

Michel Tremblay

BONJOUR, LÀ, BONJOUR

du 17 novembre au 12 décembre 1987

Le Théâtre du Nouveau Monde
84, rue Ste-Catherine ouest
Métro Place-des-Arts



tnm UN RÔLE
ESSENTIEL



Nous concevons le théâtre
comme une véritable opération
de magie...

A. Artaud

LA BRASSERIE O'KEEFE LIMITÉE
UNE PRÉSENCE ACTIVE DANS LA VIE DU TNM

MICHEL TREMBLAY

BONJOUR, LÀ, BONJOUR

Mise en scène

René Richard Cyr
assisté de Lou Arteau

Décor

Danièle Lévesque

Costumes

Suzanne Harel
assistée de André Barbe

Éclairages

Michel Beaulieu.

Musique originale

Michel Smith

Accessoires

Richard Lacroix

DISTRIBUTION (par ordre alphabétique)

Henri Chassé
Sylvie Drapeau
Denise Filiatrault
Louise Laprade
Nicole Leblanc
Huguette Oigny
Guy Provost
Janine Sutto

SERGE
NICOLE
LUCIENNE
MONIQUE
DENISE
CHARLOTTE
ARMAND
GILBERTE

Il n'y aura pas d'entracte.

Le Théâtre du Nouveau Monde est membre de Théâtres Associés Inc. (TAI) et est subventionné par le Conseil des Arts du Canada, le ministère des Affaires culturelles du Québec et le Conseil des Arts de la Communauté Urbaine de Montréal.

En vertu des règlements provinciaux et municipaux, il est interdit de fumer dans cette salle. L'usage d'appareils-photos, de magnétophones et de caméras-vidéo est strictement interdit.

Les sorties d'urgence sont situées à votre droite ainsi que derrière la salle au parterre.

L'ÉQUIPE DE PRODUCTION

Direction de production
Direction technique
Assistance à la direction technique

Direction de scène

Les décors ont été réalisés par
sous la supervision de
Menuiserie

Brossage du décor

Les costumes ont été réalisés par

Coupe
Couture
Perruques
Réalisation des perruques
Maquillages
Réalisation de la bande sonore
Transport

Photographe
Affiche
Programme
Publicité pour le programme

Remerciements à Madame Micheline Reid
du Studio Bronzage Sans Peau Blême.

Pierre Phaneuf
Claude Lapointe
Jeanne Laperle*
Carol Lechasseur*
Lou Arteau

Les Ateliers Blanchard Enr.
Jean-Claude Blanchard
Peter Baier
Yvon Lamothe
André Blanchard
Mario Blanchard
Paulin Lapointe
Daniel Brisebois
Stéphane Dubois
Aimé Juteau
Jean-Paul Montreuil

Les Ateliers Suzanne Harel

Henri Huet
Nicole Clément
Pierre Lafontaine
Rachel Tremblay
Jacques Lafleur
Michel Smith
Michel Lussier
Arsenault Transport Ltée
Robert Etcheverry
Dory's Tremblay et Marie Rouleau
Luc Mondou
Suzanne Lambert 495-2912

* Ces postes sont rendus possible grâce à Emploi et Immigration Canada (Programme de développement de l'Emploi).

L'ÉQUIPE DE SCÈNE

Chef-machiniste
Électricien
Sonorisateur
Accessoiriste
Habilleuse

John Nagorny
Jean Marcouiller
Paul Béland
Dale Blondin
Denise Lessard

LE MOT DU DIRECTEUR ARTISTIQUE

J'aime beaucoup «Bonjour, là, bonjour» de Michel Tremblay parce qu'on y parle d'amour, et d'absence d'amour, ce qui revient au même, et d'amour absolu, et d'absence absolue d'amour. De même j'aime beaucoup «Phèdre» de Racine, pour les mêmes raisons.

J'aime beaucoup «Bonjour, là, bonjour» parce que, confrontés au particulier et au quotidien, nous sommes, par le génie de l'auteur, reliés à l'universel. De même j'aime beaucoup «Phèdre» pour les raisons inverses. Ce qui revient au même.

Dans «Phèdre» on meurt de l'aveu d'amour, dans «Bonjour, là, bonjour» on en vit, et devant les deux oeuvres, les tabous nous effraient et nous révoltent, ici par la joie, là par la douleur.

J'aime profondément et le théâtre de Tremblay et celui de Racine parce que c'est du théâtre pur, du pur théâtre, celui où chaque mot, chaque phrase, chaque scène porte le poids de l'irréversible, du non-retour.

Chez Tremblay, on semble parler comme tout le monde, chez Racine on semble parler comme personne, et tous deux nous transmettent une parole divine, celle qui vient parfois des ténèbres, parfois de la lumière. Il y a chez eux cette prodigieuse intuition de la convivialité sacrée que peut devenir la représentation théâtrale quand, par la parole et par le geste, s'établit la fusion entre le coeur et l'esprit qui est à la source des grandes émotions artistiques.

Voici donc, ce soir, «Bonjour, là, Bonjour», pièce de Michel Tremblay, célébrée pour vous par René Richard Cyr et sa fantastique distribution.

Olivier Reichenbach



Photo : Pierre Charbonneau
Hebdohec, La Presse

LE CONSEIL D'ADMINISTRATION DE LA FONDATION DU THÉÂTRE DU NOUVEAU MONDE

Président Jean-Claude Lebel*
 Vice-président Gilles Hébert*
 Trésorier André Bisson*
 Secrétaire et conseiller juridique Me Michel Proulx*

Administrateurs	Alban Asselin Lise Bissonnette Jacqueline Boutet* André Caillé Roch Carrier Jo-Ann Cohen Jacques Desmarais* Peter Duffield Lorraine Duguay	Monic Houde Pierre Mantha Jacques Nepveu Jacques Parizeau Marc Régnier Olivier Reichenbach* Antonio Sacconaghi Yves Sanssouci *Membres du comité exécutif
-----------------	--	---

L'ÉQUIPE DU TNM

Directeur artistique	Olivier Reichenbach	
Directeur administratif	André Leclerc	
Directrice des relations publiques	Martyne Robertson	
Adjointe aux relations publiques	France Ouellet	
Directeur de production	Pierre Phaneuf	
Directeur technique	Claude Lapointe	
Contrôleur	Monique Besner	
Gérante du théâtre	Lucie Lacoursière	
Secrétaire de direction	Sylvie Laforest	
Archiviste-réceptionniste	Christian Beaulieu	
Responsable abonnement et billetterie	Claudette Lamoureux	
Commis-comptable de la billetterie	Roland Bréard	
Responsable des groupes	Tessa Goulet	
Préposé(e)s au guichet	Préposé(e)s à la salle	Diane Lequy
Manon Boulais	Michel Bélanger	Barbara Morin
Louise Choinière	Chantal Besner	Sylvain Noël
Elaine Desorc	Marie Bono	Michèle Nolin
France Fournier	Normand Bréard	Pierre Nolin
Sylvain Legris	Marie-Hélène de l'Étoile	Maryse Pothier
Ginette Mann	Martine Jacques	Sylvain Robert
Catherine Marchand	Patrick Lamontagne	Johanne St-Cerny
Michèle Patry	Chantale Laplante	Philippe St-Onge
Yvon Roy	Pierre Lemelin	Virginie Rouyère
Surintendant	Arsène Noël	
Concierge	Denis Thériault	

MICHEL TREMBLAY

Figure dominante du théâtre québécois, depuis la fin des années 60, Michel Tremblay s'est aussi imposé comme romancier, traducteur, adaptateur et scénariste.

En 1964, il soumet une pièce *LE TRAIN*, au concours des Jeunes auteurs de Radio-Canada: il y remporte le premier prix. La même année, il rencontre André Brassard qui deviendra le metteur en scène de presque toutes ses pièces.

LES BELLES-SOEURS est créée au Théâtre du Rideau-Vert en 1968, et connaît un succès retentissant. La pièce sera reprise plusieurs fois au Québec et à l'étranger. En 1973, elle est présentée par la Compagnie des Deux Chaises à l'Espace Cardin à Paris, où elle est acclamée comme la meilleure production étrangère de la saison.

Depuis 1978, Michel Tremblay travaille à une oeuvre romanesque de grande envergure, *Les Chroniques du Plateau Mont-Royal* dont il publie un tome tous les deux ans: *La grosse femme d'à côté* est enceinte (1978), *Thérèse et Pierrette à l'École des Saints-Anges* (1980), *La duchesse et le roturier* (1982), *Des nouvelles d'Édouard* (1984).

En 1986, il fait paraître une oeuvre plus intimiste, *Le coeur découvert*. Sa dernière pièce, *LE VRAI MONDE* est créée en 1986 au CNA, puis reprise au Théâtre du Rideau-Vert la même année.

Dans la livraison de septembre 1987 du magazine littéraire *LIRE*, mensuel dirigé par Bernard Pivot, Michel Tremblay se retrouve dans une liste des 49 plus grands auteurs dramatiques de tous les temps, aux côtés de Jean Anouilh, Beckett, Claudel, Molière, Shakespeare etc...

Par l'originalité de son style, la diversité de ses modes d'expression et la profondeur de sa vision du monde, Michel Tremblay se situe parmi les auteurs marquants de notre temps.

BONJOUR, LÀ, BONJOUR

BONJOUR, LÀ, BONJOUR, c'est la réconciliation de Serge avec son père sourd, à qui il ose crier son amour filial; réconciliation également avec la vie, puisque Serge décide d'aimer sa soeur Nicole au grand jour et de lutter pour son droit à cet amour incestueux défendu, plutôt que de le refuser et d'en avoir honte. Ces réconciliations ne se font pas sans heurt puisqu'après un séjour de trois mois à Paris, qui lui a permis de «prendre ses distances», Serge se retrouve dans son milieu familial entouré de ses deux tantes radoteuses et de ses trois autres soeurs, chacune cherchant fuite et refuge dans sa propre psychose: Lucienne, dans la fortune de son mari; Denise, dans la gourmandise, les sucres et son obésité; Monique, dans ses tranquillisants.

La pièce fait alterner des scènes dramatiques avec des scènes d'un irrésistible comique — Tremblay mettant à profit son sens étonnant de l'observation d'un milieu social qui fut le sien et qu'il connaît admirablement bien.

Mais laissons la parole à Tremblay:

«*BONJOUR, LÀ, BONJOUR* est l'une des premières pièces que j'ai écrites et qui parlait de moi, de façon détournée. Elle marque une période d'écriture, étroitement liée à ma propre vie, et ouvre une porte sur l'extérieur. J'ai vécu une relation père-fils, que je qualifie de «relation baseball». Nous pouvions jouer au baseball avec nos pères, mais nous ne pouvions leur dire simplement: je t'aime. L'exprimer aurait été une marque de faiblesse. Un homme ne pouvait éprouver des sentiments autres que ceux acceptés par la société, c'est-à-dire qu'en toute circonsance il fallait garder les yeux secs.

À travers *BONJOUR, LÀ, BONJOUR*, j'ai pu inventer une situation qui m'a permis de dire «je t'aime» à mon père».

BONJOUR

TREMBLAY

BONJOUR

CYR

L'idée est de René Richard Cyr. Poser à l'auteur et au metteur en scène de BONJOUR, LÀ, BONJOUR, le même défilé de questions et confronter les réponses. Simple comme bonjour. Un jeu (après tout, on est au théâtre). Protagonistes: deux p'tits bonjours de grands bonhommes. L'humour ravageur n'empêche pas la réflexion. L'intelligence est au rendez-vous.

L'un parle, l'autre encore plus... moi, je transcris.

MICHEL TREMBLAY

Que veut dire le titre de la pièce ?

— Le titre est un cercle vicieux, un serpent qui se mord la queue, une boucle bouclée: les Québécois, en se quittant, se souhaitent le même bonjour que lorsqu'ils se sont rencontrés.

Donnez-lui un sous-titre.

— Octuor pour une famille éclatée.

Pouvez-vous résumer Bonjour, là, bonjour en quelques mots ?

— Serge, de retour de Paris, retrouve sa famille au même point où il l'avait laissée et décide de choisir sa propre sortie.

Qui est le personnage principal ?

— Serge est l'épicentre, le focus, le point de mire de sa famille, mais tous les personnages sont «principaux».

Est-ce la pièce d'une génération ?

— Une pièce n'est jamais la pièce d'une génération, d'un pays, d'une culture. Jamais.

RENÉ RICHARD CYR

Que veut dire le titre de la pièce ?

— Un retour, un adieu, une attente, un nouveau jour.

Donnez-lui un sous-titre.

— J'emprunte le sous-titre au texte de Nicole: «C'est notre vie à nous autres. On a pas d'affaire à se la laisser gâcher par les autres.»

Pouvez-vous résumer Bonjour, là, bonjour en quelques mots ?

— La famille, ces amis que l'on n'a pas choisis.

Qui est le personnage principal ?

— Serge.

Est-ce la pièce d'une génération ?

— Oui et non. Elle est le miroir un peu déformé de la réalité d'une époque, mais la famille, les entraves à la liberté, la marginalité sont des thèmes éternels. Le texte pourra intéresser un metteur en scène dans vingt, cinquante ou cent ans pour ce qu'il aura toujours à dire et à nommer.

Quel est le problème entre Serge et son père ?

— La «baseball relationship» imposée depuis toujours aux pères et aux fils d'Amérique du Nord.

La pièce compte beaucoup de points de suspension. Pourquoi ?

— L'incommunicabilité, le non-dit ou la difficulté d'exprimer, d'articuler un débat se traduisent par des phrases incomplètes.

Où se situe cette pièce dans votre carrière ?

— Avec *Hosanna* écrite juste avant, cette pièce est le noeud de la boucle du cycle des «Belles-soeurs»: avant, il y a les pièces fermées, après, celles où se traduit une tentative d'ouverture.

Y a-t-il une autre de vos «vieilles» pièces que vous aimeriez voir remonter ?

— *Les anciennes odeurs*, et c'est urgent!

Que pensez-vous de René Richard Cyr ?

— Je serais très mal placé actuellement pour en penser du mal et je suis très bien placé pour en penser du bien. De toute façon j'aime le gars autant que le metteur en scène.

Que voudriez-vous dire au metteur en scène ?

— Comme Géo et sur le même ton: «À la prochaine!»

Quel est le problème entre Serge et son père ?

— Les hommes cachés derrière la force de caractère, le souci du résultat, la peur du déséquilibre émotif et des sentiments. Un problème de sous-entendus, de mal entendus et de pas entendus du tout.

La pièce compte beaucoup de points de suspension. Pourquoi ?

— Parce que le malaise, la difficulté de dire les vraies choses... parce que l'urgence, le combat... Parce que, enfin, *elles* attendent tout de Serge, elles attendent de lui la solution à leurs vies de problèmes.

Où se situe cette pièce dans votre carrière ?

— Cette mise en scène arrive au moment où je désire conjuguer les expériences acquises au théâtre et dans le showbusiness. Elle représente de très grands défis: le TNM et Tremblay pour la première fois, relire une oeuvre déjà fort bien lue par Brassard, travailler avec une si belle distribution et une si grande équipe.

Y a-t-il une autre pièce de Tremblay que vous aimeriez monter ?

— Oui. Laquelle? Il est bien difficile de n'en nommer qu'une. Disons *Sainte Carmen de la Main*, *À toi, pour toujours*, *ta Marie-Lou*. Par contre, j'aimerais bien jouer *Hosanna*.

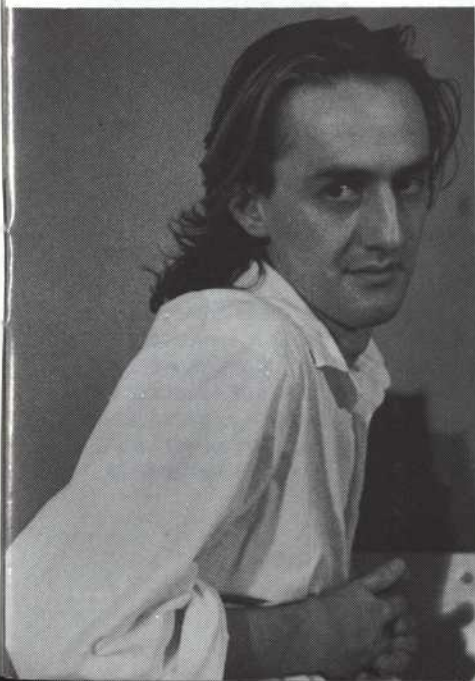
Que pensez-vous de Michel Tremblay ?

— L'auteur d'ici ayant réussi un exploit: être populaire et profond. Il est le plus important de nos auteurs, et souvent encore le meilleur.

Que voudriez-vous dire à l'auteur ?

— De continuer à offrir au public de si grandes émotions, et aux amateurs en scène des partitions si riches en suggestions et en vérités.

Propos recueillis par André Ducharme



LES CONCEPTEURS

RENÉ RICHARD CYR

MISE EN SCÈNE

Comédien et metteur en scène, René Richard Cyr occupe depuis quelques années une place importante dans le milieu du spectacle québécois. En 1985 et 1986, il remporte coup sur coup 2 Félix pour le meilleur spectacle de variétés de l'année avec Michel Lemieux (Solid Salade) puis avec Joe Bocan (Paradoxe). Parallèlement à ces activités, il poursuit au théâtre une carrière d'auteur: *Girafes*, *Camille C.*, de metteur en scène: *Aurore*, *l'enfant-martyr*, *Couple ouvert*, *Deux sur une balançoire* et de comédien: *Les Feluettes*, *Bain public*. En janvier 1988, il signera la mise en scène de *À propos de la demoiselle qui pleurerait* au Studio du CNA.

LOU ARTEAU

ASSISTANCE ET DIRECTION DE SCÈNE

Depuis sa sortie de l'École nationale de théâtre en 1985, le nom de Lou Arteau est souvent associé à celui de René Richard Cyr. Elle assure l'assistance à la mise en scène et la régie de *la Danse des baboons* à Chicoutimi, *Au pied de la lettre* à la Nouvelle Compagnie Théâtrale, et de *Donut* et *Bain public* dont elle signe également les éclairages. Elle collabore avec Michèle Magny pour *Fool for love* au Théâtre de Quat'Sous et *Pandora ou mon p'tit papa* au Théâtre d'Aujourd'hui. On la retrouvera en janvier 88 au Centre National des Arts avec *À propos de la demoiselle qui pleurerait*.

ANDRÉ BARBE

ASSISTANCE AUX COSTUMES

André Barbe termine ses études à l'École Nationale de Théâtre en 1986 en signant la scénographie de *Beu qui rit*, mis en scène par Denise Filiatrault. Cette production est reprise dans le cadre du Festival Juste pour rire 86. Il signe en avril dernier la scénographie de *Night Cap Barde* de Marie Laberge à la Licorne et au cours du dernier été, la scénographie de *Surprise, surprise* de Michel Tremblay et *Simard et Soeurs* d'Isabelle Doré encore une fois dans une mise en scène de Denise Filiatrault. Il travaille avec Nicole Leblanc en concevant les costumes de *La Grande Opération* de J.R. Marcoux dans une mise en scène de Gilbert Lepage. Il entreprend, avec Suzanne Harel, sa deuxième saison comme costumier pour l'émission *Samedi de rire*.

MICHEL BEAULIEU

ÉCLAIRAGES

La plupart des théâtres québécois ainsi que le Centre National des Arts font régulièrement appel aux services de Michel Beaulieu. Il est concepteur permanent au TNM depuis 1983 et signera cette année en plus des éclairages de *Dom Juan* et *Bonjour, là, bonjour*, ceux de *Phèdre* et *Songe d'une nuit d'été*. Il enseigne à l'École Nationale de Théâtre depuis 1981. Récemment, il était consultant pour les éclairages du Pavillon du Canada à l'Expo 86 à Vancouver.

SUZANNE HAREL

COSTUMES

Suzanne Harel a travaillé avec François Barbeau et Louise Jobin et mène depuis plus de 10 ans une carrière fructueuse. Artiste très en demande nous pouvons apprécier son talent tant au théâtre, au cinéma qu'à la télévision. Ses plus récentes réalisations: au théâtre, les costumes du *Journal d'Adrien Môle 13 ans* $\frac{3}{4}$ et ceux des *Fridolindes*; au cinéma, les costumes du film *Tommy Tricker and the stamp traveller* des productions La Fête. À la télévision, elle participe depuis 3 ans à l'émission *Samedi de rire*. Elle collabore aux vidéos de Richard Séguin (*Double vie*) et Michel Rivard (*Lumière sur ma ville*).

RICHARD LACROIX

ACCESSOIRES

Richard Lacroix signait récemment les décors et accessoires de *les Feluettes* de Michel Marc Bouchard dans une mise en scène de André Brassard. Il collabore régulièrement avec la maison de production l'Agent Orange, pour la réalisation de vidéo, entre autres un vidéo de La La La Human Steps et dans le cadre du Festival international du nouveau cinéma et de la vidéo, il assure la direction artistique de *House* de la série Time Code. Il travaille présentement à la conception des costumes de *À propos de la demoiselle qui pleurerait* de André Jean, qui sera repris au studio du CNA en janvier 88.

LES COMÉDIENS

DANIÈLE LÉVESQUE

DÉCOR

Danièle Lévesque vient tout juste de remporter le prix de l'Association québécoise des critiques pour le décor de *la Médée d'Euripide* qu'elle signait l'an dernier pour le compte du TNM. L'originalité de sa pensée fait de Danièle Lévesque une artiste de plus en plus courtisée par le milieu du spectacle québécois. Nous lui devons les décors et costumes de la pièce à succès *Ce qui reste du désir* et plus récemment de *Overground*. En 1986, elle réalisait l'environnement scénique du spectacle de Joe Bocan.

MICHEL SMITH

MUSIQUE ORIGINALE

Michel Smith terminait en 1986, une maîtrise en composition électroacoustique. En mai dernier, il se fait remarquer lors du printemps électroacoustique avec Volvox, spectacle multimédia regroupant la vidéo, la bande magnétique et les percussions. À la scène, il a réalisé entre autres, les musiques du spectacle de Raynald Bouchard, *Mon père et moi* et du spectacle de *Camille C.* Nous lui devons également la musique de *Human Sex*, oeuvre tirée du répertoire de La La La Human Steps.

HENRI CHASSÉ

SERGE

Henri Chassé, c'est l'inoubliable Alex de *Something red*, spectacle présenté en reprise à La Licorne, puis en tournée à Québec et Sherbrooke. Au cinéma, il interprète le rôle de Bob Allen dans la magnifique réalisation de Yves Simoneau *les Fous de Bassan*. À la télévision, on le retrouve dans *L'agent fait le bonheur* de André Dubois. En 1986, il joue dans deux Shakespeare à la Nouvelle Compagnie Théâtrale: *la Mégère apprivoisée* et *Comme il vous plaira*.

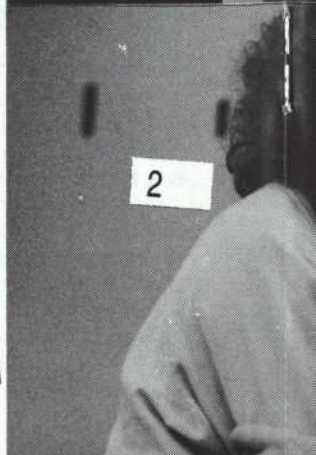
SYLVIE DRAPEAU

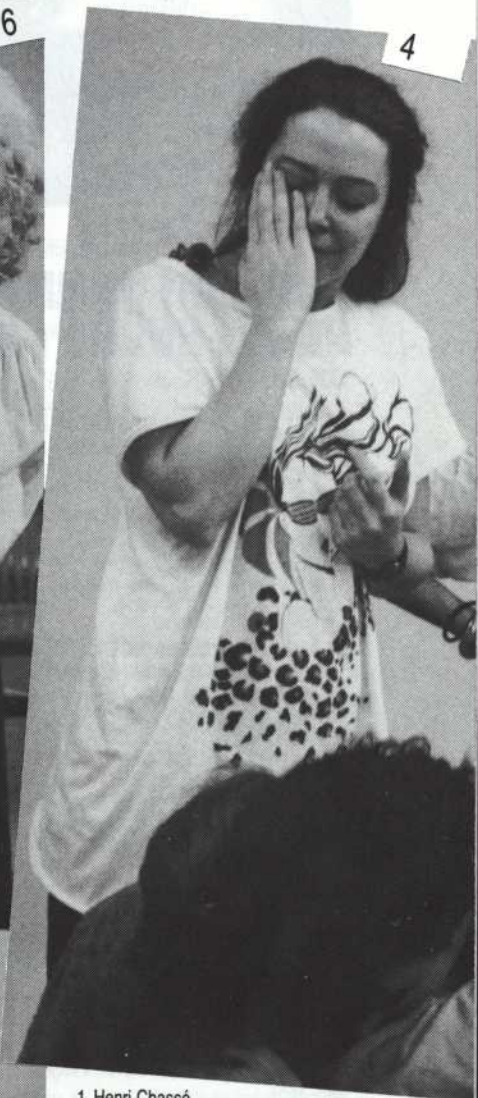
NICOLE

Sylvie Drapeau a terminé ses études à l'École nationale de théâtre en 1986. Le théâtre la réclame aussitôt et dès l'été 1986 on la retrouve dans *Donut* alors qu'elle campe une madame Parent-Paré vivement applaudie par le public et la critique. Depuis, elle a joué dans *la Visite* de Michel Marc Bouchard et dans *Du sang sur le cou du chat* de R.W. Fassbinder. Elle participe également à quelques lectures publiques: *Elvire Jouvett 40* dans le cadre des lundis de l'ENT et *Pylone* de William Faulkner à l'Atelier du CNA.

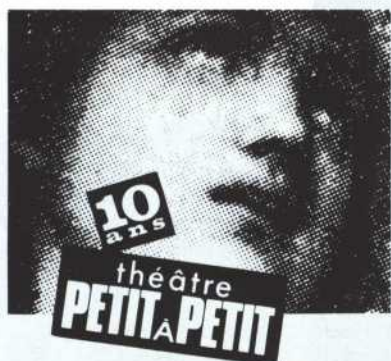
PHOTOGRAPHIE

EN RÉPÉTITION





1. Henri Chassé
2. Sylvie Drapeau
3. Denise Filiatrault
4. Louise Laprade
5. Nicole Leblanc
6. Huguette Oigny
7. Guy Provost
8. Janine Sutto



LES FELUETTES

DE RETOUR

de MICHEL MARC BOUCHARD
mise en scène: ANDRÉ BRASSARD
assisté de LOU FORTIER


Le coup de foudre théâtral de retour
pour 15 représentations

Une coproduction du Théâtre
Petit à Petit et du Théâtre français
du Centre national des Arts

Avec JEAN ARCHAMBAULT
JEAN-FRANÇOIS BLANCHARD
RENÉ RICHARD CYR
HUBERT GAGNON
RENÉ GAGNON
CLAUDE GODBOU
YVES JACQUES
ROGER LARUE, DENIS ROY

Décor: Richard Lacroix
Éclairages: Claude Accolas
Costumes: Marc-André Coulombe
Musique: Christian Thomas

DU 24 NOVEMBRE
AU 10 DÉCEMBRE
du mardi au vendredi à 20h30
le samedi à 17h et 21h
BILLETS EN VENTE
DÈS MAINTENANT
AUX COMPTOIRS TICKETRON
288-3651

THÉÂTRE LE MONT-ROYAL
(Salle du Collège Français)
5210 Durocher
(angle Fairmount) OUTREMONT
Une présentation 



861-7076

RESTAURANT
1121 Anderson, Mtl



3938, Saint-Denis, Montréal
843-3422

DENISE FILIATRAULT

LUCIENNE

Comédienne, metteuse en scène et écrivain, Denise Filiatrault a travaillé dans tous les médias du spectacle. On la retrouve très souvent associée au théâtre de Tremblay. Rose Quimet lors de la création des *Belles-soeurs* en 1968 au Théâtre du Rideau-Vert. *Lysistrata* d'Aristophane dans l'adaptation de Brassard-Tremblay au TNM en 1969. Au cinéma: *Il était une fois dans l'est* et *Le soleil se lève en retard*. En 1981, elle remporte un prix GENY pour son interprétation de Cécile dans *les Plouffe*. L'an dernier, l'Association québécoise des critiques de théâtre lui décerne un prix pour sa réactualisation des *Fridolinades* de Gratien Gélinas.

LOUISE LAPRADE

MONIQUE

Comédienne et co-fondatrice du Théâtre Expérimental des Femmes en 1978, Louise Laprade participe à de nombreuses productions du TEF: *la Lumière blanche*, *Marie-Antoine Opus I*, *le Rire de l'étranger*, *La terre est trop courte*, *Violette Leduc*. L'an dernier elle met en scène, toujours pour le TEF, *De Djuna Barnes* (3 courtes pièces). Elle interprète Mathilde dans *Overground*, texte de Alice Ronfard présenté à la Salle Fred-Barry en juin 1987.

NICOLE LEBLANC

DENISE

En 1968, Nicole Leblanc participe à la création des *Belles-soeurs* de Michel Tremblay, au Théâtre du Rideau-Vert. En 1971, elle inaugure la première saison du Théâtre d'Aujourd'hui, en fondant avec Jean-Claude Germain, le théâtre du Même Nom. Pendant 12 ans, elle participe à plus de 10 créations québécoises avec Jean-Claude Germain. En 1974, son spectacle *les Hauts et les Bas d'la vie d'une diva*, nous révèle une étonnante chanteuse. Le rôle de Rose-Anna qu'elle tient pendant 6 ans, au petit écran, lui assure une reconnaissance de tout le Québec.

HUGUETTE OLIGNY

CHARLOTTE

Huguette Oligny créait en 1984 le rôle d'Albertine à 70 ans dans *Albertine, en cinq temps* de Michel Tremblay. Comédienne remarquable, elle a interprété les grands auteurs classiques: Molière, Claudel, Racine, Tchekhov et participé à d'importantes créations québécoises: *le Temps des lilas* de Marcel Dubé, *Tit-Coq* et *Hier les enfants dansaient* de Gratien Gélinas. Toujours avec Gratien Gélinas, elle créait l'an dernier *La passion de Narcisse Mondoux* qui devait remporter un vif succès au Théâtre du Rideau-Vert puis en tournée au Québec.

GUY PROVOST

ARMAND

Depuis plus de 30 ans, Guy Provost marque de son talent les scènes québécoises. Tout récemment, il nous livrait une performance inoubliable dans *Douze hommes en colère* chez Duceppe. Au TNM, il interprète *L'homme-éléphant* (1981), *Quelle vie?...* (1980), *les Aiguilleurs* (1979). À la télévision, il a participé à une soixantaine de séries et téléthéâtres dont *les Belles Histoires des pays d'en haut*, *Mont-Joie*, *Terre humaine*. Depuis la rentrée d'automne, on le retrouve dans *Robert et Cie* à la télévision de Radio-Canada.

JANINE SUTTO

GILBERTE

Janine Sutto a joué depuis de nombreuses années les grands auteurs sur toutes les scènes des théâtres de Montréal et de la province: Molière, Pirandello, Shakespeare, Montherlant, Marcel Dubé, Félix Leclerc, Michel Tremblay. En 1978, elle signe sa première mise en scène: *Sonnez les matines* de Félix Leclerc au Théâtre du Rideau-Vert, puis tour à tour *Moi Tarzan, toi Jane* et *Dis-moi le si j'dérange* de Janette Bertrand. L'un de ses plus beaux rôles: Maude dans *Harold et Maude* présenté à la Nouvelle Compagnie Théâtrale en 1984. Au printemps 1988, elle mettra en scène *Faisons un rêve* de Sacha Guitry pour le compte du TPQ. Elle vient de terminer une série de représentations de *Margot la folle* au Théâtre du Rideau-Vert.



Photo: Mirko Buzolitch.

de gauche à droite

•Guillermo de Andrea

Meilleure mise en scène

•Sophie Clément

Meilleure interprète féminine

•Normand Chouinard

Meilleur interprète masculin

•Paul Bussières

Meilleure scénographie

QU'EN PENSEZ-VOUS ?

Vous voulez nous donner votre avis sur nos spectacles ? À la sortie, vous trouverez une boîte de vote et quatre séries de cartons de couleurs différentes portant un code facilement identifiable :

EXCELLENT



BON



PASSABLE



MÉDIOCRE



Prenez un carton, glissez-le dans la boîte et le tour est joué ! Quelques secondes de votre temps nous seront précieuses à tous ! Merci.

MOLIÈRE DOM JUAN

Résultats du vote des spectateurs

58% (3 665 spectateurs)
ont accordé 4 masques

36% (2 211 spectateurs)
ont accordé 3 masques

5% (315 spectateurs)
ont accordé 2 masques

1% (63 spectateurs)
ont accordé 1 masque

32% des spectateurs ont donné
leur appréciation du spectacle

NOTRE PROCHAIN SPECTACLE

DÈS LE 12 JANVIER 1988

PHÈDRE RACINE

Mise en scène:
Olivier Reichenbach
Décor:
Claude Goyette
Costumes:
Véronique Borboën
Éclairages:
Michel Beaulieu
Musique:
Jean Sauvageau
Accessoires:
Claude Roberge
Régie:
Allain Roy

avec Sophie Clément
dans le rôle-titre

et Anne Bédard
Denis Bernard
Françoise Faucher
Sophie Faucher
Pierre Gendron
Gilbert Lachance
Marie-France Lambert
Gérard Poirier
Pascal Rollin
Denis Trudel



Sophie Clément (MÉDÉE)
Meilleure interprète féminine
PRIX GASCON-ROUX DU TNM
saison 1986-1987

Billets en vente maintenant
RÉSERVATIONS: 861-0563

PASCAL ROLLIN NOUS PARLE DE RACINE

Une passion coupable

Pascal Rollin est surtout connu pour ses rôles à la télévision, dans les théâtres d'été et pour son travail en postsynchronisation. Mais parmi les deux ou trois petites choses qu'on ne sait peut-être pas de lui c'est, avoue-t-il, une passion coupable pour les pièces de Racine. Jouer dans *Phèdre* signifie pour lui le plaisir, toujours renouvelé, de retrouver ce classique, la joie pour un comédien d'interpréter sur scène le texte, les mots de Racine.

«Lorsque j'étais élève au Conservatoire d'art dramatique, Jean Valcour, qui était le directeur à l'époque, m'avait fait découvrir toute la richesse de ces textes à explorer et à travailler. Mais par la suite, comme pour bien d'autres de mes camarades nous avons eu peu souvent la chance de les jouer. C'est aussi pour moi l'occasion de remettre les pieds sur les planches du TNM dans une circonstance privilégiée. La dernière fois que j'y ai travaillé remonte à une quinzaine d'années déjà. Jean-Louis Roux en était le directeur et Olivier Reichenbach, son assistant. C'était au cours d'une tournée avec le *Tartuffe* de Molière, qui nous avait entraînés jusqu'en Russie.»

Après une première lecture et rencontre avec les comédiens qui joueront dans *Phèdre* en janvier quelles sont vos impressions ?

«D'abord, je suis resté admiratif devant le travail de recherches et de documentation qu'Olivier Reichenbach a fait sur la pièce. Non seulement sur la *Phèdre* de Racine mais sur les sources d'inspirations de l'oeuvre. J'aime aussi la façon qu'a Olivier Reichenbach de concevoir la mise en scène, son désir, sa volonté de «remonter dans le temps». Non pas de mettre en scène une *Phèdre* de manière traditionnelle, telle qu'on a l'habitude de se l'imaginer, très «classique du XVII^e siècle», avec des colonnes grecques et des toges pour costumes. Reichenbach, dans sa mise en scène, veut présenter une image de la Grèce beaucoup plus ancienne, celle de 1 500 ans avant Jésus-Christ, la Grèce mycénienne, celle qui est proche de la mythologie. La présence des dieux est invoquée tout au long de la

tragédie, terriblement présente pour les personnages, qui, entraînés fatalement par leur passion amoureuse subiront «toutes les fureurs et la cruauté du ciel», pour reprendre des images raciniennes.

Souvent lorsque des classiques sont montés, nous essayons à tout prix de les rapprocher de nous, de ce que nous sommes. Nous faisons parler les personnages comme nous parlons dans la vie courante, nous les habillons à la mode du jour. Mais au lieu de créer un rapprochement l'effet produit est souvent son contraire. Olivier Reichenbach veut maintenir cette distance, le dépaysement et l'étrangeté que peut produire la tragédie.»

Pour Marguerite Duras, les seules tragédies qui restent à jouer, qui présentent encore aujourd'hui de la fraîcheur sont celles de Racine.¹

«Oui, je suis d'accord avec Duras. Racine a su trouver les mots pour traduire des sentiments très profonds, pour fouiller les secrets du cœur et suivre les mouvements de l'âme. Il présente avec intensité une psychologie complexe des personnages, des caractères. Les motivations, les raisons d'agir des personnages sont intérieures et le comédien doit rendre sensibles au public tous les états d'âme, les tourments dans lesquels les personnages sont entraînés.»

Pascal Rollin et le personnage de Thémamène

«...J'aime ce personnage. Thémamène est un homme de cœur, il est le confident et l'ami fidèle d'Hippolyte. La scène importante de Thémamène est son «fameux récit» où il raconte la mort d'Hippolyte. Ce moment de la pièce est bouleversant; Thémamène est affecté, troublé par la mort d'Hippolyte. Ce récit est aussi bien connu par le public et les gens du milieu théâtral mais sous

1. Propos de Marguerite Duras tirés du film de Michelle Porte, *Savannah Bay, c'est toi* (France, 1986).



un tout autre aspect. Paul Berval l'a souvent joué, à sa manière toute spéciale qu'il a d'interpréter les classiques et qu'on lui connaît bien, en caricaturant de façon amusante le personnage.

Jouer dans *Phèdre*, un défi...

«L'histoire de *Phèdre* est très simple, elle se concentre très rapidement autour du drame de Phèdre, de son amour pour son beau-fils. Le défi pour un comédien de jouer cette pièce, réside dans la forme exigeante du texte. Il s'agit d'arriver à rendre cette forme de théâtre vraie et touchante. Le rôle du metteur en scène y est très important. Il faut pour Racine jouer «dans le même esprit». Si les comédiens n'arrivent pas à cette unité de style, c'est dérangeant. L'auteur est fort et présent, il faut lui rendre justice. La pièce, sur le plan dramatique est puissante, on ne peut se tromper ou déroger de ce ton «racinien». C'est un peu comme jouer sur la corde raide. C'est à nous, les comédiens, pour toucher et atteindre le public, de trouver et de donner dans l'interprétation, toutes les possibilités que présente le texte, ses couleurs mais aussi ses nuances d'ombres et de lumière.

Propos recueillis par Diane Cotnoir au cours d'une entrevue avec Pascal Rollin le 27 octobre 1987.

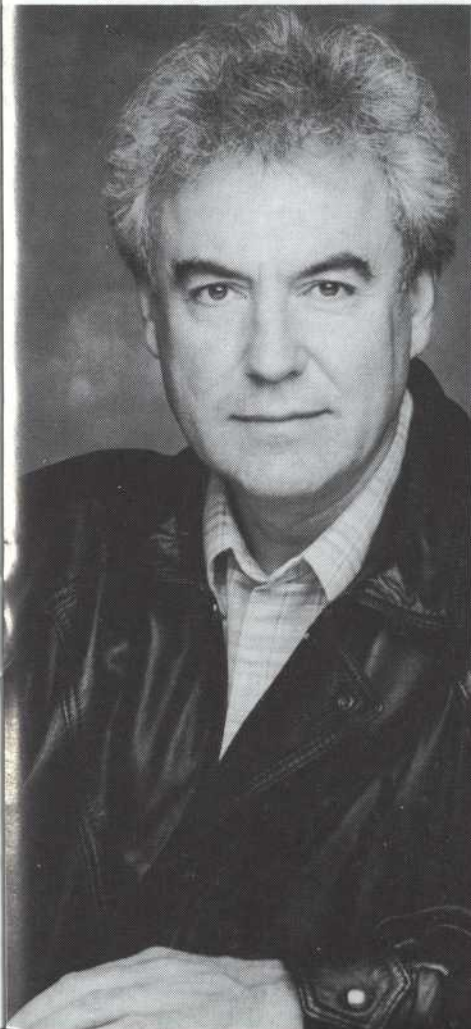


Photo: Stéphane Dumais.

NOUS TENONS À REMERCIER POUR LEUR APPUI FINANCIER:

LES AMIS DU TNM

GENEVIÈVE BARRETT
ANDRÉ BAZERGUI
MANON BEAULIEU
JEAN-GUY BELZILE
IVAN BISAILLON
GAÉTAN BORDUAS
LÉOPOLD J. BOUCHER
DANIEL BOUTIN
ISABELLE BRAULT
DIANE BRIÈRE
MARC CARBONNEAU
JOAN CLEATHER
ANDRÉ CORNEAU
JEAN CRÉPEAU
DENISE L. DAGENAIS
JEAN-MARIE DAGENAIS
LISE DAVIGNON
ANGÈLE DE BLOIS
JEAN DESMARAIS
SOPHIE DESPROSIERS
ERIC DROUIN
NATHALIE ÉBACHER
PIERRETTE ÉBACHER
ABRAHAM FEINER
KONRAD FILLION
LUCIE FORGET
DIANE FULLUM
RICHARD GAGNÉ
JACQUES M. GAGNON
ODETTE GAGNON
FERNAND GASCON
JAMES P. GIMBERT
MICHÈLE HARDY
GHISLAIN HAWAY
J. HURTEAU
JUNE KIROUACK

IRÈNE LACHANCE
ANDRÉ LACROIX
SERGE LAFLAMME
PHILIPPE LAMARRE
DANIEL LALONDE
LOUISE LEGAULT
DANIELLE LETOURNEAU
YVES LORD
PAULETTE MAJZELS
ALMAS MATHIEU
MARIE-LOUISE MAUCIERI
JULIAN McDUFF
HÉLÈNE MONETTE
ROGER MONGEON
MARIE-JOSÉE MONTY
ANDRÉ NADEAU
SYLVIE NÉRON
MARIE THÉRÈSE NICHELE
RACHÈLE PAQUET
ANDRÉ PILON
PAULINE PILON
SUZANNE PRIMEAU
MARIE-FRANCE ROCHON
NORMAND ROCHON
J.E. ROY
J. ROYER
CLAUDE SAINT-LAURENT
JEAN SCHNEIDER
NATALIE-ANN SHORTENO
MAURICE SHRIQUI
MADELEINE SICOTTE
MARCEL SIGOUIN
THOMAS SIMARD
NICOLAS TARABOULSI
SERGE F. TURCOTTE

AIR CANADA
ALCAN
BANQUE DE COMMERCE
BANQUE DE MONTRÉAL
BANQUE LAURENTIENNE DU CANADA
BANQUE NATIONALE DU CANADA
BANQUE ROYALE DU CANADA
BANQUE FÉDÉRALE DE DÉVELOPPEMENT
BELL CANADA
BG CHECO INTERNATIONAL INC
LA BRASSERIE O'KEEFE LTÉE
CANADA AIR LIQUIDE INC.
CARON BÉLANGER WOODS GORDON
CIP INC.
COMPAGNIE PÉTROLIÈRE IMPÉRIALE LTÉE
LES COOPÉRANTS
COSMAIR CANADA
DISTRIBUTION RICHELIEU (1976) INC.
DOMTAR
DONOHUE INC.
FAUCHER DAVIAULT & ASSOCIÉS
FÉDÉRATION DES CAISSES POPULAIRES
DES JARDINS DE MONTRÉAL
ET DE L'OUEST-DU-QUÉBEC
FIDUCIE, PRÊT ET REVENU
FONDATION STEINBERG INC.
FONDS F+C INC.
FONDATION J. ARMAND BOMBARDIER
GEOFFRION LECLERC
GROUPE BOYER INC.
GROUPE CANAM MANAC
GROUPE CGI
GROUPE COMMERCE
GROUPE OPTIMUM INC.
GROUPE PRENOR
GROUPE SGF
GROUPE TRANSCONTINENTAL
GUILLEVIN INTERNATIONAL INC.
HYDRO-QUÉBEC
IMASCO
LAVALIN
L'INDUSTRIELLE-ALLIANCE
MARINE INDUSTRIE LIMITÉE
MERRYLL LYNCH
MULTIMAT INC.
NOVERCO
OUIMET CORDON-BLEU
PETROMONT
PRATT & WHITNEY CANADA
PRODUITS FORESTIERS SAUCIER LTÉE
LES PRODUITS SHELL CANADA LTÉE
PROVIGO
SAMSON BÉLAIR
SOCANAV INC.
SODARCAN INC.
SUN LIFE DU CANADA
TRUST ROYAL
UAP INC.
WALDORF REALITIES
WESTBURNE INDUSTRIES

Hôtel Château Versailles



1659 ouest, rue Sherbrooke, Montréal, Qc, Canada H3H 1E3 Tél: (514) 933-3611



 **BANQUE
NATIONALE**

Avant la performance et
les acclamations, il aura fallu
la force de la persévérance
et des encouragements.

LE RAFFINEMENT DE LA CUISINE ITALIENNE

la sila

10 ANS DÉJÀ

OUVERT À PARTIR DE 17H30

2040, ST-DENIS, MONTRÉAL, CANADA
844-5083

L'OPÉRA DE QUAT'SOUS

de Bertold Brecht

Mise en scène de Claude Poissant

Option théâtre du cégep Lionel-Groulx

Du 11 au 16 décembre 1987

«Une des plus belles pièces du répertoire mondial.»

«Objets inanimés avez-vous donc une âme!»

Galerie **Le Triolet**

ART — CADEAUX — DÉCORATION INTÉRIEURE
ENCADREMENTS — LAMINAGE — PAPYRUS

«Un îlot de belles choses au coeur d'un boulevard.»

877, boul. Décarie, Ville St-Laurent, Qc H4L 3M2 (514) 747-3006



**FAUCHER
DAVIAULT
& ASSOCIÉS**

comptables agréés

210, RUE MONTARVILLE
BUREAU 3020
BOUCHERVILLE, QUÉBEC
J4B 6T3
(514) 641-2305
(514) 522-9841

LE TNM ET LES AUTEURS D'ICI

1953-54	UNE NUIT D'AMOUR LA FONTAINE DE PARIS	André Langevin Eloi de Grandmont
1957-58	L'OEIL DU PEUPLE LE TEMPS DES LILAS	André Langevin Marcel Dubé
1959-60	LES TAUPES	François Moreau
1961-62	DEUX FEMMES TERRIBLES	André Laurendeau
1964-65	KLONDYKE	Jacques Languirand
1965-66	LA DALLE-DES-MORTS	Félix-Antoine Savard
1966-67	LE TEMPS SAUVAGE	Anne Hébert
1967-68	BOIS-BRÛLÉS LES GRANDS SOLEILS	Jean-Louis Roux Jacques Ferron
1968-69	BILAN LES TRAITANTS	Marcel Dubé Guy Dufresne
1969-70	LE MARQUIS QUI PERDIT	Réjean Ducharme
1970-71	LA GUERRE, YES SIR! D.D.T.	Roch Carrier Michel Faure et Paul Buissonneau
1971-72	UN BATEAU QUE DIEU SAIT QUI AVAIT MONTÉ ET QUI FLOTTAIT COMME IL POUVAIT, C'EST-À-DIRE MAL LES ORANGES SONT VERTES	Alain Pontaut Claude Gauvreau Claude Gauvreau
1972-73	LES ORANGES SONT VERTES (reprise) LE PROCÈS DE JEAN-BAPTISTE M. QUICHOTTE GALIPOTTE JULIEN-JULIEN	Robert Gurik Jean-Pierre Ronfard Marcel Sabourin Marcel Godin
1973-74	LE CHARGE DE L'ORIGINAL ÉPORMYABLE FLORALIE	Claude Gauvreau Roch Carrier
1974-75	LA BARRIÈRE CITROUILLE	Marc F. Gélinas Jean Barbeau
1975-76	MARCHE, LAURA SECORD LA NEF DES SORCIÈRES	Claude Roussin, James Rousselle et Cyrille Beaulieu Luce Guilbault, Pol Pelletier, Odette Gagnon, France Théorêt, Marthe Blackburn, Marie-Claire Blais et Nicole Brossard
1976-77	LE COUP DE SANG LE RÉFORMISTE	Jean Daigle Marcel Dubé
1977-78	TI-JÉSUS, BONJOUR AH! AH! STE-CARMEN DE LA MAIN	Jean Frigon Réjean Ducharme Michel Tremblay
1978-79	LES FÉES ONT SOIF	Denise Boucher
1979-80	L'HIPPOCANTHROPE L'IMPROMPTU D'OUTREMONT	France Vézina Michel Tremblay
1980-81	LA SAGA DES POULES MOUILLÉES BONJOUR, LÀ, BONJOUR	Jovette Marchessault Michel Tremblay
1981-82	UN REEL BEN BEAU BEN TRISTE FÊTES D'AUTOMNE	Jeanne-Mance Delisle Normand Chaurrette
1982-83	LA STATUE DE FER LA MANDRAGORE LE TIR À BLANC	Guy Cloutier Jean-Pierre Ronfard André Ricard
1983-84	LA PASSION DE JULIETTE	Michelle Allen
1985-86	LA LUNE RIEN QUE LA LUNE	Clément Cazalais

À SUIVRE

Avant le lever du rideau,
après le dernier rappel...



Dans un décor verdoyant et chaleureux
un repas raffiné et savoureux...
et un brunch du dimanche délicieux.

LE
CAFÉ
FLEURI

Le restaurant de l'HOTEL MERIDIEN en face de la Place des Arts.
Pour réservations, composez le 285-1450 poste 2269.