

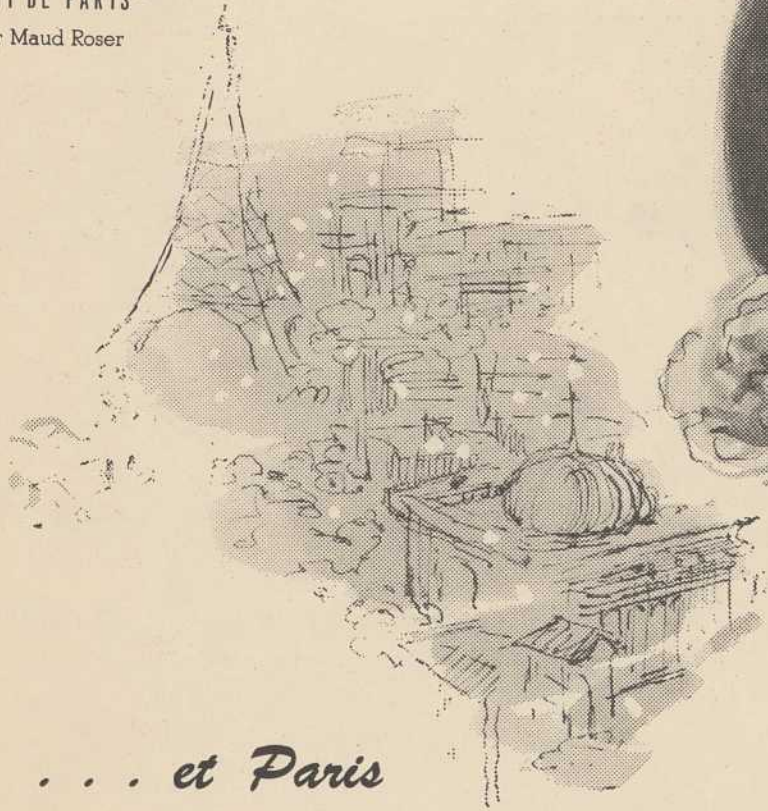


Le Bourgeois Gentilhomme

EATON



"TOIT DE PARIS"
par Maud Roser



... et Paris



"L'INCROYABLE"
de Paulette

Ils s'envolèrent tout droit par avion des dernières expositions de Haute Mode parisienne pour coiffer la Montréalaise... petits chapeaux coquets, délicieux, finement parisiens, choisis par les propres acheteurs de la maison Eaton.

SALON FRANCAIS - AU DEUXIEME

THE T. EATON CO. LIMITED
OF MONTREAL

LES COMPAGNONS

*Gagnants du Trophée Bessborough 1947
et du Trophée Martha Allan 1948*

LES COMPAGNONS

PRESENTENT

*"Le Bourgeois
Gentilhomme"*

PAR MOLIERE

•

A MONTREAL — Les 10-13-15-16-17-22-23-
24 avril.

A OTTAWA — Le 1er mai.

A RIMOUSKI — Le 10 mai.

A LEVIS — Les 11-12 mai.

A QUEBEC — Les 13-14 mai.

COMPLIMENTS

JOSEPH-G. COURTEAU

AGENT PROVINCIAL
MERCURY INSURANCE CO.
ASSURANCES GENERALES

Bur. : 486, rue ST-JEAN

LAncaster 5330

Rés. : 823, ave. PRATT

ATLantic 4595

IL Y A PLUS DE
QUATRE-VINGTS ANS...
la plus importante compagnie
d'assurance-vie du Canada
était fondée à Montréal. La
province de Québec a donc
été le berceau de cette
institution, qui apporte aujourd'hui
le bien-être et la sécurité
à plus d'un million
d'assurés répartis à
travers le monde.



SÉCURITÉ ASSURÉE

SUN LIFE
OF CANADA



Prévoyance . . .

Mettez-vous en état de profiter des occasions
et de parer à l'imprévu. Celui qui n'a pas d'économies
ne peut "saisir sa chance". La maladie,
un accident, le chômage sont des événements
tragiques pour celui qui vit au jour le jour.

Épargnez une partie de votre salaire. Ouvrez
aujourd'hui un compte d'épargne à la

Banque

CANADIENNE NATIONALE

Actif, environ \$380,000,000

531 bureaux au Canada

65 succursales à Montréal

Hon. E.-L. PATENAUDE, C.R., Président

J. Théo. LECLERC, Vice-président et Directeur Général

J.-C. BROSSEAU, Directeur et Secrétaire Général

SOCIÉTÉ D'ADMINISTRATION ET DE FIDUCIE

(ADMINISTRATION AND TRUST COMPANY)
fondée en 1902.

EXECUTRICE TESTAMENTAIRE ET FIDUCIAIRE

VOUTES DE SURETE

Siège social : 5 est, rue St-Jacques, MONTREAL

[Immeuble Crédit Foncier Franco-Canadien]

AGENCES : QUEBEC — WINNIPEG — REGINA — EDMONTON — VANCOUVER

"MOLIERE ET LE BOURGEOIS GENTILHOMME"

Molière a des projets. On lui demande pour octobre à Chambord quelques scènes bouffonnes (style chasseur). Il a reçu le conseil, c'est-à-dire l'ordre, de s'orienter vers une turquerie.

La visite à la cour de l'envoyé de la Porte en novembre a laissé un souvenir inénarrable. Louis XIV, tenant à impressionner cet homme de sérail, s'était présenté avec le plus grand faste, revêtu d'un brocart d'art, "tellement couvert de diamants qu'il semblait environné de lumière" et portant sur son chapeau scintillant d'escarboucles "un bouquet de plumes des plus magnifiques". Les gentilshommes en grand appareil l'entouraient. La salle d'audience, dans une galerie du Château-Neuf, comportait un trône d'argent élevé sur une haute estrade.

Interrogé à l'issue de la cérémonie, le Turc avait affirmé, du ton le plus froid, que c'était bien peu de chose et que **lorsque le Grand Seigneur se montrait au peuple, son cheval était plus richement orné que l'habit qu'il venait de voir.** Il s'était promené à travers le château, en multipliant les balourdises. Laurent d'Arvieux, Marseillais de belle humeur, vieil habitué des rives du Bosphore, servait d'interprète. La verve de ses anecdotes et la façon dont il décrivait les moeurs turques faisaient pâmer de rire Mme de Montespan. De là le projet d'une mascarade pour Chambord qui permettrait de tourner en dérision les turbans, les babouches et l'orgueil de ces vizirs au petit pied.

D'Arvieux se charge de faire exécuter les costumes : Sa Majesté, raconte-t-il, m'ordonna de me joindre à MM.

de Molière et de Lulli pour composer une pièce de théâtre où l'on pût faire entrer quelque chose des manières des Turcs. Je me rendis pour cet effet au village d'Auteuil où M. de Molière avait une maison fort jolie. Ce fut là que nous travaillâmes. Je fus chargé de tout ce qui regardait les habillements. La pièce achevée, je demeurai huit jours chez Baraillon, maître tailleur, pour faire faire les habits à la turque.

Il trouve à Auteuil un Molière plein d'entrain, le plus accueillant du monde et ravi de sa besogne. Près de lui se faufile la petite Madeleine dont on vient de fêter les cinq ans et qui se précipite sur Lulli dès qu'elle l'aperçoit en lui réclament ses étonnantes grimaces, capables de dérider un mort. On déjeune sous les arbres. Il n'est plus question de laitage ni de potions. Armande vient souvent de Paris surprendre les trois reclus; d'Arvieux recommence pour elle ses truculentes histoires. On rit beaucoup; on parle plus qu'on ne travaille. Molière dépeint son futur bourgeois-gentilhomme, décrit la robe de chambre doublée de taffetas aurore qu'il faut lui préparer, invente des répliques, arpente la pelouse, contrefait M. Jourdain en visite sur sa terre et guette Madeleine qui, abandonnant sa poupée, ouvre des yeux comme des soucoupes. Il pense au rôle de Lucile dont Armande se chargera. Il jette sur le papier un dialogue-portrait aussi fidèle, aussi actuel et aussi amoureux que possible :

— ... , elle a les yeux petits.

— Cela est vrai, elle a les yeux petits; mais elle les a pleins de feux, les plus brillants, les plus perçants du monde, les plus touchants qu'on puisse voir.

A SUIVRE

La plus importante Librairie et Papeterie Française au Canada

Livres français
Livres canadiens
Livres religieux
Livres de classe

Fournitures scolaires
Objets de piété
Articles de bureau
Travaux d'impression

Articles de fantaisie
Décorations pour fêtes
Drapeaux, Banderoles,
Jeux, Jouets.

Librairie Granger Frères, Limitée

54 ouest, rue NOTRE-DAME, MONTREAL-1

LAncaster 2171

LE PLUS CHIC RESTAURANT FRANÇAIS AU CANADA

Cafe Martin

LIMITED

LEO DANDURAND, Président

1521, RUE DE LA MONTAGNE

MArquette 7525

Mouton de Perse

Seal d'Hudson

A PRIX TRES SPECIAL

CONFECTION PAR EXPERTS

REMODELAGE, REPARATIONS

EMILE MARSAN

Membre des Matires-Fourreurs Canadiens

Manufacturier de Fourrures

Voûtes modernes pour
l'entreposage de vos
FOURRURES

Signalez :
CH. 9715

4524, rue DE LANAUDIÈRE
près de la rue MT-ROYAL

Montréal

Tél. PLateau 9601

Protégez vos familles et vos foyers
par l'assurance ; confiez ce soin à
des spécialistes reconnus

J.-R. BIGRAS

ET

ROLAND BIGRAS

ASSURANCES-IMMEUBLE

Assurance sous toutes ses formes
pour communautés religieuses,
églises, etc.

10 ouest, rue ST-JACQUES

ETABLI DEPUIS 1888

LEO DANDURAND, Président

Drury's

Restaurant Limitée

1082, RUE OSBORNE

MArquette 6119

Molière et le Bourgeois Gentilhomme

(SUITE)

- Elle a la bouche grande.
- Oui; mais on y voit des grâces qu'on ne voit point aux autres bouches; et cette bouche, en la voyant, inspire des désirs, est la plus attrayante, la plus amoureuse du monde.
- Pour sa taille, elle n'est pas grande.
- Non; mais elle est aisée et bien prise.
- Elle affecte une nonchalance dans son parler et ses actions.
- Il est vrai; mais elle a grâce à tout cela, et ses manières sont engageantes, ont je ne sais quel charme à s'insinuer dans les coeurs.
- Pour de l'esprit . . .
- Ah! elle en a, Covielle, du plus fin et du plus délicat.
- Sa conversation . . .
- Sa conversation est charmante.
- Mais enfin elle est capricieuse autant que personne au monde.
- Oui, elle est capricieuse, j'en demeure d'accord; mais tout sied bien aux belles; on souffre tout aux belles.
- Puisque cela va comme cela, je vois bien que vous avez envie de l'aimer toujours.

La scène entière brille, chatoie, respire l'allégresse et l'espoir le plus tendre. On y sent un feu des sens, une joie du coeur.

Les jours passent comme une récréation. Molière a rarement écrit d'une plume aussi facilement joyeuse et en accordant moins d'importance à ce qu'il faisait. Vers la mi-septembre la pièce est achevée.

L'an précédent, à la même époque, il fournissait une farce grinçante et de mauvaise humeur, une sarabande clystérienne où le comique se ballonnait. Cette fois, il tire vers le grand style des personnages qui ne demanderaient qu'à s'épanouir dans la tabarinade. On le trouve remêlé aux spectacles de la vie. Il ébauche la comédie des professions que Diderot réclamera un jour. Maître de danse, maître de musique, maître d'armes, tailleur, philosophe, sans compter les puissants drapiers de la porte Saint-Innocent, aucune de ses pièces ne ressemble autant de spécialistes.

Il a devant les yeux un M. Jourdain rubicond, chamarré, flamboyant, un magnifique Jourdain-citrouille, tout jubilant de l'habit qu'on lui présente comme une bannière de la Fête-Dieu, bourrant de pistoles les poches

(A SUIVRE)



- Lait
- Crème
- Beurre
- Oeufs
- Breuvage
- Chocolat

Servis au petit réveillon, nos produits lactés prolongent les délices d'une soirée en ville ou au concert.

A. Poupart & Co
LIMITÉE
Frontenac 2194
1715, RUE WOLFE

FAlkirk 1167

COURTOISIE

J.-R. Grégoire

QUINCAILLERIE GENERALE

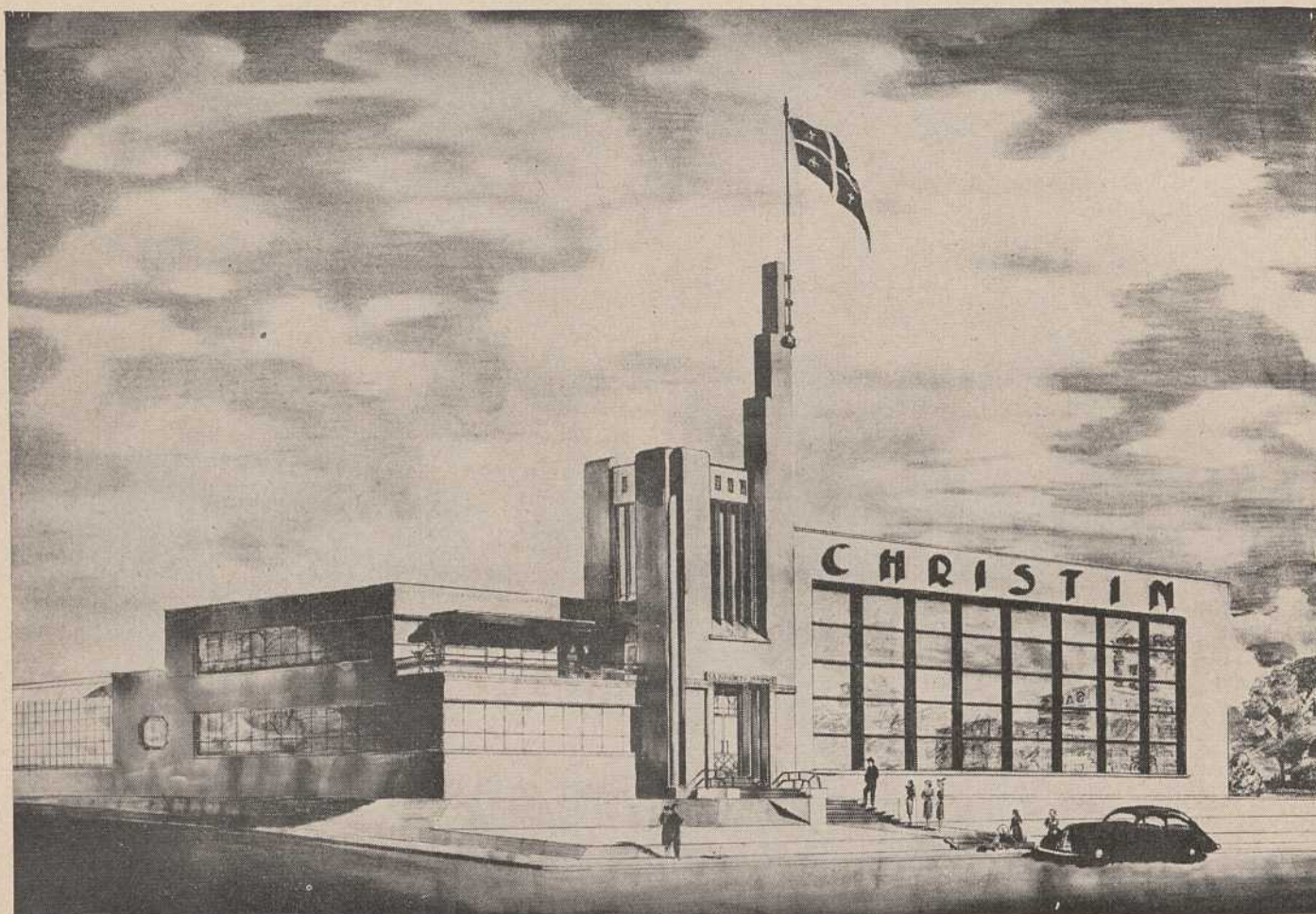
Spécialité :

OUTILS et PEINTURE

3605 est, rue ONTARIO

MONTREAL

Voici l'édifice ultra-moderne dans lequel est installée la maison CHRISTIN
au numéro 2775 est, de la rue Sherbrooke



BONNE NOUVELLE!

- Conservez dès maintenant les capsules des breuvages Christin.
- Ces capsules vous permettront d'assister à la nouvelle émission radiophonique que présentera Christin.
- Cette émission sera suivie d'un spectacle de cinéma français.

- La date : 2 AVRIL
- L'heure : 9 h. p.m.
- Le soir : VENDREDI
- Le poste : CKVL
- L'endroit : SALLE ST-STANISLAS

CHRISTIN

"un meilleur breuvage"

**LES DELICIEUX BREUVAGES CHRISTIN SONT MAINTENANT VENDUS
EN BOUTEILLES DE 12 ET 30 ONCES**

-
-
- Nectar Mousseu
 - Bière d'Épinette
 - Cream Soda
 - Dry Ginger Ale
 - Orangeade

"MOLIERE ET LE BOURGEOIS GENTILHOMME"

(SUITE)

des compagnons tailleurs (ce qui ne l'empêche pas de s'apercevoir qu'on le vole car il a l'oeil marchand), trop heureux d'ouvrir son coffre-fort à Dorante, dansant le menuet, faisant la révérence, appelant ses laquais, changeant vingt fois d'indienne, pestant contre Nicole et s'étalant dans ses fauteuils de damas écarlate avec un bonheur qui, pour devenir complet, ne demanderait qu'à être partagé.

Ce Crésus de la rue Saint-Denis, plus emplumé qu'un perroquet des Iles, déborde d'optimisme, d'obligeance, d'intentions affectueuses, d'humilité béate. Il veut "apprendre". Il a des colères d'enfant. Autour de lui la farce tourbillonne. Il y a des explosions de gaieté sous chaque réplique, moins de lyrisme que dans les futures scapinades, mais un dialogue autrement dru, plantureux, résistant.

L'épaisseur de son ridicule est énorme et jamais rien dans son attitude n'inspire le dégoût. On devine Molière content de le regarder, de le palper, de l'installer dans ses meubles, de planter un turban sur sa perruque, d'en faire un mamamouchi, de le voir si prospère, si triomphant, si bien en scène. Au fond, ce gros bouffon à figure de pivoine lui est sympathique.

Il y a, nous le savons, les personnages qu'il déteste et ceux qu'il raille. Il a des haines profondes et meurtrières : Tartuffe, Oronte, Vadius, Trissotin, les fourbes et les cuistres. Il exècre aussi les blondins. Il n'a aucune antipathie religieuse (ceux qui ont cru découvrir, au

XIXe siècle, que la cérémonie du *Bourgeois* parodiait la messe n'avaient qu'une ânerie dans la tête). Quant aux médecins, il leur fait une longue querelle de malade. C'est intermittent et sans inimitié solide. Ça vient du foie, du poumon ou de l'estomac. Ça ne vient pas du coeur.

Et il y a ceux qu'il raille avec une compassion amicale : les Orgon, les Argan, les Arnolphe, son cher Alceste, M. Jourdain. Tous, francs produits de la classe bourgeoise. Il souligne leurs ridicules sans méchanceté foncière; il les décèle mieux qu'un autre, avec plus de clairvoyance qu'un autre, parce qu'il est de la même pâte, de la même souche, de la même formation qu'eux. La boutique du Père Poquelin reste toute proche de celle où commença la fortune du grand-père de M. Jourdain. Solidarité d'origine que rien ne peut rompre et qui s'affirme au moment même où elle raille ses propres travers. Possédant "l'âme belle et libérée", dont parle si bien Vinot et Lagrange dans leur préface, Molière restait malgré tout et d'instinct hostile aux grands courants d'émancipation. Il faisait frein, tendait la main aux aïeux et en devenait parfois réactionnaire.

Dans *Le Bourgeois gentilhomme*, on ne trouve qu'un amuseur en plein réveil, un homme ragaillard. A côté de la truculence il y a des morceaux d'une grâce délicate. Le dialogue en poursuites renversées, au troisième acte (Cléonte-Lucile, Covielle-Nicole), est une merveille du genre :

(A SUIVRE)



Les Sages
ÉPARGNENT... PLUS D'UN MILLION D'ÉPARGNANTS À LA B DE M

BANQUE DE MONTRÉAL



PARFUM
Un Air Embaumé

RIGAUD
PARIS



EN VENTE À MONTRÉAL
CHEZ

Dupuis Frères
LIMITED

"MOLIERE ET LE BOURGEOIS GENTILHOMME"

(SUITE)

- Ecoutez.
- Point d'affaire.
- Laissez-moi dire . . .
- Je suis sourd.
- Entends-moi . . .
- Bagatelles.
- Un moment.
- Point du tout.

Le tout ponctué par l'effusion de Cléonte :

— Ah ! Lucile, qu'avec un mot de votre bouche vous savez apaiser de choses dans mon coeur et que facilement on se laisse persuader aux personnes qu'on aime !

Vive et charmante mélodie de carnaval dont les plaintes alternées du maître et du valet préparent les cadences.

— Après tant de sacrifices ardents, de soupirs et de voeux que j'ai faits à ses charmes !

— Après tant d'assidus hommages, de soins et de services que je lui ai rendus dans sa cuisine !

— Tant de larmes que j'ai versées à ses genoux !

— Tant de seaux d'eau que j'ai tirés au puits pour elle !

— Tant d'ardeur que j'ai fait paraître à la chérir plus que moi-même !

— Tant de chaleur que j'ai souffert à tourner la broche à sa place !

Jamais Molière et Scaramouche ne se sont mieux en-

tendus. Les esquisses professionnelles ont la vigueur des meilleurs jours. Le cynisme imperturbable du maître de musique, ses ripostes au maître à danser, forment en quelques phrases une règle de vie :

Il n'y a rien assurément qui chatouille davantage que les applaudissements que vous dites. Mais des louanges toutes pures ne mettent point un homme à son aise; il y faut mêler du solide . . . Ce M. Jourdain, à la vérité, est un homme dont les lumières sont petites, qui parle à tort et à travers de toutes choses et n'applaudit qu'à contresens; mais son argent redresse les jugements de son esprit; il a du discernement dans sa bourse; ses louanges sont monnayées; et ce bourgeois ignorant nous vaut mieux, comme vous le voyez, que le grand seigneur éclairé qui nous a introduits ici.

Les fureurs à moulinets du maître d'armes; l'arrivée du philosophe :

Hé quoi ? Messieurs, faut-il s'emporter de la sorte?...

Puis son brusque coup de sang :

Je vous trouve bien impudents de parler devant moi avec cette arrogance,

l'altercation :

— Allez, philosophe de chien !

— Allez, bélotre de pédant !

— Fripons ! gueux ! traîtres, imposteurs !

le pugilat final avec rabats en lambeaux et perruques volantes; ces bouffonneries ultra-sonores éclatent en fanfare dans un flot de soleil.

A SUIVRE

Voyages

- NEW YORK
- BERMUDES
- ETC.

Réervations

- HOTELS
- TRAINS
- BATEAUX
- AVIONS

La plus grande organisation Canadienne-française de voyage et de tourisme
SERVICE GRATUIT — AVANT DE RESERVER, RENSEIGNEZ-VOUS
Consultez-nous pour vos déplacements
VOYAGES DE NOCES, D'AFFAIRES OU D'AGREMENT

TRAVELAIDE

BUREAU

20 Mezzanine — Edifice Dominion Square
1010, rue Sainte-Catherine ouest, Montréal

PLateau 8077

Avec les hommages de

Hôtel Plaza

ENGR.

Se recommande par
L'EXCELLENCE DE SA TABLE

•
Repas servis de 7 hrs. a.m. à 8 hrs. p.m.

446, Place JACQUES-CARTIER

Montréal



«Sans l'ardoise
nulle chaussure
n'est SLATER»



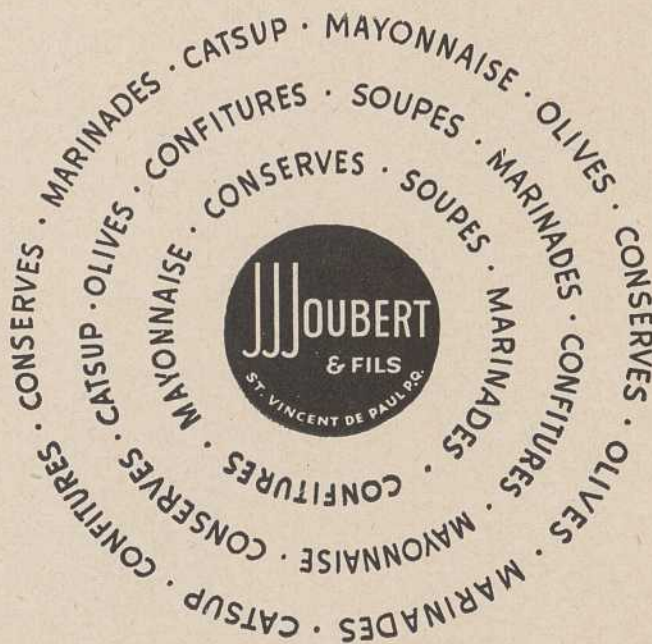
SLATER réunit 4 avantages :

ELEGANCE,
RESISTANCE,
CHAUSSANT,
SOUPLESE.

SLATER

POUR HOMMES ET FEMMES

Nos hommages



"MOLIERE ET LE BOURGEOIS GENTILHOMME"

(FIN)

Elles s'attaquent parfois aux personnes. La leçon alphabétique A... E... I... O... U... est tirée presque textuellement du **Discours de la Parole** dû à la plume académique d'un certain Cordemoy, protégé de Bossuet. Les escroqueries de Dorante portent l'offensive contre les marquis sur un terrain que Molière avait évité jusque-là. Il a rarement été si rigoureux en se donnant si peu l'apparence de l'être.

Ce Dorante qui badine à travers la pièce rompt toutes les traditions du répertoire. Aucune outrance dans ses manières, pas le moindre petit cri, absolument rien d'un écervelé de cour. Il garde l'oeil froid et c'est à peine si l'ombre d'un sourire ajoute une intention moqueuse à ses grossiers mensonges. Sa désinvolture parfaitement lucide ne comporte aucun caprice. En détroussant M. Jourdain il se donne l'assurance d'obéir aux lois d'une caste et d'exercer le privilège du sang. Il sauvegarde sa dignité en mêlant une légère insolence à ses adulations et en accentuant jusqu'aux limites de la raillerie ses "cher monsieur Jourdain".

Cette vanité bourgeoise, si béatement offerte à qui veut l'exploiter, discrédite presque le jeu tant elle le facilite. Elle transforme en amusement ce qui, ailleurs, pour Dorante reste une lutte sévère. On devine qu'il a de l'ambition, du muscle et la dent longue. En s'attribuant le diamant et les pistoles de M. Jourdain, il enjôle Dorimène, il l'épouse : simple étape; grâce aux ressources dont il la dépouillera, il visera plus haut, très vite, avec succès. Neveu dégénéré de Don Juan, simple rôleur de ruelles, il remplace le cynisme par l'intérêt et n'a pas à craindre l'intervention flatteuse du feu céleste.

En face de lui Mme Jourdain est une Dorine montée en graine, élevée au rang d'épouse par un cousin d'Orgon. Elle se frappe le sein d'une main retentissante, protège Lucile en mère poule, se campe sous le nez des fripons qui grugent son grand benêt de mari, leur lance d'une voix forte leurs quatre vérités, refuse avec emportement les beaux coureurs de dot : **Je veux un homme qui m'ait obligation de ma fille et à qui je puisse dire : "Mettez-vous là, mon gendre, et dînez avec moi."** On devine sa vigilance à la cuisine et sa promptitude à courir au péril qui menacerait la maisonnée : **"Voilà, Monsieur mon mari, comme vous dépensez votre bien et c'est ainsi que vous festinez les dames!** Il reste clair qu'elle n'abandonnerait à personne le soin de lui chauffer ses pantoufles s'il éternuait trois fois.

Nicole la double et ses rires en cascades devant l'attirail de M. Jourdain constituent l'épreuve-type de l'emploi. Dorimène, assez peu définie, apparaît comme une

Elmire déchue et qui pourrait, en vieillissant, devenir Arsinoé. Le peu de méfiance qu'elle montre à l'égard de Dorante suppose l'esprit le plus simple. Elle parvient pourtant à se donner quelques grands airs. Il s'agit moins d'un rôle, que de l'apparition d'une robe et d'un éventail. Covielle, en quelques apostrophes, maintient les prérogatives du valet-ténor.

La pièce dispose ainsi sous les yeux du public une sorte de panorama moliéresque. La plupart des valeurs y sont représentées, à titre d'indication. Chacun des personnages (à commencer par Jourdain, Pourceaugnac de grand style) trouve sa parenté avec une physionomie du répertoire. L'aventure, côté Dorante, comporte des parties d'ombre froide où l'on ne s'étonnerait pas de frôler Tartuffe.

Etonnante floraison, aussi peu concertée que possible; le caractère de l'improvisation reste partout visible. L'énorme duperie qui fait l'objet de la pièce se perd dans l'extravagance d'une mascarade à la diable avec les **cacaracamouchen**, les **ioc, ioc**, les **strouf, strif, straf** des Turcs, l'apothéose de M. Jourdain couronné d'un turban à bougies et sa demi-démence lyrique.

Tout cela sans un temps mort. C'est le mouvement d'une force, l'allure d'un opéra et le style d'une comédie. Molière a retrouvé son rire et dissipé les ombres envahissantes. On l'avait quitté maussade et frileux sous les toits de Chambord. Le voilà reverdi, avec des yeux vainqueurs, l'entrain de Mascarille et l'allégresse de ses vingt ans.

Le spectacle est offert aux chasseurs le 14 octobre (1670). Le mauvais accueil qu'aurait obtenu la première représentation est une légende de plus propagée par Grimarest. Le roi, au contraire, fait redonner la pièce dès le surlendemain. On la joue quatre fois en huit jours. Mlle Beauval, nouvelle recrue, emporte les suffrages dans le rôle de Nicole. Armande, sous les traits de Lucile, justifie les déclarations si peu déguisées qu'elle reçoit. Elle est charmante et tout animée de cet hommage. Du Croisy en philosophe apoplectique se surpasse. Molière en Jourdain avec son haut-de-chausses de panne rouge, sa camisole bleue, ses dentelles d'argent, ses bas verts et son chapeau à plumes multicolores illumine le tableau. Lulli intervient comme grimacier dans le divertissement et figure le Mufti avec un succès qui asseoit sa fortune. Les frais engagés pour le spectacle se montent à près de cinquante mille livres, somme astronomique. La troupe quitte Chambord triomphante le 28 octobre.

(Extrait de "Molière" par Pierre Brisson)

LE BOURGEOIS GENTILHOMME

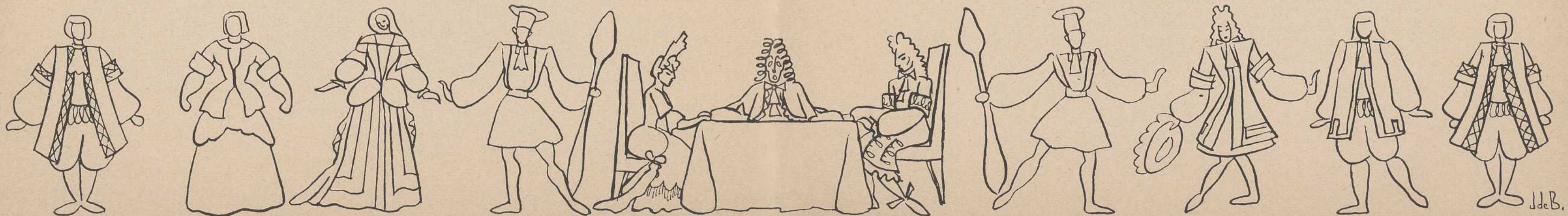
par MOLIERE

MONSIEUR JOURDAIN • MADAME JOURDAIN • LUCILLE, fille de M. Jourdain
NICOLE, servante • CLEONTE, amoureux de Lucille • COVIELLE, valet de Cléonte
DORANTE, comte, amant de Dorimène • DORIMENE, marquise • Maître de musique
Elève du maître de musique • Maître à danser • Maître d'armes • Maître de philosophie
Maître tailleur • Deux laquais • Danseurs • Chanteurs

Les décors et les costumes sont de JEAN FOURNIER DE BELLEVAL — Les ballets ont été établis par les soins de MADAME ELIZABETH LEESE — La pianiste est MADemoiselle GISELLE SALME — Monsieur MARCEL LAURENCELLE a préparé les chœurs pour Montréal et Ottawa. Monsieur EDOUARD WOOLLEY a préparé ceux de Québec et de la tournée du Bas du Fleuve —

Les chanteuses pour Montréal sont : Mesdemoiselles JEANNINE ROBITAILLE, MICHELLE BONHOMME, GABRIELLE MORENCY, REJANE LABERGE, MIMI BACHAND.

Les chanteurs pour Montréal sont : Messieurs GUY PICHE, ROMEO BEAUPRE, PAUL LEFEBVRE, ROBERT SAVOIE, GABRIEL LALANDE.



Moliere and "Le Bourgeois Gentilhomme"

By FRANK COLEMAN

Moliere has achieved the happy immortality of reigning over the muse of comedy in the theatre. He specialized in this type of stage work, and drew as his inspiration the characteristics of those who lived about him.

Like Pepys, Moliere employed satire and wit to chronicle the foibles of his age; the mannerisms and affectations of his time. Added to this flair for characterization, Moliere has an inherent theatrical sense. His plays reveal a full range of theatrical stage effects.

Time has not dimmed the luster of Moliere's writing. His plays cannot be considered dated in any way. Each work is clearly defined in its satire and irony, and based on human failings which are universal as well as ageless. In "Scapin" a miser's traits are clearly set forth, in "Les Precieuses" it is the fopperies of two young ladies that is ridiculed. Similarly, the "Bourgeois Gentilhomme" presents a vivid portrait of a type of *nouveau riche* as prevalent in our time as in any other.

Classic though he may be, Moliere was too much the practical man of the theatre to be confined by set forms and conventions. That his plays are models of pure theatre in style and construction, is only one feature of these masterpieces.

The fact that Moliere plays, particularly "Bougeois", appear on almost every reading list in French courses should not furnish an impression of rigid academicism in the works. On the contrary, they grew out of the anonymous players and authors of the middle ages, and the tradition of Italian *commedia dell'arte*.

Les Compagnons, with their own tradition of anonymous acting, have found Moliere to be one of their best mediums. The evening of farce-comedies from Chance-rel and his disciples, gave some insight on the sources and traditions which must have influenced Moliere. The pleasant vaudevilles of provincial France, the sometimes almost impromptu performances by small touring groups along its highways and byways, were part of Moliere's life and the development of his career.

From a poor strolling player to something of a poet laureate at the court of Louis XIV was the transition, fully as dramatic as any of his plays. It is creditable to imagine that Moliere was well aware of the contrast in his status, and that he never felt himself the born courtier or nobleman.

If Moliere remained aware of his humble origins, the court composer of the time did not. Signor Lulli, who Gallicised his name to Lully, was a veritable tyro of French music. He was commissioned to compose the incidental music for Moliere's "Bourgeois," which was in fact first performed as a ballet. For the present production, Les Compagnons have obtained the original score, which has been specially transcribed and arranged for the occasion.

"Le Bourgeois" has enjoyed a curious evolution. It has been utilized in a number of different versions, translated and adapted widely, and even in modern periods it appears in altered guise; as in the original version of the Richard Strauss opera, "Ariadne auf Naxos," a ballet by Georges Balanchine, and a highly enjoyable "American" version for Broadway by Bobby Clark.

(CONTINUED NEXT PAGE)

EXAMEN



de la vue

6761 SAINT-HUBERT
CA. 7616

Optométriste consultant
à l'hôpital Sainte-Justine

St-Jérôme : 330 ST-GEORGES
Tél. 171

Moliere and "Le Bourgeois Gentilhomme"

The original play, with its brilliant staging, the succession of its familiar and entertaining scenes, and its demands on close team work and technical craftsmanship, affords an appropriate climax to the tenth anniversary season of Les Compagnons.

Father Legault will face a new decade next season, with a change of scene when the first private theatre of the company is opened in the fall. Located on the corner of Sherbrooke and Delormier streets, on the south east corner of Lafontaine Park, it will be the reward of many years labour in Canadian theatre. A permanent home for the company has become a necessity, where still greater service to the stage of our country can be essayed.

"LE BOURGEOIS GENTILHOMME"

There are five acts in the text, all of which occur in the one set, a hall in the house of Mr. Jourdain. Throughout the play M. Jourdain endeavours to efface all traces of his bourgeois life, believing that his newly acquired wealth should entitle him to what he considers to be the higher classification of "gentilhomme". His attempts to rise a number of rungs on the social ladder of the times of Louis XIV furnish the plot of the play. Apart from the familiar nature of M. Jourdain's temperament, other features of the work are said to be based on actual happenings. The final "Turkish" scene with its elaborate intrigue was practised by Louis XIV himself, or by his minister Colbert, as revenge on the indifference of a visiting Oriental potentate who was not sufficiently

impressed with the occidental splendours of Versailles and its court.

The opening of the play finds M. Jourdain absorbing the instruction of music and dancing masters, a fencing coach, and the teachings of a professor of philosophy. His tailor arrives for a special fitting. Mme. Jourdain is not impressed with the progress her husband believes he is making. A friend of M. Jourdain, somewhat insolvent but always proud of his rank of Count Dorante, is not above accepting a series of small loans.

Mme. Jourdain and the household's servant, Nicole, agree that events are taking a ludicrous turn for the master of the house. Cleonte confides to his valet Covielle that the wooing of Mlle. Lucile Jourdain is apt to encounter difficulties. They are not well received by Nicole on behalf of her mistress. Covielle has similar designs on Nicole. Lucile does not respond very well to Cleonte, but this is only transition. M. Jourdain objects violently to Cleonte, on the grounds that they are not equals, and that his daughter must marry a nobleman. Count Dorante and the object of his affections, Dorimene pay a visit to M. Jourdain. Mme. Jourdain returns at an untimely moment, as her husband finds himself attracted to Dorimene. Cleonte's valet heralds the visit of a celebrated Oriental personage, and after his arrival M. Jourdain is easily persuaded to marry his daughter to the Turk. Confusion is rife for a time, but before the final curtain falls everyone but M. Jourdain realizes that the Oriental figure is Cleonte in disguise.

FRANK COLEMAN

(THE END)

Tel "LES COMPAGNONS", de passage à
Québec, réservez vos appartements à

Hotel Saint-Louis

33, rue SAINT-LOUIS

H.-L.-J. AUBIN, gérant-général

QUEBEC

LE FROID ET LE CHAUD *à votre disposition*

- Vendeurs autorisés de General Electric
- Réfrigération commerciale
- Ventilation
- Air conditionné
- ANTHRACITES gallois et américains
- CHARBONS BITUMINEUX canadiens et américains
- Livraison par rails et par routes dans toute la province

A M h e r s t 2 1 3 1



NOS HOMMAGES

Charles Duranceau

Limitée

MONTREAL

Mes Hommages

HENRI SIGNORI

Spécialité :

RADIATEURS D'AUTOMOBILES

1051, rue AMHERST

CHerrier 9110

LUCRECE ET LES COMPAGNONS

Notre spectacle de "Lucrèce" aura soulevé de nombreux commentaires. Les appréciations sont allées de l'enthousiasme sans nuances aux protestations étonnées ou faussement puritaines. Celles-ci logeaient à une drôle d'enseigne.

"Tant et si bien que S. E. Mgr Alexandre Vachon a cru sage d'adopter une attitude prudente au sujet d'un spectacle autour duquel un critique tentait malhonnêtement de créer un climat de scandale. Cette attitude s'imposait et je n'ai eu aucune hésitation à me soumettre à la décision du Chef spirituel d'Ottawa. Son E. Mgr A. Vachon a tenu, cependant, à faire bonne justice des ragots que l'on colportait à notre sujet et je suis bien heureux de lui en dire, publiquement, ma reconnaissance. Maintenant que la poussière s'est dissipée, je crois opportun d'ouvrir la bouche afin de m'expliquer à loisir sur la question.

"Il importe, d'abord, que l'on sache que Les Compagnons ne se sont pas mués ex abrupto en "mauvais gars", soucieux d'exploiter le scandale pour grossir la recette à la caisse.

"Il importe aussi que l'on sache que "le succès ne nous a pas monté à la tête" comme l'insinuait un correspondant courageusement anonyme et que notre optique morale demeure intacte.

"Nous restons fidèles du mieux que nous pouvons à notre raison d'exister profonde : servir le plus beau théâtre, dans un climat de chrétienté. Nous ne sommes pas des saints, malheureusement, mais nous n'avons jamais aboli en nous **l'inquiétude** qui est bien différente du christianisme bourgeois et routinier.

"Nos maîtres ne sont ni Gide, ni Sartre, ni Proust, ni Nietzsche, mais Claudel, Sertillanges O.P., Ghéon, Gillet O.P., Maurice Brillant, Péguy. Nous sommes de pauvres disciples, je l'accorde, mais nous avons l'ambition de ne pas trahir essentiellement."

Toute cette protestation serait assez ridicule et puérile s'il n'importait de rassurer nos amis.

"Nous sommes nés sous le signe de Ghéon et du théâtre religieux; nos premières réalisations furent strictement évangéliques : "Le Noël sur Place" (que nous reprenons, chaque année, avec ferveur); "Le Mystère de la Messe" (auquel nous collaborerons, cet été, en Nouvelle-Ecosse); "Le Jeu marial" (que nous reprendrons cet été...)

"Esthétiquement, nous devons plus qu'il n'y paraît à Ghéon par qui nous sommes venus à Copeau et au Vieux-Colombier. Spirituellement aussi. Mais nous nous sommes avisés, un jour, que l'humanisme plénier est illi-

A SUIVRE

LAncaster 2331

WILFRID CLERMONT

Limitée

MARCHANDS DE FOURRURES

1604, rue ST-DENIS

MONTREAL

La Ferme Saint-Laurent

LAIT, CREME, BEURRE ET BREUVAGE AU CHOCOLAT

Tous nos produits sont efficacement pasteurisés

6720, rue GARNIER

CRescent 2188-9

du Bois

Pâtisserie française de distinction

Sous la direction de grands chefs pâtisseries de renom, experts en pâtisserie fine et en décorations de tous genres

GATEAUX de NOCES ou de FETES

Notre pâtisserie est reconnue comme la meilleure dans la confection des gâteaux de fantaisie

Nous vous invitons à visiter notre pâtisserie française la plus moderne au Canada

4887 ouest, rue SHERBROOKE DE. 4104

Examen de la vue

LUNETTES CORRECTIVES

Spécialiste

LORENZO FAVREAU

OPTOMETRISTE, o.d.

assisté d'optométristes-opticiens licenciés, Ba. O.

BUREAUX DE CONSULTATION :

TAIT-FAVREAU Ltée

Bureau du centre : Bureau du nord :
265 est, Ste-Catherine 6890, rue St-Hubert
LAncaster 6703 CALumet 9344

**40 ans
de services
consciencieux**



**Maison
fondée en
1908**

LUCRECE ET LES COMPAGNONS

(S U I T E)

mité dans ses possibles annexions et que l'Eglise doit être aux avant-postes de l'évolution culturelle.

"C'est pourquoi nous avons opté, il y a quelque temps, pour le théâtre tout court : religieux et profane, à condition qu'il fut un théâtre d'art bien en santé, poétique, où le jeu et la convention entreraient en composantes harmonisées.

"Quelqu'un m'a dit avec une pointe de nostalgie que l'écart était tragique entre "Le Mystère de la Messe" et la "Lucrece" d'Obey. Je crois pouvoir démontrer qu'il n'en est pas ainsi, bien au contraire. Au risque d'être ennuyeux, je rappellerai que nous avons donné notre spectacle de "Lucrece" pendant quinze jours, dans la Salle du Gesù, contrôlée par les RR. PP. Jésuites et que notre réalisation dramatique n'a pas soulevé la plus minime protestation de la part des prêtres nombreux qui ont assisté au spectacle.

"Et voici la réaction de la critique honnête :

"On chercherait, en vain, la moindre concession à l'excitation sensuelle dans la pièce comme dans la façon dont elle est interprétée. Et surtout l'accent est placé sur la chasteté de Lucrece et non sur la brutalité de Tarquin." (Geo. H. Dagneau, L'Action Catholique de Québec)

"L'expérience de la scène a démontré que le drame

d'Obey se situait bien au-dessus de la triste production de coucheries. Au contraire, quel merveilleux hommage à la vertu... C'est un autre spectacle substantiel qui, en même temps, nous fait connaître l'une des plus nobles manifestations de l'art tragique contemporain." (Ray. David, Notre Temps)

"Lucrece soulève à nouveau l'éternel problème de l'art et de la morale qui a été admirablement concilié... Au drame de la pureté (et j'ajouterai de la purification) on a apporté une qualité d'interprétation si humaine, si religieuse que le sujet s'efface devant le traitement de la poésie et de l'action scénique." (Maurice Blain, Le Quartier Latin)

"Ces réactions unanimes de la critique rejoignent l'appréciation de Henri Ghéon qui écrivait à propos de cette oeuvre d'Obey : "Le Viol, de Lucrece émeut et exalte, purifie, édifie autant et peut-être plus que "Noé" ...Spectacle noble et chaste."

"En bref, pour la majorité des spectateurs "Lucrece" telle que révisée par nous s'est révélée "une oeuvre merveilleuse" qui devenait implicitement un plaidoyer subtil pour la pureté.

"Je le dis tout bas, sans y insister, parce que nous

A S U I V R E

EMILE CARRIERE, O.O.D.
ADRIEN SENEAL, O.O.D.

**CARRIERE
& SENEAL**

Optométristes-Opticiens à l'Hôtel-Dieu

277 est, rue STE-CATHERINE
Lancaster 2211

Etablie depuis 70 ans

CHAS DESJARDINS & CIE LIMITÉE

FRANÇOIS DESJARDINS, président

Maison essentiellement canadienne-française

Les plus grands spécialistes en fourrures

1170, rue ST-DENIS

BElaIr 3911

McLENNAN LUMBER LTD.

J.-A. BONNEAU, prop

BOIS DE CONSTRUCTION

Menuiserie générale

51 ouest, rue DORCHESTER

LA. 6145

TRUST GENERAL DU CANADA

Capital souscrit et versé \$ 1,105,000.00

Biens sous administration \$118,000,000.00

CONSEIL D'ADMINISTRATION

L'honorable sénateur Donat Raymond, président

Monsieur Beaudry Leman, vice-président

Monsieur L.-J.-A. Amyot vice-président

Monsieur René Morin, n.p., vice-président et administrateur délégué

MM. Joseph Beaubien
L.-E. Beaulieu, c.r.
Georges Belleau
Emile Corbeil
J.-H. Côté

MM. Aristide Cousineau
Léonard Demers
J.-T. Donohue
Marcel Faribault, N.P.
Oscar Hamel, n.p.

MM. Charles Laurendeau, c.r.
L'hon. Jacob Nicol, c.r.
Alfred-H. Paradis
L'hon. J.-E. Perrault, c.r.
Leo G. Ryan

Roméo Bertrand, c.a., trésorier

Honoré Parent, c.r., directeur général

Eugène Thérien, gérant du Service des Immeubles
Maurice Désy, gérant de la succursale à Québec

Notre Société est à votre disposition pour :

• l'exécution de votre testament; • l'administration de vos biens meubles et immeubles; • vos transferts d'actions et d'obligations; • vos emprunts sur gage et nantissement; • vos contrats d'assurance-vie commerciale, afin de protéger vos intérêts dans vos entreprises commerciales et financières; • l'organisation et l'administration d'une caisse de retraite pour vos employés.

112 ouest, rue St-Jacques, MONTREAL

71 rue St-Pierre, QUEBEC

Maison fondée en 1889

Genin, Trudeau & Cie *Limitée*

Manufacturiers et importateurs
d'objets religieux et d'articles
de fumeurs

38 ouest, rue NOTRE-DAME

PL. 3926

TAlon 7288

Cie Canadienne de Carrelages, Ltée

Directeurs : J. JOLY et J. ADAMS

TUILE, MARBRE, TERRAZZO

Tuile d'Asphalte et de Caoutchouc, Vitrolite, etc.

37 ouest, rue JEAN-TALON

Montréal

LUCRECE ET LES COMPAGNONS

(SUITE)

croyons, chez Les Compagnons, à la gratuité de l'art dramatique ("Votre rôle est de travailler à la rééducation du bon goût," disait S. S. Pie XI à des comédiens chrétiens); l'art systématiquement prosélyte est une erreur. Il n'empêche que "Lucrece", pour notre joie, a fait du bien.

"Pour être franc, toutefois, je prévoyais que notre spectacle ferait sourciller certains gens. Je m'y préparais, y distinguant comme une épreuve de forces.

"Nos Seigneurs les Evêques ont lancés il y a déjà quelque temps, une grande campagne de moralité. Campagne opportune infiniment, si l'on sait la misère des âmes chez nous.

"Mais cette campagne risque de ne pas donner à plein, parce que les esprits sont confortablement mêlés. "Lucrece" devait, à mon sentiment, fournir un beau prétexte à une rectification d'optique en matière d'art dramatique.

"Depuis des décades, le répertoire bourgeois réaliste de France a tourné en rond autour des thèmes canailles, exploités avec complaisance et appui, avec une trop sûre intuition des réactions morbides d'un public anesthésié. Théâtre carrément immoral, très libertaire en tous cas, où le péché n'était pas seulement le substratum

de l'action mais une réalité jalousement cuisinée pour alerter dans l'âme du spectateur de troubles complicités.

"Ce répertoire là on l'a exploité copieusement. Ce même répertoire dont un critique français a dit qu'il était largement responsable de l'affaissement spirituel de la France.

"D'aventure, on opérait quelques coupes sombres dans le texte trop suggestif; on remplaçait le nom de "maîtresse" par celui "d'amie"; on ne réussissait pas pour autant à changer le climat de l'oeuvre ou l'affabulation essentielle. Affabulation qui ne se modifiait guère d'une oeuvre à l'autre; scènes d'alcôve puant le stupre, ou tout simplement, sur le mode "distingué", le mari trompé, l'épouse humiliée, la maîtresse séduisante, en face de l'épouse déjà marquée et la plupart du temps antipathique ou moins sympathique. Et puis la morne galerie des agioteurs, des financiers véreux, des nicroyants persifleurs, des professeurs d'immoralisme en matière d'amour ou d'argent.

"On se prenait à regretter l'époque autrement salubre des bons mélos populaires où le péché prenait son vrai visage, répulsif ou ennuyeux; où la vertu était applaudie.

"J'accable le répertoire des boulevards parisiens qui

(A SUIVRE)

Livraison de toute commande de disques de \$5.00 ou plus

A.-E. MARCOTTE

DISQUES VICTOR et BLUEBIRD

Albums de disques - Reproducteurs

Chambres acoustiques à votre disposition.
MEUBLES - RADIOS - POELES - LAVEUSES
Fournaises à l'huile "Pot Type"

3906 est, rue ONTARIO

CH. 9628

Hommages

Luc Samson

BIJOUTIER

3848 est, rue Ontario

CH. 9695

LUCRECE ET LES COMPAGNONS

(S U I T E)

n'est pourtant pas seul en rupture de l'Évangile, message de justice, de charité, de pureté. Il y a telles oeuvres poétiques, bien bâties dramatiquement, que nous ne jouerons jamais chez Les Compagnons... "parce qu'il ne faut pas"... J'ai assez confiance dans le discernement des jeunes qui travaillent avec moi. Je sais les sacrifices que spontanément ils acceptent devant une pièce séduisante pour un tempérament de comédien mais... que nous ne jouerons pas, parce que l'auteur n'a pas su respecter les nécessaires circonspections dans le traitement humain.

"Qu'on lise l'exceptionnel ouvrage du R. P. Eug. LeFebvre, C.S.S.R. : La Morale, amie de l'Art. On me comprendra.

"Nous croyons au péché originel; nous savons les responsabilités immenses du comédien; et nous entendons configurer notre action dramatique aux frontières de l'humanisme, chrétien par définition.

"En même temps, il importe à l'équilibre des consciences que s'abolisse la dislocation au xantipodes du répertoire : d'une part, les oeuvres fades et de tout repos qui ne nous livrent qu'une image étriquée de l'humain et du surnaturel; à l'autre, les oeuvres nauséabondes ou débilitantes.

"Lucrèce montrerait les limites médianes entre la sottise et l'immoralité.

"Cette oeuvre accorderait, par exemple, qu'on peut prendre prétexte, à la scène, du péché, à condition que ne se glisse, chez l'auteur comme chez le comédien, ni complaisance, ni connivence. "Lucrèce" est une oeuvre relativement audacieuse, soit. Mais une oeuvre en santé : dans son écriture comme dans le traitement que nous lui avons donné.

"Cela faisait toute la différence du monde.

"Nous sommes maintenant en droit de dire notre refus devant tel répertoire qui avilit le vrai visage du théâtre, moyen d'une conspiration unanime autour de la beauté : toutes les beautés, la spirituelle y comprise.

"Je m'en expliquai, un jour, avec S. E. Mgr J. Charbonneau, Archevêque de Montréal. Je lui disais : "Nous ne nous adressons au grand public. Nous participons à l'évolution culturelle qui s'élabore, chez nous. Le théâtre est encore à bâtir. Nous estimons qu'il est de toute première importance, dans l'intérêt des consciences, que nous puissions nous réclamer d'un humanisme authentique, bien en santé, assez ouvert pour ne rebuter pas ceux que révolteraient de tâtilloises mises en garde; assez tonique et respectueux de l'essentiel pour garder les

(A S U I V R E)

WILLIS

MONTREAL

Pour obtenir entière satisfaction, achetez vos disques

RCA Victor
Columbia
Decca
chez

Willis & Co. Limited

1220 ouest, rue Ste-Catherine

PL. 9526

Le magasin du cadeau le plus moderne
où l'on trouve toujours l'article de choix.

Téléphone : 4-0883

La Petite Marquise

ENRG.

146, rue Saint-Jean,

Edifice Capitol

QUÉBEC

Remerciements bien cordiaux

Les Compagnons veulent exprimer une spéciale gratitude à **MM. Marcel Laurencelle** et **Edouard Woolley** qui ont assumé avec une particulière bonne grâce la préparation des chœurs pour notre spectacle.

Un merci bien cordial, aussi, à **Madame Elizabeth Leese**, notre chorégraphe.

LUCRECE ET LES COMPAGNONS

S U I T E

âmes au Christ, dans leur démarche vers la beauté et la vérité." Notre sympathique Archevêque approuvait. Je ne savais pas, à ce moment, qu'il allait écrire les lignes que voici, qui sont d'une limpide et orthodoxe clarté :

"Faudra-t-il donc, pour qu'un livre soit un beau livre, dans le sens plein du mot, qu'il puisse être mis sans danger dans les mains de tout individu ? S'il en était ainsi, l'art n'existerait plus, puisqu'il y aura toujours des gens qui trouveront, dans les choses les plus belles et les plus saintes en elles-mêmes, un élément pour leurs misérables convoitises.

"Heureusement, il n'en est pas ainsi. Il n'est pas du

tout question d'exiger des écrivains qu'ils n'écrivent plus que des livres que tous puissent lire sans péril. Tout ce qui leur est demandé, c'est de ne rien produire qui puisse troubler la conscience de la moyenne de leurs lecteurs; c'est de ne pas courir le risque que le public qui achète leur ouvrage le fasse par un sentiment "qui relève de la physiologie plus que de l'art."

(Le Droit, samedi, 12 avril 1947)

"Cette ligne de conduite rejoint, toute nuance gardée, notre attitude devant le théâtre".

Emile Legault, c.s.c.

Directeur des Compagnons.

POUR MONSIEUR,
L'ENSEMBLE

Joly

FAIT ULTRA-CHIC

J. - ROD. JOLY

269 est, rue STE-CATHERINE

Nous voulons enrichir notre fichier . . .

Le nombre de nos fidèles amis va grandissant. Il importe au succès de notre prochaine saison que nous puissions établir une liste d'adresses aussi complète que possible.

Nous demandons donc instamment à nos spectateurs de remplir la formule que voici et de la remettre à mesdemoiselles les ouvreuses, à l'enr'acte ou de nous la transmettre par la poste à 2022 rue Sherbrooke est.

M

Adresse

..... Téléphone :

Déjà abonné : oui non

J'aimerais réserver les billets que voici pour l'an prochain :

Rangée : Fauteuil : Jour de la semaine :

Noms à suggérer pour l'envoi de dépliants publicitaires :

Nom : Adresse :

Nom : Adresse :

"Les Compagnons are pleased to draw attention to their Musical Director . . ."

THURSDAY - FRIDAY, APRIL 22 - 23

Unusual Choral Concert

ST. GENESIUS GLEE CLUB

FRANCIS COLEMAN

- directing 65 mixed voices - program including
- Champagne - Suite Canadienne - Willan - The Trumpet Call - Brahms - Liebeslieder Waltzes

D'ARCY McGEE HIGH SCHOOL

Pine & Park — 8.30 shap.

Admission - - - - - .60 - .75 incl. tax

ON SALE : International Music, Archambault, Campion Books

3454b Peel

St. Genesius Players Guild

MA. 3986

• EXdale 2078 • EXdale 2078 • EXdale 2078 • EXdale 2078 •

\$30 MILLIONS

**D'ACHATS ONT ETE EFFECTUES PAR LES
MONTREALAIS DEPUIS JANVIER 1948**

- **SANS DEMARCHES INUTILES**
- **PAR UN SIMPLE APPEL A**

EXdale 2078

- ENTRE 9 HEURES A.M. ET MINUIT -

Le "SERVICE DE L'ACHETEUR" vous dit gratuitement où trouver TOUT objet que vous désirez acheter

"SERVICE DE L'ACHETEUR"

CASIER POSTAL 10, OUTREMONT, QUEBEC



FOURRURES



LE PLUS GRAND MAGASIN ENTIEREMENT
DEDIE A LA FOURRURE A MONTREAL

787 est, MONT-ROYAL

CHerrier 3161