

# LE PEUPLE



COURRIER

DE LA CÔTE -  
DU - SUD



74e année CAHIER A

Mercredi 9 octobre 1974

Série D, Vol. 2, NO. 35, 20 CENTS

## Subvention de \$1,108,559 pour Moto-Ski

(J.P.O.)— Le ministère de l'Expansion économique régionale a accordé une subvention de \$1,108,559, à la Cie Bombardier Ltée pour l'agrandissement et la transformation de l'usine Moto-Ski en vue de la fabrication des wagons de métro de la CTCUM.

Cette nouvelle a été révélée à la presse mercredi dernier par le Ministre de la Consommation et des Corporations, M. André Ouellet au nom de son collègue du MEER, M. Don Jamieson.

La subvention représente 10% du coût d'immobilisa-

tion qui a été approuvé à \$3,523,417.. L'offre d'aide permettra également de défrayer 15% de la masse salariale annuelle évaluée à \$5,041,000.. Après étude, on croit que le nombre d'emplois permanents créés par la construction des wagons de métro sera entre 500 et 550.

La subvention du MEER (Ministère de l'expansion économique régionale) a été accordée dans le cadre d'une politique d'incitation industrielle aux régions défavorisées. Selon M. André Ouellet, le Bas St-Laurent et la Gaspésie sont les régions du

Québec où les revenus per capita sont les plus faibles et les nouveaux emplois de La Pocatière ne manqueront pas d'améliorer le niveau de vie d'un grand nombre de familles. Le ministre a rapéché que la subvention à Bombardier portera à 2.5 millions de dollars le montant des subventions du MEER dans le comté de Kamouraska, et à plus de 1,100 le nombre d'emplois ainsi créés.

Félicitant Bombardier d'avoir choisi son usine de La Pocatière pour la fabrication des wagons de métro, M. Ouellet a ajouté que la

compagnie s'engageait dans un avenir prometteur en oeuvrant dans les transports en commun. Selon lui, de nombreuses grandes villes sont actuellement aux prises avec des problèmes de congestion dus au nombre sans cesse croissant de voitures automobiles. On devra par conséquent songer à des solutions de rechange.

La compagnie Bombardier a d'ailleurs formé un consortium à cet effet avec les compagnies Matra de France et Brown Boveri du Canada. Le consortium fera l'étude de nouveaux moyens de transport en commun.



### Le Dr Cajetan Gauthier élu président de la Fondation de l'Université Laval

M. le Dr Cajetan Gauthier, président de la Corporation de l'Hôtel-Dieu de Montmagny, président de la Corporation du Foyer de l'Enfance de la Côte-du-Sud et par surcroît maire de la Cité de Montmagny, était élu samedi dernier président de la Fondation de l'Université Laval à l'occasion du congrès annuel de l'Association des Anciens de Laval.

Cette Fondation, selon son nouveau président, a été créée dans le but d'administrer un certain capital monétaire dont les intérêts sont versés à l'Université pour la réalisation de ses programmes d'expansion et de recherches. Administrateur de la Fondation depuis un an, M. Gauthier succède à M. Guillaume Pillet comme président.

Ouverture officielle de la saison  
des Canotiers vendredi soir

## Congrès national des gardes paroissiales à Montmagny en fin de semaine

(M.M) Le Congrès de la Fédération des Gardes paroissiales se tiendra les vendredi, samedi et dimanche prochains à Montmagny. Plus de 400 délégués sont attendus pour cet événement qui a lieu à chaque année. Au moins cinq délégués par unité viendront à ce congrès. Les délégués peuvent être accompagnés par leurs épouses, ce qui porte le nombre de visiteurs à quelque mille personnes.

Les dames auront diverses activités spécialement organisées pour elles durant la journée de samedi. Elles visiteront les Manoirs Taché et Couillard-Dupuis et pour-

ront magasiner une bonne partie de l'avant-midi. Le repas du midi leur sera servi à l'Hôtel Montmagny. Un spectacle accompagnera ce dîner.

Pendant ce temps, les gardes paroissiaux se réuniront en différents comités pour étudier le thème de cette année: La garde paroissiale au service de la communauté. Cinq comités soient le service communautaire, la commission militaire, bénévolat au temps présent, les gardes juvéniles et les aumôniers seront formés lors de cette journée de samedi.

Ces commissions se feront à

la polyvalente Louis-Jacques Casault. Le dîner sera servi aux délégués à la cafétéria de la polyvalente.

Cette journée se terminera par un banquet et une soirée dansante à Place le Gerموir. Toute la population de Montmagny est invitée à ce banquet ainsi qu'à la soirée. Il est possible d'obtenir des cartes pour le banquet et pour la soirée auprès des gardes paroissiaux de Montmagny.

Il y aura également une réception civique offerte par la Cité de Montmagny à tous les officiers et responsables de la fédération le vendredi à

17.00 hrs. Cette réception se tiendra à Place le Gerموir. Le Président de la Régionale de la Côte-Sud, M. Guy Legros, M. le maire Cajetan Gauthier, et un responsable du clergé adresseront la parole aux officiers lors de cette réception civique.

Le président du Festival de l'Oie Blanche de Montmagny, M. André Paradis, remettra également une broche souvenir à toutes les épouses des officiers. Cette broche représente l'oie blanche, symbole du festival.

La participation du Festival de l'Oie Blanche au Congrès National des gardes paroissiales est dans le but de promouvoir cette importante activité à Montmagny, et de la faire connaître partout au Québec.

L'organisation de ce congrès suppose beaucoup de problèmes pratiques comme le déplacement des délégués et de leurs épouses, le logement, l'organisation des locaux, les repas.

L'importance donnée à ce congrès par la Garde paroissiale de Montmagny nécessite un investissement de quelque milles dollars. Les gardes paroissiales veulent vraiment se mettre ainsi au service de la communauté.

## L'élection de 1977 doit se préparer tout de suite

Jean-François Bertrand

par J.P. OUELLET

Si le Parti Québécois veut prendre le pouvoir, il doit commencer à s'organiser tout de suite et non pas la veille d'une campagne électorale. C'est en substance ce qu'a déclaré M. Jean-François Bertrand, fils de l'ex-Premier Ministre du Québec, alors qu'il était le conférencier invité au colloque sur les problèmes du milieu organisé par le Parti Québécois le 6 octobre à La Pocatière.

Rappelant le cas du comté de Johnson où rien n'avait été fait depuis octobre 1973, M. Bertrand a signalé que le Parti Québécois ne peut se permettre de faire une campagne d'un mois s'il veut prendre le pouvoir. «L'élection de 1977 doit se préparer immédiatement par une ac-

tion politique soutenue». Selon lui, on doit immédiatement organiser chaque municipalité de chacun des comtés et choisir des candidats pour qu'ils aient le temps de se faire connaître.

Précisant le contenu de cette action politique, le fils de l'ex-premier ministre ajoute que le Parti Québécois doit sortir de son couvent: «On est en politique pour prendre le pouvoir et la politique, ça ne se fait pas dans les couvents. Le P.Q. doit sortir de sa chapelle et se mettre à l'écoute des gens. Nous devons nous rapprocher d'eux et leur permettre de parler de leurs problèmes et d'émettre leurs idées».

Reprochant au P.Q. son allure un peu puriste, M. Bertrand poursuit: «Nous sommes présentement un parti unanimiste, c'est-à-dire que si quelqu'un ne pense pas comme nous ou n'est pas d'accord avec nos théories, nous lui disons qu'il n'y a pas de place pour lui chez nous. Nous devrions être au contraire un parti de rassemblement et de ralliement. Il y a de la place pour les deux autres partis d'opposition dans le Parti Québécois. Au fond, nous recherchons tous la même chose: que le Québec nous appartienne. Cessons donc nos querelles intestines et montrons-nous plus accueillants».

Ce dernier souhaite également que le Parti Québécois soit autant préoccupé par l'organisation que par le programme. Selon lui, «quand nous sommes en campagne électorale, ce sont d'abord les candidats et l'équipe que les gens regardent. Le programme est secondaire pour eux. Il ne faut pas agir comme en octobre 1973, mais plutôt être concret et canaliser le mécontentement de la population».

Le fils de l'ex-premier ministre a terminé son allocution en rappelant que le Parti Québécois se doit d'être «un parti sympathique, intelligent, capable de résoudre concrètement les problèmes des gens».



M. Jean-François Bertrand, conférencier invité du Parti Québécois au colloque sur les problèmes du milieu, dimanche au Cegep de La Pocatière. (Helen Kelly-PEUPLE-COURRIER)

## La Chambre de Commerce de St-Pascal tente un nouveau départ

(J.P.O.)— A la suite d'une année difficile, la Chambre de Commerce de St-Pascal s'interroge présentement sur le bien fondé de son existence et est à la recherche de solutions afin de s'assurer une présence plus forte dans son milieu. C'est ce qu'on peut conclure d'une réunion qu'ont tenue lundi dernier les membres de cet organisme à St-Pascal.

Les difficultés que connaît cette Chambre de Commerce locale sont dues principalement à la faible participation des membres et au peu d'intérêt que suscite l'organisme chez la population (ce

qui amène des difficultés de recrutement). La Chambre de Commerce compte seulement 45 membres pour un territoire regroupant une population de 10,000 habitants. Outre ces difficultés, on a assisté cette année à de nombreux départs sur l'exécutif.

M. Michel Bergeron, adjoint au directeur des services de la Chambre de Commerce de la province de Québec, était présent à la réunion de lundi et il a fait quelques suggestions pour la relance de la Chambre locale: augmentation de la cotisation, mise sur pied d'un

## Une autre étape pour la venue d'un centre d'achats à La Pocatière

(J.P.O.) M. Gilles d'Anjou, initiateur du projet d'implantation d'un centre d'achats à la Pocatière, a demandé mardi dernier, au conseil de Ville de cette municipalité, une modification de zonage du terrain sur lequel serait situé le centre d'achats.

On sait que M. D'Anjou a fait l'achat de terrains situés en bordure de la 1ère rue et

totalisant une superficie de 960,000 pieds carrés. Ces terrains appartenaient au Collège de Ste-Anne. Il faudrait cependant prévoir des procédures d'amendement au zonage car le projet chevauche une zone de type résidentiel et une autre de type institutionnel.

Le promoteur du projet a donc demandé au Conseil de ville de modifier le règlement afin que la zone concer-

née devienne commerciale. Le conseil a donc accepté de présenter un avis de motion visant à l'émission d'un règlement modifiant la zone. Le règlement sera à l'ordre du jour lors de la prochaine assemblée du conseil municipal et s'il est adopté, il sera proposé aux résidents concernés par la modification de la zone.

Par ailleurs, la firme d'ur-

banistes conseils, Gaston St-Pierre et Associés a fait l'étude de ce projet de centre d'achats et déclare être favorable au projet. L'étude mentionne entre autre que le centre d'achats n'aura qu'un très faible impact sur l'environnement et contribuera à augmenter annuellement les revenus de la municipalité de \$75,000.00 sans que des déboursés soient effectués par la ville.

## Lancement de l'orientation pastorale à La Pocatière

par J.P. OUELLET

C'est mercredi le 1er octobre à La Pocatière qu'avait lieu le lancement de l'orientation pastorale pour cette zone. Une centaine de personnes étaient présentes à cette rencontre dont le but était une réflexion sur le thème de cette année:

l'Évangélisation.

L'abbé Augustin Lemieux, responsable de la pastorale diocésaine, a souligné que deux préoccupations sont rattachées à ce thème de l'Évangélisation: la participation des laïques à l'Église et la force de promotion et de libération qu'est l'Évangile

pour l'homme d'aujourd'hui. Selon l'abbé Lemieux, «l'Église a un urgent besoin d'une plus grande contribution des laïques et nous aurons à réfléchir cette année sur le comment de cette participation». Quant à l'idée que l'Évangile est une force de promotion et de libération, cela implique que les valeurs contenues dans celle-ci, si elles sont vécues, contribuent à libérer l'homme de ses servitudes. En conséquence, «le travail d'action sociale entrepris l'an dernier ne s'en trouvera pas diminué, mais plutôt accentué.»

qu'est l'Évangélisation et en choisissant une action concrète pour l'année qui vient. Des mécanismes sont d'ailleurs prévus pour soutenir l'élan entrepris mercredi soir: une réunion mensuelle des services diocésains sur l'orientation pastorale, un audio-visuel, des rencontres dans chaque paroisse, etc..

La rencontre de mercredi soir s'est terminée par une brève allocution de l'Évêque du diocèse de Ste-Anne. Celui-ci s'est dit très encouragé par le nombre de participants et étonné de la clarté fr de leur langage. Soulignant que «des chrétiens sont tous des missionnaires solidaires et responsables de l'Évangile», Mgr l'Évêque a ajouté «qu'il n'y a pas de hiérarchie dans l'Église, mais un ordre de charismes». Il a terminé en rappelant que «l'Évangélisation doit engager tout l'individu, toucher toute sa personne et son action afin de promouvoir une communauté de foi».

## Tourville présente un projet au P.I.L.

par Mme L. Flamand

La Commission municipale des Loisirs de Tourville présente au Programme d'Initiatives Locales un projet de \$20,269.40 pour l'aménagement d'une piste de ski de fond.

Bien-être, santé, plein air est le nom du projet qui pourrait se réaliser au canton Hashford à Tourville. On prévoit de l'animation en sports d'hiver, des cours théorique, des compétitions, les paroisses environnantes sont invitées à se joindre aux gens de Tourville pour former un club de ski de fond; une semaine est prévue pour les jeux d'hiver (compétitions de ski, ballon-balai).

La Commission des loisirs projette des cours de conditionnement physique et des cours aux moniteurs pour le

terrain de jeux d'été, aussi il est question d'une piste d'hébertisme. Ce projet est appuyé par la commission régionale des loisirs, la Jeune Chambre de Commerce de Ste-Perpétue et le service d'éducation physique de l'école polyvalente St-Pamphile.

Le responsable de la pastorale diocésaine ajoute que l'orientation de cette année se fera en deux temps: la réflexion et ensuite, l'action. Les participants à la rencontre de mercredi ont déjà amorcé ce processus de «Réflexion-Action» en s'interrogeant (individuellement et en groupe) sur ce

## Un autre pas pour le comptoir alimentaire

(J.P.O.)— Le comptoir alimentaire de La Pocatière a fait un autre pas vers sa concrétisation alors que les

membres de cette association coopérative ont procédé mardi dernier à l'assemblée de fondation officielle.

Cette assemblée fixée par la loi dans les 60 jours qui suivent l'acceptation de la charte a pour but de procéder à la fondation d'une association coopérative par l'élection d'un conseil d'administration et l'adoption des règlements de régie interne.

Tel qu'adopté par les membres en assemblée générale, une famille pourra devenir membre du comptoir alimentaire de La Pocatière en versant 10 parts sociales de 100.00 chacune. Ce montant de \$100.00 pourra être versé comptant ou par versements de \$10.00 par mois. En cas de démission, le conseil d'administration s'engage à rembourser les parts sociales du membre qui en fait la demande.

Les étudiants pourront également devenir membres du comptoir alimentaire en versant une cotisation annuelle de \$36.00. Cette cotisation ne sera pas rem-

boursable et ceux-ci seront tenus de faire du bénévolat. Cette modalité a été adoptée par les membres afin de permettre aux étudiants d'acheter au comptoir alimentaire (ceux-ci n'ont pas les moyens de payer un montant de \$100.00 et une cotisation hebdomadaire) tout en ne créant pas de situation d'injustice pour les familles.

Par ailleurs, on a procédé lors de la soirée de mardi, à l'élection d'un conseil d'administration. Les personnes élues sont les suivantes: Réjean Dancause, président; Albert Dubé et Pierre Coenen, vice-présidents; Gilles Gagnon et Réal Théberge, gérance; et Léon Khalil, directeur.

Rejoint au téléphone la semaine dernière, le président, M. Réjean Dancause, nous a confié que les prochaines semaines seraient consacrées au recrutement (des familles vivant à La Pocatière depuis longtemps et des étudiants) et à l'organisation pratique du magasin.

# Les locataires des logements municipaux réclament la construction de nouveaux logements

(C.M.)— Dans un communiqué qu'elle émettait récemment, l'Association des Locataires des Logements municipaux de Montmagny demande à l'Office Municipal d'Habitation de Montmagny la construction de nouveaux logements municipaux dans la Ville de Montmagny. Cette revendication de l'Association, selon son président M. Jean-Paul Barde,

est justifiée par le fait que la demande de logements est grande et que la construction de nouveaux logements municipaux aiderait certains locataires défavorisés à se loger convenablement.

L'Association des Locataires des Logements municipaux considère sa demande urgente et espère qu'elle sera considérée par l'Office Municipal d'Habitation de Montmagny.



**NOUVEAU GERANT DU CENTRE DE MAIN-D'OEUVRE.** M. Claude Boileau autrefois de Québec, est le nouveau gérant du Centre de Main d'Oeuvre du Canada à Montmagny en remplacement de M. Gaston Cantin. Agé de 33 ans, M. Boileau est à l'emploi du Ministère de la Main-d'Oeuvre et de l'Immigration depuis cinq ans; d'abord comme conseiller en placement à Ste-Foy puis à Québec-Est, et enfin à titre de gérant depuis plus d'un mois à Montmagny. L'objectif premier visé par M. Boileau est l'intégration la plus complète possible du Centre de Main-D'Oeuvre du Canada à Montmagny au milieu grâce à une collaboration ouverte avec les autres organismes en place. Le nouveau gérant entend aussi développer certains services, dont celui de la banque d'emplois au moyen d'un système automatisé des offres d'emplois dans tout le Québec Métropolitain, pour que le Centre de Main-d'Oeuvre de Montmagny soit considéré sur le même pied que les autres dans les plus grands centres.

## Subvention de \$70,000 à Iso-Plastane de St-Raphaël

(M.M.) Iso-Plastane Inc. de St-Romuald recevra une subvention de quelque \$70,000 du Ministère de l'expansion économique régionale.

Cette subvention servira à la nouvelle usine de boîtes de camion en fibres de verre établi depuis peu à St-Raphaël. On se rappelle que cette usine était établie à Montmagny dans un petit entrepôt sur la rue St-Jean Baptiste ouest mais avait été démenagée à St-Raphaël au courant de l'été.

Ce projet permettra la création de quelque 40 nouveaux emplois à St-Raphaël. Il a cependant été impossible de communiquer avec M. Robert Boulanger pour avoir plus de précision sur la

nature de ces emplois et sur le travail qui pourra être entrepris grâce à cette subvention.

La subvention accordée par le Ministère de l'Expansion économique régionale représente 25% du coût d'immobilisation approuvé, estimé à \$101,000, plus 15% de la masse salariale établie à \$300,000.

lisation approuvé, estimé à \$101,000, plus 15% de la masse salariale établie à \$300,000.

## Aménagement prochain de deux ronds-points à Berthier

(M.M.) Les travaux de voirie entrepris depuis le 28 juillet dans la municipalité de Berthier-sur-mer devraient être complétés vers le 28 octobre prochain, selon les termes du contrat. Ces travaux de voirie con-

sistaient à installer des égouts de surface, des trottoirs complétés par l'asphaltage sur toute la longueur de la rue principale. Ces travaux sont faits par la firme Roger Faucher à Québec. Ils coûteront

\$178,000.

Des mêmes travaux semblables seront entrepris sur les rues Forgues, Guillemette et Morin. Ces travaux sont encore.

M. Marius Dion, maire de la municipalité de Berthier a également fait connaître une décision du Ministère de la Voirie à savoir que deux ronds-points seraient construits aux sorties est et ouest

du village de Berthier-sur-mer. Ces deux ronds-points faciliteront l'accès des véhicules entre la Route 132, l'ancienne Route 2, et le village.

Ces ronds points pourraient être construits cette année, tout dépendant de la température. Celui à l'est de Berthier serait prioritaire de selon M. Dion. Un règlement de zonage est

également à l'étude par le Conseil de la municipalité de Berthier-sur-mer afin de distinguer les quartiers résidentiels des quartiers dits commerciaux. Selon M. Dion, ce règlement entre dans un projet d'urbanisme qui peut empêcher la dépréciation d'une maison par l'installation ou la construction de roulottes et de bâtiments commerciaux.



**TIRAGE DE LA CADILLAC RICHELIEU.** Lors du souper hebdomadaire du club Richelieu, lundi de la semaine dernière, a eu lieu le lancement officiel du tirage de la Cadillac. Les fonds recueillis lors de ce tirage iront au Foyer de l'Enfance. Le concours en est à sa deuxième année. M. le Maire Cajetan Gauthier, M. Bernard Montpetit ainsi que MM Léopold Gagné et Réal Montminy apparaissent sur cette photo. M. Gagné a comme l'année passé acheté le premier billet pour ce tirage de la Cadillac. [M.M. Peuple-Courrier]

## La rivière Boyer de plus en plus polluée

par Marcelle Morin

La rivière Boyer est polluée un peu plus chaque jour et elle continuera de l'être. Le procès intenté par la municipalité de St-Charles contre les ingénieurs Royer et Royer et les contracteurs Savard et Dion est remis de trois mois en trois mois depuis plus de quatre ans.

On se rappellera que l'usine d'épuration construite en 1966 au coût de \$118,000 n'a fonctionné que quelques mois. Dès l'hiver, les moteurs ont gelé et l'usine d'épuration à ciel ouvert a dû être fermée.

La Municipalité de St-Charles attend que le procès se fasse. Selon M. Robert Prévost, maire de la municipalité, il est impossible à l'heure actuelle de faire plus que ce qui a été fait: il faudrait que le Ministère de l'Environnement s'en mêle parce que la Municipalité n'a

plus les pouvoirs et les moyens de régler ce problème.

M. Robert Prévost attend l'ouverture du procès et espère bien qu'il se fasse avant cinquante ans. "La patience a des limites". Malgré cela, il semble bien qu'il n'y a rien à faire.

Pour l'Association de Belle Chasse et Pêche Inc. une telle situation est incompréhensible et inadmissible. Selon M. Lucien Boivin, président de l'Association, les hommes d'aujourd'hui qui permettent une telle situation seront responsables devant les générations futures.

Le problème de la rivière Boyer n'affecte pas la consommation d'eau potable puisque les citoyens de St-Charles sont alimentés par des sources naturelles canalisées vers une citerne.

Par contre, les animaux s'abreuvent à même la rivière.

On sait également que le sang des animaux abattus à l'abattoir Bellechasse-Dorchester Inc. est directement déversé dans la rivière. Les égouts domestiques, des engrais chimiques provenant du drainage des terres sont également jetés dans la rivière.

Ces sources de pollution peuvent affecter les animaux qui y boivent et les poissons tels que l'éperlan. Les enfants qui s'amusez le long de la rivière Boyer pourraient également être en contact avec des microbes contagieux et dangereux, selon M. Lucien Boivin.

Pour l'Association de Belle Chasse et Pêche Inc. la prochaine action à entreprendre consiste à alerter tous les propriétaires riverains. Ils sont au nombre de 250 à 300 propriétaires dans les municipalités de St-Charles, St-Vallier, St-Michel, St-Gervais et St-Henri.

**Cinéma Lafontaine**  
Commençant le 18 octobre

**RAPPORT SUR DES INFIRMIERES**  
**LE JOURNAL ÉROTIQUE D'UN BÛCHERON**

**Cinéma Taché**  
Commençant le 18 octobre

**3 ÉTOILES... 36 CHANDELLES**  
**UN PETIT INDIEN**  
WALT DISNEY  
VENEZ FAIRE UNE CURE DE RIRE AUX SPORTS D'HIVER!

## Bloc-notes

# Pour une fusion de certains organismes

Il y a beaucoup trop d'organismes à caractère social à Montmagny, quelque 110 dit-on mais j'avoue n'avoir jamais pris le temps de les compter, pour qu'une véritable vie en société puisse y être organisée.

Une telle situation entraîne à coup sûr des dépenses inutiles de temps, d'énergie et d'argent pour des gens qui répètent la plupart du temps inconsciemment les mêmes actions ou discussions à l'intérieur d'initiatives qui n'ont rien d'original; ce qui a pour effet de camoufler les vrais besoins en matière de développement local ou régional et incite à une facilité devenue rassurante parce que guère compromettante.

Compte tenu de certaines réalités actuelles, il apparaît toujours plus essentiel qu'une population fasse front commun pour se doter des instruments nécessaires au développement de sa région. Or sur la Côte-du-Sud il faut admettre que la conscience collective et l'esprit de solidarité n'existent à peu près pas. La preuve c'est que certains préjugés font que La Pocatière lutte contre St-Pascal, St-Jean Port-Joli contre L'Islet, et dans un autre sens les gens du bord du fleuve n'ont aucun contact avec ceux des paroisses du haut des comtés. Peu de gens de Montmagny, par exemple, se vanteraient d'effectuer un séjour à Ste-Apolline; alors qu'au niveau de l'humain il y a tellement à découvrir auprès de ces gens qui, isolés, ont dû réagir collectivement et dans le même sens.

Un club ou autre organisme socio-culturel facilite le regroupement de personnes qui ont des goûts ou des besoins identiques

et qui ont intérêt à se rencontrer; comme telle la chose est valable et souhaitable, mais elle l'est moins lorsque prime chez les individus la soif de popularité et de gloire personnelle surtout au niveau de la direction des organismes.

Certains organismes évidemment ont une vocation spécifique qui les amène à adopter une conduite particulière; mais ce n'est pas le cas pour nombre d'autres qui visent en fin de compte les mêmes buts et qui auraient peut-être avantage à se fusionner. Je pense entre autres aux deux clubs de l'Age d'Or de Montmagny que matériellement parlant seule la Rivière-du-Sud sépare; diviser une ville, ne serait-ce qu'au niveau d'une catégorie de gens, est-ce là agir dans le sens du progrès régional. Par ailleurs on a la Chambre de Commerce, Le Cercle des Affaires et les Femmes d'Affaires de Montmagny qui l'un et l'autre sont là pour représenter et défendre les intérêts des gens d'affaires, industriels et marchands. Pourquoi trois organismes là ou un seul suffirait sans doute à satisfaire les aspirations de membres qui sont dans plusieurs cas les mêmes personnes. La Chambre de Commerce n'est pas ségrégationniste ni misogyne à ce que je sache.

Peut-être serait-il avantageux de laisser de côté dans plusieurs cas les honneurs et le prestige personnel pour une plus grande disponibilité face aux exigences du développement communautaire en général. Il vaut certes la peine d'y penser et de faire quelques sacrifices.

Claude MARCHAND

## Bonjour chez-toi!



Justin ptre

Il est un temps où tout semble harmonie et source de paix. C'est l'été avec ses fleurs pleines de vie sous le soleil, ce sont les arbres aux feuilles argentées sans oublier la joie sur le visage du vacancier. Maintenant, tout semble en conflit; La fleur épanouie d'hier est celle fanée d'aujourd'hui, l'arbre harmonisé de tous ces feuilles fait surgir sensiblement un phénomène de rejet. Pendant un temps nous avons cru à la fête des couleurs mais les pluies froides et le vent nous révèlent le vrai visage de l'automne québécois. Depuis quelques semaines les mains habiles de nos mamans n'ont eues que très peu de repos toutes préoccupées qu'elles étaient à la préparation de délicieuses conserves. Il faut presser le pas pour engranger la récolte et bien se préparer aux caprices souvent délicieux de l'hiver.

On ne peut résister à tous ces changements et répétitions de saisons sans réagir un peu. Nous éprouvons la nostalgie des beaux moments vécus que nous voudrions pouvoir retenir et l'insécurité que provoquent en nous les diverses transformations.

Dans notre vie, nous expérimentons cette fuite des saisons et les brisures qu'elles causent. S'il est vrai que nous ne serons jamais aussi jeune que le moment présent, il est aussi vrai que nous portons le poids des années. Aujourd'hui c'est la joie, demain c'est la communauté. Toutes les transformations nous rappellent l'importance de vivre le moment présent. Si le temps qui passe est source de joies c'est l'occasion de nous unir fermement à l'espérance annoncée dans l'Évangile et si le temps qui passe est pénible, cette espérance prend tout son sens car on peut enchaîner l'homme et ce dernier peut être blessé mais jamais on n'enlèvera l'amour de Dieu qui devient par la puissance de l'Esprit Saint une force nouvelle pour la personne qui vit une contrariété.

La voix du peuple

## Le péril jaune

Depuis le début de septembre le système scolaire du Québec doit lutter contre un nouvel envahisseur: L'autobus scolaire.

En effet ce qui a guidé la confection des horaires n'est pas le bien-être des étudiants et des professeurs, mais celui du système d'autobus scolaire. Cela nous semble inacceptable. Et nous sommes un peu surpris que les étudiants et les professeurs aient accepté de vivre dans ce système où l'école est pensée en fonction des autobus et non des étudiants.

Le ministère de l'éducation nous proposait comme thème de la rentrée "parle-moi de toi". Cela porte à rire. Dans un tel système, il est évident que l'on a pas le temps de se parler. Les autobus, pour bien fonctionner, ne perdent pas de temps en bavardage.

Le ministère de l'éducation nous parle aussi d'humanisation de l'école. Lorsque l'on soumet l'école aux autobus, on peut se demander s'il est encore sérieux de parler d'humanisation. Car pour devenir humain il faut prendre le temps de s'arrêter, le temps de se parler, le temps de vivre, le temps de devenir pleinement soi-même. Et les autobus n'ont pas le temps. Alors si l'étudiant veut devenir un être humain complet, il ne doit pas le faire à l'école. Car l'école n'est pas un milieu de vie, mais une course contre la montre entre deux arrêts

d'autobus. Il est à prévoir que les activités étudiantes connaîtront des difficultés cette année. On parlera du manque de participation des étudiants. Cela est un peu normal. Lorsque l'on est parti de chez-soi avant 7.00 hres du matin et que l'on a eu quatre cours l'avant-midi, qu'après cela on a diné à la course pour ne pas être en retard, il est normal que l'on est plus envie de s'asseoir et de dormir que de participer.

D'ailleurs on peut même se demander si le système actuel permet véritablement l'organisation d'activités à l'extérieur des cours.

Alors que nous devons nous attendre des étudiants dans un tel système? Pas grand chose sinon une apathie générale. Mais nous osons espérer que cela n'arrivera pas. Nous espérons plutôt que naître chez les étudiants une solidarité qui fera que l'on devra penser l'école en fonction d'eux, une solidarité qui fera que l'école deviendra milieu de vie et que les autobus seront au service des étudiants et non l'inverse. Alors nous pourrions parler de l'école comme d'un milieu éducatif où l'étudiant peut découvrir ses richesses et ses possibilités, ou il peut commencer à mettre ses talents en oeuvre et être lui-même en se sentant chez lui.

Le service de pastorale de l'école secondaire de La Pocatière

Par Luc Chénard, ptre

La voix du peuple

## Boum! R.I.P.

Les consommateurs d'essence du comté de Bellechasse auraient avantage à s'informer des règlements de la loi 33 sur le commerce des produits pétroliers.

Dernièrement un représentant de l'A.S.A. circulant dans le comté a constaté de graves anomalies en rapport avec la loi 33. La loi dit [article 62] que personne ne doit fumer dans un rayon de 15 pieds d'une livraison d'essence. Le même règlement stipule aussi qu'aucun moteur ne doit être en marche lors du plein d'essence.

Même si depuis plusieurs années on constate que ces deux règles élémentaires de sécurité ne sont pas respectées dans tous les débits d'essence et que peu ou pas d'accidents se sont produits, il ne faut pas attendre la catastrophe avant d'agir. La gazoline à poids égal est 10

fois plus puissante que la dynamite. Imagine le feu d'artifice si une explosion se produisait.

La loi est faite pour tout le monde, le public, les garagistes, membres ou non de l'A.S.A.

[L'A.S.A. sera très sévère pour ceux qui ne suivront pas cette loi. Et les membres de notre association qui ne s'y conformeront pas, goûteront au même titre, la médecine des amendes. Il est à noter qu'un automobiliste qui fume dans son véhicule lorsque l'on est à faire le plein d'essence est passible de l'amende au même titre que le garagiste.

Association des Services Automobiles [A.S.A.] Montmagny, Bellechasse, Beauce

P.S. Que veut dire l'assurance [no fault] pour les déboiseurs.

A.S.A. Montmagny

# LE PEUPLE

COURRIER DE LA CÔTE DU SUD

55, Rue de la Fabrique  
Montmagny 248-0415  
248-0419  
248-0430

La Pocatière  
856-1514

DIRECTEUR  
Thomas Tremblay  
DIRECTEUR DE L'INFORMATION  
Claude Marchand  
A LA RÉDACTION  
Marcelle Morin  
Jean-Paul Ouellet  
Mme Léopold Flamand  
Jean-Louis Gagnon  
MARKETING  
Gilbert Bouchard  
PUBLICITAIRES  
Yvon Lemieux 248-0419  
André Gagnon 852-2307  
Clément Montminy 248-0430

ABONNEMENTS  
R. Lamontagne  
Mme Denis Fortin  
MAQUETISTES  
Jean Cousineau  
Clément Boulanger  
COMPTABILITÉ  
Mlle Dorothy Birmingham  
SECRETARIAT  
Mlle Suzanne Lévesque  
RECEPTIONNISTE  
Odette Guilmette  
DISTRIBUTION  
Rosaire Tremblay 248-0447



HEBDO DE LA CÔTE-DU SUD



IMPRIME A L'IMPRIMERIE L'ECLAIREUR, BEAUCEVILLE.  
Toute reproduction des annonces ou informations est interdite.



Port payé à Montmagny  
Courrier de la deuxième classe  
Enregistrement no 0420  
Dépôt légal - Bibliothèque Nationale du Québec.

Notre  
**SERVICE  
A L'AUTO**  
maintenant  
en vigueur



**provigain**

Galeries Montmagny  
Boul. Taché Ouest

PRIX EN VIGUEUR  
JUSQU'AU 12 OCTOBRE 1974

**VIANDE DE MARQUE ROUGE**

**JEUNE DINDON**  
Congelé, éviscéré Canada utilité  
Pesant 5 à 12 livres La livre **.55**

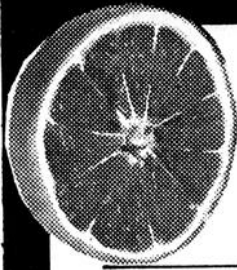
**BOEUF HACHE**  
Frais, maigre  
Haché d'heure en heure La livre **.67**

**FESSE DE JAMBON CUIT**  
Dégraissée, découennée prête à  
manger Un bout ou l'autre La livre **.87**

**BIFTECK DE  
SURLONGE**  
Tendre et juteux La livre **1.98**

**PIZZA GEANTE**  
Toute garnie "ZOOM" Chacune **1.49**

**FRUITS & LEGUMES**



**PAMPLEMOUSSE**  
A chair blanche De Floride  
Grosneur 48  
Chacun **.09**



**BANANES DOLE**  
Produit importé  
La livre **.13**

**CAROTTES**  
Culture du Québec  
Canada No 1 Cello 5 livres **.35**

**SOUPE  
HABITANT**

Légumes ou pois  
28 onces **.28**

**JUS DE  
LEGUMES**

V-8  
19 onces **.28**



**FARINE "BRODIEXX"**  
Sac de 5 livres **.83**



**CONFITURE AUX FRAISES**  
Pectin Country charm  
24 onces **.99**



**KETCHUP VERT  
"HABITANT"**  
Chow Chow 24 onces **.69**



**KETCHUP HEINZ**  
25 onces **.69**



**DETERGENT ARTIC-POWER**  
Format King Size **1.86**



**JUS D'ORANGES**  
Oranges maison  
64 onces **.99**

**OIGNONS FRANCAIS**  
Léo D'Or 6 onces **.33**

**MORUE ET FRITES**  
Blue Water 16 onces **.59**

**CROUTES A TARTES**  
Gainsborough  
3-9 pouces **.69**

**GAUFFRES  
AUNT JEMIMA**  
10 onces **.44**

Il y aura dégustation de jus d'orange les 10 et 11 octobre 74

# Le Comité socio-culturel et ses délégués au Collège de Ste-Anne de La Pocatière

Le Comité socio-culturel du Collège de Ste-Anne de la Pocatière est composé, pour l'année 1974-75, des étudiants dont les noms suivent: Denis Tardif, Lisette Thibault, Claire Bélanger, André Rivard. L'animatrice du comité est Mlle Denise Perreault. D'après l'interview que

nous a accordée Denis Tardif, président, le comité se propose deux objectifs: le premier en est un d'information, c'est-à-dire qu'on communiquera aux étudiant(e)s les nouvelles ou les demandes que leur adresse le Conseil étudiant avec lequel d'ailleurs collabore le comité

socio-culturel. Le second objectif que le comité poursuit, c'est l'animation; en principe, M. Tardif désire décentraliser l'organisation des activités soit par degré et, partant, pour l'ensemble de la population étudiante du Collège de Ste-Anne de la Pocatière.

Pour rencontrer ces exigences d'information d'une part et d'animation d'autre part, on a désigné un(e) représentant(e) dans chaque classe qui, en plus, pourra apporter au comité socio-culturel des projets et des suggestions faites par les étudiant(e)s dans leur classe

respective. Voici les prénoms et noms de ces délégués:  
En Secondaire I: Paul Mercier, François Blais, Julie St-Pierre.  
En Secondaire II: Denis Raymond, Rodier Gagnon, Pauline Pelletier, Claire Boucher.

En Secondaire III: Gilbert Garant, Pierre Bélanger, Nicole Généreux, Michelle Bélanger, Esther Marquis.  
En Secondaire IV: Guy Fafard, Brigitte Thiboutot, Louise Dancause, Jean Roy.  
En Secondaire V: Sylvie Bouchard, Paul Boucher, Jean-Pierre Deschênes.



De gauche à droite: Denis Tardif, prés., Claire Bélanger, Josette Thibault et André Rivard.

## Yvon Coulombe Enr.

de Giasson Inc.

BRULEURS A L'HUILE  
PLOMBERIE  
CHAUFFAGE

**ENTREPRENEUR**

**VENTE  
SERVICE  
INSTALLATION**

Bur: **248-1424**  
Rôs: **248-1872**

# BROCK

La voix du peuple

Où en sommes-nous à la Polyvalente St-Pamphile?

En ce début de l'année scolaire 74-75, les étudiants de la polyvalente ont jugé bon de vous informer de la situation qu'ils ont déjà commencé de vivre avec à peine trois semaines de classe.

Nous vivons présentement un bouleversement au niveau du budget. Nous subissons une pénurie de feuilles qui deviendra tôt ou tard intolérable. Les étudiants qui suivent le cours en arts plastiques font face à des dépenses qui ne devraient exister, comme par exemple, si on se sert d'une simple feuille de papier ordinaire, on doit déboursier 2 cents et demi l'unité. Il ne faudrait pas oublier que nos parents ont déjà payé tout le matériel nécessaire à l'étudiant par les taxes scolaires. Si nous employons deux feuilles par jour à 2 cents et demi chacune et ça pendant une semaine de six cours ça fait un total de \$9.35 par étudiant pour l'année scolaire.

Est-ce possible pour un étudiant d'accepter une situation semblable? Ce ne sont que de menus détails. Mais viendra-t-il un jour où nous devrons louer le crayons?...

Étudiantes du Sec. IV  
Polyvalente St-Pamphile

ACHETER  
UNE  
75?

DEPOSITAIRE DES PRODUITS GM  
 Chevrolet | Lincoln | Oldsmobile | Buick | Cadillac | Pontiac | Chevrolet | Oldsmobile  
 Camion | Nova | Corolla | Monte Carlo | Corvette | Vega | Caprice  
 Familiale | Voltigeur etc. | Omega | Culliss | Oldsmobile

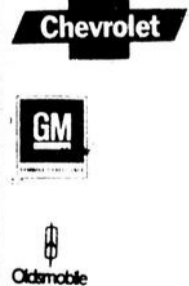
Mais oui! Elle est  
"SUPER ECONOMIQUE!"

Et puis, avec son système millage maximum, elle vous fait économiser sur l'entretien et le millage au gallon!

Et, n'oubliez pas que toutes les voitures G.M. 75 sont munies d'un système anti-pollution catalytique!

CARON  
& MORIN  
INC.

Ville de St-Pamphile 356-3040  
L'Islet-sur-Mer 247-3911



ROMEO FORTIN  
Représentant  
247-3909

CLAUDE BLANCHET  
Représentant  
356-3040.

# Prise d'arme par le lieutenant-colonel Onil Mimeault



(M.M.) Le lieutenant-colonel Onil Mimeault CD a été nommé commandant du 6<sup>e</sup> régiment d'artillerie de campagne (M) lors d'une prise d'arme dimanche dernier au Manège militaire de Lévis. Le lieutenant-colonel Mimeault remplacera le commandant sortant, le lieutenant-colonel Gustave Préaux C.D.

Cette prise d'arme s'est faite sous la présidence du brigadier général R.G. Heitschu C.D., commandant

du 5<sup>e</sup> groupement de combat et de la base de Valcartier. M. Heitschu était accompagné du colonel honoraire G.E.A. Couture.

Le lieutenant-colonel Mimeault fait partie de la milice depuis le 21 septembre 1961. En 1963, il passe au grade de lieutenant et en 1965, il exerce la responsabilité d'officier d'entraînement dans la 80<sup>e</sup> Batterie du 6<sup>e</sup> régiment d'artillerie de Campagne. En 1966, il devient Commandant adjoint de la 59<sup>e</sup> Batterie à Montmagny, pour devenir Commandant en 1966.

En 1974, M. Mimeault complète sa formation au Collège militaire de Kings-

ton en Ontario pour obtenir le poste de Lieutenant-colonel.

La 59<sup>e</sup> batterie à Mont-

magny a un effectif de 53 hommes. Le commandant est le Major Pierre Gonthier. L'ancien commandant de la

59<sup>e</sup> Batterie, le Major Clément Gaudreau est maintenant commandant adjoint du 6<sup>e</sup> régiment.

## Le P.Q. et les problèmes du milieu

par J.P. OUELLET

C'est dimanche le 6 octobre à La Pocatière qu'avait lieu le colloque sur les problèmes du milieu organisé par le Parti Québécois du comté de Kamouraska-Témiscouata.

Une trentaine de personnes participaient à cette rencontre dont les thèmes étaient: l'agriculture, la forêt et le coût de la vie. Des résolutions ont été votées par les participants sur chacun des thèmes.

En agriculture, le Parti Québécois du comté de Kamouraska-Témiscouata demande qu'un inventaire complet des ressources agro-forestières du comté soit réalisé dans les plus brefs délais. Il appartiendra à l'exécutif du comté de trouver les moyens de faire cet inventaire. Il est également recommandé au P.Q. de ce comté de prendre des contacts nombreux et suivis avec les cultivateurs de la région afin de les seconder dans la mise en marche de projets concrets correspondant à leur milieu.

Une autre résolution demande la régionalisation de la politique de crédit agricole afin que celle-ci corresponde aux particularités socio-économiques de chaque région.

### FORET

Deux résolutions ont été adoptées dans ce domaine: c'est que le gouvernement cesse les coupes à blanc pour

favoriser les coupes sélectives; et que l'expérience que tente Rexfor dans la forêt domaniale des Appalaches soit étendue au comté de Kamouraska.

### COUT DE LA VIE

Au chapitre de la hausse du coût de la vie, le P.Q. du comté de Kamouraska-Témiscouata demande au gouvernement d'indexer à tous les trois mois les salaires de tous les travailleurs québécois et tous les types de rémunération qui sont de juridiction provinciale.

### ELECTION D'UN NOUVEL EXECUTIF

C'est lors de ce même colloque que devait se faire l'élection d'un nouvel exécutif de comté, mais on n'a pu y procéder à cause du trop peu de membres présents. Quatre postes sont prévus à l'exécutif pour le Témiscouata et cinq pour Kamouraska. On a reporté l'élection après le congrès national de novembre.

Par ailleurs, le président de l'exécutif sortant, M. Adrien Clavet, a fait quelques suggestions d'action politique pour l'avenir. Celui-ci souhaite que l'exécutif soit davantage à l'écoute de la population et qu'il prenne position sur les problèmes du milieu. Selon lui, deux autres points sont également urgents: c'est de se choisir un candidat et d'implanter des poteaux dans chaque paroisse afin de faire pénétrer le parti.

**club automobile du québec**

DEVENEZ MEMBRE

*Nous sommes du bon bord*

**Les galeries Chagnon**

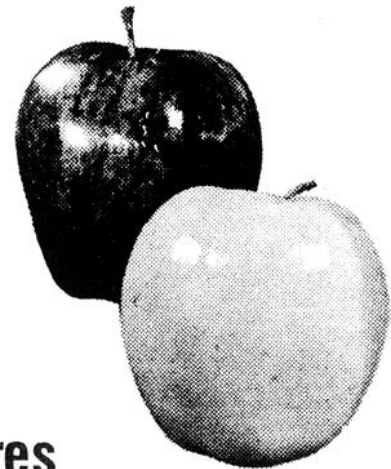
300, Côte du Passage  
Lévis  
Tél.: (418) 833-1942

Appel interurbain sans frais  
Zenith no. 14270



Campagne de la

# Pomme



Samedi, 12 octobre 74

entre 9.00 hres et 12.00 hres



### HANDICAPES

Votre CLUB ROTARY a grand besoin de vous tous pour que, par sa CAMPAGNE DE LA POMME, l'aide aux inadaptés physiques ou mentaux de toutes classes, le support apporté aux jeunes pour certaines activités se perpétuent et s'accroissent.

Le CLUB ROTARY DE MONTMAGNY possède des équipements orthopédiques qu'il offre gratuitement aux personnes dans le besoin qui en font la demande.

Ces équipements sont fournis sous forme de:

- |  |  |
|--|--|
| a) DE PRETS: Lits d'hôpital,<br>chaises roulantes,<br>béquilles, cannes,<br>etc... | b) DE DONNS: lunettes optiques, appareils auditifs, jambes artificielles, chaussures orthopédiques, perruque ou toupet, etc. |
|--|--|



### JEUNES

Le CLUB ROTARY DE MONTMAGNY encourage les jeunes en favorisant leur participation au (x):

- concours PATRIOTISME VECU par lequel des jeunes se familiarisent avec les rouages législatifs et administratifs de nos Gouvernements par une intégration d'une semaine à la vie parlementaire canadienne;
- ECHANGES ETUDIANTS INTERPROVINCIAUX sous l'égide du CONSEIL CANADIEN DES CHRETIENS ET DES JUIFS (CCJ) grâce à qui en 72-73, 15 jeunes de notre région (25 en 73-74) bénéficièrent des avantages du programme pendant près d'un mois.



**Prix du panier \$3.00**



**CLUB ROTARY**

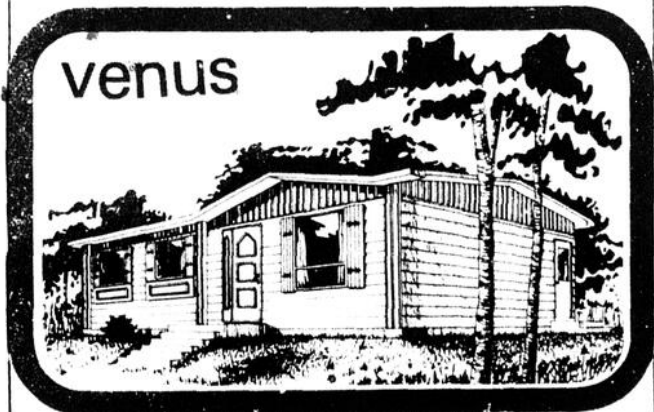
DISTRICT 779

MONTMAGNY, P.Q.

HABITEC  
2000

présente

venus



Maison fabriquée en usine et vendue par:

**EDOUARD FORGUES**

70, Boul Blais Ouest

Berthier-sur-Mer GOR 1E0 Tél.: 259-7937

## Le corps de Cadets 2591 de Montmagny obtient une cote d'efficacité de 93.3%

Depuis quelques années le corps de Cadets 2591 de Montmagny, connaît un nouveau regain de vie. Cet essai débuta avec la venue d'une équipe dynamique et responsable, remplissant dans ce secteur à la fois le rôle d'éducateurs et d'animateurs.

La direction de ce corps de cadets est assurée par: le Capitaine Léopold Anctil officier commandant, les lieutenants Jean Robin responsable de l'entraînement



militaire, le lieutenant Roger Marceau responsable du maniement des armes, le lieutenant Gérard Patry responsable de l'administration le lieutenant Pierre Létourneau responsable des fournitures et équipements.

Depuis mars 1974, le club Optimiste de Montmagny, patronne ce mouvement et lui assure encouragement et support financier. Cette alliance est d'autant plus importante qu'elle rapproche ce mouvement militaire à la vie civile.

Une des optiques du Club Optimiste s'adresse à la jeunesse, et dans ce sens elle se trouve au sein du Corps de Cadets 2591 de Montmagny une oeuvre valable et enrichissante. Cette organisation se veut fonctionnelle, et au service de la population, voilà pourquoi sa coopération et sa compréhension sont si appréciées.

Les activités de ce corps de cadets sont de types spécialisés, c'est à dire que les événements qui s'y dérou-

lent sont spécifiques à ces groupes de jeunes. On distingue deux sortes d'activités, premièrement celle à base militaire et les secondes plus spéciales de nature plus perfectionniste ou de loisirs organisés.

Les activités militaires: Les exercices physiques (drill)

Les premiers soins (secourisme) sanctionné par l'ambulance St-Jean.

La Cartographie Le maniement des armes à feu

La survie en forêt

Les activités spéciales sont: L'entraînement aventurier, ou l'art de survivre en forêt avec un minimum de ressources

Les marches avec ou sans boussole sur des territoires peu connus des participants. Les visites extérieures.

Durant la dernière saison, le corps de cadets 2591 de Montmagny s'est manifesté lors de la parade du jour du souvenir, des compétitions de tir à Ste-Foy et au niveau provincial le corps s'est classé sixième, la visite des moulins à scie de Daquam Lumber. Les corvées à la base de plein air de Ste-Lucie, une fête aux sucres à Cap St-Ignace et pour clore l'entraînement aventures dans les forêts de Ste-Lucie de Beauregard.

Critères de rendement: Comme tout organisation sérieuse, le corps de cadets 2591 de Montmagny doit remplir certaines conditions régies par le quartier général du District No. 3 de Québec pour exister.

Les critères de rendement sont unanimes pour tous les corps de cadets existants au Canada. Chaque corps se voit évoluer annuellement. Il faut mentionner ici, la place enviable atteinte par le corps de cadets pour l'année 1973-74.

Les pointages se révèlent comme suit:

Parade annuelle 10 mai 1974

Le nombre de présences 126 Administration 88%

Entraînement 150 points sur 150 points

Approvisionnement 96% tenue en général 275 p sur 300 points

Activités spéciales 200 sur 200

Pour un grand total de 1120

points sur 1200 pour une moyenne de 93.3%

Il serait utile de rappeler les quelques conditions d'admissibilité, soit l'âge variant de 13 à 18 ans, être en bonne santé, aimer le travail d'équipe et l'aventure.

Une nouveauté pour la prochaine saison. En effet,

les jeunes filles de 13 à 18 ans peuvent maintenant s'inscrire au corps des cadets et vivre une expérience de vie de groupe et d'activités proportionnelles à leurs capacités.

Le corps de cadets 2591 de Montmagny parrainé par le club optimiste se montre à la

hauteur de sa vocation, et les jeunes n'auront que des bienfaits à retirer de ces personnes qui oeuvrent pour eux. Il nous reste plus qu'à souhaiter beaucoup de succès au corps de cadets 2591 de Montmagny ainsi qu'au Club Optimiste de Montmagny.

## Ce pneu à neige est le radial d'hiver par excellence

Michelin a inventé le radial il y a 25 ans et l'avance technique de Michelin s'est affirmée par la qualité insurpassée de ses pneus. Si d'autres ont tenté de copier Michelin, Michelin demeure

incontestablement le point de mire de l'industrie. Le radial d'hiver Michelin a fait ses preuves. Sa sculpture agressive vous permet des démarrages francs et sa ceinture d'acier, des arrêts

sûrs. Le pneu à neige Michelin tient bien la route... sa bande de roulement mord dans la neige comme la chenille d'un blindé. Et comme tous les pneus radiaux se vendent à prix comparables...

### Pourquoi vous arrêter à mi-chemin ?



**Roulez MICHELIN**  
Le pneu d'hiver qui fait son chemin

Roulez jusque chez

- GARANTIE CONTRE LES HASARDS ROUTIERS
- INSTALLATION GRATUITE PAR DES EXPERTS

**SERVICE DE PNEUS**

TIRE SERVICE



**LTÉE**

LTD.

A votre service dans les villes suivantes:

ALMA-CAP DE LA MADELINE- CHANDLER- CHIBOUGAMAU- DOLBEAU- HAUTERIVE- LA TUQUE- MATANE- MONTMAGNY- NORMANDIN- PORT CARTIER- QUEBEC- RIMOUSKI- ROBERVAL- ST-FELICIE- SEP-ILES- THETFORD MINES.

Ouvert le samedi jusqu'à midi!

"LA PLUS VASTE ORGANISATION DE VENTE, SERVICE ET RECHAPAGE DE PNEUS AU QUEBEC."

**MONTMAGNY Boul. Taché Ouest, 248-1411 ROGER FRECHETTE, gérant**

Vendeur du mois de septembre chez

**A.A. Blais Automobile inc.**



Jacques Paquet

La direction et le gérant des ventes de chez A.A. Blais Auto sont heureux d'offrir leurs félicitations à Jacques Paquet qui s'est classé 1er vendeur du mois de septembre.

Nos sincères remerciements à sa clientèle pour leur encouragement et leur confiance et souvenez-vous toujours que pour l'achat de voitures neuves ou usagées, de camions ou de roulettes de voyage, votre premier choix c'est

**A.A. Blais Automobile inc.**

40 BOUL. TACHÉ OUEST, MONTMAGNY, P.Q. TEL. 248-2323 - LIGNE DIRECTE QUÉBEC 184-2319

# Quelque 225 lapins exposés à Montmagny

par Marcelle Morin

L'Association provinciale des éleveurs de lapins du Québec tenait en fin de semaine à Montmagny une exposition provinciale sur le lapin. Quelque 27 exposants ont présenté près de 225 lapins, divisés en deux catégories: lapins de race à chair et lapins de fantaisie.

L'Association des éleveurs

ches pourraient également être faites sur la génétique, les épreuves de croisement. L'Association provinciale des éleveurs du lapin veut également que la ferme expérimentale de Deschambault, fermée depuis deux ans et qui n'a fonctionné que deux ans, soit réouverte. Cette ferme expérimentale peut apporter beaucoup à

l'amélioration de la qualité du lapin.

Une aide spéciale devrait être apportée aux abattoirs spécialisés dans le lapin. Les quatre abattoirs situés dans la région de Montréal ne suffisent pas à la demande.

Et finalement, afin d'assurer un bon rendement, l'association demande que le gouvernement réduise le nombre de

clapiers accordés aux éleveurs non expérimentés qui débutent dans l'élevage du lapin. Une demande de prêt pourrait être adressée directement à l'association afin d'assurer un contrôle efficace.

Selon M. Maurice Deschamps, le Ministère de l'Agriculture a encore un grand pas à faire pour le développement de l'élevage du lapin. Le Québec produit moins de 50% des besoins de sa consommation; de plus le lapin n'est par très répandu sur nos tables puisque les éleveurs ne peuvent assurer une production continue. En termes de comparaison, M. Deschamps a parlé de la France, un des plus gros producteurs de lapins, qui abat près de 300,000 tonnes de lapin par année.

L'Association provinciale des éleveurs de lapin du Québec veut promouvoir ce type d'élevage sur des bases rentables et s'attend à ce que le gouvernement développe des mécanismes propres à promouvoir l'élevage et par conséquent la consommation du lapin.

# Deux dames âgées assaillies par un individu

(M.M.)— Deux vieilles dames âgées entre 70 et 75 ans, se sont faites bousculées par un individu qui a profité de leur émoi pour s'emparer du sac à main d'une des dames. Le voleur a ensuite pris la fuite en direction ouest de la rue St-Jean-Baptiste.

Une des dames a dû être hospitalisée à la suite d'une chute sur le trottoir. L'autre

dame a subi des convulsions. Ce vol avec violence a été commis sur la rue St-Jean-Baptiste dimanche dernier vers les 10.00 hres, en face du cinéma Taché et de la Jolie Québécoise.

L'auteur du vol a été repris par la Sureté municipale. Une accusation sera bientôt portée contre lui.



Les lapins exposés en fin de semaine étaient jugés selon la formation de leur carcasse, leur état de santé, leur poids. Au centre, nous apercevons M. Victor Laliberté, président provincial de l'association, et juge lors de l'exposition. A la gauche, apparaît M. Maurice Deschamps, secrétaire de l'association et M. Armand Labrecque, de Berthier, organisateur du congrès. Les lapins étaient de race Nouvelle-Zélande rouge, lapins de race à chair. un repas de lapin a été servi à Place le Germeoir à 300 convives. La Reine du Lapin 1974 a été couronnée durant la soirée de danse qui a suivi. [M.M. Peuple-Courrier]

de lapins présente chaque année une exposition afin de faire connaître le lapin aux consommateurs québécois. L'association a été formée dans ce but il y a douze ans; il fallait également organiser l'élevage du lapin sur une base rentable.

En 1974, quelque 400 membres font partie de cette association. Douze cercles ont été formés à date, dont celui de Québec dans lequel font partie les éleveurs de Montmagny.

M. Armand Labrecque, de Berthier sur mer, était l'organisateur de l'exposition de cette année. Comme beaucoup d'autres éleveurs de lapins, M. Labrecque pratique cet élevage tout en travaillant à l'extérieur.

Selon le secrétaire de l'Association, M. Maurice Deschamps, l'élevage du lapin au Québec, est encore un à-côté pour la plupart des éleveurs. Cette situation demanderait selon M. Deschamps certaines améliorations techniques puisque le Québec ne produit pas suffisamment de lapins pour suffire à la demande.

C'est afin d'améliorer la production et de l'augmenter que l'association a adressé une demande au Ministère de l'Agriculture. Cinq principaux points sont à réviser dans cette demande: d'abord, les éleveurs de lapins veulent que des recherches soient entreprises afin de trouver des médicaments préventifs spécialement pour la lapin. Des recher-

## MONTREAL TRUST

91 St-Georges, Lévis 837-8836  
2 terrains, 96,664 p.c. et 42,989 p.c.  
Sortie 232 Est ou 232 Ouest, Chemin Poirier Sud, St-Thomas, Montmagny.  
F. Dumont: 837-5677 B. Crête: 837-3780

## club automobile du québec

DEVENEZ MEMBRE



*Nous sommes du bon bord*

## Les galeries Chagnon

300, Côte du Passage  
Lévis  
Tél.: (418) 833-1942

Appel interurbain sans frais  
Zénith no. 14270

Financement de véhicules

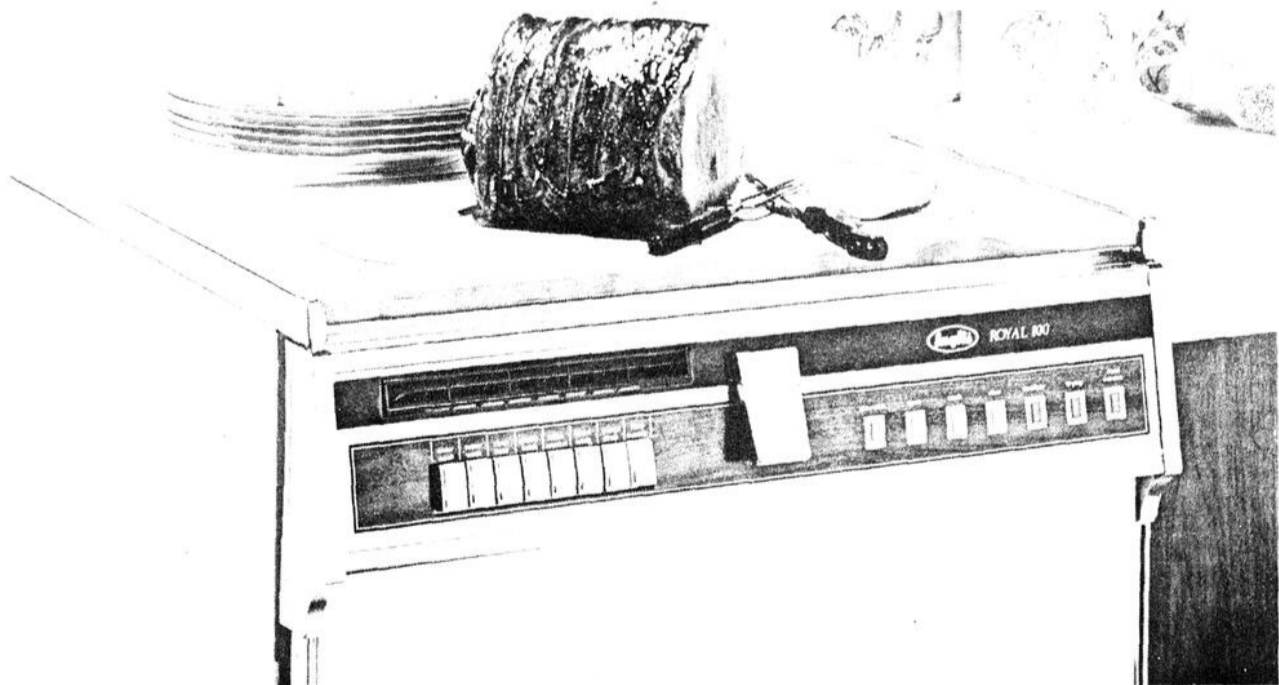
# Inqlis comble tous vos désirs et même davantage.

## Royal 100

Inqlis comble tous vos desirs à pleine mesure. Une pleine mesure de bon fonctionnement. Une pleine mesure de commodités. Une pleine mesure de durabilité. Et une pleine mesure d'économies pour le prix. Toutes les nouvelles machines de cuisine Inqlis comme tous les appareils Inqlis ont une garantie pour offrir de nombreuses années de rendement satisfaisant.

Les Inqlis sont conçus pour offrir une performance optimale pendant toute la durée de leur utilisation. Ils sont conçus pour offrir une performance optimale pendant toute la durée de leur utilisation.

**CARACTÉRISTIQUES**  
- 100 litres de capacité  
- 100 litres de capacité  
- 100 litres de capacité



**A PRIX PLUS BAS IL Y EN A CHEZ**

# DUMAS

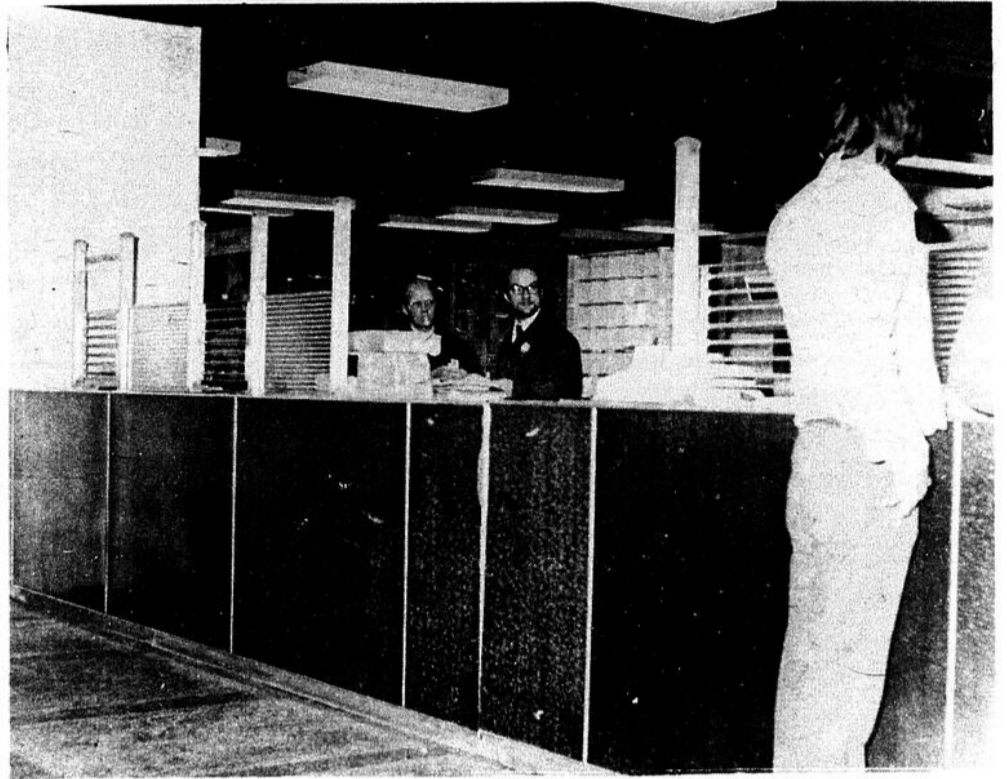
(Morigeau) St-François **259-7741**

## Roger Hallé, T.D.C.

DENTUROLOGISTE  
(Technicien-Dentiste)  
107 Cloutier,  
MONTMAGNY.  
248-4926 Rés. 259-7246



**BUREAU DE POSTE TEMPORAIRE.**— Depuis le matin du lundi 30 septembre dernier, le personnel et les équipements du Bureau des Postes à Montmagny sont installés au sous-sol de l'église St-Thomas pour quelque six mois et plus à venir: le temps que dureront les travaux de rénovation de l'édifice fédéral au coût de \$55,000. Les comptoirs, comme le montre la photo du haut, sont très fonctionnels; de plus, un monte-convoyeur a été installé sur l'escalier nord pour faciliter le chargement des sacs de courrier. Par ailleurs, les bureaux du Ministère de l'Agriculture et des Douanes à Montmagny ont également trouvé asile au sous-sol de l'église. Quant au Centre de la Main-d'Oeuvre du Canada à Montmagny, il établira ses quartiers temporairement lui aussi, au sous-sol de Place de l'Eglise dès vendredi prochain; ce qui fait que les bureaux de ce service seront fermés toute la journée de vendredi. (C.M.— PEUPLE—COURRIER)



## ON ANTICIPE UNE RECRUESCENCE DE L'INFIDÉLITÉ AU QUÉBEC

Québec — Des données troublantes sont parvenues aux spécialistes des statistiques, qui laissent entrevoir une recrudescence marquée de l'infidélité dans l'est du Québec, pour les prochaines semaines.

Il n'a pas été possible de déterminer de quelle manière les spécialistes ont pressenti ce mouvement bizarre, non plus que le type d'infidélité auquel on assisterait.

Les statisticiens ont toutefois révélé que cette ruée vers l'infidélité pourrait être causée par un alcool très particulier, en vente libre au Québec. Selon nos estimations, qui restent très spéculatives, l'engouement pour cet al-

cool qui n'est pas nouveau, mais dont la consommation a jusqu'ici été plutôt moyenne, viendrait de la lassitude observable de plus en plus couramment chez les habitués d'un autre alcool de toujours consommer la même chose.

Tout cela déboucherait fatalement sur l'infidélité, et l'on craint un processus de réaction en chaîne dont les répercussions ne peuvent pas encore être mesurées. Nous ne connaissons pas non plus, à ce stade-ci, la marque de l'alcool susceptible de causer de telles perturbations, mais les rumeurs veulent que ce soit le gros gin Beau Geste.

ann

**EATON**

à Montmagny

composez: 248-0205

Dans le local de la

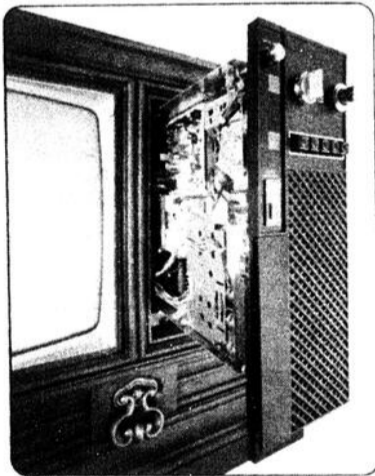
Quincaillerie **Gammacolor** *enr*

119, St-Jean Baptiste Est, Montmagny 248-3743.

**MARCEL FORGUES** Prop. Entrepreneur Peintre.

Ces caractéristiques fondamentales classent à part les télécouleurs

# Quasar

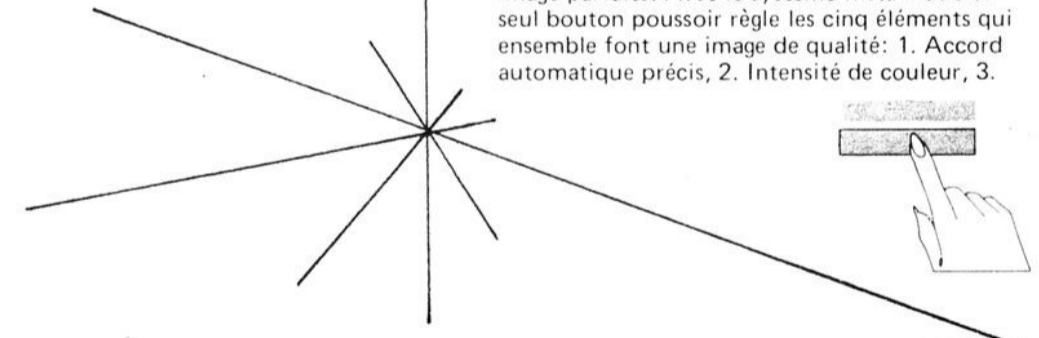


Présentation du châssis QS3000 à "tiroir à circuits"

Il s'agit d'un châssis transistorisé de la troisième génération Quasar, le dernier-né d'une gamme fameuse d'appareils exceptionnels dont l'origine remonte au début de l'application de la technologie spatiale à la télévision en couleur en 1967. Le QS3000 bénéficie des derniers perfectionnements de la technique de la transistorisation.

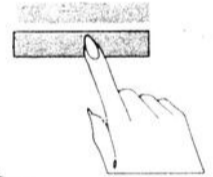
Il est 100% transistorisé, ses composants sont montés sur cinq modules amovibles et il utilise moins de connexions que n'importe lequel de ses prédécesseurs.

Il est logé dans un tiroir qu'il suffit au technicien de tirer pour pouvoir procéder à son entretien. Il est alors possible de remplacer le module "fauteur" par un autre dont la technologie peut être encore plus perfectionnée. Voilà, n'est-il pas vrai, un système qui facilite l'entretien?



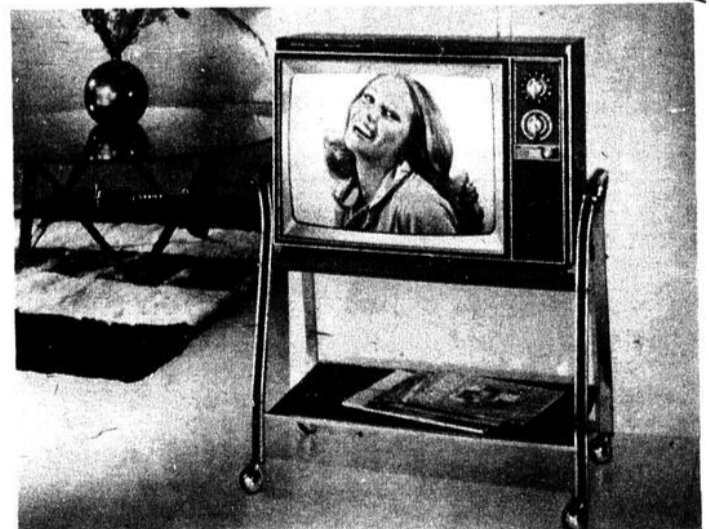
Accord couleur Insta-Matic: un bouton suffit

Il n'est plus besoin de perdre son temps avec une multitude de commandes pour obtenir une image parfaite. Avec le système Insta-Matic un seul bouton poussoir règle les cinq éléments qui ensemble font une image de qualité: 1. Accord automatique précis, 2. Intensité de couleur, 3.



Télécouleur portatif Quasar de 20"

Doté de tous les avantages actuels offerts par le châssis portatif QS3000 entièrement transistorisé avec tube-image "Matrix Plus". Accord couleur Super Insta-Matic et écran-filtre amovible "Glare Guard". La table à roulettes constitue un accessoire facultatif. Modèle WP5534LW



Tout appareil de T.V. Quasar est garanti 2 ans, pièces et service!

# Fernand Goulet

Technicien diplômé.

Armagh, Cté Bellechasse 466-2022

Membre de la Corporation des électroniciens  
Distributeur Admiral-Quasar - Philips  
T-V - Radio - Poêles - Réfrigérateurs - Lessiveuses.

## Les élèves de l'école Beaubien accueillent leurs parents



Les parents ont retrouvés leurs enfants à l'école Beaubien, jeudi dernier. Les enfants ont été saisis en pleine activité et ils devaient leur expliquer leur travail scolaire. Cette opération-accueil a été très simple et faite avec beaucoup de spontanéité.

Mercredi dernier le 2 octobre, les parents des élèves de l'École Beaubien étaient invités à se rendre à l'École pour participer à l'OPERATION-ACCUEIL.

Le but de la rencontre était d'amener les parents à prendre contact avec le milieu de travail de leurs enfants, rencontrer les enseignants et voir ce que leurs jeunes ont pu réaliser comme travaux depuis l'ouverture des classes.

A leur arrivée en classe, les parents retrouvaient leurs enfants en pleine activité. Pour les uns, il s'agissait d'une séance de mani-

pulation, pour d'autres une activité d'Arts Plastiques était en marche, d'autres étaient lancés dans une recherche, bref: les activités étaient très diversifiées d'une classe à l'autre.

Tout heureux de voir apparaître leurs parents, les étudiants se rendaient les accueillir, les présentaient à leur titulaire et leur faisaient voir les travaux effectués à date.

Suite à la visite des classes, les parents furent invités à se rendre à la grande salle pour une pause-café qui leur fut servie par les membres du Comité d'école 1973-

74. La Direction et les Professeurs de Beaubien sont heureux d'adresser leurs remerciements les plus sincères aux parents de leurs élèves pour leur participation en aussi grand nombre à cette OPERATION-ACCUEIL. Tous espèrent, qu'au cours de l'année, la collaboration sera aussi intense.

La Direction et les Professeurs de l'École Beaubien par: Guy Gauvin, principal.

**club automobile du québec**

DEVENEZ MEMBRE



*Nous sommes du bon bord*

**Les galeries Chagnon**

300, Côte du Passage

Lévis

Tél.: (418) 833-1942

Appel interurbain sans frais  
Zenith no. 14270

Cheques de voyage sans frais

# LEE

LEESURES

# LEE

POUR ELLE - LUI

**LEE C'EST GARANTI**

CHEMISES - JEANS - JACKETS

- DENIM BLEU
- CHAMBRY
- CORDUROY
- COTON BROSSÉ

AUX 2 MAGASINS

MAGASINS

128, Ave de la Gare,  
Montmagny

248-0954

## OFFRE SPECIALE SUR LES MOTONEIGES JOHN DEERE

Pourquoi  
attendre la neige?  
Achetez maintenant  
et faites des  
économies  
substantielles

Entre maintenant et le 31 octobre 1974, vous pouvez acheter une motoneige John Deere neuve ou d'occasion avec un faible versement initial et aucun paiement jusqu'au 1 décembre 1974. Et ce n'est pas tout! Vous ne paierez aucun intérêt jusqu'au 1 octobre 1975. Cette offre expire le 31 octobre 1974.

## A.A. COULOMBE

R.R. No1 Montmagny Tél.: 248-1358

**prestige**

**SALON DU MEUBLE DE MONTMAGNY ENR.**

144, Ave de la Gare, Montmagny

**248-3591**

# Prix



# COUPES

SE CONTINUE JUSQU'À



**LAIT NIVEA**

6 oz.  
Prix suggéré \$1.85  
Spécial

**.99**



**Pardec**

16 oz. liquide saveur orange  
Prix suggéré \$4.17  
spécial

**2.27**



**Pardec chocolat**

vitamines croquables,  
100 comprimés.  
Prix suggéré: \$4.95  
spécial

**2.47**

**Lait Magnésie Phillips**

12 oz.  
Prix suggéré: \$1.17  
spécial

**.79**



**Band-Aid**

pansements support plastique, boîte de 100  
Prix suggéré: \$1.99  
spécial

**1.17**



**Aérosol**

Anti-transpiration pour les pieds "Scholl" 8 oz. no. 2632,  
Prix suggéré: \$1.98  
spécial

**1.27**



**Auralgan**

gouttes contre les maux d'oreilles  
Prix suggéré: \$1.59  
spécial

**.93**

**Comprimés Magnésie Phillips**

en 100  
Prix suggéré \$1.21  
spécial

**.79**



**Paramette comprimés croquables**

100 comprimés:  
Prix suggéré: \$4.95

spécial

**2.47**



**Cépacol**

rince-bouche 14 oz.  
Prix suggéré: \$1.49  
spécial

**.89**



**Hankscraft humidificateur**

No. 202 à air chaud  
Prix suggéré: \$10.95  
spécial

**7.35**



**Kiro-Lac**

shampooing 16 oz. plus

**Kiro-Balsam** 8 oz.

Prix suggéré: \$3.19  
spécial

**1.76**



**Sirop Paramette**

20 onces, régulier  
Prix suggéré: \$4.95  
spécial

**2.47**



**Hankscraft**

no. 241 à vapeur froide  
Prix suggéré: \$27.95  
spécial

**15.82**

**Noxzéma Roll-on**

2 formats de 1 1/2 oz.  
Prix suggéré: \$1.29  
spécial

**.87**



**Agarol**

22 oz.  
Prix su  
specia

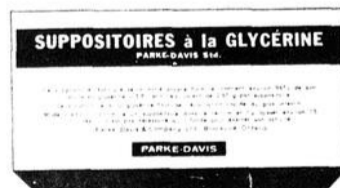
**1.3**



**Phisoderm**

nettoyeur moussieux pour la peau 5 oz.  
Prix suggéré: \$2.17  
spécial

**1.39**



**Suppositoires à la glycérine**

adultes - enfants  
nourrissons en 12,  
Prix suggéré: \$0.70

spécial **.32**



**Softique sels de bain**

Prix suggéré: \$1.91  
spécial

**.96**



**Lavoris**

20 oz. gargarisme  
Prix suggéré: \$1.83  
spécial

**.98**



**TONIQUE WAMPOLE**

pour adultes et enfants  
à l'usage interne  
et externe

# ...à la: Pharmacie Montmagny Enr.

ROGER BLANCHET, b.a., b.ph., l.ph., prop.

114, AVE DE LA GARE, MONTMAGNY

248-0343

Nous nous réservons le droit de limiter les quantités

QU'AU 16 OCTOBRE!



**Aspirin**  
Pour enfants en 24,  
Prix suggéré: \$0.44  
spécial

**3 POUR  
.77**



**Vicks Vaporub**  
3 oz.  
Prix suggéré: \$1.36  
spécial

**.87**



**Aspirin "Bayer"**  
format de 100 comprimés  
Prix suggéré: \$1.28  
spécial

**.77**



**Clearasil Savon**  
Prix suggéré: \$0.55  
spécial

**.37**



**Phillips**



**Coricidin**  
dragées contre le  
rhume en 24  
Prix suggéré: \$1.99  
spécial

**1.19**



**Vicks Vapo Steam**  
médicament liquide  
pour inhalation  
Prix suggéré: \$1.29  
spécial

**.87**



**Murine**  
pour les yeux 15 ml.  
Prix suggéré: \$1.08  
spécial

**.68**



**Selsun**  
shampooing contre les  
pellicules 4 oz.  
Prix suggéré: \$2.72  
spécial

**1.47**



**Diovol**  
12 oz. anti-acide,  
Prix suggéré: \$2.60  
spécial

**1.59**



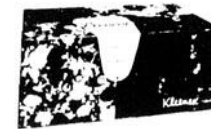
**Onglex**  
dissolvant de vernis à  
ongles à l'huile de  
vison  
4 oz.  
Prix suggéré: \$1.00  
spécial

**.59**



**Old Spice**  
désodorisant en bâton  
Prix suggéré: \$1.75  
spécial

**.92**



**Kleenex**  
mouchoirs blancs 2  
épaisseurs boîte 200  
Spécial

**.49**

**o-Lac**

vingt 16 oz. plus  
**o-sam** 8 oz.  
suggéré: \$3.19

**.76**

**Agarol**  
22 oz.  
Prix suggéré: \$2.29  
spécial

**1.39**

**Chiffons "J"**  
linges tout-usage en 12  
spécial



**.90**



**Néo-Synéphrine**  
décongestionnant  
nasal vaporisateur  
1/2% 20 ml.  
Prix suggéré: \$1.63  
spécial

**.94**



**Contac-C**  
Format de 10 capsules  
Prix suggéré: \$1.79  
spécial

**.97**



**Tonique Wampole**  
10 oz.  
Prix suggéré: \$2.49  
spécial

**1.47**

**Chiffons "J"** linges tout-usage en 24  
spécial:

**1.53**



**Nice and Easy**  
couleurs assorties  
Prix suggéré: \$2.65  
spécial

**1.47**



**Paramette**  
comprimés en 125  
Prix suggéré: \$5.65  
spécial

**2.97**





**SPECIALISTE EN OcéANOGRAPHIE.** Le docteur Jean Lebel, fils de M. Mme Alphonse Lebel du III avec Ste-Julie à Montmagny, vient de partir pour Paris pour une année d'études postdoctorales en océanographie.

Le docteur Jean Lebel était professeur-chercheur en chimie à l'université du Québec à Rimouski. Monsieur Lebel est boursier du gouvernement français dans le cadre du programme de coopération France-Québec. Il séjournera environ huit mois au Laboratoire d'océanographie physique de l'Université de Paris, sous la direction du professeur A. Ivaniff. M. Lebel étudiera la construction des différentes espèces ioniques aux propriétés physico-chimiques de la mer.

Dans le cadre du même programme de coopération, un assistant de recherche français, M. Jean-Claude Marty travaillera avec les chercheurs de l'université du Québec à Rimouski pendant la prochaine année universitaire.

**Albert Rousseau  
et ses élèves  
au Manoir Dupuis**

L'artiste-peintre Albert Rousseau et ses élèves en peinture et sculpture de St-Etienne de Lévis exposeront au Manoir Couillard-Dupuis de Montmagny, du 11 au 30 octobre, dans les cadres du Congrès de la Fédération des Gardes paroissiales et du Festival de l'Oie Blanche.

Le public en général est invité à venir visiter cette exposition qui sans aucun doute sera très riche en couleurs, formes et créativité. Vous êtes également invités à l'ouverture officielle qui se fera vendredi soir à 9 heures p.m.. Un cocktail sera servi. Par ailleurs le Comptoir d'Artisanat sera ouvert toute la durée de l'exposition.

Populart Inc.  
par Clément Montminy.

**Emission religieuse  
à CHGB**

A partir du 7 octobre prochain, une nouvelle émission intitulée **PAROLES D'ESPERANCE** prendra l'antenne à CHGB (1310), chaque matin, du lundi au vendredi, à 6h.05 et 8h.15. Il s'agit d'un moment de réflexion et de prière sur un texte d'Évangile ou sur un sujet d'actualité.

Le samedi, à 7h.45, l'abbé Joseph Anctil continue d'assurer l'émission **A LA SOURCE D'EAU VIVE**, spécialement destinée aux malades et aux personnes âgées.



**VENTE D'AVANT SAISON  
MASSEY-FERGUSON!**

# VENTE

**de nouvelles motoneiges SKI WHIZ**

- Choix de grandes valeurs en espèces ou en marchandise
- Nul versement, ni paiement d'intérêt avant le 1er déc. 1974
- Garantie courante du vendeur MF comprise

**Découpez un coupon.**  
Apportez-le-nous pour faire une aubaine sur un de mes spéciaux d'avant-saison!

<b>VOTRE CHOIX</b>	
<b>\$150</b>	<b>\$175</b>
<b>EN ESPÈCES</b>	<b>EN MARCHANDISE</b>
Utilisez ce crédit de \$150 pour vous aider à faire une aubaine sur une nouvelle Ski Whiz noire.	Achetez une nouvelle Ski Whiz noire et échangez ce coupon contre \$175 de marchandise au choix.
<small>Cette offre ne s'applique qu'aux modèles 444ST, 404ST, 444WT, 404WT, 344ST, 304ST et 304 fabriqués avant juin 1974.</small>	
<small>Cette offre n'est valable que chez le vendeur SKI WHIZ autorisé où l'achat se fait, et à raison d'un coupon par motoneige achetée. L'offre expire le 30 octobre 1974 et se limite aux modèles disponibles chez le vendeur participant.</small>	
<b>Massey-Ferguson Industries Limited</b>	

## BOSSE & FRERE ENR.

263, Aye Bossé, Montmagny

248-0955

Quand la performance compte...comptez sur une Massey **SKI WHIZ**

Appuyée par une corporation milliardaire



## Cartes d'affaires

**SERVICE D'UNITE MOBILE**

SPECIALITE  
SOUDURE HAUTE-PRESSION  
SOUDURE GENERALE

FONTE  
STAINLESS  
ALUMINIUM

**Jean-Yves Fortin Soudure** Tel.: 246-5593 248-2790

19 Ste-Brigitte Montmagny, et Gao St-Ignace de Montmagny.

Denis Leblanc, prop. Tél.: 248-5924

**NETTOYAGE DE BATISSES ENR.**

Spécialité: nettoyage de tapis, murs, plafonds  
magasins et édifices commerciaux

Estimation gratuite

16 A, 7e Rue. Montmagny, Qué. G5V 3H3

**Lévis Fondation, Enr.**

Solages de toutes grandeurs

18, Châteaubriand, Lévis.

Yvon Ouellet, prop. Montmagny

**839-4023 248-3649**

**Germain Simoneau**

Assureur-vie

L'ASSURANCE-VIE DES JARDINS

15 Nord, du Bassin, Montmagny (Québec)

TELEPHONE: BUREAU (418) 837-2421 RÉ (418) 248-2602

**Jacques Gaumond Enr.**

VENTE-REPARATION-LOCATION.  
D'AMEUBLEMENT DE BUREAU.

77 Est St-Jean Baptiste, Montmagny.  
248-2454 Rés.: 248-2831.

SITUE AU CENTRE VILLE

Bénéficiez de notre

**NOUVEAU SERVICE AU CENTRE VILLE**

de photocopies.  
En effet nous mettons à votre disposition une machine à photocopier qui vous permettra de fournir des photocopies de toute sorte à un tarif minime.

TÉL. RES.: 248-2813

**A & G Stéréo**

Radio Enr  
Alain Picard, prop.

Vente: Stéréo, Radio, Cassettes, C.B. Johnson, etc.

52, St-Jean-Baptiste Ouest,  
Montmagny. - Tél.: 248-1424

Téléphone 246-5610

**SERGE COLLIN ENR.**

TUILE DE CERAMIQUE - TAPIS - TAPISSERIE  
POSE ET REPARATION

R. R. No. 2 Cap St-Ignace Qué. G0R 1H0

## Résultats du tournoi de souque à corde et tir au poignet à Kamouraska



Equipe championne dans la catégorie 200 lbs: Equipe de l'Hôtel Maurice Richard de Kamouraska.

C'est dimanche le 22 septembre dernier que se déroulait, à la Salle du Tricentenaire à Kamouraska, le Tournoi Régional de Souque à Corde et Tir au poignet O'Keefe, organisé par le Centre des Loisirs de Kamouraska. Une douzaine d'équipes de souqueurs, 25 tireurs au poignet et près de 400 personnes y participaient et venaient des comtés de Bellechasse, Montmagny, L'Islet, Kamouraska et Rivière-du-Loup.

A LA SOUQUE A LA CORDE, les équipes étaient réparties dans trois catégories:

Dans la catégorie 700 lbs, le championnat fut remporté par l'équipe du Restaurant Carlais de St-Charles de Bellechasse. L'équipe se composait de Réal Godbout, Raynald Roy, Victor Brochu, Adrien Gauthier, Gaétan Beaupré, Carol Prévost et Victor Brochu, entraîneur. Dans la catégorie 800 lbs, les honneurs de la victoire allèrent

à l'équipe Beau Geste, commandité par l'Hôtel Maurice Richard de Kamouraska. Voici l'équipe: Serge Pelletier, Lucien Gagnon, Gilles Drapeau, Jean-Marc Soucy, Denis Drapeau, Luc Soucy et Georges Dionne, entraîneur.

Dans la catégorie 900 lbs, le championnat fut remporté par une autre équipe de Kamouraska, soit l'équipe de l'Hôtel Château Kamouraska. Les tireurs étaient André Gagnon, Gilles Michaud, Robert Soucy, Gaétan Pelletier, Luc Lévesque et Guy Lévesque entraîneur.

Les tireurs de ces équipes championnes reçurent une bourse en argent et des trophées individuels. AU TIR AU POIGNET, il y avait deux catégories: Dans la catégorie main gauche, c'est M. Clément Fortin de St-Aubert de l'Islet qui remporta le championnat. Dans la catégorie main droite, la victoire fut remportée par M. Gérard Roussel de

Mont-Carmel.

Ces deux gagnants reçurent une bourse en argent et un trophée.

Le Comité de Souque à corde remercie chaleureusement M. Raymond Beaulieu de Rivière-du-Loup, représentant de la Brasserie O'Keefe, qui avait fourni les trophées pour ces compétitions. De plus, nous profitons de la présente pour féliciter tous les participants de ces compétitions, pour remercier tous les nombreux partisans et toutes les personnes qui ont oeuvré pour faire de ce tournoi un franc succès.

E. Pelletier

## SOIREE ANNUELLE DU CLUB HOLSTEIN

Notre Club Holstein tiendra sa soirée récréative annuelle à Place Le Germeo, 105 Chemin des Poirier, à Montmagny, samedi le 26 octobre prochain à 8.30 heures p.m.

Nous vous invitons, accompagné de votre épouse et de vos amis, à venir vous recréer et danser au son de l'orchestre Laprise.

Les dirigeants de votre Club profiteront de cette occasion pour remettre les trophées accordés aux propriétaires des animaux ayant obtenu les meilleures productions dans les classes de deux ans, trois ans, quatre ans, cinq ans et plus [2, 3, 4 et 5] et de la meilleure productrice à vie, ainsi que les trophées offerts au meilleur exposant de notre Club et à la meilleure génisse de l'année à l'Expo de Montmagny.

Nous espérons que vous viendrez nombreux vous divertir et passer une agréable soirée en compagnie de vos amis. Le prix est de \$3.00 par personne et un goûter vous sera servi.

N.B.: Cartes pour la soirée, s'adresser à:

- |   |                                  |
|---|----------------------------------|
| Mme Lucien Michaud<br>St-Philippe-de-Néri     | Mme Martin Fiset<br>St-Pierre    |
| Mme Rosaire Richard<br>St-Pascal              | Mme Marius Cantin<br>Montmagny   |
| Mme Lauréat Pelletier<br>St-Roch-des-Aulnaies | Mme Alfred Boulet<br>St-François |



Champion du Tir au poignet, main gauche M. Clément Fortin de St-Aubert, Cté L'Islet, reçoit son trophée de M. Oscar Lévesque, maire du village de Kamouraska.

## IMPRIMERIE TACHÉ ENR.



Pour des imprimés d'une rare perfection

Consultez l'homme qui fait bonne impression.

SERVICE RAPIDE

404 Boul. Taché Est - Montmagny

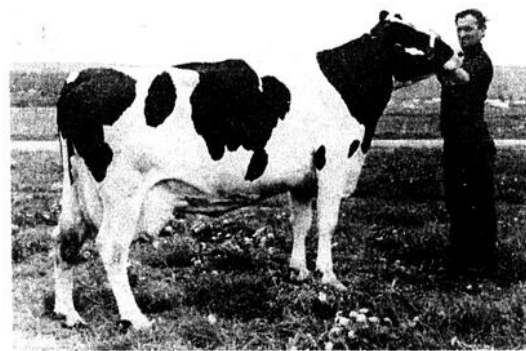
Tél.: 248-4805

## Club Holstein

Montmagny-L'Islet-Kamouraska.  
Marius Cantin, président, Joseph Gendron, secrétaire.  
Secrétariat: R.R. No. 1, Montmagny. 248-3524

## La Ferme Martinale

Propriété de M. Martin Fiset  
St-Pierre, Cté de Montmagny



LAVIGNE SOLANGE AJAX [BP]

3 ans. 14838 l. - 473 g. - [B.C.A. 144-125] Elle est due vèler prochainement par H-126 INGOHLM KLONDYKE Taures prêtes à vèler à vendre.

Bienvenue aux visiteurs.

248-3695

Le comptoir alimentaire de La Pocatière vous informe

## Les différents types de coopératives alimentaires

La semaine dernière, on vous a dit que devant la hausse des prix, il fallait s'organiser. Pour ce faire, il existe différentes formules de coopératives de consommation dont certaines sont connues depuis longtemps dans nos milieux. Cette semaine, nous vous entretiendrons des différents types de coopératives alimentaires. Celles-ci sont regroupées en trois catégories.

**LES MAGASINS-COOP.**  
On devient membre en achetant une part sociale. Celle-ci varie selon les magasins-coop, mais elle est en général de \$100.00. Le membre paie la marchandise au prix en vigueur sur le marché. A la fin de l'année, il reçoit une ristourne correspondant aux surplus qu'a connus le magasin et aux achats qu'il a effectués. Le magasin vend aux non-membres, mais ceux-ci n'ont pas de ristourne à la fin de l'année.

**LES COMPTOIRS ALIMENTAIRES**  
On devient membre en achetant une part sociale qui est très minime (habituellement \$1.00). Le Cooprix vend la nourriture aux prix coûtant, plus un pourcentage calculé pour les frais d'administration. Le membre ne reçoit pas de ristourne annuelle parce que tous les surplus sont directement remis aux sociétaires par une diminution de frais d'administration. Le Cooprix ne vend qu'aux membres.

**LES CHAINES D'ALIMENTATION**  
Au delà des formules coopératives, le consommateur n'a qu'un seul choix: celui des entreprises privées d'alimentation comme Steinberg où le prix de vente est de 16 à 22% plus élevé que le prix de gros. Certains articles sont miraculeusement moins chers qu'au comptoir, mais le total de la commande indique 15 à 20% de plus. Une partie de ce pourcentage sert à payer les frais d'administration et le personnel; l'autre partie constitue les profits que se partagent les actionnaires à la fin de l'année.

La semaine prochaine, nous verrons plus en détail le fonctionnement d'un comptoir alimentaire.

## Vol par effraction

(M.M.)— Dans la nuit du 6 octobre, des individus se sont introduits par effraction dans la tabagie de M. Joseph Bélanger du 120, rue de la Gare, à Montmagny.

Les individus se seraient introduits dans la tabagie en brisant la vitre de la porte du magasin. Ils ont saisi des cigares et de l'argent pour une somme totale de \$50.

La Sureté municipale a retrouvé les auteurs de ce vol. Des accusations seront bientôt contre eux. Ce dernier vol a permis à la Sureté municipale de clarifier d'autres vols qui auraient été commis par les mêmes auteurs.

## Deux débuts d'incendie à Montmagny

(M.M.)— Deux débuts d'incendie ont alerté les pompiers de la ville de Montmagny durant la journée de lundi.

D'abord les pompiers ont été appelés chez Mme Armand Gagné, du 113, 6e rue à Montmagny. Le feu aurait pris dans un matelas vers les 3.30 hres du matin.

Vers les 10.00hres, un camion chargé de bois de cèdre aurait nécessité l'intervention des pompiers pour un début d'incendie. Le tuyau d'échappement aurait provoqué des étincelles qui auraient déclenché un début d'incendie.





# Avez-vous remarqué du nouveau cette année?

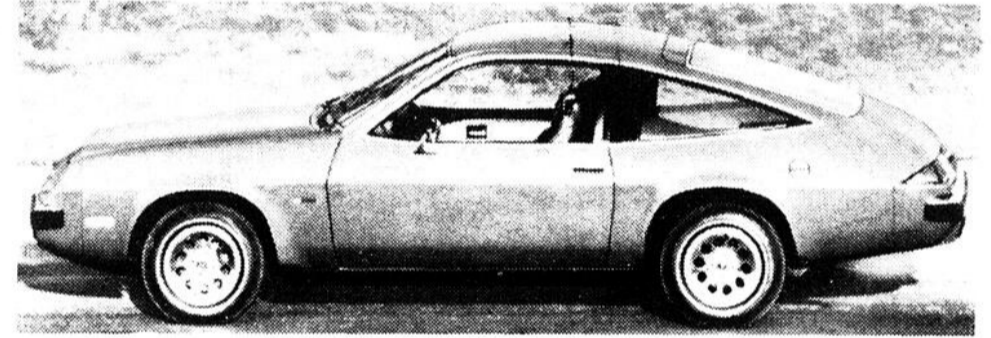
## CHEVROLET MONZA 2+2 1975

...dont voici les caractéristiques:

La nouvelle compact sport dont les lignes rappellent les voitures européennes, la Monza 2+2, présente une allure sobre et élégante. Elle est également la première Chevrolet à être dotée de deux places rectangulaires. Le volant directionnel de la Monza 2+2 se retrouve autant à l'avant qu'à l'arrière de la voiture, et les feux enveloppants et un panneau arrière souple viennent renforcer l'apparence de la voiture. Un moteur en aluminium de 4 cylindres à carburateur 2 corps de 100 pouces cubes est standard. Un moteur V8 à bloc cylindres court de 4.3 litres, 262 pouces cubes est offert en option. Ces deux moteurs sont livrés avec une boîte manuelle à 4 vitesses en équipement standard. Une boîte à 3 rapports automatique est livrée en option.

Les améliorations techniques assurent au conducteur, entre autres avantages, un rendement en douceur, un fonctionnement économique, un entretien restreint et un air plus pur grâce aux dispositifs antipolluants.

VOYEZ NOS VENDEURS!





**Marcel Ouellet**  
Gérant des ventes



**Grégoire Couillard**  
248-3862



**Jean-Louis Guimont**  
246-5428



**Jacques Paquet**  
248-1393



**Hector Leclerc**  
248-0506



**SYSTEME MILLAGE MAXIMUM**

Egalement cette année en équipement standard!

- \*PNEUS RADIAUX
- \*SYSTEME CATALYTIQUE PERMETTANT UN MEILLEUR MILLAGE AU GALLON
- \*IGNITION ELECTRONIQUE PERMETTANT UN DEPART PLUS RAPIDE

a.a. blais

Automobile inc.

MEMBRE DE  
**cnscq**  
ASSOCIATION DES MARCHANDS D'AUTOMOBILES DE LA REGION DE QUEBEC

Ligne directe Québec:  
884-2310

140, Boul. Tache Ouest, Montmagny  
248-2323

**club automobile du québec**  
DEVENEZ MEMBRE

*Nous sommes du bon bord*

*Les galeries Chagnon*

300, Côte du Passage  
Lévis  
Tél.: (418) 833-1942

Appel interurbain sans frais  
Zénith no. 14270




service de protection du consommateur

LA CIE  
FERLAND &  
BEGIN LTEE



Bureau: 625-6411    René Bégin    Rés: 625-2361

INTERNATIONAL HARVESTER  
FRANKLIN Skidder  
BARKO Loader

Vendeur:  
Germain Ayotte

Ville Lac Etchemin,  
Ctè Dorchester

# MOT INCONNU

A	R	G	E	N	T	E	S	I	R	P	E	M	B	M
B	V	L	N	A	L	I	M	I	E	R	A	A	B	A
D	O	A	A	D	I	A	T	L	T	S	L	E	R	P
O	L	E	R	V	N	A	I	U	S	C	T	R	U	E
M	T	M	U	E	A	U	O	A	O	U	E	O	N	R
E	A	R	D	G	T	L	G	N	O	G	L	O	E	U
N	I	E	E	Y	A	E	U	R	I	E	I	T	E	T
E	R	T	R	V	S	A	R	M	I	T	T	E	A	A
G	E	A	A	S	N	A	E	N	A	O	M	O	N	N
A	N	G	E	C	T	N	D	R	I	U	O	L	I	E
N	E	E	E	O	T	O	E	S	T	T	I	E	T	R
R	V	R	N	R	D	P	E	R	I	L	E	V	A	E
A	E	A	E	U	O	R	E	E	R	T	I	A	M	S
C	U	N	F	E	R	M	E	E	H	T	N	E	M	I
C	A	T	I	N	A	E	R	I	A	T	I	L	I	M

Probleme No: 25

UN MOT DE 9 LETTRES

SORTE D'AUGE.

A	E	Menthe	Régiment
Abdomen	Eprise	Milan	Rita
Aida	Eternité	Militaire	Route
Amertume	F	Misère	Rude
Argent	Ferme		
Avare		N	S
	G	Nature	Sagesse
B	Géran	Neveu	Sultan
Balcon	L	Niel	
Brune	Lavage	Nuance	T
	Laval	O	Terme
C	Loup	Opération	Toiser
Carnage	Loutre		Tuile
Catin			Tyran
	M	P	V
	Maitre	Péril	
D	Mass	R	Voltaire
Dodu	Matin	Raton	Vélo

SOLUTION DE LA GRILLE PRECEDENTE; CIBOIRE

## Congrès du 10e anniversaire

### "Biscum"

Le 10ième anniversaire de la Rencontre «Biscum» sera fêté à Québec, par un congrès tenu au PAVILLON DE LA JEUNESSE (sur le terrain de l'Expo-Québec) dimanche le 13 octobre.

Que sera ce Congrès? D'abord une fête! Fête de fraternité et d'amitié, fête de présence et de partage! Fête de joie et de renouveau!

Pourquoi un Congrès 10e anniversaire? Pour fêter 10 années de grâce et d'apostolat, pour provoquer un renouveau intérieur chez ceux de La Rencontre, pour susciter un élan, un effort dans la ligne du Synode des Evêques, car le thème du Congrès sera: «Comment porter l'Evangile d'aujourd'hui à ceux qui sont dans le besoin?»

Ce Congrès sera pour tous: pour tous ceux qui ont vécu la Rencontre, de tous les diocèses, avec toutes les Equipes; pour toutes les personnes intéressées par le Congrès, pour les jeunes dont les parents sont de La Rencontre.

On y attend plus de 5000 participants dont la présence de quelques évêques.

Dimanche le 13 octobre, de 9.00hres a.m. à 22.00h. à Québec! Une journée de témoignages vivants sur La Rencontre, son rayonnement, des témoignages par des invités tels que le Cardinal Léger et Jean Béliveau; des carrefours sur divers sujets auxquels vous pourrez participer; une célébration eucharistique pour chanter les merveilles du Seigneur dans la vie et le coeur de ceux de La Rencontre. Un programme avec la description des carrefours vous sera remis à l'entrée du Pavillon, lors de l'inscription.

Le Congrès 10e anniversaire et de rencontres... Tu sauras sera une fête de retrouvailles et de rencontres... Tu y seras!

### VENTE PAR ENCAN

MARDI 15 OCT. A MIDI CHEZ JOSEPH LABBE ST-NERE DE BELLECHASSE. LA FERME EST SITUÉE 5E RANG EST A 3 MILLES DU VILLAGE.

SERA VENDU: Un troupeau Holstein de 11 vaches laitières qui vèlent en Janv. Fév. Mars, 1 taure 1 1/2 ans et 1 taureau 1 1/2 ans et 2 jeunes chevaux de 1700 lbs et 5 truies portières et 1 verrat.

LA MACHINERIE COMPREND: Tracteur Massey Ferguson no. 135 diésel, seulement 1200 h. de travail.

Presse à foin M. F. NO. 9, faneur à foin Massey Ferguson, faucheuse M.F. presque neuve, charrue M.F. à 2 versoirs, batteuse, 2 engins à gazoline de 6 forces, herse à ressort à 3 sections, chaîne à tracteur, 2 scies mécaniques Pioneer No. 620, moteur à gaz, épandeur, sleigh, centrifuge, bidons. 1700 balles de foin, 200 balles de paille, 200 minots d'avoine, outils de Hangars beaucoup d'antiquité et quantité d'articles trop long à énumérer.

CONDITIONS: comptant ou prêts de Banque. Prenez note La terre de 300 arpents 250 arpents en bois mou et érablières de 4500 entaillent avec toutes l'installation est aussi à vendre en entier ou en partie.

Pour informations ou demande crédit contactez Léo Dastous, Encanteur Licencié bilingue de Laurierville Cté, Még. Tél: 819-365-4419



### COMMISSION DE CONTROLE

### DES PERMIS D'ALCOOL DU QUEBEC

### AVIS

LES PERSONNES CI-APRES MENTIONNEES ONT DEMANDE LES PERMIS SUIVANTS

NOM	ADRESSE	CATEGORIE
Québec le 4 octobre 1974		
COMTE: DE BELLECHASSE PICARD Armand (suite à une vente)	Boulevard St-Pierre St-Raphael (village)	Epicerie
COMTE: DE MONTMAGNY-L'ISLET LEMELIN, Jean-Guy	rue Principale Ste-Perpétue	Brasserie (projet)
GAGNE, Michel	rue Principale St-Antoine de l'Isle aux Grues (paroisse)	Epicerie

AFIN D'ETRE VALIDE, TOUTE OBJECTION A CES DEMANDES DOIT ETRE FAITE PAR ECRIT, DUMENT MOTIVEE ET ASSERMENTEE DANS LES 15 JOURS DU PRESENT AVIS AU:

### SECRETAIRE GENERAL

Case postale 190, Station B,  
Québec 2, Qué.

### PERMIS DE BANQUET

- 1) Toute demande de permis devra parvenir à la Commission de Contrôle des Permis d'Alcool du Québec au moins trois (3) semaines avant la date de l'événement pour lequel on veut un permis.
- 2) Les requérants devront fournir tous les renseignements demandés à la formule émanant de la Commission.
- 3) Les requérants devront fournir tous les documents nécessaires pour lequel on veut un permis.

**Tél.: 248-3345**

**JEAN-CLAUDE BLOUIN**

ENTREPRENEUR EN PLOMBERIE ET CHAUFFAGE  
VENTE - INSTALLATION - REPARATION

150, Ave Ste-Brigitte Montmagny, Qué.

**PAUL BRETON READY-MIX Enr.**

TRANSPORT GENERAL BETON PREPARE  
LOCATION DE MACHINERIES

PIERRE - SABLE - GRAVIER  
Excavation - Remplissage  
Terrassement

11, rue St-Thomas - Montmagny  
Plan : 248-3472

**BLACK LAKE METAL WORKS** MFG. LTD.

Machinage de précision et général.  
Conception et fabrication d'équipements spéciaux.  
Vente et installation de boites de camions.

Jean Laberge, 167, 5e rue, Montmagny, Qué.  
Tél. Bur: (418) 248-3089

**PHARMACIE MONTMAGNY ENR**

Roger Blanchet, B.A.L.Ph. prop.  
114, Ave de la Gare, Montmagny 248-0343

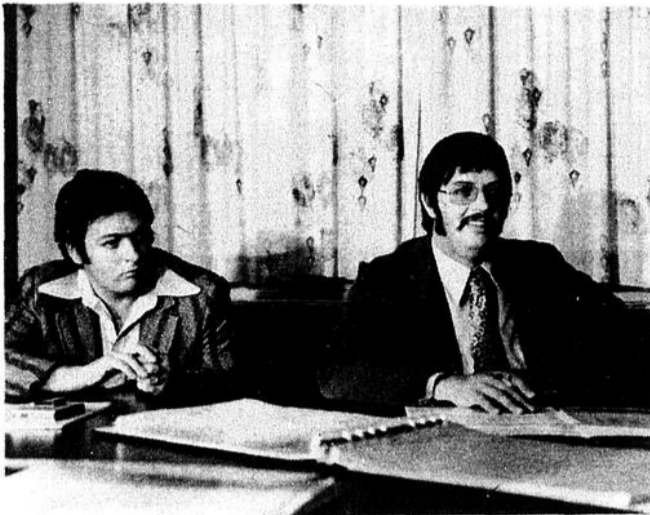
Vous trouverez un grand choix de cadeaux tels que:  
COSMETIQUES - KODAK - CHOCOLATS LAURA SECORD

3 pharmaciens Livraisons Commandes  
licenciés à votre gratuites postales acceptées  
service

NOUS LOUONS: Bequilles, Canes, Marchettes, Chaises roulantes, Comodes  
NOUS VENDONS: Les moussins pour malades, Braxines, Canars, Draps et Toies d'oreillers pour malades

Pour un  
**Ameublement de bureau**  
de 1ère qualité, voyez  
**J.B. BUTEAU JR.**  
184, RUE COUILLARD, 248-1297  
MONTMAGNY.  
Là vous trouverez  
**Vente-service-location**

MEUBLES ET ACCESSOIRES  
MACHINES A ADDITIONNER  
CALCULATRICES  
CAISSES ENREGISTREUSES  
COFFRE-FORTS  
MACHINES A POLYCOPIER  
ET A PHOTOGRAPHER  
CLAVIGRAPHES  
HORLOGES, ENREGISTREUSES



Les concepteurs et réalisateurs de RIPU: M. Charles-Henri Dessurault (à gauche), responsable de l'informatique au Cegep de La Pocatière et M. Claude Lamarre, président de la Commission de l'information scolaire et professionnelle de la Fédération des Cegeps. Pour MM. Dessurault et Lamarre, la prochaine étape sera de faire l'inventaire des options offertes par les universités anglophones. (PEUPLE-COURRIER)

## Lancement de RIPU à La Pocatière

(J.P.O.)— On vient de trouver une solution aux problèmes de l'information universitaire dans les Cegeps. Cette solution s'appelle RIPU (Répertoire informatisé des programmes universitaires de premier cycle). C'est ce que nous avons appris lors du lancement régional de RIPU au Cegep de La Pocatière, vendredi dernier.

### HISTORIQUE

RIPU a été créé pour fournir aux spécialistes en information scolaire et professionnelle un outil de consultation rapide et efficace. Il a pu être réalisé grâce à une subvention du ministère de l'éducation et à la collaboration du Service d'Informatique du Cegep de La Pocatière. Cet outil de travail a été pensé en fonction d'un système de télécommunication mis à la disposition des Cegeps par le ministère de l'Éducation (SIMEQ).

### LE CONTENU

Pour en arriver à répondre aux trois types de questions qui reviennent le plus fréquemment, on a codifié dans RIPU: les universités, les

secteurs d'enseignements, les disciplines universitaires, les exigences particulières pour l'admission et les préalables (cours requis pour l'admission).

Le répertoire comprend trois bottins dans lesquels l'étudiant peut se référer pour savoir: ce qui s'offre dans un secteur d'enseignement pour une université, ce qui s'offre dans les universités pour un même secteur d'enseignement et les programmes universitaires auxquels il peut être admis

selon sa concentration.

### UTILISATION

C'est le Cegep de La Pocatière qui aura en main et supportera le fichier central de RIPU, mais les autres institutions pourront également s'en servir. Un guide préparé à l'intention des utilisateurs, a été expédié aux responsables de l'information des Cegeps ainsi qu'aux conseillers en information scolaire et professionnelle. Ce guide explique comment formuler les commandes à l'ordinateur.

### AVANTAGES DE RIPU

RIPU est un outil de consultation malléable, facile à modifier, à publier et à communiquer dans tout le réseau collégial. De plus, il répond facilement aux questions qui reviennent le plus souvent.

L'étudiant du secondaire pourra également utiliser RIPU puisqu'on a ajouté les matières requises par les concentrations collégiales. Ainsi, il connaîtra déjà au secondaire le profil d'accueil exigé par l'université.

## Emplois disponibles

- Journaliers d'usine - \$2.10 à \$3.00 hre - Montmagny, L'Islet, St-François.
- Gardiens de sécurité - travail de nuit - \$2.40 hre plus temps et demi après 45 hres - région.
- Bonne à tout faire - \$30. et plus par semaine - logées ou non diverses possibilités dans la région.
- Soudeur au gaz - avec expérience ou apprenti - \$2.83 hre - L'Islet.
- Serveuses de table et de bar avec ou sans expérience - St-Jean Port-Joli et Montmagny.
- Soudeur - avec un peu d'expérience de machiniste ou assembleur - Ste-Perpétue.
- Aide-boulangier - \$3.00 et plus hre. - 2 à 3 ans d'expérience - région.
- Machinistes - expérience requise - \$3.30 et plus - L'Islet.
- Cuisinière - 3 demi-journées par semaine - pour institution de Montmagny.
- Mécanicien de métiers à tisser - prendre charge de 15 hommes - 3 ans d'expérience - \$150. à \$250. semaine - usine de textile - région.
- Un affûteur d'outils de machines à bois ou quelqu'un qui désire apprendre le métier employeur de St-Jean Port-Joli.
- Un commis - institution financière - \$425 mois - savoir lire un peu l'anglais - Montmagny.
- Commis d'épicerie - \$107. semaine - doit posséder permis de chauffeur pour faire la livraison 1 jour par semaine - Montmagny

Liste des Cours pour Adultes qui seront dispensés cet automne

- NIVEAU ACADEMIQUE**  
 Pré-Secondaire (7e année) 18-11-74  
 Secondaire I (8e année) 21-10-74  
 Secondaire III (10e année) 15-10-74  
 Secondaire V (12e année) 16-9-74

- NIVEAU PROFESSIONNEL**  
 Mécanique auto débutant, après une 10e année 30-9-74  
 Debosselage, peinture, estimation, débutant après une 9e année 23-9-74

Pour de plus amples informations concernant ces offres d'emplois ou cours disponibles veuillez vous adresser au Centre de Main-d'Oeuvre du Canada à Montmagny, au 115 Ave de la Gare, tél. 248-1102.

**Gaétan Villeneuve vous invite à venir admirer les modèles 75, et à faire un choix.**

**Bienvenue**



**Port-Joli Auto Inc.**

Concessionnaire Pontiac Buick

PORT-JOLI AUTO ST-JEAN PORT-JOLI 598-3366

**club automobile du québec**

DEVENEZ MEMBRE



Renouvellement des plaques d'immatriculation

*Nous sommes du bon bord*

*Les galeries Chagnon*

300, Côte du Passage  
Lévis  
Tél.: (418) 833-1942

Appel interurbain sans frais  
Zenith no. 14270

# SOYEZ infidèle

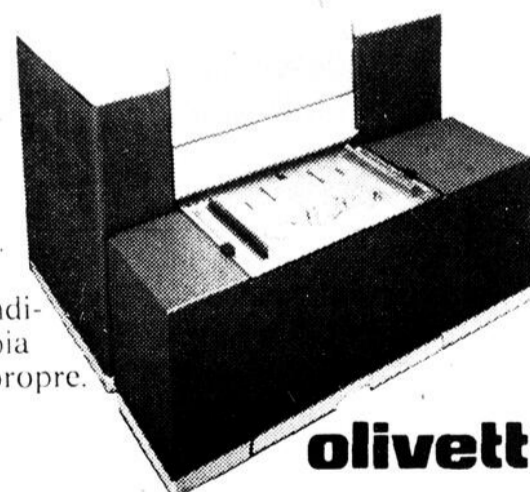
## Le Copia 305 coupe vos copies aux bonnes dimensions.

Peu coûteux, le copieur électrostatique de bureau Olivetti utilise un rouleau de papier, qu'il coupe aux dimensions exactes de l'original, automatiquement.

Vous obtenez des copies claires et nettes pouvant mesurer jusqu'à 19" de longueur de presque tout, en 10 secondes ou moins.

Faites des copies à partir du rouleau ou de feuilles de papier individuelles de deux formats. Le Copia 305 est rapide, d'emploi facile et propre.

Appelez-nous pour une démonstration.



**olivetti**

**\$745.00** achat comptant

**\$40.43/** par mois  
service inclus

# bellavance inc.

MONTMAGNY, Galeries Montmagny, (418) 248-3877



## Lettre d'avocat

par Me Louis Paquin

### Questions et réponses?

Si vous me le permettez, cette semaine, je voudrais changer ma «Lettre d'Avocat», en «Questions d'Avocat».

Comme vous le savez sans doute, la question de la légalité de l'avortement, d'après nos lois canadiennes, est présentement à défrayer la manchette des journaux... Vous avez peut-être suivi, ou à tout le moins entendu, ou lu quelques bribes de nouvelles au sujet de l'affaire du Dr Henry Morgentaler.

Ce médecin montréalais pratiquait SUR DEMANDE des avortements, c'est-à-dire que, au moment où une femme enceinte se présentait à son cabinet et qu'elle avait décidé de subir un avortement, le docteur Morgentaler acceptait de pratiquer sur elle l'avortement demandé.

Or la loi canadienne ne va pas aussi loin. Modifiée depuis 1969, elle permet maintenant l'avortement, dans un cas d'exception, à savoir que l'avortement est possible, dans un hôpital, si de l'avis de la majorité des membres du comité de l'avortement thérapeutique de cet hôpital, la continuation de la grossesse mettrait en danger nécessairement ou probablement la vie ou la santé de la mère. Toutefois, en même temps, par la même loi, soit le Code Criminel Canadien, sont prévues les peines suivantes:

**EMPRISONNEMENT A PERPETUITE:** pour le médecin ou pour quiconque, avec l'intention de procurer l'avortement d'une personne du sexe féminin, qu'elle soit enceinte ou non, emploie quelque moyen pour réaliser son intention (art. 251, 1);

**EMPRISONNEMENT DE 2 ANS:** pour la personne qui, étant enceinte, avec l'intention d'obtenir son propre avortement, emploie ou permet que soit employé quelque moyen pour réaliser son intention (art. 251, 2);

**EMPRISONNEMENT DE 6 MOIS ET—OU \$500. D'AMENDE:** à quiconque, sans excuse légitime, offre en vente, annonce, ou a, pour le vendre ou en disposer, quelque moyen, indication, médicament, drogue ou article destiné à provoquer un avortement ou une fausse couche, ou fait paraître une telle annonce (art. 159, 2, C).

Voilà le droit. Bien sûr, il y a plusieurs autres notions juridiques qui sont présentement en cause devant les tribunaux, mais vous avez ici, les principaux articles de loi concernant directement l'avortement.

Je désirerais maintenant que vous acceptiez de répondre aux questions ci-dessous. Aucunement besoin de vous identifier. Et que vous me retourniez vos questionnaires à l'adresse suivante:

Me Louis Paquin,  
Journal Peuple-Courrier,  
55, de la Fabrique,  
Montmagny, P.Q.

Si les réponses sont suffisamment nombreuses pour constituer un échantillonnage sérieux, les résultats seront compilés et publiés dans un prochain numéro. Bien sûr, il serait intéressant que la plupart des lecteurs de journal accepte de répondre, car plus il y aura de réponses, provenant de diverses municipalités, plus les tendances décelées seront concluantes, du point de vue statistiques. Je vous remercie donc de votre effort: au plus, 4 ou 5 minutes de votre temps!

#### QUESTIONNAIRE

1. Que pensez-vous des lois canadiennes actuelles sur l'avortement?

- Beaucoup trop sévères
- Un peu trop sévères
- Normales
- Trop libérales

2. Les lois canadiennes sur l'avortement devraient-elles être changées?

- Oui  Non

Si OUI, devraient-elles devenir...

- Plus sévères?  Moins sévères?

3. Seul l'avortement dit THERAPEUTIQUE, tel que vous le connaissez actuellement au Canada Est-il

- Largement suffisant?
- Suffisant?
- Inadéquat?

Largement inadéquat?

4. L'avortement dit "SUR DEMANDE", tel que pratiqué par le Dr Morgentaler devrait-il être

- Absolument défendu?
- Toléré?
- Permis par la loi?

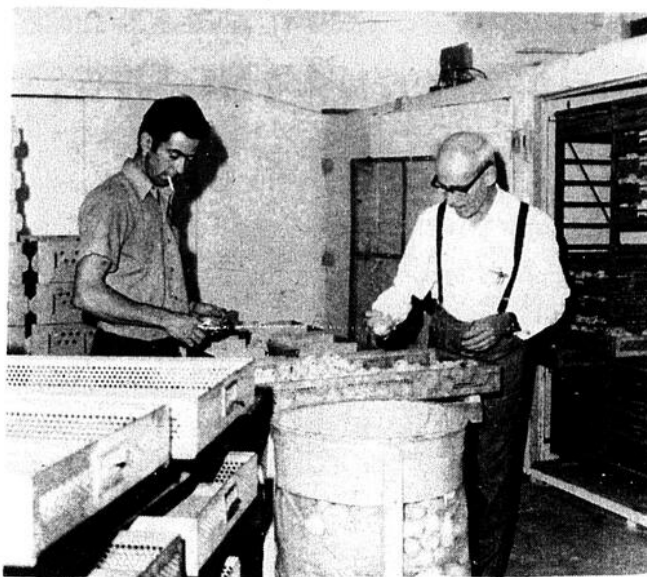
5. La personne enceinte qui désire subir un avortement devrait-elle

- pouvoir le subir dans un hôpital public ou dans le cabinet d'un médecin, sur une simple demande?
- pouvoir le subir dans un hôpital public après réunion d'un comité d'avortement ayant accepté sa demande?
- pouvoir le subir dans un hôpital public après réunion d'un comité d'avortement ayant reconnu que sa vie ou sa santé était en péril?
- ne pouvoir le subir que si la survie du bébé ne paraît que peu possible et que sa santé ou sa vie a elle est menacée?

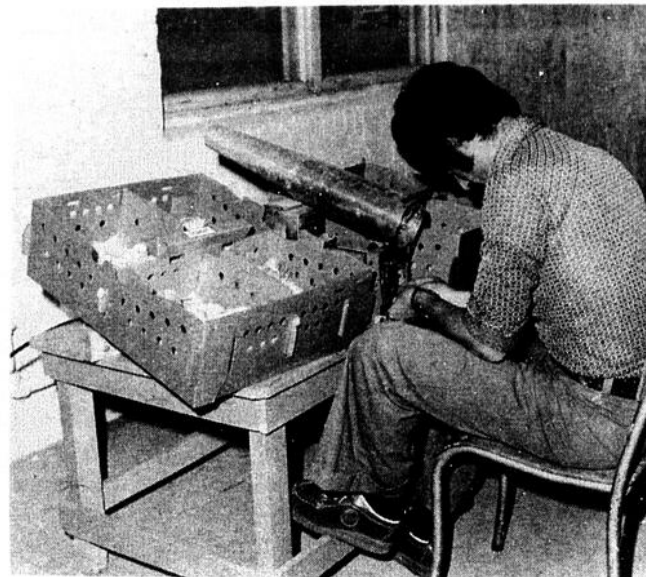
6. Identification

Sexe M  F

Age 0-18  19-25  26-36  36-45  46-55  56-65  65 et plus



Une fois terminée la période d'incubation qui dure 18 jours, les oeufs sont transportés à la salle d'éclosion où les poussins sortent le 21ème jour et demi. Une sélection est alors faite et les sujets sont placés par groupe de 100 dans des boîtes. (C.M.— PEUPLE—COURRIER)



Le désonglage est en fait la préparation du mâle à l'accouplement, afin d'éviter qu'il blesse la poule. Les oiseaux doivent par la suite subir deux vaccins avant d'être expédiés sur la ferme d'élevage. (C.M.— PEUPLE—COURRIER)

### En avant première

## Mise en opération d'un couvoir de type expérimental à Montmagny

par Claude MARCHAND

L'implantation au Québec et plus précisément à Montmagny de la petite poule d'incubation Vedette, une lignée de reproduction de type à chair dont les parents sont importés directement de France, permettra au Couvoir Coopératif de Montmagny de vendre un poulet de meilleure qualité à prix moindre que ceux actuellement sur le marché et contribuera à empêcher le monopole des souches américaines.

C'est ce que nous révélait jeudi dernier en primeur le gérant du Couvoir Coopératif de Montmagny, M. Jean-Marc Bourget, qui a expliqué que cette entreprise réalise présentement une extension de son industrie qui vise à satisfaire de nouveaux marchés dont celui du Québec et qui permettra de maintenir l'aviculture dans la région à un rythme de production valable et rentable.

Plus que cela encore, a dévoilé M. Bourget, il serait question avec une collaboration spéciale de la Société semi-étatique française Selaf qui fournit les parents de la poule Vedette, et la participation du Ministère provincial de l'Agriculture, qui met de son argent et son personnel sur ce projet, de faire de la région de Montmagny un centre avicole de pointe qui offre la possibilité d'innover dans plusieurs secteurs de cette industrie.

Un couvoir de type expérimental avec tous les équipements que cela suppose est actuellement aménagé à l'intérieur du garage municipal de Montmagny. La production y a commencé à vrai dire le 1er octobre dernier alors qu'un premier contin-

gent de poussins ont vu le jour en ces lieux; les oeufs étaient rentrés le 9 septembre précédent et avaient dû passer par diverses opérations avant leur éclosion.

Dès que sera dépassé le stade expérimental et que les marchés seront bien en place ce qui ne saurait tarder selon M. Bourget puisqu'on exporte déjà aux Etats-Unis, au Venezuela et que des approches ont été faites en Amérique du Sud, le Couvoir Coopératif de Montmagny projette d'importer de France 10,000 parents de la poule Vedette; ce qui devrait produire 1,000,000 de sujets dont 400,000 seront destinés au grilleur, puisqu'un grand parent donne en moyenne 100 poussins et que la moitié de ce nombre sont des coqs. La capacité d'incubation au Couvoir Coopératif de Montmagny est de 23,000 oeufs par semaine.

Des premiers contacts ont déjà été établis avec de nombreux éleveurs de poulets de la région pour l'entretien des poulets engendrés par les Vedettes avant leur abattage. D'ici deux ans toutefois l'entreprise qui exploite la Vedette devrait entreprendre la construction d'une vaste ferme avicole ultra-moderne au coût de quelque \$450,000, dans la région immédiate de Montmagny.

Grâce donc à une entente entre l'entreprise française Selaf et le Couvoir Coopératif de Montmagny, à la collaboration du Ministère provincial de l'Agriculture et à la coopération de la Cité de Montmagny, notamment l'échevin Paul-Henri Vallée, qui a grandement facilité la localisation de cette industrie à Montmagny, la Côte-du-

Sud devrait être en mesure d'inonder un marché international des produits d'une

nouvelle lignée de poulets de type à chair typiquement québécois.



Le sexage permet de déterminer le sexe de l'oiseau et de séparer les poules d'incubation des coqs.

PROVINCE DE QUEBEC  
CITE DE MONTMAGNY

### AVIS PUBLIC

AVIS PUBLIC est, par les présentes, donné que le Conseil Municipal de la Cité de Montmagny, à son assemblée générale du 7 octobre 1974, a adopté le règlement no. 435 créant le Service Municipal de la Récréation.

AVIS PUBLIC est aussi donné que ce règlement est actuellement déposé au bureau du greffier, en l'Hôtel de Ville, où toute personne intéressée peut en prendre connaissance aux heures de bureau.

DONNE à Montmagny, ce huitième jour du mois d'octobre mil neuf cent soixante-quatorze.

Yvon Lemay  
Greffier

PROVINCE OF QUEBEC  
CITY OF MONTMAGNY

### PUBLIC NOTICE

PUBLIC NOTICE is hereby given that the Municipal Council of the City of Montmagny, at a meeting held on the seventh day of October 1974, has adopted by-law no. 435 creating the Municipal Service of the Recreation.

PUBLIC NOTICE is also given that this by-law is now deposited of the office of the clerk, in the City Hall, where all interested parties may take communication of same during office hours.

GIVEN at Montmagny, this eighth day of October 1974.

Yvon Lemay  
Clerk

Etat civil  
Marié  Célibataire  avec enfants 1-2  3,4,5  6-7-8-  
 Plus de 8

Avortement  
déjà subi   
jamais subi   
Déjà été sur le point de subir  
Oui  Non

Parents très proches ou amis intimes ont déjà subi  
Oui  Non



**club automobile du québec**  
DEVENEZ MEMBRE



*Nous sommes du bon bord*

**Les galeries Chagnon**

300, Côte du Passage  
Lévis  
Tél.: (418) 833-1942

Appel interurbain sans frais  
Zénith no. 14270

Enregistrement des  
cartes de crédit

**REMISE DES INSIGNES AUX BRIGADIERES DE ST-PIERRE.** La cérémonie de promesse officielle et de remise officielle des insignes aux brigadiers de l'école Centrale de St-Pierre de Montmagny avait lieu le 3 octobre dernier en présence de nombreux invités d'honneur. Ces derniers, sur la dernière rangée, sont Mme Marie-Marthe Gagné, responsable de brigade, M. l'abbé Arthur Gagnon, curé de St-Pierre, M. Bertrand Proulx, gérant de la Caisse Populaire de l'endroit, M. Roland Blais, représentant de la Garde Paroissiale, M. Jean-Paul Poirier, secrétaire de la Municipalité et représentant du Conseil de Paroisse, M. Lauréat Santerre, président du Comité d'école, Le LT Wellie Marchand, organisateur de la brigade scolaire, Mme Lionel Fortin, présidente du Club de l'Age d'Or, Mme Jeanne Blais, présidente du Cercle des Fermières, Mme Colombe Beaumont, présidente des Femmes Chrétiennes et Mme Edwidge Blais, principale de l'école. Le capitaine de la Brigade scolaire de l'école Centrale de St-Pierre est Mlle Josée Fortin. [C.M. Peuple-Courrier]

## Des locaux neufs pour la Caisse Populaire de Buckland

Le dimanche 13 octobre 1974 à 3.00 hres p.m., aura lieu l'inauguration officielle des nouveaux locaux de la Caisse populaire de Buckland. L'Union Régionale de Québec des C.P.D. sera représentée par son président M. Jean-Marie Ouellet. Egalement à 8.30h. p.m., il y aura soirée canadienne organisée en collaboration avec les Chevaliers de Colomb de Buckland. Le Conseil d'administration de vo-

tre Caisse populaire compte sur votre participation. L'entrée sera libre.  
Programme:  
3.00h.- Bienvenue du président de la Caisse Populaire  
Bénédiction de locaux  
Mot de Monsieur le Maire.  
-Mot du Président de l'U.R.Q.  
-Visite des lieux par les membres et invités  
8.30h. Soirée Canadienne  
Entrée libre)  
-Remise de Souvenirs.

# la paye, ça peut pas attendre

La Commission des accidents du travail de Québec vient d'effectuer une réforme administrative dont l'objectif est de verser le premier paiement d'indemnisation à l'accidenté du travail cinq jours ouvrables après réception de l'avis d'accident.

Il suffira de remplir la nouvelle formule d'avis d'accident immédiatement après tout accident de travail, quelle qu'en soit la gravité, et de la faire parvenir sans délai à la Commission.

La Commission a déjà distribué les nouvelles formules aux employeurs et aux médecins du Québec et demande à tous les travailleurs de toujours utiliser leur numéro d'assurance sociale afin d'accélérer leurs rapports avec la Commission.

La CAT a son siège social à Québec et possède des bureaux à Montréal, Sept-Îles, Rimouski, Chicoutimi, Cap-de-la-Madeleine, Sherbrooke, Hull, Rouyn.



COMMISSION  
DES ACCIDENTS  
DU TRAVAIL  
DE QUÉBEC



Le bureau régional de la CAT de QUÉBEC est situé à:  
524, rue Bourdages G1K 7E2  
téléphone: (418) 643-5860

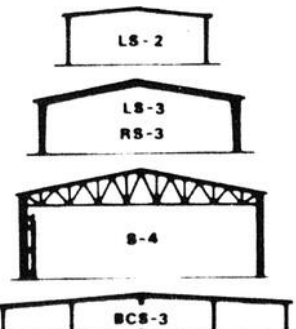
## Le Constructeur Innovateur Armco



- TOUTES DIMENSIONS
- COÛT ÉCONOMIQUE
- RAPIDITÉ D'ÉRECTION
- SANS MAINTENANCE

Qualité du produit  
Service de planification  
Érecteur spécialisé

PRÊT À VOUS SERVIR



**STRUCTURE D'ACIER LAURENTIENNE LTÉE**



3370, DE LA PÉRADE, STE-FOY, QUÉ. G1V 4A8 TÉL.: 651-5282

NOM .....

ADRESSE .....

TÉL: .....

DIMENSION .....

PROVINCE DE QUEBEC  
MUNICIPALITE DE SAINT-AUBERT  
**DEMANDE DE  
SOUSSION**

Des soumissions dans des enveloppes scellées portant l'inscription "SOUSSION ENTRETIEN CHEMIN D'HIVER" et adressée au secrétaire-trésorier de la Corporation Municipale de Saint-Aubert, Cte L'Islet, seront reçues jusqu'à 4 heures P.M. mardi le quinzième jour d'octobre 1974, en vue de l'entreprise de l'entretien d'hiver à la circulation des véhicules automobiles, du chemin côté sud du Lac Trois-Saumons, depuis le chemin ARAGO jusqu'au CAMP ECOLE, environ six et demi (6½) milles, saison 1974-75.

Les dites soumissions seront ouvertes le même jour, soit le quinze octobre, à une séance spéciale du conseil, tenue à huit heures p.m. au lieu ordinaire des séances.

Le conseil ne s'engage à accepter ni la plus haute ni la plus basse ni aucune des soumissions, sans obligation d'aucune sorte envers le ou les soumissionnaires.

DONNE à Saint-Aubert ce troisième jour d'octobre 1974.

Lucien Bois  
Secrétaire-trésorier

**AVIS DE VENTE**

VENTE A L'ENCHERE PUBLIQUE

AVIS PUBLIC est, par les présentes donné que, conformément à une ordonnance de la Cour Supérieure du district de Montmagny, en date du quatre octobre mil neuf cent soixante-quatorze, il sera procédé, mardi le vingt-deux octobre mil neuf cent soixante-quatorze, à dix-neuf heures trente, au bureau du notaire soussigné, au numéro 192 Avenue de la Gare, à Montmagny, à la vente à l'enchère et à l'adjudication publiques de l'immeuble ci-après désigné appartenant à Dame ALICE BUTEAU BLAIS, épouse de feu Aimé Blais, demeurant autrefois en la paroisse de St-Vallier, comté de Bellechasse, et actuellement domiciliée à Berthier-sur-Mer, comté de Montmagny, interdite en vertu d'une ordonnance de la Cour Supérieure du district de Montmagny, en date du douze mai mil neuf cent cinquante-huit, dossier No 2044, savoir:

"Un terrain connu et désigné comme étant le lot numéro CENT SEPT [107] aux plan et livre de renvoi officiels pour le cadastre de St-Vallier, comté de Bellechasse, contenant environ six perches [6] en superficie, borné vers le nord au chemin public, vers l'est et le sud à Hormidas Corriveau ou représentants et vers l'ouest à Arthur Bélanger ou représentants; avec bâtisses dessus construites, circonstances et dépendances.

Sujet aux servitudes actives et passives pouvant affecter ledit immeuble, spécialement aux servitudes enregistrées sous le No 53,039, à Bellechasse."

Pour les conditions, s'adresser au notaire soussigné.  
Montmagny, le 4 octobre 1974.  
PAUL-HENRI VALLEE, notaire  
192 de la Gare  
MONTMAGNY, P.Q. G5V 3S3

**NOTICE OF SALE**

PUBLIC BIDDING SALE

PUBLIC NOTICE is hereby given, that accordingly to an ordinance of the Superior Court, district of Montmagny, dated on October fourth, Nineteen hundred and seventy four, it will be proceed on Tuesday October twenty second, nineteen hundred and seventy four, at nineteen o'clock and thirty, at the office of the undersigned notary, situated at 192 Gare Street, in the City of Montmagny, to the bidding sale and public adjudication of the immovable herein after designed, property of Mrs ALICE BUTEAU BLAIS widowed of Aimé Blais, once upon a time living at St-Vallier, Bellechasse, and actually living at Berthier-sur-Mer, Montmagny, interdicted person, appearing of a judgment of the Superior Court, district of Montmagny, on May twelveth, nineteen hundred and fifty eight, file No 2044:

"A land known and designed as being number ONE HUNDRED AND SEVENTH [107] of St-Vallier official cadastre, Bellechasse, containing about six [6] perches in su face, bounded toward the north by public road, toward the east and the south by Hormidas Corriveau or representatives and toward the west by Arthur Belanger or representatives.

With buildings hereby erected, circumstances and dependences.

Liable -- to active and passive servitudes affecting the said immovable, specially those one registered to Bellechasse No 53,039."

For informations, contact undersigned notary.  
Montmagny, October 4th, 1974.  
PAUL-HENRI VALLEE, notary  
192 Gare Street,  
MONTMAGNY, P.Q. G5V 3S3

**PETITES ANNONCES**

MONTMAGNY:  
248-0415  
LA POCATIERE  
856-1514

**A VENDRE**

TENTE ROULOTTE 8 places, toit rigide, équipement au complet. S'adresser à 248-1305 1-9-JNO

MAISON 25 X 40 St-Jean Port-Joli. Tel: 598-3748 2-10-4fs

MAISON à vendre ou à louer à St-Jean Port Joli. 598-3286 St-Jean Port Joli 683-0130 Québec. 2-10-4fs

Cause de départ ROULOTTE grand Prix 1971 peut coucher 6 à 8 personnes. Prix special. Ecrire: R. Vaillancourt C. Postal 491 Haute-Ville Québec ou Tel: à 359-2707 Tourville Co. L'Islet. 2-10-2fs

2 Sleighs doubles pour tracteur en parfait ordre. Tel: 246-5510 2-10-JNO

TENTE ROULOTTE 6 places Bellevue 1971, équipement complet en très bon état. Tel: 598-3908 2-10-2fs

Plusieurs TERRAINS à vendre 100 X 100 nous vous finançons 246-5538 246-5510 28-8-JNO

2 MAISONS MOBILES de marque Glendale 64 X 14 sans corridor 1974, flambant neuve 246-5510 246-5538 28-8-JNO

TERRAIN situe sur la Rte 2, entrée ouest du village St-Michel 1421 P.C. S'adresser à L.P. Levesque Beaumont 837-6916 11-9-5fs

MAISON NEUVE à vendre 26 X 42 6 appartements, situe sur la rue Morin à Berthier, pour plus d'informations contactez M. Guy Morin 3 rue Morin, Berthier Tel: 259-7993 28-8-JNO

MAISON NEUVE 26 X 42 avec abri d'auto terrain 90 X 90 situe sur la 7e rue Tel: 247-5847 11-9-JNO

MAGNETOPHONE Roberts 778 X, enregistre tape et cartouches, 8 pistes à l'état de neuf. Prix à discuter. Equipement de ski alpin comprenant ski, baton et bottes à l'état de neuf. Après 5 heures 248-1683 18-9-JNO

Une SECHEUSE très propre 4 cycles \$150. 169 6e ave. app 7. L'Isletville 2-10-3fs

TERRAIN à Vendre 60' x 90', tous les services, excavation incluse. Prix à discuter. Situé sur la 6e Rue à Montmagny. Tel. 259-7241 29-5-JNO

LAVEUSE-ESSOREUSE Hoover en très bonne condition 852-2697 9-10-3fs

SOUFFLEUSE A NEIGE Dynamark, 8 forces 856-3815 9-10-1f

Mini-laveuse essoreuse Speed Queen, 1 an d'usage, état de neuf. Communiquer à 248-2304 18-9-4fs

Très beau CHALET à vendre 1½ étage meuble, à la rivière à perdris à Cap St-Ignace, eau courante, toilette 246-5621 25-9-JNO

A St-Denis FERME de 200 arpents avec animaux et roulants. Tout compris, maison et bâtiments. D'adresser Tel: 498-5511 2-10-2fs

CANOT en fibres de verre, marque St-Maurice, longueur 16 pieds 2 gilets de sauvetage aircell, 2 pagaies. Le tout en excellent état pour informations 259-7732 après 17.00 h. seulement 2-10-2fs

ROULOTTE Unik de voyage de 23', toute équipée, située au village Lac Frontière. Pour informations Jean-Claude Robin 529-5572 2-10-2fs

TERRAIN à vendre dans nouveau développement à Montmagny. Tel: 248-0172 2-10-2fs

ROULOTTE 22 X 60 Bellevue Deluxe 1974 état de neuf Tel: 856-1901 Appelez à l'heure du souper. 2-10-2fs

PETITE FOURNAISE [huile] envoy 1970 [besoin de Pistons] Pneus d'hiver 13 pouces avec crampons Tel: 248-2284 16 de la Rivière Nord. 2-10-2fs

TELEVISION couleur 12 pouces avec table Tel: 248-4999 9-10-3fs

St-Jean Port-Joli, 4 logements de 4½ pièces à louer à l'année. Terrain de 10,625 pieds carrés. prix \$20,000. M.L.S. Jean E. Caron 1-598-3916 667-8010 Immeubles Westgate Courtier 9-10-1f

STEREO MEUBLE en bonne condition. Tel. apres 5 hrs 248-2667 2-10-1f

St-Jean Port-Joli Bungalow 7 pièces en Pierre des champs, grand terrain 25,482 pieds carrés. Prix \$28,500 M.L.S. Jean E. Caron 1-598-3916 667-8010 Immeubles Westgate Courtier 9-10-1fs

L'Isletville grande maison, bois et amiante, peut être transformée en loyer, près du centre-ville. Prix \$24,000 M.L.S. Jean E. Caron 1-598-3916 667-8010 Immeubles Westgate Courtier 9-10-1f

TELEVISION noir et blanc 25" d'écran Tel: 598-6451 9-10-1f

HONDA CR125, Elsinore 1974 trail, parfaite condition s'adresser à 248-0415 9-10-1f

**TARIF DES PETITES ANNONCES**

. Pour 15 mots: \$1.75  
. Chaque mot supplémentaire: \$0.05 le mot.  
. Première parution: minimum \$1.75  
. Parution suivante: moins \$0.25

P.S. LE MONTANT DE L'ANNONCE EST PAYABLE A L'AVANCE.

RESTAURANT ROULOTTE à vendre 10 X 52, 36 places, avec cuisine toute équipée, pour déménager S'adresser 246-5859 9-10-5fs

PATATES à vendre de marque "Kemebec" Tel: 246-5495 9-10-5fs

MAISON à Berthier, beau site à proximité de la plage Terrain 90 X 290 Appel après 4 hrs 259-7282 9-10-5fs

PATATES de garde à vendre ainsi que Poireaux. Téléphone en difficulté S'adresser à Delphis Guillemette 340 Boul. Blais Berthier sur Mer 9-10-1f

TOYOTA 1600 4 portes 1972, 18,000 milles, automatique, excellente condition. Tel: 248-1108 9-10-1f

PATINS peinture 4 et 8 pour garçons en bon état [aiguises] Tel: 248-2536 77, 7e rue Montmagny 9-10-1f

PIECES et MOTEUR [2000 CC] de Cortina GT 1972 Tel: 247-5290 9-10-2fs

Set de chambre de style set avec 2 matelas 39' lit simple avec matelas 2 fauteuils très propres, de style, avec tables causeuse [Hide-Bed] Poêle électrique Bélanger 40 2 fourneaux très propres Téléphone le soir 248-4873 9-10-2fs

VOLKSWAGEN 70, chaufferette, radio, dérost, peinture neuve, bon ordre, \$975. Tél e jour: 248-3036 le soir: 248-3609 9-10-1f

RESERVOIR à l'huile 200 gallons avec tuyaux de raccordement \$45. Tel: 598-3949 9-10-4fs

CHRYSLER 300, 1969, en bonne condition, power brake power steering, vitres électriques Tel: 248-2674 9-10-4fs

MAISON à vendre centre-ville 75 St-Thomas directement propriétaire pour information 248-2791 à l'heure des repas. 9-10-3fs

BICYCLE marque Peugeot 10 vitesses S'adresser 248-2667 le soir 248-3553 le jour 9-10-2fs

DEUX POULLAILLERS à vendre l'un 30 X 18, l'autre 39 X 12 248-3950 9-10-2fs

Le Centre hospitalier Maisonneuve-Rosemont requiert les services:

**D'INFIRMIERES AUTORISEES**

A temps complet ou à temps partiel pour des postes stables de soir, de nuit ou de rotation.

**DE GARDE-MALADES  
AUXILIAIRES**

A temps complet ou à temps partiel pour des postes stables de soir, de nuit ou de rotation.

Les personnes intéressées sont priées de communiquer avec:  
Monsieur Nelson Doucet  
Hôpital Maisonneuve-Rosemont  
5415, Boul. l'Assomption  
Montréal H1T 2M4  
Tel. [514] 254-8314 poste 592

PROVINCE DE QUEBEC  
COMTE DE BONAVENTURE  
VILLE DE NEW RICHMOND

La ville de New Richmond invite  
des candidatures pour le poste de

**GERANT D'OPERATION DU  
CENTRE COMMUNAUTAIRE DE  
NEW RICHMOND**

[Poste Permanent]

DEVOIRS:  
Sous la direction du Gérant Municipal, est responsable du fonctionnement des bâtiments, installations et autres équipements d'un complexe sportif.

QUALITES REQUISES:  
Détenir un D.E.C. professionnel en entretien de bâtiments, ou en entretien et installation de machines fixes ou de réfrigération-climatisation, ou en électricité, ou en techniques administratives [comptabilité] et avoir au moins deux années d'expérience dont une à titre de contremaître OU détenir une carte de compétence en entretien ou construction de bâtiments, ou en entretien et installation de systèmes de réfrigération, ou en électricité, ou détenir un diplôme d'études secondaires en sciences commerciales; et avoir au moins cinq ans d'expérience dont deux à titre de contremaître ou d'un poste de surveillance de personnel. Le candidat devra être âgé d'au moins 25 ans, être bilingue [parler et écrire]; être capable de diriger une équipe d'ouvriers; être capable de rencontrer, de négocier et d'entretenir de bonnes relations avec le public; et être capable de préparer des rapports comptables et d'opération. De l'expérience dans un complexe sportif sera un atout mais n'est pas obligatoire.

SALAIRE:  
Salaire selon l'expérience et les qualifications, sujet à révision annuelle.

**TEMPS PLEIN OU PARTIEL**

Hommes, Femmes demandés possédant une automobile pour les comtés de Montmagny-Kamouraska. Possibilité d'un beau revenu supplémentaire. Chaque semaine; rien à acheter ou à déboursier. Pour rendez-vous communiquez avec

Albert Fournier C.P. 291  
St-pamphile L'Islet au Tél: 356-3454

**VENDEURS D'AUTOMOBILES**

**DEMANDES POUR  
CONCESSIONNAIRE  
DE LA REGION**

Envoyez curriculum vitae à:  
Département "D"  
A-s Journal LE PEUPLE-COURRIER  
55 de la Fabrique  
Montmagny

## A LOUER

LOGEMENT 3 pièces et demie à Montmagny, libre le 1er novembre, pour informations Tel: 248-4581 2-10-21s

GARCONNIERE 1 1/2 pièces près de la Polyvalente. 248-1828 2-10-21s

GARCONNIERE 3 1/2 pièces meublée si désiré. Tel: 248-2914 après 5 hres 9-10-11f

CHAMBRE avec lit jumeaux près de Restaurant Bellevue. Tel: 248-4866 2-10-JNO

LOCAL commercial de 675 pi carre situé au centre ville de Montmagny au coin des St-Jean Baptiste et de la Gare pouvant convenir pour tout genre de commerce ou bureau d'affaire. Libre le 1er novembre. S'adresser à Materiel-Art Enr. 248-4877 2-10-JNO

LOYER neuf à Cap St-Ignace 4 1/2 pièces. Tel: 248-0229 248-0301 2-10-31s

LOGEMENT à louer L'Islet sur Mer libre immédiatement non meuble. Tel: 247-3324 2-10-21s

CHAMBRES à louer, pension si désirée. 5 jours par semaine. Centre ville 248-1791 9-10-11f

MAISON meublée à louer, chauffage électrique, 1 mille du terrain de golf S'adresser à Roland Boulet 183 de la Fabrique Montmagny. 9-10-21s

GARCONNIERE 1 1/2 pièce, entrée privée, stationnement pour auto. Tel: 248-4984 248-0603 9-10-11f

PATIN de GARDIEN DE BUT peinture 6 ou 7 248-2543

Avon nous dit  
Pensez à demain:  
Gagnez de l'argent en vendant dès aujourd'hui des produits AVON dans votre voisinage.  
Territoires vacants!  
Montmagny, St-Aubert, Rocher Noir, St-Jean Port-Joli. Composez 724-6616 ou écrire à Mlle G. Lavoie C.P. 963 Rimouski 21-8-10F.

FOURRURES DEMANDEES Vieux manteaux chat-sauvage. Hommes et Femmes. Bonne condition, Toutes grandeurs, Paierais \$60. et plus. Tel: Frais vires: 1-514-843-4000 18-9-71s

Distributeur et représentants [es] demandes [es] La compagnie Watkine est à la recherche d'un distributeur et représentant [e] pour la région. Très bonnes conditions écrire à Armand Simard C.P. 328 Baie St-Paul 18-9-41s

Avons besoin de fermes, maisons, terres, comtés Lévis, Bellechasse, Montmagny, L'Islet, Kamouraska. Pour acheteurs sérieux appelez Jean E. Caron 667-8010 1-598-3916 Immeubles Westgate Courtier 4-9-13f

Jeune couple cherche logement non meuble 2 1/2 ou 3 1/2 pièces La Pocatière ou environs Prix raisonnable Tel: 856-3657 9-10-21s

PIANO d'occasion en bon état s'adresser à 248-0616 9-10-11f

LOGEMENT 3 1/2 pièces meublée si possible pour le 1er décembre. Tel: 248-2509 9-10-21s

## ON OFFRE

SERVICE DE MUSIQUE pour mariage et toutes autres occasions, Pierre Mercier organiste Tel: 248-3535 9-10-JNO

Garderais un enfant de 5 mois à 1 an du lundi au vendredi de 8 hrs à 5 hrs Tel: 248-2827 9-10-11f

Jeune fille offre ses services pour garder tous les soirs et les fins de semaine Tel: 248-1941 9-10-11f

Chambre et pension pour 5 jours du lundi au vendredi Appelez 248-0569 9-10-11f

Dame offre ses services pour garder enfants le jour. Donnerait références. 248-1828 2-10-21s

DEUXIEMES HYPOTHEQUES à des taux aussi bas que 14.98%

- Intérêt simple
- Argent comptant accessible maintenant
- Jusqu'à \$10,000
- Aucun boni ou frais additionnels à payer
- Remboursable en tout temps sans frais supplémentaires
- Renseignements sur demande

HOUSEHOLD FINANCE Corporation of Canada LES IMMEUBLES HOUSEHOLD LIMITÉE 124 EST RUE ST-JEAN-BAPISTE MONTMAGNY TEL: 248-2620

CHAMBRE ET PENSION à la Villa Rachel à 91 St-Thomas et 96 Est St-Jean Baptiste Tel: 248-1706 14-11-JNO

Cours de karate et de judo pour hommes femmes et enfants. S'adresser après 7 hres à l'Institut d'arts Martiaux, 109, rue St-Pierre Montmagny Tel: 248-2513 11-9-JNO

Service de remisage de bicyclettes pour la saison hivernale \$3.50 par bicyclette. Nous faisons également les réparations. Gagne Sport équipement Cap St-Ignace. 246-3127 25-9-31s



APPRENEZ A CONDUIRE LES CAMIONS REMORQUES

- Entraînement ici même au Canada.
- Frais du cours déductibles pour fins d'impôts.
- Aide de placement garantie
- Entraînement en français ou en anglais

Pour votre demande d'entrevue, écrivez: Service de Sécurité The Canadian Institute of Tractor Trailer Training Ltd. 150 Edward, B.P. 68, Cornwall, Ontario ou composez: (613) 933-5621

## POURQUOI PAYER PLUS CHER! AVANT D'ACHETER VENEZ NOUS VOIR

JACQUES GOUBOUT AUTO ENR. ST PAUL EST. MONTMAGNY TEL: 469-2835

Maison de l'avenir mobile et sectionnelle [75 arrivées] Moduline Vous pouvez visiter tous les jours de la semaine.

## CONFECTION POUR DAMES

Commerce à vendre, situé sur la rue Principale. Caude de maladie. 248-1698

## A VENDRE



Maison 24' X 40' avec terrain de 105' X 85' situé à 215 Ave. Langlois Montmagny. 248-5980

J. P. LEVEILLE

## MAISON USINEE

144, de la Gare Montmagny. Tél: 248-3591

N'ACHETEZ JAMAIS SANS NOUS AVOIR CONSULTER.

NOM.....

ADRESSE..... TEL.....

Pour de plus amples informations, découpez et envoyez-nous ce coupon.

## MAISON A VENDRE

Pour déménager, possibilité facile de financement. S'adresser au Salon du Meuble de Montmagny. Jean-Paul Léveillé 144 de la Gare Montmagny 248-3591

## A VENDRE

Spécial, propriété [30 X 30] à vendre: 2 chambres à coucher, un salon, une cuisine. Cause de départ: Transfert. Situé à côté de l'hôpital. Terrain 100 X 300 Prix: \$15,000.00 Robert Bernier, courtier. Tél: 248-2652

As-tu vu ça!

GOODWILL

1973 Chrysler Newport Custom, 4 pt. H.T. vitres électriques

1970 Chevrolet 892B Convertible V8 aut. P.S.P.B. radio

1974 Cadillac 106B Coupé de Ville, tout équipé

1970 Pontiac 925B 2pt. H.T. V8 aut. P.S.P.B.

BEDARD 116, St-Jean-Baptiste O. Montmagny AUTOMOBILES, Inc. 248-3553

Immeubles Montmagny ROBERT BERNIER COURTIER

199, rue du Manoir 248-2652

### COMMERCES A VENDRE:

Hôtels, motels à Québec, Montmagny, Trois-Rivières, Lauzon, etc.

Cantons de l'Est: hôtel licencié, 18 chambres avec loyer, salle à diner pour 40 personnes. Bar salon pour 125 personnes. taverne pour 45 à 50 personnes, situé à Farnham, 38 milles de Montreal.

Motel, salle de réception, 2 bars-salons, salle à diner, licencié complet, avec belle vue sur le fleuve. En très bon état.

CAP ST-IGNACE. A vendre propriété de 14pièces avec magasin de linge à Cap St-Ignace.

Maison de campagne, construction de 2 ans, 6 pièces avec foyer, à St-Adalbert.

Chalet situé à Berthier Avenue des Peupliers 5 pièces, meuble, prix avantageux.

Chemin du Roi à Berthier, propriété 1 1/2 étage, grand terrain, garage, vue sur le fleuve.

Terrain boisé à vendre à Cap St-Ignace Station.

### A MONTMAGNY:

Propriété 7 pièces, avec 2 solariums, garage porte électronique, semi-meublée fini en pierre. 58'x36', terrain 16,200 pieds carrés, paysage.

Garage à vendre situé au coin Ste-Brigitte et Boul. Tache à Montmagny. Financement discutable avec propriétaire.

MONTMAGNY: Terrain boisé pour chalet à 0.15 cent et 0.30 cent le pied carré sur le bord du fleuve. Pour cet automne seulement.

2 terrains commercial à vendre situés chemin des Poiriers et route 2. Financement à 100%

60 lots nouveau développement en arrière des Galeries Montmagny. Financement à 100%

Prop. sur la rue St-Jean Baptiste voisine de la Banque Canadienne Nationale. 5 loyers.

Bloc appartement de 3 logements et un commerce à vendre à 375. par mois.

Lave Auto coin de la desserte et de la deux en face du Centre d'Achat.

Terrain à vendre sur un coin de rue, à côté du foyer de l'enfance.

Terrain à vendre à l'entrée Est de la ville de Montmagny, avec puits artésien 100' X 300'

Avons un grand besoin de prop. de tous genres, petites et grosses dans la Ville.

Prêts hypothécaires en 1ère et 2ème sur tout genre de construction, résidences, magasins avec logements, entrepôt, station service, centre d'accommodation, blocs appartements, chalets, terrains, rachat de 1ère et 2ème hypothèque.

## ON DEMANDE

On demande une gardienne d'enfant à Lévis 5 jours par semaine 2 filles [bas âge] fins de semaine libre salaire à discuter après 5 heures 833-1196 appel à frais vires. 25-9-31s

## TERRAIN DEMANDE

Amateur de sport desire acheter du terrain convenable à la chasse ou à la pêche. S'intéresse à acheter des terrains d'une superficie petite ou grande, sans bâtiments. SVP envoyez les détails concernant dimension et autres informations à L. Taylor, B.P. 852, Station K, Toronto, Ontario.

## COMMERCE A VENDRE

A l'île aux Grues, Auberge des Dunes, Bateau Yves de Rainbeau. Licencié: C.C.P.A., permis de pourvoyeur. A prendre immédiatement au 1er mars. Informations sur rendez-vous seulement. Ecrire à: Gaby Vézina Ile aux Grues Cte Montmagny ou téléphoner 6 sonné 1

## ENTREPOTS A LOUER

Chauffé, éclairé, prix très raisonnable. S'adresser à: 248-3878

## A VENDRE

Commerce à vendre à Ste-Perpétue, Cté L'Islet Tél: 359-2169

## ON DEMANDE

Représentant dans la vente d'automobiles. Expérience exigée S'adresser chez Lapointe Automobiles Inc. St-Philémon Cté Bell. 469-2144

## Congrès du 10e anniversaire de la rencontre

Pendant que se déroule à Rome au cours du mois d'octobre le synode des évêques sur l'évangélisation du monde contemporain, des chrétiens jeunes et dynamiques ont entrepris des réalisations concrètes et audacieuses d'évangélisation dans leurs milieux. Une action concertée a été mise en marche en ce sens dans le Québec et ailleurs.

Dans cet effort d'évangélisation, le mouvement de La Rencontre est entré d'une façon décidée. Le mouvement La Rencontre, n'a cessé de rejoindre depuis 10 ans les milieux populaires pour leur annoncer l'Évangile de Jésus-Christ. L'expérience de La Rencontre se déroule durant une fin de semaine pour une cinquantaine de personnes à la fois. Cette expérience d'évangélisation se vit dans un climat de joie, de fraternité et est animée par un équipe de l'ics et de prêtres engagés.

Les personnes qui ont vécu La Rencontre ont éprouvé le besoin de se réunir après leur expérience. Un nombre imposant de personnes se réunissent ainsi chaque semaine dans ces communautés, appelées aussi après-rencontres, pour partager leur vie et l'Évangile. Nous estimons qu'il y a environ 300 groupes d'après-rencontre qui rassemblent autour de 3.800 personnes chaque semaine.

Les résultats obtenus par La Rencontre et les après-rencontres sont assez enthousiasmants: des couples sont raccordés, des familles réunies, des vies changées, des jeunes transformés, des alcooliques replacés... La Rencontre a connu un rayonnement assez étonnant depuis les dernières années dans les provinces de Québec, du Nouveau-Brunswick et de l'Ontario, et aussi dans les états du New-Hampshire et du Maine, aux États-Unis.

Dans son effort pour porter l'Évangile aux différents milieux, La Rencontre organise, cette année, son Congrès 10ième anniversaire. Ce congrès sera un temps favorable pour partager les expériences déjà commencées à travers les vingt-deux diocèses où des groupes sont actifs.

Le congrès développera le thème: «Comment porter l'Évangile au coeur des hommes d'aujourd'hui, surtout aux défavorisés». Des ateliers de travail sont formés depuis plusieurs mois déjà, qui auront permis aux participants de réfléchir pour voir comment porter l'Évangile aux ouvriers, aux jeunes, aux couples en difficulté, aux familles, aux alcooliques, aux malades, aux personnes seules... Cette démarche devrait permettre à ces groupes de chrétiens de s'ouvrir encore davantage aux personnes de leurs milieux.

Ce congrès aura lieu dimanche, le 13 octobre prochain à Québec, au pavillon de la jeunesse (terrain de l'Expo-Québec) de 9h.00 à 22h.00. La présence de quelque 5.000 participants est prévue, dont quelques évêques. Une invitation est faite à tous ceux qui ont vécu l'expérience de La Rencontre à y participer.

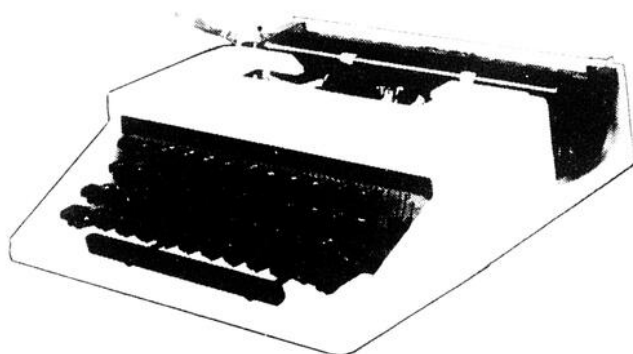
Le Comité du Congrès  
Christian Beaulieu

# Vous offre des

## de rabais sur tous les sacs d'écoles



### Economisez de sur l'achat de l'une de ces portatives!



- clavier de 43 touches
- grand chariot
- système d'interligne à mémoire
- levier de position du ruban pour stencils
- cylindre de 1 1/2" de diamètre pour une meilleure impression
- système de suspension à roulement à billes pour le chariot
- fournie avec mallette de transport

Régulier \$89.95



- Touche de manœuvre à cran
- Tabulation automatique
- Demi-espacement horizontal et vertical
- Ruban bicolore
- Sélecteur de stencil
- Inversement automatique du ruban
- Détecteur de ligne
- Blocage du chariot
- Espacement variable de ligne
- Porte papier
- Touches à ressorts acier
- Fournie avec mallette de transport

Régulier \$109.95



- Portative conçue pour l'étudiant(e)
- Commande de tabulation automatique sur clavier
- Ruban bicolore
- Sélecteur de stencil
- Guide-Papier réglable
- Marqueurs
- Détecteur de ligne à mémoire
- Supports à papier
- Plateau d'effacement
- Espacement variable de ligne
- Blocage du chariot
- Fournie avec mallette de transport

Régulier \$149.95

Facilités de paiement pour ceux qui le désirent. Renseignez-vous sur notre "plan mise de côté" et sur notre "plan à termes".