

Mouvement Cancer

## Une volonté et un désir de vaincre inébranlable

par Christiane Laforge

**NOTRE-DAME-DE-LA-DORE** — Le Mouvement Cancer n'a pas terminé sa lutte pour le centre de radiothérapie de l'hôpital de Chicoutimi.

Forte de l'appui de la population et sachant par expérience personnelle les besoins des victimes du cancer, Blanche Paradis refuse de se taire, alors que les administrateurs de l'hôpital et les technocrates anonymes font fi de la volonté de près 400,000 signataires d'une pétition.

Si les patients du centre de radiothérapie sont actuellement logés à leur convenance c'est grâce aux pressions de ce mouvement qui a refusé la fermeture du pavillon Murdoch, avant l'assurance que les malades soient logés de façon satisfaisante à Chicoutimi. La fermeture du pavillon avait ainsi été retardée de plus d'une année, au cours de laquelle on a pu trouver une solution.

Cependant, le désir du Mouvement Cancer ne se limitait pas qu'au logement des patients.

Et si le maintien du centre de radiothérapie a été assuré (en paroles) plusieurs revendications n'en sont actuel-

lement qu'au stade d'étude. Ainsi, l'achat des machines requises pour le traitement, l'engagement d'un adjoint au radiothérapeute actuel, un centre de dépistage et de prévention du cancer à l'hôpital de Roberval.

Le prochain objectif du Mouvement Cancer est d'arriver à obtenir un meilleur équipement pour le centre. D'ailleurs l'engagement d'un nouveau radiothérapeute est fortement conditionné par l'équipement offert.

Bien qu'une firme "neutre", non identifiée, ait effectué un examen de l'équipement actuel et l'ait déclaré en très bonne condition, Mme Paradis considère que la bonne condition ne signifie pas "adéquat aux besoins".

Une lettre du Conseil des médecins et dentistes de l'hôpital de Chicoutimi, signé par le seul radiothérapeute de la région et aussi secrétaire de Conseil, le Dr Léopold Genest appuie la requête du Mouvement Cancer.

"Le Comité exécutif est conscient des besoins d'équipement en radiothérapie. Il espère que cet achat pourra se faire dans un bref délai".

Dans une déclaration anté-



— Mme Blanche Paradis, présidente-fondatrice du Mouvement Cancer SLC.

rière au Quotidien, le Dr Genest avait lui-même affirmé que l'équipement actuel ne correspondait pas à ce qu'on lui avait promis lors de son engagement il y a 20 ans, ajoutant qu'un jeune médecin ne pourrait pas être intéressé à travailler sur un tel équipement si ailleurs il a la chance de bénéficier d'appareils modernes.

Quant au cabinet du ministre des Affaires sociales, on reconnaît également qu'il est vrai que l'équipement a un certain âge et qu'il faudrait d'ici quelques années penser à son remplacement" décision qui revient à l'administration de l'hôpital et au CRSSS.

"Même si on nous dit que l'achat d'équipement pour d'autres secteurs est aussi urgent, cela n'enlève pas l'incertitude qui pèse sur les patients du centre de radiothérapie.

Après tout, c'est de notre vie à nous qu'il s'agit. On veut vivre et avoir la même chance que les Québécois de Québec ou Montréal d'obtenir les meilleurs soins possibles.

Déjà, l'absence de centre de dépistage au Lac-St-Jean défavorise la population éloignée. Pourtant les impôts ne sont pas réduits pour ceux qui vivent éloi-

gnés et ont moins de services."

Ce qu'exprime Blanche Paradis, c'est une non-confiance envers les administrateurs. Ils gèrent un budget, ils administrent, mais ne sont pas, eux, directement confrontés avec ce qu'éprouvent le malade, avec sa peur, ses doutes, son angoisse, son désir de vaincre le mal.

Qui faut-il croire?, le médecin qui voudrait, comme ses malades, un meilleur équipement ou l'administrateur qui juge que rien ne presse?, interroge Mme Paradis.

L'action bénévole du Mouvement Cancer, l'appui de 400,000 personnes ont réussi à unir toute une population face à un problème. Qu'une part d'émotivité s'y ajoute, on le comprend. C'est que, avant de se battre, face à la technocratie, les plus ardents membres du mouvement n'ont pas envie de dire "Avec César, ceux qui vont mourir te saluent".

Même si elles savent dans leur chair de quoi elles parlent.

"Il ne faut pas se taire, insiste Blanche Paradis. Ils espèrent qu'on va se lasser, qu'ils vont nous avoir à l'usage. Mais vous savez, ils ne nous feront pas taire, à moins de nous donner ce que l'on veut."

L'Institut St-Georges

## Havre de paix pour les jeunes mésadaptés

**CHICOUTIMI** — L'Institut St-Georges accueille des filles en réadaptation depuis janvier. Ce projet, pensé depuis 4 ans, a pu enfin se réaliser après plusieurs retards, et l'ouverture officielle avait lieu lundi dernier en

compagnie de différents représentants des services sociaux, CRSSS et centres d'accueil.

Cette nouvelle ressource permettra à des adolescentes de 14 à 18 ans de bénéficier d'un

service dans leur milieu, en réadaptation et en transition.

Les objectifs de l'institut comme centre de réadaptation consistent à accueillir désormais des garçons de 10 à 18 ans et des filles de 14 à 18 ans qui

souffrent d'inadaptation majeure uniquement sur le plan psychologique et social. Et de leur dispenser par une période définie les services intensifs de réadaptation et d'orientation, en vue d'une réintégration familiale

et sociale.

Le centre de transition a pour but de recevoir et héberger provisoirement, protéger, observer, évaluer et réorienter les enfants ou adolescents qui doivent être retirés de leur milieu familial naturel pour des raisons d'urgence ou d'inadaptation socio-affective.

### Les critères d'admission

Les adolescents et adolescentes admis à l'Institut St-Georges figurent parmi les mésadaptés sociaux et affectifs moyens ou graves et ne souffrent pas de déficience mentale moyenne ou grave et de déficience physique sérieuse, et ayant besoin des services de dépannage, d'acclimatation, d'observation et de réadaptation.

Parmi les déficiences physiques admises il y a les demi-sourds, les personnes handicapées visuellement mais aptes à lire et écrire ou se déplacer en sécurité, les personnes légèrement affectées d'un handicap moteur ou organique.

Le centre accueillera également toute personne dont l'état nécessite des services d'urgence, ou un enfant de moins de douze ans qui ne peut être accueilli ailleurs, des personnes de régions extérieures s'il y a des places disponibles.

Les admissions se font en tout temps.

### Les bénéficiaires

La clientèle de l'institut est composée de jeunes qui passent à travers une période difficile de leur vie et manifestent des troubles de comportement. Cette inadéquation se manifeste sur le plan familial, scolaire et social.

Les exemples de comportements inacceptables seraient: l'insubordination à ses parents ou à ses professeurs, des fugues, de l'absentéisme et de l'insuccès scolaire, parfois le vol, la drogue, la fréquentation d'individus ou de groupes peu recommandables, la participation à des activités de gang. Souvent, cette inadéquation est associée à des troubles émotifs sérieux et à un sentiment profond d'incompréhension, voire de rejet.

Au sein de la famille de ce jeune, on retrouve souvent des parents désarmés face à des difficultés qui les dépassent, surtout lorsque la situation familiale elle-même est de nature à provoquer l'inadaptation, comme lorsqu'il y a la maladie, de la fatigue prolongée, de l'épuisement, des conditions économiques déficientes ou toute autre cause ne favorisant pas la stabilité, la sécurité, la bonne entente.

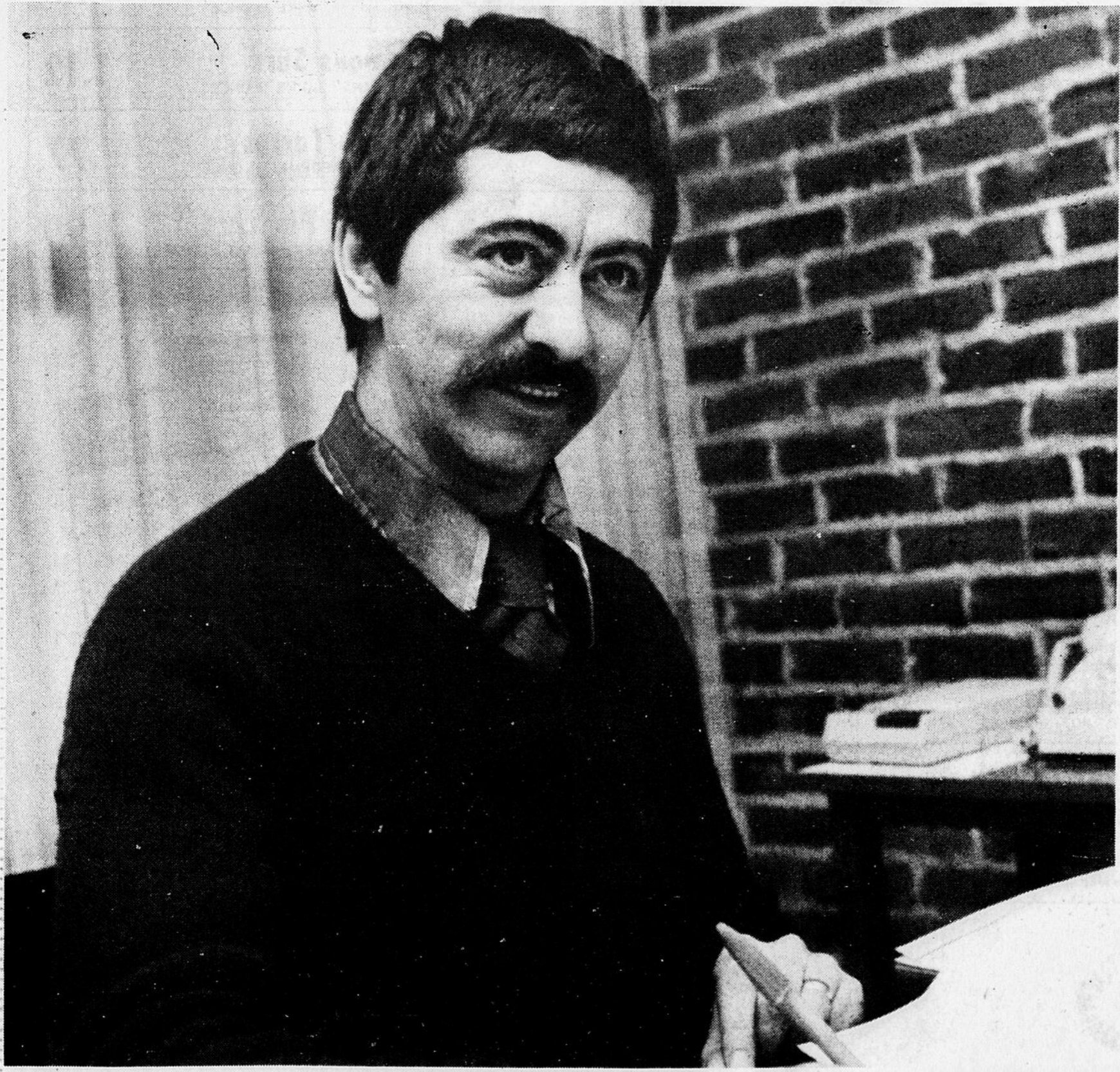
### Cheminement de la réadaptation

Parents ou autres personnes responsables peuvent faire la demande d'admission à l'institut. Si acceptée, le jeune fera un stage de 4 semaines d'observation et d'acclimatation dans un foyer d'observation afin que les éducateurs puissent évaluer son comportement au sein du groupe, dans ses actes et ses relations. Un pédagogue fait l'évaluation pédagogique. Le centre d'accueil fait appel à tout autre spécialiste qui peut apporter des informations sur la personnalité, le comportement et la santé physique et mentale de l'enfant. Après quoi, un comité multidisciplinaire discute de l'orientation à prendre. Et selon le cas, l'enfant est confié soit à la famille, soit à une famille d'accueil, soit à une institution spécialisée ou à un foyer de réadaptation de l'institut. Jusqu'à ce que l'enfant retourne dans le milieu qui lui conviendra le mieux. L'institut est réparti en un foyer de dépannage et d'observation pour 8 filles; 2 foyers de rééducation de 12 filles chacun et 6 foyers de rééducation de 12 garçons chacun.

Chaque foyer est divisé en une section de jour (salle à manger, vivier, cuisinette, salle de jeux et bureau) et une section de nuit (petites chambrettes).

Au sein de chaque groupe, les éducateurs animent et coordonnent les activités journalières.

La réadaptation se fait à l'intérieur du groupe avec l'aide d'un rééducateur spécialisé, via diverses activités structurées et autres, ainsi que des sorties de groupes. Tout est axé sur la vie sociale et cherche à correspondre au milieu normal de vie.



Lucien Beaumont, directeur de l'Institut St-Georges.

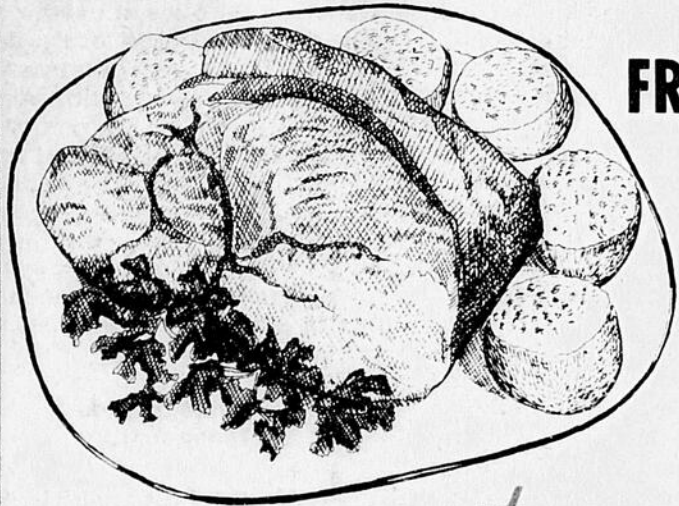


# "J'ai le béguin pour

LA PROMOTION DE VAISSELLE  
 "Angleterre Romantique"  
 SE TERMINERA  
 SAMEDI LE 15 AVRIL 1978

## les viandes

### ROTI FESSE de VEAU de LAIT



FRAIS du PRINTEMPS

GIGOT ENLEVE

DEMIE-FESSE

**\$1.19**  
 LB

ROTI FESSE de VEAU  
 CENTRE  
 LA LIVRE **1.69**

Steak de Veau **1.79**  
 DANS LA RONDE - LA LIVRE

Côtelettes de Veau **1.49**  
 Fraîches DANS LA LONGE - LA LIVRE

Veau Haché **.99**  
 FRAIS - LA LIVRE

Petit Saumon Rose **1.69**  
 CONGELE - PESANT 3 à 5 LB - LA LIVRE

Fromage "Oka" **2.29**  
 LA LIVRE

Saucisses Fumées **.93**  
 AU BOEUF "COORSH" PQT. 16 ONCES

Smoked-Meat Coorsh **1.29**  
 4 PAQUETS DE 2 ONCES - POUR

Salade de Choux **.53**  
 "COORSH" CONTENANT 16 ONCES

### BLE d'INDE en CREME

"ROSE-DALE"

BOITE 19 ONCES

**35¢**

### MIRACLE WHIP

"KRAFT"

JARRE 16 ONCES

**69¢**

## l'épicerie

Liqueur "Coca-Cola" **.26**  
 BOUTEILLE 750 MILLILITRES

Biscuits "Weston" **.89**  
 WAGON WHEEL - CELLO 12 ONCES

Jus de Tomates **.34**  
 "BRIGHT" BOITE 19 ONCES

Fruits en Coupe **1.13**  
 ASSORTIS "DELMONTE" PQT. 4 x 5 OZ

Ragoût de Boulettes **.94**  
 "CORDON-BLEU" BOITE 20 ONCES

Saumon Tea Rose **1.81**  
 "KETA" BOITE 1 LIVRE

Gherkins Sucrés **1.15**  
 "HABITANT" JARRE 15 ONCES

Oignons Sûrs **1.12**  
 "HABITANT" JARRE 15 ONCES

Pâte à Tartes **.77**  
 "MONARCH" FORMAT 18 ONCES

Graisse Pur Lard **1.99**  
 "TENDERFLAKE" FORMAT 3 LIVRES



Collectionnez  
 la toute nouvelle série

**"PROVIGO**  
 vous aide à choisir..."

6 sujets • Une foule de conseils pratiques • Des recettes exclusives et économiques • Préparés par Soeur Berthe, c.n.d. et le docteur France Dufour-Sakhrani, diététicienne.

Un nouveau livret **GRATUIT** toutes les deux semaines



Demandez-le à la caissière

VOUS POUVEZ GAGNER L'UNE DES

**2 HONDA CIVIC 78**

et l'un des


**100 BONS D'ACHAT**  
 D'UNE VALEUR DE \$50.00 CHACUN



**provigain** 

**"...et nous,**

# provigain



**MACEDOINE de LEGUMES**  
"CORBEILLE"  
BOITE 19 ONCES  
**35¢**



**Sacs à Poubelle EXTERIEUR**  
"SAC-A-TOUT"  
26" x 36"-PAQUET 10  
**59¢**

*les fruits et légumes*

**PAMPLEMOUSSES BLANCS**  
DE FLORIDE GROSSEUR 48



**10 POUR 89¢**

<b>Farine "Purity"</b> PLUS 2 LB GRATIS TOUT-USAGE, SAC 20 LIVRES	<b>3.32</b>
<b>Riz "Dainty"</b> GRAINS COURTS-BOITE 2 LIVRES	<b>.79</b>
<b>Mini-Pouding</b> "LAURA-SECORD" PQT. 4 x 5 OZ	<b>1.03</b>
<b>Céréales Mélangées</b> "HEINZ" BOITE 16 ONCES	<b>1.02</b>
<b>Nettoyeur à Vitres</b> "BON AMI" BOMBE 20 ONCES	<b>1.03</b>
<b>Nettoyeur de Toilette</b> "BLUE-MATIC" FORMAT 18 ONCES	<b>1.12</b>
<b>Papier d'Aluminium</b> "REYNOLD'S" ROUL. 12" x 25 PIEDS	<b>.59</b>

<b>Sacs Poubelle Glad</b> INTERIEUR - PQT 10 20" x 22"	<b>.59</b>
<b>Ampoules Electriques</b> "WESTINGHOUSE" 40-60-100 W.-PQT. 2	<b>.79</b>
<b>Eau Minérale</b> "EVIAN" BOUTEILLE 1.5 LITRES	<b>.97</b>
<b>Mini Serviettes Stayfree</b> HYGIENIQUE-BOITE 30 PLUS 4 GRATIS	<b>2.20</b>
<b>Brosse à Dents</b> "PEPSODENT" ADULTE-CHACUNE	<b>.53</b>
<b>Nourriture pour Chiens</b> "CHUM" BOITE 15 ONCES	<b>.23</b>
<b>Nourriture pour Chiens</b> FROMAGE "KEN'L'RATION" SAC 2 KILOS	<b>2.74</b>

*les produits Provigo*

**BISCUITS SODA**  
SALES "PROVIGO"  
BOITE 1 LIVRE  
**75¢**

**Biscuits Soda Salés** **1.39**  
"PROVIGO" BOITE 2 LIVRES

<b>Biscuits Craquelin</b> "PROVIGO" CELLO 8 ONCES	<b>.62</b>
<b>Mélanges à Gâteaux</b> ASSORTIS "PROVIGO" BTE. 19 ONCES	<b>.75</b>
<b>Nettoyeur à Vitres</b> LIQUIDE "PROVIGO" BOUT. 24 ONCES	<b>.58</b>
<b>Eau de Javel Provigo</b> CONTENANT 128 ONCES	<b>.97</b>
<b>Detergent "Provigo"</b> POUDRE-LAVEUSE AUTOM.-9 LB et 6 OZ	<b>4.85</b>

**CELERI "Pascal"**  
de "FLORIDE"  
GROSSEUR 24  
LE PIED  
**.59**

**CHOUX-FLEURS**  
ETATS-UNIS  
GROSSEUR 12  
CHACUN  
**.99**

**Tomates Miniatures**  
DU MEXIQUE  
CASSEAU  
1 CHOPINE  
**.69**

**Champignons Blancs**  
BLANCS ou CAFE  
DU QUEBEC  
PANIER 8 ONCES  
**.85**



**THE PRIOR PACK**  
"SALADA"  
BOITE 100 SACHETS  
**\$1.49**



**MELASSE**  
"GRANDMA"  
CARTON 675 GRAMMES  
**55¢**

PAGE PUBLICITAIRE POUR LA SEMAINE DU 3 AU 8 AVRIL 1978.  
LES PRIX DES DENREES FRAICHES SONT SUJETS AUX FLUCTUATIONS DU MARCHE.  
NOUS NOUS RESERVONS LE DROIT DE LIMITER LES QUANTITES.

**on a des gains pour vous."**

**CJPM**

MERCREDI, 5 AVRIL		JEUDI, 6 AVRIL	
9.00 Fanfan Dédé	17.30 Parle parlé, jase jase	9.00 Fanfan Dédé	17.30 Parle parlé, jase jase
9.30 A la bonne heure	18.30 Studio six	9.30 A la bonne heure	18.30 Studio six
10.30 Emission locale (A venir)	19.00 La petite maison dans la prairie	10.30 Emission locale (A venir)	19.00 Symphonien
11.30 A votre service	20.00 Faut le faire	11.30 A votre service	19.30 Les annués de Marie
11.45 A tous les échos	20.30 Qui dit vrai?	11.45 A tous les échos	20.00 L'union fait la force
12.15 Les nouvelles du midi	21.00 Hawaii 5-0	12.15 Les nouvelles du midi	20.30 Jeudi 20:30: "Force 8"
12.30 Dîner chaud	22.00 Auto-patrouille	12.30 Dîner chaud	22.30 Les nouvelles T.V.A.
13.30 Cinéma: "Jeux dangereux"	22.30 Les nouvelles T.V.A.	13.30 Cinéma: "Rabouilleuse"	23.00 Dernière édition
15.00 Une heure avec vous	23.10 En fin de soirée: "Le courageux, le traître sans pitié"	15.00 Une heure avec vous	23.10 En fin de soirée: "Max et les ferrailleurs"
16.00 M. Tranquille		16.00 M. Tranquille	
16.30 Les nouveaux Tannants		16.30 Les nouveaux Tannants	

**FILMS A CJPM**

MERCREDI, 5 AVRIL: 13h30

"JEUX DANGEREUX" (5) — Fr. 1958. Drame social de P. Chenal avec Pascale Audret, François Simon-Bessy et Jean Servais. — Pour payer un avocat à son frère, une jeune fille kidnappe le fils d'une famille riche. — Sujet intéressant. Mise en scène plutôt conventionnelle. Manque de vérité psychologique. Interprétation inégale.

MERCREDI, 5 AVRIL: 23h10

"LE COURAGEUX, LE TRAITRE, LE SANS-PITIE" (5) — It. 1968. Film d'espionnage de E. Mulargia avec Robert Anthony, Hélène Chanel et Alberto Alvarez. — Un officier feint de s'évader de prison pour mieux s'introduire dans un gang des trafiquants d'armes et réunir des preuves contre eux. — Intrigue quelque peu confuse, mais mouvementée. Inraisemblances. Rythme rapide. Interprétation plutôt neutre.

**CKRS**

MERCREDI, LE 5 AVRIL

8.45 Sésame	17.00 Cinéma de 5 heures: "Le cri des marines"
9.15 Les cent tours de Centour	18.50 Au fil de l'actualité
9.30 Les Oriellens	19.00 Les belles histoires
9.45 En mouvement	20.00 Jamais deux sans toi
10.00 La boîte à lettres	20.30 Rétro-spec
10.15 Virginie	21.00 Le Gala des Hectars
10.30 Magazine-express	22.00 Consommateurs avertis
11.00 Les trouvailles de Clémence	22.30 Téléjournal national, international et provincial
11.30 Au milieu du jour	22.55 Nouvelles du sport et météo
12.30 Les Coqueluchés	23.05 Reflets d'un pays: "Ottawa"
13.31 Téléjournal	00.02 Cinéma: "Quasimodo"
13.36 Femme d'aujourd'hui	
14.31 Le temps de vivre	
16.00 Bobino	
16.30 Le grenier	

JEUDI, LE 6 AVRIL

8.45 Mini-fée	20.30 Les grands films: "Soleil vert"
9.15 Passe-partout	22.30 Téléjournal national, international et provincial
9.45 En mouvement	22.55 Nouvelles du sport et météo
10.00 You-Hou	23.05 Festival Charlie Chaplin: "Un roi à New York"
10.15 Minute Moutoute	00.15 Les nouvelles aventures de Vidocq: "Les assassins de l'empereur"
10.30 Magazine-express	21.00 HORLAIRE EN CAS DE PLUIE:
11.00 Les trouvailles de Clémence	13.36 Femme d'aujourd'hui
11.30 Au milieu du jour	14.31 Cinéma: "Bestiaire d'amour"
12.30 Les Coqueluchés	16.00 Bobino
13.31 Téléjournal	
13.37 Baseball	
16.30 Les contes du Tzar	
17.00 Cinéma de 5 heures: "Les pique-assiettes"	
18.50 Au fil de l'actualité	
19.00 Les Pierrafeu	
19.30 Du tac au tac	
20.00 Le travail à la chaîne	

**FILMS A CKRS**

MERCREDI, 5 AVRIL: 17h00

"LE CRI DES MARINES" (5) (Then There Were Three) — E.-U. 1962. Drame de guerre réalisé et interprété par Alex Nicol avec Frank Latimore et Barry Cahill. — Pendant la campagne d'Italie, les Allemands introduisent un espion dans un détachement de G.I. — Ensemble modeste. Mise en scène honnête. Interprétation convenable. — A.

MERCREDI, 5 AVRIL: 00h05

"QUASIMODO" (3) (The Unchback of Notre-Dame) — E.-U. 1940. Drame de W. Dieterle avec Charles Laughton, Maureen O'Hara et Thomas Mitchell. — Un bossu, sonneur de cloches à Notre-Dame, se fait le protecteur d'une jeune gitane. — Adaptation somptueuse d'un roman de Victor Hugo. Mise en scène soignée. Composition remarquable de Laughton.

**CBJET**

(CANAL 5)

MERCREDI, 5 AVRIL 1978

8.00 CBC News	15.00 High Hopes
8.15 Daybreak	15.30 Take 30
8.30 Regional News	16.00 Homemade TV
8.45 The Friendly Giant	16.30 Vision On
9.00 Bonjour, Bon Jour	17.00 Celebrity Cooks
9.15 Davey and Goliath	17.30 All in the Family
9.30 Quebec School Telecasts	18.00 The City at Six
10.30 Mr. Dressup	19.00 The Mary Tyler Moore Show
11.00 Sesame Street	19.30 Lapière
12.00 The Bob McLean Show	20.00 Cavalleria Rusticana and Pagliacci
12.55 CBC News	23.00 The National
13.03 Tattletales	23.22 The City Tonight
13.33 Magistrate's Court	23.35 90 Minutes Live
14.03 Ryan's Hope	
14.30 The Edge of Night	

JEUDI, 6 AVRIL 1978

8.00 CBC News	17.00 Celebrity Cooks
8.15 Daybreak	17.30 All in the Family
8.30 Regional News	18.00 The City at Six
8.45 The Friendly Giant	19.00 The Mary Tyler Moore Show
9.00 Bonjour, Bon Jour	19.30 Reach for the Top
9.15 Davey and Goliath	20.00 The Carol Burnett Show
9.30 Quebec School Telecasts	21.00 Canadian Express
10.30 Mr. Dressup	22.00 T.B.A.
11.00 Sesame Street	22.30 Decision
12.00 The Bob McLean Show	23.00 The National
12.55 CBC News	23.22 The City Tonight
13.03 Tattletales	23.35 90 Minutes Live
13.33 Major League Baseball '78	
13.30 What's New	

**SUR LE CABLE**

**TELEVISION COMMUNAUTAIRE**

MERCREDI, 5 AVRIL 1978

8.15 Contact	8.15 Contact
9.00 Conseil de ville de Chicoutimi	9.00 Animation, création, construction
12.00 Contact	10.30 Sobriété, un art de vivre
12.45 Le Centre des services sociaux, si vous avez besoin d'aide	12.30 Les écrivains de chez nous
17.30 Contact	15.00 Allot Les Jeunes... Conseil régional de l'Age d'or
18.30 Les écrivains de chez nous	17.30 Contact
19.00 Sobriété, un art de vivre	18.00 Cercle de presse
20.00 ONF	19.00 A vrai dire
22.00 L'université et le sport	

JEUDI, 6 AVRIL 1978

16.00 Bobino	20.00 Rétro-spec
16.30 Le grenier	21.00 Contes de campagne
17.00 L'heure de pointe	22.00 Consommateurs avertis
18.00 Ce soir	22.30 Téléjournal
18.30 Ce soir régional	23.00 Reflets d'un pays
19.00 Les belles histoires	00.00 Cinéma: "Quasimodo"
20.00 Jamais deux sans toi	

**RADIO-QUEBEC**

(CANAL 8)

En raison du conflit de travail à Radio-Québec, il nous est impossible de vous présenter la programmation régulière de ce canal.

**CJBR**

(CANAL 3)

MERCREDI, 5 AVRIL 1978

9.15 Les cent tours de Centour	11.30 Mon pays, mes amours
9.30 Les Oriellens	12.00 Mini-Fée
9.45 En mouvement	12.30 Les Coqueluchés
10.00 La boîte à lettres	13.30 Téléjournal
10.15 Virginie	13.35 Femme d'aujourd'hui
10.30 Magazine-express	14.30 Le temps de vivre
11.00 Les trouvailles de Clémence	

**WEZF**

(CANAL 7)

MERCREDI 5 AVRIL 1978

6.00 Good Morning Jesus	18.00 ABC Evening News
7.00 Good Morning America	18.30 Green Acres
9.00 P.T.L. Club	19.00 The Andy Griffith Show
11.00 Happy Days	19.30 Bewitched
11.30 Family Feud	20.00 Eight is Enough
12.00 \$20,000 Pyramid	21.00 Charles Angels
12.30 Ryan's Hope	22.00 Starsky & Hutch
13.00 All my Children	23.00 Liars Club
14.00 One Life to Live	23.30 Police - Story/Mystery Movie of the week "Demon, Demon"
15.00 General Hospital	
16.00 The Edge of Night	
16.30 The Merv Griffin Show	

JEUDI

6.00 Good Morning Jesus	18.00 News
7.00 Good Morning America	18.30 Green Acres
9.00 P.T.L. Club	19.00 The Andy Griffith Show
11.00 Happy Days	19.30 Bewitched
11.30 Family Feud	20.00 Welcome Back, Kotter
12.00 \$20,000 Pyramid	20.30 Fish
12.30 Ryan's Hope	21.00 Barney Miller
13.00 All my Children	21.30 A.E.S. Hudson Street
14.00 One Life to Live	22.00 Barreta
15.00 General Hospital	23.00 Liars Club
16.00 The Edge of Night	23.30 Starsky and Hutch/Tome
16.30 The Merv Griffin Show	

**FILMS A CFCF**

MERCREDI, 5 AVRIL: 00H00

"WEDNESDAY CHILD" (2) — G.-B. 1971. Drame psychologique de K. Loach avec Sandy Ratcliff, Grace Cave et Bill Duns. — Une jeune Londnonienne de dix-neuf ans subit un traitement psychiatrique. — Document critique de société anglaise. Climat d'authenticité. Précision des détails. Grande valeur psychologique. Jeu prenant de S. Ratcliff.

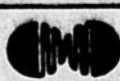
société anglaise. Climat d'authenticité. Précision des détails. Grande valeur psychologique. Jeu prenant de S. Ratcliff.

**CFCF**

(CANAL 11)

MERCREDI, 5 AVRIL 1978

6.00 University of the Air	16.00 Match Game '78
6.30 Morning Exercises	16.30 It's your Move
7.00 Canada A.M.	17.00 The Price is Right
9.00 Romper Room	18.00 Pulse
9.30 The Community	19.00 The Gong Show
10.00 Ed Allen	19.30 Search and Rescue
10.30 The Joyce Davidson Show	20.00 Anne Murray in Concert
11.00 The Art of Cooking	21.00 Charlie's Angels
11.30 Définition	22.00 Operation Petticoat
12.00 The Flintstones	22.30 McGowan and Co.
12.30 Celebrity Revue	23.00 CTV National News
13.30 McGowan and Co.	23.21 Pulse
14.00 The Alan Hamel Show	00.00 The Twelve Midnight Movie: "Wednesday Child"
15.00 Another World	



**392 Racine est Chicoutimi.** Que pour tous renseignements concernant l'abonnement à l'émission SAG, veuillez communiquer au numéro suivant: **545-1112**

Disponible des services à Ville de Chicoutimi et Ville de Jonquière

**ARTS ET SPECTACLES**

*Suzanne Burnett*

**Trait d'union entre les "deux solitudes"**

par Janet Bagnall

ST. CATHARINES, Ont. (PC) — Suzanne Burnett se considère comme l'ambassadrice du talent canadien-français.

Ancienne Montréalaise, Mme Burnett illustre bien l'idée que beaucoup d'anglophones se font de la Québécoise: elle est élégante, vive, intelligente et s'habille avec un goût infail- lible.

Connue autrefois sous le nom de Suzy Rochon, manne- quin, reporter, vedette de la télé- vision et de la radio, elle a passé plusieurs années dans les milieux du spectacle de Montréal.

Maintenant mariée, elle habite St. Catharines, et apporte un peu de sa culture à cette ville ontarienne, par le truche- ment d'une émission de radio hebdomadaire, Chansons à la française. Au cours de l'émis- sion, elle interviewe des chan- teurs, des compositeurs et des musiciens québécois, pour le bénéfice d'un auditoire anglo- phone.

Depuis le mois de septembre dernier, l'émission est subven- tionnée par le ministère de la Culture et des Loisirs de l'Onta- rio, et diffusée sur 19 postes de radio.

A un moment où tout ce qui concerne le Québec est traité avec un sérieux mortel, Mme Burnett se sert de son émission pour se moquer gentiment des "deux solitudes".

**Des chicanes amicales**

Pour les fins de l'émission d'une heure, les deux solitudes sont représentées par son mari Gordon, anglophone et pro- priétaire du poste de radio CHOW à Welland, Ont.

Bien que Mme Burnett se charge de toutes les interviews, elle et son mari unissent leurs efforts pour présenter l'émis- sion et faire des commentaires. "Mon mari me sert de repous- soir, dit-elle en riant. Il imite mon accent et corrige mes fau- tes d'anglais, sur les ondes."

Les auditeurs aiment l'idée d'un mari et d'une femme qui se moquent mutuellement et gentiment de leurs différences culturelles et linguistiques.

"Nous pouvons nous permet- tre de le faire, parce que cha- cun de nous respecte la culture de l'autre. Quand je suis arrivée en Ontario, je créais des scanda- les dans les restaurants.

les séjours de deux ou trois jours que Mme Burnett fait à Montréal, pour des interviews. "Ici, je fais le montage des interviews, dit-elle, montrant un grand magnéphone près



**AMBASSADRICE DE LA CHANSON** — Suzanne Burnett, une Québécoise qui vit maintenant à St. Catharines, en Ontario, est l'hôtesse d'une émission de radio hebdomadaire diffusée sur 19 stations dans la province. Cette émission s'appelle "Chansons à la française", et comporte aussi des interviews avec des musiciens québécois, destinés aux auditoires anglophones. Elle se considère comme l'ambassadrice du talent canadien-français. (Photo PC)

J'agitais les mains et je parlais fort... comme on fait à Montréal — et Gordon me donnait des coups de pied sous la table, avant que je me rende compte que tout le restaurant me regardait."

**Bureau surchargé**

Le bureau de Mme Burnett est surchargé de dossiers, de cassettes, de disques et de souvenirs de tous les pays du monde. Dans un coin sa secré- taire, Jacqueline Paradis, tape les lettres aux artistes, aux compagnies de disques, aux agents, aux hôtels, et prépare

de la fenêtre. Les artistes que j'interviewe ne savent pas très bien l'anglais. Quand nous parlons, ils me demandent en français les mots anglais qu'ils ne savent pas, et quand je re- viens, je dois effacer tout ça."

La seule chose que Mme Burnett ne tolère pas à son émission, c'est la politique. Elle dit qu'il y a d'autres endroits pour faire des déclarations poli- tiques.

"Quant à moi, je suis d'abord Canadienne, et ensuite Québé- coise. Les Canadiens seraient dans une meilleure situation s'ils regardaient leurs voisins d'un oeil libre de préjugés."

**Maurice Schumann**

**A la recherche de l'optimisme**

par Henri Tell

PARIS (AFP) — Peut-être parce qu'un violoniste inconnu et infirme a découvert qu'après la mort, il y avait la vie, Maurice Schumann laisse sa plume au plus profond de l'âme humaine à la recherche de la véritable libération de l'inconnu.

Le titre de son livre paru aux édi- tions "Flammarion" résume tout: "Angoisse et certitude". Angoisse de la mort, certitude de la vie et am- bigüité de la libération.

Son ouvrage se divise évidem- ment en trois parties qui ont toutes pour dénominateur commun "an- goisse et certitude"... de la mort, de la vie, de la libération.

Ce n'est pas le monde à l'envers, c'est la réflexion profonde qu'un

académicien, ancien ministre des Affaires étrangères, qui ne cache pas son admiration profonde pour deux hommes: de Gaulle et Fran- çois Mauriac.

"A force de fouiller ses décom- bres, écrit-il dans son épilogue, ce siècle a renouvelé l'image de la mort, le mystère de la vie, la faim de la liberté. Sa cruauté le rendit ab- surde et son absurdité le désespéra. Auparavant, il avait commencé dans le doute, et la quiétude. Il s'achèvera dans la certitude angossée. C'est en cela que de Gaulle et Mauriac furent des précurseurs. Dieu sait combien leur certitude fut inflexible, et combien tourmentée. Leurs arrière-petits fils leur ressembleront par les raisons même qui les vou- à comprendre à s'aimer."

Dans ce livre le philosophe sup- plante quelque peu l'homme politi- que pour lui donner des accents de prophète dans la difficile culture de l'optimisme.

L'angoisse. Permanente. Omin- présente. Maurice Schumann tente de la dominer pour déboucher sur l'espoir. Il est conscient des men- ces qui pèsent sur la condition hu- maine de cette fin du 20ème siècle, mais prend la main du lecteur pour l'entraîner sur la route du renouveau spirituel.

Cette réflexion sur la libération de l'homme, écrite dans une langue très pure et très belle, peut servir de guide dans la mesure où sont dé- nombrés les pièges qui cernent les hommes de notre temps.

**CINEMA**

ALMA	CHICOUTIMI	avril incl. "Rencontre du troisième type"	troisième type" - "Sujet court"
Alma	Place du Royaume	Cartier	Centre
Semaine du 31 mars au 6 avril incl.: "Une étoile est née" - "Monsieur St. Ives"	Cinéma 1 - Semaine du 31 mars au 6 avril incl.: "Suspiria" - "Rage"	Semaine du 31 mars au 6 avril incl.: "Nuits suédoises" - "Une bête à plaisir"	Semaine du 31 mars au 6 avril incl.: "Suspiria" - "La queue du scorpion"
Canadien	Cinéma 2	Impérial	Elysée
Semaine du 31 mars au 6 avril incl.: "L'île du docteur Moreau" - "Le continent oublié"	Semaine du 31 mars au 6 avril incl.: "Une étoile est née" - "Monsieur St. Ives"	Semaine du 31 mars au 6 avril incl.: "Un génie, deux associés, une cloche" - "La folie des grandeurs" - "Un vrai cinglé du cinéma"	Semaine du 31 mars au 6 avril incl.: "Nuits suédoises" - "Une bête à plaisir"
BAGOTVILLE	Cinéma 3	JONQUIERE	MISTASSINI
Saguenay	Semaine du 31 mars au 6 avril incl.: "Le rallye d'un amour de coccinelle" - "Buck le loup"	Bellevue	Orphéon
Semaine du 31 mars au 6 avril incl.: "Le rallye d'un amour de coccinelle" - "Buck le loup"	Capitol	Semaine du 31 mars au 6 avril incl.: "Rencontre du	Semaine du 31 mars au 6 avril incl.: "Le rallye d'un amour de coccinelle" - "Buck le loup"

# Sir John A. Macdonald a travaillé là

par Rod Currie

OTTAWA (PC) — Au printemps de 1864, alors que les tours du Parlement commencent à prendre forme sur la rive Outaouais, George Brown, ayant fait le tour du chantier, déclara que le projet constituait une folie monstrueuse.

Selon lui, il faudrait la moitié des revenus de ce qui était alors la province du Canada, uniquement pour chauffer, éclairer et nettoyer les nouveaux édifices; les travaux n'en étaient encore qu'à la moitié, et déjà les coûts avaient doublé.

Pourtant, cet éminent journaliste et défenseur de la Confédération — laquelle devait être formée avant que les édifices soient achevés — avait été très impressionné, et il était d'avis qu'il fallait aller jusqu'au bout de la construction.

"Si nous devons être tournés en ridicule pour notre folie, au moins ne soyons pas ridiculisés pour une chose à demi-achevée, écrivit-il à l'époque. Je suis en faveur d'une folie magnifique."

En fait, malgré le manque de planification et malgré un financement inadéquat, l'édifice du Parlement est encore aujourd'hui une des plus grandes réalisations canadiennes.

Cependant, des trois corps de bâtiments qui constituent le Parlement, seule la majestueuse aile est — qui subit présentement une rénovation complète à la suite de laquelle elle sera un des édifices historiques les plus élégants du Canada — est demeurée à peu près identique à ce qu'elle était au moment de sa construction.

## Reflète d'une époque

Plus que les autres, cette aile a ses racines dans l'époque où Ottawa, que la reine Victoria avait choisie à la surprise de plusieurs pour être la capitale

du nouveau pays, était encore une petite ville de coupures de bois qui commençait à peine à assumer son rôle nouveau.

C'est dans l'aile est qu'on retrouve les couloirs du pouvoir où s'est déroulée l'histoire canadienne; c'est là que tous les premiers ministres, sauf un, ont eu leur bureau, et où les conseils de ministres se sont réunis dans la salle élaborée du Conseil privé pendant plus d'un siècle.

Plus récemment, derrière les fenêtres closes du troisième étage, les stratèges ont préparé leur plan d'attaque, pendant la crise d'octobre 1970 au Québec; c'est là qu'ils ont organisé les services de sécurité pour les Olympiques 1976 à Montréal.

Aujourd'hui, cette aile semble restée la même aux yeux des passants mais à l'intérieur elle n'est qu'un fatras de planches brisées et poussiéreuses, de plâtre en miettes et d'échafaudages.

Les politiciens ont été bannis de ces lieux, qui sont temporairement le domaine exclusif de M. Bruce Lorimer, un architecte montréalais chargé des travaux de rénovation qui coûteront \$8 millions.

## Le bureau de Sir John

Cinq pièces ont été classées "héritage historique", dit M. Lorimer, et elles seront entièrement remises à neuf et ouvertes au public. L'une de ces pièces est le bureau de Sir John A. Macdonald, le premier premier ministre du Canada; c'est une pièce magnifique, aux larges fenêtres en ogives et aux plafonds de 18 pieds de hauteur. Elle est ornée d'une cheminée en marbre.

Les autres pièces historiques sont la salle du Conseil privé et l'ancien bureau du gouverneur général. Ce dernier s'occupait autrefois des affaires extérieures depuis l'aile est, jusqu'au moment où le gouvernement

les prix en mains, au début des années 1900.

Aux premiers jours du Canada, alors que les rustiques citoyens d'Ottawa n'avaient pas encore appris les manières qui conviennent à une société respectueuse, le gouverneur général, Lord Dufferin, s'était plaint de ce que les ouvriers passaient sans se gêner par son entrée privée. Une fois les rénovations achevées, cette magnifique entrée en pierre sculptée sera celle par laquelle passeront les touristes, dit M. Lorimer.

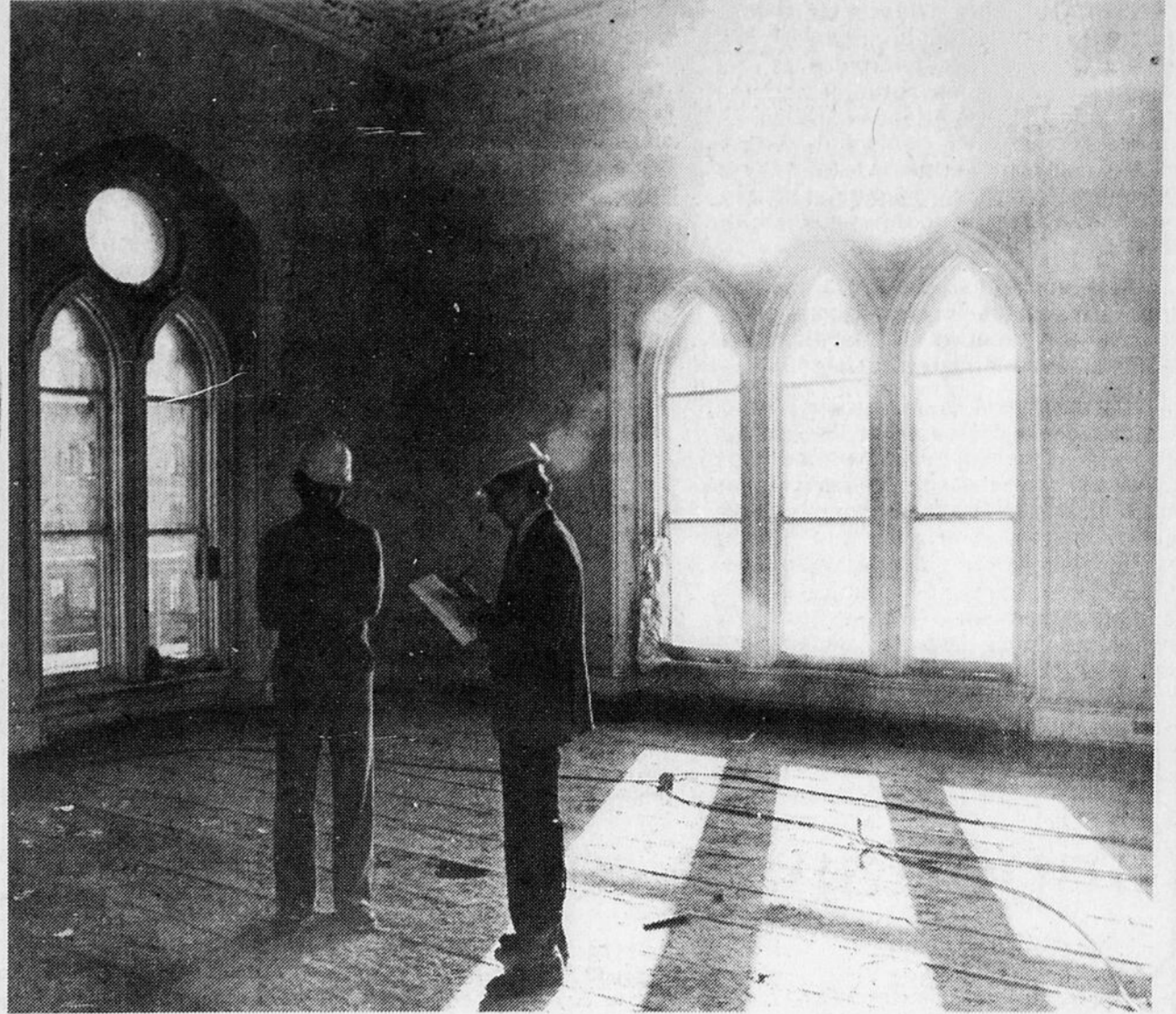
En tant que directeur des travaux, M. Lorimer, âgé de 33 ans, est en quelque sorte l'agent de liaison entre le ministère des Travaux publics et une équipe d'architectes, entrepreneurs, historiens et spécialistes qui prélèvent ici et là des échantillons de peinture, de papier peint et de corniches de plâtre, afin d'avoir une idée exacte de la décoration originale.

## Doubles fenêtres

Grâce à ce travail de détective, qui inclut l'analyse chimique des peintures et des papiers peints, les pièces restaurées seront rendues, autant que possible, à leur aspect premier. Une seule concession au confort moderne: les doubles fenêtres qui empêcheront la chaleur d'entrer en été, et les courants d'air froid en hiver.

M. Lorimer espère que les travaux seront achevés à la fin de 1979. A ce moment-là, le premier ministre en poste viendra s'installer dans l'aile est, le conseil des ministres reprendra ses réunions dans la salle du Conseil privé, et les touristes seront admis à visiter certaines parties de l'aile.

Dans l'intervalle, les bureaux du premier ministre Trudeau sont installés dans l'édifice Langevin. Le seul des 15 premiers ministres canadiens dont



RESTAURATION — Cette pièce dénudée, dans l'aile est du Parlement, à Ottawa, fut un jour le bureau de Sir John A. Macdonald. Le bureau est une des cinq

pièces classées comme "héritage national", et qui seront restaurées à leur état premier.

(Photo PC)

le bureau n'était pas dans l'aile est fut Alexander Mackenzie — également ministre des Travaux publics aux environs de 1870 — qui avait installé son bureau dans l'aile ouest.

L'aile centrale, plus familière, contient la Chambre des Communes et le Sénat, de même que la célèbre Tour de la Paix et son horloge. Cette aile a été détruite par un incendie en 1916, et reconstruite par après. L'aile ouest fut endommagée par le feu en 1899 et l'intérieur en a été complètement remis à neuf en 1961, de sorte qu'elle a

été dépouillée de toute beauté historique et architecturale.

## Ministres épars

Autrefois, à une époque moins complexe, tous les ministres du cabinet étaient logés dans l'aile est, au cœur du pouvoir. Aujourd'hui, ils sont épars dans tout Ottawa et dans Hull, dans des immeubles distincts. Autrefois, aussi, les messagers et les domestiques vivaient avec leur famille dans le sous-sol de l'aile est. Le jeudi après-midi, les femmes des ministres et des hauts fonction-

naires venaient prendre le thé devant les feux de cheminée.

Les heures de travail, à cette époque, étaient de 10h00 à 16h00, avec deux heures pour le déjeuner. On dit qu'un commis au Conseil privé et sa secrétaire tuaient souvent le temps en jouant une partie de cartes devant le foyer. Chaque bureau avait son foyer, et un grand nombre ont été conservés. Ces foyers étaient habituellement de marbre pour les dignitaires, de pierre pour les employés importants, et de ciment pour les employés ordinaires.

## REGARDEZ BIEN LE GRAND Gala des HECTORS

au réseau de Radio-Canada le mercredi, 5 avril à 21h

Mettant en vedette **JEAN LAPOINTE**

accompagné de:

Dominique Michel, Yvon Deschamps, Robert Charlebois, Jean-Guy Moreau, Danielle Ouimet, Louise Latraverse, Claude Léveillé, Jacques Normand, Gilles Latulippe, et des surprises...

une présentation des brasseurs de la bière **50**

**Labatt**

UNE PRODUCTION KÉBEC FILMS

### LES CINÉMAS FRANCE FILM

NOUS NE SOMMES PAS SEULS POUR TOUS

**RENCONTRES DU TROISIEME TYPE**

capitol 2<sup>e</sup> sem. Bellevue 543-7077 Jonquière: 542-5519

**Nuits Suédoises**

Un érotisme qui commence où d'autres finissent.

avec Jean-Louis Boffet, Sophie Maréchal, Marie-Dominique Gauthier

**Une Bête à Plaisir**

cartier élysée

Elles connaissent l'art de plaire à tous les goûts

**les pétroleuses du sexe**

18 ANS Adultes

LAURE DUPREY, NINA WILLIAM

**LES PAYS DE L'ÉROTISME**

(3 jours) du 4 au 6

saguenay

**SUSPARA**

2<sup>e</sup> film en couleur 18 ANS Adultes

une minute ils sont tout à fait normaux

**RAGE**

place du royaume 1 centre

prenez que cela ne vous arrive pas!

### A LA DEMANDE GENERALE 4<sup>e</sup> SEMAINE à Chicoutimi

STREISAND KRISTOFFERSON

**UNE FOULE EST NÉE**

POUR TOUS

place du royaume 2

### UN CHEF D'OEUVRE NOMME "FEMME" ET SIGNE AGNES VARDA

On ne naît pas femme... On le devient.

Simone de Beauvoir

agnes varda

**L'une chante l'autre pas**

ETUDIANTS \$1.50

Thérèse Liotard • Valérie Maïresse

place du royaume 3

### UN GRAND SUCCES!... que dire de plus

**DEMAIN SERA TROP TARD**

distribution FRANCE FILM

VF de "TOMORROW IS TOO LATE"

JAMES WHITMORE • LEE J. COBE • MARINA MALFATTI

RENATO CESTIE • ADOLFO CELI

réalisation: M. GARZIOLE

saguenay capitol

DES VENDREDI LE 7 AVRIL

### ISABELLE HUPPERT YVES BENEYTON

**La Dentellière**

un film de CLAUDE GORETTA

place du royaume 3

DES VENDREDI LE 7 AVRIL

# Une méthode d'enseignement unique au monde

CHICOUTIMI — Reconnaître à la grossesse un caractère de moment privilégié, d'occasion exceptionnelle de tout remettre en cause, est l'attitude adoptée par le ministère des Affaires sociales. En ce qui concerne les cours pré et post-nataux, tout le moins, par la création et la rédaction d'un guide didactique destiné aux charges de cours donnés aux futures mères.

"Le guide maternel" est une méthode d'enseignement uniformisée systématiquement et instituée au Québec, conçu en fonction de la réalité québécoise.

Transcendant le seul aspect physiologique de la grossesse et de l'accouchement, le manuel du maître encourage la modification des comportements, des habitudes et de l'hygiène générale de vie des Québécois et le retour aux rythmes biologiques naturels dont nous sommes tous dangereusement éloignés. En somme la prise en charge de soi par le citoyen, comme l'explique Jacques Archambault, agent d'information. Cela correspondait aussi aux objectifs que poursuivent les organismes internationaux spécialisés.

L'ensemble du cours, ainsi que le guide maternel qui en est une émanation naturelle, est une première mondiale. Aucun pays, en effet, même les plus socialement avancés, la Suède y compris, ne s'est jamais lancé dans pareille entreprise. Aussi, nous a-t-il fallu inventer, innover, adapter à notre biotope: climat, milieu, habitudes bonnes et mauvaises, alimentation, les connaissances, les notions, les recherches, les études, les enquêtes internationales spécialisées; réaliser dans le milieu nos propres enquêtes pour déterminer avec le plus de justesse possible les besoins réels des jeunes couples québécois qui ont choisi d'avoir un enfant.

L'originalité du programme a déjà suscité l'intérêt de plusieurs pays: France, Belgique, Allemagne fédérale, Etats-Unis.

Les principaux objectifs du programme peuvent se résumer par une information très au point, améliorer les soins préventifs entourant tout le phénomène de la maternité; fournir aux femmes enceintes un encadrement nouveau sans lequel la grossesse devient une étape difficile; assurer aux Québécoises une ac-

cessibilité aux cours universelle et gratuite.

Il s'agit également, en conséquence, de généraliser les visites prénatales dès le début de la gestation, puisque les femmes inscrites aux cours en connaîtront la nécessité: améliorer les soins pendant le travail et l'accouchement, puisque les femmes et les pères y auront reçu une préparation physique et psychologique de tout premier ordre; diminuer à long terme le nombre de grossesses hasardeuses par la connaissance des risques réels que font courir la cigarette, les drogues, l'âge, les maladies cardiaques, le diabète; améliorer l'état physique de la femme enceinte et de la jeune mère et du nouveau-né.

Enfin, dans une plus large vision des objectifs, il est prévu de donner à toutes les femmes l'occasion de réfléchir sérieusement sur les habitudes actuelles d'hygiène et d'alimentation pour qu'elles arrivent d'elles-mêmes à reconnaître la nécessité de les modifier en accord avec les critères reconnus d'une bonne hygiène personnelle. Et à travers elle, rejoindre l'entourage immédiat de la femme.



## Importantes revendications du CNA

par Christiane Laforge

JONQUIERE — Salaire égal pour un travail de valeur égal, avortement et viol ont fait l'objet des principales recommandations du comité national d'action sur le statut de la femme. Réunies en assemblée annuelle, les déléguées des 200 associations membres à travers le Canada, ont fait l'unanimité sur leurs recommandations, bien déterminées à être une force unie agissante.

Déléguée à cette rencontre, Marthe Vaillancourt de Jonquière a participé à cette assemblée, à laquelle était également invité des représentants de chaque parti politique. "Ces derniers ont surtout permis aux femmes de constater que tant qu'il y aura des hommes au pouvoir, ils n'envisageront qu'à regret des changements pour les femmes."

Ainsi les questions d'avortement et de viol les auraient

particulièrement troublées, surtout lorsque la CNA a parlé d'abolir le droit aux maris de violer leurs épouses.

Salaire et violence étaient les thèmes des ateliers de travail. A ce sujet, le CNA demande à la Commission Canadienne des droits de la personne d'assurer le renforcement du principe de salaire égal pour un travail de valeur égale, section 11 de l'acte fédéral des droits de la personne. Ce CNA s'oppose à la comparaison de la rémunération globale qui a été introduite à la section 6 du bill C-28, amendement à la loi sur les relations de travail dans la fonction publique, puisque ceci pose un problème au principe de salaire égal pour un travail de valeur égale. Le seul principe accepté est celui de l'ancienneté.

Le CNA demande des modifications au code criminel soit l'enlèvement des provisions par rapport à l'avortement et

des changements aux provisions se rapportant au viol afin que le viol soit considéré un acte de violence et non un acte sexuel.

### Le comité national d'action

Le CNA est né du comité pour l'égalité de la femme au Canada en 1966. Ce comité avait préparé les interventions nationales auprès du gouvernement avec pour résultat la création de la Commission Bird.

Le CNA regroupe maintenant plus de 200 associations féminines à travers le Canada. La totalité des membres de ces organismes se chiffre à plusieurs millions.

Les objectifs sont d'exercer des pressions pour que l'on mette en vigueur les recommandations de la Commission royale sur le statut de la femme et des réformes supplémentaires soutenues par les organismes collaborant

au CNA. Encourager des contacts fructueux entre les organismes, les groupes locaux et des individus qui oeuvrent pour améliorer le statut de la femme au Canada.

Les priorités d'action sont: salaire égal pour un travail d'égal valeur, Droits égaux quant à l'accès aux emplois à la formation, à l'éducation, à la mobilité. Accès universel aux services de garderies. Services de limitation de naissance à tous ceux qui en ont besoin. Avortement, une question de conscience intime. Réforme du droit de la famille. Mariage, une entreprise entre deux partenaires à parts égales, Droit à la pension pour la femme au foyer. Soutien dans la lutte pour les droits des femmes indigènes.

L'actuelle présidente est Kay Masperson, et le siège social de ce comité est à Toronto. Tout groupe de 10 personnes et plus peut devenir membres de ce comité national d'action.

## Aujourd'hui 5 avril Journée provinciale des grands malades

MONTREAL — La journée du 5 avril sera jour de mémoire à Montreal et au Québec, alors qu'elle sera consacrée aux oubliés: les grands malades.

Organisé par le comité provincial des malades, cet événement marquera le sommet dans la campagne de souscription du Comité provincial des malades.

Ce comité existe depuis 5 ans, veillant à la cause des malades, des handicapés et des personnes âgées vivant en permanence dans les établissements du Québec. Leur nombre actuel est considérable: plus de 50.000 résident en institution, dont 18.000 malades hospitalisés et 35.000 personnes âgées en foyers d'hébergement.

### Une citoyenne mineure

A la demande des femmes indiennes et avec l'appui du CCSF, Kathleen Jamieson a écrit un volume décrivant l'arrière-plan historique et sociologique de la discrimination actuelle que subissent les femmes indiennes et qui est inscrite dans la Loi sur les Indiens: "Une citoyenne mineure".

Le livre a été lancé le 4



DONNER DU SANG C'EST DE TOUT REPOS

DONNEZ DU SANG A LA +

avril, à Edmonton à l'occasion de la rencontre du groupe "Indian Rights for Indian Women" à laquelle étaient invitées des Indiennes de toutes les régions du Canada.

Les Indiennes vont discuter des options qu'elles entendent recommander au gouvernement fédéral pour remplacer la section 12 (1) B de la Loi sur les Indiens qui prive une femme indienne de ses droits et de son statut si elle épouse un non-Indien. Elles vont s'inspirer du livre pour formuler leurs recommandations.

Pour être née pauvre, de race indienne et femme en plus, la femme indienne appartient fatalement à la minorité la plus désavantagée au Canada, elle est un citoyen mineur. C'est être victime complètement impuissante et, par un décret du gouvernement, être dans l'impossibilité de se prévaloir d'un recours légal." (K.J.)

UN DON PEUT VAINCRE LE CANCER  
 soyez généreux  
 Société Canadienne du Cancer

### BIENTOT 50 ANS

Il y aura bientôt cinquante ans que la femme canadienne existe en tant que personne. En effet, ce n'est que depuis le 18 oc-

tobre 1929 que le comité juridique du Conseil prive de la Grande-Bretagne a daigné déclarer enfin que les femmes canadiennes étaient, après tout, "des personnes", en vertu de l'Acte de l'Amérique britannique du Nord.

A ce sujet, Nellie McClung écrivait: "La nouvelle a frappé comme un coup de foudre bien des femmes qui n'avaient pas su qu'elles n'étaient pas des personnes jusqu'à ce qu'elles aient entendu déclarer qu'elles en étaient..."

produits & service "AU POIL" CENTRE du RASOIR

## Spécial

MISE AU POINT COMPLETE.  
 Rasoirs électriques toutes marques

Nettoyés, lubrifiés, ajustés.  
 Nouvelles brosses ou pointes incluses si nécessaire, pour seulement \$295

Autres pièces en supplément (Rasoir rechargeable \$3.95)

valide jusqu'au 22 avril 1978, sur présentation de cette annonce.

GRATUIT A L'ACHAT D'UN RASOIR NEUF:  
 • 30 JOURS D'ESSAI  
 • 3 ANS DE SERVICE

## CENTRE du RASOIR

PLACE DU ROYAUME CHICOUTIMI Tél.: 545-2474

VENTE ET REPARATION: RASOIRS, SECHOIRS, FERS A FRISER

# Exigez Hoover et économisez

en achetant avant le 30 avril. \$40

Choisissez l'un ou l'autre de ces nouveaux et magnifiques Hoover et faites une sensationnelle économie de \$40 sur le prix de détail suggéré. Mais faites vite, l'offre est de durée limitée!

Hoover Celebrity II Deluxe

- Élément Powermatic: bat tout en balayant tout en aspirant!
- Sac à poussière géant. Le plus grand existant pour un aspirateur chariot. Contribue à conserver plus longtemps la pleine puissance d'aspiration. De plus, vous n'avez pas besoin de changer de sac aussi souvent.
- Aspiration sur les côtés de l'élément. Pratique et efficace le long des plinthes.
- Réglage au pied selon la surface: tapis ou surface dure.

Prix de détail suggéré: \$199.95 ou moins\*.

Modèle S3067 Celebrity II Deluxe.

Ces deux appareils ont un élément Powermatic

Choisissez l'un ou l'autre des Hoover présentés ici, vous bénéficiez de toute l'efficacité d'un appareil qui bat tout en balayant tout en aspirant! La barre batteuse tout acier, entraînée par un moteur, n'enlève pas seulement la poussière et les débris déposés en surface, mais également la saleté et le sable incrustés dans les tapis.

### Hoover Dial-A-Matic automoteur

- Oui, un aspirateur automoteur. Une pression sur la commande, il part. En avant, en arrière, lentement ou rapidement.
- S'utilise également comme un aspirateur chariot. Il suffit de brancher le tuyau et de régler le cadran pour des nettoyages divers. Jeu d'accessoires en option.
- Aspiration sur les côtés de l'élément de nettoyage. Pratique et efficace le long des plinthes.
- Réglage de hauteur pour tous tapis: poil ras ou poil long.

Prix de détail suggéré: \$299.95 ou moins\*.

Exigez Hoover... la propreté Hoover.

Modèle L1603 Dial-A-Matic automoteur.

Modèle S3067 Celebrity II Deluxe.

\*Les prix de détail réels peuvent varier d'un marchand à l'autre. (MC) Marque de commerce. (R) Marque déposée.

1908 1978

Disponible chez:  
**Gagnon Frères meubles DE VOTRE LOCALITE**

Succession de Brejnev

# Les hypothèses des kremlinologues vont bon train

MOSCOU (AFP) — M. Leonide Brejnev, chef de l'Etat et du PC soviétiques, a quasiment disparu de la scène publique pendant plus de cinq semaines depuis le 8 décembre à cause d'une mauvaise grippe.

Une telle absence dans un pays où tout est centralisé à l'extrême pose inévitablement à nouveau le problème de la succession.

Cette succession est périodiquement évoquée en Occident en raison de l'âge et de la santé fragile de M. Brejnev qui vient de fêter ses 71 ans. Elle l'avait été notamment au début de l'année 1975 lorsque, cette fois encore, M. Brejnev avait disparu de l'actualité politique pendant 50 jours à la suite d'un "refroidissement".

Mais ce problème successoral très discuté, et qui fait couler beaucoup d'encre en Occident, n'a jamais été mentionné ni évoqué par la presse soviétique. Et si M. Brejnev venait à mourir, des "experts" en "soviétologie" ne manqueraient assurément pas de clamer qu'ils l'avaient bien dit... Autre chose cependant est de prédire sa succession.

Les "kremlinologues" ont deux solutions: sortir de leur boule de cristal et apprendre à lire dans le marc de café — denrée de luxe devenue introuvable ces derniers temps à Moscou — ou analyser les "mouvements de personnalités" soviétiques dans les sphères dirigeantes dans le but, si ce n'est de "prévoir" l'avenir, du moins de pouvoir "expliquer" le présent.

A ce jour, ils ont donc établi une "liste" de successeurs "possibles" et selon eux "probables" dans l'état actuel des choses.

Il semble peu probable aux observateurs sur place à Moscou que M. Brejnev se retire de lui-même, quitte à recevoir l'assurance d'entrer debout dans l'Histoire. D'autre part, il n'apparaît pas aux observateurs de tous bords que M. Brejnev puisse être en difficulté politique au sein du parti ou de l'Etat. Il est incontestablement au sommet de la pyramide du pouvoir soviétique, chef de l'Etat et du PC, maréchal de l'URSS et président du Conseil de la défense. Mais, il grimpe pas à pas la pyramide des âges.

Les observateurs tentent donc d'analyser l'hypothèse pudiquement appelée à Moscou la "disparition biologique" du numéro un soviétique de la scène publique et politique.

Alors que Staline a laissé à sa mort en mars 1953 un pays régi par la terreur, livré aux règlements de comptes entre l'armée, le KGB, le parti et le gouvernement, où le moindre désaccord politique signifiait la mort ou le bannissement, Nikita Khrouchtchev, qui avait réussi à s'imposer, a été "débarqué" par ses pairs pour empêcher l'éclatement du parti où le menaient ses initiatives brouillonnes.

La vie politique soviétique était tombée d'un arbi-

traire dans l'autre. Celui de Khrouchtchev cependant était moins dangereux pour le peuple que celui de Staline.

Derrière la chute de Khrouchtchev, un homme, Mikhaïl Souslov, alors déjà membre du politburo depuis 1955 mais secrétaire du comité central sans discontinuer (et encore aujourd'hui) depuis 1947. Gardien de l'orthodoxie, il est considéré à Moscou comme le véritable "faiseur de rois", le détenteur en coulisse du pouvoir sur le parti avec une nombreuse "clientèle".

Dans la hiérarchie établie par les "kremlinologues", M. Souslov, 75 ans, porte le numéro "un bis". Le numéro deux est officieusement M. Andreï Kirilenko, membre du politburo depuis 1961, secrétaire du comité central depuis 1966 et grand ami personnel de M. Brejnev dont il est le cadet d'un an.

M. Kirilenko est déjà chargé de suppléer M. Brejnev lorsque celui-ci est "absent". Officiellement, il s'occupe des questions d'organisation du PC. C'est lui qui normalement devrait remplacer M. Brejnev à la tête du PC, en tout cas à titre provisoire, en cas de "disparition" du numéro un soviétique, estiment les "kremlinologues".

A la tête de l'Etat, M. Vassili Kouznetsov, 76 ans, premier vice-président du praesidium du soviet suprême (parlement) depuis octobre dernier, devrait remplacer M. Brejnev à la fonction protocolaire de chef de l'Etat. En effet, il n'a aucune activité réellement "politique".

M. Brejnev, personnalité de compromis, en 1964, mis en place par M. Souslov, semble-t-il, pour remplacer Nikita Khrouchtchev, a su se maintenir au pouvoir en élargissant sa "clientèle" au sein du secrétariat et du politburo, en n'omettant pas de consulter ses pairs pour toute décision.

Depuis l'élimination du politburo, notamment de MM. Piotr Chelest (1973), Alexandre Chelapine (1975), Dmitri Polianski (1976) et Nikolai Podgorny (1977), M. Brejnev semble être en position majoritaire confortable pour imposer de son vivant ses idées sur sa succession.

Le premier de ses "poulains", un jeune de 60 ans, est le premier candidat "brejnevien" le plus "probable" à la succession à long terme à la tête du parti. Il est actuellement membre du politburo et le seul "jeune" à être à la fois au politburo et au secrétariat du comité central du PC, place qu'avait Brejnev à la chute de Khrouchtchev, et de M. "K" à la mort de Staline.

M. Koulakov a également un autre avantage, il réside à Moscou tandis que les deux autres "jeunes" "possibles", M. Guergui Romanov, 56 ans, est à Leningrad premier secrétaire de la région, et Vladimir Chtcherbitski, 60 ans, est à Kiev où il est premier secrétaire du PC d'Ukraine.

M. Chtcherbitski aurait contre lui d'être ukrainien,



Leonide Brejnev

mais pour lui d'être un proche de M. Brejnev. Nombre de "kremlinologues" lui prédisent un grand avenir à la présidence du conseil

des ministres en remplacement de M. Alexi Kossyguine, 74 ans, qui souhaite depuis plusieurs années prendre sa retraite.

Quant à M. Romanov, les "kremlinologues" le placent dans les prochaines années en opposition à M. Koulakov pour la direction

du PC ou à la tête de l'Etat soviétique.

En ce qui concerne les autres membres du politburo, les kremlinologues

qui se veulent dans le vent de l'Histoire à Moscou, les placent en mauvaise position pour occuper l'une des trois fonctions dirigeantes du parti, du gouvernement ou de l'Etat.

Ils estiment, en effet, que M. Youri Andropov, 64 ans, ne pourrait, en tant que chef actuel du KGB, présenter une bonne image de marque de l'URSS à l'étranger et ferait mauvaise impression à l'intérieur. Djimoukhamed Kounaïev, 61 ans, premier secrétaire du Kazakhstan, bien que lié à M. Brejnev, n'est pas russe. Arvid Peïche, doyen d'âge du politburo, 78 ans, est estimé trop vieux. Et Viktor Grichine, 64 ans, apparaît comme un personnage un peu terne.

Restent trois hommes "clés" du régime. Andreï Gromyko, 68 ans, ministre des Affaires étrangères dont le pouvoir s'élargit de plus en plus. On estime qu'il serait "indispensable" à sa fonction actuelle où il pourrait prendre encore plus de poids politique, surtout en période de changement. Il semble être appelé à de très hautes fonctions, mais personne ne

veut tenter un pronostic, les trois places principales étant déjà "attribuées".

M. Kirill Mazourov, 63 ans, premier vice-président du Conseil des ministres, qui aurait beaucoup d'ambition dans le parti, ne serait pas un "brejnevien". Brejnev lui aurait adjoint en 1977, M. Nikolai Tikhonov, au même rang que lui, pour le "surveiller" au gouvernement et l'empêcher de prendre la succession éventuelle de M. Kossyguine, selon les "kremlinologues".

Enfin, le maréchal Dmitri Oustinov, 69 ans, civil devenu ministre de la Défense, ami de M. Brejnev, il serait "indispensable" à sa place, où il représente l'industrie d'armement très puissante: les "mangeurs d'acier".

Une succession qui se présente clairement sur les papiers des "kremlinologues" à Moscou, avec des lunettes internes prévisibles. Une poursuite de la ligne politique de M. Brejnev, estiment les "kremlinologues", à condition qu'à l'instar de celui de Lénine, le "testament politique" qu'on lui prête ne se "perde" pas.

## LA FLORIDE ET LES ÎLES



c'est moins cher en été!

### Les avantages de la Cour

La Floride en été, c'est évidemment moins bondé qu'en hiver. On peut donc s'y prélasser allègrement, à son rythme, sans se presser. L'été, c'est aussi l'assurance d'une température

royalement sereine, qui favorise tous les ébats. Et qui plus est, les prix avantageux d'Air Canada en font l'occasion par excellence d'emmener les petits dauphins à la mer.

### Les tarifs du Roi

Miami à tarif Liberté \$232\*  
Les enfants de 2 à 12 ans \$137\* aller-retour de Dorval départ tous les jours de la semaine à 9 h 15

Miami à tarif Chouette \$160\*  
a compter de aller-retour de Dorval départ tous les vendredis et les samedis à 22 h 15

Tampa à tarif Liberté \$222\*  
Les enfants de 2 à 12 ans \$127\* aller-retour de Dorval départ tous les samedis à 12 h 20

Partez toute la famille avec le roi, la reine et les petits dauphins.

### Fort Lauderdale et Hollywood

Si vous le désirez, une limousine vous cueillera à votre descente de l'avion à Miami, pour vous mener promptement à Fort Lauderdale ou à Hollywood.

### Des forfaits glorieux en Floride

Une semaine à Miami à compter de \$69 (US)\*  
Séjour d'une semaine à l'hôtel Suez de Miami, prix par personne, deux personnes par chambre, transport aérien non compris DA HH GA 7

Location de voiture à compter de \$59 (US)\* par semaine  
Vous pouvez facilement louer une voiture en Floride et combiner cette location et/ou votre séjour à l'hôtel avec les vols à tarifs Chouette et Liberté

Payez-vous de royales vacances, à prix populaires, dans les îles.

Toutes les fins de semaine, les joyeux sujets du Roi 14 soleils s'envolent, à partir de Mirabel, vers la Martinique et la Guadeloupe, Antigua, la Barbade, les Bermudes, la Jamaïque, Nassau et Freeport.

\* Informez-vous des conditions spéciales rattachées à ces tarifs, et des disponibilités, auprès de votre agent de voyage ou Air Canada. Celui-ci organisera vos vacances au goût de toute la famille. La taxe de transport aérien, n'excédant pas \$8, est en sus.

Quand ça va pas, la petite pilule Carter replace son monde.



Si vous êtes mal en train, ces petites pilules peuvent faire toute la différence. Et elles agissent rapidement pour aider à soulager les maux causés par une constipation temporaire.

Petites pilules Carter



AIR CANADA

DÉTENTEUR D'UN PERMIS DU QUÉBEC

Only you!





# Bons produits

**CAFÉ INSTANTANÉ**  
MAXWELL HOUSE



POT  
10 OZ

**\$5.39**

ÉPARGNEZ .30

**DÎNER DOMINION**  
DE MACARONI AU FROMAGE



PAQ.  
7 1/4 OZ

**5/100**

ÉPARGNEZ .35

FESSE DE VEAU COMPLETE, JARRET ENLEVÉ.

**96¢**

la lb

SPÉCIAL!

CUISSES DE VEAU COUPE DU JARRET OU BOUT DE LA CROUPE.

**\$1.06**

la lb

SPÉCIAL!

ROTI D'ÉPAULE DE VEAU AVEC L'OS

**76¢**

la lb

SPÉCIAL!

BOLOGNE EN MORCEAUX CIRCES CCS

**56¢**

la lb

SPÉCIAL!

**SUPER BINGO**



GAGNANTE DE \$5 000



GAGNANTE DE \$1 000

Mme Simone St-Gelais JONQUIÈRE



GAGNANT DE \$1 000

M. William J. Stevens MONTREAL

Mme Shirley Gossack DOLLARD DES ORMEAUX

**Il y a encore de nombreux prix à gagner au Super Bingo Dominion POURQUOI PAS VOUS...**

VEAU HACHE FRAIS

**96¢**

la lb

SAUCISSE FUME CCS. PAQUET DE 16 OZ

**88¢**

EPAULE DE JAMBON FUME CCS.

**98¢**

la lb

LE BACON TRANCHE CCS. PAQUET DE 16 OZ

**\$1.58**

CRETONS 4 ÉTOILES CONTENANT 10 OZ

**\$1.18**

JAMBON CUIT FRAIS TRANCHE TAILLEFER.

**\$2.18**

la lb

**PRODUITS VEETTES DU SUPER BINGO DOMINION**

<p>FILM PLASTIQUE HANDY WRAP ROUL. 200' x 12"</p> <p><b>79¢</b></p> <p>ÉPARGNEZ .12</p>	<p>CHOCOLAT INSTANTANÉ NESTLÉ QUIK</p> <p><b>\$2.19</b></p> <p>CONT. 32 OZ</p> <p>ÉPARGNEZ .16</p>	<p>POIS SUCRÉS "HONEY POD" STOKELY DE FANTAISIE</p> <p><b>3/100</b></p> <p>BTE 14 OZ LIQ.</p> <p>ÉPARGNEZ .17</p>	<p>BOLOGNE EN MORCEAU 2 X 3 LB CCS.</p> <p><b>56¢</b></p> <p>la lb</p>
---	--	---	--

# petits prix!



**MARGARINE ORDINAIRE**  
CRÉ MEX



**3/100**

PAQ. 16 OZ

ÉPARGNEZ .47

**JAMBON CUIT**  
"PICNIC" — MAPLE LEAF



**\$2.39**

BTE 16 OZ

ÉPARGNEZ .40

**MARGARINE MOLLE**  
DOMINION  
CONT. 16 OZ

**59¢**

SPÉCIAL!

ÉPARGNEZ .14

**PAIN DE VIANDE**

KLIK  
BTE 12 OZ

**99¢**

SPÉCIAL!

ÉPARGNEZ .07

**CRISTAUX SWING**  
À SAVEUR D'ORANGE  
PAQ. DE 4 X 3 1/4 OZ

**89¢**

SPÉCIAL!

ÉPARGNEZ .20

**PAPIER D'ALUMINIUM**  
REYNOLDS  
18" x 50'

**\$1.99**

SPÉCIAL!

ÉPARGNEZ .27

**MELANGE A GATEAU**  
VARIE DOMINION,  
BOITE DE 500 gr.

**49¢**

SPECIAL:

**SOUPE (CUP A SOUP)**  
DE LIPTON, PAQUET  
DE 4 ENVELOPPES.

**49¢**

SPECIAL:



**Du jardin des aubaines**

**FÈVES VERTES**  
DE LA FLORIDE

**59¢ LB**

SPÉCIAL!

**ALIMENTS POUR CHIENS**  
BUDGET, BOITE DE 15 OZ.

**\$1.00**

6/

SPÉCIAL:

**COUCHE JETABLES**  
SUPER BABY SCOTT,  
PAQUET DE 24.

**\$2.49**

SPÉCIAL:

**POMMES DE TERRE DU QUEBEC**  
CANADA NO. 1,  
SAC DE 20 LIVRES.

**78¢**

SPÉCIAL!

**POIRES ANJOU**  
DE WASHINGTON  
DE FANTAISIE

**49¢ LB**

SPÉCIAL!

**DESODORISANT EN BATON,**  
IRISH SPRING,  
3 OZ.

**\$1.29**

SPÉCIAL:

**JUS DE TOMATES**  
DOMINION,  
BOITE DE 19 OZ.

**30¢**

**RUTABAGAS BLANCS**  
IMPORTÉS  
CANADA NO 1

**39¢ LB**

SPÉCIAL!

**BÛCHES POUR LE FOYER**  
ESSO — DU CANADA  
ENVIRON 6 LB

**\$1.00**

SPÉCIAL!

CHACUNE

**PRODUITS DE BOULANGERIE**

**BEIGNES VARIÉS**  
RICHMELLO

**49¢**

SPÉCIAL!

PAQ. DE 12

**TARTE AU SUCRE**  
RICHMELLO

**79¢**

SPÉCIAL!

18 OZ

NOUS NOUS RÉSERVONS LE DROIT DE LIMITER LES QUANTITÉS  
Prix en vigueur jusqu'à la fermeture le mardi, 11 avril 1978 (Sauf les produits de boulangerie sam. 8 avril) aux Supermarchés Dominion: 2, Place du Saguenay, Chicoutimi, Galerie Jonquière, 700, boulevard St-François, Jonquière, Carrefour Alma, 705 Avenue DuPont, Alma.  
Les Supermarchés Dominion Ltée

**Dominion**  
connaît bien son monde

# AGRICULTURE

## Nouveau test pour mesurer l'effet du gel sur la luzerne et le blé

Jusqu'à tout récemment, seules des méthodes mécaniques et physiologiques comme des tests programmés de congélation et de repousse en serre permettaient de constater l'effet des dommages causés par le froid sur les cultures de luzerne et de blé.

En dépit de leur aptitude à démontrer la plus ou

moins grande facilité de repousse des plants soumis au gel, ces méthodes comportent des lacunes. Elles nécessitent plus de temps et n'indiquent pas comment le gel a produit ses dégâts.

Face à ces inconvénients, et ayant eu la chance d'observer l'hiver dernier l'activité des enzy-

mes reliés à la paroi cellulaire des plants, un chercheur de la station de Ste-Foy, M. Réginald Bolduc, a entrepris d'attaquer le problème d'un point de vue histo-chimique.

Ses études l'ont conduit à mettre au point un nouveau test enzymologique pour déceler l'effet du froid

au niveau des tissus.

A partir d'échantillons prélevés au cours de l'hiver, selon une méthode mise au point par le même chercheur il y a six ans, le test consiste à vérifier combien de phosphatases acides (enzymes) le froid a réussi à déloger des parois. Pour ce faire, le chercheur plonge un morceau du tissu dans une solution tampon qui maintient le degré d'acidité optimal et assure le meilleur fonctionnement des enzymes. Il ajoute ensuite un substrat de phosphore bien dosé que les enzymes libérés par le gel hydrolyser (rompre la liaison entre l'atome phosphore et le reste de la molécule à l'aide d'une molécule d'eau).

La quantité de phosphore ainsi hydrolysé est proportionnelle au nombre d'enzymes libérés. Elle dénote aussi la plus ou moins grande vitalité de la cellule et indique jusqu'à quel point le plant est endommagé. Plus le plant est gelé,

plus il libère des enzymes dans la solution et plus sa croissance sera retardée.

Puisque le gel désorganise l'infrastructure des parois cellulaires des plants et provoque la libération des molécules enzymatiques, on peut donc déterminer dans quelle mesure un plant a été endommagé et avoir une bonne idée de la reprise de croissance de tout un champ au printemps.

De même, il sera possible de suivre l'évolution des plants et anticiper le moment de leur mortalité. Si par exemple un plant est passablement détérioré au moment du test à cause du climat défavorable (pluies et gels successifs), il est alors possible de prévoir qu'il va mourir par suite de ces dommages. La zone de température provoquant cette mortalité varie selon les plants et les variétés.

Maintenant, grâce à cette nouvelle méthode plus précise et plus rapide, on peut non seulement

constater l'effet du gel, mais aussi interpréter ses méfaits au niveau de l'activité enzymatique moins d'une heure après l'échantillonnage au champ. Et nous avons réalisé à notre grande surprise que les gros dommages sur les cultures de luzernes et de blé se produisent en décembre et janvier.

Ce chercheur songe maintenant à rassembler le matériel nécessaire pour effectuer ce test en une trousse compacte que l'agriculteur pourrait lui-même utiliser pour évaluer l'action du gel sur ses cultures.

Qui sait, les progrès de la science nous permettront peut-être même un jour de découvrir et d'utiliser de façon économique et à grande échelle un produit chimique qui stabiliserait l'attachement des enzymes aux parois cellulaires. Cela éliminerait en grande partie le problème du gel dans ces cultures", de conclure M. Bolduc.



Luzerne

## Ravageurs du garde-manger

C'est aller au devant des ennuis que de garder très longtemps des fruits secs dans vos armoires.

Mme Amalia Pucat, entomologiste d'Agriculture Canada, nous dit que les insectes et les acariens infestent souvent les aliments gardés à la maison les rendant parfois impropres à la consommation.

"Les parasites, ajoute Mme Pucat, sont habituellement dans les aliments emballés. Ils peuvent également s'introduire par les portes et les fenêtres, ou à partir des appartements voisins."

Une fois installés, ils s'attaquent aux aliments. La présence d'insectes ou d'acariens, de leurs toiles sur les aliments ou de trous dans les emballages sont autant de signes d'infestation.

Au stade adulte, la plupart des insectes parasites des aliments se présentent sous forme de papillons ou de coléoptères, mais le gros des dégâts est occasionné par leurs larves.

La majeure partie des demandes de renseignements adressées au ministère de l'Agriculture du Canada par le public se rapportent au cucujide marchand des grains et au dermeste du lard. Ces deux insectes infestent un vaste assortiment d'aliments secs, y compris les fruits, les épices, le café, voire même le cuir.

La pyrale méditerranéenne de la farine et la pyrale indienne de la farine sont deux autres parasites que l'on retrouve fréquemment dans les aliments et dont les larves gâtent de nombreuses denrées.

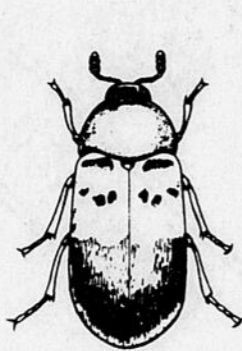
Le lasiodermite du tabac et la stégobie des pharmacies se nourrissent de divers aliments secs mais,

comme leur nom l'indique, ils ont certaines préférences. Ainsi, le premier s'attaque au tabac et le second aux médicaments.

Les acariens sont minuscules, presque invisibles à l'oeil nu. Ils infestent la farine, les céréales, le fro-

que possible. Les insectes et les acariens ne s'accrochent pas de températures inférieures à 14 et 4°C respectivement.

Tous les aliments en trop devraient être gardés dans des récipients où ne peuvent pénétrer les insectes.



dermeste du lard



cucujide marchand



pyrale indienne de la farine



pyrale méditerranéenne de la farine

**RAVAGEURS** — Ces insectes peuvent éventuellement visiter les garde-mangers de nos maisons. La valeur des aliments est alors diminuée, parfois ils deviennent impropres à la consommation. Il faut donc conserver les aliments dans des endroits propres et secs et n'acheter, surtout en été, qu'une quantité raisonnable de denrées.

mage, le sucre et presque toutes les autres denrées.

Selon Mme Pucat, il y a plusieurs moyens d'empêcher les insectes et les acariens d'entrer dans nos maisons.

Elle conseille de n'acheter que de petites quantités d'aliments susceptibles d'être examinés avant et durant l'entreposage. Le garde-manger doit être propre, sec et aussi frais

Ne jamais ajouter d'aliments frais aux aliments qui le sont moins.

Les aliments fortement infestés devraient être détruits.

Il existe sur le marché un certain nombre d'insecticides qui sont efficaces contre les parasites des aliments, mais il faut les utiliser en suivant scrupuleusement le mode d'emploi indiqué sur l'étiquette.

## HORTICULTURE

### La graine

### Une merveille de la nature

#### Nature des semences

La graine est composée d'une jeune plantule et de matières de réserves destinées à servir de nourriture à l'embryon jusqu'à ce qu'il puisse se suffire à lui-même. Avec le temps, une graine perd de sa viabilité; celle-ci varie avec les espèces. Il y a donc avantage à renouveler son stock de graines tous les ans ou tous les deux ans.

#### Epoque du semis

Les semis d'intérieur se font de bonne heure le printemps dans les maisons, les couches ou les serres. Il faut cependant éviter de semer trop tôt car on obtient alors des plants avancés et étioilés. Le nombre de jours entre la mise en terre de la graine et la date de transplantation ou de floraison détermine la date du semis intérieur.

#### Technique du semis

Une bonne germination exige un sol ou terrain friable, aéré, capable de retenir l'humidité. Différents contenants peuvent être utilisés pour faire les semis. La caissette en bois est la plus employée. Le sol et les contenants doivent être stérilisés afin de prévenir la "fonte du semis"; cette maladie, causée par un champignon, se manifeste par la pourriture des jeunes plants à la surface du sol.

Dès la germination des graines, les contenants sont placés dans un endroit où les plantes reçoivent le plus de lumière possible. La transplantation ou repiquage s'effectue lorsque les premières vraies feuilles sont formées. Selon la variété, les plantes sont alors espacées de 5 à 12 centimètres (2-5 pources). On peut utiliser des caissettes, des pots à fleurs, des cageots (casseaux) à petits fruits ou des pots de tourbe.

Les plants commencés à la fenêtre sud d'une maison ne profitent pas du plein soleil toute la journée; voilà pourquoi ils deviennent souvent frêles et étioilés. Cette forme de semis constitue cependant un excellent moyen pour donner un départ hâtif aux plants en attendant de les placer dans la couche chaude.

#### La couche chaude

On peut semer dans la couche chaude depuis le début d'avril jusqu'en mai, c'est-à-dire de 5 à 6 semaines avant la transplantation en pleine terre. Il est préférable de placer la couche du côté ensoleillé d'un bâtiment; elle est généralement chauffée au moyen de câbles électriques. Les châssis sont soulevés durant le jour mais fermés le soir afin de conserver la chaleur accumulée.

#### La couche froide

L'emploi de la couche froide s'ajoute à celui de la couche chaude; elle permet d'acclimater les plants et de les préparer à une transplantation hâtive dans le jardin. Elle est construite exactement comme la couche chaude mais ne dégage pas de chaleur. Il convient de la placer dans un endroit abrité et de bien la rechauffer avec de la terre.

#### Les serres

On peut construire une petite serre, en appentis à la maison ou à tout autre bâtiment chaud, avec quelques pièces de bois et de polyéthylène. Généralement, elle ne nécessite une source de chaleur qu'au début du printemps; ensuite, les seuls problèmes consistent souvent en l'aération et au maintien d'une température convenable.

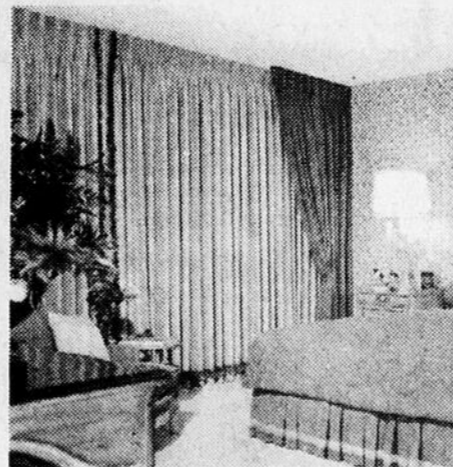
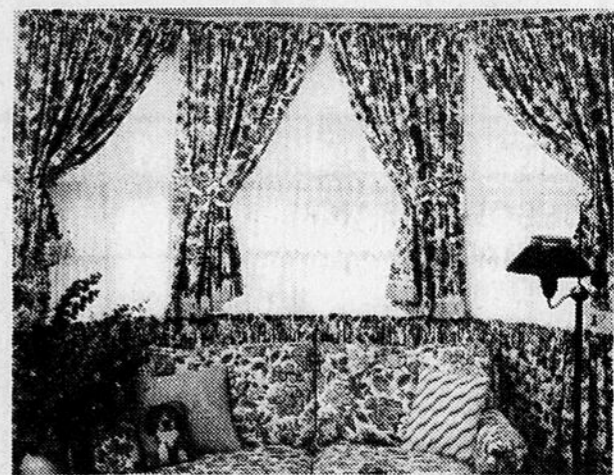
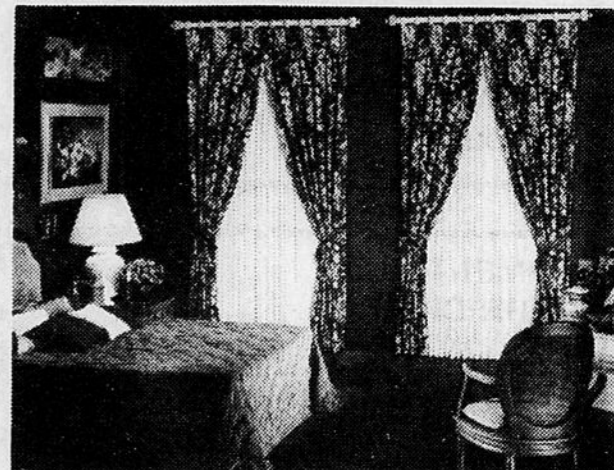
**MONTREAL DRAPERIES**

**GRATUIT! SERVICE D'ACHAT A DOMICILE SUR LES DRAPERIES FAITES SUR MESURE**

**549-8203**

**CONFECTION GRATUITE SUR TENTURES FAITES SUR MESURES N'IMPORTE QUEL TISSU-GRANDEUR-PRIX DOUBLÉES OU NON DOUBLÉES**

CETTE OFFRE NE S'APPLIQUE PAS AUX VELOURS, PLAFONDS EN PENTE OU CATHÉDRALE, NI AUX VALENCES DÉCOUPÉES.



**GRANDEURS RÉGULIÈRES & STORES FAITS SUR MESURE**  
Vinyle de première qualité. Opaque, ne se fendille pas, entièrement lavable

#### "LITE OUT"

GRANDEUR	UN	AVEC FRANGE
27x70	8.50	12.50
36x70	8.50	12.50
42x70	11.00	16.00
48x70	14.50	20.00
63x58	24.50	32.00
63x70	27.50	35.00
72x58	28.50	37.00

#### "ZEROLITE"

GRANDEUR	UN	AVEC FRANGE
27x70	13.95	19.95
36x70	13.95	19.95
42x70	16.95	23.95
48x70	19.95	27.95
63x58	33.95	43.95
63x70	38.95	47.95
72x58	38.95	49.95

Plusieurs autres grandeurs régulières aussi disponibles

**MONTREAL DRAPERIES**

**PLACE DU SAGUENAY CHICOUTIMI**

549-8203

CHARGE X

master charge

MONTREAL - QUEBEC - OTTAWA - CHICOUTIMI - TROIS-RIVIERES - SHEBRROOKE - TORONTO - WINDSOR - BELLEVILLE - LONDON - KINGSTON - EDMONTON - HAMILTON - DARTMOUTH - LEVIS - MONCTON - BURLINGTON - WINNIPEG - CALGARY