

À Danville

## L'étang Burbank prend un nouveau souffle

Sylvie PION

Danville

En redémarrant ses activités au mois de mars, la Ville de Danville veut donner un nouveau souffle au Centre d'interprétation de la nature de l'étang Burbank. La municipalité peut désormais compter sur un spécialiste de l'ornithologie qui mettra son expertise à profit en offrant cours et expositions.

Ainsi, dès le 21 mars prochain, Danville procédera à l'ouverture du centre. Auteur du livre *L'observation des oiseaux au Québec* publié par les Éditions Broquet, Guy Huot a également enseigné l'écologie avant de prendre une retraite et de s'y installer. Il s'implique en oeuvrant bénévolement pour aider au redémarrage des activités du Centre d'interprétation de la nature de l'étang Burbank.

«Nous réactivons le centre, car il y a eu une période où c'était mort, où il y avait peu d'activités. Ce que je veux mettre au profit du centre, c'est ma connaissance et mon expertise en ornithologie. J'ai fondé plusieurs clubs ornithologiques et ici, je veux maintenant m'occuper du centre à mon rythme», révèle-t-il.

Selon Guy Huot, le site recèle un bon potentiel qu'il découvre lui-même depuis son arrivée. «Depuis le mois de décembre, j'ai recensé pas moins de 40 espèces différentes. D'ici la fin de l'année, mon objectif est de me rendre jusqu'à 200 espèces. En novembre et ce, pour la première fois, les gens ont pu voir quelque 2000 oies blanches survoler l'étang Burbank», indique-t-il.

Outre une cérémonie pour l'ouverture, une exposition thématique axée sur les oiseaux devrait ouvrir la saison du centre d'interprétation. «Je fouille dans les archives et je trouve des travaux intéressants, faits entre autres par des étudiants, qui peuvent m'être utiles. En plus d'expositions thématiques, je pense à donner des cours en ornithologie et à offrir des excursions guidées pour les personnes ayant des notions de base», ajoute-t-il.

Une priorité pour Danville

Le maire de Danville, Charles Noble, se dit heureux de pouvoir compter sur l'appui de bénévoles et assure que le développement du centre d'interprétation de la nature est une priorité pour le conseil municipal. Il précise que 12 000 \$ ont été prévus au budget, notamment dans le but d'embaucher deux étudiants.

## La grève est envisagée à la Fonderie de Thetford

Nelson FECTEAU

Thetford Mines

La journée de la St-Valentin pourrait bien symboliser tout autre chose pour les travailleurs syndiqués de la Fonderie de Thetford qui ont donné à leur exécutif syndical un mandat de grève effectif le 14 février.

Après avoir rejeté dans une proportion de 100 pour cent, en assemblée générale, les offres patronales en vue du renouvellement de leur convention collective de travail, les travailleurs syndiqués membres du Syndicat des machinistes, section locale 922, affiliée à la FTQ, ont immédiatement donné à leurs dirigeants syndicaux un mandat de grève dans une même proportion.

Les syndiqués de la Fonderie de Thetford se sont dits fort mécontents des offres formulées par le nouveau propriétaire de l'entreprise. Ces offres entraîneraient des reculs importants à plusieurs égards. La semaine normale de travail serait profondément modifiée, la rémunération au taux supplémentaire le samedi disparaîtrait et il y aurait moins de souplesse dans le choix des dates de vacances.

Un recul qualifié de majeur au chapitre de l'ancienneté prévoit l'introduction d'un nouveau critère, la formation académique, qui serait utilisé dans les cas de mises à pied. Le fonds de pension et l'assurance-groupe, où la contribution de l'employeur n'aurait pas augmenté depuis plusieurs années, ne feraient l'objet d'aucune amélioration.

Du côté syndical, on parle de manque de respect de l'employeur à l'endroit de ses employés.

Ces derniers souhaiteraient plus de protection contre la sous-traitance, leur demande n'ayant pas reçu l'attention espérée de la part de la partie patronale.

En début de semaine, la partie syndicale a communiqué le résultat du vote de ses membres à la direction de la Fonderie de Thetford en proposant de reprendre les discussions.

«Nous voulons avoir de l'animation à l'intérieur et l'extérieur de la bâtisse. En 1998, un barrage assez moderne a été fait grâce à de l'argent provenant d'Hydro-Québec versé à titre de dédommagement, et qui doit être investi dans l'environnement. L'an passé, nous avons amélioré les passerelles et on parle maintenant de l'ajout d'une tour, possiblement avec l'aide d'un commanditaire. Les Corridors verts aimeraient élargir le sentier en place et le reconstruire», dit-il.

Le nouvel essor donné au centre cadre bien avec le développement du lien cyclable entre Danville et Asbestos, puisque ce dernier permettra aux utilisateurs de la Route verte du Québec d'accéder au reste de la MRC. Les utilisateurs pourront donc emprunter le lien qui partira de la piste située derrière le bureau d'information touristique de Danville et prendre la direction d'Asbestos tout en contournant l'étang Burbank.

«C'est un environnement exceptionnel à mettre à la disposition de la population. Il existe déjà un grand intérêt pour l'étang. Nous recevons même des universitaires d'autres régions qui viennent visiter l'endroit. Nous avons constamment des gens sur place et avec l'arrivée de Magnola, cela attire peut-



Photo La Tribune, Sylvie Pion

Guy Huot, du Centre d'interprétation de la nature, Martine Satre, de la Chambre de commerce de Danville, et le maire Charles Noble, de Danville, travaillent de concert pour donner un nouveau souffle au Centre d'interprétation de la nature de l'étang Burbank.

être plus de gens. Nous avons de bons restaurants et auberges, une galerie d'art, des bénévoles qui s'impliquent dans plusieurs activités et une Chambre de commerce qui travaille pour apporter du nouveau, ce qui nous aide beaucoup. En terme de développement, je crois que ce n'est qu'un début», soutient M. Noble.

**Jeep**  
LE SEUL ET UNIQUE

AVEC UNE TELLE OFFRE, VOUS ATTENDREZ LA PROCHAINE TEMPÊTE DE NEIGE AVEC IMPATIENCE.

**GRAND GAGNANT DE L'ANNÉE  
DU PETERSEN'S 4X4 AWARD**

**PROTECTION  
5/100**

**JEEP. GRAND CHEROKEE LAREDO 2001**

Louez à  
**438\$\***/mois

Terme de 36 mois.  
Comptant initial de 4 990 \$  
ou échange équivalent.  
**Transport, préparation et taxe  
sur le climatiseur inclus.**

- Moteur Power Tech 6 cylindres de 4 litres
- Transmission automatique à 4 rapports
- Climatiseur
- Freins à disque aux 4 roues avec antiblocage
- Lève-glaces, rétroviseurs et verrouillage à commande électrique
- Régulateur de vitesse
- Roues de 16 po en aluminium
- Sacs gonflables de nouvelle génération
- **Protection de 5 ans/100 000 km\*\* sur le groupe motopropulseur**
- **Assistance routière de 5 ans ou 100 000 km\*\***

Radiocassette AM/FM avec lecteur CD, alarme antivol, téléverrouillage, filet à bagages, tapis protecteurs avant et arrière et cache-bagages sans frais additionnels.

**5/100**

Protection de 5 ans ou 100 000 km\*\* sur le groupe motopropulseur  
Assistance routière de 5 ans ou 100 000 km\*\*

**Jeep**  
LE SEUL ET UNIQUE

Seulement chez votre concessionnaire Chrysler • Dodge • Jeep.

**DIPLÔMÉS**  
Rabais jusqu'à 1000 \$!

\* Tarif mensuel établi d'après la description du Jeep, Grand Cherokee Laredo 2001 ensemble 266 + AOC + LSA + RBP avec comptant initial de 4 990 \$ ou échange équivalent. Le premier versement et un dépôt de sécurité seront exigés à la livraison. Le locataire est responsable de l'accident de kilométrage après 51 200 km, au taux de 15¢ le km. Location pour usage personnel seulement. Sous réserve de l'approbation de Services financiers DaimlerChrysler. Immatriculation, taxes, droits sur les pneus neufs, frais d'inscription au Registre des droits personnels et réels mobiliers et assurances en sus. Le concessionnaire peut louer à prix moindre et devoir échanger/commander un véhicule. Aucun rachat requis. Cette offre d'une durée limitée, valable sur les modèles 2001 seulement, est exclusive et ne peut être jumelée à aucune autre offre, à l'exception de la remise aux diplômés et du programme d'aide aux handicapés physiques. La photo est à titre indicatif seulement. Chez les concessionnaires participants seulement. \*\* Suivant que l'une ou l'autre circonstance se produira la première. Certaines conditions s'appliquent. Voir votre concessionnaire pour les détails et les conditions. Jeep, est une marque déposée de DaimlerChrysler Corporation, utilisée sous licence par DaimlerChrysler Canada. Chrysler est une marque déposée de DaimlerChrysler Canada Inc., une filiale à propriété entière de DaimlerChrysler Corporation. Portez toujours votre ceinture. La banquette arrière est l'endroit le plus sûr pour assoir les enfants. Voyez! Les remises aux diplômés s'appliquent de la façon suivante: 500 \$ de rabais à la location d'un véhicule, 1000 \$ de rabais à l'achat d'un véhicule à l'exception de la Chrysler Neon à laquelle s'applique un rabais de 750 \$. Ces offres excluent la Dodge Viper et la Prowler.

**CHRYSLER**  
Dodge  
Jeep

**CHRYSLER**  
Dodge  
Jeep

**Jeep**

Association publicitaire des concessionnaires Chrysler • Dodge • Jeep, du Québec

## Projet de gare intermodale à Richmond

## Des citoyens expriment leurs craintes

Guy MARCHAND

Richmond

Rarement aura-t-on vu autant de monde à une assemblée du conseil municipal de Richmond. Une trentaine de résidents se sont en effet présentés à la salle du conseil afin d'obtenir le plus d'informations possibles et surtout, exprimer leurs craintes face au projet de gare intermodale, que la compagnie de chemin de fer St-Laurent et Atlantique souhaite implanter dans le parc industriel de la municipalité.

On retrouvait surtout des résidents des rues Adams, Cleevmont, Laflamme et Trudeau sur place, puisqu'advenant la concrétisation du projet, le tronçon ferroviaire reprendrait du service dans ce secteur après plus de 15 années d'absence. Ce passage était exploité auparavant par le Canadien National et reliait les Villes de Richmond et de Charny près de Québec.

Résidant du secteur concerné et ex-président du comité de la piste cyclable du comité de Richmond de la piste cyclable de la MRC du Val St-François, Roger Domingue s'est fait le porte-parole du groupe.

D'entrée de jeu, il a signalé aux élus municipaux que le groupe qui l'accompagnait n'était pas contre les projets de développement économique dans la municipalité, mais tenait à être informé davantage quant au type de projet qui pourrait voir le jour prochainement à Richmond. On a également demandé au conseil d'envisager d'autres alternatives au site actuellement retenu, une demande qui a semblé correspondre au souhait de plusieurs citoyens présents à cette assemblée.

«On ne veut pas partir en guerre contre le conseil, mais on voudrait en savoir davantage

compte tenu de l'importance de ce dossier car plusieurs résidents seraient touchés par ce projet de gare intermodale», a-t-il dit.

«Les gens ont des craintes sur plusieurs aspects qui pourraient découler du retour des trains dans notre secteur et nous voulons connaître la vérité sur ce projet et surtout être consultés. On ne veut pas se retrouver devant un fait accompli», a ajouté M. Domingue.

D'autres citoyens présents, ont pour leur part demandé à ce que ce projet soit relocalisé ailleurs, puisqu'il traversera une rue achalandée en raison de la proximité des écoles. D'autres ont parlé des conséquences qu'aurait ce projet sur la qualité de vie de leur voisinage, le respect des normes environnementales, le bruit, la pollution, le transport de produits dangereux, les risques de déraillement, la dévaluation de leurs propriétés, l'amputation de la piste cyclable et tous les autres problèmes qu'ils pourraient rencontrer.

Bref, les craintes sont nombreuses et l'enthousiasme face à ce projet de gare intermodale, est loin de faire l'unanimité parmi les gens qui étaient présents à cette assemblée. On a également signalé le fait que cette compagnie ne tient pas compte des plaintes formulées par les citoyens relativement au bruit durant la nuit et aux longues minutes d'attente à la traverse de la rue Craig.

«On connaît déjà l'attitude de la compagnie qui bloque pendant de longues minutes l'accès au pont à la traverse de la rue Craig et qui continue à le faire malgré de nombreuses plaintes. Comment peut-on espérer qu'elle respectera les règlements advenant que le projet va de l'avant», a fait remarquer le porte-parole du groupe.

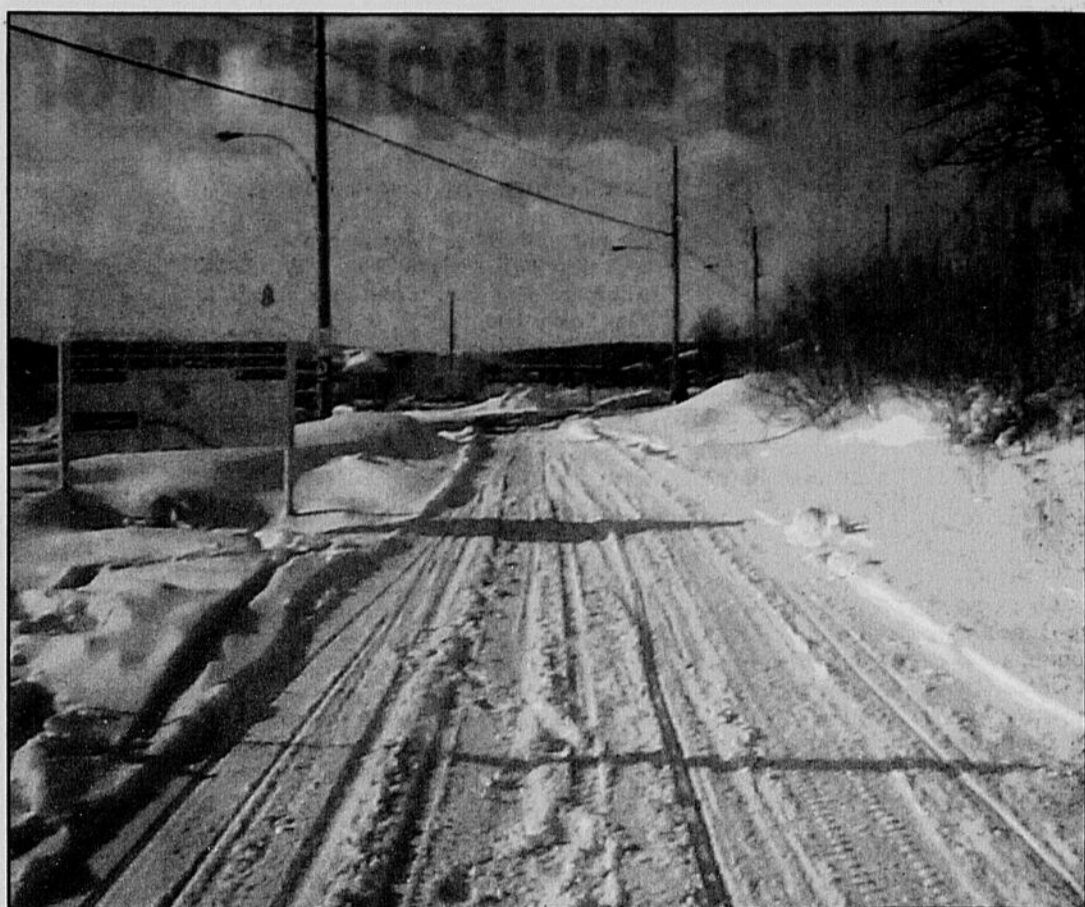


Photo La Tribune, Guy Marchand

C'est sur ce tronçon qui sert actuellement pour la piste cyclable de la MRC du Val St-François, que serait aménagés les rails pour le projet de gare intermodale de la compagnie de chemin de fer St-Laurent et Atlantique. La Ville de Richmond a d'ailleurs demandé une étude sur les coûts de relocalisation de la piste cyclable, en bordure de la voie ferrée.

## «On ne peut se permettre d'écarter un projet de la sorte»

Richmond (GM)

Se disant conscient de l'inquiétude manifestée par plusieurs citoyens au regard du projet de la gare intermodale, le maire de Richmond, Marc-André Martel, soutient néanmoins que la ville ne peut se permettre d'écarter un projet de la sorte.

Cependant, il a signalé aux gens présents à la dernière réunion du conseil que le dossier était encore à l'étape de projet et n'avait pas encore été déposé aux autorités municipales.

«Les gens sont inquiets et c'est normal, a déclaré le maire de Richmond.

Il seront consultés dès que nous aurons un projet en main, mais pour l'instant nous n'avons rien de concret à dire, sauf que nous avons entrepris une série de procédures afin d'être prêts dans le cas où un projet serait déposé.»

«Nous avons aussi été visités les installations intermodales que cette compagnie possède à Auburn au Maine et compte tenu de la situation économique dans laquelle nous nous retrouvons avec la fermeture de la compagnie Chaussures H.H. Brown, on ne peut se permettre d'écarter un projet de la sorte. Le chemin de fer c'est un atout», a ajouté M. Martel.

Celui-ci a aussi mentionné que ce projet, pourrait être générateur d'em-

ploi puisqu'il entraînerait avec son implantation, la venue de trois autres entreprises qui viendraient s'établir à la condition unique, que le projet de gare intermodale se concrétise. On parle d'une cinquantaine d'emplois directs et de retombées économiques sous diverses formes (achat de biens et services, taxes, etc...).

Projet

Le projet envisagé par la compagnie St-Laurent et Atlantique consisterait à bâtir des infrastructures permettant le transbordement de produits en vrac, ainsi que des entrepôts. On amènerait alors des rails, de la gare actuelle jusqu'au parc industriel.

A l'heure actuelle, la compagnie ferroviaire St-Laurent et Atlantique attend la réponse à sa demande de subvention auprès du gouvernement du Québec. D'ailleurs, il semble que la réalisation du projet évalué à plus de 2 millions \$, soit conditionnelle à l'obtention de cette subvention et le maire Marc-André Martel a tenu à préciser que la Ville de Richmond ne contribue aucun montant à ce projet.

Cependant, elle a effectué les démarches pour l'acquisition du terrain convoité, situé en face de l'usine Chaussures H.H. Brown, qui devra recevoir l'approbation de la Commission de protection du territoire agricole pour son dézonage. Dans le cas où le

projet se concrétiserait, ce terrain serait vendu à la compagnie de chemin de fer.

Mentionnons aussi que le conseil a retenu les services d'une firme d'ingénieurs afin de réaliser une étude sur les coûts de relocalisation de la piste cyclable qui sert également de sentiers pour les motoneigistes.

«Dans le cas où le projet se réalise, il faudra être prêts et présenter un dossier complet aux citoyens de Richmond lors des séances d'informations», a déclaré le maire Marc-André Martel.

«La population sera consultée et au besoin, on ouvrira un registre. Le nombre de signatures enregistrées déterminera alors, la tenue ou non d'un référendum», a-t-il conclu.

## SEMAINE FABULEUSE

billard *St-Valentin*  
LE SKRATCH

VOUS  
les amoureux...



venez souper entre le  
14 et le 18 février  
et courez la chance  
de gagner un voyage  
à Niagara Falls,  
La capitale des  
amours

## MERCREDI 14 FÉVRIER

Le plus grand événement de la semaine, entre 18 h et 21 h  
François Côté, saxophoniste  
et le grand magicien Guy Camirand, suivis de  
notre soirée Karaoke et danse animée par Dany Gouin.

## JEUDI 15 FÉVRIER

de 18 h 30 à 21 h  
Anick Bérubé, chanteuse suivie de  
Coup de foudre à 21 h 30

## VENDREDI 16 FÉVRIER

De 18 h 30 à 21 h 00

Pierre Renaud, chanteur

## SAMEDI 17 FÉVRIER

De 19 h à 22 h

Stéphane Fournier, humoriste

Spécial St-Valentin

## DIMANCHE 18 FÉVRIER

À 21 h, soirée La Fureur. Spécial St-Valentin.  
Remise du prix du voyage à Niagara Falls.  
Si le couple gagnant est présent,  
il se méritera un prix supplémentaire.

Nombreux prix de présence  
et forfaits-cadeaux à gagner  
tous les jours

Joyeuse  
Saint-Valentin billard  
de toute l'équipe LE SKRATCH

340, rue Belvédère Sud, Sherbrooke 823-6667

## Table d'hôte

Salade de coeurs d'artichaut  
marinés

Escargots au vin blanc  
sur lit d'amour

Mousseline de crevettes au parfum  
d'Aphrodite

Potage du moment

Fettuccine Primavera

Suprême de poulet dijonnaise  
et César

Entrecôte (14 oz),  
sauce cinq poivres

Combo filet mignon (5 oz) et  
langoustines (4) ou crevettes (6)

Assiette Cupidon pour 2 personnes  
incluant : 1 coquille de fruits de mer  
géante, 8 langoustines, 8  
crevettes et 1 filet de sole.

Gâteau moka café, fromage  
framboise et forêt noire  
(extra 3 )

Thé ou café

## VENTE

1<sup>er</sup> anniversaire



Les frères LePage  
vous invitent à célébrer  
avec eux!

## Windstar LX 2001



- Moteur V-6, 3,8 litres  
- Automatique, 4 vitesses  
- Vitres et barures de portes électriques

- Programmeur de vitesse  
- Volant ajustable  
- Porte bagage

- Vitres teintées foncées - 7 passagers

20  
en inventaire  
0%  
ou  
à partir de  
23 699\$

## F-150 XLT 4X4 2001



- Moteur V-8, 4,6 litres  
- Automatique 4 vitesses  
- Ensemble remorquage  
- Marchepied  
- Cabine double  
- Radio Am-FM CD  
- Siège capitaine

Location  
36 mois  
60 000 km. indus  
Taxes en sus

442\$  
/mois

4 346\$  
comptant

309\$  
/mois\*

\* Bail 36 mois, 60 000 km alloués,  
transport inclus, taxes en sus,  
taxes remises déduites.

## FOCUS FAMILIALE 2001



• Moteur 4 cyl., 2,0 litres  
• Manuelle 5 vitesses  
• Verrouillage électrique  
• Télé-déverrouillage  
• Radio Am-Fm, DC

LE NOUVEAU

Magog Ford  
(2000) inc.

2000, rue Sherbrooke, Magog • 843-3673

À Victoriaville

# La taxe d'affaires fait bondir les commerçants

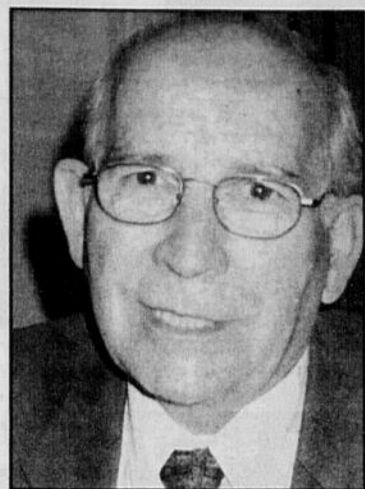
Gilles BESMARGIAN

Victoriaville

À l'instar des gens d'affaires de Montréal, ceux de Victoriaville connaissent cette année une hausse considérable de la taxe d'affaires. Et leur mécontentement a commencé à se manifester, cette semaine, à la séance régulière de février du conseil municipal, peu de temps avoir reçu leur compte de taxes de la ville.

Il faut dire que le taux de la taxe d'affaires, qui se situait à 6 \$ du 100 \$ de la valeur locative depuis quelques années, a grimpé à 8,50 \$ en 2001. Par rapport à l'an dernier pour les contribuables visés, une telle augmentation représente une dépense supplémentaire de plus de 40 pour cent.

Co-propriétaire d'un commerce sur la rue Notre-Dame Ouest et ex-président de la Chambre de commerce et d'industrie des Bois-Francis (CCIBF), Yves Lemieux a déclaré que le nouveau



Le Maire Jean-Paul Croteau

taux était inacceptable. Pour le commerçant, la hausse de la taxe qu'il subit nécessitera un déboursé de 4000 \$ de plus qu'en 2000.

En réponse aux propos de M. Lemieux, le maire Jean-Paul Croteau lui a rappelé qu'en novembre dernier, lors d'une conférence prononcée devant les membres de la CCIBF, il leur avait fait part que la taxe d'affaires serait majorée.

«Vous savez également que l'augmentation que vous subissez est pour ainsi dire payée par les gouvernements supérieurs, qu'elle est déductible de vos bénéfices. Il s'agit de la partie des dépenses la plus facile à déduire sur un rapport d'impôt. Ça peut faire mal à certains, mais pas tant que ça.»

«Le conseil a préféré agir de la sorte, de poursuivre M. Croteau, plutôt que de refiler la facture à tous les contribuables qui ne peuvent déduire leurs taxes quand arrive le temps de préparer leur rapport d'impôt. Si nous avions augmenté l'impôt

foncier, votre compte aurait été encore plus élevé. Pour le conseil, il n'est pas question de revenir en arrière.»

En réponse au maire, M. Lemieux a indiqué que la Chambre allait rappliquer à l'Hôtel de ville considérant qu'elle juge injustifiée cette hausse de taxes, exigible en entier dans les prochains jours alors que la facture du propriétaire d'une résiden-

ce peut être acquittée en quatre versements.

La Tribune a appris que le comité exécutif de la CCIBF s'était réuni au cours des derniers jours pour discuter du dossier avant de convoquer le conseil d'administration, le lundi 12 février, pour prendre position.

## Une décision qui pourrait se répercuter dans la collectivité

Victoriaville (GB)

À la fin des derniers jours, la Chambre de commerce et d'industrie des Bois-Francis (CCIBF) a été inondée de correspondances de la part de ses membres faisant état de la hausse du taux de la taxe foncière à Victoriaville cette année, laquelle varie entre 22 et 50 pour cent.

Le directeur général de la Chambre, Marco Baron, explique que l'augmentation se traduira vraisemblablement pour certains par soit une baisse de salaire pour leurs employés, une hausse de leurs prix et/ou voire un boycottage de commandes à des organismes du milieu. Même que des projets d'expansion risquent d'être mis sur la glace.

«Il en ressort clairement un dégoût général tellement fort que les gens d'affaires cherchent à s'allier dans le but d'agir ensemble plutôt que de se faire justice eux-mêmes. Au cours des prochains jours d'ailleurs, poursuit M. Baron, les membres seront invités à un souper pour faire

part de leurs irritants face à la gestion municipale, maintenant que la porte est ouverte, il faut en profiter pour exprimer ce qui doit être changé avant de la refermer.»

Plusieurs membres ont spontanément offert leur expertise dans le but de préparer certaines actions. Quelques-uns examinent, entre autres, la possibilité de contester leur valeur locative et leur évaluation jugée irréaliste ou surestimée dans le but de diminuer le compte de taxes. D'autres s'associent au plan d'action que la CCIBF a déjà établi à l'interne afin d'énoncer clairement ce qu'on attend des élus en vue des élections municipales de novembre prochain.

«Pour le bien de notre développement économique et collectif, nous croyons que les ponts devront être rétablis rapidement entre les élus et les gens d'affaires. Certains remettent en question leur participation financière et humaine dans des activités et événements para-municipaux ou liés à la ville, ce qui ferait reculer les progrès réalisés au cours des dernières années», conclut Marco Baron.

### VENTE POUR MANIAQUES DE GOLF!

**10 JOURS seulement**

Toute la marchandise 2000 doit être vendue

## GRANDE VENTE D'ENTREPÔT

9 février au 18 février

rabais jusqu'à **50%**

- sacs de golf
- souliers, gants
- « putters », « wedge »
- accessoires et vêtements de golf

---

**BOIS et FERS** (à l'unité) **WILSON**  
Tige en graphite ou acier  
À partir de **19<sup>99</sup>**

**SOULIERS « FOOT-JOY »**  
**Turfmaster**  
Garantie 2 ans à l'épreuve de l'eau  
Prix cour. 149<sup>95</sup> **99<sup>95</sup>**

**BALLES DE GOLF** «Wilson»  
• STRATA et INERGELA **Bimétal**  
Paquet de 18 **19<sup>99</sup>**

**37<sup>99</sup>\$ /douz.**

**Tout est réduit!**

**VOITURETTES À MAIN, ensemble JUNIOR**  
**CASQUETTES, PARAPLUIES, COUVRE-BOIS**

**GOLF HORIZONS 2000**  
*des professionnels de golf à votre service!*  
**(819) 868-4040**  
**900, boulevard Bourque, Omerville**

Nous **GARANTISSONS** le prix le plus bas sur tous les ensembles de bâtons débutant, intermédiaire et avancé (quantités limitées)

*L'épicerie qui vous aime!*

Grande ruche

MARCHÉ D'ALIMENTS ET DE PRODUITS NATURELS

PRODUITS VEDETTES

JUSQU'AU

28 FÉVRIER 2001

UNE FOULE D'AUTRES PRIX SPÉCIAUX EN MAGASIN

## Choix écono-santé du mois

<p style="font-size: 1.5em; font-weight: bold;">5<sup>99</sup>\$ 10<sup>99</sup>\$</p> <p style="font-size: 0.8em;">250 ml 500 ml</p> <p style="font-size: 0.7em;">RÉG. 6<sup>95</sup> RÉG. 12<sup>95</sup></p> <p style="font-weight: bold;">Huile Quatuor biologique ORPHÉE</p>	<p style="font-size: 1.5em; font-weight: bold;">3<sup>99</sup>\$</p> <p style="font-size: 0.7em;">RÉG. 4<sup>95</sup></p> <p style="font-weight: bold;">Sauces tomates biologiques SIMPLY NATURAL</p> <p style="font-size: 0.7em;">Saveurs variées 709 gr</p>	<p style="font-size: 1.5em; font-weight: bold;">2<sup>49</sup>\$</p> <p style="font-size: 0.7em;">946 ml</p> <p style="font-weight: bold;">Boisson de soya VITASOY</p> <p style="font-size: 0.7em;">Toutes variétés</p>	<p style="font-size: 1.5em; font-weight: bold;">1<sup>79</sup>\$</p> <p style="font-size: 0.7em;">RÉG. 2<sup>95</sup></p> <p style="font-weight: bold;">Carottes à jus biologiques VALLONS MARAÎCHERS</p> <p style="font-size: 0.7em;">2,27 kg / 5 lbs</p>	<p style="font-weight: bold;">Saucisses de poulet de grain ORIGINAL B.B.Q.</p> <p style="font-size: 1.5em; font-weight: bold;">6<sup>35</sup> /LB</p> <p style="font-size: 0.7em;">RÉG. 6<sup>95</sup> LB</p>	<p style="font-size: 1.5em; font-weight: bold;">1<sup>29</sup>\$</p> <p style="font-size: 0.7em;">RÉG. 1<sup>69</sup></p> <p style="font-weight: bold;">Galettes de riz biologiques KOYO</p> <p style="font-size: 0.7em;">Nature salée et non salée 150 gr</p>	
<p style="font-size: 1.5em; font-weight: bold;">1<sup>29</sup>\$</p> <p style="font-size: 0.7em;">RÉG. 2<sup>95</sup></p> <p style="font-weight: bold;">Betteraves biologiques VALLONS MARAÎCHERS</p> <p style="font-size: 0.7em;">907 gr / 2 lbs</p>	<p style="font-size: 1.5em; font-weight: bold;">2<sup>99</sup>\$</p> <p style="font-size: 0.7em;">RÉG. 3<sup>95</sup></p> <p style="font-weight: bold;">Yogourt biologique PINEHEDGE FARMS</p> <p style="font-size: 0.7em;">1 kg</p>	<p style="font-size: 1.5em; font-weight: bold;">2<sup>19</sup>\$</p> <p style="font-weight: bold;">Rice Dream</p> <p style="font-size: 0.7em;">Original Vanille Caroube 1 Litre</p> <div style="border: 1px solid black; padding: 2px; display: inline-block;"> <p style="font-size: 0.7em;">Meilleur prix en tout temps!</p> </div>	<p style="text-align: center; font-weight: bold;">25, rue Bryant, Sherbrooke</p> <p style="text-align: center; font-size: 1.5em; font-weight: bold;">562-9973</p> <p style="text-align: center;">www.granderuche.qc.ca</p>			<p style="text-align: center; font-weight: bold;">Le plus vaste choix de produits biologiques en région</p>

*L'épicerie qui vous aime!*

25, rue Bryant, Sherbrooke

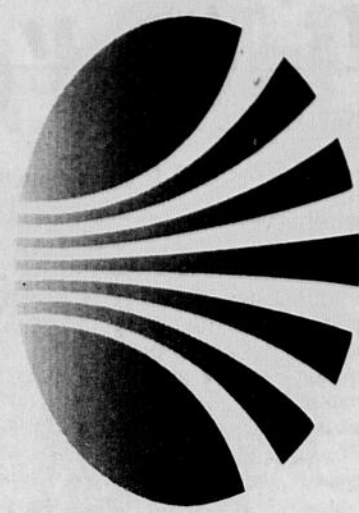
562-9973

www.granderuche.qc.ca

*L'épicerie qui vous aime!*

# 12 800\$

T.P. EN SUS



## DÈS LUNDI 12 FÉVRIER 2001

### Les plus basses mensualités dévoilées sur place!

# Lanos 2001

«Le «hatch back» préféré des québécois»

**0%**  
D'INTÉRÊT\*  
sur tous nos modèles 2000



- Design italien signé *Giugiaro*
- Chassis et composantes *Porsche*
- Suspension *Lotus*
- Radio AM/FM cassette *Sony*
- Moteur ETEC haute performance
- Consommation 5,9 litres au 100 km
- Roues sport 14 pouces
- Sièges rabattables
- Et plus!



#1  
DAEWOO  
DE SHERBROOKE  
**1**  
AU CANADA  
*On est là pour longtemps!*

- GARANTIE 5 ANS / 100 000 KM\*
- ASSISTANCE ROUTIÈRE 3 ANS / KILOMÉTRAGE ILLIMITÉ
- 1 AN D'ENTRETIEN GRATUIT

AUGMENTATION DE  
**64%**  
EN 2000  
Désolé  
pour la concurrence!

# DAEWOO 2001



## DAEWOO DE SHERBROOKE

969, rue Haut-Bois, Rock Forest 819 563-0003  
Adjacent à Précision Acura

LE GROUPE **Beaucage** *Parce que vous faites partie de la famille!*

\*0% d'intérêt disponible jusqu'à 36 mois à l'achat sur tous nos modèles Daewoo 2000 en stock. Garantie 5 ans / 100 000 km sur groupe motopropulseur. 1 an d'entretien gratuit au 6 000, 12 000, 18 000 et 24 000 kilomètres. Voir un représentant pour plus de détails.

# Entre nous

## Val-Saint-François

### Bénévoles recherchés

**Windsor (SP)** - Les bénévoles intéressés à remplir gratuitement des rapports d'impôt de gens à faibles revenus de la région de Windsor, Stoke et Saint-Denis-de-Brompton pourront bénéficier d'une journée spéciale de formation, le mardi 13 février, de 8h30 à 16h, au Centre communautaire René-Lévesque, rue Saint-Georges à Windsor.

Les personnes intéressées doivent s'inscrire au préalable en téléphonant au 845-5522. Le nombre d'inscriptions est limité à un maximum de 20 personnes et c'est gratuit.

Dans le cadre du Programme des bénévoles de l'Agence des douanes et du revenu du Canada de même que du ministère du Revenu du Québec, des représentants seront alors sur place pour aider les bénévoles à se familiariser avec les formulaires qu'ils auront à remplir et avec les mesures fiscales les plus courantes. Il n'est pas nécessaire d'être spécialiste de la fiscalité. Soulignons que c'est grâce à la participation de plusieurs bénévoles que le Centre d'action bénévole de Windsor peut offrir ce service d'impôt à chaque année, en collaboration avec le Carrefour de la santé et des services sociaux du Val Saint-François.

Incidentement, le Centre d'action bénévole de Valcourt est également à la recherche de bénévoles afin de remplir les rapports d'impôt de gens à faibles revenus. Pour faciliter la tâche des bénévoles, une journée de formation aura lieu le 19 février prochain, de 8h30 à 16h, au Centre d'action bénévole sur la rue Champlain à Valcourt.

Pour y participer, les gens doivent d'abord contacter le 532-2255. Le nombre d'inscriptions maximal est de 20 personnes. C'est gratuit.

## Bois-Francis

### Un quatrième mandat pour Michel Allard

**Victoriaville (GB)** - A sa première assemblée régulière de l'année 2001, le conseil d'administration de la Régie intermunicipale des Bois-Francis a réélu à la présidence Michel Allard, conseiller municipal à la Ville de Victoriaville, pour un quatrième mandat.

Cinquième président de l'histoire de l'organisme, M. Allard sera secondé dans ses fonctions par Guy Lacerte, le représentant de la municipalité de Saint-Christophe-d'Arthabaska à titre de vice-président, et des deux autres délégués de Victoriaville, Jacques Nadeau et Christian Lettre.

## Manoeuvres militaires reportées

**Warwick (GB)** - Prévues pour se dérouler ce mois-ci sur le territoire de la MRC d'Arthabaska et plus particulièrement dans le secteur rural des municipalités de Warwick, Tingwick, Saint-Rémi-de-Tingwick et Chesterville, les manoeuvres militaires du 12e Régiment blindé du Canada basé à Valcartier, n'auront finalement pas lieu.

Tout porte à croire toutefois, selon le capitaine Éric Lallier, commandant de l'escadron de reconnaissance du régiment regroupant 120 militaires, que lesdites manoeuvres seront reprises à peu près aux mêmes dates en 2002.

«Le projet s'est effondré en raison d'autres obligations. Le régiment se dirigera plutôt du côté du Nouveau-Brunswick pour participer à une autre opération. C'est dommage, d'ajouter le capitaine Lallier, originaire de Saint-Rémi-de-Tingwick, mes hommes se seraient retrouvés dans une région qu'ils ne connaissent pas. Ce n'est que partie remise.»

## Magog

### Visite d'un ambassadeur

**(GD)** - L'ambassadeur du Canada auprès du Costa Rica, du Nicaragua et du Honduras, M. Denis Thibault, rencontrera les gens d'affaires de Magog et des environs à l'occasion d'un déjeuner-causerie qui sera servi le 14 février, à 8 h, à l'auberge L'Étoile-sur-le-Lac.

Le diplomate leur parlera des possibilités de développement des affaires qui existent en Amérique latine pour les entreprises canadiennes et de l'importance des retombées économiques, sociales et démocratiques du Sommet des Amériques dont Québec sera le théâtre du 20 au 22 avril.

## Souper de venaison

**(GD)** - Pour une troisième année de suite, un souper de

venaison dont les profits seront versés à la Banque alimentaire Memphrémagog sera servi le 24 février à l'école secondaire La Ruhe de Magog.

Le souper, qui débutera à 18h et qui sera suivi d'une soirée dansante, sera préparé sous la direction du propriétaire de l'auberge Georgeville, M. Steven Beyroudy. Il fournira aux convives l'occasion de déguster des mets délicieux comme une terrine de petit gibier et de faisán, un ragoût de chevreuil et un bourguignon d'original.

Les billets sont en vente au prix unitaire de 35 \$ au local de la Banque alimentaire Memphrémagog qui est situé au 250, rue Sherbrooke, à Magog.

Des informations complémentaires peuvent être obtenues et des réservations peuvent être faites au 868-4438.

## Coup de pouce à la Fondation de La Providence

**Magog (GD)** - Le club Les motoneigistes du Memphrémagog donnera à la Fondation de l'Hôpital La Providence de Magog un coup de pouce qui sera sûrement fort apprécié.

Il lui remettra les profits de la vente anticipée des billets d'admission à la soirée consacrée à la présentation de documents sur la chasse et la pêche qu'il présentera ce soir à l'école secondaire La Ruhe de Magog.

La présentation débutera à 19h15. Les billets d'admission sont présentement en vente au prix unitaire de 10,95 \$ dans divers établissements commerciaux de Magog, Canton de Magog, Omerville, Sainte-Catherine-de-Hatley, Stanstead, Canton de Stanstead, Ayer's Cliff, Austin, Coaticook et Sherbrooke. Ils coûteront 12,95 \$ à l'entrée.



Photo La Tribune, Ronald Martel  
Par la revue annuelle qu'elle vient de publier, l'Association des policiers-pompiers de Lac-Mégantic a amassé des profits qu'elle retourne dans sa communauté. Ainsi, Christine Miller, présidente du Club de ski alpin de Lac-Mégantic, deuxième à gauche, et Danielle Vallières, présidente du Club de patinage artistique Les Lames argentées de Lac-Mégantic, à droite, ont toutes deux reçu un chèque de 1150 \$ de la part de cette association pour leur organisme respectif. Elles sont flanquées ici des policiers-pompiers Jacques Beaudoin, responsable de la publication de la revue, et Réal Durand, prés. de l'association.

## À Lac-Mégantic

# L'Association des policiers-pompiers fait deux organismes heureux

Ronald MARTEL

Lac-Mégantic

Dans le but de faire connaître les services de police et d'incendie auprès de ses concitoyens et concitoyennes, l'Association des policiers-pompiers de Lac-Mégantic vient de publier sa première édition d'une revue annuelle de 36 pages.

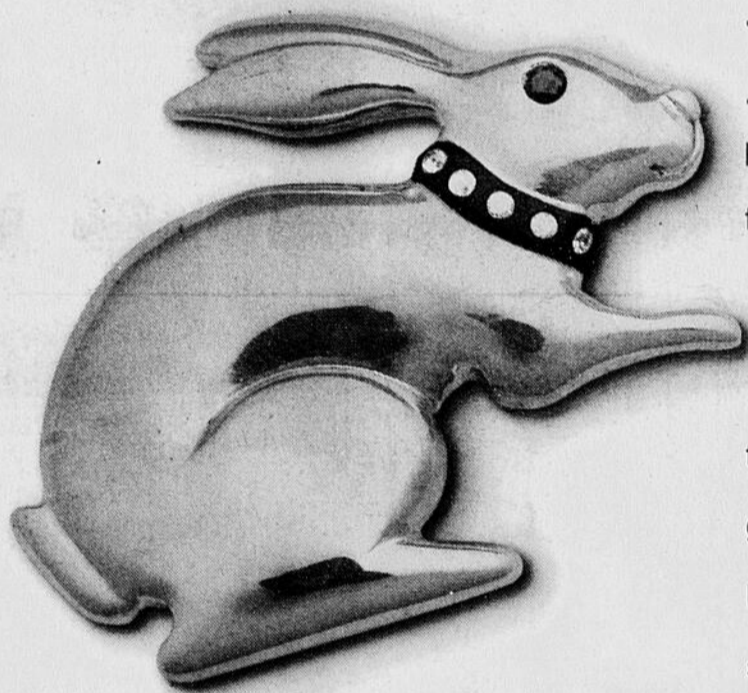
Et on promet que ce ne sera pas la seule et dernière, puisqu'on veut reprendre l'expérience dès l'an prochain.

Deux organismes méganticois profitent de cette initiative, puisque les profits générés par la vente de publicité dans la revue leur a été remis, sous forme d'un chèque de 1150 \$ chacun: ce

sont le Club de ski alpin et le Club de patinage artistique Les Lames argentées.

«Le but de cette revue est de faire connaître les différents services que nous offrons à la population, de même que les nombreuses formations que possèdent nos policiers-pompiers», de confier Réal Durand, président de l'Association. «Nous tenons à distribuer le retour sur les ventes publicitaires à deux organismes qui oeuvrent pour notre jeunesse.»

Parmi les sujets traités dans la revue, on retrouve la police communautaire, la patrouille à vélo, la patrouille nautique, le policier judiciaire, le Club des pompiers de la région de Mégantic et un historique fort intéressant du service de police de Lac-Mégantic, de 1898 à aujourd'hui.



Rien ne sert de courir; il faut planifier à point. Le lièvre et sa fortune en sont un témoignage.

Grâce au REER à taux progressif Placements Québec, l'accumulation de son épargne avançait à grands pas. Encaissable une fois l'an, le lièvre pouvait changer à sa guise sa stratégie de placement.

# Le lièvre et la fortune.

Un départ avec un bien meilleur taux d'intérêt la première année l'avait ravi, merci au généreux boni.

7,50%  
la dixième année

5,35%

la première année incluant le boni de 1% pour les nouveaux fonds REER

**REER à taux PROGRESSIF PLACEMENTS QUÉBEC**

www.placementsqc.gouv.qc.ca



Québec  
Placements Québec

1 800 463-5229

Pour la région de Québec, composez le 521-5229.

Heures d'ouverture : du lundi au vendredi, de 8 h à 20 h, et tous les samedis de février, de 10 h à 16 h.

12 JANVIER AU 8 AVRIL 2001

**1 2 3... PARTIZ!**

PRÊTS POUR UN VOYAGE DIFFÉRENT ?  
METTEZ VOS LUNETTES MATHÉMATIQUES ET VOUS VERREZ LE MONDE... AUTREMENT.

**1 2 3... MATH!**

1, 2, 3... MATH ! VEUT DÉMYSTIFIER LES MATHÉMATIQUES ET FAIRE DÉCOUVRIR LEUR OMNIPRÉSENCE DANS NOTRE SOCIÉTÉ ET DANS LA VIE DE TOUS LES JOURS. QUE CE SOIT POUR VOYAGER DANS L'UNIVERS OU SUR LA TERRE, POUR SAVOIR SANS VOIR OU POUR PRÉDIRE, LES MATHÉMATIQUES NOUS VIENNENT EN AIDE.

Une coproduction

Université du Québec  
Musée de la Ville de Sherbrooke

**CENTRE D'EXPOSITION LEON-MARCOITTE**

222, rue Frontenac, Sherbrooke  
(819) 564-3200

UNE FÊTE D'AMIS AU MUSÉE ???  
Forfaits complets pour une fête d'enfant originale dans le merveilleux décor du Musée

INFORMATION (819) 564-3200



# HONDA

## TOUJOURS UNE LONGUEUR D'AVANCE

### La toute nouvelle civic 2001

**PLUS**  
ABORDABLE  
QUE JAMAIS!

LA PLUS  
ÉCONOMIQUE

5.3 L au 100/km  
55 mi/gallon



**CIVIC  
COUPÉ  
OU  
BERLINE**

# 1988\$\*

OU

# 15800\$\*\*

- 0,100 km en 8.1 sec.
- moteur 16 soupapes
- 195km/h de vitesse de pointe
- suspension double levier triangulé
- 2 coussins de sécurité
- volant ajustable
- horloge au quartz
- siège arrière 60/40
- essuie-glace intermittents
- porte-gobelets
- radio AM-FM stéro à grande puissance
- moulure protectrice
- 2 rétroviseurs à télécommande
- fixations réglables
- grand confort sur ceintures de sécurité
- finition extérieure de luxe
- ...et beaucoup plus!

LA PLUS  
ÉCONOMIQUE

5.3 L au 100/km  
55 mi/gallon



**PLUS**  
SPACIEUSE  
PUISSANTE  
ÉCONOMIQUE

Honda civic la plus vendue au Canada

★★★★★ Cote de sécurité « Cinq étoiles » attribuée par le NHTSA pour les collisions frontales.

**CONCESSIONNAIRE  
QUALITÉ**

La plus haute distinction  
décernée par  
Honda Canada  
basée sur l'excellence de  
la vente, du service après-vente et  
la satisfaction de la clientèle.



## SHERBROOKE



# HONDA

2615, RUE KING OUEST - 566-5322

\* Location-bail offerte exclusivement par Honda Canada Finance Inc. portant sur la berline Civic DX 2001 (modèle ES1521PX) et coupé (modèle Em2111PX) neues. Échange ou comptant de 2 995\$. 96 000 km inclus, frais de 0.10\$ le kilomètre excédentaire. Sujet à l'approbation du crédit. Offre d'une durée limitée. \*\*P.S.D.F. de la berline et coupé 2001 de 15 800\$. T.P.en sus. Tous les détails chez Sherbrooke Honda. [www.honda.ca](http://www.honda.ca)

