



PARC NATIONAL DE LA GASPÉSIE



NOUVEAUTÉS

PÉDALO

Le centre de location Lac-Cascapédia offre maintenant la location de quatre pédalos quadruples pour vivre une sortie en famille riche en souvenirs.



SENTIERS RÉAMÉNAGÉS

L'été dernier, le sentier Xalibu et le sentier Mont-Albert, jusqu'au belvédère de la Saillie, ont été retravaillés et offrent désormais une meilleure surface de marche.



BIENVENUE AU PARC

JOURNÉE DES
PARCS NATIONAUX
DU QUÉBEC

10 SEPTEMBRE
2016

EXPLOREZ UNE NATURE EXCEPTIONNELLE

Les parcs nationaux du réseau Parcs Québec vous offrent une expérience nature unique.

La tarification d'accès en vigueur est votre contribution à la mise en valeur et à la conservation de ces territoires.

POUR LES ENFANTS DE 17 ANS ET MOINS, L'ACCÈS EST **GRATUIT**

| | |
|---|----------|
| Accès quotidien - Adulte 18 ans et plus | 8,50 \$ |
| Carte annuelle Réseau | 76,50 \$ |
| Carte annuelle Parc | 42,50 \$ |

Tarifs valides jusqu'au 31 décembre 2016, taxes incluses. Grille tarifaire complète disponible à parcsquebec.com/carte

CARTE ANNUELLE RÉSEAU PARCS QUÉBEC

Un accès illimité à tous les parcs nationaux du réseau Parcs Québec pour 12 mois et un programme d'avantages exclusifs :

- UNE NUITÉE GRATUITE EN CAMPING (emplacement sans services, sur semaine)
- UN LAISSEZ-PASSER QUOTIDIEN pour un ami
- BOUTIQUE NATURE 15 % de rabais sur les articles à prix courant*
- SKI DE FOND 15 % de rabais sur le billet quotidien
- AQUARIUM DU QUÉBEC 15 % de rabais sur l'accès quotidien
- PARC NATIONAL DU MONT-MÉGANTIC 15 % de rabais sur l'accès à l'ASTROLab
- PARC NATIONAL DE MIGUASHA 15 % de rabais sur l'accès au musée

Certaines conditions s'appliquent.
*Excluant les produits de dépanneur et les produits de ski.

Détails à parcsquebec.com/carte

CONCOURS DESTINATION PARCS NUNAVIK

Entre le 1^{er} avril et le 1^{er} septembre 2016, à l'achat ou au renouvellement d'une carte annuelle Réseau, courez la chance de gagner un séjour pour 2 personnes dans un parc national du Québec au Nunavik.

UNE VALEUR DE 10 000 \$

Un choix parmi 3 destinations à découvrir à parcsnunavik.ca :

- Parc national des Pingualuit
- Parc national Tursujuq
- Parc national Kuururjuaq

Détails et règlement à parcsquebec.com/concours



LES INCONTOURNABLES

PRÉSENTATION DU PARC

Bienvenue dans l'environnement montagnard exceptionnel des monts Chic-Chocs et McGerrigle. Parmi eux se trouve le mont Jacques-Cartier, le deuxième plus haut sommet du Québec. L'altitude de ces montagnes influence tout le paysage. Plantes arctiques-alpines et paysages de toundra y constituent l'habitat d'un troupeau de caribous des bois, derniers représentants de cette espèce au sud du fleuve Saint-Laurent.

DUO POUR LES FAMILLES

Débutez par le mont Ernest-Laforce, en plein cœur de l'habitat de l'orignal, et poursuivez avec le lac aux Américains, qui offre un lieu de contemplation hors de l'ordinaire.



LE MONT JACQUES-CARTIER

Plus haut sommet du sud du Québec, avec 1 270 mètres d'altitude. Vous traverserez l'habitat du caribou montagnard jusqu'à la tour d'observation au sommet.



LAC CASCAPÉDIA

Prenez quelques heures pour venir parcourir ce magnifique lac, long de quatre kilomètres. Excursion en canot, en kayak, en surf à pagaie debout, en pédalo ou en rabaska avec guide.



À TABLE!

Installez-vous confortablement à la terrasse du Gîte du Mont-Albert pour déguster un menu de grillades accompagné d'une bière régionale.



LOCATION D'ÉQUIPEMENT NAUTIQUE ET PÊCHE

LOCATION D'ÉQUIPEMENT NAUTIQUE

Location d'embarcations offertes du 24 juin au 5 septembre au lac Cascapédia

| ÉQUIPEMENT | JOUR | 4 h | 1 h |
|------------------------|----------|----------|----------|
| Canot | 47,00 \$ | 33,25 \$ | 16,50 \$ |
| Kayak récréatif simple | 43,00 \$ | 30,00 \$ | 15,00 \$ |
| Kayak de mer simple | 48,25 \$ | 33,75 \$ | 16,75 \$ |
| Surf debout à pagaie | 41,50 \$ | 29,00 \$ | 16,50 \$ |
| Pédalo | - \$ | 44,75 \$ | 23,75 \$ |
| Chaloupe | 42,50 \$ | 29,75 \$ | 14,75 \$ |

Vous séjournez dans le parc? Profitez d'une réduction de 50 %, en avant-midi, sur la location d'embarcations nautiques pour une heure. Présentez-vous à l'accueil du Lac-Casapédia avec votre facture d'hébergement en main.



PÊCHE À LA JOURNÉE

Sept lacs et trois rivières (pêche à gué) sont offerts pour la pêche à la journée. Une embarcation est fournie sur la plupart des lacs. Pour les autres, l'embarcation personnelle est requise. Les espèces pêchées sont l'omble de fontaine, l'omble chevalier et le touladi.

N'oubliez pas de vous procurer un permis de pêche provincial et un droit d'accès à la pêche.

Période : Du 11 juin au 5 septembre 2016

PÊCHE À GUÉ OU AVEC EMBARCATION PERSONNELLE

18,13\$/personne

PÊCHE AVEC EMBARCATION

60,63\$/personne

78,76\$/personne

96,89\$/personne



PAR ICI LES FAMILLES !

Pour partager des moments authentiques en nature, le réseau Sépaq compte plusieurs destinations incontournables à explorer en famille. Des endroits où il fait bon se rassembler. Tout y est pour vous assurer une expérience à la hauteur : des activités variées, tout un choix d'hébergement et plusieurs services gratuits. Informez-vous!

sepaq.com/famille

RÉSEAU Sépaq



Photo: Steve Deschênes

HÉBERGEMENT



TENTE HUTTOPIA



REFUGE, CAMPING DU MONT-ALBERT



GÎTE DU MONT-ALBERT

CAMPING AMÉNAGÉ

Situés en milieu boisé, ces sites sont accessibles en voiture.

- Deux cent douze sites répartis sur quatre campings
- Accès au bloc sanitaire
- Treize sites avec eau et électricité au camping de la Rivière

À partir de
30,25 \$
/nuitée
/emplacement

PRÊT-À-CAMPER

Tous les plaisirs du camping, sans le tracas de l'équipement!

- Quatorze tentes Huttopia situées au camping du Mont-Albert
- Tout le matériel de camping inclus à l'exception du sac de couchage

À partir de
101,00 \$
/nuitée
/emplacement

CAMPING RUSTIQUE

Accessible en longue randonnée pédestre, ces sites offrent une grande intimité au sein d'une nature sauvage remarquable.

- Plateformes en bois pouvant accueillir une tente autoportante

À partir de
24,00 \$
/nuitée
/emplacement

REFUGES

- Sept refuges, situés à l'entrée du camping du Mont-Albert, vous permettent d'être hébergé à proximité des sentiers de courte randonnée.
- Neuf refuges permettent d'explorer les sentiers de longue randonnée et d'admirer la beauté naturelle des montagnes.
- Il est possible d'y réserver une ou plusieurs places.
- Matériel fourni : poêle à bois, table, chaises, lits avec matelas et comptoir pour la cuisine.

À partir de
27,75 \$
/nuitée
/personne

CHALET DU LAC-CASCAPÉDIA

Chalet situé sur le bord du lac pour un séjour confortable et paisible.

- Offert en forfait de pêche du 3 au 26 juin et en villégiature du 27 juin au 24 septembre
- Éclairage, cuisinière et réfrigérateur au propane

Tarif variable selon le forfait et la saison. Visitez notre site Web pour les détails.

GÎTE DU MONT-ALBERT

- Auberge de soixante chambres réputée pour sa fine cuisine du terroir régional. Plusieurs forfaits offerts.
- Vingt-trois chalets pouvant accueillir de deux à huit personnes chacun.

Tarif variable selon le forfait et la saison. Visitez notre site Web pour les détails.



Photo: W Communication

PENSEZ À NOS BOUTIQUE NATURE

pour un souvenir de votre visite au parc!

- Vaste choix de vêtements et d'articles tels que foulards tubulaires, gourdes, etc.
- Souvenirs pour petits et grands
- Profits entièrement réinvestis dans les parcs nationaux

BOUTIQUE
NATURE
Parcs Québec

MONT JACQUES-CARTIER ET LOCATION D'ÉQUIPEMENT

LE MONT JACQUES-CARTIER, UNE ESCAPADE EN MILIEU PROTÉGÉ...

LES RÈGLES QUI ENCADRENT L'ACCÈS AU MONT JACQUES-CARTIER :

- La circulation hors sentier est interdite.
- La circulation sur le sentier du mont Jacques-Cartier n'est autorisée que du 24 juin au 30 septembre inclusivement.
- La circulation sur le sentier n'est autorisée qu'entre 10 h et 16 h (il est interdit d'entreprendre sa randonnée avant l'heure prescrite).
- Aucun départ n'est autorisé après midi.

Un garde-parc veille à l'application de ces règles.

Le mont Jacques-Cartier est un habitat essentiel du domaine vital des caribous de la Gaspésie. C'est l'endroit le plus propice pour l'observation de ce cervidé.

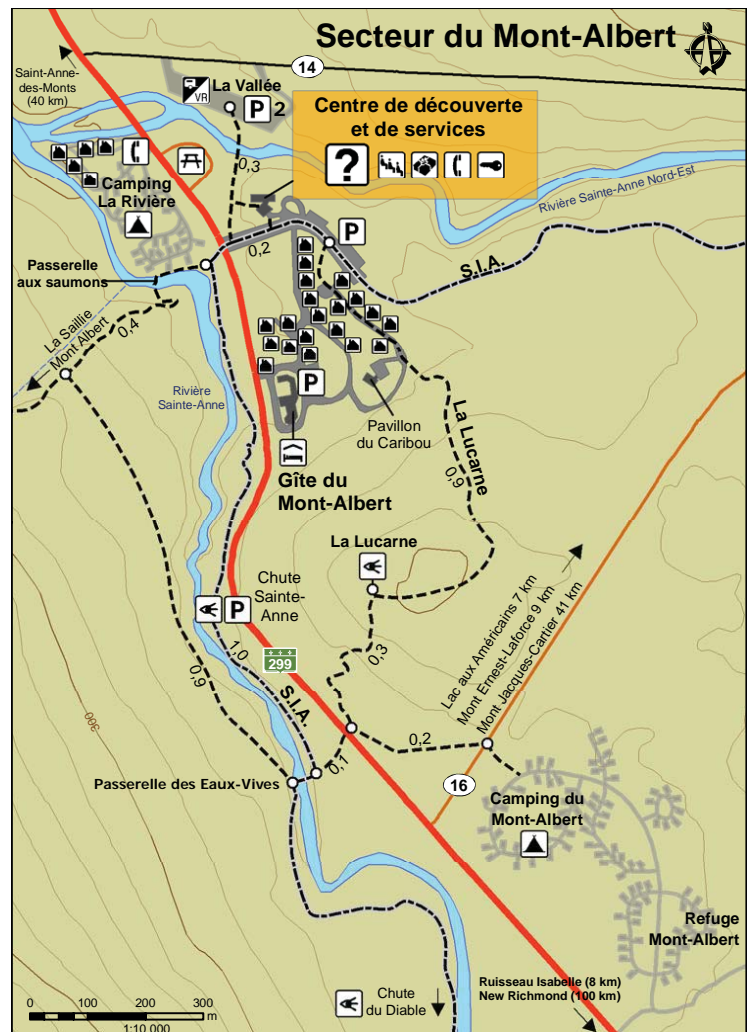
| DÉPART | ARRIVÉE | HEURES DES DÉPARTS | HEURES DES RETOURS | TARIFS | PÉRIODE |
|-------------------------------------|--|--|------------------------------------|---|----------------------------|
| Transport en commun | | | | | |
| Centre de découverte et de services | Début du sentier du mont Jacques-Cartier | 9 h | 16 h | 17,25 \$/adulte Gratuit/enfants accompagnés d'un adulte 12,75 \$/enfant | Du 24 juin au 5 septembre |
| Navette obligatoire | | | | | |
| Camping du Mont-Jacques-Cartier | Début du sentier du mont Jacques-Cartier | 10 h 10 h 30 11 h 11 h 30 12 h | 14 h 15 15 h 15 h 30 16 h | 7,25 \$/adulte Gratuit/enfants accompagnés d'un adulte 5,50 \$/enfant | Du 24 juin au 30 septembre |



LOCATION D'ÉQUIPEMENT

Au centre de découverte et de services, il est possible de faire la location de matériel de plein air pour être bien chaussé et bien équipé.

| | |
|--|----------|
| Bâtons télescopiques (la paire) | 12,50 \$ |
| Bottes de randonnée | 18,25 \$ |
| Couverture en polaire | 6,50 \$ |
| Gamelle à trois chaudrons | 6,50 \$ |
| Guêtres | 6,50 \$ |
| Literie (location pour le séjour) | 18 \$ |
| Lunettes d'approche 10 x 32 | 12,50 \$ |
| Matelas de sol (autogonflant) | 12,50 \$ |
| Poêle à deux ronds au propane (propane non inclus) | 12,25 \$ |
| Porte-bébé (dorsal) | Gratuit |
| Réchaud au propane (propane non inclus) | 6,50 \$ |
| Sac à dos de 25 litres | 12,50 \$ |
| Sac à dos de 70 litres | 12,50 \$ |
| Sac de couchage (trois saisons) | 12,50 \$ |



SENTIERS DE RANDONNÉE

| DESTINATION | DIFFICULTÉ | LONGUEUR (KM) | DÉNIVELÉ (M) | DURÉE | TYPE | DATES |
|---|------------|---------------|--------------|-----------|--------------|-------------------------|
| DÉPART DU CENTRE DE DÉCOUVERTE ET DE SERVICES | | | | | | |
| La chute Sainte-Anne | ▲ | 1,7 | Faible | 30 min | Aller-retour | À l'année |
| Belvédère de La Lucarne | ▲ | 2,5 | 80 | 1 h | Boucle | À l'année |
| La Saillie | ▲▲ | 3,4 | 190 | 1 h 30 | Aller-retour | À l'année |
| La chute du Diable | ▲▲ | 7 | 120 | 3 h | Aller-retour | À l'année |
| Abri de La Serpentine | ▲▲▲ | 12,6 | 360 | 4 h | Aller-retour | 21 mai au 30 novembre |
| Le mont Albert (Versant nord) | ▲▲▲+ | 11,4 | 850 | 5 h | Aller-retour | 11 juin au 30 septembre |
| Le tour du mont Albert | ▲▲▲+ | 17,4 | 870 | 6 h à 8 h | Boucle | 11 juin au 30 septembre |
| DÉPART DANS LE SECTEUR DES MONTS MCGERRIGLE (ROUTE 16) | | | | | | |
| Le lac aux Américains | ▲ | 2,6 | 80 | 1 h 30 | Aller-retour | 21 mai au 30 novembre |
| Le mont Ernest-Laforce | ▲▲ | 4,5 | 155 | 2 h | Boucle | 21 mai au 30 novembre |
| Le mont Jacques-Cartier | ▲▲▲ | 8,3 | 465 | 4 h à 5 h | Aller-retour | 24 juin au 30 septembre |
| Le mont Xalibu | ▲▲▲ | 10,7 | 540 | 5 h à 6 h | Aller-retour | 11 juin au 30 septembre |
| Le mont Joseph-Fortin | ▲▲▲ | 9,8 | 490 | 4 h | Aller-retour | 21 mai au 30 novembre |
| Le mont Richardson | ▲▲▲+ | 11,5 | 705 | 6 h | Aller-retour | 21 mai au 30 novembre |
| DÉPART DANS LE SECTEUR DU LAC CASCAPÉDIA (ROUTE 11) | | | | | | |
| Le pic du Brûlé | ▲▲▲ | 13,2 | 430 | 5 h | Boucle | 3 juin au 10 octobre |
| Le pic de l'Aube | ▲▲▲ | 11,8 | 370 | 4 h | Aller-retour | 3 juin au 10 octobre |
| DÉPART DU STATIONNEMENT RUISSEAU ISABELLE | | | | | | |
| Abri de la Serpentine | ▲▲ | 9,8 | 260 | 3 h 30 | Aller-retour | 21 mai au 30 novembre |
| Le mont Olivine | ▲▲▲ | 8,6 | 365 | 4 h | Aller-retour | 21 mai au 30 novembre |

▲ **Facile** : Dénivelé faible, courte distance, aucun équipement particulier n'est requis

▲▲ **Intermédiaire** : Dénivelé moyen ou distance longue, aucun équipement particulier n'est requis

▲▲▲ **Difficile** : Dénivelé important, parcours en milieu montagneux, préparation requise et bonne condition physique. Ces sentiers sont composés de roches. Le port de bottes de marche est fortement recommandé. Les sommets représentent des milieux dénudés : aucun arbre, aucun relief ne vous protégera des conditions climatiques qui sont souvent adverses. Demandez conseil à notre personnel pour la planification de votre excursion.

Les dates d'ouverture et de fermeture sont fixées par règlement. Toutefois, il est possible que certains sentiers ouvrent après la date prévue ou soient temporairement fermés. Il est recommandé de contacter le parc pour obtenir l'état des sentiers en début et en fin de saison.

Pour des raisons de protection du milieu naturel et pour votre sécurité, il est interdit de circuler dans un sentier qui n'est pas ouvert.

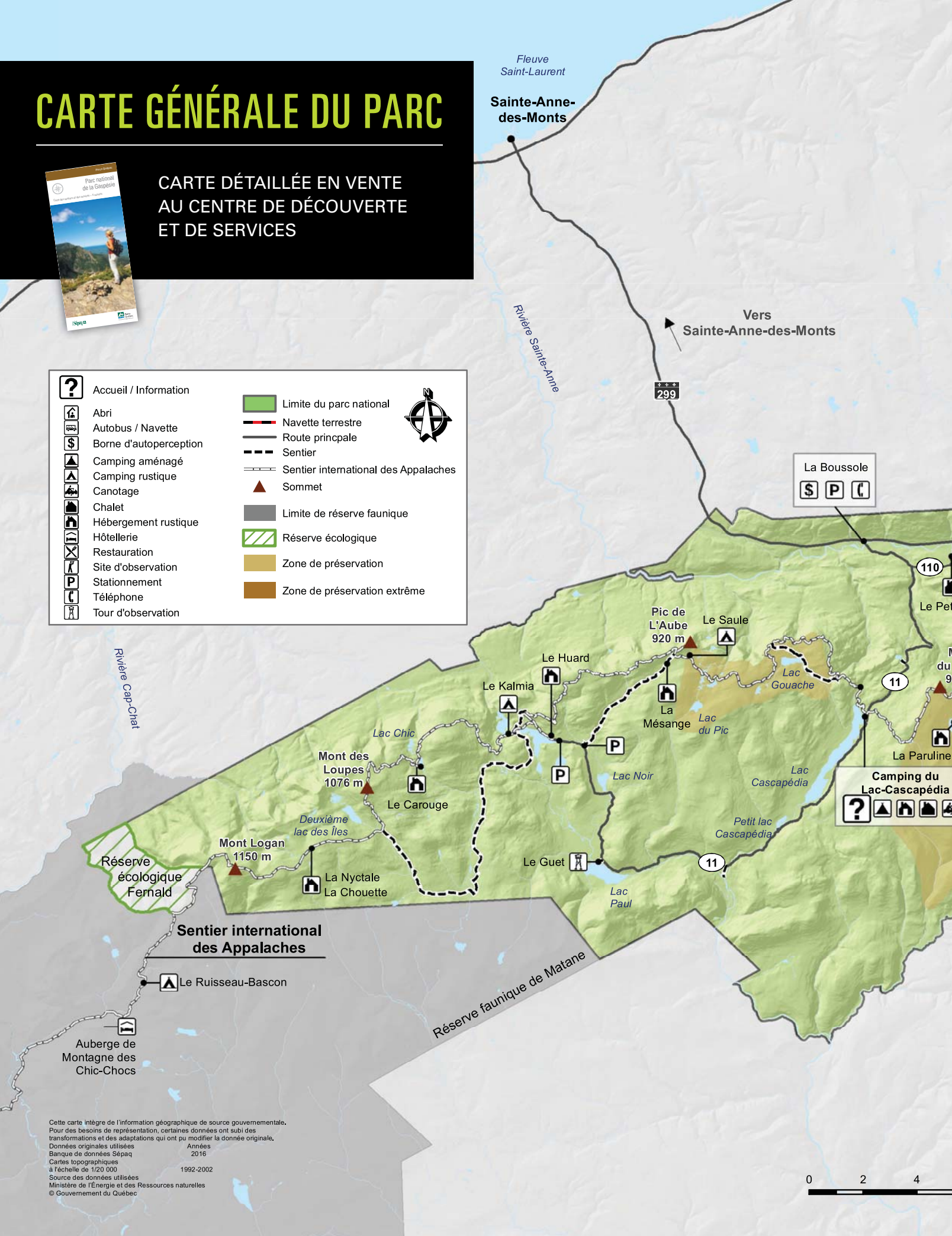


CARTE GÉNÉRALE DU PARC

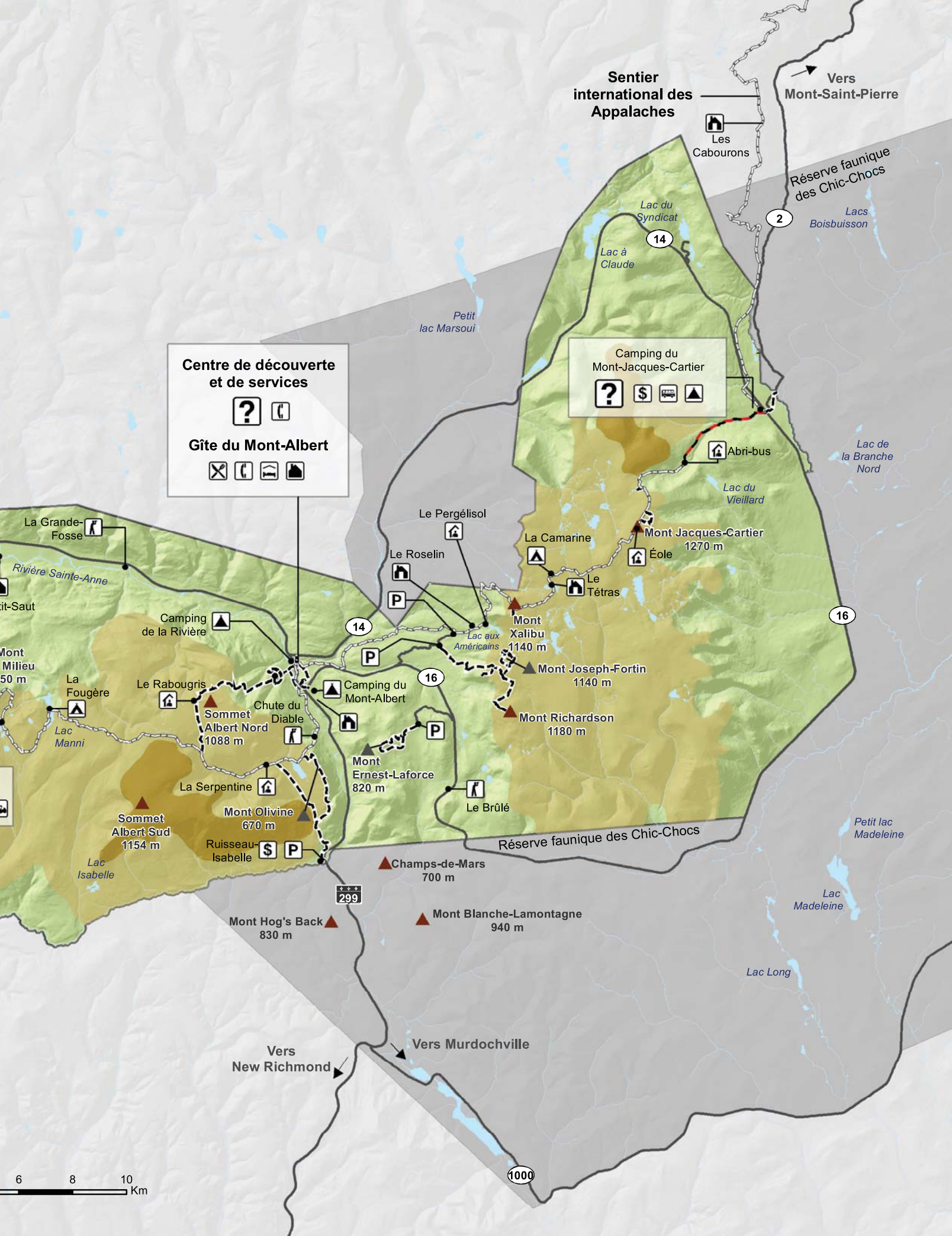


CARTE DÉTAILLÉE EN VENTE
AU CENTRE DE DÉCOUVERTE
ET DE SERVICES

| | | | | |
|--|------------------------|--|--------------------------------------|--|
| | Accueil / Information | | Limite du parc national | |
| | Abri | | Navette terrestre | |
| | Autobus / Navette | | Route principale | |
| | Borne d'autoperception | | Sentier | |
| | Camping aménagé | | Sentier international des Appalaches | |
| | Camping rustique | | Sommet | |
| | Canotage | | Limite de réserve faunique | |
| | Chalet | | Réserve écologique | |
| | Hébergement rustique | | Zone de préservation | |
| | Hôtellerie | | Zone de préservation extrême | |
| | Restauration | | | |
| | Site d'observation | | | |
| | Stationnement | | | |
| | Téléphone | | | |
| | Tour d'observation | | | |



Cette carte intègre de l'information géographique de source gouvernementale.
Pour des besoins de représentation, certaines données ont subi des transformations et des adaptations qui ont pu modifier la donnée originale.
Données originales utilisées : Années 2016
Banques de données Sépaq : 1992-2002
Cartes topographiques à l'échelle de 1:20 000 : 1992-2002
Source des données utilisées : Ministère de l'Énergie et des Ressources naturelles
© Gouvernement du Québec



Sentier international des Appalaches

Vers Mont-Saint-Pierre

Réserve faunique des Chic-Chocs

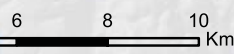
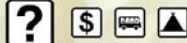
Centre de découverte et de services



Gîte du Mont-Albert



Camping du Mont-Jacques-Cartier



1000

299

14

16

16

2

Vers New Richmond

Vers Murdochville

ACTIVITÉS DE DÉCOUVERTE

DU 25 JUIN AU 27 AOÛT 2016

| JOUR | ACTIVITÉ | HEURE | DURÉE | TYPE D'ACTIVITÉ | LIEU | TARIF |
|----------|---------------------------|-------------------|------------|---------------------------------|---------------------------------------|---------|
| Dimanche | Terre de contraste | 11 h 30 à 14 h 30 | 45 minutes | Animation et observation | L'abri « Les Rabougris », mont Albert | Gratuit |
| | Vue des ères | 14 h à 16 h | 15 minutes | Animation et observation | Sommet du mont Ernest-Laforce | Gratuit |
| | Le climat qui nous habite | 20 h | 60 minutes | Animation multimédia et ludique | Centre de découverte et de services | Gratuit |
| Lundi | Vivez le Grand Nord | 11 h 30 à 14 h 30 | 45 minutes | Animation et observation | L'abri « Éole », mont Jacques-Cartier | Gratuit |
| | De roches et de glace | 14 h à 16 h | 15 minutes | Animation et observation | Lac aux Américains | Gratuit |
| | Rencontres au sommet | 20 h | 75 minutes | Animation multimédia et ludique | Centre de découverte et de services | Gratuit |
| Mardi | Terre de contraste | 11 h 30 à 14 h 30 | 45 minutes | Animation et observation | L'abri « Les Rabougris », mont Albert | Gratuit |
| Mercredi | Vivez le Grand Nord | 11 h 30 à 14 h 30 | 45 minutes | Animation et observation | L'abri « Éole », mont Jacques-Cartier | Gratuit |
| | Vue des ères | 14 h à 16 h | 15 minutes | Animation et observation | Sommet du mont Ernest-Laforce | Gratuit |
| | Le grand jeu Parcs Québec | 20 h | 45 minutes | Animation multimédia et ludique | Centre de découverte et de services | Gratuit |
| Jeudi | Terre de contraste | 11 h 30 à 14 h 30 | 45 minutes | Animation et observation | L'abri « Les Rabougris », mont Albert | Gratuit |
| | De roches et de glace | 14 h à 16 h | 15 minutes | Animation et observation | Lac aux Américains | Gratuit |
| Vendredi | Vue des ères | 14 h à 16 h | 15 minutes | Animation et observation | Sommet du mont Ernest-Laforce | Gratuit |
| | Des trésors à partager | 20 h | 75 minutes | Animation multimédia et ludique | Centre de découverte et de services | Gratuit |
| Samedi | Vivez le Grand Nord | 11 h 30 à 14 h 30 | 45 minutes | Animation et observation | L'abri « Éole », mont Jacques-Cartier | Gratuit |
| | De roches et de glace | 14 h à 16 h | 15 minutes | Animation et observation | Lac aux Américains | Gratuit |
| | Rencontres au sommet | 20 h | 75 minutes | Animation multimédia et ludique | Centre de découverte et de services | Gratuit |

DU 9 JUILLET AU 22 AOÛT 2016 - SECTEUR DU LAC CASCAPÉDIA

| | | | | | | | |
|----------|------------------------|---------|------------|----------------------|----------------|-----------------------------------|----------------------|
| Dimanche | À la tombée du vent* | 19 h 30 | 90 minutes | Randonnée en rabaska | Lac Cascapédia | 15,00 \$/adulte 7,50 \$/enfant | Gratuit/ enfant** |
| Mardi | Au fil de l'eau* | 15 h | 90 minutes | Randonnée en rabaska | Lac Cascapédia | 15,00 \$/adulte 7,50 \$/enfant | Gratuit/ enfant** |
| | Au pays des Chic-Chocs | 20 h | 60 minutes | Conte et légende | Lac Cascapédia | Gratuit | |
| Jeudi | À la tombée du vent* | 19 h 30 | 90 minutes | Randonnée en rabaska | Lac Cascapédia | 15,00 \$/adulte 7,50 \$/enfant | Gratuit/ enfant** |
| Samedi | Au fil de l'eau* | 15 h | 90 minutes | Randonnée en rabaska | Lac Cascapédia | 15,00 \$/adulte 7,50 \$/enfant | Gratuit/ enfant** |
| | Au pays des Chic-Chocs | 20 h | 60 minutes | Conte et légende | Lac Cascapédia | Gratuit | |

DU 28 AOÛT AU 10 SEPTEMBRE 2016

| | | | | | | |
|----------|-----------------------|-------------------|------------|--------------------------|--|------------------------------------|
| Dimanche | Terre de contraste | 11 h 30 à 14 h 30 | 45 minutes | Animation et observation | L'abri « Les Rabougris », mont Albert | Gratuit |
| | Vue des ères | 14 h à 16 h | 15 minutes | Animation et observation | Sommet du mont Ernest-Laforce | Gratuit |
| | De roches et de glace | 14 h à 16 h | 15 minutes | Animation et observation | Lac aux Américains | Gratuit |
| Lundi | Vue des ères | 14 h à 16 h | 15 minutes | Animation et observation | Sommet du mont Ernest-Laforce | Gratuit |
| | De roches et de glace | 14 h à 16 h | 15 minutes | Animation et observation | Lac aux Américains | Gratuit |
| | La vallée des Rois* | 16 h | 3 heures | Randonnée et observation | Rendez-vous au centre de découverte et de services | 30,00 \$/adulte 15,00 \$/enfant |

* Places limitées, inscription obligatoire | ** Toutes les activités de découverte sont gratuites pour les enfants accompagnés d'un parent.

DU 28 AOÛT AU 10 SEPTEMBRE 2016 (suite)

| | | | | | | | |
|----------|-----------------------|-------------------|------------|--------------------------|--|------------------------------------|----------------------|
| Mercredi | Vue des ères | 14 h à 16 h | 15 minutes | Animation et observation | Sommet du mont Ernest-Laforce | Gratuit | |
| | La vallée des Rois* | 16 h | 3 heures | Randonnée et observation | Rendez-vous au centre de découverte et de services | 30,00 \$/adulte 15,00 \$/enfant | Gratuit/ enfant** |
| Vendredi | De roches et de glace | 14 h à 16 h | 15 minutes | Animation et observation | Lac aux Américains | Gratuit | |
| | Vue des ères | 14 h à 16 h | 15 minutes | Animation et observation | Sommet du mont Ernest-Laforce | Gratuit | |
| Samedi | Terre de contraste | 11 h 30 à 14 h 30 | 45 minutes | Animation et observation | L'abri « Les Rabougris », mont Albert | Gratuit | |
| | Vue des ères | 14 h à 16 h | 15 minutes | Animation et observation | Sommet du mont Ernest-Laforce | Gratuit | |
| | La vallée des Rois* | 16 h | 3 heures | Randonnée et observation | Rendez-vous au centre de découverte et de services | 30,00 \$/adulte 15,00 \$/enfant | Gratuit/ enfant** |

DU 11 AU 24 SEPTEMBRE 2016

| | | | | | | | |
|-----------------------------|-----------------------|-------------------|------------|--------------------------|--|------------------------------------|----------------------|
| 11 sept. | Vivez le Grand Nord | 11 h 30 à 14 h 30 | 45 minutes | Animation et observation | L'abri « Éole », mont Jacques-Cartier | Gratuit | |
| 18 sept. | Terre de contraste | 11 h 30 à 14 h 30 | 45 minutes | Animation et observation | L'abri « Les Rabougris », mont Albert | Gratuit | |
| Lundi Mercredi Samedi | La vallée des Rois* | 15 h 30 | 3 heures | Randonnée et observation | Rendez-vous au centre de découverte et de services | 30,00 \$/adulte 15,00 \$/enfant | Gratuit/ enfant** |
| Lundi Vendredi | Vue des ères | 14 h à 16 h | 15 minutes | Animation et observation | Sommet du mont Ernest-Laforce | Gratuit | |
| Samedi | Vivez le Grand Nord | 11 h 30 à 14 h 30 | 45 minutes | Animation et observation | L'abri « Éole », mont Jacques-Cartier | Gratuit | |
| Dimanche | De roches et de glace | 14 h à 16 h | 15 minutes | Animation et observation | Lac aux Américains | Gratuit | |

DU 25 SEPTEMBRE AU 9 OCTOBRE 2016

| | | | | | | | |
|-----------------------------|---------------------|-------------|------------|--------------------------|--|------------------------------------|----------------------|
| Dimanche | Vue des ères | 14 h à 16 h | 15 minutes | Animation et observation | Sommet du mont Ernest-Laforce | Gratuit | |
| Lundi Mercredi Samedi | La vallée des Rois* | 15 h | 3 heures | Randonnée et observation | Rendez-vous au centre de découverte et de services | 30,00 \$/adulte 15,00 \$/enfant | Gratuit/ enfant** |

* Places limitées, inscription obligatoire | ** Toutes les activités de découverte sont gratuites pour les enfants accompagnés d'un parent.

AU FIL DE L'EAU

Permettez-moi de vous présenter le plus grand lac du parc. Jeune et en santé, avec une personnalité bien à lui : le lac Cascapédia. Partons en rabaska à la découverte de cet écosystème fascinant.

À LA TOMBÉE DU VENT

À la fin du jour, allons sur le lac en rabaska pour vivre un moment grisant : le crépuscule. La noirceur nous enveloppe, le vent s'apaise, tout devient différent. La lumière influence grandement ce qui nous entoure. Ses effets sont nombreux et parfois insoupçonnés. Être sur le lac à la tombée de la nuit est un souvenir auquel vous repenserez avec plaisir.

LA VALLÉE DES ROIS

La forêt boréale, cet écosystème dynamique est l'habitat typique de sa majesté l'élan d'Amérique. Accompagné d'un garde-parc naturaliste, vous comprendrez pourquoi le parc national de la Gaspésie abrite l'une des plus fortes densités d'orignaux au Québec. En découvrant une partie de son royaume, vous aurez peut-être la chance de faire sa rencontre.

LE CLIMAT QUI NOUS HABITE

Ici, au parc national de la Gaspésie, le climat a une grande importance sur la répartition des espèces dans le territoire. Est-ce que des changements ont lieu? Est-ce qu'ils sont perceptibles? Qu'en disent les scientifiques? Que peut-on observer?

RENCONTRES AU SOMMET

Il est une des raisons d'être du parc national de la Gaspésie, une des plus grandes spécificités de la région. Tous les efforts doivent être déployés pour sauver cette richesse collective inestimable. Venez découvrir cet ambassadeur, cet allié au destin précaire.

LE GRAND JEU PARCS QUÉBEC

Cet été, Pat l'original et ses amis vous invite à participer au Grand Jeu Parcs Québec! Les parcs nationaux vous attirent, vous inspirent? Vous croyez bien les connaître? Vous souhaitez les découvrir? Participez à ce grand jeu familial en compagnie de Pat et ses amis!

EN HIVER

N'HIBERNEZ PAS!

Dans quelques mois, quelques semaines, le parc national de la Gaspésie changera du tout au tout. Laissés aux bons soins de Dame Nature, les sommets se couvriront de blanc, signe annonciateur qu'une nouvelle saison de sports d'hiver est à nos portes. Si vous êtes de ceux qui adorent le bruit des skis de fond qui glissent sur une nouvelle neige ou de ceux qui utilisent leurs crampons de raquettes pour gravir les plus hauts sommets ou encore si vous êtes constamment à la recherche de poudreuse pour vos skis de descente, ici, vous serez comblés!

En hiver, un tout autre paysage s'offre à vous. Partez explorer sur plus de :

- 103 kilomètres de sentiers de raquette;
- 69 kilomètres de sentiers de ski nordique de courte durée;
- 22 kilomètres de sentiers de ski de fond tracés;
- 190 kilomètres de sentiers de ski nordique longue durée avec séjour en refuge;
- 5 domaines skiables pour la pratique de la randonnée alpine, le télémark ou le surf des neiges.

Prolongez votre séjour dans ce paradis hivernal en réservant à l'avance. Tous les types d'hébergement sont offerts : camping d'hiver, refuge, chalet et hôtel Gîte du Mont-Albert.



AUBERGE DE MONTAGNE DES CHIC-CHOCS

UN CONCEPT UNIQUE À L'EST DU CANADA

- Auberge 4 étoiles isolée et perchée à 615 mètres d'altitude
- Atmosphère intimiste et chaleureuse avec ses 18 chambres
- Destination parfaite pour les mordus de plein air et les adeptes de moments de détente
- Guides-accompagnateurs compétents qui vous stimulent et vous encadrent

Photo : Steve Deschênes



chicchocs.com
1 888 665-3091





UN DÉFI DE CONSERVATION QUI N'A D'ÉGAL QUE LA BEAUTÉ ET LA FRAGILITÉ DES RICHESSES À PROTÉGER.

Le 15 avril 1937, la proposition de création du parc de la Gaspésie était retenue par le lieutenant-gouverneur du Québec, Ésiouff-Léon Patenaude, sous le premier mandat de Maurice Duplessis. Les objectifs étaient alors de protéger la beauté panoramique du mont Albert et des monts de la Table (McGerrigle); d'assurer la protection permanente du saumon de la rivière Sainte-Anne ainsi que du caribou; et de promouvoir le développement touristique de la Gaspésie.

Encore aujourd'hui, soit près de 80 ans plus tard, la mission poursuivie par Parcs Québec, d'assurer la protection permanente de ces territoires et de les rendre accessibles à des fins éducatives et de pratique d'activités de faible impact, s'inscrit encore parfaitement dans l'esprit de création du parc en 1937.

Tous ceux qui ont parcouru le parc national de la Gaspésie sont unanimes quant aux beautés panoramiques de ce territoire. Tous repartent du parc avec le bonheur au cœur grâce à leur rencontre avec des caribous, à l'observation d'arlequins plongeurs s'alimentant dans des eaux tumultueuses ou à leur randonnée dans l'abondante poudreuse en hiver.

Ce sentiment de béatitude n'aurait pu se manifester sans avoir accédé au territoire. C'est dans ce contexte que l'accessibilité du territoire prend tout son sens quand il s'agit de poursuivre le volet de protection permanente de la mission des parcs nationaux. Le défi consiste donc à développer, utiliser et entretenir des voies d'accès bien intégrées dans des écosystèmes riches où des espèces caractéristiques, comme l'alouette cornue, côtoient des espèces rares telles que la minuartie de la serpentine. C'est à travers un effort collectif et respectueux de notre environnement que nous parviendrons à relever ce défi.

Si vous voulez en savoir plus sur les initiatives et les enjeux de conservation dans les parcs nationaux du Québec, rendez-vous à : parcsquebec.com/blogue.

Pour connaître les façons de participer à la conservation de nos parcs nationaux, rendez-vous à : fondsparcsquebec.com.

PRUDENT DE NATURE



En nature, ma **sécurité**,
c'est ma **responsabilité**

La Sépaq a pour mission d'assurer l'accessibilité à des milieux naturels représentant les joyaux de la nature québécoise. Elle a à cœur la sécurité de ses visiteurs. Elle vous invite à être prudent de nature!

Vous préparer adéquatement constitue le premier pas vers la pratique agréable et sécuritaire de vos activités. **VOUS ÊTES RESPONSABLE DE VOTRE PROPRE SÉCURITÉ** et la gestion des risques fait partie intégrante de votre expérience.

Avant de partir pour une excursion, **ASSUREZ-VOUS DE POSSÉDER LES COMPÉTENCES ET HABILITÉS REQUISES** à la pratique de l'activité choisie **ET DE RESPECTER VOS CAPACITÉS PHYSIQUES**. Votre sortie ne doit vous laisser que d'agréables souvenirs. Pour vous guider, consultez sur le site Web sepaq.com/securite les fiches-conseils relatives aux activités offertes par la Sépaq.

sepaq.com/securite



AIDE-MÉMOIRE POUR UNE MEILLEURE EXPÉRIENCE EN PLEIN AIR

AVANT DE QUITTER

- Prévoir partir en groupe d'au moins deux personnes.
- Vous informer des prévisions météorologiques.
- Apporter de l'eau et de la nourriture même s'il s'agit d'une activité de quelques heures.
- Prévoir des chaussures et des vêtements appropriés et adaptés aux conditions climatiques.
- Avertir un proche de l'endroit exact de votre destination ainsi que du moment prévu de votre retour.

UNE FOIS SUR PLACE

- Ne pas compter sur votre téléphone cellulaire.
- Vérifier le temps requis pour compléter votre activité.
- Respecter la signalisation et les avis d'interdiction, dont ceux concernant les feux à ciel ouvert.

AU RETOUR

- Une fois votre activité terminée, veuillez rapporter au personnel tout bris, anomalie ou problème remarqués.

RAPPEL



Lors de votre visite dans un parc national, ayez toujours en votre possession le reçu de votre droit d'accès ou votre carte annuelle d'accès.



Afin de préserver les richesses naturelles, il est interdit de prélever des éléments naturels (animaux, plantes, bois mort, roches, etc.) Aussi, pour éviter le piétinement de la flore, vous devez demeurer dans les sentiers de randonnée aménagés.



Les animaux trouvent tout ce dont ils ont besoin dans la nature pour se nourrir. Les nourrir peut leur être très dommageable. Ne laissez pas votre nourriture ou vos déchets à la portée des animaux.



Nous vous demandons de rapporter tous vos déchets.



Les animaux domestiques ne sont pas acceptés dans les parcs nationaux du Québec. Toutefois, les chiens-guides et les chiens d'assistance sont admis.

PROJET-PILOTE AUTORISANT LES CHIENS

Dès le 20 mai 2016, un projet-pilote encadrera la présence des chiens dans les parcs nationaux de FRONTENAC, de la JACQUES-CARTIER et d'OKA. Consultez les règles d'encadrement et les endroits autorisés sur le site Web de la Sépaq à sepaq.com/animaux.

EN CAS D'URGENCE 911

SÛRETÉ DU QUÉBEC

310-4141 (numéro unique) / *4141 (pour cellulaire)

Là où les réseaux cellulaires sont accessibles.

Parc national de la Gaspésie

1981, route du parc
Sainte-Anne-des-Monts (Québec) G4V 2E4
Information : 418 763-7494
Réservation : 1 800 665-6527
Courriel : parc.gaspesie@sepaq.com
Parcquebec.com/gaspesie

www.facebook.com/ParcNationaldeLaGaspesie

Dépôt Légal : 2016

Bibliothèque et Archives nationales du Québec
Photographies : François Boulanger, Mathieu Charland,
Steve Deschênes, Denis Desjardins, Philippe Henry

Tarification avant taxes pouvant être modifiée sans autres avis.

Le genre masculin est utilisé sans discrimination.



ÉOLE CAP-CHAT



1ère activité - Visite guidée de l'Éole.....Un des 20 coups de coeur du guide des vacances au Québec. Seule une visite guidée permet de connaître les secrets de Éole. Ce prototype de recherche et de développement durant cinq ans, cet incubateur de technologie en énergie éolienne inauguré en 1987 à Cap-Chat



2ième activité - Escalade de la tour (GRIMP), à l'aide de guides formés pour monter au 1er, 2ième ou au 3ième palier (100 mètres). Émerveillez-vous devant ce panorama environnant du Saint-Laurent, des Chic-Chocs, du parc Trans-Alta, de la nature avec des couchers ou levers de soleil, les perséides en août. Respirez les parfums enivrants de la Gaspésie originale dans toute leur pureté.



Éole Cap-Chat
Route 132
Route du village du Cap, C.P. 10
Cap-Chat (Québec) G0J 1E0
(418) 786-5719 / (418) 763-9935 cell.
(418) 786-9119 téléc.
Courriel: blandinc@globetrotter.net



LA MER À DÉCOUVRIR



- ★ Parc aquarium et bassins tactiles
- ★ Excursions en mer
- ★ Activité de cueillette de poissons
- ★ Musée
- ★ Camp de jour
- ★ Boutique de souvenirs de la mer
- ★ Café-terrasse, vue sur la mer

1, rue du Quai
Sainte-Anne-des-Monts

418 763-2500 - exploramer.qc.ca



Exploramer
La mer à découvrir. Découvrir la mer.

ATTRACTIONS
INCONTORNABLES
Gaspésie



Photo: Robert Brunet

Valmont

CHALETs

KAYAK SUR LA RIVIÈRE

RÉSTAURANT

CAP-CHAT 418-786-1355
www.valmontpleinair.com

Val

d'initiation en Deltaplane tandem

Introduction
Kite Surf
Location
Paddle Surf
Boutique
Cerf-volant

418 797-2025

VUE DU CIEL
MONT-ST-PIERRE, GASPESIE
deltaplanetandem.ca

380 millions d'années plus tard...



...on en parle encore
au site fossilifère du parc national de **Miguasha**



231, route Miguasha Ouest, Nouvelle (Québec) G0C 2E0
418 794-2475 • 1 800 665-6527
ParcsQuebec.com



La plus importante exposition d'art animalier à l'est du Canada!

*Centre des Arts
et des Sciences de la Nature*
(Galerie Monique et Gisèle Benoit)

Boutique : sérigraphies, DVD, CD et plus encore!

Présentations vidéo, causeries
et
rencontres avec
les artistes

Du 1^{er} juin au 15 octobre : ouvert tous les jours de 9 h à 18 h.
Hors saison et groupe : sur rendez-vous.

218, 1^{re} Avenue Est, Sainte-Anne-des-Monts
Téléphone : 418 764-2092

www.sasnature.org www.facebook.com/sasnature

ENTRÉE GRATUITE!