

"La vie, c'est l'espoir!"

par Louise Lamothe

"La vie c'est l'espoir" est le thème de la semaine de sensibilisation à la gériatrie qui aura lieu du 12 au 18 février à travers le Québec. À l'Hôtel-Dieu de Saint-Hyacinthe, le plus grand centre pour malades chroniques de la province, tout a été mis de l'avant afin que cette semaine ne passe pas inaperçue.

L'objectif de cette semaine est le changement radical dans la perception des soins prolongés. La gériatrie, c'est-à-dire la médecine de la vieillesse, prend de nos jours de plus en plus d'importance puisque les centres hospitaliers pour ce genre de clientèle sont plus nombreux aujourd'hui qu'il y a vingt ans.

Durant cette semaine de sensibilisation, un programme a été créé à l'effet que les administrateurs, le personnel médical et non-médical, les bénéficiaires et la population en général prennent conscience de l'attention et des soins qu'on devrait apporter aux personnes âgées et aux malades chroniques. L'ouverture de la semaine aura lieu le dimanche 12 février, à 13 heures 30, alors qu'une messe communautaire présidée par Mgr Langevin sera destinée au personnel et aux bénéficiaires de l'Hôtel-Dieu. Après la célébration, la direction rencontrera les responsables pour dialoguer au sujet des bénéficiaires de soins.

Au cours de la semaine, plusieurs activités ont été mis sur pied pour les bénéficiaires: bingo, exposition de pièces artisanales, etc... Par ailleurs, les membres du conseil des médecins et des dentistes visiteront les services de rééducation, les membres de la direction rencontreront les employés de leurs services respectifs, la direction et les chefs d'unités de soins rencontreront les membres du comité des bénéficiaires etc... Un grand rassemblement

dans la salle des loisirs clôturera cette semaine d'activités. M. Yvan Labranche sera le responsable de cette fête et il sera assisté des dames auxiliaires et des religieuses bénévoles.

QUALITÉ ET QUANTITÉ DES SOINS

Durant cette semaine de sensibilisation à la gériatrie, la qualité et la quantité des soins dispensés aux personnes âgées et aux malades chroniques revêtent un caractère bien particulier. Il ne s'agit pas de doubler d'attention durant cette semaine puis de revenir aux bonnes vieilles habitudes. La vocation de l'Hôtel-Dieu est à repenser perpétuellement avec l'évolution que prend la gériatrie. Ces deux éléments sont difficiles à évaluer puisque tout cela dépend du genre de médecine que l'on désire pratiquer auprès des bénéficiaires concernés. Il faut humaniser, respecter les droits des malades.

L'Hôtel-Dieu, avec ses oeuvres d'hospitalisation et d'hébergement, devrait avoir une vocation d'un centre gériatrique à préoccupation gérontologique avec une gamme de niveaux de soins qui couvriraient toute la clientèle quel que soit l'âge ou la maladie. L'inventaire périodique des niveaux servirait à établir le besoin de soins selon une formule spéciale et scientifique conçue à cette fin. Il y aurait seulement des centres gériatriques qui servent des niveaux de soins selon les services de base en place. Ainsi, les permis d'opération pourraient être respectés et les budgets appropriés seraient accordés selon la norme d'heures de soins payées et calculées.

RELATIONS AVEC LES BÉNÉFICIAIRES

En cette semaine de prise de conscience des soins que les bénéficiaires sont en droit de recevoir,

l'administration devrait rencontrer plus souvent les bénéficiaires par petits groupes ou individuellement. Cette institution devrait avoir une politique écrite sur la façon de formuler une plainte et mettre en évidence la formule mise de l'avant par le Conseil régional des services sociaux et de santé. Malgré les nombreuses activités organisées

par l'occupation thérapeutique et par l'association des dames auxiliaires, plusieurs bénéficiaires sont isolés. Il faudrait s'assurer que tous les malades soient vus et invités à participer aux activités. Il serait bon d'intégrer au personnel soignant des ergothérapeutes, des physiothérapeutes et des moniteurs en occupation thérapeutique

qui viendraient dans toutes les unités et exploiteraient tout ce qui est possible de faire.

En terme de relations avec les bénéficiaires, le personnel soignant est le principal élément d'approche et de compréhension. Il est inconcevable que l'on accepte auprès des malades des personnes qui soient impolies, impatientes, incompréhensives

et même qui rudoient les malades.

Un accent devrait être mis sur la formation du personnel soignant. Un diaporama est présentement en préparation et a pour thème "L'humanisation des soins". L'idée d'un tel diaporama est justement de démontrer comme il n'est pas facile de travailler auprès de personnes atteintes de



maladies chroniques. Il faut que le personnel soit des plus motivés et certains efforts fournis par certains comités comme celui de l'évaluation du client, ne doit pas passer sous silence.

Toute relation avec les bénéficiaires doit être teintée de dévouement et de compréhension particulièrement de la part du personnel soignant. Les besoins des personnes âgées malades ne sont pas toujours compris par le personnel.

LE CORPS MÉDICAL

À l'Hôtel-Dieu de Saint-Hyacinthe, l'intérêt pour la médecine gériatrique semble se dessiner et est une preuve éloquente d'une amélioration certaine. L'Hôtel-Dieu est un centre gériatrique qui répond à une clientèle appelée "soins prolongés". Ce centre ne doit pas être considéré comme la seule solution définitive aux besoins des personnes âgées. Il devrait de plus dispenser des services sur une base à la fois interne et externe. Cependant, la partie externe n'est pas encore organisée mais est l'un des projets prévus par le centre. Il faut intégrer le plus possible les médecins au sein de l'administration par le truchement de l'exécutif et du Conseil des médecins.

Les principes de base de la gériatrie pourraient alors être mis de l'avant, à savoir les personnes âgées ont droit à une qualité de vie au même titre que les autres membres de la société; il faut leur assurer l'autonomie maximale, retarder leur hébergement ou hospitalisation et raccourcir la durée de leur séjour tout en assurant leur sécurité en externe; les problèmes des personnes âgées et les solutions à apporter ont une composante sociale très importante; la vieillesse n'est pas l'unique cause de la maladie, il faut rechercher les causes pathologiques, les corriger et

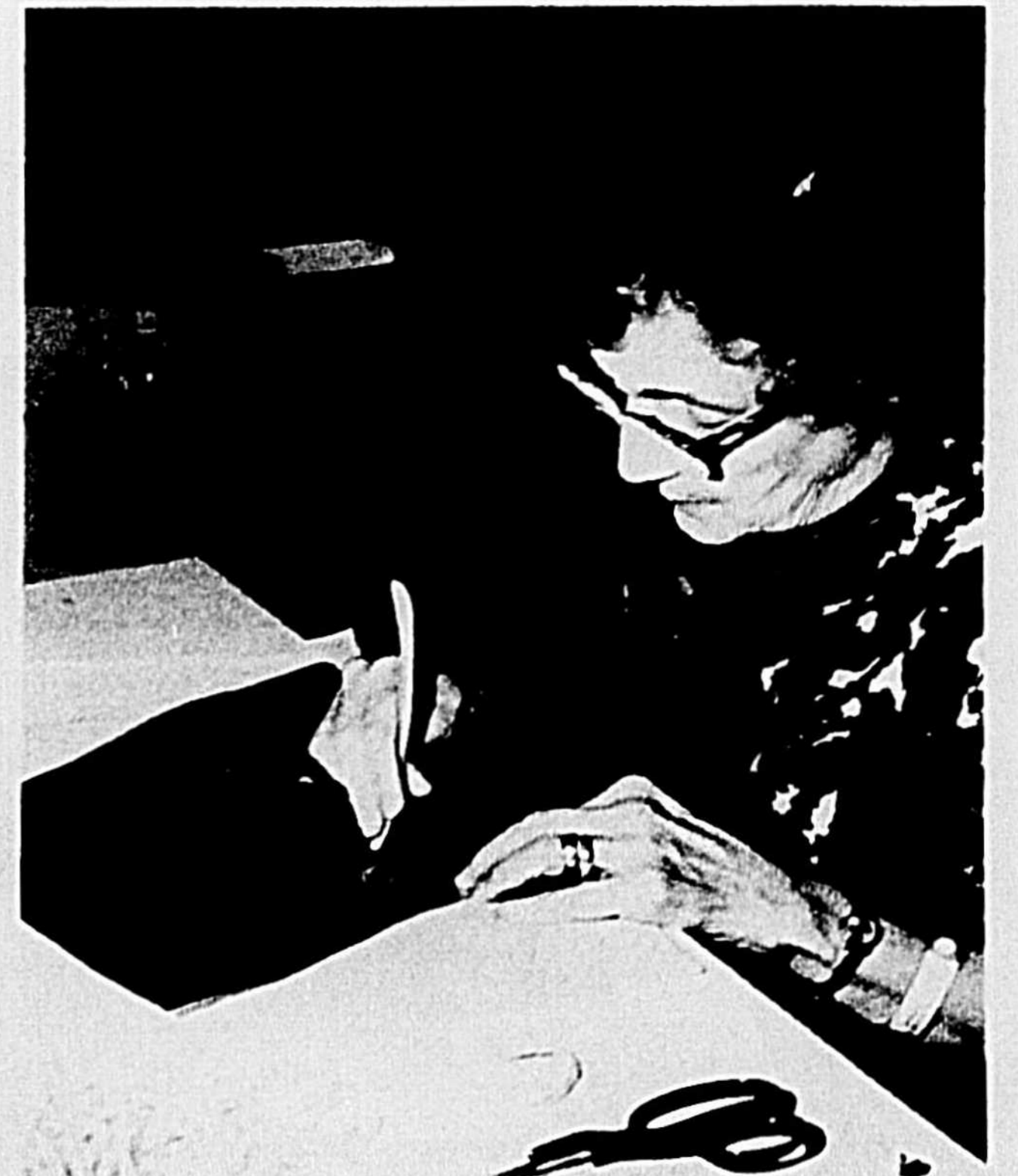
photos
Raymond
Bélanger

activer le patient; une réponse adéquate doit être fournie aux besoins des personnes âgées et ceci ne peut être assuré que par un ensemble intégré de ressources telles les services hospitaliers internes et externes, l'hébergement et les soins à domicile. Tout service gériatrique devrait être constitué de médecins, de personnel soignant, de psychologues et de travailleurs sociaux.

L'organisation médicale dans un centre comme l'Hôtel-Dieu, est sujet à certaines contraintes de nature et d'intensité selon son évolution. Les principales contraintes sont peut-être le peu de connaissance et la manque d'intérêt des médecins en général pour la gériatrie quoique certains médecins sont plus sensibilisés qu'avant, l'absence quasi totale de médecins spécialistes en gériatrie au Québec et la déficience dans les modes de rémunération établies par les conventions face aux particularités de la pratique médicale en milieu gériatrique.

SEMAINE SPÉCIALE

Cette semaine de sensibilisation à la gériatrie a été conçue à l'effet de produire un changement radical dans la perception des soins prolongés qui se poursuivra dans les semaines, les mois et même les années à venir. Cette semaine veut en fait changer nos préjugés envers les personnes âgées et les malades chroniques qui sont hébergés à l'Hôtel-Dieu de Saint-Hyacinthe. Ces personnes ont également leur mot à dire... il faudrait bien les écouter!



CHRONIQUE CHRONIQUE CHRONIQUE

Du député de Verchères..

Un gouvernement propre

Lorsque l'on élit des députés et un gouvernement, on s'attend à ce qu'ils agissent bien et en conformité avec les engagements qu'ils avaient pris précédemment.

Au moment où, après un an de pouvoir, je parcours une nouvelle fois le comté de long en large, je crois indiqué de faire le point sur l'un des aspects les plus fondamentaux de l'action gouvernementale: un gouvernement propre.

Au cours de la dernière campagne électorale, le Parti québécois s'était engagé à donner à la population un gouvernement propre au profit des intérêts collectifs plutôt que de certains intérêts particuliers.

Cette vieille et hideuse pratique du patronage qu'on avait même fini par institutionnaliser, était profondément ancrée chez nous et il fallait agir énergiquement.

Si l'on dresse le bilan des gestes posés par rapport à cet objectif, voici ce que l'on peut noter:

- Adoption d'un code d'éthique le plus sévère qui soit en Amérique: tous les ministres doivent présenter leurs états financiers, qui sont rendus publics, et se départir de leurs intérêts dans des compagnies qui font affaire avec le gouvernement. De plus, ministres et députés doivent refuser tous les cadeaux qui leur sont offerts qui ont une valeur supérieure à \$25.

- La loi sur le financement des partis politiques abolit le système des caisses électorales occultes et empêche compagnies, bureaux de professionnels et syndicats à contribuer à la caisse d'un parti politique.

- Lois obligeant les communautés urbaines de Montréal, Québec et Outaouais et la ville de Montréal de demander des soumissions publiques pour leurs travaux.

- Abolition des "listes" partisanes d'avocats engagés par le ministère de la Justice et économie de \$4.5 millions versés auparavant aux bureaux de pratique privée.

- Nouveau mode de sélection des juges, éliminant le favoritisme et l'arbitraire.

- Création d'une commission d'enquête sur le coût exagéré des installations olympiques.

- Poursuite de l'enquête policière relative à un système de corruption relié aux activités de la Société des alcools et contrôle plus serré des pratiques de la S.A.Q.

- Modification profonde du système de



distribution de Loto-Québec en abolissant les réseaux parallèles de concessionnaires et en intégrant des organismes sans but lucratif aux opérations de cette société d'État. Autre économie substantielle: \$8 millions par année.

- Suppression des listes politiques qui étaient courantes, particulièrement aux ministères des Travaux Publics et de l'Approvisionnement, des Transports et de l'Agriculture, et mise en vigueur de nouvelles modalités dans l'attribution des contrats pour tous les ministères.

- Création annoncée d'un Office de recrutement pour la Fonction publique et nouvelles mesures administratives permettant une véritable égalité de chances pour le placement étudiant et l'embauche d'occasionnels dans différents ministères.

- Multiples changements administratifs dans tous les ministères pour éliminer les fiefs et les empires personnels de certains employés de l'État.

Tous ces changements ne signifient pas que le gouvernement du Parti québécois soit parfait; il est composé d'hommes et de femmes qui ne sont pas à l'abri de tentations. Mais il fait le maximum d'efforts pour mettre toutes les chances d'honnêteté de son côté.

Pour la première fois réellement, un gouvernement québécois fait la preuve que le patronage n'est pas une fatalité et qu'une administration énergique, efficace et honnête peut en finir avec cette plaie des régimes précédents.

Jean-Pierre Charbonneau
Député de Verchères
Assemblée nationale du Québec

Que lisent nos politiciens

De l'histoire à la bande dessinée ...

Une entrevue de Gérald Leblanc

Comme la plupart des députés québécois, Jean-Pierre Charbonneau s'est remis à l'écoute de l'histoire afin de mieux affronter la question fatidique du référendum. À la mi-octobre, son maître d'occasion était l'historien Michel Brunet avec le volume Notre passé-Le présent et nous, publié aux éditions Fides en 1976.

Depuis son élection dans Verchères le 15 novembre, l'ancien journaliste vedette des quotidiens Le Devoir et La Presse a cotoyé le chanoine Groulx et Marcel Rioux. Au cours d'un déjeuner au Parlementaire, le restaurant de l'Assemblée nationale, le jeune député nous explique son point de vue: le référendum c'est, pour lui, une question d'histoire. Seuls ceux qui auront bien compris l'histoire du peuple québécois, pourront selon lui, "vendre", la

thèse de la souveraineté-association de son parti.

Jean-Pierre Charbonneau veut maintenant devenir un des meilleurs "communicateurs" lors de la grande enchère du référendum. Ceux qui l'ont connu comme journaliste sauront que cette décision ne doit pas être prise à la légère, même si elle sort presque de la bouche des enfants. Né le 3 janvier 1950, Jean-Pierre Charbonneau s'est fait voter le titre de benjamin de l'Assemblée nationale, par son collègue de Drummond, M. Michel Clair, né le 16 juin 1950.

Outre l'histoire, qu'il a placé à la tête de sa liste de lecture, M. Charbonneau a découvert l'importance des sciences économiques. C'est d'ailleurs un volume dirigé par un de ses collègues, M. Rodrigue Tremblay, qu'il "étudie" présentement. Ce volume publié, sous la direction du ministre de l'Industrie et du Commerce, par les Presses de l'Université du

Québec, s'intitule L'économie québécoise - Histoire, développement, politique. Il s'agit d'un traité de base, marqué par une démarche sympathique au mouvement souverainiste.

On a beau être criminologue et avoir connu du succès comme reporter des affaires policières, il faut aussi être familier avec l'abc de l'agriculture lorsqu'une partie de ses commettants cultivent la Vallée du Richelieu. En bon député de Verchères, Jean-Pierre Charbonneau s'est donc abonné à la Terre de chez nous qu'il lit religieusement.

Par contre, notre jeune député n'arrive plus à lire les journaux produits par ses anciens confrères. Heureusement que l'Assemblée nationale prépare, un revueil d'articles choisis quotidiennement, l'Argus, dont le format permet une lecture discrète durant les travaux de la Chambre.

Si à Québec c'est un petit traité de politique de Julien Freund, précieusement gardé depuis le cégep, qui constitue le livre de chevet de Jean-Pierre Charbonneau, à sa résidence de Répigny les bandes dessinées régissent en maître. Il

possède les séries entières d'Astérix, de Michel Tanguay et du Lieutenant Blueberry... "On y trouve un aussi bon suspense que dans les films de Leone", selon l'auteur de la Filière canadienne, un des best-sellers de l'édition québécoise.



GÉRARD LESSARD,
AUDIOPROTHÉSISTE
EXAMEN AUDIO-PROTHÉTIQUE
Service auditif complet, prothèses auditives.
Bureau tous les jours de 9h. à 4h.
905 rue du Palais, Saint-Hyacinthe
774-0234

Une bonne grosse bouteille de Sprite pour seulement

25¢*

OU MOINS

*Consigne en plus

c'est vraiment la combine parfaite!

La grosse bouteille de Sprite de 750 ml, munie d'une pratique roto-capsule, pour seulement 25 cents ou moins (plus la consigne)... on ne peut pas demander mieux!

La combine parfaite du goût citron-limette de Sprite, quand on a une vraie grosse soif... on ne peut pas demander mieux!

Pour ta soif, Sprite est là!



En vente présentement chez les marchands participants de la région desservie par:

Paul St-Onge (1973) Inc. 3085 St-Pierre, St-Hyacinthe, Qué. Tél. 774-5345

Embouteilleur autorisé de Sprite sous contrat avec Coca-Cola Ltée. Sprite est une marque déposée de Coca-Cola Ltée.

Donnez des vacances à votre auto.

60,750 PERSONNES LISENT LE COURRIER DE SAINT-HYACINTHE

w.h.perron

NOUVEAU CATALOGUE

Amateurs de jardins
Écrivez aujourd'hui afin de recevoir le **GUIDE DU JARDINIER**

78

Un guide précieux pour mieux soigner votre jardin renfermant de nombreuses pages sur les soins à y apporter.

Prix \$1.00 seulement, remboursable avec toute commande de \$5.00

- Un catalogue de format 8 1/2" x 11"
- 172 pages abondamment illustrées
- 52 pages aux belles couleurs naturelles
- Semences pour fleurs et légumes
- Dahlias — Glaïeuls — Bulbes, etc.
- Arbustes et arbres fruitiers, plantes vertes, roses, arbrisseaux, etc.
- Semences à gazon, fertilisants, insecticides, etc.
- Outils et accessoires pour le jardinage, tracteurs, livres et brochures, etc.

w.h.perron
515, boul. Labelle, Chomedey, Laval, Québec. H7V 2T3

Remplir et poster le bon dès aujourd'hui. Joindre \$1.00 en indiquant si vous désirez le guide en français ou en anglais.

Pas de C.O.D.
 FRANÇAIS ANGLAIS

Nom
Adresse App.
Ville Prov. Code

Un métier "d'homme":

Meubles construits par des femmes!

par Juliette Lassonde

Elles exercent un métier qui, jusque-là semblait une chasse-gardée réservée aux hommes.

Solange Boulet et Margie Copeley caressaient depuis au moins trois ans l'idée de mettre sur pied un atelier pour "femmes seulement". Leur projet prenait forme il y a un an et demi avec l'ouverture, dans l'ouest de la ville de Montréal, "La Boîte à Onglets," atelier d'ébénisterie. Plusieurs femmes se sont jointes aux fondatrices, l'une veillait à la comptabilité, l'autre assumait l'administration, deux autres s'étant tellement intéressées au travail du bois qu'elles étaient prêtes à s'engager définitivement aux côtés de Solange et Margie pour mener à terme leur grand projet: dessiner, réaliser et vendre des meubles originaux, travaillés à l'ancienne, c'est-à-dire assemblés exclusivement avec des chevilles de bois.

Et puis, tout a craqué: fin juillet dernier, le bois, l'atelier, les établis et les outils achetés à coups de privations se sont volatilisés dans un énorme brasier. Tout a été détruit: même le mobilier de chambre à coucher tout en pin gougeonné, terminé après de longs mois de travail qui, à lui seul valait \$2.000.

Margie et Solange avaient consacré les deux premières années de leur association à étudier la fabrication des meubles anciens de qualité selon des dessins originaux et à perfectionner leur métier. La Boîte à Onglets avait réussi à se tailler une réputation de qualité dépassant largement la production commerciale à la chaîne nettement orientée vers le profit. Tous les morceaux d'un meuble fabriqué par elles, sont en bois, y compris les tiroirs-dos, côtés et fonds. C'est avec ferveur que les deux femmes parlent de leur métier, des méthodes employées, de ce travail d'artisan qu'elles veulent perpétuer. C'est pourquoi, les deux ouvrières, à La Boîte à Onglets, partageaient leur temps entre l'exécution de meubles sur commande et les cours qu'elles donnaient à d'autres femmes. Car, elles le savent d'expérience, apprendre à travailler le bois, au Québec, pour une personne de sexe féminin, est toute une entreprise. Il faut, pour réussir à se faire inscrire aux cours de formation professionnelle de la main-d'oeuvre, être très décidée à gagner son point.

Solange ne s'est pas laissée intimider par le refus des fonctionnaires. Elle est revenue à la charge deux fois, cinq fois, dix fois, jusqu'à ce que finalement, après les avoir tellement tarabustés et enquinés, on lui dise oui pour avoir la paix. Elle leur a téléphoné deux fois

par semaine, leur a adressé une lettre de trois pages, s'est conformée à chacune de leurs exigences...

"Pour se débarrasser de moi, il ne leur a plus resté qu'à acquiescer à ma demande et à accepter mon inscription, qui fut d'ailleurs annulée au dernier moment... "Les quinze gars sont là, c'est complet, qu'on m'a dit. Pas de place pour vous à moins que l'un d'eux ne se désiste". Ma chance a justement été que l'un d'eux lâche."

Pourquoi ne veut-on pas de femmes dans les cours d'ébénisterie? Toutes les excuses sont bonnes et on ne nous prend pas au sérieux, répond Solange. "Un conseiller en main-d'oeuvre, plus chétif et délicat que moi, m'a dit que ça demandait trop de force pour une femme".

Dès le premier cours, un professeur lui a lancé sur un ton peu moqueur: "Vous pouvez toujours commencer, de toute façon, la moitié des élèves quittent avant la fin." Ce qui n'a pas manqué de se produire cette fois-là aussi. Effectivement, cinq gars sur 14 ont abandonné en cours de route. "Et de tous mes camarades de cours, je suis la seule à avoir ouvert mon propre atelier", remarque Solange, non sans une fierté bien légitime.

Avant d'ouvrir la Boîte à Onglets, Solange s'était présentée "enthousiaste et bien naïve", concède-t-elle, munie de son beau diplôme arraché presque à la Main-d'oeuvre, auprès d'une bonne dizaine d'employeurs. "Ce que j'ai dû entendre!" Un exemple de ces rebuffades, le plus éloquent de tous peut-être: "On n'engage pas de nègres ici, encore moins de femmes!"

Pour Margie, les choses sont passées bien différemment. Elle n'a pas suivi de cours formels. Ce qu'elle sait, elle l'a appris par elle-même dans les livres et à travers son expérience: un collectif du travail du bois fondé par elle et cinq autres femmes, collectif disparu aujourd'hui et dont la relève était assurée jusqu'à cet été par la Boîte à Onglets.

Les cours pour "femmes seulement" offerts par l'atelier-école ont connu un grand succès. Quelque deux cents élèves - des mères de famille, des femmes au travail, des étudiantes - ont appris les techniques de base du travail du bois et le fonctionnement des machines. Plusieurs voulaient ainsi combler une lacune dans l'éducation des filles et apprendre à se débrouiller seules face à tous les petits travaux routiniers qui surgissent quotidiennement dans une maison. D'autres espéraient devenir professionnelles, ce qui supposait par la suite un stage d'apprentissage.

À la suite de l'incendie qui a tout détruit, mettant abruptement fin aux activités de la Boîte à Onglets, jetant par terre une entreprise qui avait déjà surmonté (péniblement) d'innombrables obstacles, professeurs et élèves ne se sont pas avoués vaincus. Elles ont entrepris une levée de fonds dans l'espoir de rouvrir l'atelier-école. Elles ont déjà reçu plusieurs dons; elles espèrent que non seulement les anciennes élèves répondent à leur appel, mais aussi le grand public, des magasins, des industries et aussi les associations et groupements féminins.

"Ce que nous faisons ici est politique, déclaraient Solange et Margie à une journaliste du magazine Actualité, en avril 1977. Les femmes qui devien-

dront ébénistes fonderont peut-être à leur tour leur propre atelier, ou iront, en force, exiger du travail dans d'autres entreprises. Nous fonctionnons à l'atelier contrairement à ce qui se passe ailleurs, sans hiérarchie et sans rapports de force. Un jour nous bâtirons notre propre atelier-maison. Nous avons la sensation très forte d'avoir déjà renversé pas mal d'obstacles: on se sent habiles et inspirées. Et capables d'inspirer d'autres femmes."

En attendant, Solange et Margie travaillent chacune dans un atelier de meubles. Si vous pouvez les aider à rouvrir la Boîte à Onglets, faites parvenir vos dons à Solange Boulet, 2339, rue Dorion, Montréal, H3C 1S5.

Extrait de l'entrevue accordée à Renée Rowan.

Le Téléphone de Saint-Liboire

Hausse des tarifs aux abonnés

Depuis le 1er janvier, les abonnés de la compagnie Le Téléphone de Saint-Liboire de Bagot subissent une hausse des tarifs. Cette compagnie dessert les municipalités de Saint-Liboire, Saint-Dominique, Saint-Valérien-de-Milton et Saint-Simon. Cette hausse fut autorisée récemment par la Régie des Services publics du Québec.

L'augmentation tarifaire vise la totalité des quelque 650 abonnés de la compagnie. Le taux d'abonnement mensuel pour une ligne individuelle est porté de \$5.10 à \$6.70 dans une résidence privée. Pour une ligne à deux abonnés, le taux mensuel passe de \$4 à \$5.40 et de \$3.60 à \$4.80 pour une ligne à plusieurs abonnés. L'abonné d'une ligne d'affaires voit son taux d'abonnement porté de \$12.25 à \$16.60.

L'ordonnance de la Régie des Services publics du Québec souligne la nécessité d'une telle hausse en considérant l'ampleur des investissements auxquels doit consentir la compagnie pour améliorer la condition, la capacité et la qualité du réseau.

Des fonds nouveaux seront investis pour augmenter la

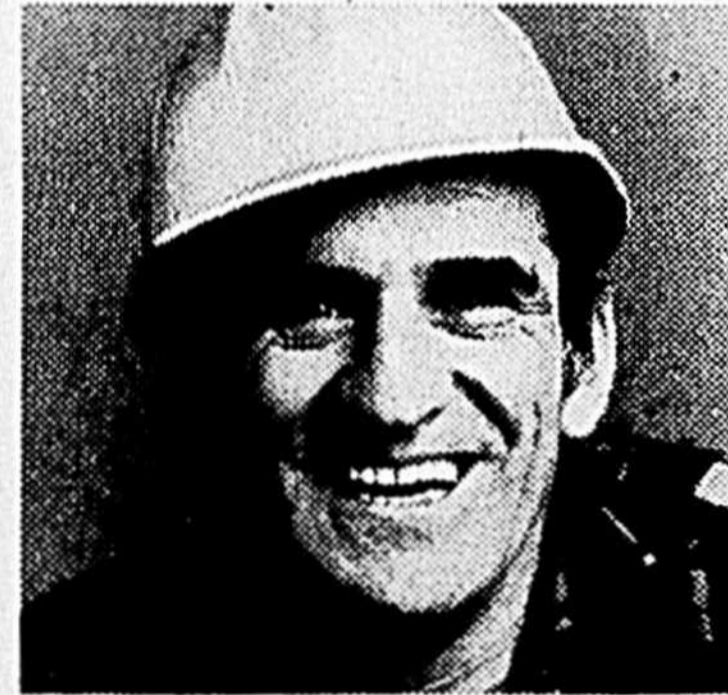
capacité des câbles du réseau, augmenter le nombre de lignes privées et compléter le dégroupement des lignes rurales.



Le club Optimiste de Sainte-Rosalie tenait une rencontre le 4 janvier à Saint-Dominique afin de parrainer le club Optimiste de cette localité. C'est le mercredi 25 janvier qu'on officiellement accepté les 35 nouveaux membres du club Optimiste de Saint-Dominique. On aperçoit sur la photo M. Gérald Boivin, adjoint au Gouverneur, qui remet la rosette de président à M. Bernard Tanguay, président du club Optimiste de Saint-Dominique.

C'est évident qu'ils ont vu leur courtier d'assurances

L'assurance Automobile est devenue obligatoire et entraîne beaucoup de complications. Mais les automobilistes bien avisés ont pensé tout de suite à demander l'aide de leur courtier d'assurances, afin de se simplifier l'existence et de s'assurer qu'ils sont protégés dans la mesure de leur besoin.



"Mon courtier aime bien transiger avec des gens compétents."



"Moi, je démarre en toute sécurité."



"Une protection complémentaire au régime public, c'est l'assurance individuelle de ma police d'assurance!"



"Pour mon courtier, l'assurance Automobile c'est avant tout une question de service."



"\$50 000 en responsabilité civile, c'est le minimum légal."



"Un nouveau régime d'assurance Automobile! Mon courtier m'a renseigné, il m'a aidé."



"Il m'a bien renseigné sur la protection dont j'avais besoin pour mon véhicule."



"Je voyage fréquemment à l'extérieur du Québec; aussi ai-je pris mes informations sur les conséquences d'un éventuel accident."



"Avec tous ces changements qui surviennent en assurance Automobile, j'ai préféré contacter mon courtier."



Roulez bien assurés!



Les Prévoyants du Canada
assurance générale - assurance-vie

Siège social: 801 est, rue Sherbrooke, Montréal, Québec H2L 1K8

L'eau potable c'est important

JE L'AI TROUVÉ!
LES ANNONCES CLASSÉES
773-6028

SIMON RANGER
Centre Cascades
St-Hyacinthe, Qué. Tél. 774-5001
Opticien d'ordonnances Dispensing Optician
Chez OLO Al
Optique Laurentienne Ltée Laurentien Optical Ltd
1275, des Cascades

Ca aussi, ça s'apprend!

Collaboration Louis-A. Bernard

S'il existe bien des façons de devenir exploitant agricole, l'une des plus rapides et des meilleures est de suivre les cours de formation, dispensés à l'un des deux instituts de technologie agricole du ministère de l'Agriculture du Québec.

Les ITAA La Pocatière et Saint-Hyacinthe assurent aux futurs agriculteurs la compétence technique et administrative nécessaire à l'exercice de leur profession et favorisent la préparation d'une relève agricole en mesure de comprendre l'évolution de la science et de la technologie.

teurs de l'environnement de leur exploitation agricole. Sans oublier l'accent mis sur la fonction d'agent de changement, car non seulement l'on veut faire des étudiants, des agriculteurs d'avant-garde quant aux méthodes utilisées, mais aussi des personnes dynamiques possédant un réel effet d'entraînement dans le milieu agricole.

De plus, aux ITAA, on propose un milieu de vie étudiante stimulant. On y côtoie des jeunes de tous les coins du Québec et les loisirs socio-culturels y sont bien organisés.

Les garçons et filles de la relève doivent réserver un excellent apprentissage d'exploitant agricole on peut faire parvenir une demande d'admission à l'un des ITAA avant le 1er avril 1978 en s'adressant à:
La direction des études
Institut de technologie agricole et alimentaire
LA POCATIÈRE
GOR 1X0

La direction des études
Institut de technologie agricole et alimentaire
3230 rue Sicotte
SAINT-HYACINTHE J2-S 2M2



Les étudiants en formation agricole sont appelés à suivre des cours en machinerie et équipements agricoles, ce qui leur permet de connaître le mécanisme et les ajustements des différentes machines en vue d'un achat plus adapté à leur entreprise agricole et de les rendre capables d'évaluer l'efficacité de divers types de machinerie et de mieux organiser le travail.



Tous les étudiants inscrits en formation d'exploitant agricole suivent un cours de base en botanique, ce qui leur permet d'identifier et de connaître tous les végétaux d'importance agricole.

DURÉE ET EXIGENCES

La formation des exploitants agricoles s'étend sur une période continue de deux ans. Elle comprend quatre sessions de cours couvrant les aspects humains, sociaux, économiques et techniques de la question agricole et deux périodes de stages sous le contrôle d'un responsable attiré, dans des fermes spécialement sélectionnées. Pour y accéder, les candidats doivent être résidents du Québec et avoir réussi un secondaire V avec les concentrations suivantes: physique 422, mathématiques 422 et chimie 432, ou encore avoir acquis toute qualification jugée équivalente. L'admission comporte une entrevue obligatoire permettant de juger de la motivation des candidats et de leur connaissance du milieu; on leur demande aussi de travailler sur une ferme, l'été précédant leur entrée à l'ITAA.

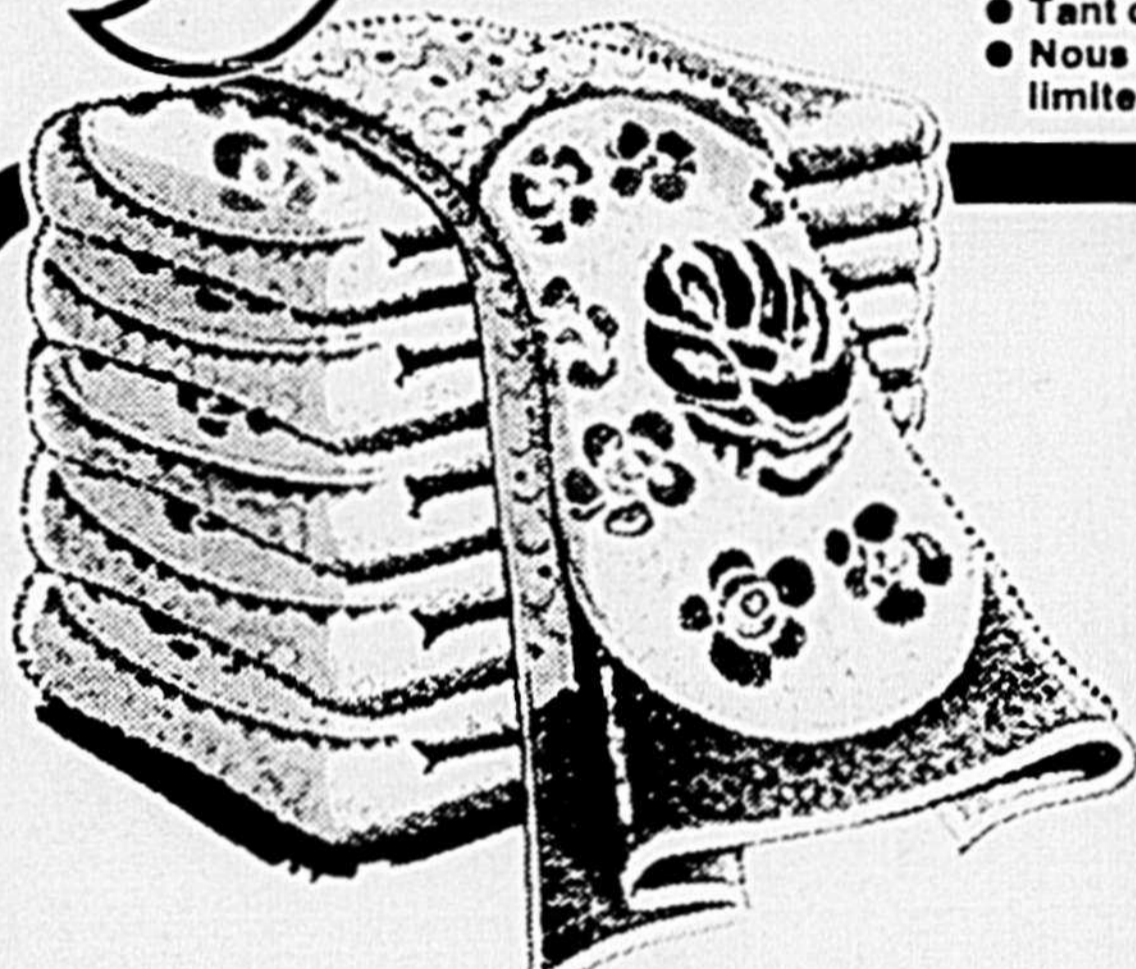
ORIENTATION

Aux instituts de technologie agricole et alimentaire, on désire former des vrais chefs d'entreprise. Aussi le programme est-il orienté de manière à ce que les étudiants puissent bien comprendre le fonctionnement d'une ferme, exécuter une planification de façon réaliste, appliquer les connaissances acquises à leur future ferme et analyser les fac-

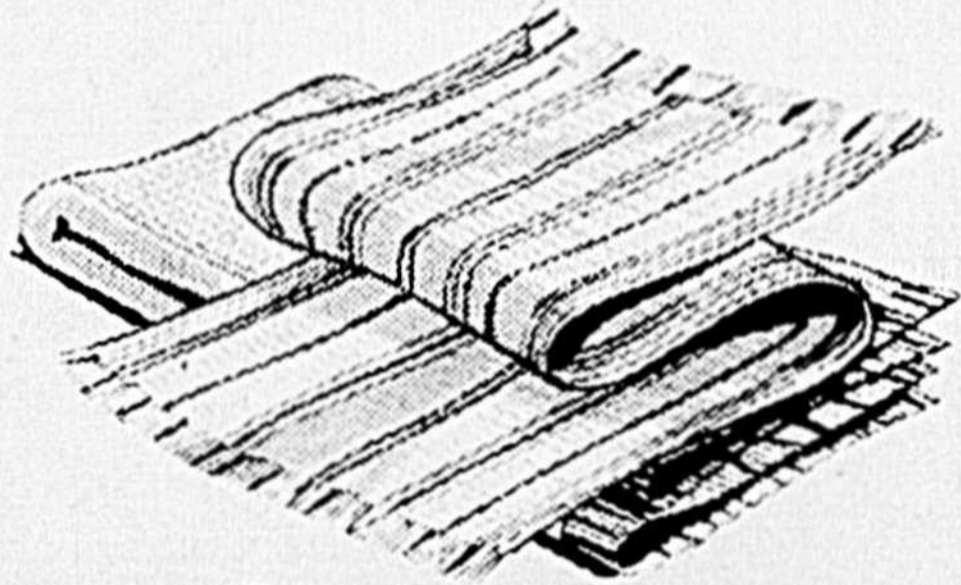
LaSalle ACHATS JUDICIEUX

- Prix en vigueur jusqu'à samedi
- Tant qu'il y en aura!
- Nous nous réservons le droit de limiter les quantités.

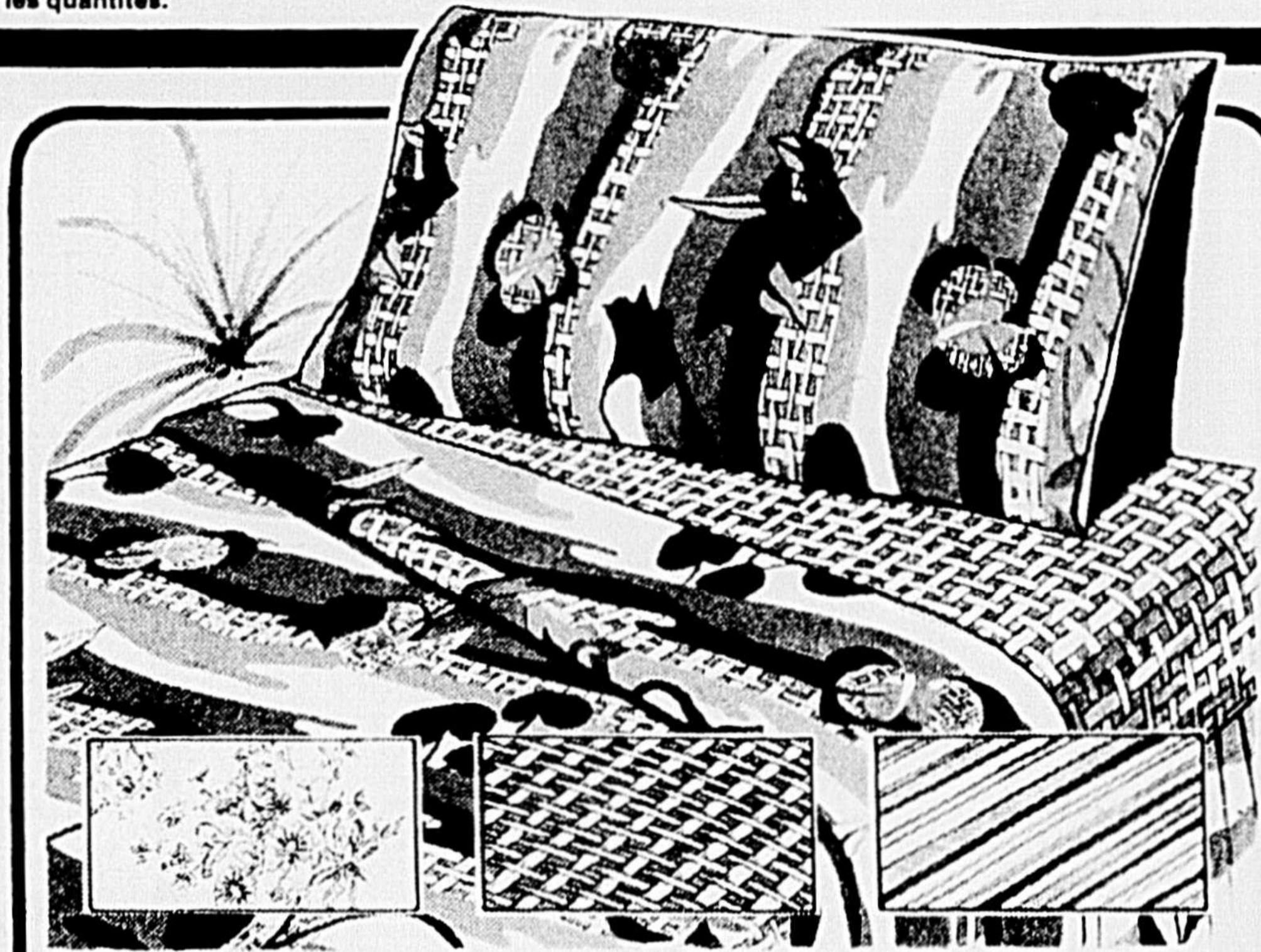
Une occasion sans pareille d'économiser !



SERVIETTES DE BAIN JACQUARD
Tissu éponge 100% coton doux et absorbant. Motif jacquard et coloris variés. Env. 20 x 40 po. **1 16**



LINGES À VAISSELLE COTON
100% coton. Choix de tissage gaufré, quadrillés ou rayures en tons variés. Env. 16 x 28 po. **3 pour 1 15**



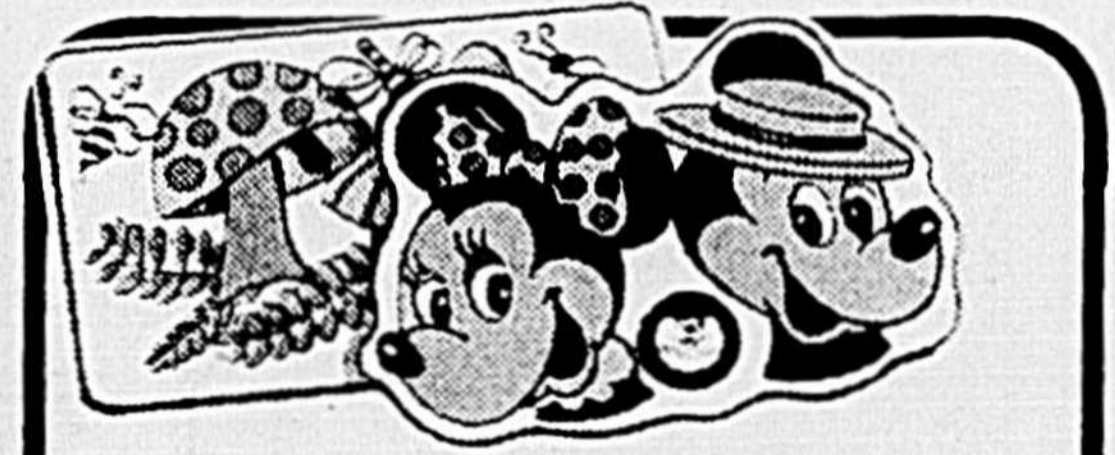
ENS. DRAPS AU REPASSAGE PERMANENT

Polyester-coton sans repassage. Motifs et coloris variés. Ens. lit jumeau: 1 drap housse 39" x 75", 1 drap plat: 66" x 100" et 1 taie d'oreiller. Ens. lit double: 1 drap housse: 54" x 75", 1 drap plat: 81" x 100" et 2 taies.

Jumeau

Double

\$15 \$19



JOLIS NAPPERONS DE CUISINE
Napperons en vinyle. Motifs "cuisine" ou enfantins. Coloris variés. Env. 12" x 18". **2 pour 1 50**



DÉBARBOUILLETES JACQUARD
Tissu éponge 100% coton. Motif jacquard. Coloris variés. Env. 12" x 12". **3 pour 86¢**



SUCCULENTS BISCUITS LIDO
Boîte de 450 g. Choix de: "Supreme Assortment" ou "Eclair" selon vos goûts. **88¢**



- Shampoing doré LaSalle, 1,5 l.
- Shampoing aux herbes LaSalle, 1,5 l.



AU CHOIX 1 66 CH.
● Bain mousse aux algues marines, 1,5 l.

12 SUPER-SPÉCIAUX — BAS PRIX IMBATTABLES

T. SHIRTS NYLON POUR DAMES
100% nylon brillant. Manches longues. Col roulé ou col tortue. Choix de coloris unis. P.M.G. **1 25**

PULLS ACRYLIQUE POUR DAMES
Acrylique calibre 18. Manches longues. Col roulé ou tortue. Tons unis et rayures variés. P.M.G. **\$2**

5 BAS CULOTTES NYLON DIAPHANE
Paquet de 5 bas culottes en nylon diaphane. Beige ou épice. Taille unique. **1 50**

CULOTTES BIKINI NYLON ANTRON III
Tour de jambes élastique. Blanc, rose, bleu, chair. P.M.G. **3 pour 2**

T. SHIRTS POUR FILLES GARÇONS
Nylon polyester / coton. Polyester. Rayures. Tons unis. **2 pour 3**

PULLS ACRYLIQUE POUR FILLETES
100% acrylique calibre 18. Manches longues. Col roulé ou tortue. Rayures et tons unis variés. 7-14. **1 88**

PULLS COL ROULÉ POUR HOMMES
Fin tricot 100% acrylique. Lavable à la main ou à la machine. Marine gris, noir, vert brun, chameau. P.M.G. **2 88**

PULLS COL ROULÉ POUR GARÇONS
Acrylique. Fin lavable à la main ou à la machine. Marine gris, rouille, vert brun, chameau. P.M.G. **1 88**

CHAUSSETTES GARÇONS HOMMES
80% acrylique, 20% nylon au tricot thermique. Revers élastiques. Coloris unis variés. Hommes: 10-13, garçons: 8-16. **3 pour 2**

CALÉÇONS NYLON POUR GARÇONS
100% nylon. Taille élastique. Tons unis et imprimés variés. P.M.G. **3 pour 2**

LAZ GLACE ANTIGEL
Indispensable dans votre voiture! Lave glace antigel. Redi Mix. 40 C. **99¢**

HUILE À MOTEUR
Marque LaSalle. Huile à moteur 10W30. Profitez de cette aubaine! **66¢**

ÉCONOMISEZ 50¢
AU COMPTANT \$2.00
AU LIEU DE \$2.50
LES ANNONCES CLASSÉES 773-6028

Si vous vous mariez prochainement...
Ce panier contient des informations et cadeaux spécialement utiles pour vous.
Appelez votre hôtesse de Welcome Wagon dès aujourd'hui!
773-0454
Welcome Wagon

LaSalle 4435 boul. SIR WILFRID LAURIER Centre d'achats Douville

● SATISFACTION GARANTIE ou argent rendu
● PLAN MISE-DE-COTE
● Nous honorons les cartes CHARGEUR et MASTER CHARGE

Perspectives pour 1978

Même s'ils sont en désaccord sur le détail des prévisions, les économistes sont pratiquement unanimes à dire que l'année 1978 sera meilleure pour l'économie canadienne que 1977.

Diverses études récemment publiées prévoient notamment une plus grande stabilité du dollar canadien, une augmentation des exportations et une progression du taux de croissance réelle de l'économie dans son ensemble.

La croissance réelle: Le ministre des Finances Jean Chrétien a déclaré qu'il ne voyait aucune raison de réviser les prévisions gouvernementales évaluant à 5 pour cent le taux de croissance réelle pour 1978, comparativement aux 2 à 3 pour cent prévus pour 1977. Les 17 institutions financières interrogées par la Conférence Board au Canada ont prédit un taux de croissance plus modéré de 4,4 pour cent pour 1978. Les évaluations des représentants de la Banque de Montréal et de Wood Gundy Limited se situent entre 4 et 4½ pour cent. Un groupe de représentants patronaux réunis en décembre au colloque annuel du Metro Toronto Board of Trade sur les perspectives économiques a prévu pour 1978 une croissance réelle d'environ 4 pour cent (compte tenu donc de l'inflation). Une récente étude effectuée par les Nations unies sur les pays de l'Europe de l'Ouest montre que seules la France, l'Allemagne de l'Ouest, l'Irlande et la Norvège peuvent s'attendre à des taux de croissance supérieurs à 3 pour cent en 1978.

Le taux d'inflation: Les prévisions pour 1978 s'établissent entre 6 pour cent (estimation du gouvernement) et 7 pour cent (chiffre donné par Earl Bederman, économiste à la Canada Mortgage Corporation et par le Conférence Board). M. John Grant, de la Wood Gundy Limited, a prédit un taux d'inflation de 6,5 pour cent lors de la conférence sur les perspectives économiques en Alberta. J.J. Singer, économiste de Toronto, prévoit une augmentation d'environ 8

pour cent de l'indice des prix à la consommation, mais il est plus optimiste en ce qui concerne l'indice des prix « implicite » qui prend en compte tous les facteurs de l'économie — et qui ne devrait augmenter que d'environ 6,2 pour cent. Gerald K. Bouey, gouverneur de la Banque du Canada, a déclaré: « Il n'est pas irréaliste de penser que les Canadiens, s'ils se comportent raisonnablement, pourront réduire le taux d'inflation l'an prochain à un niveau égal ou même un peu inférieur à celui des États-Unis. »

La valeur du dollar canadien: Selon Eric Kirzner, professeur d'économie politique à l'université de Toronto, le dollar canadien pourrait remonter en 1978 jusqu'à 94 cents U.S. M. Grant, de Wood Gundy, a prévu un chiffre de 92 cents.

L'emploi: Earl Bederman, du Canada Permanent Mortgage Board, a prévu un taux de chômage de 8,3 pour cent en 1978, comparativement à 8,1 pour cent en 1977 et à 8 pour cent en 1979. M. Singer a prédit une croissance du total des emplois d'environ 2 pour cent, soit 175.000 emplois — chiffre très comparable à celui de 1977. Le gouverneur Bouey a déclaré plus prudemment: « Il n'est pas irréaliste de supposer que nous pouvons atteindre une progression tout à fait respectable de l'emploi et du volume physique de la production au Canada. »

Les dépenses de consommation: M. Mulholland a déclaré que les épargnes des Canadiens atteignent des niveaux records, si bien que la croissance des dépenses individuelles a atteint en 1977 son niveau le plus bas depuis 1970. M. Grant, de Wood Gundy, a déclaré qu'il ne s'attendait pas à une baisse sensible du taux d'épargne au Canada en 1978, malgré l'augmentation de 11 pour cent prévue pour le revenu disponible total et personnel. Il a prédit une hausse de 4 pour cent de la consommation réelle, compte tenu de l'inflation. M. Bederman, de la Canada Permanent Mortgage Corporation, a également avancé le chiffre de 4 pour cent.



Le groupe Thomas Demers en excursion

Les louveteaux de la meute 2ième du Groupe Thomas Demers, accompagnés de leurs parents, se sont rendus en excursion, au Parc Les Salines, le dimanche 29 janvier. Plusieurs activités étaient au programme: randonnée en

ski de fond, raquettes, messe à l'extérieur, feu dans la neige, pique-nique à l'extérieur, compétition de traîneau-sauvage. Les jeunes et les moins jeunes ont vécu une journée d'intense amitié.

Puériculture/Immunisation

Des cliniques de puériculture et d'immunisation pour enfants, auront lieu cette semaine aux endroits suivants:

s.-sol Caisse Pop. 13h.30 à 16h.

JEUDI 16 FÉV.:
Acton Vale:
Serv. de prévention
9h.30 à 11h.30
et 13h.30 à 16h.

LUNDI 13 FÉV.:
Saint-Hyac.-Annexe:
éc. Assomption
13h.30 à 16h.

MARDI 14 FÉV.:
McMasterville:
centre récréatif
9h.30 à 11h.30
Beloeil:
Par. M. Goretti:
église
13h.30 à 16h.

MERCREDI 15 FÉV.:
Saint-Joseph:

Les cliniques anti-tuberculeuse et d'immunisation pour voyageurs et autres et manipulateurs d'aliments sont tenues au Service de Prévention. (Unité Sanitaire) 2750 Laframboise, Saint-Hyacinthe, les lundis de 13h.30 à 16h., les mercredis de 9h. à 11h.30 et de 13h.30 à 16h. et le vendredi de 9h. à 11h.30.



NE RATEZ PAS LE BATEAU!

ADRESSEZ-VOUS AUX ANNONCES CLASSÉES 773-6028



Sur les ondes de

CKBS - RADIO 124 ST-HYACINTHE

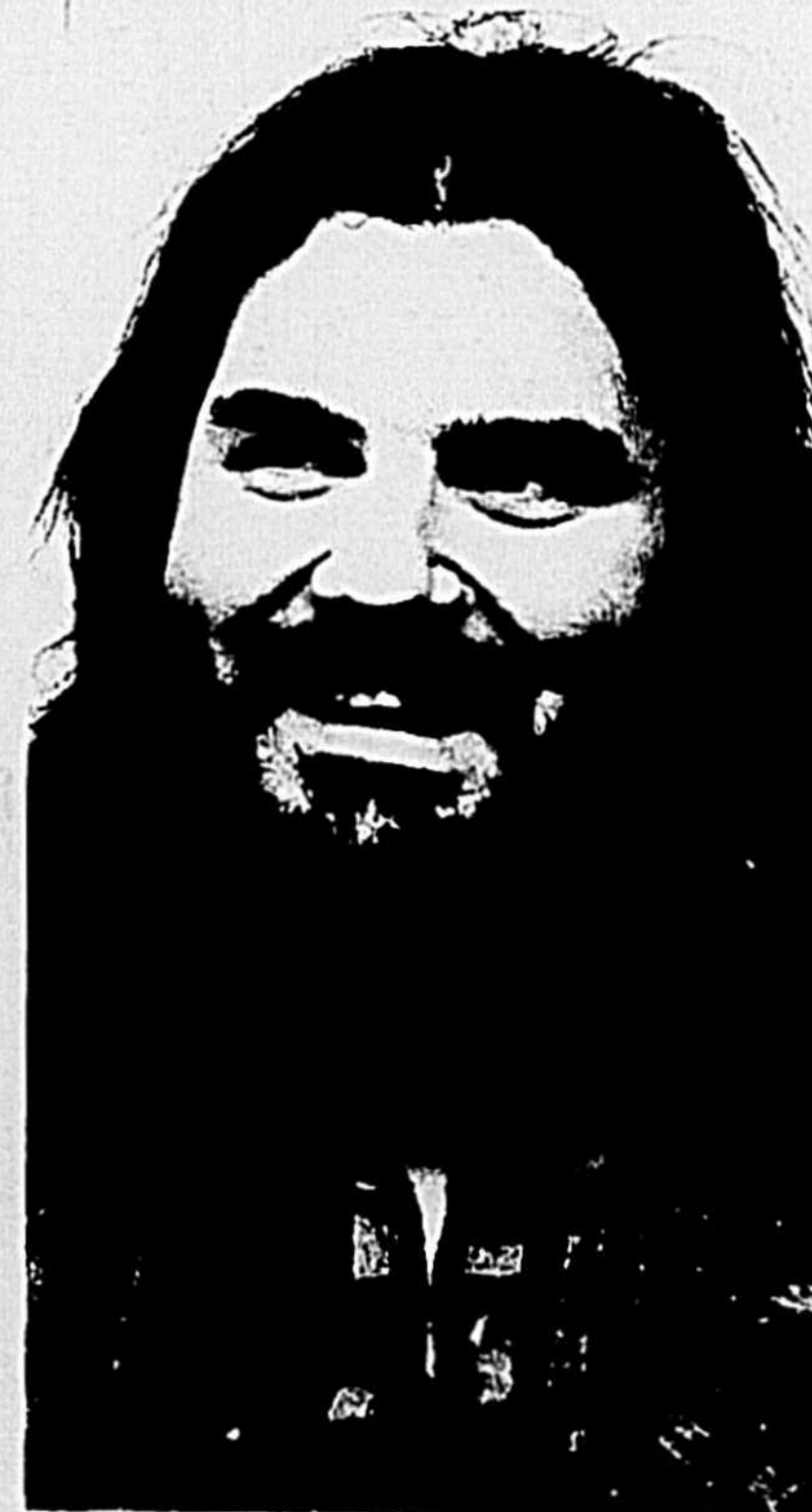
et animé par

MARCEL BENOIT

"DU DÉBUT À AUJOURD'HUI"

L'histoire en musique de la relève de la chanson québécoise

Jeudi soir le 9 février de 21 h. à 23 h., l'histoire de la musique et de la poésie de JIM ET BERTRAND



ASSOCIATION QUEBÉCOISE DES TECHNIQUES DE L'EAU

Goutte à goutte se vide le bas de laine

la sobriété, y penses-tu?

SOBRIÉTÉ DU CANADA

LA PLANCHE DE SALUT S.P.M.

La planche S.P.M. vous sauvera.
• temps • argent • désagréments
Faites votre comptabilité en trois fois moins de temps
Éliminez les erreurs de transcription grâce au système "Une écriture" de S.P.M.

Invitez notre représentant à vous en faire la démonstration

J'aimerais avoir plus d'informations sur le système "Une écriture" de S.P.M.

Nom _____ Titre _____

Forme _____

Adresse _____

Code postal _____ Tél: _____

SYSTEME PROVINCIAL (MONTREAL) LTÉE
C.P. 953 succursale postale A. Montréal, H3C 2H6
Tél. (514) 845-7312

Une offre chaleureuse...



Une meilleure isolation de votre maison vous permettra de diminuer vos comptes de chauffage jusqu'à 33% et même davantage.

Voici notre offre:

Isolez maintenant et payez au printemps (90 jours sans intérêt) Plus de 35 ans d'expérience

2520 Dessaulles
774-6454

Isolez avec Val-Royal

Au cours de février...

2000 ANS APRÈS JÉSUS CHRIST

Libération et espoir sont les deux thèmes qui seront développés à l'émission "2000 ans après Jésus-Christ", présentée à Télé-Métropole, en collaboration avec l'Office des Carêches du Québec, le dimanche matin de 11 heures 30 à 12 heures. Les invités seront le Père Yves Côté, dominicain (12 février); Clotilde Lemay et Marie-Paule Lebel, du Centre Joins-Toi, de Granby (19 février); Mme Hélène Pelletier-Baillargeon, journaliste (26 février) et le Docteur Suzanne Parenteau-Carreau, médecin (5 mars).

RENCONTRES

À l'émission "Rencontres" présentée à la télévision de Radio-Canada, le mardi 14 février, on accueille Jean-Louis Roy, historien, poète et romancier, professeur à l'Université McGill et président de la Ligue des droits de l'homme de 1972 à 1974. Le 21 février, Jean-Louis Roy abordera les problèmes du droit de grève dans les services publics, les dangers du totalitarisme politique, les événements d'octobre '70 et surtout la liberté. L'émission du 28 février présentera Jacques Leclerc, prêtre à Notre-Dame de Paris où il s'oc-

cupe de l'accueil des visiteurs. Reconnue comme l'un des grands spirituaux français, il est un mystique au cœur de la ville. Sa foi au Christ et son amitié profonde pour des incroyants en font un homme de grande liberté.

mondiale des Communications sociales, soit: L'usager et ses communications sociales: attentes, droits et devoirs. Sans exception, les Québécois et les Canadiens sont invités à participer en grand nombre à ce sondage qui vise à reconnaître les attentes des téléspectateurs.

À VOUS LA PAROLE

Une activité de TV-Hebdo, en collaboration avec l'Office des Communications sociales et l'Association des Téléspectateurs, fait appel aux usagers de la télévision. Dans son édition du 4 au 10 février, TV-Hebdo invite le public à répondre à un questionnaire dont l'objectif rejoint le thème de la prochaine Journée

Prenez part à l'oeuvre CROIX-ROUGE humanitaire

Problème no 70
8 lettres cachées
THEME
SCIENCE MEDICALE

MOT-MYSTÈRE

Lorsque tous les mots ci-dessous auront été utilisés horizontalement, verticalement et diagonalement dans la grille, il ne vous restera que les lettres servant à relever le MOT-MYSTÈRE.

- | | | | | | | |
|--|---|---|---|---|--|---|
| A
ahuri
allure
anémie
anergie
anxiété
asphyxie
asservi
B
blessé | brisé
D
dégout
doute
E
égaré
emplâtre
épreuve
C
galeux | géant
génie
gerce
geste
gras
H
habile
haine
I
irrité | L
langueur
lent
lenteur
libre
M
malade
mental
mieux
misère | mutillée
N
nain
O
obtus
P
paix
pâle
plaisir | R
rage
ravie
résistance
rêveur
rigide
S
sagesse
sensible | sidéré
soin
sourd
squelette
subir
T
trépas
V
velue
vitré |
|--|---|---|---|---|--|---|

La réponse du problème précédent: impressario

	1	2	3	4	5	6	7	8	9	10	11	12	13	14	15	
1	S	A	P	E	R	T	U	O	G	E	D	I	G	I	R	
2	G	O	R	E	R	B	I	L	E	N	T	U	E	E	E	
3	E	N	I	A	H	U	M	I	E	U	X	N	S	R	V	
4	R	L	A	N	G	U	E	U	R	S	I	E	S	U	E	
5	E	I	A	E	R	E	N	T	T	A	I	E	E	L	U	
6	D	T	S	M	A	T	T	N	N	I	R	R	L	L	R	
7	R	E	S	I	S	T	A	N	C	E	L	I	B	A	H	
8	U	R	E	E	A	E	L	E	E	I	L	E	V	E	P	
9	O	A	R	E	G	L	E	T	I	R	R	I	E	D	E	
10	S	G	V	P	E	E	P	A	I	X	E	U	I	A	I	
11	I	E	I	R	S	U	E	B	U	S	Y	S	H	L	G	
12	D	N	T	E	S	Q	U	E	O	N	U	H	I	A	R	
13	E	I	R	U	E	S	L	E	R	T	A	L	P	M	E	
14	R	E	E	V	O	A	E	L	B	I	S	N	E	S	N	
15	E	C	R	E	G	D	V	O	E	T	E	I	X	N	A	

NOUVELLE ADMINISTRATION
NOUVELLE ADMINISTRATION
NOUVELLE ADMINISTRATION
NOUVELLE ADMINISTRATION
NOUVELLE ADMINISTRATION
DERNIÈRE CHANCE
LIQUIDATION DES MODÈLES 1977 (5) VÉHICULES SEULEMENT

OUVERT DU LUNDI AU VENDREDI DE 8 A.M. À 9 P.M.

1977 MATADOR
- coupe - barcelona - très équipé en plus air climatisée - volant ajustable - control de vitesse automatique - A.M.F.M. stéréo - pneus radiaux blancs
Régulier: \$8051.00
SPÉCIAL \$6295




1977 PACER WAGON BRONZE
sièges baquets - automatique - desembueur arrière - tous servos - pneus radiaux - volant sport - butoirs de parechoc
Régulier: \$5836.00
SPÉCIAL: \$4995



1977 PACER WAGON
blanche - intérieur bourgogne - siège avant individuels - automatique tous servos - porte bagage desembueur arrière - pneus blancs
Régulier \$6610.00
Spécial: \$5095

1977 PACER WAGON
couleur orange - intérieur tan - automatique tous servos - ensemble D/L - desembueur et essuie-glace arrière
Valeur: \$6535.00
Spécial: \$5195



Les plaisirs du bridge

par Charles-A. DURAND

QU'ILS SONT UTILES CES SIGNAUX!

Donneur: Nord
Vulnérables: les deux côtés

NORD
♠ 3
♥ R-10-6-2
♦ V-10
♣ A-R-6-5-4-2

QUEST
♠ 8-7-6-2
♥ 9-3
♦ A-R-5-2
♣ D-10-8

EST
♠ A-D-V-10-9-4
♥ V-8-7
♦ 8-3
♣ 9-3

SUD
♠ R-5
♥ A-D-5-4
♦ D-9-7-6-4
♣ V-7

Les enchères:
Nord Est Sud Ouest
1T 1P 2K 2P
passe passe 3C passe
4C passe passe passe

Entame: le Roi de carreau par Ouest.


J.P. Meyer, rédacteur en chef de la revue "Bridgeur", écrit dans un des derniers numéros de 1975 que le bridge est un merveilleux jeu d'intelligence qui doit devenir le loisir privilégié de tous ceux qui sont à la recherche d'une détente captivante.

Voici, pour prouver cet axiome, une main semblable à celle qui fut jouée récemment lors d'un grand tournoi. Le point à démontrer est l'importance de la carte du joueur en troisième position, répondant à l'entame de son partenaire l'attaquant; cette carte ne doit pas être jouée d'une manière insouciant, elle doit servir de signal qui amorce d'une manière intelligente le langage entre partenaires.

La donne d'aujourd'hui nous laisse voir des enchères bien coordonnées, surtout la déclaration de quatre cœurs par Nord qui ne voulait pas laisser le partenaire jouer le contrat de trois sans-aout, puisque sa main contenait un singleton dans la couleur déclarée par les adversaires.

Après l'entame du Roi de carreau,

C'EST TENTANT!



LES ANNONCES CLASSÉES
773-6028

1977 A.M.X. JAUNE
très équipé - pneus radiaux - A.M.F.M. stéréo - roues Mag
Régulier: \$6692.00
Spécial: \$5495



Toutes ces voitures sont couvertes par le plan de "Protection de l'Acheteur - II", unique à A.M.C. pour 2 ans ou 24,000 milles.

Aussi en montre (33) modèles 1978 incluant (12) Concord D/L et (12) Véhicules "Jeep" pour livraison immédiate.

VENEZ DONC NOUS VOIR POUR VOIR QUALITÉ - SERVICE - COURTOISIE

FIAMC Saint-Jude Automobiles Inc.
2400 rue Trudeau Saint-Hyacinthe, Québec
tél. 773-6657
Gilles St-Onge, président

quoique le joueur Est possédait un doubleton en cette couleur, il ne voulait pas être l'esclave de l'écho classique en jouant haut et bas, c'est-à-dire le huit suivi du trois. Ce signal aurait demandé au partenaire la continuation de la couleur et évidemment, le jeu du troisième carreau aurait procuré une coupe et ainsi, leur équipe aurait remporté les trois premières levées.

Par contre, l'étude attentive du jeu démontre aussi que le déclarant se serait défaussé de son pique perdant sur ce troisième carreau et alors aurait accompli son contrat. Cependant, le joueur avisé qui répond à la carte d'attaque de son partenaire doit empêcher cette manœuvre; les lois des coupes et des signaux doivent s'appliquer selon le cas. Au bridge, le cas fait la loi et les mots toujours et jamais ne sont pas les règles du jeu des bons joueurs.

Aussitôt le mort étalé et le Roi de carreau ayant été joué, le répondant intelligent constate qu'il est de première importance qu'il fasse son As de pique avant de faire une coupe et ainsi éviter un écart de la part du déclarant. Il joue donc son trois de carreau sur l'entame de son partenaire pour le décourager à continuer cette couleur. L'attaquant comprit très bien le message et joua un pique. L'as de pique fut fait, le carreau retourné vers le partenaire qui fit faire la coupe néfaste au contrat adverse. (43)

Tous les principes de base pour résoudre ces problèmes sont inclus dans le volume "Améliorons notre Bridge", 300 pages, de Charles-A. Durand. Pour une copie, faites parvenir \$6.00 à Mon livre de bridge, enr. 6065 rus Sherbrooke ouest, H4A 1Y2, Montréal.



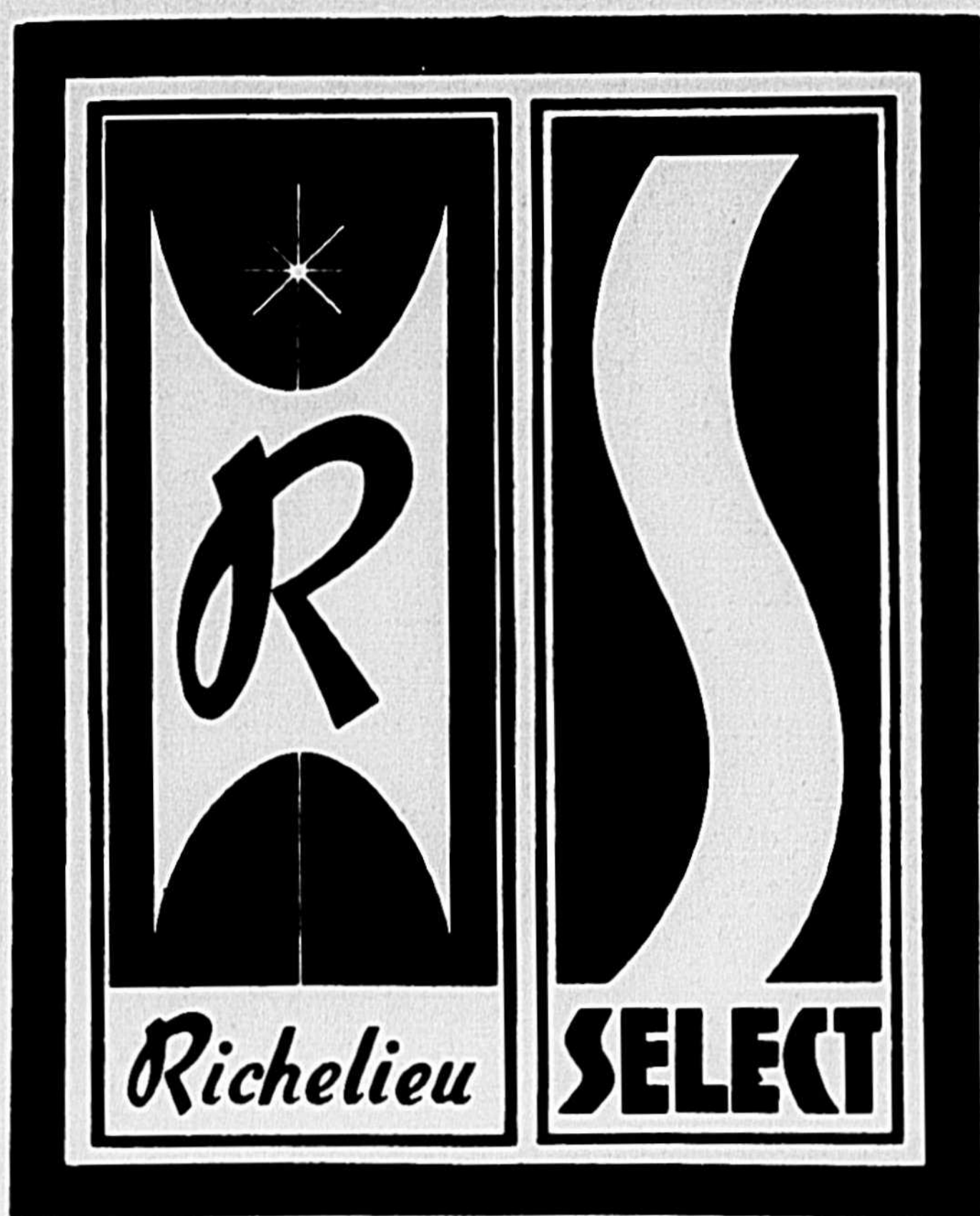
QUI DIT MATELAS "DIT ROBERT MATELAS"

FUTURS MARIÉS VOYEZ NOS PRIX SUR AMEUBLEMENT COMPLET

ROBERT OI DU... EPOS ET... EMBOURRAGE

A. ROBERT & FILS MEUBLES

590, De La Concorde, St-Hyacinthe, 774-4787 773-9655



Venez VOYEZ NOS

PRIX EN VIGUEUR JUSQU'AU 11 FÉVRIER 1978

MARGARINE DURE
"RS",
paquet 1 lb

.39

POMMES McINTOSH
atmosphère contrôlée
de fantaisie du Québec

5 lb **.89**

TOMATES ROUGES
produit du Mexique
cat. Canada No 1 gr. 6 x 7

3 lb **.88**

ORANGES
de la Floride
gr. 125

douzaine **.79**

RADIS
produit des États-Unis

cello 1 lb **.29**

AUBERGINES
produit du Mexique

LB **.29**

SAUCE
HOT CHICKEN
GAZA
bte 24 oz.

.35

ÉPARGNEZ AVEC NOS PRODUITS-MAISON

<p>SIROP DE TABLE "RS", bte 32 oz.</p> <p>.84</p>	<p>DÉTERGENT LIQUIDE "RS", cont. 64 oz.</p> <p>1.49</p>
<p>BETTERAVES MARINÉES "RS", bocal 24 oz.</p> <p>.53</p>	<p>ADOUCCISSEUR À TISSUS "RS", cont. 64 oz.</p> <p>.85</p>
<p>JUS DE TOMATES "RS" Canada Fantaisie, bte 19 oz.</p> <p>.30</p>	<p>DÉTERSIF EN POUDRE "RS" bleu, sac 3 lb</p> <p>1.09</p>

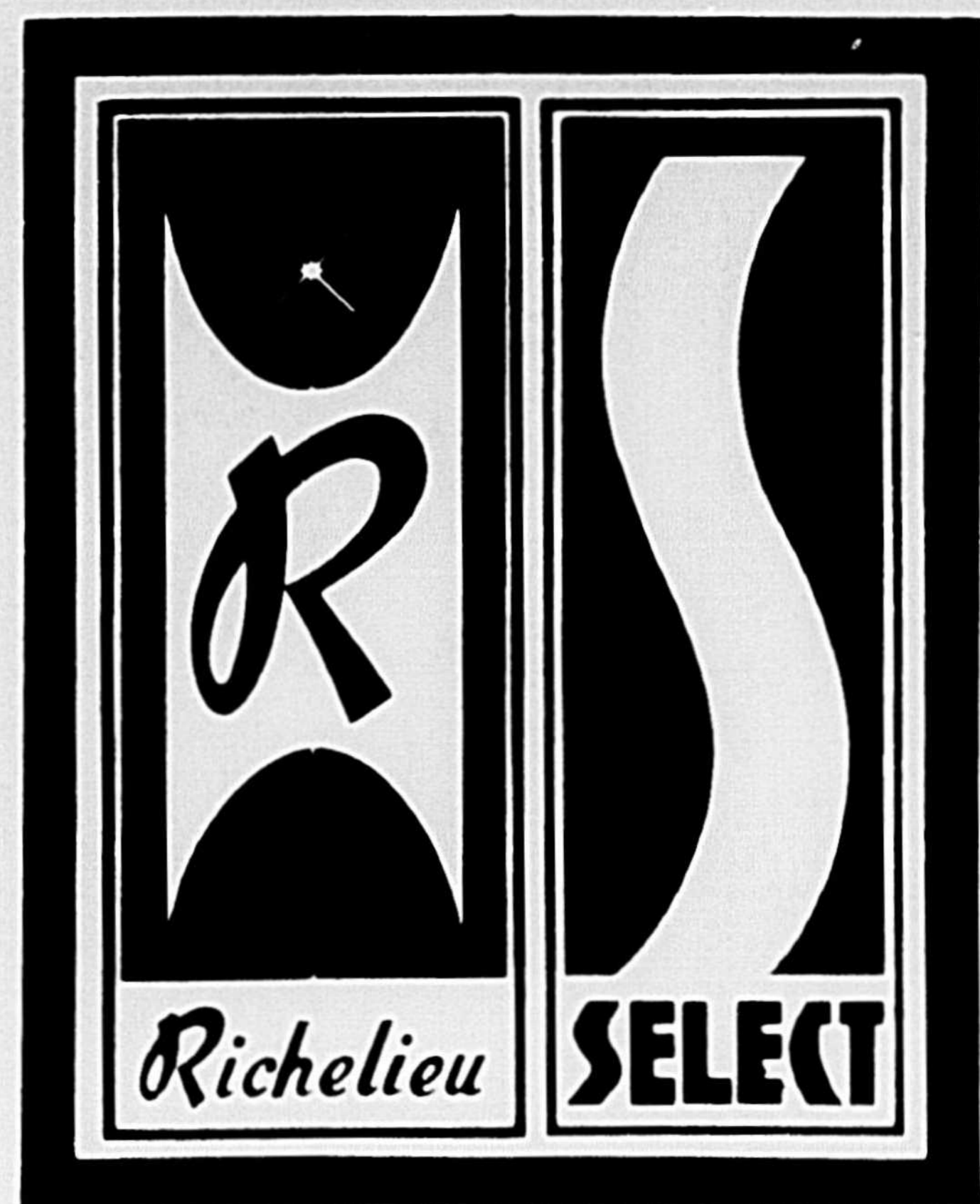
THE SALADA
ORANGE PEKOE,
120 sachets

3.49

PAPIER-MOUCHOIRS
SCOTTIES, blancs, 2 épaisseurs
bte 200s.

.55

ménager BAS PRIX



NOUS NOUS RÉSERVONS LE DROIT DE LIMITER LES QUANTITÉS

RÔTI DE FESSE DE PORC FRAIS un bout ou l'autre	1.23 lb
SOC DE PORC roulé, fumé MERITE 2-3 lb	1.68 lb
JAMBON MIGNON HYGRADE prêt à servir 2-3 lb	2.38 lb
SAUCISSES FUMÉES HYGRADE	.89 1 lb
SAUCISSON BOLOGNE HYGRADE régulier et ciré env. 2½ lb	.79 lb
CÔTES LEVÉES de porc congelées	1.08 lb
FOIE DE BOEUF de choix tranché (produit décongelé)	.48 lb
MINI PIZZA toute garnie DA VINCI	1.69 18 oz
JAMBON CUIT tranché HYGRADE	1.28 6 oz
VIANDES CUITES HYGRADE tranchées, assorties (Simili-poulet, viande-olive, cornichon-piment, bologne)	.55 6 oz

EAU DE JAVEL LAVO,

cont. 128 oz. **.79**

PAPIER DE TOILETTE
Cottonelle,
blanc ou ass.

paquet 4 rouleaux **.95**

NOURRITURE POUR CHATS
PUSS'N BOOTS,
ass.

bte 15 oz. **4/1.00**

ESSUIE-TOUT
SCOTTOWELS, blancs ou ass.
paquet 2 rouleaux

.89

LIQUEURS EN CANETTES
SHASTA, ass.

bte 10 oz. **.17**

CHAIR DE CRABE
LUXURY,

bte 5 oz. **2.19**

CRISTAUX QUENCH
pour breuvages variés,
bte 660 g

1.59

ALIMENTS EN PURÉE POUR BÉBÉS
GERBER, variés,

4.5 oz. **.23**

MARMELADE GOOD MORNING
SHIRRIFF,

cont. 24 oz. **1.09**

CONFITURE VACHON rhubarbe-fraises
avec pectine,

cont. 24 oz. **.96**

CUP-A-SOUP LIPTON,
poulet nouilles

4 env. **.55**

HUILES D'ARACHIDES
PLANTERS,

btle 32 oz. **1.97**

BISCUITS WESTON:
chocolate chips 400 g,
coco et crème 400 g
gingembre 350 g

CH **.94**

MARGARINE MOLLE
BLUE BONNET,
(bol)

cont. 1 lb **.78**

TARTES MEILLEUR
5" ass

5 oz. **.29**

SOUPE LIPTON
poulet & nouilles

2 env. **.43**

CIRE LIQUIDE
CLAIR PLUS JOHNSON,
cont. 46 oz.

2.99

POLI A MEUBLES
PLEDGE, régulier ou citron
cont. 6.5 oz.

1.37

PRODUITS SURGELÉS

JUS D'ORANGE CONCENTRÉ
MÉRITE, 12.5 oz. **.75**

LASAGNE PIAZZA TOMASSO 40 oz. **2.79**

MORUE ET FRITES
BLUE WATER, 16 oz. **1.19**

JUS DE RAISIN CONCENTRÉ
WELCH, 12 oz. **.79**

FRITES
VALLEY FARM, coupe régulière
sac 2 lb **.29**

Vente d'inventaire se terminant le 28 février

PLUS DE 1000 ITEMS

RÉDUITS DE 20% À 50%

PEINTURES



- No. 21710 latex mat intérieur, blanc
- No. 21708 semi-lustre intérieur, blanc
- No. 21712 extérieur à l'huile, blanc
- No. 21711 apprêt à l'huile, blanc
- No. 21713 extérieur au latex, blanc
- No. 21522 scelleur au latex
- No. 21714 Email à plancher gris

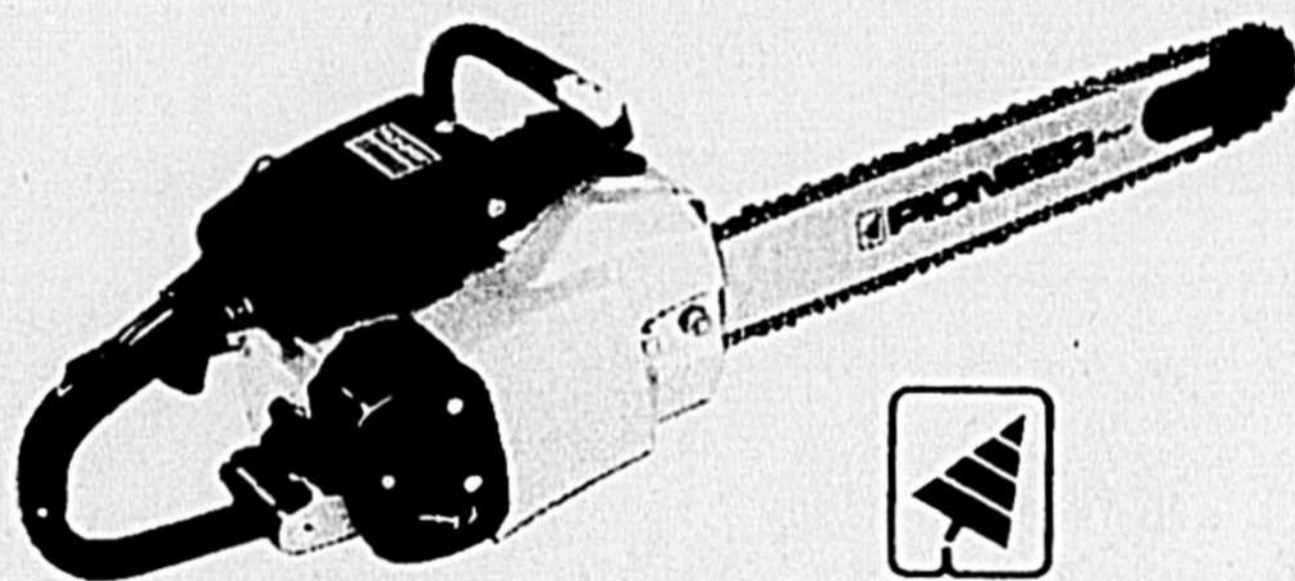
\$7.49 le gallon

3 gallons pour \$20.00

PIONEER

SCIES A CHAINE

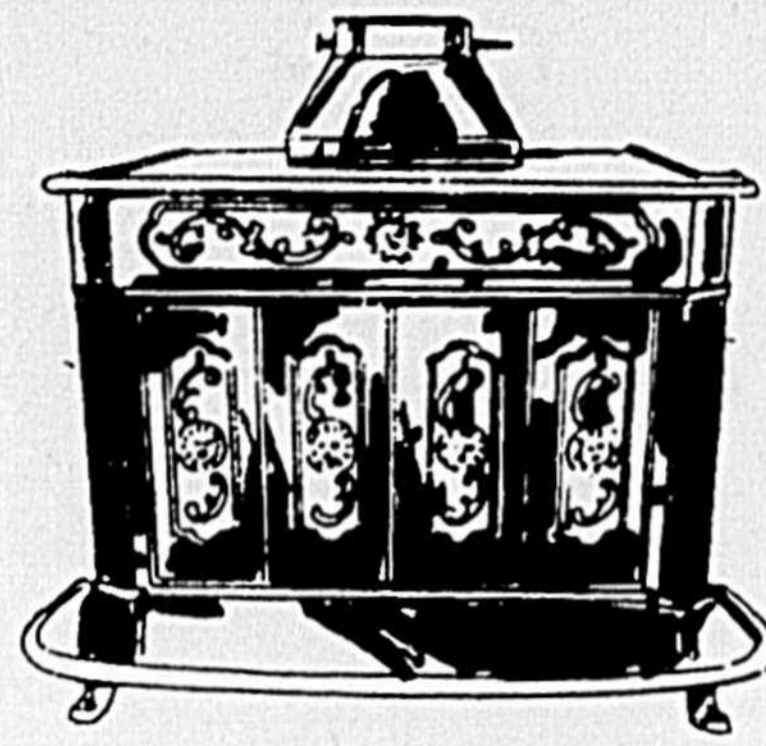
MODÈLES 1977



18 UNITÉS EN MAGASIN

- 6 no P28S notre prix régulier \$213.95. pour **\$169.00**
- 2 no P41 notre prix régulier \$282.95. pour **\$219.00**
- 7 no P41S notre prix régulier \$295.95. pour **\$229.00**
- 3 no P50 notre prix régulier \$306.95. pour **\$239.00**

18



Foyer "Franklin" soleil

Foyer entièrement de fonte, muni d'un adaptateur pour tuyau, de portes pliantes et d'un panier à bois et à charbon.

Ouverture 26"

\$110.00

PARE-ÉTINCELLES INCLUS

POÊLE EN FONTE

"BOX STOVE"

Longueur totale 32"



\$62.00

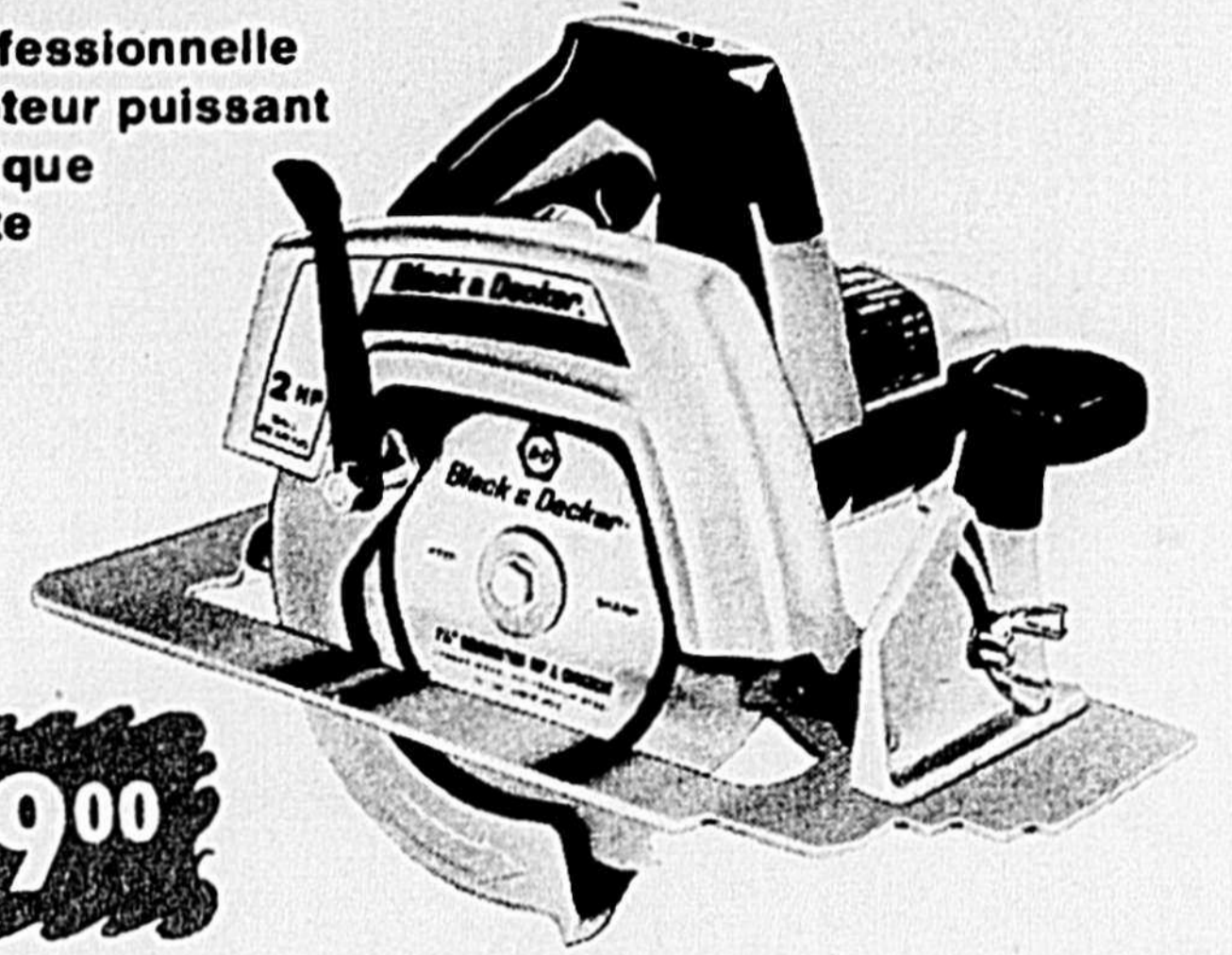
TIMEX

WATCH COLLECTION FOR CANADA 1977
COLLECTION DE MONTRE 1977 POUR LE CANADA

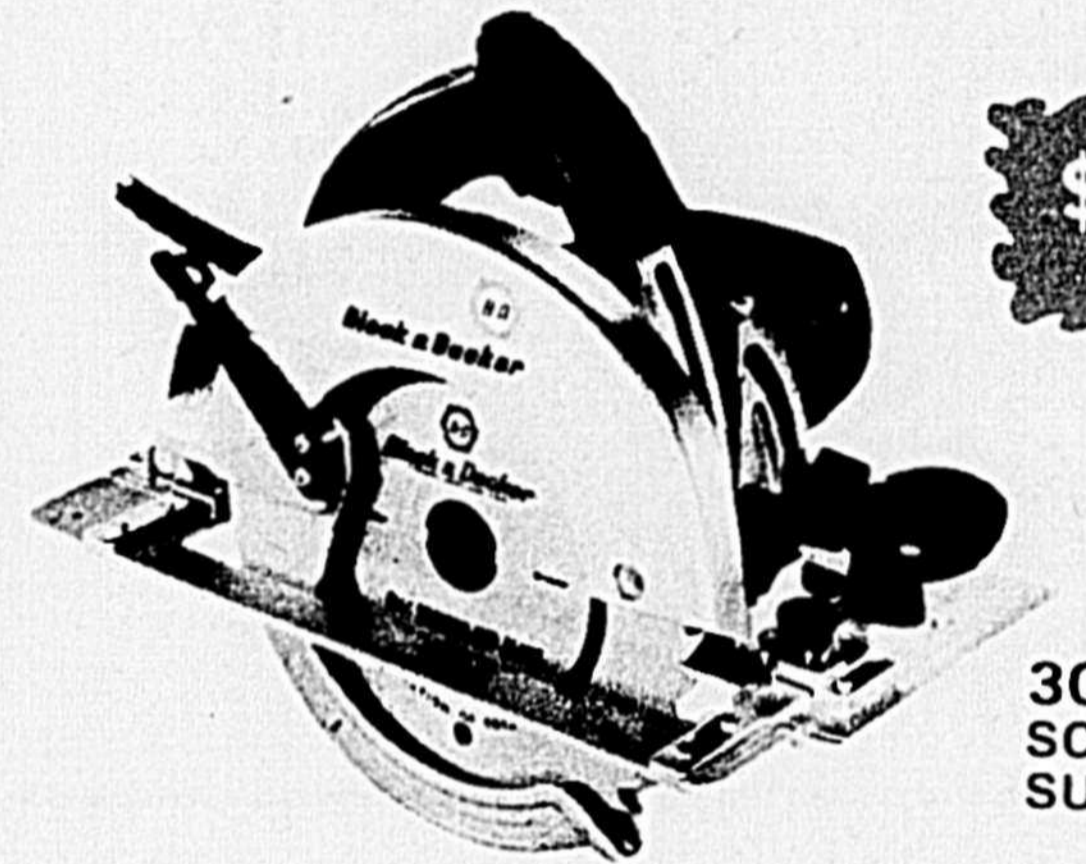
Prix de détail
TIMEX

- \$12.95 en spécial à..... **\$ 8.95**
- \$13.95 en spécial à..... **\$ 9.49**
- \$14.95 en spécial à..... **\$ 9.95**
- \$15.95 en spécial à..... **\$10.95**
- \$16.95 en spécial à..... **\$11.49**
- \$17.95 en spécial à..... **\$11.95**
- \$18.95 en spécial à..... **\$12.95**
- \$19.95 en spécial à..... **\$13.49**
- \$20.95 en spécial à..... **\$13.95**
- \$21.95 en spécial à..... **\$14.95**
- \$24.95 en spécial à..... **\$16.95**
- \$26.95 en spécial à..... **\$17.95**
- \$36.95 en spécial à..... **\$24.95**
- \$37.95 en spécial à..... **\$25.95**
- \$39.95 en spécial à..... **\$26.95**
- \$41.95 en spécial à..... **\$27.95**
- \$49.95 en spécial à..... **\$33.95**
- \$54.95 en spécial à..... **\$36.95**
- 59.95 en spécial à..... **\$39.95**

No 7340
Scie professionnelle
avec moteur puissant
économique
puissante



\$59.00



\$139

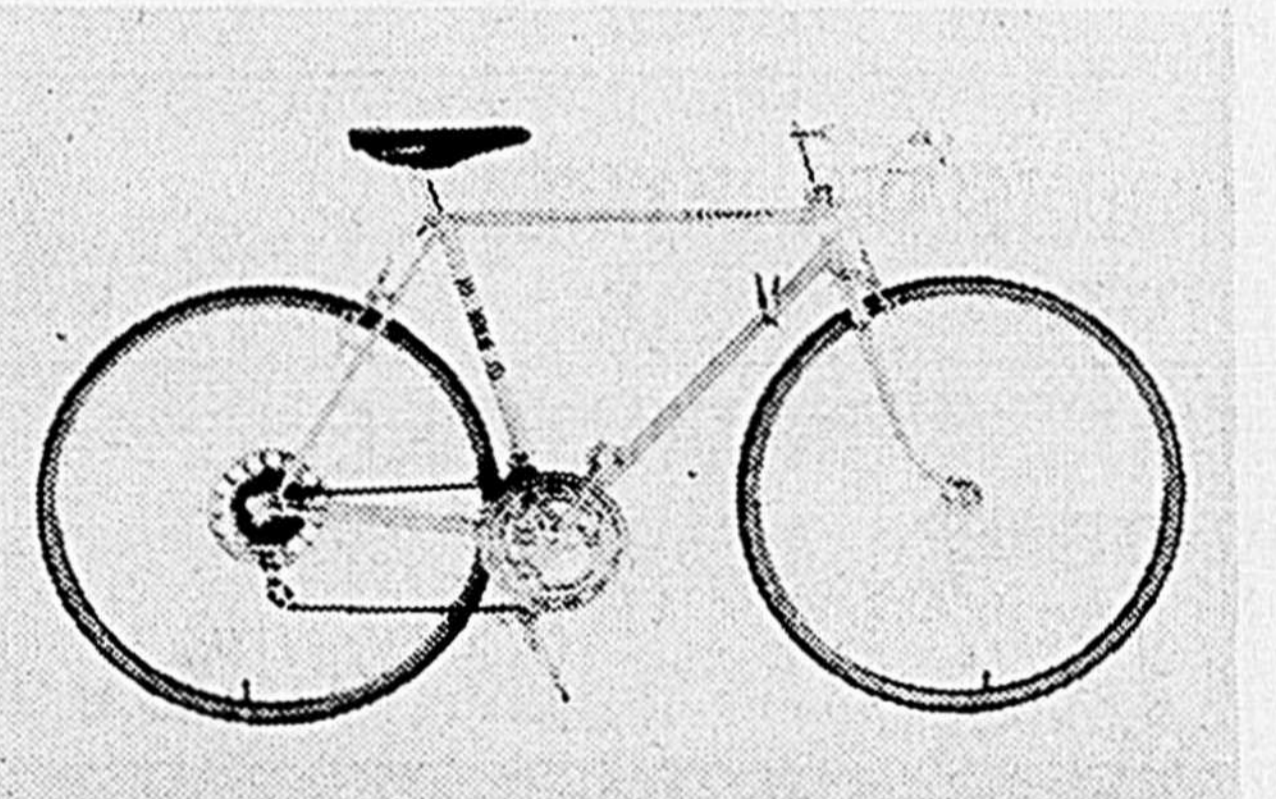
3048
SCIE 8"
SUPER SAWCAT

SCIES SUPER SAWCAT POUR GRANDS TRAVAUX
Munies d'un frein électrique exclusif

- Chapeau de scie supérieur de conception avancée.
- Isolement double de sécurité accrue.
- Échelle de profondeur de coupe apparente en position de marche.
- Le patin enveloppant en acier résistant assure un appui ferme quel que soit l'angle de coupe.
- Poignée de manoeuvre secondaire pour une commande plus sûre.
- Accessoires de série: 1 lame mixte, patin enveloppant extérieur amovible, frein électrique, clé d'arbre.
- Le ressort de balais "Negator" exerce une pression constante.
- Roulements à billes.

33 BICYCLETTES

MODÈLES 1977



- 2 Formula. 10 vitesses **\$89.00**
- 8 Targa. 10 vitesses **\$89.00**
- 3 Mistral 10 vitesses **\$110.00**
- 4 Pursuit 5 vitesses **\$ 75.00**
- 2 Pursuit. 3 vitesses **69.00**
- 4 Esprit 10 vitesses **\$ 89.00**
- 2 Elite.. 5 vitesses **\$ 79.00**
- 2 Elan... 3 vitesses **\$ 75.00**
- 4 Encore. Régulière **\$ 59.00**
- 2 Apache. Régulière **\$ 59.00**

33

POT DE TERRE CUITE



- 4" diamètre..... no. 9 **\$0.28**
- 5" diamètre..... no 12 **\$0.36**
- 5 1/2" diamètre..... no 13 **\$0.42**
- 6" diamètre..... no 14 **\$0.48**
- 7" diamètre..... no 17 **\$0.89**
- 8 1/2" diamètre..... no 20 **\$1.59**
- 9 1/4" diamètre..... no 22 **\$2.99**
- 10" diamètre..... no 24 **\$4.19**
- 12" diamètre..... no 28 **\$5.39**



QUINCAILLERIE

CAGNON

H. GAGNON & FILS (1975) LTÉE

3400 Boul. Laframboise,
Saint-Hyacinthe. 773-9787

Mtl: 871-1279

Sortie 80 route Trans-Canadienne



Applicable
sur vente
au magasin
seulement.
Pas de
mise de côté