



**LES ANCIENS  
ET LES ANCIENNES**

*du Collège de l'Assomption*

**Les membres  
du 57<sup>e</sup> cours  
(1889-1897-1912)**

Par René DIDIER, 127<sup>e</sup> cours

**Fascicule A-057**

**Première édition**

L'Association des anciens et des anciennes  
*du Collège de l'Assomption*

Mars 2014



**Collège de l'Assomption  
Les anciens et les anciennes**

**Ce fascicule a été édité par**

**L'Association des anciens et des  
anciennes  
du  
Collège de l'Assomption**

**On peut commander ce fascicule en s'adressant au secrétariat de  
l'Association des anciens et des anciennes du Collège de  
l'Assomption :**

**Téléphone : (450) 589-5621, poste 260**

**Télécopieur : (450) 589-2910**

**Courriel : [ancien@classomption.qc.ca](mailto:ancien@classomption.qc.ca)**

**Pour en savoir plus sur l'Association :  
<http://www.aacla.qc.ca>**

**© Tous droits réservés 2007  
L'Association des Anciens et des Anciennes  
du Collège de l'Assomption  
L'Assomption, Québec, Canada**

**ISBN : 978-2-89679-057-1 (format brochure)**

**: 978-2-89679-057-2 (fichier PDF)**

**Dépôt légal**

**Bibliothèque du Canada : 1<sup>er</sup> trimestre 2014**

**Bibliothèque du Québec : 1<sup>er</sup> trimestre 2014**

**Les membres du 57<sup>e</sup> cours**

**Page 3**

**Collège de l'Assomption**  
**Les anciens et les anciennes**

**BIBLIOGRAPHIE**

- 1.- ALLAIRE, Jean-Baptiste (abbé) *Dictionnaire biographique du clergé canadien français/Les contemporains* Imprimerie la Tribune, 1908.
- 2.- FORGET, Anastase (abbé) *Histoire du Collège de l'Assomption (1833 - 1933)* : Imprimerie Populaire Ltée. 1933.
- 3.- TANGUAY, Cyprien (Mgr.) *Répertoire général du clergé canadien* : Eusèbe SENÉCAL et Fils, 1893.
- 4.- AUBIN, Florian (abbé) *La paroisse de Saint-Cuthbert, 1765-1980* Tome I et II: Florian AUBIN 1981 et 1982.
- 5.- *Dictionnaire biographique du Canada Québec* : Presse de l'Université Laval, vol 1 à 4.
- 6.- LANOUE, François (abbé) *Un coin de pays dans Lanaudière-Saint-Alexis*, MédiaPresse inc., 1992.
- 7.- ROY, Christian, *Histoire de L'Assomption*, La Commission des fêtes du 250<sup>e</sup>, 1967.
- 8.- ROY, Christian et THERRIEN, Onil, *Histoire de Saint-Paul-l'Ermité*.
- 9.- *Index des lieux de résidences et de Pratique des commis, garde-notes, greffiers, tabellions et notaires 1621-1991*.
- 10- Saint-Roch-de-l'Achigan.
- 11- Dictionnaire général des Archambault d'Amérique.
- 12 Paroisse Sainte-Anne de Varennes 1692-1992.
- 13.- BÉLANGER, François, *Les cours de justice et la magistrature du Québec, Direction des communications, ministère de la Justice du Québec*, 1999.
14. Les archives du Collèges de l'Assomption.
- 15.-Les archives de l'Association des anciens et des anciennes du Collège de l'Assomption.
- 16.-OLIVIER, Réjean, *Profils d'anciens du Collège de l'Assomption de la région de Lanaudière*, Association des anciens du Collège de l'Assomption, 1982.
- 17.-Sainte-Marie-Salomé.
- 18.-Sainte-Julienne.
- 19.-L'annuaire des anciens élèves du Collège de l'Assomption, 2<sup>e</sup> édition, Léonide DESROSIERS, éditeur, Montréal, 1954.
- 20.-*Dictionnaire Biographique des Oblats au Canada*, tomes I-II-III (G. Carrière), tome IV (M. Gilbert et N. Martel) et tome V (H. Beaudoin, J.-P. Demers et G. Landreville).
- 21.-Le site Web de l'Assemblée Nationale (Québec).
- 22.-Le site Web de la Chambre des Communes (Ottawa).

**COLLABORATIONS SPÉCIALES**

BOULET, Fernand, 107<sup>e</sup> cours.  
BOUFFARD, André, chercheur en généalogie.  
CUSSON, Georges, chercheur en généalogie.  
GABOURY, René, 119<sup>e</sup> cours.  
GARIÉPY, Wilfrid, 116<sup>e</sup> cours.  
GAGNON, Jean-Marie.  
HARPIN, Reynald, 121<sup>e</sup> cours.  
TESSIER, Nelson, 129<sup>e</sup> cours.  
Le Centre régional d'archives de Lanaudière/Archives Lanaudière.  
Les bénévoles de la Société de généalogie canadienne-française.

**Collège de l'Assomption**  
**Les anciens et les anciennes**

**PRÉSENTATION**

La première devise du collège qui deviendra aussi celle de l'Association des anciens : «*In amore fraternitatis*» semble tirer ses origines d'un esprit de famille, cher aux cinq fondateurs et implanté dès les premières années de la fondation du collège.

Pour bien marquer cet esprit, on prend l'habitude de donner, selon l'ordre chronologique, un numéro de cours à chacune des cohortes d'élèves nouvellement admises ; et non pas, comme c'était fréquemment le cas ailleurs, de donner aux cohortes d'élèves le numéro de l'année de leur fin d'étude et de leur obtention de diplôme. Ainsi, chaque cours reçoit son numéro au début de ses études et non à la fin et chaque cours peut mesurer les années qui le séparent de la fondation du Collège et peut aussi mesurer le temps qui le sépare de ses prédécesseurs ou de ses successeurs. Cette tradition, longtemps partagée avec le Collège de Ste-Thérèse, est maintenant unique au Québec. Il s'agit ici d'une des plus vieilles traditions du Collège de l'Assomption. Il faudrait retourner aux plus vieux documents du Collège pour en connaître l'origine.

On peut presque dire qu'à une certaine époque, alors que les cohortes d'élèves étaient beaucoup moins nombreuses, le numéro de cours était l'équivalent d'un patronyme, une sorte de «numéro-surnom» de famille. Jusqu'au début des années 1960, les cohortes d'élèves finissant leurs études dépassaient rarement le chiffre trente. D'avant 1960, on en a vu plusieurs qui ne comptait qu'une vingtaine de finissants. Pour tout un cours, au temps fort du pensionnat, au maximum, on peut compter une centaine d'élèves, pour les huit années du cours classique. Aujourd'hui, pour un cours qui termine ses cinq années d'études secondaires, on parle de près de 200 élèves finissants. Pour la dernière année du collégial, en 1997-1998, le 159<sup>e</sup> cours comptait pas moins de 400 finissants, dont près de la moitié n'avaient fait que leurs deux années d'études collégiales (CÉGEP) au collège.

Sur les soixante dix élèves que compte ce cours, en incluant les douze qui n'ont fait que leur classe française en 1888-1889, il y en a vingt-trois qui ont gradués au Collège en 1897, et un autre l'année suivante. Ce cours compte sept membres, Avila BÉLANGER, Zéphirin DUFORT, Léonidas GIRARD, Aimé HÉTU, Henri MAGNAN, Théophile MARÉCHAL et Adolphe SYLVESTRE, qui ont enseigné au collège tout en complétant des études théologiques. Concernant Théophile MARÉCHAL, voici comment Louis CASAUBON, prédicateur des retraites de décision pendant plus de trente ans, s'est exercé à en peindre le caractère :

**Théo... M...**

*M...gronde dans la chaire,  
Il nous fait vraiment frissonner ;  
Mais s'il semble toujours tonner,  
Par contre, jamais, il n'éclaire.*

Ce fascicule, portant sur les membres du 54<sup>e</sup> cours, fait partie d'une collection, consacrée aux anciens et aux anciennes du collège de l'Assomption. À partir des informations disponibles, chaque membre de ce cours a fait l'objet d'une courte biographie. Celles qui sont incomplètes ou partielles seront mises à jour au fur et à mesure que de nouvelles informations nous seront fournies.

Si vous détenez des informations sur l'une ou l'autre des personnes faisant partie de ce fascicule, vous pouvez nous les faire parvenir, par courrier électronique, à l'adresse suivante :

**[ancien@classomption.qc.ca](mailto:ancien@classomption.qc.ca)**


René Didier, 127<sup>e</sup> cours,  
Responsable de la collection des fascicules

Les membres du 57<sup>e</sup> cours  
(par ordre alphabétique)

**Études classiques et philosophiques (1889-1897)**

	AMIREAULT, Georges, commis	page 8
	AMYOT, Henri,	page 8
	ARMSTRONG, Willie, industriel	page 8
	ARTEZ, Alfredo,	page 8
	AYOTTE, Joseph, médecin	page 9
📖	BÉLANGER, Avila, prêtre	page 9
	BELLERIVE (BELLEVILLE), Joseph, employé civil	page 9
	BENJAMIN, Ernest,	page 10
	BERNARDIN, Émile, cultivateur	page 10
	BOULÉ, Avila, médecin	page 10
	BRAULT, Albert, prêtre	page 10
	BRIÈRE, Onuphre, employé civil	page 11
	BRUNETTE, Joseph,	page 11
	CHICOINE, Arthur,	page 11
	CHOQUET, Joseph, médecin	page 11
	CODERRE, Eugène,	page 12
	COMTOIS, Joseph, médecin	page 12
	COMTOIS, Wilfrid, médecin	page 12
	DAUDELIN, Alphonse, médecin	page 13
	DAVID, Osiaz, prêtre	page 13
	DEMERS, Arthur, beurrier-fromager	page 13
	DESROCHES, Eugène, notaire	page 14
📖	DOWNS, Willie, industriel	page 14
	DUFORT, Josaphat-Zéphirin., prêtre	page 14
	DUGAS, Georges, médecin	page 15
	FOISY, Eugène (frère Jean-Marie), prêtre, O.C.R.	page 15
	GAUDET, Alfred, cultivateur	page 15
📖	GIARD, Léonidas, prêtre	page 16
	GRENIER, Émile, cultivateur	page 16
📖	HÉTU, Aimé, prêtre	page 16
	JODOIN, Tancrede, avocat	page 17
	LABELLE, Élie,	page 17
	LAFORTUNE, Émile, médecin	page 17
	LAMARCHE, Antonio, prêtre, O.P.	page 18
	LANDRY, Jean-Baptiste, cultivateur	page 18
	LANDEVIN, Alcibiade, épicier	page 18
	LANOUE, Hildedge, cultivateur	page 19
	LAPLANTE, Wilfrid, employé civil	page 19
	LEBLANC, Euclide, cultivateur	page 19
	LEMYRE, René, employé civil	page 20
	LÉONARD, Bruno,	page 20
	LORION, Siméon, cultivateur	page 20
📖	MAGNAN, J. Henri, prêtre	page 21
📖	MARÉCHAL, Émile-Théophile, prêtre	page 21
	MIREAULT, Joseph, médecin	page 21
	MONETTE, Wilfrid, médecin	page 22
	PICHÉ, Arthur, menuisier	page 22
	PICHÉ, Joseph, menuisier	page 22

**Collège de l'Assomption**  
**Les anciens et les anciennes**

	<b>PROULX, Antoine</b>	page 23
	<b>PRUD'HOMME, David, cultivateur</b>	page 23
	<b>QUESSY, Alfred, médecin</b>	page 23
	<b>RIVEST, Charles, notaire</b>	page 24
	<b>ROULEAU, Gaston,</b>	page 24
	<b>ROYAL, Wilfrid, marchand</b>	page 24
	<b>SAINT-GERMAIN, Louis,</b>	page 25
	<b>SYLVESTRE, Adolphe, prêtre</b>	page 25
	<b>THIBODEAU, Albert, cultivateur, bourgeois</b>	page 25
	<b>VÉZINA, Edmond,</b>	page 26

**Classe française (1888-1889)**

	<b>BRODEUR, Joseph,</b>	page 26
	<b>CARDINAL, Ovide, cultivateur</b>	page 26
	<b>CHAPUT, Hervé, cultivateur</b>	page 27
	<b>CHÉNIER, Mazenod,</b>	page 27
	<b>DRAINVILLE, Isaïe, industriel</b>	page 27
	<b>FARIBAUT, Eugène, militaire</b>	page 28
	<b>LAMARCHE, Avila</b>	page 28
	<b>LONGPRÉ, Michel,</b>	page 28
	<b>MAJOR, Charles,</b>	page 29
	<b>SANSREGRET, Joseph,</b>	page 29
	<b>SIMARD, Oscar,</b>	page 29
	<b>VENNE, Henri,</b>	page 29
	<b>Le 57<sup>e</sup> cours, en Syntaxe (en 1890-1891)</b>	page 30
	<b>Le 57<sup>e</sup> cours, en conventum (en juin 1911)</b>	page 30

**Note importante concernant l'orthographe des patronymes et des prénoms :**

L'orthographe des patronymes et des prénoms que nous avons utilisée peut ne pas correspondre exactement à celui des registres paroissiaux. Dans les cas de doute et de divergence entre les registres des paroisses, les archives du Collège, les archives de l'Association et l'usage d'une époque, nous avons adopté l'orthographe d'usage actuel. De même, la plupart des surnoms ont été omis pour ne conserver que le patronyme couramment utilisé.

Les noms de ceux qui ont été éducateurs au Collège sont précédés de . Les noms de ceux qui ont été parlementaires au provincial sont précédés de  PP, au fédéral de  PF, et au Sénat de  S.

**NDLR :** Les biographies qui suivent sont à l'image de leur époque. Il ne faut donc pas les juger, sinon avec les usages et les valeurs de leur époque.

**Collège de l'Assomption  
Les anciens et les anciennes**

**Les membres du 57<sup>e</sup> cours  
(par ordre alphabétique)  
Études classiques et philosophiques (1889-1897)**

**Georges AMIREAULT, 57<sup>e</sup> cours, commis  
(1870-1954)**

Né à l'Épiphanie, le 28 novembre 1870, il est le fils de Georges AMIRAULT, commerçant, et de Méлина MELANÇON.

Étudia au Collège de l'Assomption de 1888 à 1891.  
A exercé le commerce à Montréal.

Décédé le 18 juin 1954, à Montréal. Il a été inhumé dans le cimetière de L'Épiphanie.

Il est le frère de Médéric AMIREAULT, du 54<sup>e</sup> cours, et de Joseph AMIREAULT, du 55<sup>e</sup> cours.

Mise à jour de la biographie : 20 février 2014.

**Henri AMYOT, 57<sup>e</sup> cours  
(....-....)**

Originaire de Fitchburg, dans le Massachusetts.

Étudia au Collège de l'Assomption en 1889-1890.  
A habité à Fitchburg, dans le Massachusetts.  
Décédé.

Mise à jour de la biographie : 20 février 2014.

**Willie ARMSTRONG, 57<sup>e</sup> cours, industriel  
(....-....)**

Originaire de North Adams, dans l'état du Massachusetts.

Étudia au Collège de l'Assomption de 1888 à 1891.  
Décédé.

Mise à jour de la biographie : 20 février 2014.

**Alfredo ARTEZ, 57<sup>e</sup> cours  
(....-....)**

Originaire de Cuba.

Étudia au Collège de l'Assomption de 1886 à 1890.  
Décédé.

Mise à jour de la biographie : 20 février 2014.

**Les membres du 57<sup>e</sup> cours  
Page 8**

**Collège de l'Assomption  
Les anciens et les anciennes**

**Joseph AYOTTE, 57<sup>e</sup> cours, médecin  
(.....)**

Originaire de Saint-Barthélemi, il est le fils de Joseph AYOTTE et de Mélina BERNÈCHE.

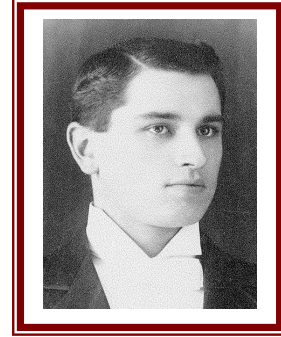
Étudia au Collège de l'Assomption de 1889 à 1897.  
A pratiqué sa profession à Saint-Léonard d'Aston.

Décédé.

Avait épousé Thérèse CÔTÉ, fille de Adhelme CÔTÉ et de Herméline FILIATREAU, à Saint-Barthélemy, le 25 novembre 1902.

Il est le frère de Wilfrid AYOTTE, du 54<sup>e</sup> cours.

Mise à jour de la biographie : 20 février 2014.



**Avila BÉLANGER, 57<sup>e</sup> cours, prêtre  
(1876-1952)**

Né à Chambly, le 20 août 1876, il est le fils de Auguste BÉLANGER, éclusier, et de Philomène BEAUSOLEIL-NORMANDIN.

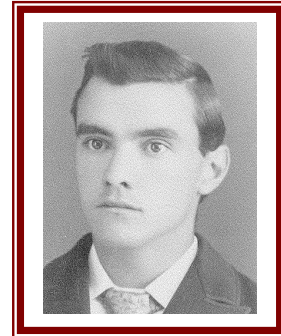
Il fit ses études classiques et philosophiques au Collège de l'Assomption de 1889 à 1897, et ses études théologiques, de 1898 à 1901, tout en étant professeur, un ans en Éléments latins, et deux ans au cours commercial, moins un an qu'il passa au Grand Séminaire de Montréal, en 1897-1898. Il fut ordonné prêtre à Montréal par Mgr BRUCHÉSI, le 30 juin 1901. En 1901-1902, vicaire à Rockland, en Ontario ; de 1902 à 1906, à Très-Saint-Rédempteur de Hull ; de 1906 à 1929, curé de Curran ; après 1929, curé de Buckingham.

Il a été fait chanoine de la cathédrale d'Ottawa.

Décédé le 9 septembre 1952, à Buckingham.

Il est le frère de Alexandre BÉLANGER, du 66<sup>e</sup> cours.

Mise à jour de la biographie : 20 février 2014.



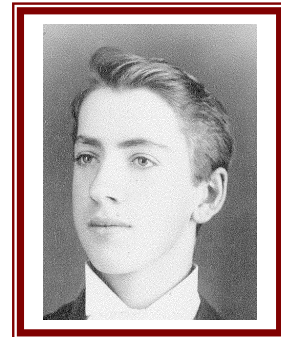
**Joseph BELLERIVE (BELLEVILLE), 57<sup>e</sup> cours, employé civil  
(1875-1947)**

Né à Saint-Barthélemi, le 25 mars 1875, il est le fils de Pierre BELLEVILLE, cultivateur, et de Marcelline CLÉMENT.

Étudia au Collège de l'Assomption de 1889 à 1897.  
A exercé sa fonction à Nicolet.

Décédé le 12 août 1947, à Nicolet.

Mise à jour de la biographie : 20 février 2014.



**Collège de l'Assomption  
Les anciens et les anciennes**

**Ernest BENJAMIN, 57<sup>e</sup> cours  
(....-....)**

Originaire de Butte City, dans le Montana.

Étudia au Collège de l'Assomption de 1886 à 1890.  
Décédé.

Mise à jour de la biographie : 21 février 2014.

**Émile BERNARDIN, 57<sup>e</sup> cours, cultivateur  
(1876-1893)**

Originaire de Saint-Jacques de Montcalm, né en 1876, il est le fils de Delphis BERNARDIN et de Virginie GAUTHIER.

Étudia au Collège de l'Assomption en 1889-1890.  
A pratiqué l'agriculture à Saint-Jacques de Montcalm.

Décédé le 17 mai 1893, à l'âge de 17 ans, à Saint-Jacques de Montcalm. Il a été inhumé dans le cimetière de cette paroisse.  
Était célibataire.

Mise à jour de la biographie : 21 février 2014.

**Avila BOULÉ, 57<sup>e</sup> cours, médecin  
(....-....)**

Originaire de Haverhill, dans le Massachusetts.

Étudia au Collège de l'Assomption en 1890-1891.  
A pratiqué la médecine à Haverhill, Massachusetts.  
Décédé.

Mise à jour de la biographie : 21 février 2014.

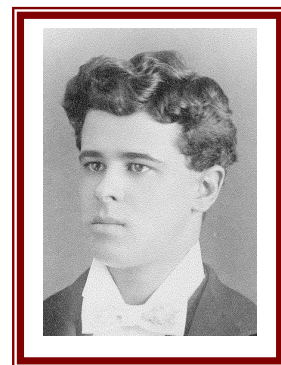
**Albert BRAULT, 57<sup>e</sup> cours, prêtre  
(1875-1946)**

Originaire de Fitchburg, Massachusetts. Né à Montréal, le 7 septembre 1875, il est le fils de Bénoni BRAULT et de Émilie COUILLARD.

Étudia au Collège de l'Assomption de 1889 à 1897, et à Baltimore dans le Maryland. Il fut ordonné prêtre par Mgr WILLIAMS à Boston, le 21 décembre 1900. En 1901-1902, vicaire à East Hampton dans le Massachusetts ; en 1902-1903, à Saint-Louis d'Indian Orchard ; de 1903 à 1905, à l'Immaculée-Conception de Fitchburg ; après 1905, à Notre-Dame de Gardner.

Décédé le 30 novembre 1946, à Linwood, dans le Massachusetts.

Mise à jour de la biographie : 21 février 2014.



**Collège de l'Assomption  
Les anciens et les anciennes**

**Onuphre BRIÈRE, 57<sup>e</sup> cours, employé civil  
(1875-1946)**

Né à Lachenaie le 10 août 1875, il est le fils de Joseph BRIÈRE, forgeron, et de Adèle PAUZÉ.

Étudia au Collège de l'Assomption de 1887 à 1892.  
A exercé sa fonction à Montréal.

Décédé le 26 janvier 1943, à Montréal.  
Avait épousé Corinne CHARTRAND, fille de Victor CHARTRAND et de Victoria DESJARDINS, à Lachenaie, le 17 juin 1897.

Il est le frère de Aimé BRIÈRE, du 61<sup>e</sup> cours.

Mise à jour de la biographie : 21 février 2014.

**Joseph BRUNETTE, 57<sup>e</sup> cours  
(.....)**

Originaire de Montréal.

Étudia au Collège de l'Assomption en 1889-1890.  
Décédé.

Mise à jour de la biographie : 21 février 2014.

**Arthur CHICOINE, 57<sup>e</sup> cours  
(.....)**

Originaire de Ware, dans le Massachusetts.

Étudia au Collège de l'Assomption de 1887 à 1890.

Décédé.

Mise à jour de la biographie : 21 février 2014.

**Joseph CHOQUET, 57<sup>e</sup> cours, médecin  
(1876-1960)**

Originaire de Varennes, né le 10 septembre 1876, il est le fils de Joseph CHOQUET et de Philomène PROVOST.

Étudia au Collège de l'Assomption de 1889 à 1897.  
A pratiqué sa profession à La Patrie.

Décédé le 11 novembre 1960, à La Patrie.  
Avait épousé Séraphine PRÉVOST, fille de Napoléon PRÉVOST et de Céline MOREL à La Patrie, le 26 mai 1903.

Mise à jour de la biographie : 21 février 2014.

**Collège de l'Assomption  
Les anciens et les anciennes**

**Eugène CODERRE, 57<sup>e</sup> cours  
(1876-.....)**

Né à Saint-Jacques de Montcalm le 28 octobre 1876, il est le fils de Hormidas CODERRE et de Julienne MELANÇON.

Étudia au Collège de l'Assomption de 1889 à 1892.

Décédé.

Mise à jour de la biographie : 21 février 2014.

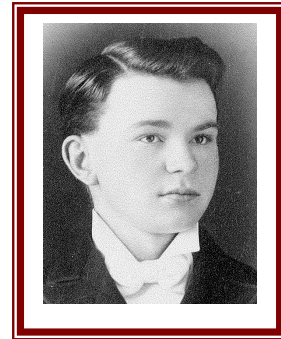
**Joseph COMTOIS, 57<sup>e</sup> cours, médecin  
(1878-1966)**

Né à Saint-Barthélemi, le 17 avril 1878, il est le fils de Pierre COMTOIS, cultivateur, et de Caroline GRÉGOIRE.

Étudia au Collège de l'Assomption de 1889 à 1897.  
A pratiqué sa profession à Saint-Barthélemy.

Décédé le 21 avril 1966, à Saint-Barthélemy. Il a été inhumé dans le cimetière de cette paroisse.

Avait épousé Emma MORAND, fille de Louis MORAND et de Élisabeth MARTEL, à Saint-Barthélemy, le 2 juillet 1901.



Il est le frère de Gaston COMTOIS, du 56<sup>e</sup> cours, et de Wilfrid COMTOIS, du 57<sup>e</sup> cours.

Mise à jour de la biographie : 21 février 2014.

**Wilfrid COMTOIS, 57<sup>e</sup> cours, médecin  
(1876-1952)**

Né à Saint-Barthélemi le 23 novembre 1876. Il est le fils de Pierre COMTOIS, cultivateur, et de Caroline GRÉGOIRE.

Étudia au Collège de l'Assomption de 1889 à 1897.  
A pratiqué sa profession à Montréal.

Décédé le 30 mai 1952, à Montréal.

Avait épousé Léda RICHARD, fille de Olivin RICHARD et de Virginie PEPIN, à Sainte-Eulalie, le 3 août 1903.

Il est le frère de Gaston COMTOIS, du 56<sup>e</sup> cours, et de Joseph COMTOIS, aussi du 57<sup>e</sup> cours.

Mise à jour de la biographie : 21 février 2014.

**Collège de l'Assomption  
Les anciens et les anciennes**

**Alphonse DAUDELIN, 57<sup>e</sup> cours, médecin  
(1870-1943)**

Originaire de Montréal, né le 13 février 1870, il est le fils de Ludger DAUDELIN et de Hermina BEAUREGARD.

Étudia au Collège de l'Assomption en 1890-1891.  
A pratiqué sa profession à Montréal.

Décédé le 28 août 1943, à Montréal.  
Avait épousé Thalérisse DUCLOS, fille de Wilfrid DUCLOS et de Rose DEROME, à Roxton Falls, le 3 septembre 1906.

Mise à jour de la biographie : 21 février 2014.

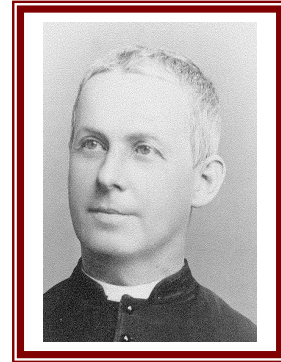
**Osias DAVID, 57<sup>e</sup> cours, prêtre (laïcisé)  
(....-1932)**

Originaire de la Pointe-aux-Trembles, il est le fils de Joseph DAVID et de Rachel TESSIER.

Étudia au Collège de l'Assomption de 1889 à 1890.

Décédé le 17 février 1932.  
Avait épousé Maria GUAY, à la Pointe-aux-Trembles, le 26 août 1901.

Mise à jour de la biographie : 21 février 2014.



**Arthur DEMERS, 57<sup>e</sup> cours, beurrier, fromager  
(....-....)**

Originaire de Saint-Paul-l'Ermitte.

Étudia au Collège de l'Assomption de 1889 à 1892.  
A exercé son métier à Saint-Paul-l'Ermitte.

Décédé.  
Avait épousé Philomène GARIÉPY.

Mise à jour de la biographie : 21 février 2014.

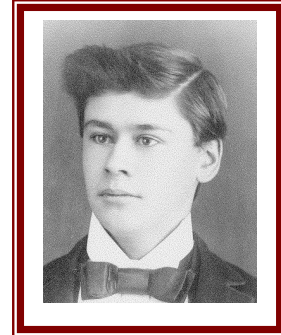
**Collège de l'Assomption**  
**Les anciens et les anciennes**

**Eugène DESROCHES, 57<sup>e</sup> cours, notaire**  
(1875-1944)

Né à L'Assomption le 25 décembre 1875, il est le fils de Théophile DESROCHES, cultivateur, et de Marcelline TELLIER-LAFORTUNE.

Étudia au Collège de l'Assomption de 1889 à 1897.  
A pratiqué sa profession à Montréal.

Décédé le 6 juin 1944, à Montréal.  
Avait épousé Marie-Anne Blanche-Marguerite ARCHAMBAULT, fille de Eugène ARCHAMBAULT et Delphine BLEAU, à L'Assomption, le 11 juillet 1904.



Il est le frère de Arthur DESROCHES, du 58<sup>e</sup> cours, et de Avila DESROCHES, du 74<sup>e</sup> cours. Il est le beau-frère de Eugène ARCHAMBAULT, du 44<sup>e</sup> cours, de Henri ARCHAMBAULT, du 51<sup>e</sup> cours, et de Arthur ARCHAMBAULT, du 52<sup>e</sup> cours.

Mise à jour de la biographie : 21 février 2014.

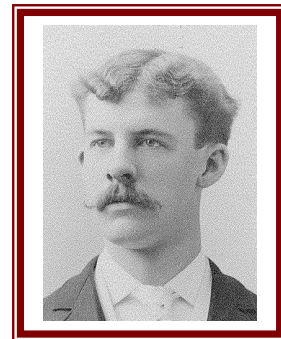
**Willie DOWNS, 57<sup>e</sup> cours, industriel**  
(....-1954)

Originaire de Pittsfield, dans le Massachusetts.

Étudia au Collège de l'Assomption en 1890-1891.  
A opéré son entreprise à Pittsfield, dans le Massachusetts.

Décédé en 1954 à Pittsfield, état du Massachusetts.

Mise à jour de la biographie : 21 février 2014.



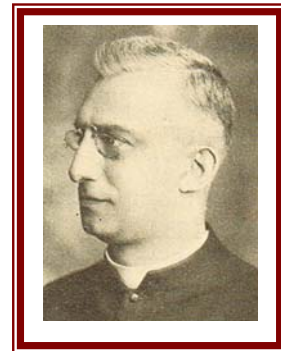
**Josaphat-Zéphirin DUFORT, 57<sup>e</sup> cours, prêtre**  
(....-....)

Originaire de Saint-Roch-de-l'Achigan, né à Montréal le 29 octobre 1877, il est le fils de Joseph-Zéphirin DUFORT, marchand, et de Valérie POITRAS.

Il a fait ses études classiques et philosophiques au Collège de l'Assomption de 1889 à 1897. Il fit ses études théologiques au Grand Séminaire de Montréal, de 1897 à 1900, et un an à l'Assomption, tout en étant professeur de Méthode, en 1900-1901.

Il fut ordonné prêtre par Mgr BRUCHÉSI, le 30 juin 1901. De 1901 à 1903, infirmier à l'Assomption, puis maître de salle ; en 1903, secrétaire du délégué apostolique, Mgr FALCONIO ; de 1903 à 1905, vicaire à Saint-Jean-Baptiste de Montréal ; de 1905 à 1908, à Saint-Vincent-de-Paul de Montréal ; de 1908 à 1910, de nouveau à Saint-Jean-Baptiste de Montréal ; de 1910 à 1916, à Sainte-Brigide de Montréal.

De 1916 à 1921, aumônier des Sœurs de Sainte-Croix à Saint-Laurent ; de 1921 à 1927, aumônier des Sœurs de la Providence à Montréal ; de 1927 à 1932, aumônier des Sœurs de Sainte-Anne à Lachine ; après 1932, curé de Saint-Jean-de-la-Croix de Montréal.



**Collège de l'Assomption**  
**Les anciens et les anciennes**

**Prédicateur, auteur d'une étude morale et canonique:«Jeûne et abstinence»**

**Décédé le 28 juin 1948, à Lachine. Il est inhumé dans la crypte du Collège de l'Assomption.**

**Mise à jour de la biographie : 21 février 2014.**

**Georges DUGAS, 57<sup>e</sup> cours, médecin**  
**(1871-1951)**

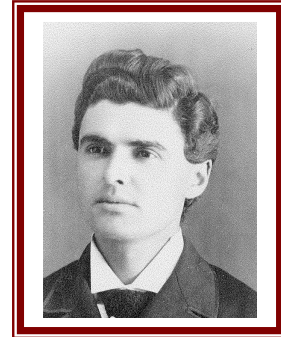
**Né à Saint-Jacques de Montcalm le 12 avril 1871, il est le fils de Melchior DUGAS et de Edwidge ÉTHIER.**

**Étudia au Collège de l'Assomption de 1889 à 1897.  
A pratiqué sa profession à Montréal.**

**Décédé le 21 février 1951, à Montréal.  
Avait épousé Rosa GOULET, fille de Odilon GOULET et de Marie-Louise LANOUE, à Saint-Jacques de Montcalm, le 26 mai 1903.**

**Il est le beau-frère de Idas GOULET, du 58<sup>e</sup> cours.**

**Mise à jour de la biographie : 21 février 2014.**



**Eugène FOISY, 57<sup>e</sup> cours, religieux, O.C.R.**  
**(1876-1938)**

**Né à Saint-Lin, le 21 mai 1876, il est le fils de François FOISY et de Léocadie LATOUR.**

**Étudia au Collège de l'Assomption en 1890.  
Entré chez les Cisterciens le 12 décembre 1903.  
Il est décédé à la Trappe d'Oka, le 26 mai 1938.**

**Mise à jour de la biographie : 21 février 2014.**

**Alfred GAUDET, 57<sup>e</sup> cours, cultivateur**  
**(1876-1935)**

**Originaire de Saint-Marie-Salomé, né à Saint-Jacques de Montcalm, le 16 juillet 1876, il est le fils de Joseph-Ernest GAUDET, cultivateur, et de Marie-Louise LESAGE.**

**Étudia au Collège de l'Assomption de 1888 à 1890.  
A pratiqué l'agriculture à Sainte-Marie-Salomé.**

**Décédé le 18 août 1935, à Sainte-Marie-Salomé. Il a été inhumé dans le cimetière de cette paroisse.  
Avait épousé Léontine AMIREAULT, fille de Azarie AMIREAULT et de Euphémie MELANÇON, à Sainte-Marie-Salomé, le 8 septembre 1902.**

**Il est le frère de Arthur GAUDET, du 58<sup>e</sup> cours, et de Albert GAUDET, du 72<sup>e</sup> cours. Il est cousin germain avec Siméon LESAGE, du 13<sup>e</sup> cours, Médéric LE SAGE, du 29<sup>e</sup> cours, Hormidas LE SAGE, du 32<sup>e</sup> cours. et Alfred LE SAGE, du 33<sup>e</sup> cours.**

**Mise à jour de la biographie : 21 février 2014.**

**Collège de l'Assomption  
Les anciens et les anciennes**

**Léonidas GIARD, 57<sup>e</sup> cours, prêtre  
(1877-1944)**

Né à Contrecoeur, le 2 mai 1877, il est le fils de Arthur GIARD, charpentier-menuisier, et de Aldine GENDRON.

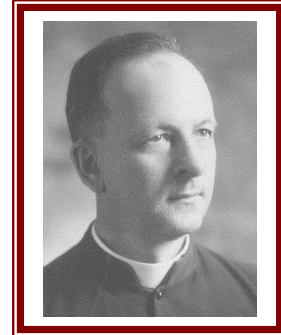
Il fit ses études classiques et philosophiques au Collège de l'Assomption de 1889 à 1897, et deux années de théologie et d'enseignement, en 1897-1898, comme professeur d'éléments latins, et en 1900-1901, comme maître de salles. Il fut ordonné prêtre à Montréal par Mgr BRUCHÉSI, le 30 juin 1901.

En 1901-1902, professeur de syntaxe, au Collège de l'Assomption ; de 1902 à 1905, étudiant à Rome, d'où il revient avec un doctorat en droit canonique. De 1905 à 1908, professeur de Belles-Lettres, puis en 1908-1909, professeur de Versification, au Collège de l'Assomption.

En 1909-1910, vicaire à Saint-Paul de Montréal ; en 1910-1911, chapelain de Villa-Maria à Montréal ; en 1911-1912, vicaire au Sacré-Cœur de Montréal ; de 1912 à 1918, à Sainte-Catherine de Montréal ; de 1918 à 1922, curé de Saint-Victor de Montréal ; après 1922, curé de Bordeaux.

Décédé le 30 novembre 1944, à Bordeaux.

Mise à jour de la biographie : 21 février 2014.



**Émile GRENIER, 57<sup>e</sup> cours, cultivateur  
(1873-1928)**

Originaire de Saint-Liguori. Né le 3 octobre 1873, il est le fils de Onésime GRENIER et de Éméline BOUCHER.

Étudia au Collège de l'Assomption de 1887 à 1892.

Décédé le 17 juillet 1928, à Montréal.

Mise à jour de la biographie : 21 février 2014.

**Aimé HÉTU, 57<sup>e</sup> cours, prêtre  
(circa 1876-1902)**

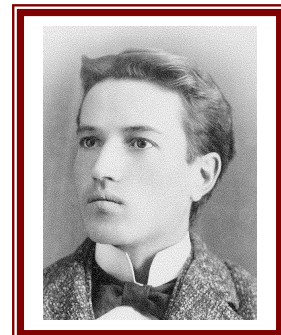
Originaire de l'Assomption, né à Saint-Sulpice vers 1876, il est le fils de Trefflé HÉTU et de Domithilde RIVEST.

Il fit ses études classiques et philosophiques au Collège de l'Assomption de 1889 à 1897, et trois années de théologie, tout en étant infirmier.

Il fut ordonné prêtre le 30 juin 1901. En 1901, il a été quelques mois assistant chapelain à l'asile Saint-Jean-de-Dieu.

Décédé le 17 septembre 1902, à L'Assomption. Il a été inhumé dans le cimetière de cette paroisse.

Mise à jour de la biographie : 21 février 2014.



**Collège de l'Assomption  
Les anciens et les anciennes**

**Tancrède JODOIN, 57<sup>e</sup> cours, avocat  
(1875-1951)**

Originaire de Boucherville, né le 27 mars 1875, il est le fils de Charles JODOIN et de Sophronie BEAUCHAMP.

Étudia au Collège de l'Assomption en 1892.  
A pratiqué sa profession à Montréal.

Décédé le 10 septembre 1951, à Montréal.  
Avait épousé Marie-Anna BEAUCHAMP, fille de Jean-Joseph BEAUCHAMP et de Élisabeth DÉCARIE, à Montréal, le 17 octobre 1905.

Mise à jour de la biographie : 21 février 2014.

**Élie LABELLE, 57<sup>e</sup> cours  
(1878-1927)**

Originaire de Montréal, né le 22 avril 1878, il est le fils de Arthur LABELLE et de Élisabeth FOUCREAULT.

Étudia au Collège de l'Assomption en 1889-1890.

Décédé le 24 juin 1927, à Montréal.  
Avait épousé Marie-Louise LAFLAMME, fille de Joseph LAFLAMME et de Julie PEPIN, à Montréal, le 19 juin 1912.

Mise à jour de la biographie : 21 février 2014.

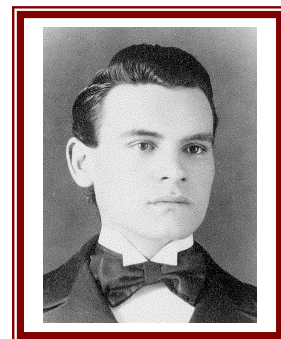
**Émile LAFORTUNE, 57<sup>e</sup> cours, médecin  
(1875-1938)**

Né à L'Assomption le 23 septembre 1875, il est le fils de Elzéar TELLIER-LAFORTUNE et de Honorine LAPORTE.

Étudia au Collège de l'Assomption de 1889 à 1897.  
A pratiqué sa profession à Montréal.

Décédé le 2 décembre 1938, à Montréal.  
Avait épousé Clémentine PEPIN, fille de Basile PEPIN et de Elphire LABELLE, à Montréal, le 6 août 1901.

Mise à jour de la biographie : 21 février 2014.



**Collège de l'Assomption  
Les anciens et les anciennes**

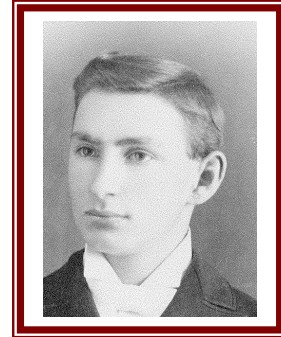
**Antonio LAMARCHE, 57<sup>e</sup> cours, prêtre, O.P.  
(1876-1950)**

Né à Mascouche le 23 avril 1876, il est le fils de François-Xavier LAMARCHE, cultivateur, et de Marie-Anne ÉTHIER.

Il fit ses études classiques et philosophiques au Collège de l'Assomption de 1889 à 1897.

En 1897, il entra chez les Dominicains à Saint-Hyacinthe et y prononça ses vœux en 1898 ; en religion, il portait le nom de père Antonio-Marcolin. Il fut ordonné prêtre à Ottawa par Mgr DUHAMEL, le 26 janvier 1902. De 1902 à 1904, étudiant en philosophie et en théologie au couvent d'Ottawa ; en 1904-1905, professeur de philosophie au couvent d'Ottawa ; de 1905 à 1907, missionnaire à Fall River dans le Massachussets.

En 1907, de retour au couvent de Saint-Hyacinthe. A été prier du couvent Saint-Dominique de Québec. Récipiendaire d'un doctorat honorifique en sciences sociales et économiques de l'Université de Montréal.



Décédé le 28 février 1950, à Montréal.

Mise à jour de la biographie : 21 février 2014.

**Jean-Baptiste LANDRY, 57<sup>e</sup> cours, cultivateur, rentier  
(1876-1963)**

Né à L'Assomption, le 11 décembre 1876, il est le fils de Jean-Baptiste LANDRY et de Marie-Aldée TELLIER-LAFORTUNE.

Étudia au Collège de l'Assomption en 1889-1890.  
A pratiqué l'agriculture à L'Assomption.

Décédé le 7 mars 1963, à Montréal.

Avait épousé Rose-Anna LANDRY, fille de Emmanuel LANDRY et de Adélaïde RACETTE, à L'Épiphanie, le 11 janvier 1898.

Il est le frère de Napoléon LANDRY, du 47<sup>e</sup> cours, et de Arthur LANDRY, du 66<sup>e</sup> cours.

Mise à jour de la biographie : 21 février 2014.

**Alcibiade LANGEVIN, 57<sup>e</sup> cours, épicier  
(1875-1939)**

Originaire de Varennes, né le 29 mars 1875, il est le fils de Louis LANGEVIN et de Marie-Louise CHOQUET.

Étudia au Collège de l'Assomption de 1889 à 1892.  
A opéré son commerce à Montréal.

Décédé le 9 août 1939, à Montréal.

Avait épousé Alexina DALPÉ, fille de Louis DALPÉ et de Élisabeth LUSSIER, à Verchères, le 28 juin 1897.

Mise à jour de la biographie : 20 février 2014.

**Collège de l'Assomption  
Les anciens et les anciennes**

**Hildedge LANOUE, 57<sup>e</sup> cours, cultivateur  
(1877-1954)**

Né à Saint-Jacques de Montcalm le 26 mai 1877, il est le fils de Joseph LANOUE et de Julie RICHARD.

Étudia au Collège de l'Assomption de 1889 à 1892.  
A pratiqué l'agriculture à Saint-Jacques de Montcalm.

Décédé le 4 novembre 1954, à Saint-Jacques de Montcalm. Il a été inhumé dans le cimetière paroissial.  
Avait épousé Marie GALIPEAU, fille de Joseph GALIPEAU et de Marcelline LEVESQUE-SANSOUCIS, à Montréal, le 17 juillet 1899.

Mise à jour de la biographie : 21 février 2014.

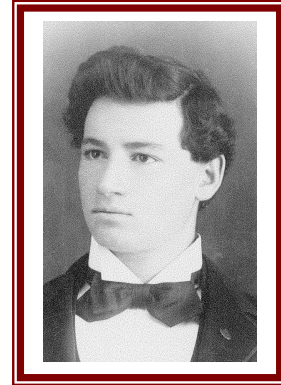
**Wilfrid LAPLANTE, 57<sup>e</sup> cours, employé civil  
(1876-1928)**

Originaire de la Pointe-aux-Trembles, il est né le 11 novembre 1876.

Étudia au Collège de l'Assomption de 1889 à 1897.

Décédé le 10 octobre 1928, à Lachine.  
Avait épousé Marie-Anne LALONDE.

Mise à jour de la biographie : 21 février 2014.



**Euclide LEBLANC, 57<sup>e</sup> cours, cultivateur  
(1876-1947)**

Originaire de Saint-Alexis, né à Saint-Jacques de Montcalm, le 30 août 1876, il est le fils de Anthime LEBLANC et de Anna MAJEAU.

Étudia au Collège de l'Assomption de 1889 à 1891.  
A pratiqué l'agriculture à Saint-Alexis.

Décédé le 8 décembre 1947, à Saint-Alexis.  
Avait épousé Marie-Louise RACETTE, fille de François-Xavier RACETTE et de Zéphérina DUFORT, à Saint-Alexis, le 7 avril 1902.

Il est le frère de Israël LEBLANC, du 63<sup>e</sup> cours.

Mise à jour de la biographie : 21 février 2014.

**Collège de l'Assomption  
Les anciens et les anciennes**

**René LEMYRE, 57<sup>e</sup> cours, employé civil  
(1876-1948)**

Né à L'Assomption en 1876, il est le fils de Charles LEMIRE-MARSOLAIS et de Amélia ROBERT.

Étudia au Collège de l'Assomption de 1888 à 1898.  
A exercé sa fonction à Montréal.

Décédé le 3 novembre 1948, à Montréal.

Avait épousé, en premières noces, Yvonne DUPIL, fille de Alphonse DUPIL et de Aimée CANTIN, à Malone, dans l'état de New York, le 16 octobre 1916 ; et en secondes noces, Angèle RIVET, fille de Joseph RIVET et de Marie RIVARD, à Montréal, le 25 octobre 1941.

Mise à jour de la biographie : 21 février 2014.

**Bruno LÉONARD, 57<sup>e</sup> cours  
(1875-1941)**

Originaire de Saint-Jovite, né le 17 avril 1875, il est le fils de François LÉONARD et de Marguerite CLAVEL.

Étudia au Collège de l'Assomption en 1891.

Décédé le 23 janvier 1941, à Saint-Jovite.

Avait épousé, en premières noces, Marie-Anne LABELLE, fille de Philius LABELLE et de Arzélie CÔTÉ, à Saint-Jovite, le 20 avril 1896 ; et en secondes noces, Dorina ALLARD, fille de François ALLARD et de Marguerite PAQUETTE, à Saint-Jovite, le 25 novembre 1937.

Mise à jour de la biographie : 21 février 2014.

**Siméon LORION, 57<sup>e</sup> cours  
(1875-.....)**

Né à L'Épiphanie le 30 mai 1875, il est le fils de Cléophas LORION et de Cordélia CHAUSSÉ.

Étudia au Collège de l'Assomption en 1891.  
A pratiqué l'agriculture à Stafford Springs, dans le Connecticut.

Décédé.

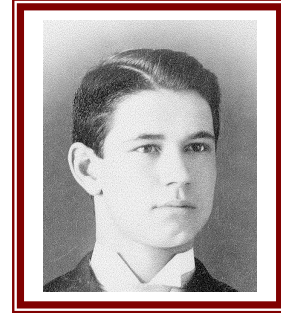
Mise à jour de la biographie : 21 février 2014.

**Collège de l'Assomption  
Les anciens et les anciennes**

**Joseph-Henri MAGNAN, 57<sup>e</sup> cours, prêtre  
(1877-1914)**

Né à Assomption le 11 avril 1877, il est le fils de Camille MAGAN, menuisier, et de Georgeline CHALIFOUX.

Il fit ses études classiques et philosophiques au Collège de l'Assomption de 1889 à 1897, et trois ans de théologie, comme assistant directeur de l'école d'agriculture en 1897-1899, comme professeur de la classe française, en 1898-1899, et comme maître de salles en 1900-1901. Il fit une année de théologie au Grand Séminaire de Montréal en 1900-1901. Ordonné prêtre le 30 juin 1901. En 1901-1902, vicaire à Saint-Michel de Napierville ; de 1902 à 1905, vicaire à la Nativité d'Hochelaga ; de 1905 à 1907, à Saint-Charles de Montréal ; de 1907 à 1909, à Saint-Eusèbe de Montréal ; de 1909 à 1913, à Saint-Édouard de Montréal ; il y avait à peine quelques mois qu'il avait été nommé vicaire à la nouvelle paroisse de Saint-Rédempteur, lorsqu'il mourut, le 30 janvier 1914. Ses restes reposent dans la crypte du Collège de l'Assomption.



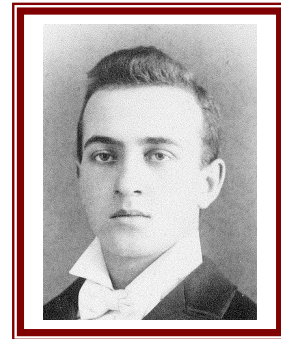
Il est le frère de Camille MAGNAN, du 59<sup>e</sup> cours.

Mise à jour de la biographie : 21 février 2014.

**Émile-Théophile MARÉCHAL, 57<sup>e</sup> cours, prêtre  
(....-....)**

Né à Saint-Henri de Montréal, le 22 septembre 1876, il est le fils de Louis MARÉCHAL, voyageur de commerce, et de Angèle LEPAILLEUR.

Il fit trois années d'études classiques au Collège de Montréal, de 1889 à 1892, et cinq années au Collège de l'Assomption de 1892 à 1897. Il fit deux années d'études théologiques au Grand Séminaire de Montréal, de 1897 à 1899, et deux années au Collège de l'Assomption, tout en étant professeur d'Éléments latins, de 1899 à 1901. Il fut ordonné prêtre à Montréal par Mgr BRUCHÉSI, le 30 juin 1901. De 1901 à 1906, vicaire à Saint-Jacques de Montcalm ; en 1906, à Mascouche, et de 1906 à 1908, à Joliette ; de 1908 à 1911, à Saint-Jacques de Montréal ; de 1911 à 1918, à la Nativité d'Hochelaga ; de 1918 à 1923, curé de Sainte-Marguerite du Lac-Masson ; après 1923, curé fondateur de Saint-Ambroise de Montréal.



Décédé le 17 novembre 1949, à Montréal.

Il est le frère de Adolphe MARÉCHAL, du 67<sup>e</sup> cours.

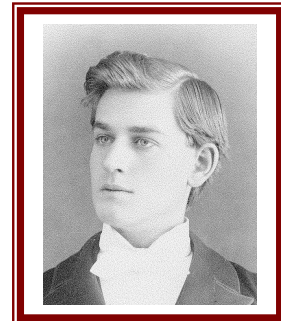
Mise à jour de la biographie : 21 février 2014.

**Joseph MIREAULT, 57<sup>e</sup> cours, médecin  
(1875-1955)**

Originaire de Sainte-Marie-Salomé, il est né le 27 novembre 1875.

Étudia au Collège de l'Assomption de 1889 à 1897.  
Décédé le 27 décembre 1955.

Mise à jour de la biographie : 21 février 2014.



**Collège de l'Assomption  
Les anciens et les anciennes**

**Wilfrid MONETTE, 57<sup>e</sup> cours, médecin  
(1873-1933)**

Originaire de Montréal, né en 1873, il est le fils de Michel MONETTE et de Philomène BOURGOUIN.

Étudia au Collège de l'Assomption de 1893 à 1897.  
A pratiqué sa profession à Montréal.

Décédé en 1933, à Montréal.  
Avait épousé Rosina RICHER, fille de Magloire RICHER et de Exilda THÉORET, à Montréal, le 12 novembre 1907.

Mise à jour de la biographie : 21 février 2014.

**Arthur PICHÉ, 57<sup>e</sup> cours, menuisier  
(1876-1934)**

Né à L'Assomption, le 15 juin 1876, il est le fils de Léon PICHE et de Azéline GIRARD.

Étudia au Collège de l'Assomption de 1888 à 1892.  
A exercé son métier à L'Assomption.

Décédé le 8 novembre 1934, à L'Assomption, il a été inhumé dans le cimetière paroissial.  
Avait épousé Marie-Louisa LAFORTUNE, fille de Zotique LAFORTUNE et de Darie LANDRY, à L'Assomption, le 20 février 1900.

Il est le frère de Joseph PICHÉ, du 57<sup>e</sup> cours.

Mise à jour de la biographie : 22 février 2014.

**Joseph PICHÉ, 57<sup>e</sup> cours, menuisier  
(1874-1960)**

Né à L'Assomption, le 5 juin 1874, il est le fils de Léon PICHE et de Azéline GIRARD.

Étudia au Collège de l'Assomption de 1888 à 1894.  
A exercé son métier à Montréal.

Décédé le 25 février 1960, à Montréal.  
Avait épousé Anny MARTEL, fille de Jean-Baptiste MARTEL et de Armésine BEAUPRÉ, à L'Assomption, le 8 février 1904.

Il est le frère de Arthur PICHÉ, du 57<sup>e</sup> cours. Il est le beau-frère de Jean-Baptiste MARTEL, du 51<sup>e</sup> cours, et le beau-frère par alliance de Benjamin HERVIEUX, du 64<sup>e</sup> cours, et de Louis BROUILLET, du 70<sup>e</sup> cours.

Mise à jour de la biographie : 22 février 2014.

**Collège de l'Assomption  
Les anciens et les anciennes**

**Antoine PROULX, 57<sup>e</sup> cours  
(1872-1938)**

Originaire de Montréal, né le 30 août 1872, il est le fils de William PROULX et de Amélie LEROY.

Étudia au Collège de l'Assomption de 1887 à 1891.

Décédé le 30 janvier 1938, à Guyon.

Avait épousé Anne TRUDEAU, fille de Jean-Baptiste TRUDEAU et de Henriette JEAN-MARIE, à Guyon, le 25 juillet 1898.

Mise à jour de la biographie : 22 février 2014.

**David PRUD'HOMME, 57<sup>e</sup> cours, cultivateur  
(1876-1928)**

Originaire de Saint-Sulpice, né en 1876, il est le fils de Édouard PRUD'HOMME et de Julienne CHAUSSE.

Étudia au Collège de l'Assomption de 1888 à 1893.

A pratiqué l'agriculture à Saint-Sulpice.

Décédé le 17 mars 1928, à Saint-Sulpice, il a été inhumé dans le cimetière de cette paroisse.

Avait épousé Henriette MARTEL, fille de François-Xavier MARTEL et de Rosalie GOUR, à L'Assomption, le 31 mai 1898.

Il est le frère de Azarie PRUD'HOMME, du 52<sup>e</sup> cours, et de Narcisse PRUD'HOMME, du 52<sup>e</sup> cours.

Mise à jour de la biographie : 22 février 2014.

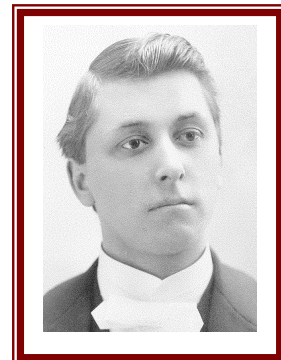
**Alfred QUESSY, 57<sup>e</sup> cours, médecin  
(....-....)**

Originaire de Fitchburg, dans l'état du Massachusetts.

Étudia au Collège de l'Assomption de 1889 à 1895.

Décédé.

Mise à jour de la biographie : 22 février 2014.



**Collège de l'Assomption  
Les anciens et les anciennes**

**Charles RIVEST, 57<sup>e</sup> cours, notaire  
(1875-.....)**

Né à L'Assomption le 2 juillet 1875, il est le fils de Louis-Siméon RIVEST, du 25<sup>e</sup> cours, notaire, et de Élodie VIGER.

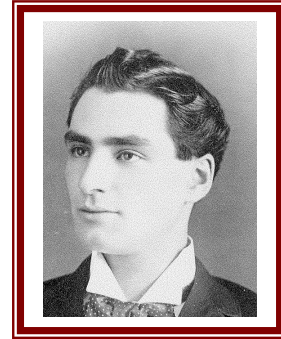
Étudia au Collège de l'Assomption de 1887 à 1897.

Décédé.

Avait épousé Berthe MARTEL, fille de Zébedée MARTEL et de Julienne ROY, à L'Assomption, le 24 février 1903.

Il est le frère de Hector RIVEST, du 56<sup>e</sup> cours, et le demi-frère de Amable RIVEST, du 79<sup>e</sup> cours. Il est le beau-frère de Zébedée MARTEL, du 51<sup>e</sup> cours, et le neveu par alliance de Amédée MARSAN, du 27<sup>e</sup> cours.

Mise à jour de la biographie : 22 février 2014.



**Gaston ROULEAU, 57<sup>e</sup> cours  
(1874-.....)**

Né à Saint-Barthélemi, le 4 janvier 1874, il est le fils de François-Éphrem ROULEAU, du 27<sup>e</sup> cours, notaire, et de Agnès BÉLAND.

Étudia au Collège de l'Assomption en 1889-1890.

Décédé.

Mise à jour de la biographie : 22 février 2014.

**Wilfrid ROYAL, 57<sup>e</sup> cours, marchand  
(1877-1950)**

Né à L'Assomption le 18 octobre 1877, il est le fils de Napoléon ROYAL et de Rose-de-Lima TELLIER-LAFORTUNE.

Étudia au Collège de l'Assomption de 1889 à 1897.

A opéré son commerce à Montréal.

Décédé le 13 septembre 1950, à Montréal.

Avait épousé Antonia VAILLANCOURT, fille de Joseph VAILLANCOURT et de Apolline TOURANGEAU, à Montréal, le 5 juin 1907.

Il est le frère de Arthur ROYAL, du 61<sup>e</sup> cours. Il est le neveu de Damase LAFORTUNE, du 39<sup>e</sup> cours. Il est cousin germain avec Joseph GAUTHIER, du 55<sup>e</sup> cours, Anthime PICHÉ, du 55<sup>e</sup> cours, Arsène CHRISTIN, du 58<sup>e</sup> cours, Auguste PICHÉ, du 58<sup>e</sup> cours, Adolphe PICHÉ, du 63<sup>e</sup> cours, et Bruno PICHÉ, du 75<sup>e</sup> cours.

Mise à jour de la biographie : 22 février 2014.

**Collège de l'Assomption  
Les anciens et les anciennes**

**Louis SAINT-GERMAIN, 57<sup>e</sup> cours  
(....-....)**

Originaire de Fitchburg, dans l'état du Massachusetts.

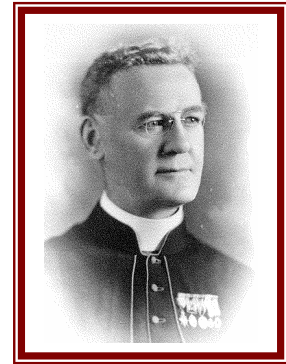
Étudia au Collège de l'Assomption de 1888 à 1893.  
Décédé.

Mise à jour de la biographie : 22 février 2014.

**Adolphe SYLVESTRE, 57<sup>e</sup> cours, prêtre  
(1876-1953)**

Né à Saint-Barthélemi le 23 juillet 1876, il est le fils de Pierre SYLVESTRE, cultivateur, et de Améline BRÛLÉ.

Il fit ses études classiques et philosophiques au Collège de l'Assomption de 1889 à 1897, et ses études théologiques, de 1897 à 1899, et en 1900-1901, tout en y enseignant la langue anglaise. En 1899-1900, il étudie la théologie au Grand Séminaire de Montréal. Il fut ordonné prêtre par Mgr BRUCHÉSI, le 30 juin 1901. De 1901 à 1903, professeur d'anglais au Collège de l'Assomption, et en 1902-1903, d'anglais et de mathématiques ; de 1903 à 1905, étudiant à Rome, d'où il revient avec un doctorat en droit canonique de l'Apollinaire ; en 1905-1906, professeur d'anglais au Collège de l'Assomption. Depuis 1906, à l'archevêché de Montréal, successivement vice chancelier, de 1906 à 1909 ; chapelain du chapitre et assistant procureur ; de 1909 à 1914, procureur ; directeur des aumôniers militaires, de 1914 à 1921, il a reçu le grade de colonel ; archidiacre depuis 1922. Il a été commissaire à la Commission des écoles catholiques de Montréal, de 1925 à 1937. Fait prélat domestique en 1949. Il avait été fait chanoine titulaire en 1910.



Décédé le 24 avril 1953, à Montréal. Il a été inhumé dans la crypte de la cathédrale de Montréal.  
Il est le frère de Aristide SYLVESTRE, du 55<sup>e</sup> cours, de Paul SYLVESTRE, du 66<sup>e</sup> cours, de Edmond SYLVESTRE, du 69<sup>e</sup> cours, et de Avila SYLVESTRE, du 79<sup>e</sup> cours.

Mise à jour de la biographie : 22 février 2014.

**Albert THIBODEAU, 57<sup>e</sup> cours, cultivateur, bourgeois  
(1875-1939)**

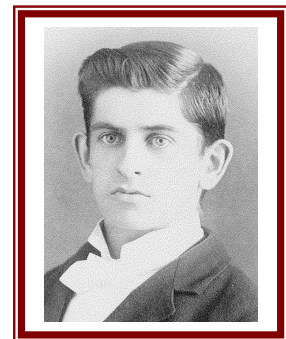
Originaire de Sainte-Marie-Salomé, né à Saint-Jacques de Montcalm le 6 novembre 1875, il est le fils de Alexis THIBODEAU, cultivateur, et de Marie FONTAINE.

Étudia au Collège de l'Assomption de 1889 à 1897.  
A pratiqué l'agriculture à Crabtree Mills.

Décédé le 6 mars 1939, à Crabtree Mills.  
Avait épousé Antonia MIREAULT, fille de Amédée MIREAULT et de Marie THIBODEAU, à Sainte-Marie-Salomé, le 25 octobre 1921.

Il est le frère de Alexandre THIBODEAU, du 58<sup>e</sup> cours.

Mise à jour de la biographie : 22 février 2014.



**Collège de l'Assomption  
Les anciens et les anciennes**

**Edmond VÉZINA, 57<sup>e</sup> cours  
(1875-1940)**

Originaire de Verchères, né le 20 octobre 1875, nl est le fils de Pierre VÉZINA et de Philomène CAVANAGH.

Étudia au Collège de l'Assomption de 1889 à 1893.

Décédé le 14 août 1940, à Sainte-Anasthasie.

Mise à jour de la biographie : 22 février 2014.

**Classe française (1888-1889)**

**Joseph BRODEUR, classe française  
(.....)**

Originaire de Montréal.

Étudia au Collège de l'Assomption de 1888 à 1890.

Décédé.

Mise à jour de la biographie : 22 février 2014.

**Ovide CARDINAL, classe française, cultivateur  
(.....)**

Originaire de Sainte-Marguerite du Lac-Masson, il est le fils de Georges CARDINAL et de Angèle CHARTIER.

Étudia au Collège de l'Assomption en 1888-1889.

A pratiqué l'agriculture à Sainte-Marguerite du Lac-Masson.

Décédé à Sainte-Marguerite du Lac-Masson.

Avait épousé Méala GUAY, fille de Jean-Baptiste GUAY et de Éloïse LAPIERRE, à Saint-Jérôme, le 8 janvier 1894.

Il est le frère de Ludger CARDINAL, du 54<sup>e</sup> cours. Il est le beau-frère par alliance de Ovide CHARETTE, du 56<sup>e</sup> cours. Pour les autres liens de parenté, voir l'arborescence des CHARLEBOIS-CHARTIER-LAJENESSE-CHARETTE-CARDINAL et als.

Mise à jour de la biographie : 22 février 2014.

**Collège de l'Assomption  
Les anciens et les anciennes**

**Hervé CHAPUT, classe française, cultivateur  
(1874-1950)**

Né à L'Assomption le 2 mai 1874, il est le fils de Jovite CHAPUT, 20<sup>e</sup> cours, cultivateur, et de Éméline DUPUIS.

Étudia au Collège de l'Assomption de 1888 à 1890.  
A pratiqué l'agriculture à L'Assomption.

Décédé le 30 novembre 1950, à L'Assomption, il a été inhumé dans le cimetière de cette paroisse, avait épousé Marie-Rose PAUZÉ, fille de Théophile PAUZÉ et de Rosalie VHEVAUDIER-LÉPINE, à L'Assomption, le 21 octobre 1902.

Il est le beau-frère par alliance de Paul THIFAULT, du 49<sup>e</sup> cours, et de Joseph HÉTU, du 51<sup>e</sup> cours. Il est le grand-père de Jacques MAGNAN, du 115<sup>e</sup> cours, et de Claude MAGNAN, du 118<sup>e</sup> cours.

Mise à jour de la biographie : 22 février 2014.

**Mazenod CHÉNIER, classe française  
(1874-1945)**

Originaire de Hull, il est né en 1874.

Étudia au Collège de l'Assomption en 1888-1889.

Décédé le 15 décembre 1945, à Montréal.

Mise à jour de la biographie : 22 février 2014.

**Isaïe DRAINVILLE, classe française, industriel  
(1872-1939)**

Originaire de Saint-Cuthbert, né à Saint-Barthélemi le 26 avril 1872, il est le fils de Norbert DRAINVILLE, cultivateur et de Élisabeth BOURQUE.

Étudia au Collège de l'Assomption en 1888-1889.

Décédé le 27 mars 1939, à Saint-Cuthbert.

Mise à jour de la biographie : 22 février 2014.

**Collège de l'Assomption**  
**Les anciens et les anciennes**

**Eugène FARIBAULT, classe française, militaire**  
(1878-.....)

Né à L'Assomption le 22 avril 1878, il est le fils de Charles-Tancrède FARIBAULT, du 15<sup>e</sup> cours, médecin, et de Caroline-Eugénie LEPROHON.

Étudia au Collège de l'Assomption de 1888 à 1890.

A servi dans la Légion étrangère française au Tonkin, en 1895, et dans l'armée canadienne, en 1914-1918. Il est disparu de Montréal, pour une destination inconnue, vers 1912.

Décédé après 1914.

Avait épousé Blanche LESIEUR-DESAULNIERS, fille de Arthur LESIEUR-DESAULNIERS et de Marie-Élisabeth BOUTHILLIER, à Montréal, le 10 décembre 1902.

Il est le frère de Rodolphe FARIBAULT, du 43<sup>e</sup> cours, de Georges FARIBAULT, du 47<sup>e</sup> cours, et de Philippe-Arthur FARIBAULT, du 50<sup>e</sup> cours. Il est le petit-fils par alliance de Denis BOUTHILLER, du 2<sup>e</sup> cours. Il est le beau-frère de René DE SALABERRY, du 51<sup>e</sup> cours. Il est le neveu de Martial LEPROHON, du 13<sup>e</sup> cours.

Mise à jour de la biographie : 22 février 2014.

**Avila LAMARCHE, classe française**  
(1872-1938)

Né à Lachenaie le 1<sup>er</sup> août 1872, il est le fils de Narcisse LAMARCHE et de Agnès TRUDEL.

Étudia au Collège de l'Assomption en 1888-1889.

Décédé le 9 juillet 1938, à Saint-Roch-de-l'Achigan, il a été inhumé dans le cimetière de cette paroisse.

Avait épousé, en premières noces, Régina MILOT, fille de Aldéric MILOT et de Malvina DUCHARME, à Saint-Antoine sur Richelieu, le 7 janvier 1903 ; et en secondes noces, Maria LAROSE, fille de Félix LAROSE et de Noémie PAUZÉ, à Saint-Roch-de-l'Achigan, le 17 septembre 1907.

Il est le frère de Adélarde LAMARCHE, du 59<sup>e</sup> cours, de Arthur LAMARCHE, du 61<sup>e</sup> cours, et de Joseph LAMARCHE, du 61<sup>e</sup> cours.

Mise à jour de la biographie : 22 février 2014.

**Michel LONGPRÉ, classe française**  
(1873-1956)

Originaire de Saint-Jovite, il est né le 7 mai 1873. Il est le fils de Magloire LONGPRÉ et de Hélène SCHEFFER.

Étudia au Collège de l'Assomption en 1888-1889.

Décédé le 13 octobre 1956, à Gamelin (Saint-Jean-de-Dieu).

Avait épousé Rosalba LÉONARD, fille de Théodule LÉONARD et de Aglaé MEILLEUR, à Saint-Jovite, le 27 juin 1898.

Mise à jour de la biographie : 22 février 2014.

**Collège de l'Assomption  
Les anciens et les anciennes**

**Charles MAJOR, classe française  
(1875-1951)**

Originaire de Montebello, il est né en 1875. Il est le fils de François MAJOR et de Saladine RACICOT.

Étudia au Collège de l'Assomption de 1888 à 1890.  
Décédé le 15 juin 1951, à Montréal.

Il est le frère de François MAJOR, du 58<sup>e</sup> cours.

Mise à jour de la biographie : 22 février 2014.

**Joseph SANSREGRET, classe française  
(1877-1965)**

Né à L'Assomption le 25 août 1877, il est le fils de Stanislas SANREGRET, cultivateur, et de Marie CHAPUT.

Étudia au Collège de l'Assomption en 1888-1889.

Décédé le 28 octobre 1965, à Montréal.  
Avait épousé Marie-Louise SAINT-GERMAIN, fille de Damase SAINT-GERMAIN et de Darie DESROCHERS, à L'Assomption, le 10 octobre 1899.

Il est le beau-frère de Louis SAINT-GERMAIN, du 46<sup>e</sup> cours, et de Camille SAINT-GERMAIN, du 58<sup>e</sup> cours.

Mise à jour de la biographie : 22 février 2014.

**Oscar SIMARD, classe française  
(.....-.....)**

Originaire de L'Assomption, il est le fils de Roch SIMARD, du 10<sup>e</sup> cours, cultivateur, et de Elhumina PAPIN.

Étudia au Collège de l'Assomption en 1888-1889.  
Décédé.

Il est le frère de Sem SIMARD, du 45<sup>e</sup> cours, de Émile SIMARD, du 50<sup>e</sup> cours, de Napoléon SIMARD, du 52<sup>e</sup> cours, de Édouard SIMARD, du 54<sup>e</sup> cours, de Hector SIMARD, du 61<sup>e</sup> cours, et de Papin SIMARD, aussi du 61<sup>e</sup> cours. Il est le neveu de Joseph PAPIN, du 3<sup>e</sup> cours, et de Ludger PAPIN, du 17<sup>e</sup> cours.

Mise à jour de la biographie : 22 février 2014.

**Henri VENNE, classe française  
(1875-1966)**

Né à Lachenaie le 4 juin 1875, il est le fils de Jean-Baptiste VENNE et de Sophie MATHIEU.

Étudia au Collège de l'Assomption de 1888 à 1890.  
Décédé le 10 mai 1966, à Lachenaie.

Il est le beau-frère de Odilon VILLENEUVE, du 37<sup>e</sup> cours.  
Mise à jour de la biographie : 22 février 2014.

**Collège de l'Assomption  
Les anciens et les anciennes**



**Le 57<sup>e</sup> cours (1889-1897), en Syntaxe (1890-1891)**



**Le 57<sup>e</sup> cours (1889-1897), en conventum (juin 1911)**

**Collège de l'Assomption  
Les anciens et les anciennes**



**L'ASSOCIATION DES ANCIENS ET DES ANCIENNES  
DU COLLÈGE DE L'ASSOMPTION**

«Comme insigne logographique, la forme extérieure du dôme représente l'institution qu'est le Collège de l'Assomption, sa mission éducative et son personnel. Il domine le paysage et tel un clocher, il appelle au rassemblement tous ceux et celles qui ont vécu, vivent ou fréquentent l'établissement séculaire. De ce fait, naturellement, il représente aussi tous les anciens et toutes les anciennes. Il est le signe tangible de notre appartenance à la famille assumptionniste et le symbole de notre gratitude.

Sa face exposée à la lumière intense symbolisera les anciens et les anciennes dont la carrière se déroule sous les feux de la rampe et dans la notoriété publique, actuelle, passée et à venir. Elle représentera aussi les hauts faits des prochains anciens, élèves et membres du personnel, que ce soit dans le sport, les activités parascolaires ou une réussite académique et éducative exceptionnelle. Par ses faces dans l'ombre, on y devinera tous les anciens et toutes les anciennes dont la vie se déroule dans l'anonymat et dans la discrétion. On voudra aussi y voir la vie intérieure intense et riche de défis et d'accomplissement, la recherche de l'excellence et tous les efforts qui trouvent leur seule récompense dans la satisfaction personnelle du devoir accompli.

Pour plusieurs d'entre nous, le dôme est beaucoup plus qu'un appendice architectural décoratif mais inutile. À une époque, sa cloche marquait de ses tintements l'horaire quotidien du Collège et du village environnant. Interdit d'accès aux élèves, sa seule visite nous fait découvrir une activité secrète et une vie intérieure mystérieuse, faite de souvenirs furtifs, d'audace et de tradition. À l'usage et à l'usure, par sa seule présence, de façon quasi illégitime, le dôme est devenu un mémorial aux anciens et aux anciennes.

Pour les anciens et les anciennes, et particulièrement pour ceux qui, depuis plusieurs générations, ont contourné le règlement pour inscrire initiales, épitaphes et graffitis, le dôme a non seulement une valeur de symbole mais prend l'allure d'un défi qu'on relève. On en forçait l'accès avec un malin plaisir et on en tirait une fierté intérieure difficile à contenir mais encore plus difficile à déclarer, d'où la nécessité d'y laisser sa marque. Pour les plus jeunes qui ne l'ont pas encore visité, il devient une sorte d'île aux trésors sur laquelle uniquement les plus audacieux et les plus débrouillards pourront débarquer. Pour les plus âgés qui y ont mis les pieds, il constitue un repaire clandestin réservé aux pirates, aux boucaniers et aux corsaires de tous poils. Presque tous les anciens et les anciennes y auront séjourné puisque pendant de nombreuses années, c'est là que le Collège y entreposait nos mosaïques.»

Extrait de : «La signification du logo de l'Association des anciens et des anciennes»,  
par René DIDIER, 127<sup>e</sup> cours

## Dans cette collection de fascicules, ont été publié :

### Deuxième série : les élèves

- Les membres du 1<sup>er</sup> cours, 1<sup>ère</sup> édition, mars 2014, ISBN-978-89679-001-2 <sup>(1)</sup>
- Les membres du 2<sup>e</sup> cours, 1<sup>ère</sup> édition, mars 2014, ISBN-978-89679-002-2 <sup>(1)</sup>
- Les membres du 3<sup>e</sup> cours, 1<sup>ère</sup> édition, mars 2014, ISBN-978-89679-003-2 <sup>(1)</sup>
- Les membres du 4<sup>e</sup> cours, 1<sup>ère</sup> édition, mars 2014, ISBN-978-89679-004-2 <sup>(1)</sup>
- Les membres du 5<sup>e</sup> cours, 1<sup>ère</sup> édition, mars 2014, ISBN-978-89679-005-2 <sup>(1)</sup>
- Les membres du 6<sup>e</sup> cours, 1<sup>ère</sup> édition, mars 2014, ISBN-978-89679-006-2 <sup>(1)</sup>
- Les membres du 7<sup>e</sup> cours, 1<sup>ère</sup> édition, mars 2014, ISBN-978-89679-007-2 <sup>(1)</sup>
- Les membres du 8<sup>e</sup> cours, 1<sup>ère</sup> édition, mars 2014, ISBN-978-89679-008-2 <sup>(1)</sup>
- Les membres du 9<sup>e</sup> cours, 1<sup>ère</sup> édition, mars 2014, ISBN-978-89679-009-2 <sup>(1)</sup>
- Les membres du 10<sup>e</sup> cours, 1<sup>ère</sup> édition, mars 2014, ISBN-978-89679-010-2 <sup>(1)</sup>
- Les membres du 11<sup>e</sup> cours, 1<sup>ère</sup> édition, mars 2014, ISBN-978-89679-011-2 <sup>(1)</sup>
- Les membres du 12<sup>e</sup> cours, 1<sup>ère</sup> édition, mars 2014, ISBN-978-89679-012-2 <sup>(1)</sup>
- Les membres du 13<sup>e</sup> cours, 1<sup>ère</sup> édition, mars 2014, ISBN-978-89679-013-2 <sup>(1)</sup>
- Les membres du 14<sup>e</sup> cours, 1<sup>ère</sup> édition, mars 2014, ISBN-978-89679-014-2 <sup>(1)</sup>
- Les membres du 15<sup>e</sup> cours, 1<sup>ère</sup> édition, mars 2014, ISBN-978-89679-015-2 <sup>(1)</sup>
- Les membres du 16<sup>e</sup> cours, 1<sup>ère</sup> édition, mars 2014, ISBN-978-89679-016-2 <sup>(1)</sup>
- Les membres du 17<sup>e</sup> cours, 1<sup>ère</sup> édition, mars 2014, ISBN-978-89679-017-2 <sup>(1)</sup>
- Les membres du 18<sup>e</sup> cours, 1<sup>ère</sup> édition, mars 2014, ISBN-978-89679-018-2 <sup>(1)</sup>
- Les membres du 19<sup>e</sup> cours, 1<sup>ère</sup> édition, mars 2014, ISBN-978-89679-019-2 <sup>(1)</sup>
- Les membres du 20<sup>e</sup> cours, 1<sup>ère</sup> édition, mars 2014, ISBN-978-89679-020-2 <sup>(1)</sup>
- Les membres du 21<sup>e</sup> cours, 1<sup>ère</sup> édition, mars 2014, ISBN-978-89679-021-2 <sup>(1)</sup>
- Les membres du 22<sup>e</sup> cours, 1<sup>ère</sup> édition, mars 2014, ISBN-978-89679-022-2 <sup>(1)</sup>
- Les membres du 23<sup>e</sup> cours, 1<sup>ère</sup> édition, mars 2014, ISBN-978-89679-023-2 <sup>(1)</sup>
- Les membres du 24<sup>e</sup> cours, 1<sup>ère</sup> édition, mars 2014, ISBN-978-89679-024-2 <sup>(1)</sup>
- Les membres du 25<sup>e</sup> cours, 1<sup>ère</sup> édition, mars 2014, ISBN-978-89679-025-2 <sup>(1)</sup>
- Les membres du 26<sup>e</sup> cours, 1<sup>ère</sup> édition, mars 2014, ISBN-978-89679-026-2 <sup>(1)</sup>
- Les membres du 27<sup>e</sup> cours, 1<sup>ère</sup> édition, mars 2014, ISBN-978-89679-027-2 <sup>(1)</sup>
- Les membres du 28<sup>e</sup> cours, 1<sup>ère</sup> édition, mars 2014, ISBN-978-89679-028-2 <sup>(1)</sup>
- Les membres du 29<sup>e</sup> cours, 1<sup>ère</sup> édition, mars 2014, ISBN-978-89679-029-2 <sup>(1)</sup>
- Les membres du 30<sup>e</sup> cours, 1<sup>ère</sup> édition, mars 2014, ISBN-978-89679-030-2 <sup>(1)</sup>
- Les membres du 31<sup>e</sup> cours, 1<sup>ère</sup> édition, mars 2014, ISBN-978-89679-031-2 <sup>(1)</sup>
- Les membres du 32<sup>e</sup> cours, 1<sup>ère</sup> édition, mars 2014, ISBN-978-89679-032-2 <sup>(1)</sup>
- Les membres du 33<sup>e</sup> cours, 1<sup>ère</sup> édition, mars 2014, ISBN-978-89679-033-2 <sup>(1)</sup>
- Les membres du 34<sup>e</sup> cours, 1<sup>ère</sup> édition, mars 2014, ISBN-978-89679-034-2 <sup>(1)</sup>
- Les membres du 35<sup>e</sup> cours, 1<sup>ère</sup> édition, mars 2014, ISBN-978-89679-035-2 <sup>(1)</sup>
- Les membres du 36<sup>e</sup> cours, 1<sup>ère</sup> édition, mars 2014, ISBN-978-89679-036-2 <sup>(1)</sup>
- Les membres du 37<sup>e</sup> cours, 1<sup>ère</sup> édition, mars 2014, ISBN-978-89679-037-2 <sup>(1)</sup>

**Collège de l'Assomption**  
**Les anciens et les anciennes**

- Les membres du 38<sup>e</sup> cours, 1<sup>ère</sup> édition, mars 2014, ISBN-978-89679-038-2 <sup>(1)</sup>
- Les membres du 39<sup>e</sup> cours, 1<sup>ère</sup> édition, mars 2014, ISBN-978-89679-039-2 <sup>(1)</sup>
- Les membres du 40<sup>e</sup> cours, 1<sup>ère</sup> édition, mars 2014, ISBN-978-89679-040-2 <sup>(1)</sup>
- Les membres du 41<sup>e</sup> cours, 1<sup>ère</sup> édition, mars 2014, ISBN-978-89679-041-2 <sup>(1)</sup>
- Les membres du 42<sup>e</sup> cours, 1<sup>ère</sup> édition, mars 2014, ISBN-978-89679-042-2 <sup>(1)</sup>
- Les membres du 43<sup>e</sup> cours, 1<sup>ère</sup> édition, mars 2014, ISBN-978-89679-043-2 <sup>(1)</sup>
- Les membres du 44<sup>e</sup> cours, 1<sup>ère</sup> édition, mars 2014, ISBN-978-89679-044-2 <sup>(1)</sup>
- Les membres du 45<sup>e</sup> cours, 1<sup>ère</sup> édition, mars 2014, ISBN-978-89679-045-2 <sup>(1)</sup>
- Les membres du 46<sup>e</sup> cours, 1<sup>ère</sup> édition, mars 2014, ISBN-978-89679-046-2 <sup>(1)</sup>
- Les membres du 47<sup>e</sup> cours, 1<sup>ère</sup> édition, mars 2014, ISBN-978-89679-047-2 <sup>(1)</sup>
- Les membres du 48<sup>e</sup> cours, 1<sup>ère</sup> édition, mars 2014, ISBN-978-89679-048-2 <sup>(1)</sup>
- Les membres du 49<sup>e</sup> cours, 1<sup>ère</sup> édition, mars 2014, ISBN-978-89679-049-2 <sup>(1)</sup>
- Les membres du 50<sup>e</sup> cours, 1<sup>ère</sup> édition, mars 2014, ISBN-978-89679-050-2 <sup>(1)</sup>
- Les membres du 51<sup>e</sup> cours, 1<sup>ère</sup> édition, mars 2014, ISBN-978-89679-051-2 <sup>(1)</sup>
- Les membres du 52<sup>e</sup> cours, 1<sup>ère</sup> édition, mars 2014, ISBN-978-89679-052-2 <sup>(1)</sup>
- Les membres du 53<sup>e</sup> cours, 1<sup>ère</sup> édition, mars 2014, ISBN-978-89679-053-2 <sup>(1)</sup>
- Les membres du 54<sup>e</sup> cours, 1<sup>ère</sup> édition, mars 2014, ISBN-978-89679-054-2 <sup>(1)</sup>
- Les membres du 55<sup>e</sup> cours, 1<sup>ère</sup> édition, mars 2014, ISBN-978-89679-055-2 <sup>(1)</sup>
- Les membres du 56<sup>e</sup> cours, 1<sup>ère</sup> édition, mars 2014, ISBN-978-89679-056-2 <sup>(1)</sup>
  
- Les membres du 58<sup>e</sup> cours, 1<sup>ère</sup> édition, mars 2014, ISBN-978-89679-058-2 <sup>(1)</sup>
- Les membres du 59<sup>e</sup> cours, 1<sup>ère</sup> édition, mars 2014, ISBN-978-89679-059-2 <sup>(1)</sup>
- Les membres du 60<sup>e</sup> cours, 1<sup>ère</sup> édition, mars 2014, ISBN-978-89679-060-2 <sup>(1)</sup>
- Les membres du 61<sup>e</sup> cours, 1<sup>ère</sup> édition, mars 2014, ISBN-978-89679-061-2 <sup>(1)</sup>
- Les membres du 62<sup>e</sup> cours, 1<sup>ère</sup> édition, mars 2014, ISBN-978-89679-062-2 <sup>(1)</sup>
  
- Les membres du 110<sup>e</sup> cours, 1<sup>ère</sup> édition, mai 2008
- Les membres du 110<sup>e</sup> cours, 2<sup>e</sup> édition, octobre 2012, ISBN-978-89679-110-3 et 4 <sup>(1)</sup>
- Les membres du 115<sup>e</sup> cours, 1<sup>ère</sup> édition, mai 2010, ISBN 978-2-89679-115-1 et 2 <sup>(1)</sup>
- Les membres du 116<sup>e</sup> cours, 1<sup>ère</sup> édition, mai 2006
- Les membres du 121<sup>e</sup> cours, 1<sup>ère</sup> édition, mai 2011, ISBN 978-2-89679-121-1 et 2 <sup>(1)</sup>
- Les membres du 122<sup>e</sup> cours, 1<sup>ère</sup> édition, mai 2012, ISBN 978-2-89679-122-1 et 2 <sup>(1)</sup>
- Les membres du 123<sup>e</sup> cours, 1<sup>ère</sup> édition, mai 2013, ISBN 978-2-89679-123-1 et 2 <sup>(1)</sup>

**Troisième série : les patronymes**

- Les DORVAL, 1<sup>ère</sup> édition, décembre 2009
- Les FARIBAULT, 1<sup>ère</sup> édition, janvier 2010

(1) En format PDF

**© Tous droits réservés 2007  
L'Association des Anciens et des Anciennes  
du Collège de l'Assomption  
L'Assomption, Québec, Canada**

**ISBN : 978-2-89679-057-1 (format brochure)**

**ISBN : 978-2-89679-057-2 (fichier PDF)**

**Dépôt légal :**

**Bibliothèque du Canada : 1<sup>er</sup> trimestre 2014**

**Bibliothèque du Québec : 1<sup>er</sup> trimestre 2014**

**Collège de l'Assomption**  
**Les anciens et les anciennes**

# La collection des fascicules de l'Association des anciens et des anciennes du Collège de l'Assomption

## 1<sup>ère</sup> série - Les anciens et les anciennes

Titre	Nombre de pages	Date de parution prévue ou de la dernière édition	ISBN
Les fondateurs du Collège	32 pages	Décembre 2014	
Les six anciens reconnus d'importance historique nationale	40 pages	Décembre 2014	
La direction du Collège (de 1832 à 1980)	56 pages	Décembre 2014	
Les parlementaires à Québec	60 pages	Décembre 2014	
Les parlementaires à Ottawa	24 pages	Décembre 2014	
Les éducateurs-prêtres et bienfaiteurs inhumés dans la crypte	52 pages	Décembre 2014	
Les récipiendaires du Laurier d'or	En préparation	Décembre 2016	
Les récipiendaires du Laurier d'argent	En préparation	Décembre 2016	
Les récipiendaires du Laurier de bronze	En préparation	Décembre 2016	
Quelques anciens, personnalités marquantes de leur époque	40 pages	Décembre 2015	
Les éducatrices, les éducateurs et les membres du personnel du Collège de l'Assomption	En préparation	Décembre 2017	

## 2<sup>e</sup> série - Les élèves

Titre	Nombre de pages	Date de parution prévue ou de la dernière édition	ISBN
Les membres des cours (du 1 <sup>er</sup> au 62 <sup>e</sup> cours)	de 16 à 36 pages	Printemps 2014	978-2-89679-001/062
Les membres des cours (du 63 <sup>e</sup> au 100 <sup>e</sup> cours)	En préparation	Été 2014	978-2-89679-063/100
Les membres des cours (du 101 <sup>e</sup> au 114 <sup>e</sup> cours)	En préparation	selon le cours	978-2-89679-101/114
Les membres du 110 <sup>e</sup> cours, 2 <sup>e</sup> édition	40 pages	Octobre 2012	987-2-89679-110-03/04
Les membres du 115 <sup>e</sup> cours	56 pages	Mai 2010	978-2-89679-115-01/02
Les membres du 116 <sup>e</sup> cours	44 pages	Mai 2012-	978-2-89679-116-03
Les membres du 117 <sup>e</sup> cours	En préparation	à déterminer	
Les membres du 118 <sup>e</sup> cours	En préparation	à déterminer	
Les membres du 119 <sup>e</sup> cours	En préparation	à déterminer	
Les membres du 120 <sup>e</sup> cours	En préparation	à déterminer	

Par la suite, les fascicules des autres cours (à partir du 121<sup>e</sup>) pourront être publiés, à leur discrétion, lors de leur cinquantième anniversaire de fin d'études.

Pourraient éventuellement s'ajouter des fascicules portant sur les patronymes, sur les métiers et les professions, sur les récipiendaires du prix COLIN, de la médaille du gouverneur général, du lieutenant gouverneur ou rassemblant les anciens et les anciennes sous d'autres thèmes.

Tous droits réservés © 2007  
L'Association des anciens et des anciennes du Collège de l'Assomption  
L'Assomption, Québec, Canada

[http :www.aaacla.qc.ca](http://www.aaacla.qc.ca)