



Les Publications Appalaches, prop.  
 Rédaction et administration  
 à Plessisville  
 .35 cents la copie

# La Feuille d'Erable



Vol. 36, No. 24,  
2 cahiers - 40 pages,

mercredi, 8 octobre 1980



**NOTEZ  
BIEN**

VEUILLEZ PRENDRE NOTE  
 QUE NOS BUREAUX  
 SERONT FERMES LUNDI  
 LE 13 OCTOBRE, FÊTE DE  
 L'ACTION DE GRÂCES.

DE PLUS: AVIS AUX COMMERÇANTS ET CLIENTS, DONNEZ  
 VOTRE PUBLICITE ET TEXTE AVANT JEUDI, LE 9 OCTOBRE.  
 TRES IMPORTANT. MERCI DE VOTRE COLLABORATION.  
 «LA DIRECTION»



**Hôpital  
 St-Julien de  
 St-Ferdinand  
 à l'honneur**

Page A-3

**Rapport  
 sur la  
 violence**

Page A-9

**Rapport de planification  
 et aménagement du  
 centre-ville**

Pages 14-15

**COLLECTE  
 DE CENTR'AIDE  
 A PLESSISVILLE,  
 LE 13 OCTOBRE  
 PROCHAIN**

# EA

On ne pourra jamais TAXER l'économie que vous réaliserez à votre

## ENTREPOT D'ALIMENTATION

**Jus fait de concentré**  
Pamplemousse non sucré, orange sucré ou non sucré  
FBI  
Pot 64 oz. **1.37**

**Coke Coca-Cola**  
Bout. consignée  
750 ml. **6/2.27**

**Congelés**

Frites McCain/Superfries Sac 2 lbs <b>.88</b>	Crème glacée Saveurs variées Banquet cont. plastique 2 litres <b>1.68</b>
-----------------------------------------------------	---------------------------------------------------------------------------------------

**Essuie-Tout**  
Couleurs variées  
Royale  
Roul. 2 **1.17**

**Papier hygiénique**  
Blanc, jaune ou rose  
Facelle Royale  
Roul. 4 **1.27**

Légumes Jardinière Saveurs variées McCain Sac 2 lbs <b>1.59</b>	Pizza croustillante McCain 16 oz. (5 po.) <b>1.89</b>
--------------------------------------------------------------------------	-------------------------------------------------------------

**Nourriture pour chiens**  
Saveurs variées  
Dr. Ballards  
Bte 25 oz. **.47**

**Détergent en poudre**  
Bold  
Bte 2,4 kg. **3.27**

Concession Désiré Sévigny **Viandes** 362-7348

**Barres de chocolat**  
Lowneys assorties  
Cello 16 barres  
Junior **1.77**

**Gâteaux**  
Pique, billot érable, chaussons aux pommes ou aux fraises  
Vachon **1.29**

<b>Boeuf haché frais</b>	<b>1.69 lb.</b>
<b>Lard haché extra-maigre</b>	<b>1.69 lb.</b>
<b>Foie de lard frais</b>	<b>.45 lb.</b>
<b>Saucisses fraîches</b>	<b>1.29 lb.</b>
<b>Poulet Flamingo 9 mcx</b>	<b>3.99</b>

**Tomates rondes en conserves**  
Libby's  
Bte 28 oz. **.67**

**Chocolat instantané**  
Hershey  
800 g. **1.77**

**Fruits et légumes**

**Lait évaporé**  
Carnation  
Bte 385 ml. **2/1.97**

**David, biscuits**  
Mille-Feuilles, chocolat et caramel  
250 gr. **.97**

**Céleri, culture du Québec** **.31**  
Canada No. 1  
Grosueur 24

**Orange Sunkist** **1.73 dz.**  
Valence Californie  
Grosueur 88

**Sauce aux canneberges**  
Fruit entier ou en gelée  
Ocean Spray  
Bte 14 oz. **.77**

**Assouplisseur de linge**  
Fleecy  
P.P. 2.59 128 oz. **2.17**

**Farine Robin Hood**  
Sac 3,5 kg. **2.47**

**Cantaloupes frais** **.55**  
Californie  
Canada No. 1  
Grosueur 23

**CHEZ VOTRE ENTREPOT D'ALIMENTATION**  
**1534 ST-LOUIS PLESSISVILLE**

Prix en vigueur jusqu'à la fermeture Samedi le 11 octobre 1980. Nous nous réservons le droit de limiter les quantités. Si parfois une erreur se glissait au niveau des prix, la correction sera faite immédiatement au magasin suivant la liste de prix émise.

# Mme Réjean Patry de Plessisville, écrasée sous son auto



La voiture de Mme Réjean Patry après l'accident.

Mme Réjean Patry âgée de 44 ans a perdu la vie lors d'un accident de la circulation survenu vers 14h15 mardi dernier, à l'intersection des routes 116 et 265 à Plessisville.

L'accident s'est produit lorsque Mme Patry a freiné dans le but d'éviter une autre véhicule. Mais en raison de la chaussée glissante, elle a perdu la maîtrise de son véhicule qui a dérapé vers un parapet de ciment d'une hauteur de 12 pouces, situé en bordure de

la route. C'est alors que le véhicule s'est soulevé sur le côté, et sous la violence du choc, la porte du côté du conducteur s'est ouverte et a projetée la victime qui n'était pas attachée de sa ceinture de sécurité, à l'extérieur, se faisant écrasée par son propre véhicule.

La voiture a poursuivi sa course pour finalement revenir sur ses 4 roues. Le corps de la victime a été conduit au CLSC de Plessisville où le médecin traitant

n'a pu que constater le décès.

D'autre part, vendredi soir dernier sur la route 116, menant à Princeville, Alain Blier, âgé de 18 ans est décédé après avoir été heurté par un véhicule, propriété de M. Daniel Boisvert de Plessisville.

Alain Blier de Notre-Dame de Lourdes est un cousin de M. Roger Blier et son fils Bertrand, décédés également dans un accident survenu en août dernier dans la région de Québec.

## Au Foyer des Bois-Francis Alerte, au feu!

Par Léo Fradette

PLESSISVILLE---Lundi, 29 septembre 1980. Il est 18h30. A l'extérieur, un vent froid d'automne traverse les meilleurs chandails de laine. A l'intérieur du Foyer des Bois-Francis, tout est relativement calme. Un pensionnaire est assis sur une chaise berçante, près de l'entrée principale. Il ne parle pas. Ses yeux sont fixés droit devant lui. (Plus tard, j'apprendrai qu'il a de la difficulté à entendre). Ses réactions ne se manifestent que lorsqu'un bruit inhabituel parvient à ses oreilles. Il attend quelque chose. Il est nerveux.

Angéline Pinette et Martine Bellemare, deux employées du Foyer des Bois-Francis, s'affairent de tous côtés à répondre aux appels des pensionnaires et à transporter des couvertures ici et là dans les chambres. Les pensionnaires sont-ils informés de ce qui arrivera ce soir, demandai-je à Mlle Pinette? On les a informé que, «quelque chose de spécial se passerait aujourd'hui, mais on n'a pas dit d'heure précise», répondit-elle.

18h55 - Deux habitués du Foyer arrivent l'un derrière l'autre. Ils viennent jouer aux cartes avec des amis pensionnaires. Plus loin,

toujours près de l'entrée principale, deux dames viennent jeter un coup d'oeil. Elles se demandent si elles pourront jouer aux cartes elles aussi. Etant donné les circonstances, elles hésiteront. Elles parlent du froid qu'il fait à l'extérieur. «Ce sera un coup dur pour les plus grands malades», affirment-elles, avant de retourner à leur chambre.

Angéline et Martine travaillent plus rapidement. L'heure approche. Elles doivent rassurer les plus craintifs. Les appels de service sont plus nombreux. Mais, elles sont habituées. Elles gardent leur calme et le sourire. La première fois depuis dix ans, c'est tout un événement!

19h10 - Un vague bruit retentit à mes oreilles. J'aurais jamais pensé. Habitué que je suis à entendre des sirènes de la police et des pompiers. C'est une alarme qui retentit dans tous les corridors du Foyer des Bois-Francis. Alerte, au feu! L'opération débute.

Pour les employés du Foyer, un code spécial existe pour chacun d'eux. Un appel téléphonique. Le message dit: «C'est un appel pour le feu au Foyer. Faites l'appel en évantail. Rendez-vous au Foyer».

Elles, car elles sont presque toutes des femmes, arriveront quelques instants après les pompiers. Eux, ils sont rapides! Une quinzaine de pompiers arriveront sur les lieux. Leur objectif, «faire sortir tout le monde le plus rapidement possible. Selon le chef pompier, M. Robert Godbout, 8 minutes auront suffi à sortir et à entrer tout le monde.»

Rapidement mais délicatement, les pompiers sortiront un à un les pensionnaires. Ces derniers sont bien habillés et ne risquent pas d'attraper froid. Les plus âgés et les plus malades resteront près de l'entrée principale. Un pompier, M. Simon Poisson a eu la bonne attention de garder près de lui, le plus âgé des pensionnaires, M. Jos Landry âgé de 98 ans. M. Poisson le gardera avec lui durant toute l'opération. Les employés aideront également, après qu'ils eurent vérifié et revérifié les endroits où ils étaient assignés. Et ainsi de suite...

L'opération, qui a été de courte durée, aura permis, tant aux pompiers, aux employés qu'aux pensionnaires de se familiariser dans les circonstances où un incendie éclaterait. L'idée principale dans ce genre d'opération, c'est de «faire une pratique».

## Sur la table du conseil

Le Conseil a adopté le budget de l'Office Municipal d'Habitation de Plessisville pour l'exercice financier du 1er janvier au 31 décembre 1981 tel que soumis par l'O.M.H. de Plessisville, montrant un déficit de 133,620,00\$.

Ce montant est payé à raison de 90% par les paliers fédéral et provincial. Le 10% restant sera payé à même les taxes perçues sur la bâtisse.

Le Conseil a approuvé le projet de requête soumis par l'Office Municipal d'Habitation de Plessisville et qui sera transmis au Lieutenant-Gouverneur pour l'obtention de lettres patentes supplémentaires, en vertu de l'article 57 de la loi sur la Société d'Habitation du Québec, dans le but de modifier les pouvoirs de l'Office Municipal d'Habitation de Plessisville ainsi que les règles établies pour leur exercice.

Le Conseil a retenu les services de Me Pierre Labbé, de la firme Moisan, Bellavance, Aubert, Lemelin, Labbé & Poirier, à

titre de procureur de la Ville de Plessisville dans le cas du dossier de M. Fernand White vs Ville de Plessisville.

Le Maire Jean-Marie Fortier est autorisé à signer un protocole intervenu entre la Ville de Plessisville et la T.V. Communautaire de Plessisville Inc.

Le Conseil a accepté la démission de M. Laurier Mongrain, Directeur des Loisirs et du Culturel. Le Conseil se prépare à lui envoyer une lettre de remerciements pour les services

rendus par celui-ci. En conséquence, le Conseil nomme M. Paul Simoneau, Directeur des Loisirs, en remplacement de M. Laurier Mongrain, et ce, à compter du 20 octobre 1980, avec un ajustement de 800\$ pour la période du 29 sept. au 31 déc. 1980. Enfin, les services de Mlle Danielle Doyle sont retenus à compter du 8 octobre 1980 à titre d'adjointe Directeur des Loisirs et animatrice socio-culturel, et ce, au salaire annuel de 11,500\$ plus une allocation d'auto de 500\$ annuelle.

## Centr'Aide

Un organisme à but non-lucratif et qui vise à aider des personnes dans le besoin, telle les filles-mères. Centr'Aide aide aussi les Centre d'hébergement, les «Grossesse-Secours», Tel-Aide, etc...

Cette année, et comme a

chaque année d'ailleurs, une collecte sera organisée à Plessisville. Des personnes passeront chez vous pour recueillir vos dons le lundi soir, entre 19h00 et 21h00, 13 octobre prochain.

## L'Hôpital St-Julien de St-Ferdinand à l'honneur

Par Léo Fradette - Source: Le quotidien La Presse, Huguette Roberge.

MONTREAL---L'Hôpital psychiatrique St-Julien de St-Ferdinand s'est mérité vendredi dernier le prix d'excellence Persillier-Lachapelle pour l'amélioration apportée à la qualité de vie de ses pensionnaires.

Rejoint à l'Hôpital, tôt hier matin, le directeur de l'établissement M. René Houle a mentionné que le prix est accordé pour souligner l'apport remarquable et exceptionnel d'un établissement du réseau des Affaires Sociales à l'amélioration de la qualité de vie des malades chroniques, des personnes âgées ou des personnes handicapées physiques ou mentales.

C'est à l'Hôpital Notre-Dame de Montréal que le Ministre des Affaires

Sociales Denis Lazure a fait connaître l'établissement gagnant.

Ce prix a été décerné pour la première fois cette année et est assorti d'une bourse de 20,000\$ que l'établissement pourra utiliser à sa guise. Selon M. Houle, ce 20,000\$ sera intégré au budget total de l'établissement.

Un jury de 6 représentants a été formé pour décerner ce prix spécial. Les critères auxquels le jury avait à tenir compte sont les suivants:

- Humanisation de la qualité de vie de l'établissement.

- Administration en général, c'est-à-dire la performance administrative tant sur le plan financier, matériel que ressources humaines.

- Le nombre de plaintes significatives reçues au cours des dernières années.

- Implication communautaire, régionale et provinciale de l'établissement.

- L'initiative et la créativité de l'établissement.

L'Hôpital St-Julien de St-Ferdinand compte plus de 700 personnes dans son établissement. De plus amples informations vous seront communiquées ultérieurement.

**Centr'Aide**  
**Collecte annuelle 13 octobre**  
**19:00h. à 21:00h.**

6/36

GROS LOT  
APPROXIMATIF VENDREDI

\$367,000.

NUMÉROS GAGNANTS PEU IMPORTE L'ORDRE

6	12	14	20	22	31
6 SUR 6	0	179,834.00			
5 SUR 6	217	745.80			
4 SUR 6	7890	57.00			
5 SUR 6+	5	21,580.00			
			N° COMPLÉMENTAIRE S'APPLIQUE SEULEMENT AU 5 SUR 6		
			13		
			VENTES TOTALES		
			\$1,873,269.		

LES BILLETS GAGNANTS DE 250\$ ET 50\$ DE LA MINI SONT ENCAISSABLES À TOUTE SUCCURSALE DE LA BANQUE NATIONALE.

TIRAGE: 127

3 octobre 1980

NUMÉRO	NUMÉRO	POSSIBILITÉ DE
870590	3	GAGNANTS DE 50 000\$
5 CHIFFRES	70590	28 GAGNANTS DE 5 000\$
4 CHIFFRES	0590	287 GAGNANTS DE 250\$
3 CHIFFRES	590	2862 GAGNANTS DE 50\$
2 CHIFFRES	90	28620 GAGNANTS DE 5\$

# L'Observateur

## Société et Changement

Les défis sont nombreux qui se posent aujourd'hui à notre société. Nous ne manquons pas de facteurs unifiants. Mais, paradoxalement, les stratégies pour relever ces défis sont si souvent en opposition qu'elles suscitent généralement plutôt des luttes intestines.

Ainsi en est-il, à mon point de vue d'observateur de l'intérieur, dans le cas du CLSC de l'Erable, cas longuement décrit dans la dernière édition de votre journal.

D'abord le défi comme facteur d'unification. L'objectif final d'un CLSC c'est de maintenir au mieux la santé mentale et physique d'une communauté humaine sur un territoire donné. Pour atteindre cet objectif le CLSC doit compter d'abord et avant tout sur toute une population qui se prend en main. Et quand je dis TOUTE UNE POPULATION j'entends les usagers des services et les gens en service. N'est-ce pas là idéal et défi emballants?

Passons aux stratégies nécessaires pour se prendre en main. Et voilà l'affrontement entre les générations, les couches sociales d'une communauté, l'éducation reçue et assimilée par chacun.

Il est un fait que le CLSC n'est pas l'Hôpital du Sacré-Coeur. La population les professionnels de la santé ont-ils pour autant changé leur agir quotidien? Certainement pas au rythme de la construction de la nouvelle bâtisse.

Le conseil d'administration du CLSC est formé d'usagers et de représentants de corps intermédiaires et des corps syndicaux. Ce n'est donc plus une administration privée. Les bonnes volontés qui sont là sont-elles formées à la gestion publique, car il s'agit bien de cela? Certainement pas d'une façon pleine et entière, donc adéquate.

L'écart entre la formation intellectuelle et

sociale des gens d'une part, et l'état des changements juridiques et sociologiques d'autre part, nécessiterait des stratégies à court et à moyen terme.

La difficulté majeure, dans un conflit comme celui dont nous parlons, c'est de vouloir opérer TOUT le changement TOUT DE SUITE. Les gens prêts au changement sont donc plus radicaux. Par ailleurs, s'il n'y a pas de changement en marche immédiatement les gens opposés au changement ne modifieront jamais leur approche.

Pour mieux correspondre au changement d'un hôpital privé en CLSC public, les professionnels doivent changer leurs rapports entre eux et les usagers doivent avoir plus de maturité pour prendre en main leur santé physique et mentale.

Denis Prescott



### Message de la Société d'Arthrite

L'arthrite est une maladie très complexe. Le mot arthrite décrit tout simplement un symptôme. Le mot arthrite vient des mots grecs «Arthron» et «Itis» qui signifient, jointures et inflammation. C'est donc dire que toute cause d'inflammation d'une ou des jointures est appelée arthrite. Il y a plus de 100 différentes maladies pouvant causer l'arthrite.

Le mot rhumatisme est utilisé de nos jours pour décrire la douleur dans les tissus comme les muscles, les ligaments et les tendons.

Un rhumatologue est un

spécialiste dans ces maladies causant l'arthrite et le rhumatisme. La rhumatologie, l'étude des maladies rhumatismales, est une sous-spécialité de la médecine interne.

Afin d'aider à la recherche pour découvrir des moyens de guérir ceux qui souffrent d'arthrite, il faut des spécialistes en rhumatologie: en 1848, il y en avait 4 au Canada et en 1980, plus de 100! Il faut 12 années d'études spécialisées pour en former et cela coûte très cher...souscrivez donc à la campagne annuelle de la Société d'Arthrite à Case Postale 11, Plessisville.

### Piste de Réflexion La pilule «Fine Mouche»

Gardez espoir les «cons», votre jour de gloire approche. Gardez espoir patients mentaux, l'heure de votre libération s'en vient. C'est par la pilule «Fine Mouche» que vous triompherez.

Ce que je nomme pilule «Fine Mouche», c'est ma traduction libre de «Smart Pill» en anglais.

Les chercheurs, plus spécifiquement les spéléologues du cerveau, nous assurent que les pilules «Fine Mouche», les pastilles-mémoire et le savoir instantané en capsule, c'est pour demain matin.

S'il vous intéresse de savoir comment ils en sont arrivés à de telles conclusions, je vais vous expliquer brièvement la démarche de leurs recherches.

Dans leurs expériences sur le transfert de la mémoire, ils se sont servis de vulgaires «vers de terre» qu'ils ont entraînés à retrouver leur chemin dans un labyrinthe. Puis, ils les ont hachés en tout petits

morceaux dont ils ont nourri un groupe de contrôle de ces mêmes petits vers qui n'avaient rien appris de cela. Surprise! Ceux-ci retrouvèrent leur chemin aussi bien que ceux qu'ils avaient ingurgités, voilà. Ça y est: «Mémoire-instantanée».

Encouragés, les chercheurs poursuivirent leurs recherches de transplantation de mémoire sur une variété d'animaux apparemment avec autant de succès.

Vous avez déjà deviné, intelligents comme vous l'êtes, qu'ils en sont rendus aux humains. Eh oui. Ils n'ont plus qu'à vous conditionner le cerveau, le passer dans le hachoir pour en nourrir...qui sait...votre «belle-mère»??

En tous cas, généreux comme je le suis toujours, si vous êtes intéressé, je me ferai un plaisir de vous fournir (en secret)...une adresse.

Bon Hachis.

J.P. Pageau

### Remise d'une plaque-souvenir



Nous remarquons sur la photo le nouveau président du Club Lions de Plessisville, Claude Dallaire, remettre une plaque-souvenir au Lion, président-fondateur, Arsène Rousseau.

### Les Lions

Les «Lions», comme on les appelle, brillent avec éclat au ciel des clubs sociaux

Et, croyez-moi, s'ils sont appréciés de tous, c'est qu'ils font ce qu'il faut.

Sans fanfare, ni trompettes, ils sont cependant toujours là, au son de la cloche

Laissez-moi vous dire, qu'ils sont pleins d'entrain en tout temps

Ils cherchent à s'améliorer en tant qu'hommes, qui peut en dire autant?

On ne peut parler d'eux sans signaler leurs nombreuses réalisations

Néanmoins, il faut dévoiler le fait qu'ils sont un paradoxe défiant l'imagination

Sachez que tout en étant «LIONS», dans le feu de l'action, ils sont pleins de TIGRE ces «LIONS»

### La Feuille d'Erable

Fondée en 1945 par Jean-Paul Houde

C.P. 160 - 1646 St-Laurent - Plessisville - Tél. (819) 362-7049

Publiée par «Les Publications Appalaches Ltée», Plessisville, Qué.

Imprimée aux ateliers de «L'IMPRIMERIE D'ARTHABASKA INC.»

ARTHABASKA André Lavigne, Rep.

LES HERBOS REGIONAUX



Courrier de la deuxième classe Enregistrement No 0592



Tous droits réservés sur la reproduction des annonces ou des nouvelles de notre journal

Président: (Publications Appalaches Ltée): Gaston Bergeron

Assistante-gérante: Sylvie Tremblay

Publicitaire: Michel Bourgouin

Directeur de l'information: Léo Fradette

Responsable sports et loisirs: Jean Fontaine

Composition-production: Sylvie Drolet - Danielle Roy

Collaborateur: Georges A. Bechard, Princeville

Comptabilité: Andrée Wright

Abonnements: Canada: \$10.00 pour 1 an - \$6.00 pour 6 mois  
Etats-Unis: \$11.00 pour un an.

NE FUMEZ PAS



La cigarette est un instrument de mort à l'égard duquel la neutralité n'est pas possible. (Organisation mondiale de la santé)

# Convention de l'Union Nationale dans Mégantic-Compton le 12 octobre prochain

(Communiqué - Lac Mégantic) - Le Président du Comité National Mégantic-

Compton, M. Jacques Labranche annonce la tenue de la convention pour le

choix du candidat officiel dimanche, le 12 octobre 1980 à 14h00 à la salle Notre-Dame de Fatima de Lac Mégantic. Il est à noter que la période de mise en candidature se termine le jeudi 9 octobre à 18h00. Le formulaire à cet effet doit être transmis au Président, M. Jacques Labranche.

On sait que M. Fernand Grenier, également candidat à la direction de l'Union Nationale a déjà annoncé son intention de poser sa candidature dans le comté Mégantic-Compton.

Dans Mégantic-Compton, tout comme dans Johnson, l'Union Nationale et ses représentants ont toujours bien servi les intérêts de tous les québécois. Les élections partielles à venir seront une occasion privilégiée pour les québécois de briser la bipolarisation qui les enferme dans un cul-de-sac constitutionnel, social et économique. Tous sont bienvenus à cette convention.

## Le Comité Culturel de Plessisville, 1980-81

Cette année encore, le Comité Culturel de Plessisville offrira à la population l'occasion de se divertir «culturellement».

En effet, le Comité Culturel vient de reprendre officiellement ses activités pour une autre saison qui promet d'être des plus intéressantes. Une équipe dynamique s'est formée comme suit: Denis Prescott, président, André Proulx, vice-président, Mercédez Beauchesne, sec.-trés., Adrienne Hamel et Suzanne Vigneault, publicistes, Yvonne Roger, Denise Fournier et Francine Marcoux, directrices.

Côté spectacle, c'est le 18 octobre prochain que débutera la saison par le récital du Choeur La Bohème qui, rappelons-le, est un groupe de 60 choristes de la région du Sud de Montréal. Leur répertoire se compose des plus belles oeuvres de chansonniers québécois et français ainsi que de quelques pièces classiques. Une semaine avant leur rentrée à la Place des Arts, Le Choeur La Bohème en spectacle à Plessisville, samedi le 18 octobre à 20:30 hres à l'Auditorium de la Polyvalente La Samare.

L'admission est de \$4.00, et les billets sont disponibles aux endroits habituels.

Côté théâtre, Denise Fournier s'occupe présentement d'organiser un spectacle pour les enfants pour le mois de novembre. De son côté André Proulx nous prépare un spectacle tout à fait spécial à l'occasion de Noël. On en reparlera.

Côté exposition, le Comité Culturel est présentement à la recherche d'un local que nous pourrions aménager en salle d'exposition permanente. Tout en comblant un vide évident à Plessisville, cette «galerie d'art» permettrait à nos artistes locaux de produire leurs oeuvres régulièrement, pour la plus grande joie de toute la population. Denis Prescott et Yvonne Roger nous mijotent de bien belles choses du côté exposition. C'est à suivre.

Pour l'hiver '81, nous projetons des spectacles mettant en vedette nos artistes locaux, probablement une soirée style «boîte à chansons», Francine Marcoux y travaille, un spectacle professionnel, du théâtre, de la danse, etc.

Cette année encore, il

vous est possible de devenir membre du Comité Culturel en vous procurant la carte de membre au coût de \$5.00. Outre l'encouragement tangible à la chose culturelle dans notre milieu que représente l'achat de cette carte, celle-ci vous donne la possibilité d'assister gratuitement à l'un de nos spectacles. C'est avantageux.

Comme vous voyez, le Comité Culturel repart en grand et poursuit le travail incessant qu'il a toujours accompli depuis plusieurs années à Plessisville côté culture, et ce, contrairement à ce que certaines personnes qui le croyaient mort pouvaient en penser. C'est pour vous et avec vous que nous travaillons, et c'est ensemble que nous en profiterons.

Le Comité Culturel de Plessisville  
Suzanne Vigneault, pub.



Moi un pollueur?  
JAMAIS!

AQTE

**ATELIER LO-RI**  
DECAPAGE - RENOVATION MEUBLES

Plessisville 1065, St-Calixte  
L.R. GAGNON  
362-7261

TEL.: (819) 364-5071

**GASTON MORIN Enr.**  
ENTREPRENEUR ELECTRICIEN  
COMMERCIAL • RESIDENTIEL • INDUSTRIEL

344, ROUTE 263 SUD PRINCEVILLE, Qué.

**vente** **incroyable Pré-Noël** **AGAP**

*Bijouterie Gynette Enr.*

1769 St-Louis Plessisville 362-6715

sur toute la marchandise en magasin et EN PLUS sur nouveautés des Fêtes

**20%**

**soit bijoux or 10 K et 14 K, choix ou suggestions de cadeaux**

N'attendez pas la future hausse de l'or. Bienvenue aux futurs fiancés de Noël, un choix d'alliances en or 10 K et 14 K vous est offert.

**OCCASION UNIQUE, CELA NE SE REPRODUIRA PLUS**

**N'ATTENDEZ PAS A LA DERNIERE MINUTE. PROFITEZ-EN 4 JOURS SEULEMENT LES 8-9-10-11 OCTOBRE 1980 PROFITEZ DE NOTRE PLAN MISE DE COTE**

# ASSOCIATION

## Mouvement Participation-Femmes La chiropratie

Tel était le sujet traité lors de la rencontre du Mouvement Participation-Femmes. Les conférenciers, Mme Johanne Malenfant et M. Marcel Veilleux, nous informaient sur la chiropratie. Un film a été présenté. Le corps humain est de loin le mécanisme le plus complexe que notre science humaine connaisse. La colonne vertébrale est une merveille de force et de souplesse. Le

chiropraticien est le spécialiste qui pourra vous soulager dans plusieurs cas. Pour plus d'informations, n'hésitez pas à les contacter, ils se feront un plaisir de répondre à vos questions.

Oui, votre chiropraticien est qualifié pour administrer ou coordonner les soins qu'il vous faut pour maintenir ou recouvrer votre santé.

Et quand vous n'avez

qu'une vie à vivre, pourquoi ne pas la vivre en bonne santé.

Merci à nos deux conférenciers, Johanne et Marcel, pour leurs informations.

Mme Blandine Valin gagnait le moitié-moitié.

La semaine prochaine: Francine Carignan. Sujet: Conception de la santé. Donc, rendez-vous mardi, 13 heures 30, Centre d'Etudes. Prix de présence, atelier,



pause-café.

Toutes les personnes qui aimeraient apprendre les danses folkloriques sont invitées à s'inscrire, invitation spéciale aux jeunes dames.

Une responsable s'occupera de vos enfants de 2 ans et plus.

Bienvenue.

Solange Gagnon  
Publiciste

## L'actualité dans la région de Princeville

**PRINCEVILLE (G.A.B.)**— Le président sortant de charge chez les Jeunes Ruraux de Princeville, M. Laurent Carignan, a été réélu pour un autre mandat d'un an. Pour le seconder, les membres ont choisi M. Alain Rivard comme vice-président et Mlle Suzie Fortier comme secrétaire; l'équipe des responsables se complète avec MM. Luc Boisvert, André Jutras et François Carignan, directeurs. Les effectifs du cercle ont fait une analyse de la participation à l'exposition de Victoriaville où la présentation de génisses a fait honneur au groupe.

**PRINCEVILLE (G.A.B.)**— L'équipe de la direction du Mouvement des Femmes Chrétiennes de Princeville a pris connaissance du rapport sur le congrès diocésain tenu à Drummondville dernièrement. Le thème de ce congrès, le 20e du M.F.C. du diocèse de Nicolet, était: «La consommation en regard de la santé». Les délégations ont conclu que le rythme de vie imposé par une société de consommation basée sur le profit se déroule au dépens de la santé et même de la famille, conclusion tirée après un jugement et un examen de la situation.

## 1981 Année internationale des personnes handicapées Club Joie de Vivre: Promotion et sensibilisation

L'assemblée générale des Nations Unies a proclamé 1981 Année internationale des personnes handicapées. Le thème de l'année est «Pleine participation et égalité». L'Année vise à permettre aux personnes handicapées de jouir des mêmes droits et possibilités disponibles aux autres membres de la société.

L'emblème officiel,

adopté par les Nations Unies, pour l'Année internationale des personnes handicapées (A.I.P.H.) symbolise deux personnes qui, placées sur un pied d'égalité, se tiennent les mains en signe de solidarité et de support mutuel.

Cet emblème est fondé sur un dessin original présenté par la Commission Française de L'A.I.P.H. Les feuilles qui l'entourent

représentent une partie de l'emblème de l'organisation des Nations Unies.

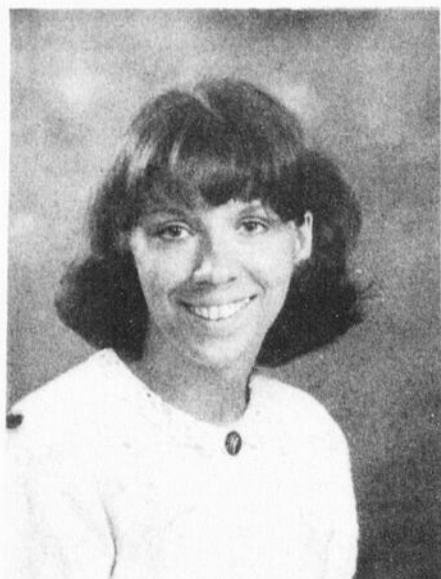
A Plessisville, le Club Joie de Vivre s'est fixé comme objectifs de promouvoir l'Année Internationale de la Personne Handicapée et particulièrement SENSIBILISER les organismes gouvernementaux et le grand public à l'existence de la personne handicapée. Profiter de

l'année, de la bonne volonté et du droit de parole pour faire passer des messages. Profiter de l'année, de la bonne volonté pour faire accélérer la mise en place des règlements. Tels sont les principaux objectifs que se sont fixés les membres du Club Joie de Vivre pour l'Année Internationale de la Personne Handicapée à Plessisville.

Le Club Joie de Vivre se réunit à tous les mois pour mettre en branle les activités qui souligneront, d'une façon toute particulière, l'Année Internationale de la Personne Handicapée.



De gauche à droite, MM. Louis-Philippe Paré (directeur), Prudent Croteau (directeur), Gilles Gosselin (directeur), Léopold Marcoux (directeur), Claude Fortier (secrétaire-trésorier), Léo Lamontagne (vice-président) et Robert Baril (président).



## Nouveau bureau de notaire à Plessisville

Le notaire Paule Lavigne est heureuse d'annoncer, à la population, l'ouverture de son bureau au 1704 de l'avenue St-Louis à Plessisville.

Originaire de Plessisville, elle est la fille de Georges Lavigne et de Lucile Mailhot de cette ville.

Le notaire Lavigne a fait un cours d'école normale, a enseigné trois ans à la Polyvalente de Plessisville, puis s'est dirigée à l'Université Laval pour y faire d'abord: deux ans d'un baccalauréat spécialisé en littérature, et par la suite un baccalauréat en droit et un diplôme de droit notarial.

Les heures de bureau sont: Lundi au vendredi de: 9:00h. à 12:00h. 13:30h. à 17:00h. excepté le mercredi matin, le bureau est fermé. Jeudi et vendredi soir de: 7:30h. à 9:00h. Autres soirs: Sur rendez-vous.

Tél: (819) 362-6837

## Club de Pétanque de Plessisville

Se tenait à la Polyvalente «La Samare» le 2 octobre 1980 à 7:30 h., la réunion régulière du «Club de Pétanque de Plessisville». A l'ordre du jour: Election d'un nouveau bureau de direction. Furent élu (e):

Président: Adrien Lachance. Vice-Président: Ghislain St-Germain. Sec. trésorier: Louise Morin. Directeurs: Alphonse Dubois, Cécile Breton, Donald Hébert, Conrad Breton.

La nouvelle équipe du bureau de direction du Club de Pétanque de Plessisville remercie Jacques Provencher et son équipe pour le bon travail qu'ils ont accompli l'an dernier.

L'équipe du bureau de direction remercie Jean Fontaine pour son dévouement au sport pratiqué chez-nous.

Louise Morin (sec)  
2199 St-Louis  
Plessisville  
G6L 2N8

## Attention!



Courtier  
P. IMMEUBLE  
Trust Royal  
L'ENSEIGNE QUI FAIT VENDRE

## A VENDRE

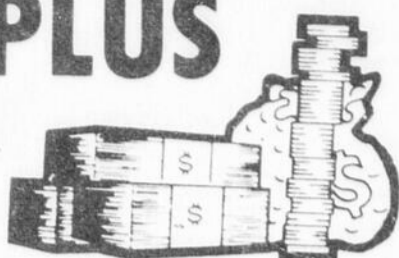
Maison mobile 14x52, Commodore 1978, 2105 rue Rousseau, Plessisville. Installée sur terrain loué. \$32.20 mensuel, tout compris. Possibilité d'être déménagée. Toute offre raisonnable considérée.

Pour inf. contactez Léo Blanchette  
362-2028



**VENTE LA FAMEUSE VENTE D'OCTOBRE LA VOILA ENCORE...**

**ECONOMISEZ PLUS D'ARGENT**



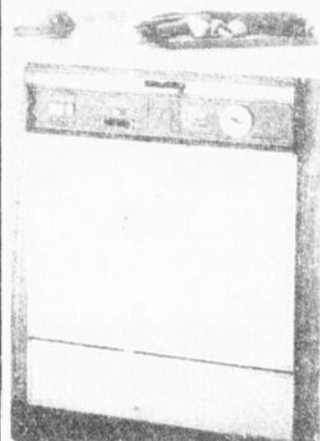
**DU 7 AU 18 OCTOBRE 1980**

**RABAIS**

**DE 20 A 50% SUR TOUTES MARCHANDISES EN MAGASIN**

Profitez de la vie avec

**ROY**

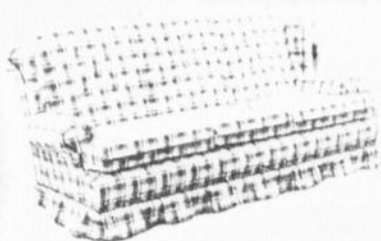


**LAVE-VAISSELLE**

REG: \$479.00  
SPECIAL

**\$369.00**

RINÇAGE D'ATTENTE  
MINI LAVAGE  
LAVAGE NORMAL  
CHAUFFE ASSIETTES  
ECONOMISEUR D'ENERGIE  
2 NIVEAUX D'EAU  
SECHAGE A AIR FORCE  
PANIER A ARGENTERIE  
BROYEUR D'ALIMENTS



**SET DE SALON COLONIAL**

Choix de plusieurs tissus

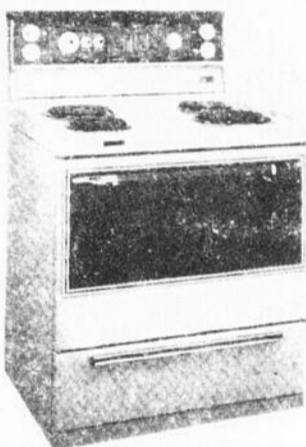
Rég: \$495.00

SPECIAL: **\$349.00**

**Cuisinière 30 po. de luxe**

MINUTERIE AUTOMATIQUE  
VITRE FUMEE 1/2 LONGUEUR  
PORTE AMOVIBLE  
INTERRUPTEUR D'ECLAIRAGE  
INTERIEUR DU FOUR EN PORCELAINE  
3 ANS DE GARANTIE  
SUR ELEMENTS DE SURFACE ET DU FOUR  
REG: \$549.00 SPECIAL:

**\$409.00**



**SET DE CUISINE COLONIAL**

TABLE RONDE 42 PO.  
4 CHAISES REGULIERES  
FINI ERABLE  
REG: \$559.00 SPECIAL

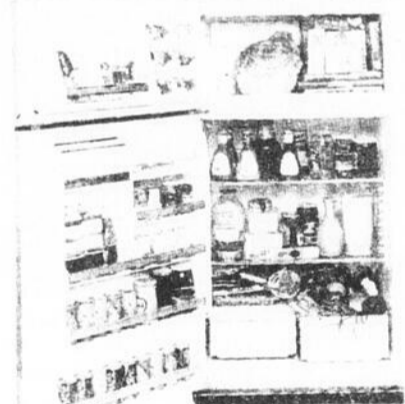
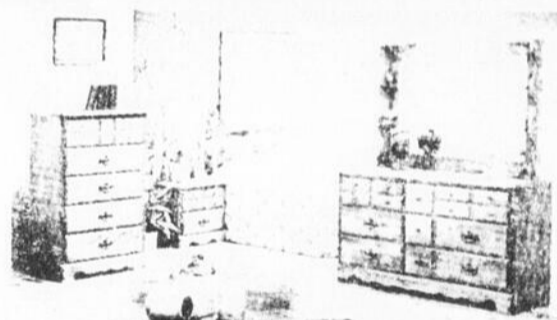
**\$325.00**



**SET DE CHAMBRE COLONIAL**

4 MORCEAUX  
FINI ERABLE  
BUREAU TRIPLE  
MIROIR HUCHE  
COMMODE 5 TIROIRS  
TETE DE LIT 54/60"  
REG: \$869.00 SPECIAL

**\$499.00**



**REFRIGERATEUR**

13.5 PI. CU.  
SANS GIVRE  
2 PORTES  
ROULETTES DE DEPLACEMENT ARRIERE  
6 BALCONNETS  
2 OEUFRIS  
GARDE-BEURRE  
BAC A LEGUMES  
GARANTIE 10 ANS SUR MOTEUR-COMPRESSEUR  
REG.: \$649.00 SPECIAL

**\$485.00**

**TAPIS**  
10 à 50%  
d'escompte

**PRELARTS**  
Sans cirage  
**\$3.95**  
vge carrée

**PARQUETTERIE**  
Pré-sablé  
**\$0.99**  
pied carré

**GROS LOT DE \$15,000.00**

**PARTICIPEZ A NOTRE TIRAGE**

CONCOURS EXCLUSIFS AUX 200 MAGASINS D'AMEUBLEMENTS B.V. INC.

Valeur totale et globale de \$15,000  
Total and global value of



**Meubl'Action '80**

**TRAVELAIDE**  
Membre  
Ass. des  
magasins  
TV

TIRAGE  
30 DEC 1980  
DRAW

NOM \_\_\_\_\_

ADRESSE \_\_\_\_\_

VILLE \_\_\_\_\_

TÉL \_\_\_\_\_

Le Groupe B.V. compte combien de magasins?

How many stores belong to the B.V. Group?

**12 MOIS POUR PAYER SANS INTERETS**

- Plan mise de côté pour Noël
- Livraison gratuite
- Plan de crédit maison
- Service garanti car le service est notre vice

**T. POULIN & FILS inc**  
1562 Savoie  
PLESSISVILLE,  
362-7245



## Soirée d'accueil pour les jeunes Katimavik à Lyster

C'est sous le signe d'une soirée d'accueil qui a marqué l'arrivée, depuis le 17 septembre dernier, des jeunes Katimavik, à Lyster mardi soir dernier.

Ces jeunes, au nombre de 33, arrivent d'un peu partout à travers les provinces canadiennes. Ils sont âgés entre 17 et 21 ans et ils seront à Lyster pendant les trois prochains mois. Après quoi, ils se rendront dans une autre province pour un autre stage de 3 mois et ainsi de suite jusqu'en juin

prochain.

Mardi soir dernier, le maire de Lyster, M. Elphège Boissonneault a souhaité la bienvenue aux jeunes Katimavik. Le coordonnateur du projet, M. Paul Chartier a quant à lui traduit en anglais le mot de bienvenue de M. le maire.

Le but de cette soirée était de présenter aux Katimavik leurs parrains respectifs. En fait, un comité de parrainage a été formé pour accueillir ces

jeunes. Au moins une fois par semaine, les parrains auront à communiquer avec eux, soient, par exemple en faisant une visite, des courses, etc.

Séparé en groupe de 10 personnes, les jeunes Katimavik demeureront avec un agent de groupe durant toute la durée du stage. La semaine dernière, les Katimavik ont travaillé toute la semaine au Centre de Plein Air de l'endroit. Cette semaine, ils entreprendront les rénovations de la maison des

Laotiens à Lyster.

La soirée de mardi soir dernier a permis à tous et à chacun de faire plus amples connaissances entre eux. Pour l'occasion, les responsables ont organisé diverses activités, dont la présentation de «sketches» par Paul Chartier, de chants et de la musique canadienne offerte par deux musiciens de Lyster: M. Roland Bibeau à l'accordéon et Yvon Simoneau à la guitare. La soirée s'est terminée par un goûter qui fût servi aux invités.



(Photo Carmen Fillion)

La présentation des jeunes Katimavik à leurs parrains.



(Photo Carmen Fillion)

Nous voyons sur la photo, Patrice Boissonneault et sa femme accueillant le membre Katimavik qui leur a été désigné.



Il y a eu beaucoup de petits spectacles, dont l'un était de Paul Chartier au violon. (Photo Carmen Fillion)

## Cours de sécurité pour les étudiants de Lyster



(Photo Carmen Fillion)

Sur la photo, nous voyons certains des enfants des deux écoles qui ont participé au cours de sécurité. A l'arrière, nous voyons les responsables: A gauche: Raymonde Fillion, l'une des responsables de la brigade, Gérard Nolet, directeur de l'école, l'agent Aubé et Michel Normandin, professeur.

# PROMOTION

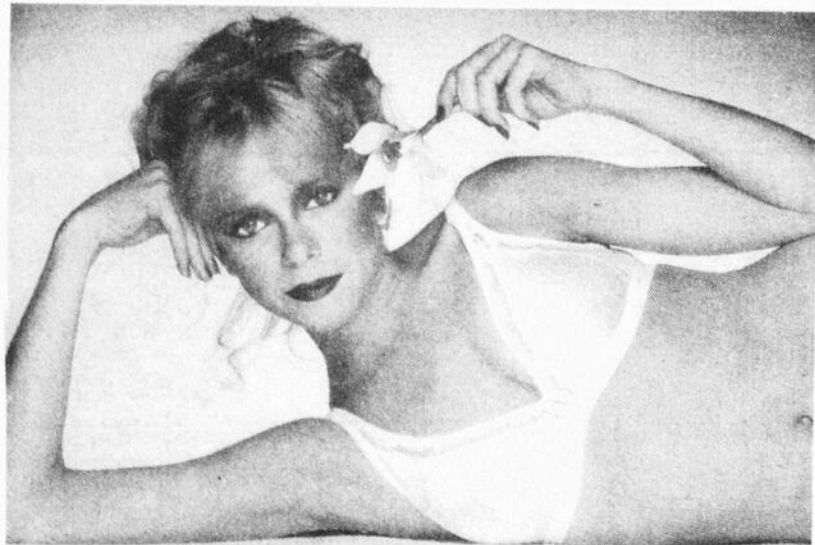
WonderBra·Dici  
ou DiciNova

DU 7 AU 11 OCTOBRE

A NOTRE  
MAGASIN

ESCOMPTE DE

# 10%



Sur marques  
Wonder Bra  
-Dici et  
Dici Nova

UN TIRAGE LE 11 OCTOBRE de 7 soutien-gorges Wonder Bra.  
Demandez votre coupon de participation

# Chez Louison

Roselyne et Maurice Martin Inc.

1616 St-Louis Plessisville 362-2217



Tél.: 338-8453  
335-6050

## Benoit Lacasse



Spécialiste en construction

MAISONS NEUVES  
INDUSTRIELLE ET COMMERCIALE  
REPARATION GENERALE  
MENUISERIE

Division de métal en gyproc  
Plafonds suspendus et acoustiques  
Posage de chaînes de trottoir  
Trottoirs de ciment

1237 Simoneau Thetford-Mines

**Plessisville 1980**

**Colloque sur la violence dans notre milieu**

**N.D.L.R.:** La semaine dernière, La Feuille d'Erable recevait du Mouvement l'A.F.E.A.S. de Plessisville le rapport «Colloque sur la violence dans notre milieu» (Plessisville). Colloque qui s'est tenu le 29 mars 1980 à la Polyvalente de Plessisville.

Ce rapport que vous lirez par tranche dans notre journal fait partie d'une opération d'envergure nationale en vue de définir «la violence» sous toutes ses formes: violence physique, morales, sexuelles, violence faites à la mère, au père, aux enfants...et d'y apporter des solutions.

Dans le but d'informer le public de cet important rapport, nous vous présentons aujourd'hui, l'introduction de ce rapport, c'est-à-dire ce qui a amené un groupe de personnes à s'intéresser à ce phénomène qu'est «La violence». Puis, nous vous présentons la première tranche du rapport: «VIOLENCE DANS LA FAMILLE».

Vous pourrez retrouver à chaque semaine, à la même page, le contenu de ce rapport.

**VIOLENCE DANS LA FAMILLE**

Dans les deux ateliers sur la famille et la violence qui y est vécue, il a été constaté de façon formelle que ce phénomène est vécu par toutes ses composantes, c'est-à-dire, hommes, femmes, enfants et personnes âgées.

**Définition de la violence et ses formes:**

La définition que les participants ont donné de la violence dans la famille en est une de forme générale. C'est un abus de pouvoir, une relation de dominant-dominé qui est établie graduellement au sein de la famille et un non-respect des droits de la personne.

En chacun de nous existe une forme de violence occasionnelle ou une agressivité saine et normale. La violence à dénoncer est la violence continue que certaines personnes exercent sur leur entourage par un abus de pouvoir.

Plusieurs formes de violence sont vécues au sein de la famille. Parmi celles-ci on en retrouve des manifestations très perceptibles, comme par exemple, des coups portés sur un membre de la famille, des chicanes de famille...etc. Mais par contre, la violence revêt souvent des formes plus subtiles comme le dénigrement exercé sur l'un par des paroles, le boudage, le chantage...Comme première conséquence de toutes ces formes de violence, «LA PEUR».

Ceci nous amène donc à identifier la violence dans la famille comme étant physique, psychologique, verbale et morale.

Au cours des pages suivantes, nous verrons d'une façon plus particulière, la violence dans la famille mieux cernée par les participants qui l'ont subdivisée en quatre parties.

**1. Violence faite aux enfants dans la famille:**

De par son statut, l'enfant dans la famille est un être qui dépend presque entièrement de ses parents surtout

choix, on le violente dans ses droits les plus fondamentaux.

Pourquoi certains parents abusent-ils du pouvoir qu'ils ont sur leurs enfants? Il semblerait que ce serait dû à la peur. Peur de leurs enfants, peur de «manquer» leur éducation, peur du manque d'autorité ou encore tout simplement peur de perdre le contrôle qu'ils ont sur l'enfant. Il est également prouvé que les parents qui abusent de leurs enfants d'une manière ou d'une autre étaient eux aussi des enfants qui avaient été maltraités dans leur enfance.

**2. Violence faite aux femmes dans la famille:**

Dans notre société, il fut longtemps admis que les femmes étaient des êtres inférieurs qui ne pouvaient penser par elles-mêmes ou agir de leur libre-chef. Le statut de la femme était celui d'un être dépendant et inférieur à l'homme. Heureusement, les moeurs ont bien évolué, mais certaines vestiges de ce sexisme et quelques préjugés bien ancrés font subir à bien des femmes encore les contre-coups de cette vieille mentalité.

De quelles manières les femmes sont-elles violentées? De plusieurs façons dirons-nous. Ainsi beaucoup de femmes sont violées, battues, torturées...etc. Pour d'autres femmes, c'est de vivre dans une totale obéissance à leur mari comme d'être obligées de demander la permission pour avoir de l'argent pour des besoins personnels ou tout simplement pour

pouvoir sortir. Cette obéissance est d'ailleurs souvent obtenue par du chantage, des menaces faites à l'endroit des enfants. Par exemple le mari dira «si tu n'écoutes pas et si tu ne fais pas ce que je te dis, je battrais les enfants». Ces menaces, ce chantage provoque la peur chez la femme qui désire en premier protéger ses enfants, ce qui a pour conséquence de lui enlever les possibilités de s'en sortir. La femme peut être dénigrée par son mari et ses enfants en se faisant dire qu'elle n'est pas belle, qu'elle ne fait pas bien à manger, qu'elle n'est pas «sortable», qu'elle ne sait pas se présenter...etc.

Dans notre milieu, ces phénomènes sont souvent connus de plusieurs, mais le silence règne en maître. Il faut se mêler de nos affaires. Un autre facteur qui empêche bien des femmes de s'en sortir, est qu'elles ignorent tout des ressources existantes pour s'en sortir.

**3. Violence faite aux hommes dans la famille:**

La violence faite aux hommes dans la famille semble être moins fréquente que celle faite aux femmes et aux enfants. Dans des statistiques américaines (ce sont les seules qui existent sur ce sujet), il est démontré que 20% des hommes aux Etats-Unis sont violentés. Dans les ateliers on a quand même réussi à identifier certaines manifestations vécues au niveau de la famille. Il y aurait donc violence faite aux hommes lorsque volontairement, la

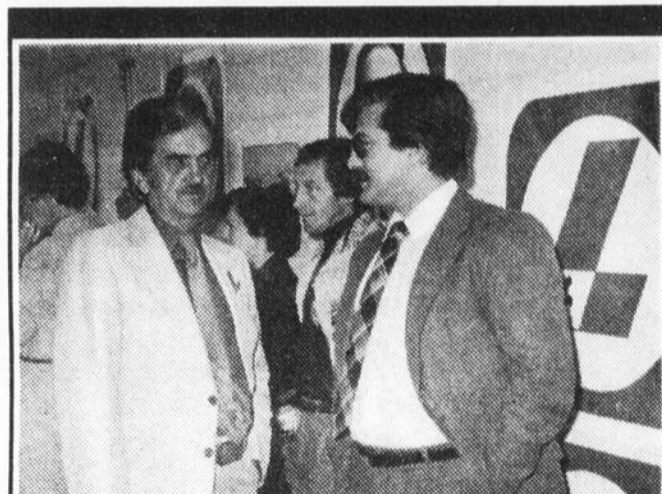
femme et ou ses enfants ne veulent pas reconnaître d'autorité au père et en ne faisant de lui qu'un pourvoyeur. L'homme peut être également dénigré dans ses capacités personnelles. Son salaire peut être saisi ce qui le met dans l'obligation de demander de l'argent pour ses sorties si elles lui sont accordées. Dans des cas moins fréquents, des hommes sont battus, maltraités. Le chantage est aussi une manifestation de la violence;

ainsi la femme peut menacer son mari de le quitter pour des motifs faux mais qu'elle réussit à faire valoir comme vrai dans son entourage.

Pour ces hommes qui vivent dans la peur du chantage, la peur d'une autorité qui les étouffe, il est aussi difficile de s'en sortir, car dans bien des cas l'entourage nie également ce genre de situations humiliantes.

**SUITE LA SEMAINE PROCHAINE**

**Centr'Aide**  
**Collecte annuelle 13 octobre**  
**19:00h. à 21:00h.**



En vue de se préparer à la convention libérale dans Lotbinière, M. Jean Tremblay de Ste-Agathe rencontrait, au cours des derniers jours, M. Raymond Mailloux, député de Charlevoix depuis 20 ans.

**PROMOTION LIONS '80**

Le Club Lions de Plessisville tient à rappeler à la population que le tirage

«PROMOTION LIONS '80»

aura lieu à la Salle du Festival de l'Erable, boul. des Sucreries à Plessisville,

**VENDREDI SOIR LE 10 OCTOBRE PROCHAIN**

**AU PROGRAMME:** ● Soirée dansante avec orchestre

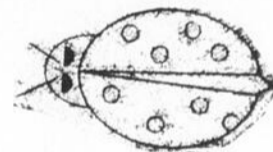
- Tirage des voyages (6)
- et des soupers en «tête à tête» (15)

- Buffet en fin de soirée

**ADMISSION:** \$7.00 le couple

**NOTE:** L'entrée sera gratuite pour les personnes qui se seront procurées des billets du tirage auprès des membres du Club Lions.

La Coccinelle  
Entr.



1664 Av. St-Louis  
Plessisville, Qué.  
Tél.: 362-6800

Huguette Drolet

**10%**  
sur toute la marchandise  
en magasin,  
sur présentation de  
ce coupon

Valable jusqu'au 31 octobre

# DES EVENEMENTS et des GENS

## Cette semaine.

**7 octobre - Le Mouvement Participation-Femmes** accueillera Francine Carignan. Sujet: Conception de la santé. Rendez-vous, 13 heures 30, Centre d'Etudes. Prix de présence, atelier, folklore, pause-café, responsable pour vos enfants de 2 ans et plus. Cordiale bienvenue.

**7 octobre - Souper Richelieu** (mixte). Souper d'initiation mardi le 7 octobre à 6.30 hres au Manoir de Plessisville.

**7 octobre - Assemblée de L'AFEAS de Plessisville** «mardi» le 7 octobre à la Salle des Chevaliers de Colomb à 8 hres. Au programme de la soirée: Mini-pièce de théâtre. Invitée surprise. Les nouvelles qui veulent se joindre à nous sont toujours les bienvenues. Nous avons besoin de «TOI».

**8 octobre - Assemblée annuelle de la CROIX ROUGE - Section Plessisville**, mercredi à 20h00 à la salle de conférence chez Forano Inc. Les responsables, les donateurs de sang, les bénévoles de Plessisville et des

localités environnantes sont particulièrement invités. Bienvenue à tous les amis et bénéficiaires de la Croix Rouge.

**9 octobre - Le Cercle des Fermières de St-Ferdinand** fera son assemblée mensuelle jeudi le 9 octobre 1980 à 20 heures. Au programme: Une démonstration de pain de ménage par Fernande Garneau et une autre démonstration d'abat-jour de papier de riz par Françoise Leblond. Le tout se terminera par une exposition de céramique moulée par Roselle Faucher.

**11 octobre - Il y aura à Lyster, récupération** de carton, revue, journaux, verre de toutes les couleurs (enlever les couvercles de métal), guenilles. Veuillez préparer vos paquets pour 9 hres le matin, bien en vue. Pour informations: Irène Germain 389-5969 ou Dolorès Beaulieu 389-5588. Merci de votre collaboration.

## La semaine prochaine...

**13 octobre - Réunion des Laïcs Franciscains** à 14 heures au sous-sol de la sacristie de l'Eglise St-Calixte. Etude du

mois: Revue Franciscaine sept-oct. Bienvenue aux intéressés.

**13 octobre - Tous les membres Chevaliers de Colomb du Conseil 2527 de Plessisville** sont invités à la réunion mensuelle qui aura lieu le lundi 13 octobre 1980 à 20.15 hres p.m. Que chacun se fasse un devoir d'y assister!

**14 octobre - Assemblée régulière du Cercle des Filles d'Isabelle de Plessisville**, aura lieu le 14 octobre 1980 au Centre d'Etudes à 8 heures. Faites-vous un devoir d'y assister.

**14 octobre - Réunion du Mouvement Couple et Famille** à 20h. chez Jeannette et Adrien Bouffard, c'est un rendez-vous à ne pas manquer.

**14 octobre - Le Mouvement Participation-Femmes** recevra M. Aimé Côté, conférencier. Il traitera de l'espace psychique. Au Centre d'Etudes, 1er étage, 13 heures 30. Venez prendre votre pause-café avec nous.

### Le Comité M.P.F.

**15 octobre - 20h00.** Assemblée mensuelle des membres de l'AFEAS au local de l'Age d'Or à l'école Marie-Immaculée de Ste-Sophie. Sujet à l'étude: Violence sous toutes ses formes et pornographie. Invité: Nicole Dusseault. Venez tous, c'est un rendez-vous.

**18 octobre - Mouvement Couple et Famille.** Voulez-vous passer une soirée qui puisse vous faire connaître la réponse à ce que vous vous demandez? Venez nous rencontrer samedi soir le 18 octobre, un conférencier viendra vous entretenir sur la façon de vivre plus positivement dans notre monde d'aujourd'hui. Rendez-vous à HUIT HEURES au Centre d'Etudes, pour de plus amples informations, composez: 362-7867.

## A surveiller...

**26 octobre - Les dames de L'AFEAS de Ste-Sophie**, sont à l'organisation d'un souper canadien qui aura lieu le 26 octobre 1980, au sous-sol de l'église de Ste-Sophie à partir de 5h30, suivi d'une soirée récréative au profit de l'église. Cordiale invitation à toute la région!

## Parlez-en tout haut...

**RECRUTEMENT 4H - Le Club 4H** est à la recherche de jeunes garçons et jeunes filles âgés entre 12 et 16 ans intéressés à la nature et à la protection de l'environnement tout en réalisant des activités très enlevantes. Viens nous rejoindre le vendredi soir à 6:30 heures au Centre d'Etudes. On t'attend! Pour informations: 362-2666 demandez Pascal.

## Club Optimiste d'Inverness

### DEJEUNER MIXTE

Dimanche le 12 octobre, à 8:45 hres à l'Ecole Jean XXIII il y aura déjeuner mixte et l'intronisation des nouveaux membres qui sont: Marguerite & Alphonse Méthot, Lorraine & Claude Vachon, Ginette Caron et André Gingras, Blanche et Aurèle Turcotte. Nous devons vous remercier de l'intérêt que vous portez à notre Club. Merci.

### SEMAINE D'APPRECIATION DE LA JEUNESSE

Nous proclamons la semaine d'appréciation de la jeunesse du 8 au 14 novembre inclusivement. Eh oui, la semaine a été prise en charge par Irène Bizier et Joseph B. Nous vous donnons notre entière collaboration. De plus amples détails vous seront donnés prochainement.

### COURS DE CUIR

Il y aura possibilité d'avoir des cours de cuir, technique de base. Tous peuvent s'inscrire à ces cours: jeunes, vieux, femmes, hommes, etc., membres ou non membres optimistes. Il serait donc bon que vous en fassiez part à vos amis (es) car nous devons avoir quinze inscriptions. Pour de plus amples informations communiquer avec Christian: 453-2506.

# 'ATTENTION AUX COUPS DE SOLEIL!'

“C'est ce que m'a dit le directeur de ma caisse populaire après lui avoir annoncé que mon Placement-Boni me permettait de partir en vacances.”

Placement-Boni, c'est un plan d'épargne systématique: vous fixez le montant de vos dépôts à la fréquence de votre choix et tout se fait automatiquement pendant une période que vous déterminez à l'avance.

**10%** Voilà le taux d'intérêt sur votre épargne. De plus, au terme de votre Placement-Boni, un boni vient s'ajouter au montant des intérêts accumulés.

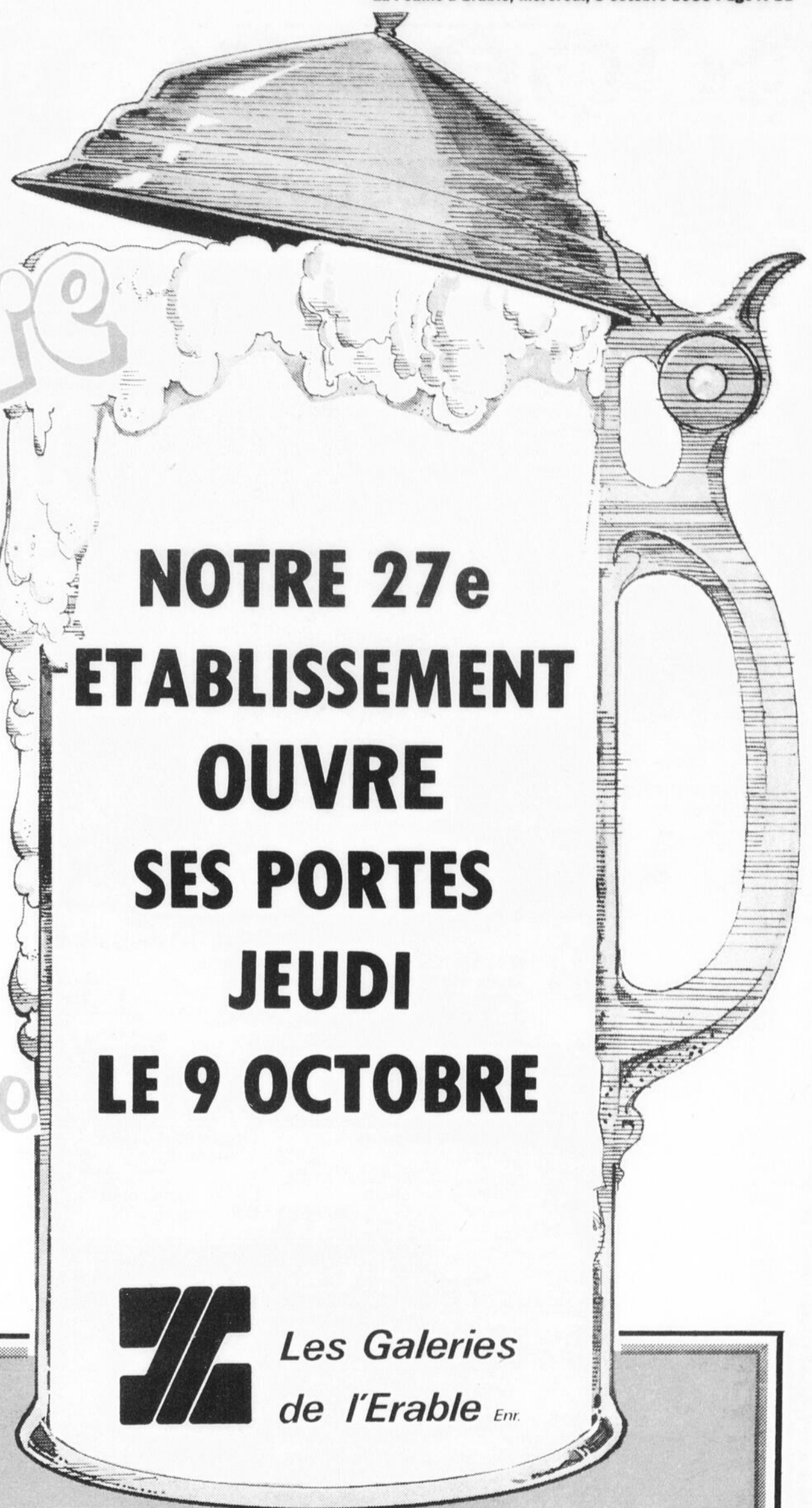
C'est ce qu'on appelle un plan d'épargne sans tracas, original et surtout à votre mesure: Placement-Boni de la caisse populaire. Venez et parlons-en!

**PARLONS D'ARGENT.**

la caisse populaire  desjardins

## CENTRE DE LA VIANDE PLESSIS 1575 ROUSSEAU PLESSISVILLE 362-6140

Dindes surgelées, 6 à 12 lbs. Cat. Utilité	<b>.98 lb.</b>
Soc de porc roulé, fumé 2 à 3 lbs	<b>1.79 lb.</b>
Fesse de porc frais Un bout ou l'autre	<b>1.18 lb.</b>
Steak de porc frais tranché	<b>1.49 lb.</b>



**NOUVELLE  
OUVERTURE**

**aux Galeries  
de l'Erable**

**NOTRE 27<sup>e</sup>  
ETABLISSEMENT  
OUVRE  
SES PORTES  
JEUDI  
LE 9 OCTOBRE**

*La  
Brasserie  
L'Emoustille*



*Les Galeries  
de l'Erable Ent.*

**Activités  
dans le mail**

**- CLINIQUE DE PERÇAGE D'OREILLES DANS  
LE MAIL DES GALERIES DE L'ERABLE, EN  
COLLABORATION AVEC LA BIJOUTERIE  
ETOILE D'OR, LES 9-10-11 OCTOBRE.  
SEULEMENT \$3.00 BOUCLES D'OREILLES  
COMPRISES**

**- KIOSQUE D'INFORMATIONS  
SUR LES COURS EN NUTRITION  
ET CONSOMMATION EN  
COLLABORATION AVEC  
L'EDUCATION DES ADULTES.**

# coop : cooprix ::::

## Festival du fromage

**Saviez-vous que :**

— Le FROMAGE peut être un substitut de la viande et qu'il constitue l'une des bases les plus nutritives et savoureuses de l'alimentation.

**Comment et quand l'utiliser ?**

- Au déjeuner sur des rôties.
- En appétitif, servi en cubes sur des canapés ou en trempette avec des crudités.
- En cuisine, pour les sauces, les salades, les plats gratinés.
- Pour les collations et même pour les desserts.

(1)(2)  
 ● ○ fruits et légumes  
 ■ □ pain et céréales  
 ▲ △ viande et substituts  
 ● ○ lait et produits laitiers  
 (1) une **grande** valeur nutritive  
 (2) une **certaine** valeur nutritive

**Jus de tomates de fantaisie Coop**

bte 48 oz **69**

**Pâtes alimentaires Catelli**

macaroni long ou coupé, spaghetti, spaghettini ou vermicelle long bte 500 g **69**

**Farine tout-usages Five Roses**

sac 11 kg **7.29**

**Margarine molle Lactancia**

cont 2 lb **1.55**

# Épicerie



**Soupe Habitant**

pois ou légumes ▲

bte 28 oz **59**

**Détersif en poudre Artic Power**

bte 6 L **3.27**

**Papier de toilette Cottonelle**

couleurs assorties

pqt 4 rlx **1.19**

**Maïs en grains Niblets**

bte 7 oz **.33**

**Nettoyeur à évier Lysol** (aérosol)

cont 15 oz **1.39**

**Céréales de blé soufflé A-1 Newport**

sac 5 ptes **.87**

**Noix de grenoble en morceaux Chien d'Or**

sac 227 g **1.75**

**Tire d'Halloween David** saveurs assorties

sac 250 g **.78**

**Spaghetti cuit sauce tomates Catelli**

bte 19 oz **.53**

**Ravioli à la viande Catelli**

bte 15 oz **.68**

**Ketchup rouge Heinz**

bout 32 oz **1.49**

**Moutarde préparée Condor**

bocal 16 oz **.57**

**Litière pour chats Saular**

sac 10 kg **3.19**

**Caramels Kraft**

sac 567 g **1.35**

**Toffee Kraft**

cel 567 g **1.49**

**Sauce à la viande Bravo**

bocal 14 oz **.73**

**Linges tout-usage Chiffons J.**

bte 10's **1.25**

**Laines métalliques Bull Dog**

bte 6's **.33**

**Eau minérale Perrier**

bout 695 mL **.79**

**Papier cellophane Stretch'n Seal**

30 cm bte 15 m **.63**

**Sacs à cuisson pour poulet & rôti Look**

bte 6's **1.15**

**Nourriture pour bébés Heinz, saveurs assorties**

bocal 4.5 oz **.29**

**Sirop d'érable Citadelle**

bout 375 mL **2.19**

**Biscuits David** Feuilles D'Érable ou Tartes aux Fraises

sac 600 g **1.65**

**Ananas tranchés de choix Tropic**

bte 19 oz **.65**

**Céréales mélangées pour bébés Heinz**

bte 8 oz **.95**

**Biscuits Christie** Oréo ou pépites de chocolat

sac 450g **1.35**

**Nourriture pour chiens Top, boeuf ou poulet**

bte 25 oz **.45**

## Festival du fromage

**produits coop**

**Haricots coupés de fantaisie Coop** verts ou jaunes

bte 19 oz **.36**

**Beurre d'arachides crémeux Coop**

bocal 1 kg **2.09**

**Mélasses Coop**

cont 1.3 kg **1.29**

**Sacs à ordures Coop (26 x 36)**

cel 50's **4.29**

**Fromage Velveeta Kraft**

bte 500 g **2.09**

**Fromage à tartiner Cheez Whiz Kraft**

bocal 500 g **1.99**

**Fromage parmesan râpé de Kraft**

bte 8 oz **2.09**

**Fromage tranché « singles » Kraft (24 tranches)**

cel 500 g **2.19**

**Craquelins Coop**

bte 450 g **1.19**

**Fromage Cheddar Delisle**

pqt 500 g **2.29**

**santé-beauté Lames double tranchant Wilkinson**

pqt 5's **.89**

**Lait de magnésie Phillip, régulier ou menthe**

bout 350 mL **1.49**

**Sirop pour le rhume Sapin Fortin**

bout 454 mL **2.79**

**Purificateur d'air Air Care Solide** parfums assortis

cont 200 g **.79**

En vigueur du 8 au 11 octobre 1980. Nous nous réservons le droit de limiter les quantités.

Commande téléphonique  
 Tél : 362-6357

Service à l'auto  
 Livraison à domicile

**MAGASIN COOP**  
 1971 Rue Bilodeau  
 Plessisville

# Une approche pro-consommateur!

**DÉJEUNER**  
 Jus d'orange  
 Tête fromagée  
 Pain grillé  
 Café — thé — lait

**DINER**  
 Jus de tomates  
 Macaroni au fromage  
 \*Salade de chou colorée  
 Pain aux noix  
 Café — thé — lait

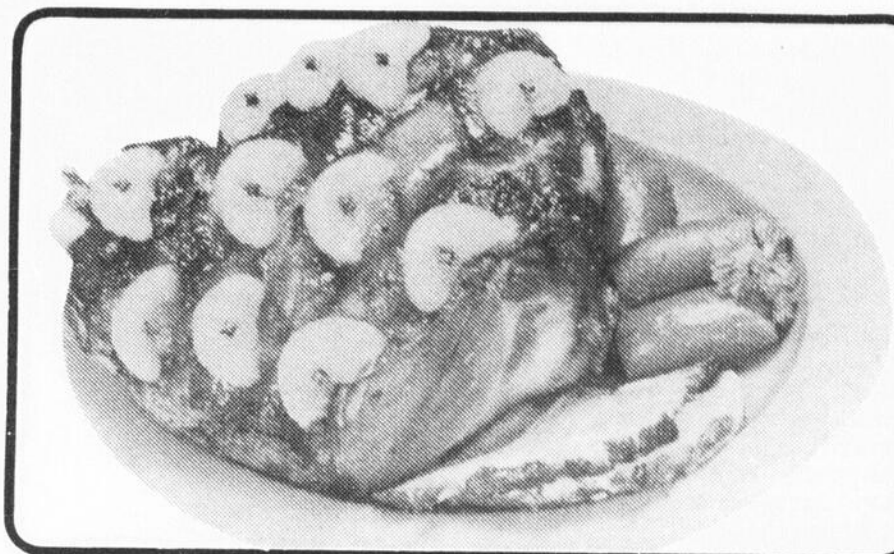
**SOUPER**  
 Soupe à l'oignon — craquelins  
 Jambon à la King  
 Riz vapeur  
 Haricots verts  
 Ananas en coupe  
 Biscuits au beurre d'arachide  
 Café — thé — lait

\* Recette de « salade de chou coloré » disponible dans toutes les coopératives participantes.

## Viandes

**Jambon dans la fesse** <sup>△</sup>  
**Maple Leaf** **1.28**  
 un bout ou l'autre  
 Lb

**Tranche de jambon** <sup>△</sup>  
 partie du milieu **1.58**  
 Lb



**Bologne fumé**  
 ou ciré  
**Taillefer**  
 tranché sur demande  
<sup>△</sup>  
 lb **.95**

**Bacon**  
**Maple Leaf**  
 rég. érable, épais  
 pqt **1.89**  
 500 g

**Saucisses porc**  
 et boeuf  
**Taillefer**  
<sup>△</sup>  
 lb **1.15**

**Boudin frais**  
**Bilopage**  
 lb **.99**

**Saucisses fumées**  
**Maple Leaf**  
 rég. ou tout boeuf  
<sup>△</sup>  
 pqt **1.49**  
 16 oz

**Pastrami Her-Pak**  
 tranché sur demande  
<sup>△</sup>  
 lb **3.89**

**Tête fromagée**  
**Bilopage**  
<sup>△</sup>  
 cont **1.29**  
 283 g

## Festival du fromage

**Cheddar doux**  
 blanc

lb **1.97**

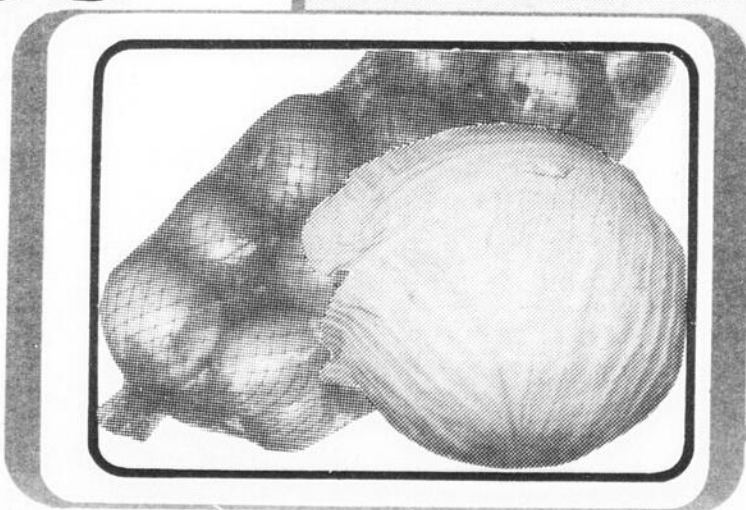
**Cheddar doux**  
 jaune

lb **1.97**

## Fruits et légumes

**Oignons jaunes**  
 Produit du Québec  
 Canada no 1  
 emballage 5 lb **.78**

**Choux verts**  
 Produits du Québec  
 Canada no 1  
 lb **.12**



**Ananas Dole**  
 produit importé  
 Gr: 12  
 chacun **1.09**

**Radis**  
 Produit du Québec  
 emballage 16 oz **.45**

### Non-alimentaire\*

**Vadrouille éponge #33**  
**Impérial,**  
 cadre en plastique avec  
 charnière, manche de 48",  
 couleurs assorties chaque **3.29**

**Éponge Impérial #77-R**  
 de luxe  
 Rechange chaque **.99**



\* Disponible  
 en magasin ou  
 sur commande.

En vigueur du 8 au 11 octobre 1980. Nous nous réservons le droit de limiter les quantités.

## CAMION DE PATATES

JEUDI - VENDREDI - SAMEDI EN COLLABORATION AVEC FERME LORION DE LAURIERVILLE

**\$3.99 50 livres**

Si parfois une erreur se glissait au niveau des prix, la correction sera faite immédiatement au magasin suivant la liste de prix émise.

## Le rapport sur la «Planification et Aménagement commercial de Plessisville»

# Aménagement, innovation plutôt que construction

«Aujourd'hui, il y a une tendance à la rénovation plutôt qu'à la reconstruction».

«Il ne faudrait pas tarder à prendre les moyens requis pour assurer la présentation de ce qui en demeure.»

«La stagnation serait causée par la non-progression depuis 10 ans de la croissance industrielle à Plessisville et du déclin de l'industrie textile.»

«La population désire des changements mineurs.»

«Les gens sont intéressés à la plantation d'arbres, de fleurs et à l'installation de bancs au centre-ville.»

«La construction d'un mail serait à rejeter.»

«Activités socio-culturelles à Plessisville, pas grand-chose». Un citoyen.

«Les commerces du centre-ville et ceux des Galeries de l'Erable, s'élimineront d'eux-mêmes». - Un citoyen.

«M. Jacques Baril, député d'Arthabaska, mentionne qu'il sera prêt à acheminer les demandes à son gouvernement.»

«L'abbé Philippe Trépanier parle d'énergie nouvelles, de projets concrets à mettre sur papier.»

Vendredi dernier, en après-midi, le Président de l'Association des Gens d'Affaires de Plessisville (AGAP), M. Jean-Claude Boivin rendait public le rapport portant sur la «Planification et Aménagement commercial de Plessisville.»

Ce rapport, rappelons-le, est né suite à une étude de marketing commandé par l'AGAP en 1979. La présente étude, qui a été préparé cet été par des étudiants (es) de diverses disciplines dans le

cadre d'un «projet d'emploi pour étudiant», et sous la responsabilité de l'AGAP, a eu comme objectif principal de «s'harmoniser» avec les projets antérieurs visant l'embellissement de la ville de Plessisville.

Divisé en deux phases, l'étude traite dans la première phase de la réalisation d'une enquête auprès des consommateurs, des commerçants et des professionnels de la ville afin de connaître

l'image commerciale et socio-culturelle ainsi que l'aménagement extérieur des zones commerciales de la ville.

La deuxième phase, en voie de réalisation, concerne plus particulièrement le traitement des résultats de l'enquête. En fait, à l'aide d'un comité d'étude qui est présentement formé, ce comité sera chargé de faire adopter les recommandations du rapport. Le mandat du comité sera de: prendre connaissance de l'étude et consulter des rapports similaires préparés pour d'autres villes, formuler des conclusions, identifier des aspects essentiels et former des équipes de travail sur chacun des points contenus dans le rapport, enfin, soumettre des recommandations à l'AGAP en identifiant les problèmes en proposant des amorces de solutions et en identifiant les sources de financement possibles et les sources d'assistance technique.

A l'occasion de cette importante conférence de presse portant, en quelque sorte, sur l'avenir du secteur commercial de Plessisville, plusieurs personna-

lités, dont M. Jacques Baril, député d'Arthabaska, M. Laurent Dubois, candidat libéral du même comté, M. Jean-Marie Fortier, maire de Plessisville, l'abbé Philippe Trépanier, France F. Thériault de l'AFEAS, Mme Hildegarde Carle Bussièrès du comité socio-culturel ainsi que quelques commerçants ont assisté à cette conférence de presse.

Le contenu du rapport se divise en cinq chapitres: Historique, perspectives démographiques, évolution des centres-villes, opportunités d'aménagement élément de développement régional. Puis, les auteurs du rapport président des suggestions tant qu'à l'amélioration d'un centre-ville et enfin, les résultats et synthèse du sondage effectué auprès de la population et des commerçants et professionnels.

Historique: «Par la rénovation, le centre-ville n'est pas seulement fonctionnel, il est aussi agréable de le fréquenter. Et après tout, on retrouve peut-être ainsi l'atmosphère du magasin général d'autrefois...»

L'historique est présenté sous les aspects économiques. En fait,



M. Jean-Claude Boivin remet une copie du rapport à M. Jacques Baril, député d'Arthabaska.



Au centre: M. Jean-Claude Boivin, président de l'AGAP, lors de la conférence de presse. A gauche: Jean-Yves Chouinard, étudiant en économie et membre du comité pour la préparation du projet. A droite: Gynette Ouellet-Simoneau, secrétaire à l'AGAP.

l'auteur a tenu compte des éléments qui ont influencé et qui influencent encore l'évolution des centres-villes. Ces éléments sont: un marché de consommation à proximité et les courants économiques influençant ainsi le marché de consommation, par exemples les guerres (1914-18 et 1940-44), le passage d'une économie de subsistance (agriculture) à une

## ON DÉMÉNAGE...

Le train de COMMUNICATION-QUÉBEC change de gare. Le bureau régional du ministère des Communications occupe depuis le 6 octobre ses tout nouveaux locaux à la Place de la Mauricie, rue des Forges.

Situé au rez de chaussée de l'ancien magasin Pollack, nos bureaux sont donc plus accessibles que jamais. Si vous passez dans le coin, en autobus, à pied ou même en auto, venez faire un tour et rappelez vous que notre service de renseignements est à votre disposition pour répondre à toutes vos questions concernant les services du gouvernement du Québec.

Pour nous rejoindre, notre numéro de téléphone demeure inchangé pour ceux de la région trifluvienne qui peuvent le faire directement: 379-2636.

Pour les autres qui doivent passer par l'interurbain, signalez le zéro et demander tout simplement à la téléphoniste de vous donner le ZÉNITH COMMUNICATION-QUÉBEC.

Si l'envie vous prenait de nous écrire un mot ou de passer piquer un jasette, notre nouvelle adresse est maintenant 225 rue des Forges, Trois-Rivières, Québec G9A 2G7.

On attend de vos nouvelles!



### Communication-Québec



Communication-Québec

225, rue des Forges  
Trois-Rivières,  
Québec G9A 2G7

## Invitation à tous!

**V**ous vous interrogez sur la qualité de votre alimentation!

**V**ous aimeriez connaître des façons de diminuer vos frais d'épicerie!

**Alors notre soirée de sensibilisation et de présentation du nouveau cours**

**NUTRITION-CONSOMMATION**

**vous intéressera sûrement.**

**QUAND: Le mardi 14 octobre à 19:00h.**

**OU: Ecole Polyvalente de Plessisville**

**Pour de plus amples informations, nous serons présents aux Galeries de l'Erable les JEUDI ET VENDREDI 9 ET 10 OCTOBRE**

**L'EDUCATION AUX ADULTES DE LA CSR BOIS-FRANCS**

économie de consommation, les investissements américains, la spécialisation de certains secteurs de l'économie, la révolution tranquille, le «baby boom» des années 50, de l'éclatement des centres-villes (1960-80). L'auteur affirme qu'il est possible d'améliorer le centre-ville. Cependant, note-t-il, «depuis quelques années, on s'est aperçu du coût énorme de ces travaux et aussi de la perte de monuments historiques. Aujourd'hui, il y a une tendance à la rénovation plutôt qu'à la reconstruction.» «Il faut faire en sorte de conserver ce qui est lié à l'histoire et ce qui fait partie du patrimoine commun tant sur le plan de l'architecture que de l'héritage culturel en général. Par conséquent, il ne faudrait pas tarder à prendre les moyens requis pour assurer la préservation de ce qui en demeure.»

**Perspectives démographiques:** «Avons-nous affaire à un centre-ville en expansion, en régression ou en stagnation?»

Pour répondre à cette question, l'auteur de cette partie du rapport a analysé les perspectives de croissance, en examinant l'évolution passée et de le prolonger.

Selon l'auteur, «si les tendances se poursuivent, la population pourrait ne pas augmenter dans les 5 à 10 prochaines années. Aussi, à moins de changements, elle pourrait même décroître comme le fait certaines petites villes du Québec, Shawinigan en est un exemple.»

Cette stagnation serait causée, en partie, par la non-progression depuis 10 ans de la croissance industrielle à Plessisville et du déclin de l'industrie textile. La croissance dépendrait, bien plus selon l'auteur, à des industries de troisième phase, tel les produits manufacturés.

**L'évolution des centres-villes:** «Le cas du centre-ville à Plessisville devrait être différente» des autres centres-villes, car il n'y a pas de retour au centre-ville.

En effet, «avec une population qui a cessé de croître et un nouveau centre d'achats destiné à joindre le marché environnant, l'approche du problème au centre-ville à Plessisville devrait être différente.»

L'auteur ajoute que son aménagement (le centre-ville) devra plutôt viser à remettre en valeur les bâtiments commerciaux existants, en fonction des opportunités de stationnements actuels. Dans cette optique, à notre avis, la construction d'un mail répond mal à la réalisation d'un programme plus large de restauration, de rénovation et d'embellissement proprement dits.

L'auteur s'appuie sur les points suivants: (Prenons l'exemple de la construction d'un centre d'achats). Celle-

ci nécessite dans chaque cas, non seulement comptabiliser les coûts de construction de l'établissement commercial, mais également les coûts de détérioration (au centre-ville) et les coûts sociaux qu'il peut occasionner.

**Les opportunités d'aménagement:**

«Le simple fait de rendre le centre-ville un peu plus attrayant, pourrait certainement avoir des effets en ce sens.»

Les auteurs du rapport se sont penchés ici à des éléments qui pourraient avantager le centre-ville. Parmi ces éléments, notons, «l'aménagement de voies prétonnières entre les bâtiments; un aménagement paysagé; un projet de construction de chemins destinés à détourner la circulation de transit du centre-ville, (le Centre d'achats Les Galeries de l'Erable répond à ce projet); une meilleure diversité des commerces serait une chose susceptible d'augmenter la compétitivité du centre-ville, etc.

**Élément de développement régional:**

«Le secteur commercial ne peut malheureusement jouer un rôle directement moteur dans l'économie et ainsi contribuer à réduire les disparités régionales. Cependant, il peut jusqu'à un certain point, contribuer à rendre une ville suffisamment attrayante de sorte qu'elle peut parvenir à attirer des industries dites de troisième phase.»

Cette section du rapport a voulu apporter des idées relatives à favoriser le développement économique de la région des Bois-Francs. Les auteurs mentionnent que la venue d'industries dites de troisième phase, tel les produits manufacturés, favoriseraient ce développement.

**Résultats et synthèse du sondage:**

Le sondage a été effectué auprès de la population, des commerçants et des professionnels afin de savoir ce qu'est pour eux le centre-ville de Plessisville et s'il y a des améliorations à apporter, lesquelles.

L'enquête dont 380 personnes ont été choisies d'une façon aléatoire à l'aide de l'annuaire téléphonique, a été menée à Plessisville 164 personnes, Princeville 102, Villeroi 12, Laurierville 30, Inverness 26, Lyster 33, Notre-Dame de Lourdes 13. Cet échantillon représente 7% de la population réelle.

En ce qui regarde les commerces, 40 questionnaires ont été distribués au hasard parmi une liste complète des commerçants et des professionnels.

La synthèse de ce sondage a eu comme but principal de faire ressortir l'image commerciale et socio-culturelle ainsi que

l'aménagement extérieur du centre-ville.

**Voici les principaux résultats:**

1. Les interviewés sont en moyenne âgés de 18 à 30 ans et sont de sexe féminin. Ils viennent fréquemment au centre-ville de Plessisville et ce pour leurs achats.

2. La population est satisfaite des commerces de Plessisville mais ils sont un peu plus satisfaits des commerces de la région des Bois-Francs.

3. Vis-à-vis les divertissements, les auteurs notent que la population n'a pas répondu en très grand nombre, et laisse penser qu'elle est plus ou moins intéressée ou qu'elle va les chercher ailleurs.

4. L'image du centre-ville est qu'il est en général beau et propre. Selon un sondage d'avril 1979, la population considère que le centre-ville devrait avoir plus de commerces (64%), que l'aspect s'est amélioré (78.7%) et qu'il joue un rôle social (83.9%).

5. La population semble toutefois désirer un peu d'amélioration aux décorations extérieures et aux commerces. Concrètement, les gens ont mentionné qu'ils aimeraient plus d'espaces verts, plus de fleurs et d'arbres dans les rues, ainsi que plus de choix et une meilleure apparence des commerces.

**Les commerçants et les professionnels (Principales conclusions):**

1. Ils sont positifs pour l'atmosphère et négatifs face aux commerces de Plessisville. Ils sont surtout pour l'aménagement extérieur.

2. Ils se disent d'accord pour une organisation d'activités socio-culturelles et des divertissements à Plessisville, mais un petit pourcentage disent non.

3. Les stationnements sont considérés comme suffisants.

**Conclusion générale:**

La population désire des améliorations mineures, c'est-à-dire à partir des choses déjà existantes. De plus, les gens semblent intéressés à la plantation d'arbres, de fleurs et à l'installation de bancs au centre-ville. Le projet «Aménagement des berges de la rivière Bourbon» semble souhaiter par les auteurs.

Notons aussi que les activités socio-culturelles sont fondamentales pour une ville qui se veut active et prospère, mentionne les auteurs.

Enfin, les auteurs ajoutent que «si le centre-ville réussit à s'organiser et à créer un lieu accueillant, il pourrait sûrement augmenter de beaucoup l'achalandage déjà existant, en dépit du nouveau centre commercial qui attire des gens de l'extérieur de

Plessisville.

La parution de ce rapport vendredi aura permis aux principaux agents, soient les gens d'affaires eux-mêmes, les personnalités politiques, les responsables des activités socio-culturelles à Plessisville et, enfin les personnes intéressées à ce projet, de faire connaître leurs points de vue respectifs. Tant qu'au comité qui sera chargé d'amener à terme les principales recommandations de ce rapport, il se compose des personnes suivantes: Jean-Claude Boivin, président de l'AGAP; Adrien Corriveau, ingénieur; Me Yves Lauzon, notaire; Jean-Marie Painchaud, président Comm.

Urbanisme; Me Jean-Marc Neault, avocat; Jean-Yves Chouinard, étudiant en Économie; Mme

Françoise Lepage, commerçante; Laurent Dion, commerçant, reste à venir, un membre du Comité Socio-Culturel.



**Les étudiants qui ont participé à la réalisation du rapport.** De gauche à droite: Martin Gingras (administration), Jean-Yves Chouinard (économiste), Francine Boulet (graphiste), Claude Faucher (historique), et Jean-Pierre Levasseur (dessin).

# JOUEZ GAGNANT

## Cette semaine encore!

### LA SEMAINE DU CUIR

**SUPER RABAIS**  
de **\$20.**

sur tous les cuirs

- Vestons sport en cuir
- Jackets avec doublure amovible
- Manteaux longs
- Plan mise de côté
- Altérations gratuites



OFFRE VALABLE JUSQU'AU 11 OCT. 80

LES  
MERCERIES

# OUELLETTE

1078, Notre-Dame est  
— Victoriaville —  
752-7319



LES  
GALERIES  
DE  
L'ÉRABLE

Plessisville  
362-2446  
j. n. o.

# CHRONIQUE CHIROPRAATIE

## LE MAL DE DOS

Les maux de dos causent, chaque année, des pertes inestimables de temps et de salaire. Ils se présentent sous diverses formes et, dans la plupart des cas, sont lourds de conséquences pour ceux qui en souffrent. Points ou brûlements entre les épaules, spasmes aigus des muscles de la région lombaire, névralgies intercostales, efforts sacro-iliaques avec irradiation d'une douleur dans une jambe, etc...ces différents maux de dos vont et reviennent si souvent chez certains sujets que le budget familial s'en trouve sérieusement déséquilibré.

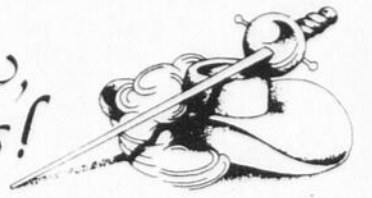
Avant l'avènement de la chiropratique, les maux de dos demeuraient, pour la plupart, d'origine obscure. On les attribuait, à tort ou à raison, à des maladies des poumons, des reins ou de la prostate, à l'anémie, au surmenage, à la grossesse parfois, à la hernie discale. Lorsque la chiropratique a amorcé des recherches sur la colonne vertébrale, la lumière s'est faite sur la cause, de loin la plus répandue, des maux de dos. Le changement de position des structures de la colonne vertébrale et du bassin avec tout ce que cela comporte de conséquences nerveuses et musculaires en a été reconnu comme le facteur prédominant.

L'occupation d'un individu, la position qu'il assume à son travail, le mauvais maintien, certaines chutes et certains accidents, les efforts mal faits, tous ces facteurs ont une influence directe sur le comportement de la colonne verté-

brale. Des signes apparaissent plus ou moins dispersés au début, puis plus fréquents au fur et à mesure que l'état s'aggrave. La mécanique vertébrale est faussée, les muscles, les ligaments, les disques perdent leur force et leur souplesse naturelles, la résistance est affaiblie, très souvent même l'état de santé général est atteint. Le mal de dos devient alors une partie constituante d'une santé débile. La solution du problème réside ordinairement dans la correction de la déviation vertébrale. L'intervention du chiropraticien devient, à ce moment, nécessaire à la guérison du malade. De fait, on peut épargner beaucoup plus que des maux de dos chroniques en visitant

occasionnellement un chiropraticien; on peut s'assurer d'une santé radieuse et libre des mille et un petits dérangements qui viennent réduire si souvent le rendement personnel.

Tous pour un,  
un pour tous!



## Marcel Veilleux, D.C. Johanne Malenfant, D.C. DOCTEURS EN CHIROPRAATIE

### Heures de bureau:

Lundi - Mardi - Mercredi - Jeudi

Vendredi: De 10.00 hres à  
12.00 hres - De 14.00 hres à  
17.00 hres. De 18.30 hres à  
21.00 hres.

Samedi: De 9.00 hres à 12.00  
hres.

1457 Ave. St-Edouard  
Plessisville 362-6161

## GRANDE REUNION DE TOUTES LES FAMILLES TANGUAY

de Plessisville, Laurierville, Ste-Sophie,  
Inverness, Lyster, St-Pierre Baptiste et de tous  
les autres de l'extérieur.

**Dimanche le 12 octobre à la  
Salle de l'Erablière  
St-Pierre Baptiste**

Messe sera chantée à 4 hres suivie d'un souper  
froid à 6 hres.

### Admission:

Adultes: \$6.00 (souper et soirée)

Moins de 12 ans: \$3.00 (souper)

Soirée seulement: \$3.00

Bienvenue à tous!

## FERBLANTERIE

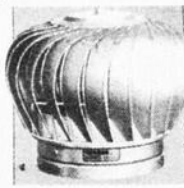
Tél.: (819) 362-6994

Résidence: 362-7210

EDGAR ST-PIERRE

Président

### E. S. P. INC.



Ventilateur de toit  
Filtre d'air électronique  
Chauffage électrique, au bois ou  
à l'huile  
Soudure électrique  
Ventilation  
Tuyauterie de tout genre  
Accessoires à sucrerie

2132 rue Héon Plessisville, Qué.  
(Parc Industriel)

## LOCATION DE SALLE

### Salle du Festival de l'Erable

Si vous voulez louer une salle pour toutes sortes de  
réceptions: Décès - Noces - Banquets - Enterrements de vie  
de garçon - Réunion de famille.

Nouvellement aménagée

Communiquez: (819) 362-6984

ou 362-7557

## Nouveau à Princeville BAR SALON «LE JACOD»

Pour réceptions de tous genres (mariage,  
banquet, shower, etc.) la salle est gratuite.

Ancien Théâtre Princesse

35 Des Erables 364-3030

Hé Bonjour toi!

Lynda Blondeau et Yvon Pinette

vous invitent à leurs

Noces Shower

Samedi le 11 octobre 1980

au Motel Le Phare de Plessisville à 20 h

Ne t'engage donc pas ailleurs. Un bec et une chaise  
t'attendent.

Admission: \$2.00 par personne Orchestre: Horizon

Vous avez besoin d'une  
DISCO MOBILE ?

## DISCO-THEQUE ENR.

Musique tous genres. Pour toutes les occasions.  
(Réceptions, noces, veillées disco...)

Michel Côté  
362-7093

Denis Gingras  
362-3640

## Rallye détente familial DIMANCHE 12 OCTOBRE 1980

Départ: Ecole Marie-Immaculée de Ste-Sophie  
Inscriptions: \$5.00 par auto, peu importe le nombre de  
personnes.

Vous n'avez pas besoin de dictionnaire.

Rallye à l'ancienne qui vous détendra tout en vous  
amusant.

Il ne manque que vous.

Bienvenue!

- ASSURANCE-VIE
- COLLECTIVE
- HYPOTHECAIRE
- FONDS DE PENSION
- SALAIRE

l'union  
vie



Compagnie Mutuelle d'assurance  
Siège social, Drummondville  
YVON POUDRIER, ASSUREUR-VIE  
BUR.: 117 NOTRE-DAME, E. SUITE 14  
VICTORIAVILLE TEL.: 752-9773

RES.: ARTHABASKA TEL.: 357-2509

## PHOTO JULIEN JACQUES ENR.

### SPECIALITE: MARIAGE

FINITION DE FILMS

PHOTO EN STUDIO, ENCADREMENTS

FAIRE-PARTS - VENTE CAMERA

RANG 6 EST

LAURIERVILLE

TEL.: 365-4716



Produits élastomère «Victo-Mix Alsifib».  
Toitures bardeaux d'asphalte, de cèdre et  
ardoise.

## Jos le Couvreur Inc.

110 St-Denis Black Lake

423-2598

Succursale 20 Mgr. Savard La Malbaie Clermont

439-3447

Plus de 16 ans à votre service

RESIDENTIEL COMMERCIAL  
INDUSTRIEL



## Location de salle

(2 salles à votre disposition)

Pour réceptions de tous genres, décès,  
noces, banquets, enterrements de vie de  
garçon, réunions de famille, etc...

OUVERT A L'ANNEE

Cabane 4-7 Inc.

Rte Kelly

Réservations: 362-7263

## Soirée dansante

Organisée par les pompiers de Lyster à l'occasion de la  
semaine de prévention des incendies

SALLE DES CHEVALIERS DE COLOMB

A LYSTER

SAMEDI LE 11 OCTOBRE 21 HRES

Prix de présence  
Adm: \$2.00

Orchestre

## Soirée dansante

au profit de

L'AFEAS DE STE-SOPHIE

SAMEDI, 11 OCTOBRE 1980 A LA

SALLE LA GRANGE, STE-SOPHIE

Orchestre: Les Etoiles d'Or

Adm: \$2.50

# SNOWFLITE

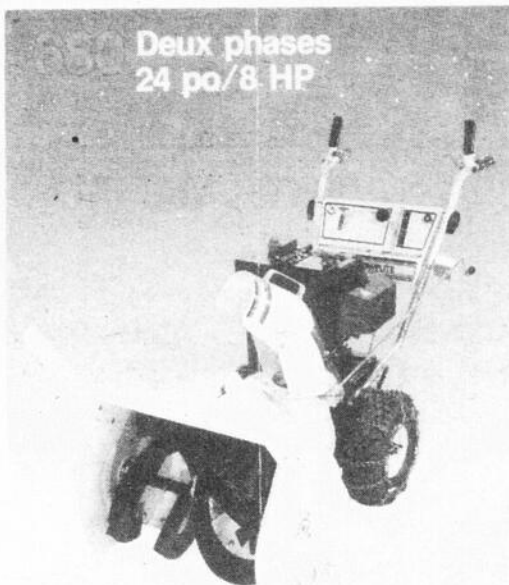
par



**NOUVEAU!**

## POUR COMBATTRE L'HIVER!

### NOS PRIX DEFIENT TOUTE COMPETITION!



Deux phases  
24 po/8 HP

Voici des modèles robustes à deux phases qui vous aideront à combattre l'hiver! Outre la fiabilité inhérente à Snowflite, la gamme la plus vaste de souffleuses de l'industrie offre également une grande flexibilité. Equipées en série des caractéristiques les plus demandées...

- Transmission par chaîne engrenages, à 5 vitesses avant et 2 vitesses arrière
- Très grande turbine de deuxième phase conçue pour accepter les grosses charges
- Largeurs de travail de 24 et 26 po
- Vis hélicoïdale de diamètre et hauteur de travail «surdimensionnés».
- Patins de glissement réglables, lame chasse-neige amovible, lames d'attaque des bancs de neige en acier de fort calibre
- Chaines antidérapantes montées à l'usine

Toutes les souffleuses sont assemblées à l'avance et munies d'un guidon pliable de 1/4 po [sauf le modèle 100].

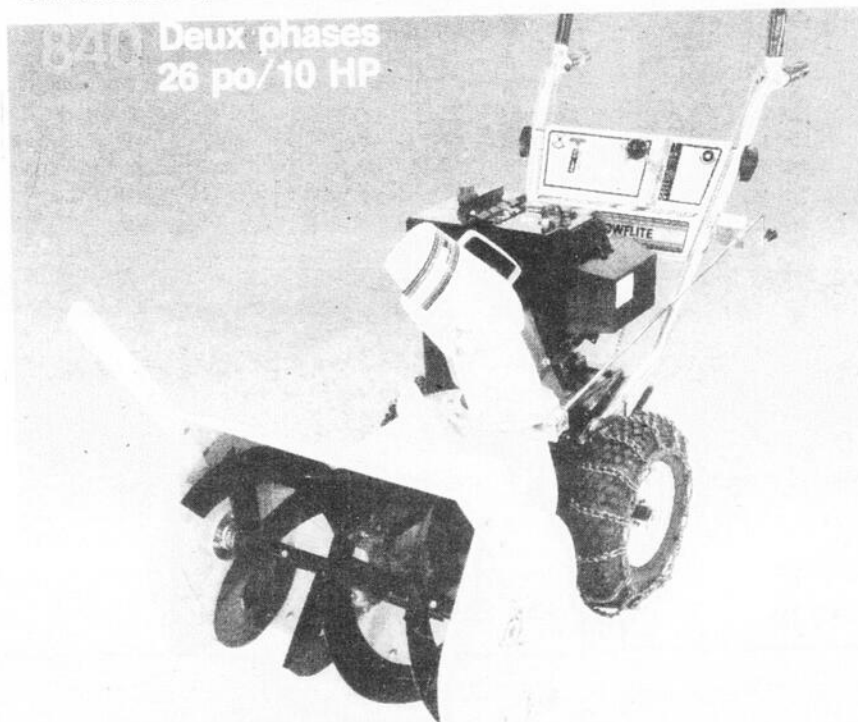


#### MODELE 310-840

La musculature à deux phases de cette machine s'allie à la puissance du moteur de 10 HP, préparé pour l'hiver, pour diriger l'action là où elle est nécessaire. La transmission éprouvée, à plusieurs vitesses avant et 2 vitesses arrière, vous permet d'avancer régulièrement... dans la meilleure tradition SnowFlite.

Ces caractéristiques sont standard sur le modèle «840».

- Poignées indépendantes de l'entraînement et de l'embrayage de la vis hélicoïdale
- Cinq vitesses avant, deux vitesses arrière
- Commandes groupées faciles d'accès
- Chaines antidérapantes montées à l'usine



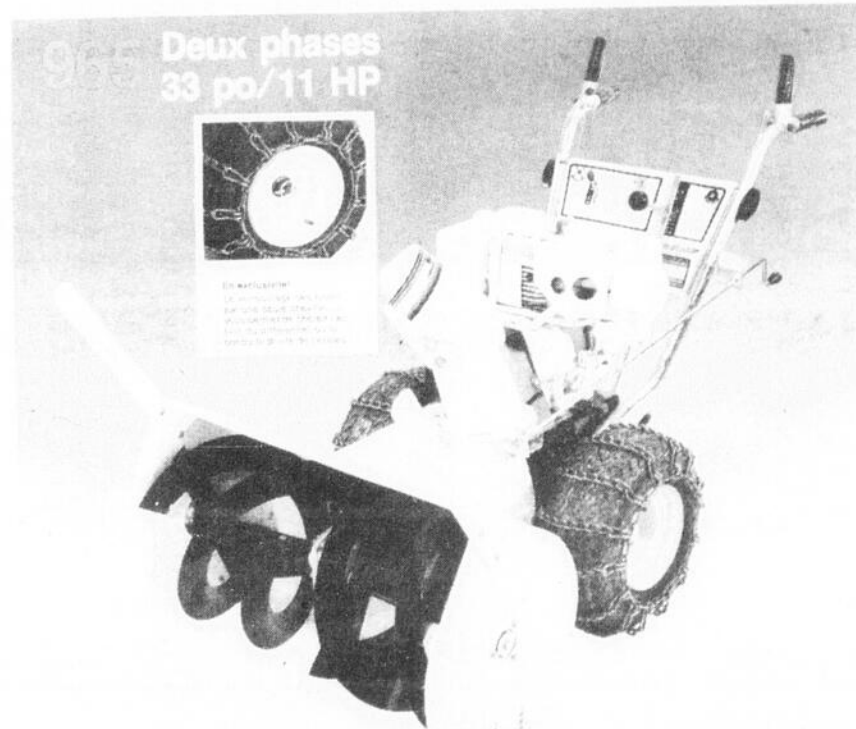
840 Deux phases  
26 po/10 HP

#### MODELE 310-965

Abordez l'hiver le plus rude sans crainte avec la plus grosse souffleuse SnowFlite disponible à l'heure actuelle. Equipée en série d'un moteur de 11 HP, d'une transmission à plusieurs vitesses, permettant de travailler sur une largeur de 33 po, cette souffleuse est la machine idéale pour les propriétaires de maison, pour entretenir des grands terrains de stationnement et autres utilisations du même genre... partout où vous devez déblayer la neige vite et facilement.

- 5 vitesses avant et 2 vitesses arrière... toutes les commandes sont faciles à atteindre
- Largeur de travail de 33 po, robuste turbine de deuxième phase à importante hauteur de travail de 20 po
- lame chasse-neige amovible, patins de glissement réglables et interchangeables... lames d'attaque des bancs de neige
- Différentiel de type automobile à cheville de blocage des roues
- Chaines antidérapantes montées à l'usine

**NOUVEAU!**



965 Deux phases  
33 po/11 HP

# Société Coopérative Agricole

1800 ST-LAURENT PLESSISVILLE 362-3266

## Corbeau, en Fusion

Le groupe rock québécois «CORBEAU» était de passage au Bistro samedi et dimanche soir derniers. Celui-là même qui a été mis en nomination pour le microsillon rock de l'année dimanche soir dernier lors de la remise des oscars Félix de l'ADISQ.

«Corbeau» est un groupe nouveau qui s'est transformé suite à la fusion des groupes Offenbach et Corbeau. En fait, 3 anciens membres du groupe Offenbach font partie aujourd'hui du groupe CORBEAU. Il s'agit de Roger Belval à la batterie, surnommé Wezo, Michel Lamothe, le bassiste (il est le fils de qui vous savez) et Jean Millaire «rythm guitar eet slide guitar». Les autres membres sont Donald Hinse, «lead guitar» et le plus jeune du groupe, enfin, Marjolaine Morin, la «voix» de «Corbeau». Sans aucun doute aussi, la plus envoûteuse et la plus ensorcelleuse du clan, tant par ses yeux, son corps très «sexy» et sa désinvolture, d'un air certain. Marjolaine Morin a une voix énergique et rockeuse, comme se doit de l'être la musique rock.

Les textes sont tant qu'à eux harmonisés avec la personnalité de la chanteuse. Ils représentent sa vie et ce qu'elle ressent dans sa peau.

Le groupe a produit jusqu'à date un microsillon «Corbeau». Le prochain est prévu pour le début de la prochaine année.

### A venir au Bistro:

Richard Séguin, le samedi 18 octobre. Daniel Lavoie, le samedi 1er novembre. Diane Tell le mardi 25 novembre.

N.B. A noter que Diane Tell a remporté, dimanche dernier, l'oscar pour la révélation de l'année. Ainsi qu'un oscar pour long-jeu «Entre Nous». A voir absolument au Bistro.

### Films présentés au Bistro

Octobre:  
13-14-15: Fureur du danger.  
20-21-22: Flipper City  
27-28-29: Faut trouver le joint

Novembre:  
3-4-5: Chinatown  
10-11-12: Légitime violence  
24-25-26: Le Dictateur



Les membres du groupe Corbeau qui étaient en visite samedi et dimanche soirs derniers au Bistro.

### Décembre:

1-2-3: Justice sauvage II  
8-9-10: Justice sauvage III  
15-16-17: Tendre combat

Nos certificats d'épargne à terme de vous offrent maintenant beaucoup de souplesse dans le versement des intérêts.

**11 1 2%** Intérêts versés annuellement

**11 1 4%** Intérêts versés semi-annuellement

**A VOS CAISSES POPULAIRES**

D'autres taux d'intérêts vous sont aussi offerts pour des périodes de 30 jours à 5 ans. N'hésitez pas à communiquer avec nous pour plus de renseignements.

Ces taux sont en vigueur pour les Caisses Populaires affiliées à l'Union Régionale de Québec des Caisses Populaires.

## 14,890\$ à la Bibliothèque Municipale

La semaine dernière, le Maire de Plessisville, M. Jean-Marie Fortier, recevait une lettre dans laquelle on l'informait que la Bibliothèque Municipale venait de se voir offrir une subvention de 14,890\$ pour son exercice de 1980.

Cette subvention a été accordée en vertu des nouveaux programmes d'aide que le ministère des Affaires Culturelles du Québec, a mis en branle depuis l'an dernier. Ces programmes visent à assurer la mise en oeuvre d'un plan de développement des bibliothèques publiques.

Le Ministre, Denis Vaugeois note dans sa lettre à M. Fortier, «je souhaite que votre intérêt pour le développement culturel de la population du Québec nous permette de la doter, à moyen terme, de bibliothèques publiques qui n'auront rien à envier aux autres bibliothèques publiques d'Amérique du Nord.»

La subvention est accordée suite à la participation de la Ville de Plessisville aux programmes entrepris par le Ministère du Ministre Vaugeois.

**MAISONS NEUVES A VENDRE**

**POUR INFORMATIONS**

**TEL: 362-3580**

(Soir)

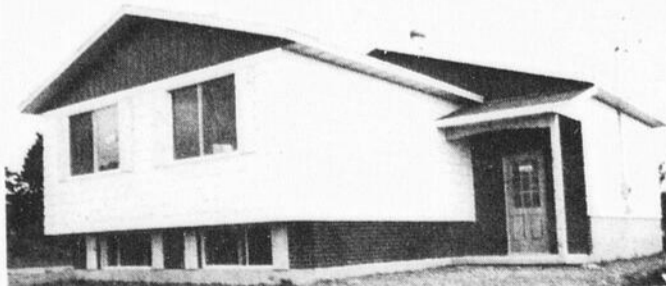
**364-2397**

(Jour)

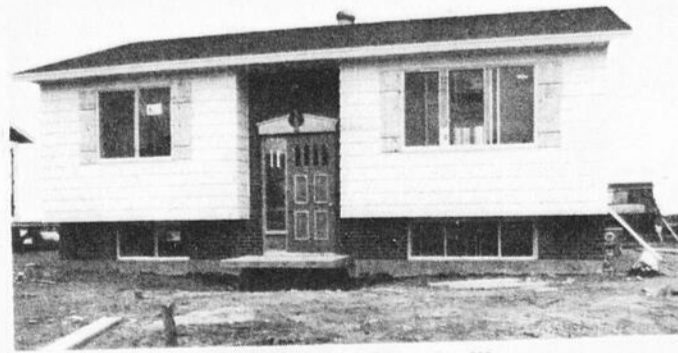
**(OU SUR RENDEZ-VOUS)**



**DENIS ST-PIERRE**  
Conseiller en habitations



1645 Boulanger Plessisville



2237 Fortier Plessisville

**Jacques Construction (1977) Inc.**

**60 Saint-Pierre - Princeville - Tel: 364-2397**

**5 ans de garantie**  
PROGRAMME DE CERTIFICATION DES MAISONS NEUVES DE L'APCHQ.  
Compétence et solvabilité!

# ECHOS FORANO

## Un millier de visiteurs le 13 septembre



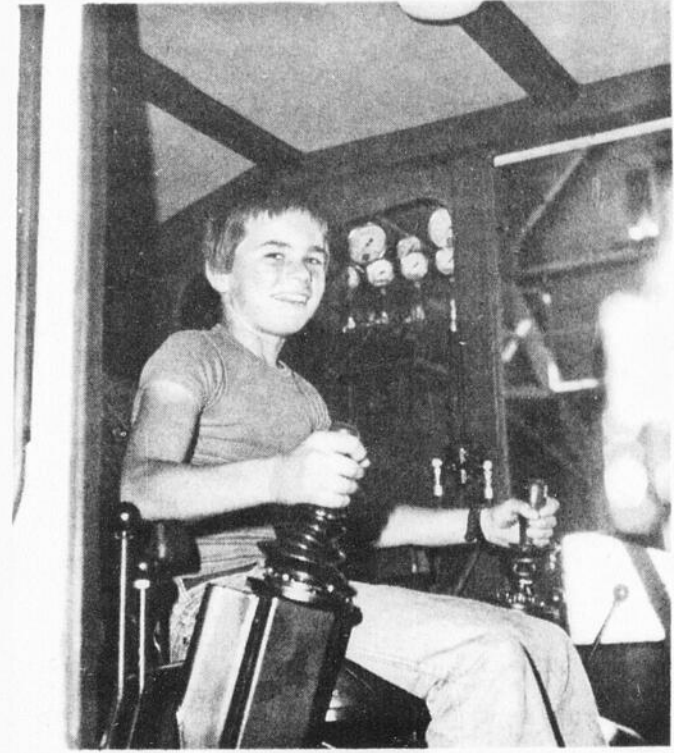
Plusieurs membres de la direction s'étaient chargé de l'accueil. M. Jacques Villeneuve, le président et chef de la direction a tenu à souhaiter lui-même la bienvenue aux employés et à leurs proches.



On comprendra facilement que le département d'informatique ait suscité beaucoup d'intérêt. L'analyste Claude Lachance s'efforce de vulgariser les travaux complexes effectués dans son service.



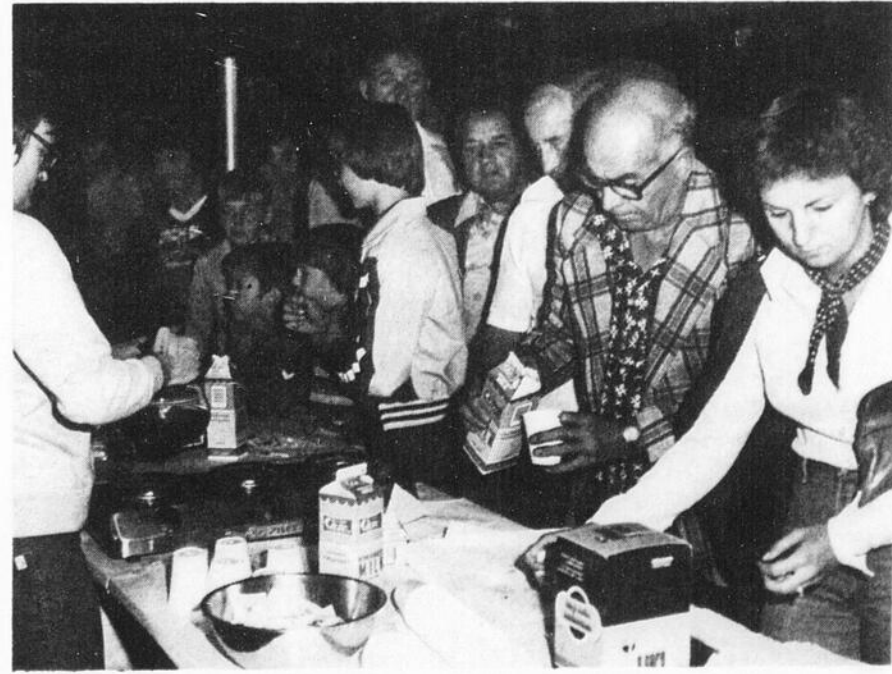
Dans l'usine, on faisait la queue pour voir à l'oeuvre le centre d'usinage à commande numérique, une machine-outil sophistiquée qui actionne automatiquement jusqu'à vingt trois outils différents grâce à un programme préparé à l'avance.



Pour les jeunes en particulier, l'abatteuse BJ-20 était sans contredit le centre d'intérêt à l'atelier de montage.



Ceux et celles qui visitaient pour la première fois se sont dit impressionnés par l'ampleur des établissements et la taille des pièces à exécuter. Dans les divers ateliers, ils ont pu voir et même toucher...



Après deux heures de marche, rien de mieux qu'un goûter pour terminer une visite intéressante et instructive mais à la longue fatigante. Beaucoup ont émis le voeu que cette activité soit répétée plus souvent.

# Horoscope

**Du 8 au 15 octobre**

**BALANCE: (23 septembre au 22 octobre)**

Vous choisissez mieux vos relations et vous développez votre popularité. Tout ira bien parce que vous tenez compte beaucoup plus des réalités. Les rapports amicaux seront plus confiants cette semaine. Vous serez heureux. Vous gravirez des échelons très bientôt.

**SCORPION: (23 octobre au 22 novembre)**

Vous êtes chaleureux et vous avez tendance à vous cloîtrer. De grâce, sortez un peu. A la maison, vos ambitions seront comprises. Vous amenez l'être cher à exprimer ce qu'il ressent. Il vous faudra de la prudence et de la réflexion. Un peu de nervosité et de fatigue à l'horizon. Laissez vos problèmes de côté.

**SAGITTAIRE: (23 novembre au 21 décembre)**

L'argent n'est pas un problème. Vous le gagnez d'un coeur léger. Aucune personne ne fait battre votre coeur présentement. Mais on dit que toute bonne chose a une fin. Accordez-vous des distractions. Nouvelle qui vous intéressera vivement à survenir. Vous êtes habile à plaire.

**CAPRICORNE: (22 décembre au 20 janvier)**

Assouplissez-vous un peu. Ne négliez pas vos yeux. Vous devrez décider si vous pouvez vous adapter à l'être cher. Vous aurez le temps de réfléchir cette semaine. Fin de semaine importante en famille. Vous aurez la chance d'utiliser vos talents et vos dons. La chance vous fera signe.

**VERSEAU: (21 janvier au 19 février)**

Si votre coeur est libre, vous viserez très haut. Mais soyez un peu plus prudent. Vous démontrerez un sens des responsabilités accru. Rencontre imprévue dans une réunion amicale. Tout sera clair en vous et vous ferez un bon choix.

**POISSONS: (20 février au 20 mars)**

La brusquerie n'est pas payante. Ménagez vos paroles. Ne jouez pas avec la jalousie de l'être aimé, cela pourrait tourner mal. Nouvelles connaissances. Faites preuve d'assurance à votre travail et tout ira pour le mieux.

**BELIER: (21 mars au 20 avril)**

Vous avez beaucoup à faire au niveau du travail, vous ne savez plus où donner de la tête. Vous ferez preuve d'une très grande patience. Fin de semaine propice aux petites joies de l'existence, sortez. Vous serez favorisé.

**TAUREAU: (21 avril au 20 mai)**

Gardez votre vie sentimentale à l'abri des jaloux. Vous aimez vivre sans vous priver et c'est ce qui compte. Côté santé: Vous possédez une force incroyable. Ambitions en croissance. Tout régnera dans la joie.

**GEMEAUX: (21 mai au 21 juin)**

Servez-vous de votre intelligence pour comprendre votre entourage. Ne blessez personne dans vos paroles. Quelques soucis à l'horizon. Ne vous laissez pas emporter. Soyez calme. Au travail, orientez vos activités du mieux que vous pouvez.

**CANCER: (22 juin au 22 juillet)**

Atmosphère lourde. Une révision de votre vie sentimentale se fait sentir.

Allez-y, mais prudemment. Vous bénéficiez de beaucoup de chance, mais vous ne vous en rendez pas compte. Quelque chose ne va pas au travail, passez en mémoire ce qui ne va pas. Il sera facile pour vous de faire preuve d'ingéniosité.

**LION: (23 juillet au 23 août)**

Détendez-vous, cela vous fera le plus grand bien. Laissez les personnes vous aimer. Elles le veulent tant. Pensez à l'avenir, vous avez tout en main. Peu de rencontres nouvelles dans les prochains jours.

**VIERGE: (24 août au 22 septembre)**

Les célibataires nés sous ce signe devront prendre une décision. Ne vous laissez pas séduire facilement. Vie sentimentale fade. Vous essayez de faire des conquêtes mais en vain. Il ne faut pas se décourager, tout finit par s'arranger.

Mme Marcel Fradette, Valcourt, fille: 2 kilos 705 gr.,

Mme Alain Roux, Victoriaville, fille: 3 kilos 585 gr.

## CHRONIQUE FISCALE

Publiée hebdomadairement par votre journal grâce à la collaboration de Me Jean-Marc Neault, Avocat de l'Etude Baril, Bélisle, Lassonde, Roy & Neault d'Arthabaska et Plessisville.

**LES ACTIONS DE SODEQ**

La Sodeq Beauce-Appalaches Inc. offre présentement en vente 1.4 millions d'actions ordinaires admissibles au crédit d'impôt de 25% du montant versé pour l'acquisition de chaque telle action prévu par l'article 774 de la Loi sur les impôts et admissible également au régime d'épargne-action prévu par l'article 965.1 de la même Loi.

Le produit de cette vente servira, comme le stipule la Loi de Sodeq au financement des P.M.E. au Québec et de façon prioritaire au développement des P.M.E. de la région.

En plus de participer au développement économique de la région, l'acheteur de ces actions bénéficie d'une économie d'impôt des plus intéressante dès l'année de leur acquisition. En effet, selon la formule de planification utilisée, l'investisseur pourra voir sa mise de fonds initiale remboursée par les économies d'impôts réalisées dans un délai d'à peu près 3 ans.

Ces économies résultent de l'effet combiné du crédit d'impôt, du régime d'épargne-action et du régime enregistré d'épargne-retraite du contribuable dans le cas où ce dernier régime est auto-géré.

Je vous invite à cet effet à surveiller la publicité de SODEQ Beauce-Appalaches qui donne des exemples chiffrés des économies d'impôt réalisables.

Pour de plus amples informations, nous vous suggérons de consulter vos conseillers financiers habituels ou encore le souscripteur-vendeur ayant un permis de la Commission des valeurs mobilières du Québec pour vendre les actions de la SODEQ Beauce-Appalaches Inc.

Bonne semaine à tous!

Jean-Marc Neault, Avocat

*Tous pour un,  
un pour tous!*

**Service anniversaire**  
Pour le repos de l'âme de

**Mme Ernest Grégoire**  
Samedi le 11 octobre 1980 à 19h30  
à l'Eglise Ste-Famille de Victoriaville

Parents et amis sont priés d'y assister sans autre invitation

**Remerciements**

Mme Thomas Champagne et sa famille remercient bien sincèrement toutes les personnes qui leur ont témoigné des marques de sympathie, soit par offrandes de messe, tributs floraux, messages de condoléances, visites au salon ou assistance aux funérailles lors du décès de

**M. THOMAS CHAMPAGNE**  
décédé à Inverness le 30 juin 1980 à l'âge de 67 ans.  
Veuillez considérer ces remerciements comme personnels.

**Remerciements**

Mme Germaine Blier ainsi que ses filles Diane et Danièle remercient bien sincèrement toutes les personnes qui leur ont témoigné des marques de sympathie soit par offrandes de messe, tributs floraux, messages de condoléances, visites au salon ou assistance aux funérailles lors du décès de

**Roger Blier et son fils Bertrand**  
Veuillez considérer ces remerciements comme personnels

## Naissances

**Lundi 29 septembre 1980**

Mme Adrien Croteau, Arthabaska, garçon: 2 kilos 675 gr.,

Mme Michel Cormier, Victoriaville, fille: 4 kilos 150 gr.,

Mme Robert Provencher, Warwick, fille: 3 kilos 495 gr.,

Mme Michel Deschamps, Victoriaville, fille: 3 kilos 50 gr.,

Mme Jacques Gagné, Arthabaska, garçon: 4 kilos 110 gr.,

Mme Normand Lavigne, Victoriaville, garçon: 3 kilos 290 gr.,

Mme Omer Cloutier, Victoriaville, garçon: 3 kilos 55 gr.,

Mme Gilles Rouleau, Kingsey Falls, garçon: 3 kilos 650 gr.,

Mme Guy Croteau, Danville, garçon: 3 kilos 480 gr.,

Mme Wilfrid Fillion, Ste-Anastasia, fille: 2 kilos 500 gr.,

Mme Claude Meunier, Victoriaville, fille: 3 kilos 20 gr., et fille 3 kilos 420 gr.,

Mme Fernand Allard, Ste-Séraphine, fille: 3 kilos 205 gr.,

Mme Denis Roger, Victoriaville, fille: 2 kilos 710 gr.,

Mme Bertrand Bilodeau, St-Sylvere, garçon: 2 kilos 470 gr.,

Mme Pierre Ratté, Arthabaska, garçon: 3 kilos 660 gr.,

Mme Marcel Richard, Victoriaville, fille: 2 kilos 750 gr.,

Mme André Laroche, Victoriaville, fille: 3 kilos 75 gr.,

**Mardi 30 septembre 1980**

Mme Robert Bourgeois, Ste-Séraphine, fille: 3 kilos 410 gr.,

Mme Denis Paradis, Plessisville, fille: 3 kilos 500 gr.,

Mme Benoit Gardner, Victoriaville, fille: 3 kilos 260 gr.,

Mme Gérald Simoneau, Victoriaville, fille: 3 kilos 470 gr.,

Mme Pierre Girard, Asbestos, garçon: 3 kilos 640 gr.,

Mme Alain Allard, Victoriaville, garçon: 3 kilos 980 gr.,

Mme Yvon Beaudoin, Victoriaville, garçon: 3 kilos 340 gr.,

Mme André Nolet, Victoriaville, fille: 3 kilos 190 gr.,

Mme Martin Parizeau, Victoriaville, garçon: 3 kilos 700 gr.,

Mme Raymond Paradis, Ste-Marie de Blandford, garçon: 3 kilos 10 gr.,

Mme Yves Fecteau, Victoriaville, garçon: 4 kilos 50 gr.,

Mme Raymond Lafleur, Arthabaska, garçon: 2 kilos 930 gr.,

Mme André Mailhot, Plessisville, garçon: 3 kilos 850 gr.,

Mme Luc Bélanger, Victoriaville, garçon: 2 kilos 580 gr.,

Mme Fernand Bissonnette, Warwick, garçon: 3 kilos 535 gr.,

Mme Michel Girouard, Victoriaville, garçon: 3 kilos 200 gr.,

Mme André Pouliot, Tingwick, fille: 3 kilos 585 gr.,

**LE MAGASIN CHEZ QUI LES GENS VIENNENT DE PARTOUT**

**Vêtements maternité et bébé**

**Choix Service Qualité**

Il y a un peu de laisser-aller dans ma garde-robe, mais maman va s'en occuper avec les vêtements

**DE LA BOUTIQUE ENFANTIN**  
2121 St-Louis Plessisville  
Tel: 362-6173 Prop: Louise Roy

**PLAN MISE DE COTE**  
**Facilite de stationnement**

## Du 12 au 18 octobre prochain Parlons Desjardins!

«Parmi les formes d'hommages rendus au Commandeur Alphonse Desjardins, la Semaine de la Caisse Populaire est sans doute la manifestation qui rejoint le plus de monde et ce, à tous les niveaux du Mouvement Desjardins.»

C'est en ces termes que M. Jacques Doyon, directeur de la Caisse Populaire de Plessisville et Président régional de la Semaine de la Caisse Populaire, a présenté vendredi dernier en conférence de presse le programme des activités qui marqueront la 11e Semaine de la Caisse Populaire sera de «parler de la Caisse Populaire, de ses services et de ses réalisations.» Plus de 1,000 caisses populaires au Québec participeront à cet événement, rejoignant ainsi tous les gens et particulièrement la Grande Famille du Mouvement Desjardins. Dans notre région, une vingtaine de caisses populaires se sont réunies pour souligner la Semaine de la Caisse Populaire.

La semaine du 12 au 18 octobre, note M. Doyon, se déroulera sous le signe de

la fierté: pour le personnel, c'est l'occasion de s'identifier fièrement à l'entreprise coopérative qui offre des services aux membres et à la collectivité. Pour les membres et le public, c'est la fierté d'avoir choisi la meilleure institution, celle qu'ils possèdent individuellement et collectivement.»

### Le programme des activités de la Caisse Populaire de Plessisville:

#### Dimanche 12 octobre 1980

Inauguration officielle du Comptoir-caisse aux Galeries de l'Erable, sous la présidence d'honneur de Monsieur Raymond Blais, directeur général de l'Union Fédération Régionale de Québec des C.P.D., avec vernissage. Huit (8) artistes locaux tiendront une exposition tout au long de la semaine, tant au comptoir-caisse, qu'au siège social. Ces artistes sont: Dominique Beaudoin, Liliane Bergeron, Hildegarde Carle Bussièrès, Pauline Jolin, Yves Laurendeau, Charles Royer, Thérèse Simoneau et Jean-Louis Vallée.



Charles Royer, exposera lui aussi la semaine prochaine.



Hildegarde Carle Bussièrès, exposera ses oeuvres à partir de la semaine prochaine.

#### Mardi 14 octobre 1980

Dîner d'affaires en collaboration avec l'A.G.A.P. et la Chambre de Commerce, avec comme conférencier Monsieur Gilles Handfield du Crédit Industriel Desjardins.

#### Mercredi 15 octobre 1980

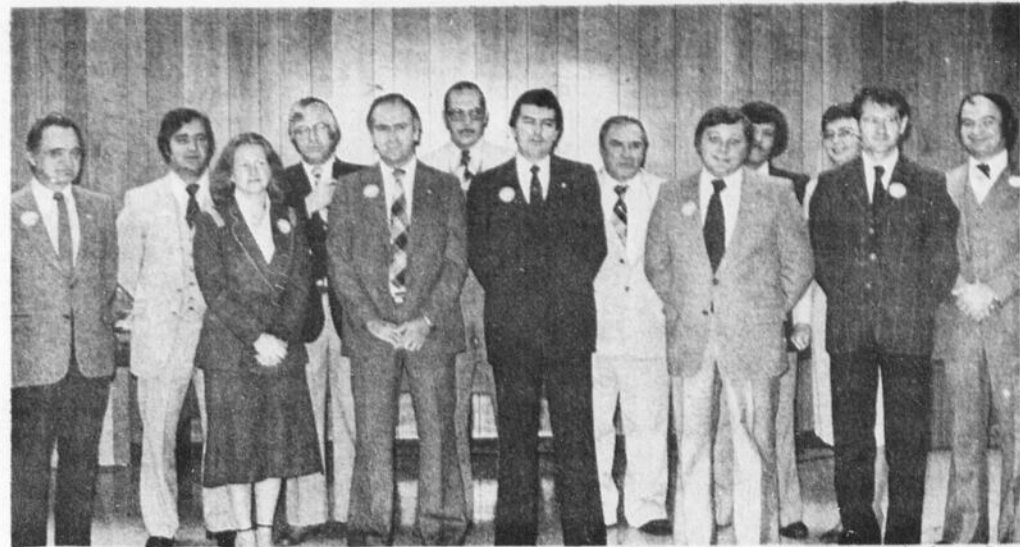
Tournoi de cartes 500 à la Salle du Festival. Le 15 octobre 1980, à 20:00 heures à la SALLE DU FESTIVAL DE L'ERABLE se tiendra le tournoi de cartes annuel de VOTRE CAISSE POPULAIRE DESJARDINS. DES PRIX POUR UN MONTANT DE \$150.00 seront attribués. Toute personne de 18 ans et plus peut s'inscrire dès maintenant à la Caisse populaire de Plessisville, au siège social ou au comptoir-caisse. DATE LIMITE D'INSCRIPTION LE: 10 octobre 1980. Les 10 gagnants se rendront à la finale régionale, DIMANCHE, le 19 octobre 1980 à Ste-Agathe. INSCRIVEZ-VOUS DES MAINTENANT. «La Caisse populaire en milieu scolaire». Conférence de presse à la Polyvalente et à l'École des Métiers, pour le lancement de ce programme.

#### Jeudi le 16 octobre 1980

Café et biscuits au siège social et au comptoir-caisse, servis par les membres de l'Age d'Or de Plessisville et Ste-Sophie.

#### Dimanche le 19 octobre 1980

Finale de cartes «500» à Ste-Agathe, Cté Lotbinière. Dimanche le 19 octobre



Les directeurs des Caisses Populaires: 1ère rangée: Claudine Paquette (Dosquet), Jean-Guy Rancourt (Deschailons), Jacques Doyon (Plessisville), André Caron (Laurierville), Serge Veilleux (N.-D. de Lourdes). 2e rangée: Léo Nadeau (Ste-Agathe), Jacques Robitaille (St-Apollinaire), Normand Bolduc (St-Gilles), Claude Lessard (St-Sylvestre), Philippe Fournier (Ste-Anastasia de Lyster), Denis Dupuis (Fortierville), Colette Ouellet (Parisville), et Simon Brisson (Ste-Françoise).

#### Mercredi 15 octobre

Service d'une hôtesse à la Caisse. Expédition circulaire à la population.

#### Jeudi 16 octobre

Service d'une hôtesse. Rafrâichissement et goûter offerts à ceux qui visiteront l'exposition des artisans locaux. (Au sous-sol de la Caisse).

#### Vendredi 17 octobre

Hôtesse à la Caisse. Journée des jeunes (Film). A chaque jour, il y aura un tirage parmi ceux qui iront demander de l'information à l'hôtesse.

#### Vendredi soir

Partie de cartes. Tournoi de 500 avec finale à Ste-Agathe le 19 octobre 1980.

Début du tournoi: 8:00 hres p.m.

#### Dimanche 19 octobre

Finale du tournoi de «500».

#### STE-ANASTASIE DE LYSER

#### Vendredi 17 octobre

Tournoi de cartes

#### Dimanche 19 octobre

Finale régionale de cartes.

#### NOTRE DAME DE LOURDES

#### Mardi 14 octobre

Partie de cartes

#### Dimanche 19 octobre

Finale de cartes à Ste-Agathe.

Rencontre avec l'Age d'Or et les Fermières.

## Automobilistes! Attention!

Pourquoi ne pas vous procurer chaleur et confort dans votre auto, durant la saison froide, en

vous procurant une

**PEAU  
DE MOUTON**  
naturelle ou colorée.

**Nous avons pour vous, le plus grand choix en magasin.**

**Aux Cuirs Plessis Enr.**

1782 St-Calixte  
Plessisville 362-6569



**Comité Culturel  
de Plessisville**

présente

**LE CHOEUR**

**«LA BOHEME INC.»**  
à l'Auditorium de la  
**Polyvalente «La Samare»**  
de Plessisville

**Le samedi 18 octobre 1980**  
à 20:30 hres

Billets en vente:

Tabagie Bélanger

Tabagie Cormier

Caisse Populaire

**Admission: \$4.00**

# AVIS

**Veillez noter que les magasins suivants seront fermés le lundi, pour mieux vous servir, à partir du 1 octobre 1980.**

T. Poulin & Fils Inc. Plessisville  
Florent Germain Plessisville  
Albert Dubuc & Fils Ltd Plessisville  
Rosaire Gosselin Inc. Plessisville  
Matelas Plessis Plessisville  
Le Foyer du Meuble Laurierville  
Marcel Nadeau Plessisville  
Raoul Desharnais Ltd Arthabaska  
Meubles Perreault Inc. Arthabaska  
André & Guy Verville Victoriaville  
Larochelle Meubles Enr. Victoriaville  
Meuble Provencher Victoriaville  
Distributions G.L.R. Inc. Victoriaville  
Magasin H. Muir Inc. Warwick  
Jacques Picard Ham-Nord  
Ameublement St-Albert, St-Albert  
Mailhot & Dussault Princeville  
Gilles Boisclair, Princeville

**Parmi les plus belles...**

Vivre à Val des Bois...



Impeccable - Style traditionnel - 28'x42' - Pierres et briques rustiques - Garage - Sous-sol fini - Belles boiseries - Etc. Terrain 35,000 pi.ca. boisé - Etang - Secteur paisible - Nouveau développement - Vente: Cause de départ.

Idéal pour petit commerce



Maison 1 1/2 - Bien décorée - Facile d'entretien - Garage 24x30 - Isolé - 1803 Vaillancourt.

Dans Soplac Bungalow 25'x43' Déclin alum. 3 chs. 1974 - Terrain 83'x100' paysagé - Secteur résidentiel agréable. 2187 Des Violettes



Près du CLSC 2 logements 6 1/2 - Propres Grand terrain 77'x145' Potager - 1381 Cormier



2 logements (5 1/2 pièces) Déclin d'aluminium, chauffage eau chaude, garage, grand terrain (7,500 pi.ca.) bien paysagé. 1488 Du Collège



2 logements (centre-ville) 1-5 1/2 - 1-4 1/2 propres Garage - Solarium Bonnes conditions de financement. Terrain 65x142 (Bien situé) 1600 St-Nazaire



Pour commerce ou industrie



Laurierville - Rg 7 JOLI BUNGALOW 24'x36' - Sous-sol fini - Foyer en pierres - Terrain paysagé - Arbres. GARAGE 20'x60' chauffé - Demi-rond - Entrepôt

DANS LA REGION BEAU CHOIX

FERMES (Et terres a bois) Erablieries Epiceries (Depan.) Chalets

Terrain - Environ 30 acres Situe 7e rang - Pres du golf

362-2237

CHARLES & BEAULIEU

Courtiers en immobilier 14 - Perreault - Victoriaville



Jacques Vallée 2281 St-Calixte Plessisville

Celui qu'un ami recommande!

Tous pour un, un pour tous!



# Soirée des sociétaires du magasin d'alimentation Coop



Plus de 500 personnes ont assisté à la soirée annuelle du magasin d'alimentation Coop.



A gauche, M. Gaspard Vigneault, directeur, remet à Mme Jean-Pierre Poirier (au nom de son mari qui était à l'extérieur de Plessisville) une plaque souvenir.



Le président du Conseil d'Administration du magasin d'alimentation Coop, M. Jean-Guy Bouffard, remet à Mme Jeannine Cloutier, une plaque-souvenir en guise de remerciement pour ses services et sa disponibilité offerte au Conseil d'Administration.

Samedi soir dernier le 4 octobre, à la Salle de l'Erable, avait lieu la soirée des sociétaires ainsi que des amis du magasin d'alimentation Coop.

Cette soirée annuelle, à laquelle plus de 500 personnes ont assisté, a été marquée par la remise de plaques souvenirs à Mme Jeannine Cloutier, secrétaire au Conseil d'Administration au Magasin d'alimentation Coop, pour ses services et

sa disponibilité, ainsi qu'à M. Jean-Pierre Poirier, ex-président du Conseil d'Administration.

D'autre part, M. Jean-Guy Bouffard, actuel président du Conseil d'Administration a profité de l'occasion pour souhaiter une bonne année aux membres et amis du magasin d'alimentation Coop.

La soirée a été marquée, d'une part, par un souper, et... la joute des Expos à la télévision, (nombreux sont ceux qui ont écouté la partie durant le souper), et, d'autre part, les personnes présentes se sont amusées et ont dansé au son de la musique.

**Denis Breton Construction Inc.**  
**879 Ave-Louis Plessisville**  
 Construction résidentielle ou commerciale  
**Maisons neuves à vendre rue St-Charles**  
 Terrains disponibles pour construction sur la rue Théodore.  
 Sur rendez-vous, tél: **362-7862**  
 Estimation gratuite

**Construction Claude Lafond Inc.**

**Distributeur LAUNER.**

**Nouvelle maison modèle à visiter**

Ouverte au public sur demande

**Comparez**

Maisons sectionnelles fabriquées en usine de fabrication soignée et de qualité supérieure.

Launer construira sur votre propre terrain et transformera même ses modèles selon certaines de vos exigences.

**Nouveau modèle 80-81**

Pour rendez-vous...  
**Claude Lafond Distributeur 362-7962**  
**Jean Mathieu Représentant 362-7563**

**PRIERE AU ST-ESPRIT**

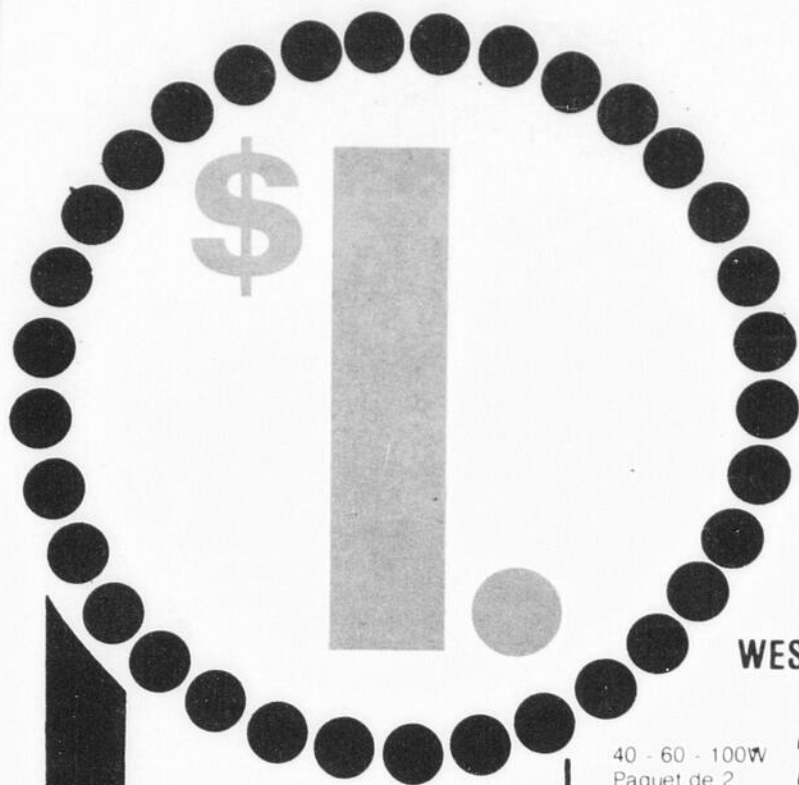
St-Esprit qui m'éclaircis tout, qui illumine tous les chemins pour que je puisse atteindre mon idéal, toi qui me donnes le don divin de pardonner et d'oublier le mal qu'on me fait et qu, dans tous les instants de ma vie es avec moi, je veux pendant ce court dialogue te remercier pour tout et confirmer encore une fois que je ne veux pas me séparer de toi à jamais, même et malgré n'importe quelle illusion matérielle. Je désire être avec toi dans la gloire éternelle. Merci de ta miséricorde envers moi et les miens. (La personne devra dire cette prière trois jours de suite). Après les 3 jours, la grâce de mandée sera obtenue même si elle pourrait paraître difficile. Faire publier aussitôt la grâce obtenue sans dire la demande; au bas mettre les initiales de la personne exaucée. F.F.

**PRIERE AU ST-ESPRIT**

St-Esprit qui m'éclaircis tout, qui illumine tous les chemins pour que je puisse atteindre mon idéal, toi qui me donnes le don divin de pardonner et d'oublier le mal qu'on me fait et qui dans tous les instants de ma vie es avec moi, je veux pendant ce court dialogue te remercier pour tout et confirmer encore une fois que je ne veux pas me séparer de toi à jamais, même et malgré n'importe quelle illusion matérielle. Je désire être avec toi dans la gloire éternelle. Merci de ta miséricorde envers moi et les miens. (La personne devra dire cette prière pendant trois jours de suite). Après les 3 jours, la grâce demandée sera obtenue même si elle pourrait paraître difficile. Faire publier aussitôt la grâce obtenue sans dire la demande; au bas mettre les initiales de la personne exaucée. L.P.

# JOUR DU DOLLAR

**3 JOURS**  
**JEUDI LE 9, VENDREDI LE 10**  
**ET SAMEDI LE 11 OCTOBRE 1980**



## AMPOULES WESTINGHOUSE

40 - 60 - 100W  
 Paquet de 2 **2/1.00**

**NETTOYEUR DE SALLE DE BAIN**  
 "Sani Foam"  
 400 gr **2/1.00**

**ASSORTIMENT DE VERRES**  
 Six Grandeurs **2/1.00**

**TORCHONS À VAISSELLE**  
 100% Cotton Environ 15 x 15 **3/1.00**

**LEOTARD**  
 Grandeur 4 à 14 ans **1.00**

**CULOTTES DE RATINE POUR ENFANTS**  
 Imprimés assortis **1.00**

**SAVON JERGENS**  
 Paquet de 4 barres **1.00**

**MATCH-BOX ET MAJORETTE**  
 Auto Miniature **1.00**

**SACS À ORDURES**  
 Paquet de 10 11 x 9 x 12 **2/1.00**

## GADGETS DE CUISINE

Vide-pomme  
 Cuillère à crème glacé  
 Couteau à pizza  
 Serveur à spaghetti  
 15 Modèles différents **1.00**

**LINGE À VAISSELLE**  
 Couleurs Assorties **2/1.00**

**BAS POUR HOMMES**  
 100% nylon **1.00**

**CALECONS COURTS POUR ENFANTS ET GARÇONS** **1.00**

**BOULES ABSORBANTES**  
 Paquet de 250 **1.00**

**BOYAUX DE DOUCHE ET SHAMPOOING** **1.00**

**"FRIGO SEAL"**  
 Contenants à Nourriture  
 Salière et Poivrière  
 Pot à Sirop  
 Couleurs Assorties **1.00**

**3M "SCOTCH TAPE"**  
 2 rouleaux sur une carte **1.00**

**DÉBARBOUILLETES**  
 100% Coton **1.00**

**BAS CULOTTE POUR DAMES** **1.00**  
 Une seule grandeur

**CULOTTES ET BIKINIS POUR FILLETES** **1.00**  
 Grandeurs 7 - 14

**PAPIER DE TOILETTE** **1.00**  
 Cashmère 4 rouleaux

**ASSORTIMENT DE CONTENANTS EN PLASTIQUE**  
 Plat à vaisselle  
 Cruche  
 Cabaret  
 Plateau **1.00**

**ASSIETTES DE CARTON** **1.00**  
 "Royal Chinet"  
 Dessert, Lunch, Diner  
 Le paquet

**DUO TANG** **5/1.00**  
 Pour l'école  
 Couleurs Assorties

**BAS DE TRAVAIL** **1.00**  
 Une grandeur 2 1/2 lbs

**CHOIX DE CULOTTES POUR DAMES** **1.00**

**FLEURS DE SOIE ET POLYESTER IMPORTÉS** **1.00**

**SHAMPOO BIOLAN** **1.00**  
 Oeuf, Bière Herbal, etc.

**GANTS DE CAOUTCHOUC** **1.00**  
 "Hand Saver"  
 Petit Moyen Grand

**CHOPES A CAFE** **2/1.00**  
 Modèle Tulipe Couleurs Assorties

**VERRES TRANSPARENTS EN PLASTIQUE** **1.00**  
 Aussi Verres à Vin Le paquet

**STYLO A BILLE "BIC"** **1.00**  
 3 dans un paquet

**BAS AU GENOU** **1.00**  
 Une seule grandeur Paquet de 3

**CULOTTES DE PLASTIQUE POUR BEBE** **1.00**  
 Petit, Moyen, Grand, X-Grand

**PÂTE À DENT** **1.00**  
 Aqua Fresh 100 ml

**PLUSIEURS ITEMS A \$1.00 NON ANNONCÉS**

QUANTITÉ LIMITÉE



# R. FARMER

MAGASIN A RAYONS

15 MAGASINS "FARMER" POUR MIEUX VOUS SERVIR

SUCCURSALES DANS LES VILLES SUIVANTES

270 Main Street  
 Hawkesbury Ontario  
 12340 1ère Avenue Est  
 St-Georges de Beauce Qué  
 1715 rue St-Calixte  
 Plessisville Québec  
 160 rue Commerciale  
 Maniwaki Québec




116 rue Laurier  
 Rockland Ontario  
 414 rue Dupont  
 Mont-Laurier Québec  
 494 rue Principale  
 Magog Québec  
 5100 rue Frontenac  
 Mégantic Québec

432 rue Principale  
 Lachute Québec  
 381 Boul. Maloney  
 Gatineau-Plaza Québec  
 Carrefour Les Saules  
 1935 Blvd. Masson  
 Les Saules P. Québec

66 Boul. Greber  
 Pointe-Gatineau Québec  
 5435 Boul. Sir Wilfred Laurier  
 St. Hyacinthe Québec  
 82 rue Principale  
 Place St-Romuald Route 2  
 Comté Lévis Québec

Centre St-Georges  
 11400 1ère Avenue Est  
 St-Georges de Beauce

# UNIPRIX

<b>PAMPERS</b> 24 couches jetables Premiers pas <b>4.07</b> Economisez <b>42c</b>	<b>SPECIAL VITAMINES</b> <b>PARAMETTES</b> 125 comprimés pour adultes 100 comprimés pour enfants et jeunes SUPER pour les actifs 100 comprimés	<b>KOTEX</b> 48 serviettes hygiéniques <b>3.79</b> Economisez <b>60c</b>
<b>NÉO-CITRAN A</b> 10 sachets pour allergies <b>1.53</b> Economisez <b>56c</b>	  	<b>STAYFREE</b> 30 mini-serviettes Régulières <b>1.99</b> Economisez <b>40c</b>
<b>PHILLIPS</b> Lait de magnésium 350 ml <b>1.33</b> Economisez <b>66c</b>	<b>3.49</b> Economisez <b>70c</b>	<b>2.99</b> Economisez <b>90c</b>
	<b>3.99</b> Economisez <b>1.30</b>	<b>MISS CLAIROL</b> Shampoing colorant teintes assorties <b>2.79</b> Economisez <b>75c</b>

<b>AQUAFRESH</b> Dentifrice, 50 ml	<b>79c</b>	<b>LISTERMINT</b> Rince-bouche, 500 ml	<b>1.69</b>
<b>ARRID</b> Aérosol, extra-sec, 200 ml	<b>1.69</b>	<b>LYSOL</b> Vaporisateur, 350 g	<b>1.99</b>
<b>ARRID XX</b> Antisudorifique aérosol 200 ml	<b>1.79</b>	<b>MARIGOLD</b> 1 paire de gants grandeurs assorties	<b>1.29</b>
<b>AVEENO</b> Huile de bain, 240 ml	<b>2.49</b>	<b>MEGGEZONE</b> Pastilles, 50 g	<b>1.09</b>
<b>AVEENO BAR</b> Pain sans savon	<b>1.49</b>	<b>POLIDENT</b> 48 comprimés effervescents pour dents	<b>1.39</b>
<b>ACNAVEEN</b> Savon pour acné, 100 g	<b>1.49</b>	<b>RAMSES</b> 12 condoms à nervures	<b>2.99</b>
<b>CAREFREE</b> 48 serviettes protection légère	<b>2.79</b>	<b>TICKLE</b> Antisudorifique à bille 75 ml	<b>1.49</b>
<b>JOHNSON</b> Shampoing pour bébés 450 ml	<b>2.69</b>	<b>ANTIPHLOGISTINE</b> Rub A-535 - Onguent Tube 120 ml	<b>2.29</b>
<b>JOHNSON</b> 400 cure-oreilles	<b>1.99</b>	<b>ASPERGUM</b> 24 dragées	<b>1.39</b>
<b>LISTERINE</b> Dentifrice 300 ml	<b>1.99</b>	<b>DRISTAN</b> 50 comprimés décongestionnants	<b>3.29</b>

<b>BAYER</b> 24 comprimés décongestionnants pour enfants <b>1.09</b> Economisez <b>20c</b>	<b>BAYER</b> Vaporisateur nasal 17 ml <b>1.79</b> Economisez <b>29c</b>	<b>SECRET</b> Désodorisant formats assortis <b>1.89</b> Economisez <b>50c</b>	<b>DAISY</b> 3 rasoirs jetables à lames jumelées pour femmes <b>2.89</b> Economisez <b>29c</b>
<b>BICANA</b> Buée pour haleine fraîche <b>1.39</b> Economisez <b>27c</b>	<b>CÉPACOL</b> Rince-bouche 750 ml <b>2.29</b> Economisez <b>90c</b>	<b>ORAL-B</b> Brosse à dents <b>88c</b> Economisez <b>21c</b>	<b>JOHNSON</b> Soie dentaire non cirée - 200 verges <b>2.59</b> Economisez <b>55c</b>

**CIGARETTES**  
 Marques canadiennes populaires, au Québec

**BIC**  
 Briquet jetable au butane

**PRIX COUPÉS**  
**2/1.49**

<b>CONFIDETS</b> 30 maxi-serviettes sans ceinture <b>2.44</b> Economisez <b>25c</b>	<b>PLAYTEX</b> Ensemble de biberons <b>6.99</b> Economisez <b>\$2</b>	<b>PLAYTEX</b> 100 sacs jetables après usage <b>2.69</b> Economisez <b>30c</b>	<b>PLAYTEX</b> Gants Hand Saver Grandeurs assorties 2 paires <b>1.89</b> Economisez <b>69c</b>
<b>HORMAUDAUSSE</b> Vitamines et fer De la vitalité en ampoule 24 ampoules <b>11.99</b> Economisez <b>1.60</b>	<b>PAMPERS</b> Couches jetables 30 de jour ou 24 extra abs. <b>3.29</b> Economisez <b>30c</b>	<b>Pampers</b> 30 nouveau-né <b>2.89</b> Economisez <b>40c</b>	<b>SACS À ORDURES</b> 10 sacs avec attaches 2 pqt <b>1.49</b> Economisez <b>49c</b>

**CENTRE DE PHOTO**

**ALBUM-PHOTO GRATUIT**  
 avec le développement d'un film négatif couleur 110, 126 et 135

**CENTRE DE PRODUITS NATURELS UNIPRIX**

<b>GERME DE BLÉ</b> Huile de Lalco 6 min. 25 g <b>4.89</b> Economisez <b>1.50</b>	<b>KILO PRIVE</b> Régime amaigrissant 20 sachets <b>9.89</b> Economisez <b>2.80</b>	<b>ROYAL-GEL</b> de Lalco Sérum, 24 ampoules <b>11.99</b> Economisez <b>2.80</b>	<b>TISANES</b> de Lalco, saveurs assorties 20 sachets <b>1.49</b> Economisez <b>50c</b>
--------------------------------------------------------------------------------------------	----------------------------------------------------------------------------------------------	-------------------------------------------------------------------------------------------	--------------------------------------------------------------------------------------------------

LIMITE DE 3 PAR CLIENT  
 Certains articles peuvent se vendre au delà de nos prévisions de sorte que nous ne pouvons garantir les quantités durant la période de vente

**DU 8 AU 18 OCTOBRE 1980**  
 PRIX AU COMPTOIR