

# L'INFO DU

# Lac



Lac-Etchemin

Ville et campagne...  
**AU NATUREL**

Volume 31, No 4

26 octobre 2022



## Sommaire

Mot du maire	p. 2
Mot du directeur général	p. 2 et 3
Le Conseil vous informe	p. 3
Services municipaux	p. 3 à 8
Sécurité publique	p. 8 et 9
Organismes communautaires	p. 9 à 14
Services des loisirs	p. 15 à 18
Agenda communautaire	p. 19

Publié par la Municipalité  
de Lac-Etchemin et  
distribué gratuitement  
dans tous les foyers situés  
sur le territoire municipal.

Coordonnatrice :  
Maryse Fortier

Collaborateurs :  
Jude Emond  
Jacques Gagnon  
Éric Guenette  
Maryse Fortier  
José Poulin  
Sylvain Poulin  
Carole Provençal  
Linda St-Hilaire  
Camil Turmel  
et les nombreux  
organismes communautaires

Conception et montage :  
Maryse Fortier

Correcteurs :  
Maryse Fortier  
Camil Turmel

Impression :  
Daniel Gagnon,  
courtier en  
imprimerie

Date de tombée  
pour la parution du 14 décembre 2022 :  
**18 novembre 2022 à midi**

Bulletin d'informations municipales  
DE LAC-ETCHEMIN

# Mot du Maire

## Le Club Nautique du Lac-Étchemin pourrait devenir la propriété de la Municipalité de Lac-Étchemin.



Nous sommes actuellement en négociation, et ce, depuis quelques mois avec des représentants du conseil d'administration de l'Association Nautique du Lac-Étchemin et les propriétaires du Camping Lac-Étchemin inc. afin de faire l'acquisition du site du Club nautique et des biens mobiliers s'y trouvant.

Depuis janvier 2015, la gestion de ce site est sous la responsabilité du Camping Lac-Étchemin inc., et ce, en vertu d'un bail signé avec l'Association Nautique du Lac-Étchemin valide jusqu'en 2025, avec possibilité de prolongation pour des périodes de 5 ans. Une des particularités de ce bail est de consentir une préférence d'achat aux propriétaires du terrain de camping avec l'obligation pour ces derniers d'égaliser toute offre d'achat.

Les usagers de ce site doivent respecter, au même titre que les autres utilisateurs du lac Étchemin, la réglementation de la municipalité, entre autres le règlement sur le lavage des embarcations. Ces derniers doivent transiger avec les responsables du camping notamment pour la location de quais et l'Association Nautique pour le lavage des bateaux et la mise à l'eau de ceux-ci. Le nombre d'intervenants impliqués dans la gestion de ce site complique grandement les choses pour les usagers. Donc, afin de simplifier ces différentes opérations, nous sommes persuadés qu'en les centralisant, nous allons grandement améliorer la situation tout en s'assurant que les diverses réglementations au regard du lac Étchemin, adoptées au cours des dernières années sont respectées.

Il faut se rappeler que M. Léo Gagnon en cédant ce site à l'Association Nautique du Lac-Étchemin, pour la modique somme de 1 500 \$ en 1994, avait comme principal objectif de développer les activités nautiques et de rendre accessible ce site à la collectivité. L'Association Nautique créée en 1949 et ayant obtenu ses lettres patentes en 1973 a toujours désiré respecter les orientations de M. Gagnon. Au fil des ans, le conseil d'administration a éprouvé beaucoup de difficulté à se renouveler. En 2013, il a même été question de relocaliser les infrastructures du Club nautique sur le site de l'Éco-Parc des Étchemins, ce projet n'ayant pas reçu l'aval de la municipalité et du conseil d'administration de l'Éco-Parc, les administrateurs se sont dirigés vers le privé, ce qui s'est conclu par une entente avec les propriétaires du Camping Lac-Étchemin inc. pour assurer la gestion des opérations sur le site actuel.

Pour en revenir à la possible transaction, les propriétaires du Camping Lac-Étchemin inc. renonceraient à leur droit de préférence d'achat et, en contrepartie la municipalité pourrait leur réserver un certain nombre de quais et d'accès au lac pour leur clientèle. L'ensemble des revenus de location des quais, lavage de bateaux et autres devraient couvrir une importante partie des frais assumés par la municipalité dans le futur.

**Ce sujet étant à l'ordre du jour de la prochaine séance du conseil qui se tiendra le mardi 1<sup>er</sup> novembre à 19 h, à l'Édifice municipal, nous pourrons**

**lors de cette assemblée apporter plus de précisions concernant cette importante transaction.**

Étant convaincu du bien-fondé de cette possible acquisition, je vous invite à vous présenter à notre séance de novembre.

Acceptez tous mes salutations.

*Camil Turmel, maire*

## Mot du directeur général



C'est avec une très grande fierté que je m'adresse pour une première fois aux citoyennes et citoyens de la Municipalité de Lac-Étchemin par l'entremise de notre bulletin municipal L'Info du Lac. Pour débiter, je tiens à remercier le Conseil municipal de m'avoir sélectionné en avril dernier afin d'occuper le poste de Directeur-général et greffier-trésorier. Le dépôt de ma candidature a été le fruit d'une longue réflexion. Parmi les facteurs qui m'ont amené à postuler, je vous dirais que les plus importants ont été ceux du goût de m'investir afin de contribuer à améliorer le développement complet de notre municipalité, la faire rayonner au maximum et mobiliser toute notre équipe d'employé(e)s pour offrir des services fiables et de qualité à tous nos contribuables. C'est l'engagement que j'ai pris avec le conseil, nos employés et maintenant avec la population.

Je ne ferai pas un retour complet sur les 2 dernières années que nous avons vécu mais du côté de la municipalité, nous avons constaté un boom immobilier résidentiel important, des immeubles commerciaux ont été ajoutés, d'autres rénovés, de nouveaux commerces sont apparus, beaucoup de nouveaux arrivants se sont installés dans notre belle municipalité, bref nous constatons une effervescence à plusieurs niveaux. Je ne vous cacherais pas que c'est très motivant de voir toute cette activité dans notre milieu.

Également, je tiens à souhaiter la bienvenue aux nouveaux employés qui se sont joints au personnel de la municipalité au cours des dernières semaines. Nous sommes très heureux d'avoir pu combler nos derniers postes lorsqu'on constate la pénurie de main d'œuvre généralisée à travers le Québec.

Au cours des prochaines semaines, des annonces seront faites par le Conseil municipal afin d'améliorer le développement économique, la vie

socio-récréative pour nos citoyennes et citoyens. Nous sommes tous motivés avec l'arrivée de ces nouveaux projets pour notre communauté. Également, je tiens à vous annoncer qu'au début 2023, nous allons procéder à la mise à jour de notre site web. Nous aurons un site plus convivial mis au goût du jour avec toute l'information et les liens importants sur notre municipalité.

En terminant, je veux remercier et féliciter mon prédécesseur M. Laurent Rheault pour son travail au cours des 20 dernières années comme Directeur général de la municipalité. Sa rigueur et son professionnalisme ont permis à la municipalité de se doter d'une organisation administrative solide et bien rodée. Je tiens personnellement à lui souhaiter une heureuse retraite avec les siens.

Je vous rappelle que je suis toujours disponible ainsi que mon équipe à recevoir vos commentaires, suggestions ou questions.

*Patrick Lachance*  
Directeur général/greffier-trésorier  
Municipalité de Lac-Etchemin.

*Le Conseil...  
vous informe*

#### Résumé des points importants des dernières séances de conseil<sup>1</sup> :

##### JUIN 2022

- Autorisation de signature pour la vente d'une parcelle de terrain à M. Patrick Bouchard (lot numéro 6 529 048).

##### JUILLET 2022

- Motion de félicitations - Soirée Les Retrouvailles Musicales - 18 juin 2022.
- Motion de félicitations - M. Olivier Nadeau.
- Demande de démolition de l'immeuble sis au 1564, route 277, lot numéro 3 942 513, zone 07-CH.
- Présentation et dépôt du projet de règlement numéro 213-2022 régissant l'installation, l'utilisation et l'entretien d'un système de traitement tertiaire avec désinfection par rayonnement ultraviolet.

##### SEPTEMBRE 2022

- Demande d'exemption de taxes foncières de Radio Bellechasse-Etchemins pour leur immeuble situé au 1540, route 277.
- Adjudication du contrat pour la fourniture et la livraison de la bière à l'aréna municipal de Lac-Etchemin pour les saisons 2022-2023, 2023-2024 et 2024-2025.
- Résolution d'embauche pour M. Genaro Mendez au poste régulier temps

plein de préposé à l'aréna et aux espaces verts.

- Résolution d'embauche pour M. Yann Perron St-Yves comme journalier auxiliaire.
- Résolution d'embauche pour M. Michaël Deblois au poste régulier temps plein de journalier horticole aux loisirs.
- Adjudication du contrat pour l'opération du casse-croûte de l'aréna de Lac-Etchemin et autorisation de signature.
- Motion de félicitations - Mme Émilie Poulin, pour sa participation aux Jeux du Canada.
- Motion de félicitations - Membres du Comité organisateur du tournoi de balle molle familial de Lac-Etchemin.
- Motion de félicitations - Comité organisateur de la deuxième édition du Triathlon Bionick de Lac-Etchemin.

##### **OCTOBRE 2022**

- Autorisation pour la tenue d'un exercice militaire du 5<sup>e</sup> Régiment de génie de combat de Valcartier sur le territoire municipal du 16 au 27 janvier 2023.
- Autorisation de signatures - Acte de vente des lots numéros 4 303 131 et 3 601 887 propriétés de M. Marc Jacques et du lot numéro 3 601 886 propriété de la Municipalité de Lac-Etchemin.
- Adjudication du contrat pour services professionnels d'ingénierie pour l'élaboration des plans et devis ainsi que la demande d'autorisation au ministère de l'Environnement et de la Lutte contre les changements climatiques (MELCC) pour la construction du futur parc industriel.

*Patrick Lachance*  
Directeur général/greffier-trésorier

<sup>1</sup> Cette rubrique constitue un résumé très sommaire. Pour plus de détails concernant les résolutions adoptées, nous vous invitons à vous référer aux procès-verbaux dans toutes leurs intégralités qui sont disponibles pour consultation sur le site web de la municipalité au <http://www.lac-etchemin.ca/ordres-du-jour-proces-verbaux/>.

*Services  
municipaux*

## Nomination de M. Serge Vachon au poste de coordonnateur des travaux publics

C'est avec plaisir que nous accueillons M. Serge Vachon à titre de coordonnateur des travaux publics à la Municipalité de Lac-Etchemin. M. Vachon est une personne dynamique, consciencieuse et collaborative.



Il connaît bien la région, notre municipalité et a une belle expérience dans le domaine des services publics, de la machinerie ainsi que dans la gestion du personnel.

Nous sommes persuadés qu'il sera un atout au sein de l'équipe de gestionnaire de la municipalité ainsi que pour l'ensemble de nos citoyennes et citoyens. Nous tenons à lui souhaiter la bienvenue, beaucoup de succès dans ses nouvelles fonc-

tions, et lui assurer toute notre collaboration.

*Patrick Lachance*

Directeur général/greffier-trésorier

## Reconnaissance des années de service



M. Sylvain Marcoux



M. Éric Brochu

Le 1<sup>er</sup> septembre dernier, M. Sylvain Marcoux, opérateur, cumulait vingt-cinq (25) années de service au sein de la Municipalité de Lac-Etchemin.

À la même date, M. Éric Brochu, mécanicien, cumulait quant à lui cinq (5) années au cœur de notre équipe.

Dans le cadre de la «Politique de reconnaissance à l'intention du personnel de la municipalité», le Conseil municipal est heureux de profiter de l'occasion pour souligner sa reconnaissance et son appréciation envers ces 2 employés, pour leur dévouement et leur contribution au sein de notre organisation.

C'est avec une sincère reconnaissance que le Conseil municipal et les collègues de travail souhaitent les féliciter, tout en anticipant pouvoir compter encore quelques années sur leur belle implication et collaboration au travail.

Le directeur général/greffier-trésorier

*Patrick Lachance*

## Médaille du Lieutenant-Gouverneur



Monsieur Charles-Henri Lecours a œuvré dans le domaine du commerce la majeure partie de sa vie et il est une figure importante dans le quotidien des lacetcheminois. Né à Saint-Léon-de-Standon, son père l'initie rapidement dans le domaine de la fromagerie où il développa une grande passion. Son père déménage sa famille à Lac-Etchemin pour voir à l'ouverture d'une nouvelle laiterie, nécessaire pour répondre aux besoins du nouveau Sanatorium qui accueillait des gens atteints de la tuberculose. L'utilisation du lait pasteurisé était nécessaire pour aider à vaincre la maladie.

Charles-Henri a 7 ans et il participe de près aux activités de la nouvelle laiterie, il poursuit ses études à l'école Ménagère, à l'Institut La Mennais et à l'école Notre-Dame de Lac-Etchemin. Dans ses temps libres, il ne manque pas de donner un coup de main à son père. Il termine sa formation à l'Institut agricole de Saint-Hyacinthe en technique de lait de consommation. Il travaille une vingtaine d'années à la laiterie et y développe son goût des affaires. Un peu plus tard, il s'implique avec son épouse dans l'ouverture d'une boutique spécialisée dans les vêtements et les chaussures.

Fonceur et déterminé, il veut que ça bouge. Il devient président fondateur de la jeune chambre de Lac-Etchemin à l'aube de la quarantaine. La jeune Chambre avait pour fonction la formation des membres pour les assemblées délibérantes avec Le Code Morin. La jeune chambre réussit un fait d'arme important pour la région, l'inscription de Lac-Etchemin à la sortie de l'autoroute 20 en direction sud de la route Kennedy. Il s'est investi beaucoup dans ce dossier.

Bien que le commerce soit exigeant, M. Lecours souhaite partager sa passion des affaires en s'impliquant bénévolement dans le monde des affaires de sa localité. Il devient président de l'association des gens d'affaires de Lac-Etchemin, préside le salon du printemps (exposition commerciale) qui connaît beaucoup de succès sur plusieurs années et il est membre du comité de revitalisation du centre-ville.

Son ancien patron à la laiterie a dû se prendre par 4 fois pour convaincre Charles-Henri de se lancer dans le monde de l'éducation et c'est en 1984 qu'il devient commissaire à la Commission scolaire Langevin. C'est le début d'une nouvelle passion et les défis ont été nombreux mais sa détermination a fait de lui un acteur important dans l'évolution et la transfor-

mation graduelle du monde scolaire dans la région Beauce-Etchemin.

À titre de président de la Commission scolaire de la Chaudière-Etchemin qui est devenue la Commission scolaire de la Beauce-Etchemin, il a toujours démontré un leadership hors du commun. M. Lecours à travers toutes les fonctions (commissaire, vice-président, président) qu'il a occupé dans le secteur scolaire, a toujours fait preuve d'une grande disponibilité, et ce, souvent 7 jours sur 7.

Trente-six ans dans le monde de l'éducation à défendre, à bâtir, à innover, et ce, toujours dans le but d'améliorer la réussite des jeunes. Plusieurs heures, plusieurs rencontres en tout temps pour réaliser ses objectifs, il a investi beaucoup de son temps. Son parcours dans le monde des affaires sous-entendant le souci de la formation, du savoir-faire et de l'éducation. C'est l'abolition des Commissions scolaire qui viendra mettre un frein à ses activités en 2020. Bravo monsieur Lecours, votre parcours est impressionnant, votre don de soi est digne de mention.

## Déneigement en période hivernale à Lac-Etchemin

### À propos du déneigement à Lac-Etchemin



L'hiver à Lac-Etchemin est synonyme de déneigement. Pour la municipalité cela représente un budget annuel de plus de 440 000 \$, 172 km de chaussées et 2,4 km de trottoirs à déneiger et à déglacer.

Avant et pendant une tempête, la municipalité effectue le déblaiement des rues et des trottoirs en poussant la neige sur les côtés pour faciliter la circulation. Les équipes se concentrent sur les artères principales. Pour des raisons de sécurité, les zones à proximité du centre de santé, de l'école, et les rues/routes à grand flot de circulation, sont déblayées en priorité. De plus, les efforts y sont concentrés lors d'une chute de neige importante. Par la suite, les artères secondaires et les trottoirs sont déblayés selon l'importance des précipitations.

Après une tempête importante, la municipalité procède à une « opération déneigement » lorsqu'il est nécessaire de transporter ou de souffler la neige, ou lorsqu'un déglacage des rues est essentiel après un épisode de verglas.

### Interdiction de stationnement dans les rues

Afin de maximiser les opérations de déneigement, la **réglementation sur le stationnement dans les rues durant la période hivernale** entre en vigueur le **15 novembre de chaque année** à la grandeur du territoire de la Municipalité de Lac-Etchemin. À compter de cette date, et **jusqu'au 31 mars, entre 23 h et 7 h, le stationnement dans les rues est interdit**. Tout contrevenant est passible d'une amende. Aussi, le véhicule pourra être remorqué, et ce, au frais du propriétaire délinquant.



### Interdiction de transporter, jeter et amonceler de la neige sur les infrastructures, les terrains publics et dans les cours d'eau



Saviez-vous que...

Lorsque vous déneigez votre terrain/stationnement ou celui d'un client (par un entrepreneur par exemple), il est interdit de jeter de la neige ou de la glace dans la rue, sur le trottoir, les stationnements, les terrains publics et les cours d'eau. Lorsque vous êtes à proximité d'un cours d'eau, n'envoyez pas votre neige dans ce dernier ou dans votre rive (10 mètres de chaque côté) afin de ne pas créer d'obstruction lors de la fonte et de ne pas endommager la végétation présente. De plus, les abrasifs présents dans la neige peuvent contenir des produits nocifs pour le plan d'eau. Tout contrevenant est passible d'une amende.

### Soufflage sur les terrains privés



La neige peut être soufflée et déposée sur les terrains privés, au moyen de la machinerie normalement employée en pareil cas, en autant qu'elle ne soit pas soufflée ou déposée directement sur un bâtiment ou un abri d'auto.

Le propriétaire ou l'occupant de tout terrain privé, sur lequel la neige est déposée ou soufflée, doit installer des clôtures à neige ou autres matériaux suffisamment robustes afin de protéger, notamment, les arbres, les arbustes, et autres plantations, ainsi que les boîtes postales, les clôtures décoratives et autres éléments décoratifs, des dommages causés par la neige ainsi déposée ou soufflée.

### Réclamations pour bris lors d'opération de déneigement

Les équipes de déneigement de la municipalité effectuent leur travail avec la plus grande vigilance et en faisant preuve de prudence. Il est néanmoins possible que leurs activités causent un dommage à l'un de vos biens.

Cependant, ce n'est que lorsque les opérateurs ont agi de façon fautive ou négligente que la municipalité sera tenue de réparer le préjudice subi. **Par exemple, le fait de souffler de la neige sur les terrains privés ne constitue pas une faute; il s'agit d'un droit (article 69 de la Loi sur les compétences**

municipales) dont la municipalité se prévaut.

Il faut comprendre qu'on ne peut contourner tous les obstacles avec la souffleuse. **Par conséquent, les clôtures doivent être résistantes et solidement implantées et les végétaux doivent bénéficier de protections hivernales. Il faut également éviter que des biens se trouvent dans l'emprise de la rue ou trop près de celle-ci.**

#### Procédure en cas de réclamation

Dans le cas où vous désirez adresser une réclamation auprès de la Municipalité de Lac-Etchemin, nous vous invitons à consulter le site web municipal à la rubrique « Procédure en cas de réclamation » à l'adresse suivante : <http://www.lac-etchemin.ca/procedure-en-cas-reclamation/>. Dans les délais requis, vous devez fournir toutes les preuves nécessaires pour établir la négligence de la municipalité et votre préjudice : témoignage, photos, factures de réparation, etc. Sans preuve suffisante, la municipalité ne pourra accepter la réclamation.

#### Collecte des matières résiduelles en hiver

La journée de la collecte des ordures et du recyclage, assurez-vous que vos bacs sont accessibles et bien déneigés et qu'ils ne sont pas situés sur une surface glacée. De plus, assurez-vous que votre bac ne nuise pas lors des travaux de déneigement en le laissant à l'intérieur de votre entrée. Ne laissez pas de matières en dehors du bac. Advenant que vous ayez une trop grosse quantité (exceptionnellement en cas de déménagement par exemple) pour mettre les matières à l'intérieur du bac, veuillez téléphoner à nos bureaux pour prendre arrangement sur la façon d'en disposer.

#### Quelques petits trucs pratiques pour la collecte de vos matières résiduelles

- Procédez au désassemblage des boîtes de carton avant de les mettre dans votre bac, cela réduit de beaucoup l'espace disponible dans votre bac ainsi que dans notre camion de collecte.
- Lorsque vous avez plus d'un bac de la même nature (ordure ou recyclage), remplissez les dans l'ordre, c'est-à-dire commencez à remplir complètement le premier, ensuite l'autre et ainsi de suite au lieu d'en mettre juste un peu dans tous les bacs, ça évite, lors de la collecte, à avoir à soulever tous les bacs lorsque ce n'est pas nécessaire.
- N'oubliez pas de laisser un espace minimal d'environ 45 cm (18 po) entre chaque bac et tout le tour de ce dernier afin que nous puissions prendre le bac avec la pince du camion.
- Un bac inaccessible ne sera pas ramassé. Advenant que certains endroits soient difficiles d'accès en raison de la météo, il se peut que l'on ne procède pas à la collecte la journée prévue; nous repasserons dès que la situation sera plus propice.
- Si vous désirez mettre plus d'un bac, informez-vous à nos bureaux avant. Si vous mettez un bac supplémentaire et que vous ne faites pas parti de la liste de cueillette de bac supplémentaire, ce dernier ne sera pas collecté.
- Propriétaires de commerces, informez tout votre personnel à cet effet afin de s'assurer que tous mettent les efforts nécessaires.

N'hésitez pas à nous contacter si vous avez des questions.

Merci à l'avance de votre bonne collaboration.



## Les abris temporaires pour les autos

Nous tenons à vous rappeler que les abris hivernaux sont permis dans la municipalité entre le 1er octobre et le 15 mai. Nous vous demandons donc de bien respecter ces dates.

Notez qu'il faut conserver une distance minimale de 1,5 mètre entre les abris d'hiver et l'arrière d'un trottoir, d'une bordure de rue ou, s'il n'y a pas de trottoir ou de bordure, de la partie de la rue déneigée. À l'extérieur du périmètre d'urbanisation, cette distance minimale est portée à 6 mètres. Ces mesures existent afin d'éviter tout dommage à vos abris lors des travaux de déneigement.

Nous vous remercions de votre habituelle collaboration.



## Récupération des piles domestiques

La Municipalité de Lac Etchemin avise ses citoyens qu'il est possible de disposer des **PILES DOMESTIQUES**, pendant la période de fermeture de son « ÉCOCENTRE » en se rendant au **BUREAU MUNICIPAL** du **27 novembre 2022 jusqu'au 14 avril 2023**, au **208, 2<sup>e</sup> Avenue** durant les heures normales d'ouverture soit de **8 h 30 à 12 h** et de **13 h à 16 h 30** du **lundi au vendredi**.

#### PILES DOMESTIQUES ACCEPTÉES

Piles rechargeables (pour jouets, outils, téléphones sans fil et cellulaires, ordinateurs portables, caméscopes), piles alcalines (ex : AA, AAA, C, D, 9 volts, etc...), piles carbone-zinc.

#### PILES REFUSÉES

Batteries d'automobiles et de tout autre véhicule motorisé, batteries de provenance industrielle.

TRAVAILLONS « ENSEMBLE » À CONSERVER NOTRE TERRITOIRE PROPRE ET EN SANTÉ !

*Éric Guenette*

Directeur des services publics, urbanisme et environnement



CELE, il s'agit de M. Denis Lachance et M. Luc Landry qui nous ont beaucoup aidés lors des corvées par leur habileté, leur vigueur au travail et leur grande disponibilité. Un grand merci pour votre implication et nous profitons de ce moment pour inviter d'autres personnes à se joindre au CELE que ce soit comme Amis du comité ou encore comme membre du Comité d'embellissement, vous êtes les bienvenus dans notre équipe.

Un grand merci et sincères félicitations à M. Gilles Neault, notre employé horticole ainsi qu'à M. Genaro Mendez pour l'entretien des fleurs annuelles. L'an prochain, nous pensons faire certaines modifications à nos plates-bandes en intégrant de nouvelles variétés de fleurs annuelles.

Nous sommes déjà à planifier nos décorations pour le Temps des Fêtes et comme par le passé nous sollicitons la participation de toute la population et des différents commerces et organismes afin de recréer la magie des Fêtes.

*Gervaise Turmel* pour le Comité d'embellissement.

## Sécurité publique

# 72 HEURES DE PRÉPARATION

Lorsque l'on parle de sécurité civile, beaucoup de gens pensent seulement que cela correspond à des catastrophes majeures telles un tremblement de terre, tornade, ouragan, etc. Mais lors de vents violents qui nous privent parfois d'électricité pendant quelques jours êtes-vous vous en mesure de satisfaire aux besoins essentiels de votre famille pour une période minimale de 72 heures?



Malheureusement, la réalité fait en sorte que bien des familles ne pourraient relever ce défi sans difficulté, car elles ne sont pas préparées à une telle éventualité.

### Pourquoi se préparer pour 72 heures à la maison?

Advenant une situation d'urgence, vous devez être capables de prendre soin de votre famille durant les 72 premières heures, pendant que les équipes de secours s'organisent et s'occupent des personnes les plus vulnérables. Aussi comme beaucoup de gens sont dépendants de l'électricité pour se chauffer durant les périodes de grand froid il est important de posséder un système de chauffage d'appoint. Sinon avez-vous de la famille, des amis qui peuvent vous héberger au minimum pendant les premières 72 heures?

Voici donc ce que votre trousse d'urgence de base doit contenir :

- De l'eau potable en quantité suffisante (prévoir 2 litres d'eau par personne par jour)
- De la nourriture non périssable (conserves, barres énergétiques et des aliments déshydratés)
- Un ouvre-boîte manuel
- Une radio portative et des piles
- Une lampe de poche (à manivelle)
- Des chandelles
- Un briquet ou des allumettes ignifuges (45)
- Une trousse de premiers soins (antiseptiques, analgésiques, bandages, compresses de gaz stériles, ciseaux, etc.)

**IMPORTANT** : Vous devez remplacer l'eau et la nourriture une fois par année.

Dans le cas où vous devriez quitter votre domicile et vous rendre au centre d'hébergement, les biens essentiels suivants devraient se retrouver dans votre sac à dos :

- Sac à dos pour transporter vos biens essentiels
- Articles d'hygiène (brosses à dents, serviettes, savon, papier hygiénique, sac à ordure, etc.)
- Médicaments
- Vêtements de rechange
- Couvertures
- Argent comptant et monnaie
- Clés (voiture et maison)
- Papiers personnels et pièces d'identité

### **Au besoin :**

- Articles de bébé (lait maternisé, couches jetables, biberons, etc.)
- Articles pour animaux (nourriture, médicaments, laisse, etc.)

### **Conseils généraux :**

- Mettez à l'avance ces articles dans un sac à dos ou un bac.
- Si vous êtes une personne à mobilité réduite, n'oubliez pas votre canne, marchette ou fauteuil roulant.
- Ayez aussi une trousse d'urgence pour votre automobile. Consultez le site du Ministère de la Sécurité publique du Québec pour connaître les articles que cette trousse devrait contenir.
- Des trousses préassemblées existent. Vous pouvez vous procurer une trousse auprès de la Croix-Rouge canadienne, de l'Ambulance Saint-Jean, de l'Armée du Salut ou d'un commerçant.

### **Pour en savoir encore plus...**

Nous vous conseillons de suivre les conseils que vous trouverez sur le site Urgence Québec et sur le site Préparez-vous du gouvernement du Canada.

### **Les génératrices d'urgence**

Si vous n'êtes pas préparé lorsqu'une panne de courant survient il n'est pas temps d'improviser un système de chauffage ou de s'improviser électricien pour installer une génératrice à la hâte. Cela doit être fait par des professionnels. Beaucoup de gens installent des génératrices en faisant entrer l'électricité jusqu'au panneau électrique par une prise de courant extérieure, cette pratique est très dangereuse et à proscrire, cela risquerait d'être la cause d'un incendie qui pourrait vous coûter la vie et causer également des dommages matériels importants.

Donc le mot d'ordre est préparation à l'avance!!



Votre service incendie vous informe



## Appareil à combustion

- \* Assurez-vous que vos appareils à combustible (poêle à bois, huile, au propane, etc.) soient installés selon les directives recommandées dans le manuel du fabricant.
- \* Ramenez ou faites ramoner la cheminée par un professionnel tous les ans ou à toutes les cinq cordes de bois brûlées, si vous utilisez fréquemment votre appareil.
- \* Assurez-vous que votre cheminée ne soit pas obstruée par la végétation, la neige ou la glace.
- \* Ne JAMAIS mettre le feu dans la cheminée pour éliminer la créosote.
- \* L'utilisation de bûches de ramonage ou additifs en poudre conçus pour nettoyer les conduits de fumée ne remplacent pas le ramonage.

### Monoxyde de carbone

\* Le monoxyde de carbone (CO) est inodore, incolore, sans saveur et non irritant. Il est impossible pour un être humain d'en détecter la présence.

- Des maux de tête, des nausées, de la fatigue, des vertiges, des étourdissements et de la faiblesse peuvent être des signes de présence de monoxyde de carbone. À long terme ou en présence de concentration élevée, il y a risque d'évanouissement, de coma ou de décès.
- En cas d'exposition, appelez le 911, ouvrez les fenêtres et sortez dehors.
- \* Vous devez avoir un avertisseur de monoxyde de carbone lorsque vous possédez un appareil à combustion et /ou un garage contigu à votre résidence.

### Bûche écologique

\* Si vous utilisez des bûches écologiques, il est important de bien suivre les directives du fabricant sur l'emballage.

### IMPORTANT

Assurez-vous que votre demeure soit munie d'un avertisseur de fumée à chaque étage y compris le sous-sol. Remplacez les piles deux fois l'an au changement d'heure.



## REMISAGE DES RÉSERVOIRS DE PROPANE DE BBQ

Le temps est venu de remiser votre BBQ et voici quelques conseils pour le faire en toute sécurité :

- **NE REMISEZ JAMAIS VOTRE BOUTEILLE DE PROPANE À L'INTÉRIEUR DE LA MAISON OU DANS LE GARAGE ATTENANT À LA MAISON.**
- Rangez votre bouteille de propane à l'extérieur dans un endroit bien aéré, comme par exemple accrochée sous le patio aux solives et recouvrez la bouteille d'un sac de plastique pour la protéger des intempéries.
- Fermez le robinet de la bouteille même lorsqu'elle est vide et mettez le bouchon de sécurité en place.
- Protégez le robinet : un robinet abîmé peut fuir.
- Rangez la bouteille loin des flammes et des sources de chaleur.
- Déposez la bouteille debout, dans un endroit sûr.

Pour obtenir de l'information supplémentaire au sujet de la prévention incendie, n'hésitez pas à communiquer avec votre Service de sécurité incendie local.

*Sylvain Poulin* Directeur service incendie  
Technicien en prévention incendie  
Municipalité de Lac-Etchemin / Saint-Luc  
418 625-4521 ou 418 625-3434 caserne incendie  
munetchemin.incendie@sogetel.net

*Organismes  
communautaires*

## INVITATION DE LA PART DU COMITÉ DE LA POLITIQUE FAMILIALE ET DES AÎNÉS DE LAC-ETCHEMIN AUX NOUVEAUX ARRIVANTS

Le comité de suivi de la Politique familiale et des aînés de Lac-Etchemin présente, pour une quatorzième année, une activité destinée aux nouveaux arrivants de Lac-Etchemin. L'objectif de l'activité "Accueil des nouveaux arrivants" est de faire connaître les services, les organisations

et les entreprises de Lac-Etchemin. De plus, c'est une belle occasion de créer des liens et de réaliser de nouvelles rencontres.

Une invitation vous est lancée à communiquer avec le bureau municipal afin de vous inscrire sur la liste des invités pour participer à cette rencontre amicale qui aura lieu le :

**Jeudi 17 novembre 2022**  
**de 17 h à 19 h**  
**À la microbrasserie VERSO**  
**(1415, route 277 – Ô Manoir)**

À cette occasion, des bouchées vous seront servis. Cocktail dinatoire et un service d'animation pour les enfants sera sur place (au besoin) à votre demande. Nous vous attendons avec votre petite famille ou votre conjoint/conjointe s'il y a lieu. Diverses activités agrémenteront la rencontre et de nombreux prix de présence seront remis.

**Merci de confirmer votre présence au bureau municipal, par téléphone au 418 625-4521, poste 2221 avant le 10 novembre 2022 à 12 h.**

Nous serons heureux de vous rencontrer.



La bibliothèque L'Élan vous informe

**Invitation aux usagers de prendre le tournant informatique**

Savez-vous qu'il est fort utile de transmettre votre adresse courriel à la Bibliothèque L'Élan? En lui transmettant cette information, vous serez avisés par courriel que votre abonnement ou vos prêts arrivent à échéance ou sont en retard et que vos réservations sont disponibles.

La bibliothèque pourrait également utiliser votre courriel pour vous faire connaître les nouveaux livres au répertoire, l'ajout d'un nouveau service, une fermeture imprévue, la tenue d'une activité d'animation. N'hésitez pas à lui transmettre votre adresse courriel afin de gérer vos prêts à domicile.

# Journée nationale DE L'ENFANT

20 novembre

## Dix droits fondamentaux pour tous les enfants

- 1 Tu as le droit d'être soigné.**  
Si tu te blesses ou si tu tombes malade, on doit s'occuper de toi.
- 2 Tu as le droit d'être aimé et respecté.**  
Tu as le droit de vivre entouré de gens qui t'aiment et qui s'occupent de toi.
- 3 Le droit d'avoir à manger.**  
Tu as le droit, comme tous les enfants, de manger à ta faim et de boire de l'eau potable qui ne te rendra pas malade.
- 4 Tu as le droit d'avoir un nom et une nationalité.**  
Dès ta naissance, on doit te donner un nom et un prénom pour que tu puisses ensuite être vacciné, aller à l'école, avoir un passeport, etc.
- 5 Tu as le droit d'aller à l'école.**  
Apprendre à lire et à écrire est un privilège. Dans de nombreux pays, les gens sont trop pauvres pour envoyer leurs enfants à l'école.
- 6 Tu as le droit de rêver, de rire et de jouer.**  
Certains adultes oublient parfois que les enfants ne sont pas des adultes.
- 7 Tu as le droit de donner ton avis.**  
Tu as le droit de t'exprimer en classe, dans ta famille, dans des associations, mais aussi dans les procédures judiciaires qui te concernent directement.
- 8 Tu as droit à l'égalité, que tu sois fille ou garçon, handicapé ou non.**  
Chaque enfant est unique mais tous les enfants du monde ont les mêmes droits. Quels que soient ton âge, ton sexe, ta religion, la langue que tu parles ou la couleur de ta peau, tu as le droit d'être aidé, protégé, éduqué.
- 9 Tu as le droit d'être protégé de la violence.**  
Personne, pas même ta famille, pas même tes copains et copines, n'a le droit de te battre, de te maltraiter, d'utiliser ton corps, de te racketter ou de t'insulter. C'est écrit dans la Convention et tu peux le dire à tout le monde.
- 10 Personne n'a le droit de t'exploiter.**  
Tant que tu n'as pas dix-huit ans, personne ne peut t'obliger à travailler surtout si c'est un travail pénible et dangereux.



et de mieux connaître les services qu'elle vous offre. L'adresse courriel de la bibliothèque est biblio@lac-etchemin.ca

### Invitation à consulter la page Facebook de la municipalité

Depuis plusieurs mois, la bibliothèque l'Élan liste plusieurs nouveautés de son répertoire sur la page Facebook de la municipalité. Voilà un autre moyen d'informer les lectrices et lecteurs de la communauté des biens culturels à leur disposition.

### Ajouts de nouveautés au répertoire en août et septembre 2022.

**SECTION des ADULTES - ROMANS** : «Angélique» de G. Musso, «Billy Summers» de S. King, «Scrupules» de D. Steel, «Place des érables 5», «État de terreur», «Le mystère Soline 3», «L'affaire Alaska Sanders», «Sur la route du tabac 3 t.», «Déboussolé», «Le douze mois de Marie», «Les gardiens de l'héritage 2 tomes», «Jeu d'enfant», «Au gré des vents 2» et «Juste derrière moi»; **DOCUMENTAIRES** : «Guérisons intérieures» de N. Bordeleau, «Le Guide de l'auto 2023», «La série du siècle telle que je l'ai vécue» par Ken Dryden, «Ils ont couru l'Amérique», de S. Bouchard, «L'histoire nous le dira», La maîtrise du souffle» et «La douance et la double exceptionnalité».

**SECTION JEUNESSE : BANDES DESINÉES** : «Buck Danny Le pilote à l'aile brisée» et no 59, «Spider Man», «Mini-Jean 4», «Garfield 73», «Idéfrix et les irréductibles», «Michel Vaillant- Histoires courtes», «Normandie Juin 1944, 3 t.» et «L'agent Jean La grande fusion»; **ROMANS** : «Les ailes d'Alexane 10», «La course de petits bateaux» L'amie secrète, «Légendes d'Ashur 6», «Ti-Guy la Puck 9», «Citrouilles et boules de neige», «Les enquêtes d'Ester et Bel», «Fou du hockey- le nouveau joueur et La petite coupe Stanley» et «Même pas peur»; **DOCUMENTAIRES** : «NBA 75 Histoires incroyables du basket», «Pokémon – L'année 2022», «Le maître constructeur LEGO», «Star Wars 3 t.», «ABC des filles 2022», «Dix filles allumées : des parcours inspirants» et les **ALBUMS** : «La fête de l'Halloween», «Dino Halloween», «Le costume secret d'Halloween», «Prisonniers dans l'espace», «Caillou- Mon premier abécédaire», «Splat à la chasse aux citrouilles», «Dinosaures», «Cherche et trouve Azuro et les Dragons» et «L'alphabet avec Passe-Partout».

### Les thématiques de la chasse, de l'Halloween et de l'automne sur les rayons

Des livres et revues traitant de la chasse, de l'Halloween et de l'automne (recettes de conserves et confitures; fines herbes et épices; préparation des boîtes à lunch des écoliers) sont présentement sur les présentoirs. Aux intéressés d'en profiter!

### Évaluation de l'activité «Club de lecture d'été TD 2022 : mythique et légendaire»

152 jeunes se sont inscrits au Club de lecture d'été TD 2022. Le but de l'activité était de favoriser leur lecture et leur fréquentation de la bibliothèque durant l'été. La bibliothèque a accueilli plusieurs groupes d'enfants et d'adolescents de l'école Notre-Dame ou inscrits aux «Camps de jour». Un ajout important aux activités des «Camps de jour» a été la création d'un «coin de lecture» pour permettre aux enfants de lire en fin de



journée. Une vingtaine de prix de participation ont été offerts aux jeunes pour les récompenser de leur fréquentation de la bibliothèque.

Le Club de lecture d'été TD est conçu pour permettre aux enfants de vivre les plaisirs de la lecture afin qu'ils aiment lire toute leur vie. Il permet aussi au personnel de la bibliothèque de mieux connaître les goûts des jeunes et de gérer la collection locale. Comme la remise des prix de participation se fait en présence des parents, les responsables peuvent discuter avec eux des besoins de leurs enfants aux points de vue lecture, culture et loisirs. Le succès du Club de lecture d'été demande beaucoup d'initiative, de ressources culturelles et humaines ainsi que la collaboration des intervenants qui œuvrent auprès des jeunes du milieu. Merci aux enseignantes, animatrices et intervenants de la bibliothèque qui, depuis une quinzaine d'années, offrent cette importante activité estivale aux jeunes de notre milieu.

### Création d'un ESPACE CITOYEN plus convivial et adapté aux intérêts de la communauté

La bibliothèque S'ACTUALISE pour devenir un ESPACE CITOYEN : un lieu de culture, de lecture, d'information, d'animation et de rencontres dans une atmosphère chaleureuse, cordiale et détendue. Des organismes tels l'école, le CPE et Parentaine fréquentent actuellement la bibliothèque pour favoriser la lecture et l'animation culturelle des enfants ou adolescents. Pour sa part, le Comité d'animation fait appel à tous les citoyens afin d'apporter de nouvelles idées, de nouvelles activités et redonner un ÉLAN à leur bibliothèque et en faire un espace citoyen convivial.

*Jacques Gagnon*

## GROUPE ESPÉRANCE ET CANCER

Un organisme d'ici qui vous accompagne depuis 30 ans !

### Notre mission

Offrir aux personnes atteintes de cancer et à leurs proches aidants, un milieu de vie, un réseau d'entraide et d'action ainsi que des activités favorisant leur prise en charge et l'amélioration de leur qualité de vie physique et psychologique.

### Nos services

Relation d'aide  
Écoute et accompagnement  
Groupes d'entraide  
Informations et références  
Formations de croissance personnelle  
Ateliers divers et activités sociales  
Services de massothérapie à faible coût  
Service de jumelage  
Prêt de prothèse capillaire  
Dons de bonnets  
Accompagnement en fin de vie  
Suivi de deuil

### Informations

#### Territoires desservis

- Les Etchemins
- Robert-Cliche
- Beauce-Sartigan

#### Pour nous joindre

418-227-1607 | 418-625-2607  
477, 90e Rue, bureau 250 (Place 90)  
Saint-Georges, G5Y 3L1  
www.esperanceetcancer.org  
Suivez-nous sur 

  
**Groupe  
ESPÉRANCE ET CANCER**  
BEAUCE - ETCHÉMIN  
« Bien plus qu'un groupe »



Organisme sans but lucratif qui oeuvre auprès des aînés, des proches aidants et des personnes en situation d'handicap de la MRC des Etchemins.

**Nouvel Essor** 191, rue Langevin, Sainte-Justine

**OYÉ! OYÉ!**



**JOURNÉE HOMMAGE AUX PROCHES AIDANTS**

BRUNCH AU MANOIR LAC-ETCHEMIN

MERCREDI 9 NOVEMBRE 2022

COÛT: 10\$/MEMBRE 20\$/NON-MEMBRE

INSCRIPTION OBLIGATOIRE

Élisabeth Dubé 418 383-5252 poste 5

**C'EST GRATUIT**

**GRUPE DE SOUTIEN POUR PROCHES AIDANTS**

5 thèmes en 5 rencontres, 1 fois par semaine

- L'importance du rôle du proche aidant
- Reconnaître les signes de fatigue
- Prendre soin de soi
- Apprendre à demander de l'aide
- Le sens de l'accompagnement

INSCRIPTION OBLIGATOIRE

Élisabeth Dubé 418 383-5252 poste 5

**C'EST GRATUIT**



« Le deuil: en parler pour mieux le vivre »

Selon la méthode de Jean Montbourquette

10 rencontres de 3 heures, 1 fois par semaine

Élisabeth Dubé 418 383-5252 poste 5



**OFFREZ LE PLAISIR DE BIEN MANGER!**

**Informez-vous sur nos cartes-cadeaux**

Marjorie Carrier 418 383-5252 poste 2

**NOUVEAU TARIF**

Livré à domicile par un bénévole



**8\$** par repas

Crédit d'impôt pour les 70 ans et +

*Nous recrutons régulièrement des bénévoles pour la livraison des plats à domicile.*



**DÉCLARATIONS D'IMPÔT 2022**

**RECHERCHE BÉNÉVOLES**

Implication du mois de janvier au début de mai

- Compléter des déclarations d'impôt simples

- Frais de déplacement remboursés

- Ordinateur et logiciel fournis

- Formation offerte

- Bénévolat à domicile

- Possibilité de faire la cueillette et la remise des documents lors des comptoirs

**POUR INFORMATION:**

**AUDREY LEMAY 418 383-5252 POSTE 1**

# Club intergénérationnels

OTJ SAINTE-GERMAINE-STATION

## Calendrier d'activités 2022-2023

**Déjeuner mensuel :**

- 6 novembre 2022
- 4 décembre 2022
- 8 janvier 2023
- 5 février 2023
- 5 mars 2023
- 2 avril 2023
- 7 mai 2023

**Aussi :**

- Souper halloween et rallye mystère 29 octobre 2022
- Activité du Père Noël 11 décembre 2022
- Souper Saint-Valentin 11 février 2023
- Tournoi de billard (24 équipes) 10 et 11 mars 2023
- Tournoi de billard mixte 8 avril 2023
- Souper cabane à sucre 22 avril 2023
- Marché aux puces 29 et 30 avril 2023 (aréna Lac-Etchemin)

Ligue de billard à tous les vendredis à partir du 16 septembre au 9 décembre 2022 inclusivement et du 6 janvier au 12 mai 2023.

Coût : 7 \$ inscription à partir de 18 h 30 début du billard 19 h.

**Pour info : Billard et Déjeuner :** Alain 418 625-5318  
**Location de salle :** Alain 418 625-5318  
 Denis 418 625-3870  
**Métier à tisser :** Margot 418 625-2166

Location de salle 150 \$  
 Résident de la Station 125 \$

**TOI, QUI AS EN POCHE CETTE PRÉCIEUSE ET TRÈS RECHERCHÉE CERTIFICATION**

**KEY?**

Les loisirs de Ste-Justine sont à la recherche d'un ou d'une surveillant(e) / sauveteur de piscine pendant les baignades libres et le club de plongeurs qui commencent...  
**TRÈS BIENTÔT !!!!**

**SOCIÉTÉ DE SAUVETAGE SAUVETEUR NATIONAL**

**HORAIRE**  
 DIMANCHE DE 13H À 15H  
 LUNDI DE 18H30 À 20H30

Tu es intéressé?  
 Tu veux plus de détails?

**APPELLE ÉMILIE**  
**AU (418) 383-5397**  
**POSTE 1226**

**OU ÉCRIS NOUS À PARTIR DE LA PAGE 11**  
**LOISIRS SAINTE-JUSTINE!**

**ON A BESOIN DE TOI !!!!**

**CHAUFFEURS ACCOMPAGNATEURS BÉNÉVOLES RECHERCHÉS**

ASSURER UN ACCOMPAGNEMENT AINSI QU'UNE PRÉSENCE POUR LES RENDEZ-VOUS MÉDICAUX DES ÂÎNÉS ET DES PERSONNES EN PERTE D'AUTONOMIE DES ETCHÉMIN'S

Accompagnement de courte, moyenne et longue distance

Rendez-vous médicaux et psychosociaux

Compensation pour l'utilisation de votre voiture

Vous êtes disponibles quelques heures par mois? Pour information 418 383-5252 poste 2 www.nouvelessor.org

**ÉCOLE AUTREMENT**

**TU ENVISAGES UN RETOUR AUX ÉTUDES?**

**ÉCOLE AUTREMENT T'OFFRE:**

- De terminer ton secondaire ou d'obtenir des préalables;
- Une alternance entre les matières scolaires et des activités de groupe variées;
- Du soutien des enseignants et des intervenants;
- Une classe de 10 personnes!

**RÉSERVE TA PLACE!**

Pour plus d'informations:  
 Contacte Suzi-Ann au 418 625-2533 ou sur Facebook: Intervenant CJE Etchemins

Avec la participation financière de:

Québec Desjardins PRÉCA

Partenaires pour la réussite éducative en Chaudière-Appalaches

Recherche d'écouteurs bénévoles

**Vous avez un grand coeur qui veut continuer de grandir?**

Le CEPS Beauce-Etchemins lancera un nouveau groupe de formation à l'automne.  
Joins-toi à nous!

Pour plus d'informations, appelez le (418) 228-3106

**CEPS BEAUCE-ETCHEMINS**  
 Promouvoir la Vie



Lac-Étchemin 319, Rue du Sanatorium  
Saint-Prospère, J8B5-B, 20<sup>e</sup> Avenue  
418-625-2223  
parentaïme@sogetel.net

**PROGRAMMES ET SERVICES**

**PÉRINATAL :**

- Ateliers prénataux
- Portathèque
- SOS Doudou
- Ateliers de purées
- Rencontre groupe BB
- Prêt lot de couches lavables
- Café au lait (allaitement)

**PETITE ENFANCE :**

- Trousse en balade
- Moi comme parent
- Halte-garderie

**POUR LA FAMILLE :**

- Jouons en famille
- Friperie
- Activités PAPA
- Clinique pédiatrique communautaire
- Produits écoles
- Accompagnement téléphonique

ON EST LÀ POUR VOUS!

ON EST LÀ AVEC VOUS!

Consultez notre calendrier d'activités sur notre page facebook et notre site internet [www.parentaïme.com](http://www.parentaïme.com)



## Entrez dans la danse

Votre club FADOQ vous attend!

- ▶ Activités et loisirs
- ▶ Plus de 1000 rabais et privilèges
- ▶ Défense des droits collectifs

▶ Devenez membre dès aujourd'hui!  
fadoq.ca/clubs  
418 625-3353 • 1 800 828-3344





**Groupe Alpha des Etchemins**

peut vous aider à améliorer vos connaissances :



- en lecture, écriture et calcul
- en expression orale
- en informatique de base



Pour le plaisir d'apprendre en petits groupes et à votre rythme. Inscription gratuite et en tout temps : 418-625-2550




**BÉNÉVOLES RECHERCHÉS  
LA COMPAGNIE DE  
CIMETIERE  
LES MONTS NOTRE DAME**

Faites partie de notre comité

Pour manifester votre intérêt ou pour plus d'informations, veuillez communiquer avec Mme Lucie Tanguay au 418 476-3651 ou au 418 625-3381, poste 551

[CIMETIERESMND@GMAIL.COM](mailto:CIMETIERESMND@GMAIL.COM)

## Besoin d'une pause ?

Les maisons pour femmes victimes de violence conjugale offrent bien plus que de l'hébergement.



Si tu veux en savoir plus  
**Appelle #à la maison**

Un message des maisons pour femmes victimes de violence conjugale de Chaudière-Appalaches



## PROGRAMMES D'AIDE

Politique d'aide  
à l'élite sportive  
et culturelle

Fonds culturels  
des Etchemins



Initiative parents  
et grands-parents

Aide financière aux familles  
lacetcheminoises

Soutien financier  
pour l'achat de  
couches de coton



une naissance  
un livre



LE CONSEIL MUNICIPAL  
CONSULTE SA POPULATION :



Politique familiale et des aînés  
Grandir Ensemble



COMITÉ DE SUIVI



POUR PLUS D'INFORMATION :  
[www.lac-etchemin.ca](http://www.lac-etchemin.ca)  
ou Jude Emond  
418 625-4521 poste 2232

# SERVICE DES LOISIRS

## Animation loisirs et sports - Culture et vie communautaire

### Une belle saison pour le baseball mineur les Diablos de Lac-Etchemin

Cet été, l'organisation du baseball mineur local avait dans ses équipes les Jays (3-5 ans), les novices, les atomes ainsi que les pee-wee. Nous sommes fiers du taux de participation car nous avons eu au-delà de 50 inscriptions.

Cette saison les équipes provenaient de Saint-Benjamin, Saint-Prosper, Saint-Côme et Lac-Etchemin. Tout comme dans d'autres sports, le recrutement a été difficile au niveau des arbitres et de l'implication de bénévoles au sein des équipes.

### Une très belle fin de saison lors des tournois de fin d'année

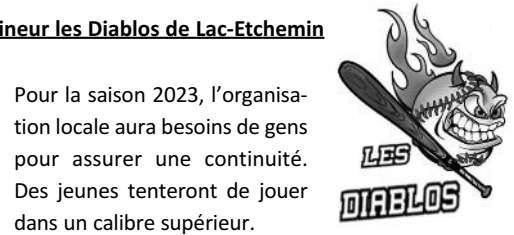
Novice: Champion saison 2022

Atome: finaliste saison 2022

Pee-wee: champions de la saison 2022



Pee-wee 2022



Pour la saison 2023, l'organisation locale aura besoin de gens pour assurer une continuité. Des jeunes tenteront de jouer dans un calibre supérieur.



Novices 2022

### Camp de jour été 2022

Un été rempli de plaisir pour la centaine d'enfants inscrits au

camp de jour. De belles nouveautés ont été ajoutées par notre équipe des moniteurs. Les activités organisées l'une après l'autre ont fait que l'été au camp de jour a passé rapidement. La responsable Mme Catherine Boivin avec une autre année comme responsable, a su relever le défi des nouveaux employés. À ce sujet, nous tenons à remercier Raphaëlle Roy pour son excellent travail au niveau du recrutement. Nous sommes très fiers de l'équipe des moniteurs et des gens qui ont travaillé de près ou de loin.



**Soccer Les Caribous**

L'année 2022 fut toute une saison d'expériences. Le nombre d'inscription a augmenté, de nouveaux groupes se sont ajoutés tel que les 3 à 5 ans ainsi que des divisions à l'intérieur des groupes. En ce qui concerne les enfants, ils ont débuté au mois de mai pour terminer à la fin du mois d'août avec des entraînements 2 fois par semaine. Une problématique est survenue alors que nos équipes participatives non pas intégrés un circuit.



Lors du programme scolaire M.C.L. (Monde, Culture et Langue) de l'école des Appalaches, un groupe d'étudiants a organisé en collaboration avec l'entraîneur responsable du soccer les Caribous un tournoi au profit de l'organisation.

Le comité a récolté la somme de 400 \$ qui a été remis au club de soccer qui investira ce montant pour les jeunes à la saison 2023. Nous remercions dans l'ordre : Nathan Brochu, Pierre-Emmanuel Labrie, Mathis Veilleux, Jennylee-Kate Gourde et Jade Panneton qui sont avec M. Genaro Mendez du soccer les Caribous

Félicitations à ce groupe d'étudiants pour leur implication dans le milieu ainsi que les partenaires.

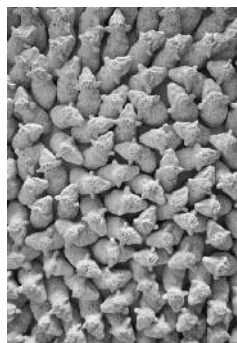
L'organisation est devenue trop grande pour que seulement deux personnes puissent s'occuper du soccer de Lac-Etchemin. Le service des loisirs recrutera pour 2023 des personnes intéressées à former le comité soccer les Caribous pour un meilleur suivi. Malgré cela, plusieurs enfants se sont améliorés.

Avec un nouveau terrain et un comité, nous serons davantage en mesure de développer au maximum les jeunes pour la saison 2023.



# Au Moulin La Lorraine... on prend son envol!

**EXPOSITIONS \* Jusqu'au 4 décembre 2022**



**MARILYNE BISSONNETTE « Amalgames et autres libertés ».** Cette exposition se compose de sculptures composées de foules. Celles-ci abordent ce qui nous distingue et ce qui nous rassemble et posent un regard sur toutes ces définitions de liberté et de devoir qui nous octroient nos zones de rêve, de doute et de liberté. Par sa démarche artistique, Marilyne Bissonnette se questionne sur le dogme du temps, sur les normes qu'impliquent notre société et sur les rituels qui régulent notre quotidien.



**SAUVAGINES - Exposition thématique.** Sauvagines présente quelques pièces de la collection ornithologique de La Maison Léon-Provancher\*. Ces spécimens naturalisés offrent une chance unique d'observer de près les oiseaux aquatiques sauvages et les oiseaux migrateurs que l'on retrouve aux quatre coins du Québec.

\*La Maison Léon-Provancher est un organisme sans but lucratif qui œuvre à promouvoir la culture scientifique et l'histoire auprès des jeunes et leurs familles.

Commandité par Desjardins Caisse des Etchemins

Cette exposition est assortie d'un volet éducatif pour le public scolaire.

\*\*\*\*\*

**ACTIVITÉ \* Dimanche 4 décembre à 13h30**



**NOËL AU MOULIN avec Sabin Jacques et Rachel Aucoin**

Places limitées, réservations nécessaires  
Information ou réservation au 418 625-4400  
Admission : adulte 15\$, Ami du Moulin 10\$, 17 ans et moins gratuit  
Commandité par Sani Etchemin inc.

**HORAIRE 2022**  
Samedi et dimanche de 12 h à 16 h  
  
Adulte 6 \$; Gratuit pour les Amis du Moulin et pour les 17 ans et moins.



## NOËL DES ARTISANS DE LAC-ETCHEMIN ÉDITION 2022

Chers artisans, chers visiteurs,

Le Cercle de Fermières de Lac-Etchemin vous présente la 22<sup>e</sup> édition du Noël des artisans. Nous serons heureux de vous retrouver.

Cette année, les exposants seront sur place pour présenter et vendre des produits qui sauront certainement vous plaire tout en vous permettant de faire l'achat de cadeaux de Noël des plus originaux et à prix très intéressants.



**École Notre-Dame de Lac-Etchemin**



Samedi 19 novembre de 10 h à 17 h  
Dimanche 20 novembre de 10 h à 16 h



Gratuit pour tous les visiteurs

Au plaisir de vous recevoir.

*Lucille Nadeau  
Cercle de fermières de Lac-Etchemin*

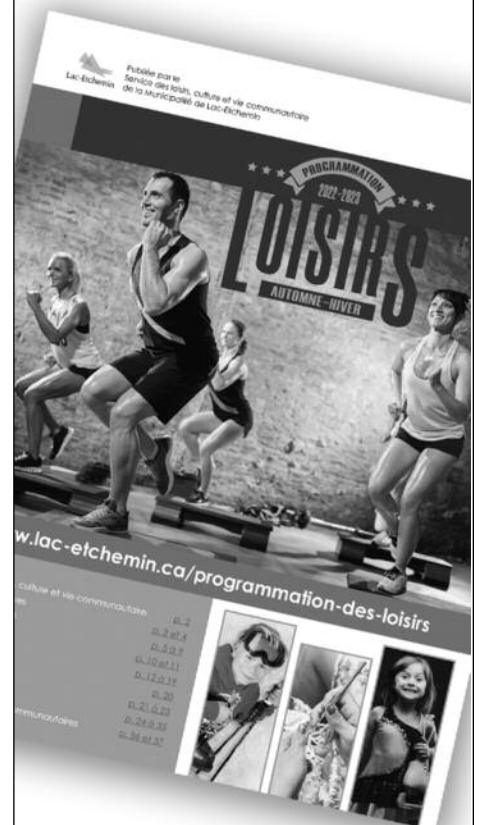
*Jude Émond  
Directeur des loisirs, culture et vie communautaire*

# PROGRAMMATION LOISIRS

[www.lac-etchemin.ca/  
programmation-des-loisirs](http://www.lac-etchemin.ca/programmation-des-loisirs)

Nous invitons à consulter  
la programmation  
sur le site internet  
et aux points suivants :

**Bibliothèque municipale  
Belvédère du lac  
Aréna municipal  
OTJ Station**

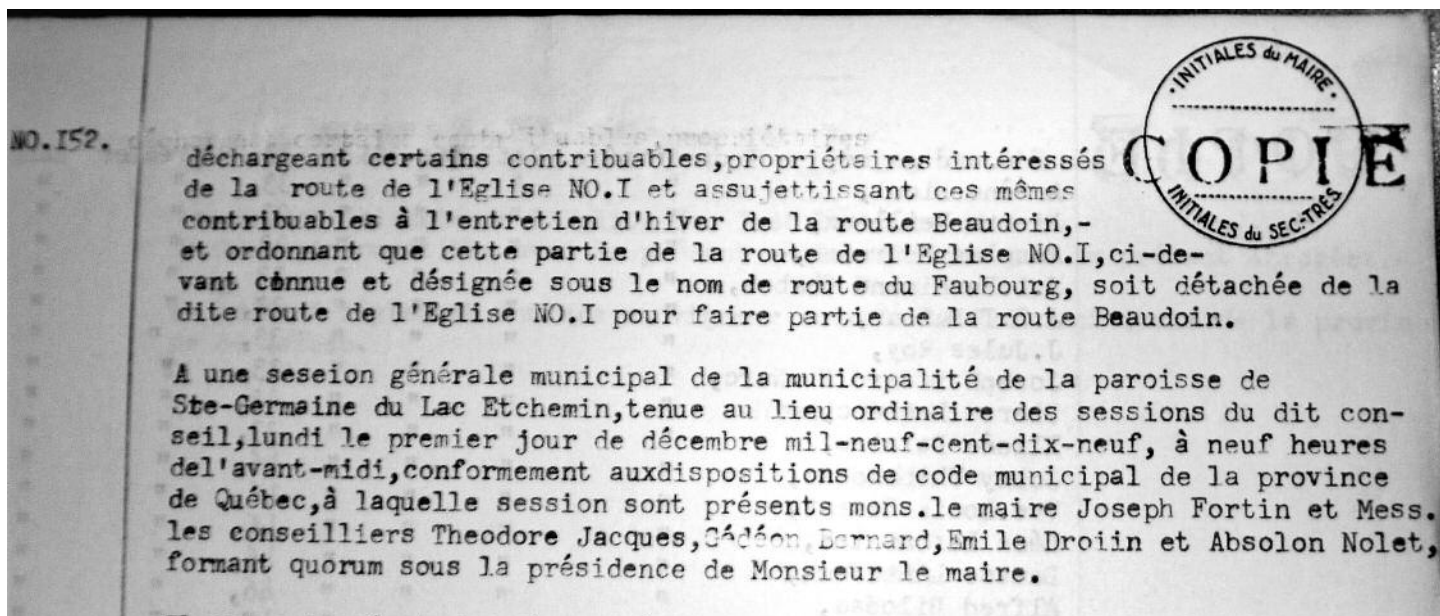


# “Témoins du passé”

par Germaine Lessard

Saviez-vous qu’avant 1919, une partie de la 2<sup>e</sup> avenue était connue sous l’odonyme « Route du Faubourg » ? C’est ce que nous apprenons le règlement no 152, adopté à la session générale municipale tenue le lundi 1<sup>er</sup> jour de décembre 1919.

Ci-joint l’extrait de ce procès-verbal.



Archives de la municipalité



La route de l'Église vers 1919 - Collection Roberte Gagnon

# *Agenda communautaire*

## **MESSAGE IMPORTANT :**

**Nous invitons les organismes et les organisations à nous transmettre les informations pour la tenue de leurs activités et de bien tenir compte de la date de tombée inscrite sur la page couverture de chaque numéro de l'Info du Lac.**

---

### **29 octobre**

Souper Halloween et rallye mystère - OTJ – Club intergénération – Ste-Germaine-Station.

### **1 novembre**

Séance ordinaire du Conseil municipal à compter de 19 h.

### **6 novembre**

Déjeuner OTJ – Club intergénération – Ste-Germaine-Station.

### **17 novembre**

Activité nouveaux arrivants.

### **19-20 novembre**

Noël des artisans – École Notre-Dame – samedi de 10 h à 17 h – dimanche de 10 h à 16 h.

### **26 novembre**

Fermeture de l'Écocentre sur la rue Deblois – de retour au printemps 2023.

### **4 décembre**

Déjeuner OTJ – Club intergénération – Ste-Germaine-Station.

### **6 décembre**

Séance ordinaire du Conseil municipal à compter de 19 h.

### **11 décembre**

Noël au Moulin La Lorraine à 13 h 30.

### **13 décembre**

Séance extraordinaire – Adoption des prévisions budgétaires 2023, adoption du programme triennal d'immobilisation 2022-2023-2024 et adoption du règlement décrétant l'imposition des différentes taxes et compensations à être imposées pour l'exercice financier 2023.

## Les séances ordinaires du Conseil

### CALENDRIER 2022

Séances ordinaires du Conseil municipal  
à la salle des délibérations, 2<sup>e</sup> étage, à 19 h  
au 208, 2<sup>e</sup> Avenue à Lac-Etchemin

#### DATE DES SÉANCES ORDINAIRES

11 JANVIER • 1<sup>ER</sup> FÉVRIER • 1<sup>ER</sup> MARS • 5 AVRIL  
3 MAI • 7 JUIN • 5 JUILLET • 2 AOÛT • 6 SEPTEMBRE  
4 OCTOBRE • 1<sup>ER</sup> NOVEMBRE • 6 DÉCEMBRE

### C'est à vous de prendre la parole

À chaque séance publique du Conseil municipal, une période de questions ou d'opinions est réservée aux citoyens qui veulent prendre la parole. Tous les sujets concernant la vie municipale sont permis sous réserve de l'acceptation par le président de l'assemblée (maire).

### Ordre du jour

Les citoyens peuvent prendre connaissance du projet d'ordre du jour de chaque séance, à compter de 13 h, le lundi qui précède la journée de sa tenue.

Nous vous invitons à consulter le contenu détaillé du projet d'ordre du jour sur le site internet de la municipalité.

## Votre conseil Municipal

Maire :  
Monsieur Camil Turmel

Conseillers :  
Madame Joan Gagnon  
Messieurs Guyda Deblois  
Yannick Dion  
Fabien Lacorre  
Sébastien Ouellet  
Normand Poulin



Surveillez l'horaire  
selon l'évolution de la  
pandémie sur notre  
page Facebook.

### Heures d'ouverture

LUNDI :	18 h 30	à	20 h 30
MARDI :	13 h	à	16 h
MERCREDI :	13 h	à	16 h
	18 h 30	à	20 h 30
JEUDI :	18 h 30	à	20 h 30
SAMEDI :	9 h	à	12 h

208, 2<sup>e</sup> Avenue, rez-de-chaussée • Téléphone : 418 625-4521, poste 2100

## Lac-Etchemin Bureau municipal

208, 2<sup>e</sup> Avenue (2<sup>e</sup> étage) Lac-Etchemin  
Tél. : 418 625-4521 Télécopieur : 418 625-3175  
Courriel : [reception@lac-etchemin.ca](mailto:reception@lac-etchemin.ca)  
Site internet : [www.lac-etchemin.ca](http://www.lac-etchemin.ca)

## Heures d'ouverture

Du lundi au vendredi  
de 8 h 30 à 12 h  
de 13 h à 16 h 30

### Politique concernant l'édition du bulletin municipal

La Municipalité de Lac-Etchemin offre l'opportunité aux organismes sportifs, socio-communautaires, culturels, touristiques et de plein air de la municipalité d'informer la collectivité lacetcheminoise concernant leurs activités, rencontres et réunions.

Pour être admissibles, les textes soumis doivent être courts, précis et d'intérêt public. Étant un service gratuit offert en complémentarité, certaines exigences sont nécessaires afin de nous assurer d'un contenu adéquat, rigoureux et respectueux de cet instrument d'information propre à la municipalité, d'où la présente politique à savoir :

1. La date limite de tombée pour remettre un article est indiquée sur la page couverture de chacune des éditions. Tous les articles reçus postérieurement à cette date seront refusés. Ainsi, il est de la responsabilité de chacun des organismes et/ou responsables d'événements ou d'activités de bien planifier et prévoir leur plan de communication et d'information.
2. Le bulletin municipal est publié à cinq (5) reprises. Des publications sont disponibles en février, avril, juin, octobre et décembre.
3. Aucune publicité de nature commerciale n'est acceptée jusqu'à avis contraire.
4. La municipalité se réserve le droit d'effectuer une révision linguistique ainsi que de supprimer, modifier ou ajuster tout article non conforme à la présente politique.
5. Tous les textes doivent être soumis soit:
  - Par courrier électronique à l'adresse suivante : [reception@lac-etchemin.ca](mailto:reception@lac-etchemin.ca)

L'équipe de la rédaction