

Festival de l'Erable

Claude Bernier: Roi de l'Erable 1984



Claude et Angèle Bernier de Victoriaville ont reçu le trophée du roi de l'Erable remis annuellement par les producteurs de sucre en reconnaissance de l'excellence des produits présentés. (Photo MS)

Plessisville (MS) — «La qualité des produits de l'érable présentée par les producteurs est le seul et unique élément qui permet depuis 26 ans

année, l'honneur est revenu à Angèle et Claude Bernier, de Victoriaville, qui dans l'ensemble ont présenté les meilleurs produits.

deuxième participation à l'exposition provinciale des produits de l'érable qui se tient dans le cadre du Festival de l'Erable. Ils sont propriétaires depuis trois ans seulement d'une érablière à Saint-Adrien-de-Ham.

Trente et un acériculteurs, cinq de moins que l'an dernier, ont participé à la 26e exposition du Festival. Comme c'est la coutume, un trophée a été remis au producteur du sirop qui a été jugé le plus beau par le jury et cette année les honneurs sont allés à M. Armand Fortier de Saint-

Pierre-Baptiste.

Salon des arts

Parallèlement à l'exposition des produits de l'érable, se tenait au même endroit, salle Saint-Louis à Plessisville, le Salon des arts. 26 artistes et artisans y ont participé en y exposant toute une gamme de produits tels peintures, sculptures, photographies, tricot et bien d'autres.

A la fin de la journée de dimanche, plusieurs centaines de personnes avaient défilé pour apprécier le travail des gens de la région. Les

responsables de ces deux activités étaient M. Michel H. Garneau, acériculteur, et M. Claude Bolduc responsable du Salon des arts.

L'équipe

Tous les membres de l'équipe: Conrad Isabelle président, Martin Laliberté vice-président et Michel Vallée, coordonnateur, Harry Pope, trésorier, Thérèse Beaudette, secrétaire, Danielle Doyon, assistante technique ainsi que Louise Bilodeau, Michel H. Garneau, Jocelyn Provencher et Marc A. Morin, directeurs, ont abattu de l'excellent boulot.

Les buts de régionalisation sont-ils vraiment atteints? A-t-on attiré une clientèle plus nombreuse que l'an dernier? Au moment de faire le bilan, le président pourra peut-être répondre à ces interrogations.



manon samson
correspondante pour
Plessisville et ses environs
1192 rue St. Calixte, Plessisville 362-3008

de déterminer qui sera le roi de l'Erable». Cette Angèle et Claude Bernier en étaient à leur

Commonwealth Plywood acquiert Weyerhaeuser

Princeville (MAB) — Le 9 avril dernier, la compagnie Commonwealth Plywood s'est portée acquéreur des installations de la compagnie Weyerhaeuser situées à Princeville

wood existe depuis 1940 et se spécialise dans le déroulage du contreplaqué et la fabrication de copeaux. Environ 1 000 employés travaillent dans 25 usines, moulins à scie, ou

transaction n'implique aucun changement.

L'usine de Princeville traite annuellement 4 millions de pieds carrés de bois pour le transformer en 90 millions de pieds carrés de feuilles de placage. Les bois traités sont le merisier, le bouleau et le chêne. Les billots après avoir été chauffés sont déroulés en un «vener» de 1/30 de pouce d'épaisseur. Après le déroulage, le bois est tranché et soumis au séchage. On l'assemble ensuite et on le classe selon la qualité du bois.

quatre. En plus de Princeville, on retrouve des usines de placage à Sainte-Thérèse, au Témiscamingue et à Saint-Léonard-d'Aston.

Pour le président, M. W. Caine, l'achat des actifs de Weyerhaeuser est la dernière étape pour intégrer en une seule opération les activités forestières de la compagnie. En plus de rationaliser les opérations, l'intégration permettra d'éviter les pertes et d'abaisser le coût de production. Le commerce extérieur englobe la moitié des ventes de la compagnie qui se chiffrent à 90 millions.

Commonwealth Plywood limitée porte donc le nombre de ses usines à

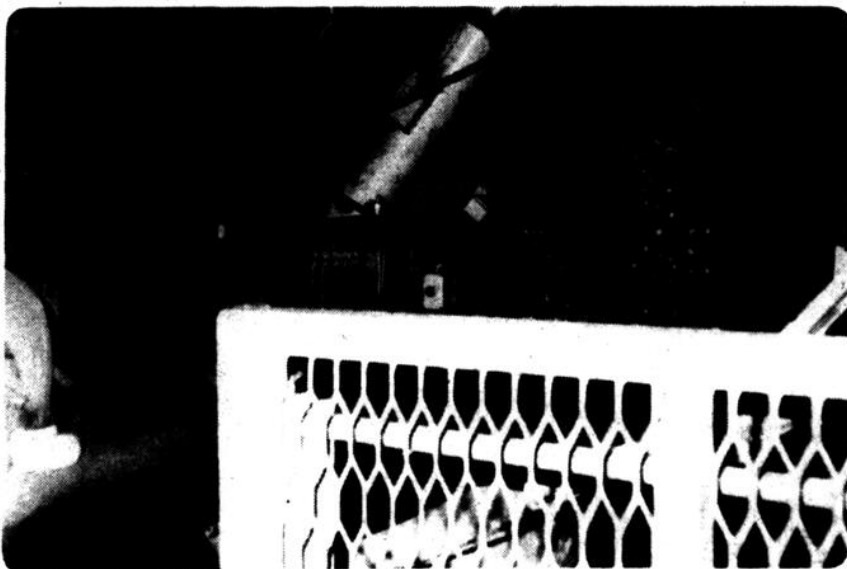


marie-andrée bérubé
correspondante pour
Princeville et ses environs
333 route 116 — 364-5526

ainsi que des concessions forestières de cette dernière, au Témiscamingue.

Dans la présente usine les opérations de placage de bois ont commencé en 1955 et c'est en 1960 que Weyerhaeuser Canada dont le siège social est situé à Kamloops en Colombie-Britannique a acheté les installations de Princeville. L'achat des actifs le 9 avril par Commonwealth Plywood en fait une entreprise entièrement québécoise dont le propriétaire est M. William Caine. M. Caine mentionnait que cette transaction assure le maintien et la rationalisation des activités de sa compagnie. Commonwealth Ply-

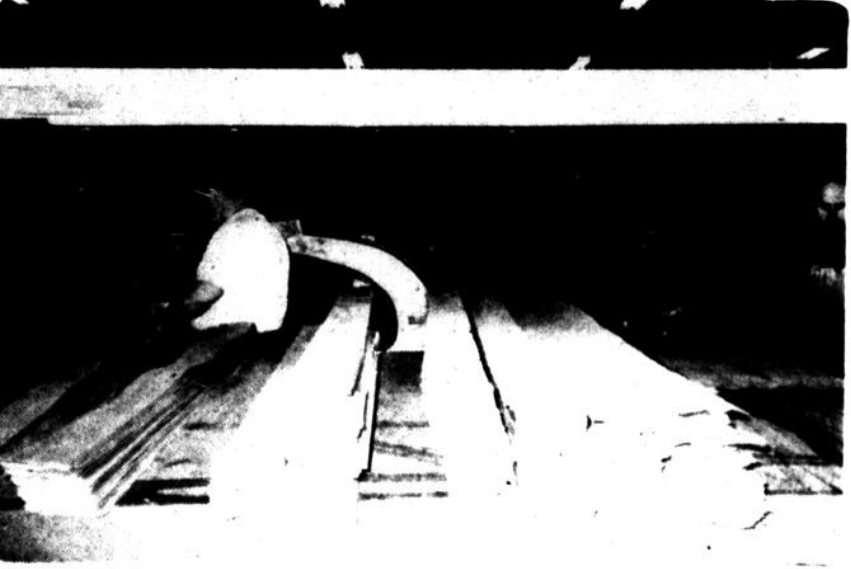
entrepôts de la compagnie. A Princeville, pour les 130 employés, la



Déroulage
Les billots sont d'abord chauffés et débarrassés de leur écorce avant d'être déroulés à 1/30 de pouce. (Photo MAB)



Séchage
Le bois est ensuite tranché et passé au séchoir. (Photo MAB)



Assemblage
Il faut avoir bon œil pour assembler les minces feuilles de bois qui serviront au placage dans plusieurs autres industries de meubles, panneaux. (Photo MAB)

Ville de Princeville

La MRC de l'Erable appuie le règlement d'annexion du parc industriel

Princeville (MAB) — Le 9 février, la ville de Princeville a demandé au Conseil de la M.R.C. de l'Erable son appui pour l'annexion d'une partie du territoire de la municipalité de la paroisse de Princeville pour se doter d'un parc industriel adjacent aux industries déjà existantes. Mercredi le 11 avril, le conseil de la M.R.C. de l'Erable a appuyé à l'unanimité le règlement d'annexion de la ville de Princeville et a donné son accord de principe pour que le territoire concerné soit exclu de la zone agricole.

Le territoire concerné se trouve aux limites de la ville où l'on retrouve déjà un site industriel. On se rappelle que l'administration précédente à la ville de Princeville avait opté pour l'implantation d'un parc industriel à l'entrée nord de la ville sur la rue

Saint-Jean-Baptiste. Ce fameux parc industriel avait fait l'objet de vives discussions avant les élections municipales de novembre dernier. Enfin l'équipe en place actuellement au conseil de ville, privilégie l'agrandissement du présent site industriel.

Mercredi dernier, M. J.-Maurice Talbot, maire de Princeville a donc défendu avec vigueur ce dossier auprès de la M.R.C. de l'Erable afin de recevoir l'appui de cette dernière. M. Talbot a démontré au Conseil que le coût des services d'aqueduc et d'égouts sera moins dispendieux si le parc est localisé dans le secteur des industries déjà existantes. Il a mentionné l'avantage pour les industries en place, du bouclage du présent service d'aqueduc, sur le boulevard Industriel. Il a aussi

fait valoir la facilité des échanges de services entre industries situées dans un même secteur.

Très heureux de cet appui de la part de la M.R.C. de l'Erable, M. Talbot entend maintenant mener à bien ce dossier auprès du ministre des Affaires municipales et de la commission du zonage agricole.

Entre Forano et ses 400 employés syndiqués

Le conflit prend fin

Plessisville (MS) — Le Conflit de travail entre la compagnie Forano de Plessisville et ses 400 employés syndiqués, qui paralysait les activités de l'usine depuis le 27 février, a pris fin mercredi dernier alors que les syndiqués réunis en assemblée générale ont accepté dans une proportion de 70% les offres patronales.

Les employés membres du syndicat national de la métallurgie de Plessisville, affiliés à la CSD, recevront rétroactivement au 1er janvier une augmentation de 5%, et le 1er janvier 1985 une augmentation également de 5%. De plus, la compagnie paiera 2,00 \$ par semaine à chacun des syndiqués pour l'assurance collective.

Dans le protocole d'entente pour le retour au travail, il est convenu que 85% des employés seront appelés au travail au cours de la première semaine. Les poursuites entamées contre le syndicat ont été arrêtées et l'injonction qui avait

été prolongée jusqu'au 25 mai a par le fait même été levée.

La survie

M. Renaud Poulin a expliqué que «même si les offres étaient encore loin des demandes syndicales (13.7%), les syndiqués avaient accepté la proposition compte tenu de la situation dans laquelle se trouve la compagnie.

Le syndicat tient encore «à la survie» de Forano, c'est-à-dire au redressement de la gestion et à des investissements pour assurer une continuité. A ce sujet, le syndicat avait rencontré le ministre de l'Industrie et du Commerce, M. Rodrigue Biron, qui doit, au cours des prochaines semaines, se prononcer à ce sujet.

223 membres ont donc voté pour le retour au travail et les offres de la compagnie contre 94. La convention collective de travail des 400 employés se terminera le 31 décembre 1985.



BEAUDOIN... DES CLIENTS SATISFAITS

Plymouth 1984

STOCK NO 84071

Moteur 1,6 litre, radio AM dégivreur de lunette arrière, servofrein, pneus radiaux ceinturés d'acier, suspension heavy duty et essuie-glace arrière.



VENEZ L'ESSAYER,
UN CHOIX VARIÉ
VOUS ATTEND!

PLAN DE PROTECTION EXCLUSIF A CHRYSLER 5/80

OFFRE SUPER SPÉCIALE

pour un temps limité

7 395,00\$

TRANSPORT ET PRÉPARATION INCLUS

LOCATION DE VÉHICULES A COURT ET LONG TERMES

Division du service et des pièces ouverte le soir du lundi au jeudi.



Raynald Roy
Gérant des ventes
389-5586



Yves Perron
Conseiller
362-3498

SPÉCIAL SUR PLYMOUTH RELIANT



Pierre Thériault
Conseiller
385-4354



Sylvain Raby
Conseiller
365-4700

Allez-y en confiance!
Allez-y en Chrysler!



Automobiles Guy Beaudoin
CHRYSLER • PLYMOUTH • CAMIONS DODGE

l'AutoBall

C'est la clé. Les meilleurs termes de location pour un véhicule vraiment à votre goût.



Lyster: 819-389-5721 Laurier-Station: 418-728-2863



Au souper de l'Afées

André Arthur, animateur du matin à la station radiophonique CJRP de Québec était le conférencier invité au souper de l'Afées qui se déroulait mercredi dernier au Manoir de Plessisville. Se faisant l'avocat du diable, André Arthur a joué le jeu d'ouvrir le débat et d'entretenir la flamme. Il a choqué les dames, cela pour leur plus grand plaisir.

(Photo MS)

Salon du printemps de Plessisville

Un nombre record d'exposants

Plessisville (MS) — Environ 70 exposants ont participé, en fin de semaine dernière, au Salon du printemps organisé annuellement à l'aréna municipale par l'Association de chasse et pêche de Plessisville.

«Un parc écologique dans ma ville, c'est quoi?» était à la fois le thème du Salon et le thème du kiosque de l'Association. En effet, depuis le 2 avril dernier, l'association chasse et pêche de Plessisville parraine un projet Canada au travail qui a

pour tâche de mettre sur pied un parc écologique sur le terrain de l'Association à Plessisville. Les membres du groupe dont Daniel Hanser, Line Champagne et Gilles Leblanc étaient présents au Salon pour répondre aux questions des gens, des visiteurs.

Le Parc écologique c'est «un ensemble d'aménagements qui permettra de satisfaire aux besoins de détente et de repos ou de se livrer à des activités, où l'on veillera attentivement à

la conservation et à la protection de la faune».

Au cours des prochaines semaines, les membres du groupe travailleront à tracer un sentier pédestre, planter une quarantaine d'espèces d'arbres, fabriquer autant de panneaux d'identification et organiser des aires de repos avec des tables à pique-nique, foyers et bancs. De plus, on projette de planter une haie de cèdres pour isoler les visiteurs de la circulation, rue Saint-Jean.

Finalement, on remettra aux visiteurs des brochures explicatives sur le parc écologique.

Le Salon était hôte en fin de semaine d'un nombre record d'exposants. La nouvelle disposition des kiosques, puisque la scène avait été démenagée, permettait d'accueillir un plus grand nombre de commerçants et de visiteurs.

L'organisation du 16e Salon était sous la responsabilité de M. Réjean Poirier, président, et de M. Gilles Pelletier, président de l'Association à Plessisville.

Jeudi au Colisée

Finale de la ligue Commerciale

Victoriaville (AB) — Le Maxime Pizza rencontrera en grande finale de la ligue Commerciale jeudi soir au Colisée des Bois-Francis à 21 heures le Restaurant Victoria-Bar Salon Christophe.

Le Maxime Pizza, malgré une défaite de 6-5 aux mains du Bar Grand-Union, s'est mérité le droit d'aller en grande finale.

Le total des points des

deux parties déterminait le gagnant de la série. Le Maxime Pizza a gagné par la marge d'un but.

Lors de cette dernière partie, François Boissonneault et Daniel Larivière ont mené l'attaque du Grand-Union avec une paire de buts. Gerald Simoneau et Roland Bèland complétaient le pointage. Pour le Maxime Pizza, Sylvain Alain et Daniel

Desharnais avec 2 buts chacun et Roger Baril se signalaient dans cette rencontre.

Dans l'autre série, le Restaurant Victoria-Bar-Salon Christophe l'a difficilement emporté 1-0 contre le J.C. Sports Petit Baril. Dans la première partie entre ces deux clubs, les gagnants avaient gagné 13-3.



M. Réjean Poirier président de l'organisation du Salon du printemps et M. Gilles Pelletier, président de l'Association chasse et pêche de Plessisville.

(Photo MS)



Un très grand nombre de personnes ont visité les 70 exposants du Salon du printemps, édition 1984.

(Photo MS)

'SUPER ÉCONOMIES' d'International

Première Qualité
Interlux Suprême

Comparez la qualité!

- Une couche
- Résiste aux taches
- Durabilité de 10 ans
- Couleur inaltérable
- Détachage facile
- N'éclabousse pas
- Lavable
- Application facile et feuille lisse

Comparez le prix!

\$15.95*
4L LATEX SATINÉ

International...
La meilleure valeur...c'est garanti!

AUSSI DISPONIBLES POUR UN TEMPS LIMITE

LATEX SEMI-BRILLANT
LATEX VELOUTE
ALKYDE SEMI-BRILLANT **\$18.95/4L***

Offre Spéciale
'Le Choix des Décorateurs'

Un produit de qualité suprême spécialement conçu pour coordonner avec les papiers-peints et tissus d'aujourd'hui

DEUX FINIS DE QUALITÉ:
Perle Satiné au Latex et Latex Semi-Brillant

Maintenant offerts à un prix d'introduction spécial de

\$18.95* /4L

Choix parmi six couleurs pastel... Blanc des décorateurs, bleu, rose, vert, beige blanc cassé.

Nouveau
Perfecto Couleurs
Plastiques POLYURÉTHANE

■ Formule unique qui offre dans un même produit une protection anti-corrosive et une finition glacée

■ Pour les surfaces intérieures et extérieures de bois ou de métal

■ Protège le métal contre la rouille

■ Restaure et embellit le bois

■ Non-toxique Ne contient pas de plomb

■ 10 couleurs plastiques populaires et un liquide plastique transparent pour le bois

Aussi disponible en aerosol facile à utiliser

FINI LA ROUILLE!

NOUVEAU
Interlux Suprême
Émail Acrylique
À base d'eau
en aérosol

UNE DÉCOUVERTE TECHNOLOGIQUE!

Pour usage à l'intérieur et à l'extérieur

- MÉTAL • CÉRAMIQUE • VINYLE • BOIS
- VERRRE • CUIR • OSIER • LA PLUPART DES PLASTIQUES

Caractéristiques

- S'applique sur de grandes surfaces
- Résiste au collage
- Fini brillant
- Résiste à la décoloration
- Durable
- Faible odeur
- Perte de peinture par vaporisation minimale
- Nettoyage à l'eau
- Praticement non toxique
- Inflammable
- Fini professionnel

* OU MOINS CHEZ LES DÉTAILLANTS PARTICIPANTS. CETTE OFFRE EXPIRE LE 28 avril 1984

International
Peinture Internationale (Canada) Limitée

Disponibles chez:

Guy Patry Enr.

257-A, Notre-Dame est
Victoriaville.
tél.: 758-7868

Belle participation au gala Novice

Princeville (MAB) — La saison du hockey mineur de Princeville s'est terminée samedi avec un gala novice, à l'aréna de Princeville. Il fallait voir l'enthousiasme des jeunes joueurs de 5-6-7-8 ans qui nous lançaient «On a été bons hein!». Un beau

gala où la participation était plus importante que la compétition.

Dix équipes ont participé au gala et étaient assurées de jouer deux fois dans la journée. Cinq équipes de Plessisville, deux de Rock-Forest, une de Sherbrooke et deux de

Princeville ont joué de 9:00 à 18:00. Tous les joueurs ont reçu un fanion de participation, au terme de la journée.

Les parents des joueurs étaient présents pour encourager leur rejeton mais aussi pour les aider à s'habiller. A

cinq ans, ce n'est pas facile de venir à bout de tout l'équipement d'un joueur de hockey.

Le gala novice, organisé par le Frère Paul de la Sablonnière a été la dernière activité de la saison sur la glace de l'aréna de Princeville.



L'équipe novice 5-6 ans de Princeville a joué samedi midi contre l'équipe de Rock-Forest, et a remporté la victoire 6-3. Les petits joueurs de Princeville manifestent ici leur joie autant pour leur participation que pour leur victoire. Belle insouciance de l'enfance.

(Photo MAB)

Le Salon de l'habitation remporte un véritable succès

Plessisville (MS) — Après quatre journées d'activités, le premier Salon de l'habitation a se dérouler à Plessisville a remporté aux yeux de tous un véritable succès.

27 exposants, occupant 35 kiosques, étaient regroupés à l'intérieur des Galeries de l'Érable et ont sans aucun doute atteint leur objectif d'apporter aux consommateurs toutes les réponses aux questions traitant de construction, rénovation et décoration.

M. Réal Pellerin, directeur général régional de l'Association provinciale des constructeurs d'habitation du Québec, région des Bois-Francs et du Centre du Québec, s'est dit très satisfait du déroulement de cette activité qui avait été organisée dans le

cadre du Festival de l'Érable.

«Le Festival de l'Érable, n'aurait certes pas été complet sans la

présence de l'industrie de la construction», a-t-il mentionné.

Le premier Salon de l'habitation à Plessis-

ville, «Habitat 84», était sous la responsabilité de M. Ronald Dion, copropriétaire de Matériau Plessis à Plessisville.



Deux responsables du succès du Salon Habitat 84 qui s'est déroulé à Plessisville au cours de la dernière fin de semaine: M. Ronald Dion, président du Salon, et M. Réal Pellerin directeur général régional de l'APCHQ, région des Bois-Francs et du Centre du Québec.

(Photo MS)



Deux responsables du succès du Salon Habitat 84 qui s'est déroulé à Plessisville au cours de la dernière fin de semaine: M. Ronald Dion, président du Salon, et M. Réal Pellerin directeur général régional de l'APCHQ, région des Bois-Francs et du Centre du Québec.

(Photo MS)

Saviez-vous que...

Le programme d'éducation de la Société canadienne du cancer se fait à l'aide de dépliants, de films et d'affiches illustrées. Ce matériel est disponible à la Société, sauf les films qui peuvent être obtenus par n'importe quel groupement en s'adressant à l'Office du Film du Québec.

Rejoignez-vous à moi et donnez du fond du cœur à la Fondation.

SERGE ARSENAULT
Président-directeur général
Le Marathon international
de Montréal

Aujourd'hui, nous avons besoin de vous, et si un jour c'était vous... Envoyez vos dons à l'adresse suivante:

Fondation du Québec des maladies du cœur
440, Dorchester ouest
Bureau 1401, Montréal H2Z 1V7

Les Entreprises Brunelle & Roy Inc.

35 boul. Carignan, Princeville
364-5077 ou 364-2247

Effectue la réparation et installation d'alternateurs et démarreurs de toute sorte pour:

- automobiles américaines et importées,
- camions et machinerie lourde,
- ainsi que tracteurs de ferme.

Ligne complète de batteries pour tout genre de véhicule.

17-4-84

LA NOUVELLE GÉNÉRATION



SPECIAL

028W **369.95**

REG 434.95

- Technique d'avant-garde pour un travail plus facile.
- Plus de puissance, moins de poids.
- Plus de maniabilité.
- Dispositif complet de sécurité.

Modèles de scie de la nouvelle génération:

024 AVEQ 42 CC
028 WBEQ 47 CC
028 AVEQS 52 CC
038 AVEQS 67 CC
048 AVEQS 76 CC

STIHL
LA PLUS VENDUE AU MONDE

Lévis Gagné Inc.

389 boul. Bois-Francs nord,

Victoriaville

Tél.: 758-1112

N.B. Démonstration gratuite sans aucune obligation de votre part.

24/04/84

Baptistois, Baptistoise: un nom officiel

Saint-Pierre-Baptiste — Les gens de Saint-Pierre-Baptiste ont choisi un nom: Baptistois, Baptistoise.

habitants) avaient été formulées. C'est le gentilé Baptistois-oise qui a cependant retenu la faveur populaire.

geste témoigne de l'intérêt et de l'importance que la municipalité accorde au nom qui désigne ses citoyens.

L'équipe du projet «Saint-Pierre-Baptiste bientôt centenaire»

terminera sous peu les dépliant historiques et

patrimoniaux de Saint-Pierre-Baptiste qui seront disponibles en mai prochain. Ces réalisations sont effectuées dans le but d'amorcer la

commémoration du double centenaire (paroisse et municipalité) de Saint-Pierre-Baptiste qui sera célébré en 1986 et en 1987.

En effet, suite à un sondage d'opinion effectué en novembre dernier auprès des résidents de la localité, plusieurs suggestions de gentils (nom des

Ce gentilé a été accepté par la Commission de toponymie du Québec et une résolution l'officialisant a été adoptée par le conseil municipal de Saint-Pierre-Baptiste. Ce

Soulignons que sur les 500 municipalités du Québec dont les habitants ont un nom, seulement un faible pourcentage a officialisé son gentilé.



Don au club de l'Age d'Or

Le maire de Princeville, M. J.-Maurice Talbot a remis avec plaisir la première tranche d'un don de 2 000 \$ accordé au club de l'Age d'Or de Princeville par le comité intermunicipal des loisirs. On aperçoit ici M. Arthur Bernier, président réélu du club de l'Age d'Or qui reçoit le chèque des mains du maire de Princeville.

(Photo MAB)



Hôtesse du service d'accueil Bienvenue Chez Nous, a visité les familles suivantes:

- DE QUÉBEC: M. Mme F. Thibeau
- DE ST-ROSAIRE: Mme P. Gaudet
- DE GRANBY: Mlle S. Turcotte
- DE TROIS-RIVIERES: M. Mme M. Goulet
- DE ROCK-FORÉST: M. Mme R. Ouellet
- DE PRINCEVILLE: M. A. Turgeon
- DE LAPLAINE (MTL): M. Mme M. Lavieau
- DE HAM-NORD: M. Mme L. Lefouillier

Si vous avez un parent ou un ami qui est nouveau résident à Victoriaville ou à Arthabaska, communiquez donc son nom et adresse à l'hôtesse de Bienvenue Chez Nous qui se fera un plaisir de lui apporter les cadeaux et les vœux des commanditaires de ces visites.

Votre Hôtesse
Mme GEORGETTE PATRY
30 rue Paré
Victoriaville
752-6123

Salle au Fer à Cheval

Spécial Pâques

Nous vous invitons cordialement à venir déguster un bon repas de cabane le jour de Pâques, avec musique continue de 11 h à 20 h.

L'organiste Roger St-Amant fera les frais de la musique toute la journée.

Vous ne savez pas où aller à Pâques? c'est la place idéale en pleine nature.

Pour réservations:

Rés.: 758-3405
Salle: 357-2600

Bienvenue à tous et Joyeuses Pâques

la nouvelle loterie instantanée de loto-québec!

deux jeux dans un!

jusqu'à

38 GROS LOTS DE 100 000 \$ INSTANTANÉS.

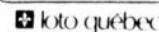
LA "100 000 \$ INSTANTANÉE"

2\$



Gratter les six cases du jeu. Si vous découvrez 3 symboles identiques, vous gagnez le lot inscrit dans la case Loto Sports.

Jusqu'à 38 gros lots de 100 000 \$



Gratter les cases du jeu. Additionnez les points des 3 périodes. Si vous battez la Marque à Battre, vous gagnez le lot inscrit dans la case Loto Hockey.

Rub the boxes of the game. Add up the points for the 3 periods. If you beat the "Marque à Battre" you win the prize shown in the box Loto Hockey.

LE JEU...

LOTO SPORTS*/LOTO HOCKEY* la plus riche loterie instantanée jamais proposée par Loto-Québec!

L'ENJEU...

jusqu'à 38 gros lots instantanés de 100 000 \$ et une foule d'autres lots de 5 à 10 000 \$!

L'ACTION...

Deux jeux dans un! Loto Sports... 3 symboles identiques à découvrir Loto Hockey... une marque à battre.

Billet gratuit? On recommence la partie!

ALLEZ-Y!

Pour 2\$ vous pouvez gagner gros.



loto-québec

A la paroisse de Princeville

Un nouveau conseiller

Princeville (MAB) — M. Fernand Ruel a été le seul candidat à se présenter lors de la mise en nomination au poste de conseiller, dimanche le 15 avril. Le siège no 3 a été abandonné par M. Jean-Marie Girouard. Il n'y aura pas d'élection et M. Ruel occupera le siège no 3.

La séance du conseil, le 9 avril s'est déroulée sans heurts. Un arpenteur-géomètre de la firme Sogestec a fourni aux conseillers des explications sur l'étude demandée par la paroisse sur les niveaux d'eau de la rivière Bulstrode près du barrage Girouard.

L'étude porte plus particulièrement sur la hauteur du barrage et sur la profondeur de l'eau à différents endroits près du barrage. Quelques interrogations ont été posées à propos du drain le plus profond de M. Léo-Paul Lecomte, lequel drain doit déterminer le niveau d'eau dans la rivière. Un conseiller demandait si le drain aurait pu être posé plus haut. M. Labbé, arpenteur-géomètre a mentionné qu'il faudrait l'expertise d'un spécialiste des

drains agricoles. D'autre part, les prix des permis de construction varient entre 10 \$ et 25 \$. La cueillette des vidanges s'effectuera comme à l'accoutumée, le lundi de Pâques, le jour de la Fête du travail et le jour de l'Action de grâces.

On a donné des permis de démolition pour des granges établies qui se sont affaissées durant l'hiver. On a aussi accordé un montant de 200 \$ pour la croix de chemin que les Chevaliers de Colomb érigent présentement à l'entrée nord de la ville.

Encan de printemps

Inverness (MD) — Le populaire Encan de printemps annuel de l'Association des éleveurs de bovins de boucherie du Canton d'Inverness se déroulera le 10 mai prochain, à Inverness.

Tous les types de bovins de boucherie sont acceptés, à la condition qu'ils pèsent plus de 350 livres. Précisons également que cet encan s'adresse autant aux membres de l'association qu'aux non-membres.

L'inscription des bovins doit être accompagnée d'un certificat de santé certifié exempt de brucellose pour les animaux de 6 mois et plus (à l'exception des bouvillons castrés). L'inscription doit être faite le plus tôt possible auprès de M. Rosaire Labbé (418-453-2370 ou 418-453-2343) ou Irénée Pomerleau (418-453-2278), 1320 rue Dublin, Inverness, Québec, G0S 1K0.

On prendra note que pour répondre à la politique gouvernementale d'amélioration de la génétique des troupeaux, l'Association présentera une soixantaine de génisses venant de l'Ouest canadien, de races Charolais et Simmentale.

Fer Ornemental C.R. POULIOT ENR. 432 Cartier — Victoriaville

*Rampes *Balcons *Escaliers *Auvents *Soudure sur place
* Aussi disponibles rampes en aluminium



Voici une de nos spécialités:

● Patio tel qu'illustré ● Avec ou sans bois
Patio démonstrateur au no 138 Blier Victoriaville



ESTIMATION GRATUITE

Atelier: 758-3564 — Rés.: 758-8020

24/4/84



MONT STE-ANNE
Chalet 24, rue du Plateau
Beaupré, Qué. G0A 1E0
Tél. (418) 827-5201

Certificat de vacances
gratuit (3 jours/2 nuits)
pour 2 personnes

Oui Non

- 1) Prenez-vous des vacances annuellement hors du Canada? _____
- 2) Êtes-vous amateur de ski ou de golf? _____
- 3) Est-ce que le coût de vos vacances est supérieur à 1 000 \$ par année _____
- 4) Aimeriez-vous économiser un minimum de 50% sur le coût de vos vacances? _____

Pour participer, retournez-nous ce certificat dûment complété dans les trois (3) jours de sa réception. Nous nous ferons un plaisir de choisir avec vous la période qui vous convient et de vous donner nos conditions faciles d'admissibilité.

NOM: _____ A Inverness SION: _____
ADRESSE: _____ VILLE: _____
CODE POSTAL: _____ TÉL.: (rés.) _____ (bur.) _____
NOMBRE D'ENFANTS: _____
DATES DISPONIBLES: 1) _____ 2) _____ 3) _____

N.B.: Les enfants sont admis et les repas ne sont pas compris dans cette offre. Pour assurer votre participation, retournez ce certificat à l'attention de Guy Turgeon, président, à l'adresse inscrite dans le haut de cette annonce.

SPÉCIAL STUDIO SICO

Peinture mate-satinée d'intérieur au latex (169-110) blanc

Émail semi-lustré d'intérieur au latex (179-110) blanc

Émail brillant à l'alkyde pour planchers intérieur et extérieur (259-655) gris moyen



Sous-couche pour émail d'intérieur au latex (189-112) blanc



12,99\$*
ou moins les 4 litres

15,99\$*
ou moins les 4 litres

*TEINTAGE GRATUIT DANS LES 250 TONS PASTEL DU SÉLECTEUR DECORAMA

EN VENTE MAINTENANT CHEZ VOTRE DÉTAILLANT SICO

Pamphile Avoine
Quincaillerie
1 rue Gingras
Warwick, tél.: 358-2433

Quincaillerie
Raymond St-Pierre
263 St-Jean-Bte sud
Priceville, tél.: 364-5180

J.E.C. Giroux
Centre B.M.R.
Mat. const.
9 Giroux, Victoriaville
Tél.: 758-1555

Roger Grenier Inc.
Matériaux const.
372 ave Pie X,
Victoriaville
Tél.: 357-8282

Les spécialités
Daveluyville
Plomberie Inc.
146 Principale
Daveluyville, tél.: 367-2828

Quin. St-Louis Inc.
32 route 263,
Norbertville
Tél.: 369-9256

Spécialités
Kingsey-falls Inc.
21 rue Tardif,
Kingsey-Falls
Tél.: 363-2271

Ducharme R. et G.
Mat. construction
1276 rue Principale,
St-Albert
Tél.: 353-2301

Quincaillerie
St-Ferdinand
476 Principale,
St-Ferdinand
Tél.: (418) 428-9830

SICO

Robert Baril Enr.
82 St-Jean-Baptiste
(Stationnement Demers)
Victoriaville
Tél.: 752-2874

SICO

17-4-84

Princeville express

Exposition commerciale et industrielle

Une soixantaine d'exposants participeront cette année à l'exposition commerciale et industrielle de Princeville, les 27, 28, 29 avril. L'après-midi les petits retrouveront les marionnettes de Florence et ses amis. Le vendredi soir, ce sera le spectacle de Jérôme Lemay et le samedi, celui de Charlotte et Hervé. Une innovation le samedi: la soirée du rire avec un concours de conteurs d'histoires qui s'organise présentement. Quelques surprises et une participation du public avec l'animateur Hervé. Dimanche, il y aura la traditionnelle parade de modes et au bar O'Keefe, le sympathique Ti-Gars Plante vous divertira à l'orgue.

Assemblée annuelle Les Chrysalides

Le club de patinage artistique Les Chrysalides invite tous les parents des anciens et nouveaux membres à l'assemblée générale annuelle, mardi le 24 avril à 19:30 au sous-sol de l'église, salle Auger.

Assemblée annuelle hockey mineur

Pour le hockey mineur de Princeville l'assemblée générale annuelle où les directeurs seront élus se tiendra mercredi le 18 avril au sous-sol de l'église, salle Lefebvre, à 19:30. Tous les parents intéressés au hockey mineur sont cordialement invités.

Balle-molle féminine

Pour jouer à la balle-molle dès que le temps le permettra, il faut s'inscrire dès cette semaine auprès d'Estelle Légaré à 364-5537 ou encore au Service des loisirs à 364-2920. Mercredi le 18 avril, on prendra les inscriptions à l'hôtel de ville entre 19:00 et 21:00.

Bravo Serge

Serge Fréchette a participé avec beaucoup de succès au camp d'entraînement pour athlètes handicapés, en mars à Toronto. Il est très probable qu'il participe aux Olympiades pour handicapés en juillet prochain. Les confirmations devraient arriver bientôt. Il continue de se distinguer dans la discipline qu'il pratique, la course en fauteuil roulant.

La Cie de Danse Jo Lechay

Pour public averti...

Victoriaville (AB) — «La danse, c'est l'expression d'un art viscéral impliquant le corps dans une fuite énergétique».

Jo Lechay

Environ 60 personnes ont assisté à ce laboratoire d'émotion qui mettait en vedette Jo Lechay et sa troupe de danseurs-euses.

Il faut avoir lu «L'art viscéral de Jo Lechay» dans la section culturelle de notre dernière édition pour vraiment comprendre ce spectacle qui se déroule sous nos yeux.

«Bouger dans une excitation proche de la transe qui fit jaillir la force irradiante du danseur». Cette définition de l'essence de la danse nous fournit l'explication de ce qui se passe sur scène. On semble laisser beaucoup de places à l'improvisation.

Comme le musicien se

laisse aller sur son instrument, les danseurs-euses de la troupe Jo Lechay manient leur corps de la même façon, accomplissant chacun leur solo, tout en demeurant une unité dans cet ensemble.

Le public, composé en grosse majorité de femmes (j'ai pu reconnaître des membres des Ballets d'Ici) communiait en silence avec la troupe. On sentait l'intensité sur scène qui se répandait dans la salle.

Plateforme Inc. présentait pour la deuxième année la Compagnie de danse Jo Lechay. Original et dynamique? Certainement. Pour un public averti. Cette démonstration se veut avant-gardiste de ce qui peut se faire actuellement au niveau nord-américain.

Déjà plus d'un million de gens ont acheté une voiture K.† (Désolé, J.R.)

LES VOITURES K: LES COMPACTES LES PLUS VENDUES AU CANADA.

Oui, les plus vendues au Canada et pour la deuxième année consécutive. À elles seules, la Dodge Aries K et la Plymouth Reliant K, totalisent presque 40% des compactes vendues au Canada. Aries et Reliant: l'imbattable duo à traction avant.

Pour l'économie d'essence

Si les stations d'essence vous font peur, allez-y en Aries ou en Reliant. L'essence ordinaire la moins chère leur convient parfaitement.

Pour la valeur de revente

Les voitures K doivent une partie de leur popularité à leur excellente valeur de revente. Il suffit de penser qu'une Dodge Aries 81 est évaluée, actuellement, à 77% de son prix initial.

Comparez ARIES/RELIANT 1981 à la Citation de GM	Valeur actuelle comparée à la valeur initiale*
Aries, 2 portes, coupe	76,9%
Reliant, 2 portes, coupe	76,9%
Citation, 2 portes, hatchback	62,4%

Pourcentage du prix de gros de la voiture d'occasion comparé au prix de gros initial de la voiture neuve. Selon l'évaluation des voitures d'occasion par le Canadian Black Book (édition Ontario) 1^{er} janvier 1984.

Pour le prix:

7727\$**

Presque 200 \$ moins cher que la Topaz.

Pour le meilleur produit. Pour la meilleure garantie!

Ce qui fait la grande différence entre Chrysler et les autres, ce sont les critères de qualité. Pensez-y un instant: la Tempo prétend parler de qualité tout simplement en s'appuyant sur un relevé aux U.S.A. des problèmes vécus par les nouveaux propriétaires de voitures au cours des trois premiers mois d'utilisation. Trois mois? C'est ça un critère de fiabilité?

Chrysler c'est tout autre chose! Pour juger de la valeur d'une voiture, il n'y a rien de mieux que de regarder la garantie dont elle jouit. 5 ans ou 80 000 km. Ça, c'est du Chrysler! Ça, c'est une garantie! Moteur, rouage d'entraînement et corrosion de la carrosserie extérieure. La Tempo et la Topaz n'en reviennent pas! Ni la Citation!

Certains modèles sont disponibles avec un équipement supplémentaire. **Le concessionnaire peut vendre la voiture à un statut plus élevé. Informations supplémentaires disponibles sur les publicités.



LE MEILLEUR PRODUIT LA MEILLEURE GARANTIE!

ARIES/RELIANT

GARANTIE 5 ANS MOTEUR, ROUAGE D'ENTRAÎNEMENT ET CONTRE LA CORROSION DE LA CARROSSERIE EXTÉRIÈRE

Détails chez le concessionnaire

TEMPO/TOPAZ

GARANTIE 2 ANS MOTEUR, ROUAGE D'ENTRAÎNEMENT

CITATION

GARANTIE 2 ANS MOTEUR, ROUAGE D'ENTRAÎNEMENT

VOTRE CEINTURE VS VOTRE SÉCURITÉ



DODGE ARIES K 84 PLYMOUTH RELIANT K 84

en résumé...



Gagnante du Lions-voyage

C'est Mlle Lisanne Houle qui est l'heureuse gagnante du Lions-voyage du mois de mars du Club Lions de Kingsey-Falls. Lisanne qui convolera bientôt en juste noces se mérite un voyage à Paris. Quel beau voyage de noces! Nous la remercions ici en compagnie du Lion Jacques Aubert et de son père Philippe Houle.

Les heures d'affaires d'ici Pâques

D'ici Pâques, aucun changement ne sera apporté aux heures ou les marchands visés par la Loi sur les heures d'affaires peuvent admettre des clients dans leurs établissements. Compte tenu des nombreux appels téléphoniques qu'il reçoit, le ministère de l'Industrie, du Commerce et du Tourisme rappelle que le projet de loi 59 déposé en décembre, prévoyant l'ouverture des magasins tous les soirs de la semaine avant Pâques, n'a pas encore été sanctionné. En conséquence, les commerçants visés par la Loi sur les heures d'affaires peuvent admettre des clients jusqu'à 18:00, les lundi, mardi et mercredi; 21:00, les jeudi et vendredi; 17:00, le samedi. Par contre, ils devront fermer leurs établissements les dimanche et lundi de Pâques.



Chevaliers du 1254 à l'honneur

Lors de leur assemblée de mars, les Chevaliers de Colomb du Conseil 1254 ont honoré deux des leurs, soit MM. Pierre Garceau et Jacques Hamel, pour le magnifique travail qu'ils ont accompli lors de la récente initiation au 2e degré. Sur la photo, nous reconnaissons l'aumônier du 1254, Pierre Garceau, recevant un certificat d'honneur des mains du Grand-Chevalier du Conseil Victoria, Michel Larochelle.

Regroupement des sans emploi

Victoriaville — Le Regroupement des sans emploi de Victoriaville tiendra son assemblée générale annuelle mercredi le 25 avril prochain, à 19:30, à son local situé au 11 rue Olivier. Tous les membres et ceux intéressés à le devenir sont cordialement invités à cette importante assemblée au cours de laquelle on établira les objectifs que veut se donner le Regroupement des sans emploi pour la prochaine année.

La Source

Victoriaville

L'Association des familles monoparentales La Source Inc. présente le 24 avril, à 14 heures, un diaporama sur «la planification». La première partie du diaporama porte sur l'anatomie de la femme et le cycle menstruel; la deuxième partie sur les moyens contraceptifs, leurs effets secondaires, etc... Ce diaporama sera présenté au 55 rue Monfette, local 250, Victoriaville. Une animatrice de la Maison des femmes animera ce café-rencontre. De plus, on prendra note qu'une garderie sera aménagée sur place afin de faciliter la participation du plus grand nombre possible de femmes. Bienvenue à toutes!

Dépistage du glaucome

Warwick — Le Club Lions de Warwick, en collaboration avec le club de l'Age d'Or de l'endroit, organise une clinique de dépistage du glaucome jeudi le 19 avril prochain, de 15 à 17 heures et de 19 à 21 heures, à la Salle de l'Age d'Or de Warwick. Tous sont les bienvenus! Précisons que le glaucome est une maladie de l'oeil qui peut entraîner la cécité. Cette maladie représente d'ailleurs une des principales causes de cécité à travers le monde. Il est toutefois possible de prévenir la perte de la vue que peut entraîner le glaucome à condition de dépister la maladie de façon précoce. Malheureusement, trop de gens ignorent l'importance de savoir à temps si ils sont atteints de glaucome.

Fête du Canada

C'est M. Arthur Healey, membre du conseil municipal de Sainte-Malachie, qui a été nommé responsable de l'organisation de la Fête du Canada dans les comtés de Lotbinière, Beauce, Lévis, Frontenac et Bellechasse. On peut rejoindre monsieur Healey au numéro de téléphone suivant: (418) 642-5647. La tâche principale de monsieur Healey est d'apporter un support aux groupes qui désirent organiser une activité dans le cadre de la Fête du Canada.



Personnel féminin à la BNE

Depuis une dizaine de jours, la succursale de la Banque de Nouvelle-Ecosse de Victoriaville (Carrefour des Bois-Francs) compte sur un personnel entièrement féminin. La venue de Mme Danielle Bélair au poste de directeur fait de cette succursale de la BNE la seule au Québec à posséder une équipe composée de femmes seulement. Selon nos informations, très peu d'institutions bancaires peuvent se vanter de jouir d'un tel atout... Nous avons jugé qu'un «exploit» du genre méritait une photo de famille. Entourant Mme Bélair (assise), on reconnaîtra Jacqueline Nolin, Camille Croteau, Véronique Daigle, Céline Desjardins, Louise Blackburn et Johanne Paris. En passant, le nouveau directeur de la BNE qui nous arrive de la succursale du 2020 Université, à Montréal, s'est donné comme objectif de développer le crédit commercial et celui des particuliers. (Photo GB)

Fermières de Victoriaville

Victoriaville — Lors de la dernière assemblée mensuelle du cercle des Fermières de Victoriaville, les premiers prix à l'artisanat ont été remportés par Mmes Mariette Nolin (une poupée), Monique Houle (une courtepointe), Bernadette Garneau (des bas), Cécile Camiré (des lavettes), Jacqueline Patry (recouvrement de ceintres), Noëlla Tourigny (gâteau reine Elisabeth) et Emma Desrochers pour la récupération, tandis que Lucie Joyal se méritait le prix pour l'anniversaire du mois. Par ailleurs, une invitation est lancée à toutes celles qui aimeraient rejoindre les rangs du cercle des Fermières. Elles sont bienvenues au local du cercle, situé au sous-sol de la Caisse populaire de Victoriaville. Il y a presque toujours des membres de présents le jeudi après-midi.

Fête de la lumière

Victoriaville — «Vie plus», organisme à but non lucratif qui promeut l'écoute et les conférences Philosophie de la vie, organise une fête de la lumière à Victoriaville, plus précisément au Collège Clarétain, samedi le 21 avril, à 20:00, pour les anciens étudiants de Julien Giguère et Madeleine Dubois. M. Giguère donnera une conférence et développera le thème: «Vous êtes la lumière du monde». Une jeune chanteuse québécoise, Michèle Saint-Louis, agrémentera la soirée et offrira un spectacle de qualité. Les dirigeants de «Vie plus» profiteront de l'occasion pour présenter les prochaines activités de l'organisme. La soirée se terminera par un goûter fraternel. Chacun apporte son lunch: vin, fromage, pain, fruits, etc... C'est un rendez-vous à ne pas manquer et tous y sont les bienvenus!

Hommage à Denis Saint-Pierre

Victoriaville — Des étudiants de la «Maîtrise en gestion des P.M.E.» tiennent à remercier le maire de la ville de Victoriaville, M. Denis Saint-Pierre, pour sa disponibilité qu'il a offerte lors d'une rencontre de plus de deux heures tenue le vendredi 6 avril dernier, à l'Université du Québec à Trois-Rivières. Monsieur Saint-Pierre a traité de l'évaluation (à ne pas confondre avec un rôle d'évaluation municipale) tant du secteur public que privé. Tous les étudiants ont vivement apprécié la pertinence ainsi que l'aspect pratique de ses interventions.

Décès de Mme Christiane Picard

Saint-Adrien (MAG) — Un bel et dernier hommage a été rendu le 2 avril dernier à la mémoire de Mme Roger Picard, née Christiane Picard, décédée le 30 mars au Foyer des Saints-Anges de Ham-Nord, à l'âge de 57 ans.

Elle laisse dans le deuil, outre son époux, ses enfants: M. Mme Bernard Beaudet (Camille) de Princeville, M. Mme Jacques Grenier (Joëlle) de Wotton, M. Mme Visnoveck Dusam (Jeannine) de Toronto,

M. Mme Gérard Picard de Victoriaville, M. Adrien Picard de Sorel, M. Georges Picard de Montréal, M. Maurice Picard également de Montréal; ses frères et soeurs: M. Mme Gérard Bélair d'Arthabaska, M. Mme Jean-Marie Bélair de Coaticook, M. Mme Valère Picard (Germaine) d'Asbestos, M. Mme Marcel Picard (Jacqueline) de Saint-Adrien, M. Mme André Hardy (Hermance) de Saint-Adrien, M. Mme Ubald Larrivée de Vic-

torioville et M. Mme Lucien Simard de Magog.

La défunte laisse aussi sa belle-mère, Mme veuve Hector Picard de Ham-Nord et ses beaux-frères et belles-soeurs: M. Mme Lucien Marcotte d'Asbestos, M. Mme Gustave Beurivage de Saint-Adrien, M. Mme Viateur Leroux de Saint-Adrien, M. Mme Bruno Carrier de Ham-Nord, M.

Mme Julien Leclerc de Victoriaville, M. Mme Normand Picard de Saint-Adrien, M. Mme Bruno Picard de Wotton et M. Mme Yvon Picard d'Asbestos.

Mme Picard comptait 7 enfants, 8 petits-enfants ainsi qu'une foule nombreuse d'autres parents et amis. A toutes les familles éprouvées, nous offrons nos plus vives condoléances.



Vandalisme

Quatre propriétés appartenant à M. A. Roux de Princeville ont été marquées à la peinture rouge dans la soirée du 12 avril. Heureusement les dégâts ont été rapidement effacés. L'auteur du méfait a, semble-t-il, été rapidement identifié et serait sous verrou à Arthabaska.

(Photo MAB)

Club de natation Espadon

10 ans déjà!

Princeville (MAB) — Le club de natation Espadon existe depuis maintenant 10 ans. L'heureuse initiative de Mme Pierrette Plamondon qui fonda le club en 1974, s'est poursuivie grâce au travail bénévole dans le comité.

Le club de natation Espadon a permis à de nombreux jeunes de Princeville de suivre les cours de la société canadienne de la Croix-Rouge, de participer à des compétitions et même pour quelques-uns de se perfectionner en devenant moniteur.

Chaque année, le club de natation bénéficie d'une subvention de la ville pour permettre aux jeunes d'aller s'entraîner dans des piscines à l'extérieur. Cependant pour rencontrer les coûts élevés de déplacement, le club organise une vente de chocolat. On vous sollicitera donc vers la mi-mai.

Pour l'instant, tous les jeunes intéressés à suivre les cours de natation devront s'inscrire à l'école Sacré-Coeur le 25 avril de 18:00 à 19:00 et le 26 avril de 15:30 à 16:30 et de 18:00 à 19:00. L'inscription se fera au gymnase et pour les 8-15 ans, il en coûte 12 \$.

Les moniteurs seront Carole Tardif, Chantal et Ghislain Fortier. Le conditionnement physique aura lieu tous les jeudis de 18:00 à 19:00. Le premier entraînement pratique aura lieu le 1er mai pour les 11 ans et plus, de 17:00 à 18:00. Pour les 10 ans et moins, ce premier entraînement aura lieu le 2 mai de 16:00 à 17:00.

Le club de natation Espadon entreprend sa

onzième année d'existence. Tous les jeunes sont invités à s'y inscrire afin de profiter du bien-être apporté par la natation.

Impôt Questions et réponses

Quels frais de déménagement peuvent être déduits du revenu aux fins de l'impôt?

Les frais de déménagement comprennent normalement le coût du déplacement de l'ancienne résidence à la nouvelle, y compris le coût des repas, les frais de logement en cours de route, les frais de transport et d'entreposage des effets mobiliers, les dépenses de pension et de logement temporaire pour un maximum de 15 jours près de l'ancienne ou de la nouvelle résidence, la commis-

sion versée à l'agent immobilier s'il y a lieu, les frais judiciaires occasionnés par la vente de l'ancienne résidence, les frais judiciaires engagés pour l'achat de la nouvelle résidence, ainsi que les taxes exigées pour le transfert ou l'enregistrement du titre de propriété à la nouvelle résidence pourvu que le contribuable ou son conjoint vende ou ait vendu son ancienne résidence par suite de son déménagement.

Pour complément d'information sur les frais de déménagement, procurez-vous la brochure "Frais de déménagement" à votre bureau de district d'impôt.



VENTE

ACHETEZ UN AMORTISSEUR RADIAL-MATIC* OU MAGNUM HANDLER*, VOUS RECEVREZ LE DEUXIÈME À 1/2 PRIX*




VOILÀ UNE VRAIE AUBAINE!
 Achetez un Radial-Matic, un fameux amortisseur pour voitures, ou un Magnum Handler, un remarquable amortisseur pour camionnettes, et vous recevrez le deuxième amortisseur à moitié prix. Oui, vous bénéficierez d'un rabais de 50% sur le deuxième amortisseur ou, si vous en achetez trois, vous aurez le quatrième sans déboursier un sou. Sensationnel! Profitez de cette offre Monroe. S'il vous faut de nouveaux amortisseurs pour votre voiture, fourgonnette ou camionnette, ça tombe bien. C'est la vente Monroe d'amortisseurs. **Mais faites vite, la vente prend fin le 12 mai.**

* Rabais de la moitié du prix suggéré par le fabricant. Les dépositaires peuvent vendre à des prix inférieurs à ceux indiqués.
 Monroe Auto Equipment, division de Tenneco Canada Inc.
 * M. C. de Monroe Auto Equipment Company



OCTO

FREINS SILENCIEUX

Tél.: (819) 752-6436

AMORTISSEURS J. Guy Rheault, prop.

698, Notre-Dame Ouest, Victoriaville, Qué. G6P 1T4

ÉLECTRICITÉ D'AUTO PLESSIS Inc.
 1156 St-Calixte Plessisville (Qc) G6L 1N8
 JÉRÔME CARON, prés
 (819) 362-7268



SEMOIR PORTÉ



Manoeuvrabilité maximale et tous les avantages du semoir Max-Emerge®

Ce semoir Max-Emerge John Deere s'attelle en un tour de main et vous fournit toutes les caractéristiques avantageuses des semoirs Max-Emerge.

Les ouvre-sillons en V parfait ont deux roues de jauge pour creuser une tranchée d'ensemencement à une profondeur précise. Les roues de tassement inclinées font retomber doucement les parois de la tranchée, établissant ainsi un bon contact entre la semence et le sol.

Les semoirs Max-Emerge portés existent en versions de 4 à 12 rangs, ou en modèles à repliage vertical de 8 rangs larges ou 12 rangs étroits. Consultez-nous à leur sujet,

André Girouard & Fils Inc.

650 boul. Industriel est
 Victoriaville
 Tél.: 758-0643

3-17-24-4-84

Loisirs Amitié

Un au revoir avec une rose...

Victoriaville — Grâce à la générosité de Richard Fleuriste qui a fourni les arrangements floraux pour le défilé de modes de Loisirs-Amitié, chaque mannequin a quitté la scène avec une rose, présentée par la coordonnatrice du mouvement, Eileen McCaughey Dugal. Rappelons que ce défilé avait lieu mercredi le 4 avril dernier, devant une salle comble, au Motel Colibri.

Les mannequins, dont presque tous en étaient à leur première

expérience, étaient des plus émus devant l'immense succès obtenu, sachant aussi que c'était là le dernier rendez-vous pour les activités de l'année.

Pendant le souper, plusieurs pièces exécutées par quelques membres de Loisirs-Amitié durant leurs ateliers réguliers de l'année, ou tout simplement durant leurs loisirs, ont été montrées de façon à donner un bref aperçu de ce qui se fait à Loisirs-Amitié. Ce fut

très apprécié si on en juge par les applaudissements qui n'ont cessé de se faire entendre tout au long de cette exposition roulante.

Après l'intermission, un spectacle très coloré fut présenté afin de divertir l'audience. Durant les quinze minutes qu'il a duré, les éclats de rire de la foule furent continus.

Nouveau comité

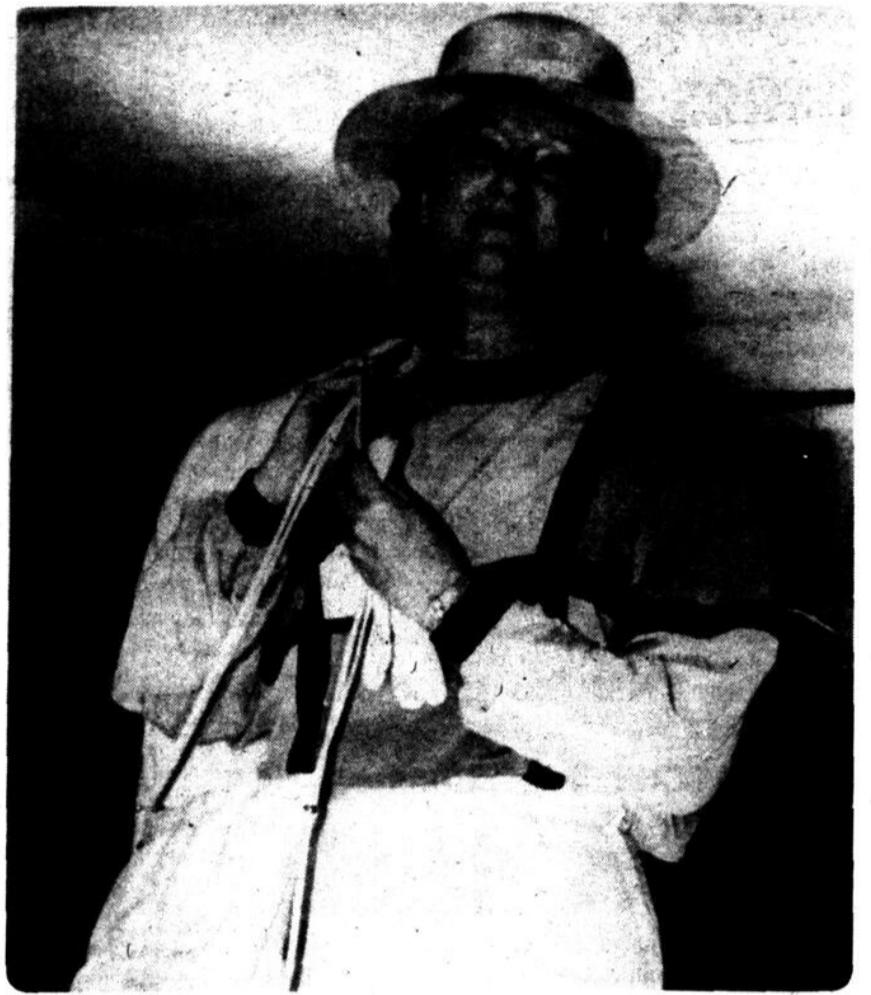
Dans un autre ordre d'idées, précisons que mardi dernier avait lieu l'élection du nouveau comité coordonnateur de

Loisirs-Amitié pour la prochaine année. Mme Eileen McCaughey Dugal a été réélue coordonnatrice du mouvement. Elle sera secondée par Mmes Claudette Dostie (assistante), Ghislaine Lemieux (secrétaire), Régina Côté (assistante), Rachel April (trésorière), Jeanne Sévigny (assistante), Madeleine Guillemette (responsable des ateliers) et les assistantes suivantes: Céline Fournier, Thérèse Nadeau et Johanne Côté.



Les modèles présentés par les mannequins de Loisirs-Amitié ont été fort appréciés.

(Photos MD)



Un spectacle haut en couleurs a déridé l'assistance après l'intermission.

(Photo MD)

"L'ouvre-boîte"

Hélène Dubuc et Mado Thiboutot sont appréciées

Plessisville (MS) — «L'ouvre-boîte» de Victor Lanoux représentait un défi de taille pour les deux comédiennes que sont Hélène Dubuc et Mado Thiboutot. Elles n'ont pas «copié ou imité», elles ont simplement réussi.

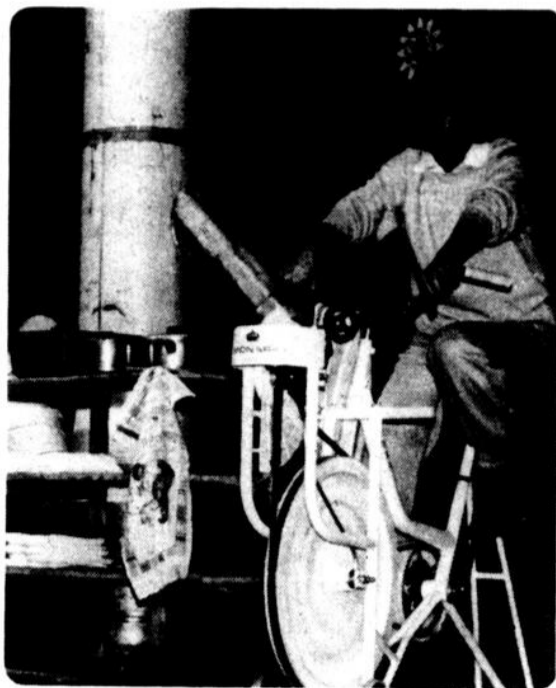
Cette pièce drôle mais dramatique a été présentée à peu près partout à travers le Québec. On se souvient de Jean-Louis Roux et Yvon Deschamps, les contrastes. A leur manière, Mado et Hélène ont joué les contrastes, le roi et le fou du roi si on veut, mais sans faire comme «les gars»; elles nous ont fait connaître ces personnages confrontés à un fait troublant, la mort certaine.

C'était une des belles présentations du Théâtre L'Eveil. Pour ce qui est du choix des comédiennes, on ne

pouvait trouver mieux. Elles s'étaient elles même «trouvées» pour interpréter ces rôles.

La pièce qui a été présentée à l'auditorium de la polyvalente, jeudi, vendredi et samedi soir dernier a remporté beaucoup de succès si on considère qu'en même temps les gens de Plessisville et de la région avaient un choix d'activités comme jamais auparavant, c'est-à-dire le Salon de l'habitation, le Salon du printemps, le Festival de l'Erable et bien sûr la joute Canadiens-Nordiques.

Chapeau Mesdames! Soulignons également le travail du reste de l'équipe: Claude Therrien à l'éclairage, Thérèse Laganière à la confection des costumes, Jocelyne Doyle au maquillage, ainsi que Georges-Etienne Dubuc et son équipe pour les décors.



Hélène Dubuc dans le rôle d'Hélène.

(Photo MS)



Inauguration du magasin Greenberg

L'inauguration officielle du nouveau magasin Greenberg de Plessisville a eu lieu lundi soir dernier, en présence de M. Julien Ménard, directeur des Galeries de l'Erable, M. Alain Nadeau gérant du magasin. Mme Johanne Peluso, vice-présidente de la Société de gestion Clifton, M. Yvon Paradis, vice-président des opérations chez Greenberg et M. Jean-Louis Fradette maire de Plessisville. L'ouverture du magasin pour la clientèle a eu lieu jeudi matin et plusieurs centaines de clients ont profité des aubaines du printemps.

(Photo MS)



Mado Thiboutot dans le rôle de Mado.

(Photo MS)

Fête nationale, Centre du Québec

Assemblée générale

Toute la population est invitée à assister à l'assemblée annuelle de la Corporation de la Fête nationale du Québec, Centre du Québec, qui se tiendra le mardi 24 avril à 19 h 30 au Restaurant «Roi du steak» (4 saisons), route transcanadienne (sortie 191) à Notre-Dame-du-Bon-Conseil.

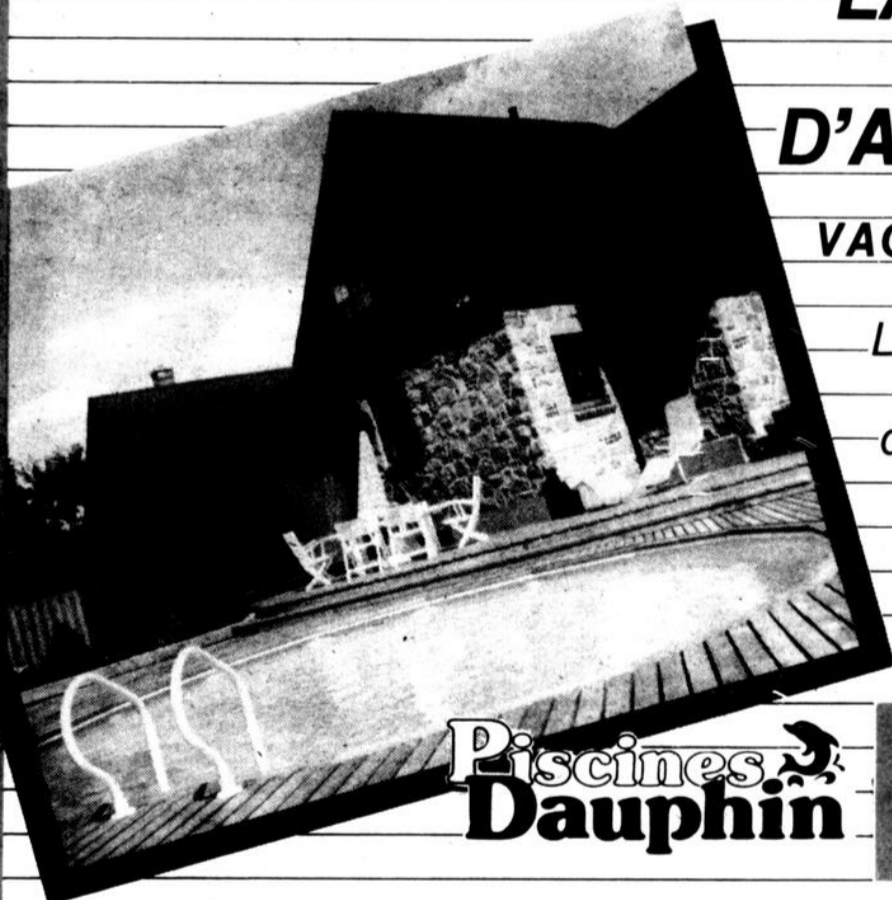
Le but de cette assemblée est d'élire le conseil d'administration de la Corporation de la Fête nationale du Québec, région Centre du Québec, qui aura pour mandat la coordination de la Fête nationale, année 1984 et la poursuite des buts et objectifs de la Corporation. Il doit être composé de neuf membres assurant une représentativité zonale. Le rôle de ce comité sera expliqué par des personnes-ressources au cours de la rencontre.

L'assemblée réunit toutes les personnes intéressées au développement de la Fête nationale parmi lesquelles figurent les responsables de l'organisation au niveau local.

DISCINES PRINCEVILLE

VENTE - SERVICE

235 boul. Baril, Princeville
1-819-364-5427



Piscines Dauphin

LA «FLIPPER» FACILE D'ADAPTATION

VACANCES CHEZ-SOI

La piscine «Flipper» hors-terre permet des aménagements de grand luxe.

Dauphin fait confiance à l'aluminium, un produit d'avenir qui a fait ses preuves

MEMBRE

235 boul. Baril
Princeville
1-819-364-5427

Piscines Unies

Installation faite par des experts hors-pair. Nous garantissons votre satisfaction.



Wellie Hamel, propriétaire



82 St-Jean-Baptiste
(Stationnement Demers en face
pharmacie d'Escomptes J. Leahy)
Victoriaville - 752-2874

c'est **SICO** maître!

Wellie Hamel, propriétaire



● 16 années d'expérience dans la fabrication de peinture couleur, et contrôle, dont près de 10 années passées à la compagnie Sico même. A été reçu par la Société Technologie des Revêtements.



LA VENTE DE PRINTEMPS

SICO

Émail semi-lustre
d'intérieur au latex
Super blanc blanc
(162-110)

Émail semi-lustre
d'intérieur à l'alkyde
Super blanc blanc
(130-110)



19,99\$
ou moins
les 4 litres de Blanc

Émail velouté
d'intérieur au latex
Super blanc blanc (161-110)

Peinture mate d'extérieur
au latex acrylique
Blanc (160-110)

* Teintage sans frais dans un choix de plus de 250 tons pastel.

- 130-110 ● Fini semi-lustre, alkyde int. 19,99\$
- 162-110 ● Fini semi-lustre, latex int. 19,99\$
- 161-110 ● Fini velouté, latex int. 19,99\$
- 160-112 ● Latex mat pour plafond 16,49\$
- 120-111 ● Fini perle, alkyde int. 1 couche = 20,99\$
- 130-111 ● Fini semi-lustre alkyde int. 1 couche = 20,99\$
- 162-111 ● Fini semi-lustre, latex int. 20,99\$
- 161-111 ● Fini velouté, latex int. 1 couche = 19,99\$
- 151-617 ● Émail à l'ester d'époxide pour plancher 23,99\$

Cette vente
se continue
pour une semaine
à vous d'en profiter

Cette année mettez du soleil dans votre demeure.
Habillez vos murs avec nos plus beaux modèles de papier peint.
Choisissez parmi nos 150 catalogues tous plus beaux les uns que les autres.

décorunik
LE SPÉCIALISTE DU PAPIER PEINT

**VENTE EXTRAORDINAIRE
DE PAPIER PEINT DÉCORUNIK**

- Plusieurs patrons au bas prix de 4,00 \$ à 11,98 \$ le rouleau.
- Escompte de 30% sur patrons en magasin et 25% sur plus de 150 catalogues.
- Nouveauté pour enfants "La Magie de Disney" à 30% d'escompte sur patrons en magasin et cahier à colorier gratuit avec tout achat de "La Magie de Disney".
- Boîte à eau gratuite avec tout achat de papier peint.

Tel qu'annoncé dans la revue "Chez soi", du mois d'avril, nous retrouvons en exclusivité la collection "Dans la nature". Nous avons présentement en magasin cette collection en spécial à moins de 30% d'escompte.

**SPÉCIAL STUDIO
SICO**



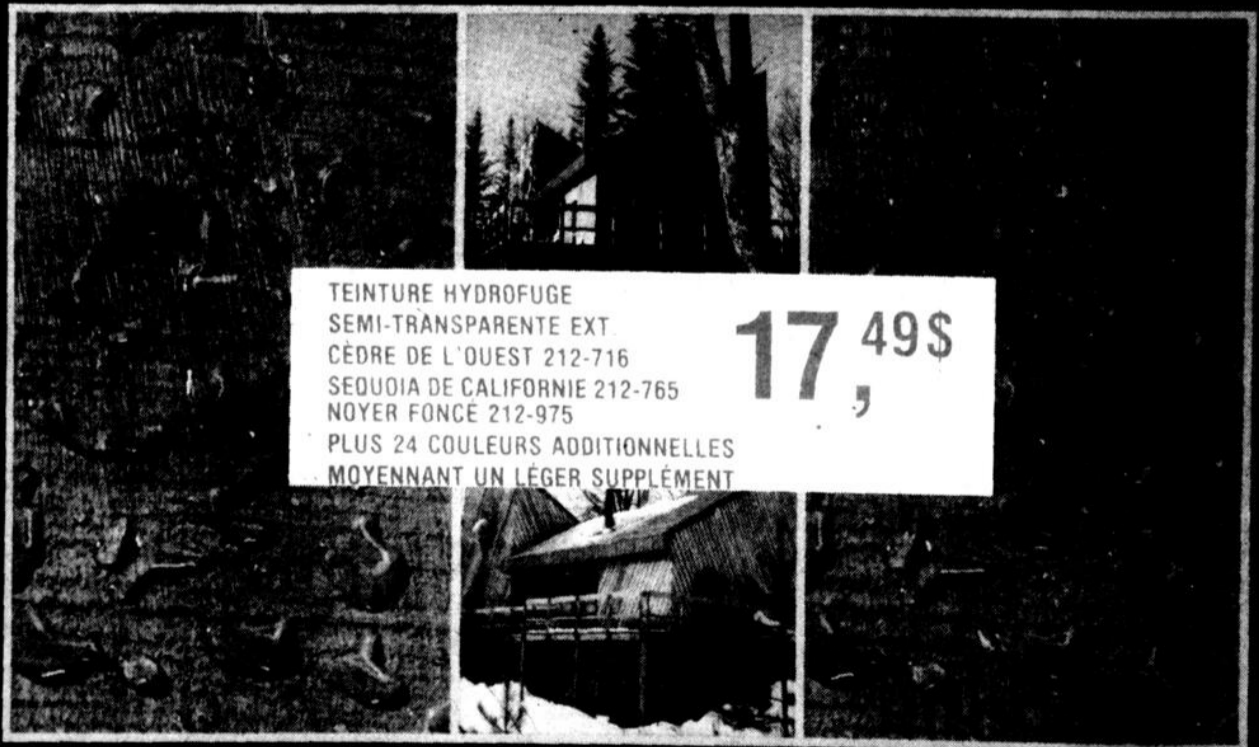
12,99\$
ou moins
les 4 litres

15,99\$
ou moins
les 4 litres

* TEINTAGE GRATUIT DANS LES 250 TONS PASTEL DU SÉLECTEUR DECORAMA
EN VENTE MAINTENANT CHEZ VOTRE DÉTAILLANT SICO

- 259-655 ● Fini brillant alkyde int. ext., gris moyen = 15,99\$
- 179-110 ● Fini semi-lustre, latex int. 15,99\$
- 169-110 ● Fini mate-satiné, latex int. 12,99\$
- 189-112 ● Sous-couche pour émail int., latex = 15,99\$

SICO
TEINTURE HYDROFUGE
SEMI-TRANSPARENTE POUR LE BOIS - EXTÉRIEUR



TEINTURE HYDROFUGE
SEMI-TRANSPARENTE EXT
CÈDRE DE L'OUEST 212-716
SEQUOIA DE CALIFORNIE 212-765
NOYER FONCÉ 212-975
PLUS 24 COULEURS ADDITIONNELLES
MOYENNANT UN LÉGER SUPPLÉMENT

17,49\$

"Cousez maintenant, cousez gagnant"

Une finale de concours encourageante

Victoriaville — Près de 600 personnes ont assisté dimanche le 7 avril dernier, à la Salle Windsor de Victoriaville, au premier Gala couture-mode 1984 à être présenté dans la région. Ce gala consistait principalement à la présentation de vêtements de dames et enfants (2 à 12 ans), confectionnés par des couturières amateurs.

Mme Angelina Dibello avait accepté la présidence d'honneur de cette manifestation, tandis que le jugement des vêtements présentés a été fait sous la vigilance et l'œil exercé de quatre juges: Hélène Perreault, couturière de Boucherville, Suzanne Blanchet, couturière de Victoriaville, Claire Lesard de Thetford-Mines et Alain Béland de Victoriaville. Trois critères principaux étaient retenus: l'apparence, l'originalité et la confection.

Les gagnants

Voici les gagnantes dans chacune des catégories. Dans la catégorie «manteau-costume», Carole Doyon de Victoriaville se mérite un four micro-ondes don de Pierre Roy insonorisation. Dans la catégorie «robe», la gagnante est Lucille Belhumeur de Victoriaville qui se mérite une surjeteuse de Produits B.R.M.. Dans la caté-

gorie «vêtements sport», Rollande Leroux de Warwick remporte comme prix un mannequin «Mélina» de D. Demers et Fils de Drummondville. Enfin, dans la catégorie «vêtements d'enfants», Hélène Fortier d'Arthabaska se mérite trois mètres d'ultra suède de Les M.S.C. Ltée de Sherbrooke ainsi que trois mètres de soi «Shantung» de Advance Textiles de Montréal.

De plus, 14 prix honorifiques ont été décernés, prix d'une valeur de 10 à 60 \$ chacun. Les gagnantes sont: Fernande Comtois, Denise Daigle, Jeanne-d'Arc Laroche, Monique Laroche et Sylvie Baril dans la catégorie «costumes et manteaux», Claudette Saint-Cyr, Louise Labarre et Lise Gagné dans la catégorie «robes», Thérèse Paré, Hélène Laçasse et Mariette Picard dans la catégorie «vêtements sport» ainsi que Agathe Côté, Chantal Laroche et Edith Pellerin dans la catégorie «vêtements d'enfants».

Plusieurs prix de présence ont aussi été décernés parmi l'assistance.

Aux dires de Mme Angelina Dibello, on n'avait pas encore organisé au Québec un concours de couture d'une telle envergure. Ce

fut un projet collectif dans lequel plus de 130 femmes ont participé en confectionnant des vêtements, en acceptant de les parader ou encore en travaillant à l'organisation du gala. Le but du concours, valoriser la couture domestique, a été atteint!

Rappelons en terminant que ce concours était organisé par la boutique Chez Doris d'Arthabaska, en collaboration avec L'Union.

Série de 4 émissions télédiffusées

Jean-Paul II dans les Bois-Francs

Victoriaville — Dans le but de collaborer à la préparation de la venue du pape Jean-Paul II au Canada, les câbles communautaires de chacune des villes de la région offrent en primeur une série de quatre émissions d'une durée d'une demi-heure chacune.

Ces émissions, initiative d'un groupe de laïcs engagés au sein de Acte-Canada, section Acte Bois-Francs, ont pour but de conscientiser tous les catholiques d'abord, mais aussi tous leurs frères dans la foi au sein de toutes les communautés chrétiennes de la région, de la province

ainsi que du Canada tout entier. En effet, déjà plus d'une vingtaine de régions du Québec et de l'Ontario se sont procuré les vidéo-cassettes afin d'en promouvoir la télédiffusion dans leur milieu respectif.

Les émissions

Mgr Charles-E. Mathieu y développe avec beaucoup de simplicité et de grande compétence le Qui, Que, Quoi, Donc de la visite de Jean-Paul II chez nous. Il nous amène par ses réflexions à découvrir Qui est Jean-Paul II? Que signifie sa visite? A Quoi s'attendre au juste? Donc, comment l'ac-

cueillir? Il nous révèle ainsi toute la richesse spirituelle de l'événement extraordinaire et unique que vivra l'Eglise canadienne du 9 au 20 septembre prochain.

Les populations des cinq villes soeurs sont donc invitées à syntoniser leur poste local de télédiffusion afin de profiter ces considérations très intéressantes que présente Mgr Mathieu.

Horaire

Pour Victoriaville et Arthabaska (Canal 9), ces émissions seront diffusées les mardis 24 avril et 1er mai, à 19:30, ainsi que les vendredis 27

avril et 4 mai, à la même heure.

Pour Princeville (Canal 6), l'horaire de diffusion est les mercredis 25 avril et 2 mai ainsi que les vendredis 27 avril et 4 mai, toujours à 18:30.

Pour Warwick (Canal 11), les émissions seront diffusées les dimanches 29 avril et 6 mai, à 12:00, ainsi que les mardis 1er et 8 mai à 18:30.

Enfin, pour Plessisville (Canal 3), l'horaire de diffusion est les mardis 24 avril et 1er mai, à 16:00, et les jeudis 26 avril et 3 mai, toujours à 16:00.

Profitez de la fièvre
FORD
DU PRINTEMPS
RABAIS 600\$

Durée du programme jusqu'au 31 mai '84



FORD
RANGER
1984

CETTE OFFRE
S'APPLIQUE SUR
LES CAMIONS LÉGERS

4x2 ET 4x4
MODÈLE RANGER
4 CYLINDRES
4 VITESSES
MANUELLES

LES PICK-UP
NORD-AMÉRICAINS
LES MIEUX CONSTRUITS, CE SONT LES FORD...



Essayez
donc
une Ford
pour voir

les automobiles
MAILHOT INC.

50, Route 116, Princeville, 364-3114

C'est
Ford,
c'est fort

On peut guérir
les maladies du rein
Ensemble nous y parviendrons



LA FONDATION CANADIENNE DES MALADIES DU REIN
Aidez-nous maintenant, c'est important.

Eugène Bédard
et Fils Inc.

Laurierville, R.R. 4
C.P. 29 G0S 1P0

Dépositaire des équipements d'étable

HOULE

silo conventionnel et hermétique,
videur de silo, mélangeur,
rouleuse, équipement pour
ration totale
Ventilation agrivent

365-4429

12-6-84

"L'aménagement du territoire, mais à quel coût...?"

- Jean-Louis Fradette

Plessisville (MS) — Conférencier invité au colloque de l'Association québécoise d'urbanisme qui se déroulait à Plessisville le 6 avril dernier, M. Jean-Louis Fradette, maire de la ville de Plessisville et représentant des élus municipaux, a soulevé un point qui semble grandement préoccuper les maires: «L'aménagement du territoire, à quel coût pour l'avenir?»

M. Fradette a lancé la double question «Dans les prochaines années, que devons-nous payer, nous des municipalités, et qu'auront à déboursier les contribuables pour l'aménagement de leur territoire.

Pour le moment, l'élaboration des schémas d'aménagement est un projet entièrement subventionné par le gouvernement du Québec, confié aux élus des municipalités régionales de comté (MRC).

«Il est bien évident,

comme l'a expliqué M. Fradette, que les schémas d'aménagement ne seront pas coulés dans le béton. La version définitive qui sera déposée en

décembre 1986 devra sans aucun doute subir des changements au cours des prochaines années. Qui assumera les coûts des modifications ultérieures?

«Si nous sommes en mesure de donner à nos citoyens une meilleure qualité de vie, sans qu'ils aient à subir des coûts administratifs supérieurs à ce qu'ils paient déjà, je suis d'accord avec tous les principes élaborés, mais l'expérience nous a démontré qu'il en était autrement.»

Faisant référence à l'évaluation municipale, M. Fradette a mentionné que la confection des rôles d'évaluation avait été confiée, il y a quelques années, aux municipalités par le gouvernement provincial qui finançait le travail. Malheureusement, la mise à jour de ces rôles s'est avérée être très coûteuse pour les contribuables. La note à Plessisville s'élève à quelques milliers de dollars chaque année.

«Je suis contre le fait que les payeurs de taxes aient à subir le contre-coup», conclut M. Fradette. Aménageons, mais à quel coût pour l'avenir? Voilà l'interrogation!



M. Jean-Louis Fradette, maire de Plessisville. (Photo MS)

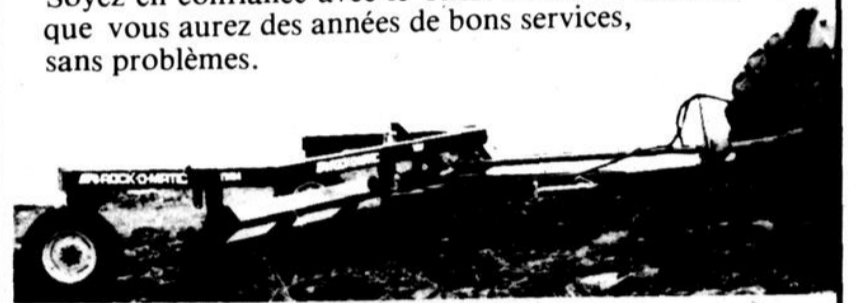
Râteau à roches TMR 12 & TMR 14

Solidité avec TMR 12 ou TMR 14 de ROCK-O-MATIC

Un râteau qui nettoie les roches, chicots et autres nuisances sur 12 ou 14 pieds de large, faisant des rangs faciles à ramasser grâce à l'action latérale des râteaux. Chaque modèle a un baril de compensation extra fort et 3 rangées de dents qui laissent un terrain entièrement propre.

ROCK-O-MATIC vous offre le choix de PTO ou conduite hydraulique, auquel s'ajoute un châssis extra fort, la chaîne dans un bain d'huile et coussins flexibles.

Soyez en confiance avec le TMR 12 ou 14 sachant que vous aurez des années de bons services, sans problèmes.



ROCK-O-MATIC INDUSTRIES

Maheu & Frères

970 Notre-Dame est Victoriaville
752-5575

17/4/84

Grande
foire
du
disque

Nouveau local
Nouvelle administration

Long-jeux
démonstrateurs
Rock:
Saga, Genesis, Etc...

5,89\$

Lot de
45 tours
1,49\$

10%

sur toute la
marchandise
en magasin

**Les Galeries
de l'Erable**

Toute
une équipe
à votre service



Studio
33-45

le culturel

"Antigone" au Perce-Rêve

Enfin, une tragédie nourrie de superbes contributions

Au Perce-Rêve, on doit se croiser les doigts ces temps-ci. Depuis le temps qu'on souhaitait offrir une tragédie! Depuis la création du Perce-Rêve, deux épisodes ont marqué son existence et lui ont fait mordre la poussière, les comédiens-nes se rivant le nez à des salles quasi-désertes quand, d'aventure, on présentait du théâtre classique.

hélène ruel

Depuis la présentation des cinq courtes pièces de Tchekov, on a remis le projet d'une tragédie au placard, attendant un meilleur moment. Ce moment-là survient ces semaines-ci alors que le Doux-Délire s'attarde à la tragédie, celle d'"Antigone", version Anouilh.



Le narrateur, Benoît Bisson.

(Photo HR)

Dans une salle réaménagée où le Perce-Rêve, s'il ne gagne pas de sièges supplémentaires, profite du moins de l'aération de l'espace, le Doux-Délire évolue sur une scène qui occupe un large plateau s'avancant jusqu'au milieu de la salle. Une belle scène qui favorise une multiplication des aires de jeu et, incidemment, des angles de vue du spectateur.

Tout au fond, là où l'escalier descend jusqu'aux loges, un puits d'où sortent la lumière et les personnages. Un voile transparent sert de toile de fond tout en atténuant les entrées et sorties des personnages et qui même, parfois, souligne certaines caractéristiques (comme cette belle image où Martin Daigneault tend le cou, imposant le caractère de son per-

sonnage torturé). Ces allées et venues fondues par la toile transparente soulignent agréablement l'aspect dramatique de la pièce.

Voilà pour le décor, dépouillé, intemporel ou les personnages sortis tout droit de la mythologie grecque portent à la fois le drapé de l'époque et des vêtements d'allure plus contemporaine.

Il faut d'abord connaître le contexte de cette tragédie mythique. Pour cela, on devra porter une attention particulière au court texte du programme ou encore attendre le «lever du rideau» alors que Benoît Bisson, le «choeur», le narrateur plutôt, nous situera un à un les personnages: le roi Créon, Antigone et Ismène, les deux filles d'Oedipe, soeurs d'Étéocle et Polynice, lesquels se sont entretués devant les portes de Thèbes, la nourrice de la famille, Hémon, le fils du roi Créon et fiancé d'Antigone. En silhouette, le narrateur nous présente les gardes du roi, des brutes, qui participent sans trop s'en rendre compte au déroulement de la tragédie d'Antigone.

Se joue effectivement sur la scène le tragique destin d'Antigone, celle qui osa se mesurer au roi Créon, qui osa défier sa loi. Créon avait en effet ordonné que le cadavre de son frère pourrisse au soleil. Antigone veut sa place dans l'histoire. Elle cherche le bonheur dans l'honneur parce que pour elle, la vie est si vide. Créon devient pour elle l'instrument de son destin. C'est de sa main qu'elle attend la mort. Plutôt mourir que de vivre l'absence de bonheur.

Grosso modo, c'est à cette confrontation entre la jeune Antigone et le vieux Créon qu'on nous mène. Et on ne peut changer le cours de la tragédie même si on s'appelle



Martin Daigneault et Nathalie Michaud.

(Photo HR)

Anouilh.

«Antigone» ramène sur la scène des têtes connues au Perce-Rêve. Nathalie Michaud interprète le rôle-titre. Martin Daigneault, qui n'a pas hésité à se raser le crâne pour la circonstance, incarne le roi Créon. Claude Perreault nous revient dans la peau d'Hémont. Benoît Bisson occupe une meilleure place que celle qui lui sont habituel-



Maryse St-Louis

(Photo HR)

lement réservées, endossant l'habit du narrateur. «Antigone» amène aussi en scène quelques nouveaux visages, celui de Christiane Hostiou dans le petit rôle de la nourrice; Maryse Saint-Louis incarne le personnage d'Ismène. Enfin, Luc Bergeron, Dominick Bédard et Michel Duplessis jouent les rôles des gardes. Pour toutes ces nouvelles gens, je préfère retenir mes commentaires; on prendra plus d'aplomb lors des prochaines représentations.

Rarement, les comédiens-nes amateurs s'aventurent dans la tragédie. Il y a bien sûr le public qui n'est habituellement pas friand du théâtre «sérieux». Mais il y a aussi la fragilité dramatique, laquelle peut seffriter à tout moment si les comédiens-nes ont plus ou moins de puissance. Cet équilibre fragile est parfois rompu dans «Antigone» par quelques détails, notamment des déplacements trop nombreux, l'escalade souvent inutile de ce cube blanc où certains personnages grimpent sans qu'on y sente une symbolique, une phrase récitée trop vite, une tasse qu'on malmène comme si elle était vide (elle l'est effectivement mais au théâtre...), une longue intervention qu'on récite plus qu'on la vit...

Mais «Antigone» nous réserve de trop bons moments pour que ces réticences nous empêchent de faire incursion au Perce-Rêve. Enfin, Nathalie Michaud joue un personnage qui n'a rien de la caricature. Enfin,



Christiane Hostiou et Nathalie Michaud.

(Photo HR)

Martin Daigneault peut faire valoir son talent expressif autrement que par des personnages toujours un peu trop fébriles. Enfin, on peut mettre à contribution la superbe voix grave de Benoît Bisson. Enfin, Claude Perreault peut rendre crédible un désespoir qui poigne aux tripes...

Tous ces moments-là valent la peine qu'une fois de temps en temps le Perce-Rêve s'aventure dans la tragédie ou tout au moins dans le théâtre qui dit quelque chose, qui pince une autre corde que celle du rire, qui s'adresse à la fois à l'intellect et aux émotions. On a tant (trop?) d'occasions de se dilater la rate pour négliger tout ce qui n'est pas purement ludique.



Claude Perreault

(Photo HR)

"Lysistrata" avec la troupe A mitaine, à mi-temps

Au-delà d'une définition, un spectacle figolé

Quand on connaît la troupe A mitaine, à mi-temps, on peut s'attendre à ce que les énergies investies dans un spectacle ne soient pas concentrées dans une représentation unique. Cela dit sans méchanceté pour les productions antérieures!

hélène ruel

Sans doute, la troupe récidivera-t-elle avec sa lecture publique de «Lysistrata» qu'un auditoire plutôt restreint a pu accueillir à l'occasion du Salon du livre le 7 avril dernier.

Cette lecture, une première dans le genre chez nous, a pour le moins étonné le public. On se serait probablement attendu à une lecture plus statique. Parce qu'effectivement cette manifestation que nous offrait la troupe se

situe à mi-chemin entre la lecture et le théâtre, même plus encline vers le théâtre que vers la lecture.

En ce sens, «Lysistrata» passe bien. Il est vrai que le texte d'Aristophane travaillé par le tandem Tremblay-Brassard rend le contenu fort accessible. La troupe ajoute à l'accessibilité par l'expression faciale, l'apport d'instruments de musique, les masques, les costumes, le maquillage, le déplacement des lectrices-comédiennes vers plusieurs aires de jeu, jusqu'à l'arrière où le public se distancie de la scène. Pour tout cela, «Lysistrata» se présente on ne peut plus clairement.

Pour celles et ceux qui ne connaissent pas «Lysistrata», c'est ce personnage féminin créé par Aristophane qui organise une manifestation de femmes contre la guerre. Ces femmes-là, venues de

toute la Grèce, décident, après bien des tergiversations, de faire la grève pour forcer le retour des hommes et de la paix. Grève spéciale puisqu'elles conviennent de se refuser sexuellement aux hommes, qu'ils soient leur mari ou leur amant. Cette grève du lit provoquera des tensions très fortes, autant entre les femmes elles-mêmes que chez les hommes, qui finalement accepteront de capituler.

«Quoiqu'un peu longue, la lecture de «Lysistrata» réserve bien des surprises, aussi intéressantes au plan visuel qu'au plan auditif, si l'on peut dire. Elle met en scène plusieurs personnages qu'on parvient à identifier facilement. Sauf que dans l'ensemble, le «spectacle» souffre de quelques inégalités. Ainsi, on sent parfois une hésitation des lectrices au chapitre de l'expression. Comme si les

femmes ne s'étaient pas entendues sur les limites de la lecture, un peu comme si la définition de la «lecture» n'était pas tout à fait claire. Ainsi, certaines ne manquent pas d'expression, c'est le cas de Danielle Roy et de Ginette Beauchemin qui franchissent le pas, ce qui n'est certes pas un mal, mais qui crée cependant l'inégalité entre le jeu des «lectrices». Quand on connaît le calibre de jeu de Maryse Labbé et Marie Rochette, par exemple, on se demande si elles «se retiennent» de jouer volontairement parce qu'il s'agit d'une lecture. Entre les deux, Yolande Vézina, France Roy, Isabelle Voyer s'installent sur la barrière fragile entre la lecture et le théâtre. François Bienvenue, le seul homme, de la distribution, s'installerait, lui

aussi, sur cette barrière. C'est donc une définition hésitante de la lecture publique qui engendre ce malaise. Mais pour peu qu'on cesse de poser ce genre

d'hypothèses (fallait-il absolument définir ce qu'est la lecture publique?), le «spectacle» de «Lysistrata» est fort intéressant, bien ficelé, professionnel jus-

que dans ses moindres détails. Peut-on reprocher à une troupe de théâtre une passion qui déteint sur ses manifestations, qu'elles soient lecture ou vidéo?



Une lecture qui n'avait rien de statique...

(Photo HR)



Les lectrices. Marie Rochette, Ginette Beauchemin, France Roy, Maryse Labbé, Isabelle Voyer, Yolande Vézina, Danielle Roy.

(Photo HR)



L'introduction de masques a ajouté une toute autre dimension à la lecture.

(Photo HR)

LUOLOSU

par hélène ruel

Le cinéma Laurier nous réserve pour le 18 mai prochain un spectacle divertissant avec l'ensemble vocal de Drummondville, Les Argentins, qui célèbre l'an dernier son quinzième anniversaire de naissance, ce qui est fort rare dans le genre. Mais on en reparle davantage dans la prochaine édition. Le temps nous presse... l'espace nous comprime...

+++

Patricia Lapointe, artiste-peintre de Warwick expose ses toiles jusqu'au 29 avril à l'Auberge des Gouverneurs de Joliette. Une autre exposition à son actif où elle présente ses personnages dans un climat de douceur et d'accalmie...

+++

L'Université du Québec à Trois-Rivières offre à compter de la session d'automne 1984 un programme de certificat de premier cycle en arts plastiques.

L'existence de ce nouveau programme a été soulignée de

façon particulière par une présentation publique le 3 avril dernier sous la présidence d'honneur de Jacques De Tonancourt, sculpteur, ancien professeur au Département des arts plastiques de l'UQAM.

Ce programme de certificat s'ajoute aux deux autres programmes de premier cycle en arts plastiques; le baccalauréat en arts plastiques et le baccalauréat d'enseignement en arts plastiques.

L'objectif premier de ce programme est d'offrir à l'étudiant-e un complément de formation culturelle en arts plastiques. L'atteinte de cet objectif se réalisera à l'intérieur d'un processus continu de synthèse et d'intégration des connaissances acquises. Ainsi l'étudiant-e accèdera, par le biais d'une sensibilisation à la production artistique et d'un apprentissage à certaines techniques pertinentes, à une expression créatrice autonome. Par une démarche de recherche individuelle ou collective, l'étudiant-e sera donc amené-e à une meilleure compréhension de l'oeuvre d'art et de son rôle dans la société.

Ce programme, qui comporte trente crédits obligatoires, s'adresse à toute personne qui, déjà sensibilisée au domaine des arts plastiques ou oeuvrant de près ou de loin dans ce domaine, souhaite parfaire sa culture personnelle.

+++

Le ministère des Affaires culturelles annonce que les dates d'inscription pour le programme d'aide financière aux organismes d'intervention communautaire en arts visuels sont du 16 avril au 16 mai.

Ce programme s'adresse aux organismes d'intervention communautaire dans le domaine des arts visuels (les centres d'artistes et les galeries d'art communautaires, les associations régionales d'artistes, les ateliers communautaires de production et de recherche). Il vise à soutenir la recherche, la promotion et la diffusion d'idées et de formes d'art actuelles.

On peut se procurer un dépliant explicatif et les formulaires d'inscription à la Direction régionale du ministère des Affaires culturelles, 100 rue Laviolette, deuxième étage, Trois-Rivières, G9A 5S9.

Le Capitaine Nô à Inverness

L'Auberge d'Inverness reçoit les 20 et 21 avril, à 22 heures, le Capitaine Nô.

Douze ans de spectacles à son actif, trois microsillons et cinq «45 tours», le Capitaine Nô a parcouru, en tournée, tout le Québec, fait incursion en Ontario et au Nouveau-Brunswick. Il a enregistré un long-jeu en France, a produit plusieurs spectacles au Café-campus, à

l'Outremont et a travaillé à la création de la boîte expérimentale du jazz libre du Québec.

Le Capitaine Nô promet des heures chaudes, roulantes, enivrantes et des blues bien dodus à la guitare et aux harmonicas.

Il explore divers répertoires allant des chansonniers québécois aux chanteurs folks américains, alliant le rock et le blues.

Des peintres amateurs de qualité

Victoriaville (MD) — Lorsqu'il y a un peu plus d'un mois, l'artiste-peintre Eléna Laurendeau a offert à ses élèves de participer à une exposition de leurs oeuvres, c'est avec un peu d'appréhension que la plupart d'entre elles ont accepté son invitation. En effet, la majorité de ses élèves en étaient à leur première exposition et naturellement ils-elles

avaient un peu peur de la critique.

C'est ainsi que jeudi soir le 5 avril dernier, et ce jusqu'au dimanche suivant, 15 élèves de l'école de peinture d'Eléna Laurendeau se lançaient dans cette grande aventure. Naturellement, plusieurs huiles d'Eléna étaient aussi exposées.

Personne ne s'attendait au succès que

devait remporter cette exposition qui, rappelons-le, se déroulait dans un local situé près des cinémas du Carrefour des Bois-Francis. En effet, on évalue à plus de 1 400 le nombre de personnes qui se sont arrêtées, à un moment ou à un autre, admirer les toiles exposées au cours de cette fin de semaine.

Plus de 150 toiles,

toutes des huiles, étaient exposées, la majorité représentant des paysages ou des natures mortes. Plusieurs magnifiques portraits donnaient par ailleurs un cachet particulier à cette exposition de nos peintres amateurs de la région.

Bravo donc aux

Laurette Belhumeur, Thérèse Bergeron, Lise Dupont, Jeannine et Henri Deshaies, Gisèle Fournier, Madeleine Gagnon, Nicole Girard, Claudette Houle, Eléna Laurendeau, Marcel et Thérèse Laurendeau, Ronald Larochelle, Yvon Lefebvre, Yvette Nolin, Madeleine Pépin et Claudette Tardif!



Une des magnifiques oeuvres de l'artiste-peintre Eléna Laurendeau. (Photo MD)



Une scène de chasse de Donald Larochelle. (Photo MD)



Un portrait de Madeleine Gagnon. (Photo MD)



On évalue à plus de 1 400 le nombre de personnes qui ont visité cette exposition des oeuvres des élèves d'Eléna Laurendeau. (Photo MD)



Un magnifique portrait de Gisèle Fournier. (Photo MD)



Une huile magnifique de Madeleine Pépin. (Photo MD)



«Clair de lune à New-York» par Nicole Girard. (Photo MD)

chez nous

par hélène ruel

spectacle

- Le cinéma Laurier produit Louise Forestier mercredi à 21:00 dans son nouveau spectacle «Je suis au rendez-vous».
- Plateforme produit deux formations de chez nous, Kif Kif et Les Winn's au grand auditorium du Cegep jeudi, à 20:30.
- En fin de semaine, vendredi et samedi à 22:00, L'Auberge d'Inverness reçoit le Capitaine Nô.

théâtre

- La Ligue d'improvisation théâtrale de Victoriaville fait relâche dimanche pour reprendre ses demi-finales le 29 avril prochain au Central.
- Le Doux-Délire joue «Antigone» au Perce-Rêve, les jeudis, vendredis et samedis à 20:30.
- La Troupe à Wilfrid présente toujours «Dieu, Shakespeare et moi» au petit auditorium du Cegep les jeudis, vendredis et samedis à 20:30.
- Parminou présente, mercredi prochain, à 14:00, au Centre des loisirs, la comédie «Pensions-y bien!» sur les régimes de pensions pour les femmes.

exposition

- Chantal Brulotte expose toujours ses toiles au café-bar Au tant par ciel.
- Au Musée Laurier, on peut voir la double exposition de la collection des poteries de Guy Bureau et un hommage à Ti-Blanc Richard.
- Jean-Paul Lapointe expose ses toiles à la Galerie Arno. On peut la visiter à compter de demain et cela, jusqu'au 24 avril prochain.

divers

- Trente-cinq jeunes du niveau secondaire d'Asbestos présentent un Gospel night jeudi à 20:30 à l'église de Ham-Nord.

Une agréable exposition

Il y a de ces soirs où on gravit presque péniblement le grand escalier, ne sachant trop ce qui nous attend tout en haut... Et ce sont justement ces soirs de grande lassitude intellectuelle qui nous réservent les meilleures surprises.

hélène ruel

Ce soir-là dans la mezzanine de la Caisse populaire de Victoria-ville, Chantal Angers et

Larochelle, Gisèle Moquin, Maurice Perreault, Cécile Prince, Sylvie Pelchat, Gilles Ouellet, Carole Thibodeau, inscrits-es à la deuxième session de dessin artistique qu'offre Chantal à Educopop des Bois-Francis, ont passé par toutes les étapes. Astreignants-es pour certains-es qui auraient eu envie de projets plus élaborés.

Mais Chantal se présente comme un professeur exigeant. D'autant plus exigeantes qu'elle cherche à trans-

mettre des idées à travers les toiles. Alors, l'une finira par exprimer son rêve, tableau onirique où les personnages montent un long escalier. L'autre réussira enfin à traduire en dessin sa passion d'ornithologue. Une autre exprimera l'idée de sortir de sa coquille par des personnages, sans âge...

Cette exposition a eu le mérite de bien montrer comment on peut parvenir à intégrer la technique du dessin, comment les personnages deviennent autre chose que des «allumettes» pour emprunter la comparaison de Chantal, comment, finalement le tableau prend de la puissance à partir de ses éléments vitaux...

C'était à peu près la première fois qu'on pouvait rencontrer Chantal Angers. On ne lui connaît qu'une exposition de groupe au moment de l'ouverture du Colisée des Bois-Francis. Elle a terminé son baccalauréat en arts plastiques l'an dernier à l'Université du Québec à Trois-Rivières et depuis ce temps, consacre une partie de son temps à l'enseignement, ne disposant plus assez de minutes pour faire jaillir les idées qui bouillonnent dans son esprit. On connaît peut-être davantage Chantal Angers lors d'une exposition solo où bien sûr, on reverra le dessin, le multi-média mais aussi l'acrylique... Quand? Mais quand donc?



Chantal Angers.

(Photo HR)

ses onze élèves réservaient au public une agréable exposition. Dès le départ, les quatre tableaux multi-média de Chantal nous en mettent plein la vue. Quatre tableaux dont deux à tendance surréaliste, qui imprimera, on le verra plus tard, le dessin de certaines de ses élèves.

Puis, on se déplace vers des fusains, des crayons, des encres qui explorent la perspective, l'ombre et la lumière, la texture et le mouvement, le croquis, les éléments figuratifs comme les yeux, le nez, la bouche... Les Carmelle Bibeau, Céline Boursier, Johanne Lamontagne, Claudette



Etude de drapé. Claudette Larochelle.

(Photo HR)

L'ascension des "étrangers" de Chantal Brulotte

Chantal Brulotte a frappé dans le mille avec le texte qui introduit son exposition, sa première, au café-bar Au tant par ciel. Dans son texte, elle prend une distance vis-à-vis son exposition, se détache de ses toiles pour y jeter un autre coup d'oeil et finalement les qualifie «d'étrangers». Dans les yeux des autres, de ceux-celles qui ne la connaissent pas, oui, peut-être les tableaux nous apparaissent-ils comme des étrangers...

hélène ruel

Il y a bien le premier qu'on associe à un lambeau de chair déchirée. «C'est un tableau d'une série. C'est le moins dur, le moins agressif», explique Chantal. Le dernier tableau fait intervenir à nouveau le relief; la moitié d'un buste se profile derrière la toile. Entre les deux, une heureuse progression où Chantal se dépouille peu à peu, mettant de moins en moins de distance entre ses émotions et son art...

Chantal a commencé ses études artistiques avec Monique Mercier alors qu'au secondaire, elle fréquentait le Collège Notre-Dame de l'Assomption à Nicolet. Puis elle se dirige vers les arts plastiques au Cegep de Trois-Rivières. Survient un moment où on se demande si on ne s'est pas trompé de voie; sentant qu'elle ne pouvait aboutir là où elle aurait rêvé, Chantal abandonne, décroche un «job». «Pendant dix ans, j'ai essayé d'oublier le dessin, comme si on le pouvait. Bien sûr, j'en faisais toujours un peu, pour des amis-es, occasionnellement. Je suis inscrite à des cours de cuir, de poterie, de broderie...» Mais Chantal s'est finalement rendue à l'évidence; le goût de dessiner était toujours aussi présent. Un peu plus latent, bien



sûr, mais toujours présent. Réinscrite à l'Université du Québec à Trois-Rivières, il y a trois ans, Chantal s'initie à la peinture. La couleur apparaît alors que son dessin était autrefois purement graphique ou décoratif. Avec son professeur, Denis Demers, elle apprend à explorer la transformation du support, la toile qu'on chiffonne et qu'on rend rigide pour ensuite la peindre. On en a quelques exemples Au tant par ciel. Pour Chantal Brulotte, la transformation du support la rejoint intimement par le contact qu'elle peut imprimer à la matière. «C'est tactile, sensitif. C'est présent, aussi», explique Chantal. Elle peut enfin manipuler la

toile et travailler la fébrilité et la transparence de l'acrylique.

Après ce «lambeau de chair», Chantal cherche davantage son chemin. Comme si après l'explosion, elle devenait plus aérienne. Son oeuvre suit sa vie de tout près. Elle n'y prend pas garde mais le découvre souvent par la suite. «Ce lambeau, ça été moi, à un moment de ma vie. Je ne l'ai réalisé que bien plus tard...» quand elle a senti le goût de faire autre chose (ou de dire autre chose qui lui correspondait davantage).



Deux toiles s'inscrivent dans une étape transitoire (en fait, d'une toile à l'autre, on pourrait parler de transitions comme on le ferait de la vie...) «J'ai éprouvé le goût de «me moraliser» pour ainsi dire à travers un format plus conventionnel et le deux dimensions... «Dans ces deux tableaux, Chantal recherche la transparence, le mouvement, la profondeur.

Puis viennent les toiles non préparées pour explorer les fondus, pour que les toiles respirent. Mais Chantal craint à ce moment de perdre son contact avec la peinture et de ne s'en tenir qu'à la gestuelle du dessin.

Le dernier tableau, celui de la forme de plâtre sous la toile ramène la transformation du support. Chantal suggère mille symboles dans cette oeuvre. Pour elle, il s'agit de suggérer la pulsion du corps à travers la toile. «Le torse a toujours été pour moi représentatif de la force, de l'énergie et de la chaleur...» Mais c'est aussi la transcendance du corps, le «matériel qui défonce l'immatériel...» Chantal veut y exprimer une extase, mais à partir d'une forme très concrète.

On ne peut qu'espérer que Chantal poursuive dans cette voie alors qu'elle mentionne avoir le goût d'explorer davantage l'intensité dramatique du geste dans les attitudes humaines. La sculpture l'intéresse aussi, surtout la pierre qu'on caresse, douce, lisse, froide mais chaleureuse et généreuse à la fois.

Comme si Chantal, d'abord retournée sur elle-même, posait soudainement un regard sur son environnement, s'ouvrait à l'extérieur pour finalement intégrer dans son oeuvre le produit d'une communication franche et sensible... A bien y regarder les «étrangers» ne sont plus aussi étrangers...

Ligue d'impro de Victo

Les Rouges finissent en tête de la série régulière

Lors du premier match de la saison régulière de la Ligue d'improvisation de Victoriaville, les Blancs, dirigés par Patrice Daigneault ont eu raison de l'équipe des Verts pilotée par Alain Roy. Avec un pointage de 11 à 7 pour cette dernière joute, les Rouges occupent, avant les finales éliminatoires, la tête du classement.

Cette dernière partie a été enlevante, les Blancs ayant trouvé le secret pour garder leur énergie: «les toasts dorés»... Les étoiles de la rencontre ont été André Morin des Blancs et Pierre Plourde des Verts.

Le calendrier régulier étant terminé on s'apprête à vivre deux demi-finales. Les gagnants se rencontreront en finale le 6 mai prochain. Ainsi, le 15 avril, les Rouges rencontraient les Bleus.

Le 22 avril, la Ligue fait relâche pour Pâques. Le 29 avril, les Blancs se confrontent aux Verts. Enfin, le 6 mai, se tiendra, toujours au Central, à 14 heures, la grande finale.

Les statistiques finales pour la saison régulière mettent en tête de liste l'équipe des Rouges qui a cumulé 10 points, 5 victoires, une seule défaite. Suit l'équipe des Blancs qui cumule 8 points, 4 victoires et 2 défaites. Les Verts comptent 4 points, 2 victoires, 4 défaites. Enfin les Bleus occupent le dernier rang avec 2 points, 1 victoire, 5 défaites.

Chacune des équipes a donc joué en moyenne 120 improvisations. Si le pointage final privilégie les Rouges, les résultats n'en demeurent pas moins serrés puisque 16 impros gagnées séparent la première de la der-

nière équipe.

Les statistiques individuelles placent Jean Demers au premier rang avec une moyenne de .778. Samuel Robitaille a pris du poil de la bête, occupant le deuxième rang. Brigitte Charpentier devra se contenter d'une troisième place. Suivent, André Morin, Francine Cloutier, Martin Daigneault, Lisa Montcalm, Richard Côté, Louise Proulx et Pierre Plourde.

Au Laurier

Le retour de Forestier

Le cinéma Laurier produit demain soir Louise Forestier dans son nouveau spectacle «Je suis au rendez-vous». Forestier réapparaît sur la scène après cinq ans d'absence.

Le nouveau spectacle de Forestier a tellement séduit les Montréalais qu'il a fallu présenter quelques représentations supplémentaires au Quat'sous et même ailleurs.

On assiste donc au retour de Louise Forestier qui, depuis cinq ans, mijotait peut-être la sortie de son onzième microsillon. Probablement qu'il faut mettre plus de temps quand il s'agit de transmettre son intérieur en chansons. Effectivement, Louise Forestier signe cinq textes et deux musiques de ce dernier microsillon, s'associant aussi à Francine Ruel et Pierre Flynn. Bien sûr, Forestier réserve à son public des chansons qui nous rappellent certaines époques de sa carrière.



CONCOURS

C.F.D.A.

À PARIS

1380

Gagnez un voyage pour 2 personnes comprenant billets, hôtel pour une semaine, petit déjeuner.

Valeur de 1 922,00\$

En collaboration avec Gaston Grenier, gérant de **Voyage Escapade**

Pour participer **ÉCOUTEZ C.F.D.A.**

et si on vous téléphone répondez

“C.F.D.A. À PARIS”



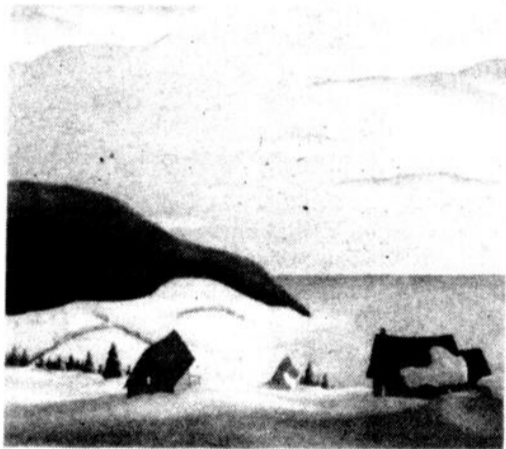
RESEAU DES APPALACHES

J.P. Lapointe chez Arno

Après l'hibernation, la Galerie Arno reprend sa programmation. Cette semaine, à compter de demain plus précisément, le public pourra visiter, pour la première fois chez nous, une exposition des oeuvres récentes de Jean-Paul Lapointe.

L'exposition se poursuivra jusqu'au 24 avril.

Jean-Paul Lapointe, un peintre audacieux né à Saint-Charles-Borromée, explore l'huile et le pastel à travers des paysages figuratifs et



empreints d'une touche qui lui est tout à fait personnelle. Il a participé à plusieurs expositions de groupe, s'est produit à de multiples reprises en solo, a gagné le 4e Prix au Festival international de Nice en 1975. On trouve de ses oeuvres tant aux Etats-Unis, qu'au Japon, en Chine, en Hollande et en France. (Renseignements tirés du Guide Vallée).

Saviez-vous que...

A part des contributions en «mémoire» ou de quelques contributions provenant de successions, la campagne annuelle est la seule source de revenus de la Société canadienne du cancer. Coût d'administration 7.2%.



divertissements

**association
coopérative
d'économie
familiale**

Victoriaville, tel. 752 5855

Les pharmaciens nous font-ils payer deux fois?

Dernièrement, nous recevions à l'Acef un appel d'une consommatrice concernant l'utilisation de la carte d'assurance-maladie. Voici l'histoire:

Comme on sait, «la plupart des médicaments» pour les personnes de plus de 65 ans sont payés par le régime d'assurance-maladie (la carte «Soleil»). Mais notre consommatrice en question avait en main une prescription de médicaments non-couverts par la dite carte. Elle a donc payé elle-même les médicaments reçus. Mais voilà que le pharmacien lui demande tout de même sa carte d'assurance-maladie: «Une double facturation?»...

Notre première démarche fut donc de communiquer avec la Régie de l'assurance-maladie pour avoir davantage d'information. On nous a bien confirmé qu'en aucun cas lorsque les médicaments sont payés par le ou la consommatrice, le ou la pharmacienne n'a pas à demander la carte d'assurance-maladie. Suite à cette démarche, la régie enquêtera.

À l'Acef, nous désirons également faire notre enquête, et c'est pourquoi nous voulons faire appel à vous consommateurs-trices. S'il vous arrivait de constater certaines irrégularités au niveau de l'utilisation de la carte d'assurance-maladie (car après tout, c'est nous consommateurs-trices qui payons et nous n'avons pas intérêt à payer deux fois), veuillez

communiquer avec nous à l'Acef. Vos renseignements nous seront très utiles pour alimenter notre dossier: nos sources resteront confidentielles.

Marie Goulet
Acef de Victoriaville

On est plein
d'énergie

En vedette
à notre bar
L'intimité

Les mercredis, jeudis
vendredis et samedis

Mercredi: tirage de
bouteille de champagne
et tirages de repas
Jeudi: soirée des dames

**Duo
Serge et Francine**

Maintenant à notre salle à manger
"Le Carafon"
Salade "bar"

Vendredi, samedi, 18 h à 22 h
dimanche 17 h à 22 h
Guitariste chanteur
Réal Bergeron
Tous les dimanches, notre brunch musical de
10 h 30 à 14 h

**640 boul. Bois-Francs sud
Arthabaska 357-2244**

**Connaissez-vous
la T.V.C.?**

La Télévision Communautaire
des Bois-Francs est heureuse
de vous offrir le

SPECIAL MARIAGE sur vidéo

Consciente que cet événement est très spécial,
la T.V.C.B.F. peut vous aider à conserver un
souvenir vivant de cet instant des plus précieux
et qui saura sûrement vous émerveiller année
après année.

- Equipement vidéo professionnel (3/4 po.)
- Différentes possibilités de montage
dynamique.

On pense à vous!
Contactez-nous:
758-3688

TELEVISION COMMUNAUTAIRE DES BOIS-FRANCS INC.
37 RUE DUBORD, VICTORIALVILLE P.Q. G6P 7Z9 / TEL. (819) 758-3688

"UNE TELEVISION HUMAINE"

SOIRÉE DANSANTE

Organisée
par les professeurs
Jeanne et Henri Dubois
Samedi le 21 avril 1984
à 21:00 à la
Salle du Canton
de Warwick
**Orchestre
"Dynamique"**
Bienvenue à tous

**Gilles Levasseur
(1984) Inc.**

Transport de sable et gravier
Terre végétale
Pavage asphalté

Estimation gratuite

750, St Jacques ouest
Princeville, Que.
GOP 1E0
Bureaux: 364-2112
Tel. rés.: 364-5999
ou 364-5389

Son corps est possédé par la musique
et par la danse...

Le Feu de la danse V.F. de *Flamenco*

14 ANS

Musique interprétée par:
JANE JARA
MICHAEL MOURI
DONNA JAMMET
AURA FRANCO
KIM ADAMS

3e sem.

PARAMOUNT PICTURES PRESENTE UNE PRODUCTION POLYGRAM PICTURES • UN FILM DE ADRIAN LYNE
JENNIFER BEALS • MICHAEL MOURI
MUSIQUE SUPERVISEE PAR PHIL RAMONE • PRODUCTEURS EXECUTIFS PETER GUBER ET JON PETERS

21 ans FILM

OFFICIER ET GENTLEMAN

ver. fran. de "An Officer and a Gentleman"

Vendredi à jeudi 19:15
Dimanche matinée 13:15

salle A

★ **Les cinémas
des Bois Francs** ★

469 est, boul. Jutras
Victoriaville
752-2707

NOUVEAU
Âge d'or
60 ans et +
entrée \$300
formules d'abonnement
disponibles dans
tous nos cinémas.

NEMANQUER PAS...

UN DES PLUS GRANDS CHEF-D'OEUVRE
DE LA LITTÉRATURE ÉROTIQUE
MAINTENANT PORTE À L'ÉCRAN.

"FANNY HILL"
avec LISA RAINES dans le rôle de FANNY HILL
avec la participation de OLIVER REED WILFRED HYDE WHITE
et SHELLEY WINTERS
Producteur exécutif HARRY ALAN TOWERY Producteur par HARRY BENN
Mise en scène de GERRY O'HARA

**18 ANS
Adultes**

Fanny Hill
les mémoires d'une fille
de plaisir

2 HEURES DE COLLE POUR UN BAISER

Vendredi à jeudi: 19:30
Dimanche matinée: 13:30 **salle B**

timbrologie

Cette semaine, je vous propose un petit voyage en Europe, dans un petit pays peu connu, mais offrant des paysages montagnards inouïs. Une principauté perdue dans les Pyrénées, une contrée de moins de cent quatre-vingt milles carrés de surface, en fait une ville jouissant d'une autonomie administrative relative: l'Andorre.

Les timbres français surimprimés «Andorre» furent utilisés, quant à eux, jusqu'en 1932, moment où les timbres titrés «Vallées d'Andorre» sont mis en service.

Prises séparément, les émissions en espagnol et en français reflètent bien la double influence de ces cultures sur le petit territoire. D'inspiration religieuse, les vignettes à



est de très bonne qualité et les sujets abordés sont très variés: art, architecture, espace, sports... En 1969, l'Andorre français commença à participer aux émissions de la série Europa, suivi par l'Andorra espagnol en 1972 et les deux séries ont toujours continué d'être distinctes quant à la langue.

Pas de grandes raretés, toutefois, les pièces les plus dispendieuses se trouvant dans les timbres d'Espagne et de France avec surimpression locale. Une dernière remarque: les

timbres du type «français» sont beaucoup plus nombreux que ceux dit «espagnols», et les vignettes «par avion» et «à percevoir» (chiffre taxe) sont toutes en français seulement.

Les Vallées de l'Andorre constituent donc une petite communauté philatélique tout aussi intéressante que Monaco ou le Saint-Marin, en plus de former un ensemble moins dispendieux.



Michel Létourneau

La capitale, Andorre-la-Vieille, reçut son indépendance de Charlemagne, qui plaça la région sous la double protection de la France et de l'Espagne, cette dernière étant représentée par l'évêque d'Urgel. Comme on le voit, une administration politique très complexe, pour un pays «grand comme un mouchoir» et par-dessus le marché, à peu près inaccessible. Les forêts étant presque épuisées, les ressources minérales quasi inexploitées à cause des difficultés de transport, la principale activité de la population est la contrebande, activité accompagnée d'un peu d'élevage.

caractère hispanique sont d'une réalisation moins riche que leurs consoeurs, exactement comme les timbres des mères patries.



La gravure des timbres à caractère français

Par contre, du point de vue philatélique, les Vallées de l'Andorre ont des émissions de timbres et une histoire postale remarquables. Des émissions de timbres non pas bilingues, mais doubles: une histoire postale digne des plus hauts faits de la spéculation, avec une population d'environ 25 000 habitants.

Même si on parle un dialecte catalan, en Andorre, les émissions de timbres se font séparément en espagnol, avec valeur faciale exprimée en peseta, et en français avec valeur en franc français. Et dans chaque émission, tout est différent: le design, la méthode d'impression, tout.

Les premiers timbres utilisés semblent être ceux d'Espagne, série de 1922-26, surimprimés en rouge ou en noir «Andorra»; ces pièces auraient été en usage jusque vers 1929, moment où apparaissent les premiers timbres titrés «Andorra» et avec mention espagnole de la valeur faciale.

Les TVC au 9

Jeudi soir, le 19 avril, de 22 heures à minuit, le Canal 9 de Victoriaville propose une nouvelle série télévisée, réalisée avec la contribution d'une vingtaine de télévisions communautaires, membres du ROCCQ (Regroupement des organismes communautaires de communication du Québec).

On y découvrira le monde des télévisions communautaires québécoises et leur approche du monde qui les entoure.

Danse sociale

Samedi le 21 avril à la Salle Dupré de Princeville

Avec l'orchestre "Desrochers" Bienvenue à tous

SPECIAL PRINTEMPS

DEVENEZ MEMBRE A 1/2 PRIX du meilleur vidéo club à VICTORIAVILLE

Hâtez-vous Offre valide jusqu'à Pâques (22 avril 1984)

Sur présentation de ce coupon et paiement de \$25.00 on vous remettra la carte de membre du Ciné Vidéo Club Laurier. Valable dans 12 clubs à travers le Québec.

CARTE DE MEMBRE POUR 1 AN \$25.00 (Réduction de \$25.00)



NOUS AVONS LE MEILLEUR CHOIX DE TITRES FRANCAIS

HEURES D'OUVERTURE
VENDREDI ET DIMANCHE 12H00 À 21H00
SAMEDI 10H00 À 21H00
LUNDI AU JEUDI INCL. 16H00 À 21H00



SERVICE DE RÉSERVATION
UN SERVICE PROFESSIONNEL SITUÉ DANS LE HALL D'ENTRÉE DU
CINEMA LAURIER TEL. 752-7747
CENTRE VILLE V.T.



NOUS LOUONS DES MAGNÉTOSCOPES

CITÉ-FM

FM 102.7

MUSIQUE AU LASER

Dimanche à midi

La musique populaire la plus pure au monde

Mouskouri, Iglesias, Streisand, Abba, Zamfir, Paul Mauriat, Vangelis, James Last, etc.

Pour de la...

UNE FÉERIE INOUBLIABLE!

WALT DISNEY présente

Les aventures de BERNARD et BIANCA

les 12 ans et moins \$2.00



C'est la folle course pour attraper le magot

LA FOLLE ESCAPADE



A l'affiche samedi et dimanche les 21 et 23 avril

Horaires
Samedi à 13.15 - 18.45 et 20.15
Dimanche à 13.30 et 19.15

Cinéma LAURIER
Victoriaville - 752-5960

CINEPARC

LES GUERRIERS DU BRONX
Les premiers à mourir sont les plus chanceux!

NEW YORK
Espoir de vivre... 3 jours

20, 21, 22 AVRIL

Avec FRED WILLIAMSON • VIC MORROW • CHRISTOPHER CONNELLY • MARK GREGORY

VICTORIAVILLE

ROUTE 116 - VOISIN MOTEL COLIBRI - HORAIRE: 752-2223

OUVERTURE A: 19H00

DIMANCHE LA PROJECTION DEBUTE PAR LE FILM PRINCIPAL
LA PROJECTION DEBUTE A 19H30

BERNARD MENEZ • DANIEL CECCALDI

CANON FAISE MAI!

14 ANS

VOUS FERA ECLATER DE RIRE

Un film de JEAN-FRANÇOIS DAVY

3 GRANDS FILMS

BUD SPENCER
Le TERREUR du RING

Le fameux BOMBER règle enfin ses comptes.

Kif Kif et Les Winn's chez nous jeudi

Le parti-pris de la création...

Pour clôturer sa saison printanière, le collectif de production Plateforme présente à nouveau un double-programme. Mais cette fois, c'est de musiciens de chez nous dont ils s'agit.

Sur la scène du grand auditorium du

hélène rucl

Cegep, jeudi à 20:30, les groupes «Kif Kif» et «Les Winn's» se succèdent pour un spectacle plein de nouvelles sonorités.

Chez «Kif Kif» comme chez «Les Winn's», on a désormais les parti-pris de la composition. On a remis le répertoire d'interprétation pour s'aventurer dans l'expression créatrice, celle qui permet d'abattre la barrière entre les musiciens et la musique.

Kif Kif

Kif Kif ouvre le bal après s'être produit pour la dernière fois chez nous, dans les bars d'Inverness et Victoriaville au début de l'hiver. La formation se compose toujours de Mario Couture à la basse, Denis Payeur à la guitare, Christian Levasseur à la batterie, Guy Lafrance à la guitare et Jean-Denis Levasseur aux instruments à vent.

Kif Kif c'est cette réunion, peut-être fortuite dans le temps, l'avenir le dira, de musiciens qui veulent allier le plaisir de jouer ensemble et la technique que chacun a acquise au fil de ses expériences antérieures. Chacun a son itinéraire. Puis un carrefour. Puis peut-être une nouvelle dispersion. Qu'à cela ne tienne!

Le monde de Kif Kif c'est l'exploration de la musique instrumentale influencée par le jazz latin et un soupçon de rock. On veut produire une musique «d'état», une musique d'atmosphère où l'improvisation a sa place mais qui se préoccupe aussi d'accessibilité par des solos moins longs, l'insertion d'un rythme auquel on peut s'attarder et la présence d'une mélodie.

Quand, avec les musiciens de Kif Kif on discute des goûts québécois (on pourrait tout aussi bien parler des Américains), en matière de musique, une certaine amertume teinte les propos. Entre le «commercial» et la musique exploratoire, toute

une gamme d'incertitudes, un malaise disons. Un malaise qui tempère la passion

de vouloir poursuivre une recherche. Quand des musiciens disent «la musique, c'est la



Les Winn's. Yves Bellavance, Jean et Alain Gagné à l'avant-plan. Jean-Denis Levasseur, Roch Plourde et Jean-Yves Caouette, à l'arrière.



Kif Kif. Jean-Denis Levasseur, Denis Couture et Guy Lafrance. Payeur, Christian Levasseur, Mario

vie» ou «je veux faire passer mon moi à travers l'instrument», on n'est pas sans se dire qu'il doit exister à travers le monde des milliers de musiciens frustrés de devoir pour vivre, gratter sans grande conviction leur guitare, dans des bars enfumés, devant un auditoire indolent.

Les Winn's

Ce compromis-là, «Les Winn's» ne veulent plus le faire. On parle par expérience puisqu'on a achevé en décembre 1983 une abrutissante tournée à travers les brasseries québécoises. L'expérience de cette tournée aura permis d'une part de pousser jusqu'au bout la technique musicale et de prendre la décision de ne plus compter sur la musique pour vivre. Pour les six membres des Winn's, Roch Plourde, à la contrebasse, Yves Bellavance à la batterie, Jean-Yves Caouette à la guitare soliste, Jean Gagné à la guitare rythmique, Jean-Denis Levasseur, aux instruments à vent et Alain Gagné, le chanteur et harmoniciste, il s'agit désormais de créer, de dire, en paroles et en musique ce qu'on a envie de dire et cela à travers un son où se mêlent le «rythm and blues», le «rock», le «new wave» à certains moments.

Les Winn's sont nés du tandem Alain et Jean Gagné (les Winn's brothers comme on les appelait dans le milieu auquel est venu s'ajouter Roch Plourde le bassiste qu'on a connu d'abord dans le groupe «Arthabaska», où il était l'un des cinq actionnaires de la maison de production qu'on avait mise sur pied, et dans la formation Occazz.

Alain Gagné compose toujours les textes des créations des Winn's. C'est lui qui porte le message, un message ironique qui passe à travers des histoires. Jean, de son côté, travaille les arrangements musicaux. On promet, pour le spectacle de jeudi, un son plus «pop», un spectacle où l'élément visuel met en relief la personnalité de chacun des musiciens.

Pour Les Winn's comme pour Kif Kif, Plateforme procure une belle occasion de se produire, chez soi, avec l'espérance de mieux se faire connaître et sans viser nécessairement la production de disques, au moins la chance de se faire voir, ici et ailleurs.

La Maman

Coopérative d'Aliments Sains
110 Notre-Dame Est
(édifice La Promenade)



758-1211

Réflexion sur le sucre

La consommation de sucre actuellement atteint et même dépasse 100 livres par personne, par année, ce qui équivaut à plus d'un quart de livre par jour, par personne.

Depuis quelques années, on note une diminution de l'emploi du sucre à la maison. Par contre, l'industrie, elle, en utilise de plus en plus, soit les 2/3. Ce sucre, elle nous le sert abondamment sous formes de liqueurs douces, céréales raffinées, gâteaux, crèmes glacées, bonbons, conserves, etc.

Le sucre, les desserts sont vus à tort comme des sources d'énergie indispensables ou comme

le couronnement d'un bon repas. Une étude appropriée des mécanismes de la digestion nous renseigne sur l'abus ou la surcharge que constitue un dessert à la fin d'un repas équilibré; tandis qu'une meilleure compréhension de l'utilisation des aliments dans l'organisme nous sensibilisera aux différentes sources d'énergie dont nous disposons.

Il est bon de savoir, par exemple, que les hydrates de carbone sous formes d'amidons sont eux aussi transformés en sucre utilisable pour l'organisme et ceci, dans une même proportion de 90-98%.

Le sucre raffiné est totalement privé de vitamines et de minéraux; c'est un aliment incomplet, comme tous les produits raffinés. Pour assimiler ce sucre, l'organisme devra puiser dans le calcium des os et des dents.

Le sang humain se verra lui aussi atteint dans sa composition par une consommation exagérée de sucre, puisqu'il est composé de glucose (sucre simple) et que pour maintenir un taux constant en glucose (c'est-à-dire, une énergie constante) il utilise des mécanismes, qui à la longue peuvent s'user.



AMNISTIE INTERNATIONALE fait libérer 5 prisonniers d'opinion par jour.



Soirée de danse

organisée par
Thérèse et Emilien Gagnière,
professeurs

Samedi le 28 avril 1984
à 19:30

Salle du Canton
de Warwick

Démonstration de danse par les élèves
Spectacle par les professeurs Luce et Michel

Orchestre: "Les Dynamics de Drummondville"
Bienvenue à tous!

L'Atelier du logement à Ottawa

Le jeudi 29 mars des représentants de l'Atelier du Logement et de plusieurs groupes pour le droit au logement ont rencontré M. Raymond Boivin vice-président de la Société canadienne d'hypothèques et de logement à Ottawa. Les représentants de l'Atelier ont pu aussi présenter leurs critiques des programmes d'aide au logement et y aller de leurs suggestions quant aux améliorations à apporter.

La Société canadienne d'hypothèques et de logement a bien l'intention de maintenir son programme d'aide au logement social et ses représentants ont accueilli plusieurs propositions du FRAPRU et de l'Atelier avec beaucoup d'enthousiasme. Il est clair que pour la SCHL le programme d'aide aux coops a bien fonctionné au Québec et on invitera

les autres provinces à prendre exemple sur le Québec en ce domaine. Il faut donc s'attendre à certains remaniements de la formule d'aide de telle sorte que la période d'amortissement des édifices soit plus courts, que l'aide de départ soit accrue et que le supplément au loyer soit attribué aux personnes sous le seuil de la pauvreté.

Par ailleurs, l'allocation-logement universelle ne pourrait être envisagée sans un contrôle des loyers et le maintien de la construction de HLM. Les représentants de la SCHL considéraient comme prohibitif les coûts engendrés par l'allocation-logement qui seraient selon eux de l'ordre de 1 milliard de dollars.

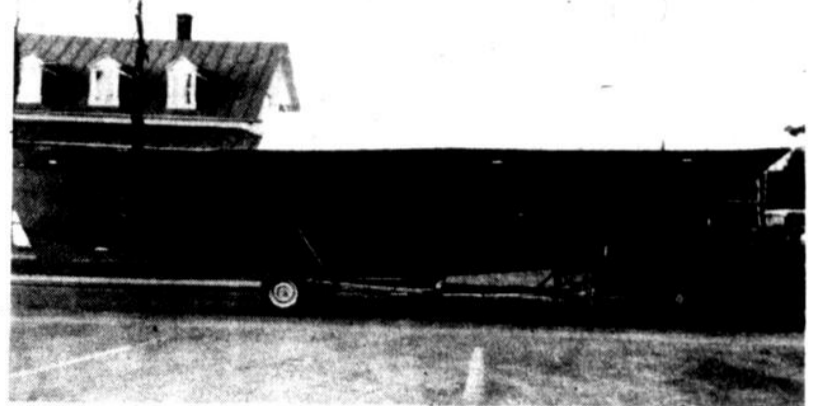
Quant aux abris fiscaux qui permettent aux promoteurs immobiliers de se soustraire de l'impôt, la

SCHL n'entrevoit que des resserréments de la loi de l'impôt. On sait que ces abris fiscaux coûtent 6 milliards de dollars par année alors que l'aide au logement social ne coûte seulement que 425 millions par année.

Somme toute, les représentants de l'Atelier sont revenus satisfaits de cette rencontre: ils ont pu montrer qu'ils connaissent bien leurs dossiers et la SCHL a pris bonne note de leurs propositions. La semaine prochaine, l'Atelier rencontrera le sous-ministre de l'Habitation du Québec

M. Gérard Divay, afin de l'entretenir de ses propositions quant à une politique de l'habitation. Dans sa campagne auprès des responsables de l'habitation, l'Atelier vise à ce que les ménages vivant sous le seuil de la pauvreté puissent accéder à un logement décent à un prix raisonnable par la formule coopérative.

Pour plus de renseignements: L'Atelier du Logement Communautaire des Bois-Francis, 247 Lindsay Drummondville, Tél.: 477-7784



Sera-t-il prêt pour la course des grands voiliers?

Un résident d'Arthabaska, M. Marcel Côté, travaille déjà depuis plusieurs années à se construire un voilier à son goût. Plusieurs de ses amis se demandent si son voilier sera prêt pour le retour des grands voiliers dans le cadre de Québec 84.

(Photo RH)

CLUB DE GOLF



Le Princevillois

Le Club de Golf Le Princevillois Enr.

(Anciennement Club de golf de Princeville)

812 boul. Baril
Princeville
Tél.: (819) 364-2178

Vous offre

- Driving-range
- Bar Salon
- Restaurant
- 9 trous golf
- Bar terrasse
- Pro-Shop

PRIX ABONNEMENT GOLF

- Homme... 150,00\$
- Femme..... 125,00\$
- Âge d'or.. 125,00\$
- Intermédiaire..... 100,00\$
- Junior..... 75,00\$
- Familial - voir gérant Gilles Marotte

Aussi abonnement pour champs de pratique (Driving-range)

Pour plus d'informations consultez:



Gilles Marotte
Club de Golf
Le Princevillois Enr.
812 boul. Baril
Princeville
Tél.: (819)
364-2178

BIENTOT "OUVERTURE"

Votre agent

Marcoux et Laflamme Inc.

● Plomberie ● Chauffage
● Couvertures
● Ferblanterie
● Atelier mobile

96, St-Jean-Baptiste
Victoriaville, Qué.
752-5373 758-0865

Suzanne Laine, pharmacienne
Marc-André Paradis, pharmacien

6 rue Quesnel
Arthabaska
357-8213

Sincères remerciements

Nous tenons à remercier tous les commanditaires qui ont collaboré à la réussite de notre vernissage du 5 avril dernier au Carrefour des Bois-Francis. Vous avez su apporter beaucoup de joie dans le coeur de tous les exposants.

Merci à: Les dirigeants du Carrefour des Bois-Francis (Mme Nicole Boudreau)
Cadres Morris (M. et Mme P. Morissette)
Place du Cadre (M. R. Fournier)
Cadre A.B. (M. Mme R. Ringuette)
Laiterie Victo (M. J.B. Bédard)
L'Académie de Danse (M. Mme T. Gauthier)
Compagnie Bayley's (M.R. Gauvin)
M. Henri Deshaies
Mme Thérèse Bergeron.
Les peintres amateurs du groupe d'Eléna Laurendeau.



VENTE DE PÂQUES

étiquettes rouges.

DERNIER CRI DE LA MODE PRINTEMPS-ÉTÉ

MULTIPLES AUTRES SPÉCIAUX EN MAGASIN JUSQU'AU 21 AVRIL

Chandail Fashion avec débardeur FILET "CHRISTOPHER J" POUR ELLE: 32.00 RÉG. 32.00

24.99

Pantalon de toile Fashion "CHRISTOPHER J." POUR ELLE: 37.00 RÉG. 37.00 CHOIX DE COULEUR

24.99

Chandail "CHRISTOPHER J." polo POUR LUI: 24.99 RÉG. 24.99

14.99

BQ JEANS

Carrefour des Bois-Francis, Victoriaville - 758-5312
1572 avenue St-Louis, Plessisville - 362-6833

Pantalon de toile Fashion "CHRISTOPHER J." POUR LUI: 37.00 RÉG. 37.00 CHOIX DE COULEUR

24.99

