

IMPORTATION DE VOITURES AUX É.-U.:

Pas de limite

■ (AP) — Par trois voix contre deux, la Commission américaine du commerce international s'est prononcée hier contre une limitation des importations de voitures particulières et de camions légers aux États-Unis.

La commission a rejeté les arguments des constructeurs américains et des syndicats de l'automobile qui faisaient valoir que les importations étaient responsables en grande partie des graves difficultés que connaît actuellement ce secteur de l'économie.

Les plaignants souhaitent que la commission recommande un système de quotas ou une taxation destinés à réduire les importations en attendant que les constructeurs américains soient en mesure de produire des voitures plus économiques que les acheteurs préfèrent désormais. De telles recommandations auraient dû être soumises au président Jimmy Carter, qui s'était engagé à agir rapidement.

La décision de la commission est sans appel et le président Carter n'a pratiquement aucun moyen d'action.

Nouveau REEL à la T-D

■ TORONTO (CNW) — La Banque Toronto-Dominion offre maintenant à ses clients un régime d'épargne-logement nommé «Hurry-up HOSP», qui combine à la fois les avantages d'un régime enregistré d'épargne-logement et ceux d'un compte d'épargne véritable pour propriétaire.

Chaque année, les premiers mille dollars de dépôts entreront dans un régime enregistré d'épargne-logement et l'épargne supplémentaire dans un compte spécial non enregistré qui portera le même intérêt que la partie enregistrée du régime. L'intérêt versé sera plus élevé que celui que commande tout autre compte d'épargne de la banque.

Le premier janvier de chaque année, pour accroître les avantages d'un intérêt non imposable, la banque T-D reportera le solde des dépôts non enregistrés de l'année précédente (y compris l'intérêt versé jusque-là), et jusqu'à concurrence de \$1.000, dans la partie enregistrée du régime où ce solde sera considéré comme contribution au régime, déductible de l'impôt pour la nouvelle année fiscale.

Les clients ne seront pas forcés d'effectuer des dépôts réguliers dans leur régime d'épargne-logement. Ils pourront le faire aussi souvent qu'ils le voudront et pourront déposer n'importe quelle somme pourvu que chaque dépôt soit de \$50 ou plus.

Des retraits sur le compte non enregistré pourront être faits n'importe quand sans que le régime enregistré en soit affecté. Les frais normaux de la banque pour les retraits s'appliqueront, mais sans le minimum habituel.

CANADIEN
+21/100
\$.8453



Le Challenger homologué aux E.-U.

■ Les autorités américaines de l'aviation (FAA) ont officiellement homologué hier le réacteur pour hommes d'affaires Challenger en présence de la direction de la compagnie Canadair de Montréal.

En août dernier, Transport Canada avait certifié le Challenger mais l'autorisation américaine est nécessaire pour que l'avion puisse voler aux États-Unis.

Recevant le permis américain le président de Canadair, M. Fred Kearns, a déclaré: «C'est une étape importante pour le

programme du Challenger puisqu'il nous permet de livrer des avions aux États-Unis et partout dans le monde où le certificat de la FAA est requis.»

Plusieurs pays acceptent l'homologation américaine sans nullement procéder à leur propre enquête. La France et l'Allemagne doivent accorder la leur plus tard.

Canadair a maintenant des commandes et des acomptes pour 180 Challenger de toutes les versions, ce qui représente un carnet de ventes dépassant \$1,3 milliard. Sept Challenger ont

maintenant été livrés à des clients et à des centres de finition, quatre sont au stade de pré-volet et sept autres sur la chaîne de montage final.

La semaine dernière, la compagnie annonçait des hausses de prix pour le Challenger. Le Challenger standard avec moteur Avco-Lycoming est passé de \$7 millions (prix en dollars américains) à \$7,7 millions. La version standard avec moteur General Electric de \$7,8 à \$8,6 millions et la version allongée ou Challenger E de \$8,9 millions à \$9,9 millions.

SOUMISSION PLUS BASSE

Thibault se fait souffler un contrat de 32 camions

■ OTTAWA — Plus bas soumissionnaire pour construire 32 camions à incendie, la firme Thibault de Pierreville vient tout de même de voir une compagnie nouvellement implantée à Montréal, la Walter Trucks Canada, lui souffler un contrat qui dépassera les \$6 millions.

Selon un porte-parole du ministère des Approvisionnement et services à Ottawa: «Walter était la seule à se conformer aux spécifications du gouvernement.» De fait, dit-il, Thibault répond aux normes techniques, mais son camion n'a jamais été produit avant alors que celui de son plus proche rival est déjà en service à Mirabel et à Dorval.

GILLES PAQUIN
de notre bureau d'Ottawa

Ces camions d'urgence destinés au ministère de la Défense doivent être livrés rapidement, nous ne pouvons attendre qu'un fournisseur fasse de la recherche a ajouté le représentant du ministère des Approvisionnement et services qui agit comme acheteur.

Le président de la maison Thibault, M. René Thibault, n'admet pas les explications du ministère. «Nous fabriquons des camions à incendie depuis 75 ans, dit-il, nous en exportons dans plusieurs pays du monde et nous avons une réputation enviable.»

D'ailleurs souligne M. Thibault, ces camions d'urgence destinés aux aéroports sont semblables à ceux qui servent dans les raffineries, plutôt que de lancer de l'eau ils sont équipés pour lancer une mousse qui étouffe les incendies. Nous en avons déjà produit et vendu à des com-

panies pétrolières, dit-il, ils ne sont pas identiques à ceux que veut Ottawa mais la conception est semblable.

«S'il faut attendre d'avoir un camion dans un aéroport pour en vendre d'autres, dit-il, on sera toujours tenu à l'écart du marché.»

Le contrat accordé le 24 octobre dernier ne touche que 17 des 32 camions d'urgence, les autres feront l'objet d'un deuxième contrat mais les chances de Thibault semblent bien minces à moins qu'il adopte un système déjà en usage ailleurs.

Des sept soumissionnaires, Thibault était le plus bas avec sa soumission de \$3,142,723 alors que Walter suivait de près avec \$3,225,446 pour la première phase. Même si les appels d'offres se terminaient en mai, Ottawa a mis plus de temps que d'habitude à analyser les soumissions, si bien que cette commande «urgente» n'a été passée que six mois plus tard.

Selon certaines sources à Ottawa, ce délai exceptionnel indique que le ministère était dans l'embarras et qu'il parvenait difficilement à expliquer pourquoi il n'acceptait pas l'offre du plus bas soumissionnaire. Un député nous a même laissé entendre que Walter avait de meilleurs «contacts politiques» que la firme de Pierreville.

Refusant de se lancer dans de telles spéculations, M. Thibault estime cependant que le ministère des Approvisionnement et services lui doit une explication. «Nous avons respecté les devis, dit-il, mais si les soumissions visaient en réalité à produire un camion identique à celui de nos concurrents il fallait le dire.»

«Nous faisons la recherche et le développement au Québec, de

dire M. Thibault, nous faisons même nos propres pompes alors que Walter importe des États-Unis, notre contenu canadien s'élève à 70 pour cent alors que le sien est à 62 pour cent.» Il faudra que le ministre lui-même, M. Jean-Jacques Blais, fournisse des réponses à M. Thibault lors d'une rencontre à Ottawa mercredi.

Rachetée de M. Ted Bain qui l'exploitait à Almonte en Ontario depuis 12 ans, la Walter Motor Trucks Canada, n'est en rien liée à son homonyme américain Walter Motor Trucks Ltd. Jusqu'en avril dernier, cette petite compagnie, installée à 20 milles d'Ottawa, fabriquait surtout de l'équipement pour l'enlèvement de la neige.

Son nouveau président, M. Georges Laporte, a préféré s'implanter à Ville d'Anjou et entreprendre la fabrication de camions à incendie en achetant les plans de la firme américaine. «On ne peut dire que nous produisons sous licence, dit M. Laporte, la compagnie américaine étant en faillite. D'ailleurs cela nous aide puisque nous remplissons maintenant les commandes de ses clients qui réclament des pièces.»

«Le camion que nous produisons à Montréal sera identique à celui que faisait Walter aux États-Unis et à celui qui est en service à l'aéroport de Montréal, dit-il, la différence c'est que 62 pour cent du contenu sera canadien.» Les pompes seront américaines, reconnaît-il, mais les châssis, les cabines, les réservoirs, la tuyauterie, tout cela sera fait ici. D'ici peu Walter Canada comptera environ 75 employés à son usine de Ville d'Anjou.

Les Caisses d'entraide dans le crédit-bail

■ La Fédération des caisses d'entraide économique du Québec s'est portée acquéreur de 75 pour cent des actions de la société Lysinc Inc. de Granby, spécialisée dans le crédit-bail, avec l'intention d'ajouter ce nouveau service à tout son réseau de caisses d'entraide, sur une base régionale.

JEAN POULAIN

Cette acquisition avait été confirmée hier à LA PRESSE par le président de la Fédération, M. Eric Forest, de passage à Montréal à l'occasion du dépôt du mémoire de son organisme aux audiences publiques sur l'avant-projet de loi nouvelle sur les valeurs mobilières.

Elle sera annoncée officiellement aujourd'hui à Granby au cours d'une conférence de presse, par M. Forest.

Selon M. André Kirouac, du siège de la Fédération à Alma, l'achat du contrôle de Lysinc amènera la création d'une dizaine de succursales régionales de prêt-bail qui couvriront le territoire de 8 à 10 caisses d'entraide chacune, à l'échelle de la province: ces locENTRAIDE («loc» pour «location» et ENTRAIDE en majuscules) fonctionneront selon les principes du mouvement.

Ceci signifie que le financement des locENTRAIDE sera assuré par Lysinc, chacun des contrats étant réalisé par les caisses d'entraide locales, l'argent prêt restant ainsi dans la région.

Selon le porte-parole des caisses d'entraide, lorsque le programme d'implantation des caisses sera terminé en 1985 et

que l'on aura atteint 110 caisses d'entraide (contre 76 actuellement), elles seront couvertes par environ 10 locENTRAIDE.

Le crédit-bail

Le principe du crédit-bail permet à un industriel qui ne veut pas immobiliser des fonds d'investissement de faire appel à une firme de crédit-bail qui s'en chargera et lui louera l'équipement en cause, que ce soit des machines à écrire ou des grosses pièces d'équipement de production: selon M. Kirouac, sur les quelque \$20 millions de contrats en cours chez Lysinc deux clients à eux seuls représentent des contrats de \$2 millions.

L'entreprise a une envergure provinciale, avec une distribution de ses activités répartie à 30 pour cent pour la région de la ville de Québec, 30 pour cent au Saguenay-Lac Saint-Jean, 20 pour cent pour Montréal-Ottawa et 20 pour cent pour l'Estrie.

Comme l'a remarqué M. Forest à LA PRESSE, les activités de financement qui se grefferont à celles des caisses d'entraide contribueront à les rentabiliser.

La société Lysinc a été fondée le 26 février 1975 sous le nom d'Estroc Inc. par douze actionnaires professionnels.

Ensuite deux firmes en ont acquis chacune 50 pour cent des actions: Udeco Inc et Lysinc.

Enfin, cette dernière est devenue l'unique propriétaire de toutes les actions de Lysinc Inc.

La transaction effectuée aujourd'hui donne à la Fédération des caisses d'entraide 75 pour cent des actions de Lysinc, le solde de 25 pour cent restant propriété de Lysinc.

Le taux de base E-U. continue de grimper

■ NEW YORK (CDJ) — Les analystes financiers estiment que les acheteurs d'obligations n'ont pas à se réjouir trop tôt, même si la victoire électorale de Ronald Reagan a constitué un raz-de-marée.

Economistes et financiers ont tous laissé entendre, en fin de semaine, que les taux d'intérêt bancaires vont probablement continuer à augmenter, attendu que l'inflation est toujours là et ne paraît pas devoir s'éclipser. D'aucuns se sont dit soulagés d'avoir appris, vendredi dernier, que les plus récentes disponibilités monétaires étaient quelque peu à la baisse. D'autres, les plus nombreux, ont émis l'opinion que la Réserve fédérale va encore freiner le crédit sous peu.

«Il est probable que certains taux d'intérêt vont monter en flèche d'ici quelques semaines», a déclaré Robert Parry, vice-président de la Security Pacific National Bank, de Los Angeles.

Il a ajouté qu'il ne serait pas surpris de voir les banques porter leur taux de base de 15,5 à 16,5 pour cent.

«Il ne fait aucun doute, a-t-il dit, que l'on veuille améliorer l'économie dans la mesure du possible, notamment en réduisant l'inflation. Mais il est trop tôt pour savoir si nous aurons le courage voulu pour appliquer rigoureusement les politiques nécessaires en la matière». Parry et d'autres banquiers, toutefois, croient toujours que les taux d'intérêts vont commencer à baisser vers la fin de l'année, avec l'affaiblissement de l'économie.

Au cours d'une autre interview, Walter Wriston, président du conseil de CitiCorp et conseiller du président-élu Ronald Reagan, a déclaré qu'il s'attendait toujours à ce que les taux d'intérêt «commencent à fléchir vers Noël. Cette opinion n'est pas très populaire mais je crois qu'elle est exacte.»

Wriston a été mentionné comme candidat possible de secrétaire au Trésor mais il n'a pas voulu discuter la question. Toutefois, il a déclaré qu'il ne comprenait pas très bien la politique de la Réserve fédérale. «Je me demande ce que fait la Réserve, a-t-il dit. Les disponibilités monétaires montent de deux milliards de dollars une semaine et baissent de quatre milliards la semaine suivante.»

Les plus récentes statistiques en la matière n'ont pas eu beaucoup de répercussions sur le marché du crédit à la fin de la semaine dernière. Dans bien des cas, on s'attendait à une légère baisse des disponibilités. Néanmoins, les taux d'intérêt avaient fléchi substantiellement plus tôt, dans la journée de vendredi. Certains analystes ont supposé que cette baisse était due, en grande partie, au fait que l'augmentation de 0,8 pour cent de l'indice des prix du producteur, pour le mois d'octobre, était moindre que celle qu'on attendait.

Les plus récents bons du Trésor à 13 semaines ont fermé vendredi soir à 13,15 pour cent, comparativement à 13,50 jeudi, et les plus récents bons à 26 semaines ont fermé à 12,90 comparativement à 13,34 jeudi.

CERTIFICAT DE PLACEMENT GARANTI

Téléphonez-nous entre 9h et 20h du lundi au vendredi

1 an	2 ans	3 ans	4 ans	5 ans
12 3/8%	13 1/8%	13 3/8%	13 5/8%	13 5/8%

Intérêt versé annuellement

Vérifiez nos taux pour les certificats à intérêt mensuel, trimestriel, semestriel et composé.

Taux sujet à changement. Institution inscrite à la Régie de l'Assurance-dépôts du Québec.

MONTANT MINIMUM 500\$

AUCUNS FRAIS D'ADMINISTRATION

APPELEZ-NOUS

1253, ave. McGill College, Montréal H3B 2Z6 (514) 878-3351
Centre Commercial Place Rosemère, Rosemère J7A 3T2 (coin boulevard Labelle et autoroute 640) (514) 621-0710
6633 est, rue Sherbrooke, Montréal H1N 1C7 (coin Langelier et Sherbrooke) (514) 253-1720

Le trust à la mesure de chacun

Fiduciaires
LE TRUST DE LA BANQUE D'ÉPARGNE

La fièvre monte entre les Caisses d'entraide et la CVMQ

■ La fièvre monte dans les rapports entre la Fédération des caisses d'entraide économique du Québec (FCEEQ) et la Commission des valeurs mobilières du Québec (CVMQ).

JEAN POULAIN

Le président Eric Forest, a profité du dépôt du mémoire de son organisme coopératif aux audiences publiques concernant l'avant-projet de la loi sur les valeurs mobilières hier pour taxer de discriminatoire et d'injuste le traitement accordé à son mouvement: «Je n'aime pas la manière que vous utilisez pour poser des questions et je m'interroge sur votre objectivité.»

Cette réplique avait été provoquée par la remarque pourtant sereine d'un des deux vice-présidents de la CVMQ, M. Côté, qui «regrettait le ton employé, plus négatif que positif, et qui ne fai-

sait pas état de la collaboration de la Commission depuis 1971».

Il est injuste, avait poursuivi le vice-président de la CVMQ, «de ne pas dire publiquement le degré de coopération de la Commission pour aider les caisses d'entraide à s'intégrer».

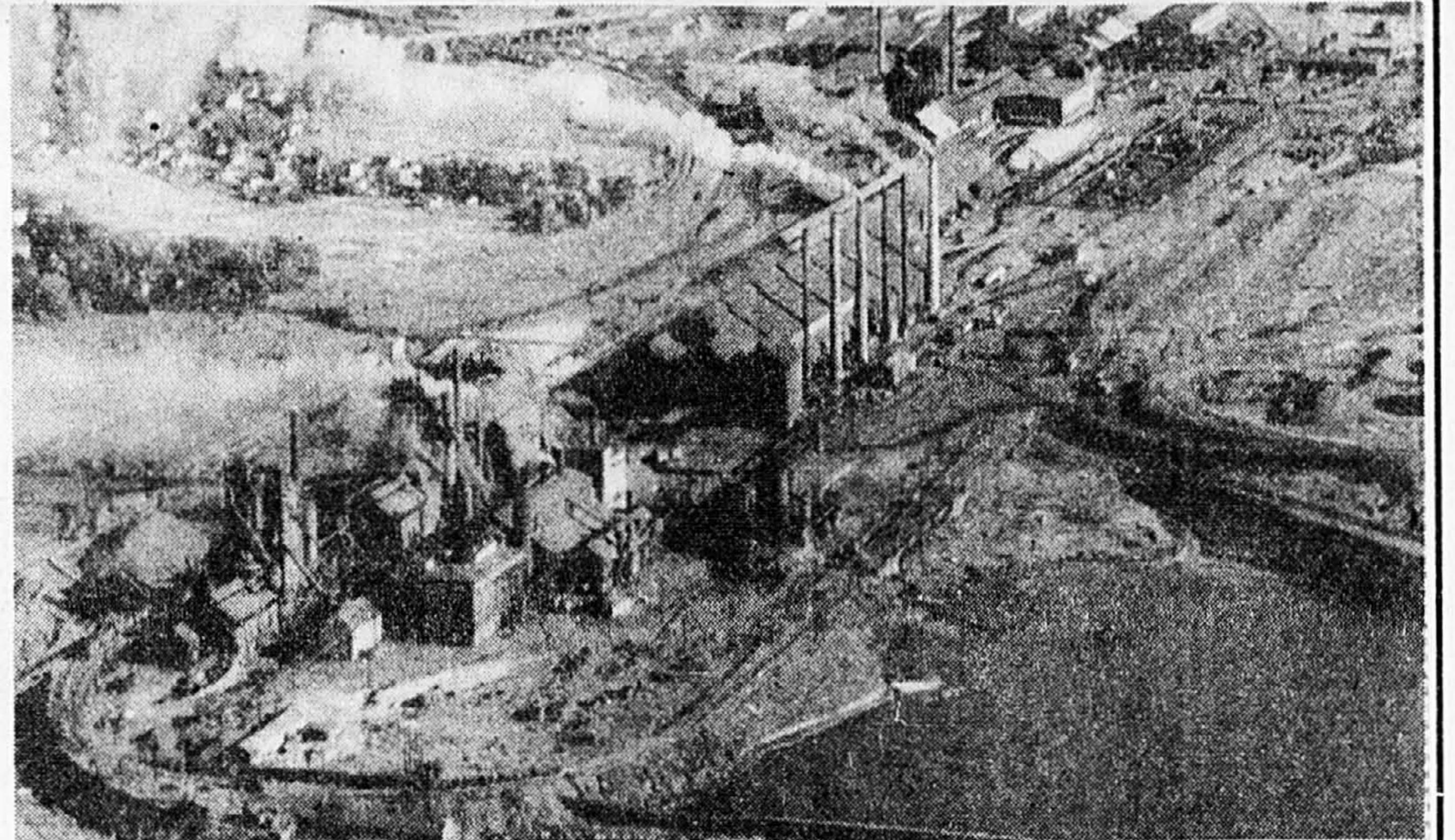
Le président Forest, qui était flanqué de deux avocats dont l'un est lui-même président de la CEE de Sainte-Foy ont voulu appuyer à nouveau sur le fait que la loi des valeurs mobilières ne doit pas s'appliquer aux CEE, pas plus qu'elle ne s'applique aux autres instances du mouvement coopératif oeuvrant dans le secteur de l'épargne et du crédit.

Le mouvement a été particulièrement déçu de constater que l'avant-projet d'une nouvelle loi sur les valeurs mobilières maintienne la juridiction de la CVMQ sur les caisses d'entraide et le mémoire y oppose son «objection farouche».

Les deux parties ont croisé le fer sur des principes juridiques, la Commission maintenant entre autres que certaines parties de l'épargne en cause était du capital et non un dépôt ordinaire, donc non couvert par l'assurance-dépôt.

Il semble cependant qu'un point d'accord est ressorti des audiences publiques hier entre M. Forest et le président de la Commission, sur le coût supplémentaire que doit supporter la Fédération des caisses d'entraide à la suite de cette double juridiction à laquelle cette dernière est assujettie.

Selon M. Forest il en coûte \$500.000 par année pour se plier aux exigences de la Commission, chiffre que M. Lacoste a trouvé difficile à accepter toutefois, laissant entendre qu'il couvrirait aussi des dépenses autres que celles dues à l'émission de valeurs mobilières, «mais l'élément coût est important».



Selon le Cape Breton Post, le plan de relance de l'aciérie de Sydney, la Sysco, attendu depuis longtemps propose une injection de \$351,5 millions afin de rendre l'exploitation rentable d'ici à 1990. photo CP photolaser

Nouveau gisement de pétrole en Mer du Nord

■ (AFP) — Le nouveau gisement de pétrole que la Norvège vient de découvrir dans sa partie de la Mer du Nord serait l'un des plus vastes décelés jusqu'à présent dans cette mer. Selon les bruits circulant dans les milieux pétrolier, il contiendrait au moins 500 millions de barils.

Le forage n'est pas encore terminé mais selon ces milieux, les premiers tests se seraient révélés très encourageants. La découverte a été effectuée par la compagnie nationale Statoil dans les eaux norvégiennes qui demeure de loin le plus important de toute la Mer du Nord avec quelque trois milliards de barils de pétrole et de grandes quantités de gaz naturel.

Paul Martin et la constitution

■ EDMONTON (CNW) — «En dépit de leur importance, les problèmes auxquels le Canada fait face présentement ne sont pas des problèmes fondamentaux et ne devraient en aucun cas menacer les assises mêmes de la nation... L'évolution rapide de la conjoncture économique globale exige que le Canada concentre tous ses efforts à créer une économie nationale vigou-

reuse, capable de soutenir une forte concurrence.»

C'est ce que déclarait hier M. Paul Martin, président de C.S.L. Inc., à un déjeuner d'affaires du Canadian Club, à Edmonton. Celui-ci s'est opposé à toute orientation majeure visant la décentralisation des pouvoirs mais il a affirmé que, dans certains domaines, le gouvernement central pourrait déléguer certaines responsabilités aux provinces pour mieux satisfaire les aspirations régionales en ce qui concerne les services publics.

EN BREF

Modifications à la Loi de l'assurance-chômage

■ OTTAWA — De \$290 cette année, le maximum de la rémunération hebdomadaire assurable pour les fins de l'assurance-chômage passera à \$315 l'an prochain.

Pour être admissible à une réduction du taux de cotisation, le régime d'assurance-salaire doit prévoir des indemnités équivalent à un montant égal ou supérieur à 60 pour cent de la rémunération assurable. Dans les cas où l'indemnité maximale hebdoma-

daire doit être augmentée, cette augmentation devra être effectuée au plus tard le 15 janvier prochain, afin qu'elle donne droit à la réduction maximale du taux de cotisation en 1982. Toute modification apportée après cette date et avant le 16 septembre donnera droit, en 1982, à une réduction du taux de cotisation calculée au prorata. La Division de l'enregistrement des employeurs devra être avisée dans les 30 jours de toute modification.

Dans les cas où l'employeur ne peut effectuer l'amélioration avant le 15 janvier prochain, il pourra se charger de garantir l'augmentation de l'indemnité jusqu'au maximum de \$189 (60 pour cent de \$315) et ce jusqu'à ce que le régime soit officiellement modifié. Il devra cependant aviser la division de l'enregistrement avant le 15 janvier de la date à laquelle cet engagement sera en vigueur.

Meilleure année pour les cultivateurs

■ OTTAWA (CDJ) — Les recettes en comptant des cultivateurs canadiens se sont élevées à \$11,28 milliards de janvier à septembre.

Selon Statistique Canada, il s'agit d'une augmentation de 12 pour cent par rapport aux trois premiers trimestres de l'an dernier.

«Les Plouffe»: une nouvelle émission de \$3,2 millions

■ Les maisons de courtage Newhouse Securities Ltd., de Winnipeg, et Mercier/Ouimet/Masse/Inc., de Montréal, lanceront officiellement demain une émission de \$3,2 millions pour le film «Les Plouffe» qui fut un roman et une série télévisée à succès et dont le tournage avec des milliers de figurants a bien souvent bloqué la circulation dans la ville de Québec au cours des derniers mois.

LAURIER CLOUTIER

Le courtier Hughes Ouimet compte bien écouler «la moitié» des 318 unités de \$10.000 au Québec en raison de «la saveur locale» et des avantages de l'abri fiscal.

Mais les ventes de principe ont jusqu'ici démontré que «Les Plouffe» vont aussi très bien dans l'Ouest, en particulier au Manitoba et en Alberta, mais «pas du tout en Colombie-Britannique».

\$4.8 millions

Les contributeurs qui voudront diminuer leur facture d'impôts en plaçant de leurs économies dans «Les Plouffe» se retrouveront en compagnie de Famous Players, la Société Radio-Canada, Ciné-London, la SDICC (Société de développement de l'industrie cinématographique canadienne) et l'Institut

québécois du cinéma qui ont investi \$1,612,500 dans le film d'un budget total de \$4.8 millions.

Une industrie

«C'est la plus importante production cinématographique de langue française», a souligné de son côté le producteur Denis Héroux au cours d'une entrevue.

La production de ce classique québécois a nécessité une organisation «menée de façon industrielle».

L'énorme calendrier bien en vue dans le bureau de Denis Héroux montre que l'entreprise fut conduite «comme une opération militaire».

Car «Les Plouffe» de la Belle Époque du Québec des années 30 et 40 sont sortis de la cuisine pour revivre pendant des mois dans la Vieille Capitale, à St-Marc sur Richelieu...

Les figurants ont coûté à eux seuls, selon le budget, pas moins de \$193,500. Ils étaient 1,200, sans parler des 5,000 à 10,000 qui bénévolement, ont participé durant une nuit entière à une procession aux lampions en plus de réciter le chapelet et de chanter des hymnes religieux durant deux autres.

«On a été dépassé. Les Plouffe sont une oeuvre collective qui appartient à la ville de Québec», a confié Denis Héroux.

Tambour battant, il a fallu «refaire des vitrines, habiller»

toutes ces vedettes en costume d'époque, «les transporter, les nourrir...»

Avec son réseau de 55 pays, Columbia Pictures se chargera de la distribution et des traductions des Plouffe, un «travail de titans».

C'est au cinéma Capitol de Québec que seront lancés Les Plouffe le sept avril 1981, anniversaire de l'auteur Roger Lemelin, après une tournée partout au Canada des vedettes de la production pour laquelle la Banque Royale a fourni le financement intérimaire.

Newhouse Securities devait se charger seul, au début, de l'émission dans l'Ouest, où Denis Héroux trouvait ses capitaux pour ses productions depuis un certain temps, mais devant «la demande populaire» au Québec...

Les unités peuvent être achetées comptant ou non. Un contribuable avec des revenus imposibles de \$50,000 peut ainsi soutenir légalement \$5,982 du fisc... Celui qui choisira de ne verser que \$2,000 comptant signera un billet à ordre pour la différence qui pourrait se rembourser d'ellemême avec les revenus divers du film au cours des prochaines années.

«Le film est rentable depuis que je l'ai couplé au projet de série télévisée», a conclu Denis Héroux.



Donnez à vos voyages d'affaires aux États-Unis

le bon départ

Air Canada vous offre davantage pour que vos voyages d'affaires soient, dès le départ, une réussite.

Vols quotidiens vers Los Angeles, San Francisco, Houston, Dallas/Fort Worth, Miami...
Facilité de correspondances vers le Pacifique et vers des villes du sud-ouest américain, de l'Amérique centrale et de l'Amérique du Sud.

Air Canada offre les avantages qui comptent.



VOUS AVEZ ENTRE 60 ET 71 ANS?

Vous envisagez l'achat d'une rente provenant de votre:

- A) R.E.E.R. (Régime enregistré d'épargne retraite);
- B) R.P.D.B. (Régime de participation différé aux bénéfices)
- C) Fonds de pension de votre compagnie.

Laissez-nous vous aider à choisir la rente qu'il vous faut. Bien que nos services soient gratuits, ils sont professionnels et personnalisés.



ROTHENBERG & ROTHENBERG ANNUITIES LTD.
UN, WESTMOUNT SQUARE, SUITE 1365
TÉL.: (514) 937-4644

PLACEMENTS EN OBLIGATIONS AVEC RENDEMENT DÉFIANT TOUTE CONCURRENCE

13 3/4% 3 ANS
13 3/4% 5 ANS
14% 10 ANS

Les intérêts sont payables semi-annuellement.
LÉVESQUE, BEAUBIEN INC.
Pour plus d'informations, veuillez communiquer avec nous
Montréal 879-2222

Ottawa	732-9681	St-Hyacinthe	774-5354
Sherbrooke	569-5583	Victoriaville	758-3131
Trois-Rivières	319-0000	Joliette	759-0160
Moncton	855-9926	Rivière-du-Loup	862-9341
Rouyn-Noranda	782-4347	St-Jean	348-4720
Québec	529-1771	Valleyfield	371-0368
Chicoutimi	549-8888	Granby	372-3177
St-Adéle	229-4000	Bedford	248-2531
Drummondville	477-5024	Val d'Or	824-3687

Grand cadeau d'affaires

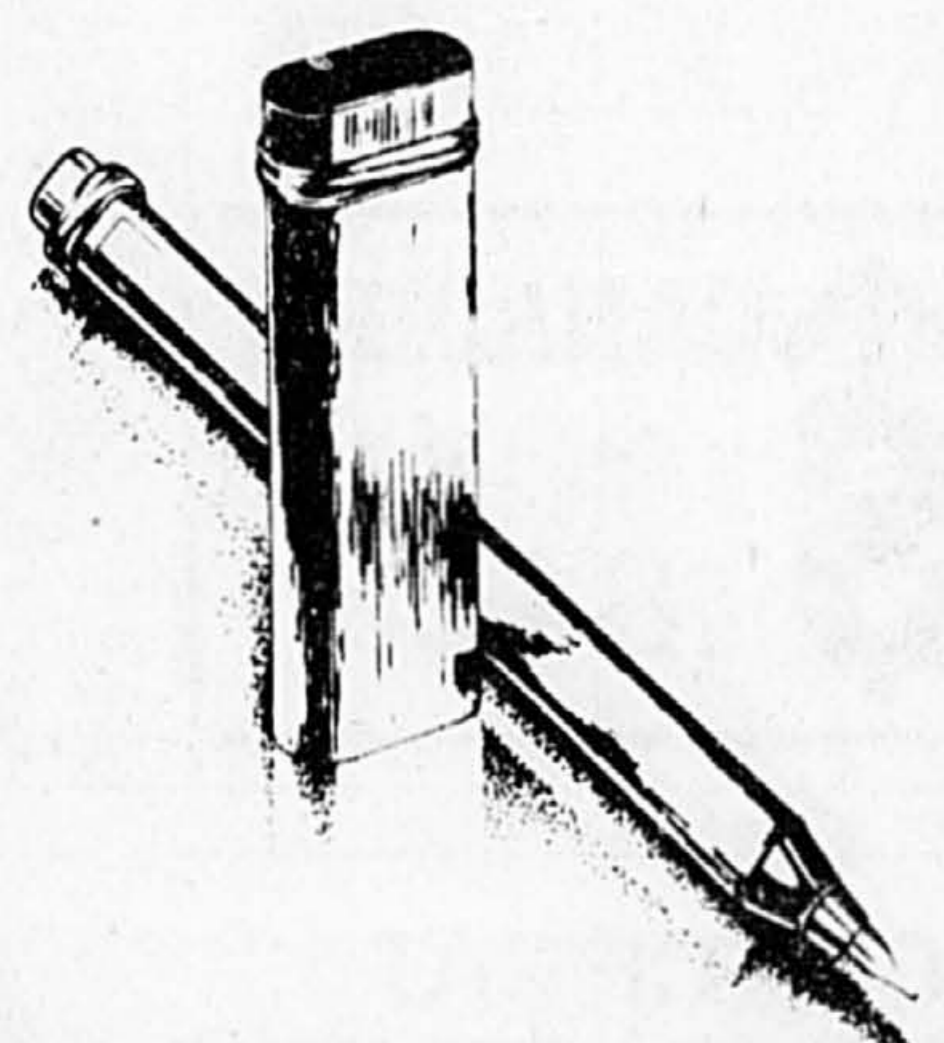


Emballage cadeau personnalisé.
Livraison directe garantie avant Noël pour toute commande passée avant le 1er décembre 1980.

Grand Marnier

Vins Philippe Dandurand Inc. Tél. (514) 866-6966

le mut de Cartier



\$12,5 millions pour la bureautique

Le gouvernement fédéral a annoncé, hier, un programme de \$12,5 millions visant à soutenir les petites et moyennes entreprises canadiennes engagées dans le secteur de la bureautique (c'est-à-dire la conception, la fabrication et la mise en marché des produits électroniques reliés au «bureau de l'avenir», où les classeurs seront remplacés par des mémoires électroniques, les machines à écrire par un équipement sophistiqué de traitement des textes, et les photocopieuses par des copieuses-imprimantes «intelligentes»).

«Si nous voulons que le Canada reste concurrentiel par rapport à ses principaux partenaires commerciaux, nous devons améliorer la productivité et l'efficacité de nos bureaux», a déclaré un porte-parole fédéral en annonçant la nouvelle.

Le programme comprend deux phases. Dans un premier temps, \$2,5 millions seront consacrés, au cours des deux prochaines années, à des travaux de recherche conjoints du gouvernement et de l'industrie.

Dépendant du succès de cette étape, une deuxième tranche de \$10 millions sera éventuellement débloquée pour financer, à compter de 1982, la mise au point d'un matériel électronique du bureau qui sera mis à l'essai dans les bureaux ministériels.

Hausse moyenne des salaires: 9 p. cent

TORONTO (CNW) — De juillet 1979, à juillet de cette année, les salariés canadiens ont bénéficié d'une augmentation qui s'élève à neuf pour cent en moyenne.

C'est ce qu'indique un relevé national (protégé par des droits d'auteur) de Thorne Stevenson and Kellogg, le onzième consécutif de cette maison de conseillers en administration. Selon M. Donald King, vice-président de la compagnie, les différences sont à peu près nulles entre les salaires payés aux fonctionnaires à tous les paliers de gouvernement, ou dans l'entreprise privée. Les gouvernements provinciaux et locaux tendent à payer des salaires qui représentent environ 99 pour cent de la moyenne nationale; l'industrie manufacturière, 92 pour cent de cette moyenne et les services 98 pour cent. Dans le secteur primaire les salaires sont d'environ 12 pour cent supérieurs à la moyenne.



Gérard Lepage, président de la division ferroviaire de MLW-Bombardier.

photo LA PRESSE

GRÂCE À GÉRARD LEPAGE MLW pourra rogner les marchés de GM et de GE

En «moins de deux», Gérard Lepage vient de donner un avenir, et à Montréal, à l'ex-MLW de Bombardier, le troisième fabricant en Amérique du Nord de locomotives diesel électriques qui a maintenant entrepris d'investir \$70 millions au cours des prochaines années pour battre encore plus souvent ses puissants concurrents General Motors et General Electric.

LAURIER CLOUTIER

Mais le président de la Division des produits ferroviaires et diesel de Bombardier, qui s'est fait ainsi toute une réputation, attribue la remise sur la voie des profits de l'usine de MLW à son «équipe et aux 1,650 employés. Je ne peux rien faire seul».

Il veut aussi «s'amuser en faisant des affaires» et profite de ses visites régulières dans l'usine de 750,000 pieds carrés pour blaguer et taquiner les employés. Il n'en a pas moins trouvé le temps d'élaborer un plan quinquennal de développement et de modernisation de l'usine construite en 1904 qui sera «nettoyée et repeinte selon la croissance des profits» générés par des ventes dans plus d'une cinquantaine de pays du monde.

Né en effet à Lac Labiche, à plus de 200 milles au nord de la capitale albertaine, de parents d'origine québécoise, Gérard Lepage est venu s'établir à Montréal en 1948.

Il fit ses premiers pas sur le marché du travail à l'été 1941

comme agent de gare adjoint du Canadien National, «un gros titre avec un petit salaire». Puis, il s'enrôla dans la marine en 1943 parce qu'il «avait le goût d'avoir le mal de mer». À la fin de la guerre, il retourna aux études à l'Université de l'Alberta à la faculté des Arts et du Droit durant trois ans avant de se présenter sans avertissement à Montréal chez Ford pour un emploi. Mais deux ans plus tard, à 25 ans, il entre comme novice chez les Jésuites à Guelph, en Ontario. «Je voulais dialoguer avec Dieu mais j'ai découvert que c'était un monologue».

M. Lepage a par la suite relevé son défi le plus important (il s'est marié) et a occupé une foule d'emplois dont chez Dominion Textile et chez l'ex-fabricant automobile Kaiser Fraser (directeur général des ventes au Canada).

Puis son savoir-faire fut mis à rude épreuve lorsqu'il accepta la présidence de Volcano, de St-Hyacinthe, une filiale de la Société générale de financement (SGF) qui connaissait de «pénibles négociations» avec ses employés. Entré en fonction le premier juin 1977, M. Lepage dû faire face à une grève dès le 17 sans encore avoir eu le temps de prendre connaissance du dossier. Il n'en réussit pas moins à «faire la paix» en octobre. Volcano, qui n'avait pas connu de «profits satisfaisants» depuis son acquisition par la SGF en 1963 et qui accusait des pertes de l'ordre de \$300,000 en 1976 et de \$500,000 en 1977, réalisa des pro-

fits de \$875,000 en 1978 et de \$1,5 million en 1979.

Dès août 1979, toutefois, sa réputation avait soulevé de l'intérêt chez Bombardier qui se retrouvait encore «en pleine grève» à l'usine MLW, «une des pires que j'ai connues. Impossible de dialoguer avec le syndicat pendant des mois, jusqu'en novembre. Puis les négociations ont mis fin à la grève au début de décembre» et le président Lepage s'est attelé de toute urgence à redonner un «élan, un avenir» à MLW. En fait, l'équipe travaillait déjà sur «plusieurs plans pour rétablir l'harmonie et ramener les profits». On se souvient que le président du conseil Laurent Beaudoin de Bombardier avait évoqué durant la grève la possibilité de déménager MLW dans l'Ouest canadien ou aux États-Unis si la rentabilité ne refaisait pas surface à cette usine «laissée un peu à l'abandon» par l'ancien propriétaire américain Studebaker-Worthington.

Gérard Lepage se félicite aujourd'hui des «appuis» pour relancer MLW de la part de Bombardier.

Avant «rebâti» le service de Ressources humaines de MLW, se promenant régulièrement dans l'usine où il est souvent accueilli par des «Bonjours» alors que la Division a connu «deux grèves en deux ans», et venant de décrocher \$70 millions d'investissements, Gérard Lepage peut déclarer que son entreprise réalisera cette année de «très petits profits» après de nombreux déficits.

Jérôme à l'assaut du Canada anglais

Après une percée rapide au Québec, les magasins Jérôme s'apprentent à attaquer le marché du Canada anglais.

Deux nouveaux magasins ont déjà été ouverts au Nouveau-Brunswick, et le programme d'expansion de la compagnie porte maintenant ses efforts vers l'Ontario. D'ici à la fin de l'année prochaine, on prévoit ouvrir deux magasins à Ottawa; dans un deuxième temps, Jérôme envisage de s'implanter à Toronto, puis dans les autres grands centres ontariens.

Il n'est pas acquis, toutefois, que le rythme d'expansion de la compagnie au Canada anglais soit aussi spectaculaire qu'au Québec, a déclaré la secrétaire-trésorière de l'entreprise, Réjeanne Jérôme, à LA PRESSE.

Aujourd'hui, il frise les \$5 millions et l'entreprise compte 27 magasins, 125 employés, et dispute au groupe ontarien Collacut la première place au Canada pour ce genre de commerce.

Albert Jérôme est toujours président de l'entreprise, et il s'occupe spécialement des opérations du siège social à Montréal, des programmes de traitement des données par ordinateur, de la publicité et du marketing. Mme Jérôme, de son côté, est responsable du programme

CLAUDE PICHER

D'une part, les magasins Jérôme, spécialisés dans la vente au détail de maroquinerie, articles de cuir, valises, gants et divers accessoires (parapluies, chapeaux, foulards), se heurteront en Ontario à un concurrent solidement implanté: le groupe Collacut, qui exploite quelque 25 magasins dans tous les centres importants de la province. La chaîne Collacut est contrôlée à 70 pour cent par le groupe UCS (ex-United Cigar Stores), lui-même filiale de la puissante entreprise montréalaise Imasco.

D'autre part, la réaction des anglophones devant le genre de produits offerts par Jérôme (généralement, des produits sophistiqués, à la fine pointe de la mode, souvent d'importation européenne) demeure une inconnue. Si cela peut donner une première idée du défi qui attend Jérôme, disons que les deux magasins du Nouveau-Brunswick (à Newcastle, 90 pour cent d'anglophones, ouvert il y a un an et demi; et à Bathurst, moitié anglais moitié français, ouvert il y a six mois) n'ont guère effectué de percée concluante jusqu'à présent.

Chiffre d'affaires multiplié par 50

Il en va autrement au Québec. Fondée en 1907 à Montréal, la maison Jérôme demeurera pendant plus de 50 ans une boutique de sellier relativement modeste. C'est en 1960 que le propriétaire de l'entreprise, Albert Jérôme, petit-fils du fondateur, entreprend avec le concours de son épouse Réjeanne un ambitieux programme d'expansion. Le chiffre d'affaires, à ce moment, atteint à peine \$100,000.



photo P.H.T.

Réjeanne Jérôme: depuis 20 ans, en moyenne un nouveau magasin à tous les neuf mois.

d'expansion, des achats, de l'administration et du personnel.

Elle explique la rapidité de la croissance de l'entreprise par sa politique d'achat. Dans les années 60, Mme Jérôme tente un grand coup en allant parcourir l'Europe à la recherche de nouveaux produits: «Je suis partie toute seule avec ma petite valise, sans agent pour faire les contacts là-bas, sans représentant pour m'attendre à l'aéroport.» Mais le voyage est rentable: elle revient avec des dizaines de produits à la mode (la maison sera notamment la première à mettre sur le marché des sacs à mains pour hommes), et la réponse du marché a été favorable.

Avisez-vous!

Avant l'achat ou la location d'une ou plusieurs nouvelles voitures, avisez-vous d'adopter une meilleure solution: la location à long terme Avis.

Nos experts-conseils sont prêts à vous aider à choisir le contrat qui conviendra le mieux à votre entreprise. Notre expérience mondiale en administration de parcs-automobiles nous permet de mieux comprendre vos besoins et vos difficultés. La location à long terme Avis s'est révélée la meilleure solution pour plusieurs entreprises canadiennes telles que la vôtre.

Appelez-nous dès aujourd'hui ou passez nous voir. Nous vous renseignerons sur tous les services Avis et sur vos questions relatives à la location, et ça, bien sûr, sans obligation de votre part.

Avis Location long terme... Nous vous offrons la solution dès aujourd'hui.

735-6291



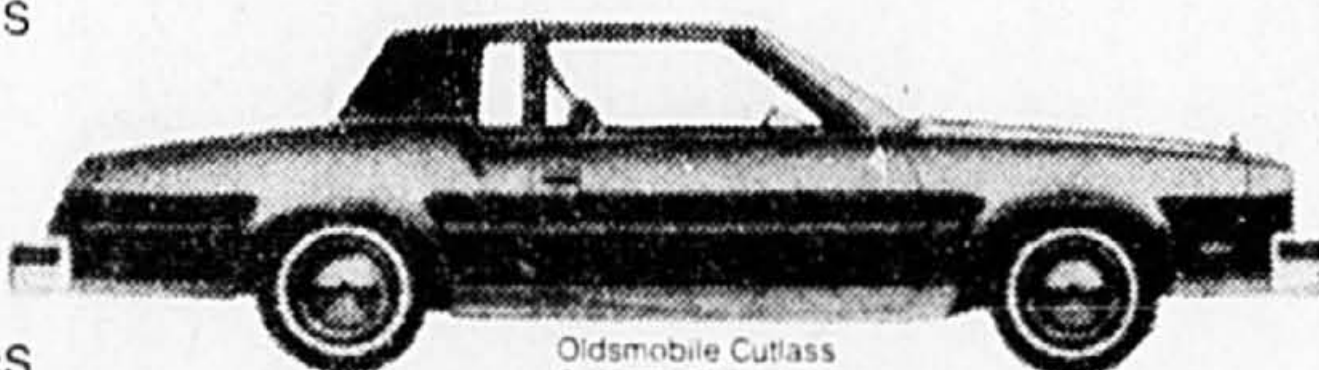
Chevrolet Monte Carlo Landau



Chevrolet Citation



Buick Skylark



Oldsmobile Cutlass Supreme Brougham

AVIS LOCATION LONG TERME
La solution. «On y met du cœur»
AVIS met en vedette les voitures et camions GM

Aujourd'hui, le Basic Four a informé la direction que M. Bellefeuille vient de compléter 10 ans de service au sein de la compagnie.



L'ordinateur Basic Four de MAI qui assure toutes les opérations comptables chez Vadeboncoeur et Gagné, a avisé la direction que M. Bellefeuille, employé fidèle et compétent, devait bientôt

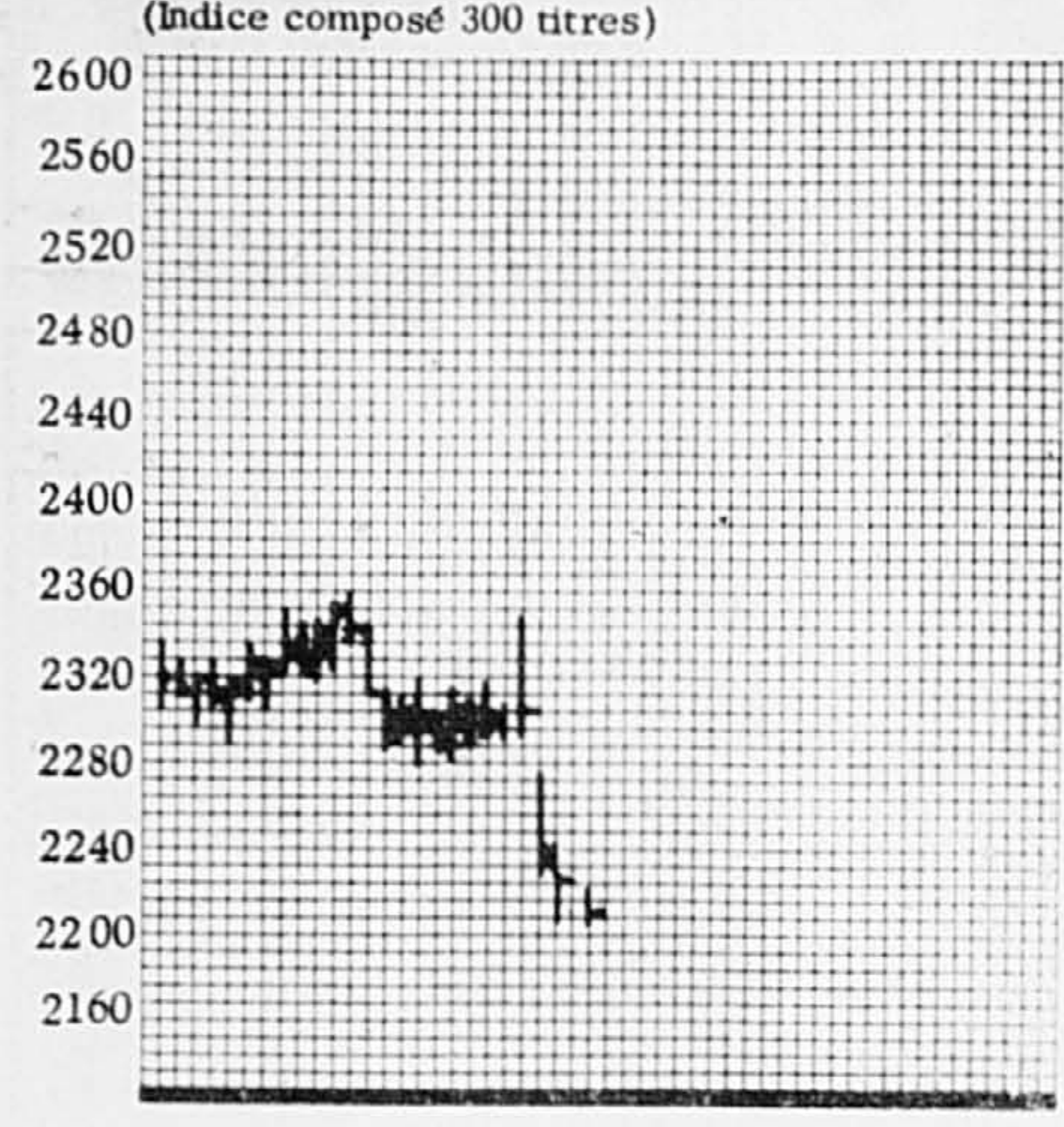
fêter sa dixième année au service de la compagnie. Voilà le degré de contrôle exercé par la direction dans les différents secteurs de l'administration en employant un Basic Four pour l'ensemble des activités comptables.

Le Basic Four de MAI assure l'ordre dans votre gestion.

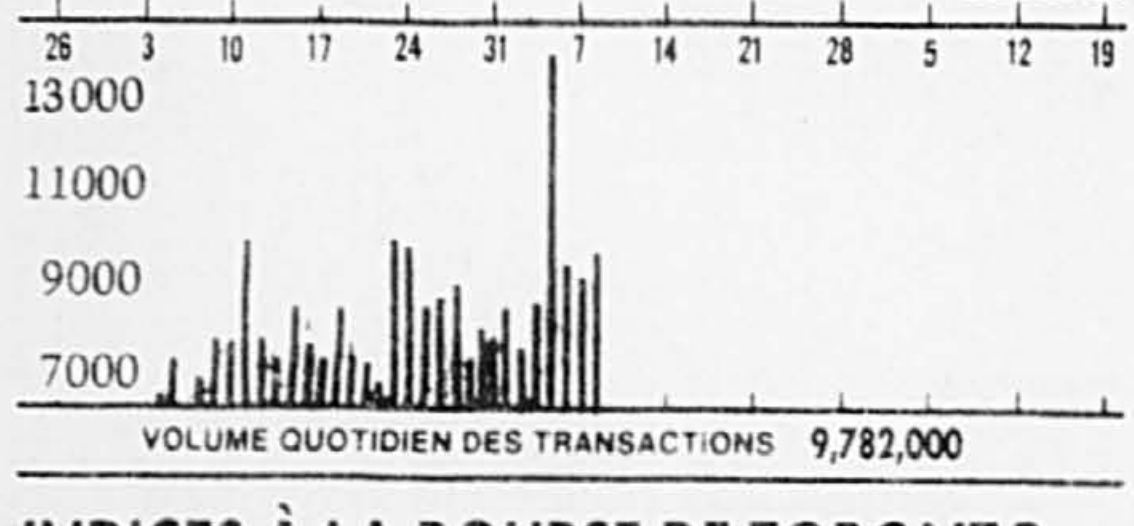
Basic Four

MAI					
Une affaire de taille pour les petites et moyennes entreprises.					
Siège social 120, rue Amber Markham, Ontario L3R 3A3 TEL. (416) 495-6030	Ottawa (613) 225-1145	Winnipeg (204) 633-7293	Québec (418) 687-9210	Montréal (514) 761-4575	Vancouver (604) 736-8044
	Halifax (902) 469-6647	Edmonton (403) 468-6185	Calgary (403) 253-6880	Brantford (519) 756-3660	

TOURNOI



HAUT 2226,5
376 L'INDICE FERMEUR 2210,6
BAS 2209,3



VOLUME QUOTIDIEN DES TRANSACTIONS 9,822,000

INDICES A LA BOURSE DE TORONTO

Table with 3 columns: Index Name, Current Value, Change. Includes 300 Composite, Serv. Financier, Mines et Métaux, etc.

PAR LA PRESSE CANADIENNE

TORONTO — Nouvelle chute des cours à la Bourse de Toronto, lundi. L'indice composé termine la séance en baisse de 12,14 à 2.210,62 bien que les gains l'emportent sur les pertes par 278 à 246. Neuf des 14 secteurs du marché ont retraité, l'immobilier subissant les plus lourdes pertes. A l'inverse, les oleo-gazoducs ont accompli le plus de progrès. Le volume s'inscrit à 9,78 millions d'actions et la valeur chiffre \$95,29 millions. Parmi les industrielles échangées, Systemhouse a perdé 3 à \$204, Ford de Canada 2 à \$50, Cominco 1 1/4 à \$69, Nansco Well Service 1 1/4 à \$22 et Murphy Oil 1/4 à \$35 1/4. Petrofina Canada prend 2 à \$77, Calgary Power A 3/4 à \$18 1/2, Bell Canada 1/4 à \$19, Traders Group A 1/4 à \$13 et MICC Investments 1/4 à \$11 1/4. Dome Mines cède 2 1/2 à \$118, Campbell Red Lake Mines 1 1/4 à \$70 et Hudson Bay Mining 1 à \$35 1/4. Afton Mines gagne 2 à \$48 et Q.M.G. Holdings 1 1/4 à \$11 1/4.

INDICES A LA BOURSE DE TORONTO

Table with 3 columns: Index Name, Current Value, Change. Includes A.G.F.M., Abitibi, Alcan, etc.

INDICES A LA BOURSE DE TORONTO

Table with 3 columns: Index Name, Current Value, Change. Includes A.G.F.M., Abitibi, Alcan, etc.

INDICES A LA BOURSE DE TORONTO

Table with 3 columns: Index Name, Current Value, Change. Includes A.G.F.M., Abitibi, Alcan, etc.

Options Trans-Canada (non transigées)

Table with columns: Option, Mois, Prix, Offre, Dem., etc. for various stock options.

Table with columns: Valeurs, Ventes, Haut, Bas, Form., etc. for various stocks.

Table with columns: Valeurs, Ventes, Haut, Bas, Form., etc. for various stocks.

Table with columns: Valeurs, Ventes, Haut, Bas, Form., etc. for various stocks.

Table with columns: Valeurs, Ventes, Haut, Bas, Form., etc. for various stocks.

Table with columns: Valeurs, Ventes, Haut, Bas, Form., etc. for various stocks.

Table with columns: Valeurs, Ventes, Haut, Bas, Form., etc. for various stocks.

Table with columns: Valeurs, Ventes, Haut, Bas, Form., etc. for various stocks.

Table with columns: Valeurs, Ventes, Haut, Bas, Form., etc. for various stocks.

Table with columns: Valeurs, Ventes, Haut, Bas, Form., etc. for various stocks.

Table with columns: Valeurs, Ventes, Haut, Bas, Form., etc. for various stocks.

Table with columns: Valeurs, Ventes, Haut, Bas, Form., etc. for various stocks.

Table with columns: Valeurs, Ventes, Haut, Bas, Form., etc. for various stocks.

Table with columns: Valeurs, Ventes, Haut, Bas, Form., etc. for various stocks.

Table with columns: Valeurs, Ventes, Haut, Bas, Form., etc. for various stocks.

Table with columns: Valeurs, Ventes, Haut, Bas, Form., etc. for various stocks.

Table with columns: Valeurs, Ventes, Haut, Bas, Form., etc. for various stocks.

Table with columns: Valeurs, Ventes, Haut, Bas, Form., etc. for various stocks.

Table with columns: Valeurs, Ventes, Haut, Bas, Form., etc. for various stocks.

Table with columns: Valeurs, Ventes, Haut, Bas, Form., etc. for various stocks.

Table with columns: Valeurs, Ventes, Haut, Bas, Form., etc. for various stocks.

Table with columns: Valeurs, Ventes, Haut, Bas, Form., etc. for various stocks.

Table with columns: Valeurs, Ventes, Haut, Bas, Form., etc. for various stocks.

Table with columns: Valeurs, Ventes, Haut, Bas, Form., etc. for various stocks.

Table with columns: Valeurs, Ventes, Haut, Bas, Form., etc. for various stocks.

Table with columns: Valeurs, Ventes, Haut, Bas, Form., etc. for various stocks.

Table with columns: Valeurs, Ventes, Haut, Bas, Form., etc. for various stocks.

Table with columns: Valeurs, Ventes, Haut, Bas, Form., etc. for various stocks.

Options Trans-Canada (non transigées)

Table with columns: Option, Mois, Prix, Offre, Dem., etc. for various stock options.

Table with columns: Valeurs, Ventes, Haut, Bas, Form., etc. for various stocks.

Table with columns: Valeurs, Ventes, Haut, Bas, Form., etc. for various stocks.

Table with columns: Valeurs, Ventes, Haut, Bas, Form., etc. for various stocks.

Table with columns: Valeurs, Ventes, Haut, Bas, Form., etc. for various stocks.

Table with columns: Valeurs, Ventes, Haut, Bas, Form., etc. for various stocks.

Table with columns: Valeurs, Ventes, Haut, Bas, Form., etc. for various stocks.

Table with columns: Valeurs, Ventes, Haut, Bas, Form., etc. for various stocks.

Table with columns: Valeurs, Ventes, Haut, Bas, Form., etc. for various stocks.

Table with columns: Valeurs, Ventes, Haut, Bas, Form., etc. for various stocks.

Table with columns: Valeurs, Ventes, Haut, Bas, Form., etc. for various stocks.

Table with columns: Valeurs, Ventes, Haut, Bas, Form., etc. for various stocks.

Table with columns: Valeurs, Ventes, Haut, Bas, Form., etc. for various stocks.

Table with columns: Valeurs, Ventes, Haut, Bas, Form., etc. for various stocks.

Table with columns: Valeurs, Ventes, Haut, Bas, Form., etc. for various stocks.

Table with columns: Valeurs, Ventes, Haut, Bas, Form., etc. for various stocks.

Table with columns: Valeurs, Ventes, Haut, Bas, Form., etc. for various stocks.

Table with columns: Valeurs, Ventes, Haut, Bas, Form., etc. for various stocks.

Table with columns: Valeurs, Ventes, Haut, Bas, Form., etc. for various stocks.

Table with columns: Valeurs, Ventes, Haut, Bas, Form., etc. for various stocks.

Table with columns: Valeurs, Ventes, Haut, Bas, Form., etc. for various stocks.

Table with columns: Valeurs, Ventes, Haut, Bas, Form., etc. for various stocks.

Table with columns: Valeurs, Ventes, Haut, Bas, Form., etc. for various stocks.

Table with columns: Valeurs, Ventes, Haut, Bas, Form., etc. for various stocks.

Table with columns: Valeurs, Ventes, Haut, Bas, Form., etc. for various stocks.

Table with columns: Valeurs, Ventes, Haut, Bas, Form., etc. for various stocks.

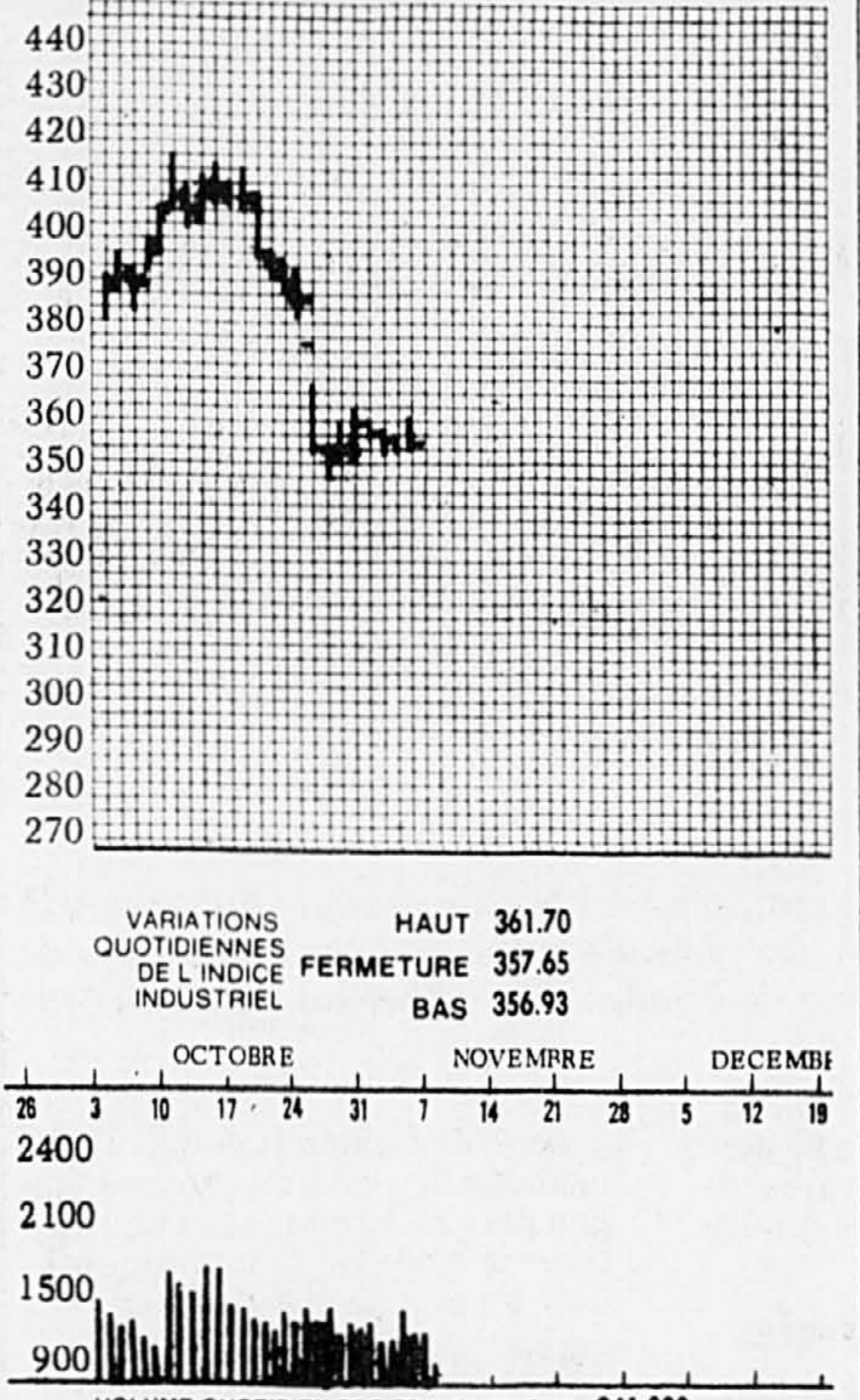
Table with columns: Valeurs, Ventes, Haut, Bas, Form., etc. for various stocks.

Table with columns: Valeurs, Ventes, Haut, Bas, Form., etc. for various stocks.

suite page B 6

MONTRÉAL

(Selon 65 titres industriels)



VARIATIONS QUOTIDIENNES DE L'INDICE INDUSTRIEL

HAUT 361.70 FERMETURE 357.65 BAS 356.93

INDICES À LA BOURSE DE MONTRÉAL

Table with 5 columns: Index Name, Value, Change, and Date. Includes Ind. (215), Ser. pub. (357.65), Banques (263.58), Comp. (393.31), and Pap. (1.70).

par la PRESSE CANADIENNE
MONTRÉAL — Les cours ont évolué irrégulièrement à la Bourse de Montréal, lundi, et l'indice composé clôture en retrait de 1,70 à 342,87. Le volume s'est contracté: 941,080 actions ont changé de mains au lieu de 1,162,886 vendredi dernier. Les industrielles perdent 2,15 à 357,65 et les services publics 2,49 à 263,58. Par contre, les bancaires gagnent 3,31 à 393,31 et les papétaires 2,29 à 217,55. Les gains l'emportent sur les pertes par 64 à 45 et 42 valeurs sont stables. Parmi les valeurs les plus traitées, Gulf Oil perd ½ à \$26½, Walker Petroleum 1 ½ à \$62¼, CP Enterprises ½ à \$26½, et Alcan Aluminium ¼ à \$42½. Dans la speculation, Consolidated Imperial Resources gagne 10 cents à \$2,70, Bruneau Mining Corp. cinq cents à 0,68 et Muscoche Explorations Ltd 10 cents à \$3,60.

LES AURIFÈRES

Fermeture
Afrique du Sud (Ad. S.)
Offre Dem.
Anglo Amer. Gold 127 129½
Bhavoutruzich 3 29½

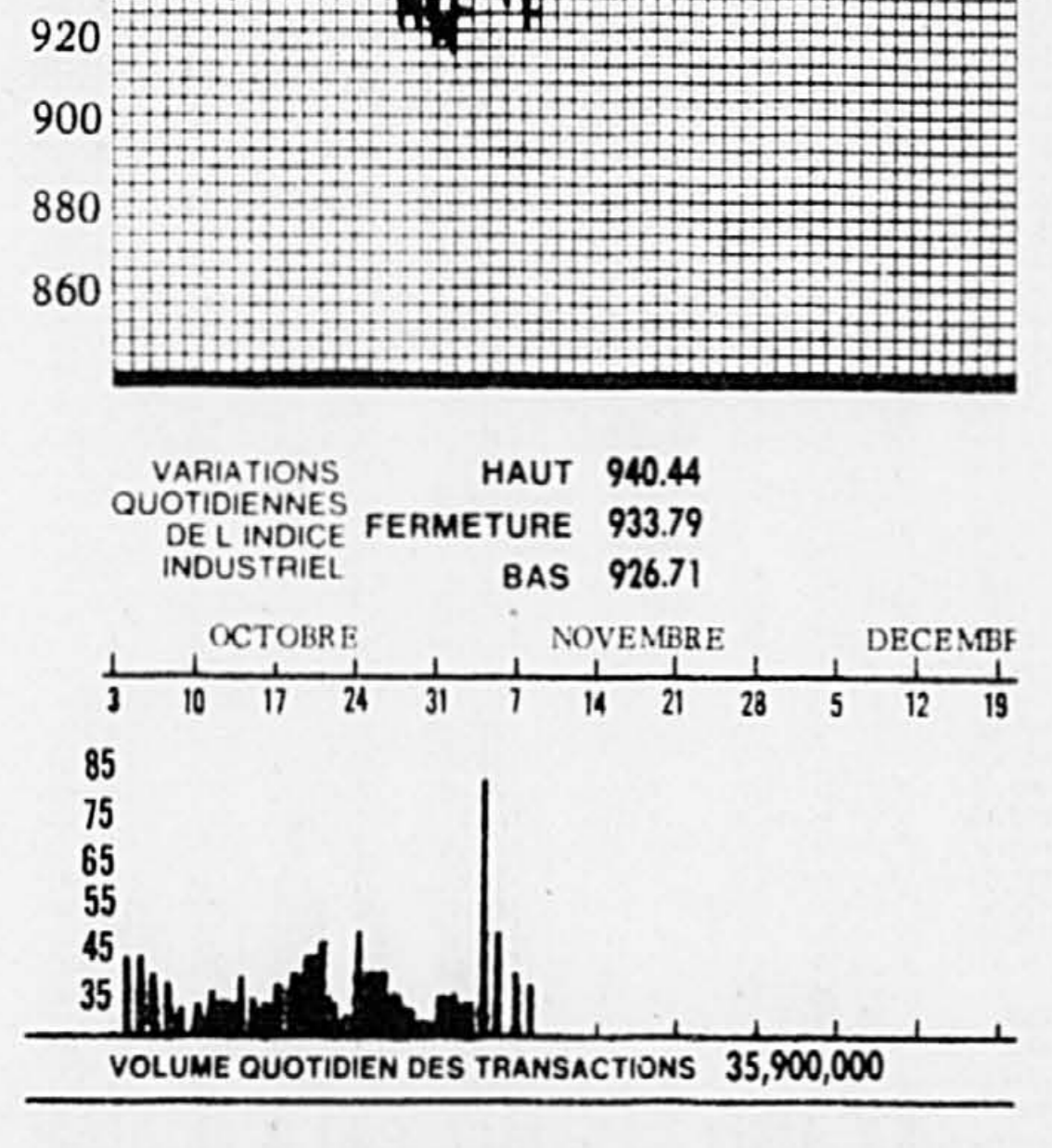
LES DEVISES

(PC) — Voici les taux de devises étrangères tels que fournis par la Banque de Montréal. Les cotes sont en monnaie canadienne.
Ces taux sont qualifiés de minimaux parce qu'ils fluctuent d'une journée et qu'ils varient d'une banque à l'autre. X-taux mensuel fixe.

Table of exchange rates for various currencies including US Dollar, British Pound, Swiss Franc, etc.

NEW YORK

(Selon les 30 plus gros titres de Dow Jones)



VARIATIONS QUOTIDIENNES DE L'INDICE INDUSTRIEL

HAUT 937.61 FERMETURE 930.79 BAS 926.71

INDICES À LA BOURSE DE NEW YORK

Table with 5 columns: Index Name, Value, Change, and Date. Includes Composé (74.61), Industrielles (87.82), Transports (72.05), Services publics (37.33), and Finance (65.34).

PAR APF

NEW YORK — Les valeurs boursières ont évolué irrégulièrement, lundi. L'indice des industrielles s'est établi à 933,18 en hausse de \$7,61 point. Quelque 36 millions d'actions ont été échangées. L'éventualité que la prochaine administration prenne rapidement des mesures pour stimuler les investissements, notamment des réductions d'impôts sur les plus-values, a profité au marché. Mais la prévision d'un passage du taux d'intérêt de base bancaire, actuellement de 15,5 pour cent, à 17 pour cent, a contenu les gains. Les opérateurs ont également tenu compte de la diminution de 14 pour cent des ventes de maisons neuves en septembre. En clôture, le nombre des hausses dépasse celui des baisses, 768 contre 738 et 425 titres sont inchangés. Haliburton gagne 3 ½ à 144,40. Dow Chemical monte de 1 ½ à 33½, Shell Oil clôture à 50½ en hausse de 1 ½. Dome Mines cède 3 à 99,9. American Brands a perdu 1 ½ à 75¼. Canadian Pacific clôture à 38½ en baisse de ½. Parmi les valeurs canadiennes cotées à New York, Bell Canada gagne ¼ à \$15½, Campbell Red Lake cède 1 ¼ à \$58½, McIntyre Mines 1 ½ à \$56 et Hudson's Bay ¼ à \$29¼.

Table of stock prices for various companies like ACI, AMF, AMI, etc.

AMÉRICAINES

Table of American stock prices with columns for company name, price, change, and volume.

LES SAILLANTS DE LA BOURSE

Table listing key market movements and volume statistics for the day.

NEW YORK

Table of New York stock prices for various companies.

L'OR À TERME

Table showing gold prices and other commodity prices.

NEW YORK

Table of New York stock prices for various companies.

Dow Jones hier: 933.79 + 1.37

Table of Dow Jones stock prices for various companies.

OPTIONS TRANS-CANADA (transigées)

Table of trans-Canada options prices for various companies.

LES SAILLANTS DE LA BOURSE

Table listing key market movements and volume statistics for the day.

NEW YORK

Table of New York stock prices for various companies.

L'OR À TERME

Table showing gold prices and other commodity prices.

NEW YORK

Table of New York stock prices for various companies.

Dow Jones hier: 933.79 + 1.37

Table of Dow Jones stock prices for various companies.

ECONOMIE ET FINANCES

Les aurifères: un bon placement à long terme

Quand vient le temps de placer une partie de ses épargnes et d'investir dans le marché de l'or plusieurs se demandent s'il est préférable d'acquérir des pièces de métal précieux ou bien d'acheter des actions de compagnies minières qui produisent l'or.

que l'action de Campbell Red Lake s'échangeait à \$40. Huit mois plus tard, l'or est à \$680 l'once et Campbell Red Lake, un producteur ontarien, se transige à \$90 l'action.

Mais d'après Lydall ce type de performance ne saurait durer indéfiniment. Il faut remarquer en effet que l'indice aurifère en bourse fut, chaque semaine, durant trois mois le plus progressif. «Après ce record, dit-il, une certaine consolidation est essentielle».

Recommandations

Le spécialiste de Merrill Lynch anticipe pour la fin de l'année un prix élevé pour l'or. L'élection de Reagan a cependant fait chuter le prix du métal précieux considérablement depuis une semaine. L'on note que le prix du métal jaune s'élève à mesure que l'inflation progresse. Or le nouveau président républicain, du moins ce que le marché boursier estime, aura une politique vigoureuse pour contrer la hausse des prix.

Ainsi M. Lydall croit que les gains sur les prix des aurifères seront minimes à court terme. Par contre, à long terme les perspectives sont meilleures.

Il recommande aux investisseurs de continuer d'accumuler les titres de producteurs bien

établis tels Agnico-Eagle, Camflo, Campbell Red Lake, Sigma et Wilroy. Ces titres sont conseillés principalement parce que ces mines continueront d'avoir des coûts de production peu élevés.

Nouveaux producteurs

La mine Doyon, propriété de Soquem et de Silverstack, est entrée en activité au début de l'année et d'après Merrill Lynch les premiers résultats financiers dévoilés sont excellents pour un nouveau producteur.

La mine Doyon représente d'ailleurs 50 pour cent des revenus de l'entreprise gouvernementale, rapportait la semaine dernière Soquem. La vente de 41.000 onces d'or a rapporté plus de \$10.7 millions au cours des derniers six mois.

Parmi les producteurs qui seront bientôt en activité il est suggéré de suivre Kiema, Bachelor Lake, Collaton et Carolin. Lydall recommande toutefois d'être prudent avec ces titres pour quelqu'un qui veut placer à long terme.

«Les actions, écrit-il, s'échangent sur les prévisions anticipées des revenus qu'ils génèrent, ce qui peut ou ne peut pas se produire. De plus, leurs titres tend à suivre le prix de l'or sur une base quasi quotidienne».



La filiale irlandaise de Bombardier, Bombardier (Ireland) Ltd., a livré hier son premier autobus à la compagnie de transport d'Irlande, Coras Iompair Eireann. Ce véhicule est le premier d'une série de 749 répartis en trois modèles, dont un à impériale. L'usine de Bombardier à Shannon a ouvert ses portes en mai dernier.

Alcan assainit air et eau à Beauharnois

BEAUHARNOIS — Pour réduire l'impact de ses activités sur la qualité de l'air, la société d'électrolyse et de chimie Alcan Ltée commencera à construire d'ici à quelques semaines, à son usine de Beauharnois, des épurateurs à vagues humides et d'autres pièces d'équipement pour la protection de l'environnement.

L'installation de cet équipement de \$13 millions permettra de réduire de 90 pour cent les émissions de particules dans les

salles d'électrolyse et de 95 pour cent les émissions totales de fluorures dans l'atmosphère avant la fin de 1982.

La Banque royale ouvre un nouveau bureau à Miami

MIAMI — La Banque royale du Canada, qui a élaboré un plan d'ensemble en vue de doubler ses prêts aux USA d'ici à un an et demi, vient d'ouvrir à cette fin un nouveau bureau à Miami, son troisième aux États-Unis.

Carma achète Allarco

EDMONTON (CDJ) — Carma Developers Ltd. a

acheté, de Cahton Holdings Ltd., comme elle se l'était proposé, un peu plus de 50 pour cent des actions d'Allarco Developments Ltd., au prix de \$140 l'action.

GM engage des poursuites en Iran

(AFP) — General Motors a engagé des poursuites contre l'Iran afin de récupérer \$58 millions en dommages et intérêts pour ruptures de contrats et nationalisation de sa filiale iranienne, a annoncé lundi le constructeur américain.

Les poursuites, engagées vendredi devant la Cour de justice de New York, portent sur \$19 millions de dédommagement

MAURICE JANNARD

Un bulletin financier écrit par John Lydall de la maison Merrill Lynch apporte un éclairage intéressant à cette question, dans lequel l'analyste démontre avant tout la performance des titres aurifères.

C'est ainsi que d'avril à la fin de septembre de cette année l'indice boursier des aurifères à Toronto a augmenté de 102 pour cent tandis que dans la même période le prix de l'or en dollar canadien s'est accru de 27 pour cent seulement.

Selon Lydall, il y a bien sûr une relation entre le prix du métal précieux et celui des titres boursiers. «Mais dans la plupart des cas, écrit-il, le prix des actions a progressé plus rapidement que le prix de l'or sur une période de 48 mois, soit d'août 1976 à août 1980».

Un exemple? En janvier 1980 l'or se vendait à plus de \$800 l'once (en dollar américain) tandis

rapports financiers express

Table with columns: Compagnies, Profits (pertes) (\$000), Revenus bruts (\$000), Courant, Lan. Dernier, Variation, Courant, Lan. Dernier, Variation. Includes companies like Inesco, Trans Mountain Pipe Line, Agri Industrie, etc.

OPTIONS TRANS-CANADA (non transigées)

Table with columns: Option, Mois, Prix, Op. Dem., Op. Trans. Includes various option contracts for different months and prices.

LES METAUX

MARCHE DE LONDRES, PRIX EN STERLING PAR TONNE METRIQUE FERMETURE. CUIVRE (Hls et bases) comptant \$29.50-30.50 50 à terme \$27.50-28.50 ventes 9,675 tonnes

L'ARGENT

Les courtiers londoniens ont haussé le prix de l'argent de \$01.307 dollars américains par rapport à l'ouverture de la veille. LUNDI: \$18.596

MARCHE DES METAUX A TERME

(TRANSACTIONS TORONTO-MONTRÉAL COMBINÉES) par la PRESSE CANADIENNE. Bons du Trésor 91 jours \$1 million; Multiples de \$0.005

FONDS MUTUELS

Table with columns: Institute, Unit, Bond, Share, Rev/Fund, Inc. Includes various mutual fund names and their performance metrics.

FRUITS

(PC) — Prix payés au Marché central métropolitain tels que fournis par le ministère de l'Agriculture du Québec. Pommes: (Prix minimum net vendu et livré aux détaillants): McIntosh, Wolf River et Cortland: \$11.00 le cell-pack

LEGS

Carottes: \$2.25 à \$2.50 le sac de 25 lb; \$7.50 à \$8.50 le sac de 24 sachets de 2 lb ou 10 sachets de 5 lb; \$5.50 à \$6.00 le sac de 50 lb. Carottes fines: \$5.00 la caisse de 12 caisses

DENRÉES AGRICOLES

(PC) — Cours des denrées transmis par le ministère fédéral de l'Agriculture. Beurre: Commission canadienne de l'industrie laitière, prix d'achat, No 92, \$1.582-5; No 93, \$1.592-5; prix de vente, \$1.593-5; prix de gros moyen aux détaillants, \$1.677-10

INDUSTRIELS

Bell 11 Oct 15.64 80.00 13.90 - 1/2 Fiat 10 Oct 15.64 80.00 13.90 - 1/2 CIBC 10 Oct 15.64 80.00 13.90 - 1/2 Shell 9 Oct 15.64 80.00 13.90 - 1/2

LES BESTIAUX

(PC) — Les arrivages au marché de Montréal lundi comprenaient 343 bovins et 569 veaux. Les prix s'établissent ainsi: Bouvillons: B: \$71-\$75.50. Génisses: commercial: \$53.50-62.75

FRUITS LÉGUMES

Table with columns: Option et prix, Nov., Fév., Mai, Ferm. Includes various fruit and vegetable market data.

LES OBLIGATIONS

par la Presse Canadienne. Priz Rend. Chang. GOUVERNEMENT DU CANADA Canada 10 Oct 15.64 80.00 13.90 - 1/2

INDUSTRIELS

Bell 11 Oct 15.64 80.00 13.90 - 1/2 Fiat 10 Oct 15.64 80.00 13.90 - 1/2 CIBC 10 Oct 15.64 80.00 13.90 - 1/2 Shell 9 Oct 15.64 80.00 13.90 - 1/2

LES BESTIAUX

(PC) — Les arrivages au marché de Montréal lundi comprenaient 343 bovins et 569 veaux. Les prix s'établissent ainsi: Bouvillons: B: \$71-\$75.50. Génisses: commercial: \$53.50-62.75

LE DOLLAR

MONTRÉAL — Le dollar américain par rapport à la devise canadienne était en baisse hier de 3-10 à \$1.1830 et la livre sterling de 3.45 à \$2.8368.

MARCHE DES OPTIONS - Chicago

Large table with columns: Option et prix, Nov., Fév., Mai, Ferm. Includes extensive data for various option contracts in Chicago.

TITRES AU COMPTOIR

Table with columns: Valeurs, Tentes, Haut, Bas. Lists various stock prices and market movements.

ÉCONOMIE ET FINANCES

BP: le salut hors du pétrole

SEABRIDGE INTERNATIONAL NOMINATION



RICHARD W. FRANCIS

M. Varkes Paragamian, Président du Conseil de Seabridge International Shipping Ltd. annonce la nomination de M. Richard H. Francis au poste de Président et Chef de la Direction de la compagnie.

M. Francis a occupé divers postes au sein de la compagnie depuis sa fondation en 1973 et il est d'ailleurs avantageusement connu dans le domaine du transport maritime.

Le Siège Social est situé à Montréal avec des succursales à Toronto et Vancouver.

(AFP) — Le pétrole, qui a fait la puissance de BP, un des sept «majors», ne devrait plus représenter que 50 pour cent de ses activités dans 10 ans contre 75 pour cent aujourd'hui.

La compagnie britannique a attiré l'attention cet été en versant 400 millions de livres (\$900 millions) pour prendre le contrôle de «Selection Trust», une société minière disposant d'un confortable «portefeuille» de métaux (cuivre, nickel, or, argent).

A l'horizon 1990, BP a déclaré récemment son président Sir David Steel, devrait, en excluant «Sohio», sa filiale américaine, réaliser 50 pour cent de son chiffre d'affaires dans le pétrole, 15 pour cent dans le gaz, 10 pour cent dans le charbon, les minerais et la chimie, et les 5 pour cent restant notamment dans l'alimentation animale.

BP s'est engagé véritablement dans une politique de diversification quand les

pays de l'OPEP ont commencé, il y a 20 ans, à prendre le contrôle des différentes phases de l'activité pétrolière. Entre 1979 et le printemps 80, par exemple, BP a complètement perdu ses approvisionnements au Nigéria et en Iran, soit 1,7 million de barils/jour.

Dans cette stratégie de développement, le groupe bénéficie amplement de la flambée des prix de l'OPEP grâce à sa production de pétrole en mer du Nord (500.000 barils/jour), et par sa filiale américaine «Sohio», de 800.000 barils/jour en Alaska. Au premier semestre 80 les bénéfices de BP, société dont l'Etat britannique détient 46 pour cent de son capital, ont atteint 875 millions de livres contre 622 en 1979.

«Nous ne voulons pas devenir un conglomérat» a affirmé le directeur de BP pour l'Europe, M. Michael Rendle. Diversification oui, mais tournée essentiellement vers l'énergie. Dans le gaz, ou

BP a été «long à démarrer» la compagnie britannique participe déjà au programme d'exploitation du gisement de Bonny au Nigéria.

Etant donné le déficit de l'approvisionnement en gaz prévu pour l'Europe dans quelques années, BP s'estime bien placé notamment avec ses découvertes en Alaska. Mais, affirment ses dirigeants, l'exploitation y est très difficile et ne sera rentable qu'à un prix de \$10 à \$12 le million de B.T.U. (British Thermal Unit) unité de référence pour le gaz, à l'horizon 85 soit plus de deux fois le niveau du prix actuel.

D'ici à 20 ans, la consommation mondiale de charbon, source d'énergie dont les réserves sont quatre fois plus élevées que celles du pétrole, devrait doubler ou tripler selon les études internationales. BP a pris le contrôle, l'an dernier, du numéro trois Australien dans ce secteur «Clutha Development» et produit maintenant 20 millions de tonnes par an soit le même volume que la France.

nelle de recherche pourtant.

En étudiant les résultats de ce «boom» de l'exploration, les analystes de BP ne cachent pas leur pessimisme sur la situation à terme de l'approvisionnement pétrolier mondial. Même sans tenir compte de l'impact du conflit irano-irakien, la production mondiale de pétrole, estime un de leurs experts, Tony Scanlov, atteindra au mieux en 1985, 55 millions de barils/jour et non plus 60 millions comme l'on pensait il y a 2 ou 3 ans.

Aux Etats-Unis, par exemple, le premier consommateur mondial de pétrole, la production, malgré l'apport de l'Alaska, devrait diminuer de 1,5 million de barils/jour.

L'équilibre du marché pétrolier mondial sera également menacé estime-t-on chez BP par le renversement de situation dans les pays du Comecon: actuellement autosuffisants, ils devraient en 1990 importer 70 à 80 millions de tonnes de pétrole, soit l'équivalent de la production actuelle du Koweït.

MEC
Ecole des Hautes Etudes Commerciales

le centre de formation et de perfectionnement en administration présente:

gestion des conflits
pour cadres intermédiaires et supérieurs

- du 7 au 10 décembre 1980
- séminaire intensif, en résidence

Le programme porte sur l'ensemble des conflits dans l'organisation. En conséquence, il touchera les différents mécanismes en jeu et les principaux facteurs qui interviennent dans l'évolution d'un conflit.

programme:
Les conflits organisationnels seront analysés afin:

- de dégager les différents types de conflits
- de permettre le diagnostic des conflits
- de clarifier les différentes stratégies possibles:
 - approche de collaboration
 - approche de négociation
 - approche du pouvoir
- de savoir quelle stratégie utiliser et à quel moment.

autres séminaires offerts:

- Négociation d'une convention collective du 9 au 12 décembre 1980
- Gestion par projet les 10, 11 et 12 décembre 1980
- Relations humaines et leadership les 16, 17 et 18 février 1981
- Le gestionnaire et les relations interpersonnelles les 23, 24 et 25 février 1981

Renseignements: (514) 343-4495

JACQUES DURETTE INC.
COURTIER EN IMMOBILIER

DES PROFESSIONNELS au service des INVESTISSEURS IMMOBILIERS

propriétés à revenus — commerces

1100 est. boul. Crémartin, suite 5000, Montréal, Qué. H2P 2X2, 739-3231, télex: 05382699

Jacques Durette
Jean Farley
Jean-L. Lamothe
Bernard D'Amour
Clément Roy
Donat Pepin
Claude Boisjoly
Claire Belisle
Fernando Soares
Louis-R. Gaumont
Gérard Cardinal
Marcel Monty
Paul Girouard
Maurice Lemieux
Yvan Sarrazin

DÉJEUNER D'AFFAIRES

Invitez la famille au restaurant de luxe aux prix abordables

LE TOIT ROUGE

259-3748
5440 est. rue Sherbrooke
En face du Village Olympique
Stationnement gratuit

ABRI FISCAL IMMOBILIER

CONDOMINIUM ILE DES SOEURS

«M.U.R.B.» classe 31, hypothèque 10 1/2 %

Appartement-Penthouse
2 chambres à coucher
\$230,000 non occupé

Appartement 1 ch. à coucher \$69,000 non occupé	Appartement 1 chambre à coucher \$69,000 loué	Appartement 1 chambre à coucher \$53,500 loué
---	---	---

Piscine extérieure chauffée, court de squash, saunas, salle d'exercice, sécurité jour et nuit.

Téléphone: 766-7794

Heures d'ouverture: lundi à vendredi de 13h à 19h
samedi et dimanche de 13h à 17h.

Pendant plusieurs années encore le pétrole demeurera la principale activité de BP, la troisième compagnie pétrolière en Europe avec 11,5 pour cent du marché après Shell et Exxon. 330 millions de livres seront dépensés en 1980 pour l'exploration dans 27 pays avec une priorité pour les Etats-Unis (l'Alaska) et «une activité quasi nulle» au Moyen-Orient, zone tradition-

DÉJEUNER D'AFFAIRES

RESTAURANT LE TROIS MARS

vous invite à venir vous régaler AU QUAI DES GOURMETS

Spécialités: Poissons, fruits de mer et bifteck

Déjeuner d'affaires à partir de \$4.95

Dance vendredi, samedi et dimanche au son de la musique d'orgue d'Hervé Groulx.

220, boul. Labelle, Brossard, Québec
Réservations: (514) 621-5670

Le Pavillon de l'Atlantique

BAR-SALON

Chowders, soupes, étouffées de homards, et sandwiches. Bière, grogs et autres boissons.

LA SALLE À MANGER

SABRE ET ANCRE

MAINTENANT EN SAISON DES HÛTRES DE MALPÈQUE

Nous offrons un des plus gros choix de fruits de mer et poissons frais au Canada.

Table d'hôte complète lunch et dîner

Ouvert tous les jours à midi. Le dimanche à 17h.

Montréal: 1454-A, rue Peel
Tél.: (514) 285-1636

LE MIDI QUE MANGER POUR \$5?

GURLY JOE'S

VOUS OFFRE CE QUI SUIT du lundi au dimanche de 11h15 à 16h

MINI-BROCHETTE DE FILET MIGNON \$4.95

FILET DE DORÉ (beurre à l'ail) \$4.95

1/2 POULET BARBECUE \$4.95

Chaque plat comprend: Pain maison et beurre Pomme de terre au four Frites ou riz Comptoir des salades: à volonté

1453, RUE METCALFE
Tél.: 845-5226

Une soirée autour d'huîtres fameuses...

Venez déguster les célèbres huîtres Malpèque et notre soupe aux huîtres tous les mercredis de 17 à 23h chez Desjardins. Il n'en coûte que \$17.50 par personne et vous en mangez à volonté.

Amenez-vous avec de vieux amis ou venez vous en faire de nouveaux. L'atmosphère est à la fête et vous retrouverez l'ambiance des parties d'huîtres des bords de mer. Si vous désirez organiser une partie d'huîtres particulière, appelez-nous 24 heures d'avance au numéro 866-9741.

Desjardins Montréal y rencontre la mer

1175, rue Mackay, Montréal

UNE EXPERIENCE INCROYABLE: Le déjeuner tout compris

La Diligence de Table d'hôte

(Soupe du jour ou jus de tomate, pommes de terre et légumes du jour, choix de salades et d'aliments naturels, dessert, thé ou café compris)

Omelette de champignons	\$5.95
Poulet à la King	5.95
Fetticini Sauglio	6.95
Filet de sole pané	6.95
Bifteck de surlonge haché	6.95
Cotelettes d'échine et poulet	7.95

La Diligence
Désaire et Jean-Talon
731-7771

PARLEZ-EN CHEZ CJ's

OFFRES SPÉCIALES DU MIDI

Surlonge hachée
Poulet frit, mode du Sud

Filet de doré
Côtelette Bar BQ
\$4.95

Rôti de boeuf \$6.95

Comprend: comptoir des salades: à volonté. Pain maison et beurre, pomme de terre au four, frites ou riz.

CJ's
1223, rue University
871-8197

VOICI LA NOUVELLE du MAURIER LÉGÈRE

Le goût riche et distinctif de du Maurier



Avis: Santé et Bien-être social Canada considère que le danger pour la santé croît avec l'usage — éviter d'inhaler. Moyenne par cigarette — Format King Size: "goudron" 11 mg, nicotine 1.0 mg. Régulier: "goudron" 9 mg, nicotine 0.9 mg

Le lecteur optique, une réalité

Le Conseil des denrées alimentaires du Québec (organisme relevant du ministère québécois de l'Agriculture) organise un colloque sur l'implantation du

lecteur optique dans les épiceries. L'événement se tiendra du 24 au 26 novembre, à Montréal. La technologie du lecteur optique (dont l'aspect le plus visible, pour le

consommateur, réside dans les petits traits noirs et blancs imprimés sur pratiquement toutes les étiquettes des produits vendus en épicerie) est encore fort

peu connue au Québec. Déjà, des associations de consommateurs et des syndicats se posent des questions. Pour les premiers, il s'agit d'évaluer l'impact du

non-marquage individuel des prix (avec le lecteur optique, il n'est plus nécessaire d'inscrire le prix sur chaque article; le prix est affiché sur l'étalage); quant aux syndi-

cats, ils se demandent si cette nouvelle technologie pourrait menacer des emplois. Des représentants des milieux universitaires, des fabricants et des distributeurs de produits alimentaires, du gouvernement, des syndicats et des consommateurs seront invités à exprimer leur point de vue aux participants. La présidence du colloque a été confiée à l'avocat montréalais Gerald Ponton.

Quoi offrir à Noël

- Enregistreuses à ruban vidéo... bientôt des cassettes de film préenregistré.
- Un téléphone... Maintenant que Bell n'est plus seule à les vendre, certains magasins à rayons les suggèrent comme cadeau de Noël. Prix de \$20 à \$200.
- Un four à micro-ondes... Les Cana-

- diens n'en achètent pas encore autant que les Américains.
- Jeux électroniques... pour enfants, petits et grands.
- Bottes de ski alpin plus hautes... avec pantalon de ski assorti.
- Des perles... On commence à les préférer à l'or.
- Pullovers... La

- grande mode cette année.
- Livres... Si l'acheteur de cadeau veut économiser, il aboutit fréquemment à une librairie.
- Son portatif... Ce qu'on nommait autrefois appareil de radio ou enregistreur.
- Accessoires de cuisine... pour la population croissante de gourmets canadiens.
- Certificats-cadeaux. Pas besoin de recréer les ménages.

Financial Post News Service

À VOUS LE CHOIX

PLACEMENTS À TERME GARANTI

13 1/2%
5 ANS

13 1/4%
3 ANS

13%
1 AN

13 1/2%
épargne-retraite

13%
épargne-logement

Transferts REER? REEL? Appelez-nous!

AUCUNS FRAIS - INTÉRÊTS PAYÉS ANNUELLEMENT - MIN. \$500

Montréal: 612, rue Saint-Jacques (514) 282-1880
Québec: 681-0277 • Ottawa: 238-6084

INSTITUTION INSCRITE: RÉGIE DE L'ASSURANCE-DÉPÔTS DU QUÉBEC
MEMBRE: SOCIÉTÉ D'ASSURANCE-DÉPÔTS DU CANADA

Crédit Foncier
FIDUCIE CRÉDIT FONCIER

1880 Nous bâtissons ensemble depuis 100 ans 1980

soyez sérieux

composez **285-7320**

POUR UNE ANNONCE ENCADRÉE

SOUS LA RUBRIQUE

carrières ET PROFESSIONS
DANS **la presse**



N. N. Ayoub, AVA

La London Life a le plaisir d'annoncer la nomination de N. N. Ayoub au poste de directeur administratif régional, région Est, à la Division générale à Montréal.

M. Ayoub débuta à la London Life comme représentant à Montréal. Il fut muté au poste d'adjoint à la formation du personnel au siège social en 1973 et promu au poste de superviseur du programme de recrutement universitaire à la Division générale en 1975. Il fut nommé directeur à l'un des bureaux régionaux à Toronto en 1977.

M. Ayoub reçut le titre de AVA en 1975.

gislan LTÉE/LTD
Services immobiliers / real estate services

GESTION IMMOBILIÈRE
ÉDIFICE RÉSIDENTIEL, COMMERCIAL ET INDUSTRIEL

15 ouest, Notre-Dame, suite 202, Vieux-Montréal, Qué. H2Y 1S5

Tél.: (514) 282-9166

Imasco Limitée

Avis est par les présentes donné que le Conseil d'administration d'Imasco Limitée a déclaré le dividende suivant:

DIVIDENDE NO 336

Dividende trimestriel, actions ordinaires 30 cents par action

Le dividende sera payé le 31 décembre 1980 aux actionnaires inscrits à la fermeture des bureaux le 28 novembre 1980.

Fait à Montréal, Québec, le 7 novembre 1980.

Par ordre du Conseil,
Paul K. Ryan, Vice-président et secrétaire.



L'honorable Juge en Chef Jules Deschênes

L'honorable Juge en Chef de la Cour Supérieure du Québec, Monsieur Jules Deschênes, prendra la parole devant les membres de l'ORDRE DES COMPTABLES AGRÉÉS DU QUÉBEC réunis à Québec à l'occasion du Banquet du Centième Anniversaire de cet organisme, le mercredi 19 novembre 1980.

La conférence de Monsieur le Juge Deschênes aura pour titre «De la création au jugement dernier ou la liberté créatrice du juge».

Renseignements et réservations:
Mlle Lucie Poulin
Tél.: (514) 288-3256

Pour combler des postes de cadres...



De plus en plus, les entreprises reconnaissent l'efficacité de la rubrique Carrières et Professions dans La Presse

Pour publier une annonce dans la rubrique Carrières et Professions, vous n'avez qu'à écrire à:

La Presse, Ltée
Carrières et Professions

7, rue Saint-Jacques
Montréal, Québec
Canada H2Y 1K9

Veuillez vous assurer de respecter les exigences techniques et les heures de tombée des jours de publication désirés.

CP-202

UN GRAND CRU À MONTRÉAL



Pour des affaires de première classe

Le Château Champlain est situé en plein coeur de Montréal... tout près du centre du monde des affaires. Quant à vos déjeuners d'affaires, Le Château Champlain est réputé pour sa bonne cuisine. Découvrez le Tournebroche puis détendez-vous au fameux Caf'Conc', une salle de spectacles où évoluent des artistes de renommée internationale. Venez donc goûter l'hospitalité du Château Champlain, à Montréal!

Peut-on s'occuper de vos réunions d'affaires?

POUR RÉSERVER, COMPOSEZ SANS FRAIS

1-800-268-9420

CP Hôtels

Le Château Champlain

Place du Canada, Montréal H3B 4C9 (514) 878-1688

CP et sont les marques déposées de Canadien Pacifique Limitée.

HEURES DE TOMBÉE: PAGES CARRIÈRES ET PROFESSIONS



- Heure limite pour le lundi: le jeudi à 16 heures
- Heure limite pour le mardi: le vendredi à 16 heures
- Heure limite pour le mercredi: le lundi à 16 heures
- Heure limite pour le jeudi: le mardi à 16 heures
- Heure limite pour le vendredi: le mercredi à 16 heures
- Heure limite pour le samedi: le mercredi à 12 heures

Pour plus de renseignements, composer **285-7320**

13 1/4% terme de 5 ans, intérêt payé chaque année.

Nos certificats de débentures et de placements garantis sont disponibles pour des termes fixes de 1 à 5 ans pour des montants de \$1,000 et plus. Taux de 1 à 4 ans disponibles sur demande. Taux sujet à changement.

AGENT AUTORISÉ
OBLIGATIONS D'ÉPARGNE DU CANADA

le Permanent
La Compagnie de Fiducie, Canada Permanent
La Compagnie d'hypothèques Canada Permanent

Membres de la Société d'Assurance-Dépôts du Canada.

600 ouest, boul. Dorchester Montréal 861-8855	1326, avenue Green Westmount 931-7554	183, boul. Hymus K-MART PLAZA Pointe-Claire 697-3883	5222, chemin de la Reine-Marie Snowdon 489-9381	3131, chemin de la Côte-Vertu Centre d'achats Place Vertu Ville Saint-Laurent 337-2772
--	--	--	--	--

Une industrie de pointe aux É.-U.: les garderies

NEW YORK (UPI) — Comme environ 16 millions d'Américains paient pour faire garder leurs enfants dans des garderies privées ou professionnelles, à l'heure actuelle, ces garderies constituent une industrie de pointe aux États-Unis.

LeROY POPE

Le bureau de statistiques du département du Travail estime le nombre de garderies de jour à environ 19,000 aux USA et les citoyens paient \$7.5 milliards par année pour ces services. Le nombre d'enfants qu'ils peuvent légalement accepter est passé de 850,000 en 1973 à 1.6 million en 1979. Et, selon le département de la Santé, de l'Éducation et du Bien-être, les hono-

raires versés par les parents pourraient atteindre \$35 milliards par année en 1990.

Le personnel administratif est fort varié: «Papa-maman», institutions religieuses, institutions de bien-être, syndicats, employeurs, écoles publiques.

Les garderies privées ne représentent qu'un peu plus de cinq pour cent du total mais leur nombre croît rapidement. On dit qu'elles sont plus accommodantes que les autres, même si les services supplémentaires se payent.

Kindercare Learning Centers Inc., de Montgomery, en Alabama, compte 660 garderies et espère en ouvrir 150 autres par année pendant nombre d'années; La Petite académie, de

CenCor Inc., de Kansas City, administre 250 garderies dans 16 États, pouvant recevoir entre 80 et 140 enfants chacune (CenCor projette d'en ouvrir entre 50 et 60 de plus par année); Children's World Inc., d'Evergreen, Colorado, en compte 95 qui peuvent recevoir une centaine d'enfants, et espère pouvoir progresser de 20 pour cent par année.

Selon les heures et la variété des services, les parents paient entre \$30 et \$50 par semaine par enfant.

Pour CenCor, qui était une petite compagnie de finance, La Petite académie représente une diversification importante dans les services à la société. Son président du conseil, F. Brozman, se souvient que

la compagnie a acheté neuf garderies en 1970 «pour mettre fin à notre dépendance du marché fort changeant de la finance au consommateur».

L'expérience a été si concluante que CenCor a ouvert des succursales en d'autres domaines comparables, bureaux de main-d'œuvre temporaire, bureaux de rapports d'impôt sur le revenu, écoles paramédicales.

La Petite académie fonctionne l'année durant, habituellement dans un immeuble de plain-pied à air conditionné, sur un terrain d'un demi-acre, et avec une vingtaine d'employés. Ces garderies s'occupent d'enfants de trois à douze ans et restent ouvertes en dehors des heures d'école, parfois

même le soir et en fin de semaine; elles fournissent plus de services durant les vacances d'été que durant l'année scolaire.

Si les garderies prennent tant d'importance aux USA, c'est en raison du nombre croissant de mères de famille qui vont sur le marché du travail et en raison du nombre de familles monoparentales. La mère de famille ou le chef de foyer monoparental ont beau être riches, il leur est de plus en plus difficile de trouver quelqu'un de compétent pour garder les enfants à

la maison. L'an dernier, dans tous les États-Unis, on ne comptait que 474,000 aides domestiques, soit un pour cent de moins qu'en 1971.

On peut aussi considérer que le nombre de foyers monoparentaux s'est accru, si l'on tient compte que le nombre de divorces est passé de 479,000 en 1965 à 1.12 million en 1978. Durant la même période, le nombre de femmes travaillant à l'extérieur a augmenté de 40 pour cent. Selon le Bureau des statistiques, il y a au moins 17 millions d'enfants dont les mères travaillent

hors du foyer. Le tiers de ces enfants est d'âge préscolaire.

Il y a quelques années, on croyait que le Congrès des États-Unis allouerait des milliards de dollars pour les garderies. Rien de tout ça ne s'est matérialisé mais le débat sur la question a soulevé des questions intéressantes. Certains, par exemple, sont opposés aux garderies administrées par l'entreprise ou le syndicat, alléguant que l'une ou l'autre pourrait ainsi avoir prise sur les parents, notamment sur la mère de famille au travail.



Gilbert Lalonde

L'Alliance mutuelle-vie est heureuse de souligner les succès de Monsieur Gilbert Lalonde à qui l'Institut des assureurs-vie agréés du Canada vient de conférer le titre d'assureur-vie agréé (Chartered Life Underwriter). Le diplôme que notre représentant a obtenu couronne cinq années d'études et atteste de sa compétence à servir le public en matière de sécurité, tant pour répondre aux besoins personnels et familiaux que pour aider à résoudre les problèmes d'entreprises commerciales. Gilbert Lalonde est membre de notre agence Montréal-Est dont les bureaux sont situés au 8770, boulevard Langevin, à Saint-Léonard. Tél.: 325-6220.

Forte chute de la livre

LONDRES (AFP) — Un renversement de la tendance s'est produit hier sur le marché des changes, où le dollar et la livre sterling ont fait l'objet, par moments, d'une forte pression.

La monnaie britannique clôture en particulier en forte baisse, ayant effacé en une seule séance ses gains des trois dernières semaines. Elle a souffert du fait que les taux d'intérêt américains dépassent les Britanniques et des nouveaux appels pressants du patronat en faveur d'une réduction immédiate des taux d'intérêt.

Quant au dollar, il a été éprouvé par des prises de bénéfices encouragées par un repli de l'intérêt de l'eurodollar, retombé de 17.0675 à 16.4375.

La livre a clôturé à \$2.3935 contre \$2.1175 vendredi (après être tombée jusqu'à \$2.3850) 4.55 marks contre 4.7125, 10.57 francs français contre 10.905, 1.105 francs suisses contre 4.225 et 502 yen contre 516.5.

L'or a repris de son côté 15 dollars, à \$612.5 l'once.

Le dollar a terminé à 1.8990 marks contre 1.95, 4.3850 francs français contre 4.5125, 1.7110 franc suisse contre 1.7475 et 209.7 yen contre 213.6.

LAMARRE, CATY & BERNARDIN LTÉE
courtiers d'assurances générales

3 Place Ville Marie Montréal H3B 2E5
Tél: 861-2661

commerce - industrie - avantages sociaux
service de prévention de sinistres

bureaux affiliés à
MONTRÉAL - OTTAWA - TORONTO - CALGARY - EDMONTON - VANCOUVER
et dans le monde entier

curriculum vitae

Consultation/ présentation gratuite
Auteur du livre: l'Emploi idéal en 4 minutes
Service jusqu'à 21h et week-ends

SEMINAIRE:
L'EMPLOI IDÉAL EN 4 MINUTES, 25 OCT

Les Carrières Lalonde-George
180, rue St-Jacques
Bureau 210 (au coin St-Jacques)
Montréal - 879-1641
Vancouver - Toronto
Ottawa - Montréal

LA COMPAGNIE DU TRUST EATON BAIE

(ANCIENNE SUCCURSALE DU TRUST COMMERCE CAPITAL)

1450, rue Ste-Catherine ouest
Montréal 861-3664

CENTRES FINANCIERS EATON

Montréal 842-9331
St-Bruno 461-2345
Laval 687-1470
Fairview 597-6420
Ottawa Bayshore 829-9211

CENTRES FINANCIERS LA BAIE

Montréal 281-4683
Place Vertu 332-4550
Ottawa Bayshore 236-7511

13 1/4

CERTIFICATS DE PLACEMENT GARANTI DE 5 ANS, INTÉRÊT PAYÉ ANNUELLEMENT
TAUX SUJETS À CHANGEMENT SANS PRÉAVIS

Institution inscrite à la Régie de l'assurance-dépôts du Québec. Membre de la société d'assurance-dépôts du Canada.

Trouvez votre occasion

LES ANNONCES CLASSÉES
285-7111

CARRIÈRES ET PROFESSIONS

N.B. Tous les postes annonces sont ouverts également aux femmes et aux hommes

dépôts garantis PLUS

Tous les dépôts garantis ne sont pas identiques:

- Capital et intérêts garantis
- Périodes de 30 jours et plus
- Taux concurrentiels
- Aucuns frais d'acquisition et d'administration

PLUS

TAUX ANNUEL PÉRIODE DE 5 ANS **13 1/2%**

NOTRE EXCLUSIVITÉ:
Une période plus longue que 5 ans à votre choix jusqu'à 25 ans.
ELLE PERMET DE DIFFÉRER INTÉRÊTS ET IMPÔTS

Institution inscrite à la Régie de l'Assurance-dépôts du Québec

FIDUCIE PRÊT ET REVENU
225, ouest, St-Jacques, Montréal. 288-1221

100% de logique pure.

La Feuille d'érable en or du Canada, de la logique pure, de l'or pur. Une pièce ayant exactement une once troy d'or pur frappée et émise par la Monnaie royale canadienne. Et comme elle est d'or pur, sa valeur suit le cours quotidien de l'or indiqué dans les journaux. Vous pouvez donc la revendre aussi facilement que vous l'avez achetée. Si vous trouvez cet investissement logique, agissez dès maintenant. Vous pouvez vous procurer votre Feuille d'érable en or à la Banque de Nouvelle-Ecosse ou à d'autres comptoirs bancaires, chez les courtiers en valeurs mobilières et les commerçants de monnaie. C'est l'occasion rêvée de partager les richesses du Canada et la façon logique de posséder de l'or.

Royal Canadian Mint Monnaie royale canadienne

La Feuille d'érable en or du Canada. De l'or pur. De la logique pure.

CONTRÔLEUR FINANCIER

Vous travaillez présentement dans une firme où votre avenir est incertain et les possibilités d'avancement sont restreintes. Vous êtes un individu très motivé recherchant une carrière remplie de défi et menant à une position d'intérêt capital.

Vous possédez un titre professionnel (C.A., R.I.A., C.G.A.) et plusieurs années d'expérience industrielle menées avec succès dans les domaines de la communication de l'information financière, des prévisions budgétaires et du contrôle.

Le poste de contrôleur financier vous permettra une certaine autonomie dans l'administration de la compagnie puisque vous vous rapporterez directement au président et au directeur général. Vous devez être familier dans le domaine de l'informatique afin d'analyser les données comptables. La capacité de communiquer en anglais est un atout.

Cette position offre un salaire et des bénéfices d'environ \$38,000. Notre client est un distributeur d'équipement de secours et de protection qui se situe dans l'est de Montréal.

Toute personne intéressée est invitée à soumettre son résumé dans la plus stricte confidentialité:

M. Simon Zrihen, C.A., FULLER JENKS ASSOCIATES LTD.
Suite 2260 Place du Canada,
Montréal, Québec H3B 2S1.
(514) 875-2865

EXPERT EN SINISTRES

Nous recherchons un candidat pour un poste à l'intérieur avec un minimum de 3 à 5 ans d'expérience. Nous avons un avenir intéressant à vous offrir.

EXIGENCES:
Bilingue, avoir le cours CII, principes et pratiques ou un droit acquis, secondaire V.

AVANTAGES SOCIAUX:
Heures personnalisées, plan dentaire, plan d'assurance vie et accident, plan d'assurance maladie et salaire. Salaire avantageux.

COMMUNIQUER À:
288-7077
Mlle A.-M. Seccareccia
M. Ivan Brownrigg

FIREMAN'S FUND
DU CANADA, COMPAGNIE D'ASSURANCE

PROFESSEUR D'ANGLAIS DE SECONDAIRE V

L'École secondaire St-Sacrement de Terrebonne, institution privée pour garçons et filles de secondaire I à V (1000 élèves), recherche les services d'un professeur d'anglais à temps plein pour les classes de secondaire V, disponible immédiatement.

QUALIFICATIONS REQUISES:
— Minimum de 16 ans de scolarité avec qualification légale (brevet ou permis d'enseigner).
— De préférence, avec expérience.

Adresser son curriculum vitae à:
Richard LaFrenière
ÉCOLE SECONDAIRE ST-SACREMENT
901, rue St-Louis
Terrebonne J6W 1K1

Pour combler des postes de cadres...

De plus en plus les entreprises reconnaissent l'efficacité de la rubrique Carrières et Professions dans La Presse.

Pour publier une annonce dans la section Carrières et Professions vous n'avez qu'à écrire à:

La Presse, Ltée
CARRIÈRES ET PROFESSIONS
7, rue Saint-Jacques
Montréal, P.Q.
Canada H2Y 1K9

Veuillez vous assurer de respecter les exigences techniques et les heures de bureau des jours de publication désirés.

CP-102

ESTIMATEUR SURINTENDANT
Pour entrepreneur peintre
LIONEL NOURRY (1976) LTÉE
6300, de Lanaudière, Montréal
276-3769

Faites carrière chez les spécialistes de la technologie de pointe au Canada.

Si vous venez de terminer vos études en électronique ou si vous êtes un ingénieur expérimenté, Computing Devices vous offre un poste stimulant dans le traitement en temps réel et les systèmes de traitement de signaux.

Vous aurez la possibilité de choisir une carrière offrant des défis immédiats et des promotions intéressantes dans les disciplines suivantes:

conception de logique
conception de microprogrammation
analyse statistique

conception de logiciel
programmation diagnostic et test

De plus, d'autres postes sont également disponibles tels:

RESPONSABLE DES CONTRATS
SPÉCIALISTE EN MARKETING — AVIONIQUE

La connaissance de l'anglais est essentielle.

Les entrevues se feront au centre-ville de Montréal
les 12, 13 et 14 novembre 1980.

Pour fixer une entrevue, veuillez appeler à frais virés, au **(613) 596-3840**

ou envoyez votre curriculum vitae, en toute confiance, à Valerie Whistance, notre directrice du personnel.

Control Data Canada, Ltée
Computing Devices

division de Control Data Canada, Ltée
C.P. 8508, Ottawa (Ontario) K1G 3M9

GD CONTROL DATA

Le moyen que préfèrent tous les employeurs avisés en quête de personnel:

Une annonce encadrée sous la rubrique

carrières ET PROFESSIONS dans

la presse

Tel.: **285-7320**

COOP TOMATE MANSEAU
Coopérative ouvrière de production de produits maraichers en serres de Manseau.

DIRECTEUR GÉNÉRAL ADJOINT (Production)

L'ENTREPRISE:
Coopérative ouvrière de production, établie depuis 1973, spécialisée dans la production de fleurs et de légumes en serre. Superficie de production sous serres de 120,000 pieds carrés.

LE POSTE:
Sous l'autorité du directeur général, prendre charge de la production et des ressources humaines affectées à ce département. Voir à l'exécution des plans du programme préétabli. Le directeur général adjoint aura l'aide des consultants pour l'assister dans ses fonctions.

LIEU DE TRAVAIL: Manseau.

LES EXIGENCES:
Diplôme universitaire de premier cycle en agronomie, avec spécialisation «sols plantes». Connaissances théoriques et pratiques de la culture en serres. Expérience dans une entreprise agricole d'importance majeure. Leadership et aptitudes au travail en groupe. Une expérience exceptionnelle et reconnue pourrait suppléer au diplôme de premier cycle.

NOUS OFFRONS:
Salaire compétitif, plan de participation aux bénéfices, participation à la gestion de l'entreprise. Les candidats intéressés sont priés d'envoyer leur curriculum vitae avant le 30 novembre 1980 aux soins de:

M. Pierre Allard, Directeur général
Coopérative ouvrière de production de produits maraichers en serres de Manseau
1852, route 218
Manseau, comté de Lotbinière
GOX 1V0

MUSIQUE



Claude Gingras

Tchaïkovsky au programme de l'OSM

Deuxième prix (\$1,000): Diane Gingras, clarinettiste.

Troisième prix (\$500): Michèle Gagnon, corniste.

Deux «mentions spéciales» ont été accordées à David Dando, trompettiste, et à Julie Courchesne, violoniste. La presque totalité des gagnants sont de Montréal.

Les prix avaient été offerts par Mme Aline Hector Perrier, Mme Esther Prieur, Mme Renée Dupuis-Angers, la Fondation Les Amis de l'Art, le Comité Féminin de l'OSM (qui organise ce concours), les musiciens de l'OSM, l'Opera Guild et le magasin La Baie.

Après une semaine sans concerts, l'Orchestre Symphonique de Montréal reprend sa routine hebdomadaire, ce soir et demain soir, 20 h 30, salle Wilfrid-Pelletier de la Place des Arts, avec le deuxième concert double de la série «Gala». Le compositeur en vedette cette semaine: Tchaïkovsky. Pour ce programme de musique russe, Charles Dutoit a invité un chef d'orchestre russe: Kyryl Kondrashine, dont on sait qu'il a récemment quitté l'URSS pour s'installer en Occident. Kondrashine dirigera la célèbre *Symphonie pathétique* (la sixième et dernière) et, en première partie de concert, la première Suite d'orchestre, op. 43.

La *Pathétique* devrait recevoir une exécution exceptionnelle puisque Kondrashine et l'OSM ont passé une quinzaine d'heures, la semaine dernière, à la répétition et à l'enregistrement pour la télévision, en vue d'une émission qui passera aux Beaux Dimanches la saison prochaine.

Le Concours OSM

Voici les résultats du Concours OSM (compétition annuelle ouverte aux jeunes musiciens canadiens), qui s'est terminé samedi dernier. La compétition cette année était réservée aux cordes et aux vents.

- Cordes, classe A (18 à 25 ans): Premier prix (\$1,500): Pascale Beaudry, violoniste. Deuxième prix (\$1,000): Emmanuel Conquer, violoniste. Troisième prix (\$500): Manon Derome, violoniste.
- Cordes, classe B (17 ans et moins): Premier prix (\$1,000): Elaine Marci, violoniste. Deuxième prix (\$500): Annalee Patipatanakoon, violoniste. Vents (une seule classe: 16 à 25 ans): Premier prix (\$1,500): Dominique Soucy, flûtiste.

Les principaux gagnants se feront entendre avec l'OSM, dans le cadre des «Concerts Esso», le dimanche 5 avril.

Judi: deux concerts

Reçu trop tard pour insertion dans notre horaire de samedi dernier, voici le programme du Quartetto Beethoven di Roma (piano et cordes), qui jouera jeudi, 14 h 30, au Ladies' Morning Musical Club (salle Maison-neuve): Quatuor en sol mineur, K. 478, de Mozart. Quatuor pour piano et cordes d'Aaron Copland, Quatuor en mi bémol, op. 47, de Schumann.

Le même soir, 20 h 15, Pollack Hall, la Société de Musique con-

temporaire du Québec présente l'Ensemble d'Ondes de Montréal (claviers d'Ondes Martenot) et l'Ensemble de percussion McGill, lesquels assumeront chacun la moitié du programme. L'Ensemble d'Ondes jouera *Le Luxuriant Désordre*, de Richard Boucher, et, en création, *Amon-Râ*, de Walter Boudreau. Après l'entracte, on entendra l'Ensemble de percussion McGill dans deux créations: *Landstaat Myr*, l'*Odyssee d'Alfred le serpent*, de Myke Roy, et *Tempus ex machina*, du Français Gérard Grisey.

L'Orchestre des Jeunes

L'Orchestre des Jeunes du Québec sera l'invité du deuxième concert public de Radio-Canada, vendredi soir, 20 h 30, salle Claude-Champagne. Franz-Paul Decker, ancien directeur artistique de l'OSM, dirigera à cette occasion l'archi-populaire cinquième Symphonie de Beethoven. En première partie, il accompagnera le jeune pianiste Jacques Després dans le premier Concerto de Liszt. Le concert débutera par l'Ouverture de l'opéra *Euryanthe*, de Weber.

Egalement à la salle Claude-Champagne aura lieu, demain soir, le deuxième récital de l'intégrale des Sonates pour violon et piano de Beethoven entreprise par Jacques Verdon et Lise Boucher. Présentation de la Faculté de Musique de l'Université de Montréal, entrée libre.

En trois mots

L'Orchestre Symphonique de Montréal reprendra la saison prochaine sa formule des récitals, présentés en dehors de sa saison régulière de concerts. On sait déjà que le célèbre pianiste Maurizio Pollini s'y produira en mars ou avril 1982... Un autre pianiste également très en vedette depuis quelques années, Murray Perahia, donne un récital lundi soir, salle Wilfrid-Pelletier. Présenté par Concerts et Artistes Canadiens, il jouera du Mozart, du Bartok, du Chopin et du Schubert (les quatre *Impromptus* op. 90)... Le baryton Roger Bellemare et le soprano Ginette Duplessis effectuent présentement une mini-tournée espagnole: Madrid, Barcelone, Majorque. Leur programme comprend des soli et des duos... La Société Kodaly présente samedi soir, Pollack Hall, le pianiste hongrois Adam Fellegi. Programme: Bartok, Kodaly et Liszt.



Un chef russe pour la musique russe. Kyryl Kondrashine dirige du Tchaïkovsky ce soir et demain soir à l'OSM. photo Réal Saint-Jean

THÉÂTRE

Un suspense chic et efficace

La *Femme de Paille* de Catherine Arley. Mise en scène d'Yvette Brind'Amour. Conception visuelle de François Barbeau, Guy Beauséjour et Alain Tanguay. Avec André Lemieux (Edouard), Sophie Clément (Hildegard Maener), Jean Marchand (Anton Korff) et Septimiu Sever (Karl Richmond). À l'affiche au Théâtre du Rideau Vert jusqu'au 6 décembre.

L'une des conditions essentielles pour apprécier un suspense ou un roman policier, c'est de connaître un tout petit peu les règles du jeu et d'en accepter totalement les aboutisse-



MARTIAL DASSYLVA

ments. Le spectateur (ou le lecteur) saura pertinemment que les dés sont pipés, que c'est à toutes fins utiles couru d'avance. Mais une bonne partie du plaisir qu'on peut éprouver vient de «saper» qu'on se fait passer, de l'entourloupette qu'on se fait préparer.

Dans la pièce de Catherine Arley, par exemple, on tique pas mal quand on voit une jeune femme, pourtant très sûre d'elle-même, marcher autant dans les plans d'un petit maître qui veut s'assurer la part d'héritage qu'il estime lui être due. On a beau répondre aux offres d'emploi des petites annonces, cela n'interdit ni le flair ni la prudence.

Au vrai, l'entourloupette menagée par Catherine Arley commence justement là, dans cette volonté de l'auteur de jeter de la poudre aux yeux du spectateur et de faire croire à tout prix à la naïveté de son personnage féminin.

Hildegard Maener, on s'en rendra compte à la fin de la pièce, n'est pas aussi gourde qu'elle en a l'air. C'est même une fille passablement futée: non seulement s'arrangera-t-elle pour suivre à la lettre les indications de son employeur, mais encore prend-elle les bons moyens pour le bernier complètement.

A cette première entourloupette s'en ajouteront plusieurs autres qu'on serait bien malvenu de révéler et qui déboucheront sur un retournement complet des situations: le suspense policier se terminera en conte de fées et en conte moral, comme on les aimait au dix-huitième siècle.

Le tout dans un environnement à faire crever d'envie tous les lecteurs (et les lectrices) de *Décormag* et de *Décoration chez soi*. Aussi grognon qu'Alceste, menant sa maison comme un tyranneau de village, riche comme Crésus, Karl Richmond — c'est le nom du multimillionnaire qu'on veut dépocher — est, en décoration, d'un goût exquis. Du moins si l'on s'en remet au salon aménagé sous la direction de François Barbeau et comportant des murs en tissus de couleur gres, des portes de chêne, des moulures en laiton, un mobilier cuir et velours ainsi que des accessoires argent et cuivre. Sur ce plan-là, la production du Rideau-Vert ne semble pas avoir beaucoup souffert de l'inflation: le décor est d'une souveraine beauté, d'une parfaite harmonie et d'une totale sobriété.

La sobriété est également au rendez-vous du côté de la mise en place signée par Mme Brind'Amour. Vous me direz qu'un suspense est rarement la place pour se lancer dans le feu d'artifices, mais j'en connais qui n'hésiteraient pas un instant à mettre du leur même dans un concours de parole entre gens du monde réunis autour d'une tasse de thé ou d'un whisky. Quant à la distribution, elle est au-dessus de tout soupçon et de tout reproche. Tous les rôles sont bien défendus et si, à l'occasion, les quelques petits problèmes d'élocution de Septimiu Sever peuvent entrainer sur de fausses pistes, ils ne sont pas gênants et ajoutent plutôt du piquant à la sauce servie d'ailleurs avec le détachement qu'il faut par Sophie Clément, Jean Marchand et André Lemieux.

Charm présente **GEORGE THOROGOOD AND THE DESTROYERS** Invité spécial **Lonnie Brooks (Chicago Blues)** auditorium le plateau 3700, AV. CALIXA-LAVALLÉE, RENS.: 871-1868 (Parc Lafontaine) Billets \$8.50, \$9.50 en vente à tous les comptoirs T.R.S., et à la porte avant le spectacle. Une production fogel+sabbum



CE SOIR 20 h et 23 h.

• FORUM • FORUM • FORUM • FORUM • présente **Ice Capades** présente **Dorothy Hamill** CHAMPIONNE OLYMPIQUE ET DU MONDE UN RÉGAL POUR TOUTE LA FAMILLE CE SOIR À 20 H et jusqu'à lundi soir incl. MATINÉES: SAMEDI ET DIMANCHE 15 et 16 nov. à 13h30 et 17h30 3 représ. sam. 15 nov. à 13h30, 17h30 et 21h En soirée: à 20h lundi au vendredi Pour les enfants... Ils en raffolent! «ALICE AU PAYS DES MERVEILLES» Billets: \$5.00, \$6.50, \$8.00 En vente au Forum et à tous les comptoirs TRS

CONCERTS ET ARTISTES CANADIENS INC. présente **Murray Perahia** Pianiste Fantaisie en ré mineur, K. 397 Rondo en ré majeur, K. 485 Polonoise en do mineur, Op. 40, No. 2 Valse en la mineur, Op. 34, No. 2 Valse en fa majeur, Op. 34, No. 3 Ballade en fa mineur, Op. 52 Huit improvisations sur des chants paysans hongrois, Op. 20 Quatre impromptus, Op. 90 MOZART CHOPIN BARTOK SCHUBERT 17 NOVEMBRE, 20h30 Billets: \$7, \$9, \$12, \$15. En vente: Place des Arts et Montreal Trust P.V.M. CHARGEX 935-0678 MASTER CHARGE SALLE WILFRID-PELLETIER PLACE DES ARTS Montréal (Québec) H2X 1Z4 Renseignements: 842-2112

LE THÉÂTRE DES VOYAGEMENTS PRÉSENTE **MOUSSE** de Denis Arcand, Marielle Bernard, Clémence Desrochers, Denise Guénette, Maysse Pelletier, Michel Rivard, Louise Roy, Marie-Christine Lussier avec **Véronique Le Flaguais Ninon Lèvesque Pauline Martin** au théâtre des voyages 5145 St-Laurent, Montréal renseignements: 274-7985 Première représentation ce soir

Aubaine du week-end: chambres à \$35 au Château Laurier d'Ottawa. Venez à Ottawa passer un week-end hors de l'ordinaire. Une chambre luxueuse dans l'un des meilleurs hôtels du Canada, le Château Laurier, pour une ou deux personnes, vous coûtera seulement \$35 par nuit. Séjour minimum de 2 nuits. Gratuit pour les enfants qui partagent la chambre de leurs parents. Le Château est en plein cœur d'Ottawa. Voisin du Parlement, il est situé presque en face du Centre national des Arts et de la Galerie nationale du Canada. Les beaux magasins et boutiques abondent partout en ville. Offrez-vous un beau week-end ce week-end. Le Château Laurier vous en donne les moyens. Pour réserver, appelez-nous à Montréal au 877-4032 (hors de Montréal, composez sans frais 1-800-268-8136) ou voyez votre agent de voyages. Tarifs week-end d'autres hôtels CN: Hôtel Newfoundland, St. John's \$30.00 Hôtel Beauséjour, Moncton \$30.00 Hôtel Nova Scotian, Halifax \$30.00 Hôtel MacDonald, Edmonton \$32.00 hôtels CN

STARMANIA de Luc Plamondon et Michel Berger Mise en scène: Olivier Reichenbach **12 DERNIÈRES** encore de bons billets disponibles UN TRIOMPHE COMME ON N'EN A JAMAIS VU À MONTRÉAL BILLETTS EN VENTE À LA COMÉDIE NATIONALE SEULEMENT (ouverture des guichets mardi au samedi de midi à 21h; dimanche et lundi de midi à 18h) RENSEIGNEMENTS ET RÉSERVATIONS TÉLÉPHONIQUES: 523-1131 (du mardi au sam. incl. 19h et 22h — dim. 3h et 19h30) Comédie Nationale 1450 est, Ste-Catherine

FRANK FURTADO présente **JEAN GUY MOREAU** dans «MANQUEZ PAS L'BATEAU» «DU MOREAU EN PLEINE FORME» «LE MEILLEUR ONE MAN SHOW DE SA CARRIÈRE» Jacques Samson Le Soleil CE SOIR

La vente à tout casser approche!

la Baie

LE THÉÂTRE DE LA BORDEE présente

Roméo & Julien

avec Jacques Girard et Reynald Robinson

un soufflé nouveau à nos opérations d'homme-père de l'homme-hère et l'homme nouveau que nous cherchons à faire exister... Opinions du lecteur, Le Salein, février 1980

Il fallait bien commencer quelque part... les gens ne portent pas souvent d'excellents maillots quand ils ont long écartement.

Martine Corriveau, Le Salein, 14 février 1980

Du 10 au 23 novembre à 20h30

AU STUDIO DE L'ANNEXE ÉCOLE NATIONALE DE THÉÂTRE

360 EST, RUE LAURIER, Montréal \$5.00

MANEIGE

jeudi et vendredi 13 et 14 novembre à 21h30

Billets en vente aux comptoirs T.R.S.

le club Montréal

318 ouest, rue Sainte-Catherine (métro Place des Arts), Tél. 866-8057

La Comédie Nationale présente

LE MAL À L'ÂME

une création québécoise de Jean Daigle

avec Andrée Lachapelle, Charlotte Boisjoli, Mireille Deyglun et Evelyn Regimbald

Mise en scène Daniel Roussel

Costumes: Marcel Daphnin / Costumes: Marcel Daphnin / Décor: Marcel Daphnin / Costumes: Marcel Daphnin / Décor: Marcel Daphnin

EN CO-PRODUCTION AVEC LE THÉÂTRE POPULAIRE DU QUÉBEC

Représentations: du 22 novembre au 14 décembre du mardi au vendredi: 20h sam.: 19h et 21h 45, dim.: 15h et 19h30

Billets en vente à la COMÉDIE NATIONALE 1450 est, rue Ste-Catherine (métro Beaudry)

Guichet: du mardi au sam.: 12h à 21h dim. et lundi: 12h à 18h

Réservations: 523-1131

Tout pour la première fois à Montréal!

Directement de Las Vegas

LE SPECTACLE DE MAGIE LE PLUS CAPTIVANT DES 50 DERNIÈRES ANNÉES

MAGIK

Mettant en vedette

prolongation du 28 nov au 18 dec billets en vente maintenant

REVEN

L'IMPOSSIBILISTE

Facilement! Remarquable! Incroyable!

Un événement unique inspiré de 3000 ans de mystères

REPRÉSENTATIONS FRANÇAISES

12 au 19 nov Soirées: 20h00 Matinées samedi et dimanche: 14h00

28 nov au 8 dec Soirées: 20h00 Matinées dimanche: 14h00

RELACHE LES LUNDI Soirées: 21h00, 22h30, 0h00 Matinées: 12h30, 10h00, 8h30

Billets en vente: Comptoirs Théâtre St-Denis 12h à 21h

TR S

1594 rue St-Denis Renseignements: 849-4211

Une présentation de KEBEC SPEC - GUY LATRAVERSE

LES RETROUVAILLES DE CLEMENCE

REPRÉSENTATIONS SUPPLÉMENTAIRES du 11 au 20 novembre

ARLEQUIN

HEURES: semaine 20 h 00 samedi 18 h 30 et 22 h 00

Billets en vente maintenant au Théâtre Arlequin

1004, Ste-Catherine est 288-2943

Vladimov hospitalisé

MOSCOU (AFP) — L'écrivain Gueorgui Vladimov, président du groupe soviétique d'Amnesty International, a été hospitalisé à Moscou après une crise cardiaque, a annoncé hier la femme de l'écrivain, Mme Natacha Vladimova.

Selon la femme de l'écrivain, cette crise cardiaque trouverait son origine dans un interrogatoire subi par son mari au début du mois.

«Turner and the sublime»

Le Musée des beaux-arts de Montréal dispose de billets à \$4 chacun pour l'exposition «Turner and The Sublime» présentée au Musée des beaux-arts de l'Ontario à Toronto. Les billets sont disponibles pour les dates suivantes seulement: le 13 novembre à 14 heures et le 15 novembre à midi.

Danse indienne à l'UQAM

Le département de sciences religieuses de l'Université de Québec à Montréal présentera vendredi, le 14 novembre à 19h30 à la salle Alfred Laliberté du pavillon Judith-Jasmin, Anjali dans un récital de danses classiques indiennes. Quoique née canadienne Anjali étudia pendant plusieurs années l'art de la danse traditionnelle de l'Inde en ce pays même. Elle compléta ses connaissances à l'Université d'Oxford en Angleterre où elle rechercha dans les vieux textes hindous les théories de la danse et leurs rapports avec la religion, la peinture et la sculpture. En Inde et en Angleterre, Anjali est considérée comme l'une des excellentes interprètes de cet art.

PETER SELLERS Un film de Hal Ashby

SHIRLEY MACLAINE

BIENVENUE MISTER CHANCE

Crémazie 388-4210 7:00, 9:30

Romy Schneider

LA MORT EN DIRECT

Un film de Bertrand Tavernier

Le Dauphin 1 721-6080 7:00, 9:30

Un film de Louise Carre

ÇA PEUT PAS ÊTRE L'HIVER, ON N'A MÊME PAS EU D'ÉTÉ

Le Dauphin 2 121-6650 7:30, 9:30

Carole Laure Lewis Furey Serge Reggiani

FANTASTICA

Gilles Carle 1:00, 3:00, 5:00, 7:00, 9:00

Berri 1 288-2115 Odeon Laval 1 587-5207 DOOLBY STEREO

En hommage à l'un des plus grands comédiens

GÉRARD PHILIPPE FANFAN LA TULIPE

Berri 2 288-2115 1:00, 3:00, 5:00, 7:00, 9:00

Roy Scheider

QUE LE SPECTACLE COMMENCE...

[ALL THAT JAZZ]

Berri: 12.40, 2.50, 5.10, 7.30, 9.40

Brossard: 7.00, 9.30 Laval: 7.15, 9.30

Berri 3 288-2115 Brossard 1 455-5806

Odeon Laval 1 587-5207 Rex St-Jérôme

Un film de Alain Resnais

Gerard Depardieu Nicole Garcia Roger Pierre

MON ONCLE D'AMÉRIQUE

Berri 4 288-2115

PRIX SPECIAL JURY FESTIVAL DE CANNES

L'IRRÉSISTIBLE

100, 300, 500, 700, 900

BELMONDO EN ESCROC GÉNIAL LE GUIGNOLO

Berri 5 288-2115

Kirk Douglas James Bond Lespion qui m'aimait

NIMITZ RETOUR VERS L'ENFER

Champlain 2 524-1845 Jean-Talon 725-7000

Brossard 3 455-5826 Odeon Laval 2 587-5207

DAVID CARRADINE KEITH CARRADINE ROBERT CARRADINE JAMES KEACH STACY KEACH DENNIS QUAD RANDY QUAD

LE GANG DES FRÈRES JAMES

Berri 4 288-2115 Mort Suspecte

Genia Rowlands

GLORIA

Bonaventure 2 861-2726 4:50, 7:05, 9:20

Walter Matthau Glenda Jackson de Ronald Neame

HOPSCOTCH

Côte des Neiges 2 755-5527 7:15, 9:15

Charles Bronson

BORDERLINE

Bon.: 5:15, 7:15, 9:15 Neiges: 7:10, 9:10

Bonaventure 1 861-2726

Côte-des-Neiges 1 755-5527

Jill Clayburgh-Michael Douglas

IT'S MY TURN

P. Com.: 7:15, 9:15 Dec.: 7:00, 9:00

Place du Canada 481-4555 Square Décarie 2 341-3190

Deborah Raffin - Diane Lane

TOUCHED BY LOVE

Atwater 1 935-4246 5:00, 7:00, 9:00

Shirley MacLaine - James Coburn

LOVING COUPLES

Atwater 2 935-4246 An.: 5:30, 7:30, 9:30

Square Décarie 1 341-3190 Dec.: 7:00, 9:00

Ginette Bellavance

mercredi 12 et jeudi 13 novembre à 20h30

255 EST, ONTARIO, PRÈS ST-DENIS 284-7126

Commandes téléphoniques acceptées

Guichets: lundi et samedi 12h à 18h

Visa Master Charge

DANS LE CADRE DE L'UNIVERSITÉ POPULAIRE

LA GROSSE LAURENTIENNE présente

du 21 au 28 novembre

ÎLE DE CHYPRE

Fabuleuse terre de légendes

LES GRANDS EXPLORATEURS

THEATRE ARLEQUIN

Guichets (288-2943): Tous les jours de midi à 9h

Commandes téléphoniques (288-4261): Tous les jours de midi à 6h

1004, Ste-Catherine est Métro Berri de Montigny

DERNIÈRE CHANCE DE VOIR

LES NOUBAS

À Laval, Salle André-Mathieu (667-1610)

Mercredi 12 et jeudi 13 novembre à 20h30

PLUS BRÛLANT QUE L'ENFER!

18 ANS adultes

Marina VLADY

L'ŒIL DU MAÎTRE

Dominique LAFFIN

Jean-Claude BRILLY

Sem. 7:00 - 9:00

Dim. 1:00 - 3:00 - 5:00 - 7:00 - 9:00

Admission: \$3.50

Quilmoscope?

1204 Rue Ste-Catherine Est

Tél. 525-8600

HEAVENLY DESIRE

AUSI DEUXIÈME GRAND FILM DANS CHAQUE CINÉMA

4015 St-Laurent 845-5215

GUY

PICCADILLY

SOUS LE SIGNE DU CHAT ET DES DIABLES DE L'ORIENT

18 ANS adultes

THE CHINA CAT

Avec John C. Holmes Montl Stevens • Eileen Welles • Jennifer Richards

AUSI DEUXIÈME GRAND FILM

LE BEAVER

5117 PARK 844-1932

CINEMAS UNIS \$3.25

ADOLESCENTS 14-17 ANS avec carte d'identité et photo

UNE COMÉDIE IRRÉSISTIBLE!

UGO TOGNAZZI MICHEL SERRAULT

la Cage aux Folles

Le PARISIEN 2 2e ANNÉE!

350 STE CATHERINE O. 866-3856

1:10, 2:55, 4:40, 6:25, 8:10, 9:50

LOUIS DE FUNES

L'AVARE

Le PARISIEN 3 12.30, 2.45, 5.00, 7.15, 9.30

480 STE CATHERINE O. 866-3856

PIERRE RICHARD • ALDO MACCIONE

c'est pas moi, c'est lui

UN FILM DE PIERRE RICHARD

ELYSEE 2 35 MILTON 842-6057

GREENFIELD PARK 3 PL. GREENFIELD PARK 671-8176

LAVAL 5 CENTRE LAVAL 688-7776

VERSAILLES 2 PLACE VERSAILLES 353-7880

ELYSEE & VERSAILLES Sem. 6:00, 7:45, 9:30 GREENFIELD Sem. 8:30, 10:15, 12:00 LAVAL Sem. 6:00, 7:50, 9:40

LA PALME D'OR DU FESTIVAL DE CANNES

UN FILM D'AKIRA KUROSAWA

KAGEMUSHA

L'OMBRE DU GUERRIER

V.O. JAPONAISE AVEC SOUS-TITRES FRANÇAIS

Le PARISIEN 1 12.30, 3.20, 6.10, 9.00

480 STE CATHERINE O. 866-3856

L'Escouade de la moralité, n'a rien à cacher!

18 ANS adultes

HARRY REEMS DANIEL PILON NICOLE MORIN REAL BELAND JEAN LAPOINTE GEOFFREY BOWES PAUL BÉRAL GILLES LATULIPPE

LES CHIENS CHAUDS

UNE COMÉDIE DE CLAUDE FOURNIER

GREENFIELD: Sem.: 6.00, 7.45, 9.30 LAVAL: Sem.: 7.25, 9.25, PARISIEN: 12.45, 2.30, 4.20, 6.10, 8.00, 9.50

Le PARISIEN 4 480 STE CATHERINE O. 866-3856

LAVAL 2 CENTRE LAVAL 688-7776

VERSAILLES: Sem.: 6.20, 8.10, 10.00

GREENFIELD PARK 2 PL. GREENFIELD PARK 671-8176

VERSAILLES 3 PLACE VERSAILLES 353-7880

DOMINIQUE SANDA / GERALDINE CHAPLIN

Le Voyage en Douce

Programme complet à 1.00, 4.20, 7.50

ST-DENIS ET BELANGER 277-3125

2e FILM: «Si les porcs avaient des ailes»

QUELQUE PART, SUR LES ROUTES DE DEMAIN LE MEILLEUR INTERCEPTEUR VOUS ATTEND.

18 ANS adultes

Sa seule arme, un moteur à injection de 600 chevaux

BOLIDES HURLANTS

Vous glace d'horreur avec leurs duels à mort!

Plus: 2e GRAND FILM en Couleur CHATEAU 12:30, 4:40, 7:55, GREENFIELD & VERSAILLES: Sem.: 6:05, 7:50, LAVAL: Sem.: 6:15, 8:00.

CHATEAU 1 271-1197

LAVAL 1 CENTRE LAVAL 688-7776

GREENFIELD PARK 1 PL. GREENFIELD PARK 671-8176

VERSAILLES 1 PLACE VERSAILLES 353-7880

Le Groupe LAURENTIENNE présente

du 21 au 28 novembre

ÎLE DE CHYPRE

Fabuleuse terre de légendes

LES GRANDS EXPLORATEURS

THEATRE ARLEQUIN

Guichets (288-2943): Tous les jours de midi à 9h

Commandes téléphoniques (288-4261): Tous les jours de midi à 6h

1004, Ste-Catherine est Métro Berri de Montigny

DERNIÈRE CHANCE DE VOIR

LES NOUBAS

À Laval, Salle André-Mathieu (667-1610)

Mercredi 12 et jeudi 13 novembre à 20h30

Le Groupe LAURENTIENNE présente

du 21 au 28 novembre

ÎLE DE CHYPRE

Fabuleuse terre de légendes

LES GRANDS EXPLORATEURS

LES CINÉMAS FRANCE FILM

LA BANQUIÈRE

UN FILM DE FRANCIS GIROUD

st-denis 2 | desjardins 2

et la tendresse? bordel! 3e sem. 18 ANS adultes

st-denis 3

DESIR SOUS LES TROPIQUES

LES POUPEES NAZIES

desjardins 1 1215-1425-1435

BASILAIRE 1 288-3341 10:45-10:55

La Maladie de Hambourg

desjardins 1 1215-1425-1435

BASILAIRE 1 288-3341 10:45-10:55

Une ETREINTES DECHAINÉES

Maison Très Fréquentée

desjardins 3

LES PETITES FUGUES

Les personnages sont vrais et le récit bien mené.

desjardins 4

LAFFAIRE COFFIN

Le PARISIEN 5 LAVAL 3

480 STE CATHERINE O. 866-3856

CENTRE LAVAL 688-7776

Fou. Animal. Dieu.

NIJINSKY

ELYSEE 1 35 MILTON 842-6057

VERSION FRANÇAISE

PARISIEN: 1, 3, 5, 7, 9, LAVAL: Sem. 7, 10, 9:10

MICHAEL ANGE CAINÉ ANGLIE DICKINSON NANCY ALLEN

DRESSED TO KILL

LaCité 2 3575 AV. DU PARC 844-3329

DORVAL 3 250 AVE DORVAL 631-8586

LOEWS 3 954 STE-CATHERINE O. 861-7437

PEEL

LOEWS: 1, 10, 3, 10, 5, 10, 7, 10, 9, 10

LA CITÉ & DORVAL: Sem. 7 et 9

CORECIPENDIAIRE DU GRAND PRIX FESTIVAL DES FILMS DU MONDE MONTRÉAL

THE STUNT MAN

Peter O'Toole

LE CINEMA WEST MOUNT SQUARE 931-2477

12.10, 2.25, 4.40, 7.00, 9.15

BETTE MIDLER

Divine Madness

YORK 1487 STE CATHERINE O. 837-8978

1.00, 2.45, 4.30, 6.10, 7.55, 9.45

Kathy McNichol Tommi O'Neal

Petites Chéries

LAVAL 4 CENTRE LAVAL 688-7776

COMMENT SE FAIRE RÉFORMER.

Sem. 6.25, 8.10

Ordinary People

CLAREMONT 5078 SHEBROOKE O. 486-7395

Mary Tyler Moore

«Je ne suis pas un animal! Je suis un être humain! Je... suis... un homme!»

14 ANS

Sem. 7.10, 9.30

THE ELEPHANT MAN

LaCité 1 3575 AV DU PARC 844-3329

DORVAL 2 250 AVE DORVAL 631-8586

AVENUE 1224 AVE GREENE 937-2747

AVENUE: Sem. 6.55, 9.15

LA CITÉ: Sem. 6.30, 8.55

DORVAL: Sem. 6.30, 9.00

JESUS

«...l'homme que vous pensiez connaître.»

Distributed by Warner Bros. A Warner Communications Company

LaCité 3 3575 AV DU PARC 844-3329

MONKLAND 3508 AVE MONKLAND 484-3579

Semaine: 7, 10, 9:10

GOLDIE HAWN dans

PRIVATE BENJAMIN

LOEWS 1 954 STE-CATHERINE O. 861-7437

PEEL Sem. 7.15, 9.20

VAN HORNE 1 8150 CÔTE DES NEIGES 731-8243

DORVAL 1 250 AVE DORVAL 631-8586

LOEWS: 1.30, 3.30, 5.15, 7.15, 9.15

DORVAL: Sem. 7.00, 9.00

Il cherche un tueur. ...et le temps presse.

THE FIRST DEADLY SIN

LOEWS 2 954 STE-CATHERINE O. 861-7437

PEEL Sem. 7.00, 9.00

FAIRVIEW 2 8150 CÔTE DES NEIGES 731-8243

SNOWDON 5275 DECARIE 482-1322

LOEWS: 1.30, 3.30, 5.30, 7.30, 9.30

SNOW: Sem. 7.00, 9.00

THEATRE ARLEQUIN

Guichets (288-2943): Tous les jours de midi à 9h

Commandes téléphoniques (288-4261): Tous les jours de midi à 6h

1004, Ste-Catherine est Métro Berri de Montigny

DERNIÈRE CHANCE DE VOIR

LES NOUBAS

À Laval, Salle André-Mathieu (667-1610)

Mercredi 12 et jeudi 13 novembre à 20h30

QUOI FAIRE AUJOURD'HUI

Aide aux consommateurs

Le Centre d'information et de référence pour femmes vient d'ouvrir un bureau d'aide aux consommateurs, au 3535, rue Saint-Urbain.

Information aux consommateurs

La section locale Montréal-Décarie de l'Association des consommateurs du Québec Inc. annonce l'ouverture de son centre d'information, situé au 1499, rue Bleury, Bureau 1, Suite 200, Montréal, H3A 2H5. Les bénévoles de Montréal-Décarie accueilleront le public les mardis et jeudis après-midi, entre 13h et 17h, de même qu'ils répondront aux questions, demandes de renseignements et plaintes des consommateurs de Montréal et de sa région immédiate qui communiqueront avec elles au (514) 845-2746, aux mêmes jours et aux mêmes heures.

La section travaille depuis plusieurs mois à dresser un dossier portant sur les grèves dans les secteurs public et parapublic, et qu'elle diffusera, tant à ses membres qu'à ses personnes-ressources, d'ici la mi-novembre, un mémoire traitant de ce problème auquel on a fait faire les consommateurs. Le document proposera des solutions qui tiennent compte, autant que possible, des intérêts de tous et chacun, et il sera débattu publiquement lors d'une rencontre organisée par la section locale Montréal-Décarie de l'Association des consommateurs du Québec Inc. au début du mois de décembre 1980.

Le texte final du mémoire de Montréal-Décarie sera acheminé aux autorités politiques, aux syndicats, aux milieux d'affaires et autres parties intéressées.

AUJOURD'HUI

L'Association québécoise des parents et amis du malade mental présente une conférence de Mme Mireille Doré, ce soir, 11 novembre, à 20h, au pavillon Mailloux de l'hôpital Notre-Dame, 1560 est, rue Sherbrooke. La conférencière parlera du rôle et des activités de la Commission psychiatrique du CRSSMM, dont elle est coordonnatrice. Renseignements complémentaires: Mme Hélène Lebrun-Crête, 849-3291.

Le Centre hermétique Arjuna, 1525, rue Everett, invite le

public à participer à une table-ronde sur le Veda animée par M. Guy Maheux, poète et écrivain, ce soir, à 19h 30. Entrée libre.

Dans le cadre de ses «Rendez-vous avec vous-mêmes», M. Jean-Claude Allard, directeur-fondateur du Pensale, animera un atelier ayant pour thème «Une vie heureuse, est-ce aussi pour moi?», aujourd'hui, au 9107, rue Christophe-Colomb, à 1h 30. Entrée: \$3. (Station de métro Crémazie et autobus 146). Renseignements complémentaires: 387-3163.

Le Centre d'essai Conventum, 1237, rue Sanguinet, présente un spectacle de musique avec Suzanne Jacob, du 11 au 30 novembre. Renseignements: 284-9352.

La division des arts d'interprétation de l'université Concordia présente les pièces «Star Dust», du professeur Barbara Mackay et «Antigone» de Jean Anouilh, du 11 au 16 novembre, au théâtre Chamelon, sur le campus Loyola, 7141 ouest, rue Sherbrooke, à 20h, tous les soirs. Entrée libre. Renseignements complémentaires: 482-0320, poste 582.

Le Centre d'information et de référence pour femmes, 3585, rue Saint-Urbain, invite les femmes à une rencontre sur le thème «des femmes battues», en présence d'une personne-ressource, mardi (ce soir), à 20h. Entrée libre. Renseignements complémentaires: 842-4781 ou 842-4780.

Le maître égyptien Anubis Schenouda donne une conférence intitulée: «Le prisme humain et notre aura lumineuse», à 20h, ce soir, à la salle Christophe-Colomb (entrée \$3.50) et mercredi à l'auberge La Barre 500, 2019, boulevard Taschereau, à Longueuil (entrée: \$4). Renseignements complémentaires: 334-7268, de midi à 14h 30, et de 17h à 18h 30.

L'Association gnostique internationale de recherche anthropologique présente une conférence d'introduction à la gnose, ce soir à 19h 30, au 7527, avenue Christophe-Colomb (station de métro Jean-Talon, autobus 99). Renseignements complémentaires: 274-8872. Thème de la soirée: l'énergie sexuelle, le Pranyama.

Le philosophe André Moreau donne dans le cadre d'une série de conférences d'introduction à la vraie vie, à la beauté et à l'harmonie, à 20h, ce soir, à l'hô-

tel Constellation, 3407, rue Peel, salle Louis-XIV, une causerie intitulée: «L'éveil intérieur et la ruine des illusions». Entrée: \$5; étudiants, \$3. Renseignements complémentaires: 277-6604 ou 279-4808.

L'Union des familles d'A-huntsic invite le public à son Café-Rencontre, mardi, ce soir, à 20h, au 10515, rue Esplanade. Avec une personne-ressource, M. Michel Marcell, s.j., missionnaire. Il y sera question de l'Eglise en Chine. Entrée libre.

La Boîte à musique de la Place des Arts présente un enregistrement de «La Flûte enchantée» de W. A. Mozart, aujourd'hui, à midi, au Piano noble. Billets (\$1.50) en vente une demi-heure avant l'audition; goûter: \$2.25.

L'Association d'amitié Canada-Albanie présente des séances de contes populaires albanais pour enfants de 6 à 10 ans, à la Bibliothèque de Westmount, à 15h 30, aujourd'hui. Il y aura également projection de diapositives sur les costumes nationaux et exposition de livres. Entrée gratuite. Renseignements et inscriptions: 935-8531, poste 229.

La Société québécoise pour la défense des animaux présente une conférence du Dr François Lubrina, président de la Société, intitulée «Connaissez-vous les baleines?», ce soir, à 20h, dans la salle Evénement de l'hôtel de l'Institut, 3535, rue Saint-Denis (station de métro Sherbrooke). Entrée gratuite. Invitation à tous.

La Société d'astronomie de Montréal présente une conférence de M. Lucien Coallier sur les cartes lunaires, ce soir, à 20h, au Centre de loisirs Saint-Mathieu, 7110, Huitième Avenue (près de Jean-Talon). Entrée libre. Renseignements: 254-1224.

Le département de Philosophie de l'Université de Montréal et la Société de philosophie organisent un «panel» sur le thème «L'interdisciplinarité: principe et pratique», avec Denis Blondin, Marie-Josée de Groot et Bernard Morin, ce soir, à 20h, à la salle P-310 du Pavillon Principal.

Le Département de biochimie de l'Université de Montréal organise un séminaire intitulé «Etudes sur la précision de la biosynthèse des protéines», avec M. Michael Lauthrea, de l'Institut de recherches Lady Davis de Montréal, aujourd'hui, à 16h, à la salle D-560 du Pavillon Principal.

Le mouvement Allô-Mondial

reçoit Mme Jeanne Beaudoin, professeur à l'école Unity de Missouri, qui donnera en français une conférence sur «L'amour de soi et l'amour de l'autre», ce soir, au 8655, rue Saint-Denis (station de métro Crémazie), à 20h. Entrée libre.

Dans le cadre de conférences portant sur les recherches sur des chimpanzés à l'université McGill, on présente le 11 novembre, à 16h, à la salle W20 du pavillon des arts, une conférence de M. D. Premack intitulée: «Introductory Psychology for the Philosophers of the Mind».

Le Dojo Zen de Montréal invite toutes les personnes intéressées à pratiquer la méditation Zazen à se rendre à ses locaux, au 982, rue Gilford (coin Boyer), tous les jours de la semaine, de 7h 30 à 8h 30 et de 19h 30 à 20h 30. Bienvenue aux débutants. Renseignements complémentaires: 524-6101 ou 526-5691.

Mardi le 11 novembre, de 19h 30 à 21h 30, au Grand Séminaire de Montréal, 2065, rue Sherbrooke ouest (métro Guy), commence une série de 12 cours sur les psaumes et les cantiques bibliques dans «Prière du temps présent ou la Liturgie des Heures». Le sujet sera traité par Monsieur Emilius Goulet, p.s.s. On peut obtenir plus de renseignements sur ces cours organisés par le Centre biblique en téléphonant au 931-7311, poste 185.

Mgr Léo Blais donne des exposés sur la messe tous les mardis d'octobre et de novembre, à 20h, au Thabor, centre du Mouvement Eucharistique, 2333 ouest, rue Sherbrooke (près de la station de métro Atwater). Les explications sont suivies de la célébration de la messe (assistance libre). Une offrande est suggérée pour le Mouvement eucharistique. Renseignements: 932-1961.

Le Dharmadhatu de Montréal, 5311, avenue du Parc, local 200, tient tous les mardis à 19h 30, une soirée d'introduction au bouddhisme avec période de méditation assise, causerie et période de discussion. Entrée libre. Renseignements complémentaires: 279-9115 (en soirée et le dimanche).

Les gens nerveux souffrant de phobies, d'étourdissements, de panique, de maux de tête, d'engourdissement et autres symptômes sont invités à assister gratuitement (on fait cependant la collecte) à des réunions de thérapie «Recovery», tous les mardis soirs, à Laval; les mercredis, à Montréal. Renseigne-

ments complémentaires: Montréal: Isidore, 341-6623; Laval: Cécile, 681-2349.

La galerie-boutique L'Oiseau Moqueur, 940 est, rue Rachel, présente une exposition d'Yves Auclair, jusqu'au 15 novembre, du lundi au mercredi, de 12h à 18h; les jeudis et vendredis, de 12h à 21h; les samedis, de 12h à 17h.

Le Service de psychologie du

Département de psychologie de l'Université de Montréal met à la disposition du public des services psychologiques (évaluations, interventions) gratuitement. Des stagiaires, sous la direction de professionnels et de professeurs, s'occupent des personnes ayant des problèmes psychologiques à résoudre. Renseignements et rendez-vous: 343-7725, de 9h à 17h.

CHOIX D'ÉMISSIONS

20:00 19 17 15 — En scène
Récital de Geneviève Paris qui sera redonné dimanche soir à 22h30 en



Geneviève Paris

son stéréo avec CKOI-FM.

20:00 33R (57) — Nova
Documentaire sur le voyage de Voyager I sur Saturne, mission qui doit en principe s'accomplir demain.

21:00 2 9 9 11 13 — Télémag
Entre autres sujets: un portrait du Parti libéral du Québec et la réaction des Américains à l'élection de Reagan.

21:00 6 — The Fifth Estate
Reportage sur les ventes par correspondance qui sont parfois frauduleuses.

21:00 15 17 19 — «L'hiver bleu»
André Blanchard est un cinéaste abitibien qui a voulu décrire son coin de pays. Ce film raconte l'histoire d'une commune à Rouyn.

22:00 5 — The Dick and Tom Smothers Brothers Special II
Il paraît que le premier spécial de ces frères loufoques était assez drôle.

23:25 8 T 10 — «Vincent, François, Paul et les autres»
Un bon film sur les relations d'amitié entre un groupe d'hommes d'âge mûr, signé Claude Sautet. Avec Michel Piccoli, Yves Montand, Serge Reggiani, Stéphane Audran et Gérard Depardieu.

TÉLÉ HORAIRES

18h	06:00	2 11 Ce soir 3 22 News 4 Aujourd'hui le 11 novembre 5 The CBC Evening News 6 5 Nightly News on 5 7 The City at Six 8 Global News 9 Le 10 vous informe 10 WNNY News	6 That's Life 7 Joker's Wild 8 12 Stars on Ice 9 Jamais deux sans toi 10 C Community Cooks 11 CN La voix du Liban 12 OC Carrière d'Ottawa 13 SC Universitas 14 Magic Shadows 15 Dick Cavett Show 16 MacNeil/Lehrer Report 17 CN La voix de Chine	6 The Tonight Show 7 8 12 22 Hart to Hart 13 SC Algonquin College 14 Jamais deux sans toi 15 Journey To Kairos 16 Soundstage (57) Oned In Line 19 Question de temps																																																																																																																																																																																																																																																																																																																																																																																																																																																																																																																																																																																																														
06:15	07:45	1 T Le Régional 2 Region 8 News 3 13 Newsline 4 Actualité 5 C Les communiqués 6 CN Le Monde des courses 7 Pulse 8 17 10 Passe-partout 9 News 10 Polka Dot Door 11 3-2-1 Contact 12 (40) CHOT vous informe 13 (57) Overeasy 14 (99) Midi-première 15 Le 9 vous informe 16 Info-13 17 (9) Cinéma de 5 heures	18 20h 08:00	10:10	10:29	10:30	10:55	11:00	11:05	11:10	11:15	11:20	11:21	11:22	11:23	11:25	11:30	11:35	11:50	11:58	12:00	12:30	01:00	11:30																																																																																																																																																																																																																																																																																																																																																																																																																																																																																																																																																																																										
06:25	06:30	19 19 17 15 (40) La conquête de l'Ouest 2 7 (8) News 3 (7) CN Signes échanges 4 17 10 Le feu montagne de feu 5 All in the Family 6 Fables of the Green Forest 7 Introduction to Mathematics 8 (57) As Man Behaves 9 (99) Des chiffres et des lettres 10 Simon in the Land of Chalk Drawings	08:15	08:30	08:55	09:00	09:05	09:10	09:15	09:20	09:25	09:30	09:35	09:40	09:45	09:50	09:55	10:00	10:05	10:10	10:15	10:20	10:25	10:30	10:35	10:40	10:45	10:50	10:55	11:00	11:05	11:10	11:15	11:20	11:25	11:30	11:35	11:40	11:45	11:50	11:55	12:00	12:05	12:10	12:15	12:20	12:25	12:30	12:35	12:40	12:45	12:50	12:55	13:00	13:05	13:10	13:15	13:20	13:25	13:30	13:35	13:40	13:45	13:50	13:55	14:00	14:05	14:10	14:15	14:20	14:25	14:30	14:35	14:40	14:45	14:50	14:55	15:00	15:05	15:10	15:15	15:20	15:25	15:30	15:35	15:40	15:45	15:50	15:55	16:00	16:05	16:10	16:15	16:20	16:25	16:30	16:35	16:40	16:45	16:50	16:55	17:00	17:05	17:10	17:15	17:20	17:25	17:30	17:35	17:40	17:45	17:50	17:55	18:00	18:05	18:10	18:15	18:20	18:25	18:30	18:35	18:40	18:45	18:50	18:55	19:00	19:05	19:10	19:15	19:20	19:25	19:30	19:35	19:40	19:45	19:50	19:55	20:00	20:05	20:10	20:15	20:20	20:25	20:30	20:35	20:40	20:45	20:50	20:55	21:00	21:05	21:10	21:15	21:20	21:25	21:30	21:35	21:40	21:45	21:50	21:55	22:00	22:05	22:10	22:15	22:20	22:25	22:30	22:35	22:40	22:45	22:50	22:55	23:00	23:05	23:10	23:15	23:20	23:25	23:30	23:35	23:40	23:45	23:50	23:55	00:00	00:05	00:10	00:15	00:20	00:25	00:30	00:35	00:40	00:45	00:50	00:55	01:00	01:05	01:10	01:15	01:20	01:25	01:30	01:35	01:40	01:45	01:50	01:55	02:00	02:05	02:10	02:15	02:20	02:25	02:30	02:35	02:40	02:45	02:50	02:55	03:00	03:05	03:10	03:15	03:20	03:25	03:30	03:35	03:40	03:45	03:50	03:55	04:00	04:05	04:10	04:15	04:20	04:25	04:30	04:35	04:40	04:45	04:50	04:55	05:00	05:05	05:10	05:15	05:20	05:25	05:30	05:35	05:40	05:45	05:50	05:55	06:00	06:05	06:10	06:15	06:20	06:25	06:30	06:35	06:40	06:45	06:50	06:55	07:00	07:05	07:10	07:15	07:20	07:25	07:30	07:35	07:40	07:45	07:50	07:55	08:00	08:05	08:10	08:15	08:20	08:25	08:30	08:35	08:40	08:45	08:50	08:55	09:00	09:05	09:10	09:15	09:20	09:25	09:30	09:35	09:40	09:45	09:50	09:55	10:00	10:05	10:10	10:15	10:20	10:25	10:30	10:35	10:40	10:45	10:50	10:55	11:00	11:05	11:10	11:15	11:20	11:25	11:30	11:35	11:40	11:45	11:50	11:55	12:00	12:05	12:10	12:15	12:20	12:25	12:30	12:35	12:40	12:45	12:50	12:55	13:00	13:05	13:10	13:15	13:20	13:25	13:30	13:35	13:40	13:45	13:50	13:55	14:00	14:05	14:10	14:15	14:20	14:25	14:30	14:35	14:40	14:45	14:50	14:55	15:00	15:05	15:10	15:15	15:20	15:25	15:30	15:35	15:40	15:45	15:50	15:55	16:00	16:05	16:10	16:15	16:20	16:25	16:30	16:35	16:40	16:45	16:50	16:55	17:00	17:05	17:10	17:15	17:20	17:25	17:30	17:35	17:40	17:45	17:50	17:55	18:00	18:05	18:10	18:15	18:20	18:25	18:30	18:35	18:40	18:45	18:50	18:55	19:00	19:05	19:10	19:15	19:20	19:25	19:30	19:35	19:40	19:45	19:50	19:55	20:00	20:05	20:10	20:15	20:20	20:25	20:30	20:35	20:40	20:45	20:50	20:55	21:00	21:05	21:10	21:15	21:20	21:25	21:30	21:35	21:40	21:45	21:50	21:55	22:00	22:05	22:10	22:15	22:20	22:25	22:30	22:35	22:40	22:45	22:50	22:55	23:00	23:05	23:10	23:15	23:20	23:25	23:30	23:35	23:40	23:45	23:50	23:55	00:00	00:05	00:10	00:15	00:20	00:25	00:30	00:35	00:40	00:45	00:50	00:55	01:00	01:05	01:10	01:15	01:20	01:25	01:30	01:35	01:40	01:45	01:50	01:55	02:00	02:05	02:10	02:15	02:20	02:25	02:30	02:35	02:40	02:45	02:50	02:55	03:00	03:05	03:10	03:15	03:20	03:25	03:30	03:35	03:40	03:45	03:50	03:55	04:00	04:05	04:10	04:15	04:20	04:25	04:30	04:35	04:40	04:45	04:50	04:55	05:00	05:05	05:10	05:15	05:20	05:25	05:30	05:35	05:40	05:45	05:50	05:55	06:00	06:05	06:10	06:15	06:20	06:25	06:30	06:35	06:40	06:45	06:50	06:55	07:00	07:05	07:10	07:15	07:20	07:25	07:30	07:35	07:40	07:45	07:50	07:55	08:00	08:05	08:10	08:15	08:20	08:25	08:30	08:35	08:40	08:45	08:50	08:55	09:00	09:05	09:10	09:15	09:20	09:25	09:30	09:35	09:40	09:45	09:50	09:55	1

RADIO-TÉLÉVISION

Une série pour pays riches: la verrons-nous au complet?



Le nom de Kojak est mieux connu à travers l'univers que celui du président de l'Organisation des Nations unies. Quand donc l'ONU a voulu trouver un moyen d'atteindre 600 millions de personnes pour leur parler des injustices sur la planète, elle a décidé de recourir à la télévision. Onze pays riches ont chacun produit une émission sur les pays sous-développés. La contribution canadienne est programmée le dimanche 23 novembre dans le cadre des *Beaux Dimanches*. Une réalisation de Pierre Charlebois, de Radio-Canada.

C'est la première fois qu'une collaboration internationale d'une telle envergure se matérialise, et les responsables du projet en sont très fiers. Il s'agit de trois Canadiens français, MM. Marcel Martin, de l'ONU, Paul Doucet, de l'ACDI, et Jean Tétrault, concepteur-coordonnateur, qui a fait le lien entre les deux autres organismes.

Les onze pays qui produisent une émission pour la série sont la Belgique, le Canada, la Hollande, le Japon, la République fédérale allemande, la Finlande, l'Italie, la France, la Nouvelle-Zélande, la Suède et les États-Unis. Ces pays représentent un auditoire possible de 600 millions

de personnes. «Si nous atteignons 10 pour cent de ce nombre et provoquons une réflexion chez eux, ce sera déjà une réussite», dit Jean Tétrault. Une absence remarquée, celle de la Grande-Bretagne, pays riche et très fort en télé de plus. «C'est que la Grande-Bretagne, explique Jean Tétrault, refuse de diffuser des co-productions documentaires sur lesquelles elle n'a pas de contrôle éditorial.»

Le but de la série, intitulée «*Réflexions sur une petite planète*», est de faire prendre conscience aux pays riches de l'immense pauvreté des pays du Tiers-monde, de la domination des multinationales, des régimes politiques qui perpétuent l'injustice et de la qualité de l'aide que les pays riches offrent aux pays pauvres. Comme le résume bien un Sénégalais dans l'émission canadienne, «Quant un pays du Nord donne quelque chose, ils s'attendent à recevoir quelque chose en échange.»

Selon le réalisateur Pierre Charlebois, aucune censure n'a été exercée sur les différents réalisateurs, et chaque pays producteur est responsable du contenu ainsi que du financement.

Verrons-nous toute la série à Radio-Canada? Le directeur de

l'information-télévision, M. Pierre O'Neil, répond qu'avant de donner des dates définitives de diffusion, il lui faudra voir le reste de la série.

Selon M. Tétrault, le Japon et la Suède ont l'intention de diffuser toute la série en «prime time» en février ou mars prochain, juste avant la grande conférence Nord-Sud qui doit se tenir à Ottawa.

Seront-elles diffusées dans les pays du Tiers-monde? Difficile à dire. Dans l'émission de Radio-Canada, le femme d'un chef syndical brésilien raconte comment son mari a été assassiné par la police. Il serait étonnant que le Brésil mette ce genre de document subversif à l'affiche.

Le téléthon: objectif illimité

Gros pawaw hier au chic Club Canadien, rue Sherbrooke, pour nous annoncer le prochain téléthon de la paralysie cérébrale qui aura lieu les samedi et dimanche, 7 et 8 février, de 23 h à 19 h. Pierre Roch, porte-parole du canal 10, refuse toutefois de préciser le montant de l'objectif, se contentant de dire qu'il devrait dépasser celui de l'an dernier, qui a rapporté soit \$3.8 millions selon la publicité de Télé-

Métropole, soit \$3.2 millions selon le directeur permanent de la campagne, M. André Bouchard. Quoiqu'il en soit, c'était confortablement plus que l'objectif de l'an passé, qui était de \$1 million.

Toujours selon M. Bouchard, les Québécois sont, en Amérique du Nord, les gens qui tiennent le mieux leurs promesses, 95 pour cent des dons promis pendant le téléthon l'an dernier ayant été effectivement versés par les cotisants. Aux États-Unis, 25 pour cent des donateurs qui annoncent leur contribution sous le coup de l'émotion durant le spectacle télévisé se défilent après lorsqu'arrive la note.

Il faut dire aussi, toujours selon M. Bouchard, que l'organisation y fait pour beaucoup et qu'au Québec, la campagne fonctionne sur une base très décentralisée, chaque région veillant à percevoir les montants promis.

Comme l'an dernier, M. Serge Laprade sera l'animateur du téléthon qui sera présenté à tout le réseau TVA. Le président honoraire de ce cinquième téléthon (les trois premiers avaient été présentés au câble seulement) est M. Pierre Péladeau, président des entreprises Québécoises.

COMPTEZ VOS JOURS... ÉCONOMISEZ 25%

Les nouveaux tarifs «7-jours» de VIA vous font économiser 25% du tarif de base sur vos voyages aller-retour. Ils sont valides pour 7 jours consécutifs, incluant le jour du départ. Le tarif aller ne doit pas excéder 36\$, le départ ne peut se faire le vendredi et le retour doit s'effectuer avant minuit le septième jour suivant le départ.

Il y a certaines conditions à remplir pour profiter de ces rabais. Pour renseignements et réservations, communiquez avec votre agent de voyages ou VIA. Tarif minimum: 6\$. Non valides du 15 décembre au 4 janvier.

Tarifs aller-retour "7-jours", à partir de Montréal:

Mont-Joli	46\$
Carleton	54\$
Chicoutimi	31\$

TRAITEZ-VOUS BIEN; PRENEZ LE TRAIN.



VARIÉTÉS

De l'excellent Lelièvre

À l'Atelier Continu jusqu'au 21 novembre, Sylvain Lelièvre, accompagné par trois musiciens sous la direction de Vic Angellilo.

PIERRE BEAULIEU

À l'exception d'un lundi soir, il me semble, où il avait chanté au Campus, Sylvain Lelièvre n'a donné aucun spectacle à Montréal depuis deux ans. Faute de salle, d'endroit convenable, approprié au genre de show qu'il veut donner.

Lelièvre, bien sûr, ne se sentirait pas à son aise à la Place des Arts. Faute d'intimité. Il n'irait pas au St-Denis non plus, pour les mêmes raisons, et n'aime guère les bars, où il faut chanter pendant le service aux tables, au son des trois-caisses. La direction de l'Outremont par ailleurs, la seule scène, avec le TNM, qui lui conviendrait vraiment, a décidé de ne présenter dorénavant que des films. Quoi faire. Il n'est pas facile pour

un «chanteur à textes» de trouver une salle, pour quelqu'un dont le seul but n'est pas de brasser, quelqu'un qui parle au monde, qui a des choses à lui dire et qui veut l'écouter.

L'Atelier Continu, sur la rue Laurier, a solutionné le problème. Lelièvre a trouvé là une salle à sa mesure, à sa taille, où la dernière rangée de spectateurs semble à bout de bras, une salle idéale, où l'on ne s'adresse jamais à plus de 350 personnes à la fois, une salle qu'il aime, où il se sent bien ça saute aux yeux, où il peut donner décontracté, le meilleur spectacle qu'il ne nous ait jamais présenté, où il nous fait passer sa meilleure soirée.

Le show est donc excellent, parfait à tous les points de vue, taillé minutieusement, comme il le fait pour ses chansons, intelligent, tendre, chaleureux.

Lelièvre, bien sûr, interprète la plupart de ses succès: Le

chanteur indigène, Programme double, Petit Matin, Marie-Hélène, La lettre de Toronto, en plus de nous faire découvrir d'excellentes nouvelles chansons, comme il n'en avait pas écrites depuis longtemps, qui feront taire ceux qui disent qu'il n'avait plus écrit depuis deux ou trois ans, qu'il faisait maintenant des chansons mièvres, bien construites mais faciles, tout de même superficielles. Je pense à celle, particulièrement, où il nous fait un bouquet de ses souvenirs, à la nouvelle chanson aussi qu'il a appelé «Le musicien dans la cage», à une autre aussi dont j'oublie le titre et qui parlait de rêve.

L'environnement musical joue un rôle important dans ce show. Lelièvre s'est entouré de musiciens de jazz, habilement dirigés par un bassiste avec qui il travaille depuis nombres d'années, Vic Angellilo. Le son est feutré, intime, les couleurs, les accents, particulièrement chaleureux. Lelièvre fait également de la musique instrumentale, du jazz bien sûr, ce qu'il n'avait jamais osé faire en show.

C'est plaisant, c'est beau. Lelièvre, de toute évidence se sent bien sur la scène, il chante, il parle, le public se sent bien lui aussi, il le manifeste, lui répond. Vraiment, on a passé une très belle soirée.

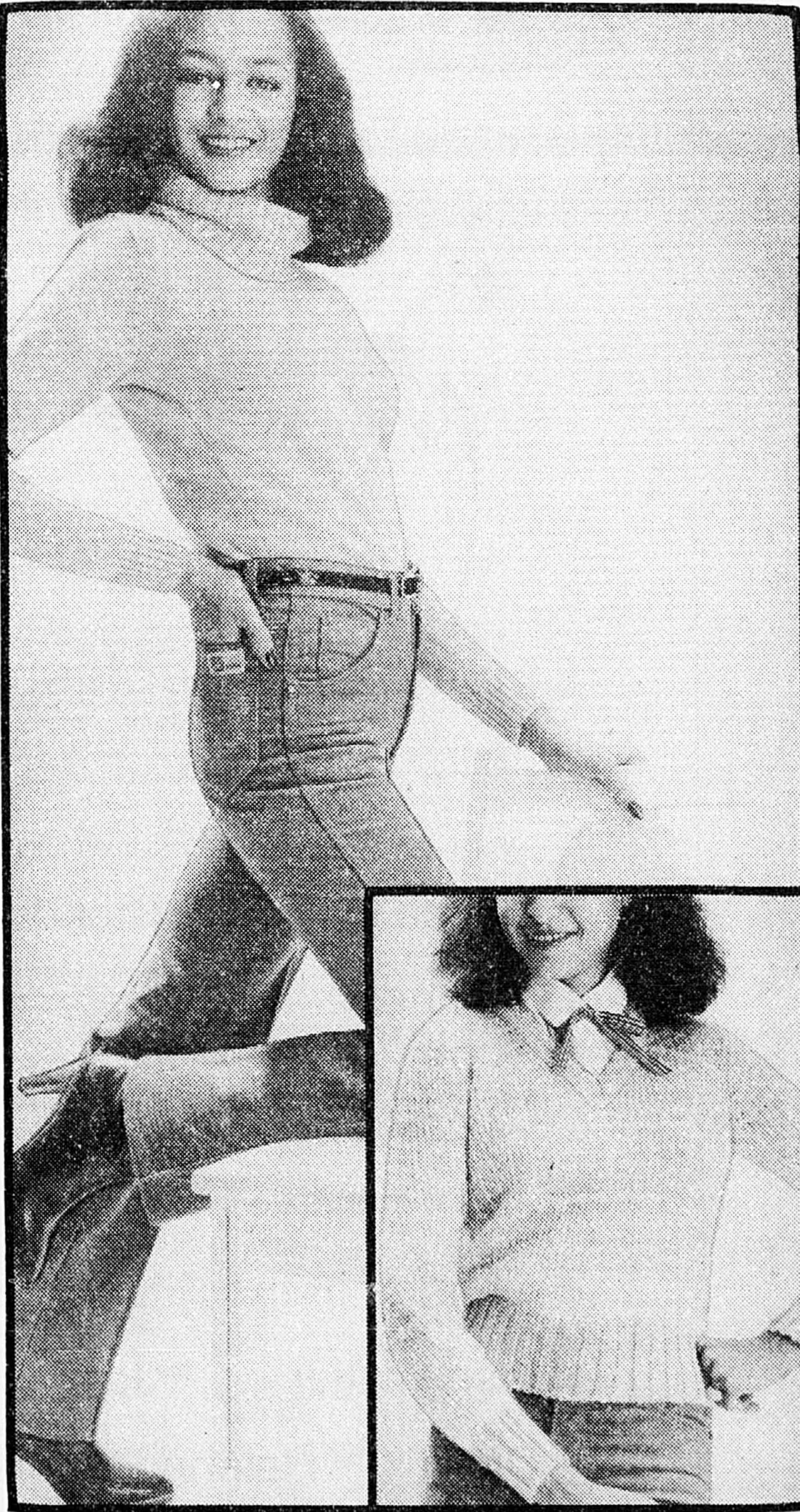
SEULEMENT une ADOLESCENTE. 18 ans Adultes
SANS ILLUSIONS
Teenager
 CARLA (MISS 42)
Count the Ways
 EVE Des 10h

18 ANS Adultes
A comme Adorable
B comme BEATRICE
CHASSEUR de VEUVES
 Des 12h00 PAPINEAU Des 10h00 FROS

Poubelle du SKI
 Neuf usagi.
 Aiguillage échange location
 5366, boul. St-Laurent
 384-3582

La vente à tout casser approche!
 la Baie

Oui, vous pouvez trouver un magnifique chandail ou pantalon mode pour moins de \$16!



Maintenant à la Baie! Trois versions mode à coordonner comme bon vous semble!

- Pull à grand col en doux tricot laine d'agneau/angora/nylon. Blanc cassé, rose poudre, lilas poudre ou bleu poudre. P.M.G.
- Jeans en velours côtelé pur coton. 5 poches et jambes droites. Noir, marine, chameau, cerise ou gris. Tailles 26 à 32.
- Pull à encolure en V en tricot 100% acrylique. Tons pastel combinés de rose, bleu clair ou corail avec blanc. P.M.G.

15⁹⁹ ch.

Achats en magasin seulement. Baymart, rayon 813, niveau du métro, centre-ville et dans toutes les succursales.

Baymart BIEN S'HABILLER...BIEN CHOISIR... ET PROFITER D'AUBAINES QUOTIDIENNES

CENTRE-VILLE 281-4422	BOULEVARD 728-4571	DORVAL 631-6741	ROCKLAND 739-5521	CENTRE LAVAL 688-8970	PLACE VERSAILLES 354-8470	PLACE VERTU 332-4550	ST-BRUNO 653-4455	CHICOUTIMI 545-3160
--------------------------	-----------------------	--------------------	----------------------	--------------------------	------------------------------	-------------------------	----------------------	------------------------

CENTRE-VILLE: du lundi au mercredi, de 10h à 18h les jeudis et vendredis, de 10h à 21h le samedi, de 9h à 17h. SUCCURSALES: du lundi au mercredi, de 9h30 à 18h les jeudis et vendredis, de 9h30 à 21h le samedi, de 9h à 17h. CHICOUTIMI: du lundi au mercredi, de 9h30 à 17h30 les jeudis et vendredis, de 9h30 à 21h le samedi, de 9h à 17h.

DISTRIBUTION Centrale

LE PLUS GRAND CENTRE D'ESCOMPTE EN ÉLECTRONIQUE À MONTRÉAL

Apple Computer

Apple II l'ordinateur personnel le plus populaire dans sa catégorie, idéal pour vous.

- Affaires professionnel
- Usage professionnel
- Divertissement à la maison
- Éducationnel
- Bureau comptable — tenue de livres
- Fonction de mots, etc.

Venez nous voir pour une démonstration gratuite chaque jeudi et vendredi soir de 6 h p.m. à 9 h p.m. et toute la journée samedi.

350, rue des Erables coin 8e Avenue Ville Saint-Pierre

CHARGEX VISA

Titan entouré d'un «beigne» d'hydrogène

■ PASADENA, Californie (UPI et AP) — Voyager-1 qui se rapproche de plus en plus de Saturne a découvert un nuage d'hydrogène de la forme d'un beigne autour de l'immense satellite Titan. Les scientifiques ont fait savoir hier que la lune saturnienne semblait enveloppée de brouillard.

Une photo reproduisant les couleurs véritables de Saturne nous montre une planète d'un jaune doré à son équateur et des bandes de nuages de couleur plutôt brune. L'anneau de la planète, quant à lui, est gris-vert.

D'après l'astronome Bradford Smith, on voit mieux ainsi les différences réelles entre Saturne et Jupiter.

Le vaisseau spatial qui se trouve à moins de deux millions de milles de Saturne sera à 2,500 milles du sommet des nuages de Titan ce soir puis se rapprochera encore plus de la planète demain.

Hier, Voyager se trouvait à plus de 1.4 million de milles de

Titan lorsque les images de la mystérieuse lune qu'il a renvoyées permettaient de voir les différences entre les hémisphères nord et sud du satellite. L'hémisphère nord est plus sombre que le sud et, dans la région polaire du nord, on voit quelques ombres, a dit Smith.

Selon l'astronome, l'atmosphère de Saturne est bien différente de celle de Jupiter et le brouillard y est dense au point d'obscurcir tout ce qui se trouve en dessous.

Par ailleurs, dans une conférence de presse qu'il a donnée, William Sandel, de l'université du sud de la Californie, a déclaré que le nuage d'hydrogène en forme de beigne était d'une épaisseur de centaines de milliers de kilomètres. Selon lui, on connaissait depuis longtemps la présence d'hydrogène dans l'atmosphère de Saturne, mais on ne savait pas comment cet hydrogène était distribué. Titan est la seule lune connue du système solaire qui a une atmosphère.

Bambin de deux ans abattu par son frère

■ Un petit garçon de 2 ans, de Massena, dans l'Etat de New York, a été tué d'une balle de fusil tirée par son frère de 4 ans. Le frère aîné a découvert le fusil dans un garde-robe et a réussi à trouver les balles pour le charger.

L'enfant a d'abord été transporté à l'hôpital de Massena dimanche, mais a dû être transféré au Montreal Children's Hospital dans la soirée. Il est mort quelques heures après son arrivée.

**TU ES DÉBROUILLARD
TU AIMES LES BELLES CHOSES**

**DEVIENS PORTEUR
DU MATIN**

la presse

UN PORTEUR LA PRESSE, C'EST UN JEUNE QUI SE SOUCIE DE DONNER UN BON SERVICE À SES CLIENTS.

BIENVENUE

DANS L'ÉQUIPE DES PORTEURS DU MATIN

Numéros de téléphone de La Presse:

285-6911 (si tu habites Montréal)

1-800-361-8202 (si ton indicatif est 514 mais tu habites à l'extérieur du Grand Montréal, sans frais)

1-800-361-7453 (si ton indicatif est 819, 613 ou 418, sans frais)

la presse

**Dans
votre
intérêt**

Le Montréal Trust répond à vos questions.

**"Ya-t-il lieu
de planifier
sa succession?"**

"À mon avis, faire un testament est chose facile. Il s'agit en somme d'une simple énumération de biens avec quelques précisions quant à la façon d'en disposer. Alors pourquoi entend-on si souvent parler de planification?"

On peut répondre à cette question par une autre question: "Est-ce qu'il vous a été facile de vous bâtir un patrimoine?" Comme la plupart des gens, vous allez sans doute répondre non. D'ordinaire, à différents moments de leur existence, les gens croient bon d'avoir recours à des spécialistes, que ce soit en fiscalité, en placements, en gestion immobilière, en assurances, etc.

Or, ce besoin de compétence professionnelle se fait sentir encore davantage lorsque la personne n'est plus là pour gérer la disposition de ses biens. C'est pourquoi il est important de confier dès maintenant à des spécialistes, tels que des administrateurs fiduciaires, la planification de vos affaires financières.

Cette planification a pour but de vous démontrer ce que vos biens peuvent rapporter de votre vivant et ce qu'ils peuvent rapporter à votre famille après votre décès.

"Si je planifie ma succession, est-ce que je peux épargner de l'argent dès maintenant?"

C'est fort possible. Au Montréal Trust, nous dressons d'abord la liste de vos biens: assurance-vie, biens immobiliers, valeurs mobilières (nous pouvons même, s'il y a lieu, évaluer votre entreprise). Une fois que nous aurons établi la valeur de votre succession, nous serons en mesure de vous dire quelles pourraient en être les charges fiscales; nous pourrions également vous signaler les dispositions à prendre pour diminuer ces charges, tant maintenant qu'au moment de votre décès. Il arrive souvent que cette planification fasse découvrir des moyens de réaliser des épargnes appréciables.

"Et mon testament, qui le rédigera?"

Lorsque vos objectifs successoraux auront été établis, les spécialistes du Montréal Trust pourront vous aider à déterminer la meilleure formule de partage de vos biens, sous réserve, il va sans dire, du concours de l'avocat ou du notaire que vous chargerez de rédiger votre testament.

Si vous avez des questions à poser, écrivez-nous, appelez-nous ou venez nous voir à l'adresse ci-dessous.

1, place Ville-Marie
Montréal, Québec
H3B 3L6
861-1681

Centre commercial Fairview
Pointe-Claire, Québec
H9R 1C3
695-5230

Montréal Trust
Chez nous, vos intérêts sont bien servis.

la Saie



**accessoires
bijoux
et
Compagnie**

Les indispensables: produits santé-beauté

Dès maintenant jusqu'au 15 novembre.

Sachez découvrir et apprivoiser votre beauté: c'est votre passeport-mode le plus irrésistible! Profitez des précieuses suggestions de nos conseillères-expertes et laissez-vous tenter par les arômes divins qui émaneront des comptoirs de produits de beauté.

Voici quelques grands noms qui vous proposent des offres spéciales avec achat:

- * Ultima II
- * Stendhal
- * Lancaster
- * Germaine Monteil
- * Fernand Aubry
- * Elizabeth Arden
- * Lancôme
- * Madeleine Mono
- * Revlon.

Et d'autres qui vous offrent des primes-beauté avec achat:

- * Charles of the Ritz
- * Elancyl
- * Max Factor
- * Lise Watier
- * Jean d'Avèze
- * Dior
- * Helena Rubinstein.

en plus, des achats spéciaux signés

- * Payot
- * Sans Soucis
- * Biodroga
- * Orlane
- * Coryse-Salome

Produits de beauté, rayon 240, rez-de-chaussée, centre-ville seulement.



a b c accessoires bijoux et compagnie

L'ABC de la mode à la Baie, centre-ville, dès maintenant jusqu'au 15 novembre.

La Baie a revêtu ses plus beaux atours pour vous offrir l'alphabet complet de la mode et de ses accessoires. La mode, conjugée à tous les temps, spécialement conçue pour la femme élégante, déploiera son cortège d'accessoires pour vous éblouir. Pour apprendre à coordonner cet éventail d'accessoires... rien de plus simple, comptez sur nous pour vous divulguer tous nos secrets! Ceintures, chapeaux, gants, écharpes, chaussures, collants fins, montres et bijoux sans oublier les précieux cosmétiques seront de la fête durant cette semaine d'événements spéciaux. Venez donc faire un tour... ou plusieurs, et confiez à la Baie le soin de vous faire découvrir toutes les facettes de la mode.

Visitez nos nombreux kiosques, assistez à nos présentations et démonstrations et participez à nos 30 tirages: vous pourriez ainsi vous mériter l'un de nos accessoires-mode en prix.

<p>Montres de Raymond Weil</p> <p>Venez voir la collection de Raymond Weil! Un représentant sera sur place pour répondre à toutes vos questions.</p> <p>Judi et vendredi à 18 h Samedi à 10 h</p>	<p>Montres Cardinal</p> <p>Un représentant sera au comptoir pour fournir toutes les informations nécessaires sur les montres Cardinal.</p> <p>Mardi et mercredi à 11 h Judi et vendredi à 11 h et à 18 h</p>	<p>Designer Canadien</p> <p>Jacques La Rocque nous présentera sa collection de perles d'eau douce «Orient Express».</p> <p>Mardi et mercredi à 11 h 30 Judi à 11 h 30 et à 17 h Vendredi à 12 h et à 17 h Samedi à 10 h</p>	<p>General Footwear</p> <p>La maison General Footwear nous a offert un montant de \$100 réparti en deux chèques-cadeaux de \$50 chacun applicable à l'achat de chaussures du rayon 271, au deuxième.</p> <p>Vendredi à 18 h Samedi à 15 h</p>	<p>Ceintures de Canada Belt</p> <p>Un représentant sera sur place pour démontrer le procédé de fabrication des ceintures en peau de serpent.</p> <p>Vendredi à 12 h et à 18 h</p> <p>Tirages</p> <p>Il y aura deux tirages consistant chacun en six prix de 1 ceinture en peau de serpent (ord. 14.00 ch.)</p> <p>Vendredi à 13 h et 19 h</p>
<p>Assegai et Casio</p> <p>Un représentant sera sur place pour répondre à toutes vos questions. Une sélection d'horloges Assegai et de montres Casio sera également offerte à prix intéressants.</p> <p>Mardi et mercredi à 11 h Judi et vendredi à 11 h et à 18 h</p>	<p>Tender Tootsies</p> <p>La maison Tender Tootsies offre une contribution totale de \$100 qui sera distribuée sous forme de 4 tirages, chacun offrant un chèque-cadeau de \$25, valable pour l'achat de chaussures Tender Tootsies seulement.</p> <p>Tirages</p> <p>Lundi à 17 h Mardi à 13 h Mercredi à 14 h Judi à 20 h</p>	<p>Tana</p> <p>Un enregistrement sur vidéo-cassette expliquera les techniques d'entretien de vos sacs à main. En présentation continue du lundi au samedi, (rez-de-chaussée). Vous pourrez également apporter vos bottes et les faire conditionner par un cireur professionnel, (au troisième).</p> <p>Judi et vendredi à 11 h et 18 h Samedi à 12 h</p> <p>Tirages</p> <p>Deux prix d'une valeur de \$30 de produits Tana.</p> <p>Vendredi à 19 h Samedi à 14 h</p>	<p>Martin Imports</p> <p>Une employée démontrera comment nouer un foulard en se servant d'attaches spéciales.</p> <p>Mardi de 12 h à 14 h et de 16 h à 18 h</p> <p>Tirages</p> <p>Il y aura deux tirages consistant chacun en six prix, de 1 foulard (ord. 16.00 ch.)</p> <p>Mardi à 13 h et à 17 h</p>	<p>Collants fins de Burlington</p> <p>Une séance d'informations sur les produits Burlington sera donnée par le représentant de la compagnie. Une présentation sur vidéo-cassette sera donnée.</p> <p>Vendredi à 11 h 30 et à 17 h Samedi à 12 h</p> <p>Tirages</p> <p>Il y aura quatre tirages offrant chacun un bon d'une valeur de \$10, valable pour l'achat de collants fins Burlington.</p> <p>Vendredi à 18 h et 19 h Samedi à 12 h 30 et 15 h</p>
<p>Parapluies Knirps</p> <p>Une représentante de la compagnie Knirps démontrera la construction, la résistance des parapluies, et se fera un plaisir de répondre à vos questions.</p> <p>Mercredi à 12 h et à 16 h</p> <p>Tirages</p> <p>Mercredi à 13 h: 6 prix de 1 parapluie Knirps (ord. 20.00 ch.) Mercredi à 17 h: 6 prix de 1 parapluie Knirps (ord. 22.00 ch.)</p>	<p>Collants fins Doris</p> <p>Un représentant de la compagnie Doris répondra à toutes vos questions concernant ses produits. Une présentation sur vidéo-cassette aura lieu:</p> <p>Mercredi à 11 h 30 et à 16 h Judi à 11 h 30 et à 17 h</p> <p>Tirages</p> <p>Il y aura quatre tirages offrant chacun un lot de 6 collants fins Doris de votre choix (ord. 2.25 ch. et plus).</p> <p>Mercredi à 14 h et 17 h 30 Judi à 14 h et 19 h</p>	<p>Bottes Blondo</p> <p>La maison Blondo nous offre \$100 que nous avons réparti en deux tirages de \$50 sous forme de chèque-cadeau, applicable à l'achat de bottes Blondo seulement.</p> <p>Tirages</p> <p>Mercredi à 16 h Samedi à 15 h</p>	<p>Accessoires pour cheveux de B et D</p> <p>Un mannequin professionnel de B et D sera sur place pour vous enseigner les façons d'agencer les accessoires mode.</p> <p>Judi à 12 h et à 18 h</p>	<p>Naturalizer</p> <p>La maison Naturalizer nous a offert un montant de \$80 réparti en deux prix de \$40 chacun en chèque-cadeau valable à l'achat de chaussures Naturalizer.</p> <p>Tirages</p> <p>Vendredi à 17 h Samedi à 12 h</p>
<p>Les accessoires en fourrure de Kates Millinery</p> <p>Quatre cadeaux fabuleux vous seront offerts par la compagnie Kates Millinery</p> <p>Tirages</p> <p>Judi à 15 h: 1 chapeau de fourrure (ord. 137.00 ch.); 1 boa en fourrure (25.00 ch.) Vendredi à 18 h: 1 chapeau en mouton de Mongolie (ord. 60.00 ch.); 1 boa en mouton de Mongolie (ord. 45.00 ch.)</p>	<p>Montres Movado</p> <p>Un représentant de la compagnie Movado sera sur place pour répondre à toutes vos questions concernant ces montres de renom. Venez voir notre collection de modèles dont certains valent jusqu'à 895.00!</p> <p>Judi et vendredi à 18 h Samedi à 10 h</p>	<p>Montres Michel Robichaud</p> <p>Un représentant de la maison Michel Robichaud se fera un plaisir de répondre à vos questions concernant cette magnifique collection.</p> <p>Judi et vendredi à 18 h Samedi à 10 h</p>	<p>l'abc Un défilé d'accessoires et plus encore...</p> <p>L'ABC de la mode. Un défilé d'accessoires et plus encore... Un défilé de mode à ne pas manquer!</p> <p>«Accessoires, Bijoux et Compagnie» et la collection de vêtements sport du rez-de-chaussée, rayon 207, vous seront présentés dans la plus pure tradition de la Baie.</p> <p>Judi et vendredi à 12 h 30 et à 19 h, rez-de-chaussée, centre-ville seulement.</p>	

Vous n'avez qu'à remplir les billets de participation émis dans chaque rayon et les déposer dans les boîtes spécifiques à chaque tirage.

Règlements

- * Toute personne de 18 ans et plus peut participer au concours
- * Les employés de la Baie, leurs parents et les agences affiliées, ne peuvent participer.
- * Aucun achat n'est requis
- * Un prix par personne par catégorie
- * Il n'y a pas de substitution de prix.

La Baie a payé tous les frais exigibles en vertu de la Loi sur les loteries, les courses, les concours publicitaires et les appareils d'amusement. Tout litige quant à la tenue de ce concours ou à l'attribution du prix pourra être soumis à la Régie des loteries et courses du Québec.

La collection de pierres précieuses I.S. en exposition dès maintenant jusqu'au 15 novembre

Vous n'en croirez pas vos yeux! Un rubis synthétique de 2,756 carats chaperonné d'une suite de magnifiques pierres non moins précieuses, une courtoisie des bijoux I.S.! Vous pourrez aussi apprendre les étapes de la coupe d'une pierre. **Veillez noter:** Ces pierres ne sont en vente à aucun prix. La collection de pierres I.S., rayon des bijoux, rez-de-chaussée, centre-ville seulement.

Thomas Wallace et l'art de la confection des chaussures

Joignez-vous à nos trois experts en fabrication de chaussures Thomas Wallace... ne les quittez pas des yeux et ils transformeront avec une dextérité sans pareille une simple pièce de cuir en de magnifiques chaussures!

De lundi à vendredi de 11 h 30 à 14 h 30

Trois tirages auront lieu, offrant chacun un chèque-cadeau d'une valeur de \$50, valable à l'achat de chaussures Thomas Wallace: mercredi à 13 h, jeudi à 14 h et vendredi à 13 h 30.

Souliers pour dames, rayon 262, au troisième, centre-ville seulement.

Accessoires pour dames, division 200, rez-de-chaussée, au deuxième et au troisième, centre-ville seulement.

l'abc de la mode

Anoraks et gilets de ski à

25% DE RABAIS

la  Baie

Vous prenez le chemin des pentes de ski l'hiver? Rendez-vous d'abord au solde d'anoraks et de gilets de ski Baymart à la Baie! Des tenues en nylon léger avec bourre de polyester chaude et glissières YKK robustes. En voici un échantillon

25.99

Ord. 34.99

Gilet piqué fait au Canada

Modèle avec bord-côte à la taille pour vous garder bien au chaud. Choisissez-le en blanc avec garniture côtelée grise et empècement noir ou en beige avec garniture havane et empècement brun. P.M.G.TG. dans l'assortiment.

32.99

Ord. 44.99

Anorak et gilet combinés

Anorak transformable en gilet de ski grâce aux manches amovibles. Poignets coupe-vent, bord-côte à la taille. Rayures bourgogne-gris sur fond bleu acier ou crème-chocolat sur fond chameau. P.M.G.TG. dans l'assortiment.

32.99

Ord. 44.99

Anorak piqué fait au Canada

Modèle conçu pour nos hivers rigoureux. Piqûre double formant un motif vertical, poignets coupe-vent et bord-côte à la taille. Bourgogne rayé en beige, ou bleu acier rayé en gris. Tailles 36 à 46 dans l'assortiment.

En solde jusqu'au sam. 15 nov. ou jusqu'à l'épuisement des stocks. Vous trouverez des tuques, foulards et gants au rayon des accessoires Baymart pour hommes.



baymart

BIEN S'HABILLER... BIEN CHOISIR...
ET PROFITER D'AUBAINES QUOTIDIENNES

CENTRE-VILLE
281-4422

BOULEVARD
728-4571

DORVAL
631-6741

ROCKLAND
739-5521

CENTRE LAVAL
688-8970

PLACE VERSAILLES
354-8470

PLACE VERTU
332-4550

ST-BRUNO
653-4455

CHICOUTIMI
545-3160

CENTRE-VILLE: du lundi au mercredi, de 10h à 18h
les jeudis et vendredis, de 10h à 21h
le samedi, de 9h à 17h

SUCCURSALES: du lundi au mercredi, de 9h30 à 18h
les jeudis et vendredis, de 9h30 à 21h
le samedi, de 9h à 17h

CHICOUTIMI: du lundi au mercredi, de 9h30 à 17h30
les jeudis et vendredis, de 9h30 à 21h
le samedi, de 9h à 17h