

**ÉTATS GÉNÉRAUX 2010**

**CONSEIL DE LA VILLE DE  
ROBERVAL**




# MISE A NIVEAU DU PLAN D'ACTION

À l'automne 2001, la Ville tenait ses premiers états généraux. L'exercice visait à dégager des orientations et des axes d'intervention que le conseil devait prendre en considération.

Au printemps dernier, l'heure était au bilan. Il était temps de se rappeler les orientations dégagées, celles réalisées ou en voie de l'être.

Si nous avons pris une photographie de la ville en 2001 et la reprendre aujourd'hui, nous serions étonnés et surpris du résultat.

Une mise à jour de notre plan d'action et une adaptation à nos besoins d'aujourd'hui et ceux de demain s'avéraient nécessaires.




Votre participation à la vie municipale et vos idées sont essentielles afin de nous permettre de créer un milieu de vie à la hauteur de vos attentes dans un objectif de développement durable, c'est-à-dire un développement qui répond aux besoins du présent sans compromettre ceux des générations futures.

C'est dans cet esprit que nous avons tenu le 24 avril 2010 ces états généraux où le citoyen est et demeure au cœur de nos préoccupations. C'est également dans cet esprit que le Conseil a élaboré ce nouveau plan d'action où, déjà, nous avons mis en application certaines actions dégagées lors de ces états généraux.

# PRÉSENTATION DU PLAN

Nous avons regroupé en six secteurs d'intervention les priorités dégagées, à savoir :

- Qualité de vie
- Industrie & Commerce
- Tourisme
- Famille-Ainés et Jeunesse
- Loisirs & Culture
- Communications



Pour chacun de ces secteurs, nous avons identifié des actions avec une projection d'échéancier et l'identification de partenaires susceptibles de nous soutenir dans leurs réalisations. Le conseil municipal de même que les différents services municipaux seront mis à contribution.

A titre d'information, l'échéancier se définit comme suit :

Court terme : entre un an et deux ans

Moyen terme : entre trois et quatre ans

Long terme : cinq ans et plus

# Section I



## QUALITÉ DE VIE

La Ville doit améliorer et favoriser chez le citoyen le développement d'un sentiment d'appartenance et y projeter une image positive.



# QUALITÉ DE VIE



Actions	Court terme	Moyen terme	Long terme	Partenaires
Mettre en place une <b>politique d'accueil</b> pour les nouveaux arrivants.	✘			<ul style="list-style-type: none"> <li>•Commission de la famille</li> <li>•Chambre de commerce</li> <li>•Organismes du milieu</li> <li>•Les Aînés</li> </ul>
Favoriser des <b>fêtes de quartier</b> .		✘		<ul style="list-style-type: none"> <li>•Commission de la famille</li> <li>•Commission de la culture</li> </ul>
Élaborer une politique de <b>gestion du bruit</b> en y incluant la circulation lourde et la circulation des véhicules récréatifs.		✘		<ul style="list-style-type: none"> <li>•MRC Domaine-du-Roy</li> <li>•Ministère des Transports du Québec</li> <li>•Sûreté du Québec</li> <li>•Comité consultatif d'urbanisme</li> </ul>
Élaborer une politique de <b>gestion de la villégiature</b> et de l'étalement urbain.	✘			<ul style="list-style-type: none"> <li>•MRC Domaine-du-Roy</li> </ul>

# QUALITÉ DE VIE



Actions	Court terme	Moyen terme	Long terme	Partenaires
Reconnaître davantage le <b>travail des bénévoles.</b>		✘		<ul style="list-style-type: none"> <li>• Organismes du milieu</li> </ul>
En collaboration avec les établissements de santé du CSSS du Domaine-du-Roy et du CRDI, maintenir et répondre aux attentes de la population par des <b>services de santé de qualité.</b>	✘			<ul style="list-style-type: none"> <li>• Conseil de Ville</li> <li>• Organismes de santé</li> <li>• Gouv. du Québec</li> <li>• Agence régionale de la santé</li> </ul>



# Section 2



## INDUSTRIE ET COMMERCE

La Ville entend diversifier son économie et supporter ses promoteurs et développeurs en misant sur :



- consolidation de ses entreprises existantes;
- développer de nouveaux créneaux;
- offrir des infrastructures de qualité en répondant aux besoins des entrepreneurs.

# INDUSTRIE ET COMMERCE



Actions	Court terme	Moyen terme	Long terme	Partenaires
Assurer le maintien des opérations de l'usine de sciage <b>Abitibi-Bowater à Roberval.</b>	✘			<ul style="list-style-type: none"> <li>•Chambre de commerce</li> <li>•Agence de développement</li> <li>•Gouvernement du Québec</li> <li>•Abitibi Bowater</li> <li>•MRC, CLD, SADC</li> </ul>
Poursuivre les actions visant la <b>diversification économique.</b>	✘	✘		<ul style="list-style-type: none"> <li>•Chambre de commerce</li> <li>•CLD</li> <li>•Agence de développement</li> <li>•Industriels du milieu</li> <li>•SADC</li> <li>•Société de développement économique Innu</li> </ul>

# INDUSTRIE ET COMMERCE



Actions	Court terme	Moyen terme	Long terme	Partenaires
Poursuivre la collaboration avec nos partenaires économiques de Mashteuiatsh.	✘	✘		<ul style="list-style-type: none"> <li>• Conseil des Montagnais</li> <li>• SDEI-Agence de développement</li> </ul>
Poursuivre le développement de notre aéroport et de ses activités connexes.	✘	✘		<ul style="list-style-type: none"> <li>• Chambre de commerce</li> <li>• Industriels du milieu</li> <li>• Services ADR, CLD, SADC</li> </ul>
Redéfinir la structure de l'Agence de développement de la Ville de Roberval.	✘			<ul style="list-style-type: none"> <li>• Conseil de Ville</li> </ul>
Maximiser les retombées du Centre régional de détention.	✘			<ul style="list-style-type: none"> <li>• CRE, CLD Mashteuiatsh</li> <li>• Société Immobilière du Québec</li> <li>• Ministre de la Sécurité publique</li> </ul>

# INDUSTRIE ET COMMERCE



Actions	Court terme	Moyen terme	Long terme	Partenaires
Revoir la vocation commerciale du boulevard Marcotte et nos axes de développement.	✘			<ul style="list-style-type: none"> <li>•Comité consultatif d'urbanisme</li> <li>•Chambre de commerce</li> </ul>
Diversifier notre offre commerciale.	✘	✘		<ul style="list-style-type: none"> <li>•Chambre de commerce</li> <li>•Agence de développement CLD, SADC</li> </ul>



# Section 3



## TOURISME



Si l'eau du lac coule dans les veines de chaque citoyen, il faut stimuler et soutenir toute démarche complémentaire en favorisant l'amélioration des conditions de la vie au bord du lac.

# TOURISME



Actions	Court terme	Moyen terme	Long terme	Partenaires
Poursuivre les actions visant la continuité de la bordure lacustre.	✘	✘		<ul style="list-style-type: none"> <li>•Gouv. du Québec</li> <li>•Gouv. du Canada</li> <li>•Commission de la culture</li> <li>•Traversée</li> <li>•ATR</li> <li>•Club Nautique</li> </ul>
Relier les brise-lames par un sentier pédestre, cyclable avec éclairage d'ambiance.			✘	<ul style="list-style-type: none"> <li>•Gouv. du Québec</li> <li>•Gouv. du Canada</li> <li>•Commission de la culture</li> </ul>
Actualiser la signalisation touristique.	✘			<ul style="list-style-type: none"> <li>•Partenaires touristiques</li> </ul>
Faciliter la circulation piétonnière.	✘			<ul style="list-style-type: none"> <li>•Commission de la culture</li> <li>•Sûreté du Québec</li> </ul>

# TOURISME



Actions	Court terme	Moyen terme	Long terme	Partenaires
Mettre en valeur notre patrimoine bâti, le circuit des Bronzes, les plaquettes d'information notamment en actualisant le guide d'excursion et du patrimoine.	✘	✘		<ul style="list-style-type: none"> <li>•Commission de la culture</li> <li>•Comité hommage aux bâtisseurs</li> <li>•Société d'Histoire Domaine-du-Roy</li> <li>•Ministère de la culture</li> <li>•Patrimoine Canada</li> <li>•ATR</li> </ul>
Développer un parc d'accueil pour les pêcheurs.	✘			<ul style="list-style-type: none"> <li>•Association Chasse et Pêche Domaine-du-Roy</li> <li>•Club nautique</li> <li>•Gouv. du Québec</li> <li>•Gouv. du Canada</li> <li>•CLAP</li> <li>•Commission de la famille</li> <li>•Club les Aînés</li> <li>•MRC Domaine-du-Roy</li> </ul>

# TOURISME



Actions	Court terme	Moyen terme	Long terme	Partenaires
Favoriser la reconversion du Couvent des Ursulines.	✘	✘		<ul style="list-style-type: none"> <li>•MRC Domaine-du-Roy</li> <li>•Ministère de la culture Québec</li> <li>•Patrimoine Canada</li> <li>•Ursulines</li> <li>•Société d'histoire Domaine-du-Roy</li> </ul>
Amélioration de nos infrastructures touristiques (Mont-Plaisant, quai, et plage).	✘	✘		<ul style="list-style-type: none"> <li>•Partenaire touristique</li> <li>•ATR</li> </ul>
Favoriser la permanence des sentiers de véhicules tout terrain et motoneiges.	✘	✘	✘	<ul style="list-style-type: none"> <li>•CRÉ</li> <li>•Ministère des Transports du Québec</li> <li>•ATR</li> <li>•Club Passe-Partout</li> <li>•Club les Amis du Lac</li> </ul>

# TOURISME



Actions	Court terme	Moyen terme	Long terme	Partenaires
Maximiser les retombées de la Véloroute des Bleuets en ajoutant des aménagements complémentaires.	✘	✘	✘	<ul style="list-style-type: none"> <li>•Corporation Vélo-Route</li> <li>•Chambre de commerce</li> <li>•ATR</li> </ul>
Supporter le développement du tourisme nautique.		✘		<ul style="list-style-type: none"> <li>•Club nautique et autres partenaires</li> <li>•Chambre de commerce</li> <li>•ATR</li> </ul>



# Section 4



## FAMILLE – AÎNÉS ET JEUNESSE

Offrir un milieu de vie favorable à l'épanouissement de toutes les familles et adapter les services aux besoins de tous les citoyens : jeunes, adultes, aînés.



# FAMILLE – AÎNÉS ET JEUNESSE



Actions	Court terme	Moyen terme	Long terme	Partenaires
Augmenter la <b>sécurité</b> dans la ville.	✘	✘		<ul style="list-style-type: none"> <li>•Sûreté du Québec</li> <li>•Commission de la famille</li> </ul>
Adhésion à « <b>Ville, Amie des Aînés</b> ».	✘			<ul style="list-style-type: none"> <li>•Commission de la famille</li> <li>•Club les Aînés</li> <li>•MRC Domaine-du-Roy</li> </ul>
Poursuivre la collaboration avec l'Office municipal d'habitation de Roberval pour répondre aux besoins identifiés en <b>logements sociaux</b> .	✘	✘	✘	<ul style="list-style-type: none"> <li>•Office d'Habitation de Roberval</li> <li>•Société d'habitation du Québec</li> </ul>
Poursuivre les démarches visant la <b>reconversion</b> d'une partie des locaux du <b>Claire-Fontaine</b> au <b>bénéfice des citoyens</b> et <b>organismes</b> du milieu.	✘	✘		<ul style="list-style-type: none"> <li>•CRDI</li> <li>•Gouv. du Québec</li> <li>•Agence régionale de la santé</li> </ul>

# FAMILLE – AÎNÉS ET JEUNESSE



Actions	Court terme	Moyen terme	Long terme	Partenaires
Poursuivre l' <b>aménagement</b> de nos <b>parcs</b> municipaux pour qu'ils répondent aux besoins de notre population.	✘	✘		•Commission de la famille



# Section 5



## LOISIRS ET CULTURE

La culture, les sports et les loisirs représentent la qualité de vie et traduisent le dynamisme des citoyens de notre milieu. Ils contribuent à la réussite économique et favorisent notre épanouissement et développement individuel et/ou collectif.



# LOISIRS ET CULTURE

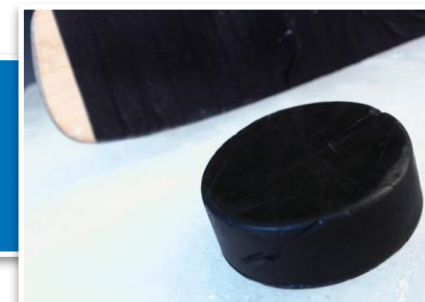
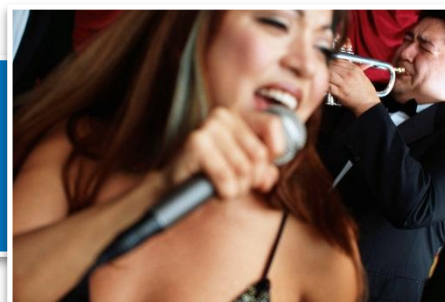


Actions	Court terme	Moyen terme	Long terme	Partenaires
Soutenir et favoriser la réalisation du <b>plan d'action</b> élaboré par la <b>Commission de la culture</b> de Roberval en 2010.	✘	✘	✘	<ul style="list-style-type: none"> <li>•Commission de la culture</li> </ul>
Intensifier la collaboration « <b>Ville + commission scolaire</b> » pour <b>l'utilisation des ressources</b> humaines, matérielles et autres appartenant aux deux organisations.	✘	✘		<ul style="list-style-type: none"> <li>•Conseil des commissaires</li> <li>•Commission scolaire du Pays-des-Bleuets</li> <li>•Conseil d'établissements scolaires</li> </ul>
Analyser la faisabilité d'un <b>complexe aquatique</b> répondant à nos besoins.		✘		<ul style="list-style-type: none"> <li>•Commission scolaire du Pays-des-Bleuets</li> <li>•Organismes sports aquatiques</li> <li>•Traversée du Lac St-Jean</li> <li>•Gouvernement du Québec</li> <li>•Gouvernement du Canada</li> </ul>

# LOISIRS ET CULTURE



Actions	Court terme	Moyen terme	Long terme	Partenaires
Collaborer avec la commission scolaire pour la mise en place de programmes en « <b>Sports-Études</b> ».	✘	✘		<ul style="list-style-type: none"> <li>•Commission scolaire du Pays-des-Bleuets</li> </ul>
Se doter de <b>lieux de diffusion</b> de la culture.		✘		<ul style="list-style-type: none"> <li>•Commission de la culture</li> <li>•Organismes du milieu</li> <li>•Commission de la famille</li> <li>•Ministère de la Culture</li> <li>•Patrimoine Canada</li> </ul>



# Section 6



## COMMUNICATIONS

Une bonne communication égale une bonne perception!

Le citoyen étant au cœur de nos préoccupations, il doit être partie prenante de nos décisions. Pour ce faire, l'information continue, sous toutes ses formes, est à prioriser.



# COMMUNICATIONS



Actions	Court terme	Moyen terme	Long terme	Partenaires
Maintenir une communication constante avec le citoyen.	✗	✗	✗	<ul style="list-style-type: none"> <li>•Employés municipaux et ses partenaires</li> <li>•Médias (radios-télé-journaux)</li> </ul>
Maintenir et améliorer le site web.	✗			<ul style="list-style-type: none"> <li>•Organisme du milieu</li> </ul>
Promouvoir l'actualité municipale et celle de ses organismes par la publication du «Roberval À Vue».	✗			<ul style="list-style-type: none"> <li>•Organisme du milieu</li> </ul>
Promouvoir les réalisations et les actions positives.	✗	✗		<ul style="list-style-type: none"> <li>•Organisme du milieu</li> </ul>



**MERCI**

**CONSEIL DE LA VILLE DE  
ROBERVAL**

