



RCPEM

Regroupement des CPE
de la Montérégie

RAPPORT D'ACTIVITÉS 2024-2025



Les membres

Montérégie



Nombre de
CPE

93



Nombre
d'installation

207



Nombre de
BC

10

Hors-Région



Nombre de
CPE

7



Nombre
d'installation

20



Nombre de
BC

1



Pour un total de 23 347 places au permis

Conseil d'administration 2024-2025

France Bertrand - CPE-BC Les Copains d'Abord
Claudia Beaudin - CPE-BC L'Attrait-Mignon
Julie Naud - CPE Les Contes de Fée
Ingrid Verret - CPE La Maison Bleue
Roxanne Dubé - CPE De Bloc en Bloc
Isabelle Desjardins - CPE De Boucherville
Patricia Ringuette - CPE Les Tourterelles



RCPEM

Co-directrice générale (intérim)



Naïma Boumedine
Co-Directrice générale

L'année 2024-2025 a marqué une étape charnière pour le RCPEM. J'ai eu le privilège d'accompagner notre organisation dans une transition importante à la direction générale, en partageant cette responsabilité avec Claudette Pitre-Robin. Par son leadership visionnaire, elle a façonné le RCPEM tel que nous le connaissons aujourd'hui : un organisme reconnu où rayonnent la créativité, l'innovation et un engagement indéfectible envers les enfants, les familles et l'ensemble du réseau des CPE et CPE/BC.

Ce rapport d'activités témoigne de la vitalité du RCPEM. Il met en lumière la continuité de nos actions structurantes, tout en présentant les nouvelles initiatives déployées pour répondre aux réalités évolutives du milieu.

Cette période de transition ouvre également la voie à une nouvelle étape porteuse d'avenir : le recrutement d'une nouvelle direction générale. Cela représente bien plus qu'un changement de garde : c'est l'occasion de réaffirmer notre vision, de consolider nos acquis et de propulser le RCPEM vers de nouveaux horizons.

À l'aube de ses 50 ans d'existence, le RCPEM dispose d'un héritage solide et d'une expertise reconnue. Ce jalon historique nous invite à entreprendre une démarche de planification stratégique afin de revisiter notre mission, d'actualiser nos priorités et de définir les actions qui permettront de poursuivre, avec audace et détermination, notre engagement envers nos membres.

TABLER DES MATIÈRES

Nos valeurs	4
Nouveautés	5
Formation du RCPEM	6
Bilan Financier	7
Images des 50 dernières années	8
Service de remplacement Montérégie	9
Rencontres statutaires	10-11
Projets	12-13
Journée Ressourcement RA	14-15
Réseaux sociaux	16
Représentation de l'organisation	17

Nos valeurs



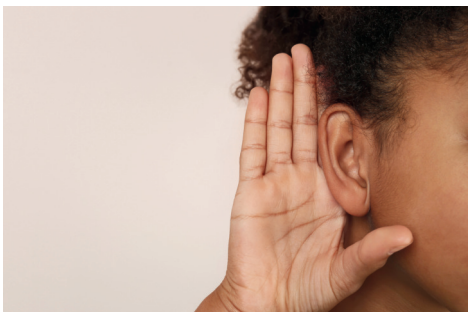
SOLIDARITÉ

La solidarité se traduit par l'entraide, le partage des savoirs et la collaboration entre les membres du réseau. Elle nous permet d'avancer ensemble, de soutenir les milieux éducatifs face aux défis et de renforcer un sentiment d'appartenance autour d'une mission commune : offrir des services éducatifs de qualité aux enfants et à leurs familles.



RESPECT

Le respect se manifeste par l'écoute, l'ouverture et la reconnaissance de la diversité des réalités, des expertises et des points de vue. Il guide nos relations, favorise un climat de confiance et soutient des collaborations harmonieuses au service de la qualité des milieux éducatifs.



ÉCOUTE

L'écoute est au cœur de nos actions et de nos relations. Elle nous permet de comprendre les besoins, les réalités et les préoccupations de nos membres et partenaires. Par une écoute attentive et bienveillante, nous favorisons le dialogue, l'amélioration continue et le développement de solutions adaptées au réseau de la petite enfance.



ENTRAIDE

L'entraide se traduit par le soutien mutuel, le partage d'expertises et la mise en commun des ressources. Elle favorise la collaboration entre les membres du réseau et contribue à relever ensemble les défis, dans le but d'offrir des milieux éducatifs toujours plus riches et bienveillants pour les enfants.

Nouveautés

RENCONTRES STATUTAIRES POUR LES DIRECTIONS ADJOINTES (DA)

Les « Rencontres des DA » se veulent un lieu de partage d'expertise et de consolidation des pratiques professionnelles centré sur la gestion de la ressource humaine et de l'administration d'une installation ou d'un BC.

Elles prennent la forme d'exposés interactifs, d'ateliers de travail et de discussions; parfois, des conférences seront présentées.

Les sujets qui seront proposés seront basés sur la réalité terrain et sur les compétences humaines et organisationnelles nécessaires d'une direction adjointe en poste.

COHORTE GESTIONNAIRES – PLANIFICATION STRATÉGIQUE

En collaboration avec Descormiers, 5 gestionnaires de CPE ont participé à l'élaboration de leur planification stratégique. Un accompagnement de groupe était offert, mais aussi d'un accompagnement individuel tout au long de cette cohorte.

Les objectifs principaux de cette cohorte étaient d'établir les grandes orientations pour le CPE – CPE /BC pour les prochaines années incluant un plan d'action stratégique, d'utiliser la planification stratégique en gestion spécialement en utilisant les valeurs et la vision pour faire des choix ainsi que d'utiliser la mise en place du plan d'action stratégique comme outil d'évaluation de la performance.

UNE JOURNÉE RESSOURCEMENT POUR LES RESPONSABLES DE L'ALIMENTATION (RA)

Une journée de ressourcement pour laquelle on peut dire mission accomplie ! C'est le 2 novembre 2024 qu'a eu lieu journée Cultiver Saveurs et Couleurs, un événement qui visait à souligner le rôle essentiel et unique des RA des CPE.

Ce sont près de 75 personnes qui ont assisté à cette journée rassembleuse, au musée ferroviaire de St-Constant. Un programme riche en proposition !

Trois conférences pour nourrir les connaissances :

- **Stéphanie Côté** a exposé : Microbiote et santé des tout-petits
- **Sandra Griffin** a présenté : Créativité et organisation, pour des collations nutritives renouvelées !
- **Jean-Philippe Cyr** a offert : Les bienfaits du véganisme et des ingrédients pour rehausser la saveur des plats !

Des exposants-partenaires :

- Drasca
- Still Good
- RL Fruits et Légumes
- Petits Ambassadeurs, Le Garde-Manger du Québec
- Éducation Nutrition

Formation du RCPEM

85 FORMATIONS FIT

1 576

participants.es,
représentant une
moyenne de 19
personnes par
formation

45 FORMATIONS EN SALLE

707

participants.es,
représentant une
moyenne de 16
personnes par
formation

2 GRANDES RENCONTRES

520

participants.es,
(parents et
personnel)
37 installations
ont participé

SOUTIEN (COUR EXTÉRIEURE)

4

demandes de
soutien pour
l'élaboration d'une
cour extérieure

11 RENCONTRES DES DG MONTÉRÉGIE

434

participants.es,
représentant une
moyenne de 39
personnes par
formation

5 RENCONTRES DES DG LAURENTIDES

51

participants.es,
représentant une
moyenne de 10
personnes par
formation

COHORTE POUR UNE RELÈVE QUI S'ÉLÈVE

17

personnes
y ont assisté

Conférences Cégeps

- Webinaire d'informations - "nouveaux" stages - Cégep E.-Montpetit : 65 personnes y ont assisté
- Rencontre réflexive - Refonte du programme en TÉE, animée par Christyne Gauvin pour les enseignants.es à la Technique d'éducation à l'enfance

Conférence-parents

- 1 conférence a été offerte, totalisant 25 participants.es.

webinaires gratuits

- Perspective Qualité (Garderies privés) - 11 milieux y ont assisté
- Perspective Qualité (CPE) - 42 milieux y ont assisté
- Programme québécois sur le brossage dentaire, DSP (Partie 1 et 2) - 69 personnes y ont assisté
- Les accommodements alimentaires - 65 personnes y ont assisté

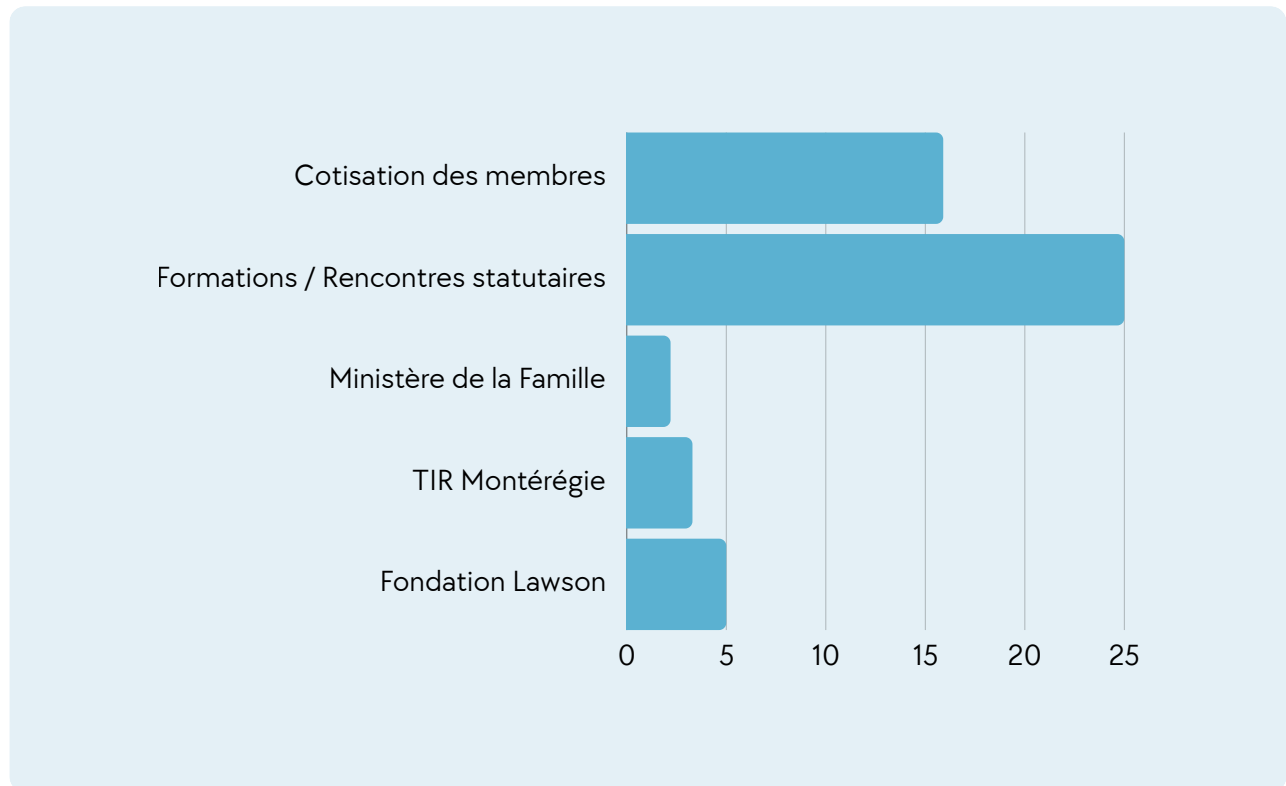
Bilan financier

1 348 805\$

Revenus de l'année financière 2024-2025

1 458 686\$

Investissement total des rénovations



Les dépenses sont de 1 455 118 \$. Ce qui résulte d'un déficit de 106 313 \$ s'expliquant de subventions reçues d'avance au cours de l'année 2024-2025 qui seront imputées aux exercices suivants, soit un montant de 100 000 \$ sur 106 313 \$.

L'audit des états financiers a été réalisé par Deloitte S.E.N.C.R.L./s.r.l.

Les 50 dernières années en images



Service de remplacement Montérégie

En 2024-2025, le Service de remplacement a continué de soutenir les CPE dans les sphères du remplacement, à titre de service employeur : recrutement, sélection, embauche, références, absence d'empêchement, affectation, positionnement salarial et évaluation.

Dans le désir de poursuivre un travail de grande qualité, qui respecte les besoins et les particularités des milieux et des personnes, voici les résultats du Service de remplacement en 2024-2025 :

Au total

198 565 heures de remplacement ont été comblées dans une moyenne de 170 installations (76 CPE) :

- **4100 heures** de remplacement ont été comblées pour les responsables de l'alimentation
- **194 464 heures** ont été comblées pour le personnel éducateur
- **80 363 heures** non pu être comblées, sans tenir compte des incapacités non déclarées et non comptabilisées ;

Embauche

164 candidats.es ont été embauché.e.s :

- **121** éducateurs.trices remplaçant.e.s
- **38** éducatrices ayant fait affaire avec le Service de Remplacement au cours des dernières années ont été réembauchées ;
- **5** responsables de l'alimentation;

Employés.es

Le SRM a maintenu une banque d'employé.es actifs.ves au cours de l'année :

- Entre 169 à 216 éducateurs.trices actifs.ves
- Entre 3 et 8 responsables à l'alimentation



Rencontres statutaires

Tables pédagogiques des RSP

avec les conseillères et directrices pédagogiques des CPE membres

Objectifs des Tables

- Développer une vision commune de la pédagogie en petite enfance et de la qualité éducative
- Offrir un « espace-temps » de travail réflexif et de réseautage
- Mobiliser les savoirs collectifs pour nourrir les pratiques et consolider ses connaissances
- Favoriser le transfert des connaissances auprès des équipes éducatives

9 Tables pédagogiques

Rejoignant 65 CPE et 80 leaders pédagogiques des CPE

Tables BC

avec les équipes des BC : agents.es-conseil à la pédagogie (ACSPT), agents.es à la conformité (AC)

Objectifs des Tables

- Développer une vision commune de la qualité et de l'application du programme éducatif
- Connaître et interpréter la Loi et le Règlement des SGÉE
- Valoriser le travail de complémentarité et harmoniser les pratiques des BC
- Échanger et réseauter

5 Tables BC

Rejoignant 14 BC rejoints et près de 40 ACSPT, AC et directrices de BC

Tables des responsables de l'alimentation des CPE

Objectifs des Tables

- Créer un lieu de partage et de réseautage
- Favoriser l'actualisation des connaissances et la consolidation des compétences
- Soutenir la démarche professionnelle des Responsables de l'alimentation

5 rencontres

Rejoignant une vingtaine de CPE et près de quarante Responsables de l'alimentation (RA)

Tables des responsables du soutien à l'intégration des CPE (RSI)

Objectifs des Tables

- Favoriser un espace de rencontres permettant aux responsables du soutien à l'intégration des CPE de la Montérégie d'échanger sur leurs savoirs, leurs expériences et leurs pratiques professionnelles, dans un esprit de respect, de collaboration et de bienveillance, afin de soutenir le développement professionnel et la qualité des interventions

6 rencontres permettant de rejoindre

- 129 personnes au total
- 64 personnes différentes
- 39 Centres de la petite enfance

Rencontres statutaires

Rencontres des Directions générales Montérégie

Des CPE membres

Objectifs des rencontres

- Transmettre les diverses informations sur les services de garde
- Partager des pratiques de gestion
- Réfléchir collectivement sur différents sujets d'actualité

11 rencontres

Rejoignant 434 participants.es

Représentant une moyenne de 39 personnes par rencontre

Rencontres des Directions générales des Laurentides

Des CPE membres

Objectifs des rencontres

- Transmettre les diverses informations sur les services de garde
- Partager des pratiques de gestion
- Réfléchir collectivement sur différents sujets d'actualité

5 rencontres

Rejoignant 51 participants.es

Représentant une moyenne de 10 personnes par rencontre

Rencontres des Directions adjointes (DA) de la Montérégie

Des CPE membres

Objectifs des rencontres

- Un espace de partage d'expertise et de consolidation des pratiques professionnelles, axé sur la gestion des ressources humaines et l'administration d'une installation ou d'un bureau coordonnateur (BC)
- Aborder des thématiques ancrées dans la réalité du terrain et ciblant les compétences humaines et organisationnelles essentielles au rôle de direction adjointe

2 Rencontres

89 personnes y ont assisté

RCPEM

Projets



La Formation 45h_RSGE est une initiative concertée des regroupements régionaux : Montérégie, Mauricie et Centre-du-Québec, Cantons-de-l'Est et Québec Chaudière-Appalaches. Disponible depuis novembre 2022, offerte en ligne et en asynchrone.

L'édition 2025 a été rendue disponible en mars et le renouvellement donne accès à :

- 4 modules narrés et découpés en plusieurs leçons pour favoriser la compréhension et une complétion ralentie
- Une mise à jour des quatre modules répondant aux recommandations du ministère de la Famille
- Un module "Rôle de la RSGE », disponible individuellement, sans frais supplémentaires, s'adressant au personnel qualifié pour lequel il manque seulement les compétences sur le rôle
- Des outils supplémentaires pour la RSGE : canevas d'un programme éducatif, guide d'accompagnement pour la rédaction du programme éducatif, tableau : Moyens pour soutenir les apprentissages dans les 4 domaines de développement (art. 6.10)
- Un outil supplémentaire pour les BC : grille de validation du programme éducatif de la RSGE
- Une version de la formation complète, accessible uniquement aux agentes, pour voir le contenu de façon autonome (sans déblocage progressif et d'ordre défini)
- La version donne toujours accès :

1. Un module sur le développement global de l'enfant pour les assistants(e)s et remplaçant(e)s
2. Un examen final avec deux essais au maximum



Pour la première fois depuis de nombreuses années, notre regroupement a été admissible à un financement du ministère de la Famille destiné à la réalisation d'un projet visant l'amélioration de la qualité éducative.

Ce soutien financier nous a permis de mettre en œuvre le projet « **Perspective Qualité** », une initiative structurante qui se déploiera sur une période de deux ans.

Ce projet consiste à accompagner et soutenir concrètement des services de garde éducatifs à l'enfance (CPE et garderies) n'ayant pas atteint l'un ou plusieurs des seuils de réussite établis dans le cadre de l'évaluation de la qualité éducative.

Nous proposons un accompagnement personnalisé, adapté aux réalités spécifiques de chaque milieu. Notre intervention repose sur une analyse rigoureuse du rapport d'évaluation de la qualité éducative et sur un dialogue constructif avec les équipes concernées. Cette démarche collaborative nous permet de dégager des priorités claires et de co-construire un plan d'action ciblé.

Notre objectif est double : soutenir l'amélioration durable des pratiques éducatives et favoriser l'implantation d'une culture organisationnelle axée sur l'amélioration continue de la qualité éducative. En misant sur l'engagement des équipes et sur le développement de leurs compétences, nous contribuons à renforcer la qualité des environnements éducatifs offerts aux enfants et aux familles.

Avec la participation financière de :

Québec



Projets pour soutenir les saines habitudes de vie des tout-petits – financés par la Table Intersectorielle Régionale –SHV – Montérégie

En août 2023, le RCPEM obtient un financement de la Table intersectorielle régionale (Montérégie) pour des projets en lien avec les saines habitudes de vie des tout-petits. La fin de ce plan d'action se terminait le 31 mars 2025.

« Choisir judicieusement un service-traiteur » : pour les CPE et RSGE

L'outil en format PDF « Choisir judicieusement un service traiteur – un outil pour guider la décision » a été élaborée pour soutenir les milieux éducatifs lorsque vient le temps de faire le choix d'un traiteur pour les repas des enfants. Que ce soit de manière ponctuelle, à moyen ou à plus long terme, des critères « qualité » et des questions à poser ont été formulés pour éclairer la recherche.

Pour bâtir l'outil, une consultation a été menée par sondage et auprès d'un groupe de discussions (gestionnaires des CPE). Nous tenons à remercier les personnes qui ont contribué à enrichir cette consultation.



« Comment se porte la saine alimentation dans notre milieu éducatif ? »

Un atelier sur mesure pour rejoindre les personnes éducatrices et RSGE. Une dizaine de milieux éducatifs ont bénéficié des ateliers sous formes de présentations interactives auprès des équipes ou RSGE.

- Faire équipe pour favoriser le plaisir de bien manger au CPE !
- Les pratiques à privilégier pour le développement de saines habitudes alimentaires de l'enfant
- Soutenir la saine alimentation des poupons
- Les protéines végétales à l'honneur, dans l'assiette des tout-petits

Près de 125 participants.es (personnel des CPE et BC, et RSGE) ont participé aux ateliers sous forme de webinaires. Les thématiques :

- Les accommodements alimentaires : soutenir leur mise en œuvre dans les milieux éducatifs (octobre 2024)
- Introduire un nouvel aliment : les conditions gagnantes (décembre 2024)
- Plaisir et convivialité à table : le rôle d'accompagnement auprès de l'enfant (mars 2025)

La formation Poupons et trottineurs, ouverts sur le monde extérieur (PTOME)

Cette action visait le déploiement de la formation de la démarche PTOME (financée par la fondation Lawson) et dispensée initialement aux trois CPE participant au projet. La formation de douze heures (4 blocs de 3 h) fut revue et ajustée et elle a été offerte à tarif préférentiel jusqu'au 31 mars 2025.

Deux milieux se sont prévalus de cette offre.



Journée ressourcement

Pour les Responsables de l'alimentation

Une première en Montérégie !

Conférences, ateliers, exposants, tirages et autres surprises ...

Un événement rassembleur et inspirant, pour réseauter, découvrir de nouvelles pratiques et enrichir les connaissances ! Et .., pour valoriser le rôle des "RA" !

2 novembre
2024 8h30 à 15h30
Musée ferroviaire
Saint-Constant

Profitez du coût de l'inscription hâtive jusqu'au 10 septembre !



Cet événement s'inscrit dans le cadre d'un financement de la TIR-SHV Montérégie.

Lors de cette journée :

- Un clin d'œil aux compétences des RA pour ouvrir la journée ainsi qu'une vidéo « reconnaissance » pour conclure l'événement.
- De riches échanges et du précieux réseautage
- Des prix de présences (livres des conférencier.es, atelier et formation, 1 année complète d'accès aux rencontres RA)
- Une journée sous le signe du partage, de la mobilisation et de la bonification des connaissances enrichies !

Cette Journée à rejoint près de 75 participants.es

5 exposants-partenaires présents

Journée ressourcement Cultiver saveurs et couleurs



RCPEM

Réseaux sociaux

Rayonnement et performance des réseaux sociaux

Au cours de l'année 2024-2025, la présence du RCPEM sur Facebook a connu une croissance significative, tant en visibilité qu'en engagement.

La page Facebook a enregistré **220 nouveaux abonnés**, témoignant d'un intérêt soutenu pour les contenus diffusés et d'un élargissement progressif de la communauté. Cette croissance constante reflète la pertinence des publications et la fidélité du réseau.

En parallèle, la page a généré **9 200 visites**, soit une hausse marquée par rapport à l'année précédente. Ces résultats démontrent une augmentation notable de la portée des publications, ainsi qu'un trafic accru vers l'information partagée par le RCPEM.

Finalement, **717 clics sur des liens** ont été comptabilisés, indiquant un engagement concret des abonnés, notamment vers les pages du site web, les formations, les événements et les initiatives de l'organisme.

Dans l'ensemble, ces données confirment que les réseaux sociaux constituent un outil stratégique efficace pour informer, mobiliser et renforcer le lien avec les membres du RCPEM, tout en contribuant au rayonnement des actions et des valeurs de l'organisme.

Performance du site web

Au cours de l'année, le site web du RCPEM a connu une fréquentation soutenue et un engagement significatif de ses utilisateurs.

Le site a accueilli **44 000 nouveaux utilisateurs**, générant **85 000 vues** et un total de **258 000 événements** enregistrés, témoignant d'une interaction active avec les contenus proposés (consultation de pages, téléchargements, clics et navigation).

L'analyse des canaux d'acquisition révèle que la majorité du trafic provient du trafic direct (35 000), démontrant une notoriété bien établie et une fidélité des visiteurs qui accèdent directement au site. La recherche organique (6 800) confirme également la visibilité du RCPEM dans les moteurs de recherche. Les liens de référence (1 700) illustrent la contribution des partenaires et des plateformes externes au rayonnement du site, tandis que les campagnes courriel ont généré des visites ciblées.

Ces résultats confirment que le site web constitue un outil stratégique central pour diffuser l'information, promouvoir les événements, soutenir les membres et renforcer la visibilité des actions du RCPEM auprès de son réseau.

WEBINAIRE GRATUIT **PLAISIR ET CONVIVIALITÉ À TABLE :**
Le rôle d'accompagnement auprès de l'enfant.
Pour les RSCE, les éducatrices-teurs et le personnel au soutien pédagogique
Le rôle des éducatrices-teurs et RSCE est indispensable pour assurer un contexte de repas favorable à la découverte des aliments et à une expérience positive pour l'enfant !
Un webinaire qui abordera les besoins nutritionnels, l'évolution du développement du goût, les stratégies favorables aux saines habitudes alimentaires en petite enfance. Des ressources et outils seront également présentés.
DATE : 26 MARS 2025
HEURE : 19H00 À 20H15
Une initiative du RCPEM, rendue possible grâce au cadre d'un financement de la TRS-RC Monétarige

STÉPHANIE CÔTÉ
Stéphanie est nutritionniste, passionnée par la bouffe et par les communications. Maman deux fois, elle s'est spécialisée en alimentation des enfants quand les siens étaient petits, puis c'est devenu un de ses sujets préférés.
Depuis plus de 20 ans, Stéphanie collabore avec de nombreux médias à la télé, à la radio, sur papier et sur le Web. Elle est aussi auteure de 5 best-sellers, conférencière chroniqueuse et créatrice de contenu sur les médias sociaux (Instagram, Facebook, YouTube et Tik Tok).
Dans chacune de ses interventions, elle simplifie l'alimentation et la nutrition, et surtout les fait rimer avec couleurs, saveurs et plaisir. Elle est convaincue qu'à tout âge, on peut apprendre à bien manger, et aimer ça !
À NE PAS MANQUER :
MICROBIOTE ET SANTÉ DES TOUT-PETITS
2 novembre 2024 • 9h20

Journée internationale des câlins
Un câlin commence à avoir des effets positifs immédiatement, mais pour maximiser ses bienfaits, il est recommandé qu'il dure au moins 20 secondes.
Plus un câlin est long et sincère, plus ses effets sont puissants ! Certains experts recommandent au moins 8 câlins par jour pour un bien-être optimal.
Alors, prenez le temps de caresser les grands comme les tout-petits !

Représentation de l'organisation

Représentation du RCPEM au sein des différents comités

La représentation constitue un levier essentiel de la mission du RCPEM. Par sa présence active au sein de divers comités, tables de concertation et instances décisionnelles, l'organisme contribue à faire entendre la voix de ses membres et à défendre les enjeux prioritaires du réseau de la petite enfance.

Cette implication permet non seulement d'influencer les réflexions et orientations du milieu, mais également de favoriser la concertation, le partage d'expertise et le développement de partenariats stratégiques. Elle assure une circulation bidirectionnelle de l'information, au bénéfice des milieux représentés.

Au cours de l'année 2024-2025, voici quelques comités auxquels le RCPEM a siégé :

- National Panel on Licensing of Outdoor Early Childhood Education Meeting
- Comité régional opération colibri (CROC)
- CA IRCM - Pôle Réussite
- Comité local de coordination Ma famille ma communauté (MFMC)
- Comité réseau intégré local jeunesse (crij) - rls cclm (CRILJ CCLM)
- Table pour l'intégration des enfants en SGÉE de la Montérégie (TIESGGM)
- Table de concertation en immigration et diversité culturel (TIDAL)
- MFA-Comité sur la mesure exceptionnelle
- Table locale petite enfance Vallée des Patriotes - sous-comité Écrans
- FDP AU | Comité pluridisciplinaire - Ville de Montréal
- Comité consultatif, événement régional en santé et bien-être - Pôle réussite
- IQSAJ - CA
- Measuring Early Childhood Outside (MECO)
- CSA Technical Committee on Children's Playspaces & Equipment (Z614)
- AQCPE
- TIR-SVH - Montérégie
- La Fête de la lecture et du livre jeunesse (Longueuil)
- AQSMN - Association Québécoise pour la santé mentale du nourrisson
- Culture Montérégie - Trialogue
- Comité de Programme TÉE - Cégep Édouard Montpetit
- Comité consultatif Programme CPE durable

Merci à tous



C'est grâce à l'engagement, à la passion et à la collaboration de chacun que notre mission prend tout son sens. Merci de faire partie de ce chemin collectif au service de la petite enfance.



Le Regroupement des centres de la petite enfance de la Montérégie - RCPÉM

Rapport d'activités 2024-2025



1854 Boul. Marie, Saint-Hubert



1861 rue Prince, Saint-Hubert



450 672-8826



www.rcpem.com
cpemonteregie@rcpem.com

Conception graphique Kim Vézina, RCPÉM

Dépôt légal
Bibliothèque et Archives nationales du Québec
Bibliothèque et Archives Canada
ISBN :

Toute reproduction totale ou partielle de ce document est autorisée en mentionnant la source.