

---

# INFO-MED-ÉCHO

---

## Bulletin d'information sur l'hospitalisation pour soins de courte durée au Québec

---

Direction générale adjointe aux ententes de gestion  
Service du développement de l'information

---

Février 2012

Bulletin n° 14

---

*Dépôt légal : Bibliothèque nationale du Canada - Bibliothèque nationale du Québec  
ISSN 1488-9242 (Imprimé)  
ISSN 1488-9250 (En ligne)*

*Ce document est disponible pour consultation sur le site Internet du ministère de la Santé et des Services sociaux à l'adresse : <http://www.informa.msss.gouv.qc.ca/>.*

L'INFO-MED-ÉCHO a pour but de diffuser des statistiques d'ensemble relatives à l'hospitalisation pour soins de courte durée au Québec. Essentiellement, les tableaux se limitent aux hospitalisations pour soins de courte durée physiques ou psychiatriques et aux naissances survenues dans les centres hospitaliers de soins généraux et spécialisés. Les informations relatives à ces événements sont enregistrées depuis plus de 25 ans dans le système MED-ÉCHO (Maintenance et Exploitation des Données pour l'Étude de la Clientèle Hospitalière).

Dans ce numéro, on trouvera plusieurs tableaux présentant l'évolution des données entre 1982-1983 et 2010-2011, soit la plus récente année disponible. L'ensemble des tableaux et graphiques contenus au document L'hospitalisation pour soins de courte durée au Québec, statistiques évolutives, 1982-1983 à 1997-1998<sup>1</sup> ont été mis à jour pour inclure les années 2002-2003 à 2010-2011 et sont accessibles par la version Internet de ce bulletin. Les tableaux 11 à 22, présentant des statistiques sur des interventions particulières, ont été retirés de la présente série.

Le bulletin présente quelques faits saillants des écarts observés entre les données 2009-2010 et 2010-2011, suivis d'une série de tableaux, dont ceux portant sur la chirurgie d'un jour, pour les années 1996-1997 à 2010-2011. Les données se limitent à ces seules années car le champ couvert par la

---

1. MSSS, Direction générale de la planification stratégique et de l'évaluation, Collection Données statistiques et indicateurs, n° 36, décembre 1999, 204 pages.

chirurgie d'un jour n'est uniforme que depuis une quinzaine d'années, en ce qui regarde son contenu dans les fichiers MED-ÉCHO (Voir le document précité pour plus d'information à ce sujet).

L'univers des soins actifs de courte durée se limite aux centres hospitaliers de soins généraux et spécialisés (CHSGS) retenus en fonction de critères définis au document cité à la page 1. Cependant, à des fins d'uniformisation avec des données produites pour les diagnostics regroupés pour la gestion (DRG) et l'Institut canadien d'information sur la santé (ICIS), nous nous sommes ajustés à leur sélection pour certains CH se situant à la limite de la définition retenue.

Les changements, qui affectent peu les résultats d'ensemble, sont les suivants :

- 6 CHSGS sont classés CHSLD (Mont-Sinaï, Cloutier du Rivage, Comtois, Christ-Roi, Hôtel-Dieu de St-Hyacinthe et Kateri Memorial);
- 1 CHPSY est classé CHSGS (Centre de services de Rivière-Rouge);
- 2 CHSLD sont classés CHPSY (Shawinigan et Mrg-Ross);
- 1 CHSLD est classé CHSGS (Services ambulatoires spécialisés du Centre Paul-Gilbert – nouvelle installation indépendante du centre).

Pour toute question ou commentaire concernant ce bulletin d'information, vous pouvez contacter monsieur Gilles Pelletier au :

Ministère de la Santé et des Services sociaux  
Direction générale adjointe aux ententes de gestion  
Service du développement de l'information  
1075, chemin Sainte-Foy, 3<sup>e</sup> étage  
Québec (Québec) G1S 2M1  
Téléphone : 418 266-7129  
Télécopieur : 418 266-4612  
Adresse Internet : [gilles.pelletier@msss.gouv.qc.ca](mailto:gilles.pelletier@msss.gouv.qc.ca)

## FAITS SAILLANTS POUR L'ANNÉE 2010-2011

En 2010-2011, le nombre d'hospitalisations et de jours pour soins physiques de courte durée augmentent de 2 % et 2,8 % respectivement, le nombre se situant à 606 555, alors que le nombre de jours d'hospitalisation correspondant se situe à 4 266 672 ; ces chiffres sont les plus élevés des 8 dernières années. Du côté des soins psychiatriques, le nombre d'hospitalisations augmente de 3 %, à 33 570, alors que le nombre de jours augmente de quelque 38 000 à 662 958, la durée moyenne de séjour montant, de 19,2 à 19,75 jours. Le nombre d'hospitalisations reliées aux soins des nouveau-nés est resté stable, passant de 85 840 en 2009-2010 à 85 321 en 2010-2011. Par ailleurs, le nombre de chirurgies d'un jour a aussi augmenté, passant à 347 654, une hausse de 5,5 %. Enfin, le nombre d'hospitalisations de longue durée en unité de soins de courte durée a diminué, passant de 9 792 en 2009-2010 à 9 144 en 2010-2011; le nombre de journées correspondant a très peu diminué en 2010-2011, pour se situer à 733 107, un nombre encore très élevé.

Comme l'indique le tableau 23B, les taux d'hospitalisation et de journées d'hospitalisation sont stables depuis 2002-2003 ; le taux ajusté d'hospitalisation se situe à 7,0 %, comparativement à 10,5 % en 1992-1993 et 9 % en 1997-1998, le taux ajusté des journées d'hospitalisation se situant pour sa part à 448 pour 1 000 personnes, comparé à 862 en 1992-1993 et 618 en 1997-1998.

Les tableaux 6A et 6B présentent le nombre d'hospitalisations et de journées qui s'y rattachent, selon la classification du diagnostic principal, soit la CIM-10-CA. Ces tableaux portent sur les années 2006-2007 à 2010-2011 uniquement, puisque la comparaison n'est pas toujours possible avec la classification précédente, et donc avec les années précédentes. Sur le fichier Excel disponible sur le site Internet du MSSS, on peut cependant retrouver les données des années précédentes selon la classification CIM-9. Globalement, le nombre d'hospitalisations et de jours ont légèrement augmenté, comme on peut le voir aux tableaux 3 et 6, la durée moyenne de séjour se situant à 7,2 jours en 2010-2011. Le tableau 6B présente les 262 sous-chapitres, ou sous-catégories existantes.

Plusieurs éléments d'information additionnels sont disponibles à ce niveau. Il en va de même pour le tableau 28, qui présente pour sa part le nombre de chirurgies d'un jour réalisées de 2006-2007 à 2010-2011, sur la même base des diagnostics regroupés en 23 chapitres et 262 sous-chapitres. On y constate une croissance majeure du nombre de chirurgies d'un jour, passées de 307 246 en 2006-2007 à 366 656 en 2010-2011.

Les tableaux 30A et 30B présentent de l'information concernant les actes posés, autant en cours d'hospitalisation que d'une chirurgie d'un jour, selon la nouvelle CCI. Davantage encore que pour la CIM-10-CA, la correspondance avec la classification précédente (CCA) est imparfaite, et les données ne sont donc présentées que pour les années 2006-2007 à 2010-2011. Le tableau 30A présente les données selon la première position du code CCI, qui en contient 10, désignée par le terme « Section », et qui comprend 8 éléments. On peut y constater que 54 % des hospitalisations et 97 % des chirurgies d'un jour comportent au moins un acte diagnostic, thérapeutique ou chirurgical (dans le cas de la chirurgie d'un jour, le 3 % restant correspond essentiellement aux interventions annulées ou abandonnées en cours d'intervention).

Le nombre moyen d'actes par hospitalisation se situe à 2,30. Pour ce qui est des chirurgies d'un jour, le nombre moyen d'actes par intervention se situe à 1,28 en 2010-2011.

Le tableau 30B présente les mêmes informations, sur la base des 2 premières positions du code CCI, soit la section et la 1<sup>re</sup> position du groupe, qui se compose de 2 positions. On y retrouve au total une centaine de catégories, plus ou moins détaillées selon les sections. Notons que les 3 premières sections (Interventions thérapeutiques physiques et physiologiques, Interventions diagnostiques et Interventions d'imagerie diagnostiques) comprennent les mêmes 25 groupes, référant à des parties spécifiques du corps (appareil respiratoire, œil, nerfs, etc.).

### **Quelques tableaux concernant la chirurgie d'un jour**

Les tableaux 25 à 30 présentent les données relatives aux soins d'un jour (type de soins 27) inscrites aux fichiers MED-ÉCHO pour les années 1996-1997 à 2010-2011. En raison des variations importantes survenues dans le contenu de ce type de soins, nous ne retenons pas les données antérieures à 1996-1997<sup>2</sup>. Par contre, pour les quinze années retenues, l'univers représenté est plus homogène et correspond davantage à la seule chirurgie d'un jour. Le nombre de chirurgies d'un jour est demeuré relativement stable au cours des quatre premières années, mais a augmenté de quelque 3,6 % au cours des trois années suivantes, et de quelque 5 % à nouveau au cours des années suivantes. En 2008-2009, on observe une hausse très importante, soit 8 %, suivie d'une hausse de 3 % en 2009-2010 et de 5,5 % en 2010-2011.

Comme l'indiquent les tableaux 25 et 26, la chirurgie d'un jour concerne tous les groupes d'âge dans une proportion importante. Cependant, par rapport à la présence de chaque groupe d'âge dans l'ensemble de la population, elle est relativement moins pratiquée chez les personnes âgées de moins de 25 ans, et nettement plus chez les personnes âgées de 45 à 84 ans.

Sur le plan régional, les résidants de la Côte-Nord, du Nord-du-Québec, du Saguenay-Lac-Saint-Jean, de l'Abitibi-Témiscamingue, du Bas-Saint-Laurent, de la Mauricie et Centre-du-Québec, de la Chaudière-Appalaches et des Laurentides présentent des taux supérieurs à 5 % (proportion de la population qui a vécu une chirurgie d'un jour au cours de l'année), alors que la part des chirurgies d'un jour dans les régions de Montréal et de Laval est inférieure à celle observée pour l'ensemble de la population québécoise.

Parmi les diagnostics principaux les plus concernés par la chirurgie d'un jour, huit comptent plus de 10 000 interventions en 2010-2011, et représentent 50 % de l'ensemble des cas. Il s'agit des affections du cristallin (95 341, soit plus de 25 % du total des chirurgies d'un jour), des autres maladies des voies respiratoires supérieures (16 209), de l'hernie (19 137), des autres affections articulaires (15 186), des sujets ayant recours aux services de santé pour des actes médicaux et des soins spécifiques (21 327), des affections non inflammatoires de l'appareil génital de la femme (11 156), des affections des nerfs, des racines et des plexus nerveux (12 327), des tumeurs bénignes (11 680) et des maladies de l'oreille moyenne et de l'apophyse mastoïde (10 464).

Comme l'indique le tableau 30A, qui présente le nombre d'actes posés dans les CHSGS au cours d'une hospitalisation ou d'une chirurgie d'un jour, quelque 2,3 actes ont été posés au cours d'une hospitalisation avec acte, soit 54 % des hospitalisations survenues en 2010-2011, et 1,28 acte au

2. Voir Collection Données statistiques et indicateurs, n° 36, op. cit., p. 1.

cours d'une chirurgie d'un jour. Dans le cas de la chirurgie d'un jour, près de 92 % des actes relèvent de la section Interventions thérapeutiques physiques et physiologiques, et plus de 6 % de la section Interventions diagnostiques. Dans le cas des hospitalisations, la section Interventions thérapeutiques physiques et physiologiques vient aussi au premier rang, avec 58 % des actes posés, la section Interventions obstétriques et fœtales regroupant 27 % des actes, celle des Interventions diagnostiques 9 % et celle des Interventions d'imagerie diagnostique, 4,7 %.

Du côté des Interventions thérapeutiques physiques et physiologiques, les interventions sur l'œil et les annexes oculaires représentent 30 % des actes posés en chirurgie d'un jour, celles sur la peau, le tissu sous-cutané et la poitrine comptant pour 10 %, celles sur la cavité buccale et le pharynx, sur l'appareil génital féminin de même que celles sur la colonne vertébrale, le tronc et le bassin, pour près de 6 % chacune.

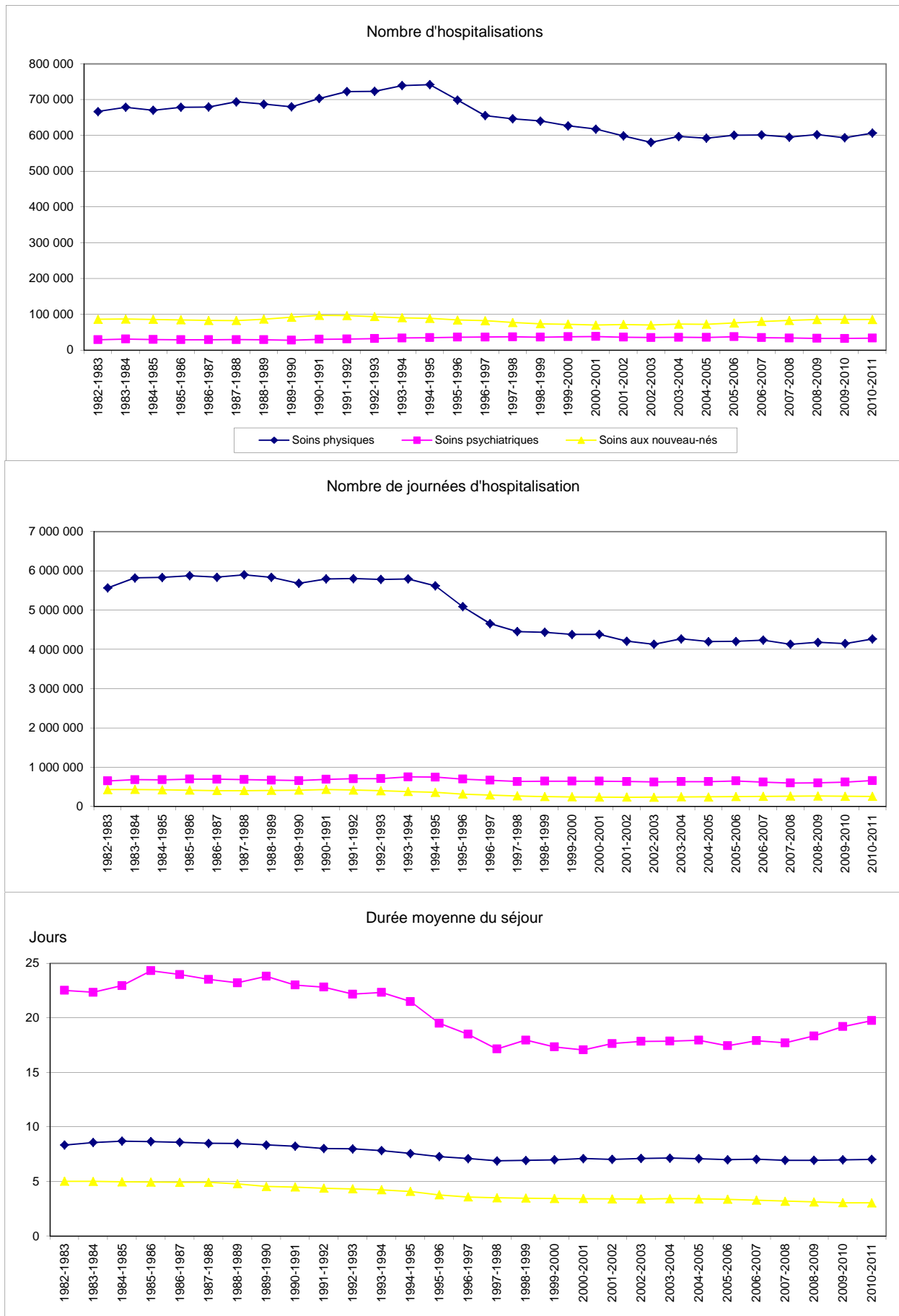
**Tableau 2 : Hospitalisations et soins d'un jour dans les installations figurant aux fichiers MED-ÉCHO, selon le type d'installation et le type de soins**  
**Années 1982-1983, 1987-1988, 1992-1993, 1997-1998, 2002-2003, 2007-2008, 2009-2010 et 2010-2011**

Type d'installation Type de soins	1982-1983			1987-1988			1992-1993			1997-1998			2002-2003			2007-2008			2009-2010			2010-2011		
	Nombre	Journées	DMS	Nombre	Journées	DMS	Nombre	Journées	DMS	Nombre	Journées	DMS	Nombre	Journées	DMS	Nombre	Journées	DMS	Nombre	Journées	DMS	Nombre	Journées	DMS
<b>Soins généraux et spécialisés</b>																								
Soins physiques de courte durée	666 938	5 566 553	8,3	693 919	5 900 978	8,5	723 361	5 781 817	8,0	646 551	4 455 320	6,9	580 548	4 131 028	7,1	595 135	4 132 832	6,9	593 637	4 150 790	7,0	606 555	4 266 672	7,0
Soins psychiatriques de courte durée	29 007	653 126	22,5	29 319	689 761	23,5	32 152	712 927	22,2	37 168	637 165	17,1	35 085	626 019	17,8	33 887	600 068	17,7	32 557	625 093	19,2	33 570	662 958	19,7
Soins aux nouveau-nés	86 233	433 311	5,0	82 568	406 808	4,9	93 408	403 240	4,3	76 998	270 257	3,5	69 969	237 051	3,4	82 756	264 081	3,2	85 610	261 161	3,1	85 301	259 876	3,0
Soins d'un jour				185 175	185 175	1,0	256 639	256 639	1,0	269 677	269 677	1,0	283 365	283 365	1,0	312 066	312 066	1,0	347 654	347 654	1,0	366 560	366 560	1,0
Soins post-mortem													87	87	1,0	111	112	1,0	110	122	1,1	94	115	1,2
Hôpital à domicile				746	10 964	14,7	1 302	19 226	14,8	420	7 845	18,7												
Soins de longue durée	5 028	1 294 149	257,4	5 440	1 578 828	290,2	5 918	1 966 608	332,3	655	233 138	355,9												
Soins de longue durée en unité de soins de courte durée	4 435	672 145	151,6	5 612	819 858	146,1	7 178	907 104	126,4	6 881	532 526	77,4	8 578	689 845	80,4	8 795	622 490	70,8	9 303	674 059	72,5	8 732	639 534	73,2
Total	791 641	8 619 284	10,9	1 002 779	9 592 372	9,6	1 119 958	10 047 561	9,0	1 038 350	6 405 928	6,2	977 632	5 967 395	6,1	1 032 750	5 931 649	5,7	1 068 871	6 058 879	5,7	1 100 812	6 195 715	5,6
<b>Soins de longue durée</b>																								
Soins physiques de courte durée	1 791	21 700	12,1	1 384	65 216	47,1	2 219	98 737	44,5	1 911	66 605	34,9	2 319	82 933	35,8	3 743	120 425	32,2	3 977	129 957	32,7	3 769	129 525	34,4
Soins psychiatriques de courte durée	389	4 503	11,6	367	9 711	26,5	221	5 761	26,1	270	8 686	32,2	252	10 303	40,9	121	4 384	36,2	131	4 688	35,8	115	4 626	40,2
Soins aux nouveau-nés	2	4	2,0													1	3							
Soins d'un jour				447	447	1,0	2 490	2 490	1,0	2 493	2 493	1,0	2 815	2 815	1,0									
Soins de longue durée	157	110 010	700,7	531	431 481	812,6	1 075	775 187	721,1	50	41 263	825,3										1	1	1,0
Soins de longue durée en unité de soins de courte durée	62	13 399	216,1	39	9 879	253,3	119	14 390	120,9	101	7 086	70,2	107	10 669	99,7	112	8 519	76,1	101	7 786	77,1	101	8 766	86,8
Total	2 401	149 616	62,3	2 768	516 734	186,7	6 124	896 565	146,4	4 825	126 133	26,1	5 493	106 720	19,4	3 977	133 331	33,5	4 209	142 431	33,8	3 986	142 918	35,9
<b>Soins psychiatriques</b>																								
Soins physiques de courte durée	2 612	38 105	14,6	3 287	59 793	18,2	2 847	51 088	17,9	2 713	50 255	18,5	2 350	30 998	13,2	523	10 977	21,0	372	8 403	22,6	417	10 916	26,2
Soins psychiatriques de courte durée	4 571	223 425	48,9	4 402	209 294	47,5	4 290	204 640	47,7	4 597	187 053	40,7	5 686	218 548	38,4	6 999	303 883	43,4	6 542	299 213	45,7	6 694	330 872	49,4
Soins aux nouveau-nés	134	531	4,0	55	262	4,8	1	3	3,0	2	5	2,5												
Soins d'un jour				507	507	1,0	408	408	1,0	814	814	1,0	885	885	1,0	102	102	1,0	91	91	1,0	95	95	1,0
Soins de longue durée	480	416 748	868,2	341	340 820	999,5	365	322 485	883,5	175	187 514	1 072												
Soins de longue durée en unité de soins de courte durée	30	4 032	134,4	28	3 752	134,0	29	4 698	162,0	12	1 075	89,6	71	13 064	184,0	148	32 836	221,9	252	50 843	201,8	203	74 979	369,4
Total	7 827	682 841	87,2	8 620	614 428	71,3	7 940	583 322	73,5	8 313	426 716	51,3	8 992	263 495	29,3	7 772	347 798	44,8	7 257	358 550	49,4	7 409	416 862	56,3
<b>Soins de réadaptation</b>																								
Soins physiques de courte durée	1 188	68 672	57,8	9 147	409 179	44,7	9 460	404 254	42,7	8 275	268 966	32,5	8 420	264 480	31,4	7 566	272 821	36,1	6 673	282 190	42,3	6 978	287 120	41,1
Soins psychiatriques de courte durée	3	222	74,0	8	547	68,4	75	2 500	33,3	60	2 274	37,9	38	1 499	39,4	33	1 693	51,3	29	1 717	59,2	31	1 658	53,5
Soins de longue durée																								
Soins de longue durée en unité de soins de courte durée				16	1 548	96,8	65	5 826	89,6	212	12 772	60,2	332	20 963	63,1	163	9 304	57,1	136	9 488	69,8	108	9 828	91,0
Total	1 191	68 894	57,8	9 171	411 274	44,8	9 659	487 448	50,5	8 547	284 012	33,2	8 790	286 942	32,6	7 762	283 818	36,6	6 838	293 395	42,9	7 117	298 606	42,0
<b>Total</b>																								
Soins physiques de courte durée	672 529	5 695 030	8,5	707 737	6 435 166	9,1	737 887	6 335 896	8,6	659 450	4 841 146	7,3	593 637	4 509 439	7,6	606 967	4 537 055	7,5	604 659	4 571 340	7,6	617 719	4 694 233	7,6
Soins psychiatriques de courte durée	33 970	881 276	25,9	34 096	909 313	26,7	36 738	925 828	25,2	42 095	835 178	19,8	41 061	856 369	20,9	41 040	910 028	22,2	39 259	930 711	23,7	40 410	1 000 114	24,7
Soins aux nouveau-nés	86 369	433 846	5,0	82 623	407 070	4,9	93 409	403 243	4,3	77 000	270 262	3,5	69 969	237 051	3,4	82 757	264 084	3,2	85 610	261 161	3,1	85 301	259 876	3,0
Soins d'un jour				186 129	186 129	1,0	259 537	259 537	1,0	272 984	272 984	1,0	287 065	287 065	1,0	312 168	312 168	1,0	347 745	347 745	1,0	366 656	366 656	1,0
Soins post-mortem													87	87	1,0	111	112	1,0	110	122	1,1	94	115	1,2
Hôpital à domicile				746	10 964	14,7	1 302	19 226	14,8	420	7 845	18,7												
Soins de longue durée	5 665	1 820 907	321,4	6 312	2 351 129	372,5	7 417	3 139 148	423,2	880	461 915	524,9												
Soins de longue durée en unité de soins de courte durée	4 527	689 576	152,3	5 695	835 037	146,6	7 391	932 018	126,1	7 206	553 459	76,8	9 088	734 541	80,8	9 218	673 149	73,0	9 792	742 176	75,8	9 144	733 107	80,2
Total	803 060	9 520 635	11,9	1 023 338	11 134 808	10,9	1 143 681	12 014 896	10,5	1 060 035	7 242 789	6,8	1 000 907	6 624 552	6,6	1 052 261	6 696 596	6,4	1 087 175	6 853 255	6,3	1 119 324	7 054 101	6,3

**Tableau 3 : Hospitalisations pour soins de courte durée dans les installations de soins généraux et spécialisés figurant aux fichiers MED-ÉCHO  
Années 1982-1983 à 2010-2011**

Année	Soins physiques			Soins psychiatriques			Soins aux nouveau-nés			Total			Total, sauf nouveau-nés		
	Nombre	Journées	D.M.S.	Nombre	Journées	D.M.S.	Nombre	Journées	D.M.S.	Nombre	Journées	D.M.S.	Nombre	Journées	D.M.S.
1982-1983	666 938	5 566 553	8,35	29 007	653 126	22,52	86 233	433 311	5,02	782 178	6 652 990	8,51	695 945	6 219 679	8,94
1983-1984	678 695	5 820 507	8,58	30 747	686 902	22,34	86 874	435 048	5,01	796 316	6 942 457	8,72	709 442	6 507 409	9,17
1984-1985	670 225	5 831 817	8,70	29 738	682 662	22,96	85 857	426 041	4,96	785 820	6 940 520	8,83	699 963	6 514 479	9,31
1985-1986	678 592	5 878 109	8,66	28 816	700 735	24,32	84 553	418 174	4,95	791 961	6 997 018	8,84	707 408	6 578 844	9,30
1986-1987	679 425	5 839 775	8,60	29 088	697 266	23,97	82 709	407 755	4,93	791 222	6 944 796	8,78	708 513	6 537 041	9,23
1987-1988	693 919	5 900 978	8,50	29 319	689 761	23,53	82 568	406 808	4,93	805 806	6 997 547	8,68	723 238	6 590 739	9,11
1988-1989	687 293	5 836 846	8,49	29 090	675 209	23,21	86 252	412 786	4,79	802 635	6 924 841	8,63	716 383	6 512 055	9,09
1989-1990	679 947	5 682 346	8,36	27 815	662 393	23,81	92 041	418 450	4,55	799 803	6 763 189	8,46	707 762	6 344 739	8,96
1990-1991	703 416	5 793 965	8,24	30 190	694 598	23,01	96 939	435 249	4,49	830 545	6 923 812	8,34	733 606	6 488 563	8,84
1991-1992	722 573	5 802 272	8,03	31 020	707 873	22,82	96 265	421 865	4,38	849 858	6 932 010	8,16	753 593	6 510 145	8,64
1992-1993	723 361	5 781 817	7,99	32 152	712 927	22,17	93 408	403 240	4,32	848 921	6 897 984	8,13	755 513	6 494 744	8,60
1993-1994	739 452	5 795 264	7,84	33 895	756 693	22,32	90 155	382 101	4,24	863 502	6 934 058	8,03	773 347	6 551 957	8,47
1994-1995	742 023	5 618 388	7,57	34 935	750 992	21,50	88 567	361 959	4,09	865 525	6 731 339	7,78	776 958	6 369 380	8,20
1995-1996	698 919	5 089 913	7,28	35 935	700 778	19,50	84 143	317 251	3,77	818 997	6 107 942	7,46	734 854	5 790 691	7,88
1996-1997	655 608	4 657 070	7,10	36 291	671 434	18,50	82 356	294 762	3,58	774 255	5 623 266	7,26	691 899	5 328 504	7,70
1997-1998	646 551	4 455 320	6,89	37 168	637 165	17,14	76 998	270 257	3,51	760 717	5 362 742	7,05	683 719	5 092 485	7,45
1998-1999	640 398	4 438 453	6,93	36 098	648 326	17,96	73 362	254 964	3,48	749 858	5 341 743	7,12	676 496	5 086 779	7,52
1999-2000	626 730	4 380 802	6,99	37 406	648 329	17,33	72 345	248 607	3,44	736 481	5 277 738	7,17	664 136	5 029 131	7,57
2000-2001	617 707	4 385 307	7,10	37 864	646 009	17,06	70 052	240 726	3,44	725 623	5 272 042	7,27	655 571	5 031 316	7,67
2001-2002	598 574	4 211 315	7,04	36 158	637 844	17,64	71 636	243 430	3,40	706 368	5 092 589	7,21	634 732	4 849 159	7,64
2002-2003	580 548	4 131 028	7,12	35 085	626 019	17,84	69 969	237 051	3,39	685 602	4 994 098	7,28	615 633	4 757 047	7,73
2003-2004	597 203	4 270 712	7,15	35 642	636 865	17,87	72 410	247 757	3,42	705 255	5 155 334	7,31	632 845	4 907 577	7,75
2004-2005	592 176	4 198 459	7,09	35 494	636 965	17,95	72 065	244 822	3,40	699 735	5 080 246	7,26	627 670	4 835 424	7,70
2005-2006	600 734	4 205 065	7,00	37 402	652 373	17,44	75 596	254 361	3,36	713 732	5 111 799	7,16	638 136	4 857 438	7,61
2006-2007	601 358	4 236 049	7,04	34 885	624 547	17,90	79 948	263 453	3,30	716 191	5 124 049	7,15	636 243	4 860 596	7,64
2007-2008	595 135	4 132 832	6,94	33 887	600 068	17,71	82 756	264 081	3,19	711 778	4 996 981	7,02	629 022	4 732 900	7,52
2008-2009	602 314	4 182 863	6,94	32 867	602 659	18,34	85 537	267 016	3,12	720 718	5 052 538	7,01	635 181	4 785 522	7,53
2009-2010	593 637	4 150 790	6,99	32 557	625 093	19,20	85 610	261 161	3,05	711 804	5 037 044	7,08	626 194	4 775 883	7,63
2010-2011	606 555	4 266 672	7,03	33 570	662 958	19,75	85 301	259 876	3,05	725 426	5 189 506	7,15	640 125	4 929 630	7,70
<b>Évolution 1982-1983 à 2010-2011</b>															
En nombre	-60 383	-1 299 881	-1,31	4 563	9 832	-2,77	-932	-173 435	-1,98	-56 752	-1 463 484	-1,35	-55 820	-1 290 049	-1,24
En %	-9	-23	-16	16	2	-12	-1	-40	-39	-7	-22	-16	-8	-21	-14

Graphique 1 : hospitalisations dans les installations de soins généraux et spécialisés figurant aux fichiers Med-Écho



**Tableau 5 : Hospitalisations de courte durée dans les installations de soins généraux et spécialisés figurant aux fichiers MED-ÉCHO,  
selon le sexe, le type de soins et le groupe d'âge  
Années 1992-1993, 1997-1998, 2002-2003, 2007-2008, 2009-2010 et 2010-2011**

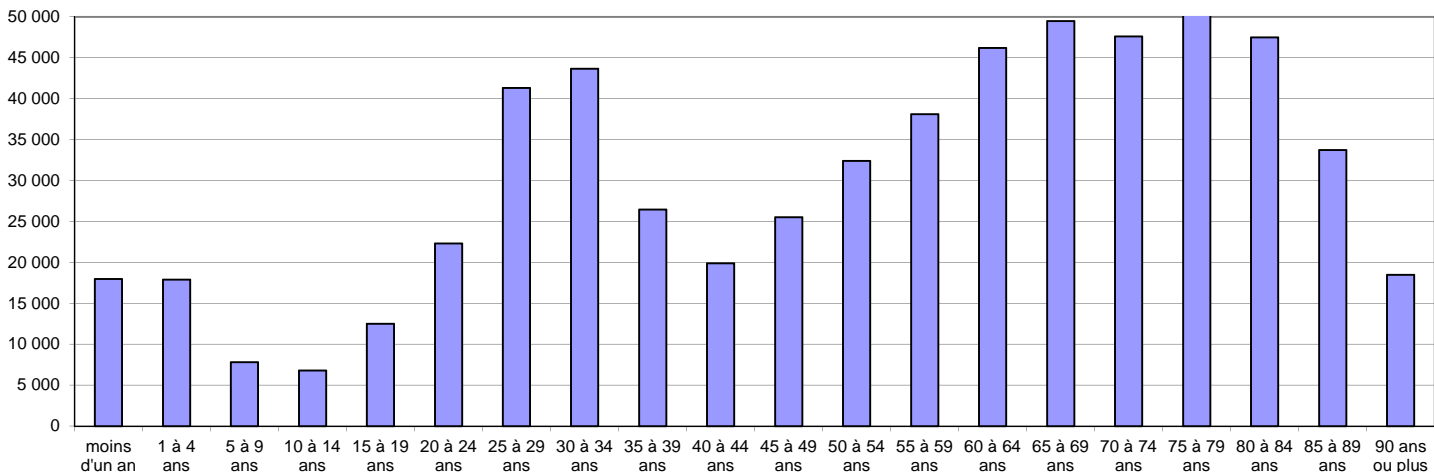
Sexes réunis																				
Type de soins	1992-1993			1997-1998			2002-2003			2007-2008			2009-2010			2010-2011				
	Groupe d'âge	Nombre	Journées	DMS	Nombre	Journées	DMS	Nombre	Journées	DMS	Nombre	Journées	DMS	Nombre	Journées	DMS	Nombre	Journées	DMS	
<b>Soins physiques de courte durée</b>																				
moins d'un an	20 892	124 987	6,0	21 350	109 613	5,1	17 295	85 759	5,0	17 964	80 377	4,5	18 425	89 798	4,9	17 979	91 167	5,1		
1 à 4 ans	27 310	96 416	3,5	24 719	74 215	3,0	19 973	56 742	2,8	17 702	46 691	2,6	18 083	46 189	2,6	17 882	46 538	2,6		
5 à 9 ans	15 038	56 955	3,8	13 994	46 238	3,3	11 033	34 196	3,1	8 497	24 540	2,9	8 225	24 653	3,0	7 785	24 325	3,1		
10 à 14 ans	13 433	60 641	4,5	10 048	38 053	3,8	9 405	34 726	3,7	8 026	29 004	3,6	7 194	24 585	3,4	6 802	25 738	3,8		
15 à 19 ans	23 245	102 862	4,4	18 195	69 930	3,8	13 239	51 868	3,9	12 861	49 429	3,8	12 880	47 482	3,7	12 508	46 352	3,7		
20 à 24 ans	42 776	183 935	4,3	32 051	111 024	3,5	26 276	91 244	3,5	23 528	78 565	3,3	22 728	75 418	3,3	22 304	71 309	3,2		
25 à 29 ans	70 994	312 376	4,4	45 436	154 644	3,4	38 700	129 306	3,3	43 701	137 109	3,1	42 470	128 783	3,0	41 288	126 251	3,1		
30 à 34 ans	63 059	306 041	4,9	46 439	175 052	3,8	35 720	128 330	3,6	40 969	134 158	3,3	42 196	132 790	3,1	43 650	134 447	3,1		
35 à 39 ans	42 564	243 511	5,7	35 034	160 304	4,6	27 980	121 573	4,3	25 998	101 961	3,9	25 789	98 212	3,8	26 456	97 486	3,7		
40 à 44 ans	35 697	240 099	6,7	30 012	166 226	5,5	26 086	143 786	5,5	22 456	111 415	5,0	20 413	102 201	5,0	19 876	95 167	4,8		
45 à 49 ans	36 468	275 464	7,6	31 671	194 079	6,1	28 717	177 447	6,2	27 863	160 142	5,7	26 084	150 145	5,8	25 525	143 878	5,6		
50 à 54 ans	35 289	293 924	8,3	35 399	239 271	6,8	32 893	221 180	6,7	32 883	212 945	6,5	32 039	207 894	6,5	32 379	204 989	6,3		
55 à 59 ans	38 484	353 512	9,2	36 715	270 753	7,4	37 769	276 407	7,3	37 999	273 666	7,2	37 296	267 748	7,2	38 101	267 940	7,0		
60 à 64 ans	48 355	497 844	10,3	41 155	336 923	8,2	38 968	316 291	8,1	44 120	333 472	7,6	44 319	338 310	7,6	46 172	351 786	7,6		
65 à 69 ans	54 587	600 490	11,0	52 430	474 038	9,0	42 696	378 894	8,9	44 822	377 709	8,4	46 744	390 027	8,3	49 463	412 008	8,3		
70 à 74 ans	52 954	642 576	12,1	55 591	545 556	9,8	50 858	495 564	9,7	46 647	437 985	9,4	45 434	415 603	9,1	47 598	432 480	9,1		
75 à 79 ans	45 779	587 860	12,8	49 356	519 120	10,5	50 170	534 579	10,7	51 868	530 276	10,2	50 121	515 167	10,3	51 124	520 286	10,2		
80 à 84 ans	32 553	448 175	13,8	36 384	404 768	11,1	38 757	441 578	11,4	44 218	495 839	11,2	45 605	518 386	11,4	47 474	535 806	11,3		
85 à 89 ans	16 855	246 160	14,6	21 137	256 215	12,1	22 659	273 915	12,1	28 277	338 005	12,0	31 158	374 696	12,0	33 717	406 187	12,0		
90 ans ou plus	7 029	107 989	15,4	9 435	109 298	11,6	11 354	137 643	12,1	14 736	179 544	12,2	16 434	202 703	12,3	18 472	232 532	12,6		
Total	723 361	5 781 817	8,0	646 551	4 455 320	6,9	580 548	4 131 028	7,1	595 135	4 132 832	6,9	593 637	4 150 790	7,0	606 555	4 266 672	7,0		
<b>Soins psychiatriques de courte durée</b>																				
moins d'un an	57	373	6,5	38	190	5,0	32	149	4,7	25	162	6,5	18	128	7,1	18	87	4,8		
1 à 4 ans	117	1 224	10,5	108	1 087	10,1	55	426	7,7	70	489	7,0	34	117	3,4	46	199	4,3		
5 à 9 ans	130	4 612	35,5	163	5 206	31,9	194	4 842	25,0	121	1 679	13,9	110	1 574	14,3	106	1 390	13,1		
10 à 14 ans	449	8 209	18,3	492	8 293	16,9	760	10 681	14,1	662	8 499	12,8	651	7 647	11,7	616	6 824	11,1		
15 à 19 ans	1 189	21 687	18,2	1 690	27 661	16,4	2 093	31 780	15,2	2 165	30 515	14,1	2 062	28 903	14,0	2 091	30 068	14,4		
20 à 24 ans	1 785	36 961	20,7	2 284	37 152	16,3	2 578	45 634	17,7	2 664	50 087	18,8	2 438	48 156	19,8	2 486	45 602	18,3		
25 à 29 ans	3 022	61 336	20,3	2 656	39 877	15,0	2 437	37 672	15,5	2 915	51 284	17,6	2 815	52 163	18,5	2 855	53 948	18,9		
30 à 34 ans	4 086	83 879	20,5	3 952	57 801	14,6	2 572	38 632	15,0	2 741	40 292	14,7	2 750	46 343	16,9	2 829	51 186	18,1		
35 à 39 ans	4 095	83 122	20,3	4 748	71 843	15,1	3 708	57 901	15,6	2 684	41 507	15,5	2 357	38 764	16,4	2 530	44 220	17,5		
40 à 44 ans	3 410	71 864	21,1	4 522	70 218	15,5	4 157	67 970	16,4	3 369	51 516	15,3	2 685	42 116	15,7	2 577	44 098	17,1		
45 à 49 ans	2 869	60 202	21,0	3 568	59 319	16,6	3 643	63 525	17,4	3 566	58 356	16,4	3 243	57 157	17,6	3 231	55 383	17,1		
50 à 54 ans	1 978	47 577	24,1	2 744	50 594	18,4	2 825	51 588	18,3	2 936	50 518	17,2	2 881	52 733	18,3	2 919	55 325	19,0		
55 à 59 ans	1 592	37 605	23,6	1 865	36 163	19,4	2 049	41 413	20,2	2 233	44 817	20,1	2 308	47 587	20,6	2 225	48 836	21,0		
60 à 64 ans	1 666	40 704	24,4	1 446	30 138	20,8	1 423	30 757	21,6	1 624	36 466	22,5	1 643	43 626	26,6	1 764	47 703	27,9		
65 à 69 ans	1 456	37 136	25,5	1 578	34 310	21,7	1 349	31 884	23,6	1 237	28 633	23,1	1 429	36 315	25,4	1 449	36 328	25,1		
70 à 74 ans	1 294	35 081	27,1	1 466	29 737	20,3	1 355	31 412	23,2	1 182	27 790	23,5	1 096	28 977	26,4	1 224	31 813	26,0		
75 à 79 ans	1 190	30 409	25,6	1 437	29 698	20,7	1 392	29 847	21,4	1 232	27 290	22,2	1 231	30 408	24,7	1 315	34 599	26,3		
80 à 84 ans	1 020	29 606	29,0	1 204	23 909	19,9	1 208	24 736	20,5	1 178	24 313	20,6	1 253	28 563	22,8	1 427	33 489	23,5		
85 à 89 ans	553	15 429	27,9	842	16 752	19,9	828	17 120	20,7	846	17 555	20,8	1 000	22 238	22,2	1 195	27 757	23,2		
90 ans ou plus	194	5 911	30,5	365	7 217	19,8	427	8 050	18,9	437	8 300	19,0	553	11 578	20,9	667	14 103	21,1		
Total	32 152	712 927	22,2	37 168	637 165	17,1	35 085	626 019	17,8	33 887	600 068	17,7	32 557	625 093	19,2	33 570	662 958	19,7		
<b>Soins aux nouveau-nés</b>																				
	93 408	403 240	4,3	76 998	270 257	3,5	69 969	237 051	3,4	82 756	264 081	3,2	85 610	261 161	3,1	85 301	259 876	3,0		

**Tableau 5 : Hospitalisations de courte durée dans les installations de soins généraux et spécialisés figurant aux fichiers MED-ÉCHO,  
selon le sexe, le type de soins et le groupe d'âge  
Années 1992-1993, 1997-1998, 2002-2003, 2007-2008, 2009-2010 et 2010-2011**

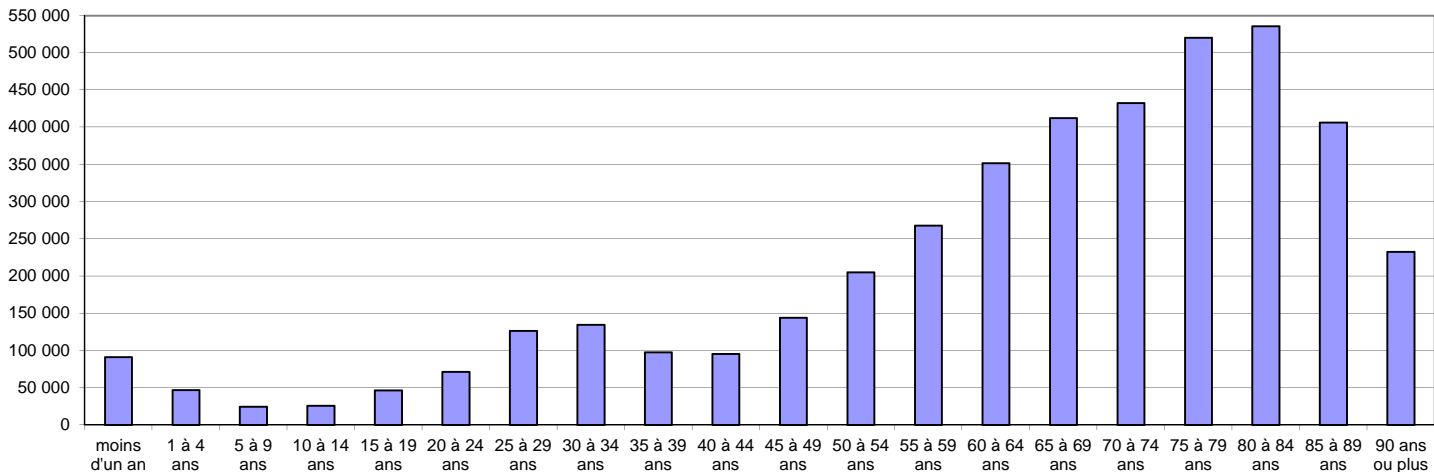
Sexes réunis																				
Type de soins	1992-1993			1997-1998			2002-2003			2007-2008			2009-2010			2010-2011				
Groupe d'âge	Nombre	Journées	DMS	Nombre	Journées	DMS	Nombre	Journées	DMS	Nombre	Journées	DMS	Nombre	Journées	DMS	Nombre	Journées	DMS		
<b>Total, soins physiques et psychiatriques de courte durée, et nouveau-nés</b>																				
nouveau-nés	93 408	403 240	4,3	76 998	270 257	3,5	69 969	237 051	3,4	82 756	264 081	3,2	85 610	261 161	3,1	85 301	259 876	3,0		
moins d'un an	20 949	125 360	6,0	21 388	109 803	5,1	17 327	85 908	5,0	17 989	80 539	4,5	18 443	89 926	4,9	17 997	91 254	5,1		
1 à 4 ans	27 427	97 640	3,6	24 827	75 302	3,0	20 028	57 168	2,9	17 772	47 180	2,7	18 117	46 306	2,6	17 928	46 737	2,6		
5 à 9 ans	15 168	61 567	4,1	14 157	51 444	3,6	11 227	39 038	3,5	8 618	26 219	3,0	8 335	26 227	3,1	7 891	25 715	3,3		
10 à 14 ans	13 882	68 850	5,0	10 540	46 346	4,4	10 165	45 407	4,5	8 688	37 503	4,3	7 845	32 232	4,1	7 418	32 562	4,4		
15 à 19 ans	24 434	124 549	5,1	19 885	97 591	4,9	15 332	83 648	5,5	15 026	79 944	5,3	14 942	76 385	5,1	14 599	76 420	5,2		
20 à 24 ans	44 561	220 896	5,0	34 335	148 176	4,3	28 854	136 878	4,7	26 192	128 652	4,9	25 166	123 574	4,9	24 790	116 911	4,7		
25 à 29 ans	74 016	373 712	5,0	48 092	194 521	4,0	41 137	166 978	4,1	46 616	188 393	4,0	45 285	180 946	4,0	44 143	180 199	4,1		
30 à 34 ans	67 145	389 920	5,8	50 391	232 853	4,6	38 292	166 962	4,4	43 710	174 450	4,0	44 946	179 133	4,0	46 479	185 633	4,0		
35 à 39 ans	46 659	326 633	7,0	39 782	232 147	5,8	31 688	179 474	5,7	28 682	143 468	5,0	28 146	136 976	4,9	28 986	141 706	4,9		
40 à 44 ans	39 107	311 963	8,0	34 534	236 444	6,8	30 243	211 756	7,0	25 825	162 931	6,3	23 098	144 317	6,2	22 453	139 265	6,2		
45 à 49 ans	39 337	335 666	8,5	35 239	253 398	7,2	32 360	240 972	7,4	31 429	218 498	7,0	29 327	207 302	7,1	28 756	199 261	6,9		
50 à 54 ans	37 267	341 501	9,2	38 143	289 865	7,6	35 718	272 768	7,6	35 819	263 463	7,4	34 920	260 627	7,5	35 298	260 314	7,4		
55 à 59 ans	40 076	391 117	9,8	38 580	306 916	8,0	39 818	317 820	8,0	40 232	318 483	7,9	39 604	315 335	8,0	40 326	316 776	7,9		
60 à 64 ans	50 021	538 548	10,8	42 601	367 061	8,6	40 391	347 048	8,6	45 744	369 938	8,1	45 962	381 936	8,3	47 936	399 489	8,3		
65 à 69 ans	56 043	637 626	11,4	54 008	508 348	9,4	44 045	410 778	9,3	46 059	406 342	8,8	48 173	426 342	8,9	50 912	448 336	8,8		
70 à 74 ans	54 248	677 657	12,5	57 057	575 293	10,1	52 213	526 976	10,1	47 829	465 775	9,7	46 530	444 580	9,6	48 822	464 293	9,5		
75 à 79 ans	46 969	618 269	13,2	50 793	548 818	10,8	51 562	564 426	10,9	53 100	557 566	10,5	51 352	545 575	10,6	52 439	554 885	10,6		
80 à 84 ans	33 573	477 781	14,2	37 588	428 677	11,4	39 965	466 314	11,7	45 396	520 152	11,5	46 858	546 949	11,7	48 901	569 295	11,6		
85 à 89 ans	17 408	261 589	15,0	21 979	272 967	12,4	23 487	291 035	12,4	29 123	355 560	12,2	32 158	396 934	12,3	34 912	433 944	12,4		
90 ans ou plus	7 223	113 900	15,8	9 800	116 515	11,9	11 781	145 693	12,4	15 173	187 844	12,4	16 987	214 281	12,6	19 139	246 635	12,9		
Total	848 921	6 897 984	8,1	760 717	5 362 742	7,0	685 602	4 994 098	7,3	711 778	4 996 981	7,0	711 804	5 037 044	7,1	725 426	5 189 506	7,2		
<b>Total, soins physiques et psychiatriques de courte durée (nouveau-nés exclus)</b>																				
	755 513	6 494 744	8,6	683 719	5 092 485	7,4	615 633	4 757 047	7,7	629 022	4 732 900	7,5	626 194	4 775 883	7,6	640 125	4 929 630	7,7		

**Graphique 2 : soins physiques de courte durée dans les installations de soins généraux et spécialisés figurant aux fichiers Med-Écho selon le groupe d'âge, année 2010-2011**

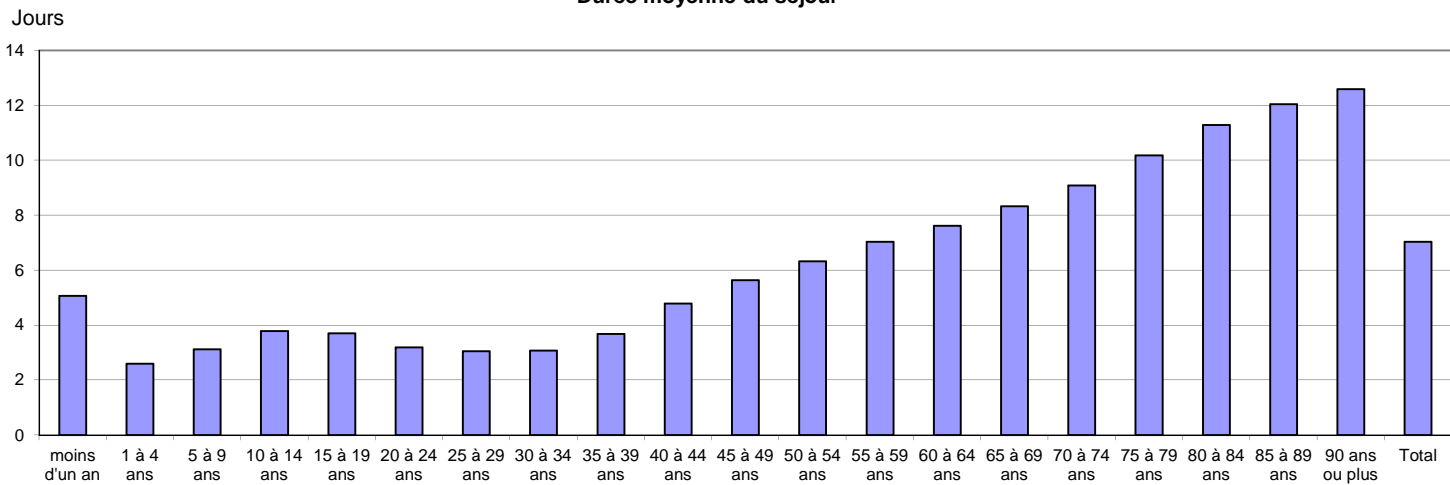
**Nombre d'hospitalisations**



**Journées d'hospitalisation**



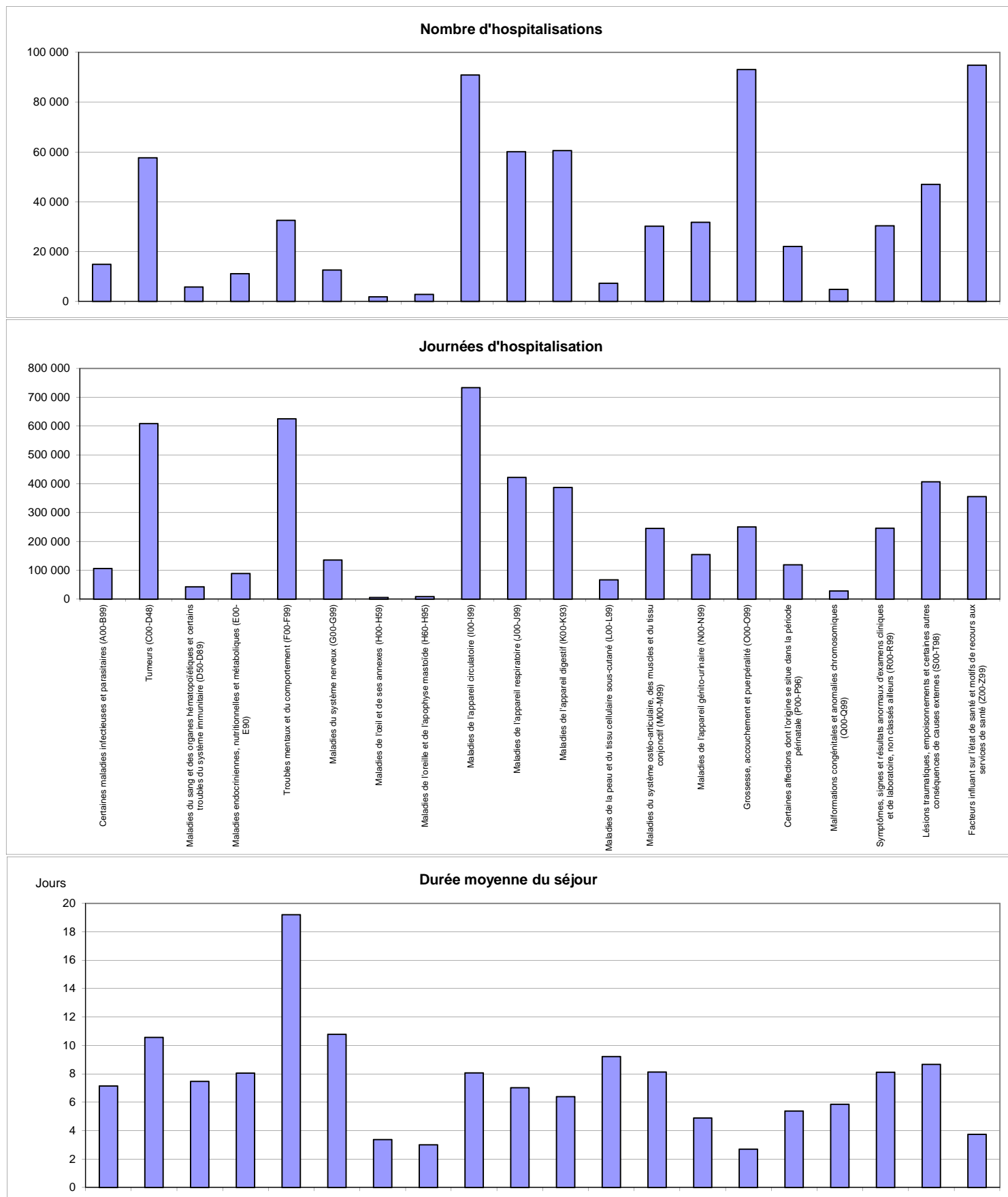
**Durée moyenne du séjour**



**Tableau 6A : Hospitalisations de courte durée dans les installations de soins généraux et spécialisés figurant aux fichiers MED-ÉCHO,  
sur la base du diagnostic principal et selon le regroupement des diagnostics en 23 chapitres  
Années 2006-2007 à 2010-2011**

Chapitre	2006-2007			2009-2010			2010-2011		
	Nombre	Journées	D.M.S.	Nombre	Journées	D.M.S.	Nombre	Journées	D.M.S.
<b>Certaines maladies infectieuses et parasitaires (A00-B99)</b>	14 525	108 585	7,5	14 867	106 261	7,1	15 661	112 670	7,2
<b>Tumeurs (C00-D48)</b>	57 594	616 834	10,7	57 640	608 815	10,6	58 601	610 583	10,4
<b>Maladies du sang et des organes hématopoïétiques et certains troubles du système immunitaire (D50-D89)</b>	6 117	43 322	7,1	5 735	42 822	7,5	5 782	42 663	7,4
<b>Maladies endocriniennes, nutritionnelles et métaboliques (E00-E90)</b>	10 740	90 136	8,4	11 078	89 124	8,0	11 629	88 725	7,6
<b>Troubles mentaux et du comportement (F00-F99)</b>	34 885	624 547	17,9	32 557	625 093	19,2	33 570	662 958	19,7
<b>Maladies du système nerveux (G00-G99)</b>	12 826	133 964	10,4	12 621	136 045	10,8	12 927	148 888	11,5
<b>Maladies de l'œil et de ses annexes (H00-H59)</b>	1 861	6 843	3,7	1 774	5 968	3,4	1 758	5 707	3,2
<b>Maladies de l'oreille et de l'apophyse mastoïde (H60-H95)</b>	3 047	9 461	3,1	2 810	8 413	3,0	3 062	9 376	3,1
<b>Maladies de l'appareil circulatoire (I00-I99)</b>	95 817	771 929	8,1	90 900	733 116	8,1	89 736	738 324	8,2
<b>Maladies de l'appareil respiratoire (J00-J99)</b>	60 938	425 091	7,0	60 083	421 584	7,0	62 362	442 937	7,1
<b>Maladies de l'appareil digestif (K00-K93)</b>	64 738	408 829	6,3	60 528	387 224	6,4	61 031	388 219	6,4
<b>Maladies de la peau et du tissu cellulaire sous-cutané (L00-L99)</b>	7 587	63 837	8,4	7 237	66 643	9,2	7 437	65 180	8,8
<b>Maladies du système ostéo-articulaire, des muscles et du tissu conjonctif (M00-M99)</b>	28 089	235 569	8,4	30 204	245 453	8,1	32 328	260 681	8,1
<b>Maladies de l'appareil génito-urinaire (N00-N99)</b>	32 301	159 934	5,0	31 700	154 932	4,9	33 079	162 618	4,9
<b>Grossesse, accouchement et puerpéralité (O00-O99)</b>	87 865	252 893	2,9	93 049	250 369	2,7	93 164	247 058	2,7
<b>Certaines affections dont l'origine se situe dans la période périnatale (P00-P96)</b>	17 035	105 517	6,2	22 060	118 760	5,4	21 758	120 734	5,5
<b>Malformations congénitales et anomalies chromosomiques (Q00-Q99)</b>	4 563	29 179	6,4	4 805	28 162	5,9	4 624	28 582	6,2
<b>Symptômes, signes et résultats anormaux d'examen cliniques et de laboratoire, non classés ailleurs (R00-R99)</b>	30 907	243 508	7,9	30 304	245 884	8,1	31 943	261 913	8,2
<b>Lésions traumatiques, empoisonnements et certaines autres conséquences de causes externes (S00-T98)</b>	48 973	421 388	8,6	46 974	407 053	8,7	48 701	426 880	8,8
<b>Facteurs influant sur l'état de santé et motifs de recours aux services de santé (Z00-Z99)</b>	95 782	372 676	3,9	94 878	355 323	3,7	96 273	364 810	3,8
<b>Codes provisoires pour la recherche et les affectations temporaires (U00-U99)</b>	1	7	7,0						
<b>Ensemble des chapitres</b>	<b>716 191</b>	<b>5 124 049</b>	<b>7,2</b>	<b>711 804</b>	<b>5 037 044</b>	<b>7,1</b>	<b>725 426</b>	<b>5 189 506</b>	<b>7,2</b>

**Graphique 3 : soins physiques de courte durée dans les installations de soins généraux et spécialisés figurant aux fichiers Med-Écho sur la base du diagnostic principal et selon le regroupement des diagnostics en 23 chapitres, année 2010-2011**

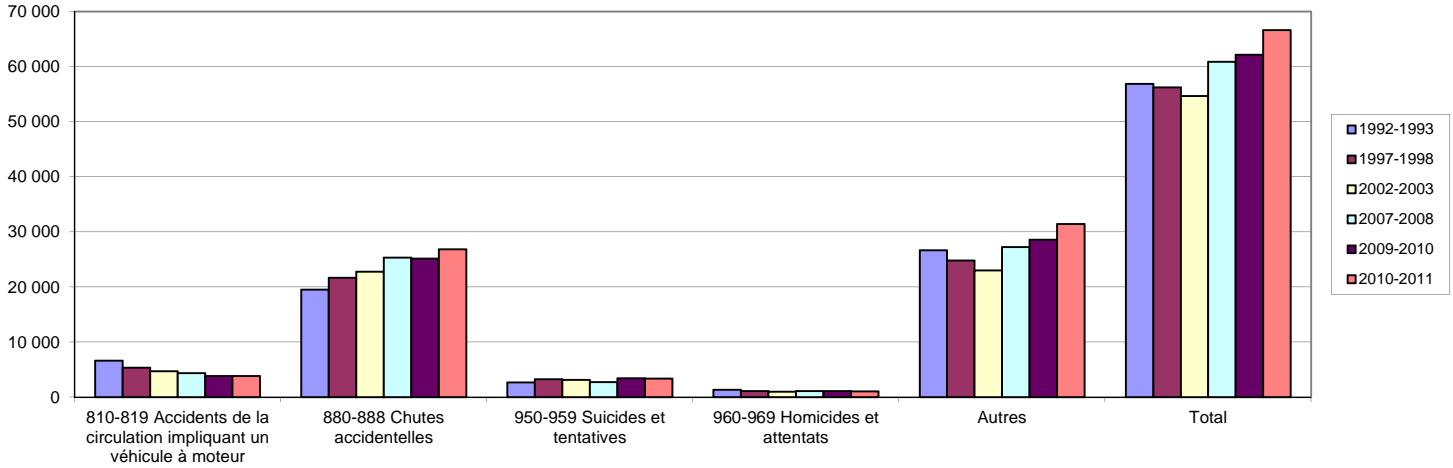


**Tableau 9A : Hospitalisations de courte durée consécutives à un accident,  
enregistrées dans les installations de soins généraux et spécialisés figurant aux fichiers MED-ÉCHO,  
selon le type d'accident et le sexe  
Années 1992-1993, 1997-1998, 2002-2003, 2007-2008, 2009-2010 et 2010-2011**

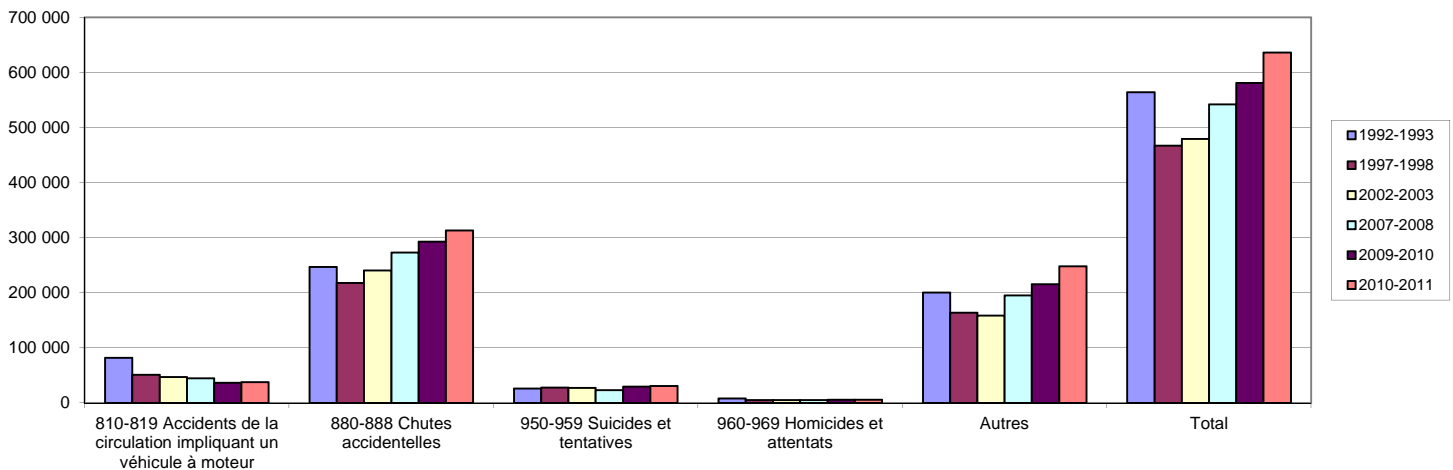
Type d'accident Sexe	1992-1993			1997-1998			2002-2003			2007-2008			2009-2010			2010-2011		
	Nombre	Journées	D.M.S.	Nombre	Journées	D.M.S.	Nombre	Journées	D.M.S.	Nombre	Journées	D.M.S.	Nombre	Journées	D.M.S.	Nombre	Journées	D.M.S.
<b>810-819 Accidents de la circulation impliquant un véhicule à moteur</b>																		
Féminin	2 387	28 806	12,1	2 078	20 108	9,7	1 792	18 093	10,1	1 667	16 632	10,0	1 521	15 518	10,2	1 506	14 544	9,7
Masculin	4 235	53 165	12,6	3 261	31 357	9,6	2 911	29 235	10,0	2 705	28 196	10,4	2 324	21 139	9,1	2 367	23 592	10,0
Total	6 622	81 971	12,4	5 339	51 465	9,6	4 703	47 328	10,1	4 372	44 828	10,3	3 845	36 657	9,5	3 873	38 136	9,8
<b>880-888 Chutes accidentelles</b>																		
Féminin	10 746	160 020	14,9	12 122	143 197	11,8	13 097	160 605	12,3	15 399	182 012	11,8	15 531	197 506	12,7	16 847	216 245	12,8
Masculin	8 789	87 028	9,9	9 546	74 638	7,8	9 695	79 998	8,3	9 960	91 057	9,1	9 620	95 513	9,9	10 002	96 685	9,7
Total	19 535	247 048	12,6	21 668	217 835	10,1	22 792	240 603	10,6	25 359	273 069	10,8	25 151	293 019	11,7	26 849	312 930	11,7
<b>950-959 Suicides et tentatives</b>																		
Féminin	1 518	14 138	9,3	1 878	16 540	8,8	1 792	16 095	9,0	1 550	12 494	8,1	1 897	15 997	8,4	1 854	16 015	8,6
Masculin	1 166	12 389	10,6	1 388	11 703	8,4	1 346	11 574	8,6	1 213	11 158	9,2	1 546	13 571	8,8	1 507	14 857	9,9
Total	2 684	26 527	9,9	3 266	28 243	8,6	3 138	27 669	8,8	2 763	23 652	8,6	3 443	29 568	8,6	3 361	30 872	9,2
<b>960-969 Homicides et attentats</b>																		
Féminin	254	1 422	5,6	191	1 173	6,1	191	1 238	6,5	191	868	4,5	197	1 162	5,9	193	1 318	6,8
Masculin	1 097	6 768	6,2	940	4 279	4,6	804	4 121	5,1	930	4 317	4,6	927	4 801	5,2	878	4 715	5,4
Total	1 351	8 190	6,1	1 131	5 452	4,8	995	5 359	5,4	1 121	5 185	4,6	1 124	5 963	5,3	1 071	6 033	5,6
<b>Autres</b>																		
Féminin	8 088	74 599	9,2	8 938	65 749	7,4	8 784	70 238	8,0	11 020	86 877	7,9	11 861	99 079	8,4	13 408	116 456	8,7
Masculin	18 579	125 736	6,8	15 894	98 186	6,2	14 226	88 184	6,2	16 232	108 318	6,7	16 703	116 403	7,0	18 017	131 572	7,3
Total	26 667	200 335	7,5	24 832	163 935	6,6	23 010	158 422	6,9	27 252	195 195	7,2	28 564	215 482	7,5	31 425	248 028	7,9
<b>Total</b>																		
Féminin	22 993	278 985	12,1	25 207	246 767	9,8	25 656	266 269	10,4	29 827	298 883	10,0	31 007	329 262	10,6	33 808	364 578	10,8
Masculin	33 866	285 086	8,4	31 029	220 163	7,1	28 982	213 112	7,4	31 040	243 046	7,8	31 120	251 427	8,1	32 771	271 421	8,3
Total	56 859	564 071	9,9	56 236	466 930	8,3	54 638	479 381	8,8	60 867	541 929	8,9	62 127	580 689	9,3	66 579	635 999	9,6

**Graphique 4 : hospitalisations de courte durée consécutives à un accident, enregistrées dans les installations de soins généraux et spécialisés figurant aux fichiers MED-ÉCHO, selon le type d'accident, années 1992-1993 à 2010-2011**

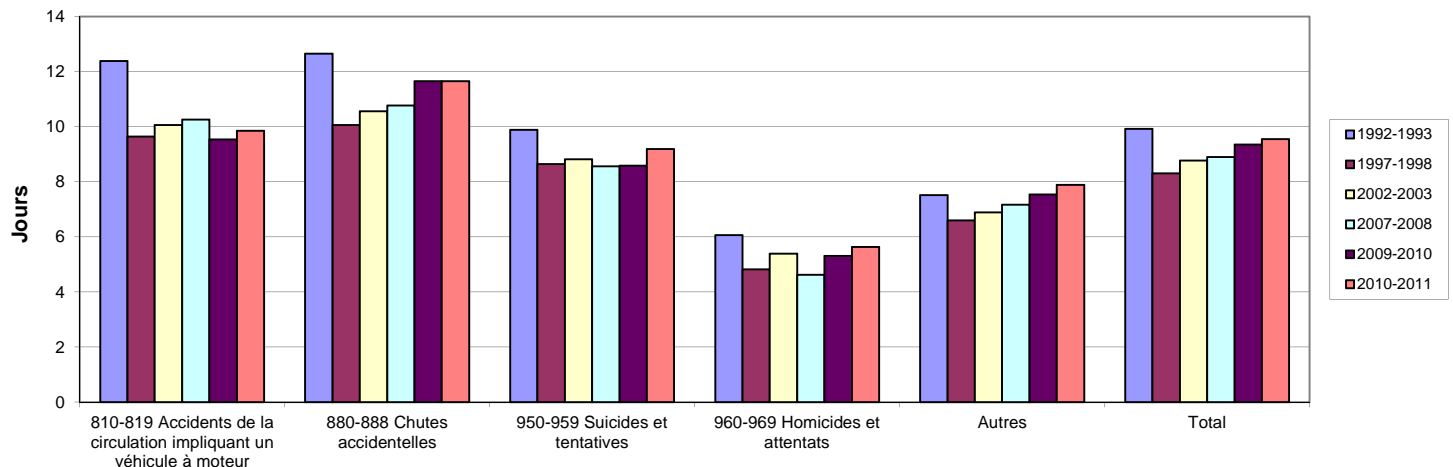
**Nombre d'hospitalisations**



**Journées d'hospitalisation**



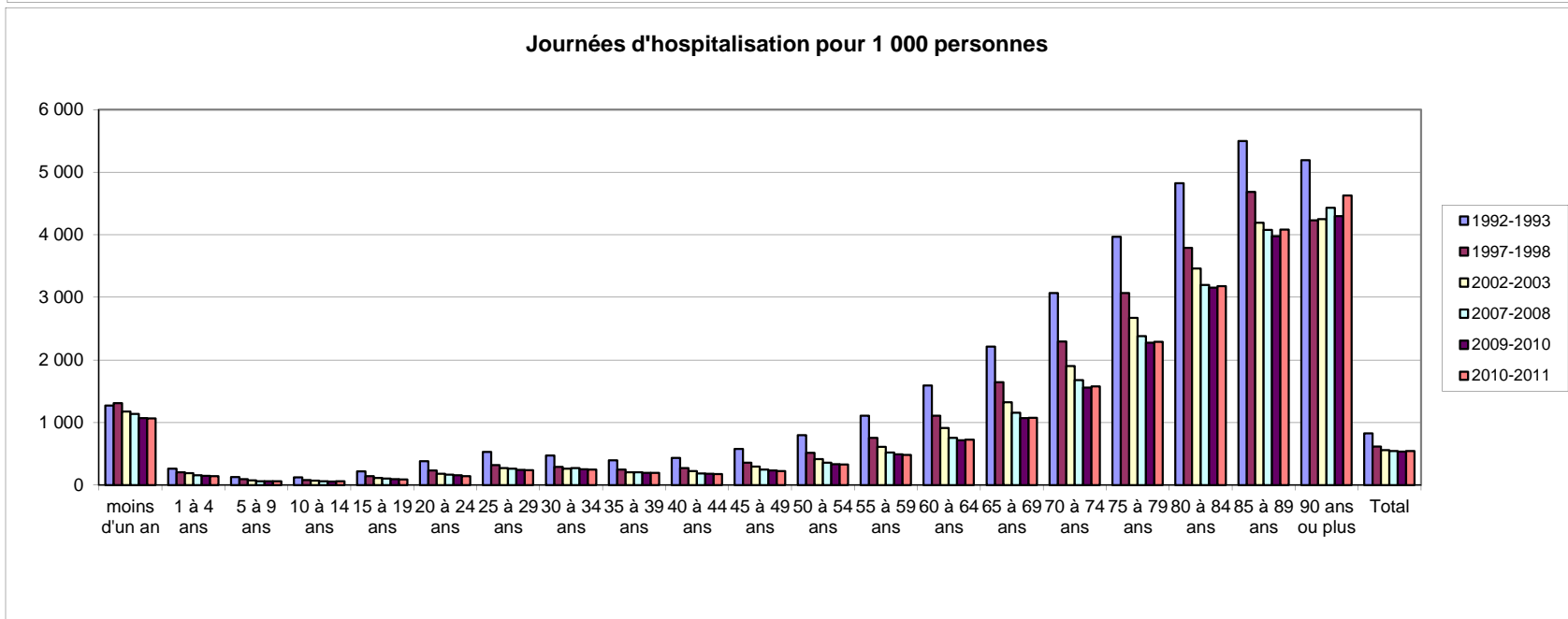
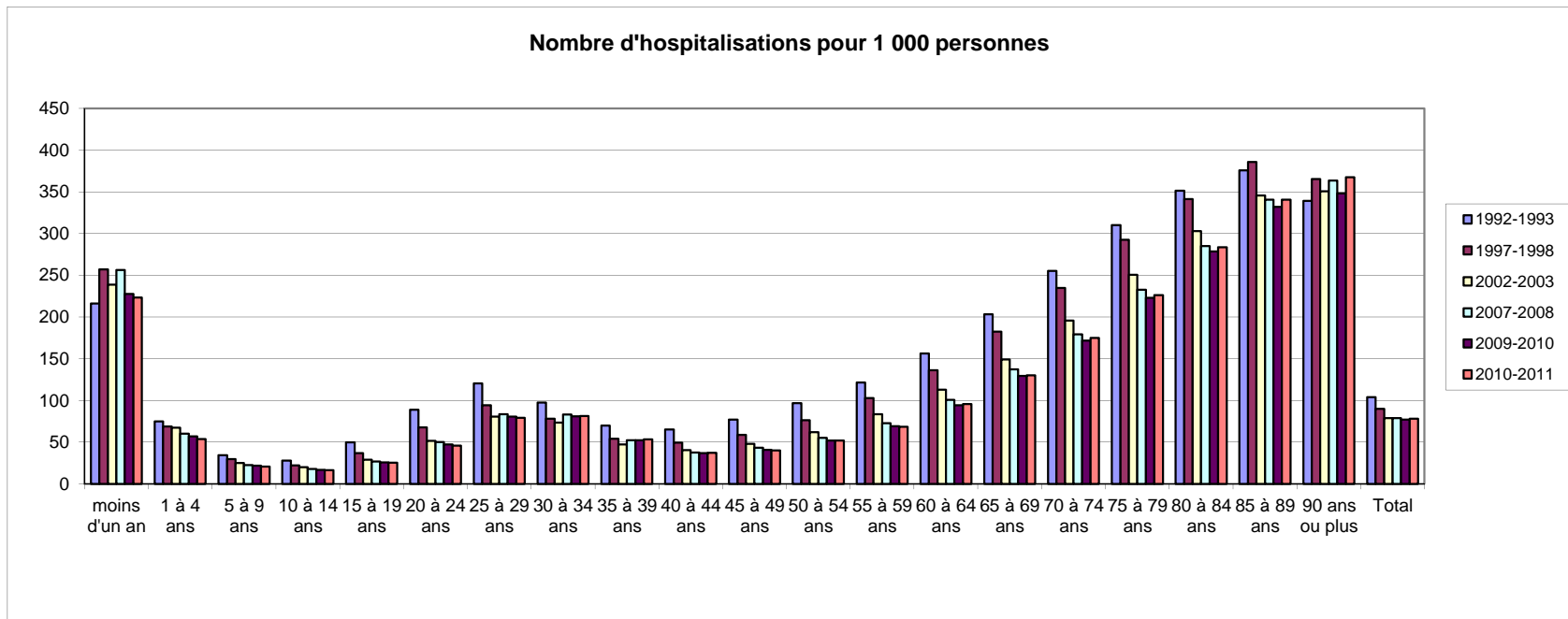
**Durée moyenne du séjour**



**Tableau 23A : Nombre et journées d'hospitalisation pour 1 000 personnes, pour soins physiques de courte durée,  
dans les installations de soins généraux et spécialisés figurant aux fichiers MED-ÉCHO,  
selon le groupe d'âge  
Années 1992-1993, 1997-1998, 2002-2003, 2007-2008 à 2010-2011**

	1992-1993	1997-1998	2002-2003	2007-2008	2009-2010	2010-2011	1992-1993	1997-1998	2002-2003	2007-2008	2009-2010	2010-2011
<b>Groupe d'âge</b>	<b>Hospitalisations pour 1 000 personnes</b>						<b>Journées d'hospitalisation pour 1 000 personnes</b>					
<b>Sexes réunis</b>												
moins d'un an	216	257	239	256	227	223	1 272	1 308	1 179	1 139	1 071	1 065
1 à 4 ans	75	69	67	60	57	54	265	205	191	158	147	142
5 à 9 ans	34	30	25	22	22	21	129	98	76	64	65	63
10 à 14 ans	28	22	20	18	17	16	124	84	74	64	57	62
15 à 19 ans	50	37	29	27	26	25	219	142	114	104	94	94
20 à 24 ans	89	68	52	50	47	46	383	235	180	167	156	146
25 à 29 ans	120	94	80	83	81	79	530	322	272	263	244	241
30 à 34 ans	98	78	73	83	81	81	474	294	265	272	254	251
35 à 39 ans	70	54	47	52	52	53	398	251	206	206	197	195
40 à 44 ans	65	49	40	38	37	37	437	273	224	187	184	179
45 à 49 ans	77	59	48	43	41	40	580	360	296	249	233	225
50 à 54 ans	97	76	62	55	52	52	800	515	416	358	336	329
55 à 59 ans	122	103	83	73	69	69	1 111	756	610	522	494	482
60 à 64 ans	156	136	113	101	94	96	1 593	1 111	914	758	718	726
65 à 69 ans	203	183	149	137	130	130	2 215	1 646	1 325	1 156	1 073	1 076
70 à 74 ans	255	235	196	179	172	175	3 070	2 297	1 904	1 678	1 560	1 576
75 à 79 ans	310	292	251	233	223	226	3 967	3 069	2 674	2 381	2 277	2 289
80 à 84 ans	351	341	303	285	279	283	4 824	3 788	3 458	3 197	3 154	3 178
85 à 89 ans	376	386	346	341	332	341	5 494	4 683	4 190	4 075	3 975	4 082
90 ans ou plus	339	365	350	364	348	367	5 192	4 231	4 250	4 432	4 296	4 627
Total	104	90	79	79	77	78	827	618	562	547	536	546
Taux ajustés	105	90	76	73	70	70	862	618	523	471	447	448

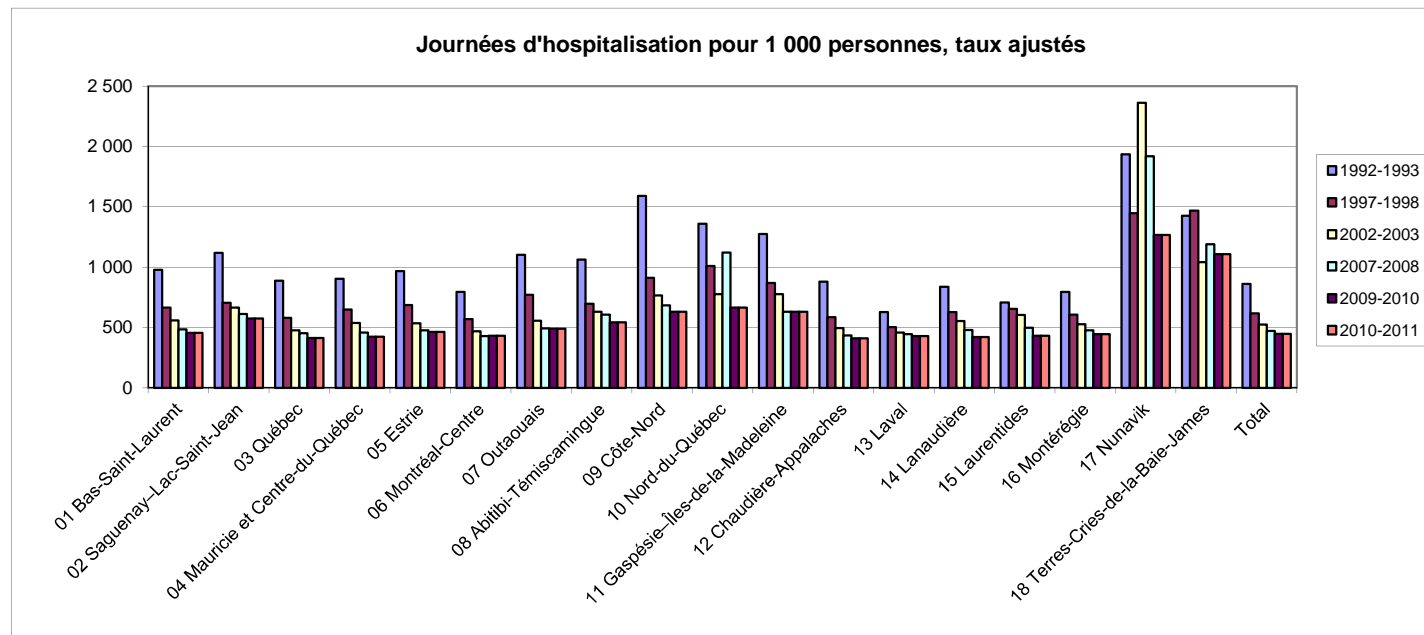
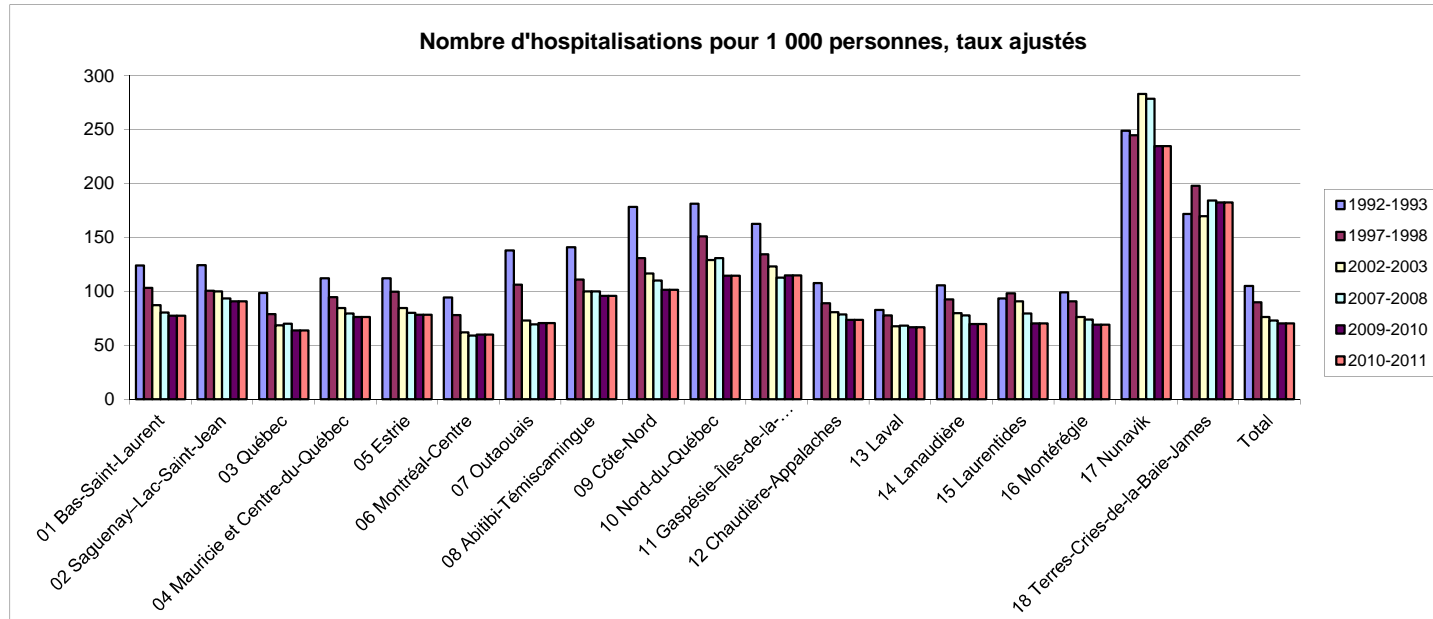
**Graphique 5 : nombre et journées d'hospitalisation pour 1 000 personnes, pour soins physiques de courte durée, dans les installations de soins généraux et spécialisés figurant aux fichiers MED-ÉCHO, selon le groupe d'âge, années 1992-1993 à 2010-2011**



**Tableau 23B : Nombre et journées d'hospitalisation pour 1 000 personnes, pour soins physiques de courte durée,  
dans les installations de soins généraux et spécialisés figurant aux fichiers MED-ÉCHO,  
selon la région sociosanitaire de résidence  
Années 1992-1993, 1997-1998, 2002-2003, 2007-2008 à 2010-2011**

Région sociosanitaire de résidence	1992-1993	1997-1998	2002-2003	2007-2008	2009-2010	2010-2011	1992-1993	1997-1998	2002-2003	2007-2008	2009-2010	2010-2011
	Hospitalisations pour 1 000 personnes						Journées d'hospitalisation pour 1 000 personnes					
	TAUX AJUSTÉS						TAUX AJUSTÉS					
<b>01 Bas-Saint-Laurent</b>	124	103	87	81	78	80	977	665	557	483	456	462
<b>02 Saguenay–Lac-Saint-Jean</b>	124	101	100	94	91	89	1 118	705	666	610	574	562
<b>03 Québec</b>	99	79	69	70	64	65	886	579	476	451	412	420
<b>04 Mauricie et Centre-du-Québec</b>	112	95	85	80	76	76	903	648	538	457	422	435
<b>05 Estrie</b>	112	100	85	80	78	77	967	686	534	477	463	465
<b>06 Montréal-Centre</b>	94	78	62	59	60	60	796	568	468	429	432	436
<b>07 Outaouais</b>	138	106	73	70	71	69	1 103	770	557	493	489	471
<b>08 Abitibi-Témiscamingue</b>	141	111	100	100	96	93	1 062	696	630	607	542	536
<b>09 Côte-Nord</b>	178	131	117	110	102	99	1 589	910	766	683	629	613
<b>10 Nord-du-Québec</b>	182	151	129	131	115	115	1 359	1 009	775	1 121	664	760
<b>11 Gaspésie–Îles-de-la-Madeleine</b>	163	135	123	113	115	119	1 275	870	776	630	631	627
<b>12 Chaudière-Appalaches</b>	108	89	81	79	74	74	880	585	496	433	411	403
<b>13 Laval</b>	83	78	68	68	67	65	628	503	458	443	430	423
<b>14 Lanaudière</b>	106	93	80	78	70	69	838	627	552	480	421	409
<b>15 Laurentides</b>	94	98	91	80	70	70	707	654	604	497	432	426
<b>16 Montérégie</b>	99	91	76	74	69	71	795	606	525	476	445	442
<b>17 Nunavik</b>	249	245	283	279	235	261	1 935	1 447	2 361	1 919	1 267	1 551
<b>18 Terres-Cries-de-la-Baie-James</b>	172	198	170	184	183	180	1 425	1 468	1 042	1 190	1 106	2 111
<b>Total</b>	105	90	76	73	70	70	862	618	523	471	447	448

**Graphique 6 : nombre et journées d'hospitalisation pour 1 000 personnes, pour soins physiques de courte durée, dans les installations de soins généraux et spécialisés figurant aux fichiers MED-ÉCHO, selon la région sociosanitaire de résidence, années 1992-1993 à 2010-2011**



**Tableau 25 : Chirurgies d'un jour survenues dans les installations figurant aux fichiers MED-ECHO,  
selon le groupe d'âge (nouveau-nés exclus)  
Années 1996-1997 à 2010-2011**

Groupe d'âge	1996-1997		1998-1999		2000-2001		2002-2003		2004-2005		2006-2007		2007-2008		2008-2009		2009-2010		2010-2011	
	Nombre	%	Nombre	%	Nombre	%	Nombre	%	Nombre	%	Nombre	%	Nombre	%	Nombre	%	Nombre	%	Nombre	%
moins d'un an	1 160	0,4	1 198	0,4	1 048	0,4	1 043	0,4	869	0,3	801	0,3	829	0,3	838	0,2	920	0,3	752	0,2
1 à 4 ans	18 039	6,5	18 375	6,5	16 417	5,8	16 302	5,7	14 393	4,9	14 057	4,6	13 556	4,3	14 120	4,2	14 402	4,1	15 428	4,2
5 à 9 ans	15 734	5,7	17 232	6,1	15 666	5,5	13 913	4,8	11 804	4,0	11 189	3,6	10 389	3,3	10 019	3,0	9 729	2,8	10 340	2,8
10 à 14 ans	6 363	2,3	5 821	2,1	5 903	2,1	5 642	2,0	5 615	1,9	5 204	1,7	4 875	1,6	4 873	1,4	4 549	1,3	4 735	1,3
15 à 19 ans	11 364	4,1	9 944	3,5	9 346	3,3	8 571	3,0	8 185	2,8	7 923	2,6	7 815	2,5	8 253	2,4	8 166	2,3	8 173	2,2
20 à 24 ans	13 506	4,9	12 282	4,3	12 165	4,3	11 524	4,0	10 808	3,7	9 560	3,1	8 629	2,8	9 108	2,7	9 073	2,6	9 296	2,5
25 à 29 ans	17 400	6,3	15 142	5,4	13 532	4,8	13 071	4,6	12 661	4,3	12 175	4,0	11 600	3,7	12 127	3,6	11 910	3,4	11 769	3,2
30 à 34 ans	24 797	9,0	20 766	7,3	17 413	6,2	16 177	5,6	15 005	5,1	14 375	4,7	13 726	4,4	14 365	4,2	14 832	4,3	15 458	4,2
35 à 39 ans	25 979	9,4	24 283	8,6	22 391	7,9	20 263	7,1	17 951	6,1	16 518	5,4	15 550	5,0	16 213	4,8	16 320	4,7	16 491	4,5
40 à 44 ans	22 211	8,1	21 646	7,6	21 452	7,6	21 771	7,6	21 325	7,2	20 464	6,7	19 635	6,3	19 980	5,9	19 228	5,5	18 980	5,2
45 à 49 ans	19 239	7,0	19 260	6,8	19 844	7,0	20 676	7,2	21 950	7,4	22 693	7,4	22 949	7,4	24 942	7,4	25 049	7,2	25 076	6,8
50 à 54 ans	17 535	6,4	19 013	6,7	20 094	7,1	20 476	7,1	21 934	7,4	24 104	7,8	24 807	7,9	27 184	8,0	28 328	8,1	29 610	8,1
55 à 59 ans	14 768	5,4	16 721	5,9	17 934	6,3	19 877	6,9	22 301	7,5	24 295	7,9	24 793	7,9	26 987	8,0	28 456	8,2	30 327	8,3
60 à 64 ans	14 300	5,2	15 326	5,4	16 010	5,7	17 776	6,2	20 620	7,0	23 955	7,8	25 447	8,2	28 501	8,4	30 467	8,8	32 969	9,0
65 à 69 ans	15 138	5,5	17 204	6,1	17 756	6,3	18 110	6,3	20 306	6,9	23 066	7,5	25 080	8,0	29 066	8,6	31 319	9,0	35 197	9,6
70 à 74 ans	14 681	5,3	18 021	6,4	19 587	6,9	21 612	7,5	24 175	8,2	25 308	8,2	26 929	8,6	29 765	8,8	31 159	9,0	34 307	9,4
75 à 79 ans	11 802	4,3	15 645	5,5	18 266	6,5	20 329	7,1	22 876	7,7	25 767	8,4	27 200	8,7	30 314	9,0	31 217	9,0	32 690	8,9
80 à 84 ans	7 727	2,8	9 799	3,5	11 410	4,0	13 081	4,6	15 207	5,1	17 324	5,6	18 823	6,0	20 762	6,1	21 034	6,0	22 674	6,2
85 à 89 ans	3 204	1,2	4 281	1,5	5 036	1,8	5 466	1,9	6 145	2,1	6 789	2,2	7 681	2,5	8 552	2,5	9 355	2,7	9 903	2,7
90 ans ou plus	769	0,3	1 060	0,4	1 302	0,5	1 385	0,5	1 577	0,5	1 679	0,5	1 855	0,6	2 032	0,6	2 232	0,6	2 481	0,7
<b>Total</b>	<b>275 716</b>	<b>100</b>	<b>283 019</b>	<b>100</b>	<b>282 572</b>	<b>100</b>	<b>287 065</b>	<b>100</b>	<b>295 707</b>	<b>100</b>	<b>307 246</b>	<b>100</b>	<b>312 168</b>	<b>100</b>	<b>338 001</b>	<b>100</b>	<b>347 745</b>	<b>100</b>	<b>366 656</b>	<b>100</b>

**Tableau : 30A Actes diagnostiques, thérapeutiques et chirurgicaux  
dans les installations de soins généraux et spécialisés figurant aux fichiers MED-ÉCHO,  
au cours d'une hospitalisation de courte durée ou d'une chirurgie d'un jour,  
selon la section (première position) de la Classification canadienne des interventions (CCI)  
Années 2006-2007 à 2010-2011**

Section	2006-2007						2009-2010					
	Hospita- lisation	%	Chirurgie d'un jour	%	Total	%	Hospita- lisation	%	Chirurgie d'un jour	%	Total	%
1 Interventions thérapeutiques physiques et physiologiques	509 942	58,3	344 005	90,4	853 947	68,0	518 435	57,6	391 564	91,4	909 999	68,5
2 Interventions diagnostiques	82 818	9,5	25 909	6,8	108 727	8,7	81 039	9,0	27 927	6,5	108 966	8,2
3 Interventions d'imagerie diagnostiques	49 147	5,6	4 357	1,1	53 504	4,3	42 619	4,7	4 817	1,1	47 436	3,6
4 Interventions cliniques de laboratoire	988	0,1	179	0,0	1 167	0,1	0	0,0	0	0,0	0	0,0
5 Interventions obstétriques et fœtales	219 642	25,1	5 863	1,5	225 505	18,0	243 018	27,0	3 833	0,9	246 851	18,6
6 Interventions thérapeutiques cognitives, psychosociales et sensorielles	1 337	0,2		0,0	1 337	0,1	150	0,0	0	0,0	150	0,0
7 Autres interventions médicales	455	0,1	8	0,0	463	0,0	596	0,1	6	0,0	602	0,0
8 Interventions thérapeutiques renforçant le système immunitaire	10 465	1,2	232	0,1	10 697	0,9	13 450	1,5	145	0,0	13 595	1,0
<b>Total</b>	<b>874 794</b>	<b>100</b>	<b>380 553</b>	<b>100</b>	<b>1 255 347</b>	<b>100</b>	<b>899 307</b>	<b>100</b>	<b>428 292</b>	<b>100</b>	<b>1 327 599</b>	<b>100</b>
Nombre d'hospitalisations avec actes	386 690		298 437		685 127		390 198		336 157		726 355	
Nombre moyen d'actes	2,26		1,28		1,83		2,30		1,27		1,83	
Nombre total d'hospitalisations (nouveau-nés inclus) ou chirurgies d'un jour	716 191		307 246		1 023 437		711 804		347 654		1 059 458	
Part avec actes sur le total	54		97		67		55		97		69	
	<b>2010-2011</b>											
	Hospita- lisation	%	Chirurgie d'un jour	%	Total	%						
1 Interventions thérapeutiques physiques et physiologiques	521 126	57,8	412 517	91,1	933 643	68,9						
2 Interventions diagnostiques	82 678	9,2	29 521	6,5	112 199	8,3						
3 Interventions d'imagerie diagnostiques	41 513	4,6	7 046	1,6	48 559	3,6						
4 Interventions cliniques de laboratoire	0	0,0	0	0,0	0	0,0						
5 Interventions obstétriques et fœtales	242 799	26,9	3 692	0,8	246 491	18,2						
6 Interventions thérapeutiques cognitives, psychosociales et sensorielles	303	0,0	0	0,0	303	0,0						
7 Autres interventions médicales	685	0,1	4	0,0	689	0,1						
8 Interventions thérapeutiques renforçant le système immunitaire	12 436	1,4	115	0,0	12 551	0,9						
<b>Total</b>	<b>901 540</b>	<b>100</b>	<b>452 895</b>	<b>100</b>	<b>1 354 435</b>	<b>100</b>						
Nombre d'hospitalisations avec actes	391 289		353 923		745 212							
Nombre moyen d'actes	2,30		1,28		1,82							
Nombre total d'hospitalisations (nouveau-nés inclus) ou chirurgies d'un jour	725 426		366 656		1 092 082							
Part avec actes sur le total	54		97		68							

**Tableau 30B : Actes diagnostiques, thérapeutiques et chirurgicaux  
dans les installations de soins généraux et spécialisés figurant aux fichiers MED-ÉCHO,  
au cours d'une hospitalisation de courte durée ou d'une chirurgie d'un jour,  
selon la section et le premier caractère du groupe (donc les positions 1 et 2) de la Classification canadienne des interventions (CCI)  
Années 2006-2007 à 2010-2011**

Groupe (1ère position)	2006-2007						2009-2010						2010-2011					
	Hospita- lisation	%	Chirurgie d'un jour	%	Total	%	Hospita- lisation	%	Chirurgie d'un jour	%	Total	%	Hospita- lisation	%	Chirurgie d'un jour	%	Total	%
<b>Interventions thérapeutiques physiques et physiologiques</b>																		
A Cerveau et moelle épinière	17 074	3,3	4 235	1,2	21 309	2,5	16 497	3,2	4 002	1,0	20 499	2,3	17 131	3,3	3 725	0,9	20 856	2,2
B Nerfs	2 297	0,5	12 314	3,6	14 611	1,7	2 875	0,6	14 660	3,7	17 535	1,9	2 841	0,5	14 446	3,5	17 287	1,9
C Oeil et annexes oculaires	3 491	0,7	92 556	26,9	96 047	11,2	3 542	0,7	115 947	29,6	119 489	13,1	3 909	0,8	125 733	30,5	129 642	13,9
D Oreille et apophyse mastoïde	2 271	0,4	15 004	4,4	17 275	2,0	2 380	0,5	15 283	3,9	17 663	1,9	2 495	0,5	17 052	4,1	19 547	2,1
E Tissus musculo-squelettiques de la tête, des fosses nasales et des sinus	7 497	1,5	15 950	4,6	23 447	2,7	8 273	1,6	14 147	3,6	22 420	2,5	8 400	1,6	13 818	3,3	22 218	2,4
F Cavité buccale et pharynx	9 020	1,8	25 479	7,4	34 499	4,0	10 178	2,0	24 060	6,1	34 238	3,8	10 819	2,1	24 872	6,0	35 691	3,8
G Appareil respiratoire	54 810	10,7	1 843	0,5	56 653	6,6	56 286	10,9	1 798	0,5	58 084	6,4	56 618	10,9	1 917	0,5	58 535	6,3
H Structures du cœur et de ses annexes	18 407	3,6	816	0,2	19 223	2,3	19 891	3,8	777	0,2	20 668	2,3	19 324	3,7	1 263	0,3	20 587	2,2
I Gros vaisseaux	41 003	8,0	2 424	0,7	43 427	5,1	40 852	7,9	2 764	0,7	43 616	4,8	40 125	7,7	4 191	1,0	44 316	4,7
J Vaisseaux de la partie supérieure du corps	4 300	0,8	461	0,1	4 761	0,6	3 925	0,8	488	0,1	4 413	0,5	3 872	0,7	579	0,1	4 451	0,5
K Vaisseaux de la partie inférieure du corps	16 999	3,3	3 921	1,1	20 920	2,4	15 924	3,1	3 194	0,8	19 118	2,1	15 969	3,1	3 338	0,8	19 307	2,1
L Sites combinés d'anomalies congénitales du cœur et de l'appareil circulatoire	75 181	14,7	61	0,0	75 242	8,8	76 865	14,8	92	0,0	76 957	8,5	78 944	15,1	122	0,0	79 066	8,5
M Système lymphatique	5 653	1,1	2 254	0,7	7 907	0,9	5 706	1,1	2 416	0,6	8 122	0,9	5 889	1,1	2 613	0,6	8 502	0,9
N Appareil digestif	38 007	7,5	7 374	2,1	45 381	5,3	39 803	7,7	10 702	2,7	50 505	5,6	40 153	7,7	11 966	2,9	52 119	5,6
O Voies hépato-biliaires	25 498	5,0	8 870	2,6	34 368	4,0	27 951	5,4	9 114	2,3	37 065	4,1	28 153	5,4	9 281	2,2	37 434	4,0
P Appareil urinaire	23 856	4,7	16 243	4,7	40 099	4,7	25 127	4,8	18 944	4,8	44 071	4,8	25 947	5,0	19 555	4,7	45 502	4,9
Q Organes génitaux masculins	8 500	1,7	7 985	2,3	16 485	1,9	8 633	1,7	8 549	2,2	17 182	1,9	8 628	1,7	9 584	2,3	18 212	2,0
R Appareil génital féminin	28 389	5,6	23 479	6,8	51 868	6,1	27 029	5,2	21 921	5,6	48 950	5,4	27 457	5,3	22 690	5,5	50 147	5,4
S Colonne vertébrale, tronc et bassin	17 298	3,4	22 662	6,6	39 960	4,7	18 567	3,6	22 666	5,8	41 233	4,5	18 674	3,6	22 592	5,5	41 266	4,4
T Épaule et membre supérieur (sans la main et le poignet)	9 943	1,9	11 358	3,3	21 301	2,5	9 329	1,8	12 065	3,1	21 394	2,4	9 725	1,9	13 144	3,2	22 869	2,4
U Main et poignet	3 780	0,7	13 637	4,0	17 417	2,0	3 701	0,7	16 798	4,3	20 499	2,3	3 872	0,7	16 388	4,0	20 260	2,2
V Hanche et membre inférieur	31 565	6,2	17 363	5,0	48 928	5,7	34 104	6,6	18 512	4,7	52 616	5,8	36 045	6,9	18 028	4,4	54 073	5,8
W Cheville et pied	7 992	1,6	8 488	2,5	16 480	1,9	8 313	1,6	10 294	2,6	18 607	2,0	8 566	1,6	11 054	2,7	19 620	2,1
Y Peau, tissus sous-cutanés et poitrine	19 726	3,9	28 676	8,3	48 402	5,7	22 060	4,3	40 759	10,4	62 819	6,9	21 507	4,1	43 028	10,4	64 535	6,9
Z Corps entier	37 385	7,3	552	0,2	37 937	4,4	30 624	5,9	1 612	0,4	32 236	3,5	26 063	5,0	1 538	0,4	27 601	3,0
<b>Total</b>	<b>509 942</b>	<b>100</b>	<b>344 005</b>	<b>100</b>	<b>853 947</b>	<b>100</b>	<b>518 435</b>	<b>100</b>	<b>391 564</b>	<b>100</b>	<b>909 999</b>	<b>100</b>	<b>521 126</b>	<b>100</b>	<b>412 517</b>	<b>100</b>	<b>933 643</b>	<b>100</b>
<b>Interventions diagnostiques</b>																		
<b>Groupe (1ère position)</b>																		
	Hospita- lisation	%	Chirurgie d'un jour	%	Total	%	Hospita- lisation	%	Chirurgie d'un jour	%	Total	%	Hospita- lisation	%	Chirurgie d'un jour	%	Total	%
A Cerveau et moelle épinière	4 075	4,9	296	1,1	4 371	4,0	4 014	5,0	266	1,0	4 280	3,9	4 256	5,1	313	1,1	4 569	4,1
B Nerfs	114	0,1	102	0,4	216	0,2	105	0,1	68	0,2	173	0,2	120	0,1	90	0,3	210	0,2
C Oeil et annexes oculaires	157	0,2	503	1,9	660	0,6	191	0,2	614	2,2	805	0,7	214	0,3	575	1,9	789	0,7
D Oreille et apophyse mastoïde	411	0,5	619	2,4	1 030	0,9	119	0,1	317	1,1	436	0,4	225	0,3	385	1,3	610	0,5
E Tissus musculo-squelettiques de la tête, des fosses nasales et des sinus	251	0,3	331	1,3	582	0,5	188	0,2	267	1,0	455	0,4	202	0,2	266	0,9	468	0,4
F Cavité buccale et pharynx	503	0,6	770	3,0	1 273	1,2	530	0,7	944	3,4	1 474	1,4	591	0,7	1 104	3,7	1 695	1,5
G Appareil respiratoire	13 187	15,9	2 033	7,8	15 220	14,0	11 714	14,5	2 011	7,2	13 725	12,6	11 972	14,5	1 906	6,5	13 878	12,4
H Structures du cœur et de ses annexes	4 043	4,9	65	0,3	4 108	3,8	3 462	4,3	47	0,2	3 509	3,2	3 532	4,3	98	0,3	3 630	3,2
I Gros vaisseaux	411	0,5	0,0	411	0,4	214	0,3	0,0	0,0	214	0,2	201	0,2	0,0	0,0	201	0,2	
J Vaisseaux de la partie supérieure du corps	302	0,4	158	0,6	460	0,4	284	0,4	210	0,8	494	0,5	244	0,3	234	0,8	478	0,4
K Vaisseaux de la partie inférieure du corps	89	0,1	8	0,0	97	0,1	83	0,1	10	0,0	93	0,1	74	0,1	3	0,0	77	0,1
L Sites combinés d'anomalies congénitales du cœur et de l'appareil circulatoire	47	0,1	0,0	47	0,0	17	0,0	0,0	0,0	17	0,0	21	0,0	1	0,0	22	0,0	
M Système lymphatique	2 921	3,5	2 560	9,9	5 481	5,0	3 089	3,8	3 267	11,7	6 356	5,8	3 075	3,7	3 272	11,1	6 347	5,7
N Appareil digestif	38 200	46,1	4 325	16,7	42 525	39,1	39 352	48,6	6 525	23,4	45 877	42,1	39 766	48,1	7 492	25,4	47 258	42,1
O Voies hépato-biliaires	6 064	7,3	1 462	5,6	7 526	6,9	5 430	6,7	1 280	4,6	6 710	6,2	5 540	6,7	1 391	4,7	6 931	6,2
P Appareil urinaire	5 526	6,7	2 089	8,1	7 615	7,0	5 618	6,9	2 154	7,7	7 772	7,1	5 667	6,9	2 362	8,0	8 029	7,2
Q Organes génitaux masculins	270	0,3	215	0,8	485	0,4	186	0,2	146	0,5	332	0,3	200	0,2	141	0,5	341	0,3
R Appareil génital féminin	1 065	1,3	6 157	23,8	7 222	6,6	979	1,2	7 397	26,5	8 376	7,7	1 042	1,3	7 118	24,5	8 260	7,4
S Colonne vertébrale, tronc et bassin	474	0,6	196	0,8	670	0,6	488	0,6	128	0,5	616	0,6	552	0,7	153	0,5	705	0,6
T Épaule et membre supérieur (sans la main et le poignet)	230	0,3	407	1,6	637	0,6	197	0,2	465	1,7	662	0,6	192	0,2	524	1,8	716	0,6
U Main et poignet	67	0,1	117	0,5	184	0,2	60	0,1	117	0,4	177	0,2	60	0,1	107	0,4	167	0,1
V Hanche et membre inférieur	788	1,0	1 087	4,2	1 875	1,7	710	0,9	1 056	3,8	1 766	1,6	744	0,9	1 123	3,8	1 867	1,7
W Cheville et pied	2 051	2,5	106	0,4	2 157	2,0	2 178	2,7	158	0,6	2 336	2,1	2 244	2,7	167	0,6	2 411	2,1
Y Peau, tissus sous-cutanés et poitrine	1 223	1,5	325	1,3	1 548	1,4	1 368	1,7	468	1,7	1 836	1,7	1 457	1,8	557	1,9	2 014	1,8
Z Corps entier	349	0,4	1 978	7,6	2 327	2,1	463	0,6	12	0,0	475	0,4	487	0,6	39	0,1	526	0,5
<b>Total</b>	<b>82 818</b>	<b>100</b>	<b>25 909</b>	<b>100</b>	<b>108 727</b>	<b>100</b>	<b>81 039</b>	<b>100</b>	<b>27 927</b>	<b>100</b>	<b>108 966</b>	<b>100</b>	<b>82 678</b>	<b>100</b>	<b>29 521</b>	<b>100</b>	<b>112 199</b>	<b>100</b>

**Tableau 30B : Actes diagnostiques, thérapeutiques et chirurgicaux  
dans les installations de soins généraux et spécialisés figurant aux fichiers MED-ÉCHO,  
au cours d'une hospitalisation de courte durée ou d'une chirurgie d'un jour,  
selon la section et le premier caractère du groupe (donc les positions 1 et 2) de la Classification canadienne des interventions (CCI)  
Années 2006-2007 à 2010-2011**

Groupe (1ère position)	2006-2007				2009-2010				2010-2011									
	Hospita- lisation	%	Chirurgie d'un jour	%	Total	%	Hospita- lisation	%	Chirurgie d'un jour	%	Total	%	Hospita- lisation	%	Chirurgie d'un jour	%	Total	%
<b>Interventions d'imagerie diagnostique</b>																		
A Cerveau et moelle épinière	2 161	4,4	146	3,4	2 307	4,3	2 027	4,8	168	3,5	2 195	4,6	2 252	5,4	240	3,4	2 492	5,1
B Nerfs		0,0		0,0	0	0,0		0,0		0,0	0	0,0		0,0		0,0	0	0,0
C Oeil et annexes oculaires	7	0,0	8	0,2	15	0,0	4	0,0	14	0,3	18	0,0	6	0,0	13	0,2	19	0,0
D Oreille et apophyse mastoïde	11	0,0	49	1,1	60	0,1	3	0,0	51	1,1	54	0,1	7	0,0	109	1,5	116	0,2
E Tissus musculo-squelettiques de la tête, des fosses nasales et des sinus	226	0,5	38	0,9	264	0,5	83	0,2	48	1,0	131	0,3	116	0,3	38	0,5	154	0,3
F Cavité buccale et pharynx	104	0,2	22	0,5	126	0,2	45	0,1	21	0,4	66	0,1	60	0,1	29	0,4	89	0,2
G Appareil respiratoire	1 266	2,6	5	0,1	1 271	2,4	656	1,5	84	1,7	740	1,6	601	1,4	218	3,1	819	1,7
H Structures du cœur et de ses annexes	50	0,1	1	0,0	51	0,1	38	0,1		0,0	38	0,1	60	0,1		0,0	60	0,1
I Gros vaisseaux	31 566	64,2	1 991	45,7	33 557	62,7	30 209	70,9	2 169	45,0	32 378	68,3	29 063	70,0	3 985	56,6	33 048	68,1
J Vaisseaux de la partie supérieure du corps	2 617	5,3	94	2,2	2 711	5,1	1 629	3,8	107	2,2	1 736	3,7	1 453	3,5	330	4,7	1 783	3,7
K Vaisseaux de la partie inférieure du corps	2 319	4,7	68	1,6	2 387	4,5	1 723	4,0	162	3,4	1 885	4,0	1 384	3,3	153	2,2	1 537	3,2
L Sites combinés d'anomalies congénitales du cœur et de l'appareil circulatoire	12	0,0		0,0	12	0,0	4	0,0		0,0	4	0,0	4	0,0		0,0	4	0,0
M Système lymphatique	468	1,0	110	2,5	578	1,1	27	0,1	90	1,9	117	0,2	21	0,1	25	0,4	46	0,1
N Appareil digestif	103	0,2	5	0,1	108	0,2	57	0,1		0,0	57	0,1	99	0,2	3	0,0	102	0,2
O Voies hépato-biliaires	5 595	11,4	506	11,6	6 101	11,4	4 181	9,8	412	8,6	4 593	9,7	4 207	10,1	422	6,0	4 629	9,5
P Appareil urinaire	1 257	2,6	605	13,9	1 862	3,5	932	2,2	749	15,5	1 681	3,5	989	2,4	772	11,0	1 761	3,6
Q Organes génitaux masculins	34	0,1	20	0,5	54	0,1	19	0,0	6	0,1	25	0,1	22	0,1	6	0,1	28	0,1
R Appareil génital féminin	45	0,1	83	1,9	128	0,2	42	0,1	147	3,1	189	0,4	33	0,1	53	0,8	86	0,2
S Colonne vertébrale, tronc et bassin	331	0,7	99	2,3	430	0,8	157	0,4	67	1,4	224	0,5	203	0,5	79	1,1	282	0,6
T Épaule et membre supérieur (sans la main et le poignet)	31	0,1	70	1,6	101	0,2	24	0,1	11	0,2	35	0,1	23	0,1	6	0,1	29	0,1
U Main et poignet	5	0,0	2	0,0	7	0,0	4	0,0	10	0,2	14	0,0	2	0,0	10	0,1	12	0,0
V Hanche et membre inférieur	133	0,3	24	0,6	157	0,3	103	0,2	40	0,8	143	0,3	93	0,2	25	0,4	118	0,2
W Cheville et pied	631	1,3	7	0,2	638	1,2	367	0,9	14	0,3	381	0,8	389	0,9	7	0,1	396	0,8
Y Peau, tissus sous-cutanés et poitrine	109	0,2	402	9,2	511	1,0	102	0,2	446	9,3	548	1,2	193	0,5	522	7,4	715	1,5
Z Corps entier	66	0,1	2	0,0	68	0,1	183	0,4	1	0,0	184	0,4	233	0,6	1	0,0	234	0,5
<b>Total</b>	<b>49 147</b>	<b>100</b>	<b>4 357</b>	<b>100</b>	<b>53 504</b>	<b>100</b>	<b>42 619</b>	<b>100</b>	<b>4 817</b>	<b>100</b>	<b>47 436</b>	<b>100</b>	<b>41 513</b>	<b>100</b>	<b>7 046</b>	<b>100</b>	<b>48 559</b>	<b>100</b>

**Interventions obstétriques et fœtales**

	Hospita- lisation	%	Chirurgie d'un jour	%	Total	%	Hospita- lisation	%	Chirurgie d'un jour	%	Total	%	Hospita- lisation	%	Chirurgie d'un jour	%	Total	%
A Intervention ante partum	30 389	13,8	135	2,3	30 524	13,5	31 189	12,8	121	3,2	31 310	12,7	31 330	12,9	115	3,1	31 445	12,8
C Interruption de grossesse	1 915	0,9	3 332	56,8	5 247	2,3	1 711	0,7	955	24,9	2 666	1,1	1 636	0,7	977	26,5	2 613	1,1
F Intervention sur le fœtus	8	0,0		0,0	8	0,0	35	0,0		0,0	35	0,0	25	0,0		0,0	25	0,0
L Intervention au cours du travail	60 503	27,5	2	0,0	60 505	26,8	67 993	28,0		0,0	67 993	27,5	67 183	27,7		0,0	67 183	27,3
M Accouchement (naissance)	80 845	36,8		0,0	80 845	35,9	88 323	36,3	2	0,1	88 325	35,8	88 284	36,4		0,0	88 284	35,8
P Intervention post-partum	45 982	20,9	2 394	40,8	48 376	21,5	53 767	22,1	2 755	71,9	56 522	22,9	54 341	22,4	2 600	70,4	56 941	23,1
<b>Total</b>	<b>219 642</b>	<b>100</b>	<b>5 863</b>	<b>100</b>	<b>225 505</b>	<b>100</b>	<b>243 018</b>	<b>100</b>	<b>3 833</b>	<b>100</b>	<b>246 851</b>	<b>100</b>	<b>242 799</b>	<b>100</b>	<b>3 692</b>	<b>100</b>	<b>246 491</b>	<b>100</b>

**Interventions cliniques de laboratoire**

	Hospita- lisation	%	Chirurgie d'un jour	%	Total	%	Hospita- lisation	%	Chirurgie d'un jour	%	Total	%	Hospita- lisation	%	Chirurgie d'un jour	%	Total	%
	<b>988</b>		<b>179</b>		<b>1 167</b>		<b>0</b>		<b>0</b>		<b>0</b>		<b>0</b>		<b>0</b>		<b>0</b>	

**Interventions thérapeutiques cognitives, psychosociales et sensorielles**

**Tableau 30B : Actes diagnostiques, thérapeutiques et chirurgicaux  
dans les installations de soins généraux et spécialisés figurant aux fichiers MED-ÉCHO,  
au cours d'une hospitalisation de courte durée ou d'une chirurgie d'un jour,  
selon la section et le premier caractère du groupe (donc les positions 1 et 2) de la Classification canadienne des interventions (CCI)  
Années 2006-2007 à 2010-2011**

Groupe (1ère position)	2006-2007				2009-2010				2010-2011									
	Hospita- lisation	%	Chirurgie d'un jour	%	Total	%	Hospita- lisation	%	Chirurgie d'un jour	%	Total	%	Hospita- lisation	%	Chirurgie d'un jour	%	Total	%
A Service psychiatrique	503	37,6			503		36	24,0			36		201	66,3			201	
D Relations interpersonnelles	134	10,0			134		10	6,7			10		21	6,9			21	
K Cognition et apprentissage																		
L Communication	51	3,8			51			0,0			0			0,0			0	
P Audition																		
R Parole	2	0,1			2			0,0			0			0,0			0	
T Vue et autres sens																		
V Fonctions motrices	647	48,4			647		104	69,3			104		81	26,7			81	
	<b>1 337</b>	<b>100</b>			<b>1 337</b>		<b>150</b>	<b>100</b>			<b>150</b>		<b>303</b>	<b>100</b>			<b>303</b>	
<b>Autres interventions médicales</b>																		
	Hospita- lisation	%	Chirurgie d'un jour	%	Total	%	Hospita- lisation	%	Chirurgie d'un jour	%	Total	%	Hospita- lisation	%	Chirurgie d'un jour	%	Total	%
	<b>455</b>		<b>8</b>		<b>463</b>		<b>596</b>		<b>6</b>		<b>602</b>		<b>685</b>		<b>4</b>		<b>689</b>	
<b>Interventions thérapeutiques renforçant le système immunitaire</b>																		
	Hospita- lisation	%	Chirurgie d'un jour	%	Total	%	Hospita- lisation	%	Chirurgie d'un jour	%	Total	%	Hospita- lisation	%	Chirurgie d'un jour	%	Total	%
A Adénovirus et charbon																		
B Botulisme et bactéries	66	0,6			66	0,6	62	0,5			62	0,5	41	0,3			41	0,3
C Choléra et cytomégalovirus	15	0,1			15	0,1	21	0,2			21	0,2	18	0,1			18	0,1
D Diphtérie																		
E Encéphalite																		
F Dengue, fièvre de la vallée du Rift et fièvre Q																		
H Hantavirus, hépatite et haemophilus influenza	2 528	24,2			2 528	23,6	3 411	25,4			3 411	25,1	3 024	24,3			3 024	24,1
I Grippe	179	1,7	1	0,4	180	1,7	311	2,3	1	0,7	312	2,3	92	0,7			92	0,7
J Virus de Junin																		
L Leishmaniose et maladie de Lyme																		
M Rougeole, oreillons, diphtérie, tétanos, coqueluche, haemophilus influenza de type B, hépatite B et poliomyélite, rubéole, varicelle	1 748	16,7	5	2,2	1 753	16,4	2 258	16,8	2	1,4	2 260	16,6	1 857	14,9			1 857	14,8
N Néoplasme	1	0,0			1	0,0	14	0,1			14	0,1	40	0,3			40	0,3
P Coqueluche, peste, poliovirus, orthopoxvirus, pollen, venin d'insecte							89											
R Rage, virus respiratoire syncytial, rubéole	67	0,6			67	0,6	15	0,1			15	0,1	88	0,7			88	0,7
T Tétanos, tuberculose, tularémie, fièvre typhoïde	10	0,1			10	0,1	4	0,0		0,0	4	0,0	6	0,0			6	0,0
V Varicelle, morsures venimeuses	3	0,0			3	0,0		0,0			0	0,0	6	0,0			6	0,0
Y Fièvre jaune																		
Z Trouble immunitaire	5 848	55,9	226	97,4	6 074	56,8	7 265	54,0	142	97,9	7 407	54,5	7 264	58,4	115	100,0	7 379	58,8
	<b>10 465</b>	<b>100</b>	<b>232</b>	<b>100</b>	<b>10 697</b>	<b>100</b>	<b>13 450</b>	<b>100</b>	<b>145</b>	<b>100</b>	<b>13 595</b>	<b>100</b>	<b>12 436</b>	<b>100</b>	<b>115</b>	<b>100</b>	<b>12 551</b>	<b>100</b>