

SECTION
SPÉCIALE

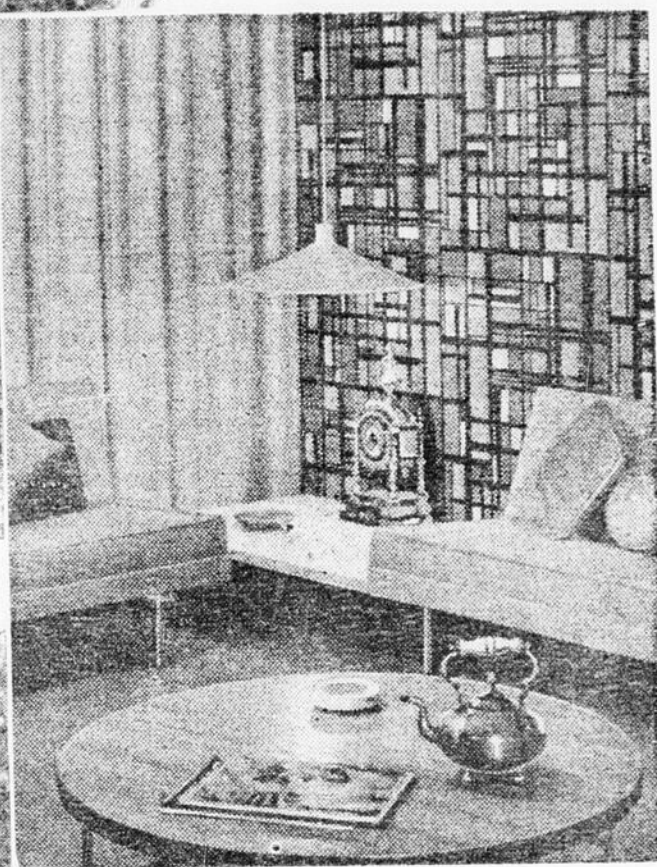
L'ÉVÈNEMENT

SECTION
SPÉCIALE

96^e année — No 110

QUEBEC, MERCREDI 19 SEPTEMBRE 1962

PAGE 15



créations
d'automne

1962

LA MAISON ET SON DÉCOR: le grenier est inutilisable? Transformez-le

(AFP) — La crise du logement est commune à toutes les grandes villes de l'univers et c'est pour cette raison qu'ont été dévolus à l'habitat des portions d'immeubles où, jadis, personne n'aurait songé à aménager un logis confortable : hangars, garages, anciennes écuries et greniers ont trouvé là un emploi qui ne paraît plus insolite à ceux qui cherchent un toit pour s'y abriter aussi bien que possible.

Le grenier qui nous servira d'exemple aujourd'hui est situé au faite d'une maison cons-

truite le siècle dernier, avec son toit en pente inclinée sous lequel on reléguait les meubles hors d'usage et tout un attirail poussiéreux. Une fois débarrassé de son inutile encombrement, un assez grand espace s'est offert à l'ingéniosité de ses nouveaux propriétaires : un jeune couple que ne rebutaient point les travaux a entrepris pour bâtir un nid à l'étage des pigeonniers ! Comme beaucoup de greniers anciens, celui-ci était pourvu de cloisons de briques qu'il fallut abattre afin d'obtenir

une pièce vaste et de bonne proportion. Deux cloisons furent conservées, à l'entrée du grenier, en réservant un passage, derrière lesquelles on installa une cuisinette et une petite salle d'eau.

Le premier soin qu'exige un grenier est la parfaite isolation de la toiture afin que le logis soit à la fois protégé contre la chaleur et le froid. Ici, les poutres maîtresses ont servi de support au revêtement qui a été ensuite tendu de rabane baguettée de bois clair.

La pente irrégulière du toit a servi d'élément décoratif et l'on n'a pas cherché à la camoufler par des artifices de boiserie. La partie haute et inclinée du grenier a été pourvue de rayonnages dont la largeur diminue vers le sommet. La partie basse est devenue un coin intime et charmant avec ses deux lits disposés en angle, bout à bout, formant banquettes dans la journée avec leurs coussins-dossiers. Le mur, derrière le lit-banquette ou fond est peint de couleur vive et la paroi voisine est re-

vêtue de rabane baguettée comme le toit.

LES FENÊTRES

Dans notre grenier-tout, les fenêtres se trouvaient au ras du sol et il a été inutile d'en changer la disposition. Cependant, dans maints autres greniers de même époque, l'éclairage et l'aération sont dispensés par des chassis à tabatière. S'il n'existe ni fenêtres ni chassis à tabatière, il est possible de remédier à cet inconvénient majeur suivant les goûts.

1) Pour éclairer on peut utiliser "l'élément translucide", c'est-à-dire remplacer par des ardoises ou des tuiles de verre, de place en place, tuiles et ardoises véritables. C'est une solution économique et qui donne de jolis résultats.

2) On peut également convertir une assez vaste portion du toit en verrière et l'on obtiendra ainsi le genre atelier, clair et gai. Toutefois, il s'agit là d'un travail important et l'on devra prévoir, outre l'armature métallique bien

étanche, une épaisseur de verre double ou triple afin de conserver une isolation thermique suffisante.

3) Enfin, et cette solution offre de nombreux avantages, on peut installer un lanterneau qui fera saillie sur le toit. Le lanterneau comporte deux parties verticales (à panneaux vitrés fixes ou mobiles) et une partie horizontale translucide ou non. On trouve, dans le commerce, le lanterneau tout prêt à être posé.

A l'origine, le sol d'un grenier ancien peut être carré ou pourvu d'un plancher grossier. Si le carrelage ou le plancher ne peuvent être remis à neuf, on pourra tapisser le sol de plastique ou de moquette. On pourra également faire poser sur les solives un simple parquet de bois. De toute façon, il sera nécessaire d'interposer entre le sol du grenier et le plafond de la pièce inférieure un isolant phonique et thermique tels que liège ou granulés, sur quatre pouces d'épaisseur.



**Chapeaux en fourrure
d'une incontestable séduction!
Venez découvrir par vous-mêmes
cette mode jeune et coquette!
Prix : de \$40.00 à \$120.00**

A. Joli gonflé en renard noir de qualité. C'est un genre boule qui est très à la mode cette année. Il encadre bien le visage en lui donnant un air jeune.

B. Autre joli chapeau de genre boule. Confectionné en queues de vison, avec un rebord en satin. Une petite boucle le termine. Très élégant.

C. Coquet chapeau à bord relevé de forme gonflée. Il est en pleine peau de vison. Se porte à l'arrière de la tête. Il est d'un style nouveau très attrayant.

D. Ce chapeau genre cloche est très gentil. Il est réuni en queues de vison avec un ruban de satin donnant ainsi un air distingué à qui le porte. Belle qualité.

Syndicat, 3e étage — Salon du chapeau

VOYEZ NOS AUTRES ANNONCES PAGES 15 et 16

Heures d'affaires : Le Syndicat de Québec Ltée : tous les jours de 9 h. à 5 h. 30 et le vendredi jusqu'à 9 h. 30 du soir.

A la succursale Place Laurier : les lundi, mercredi, et samedi, de 9h 30 à 5h 30 et les mardi, jeudi et vendredi, de 9h 30 à 9h 30 du soir.
Tél. : 529-7351

MONTRÉAL, PARIS: coiffures à l'écuyère

Les experts en mode déclarent: "une nouvelle vague de chapeaux se dessine à l'horizon" et les nouveaux modèles de chapeaux pour l'automne semblent confirmer la tendance vers des coiffures plus volumineuses, de modèles passionnants et avantageux et confectionnées de tissus conférant un cachet d'élégance.

Les chapeaux volumineux se manifestent souvent sous forme de très grandes calottes et bords arrondis.

On rencontre des silhouettes à bords épanouis, des cloches profondes, des bords profilés et des coiffures sans visière profondes et hautes; on voit également des turbans de style enveloppant qui semblent volumineux et d'inspiration des Indes orientales.

Vous verrez des coiffures sophistiquées inclinant vers le devant, tel le sombrero à la Garbo, des cloches profondes et autres modèles se portant inclinés vers l'avant qui confèrent un cachet de séduction accentuant la silhouette automnale de "femme fatale" ou de "mine Mata Hari".

De minuscules visières complètent des modèles à calotte simple avec des foulards qui enveloppent élégamment le cou, alors que des berets bloussés encadrent de façon chic le visage pour rehausser les silhouettes contemporaines dégauchées.

Toutefois, la véritable élégance dans le domaine de la chapellerie se manifeste par

l'utilisation à profusion de fourrure et de tissus fourrés.

On recourt à tous genres de fourrure authentique, habituellement de même sorte que les garnitures de manteaux et de costumes. Les tissus simili-fourrure, les feutres de fourrure à fils longs et les feutres de castor sont également utilisés avec dextérité pour conférer l'agrément de la fourrure.

Dans un autre ordre d'idées, les velours imprimés, les rayonnants tissus de laine, tels le chailli de laine, les feutres duriteux et souples au toucher sont merveilleusement adaptés à la confection de formes.

Les modèles hauts dernier cri confèrent un cachet égyptien modèle d'après les coiffures de la reine Nefertiti, alors que les hauts turbans enveloppants font songer aux potentiels orientaux.

Ces formes hautes sont assujetties droit sur la tête et dégagent élégamment le front.

Le port sur le côté est pratiquement réservé aux berets et chapeaux mous, à quelques turbans et aux chapeaux tailleur d'inspiration masculine.

L'accent est centré sur la disposition du bord du chapeau — qu'il soit porté relevé, rabattu sur un œil ou élégamment arrondi autour de la calotte.



Création canadienne ou française...

Une création signée Georgette, confectionnée dans un feutre blanc importé, et "réchauffée" d'une écharpe de chiffon.



... même influence

Bonnet-casque, resserré aux tempes et à la nuque. Calotte boule et courte visière souple; la nuque est garnie d'une écharpe faite en même jersey rayé vert et noir que le chapeau. C'est une création de Jean Patou. (AFP)

Souriez à l'automne, avec des pieds bien chaussés!

GEO. LECLERC

CHAUSSURES

863 St-Joseph E — Tel. 522-5087
289 St-Joseph E — Tel. 524-2380
199 St-Joseph E — Tel. 525-9907

LA BIJOUTERIE

L'art le plus ancien du monde

(AFP) — Le bijou est à l'origine, des arts décoratifs et notre époque actuelle résume les deux grandes tendances qui se sont fait jour au travers des âges: 1) la prépondérance du travail sur le métal; 2) le métal considéré comme support afin de faire ressortir la beauté et l'éclat des pierres précieuses. Les bijoux de Lola Prusse, notamment, rejoignent la première et grande tradition du métal travaillé en pleine matière et, certaines de ses très belles créations évoquent la noble rusticité des ornements trouvés dans les tombeaux Mérovingiens: style romano-byzantin, cabochons à hautes verticales et fonds de filigrane — qui connaît son apogée sous le règne de Dagobert grâce à l'impulsion de saint-Éloi. On y trouve les entrelacs, les lignes brisées (fig. A) et les cabochons en fort relief (fig. B) sur ces bords bracelets rigides qui mettent en valeur la grâce délicate du poignet.

Les bijoux en pierres du Tyrol que nous présentons également excellent l'art de la pierre-taille soignée de façon presque invisible le métal n'étant alors traité que comme soutien à un ensemble jouant sur le miroitement des facettes et l'heureuse opposition des couleurs.

UN PEU D'HISTOIRE...

C'est aux époques primitives qu'apparut le luxe de ce que l'on peut appeler la "bijouterie guerrière": l'homme au combat était paré comme une chèvre. Les pierres et le métal constituaient un magique alliage devant préserver des maléfices et des dangers... Mais il n'y a rien de nouveau sous le soleil: de nos jours, améthystes, topazes, émeraudes, saphirs, opales, rubis, calcédoines et agates de toutes sortes ont gardé, pour nombre de personnes superstitieuses, des vertus spéciales ou des pouvoirs particuliers. Certaines femmes, par ailleurs fort modernes quant à leurs conceptions, se refusent à porter des perles, craignent le contact de l'opale, et tremblent à la vue d'un "crapaud" au cœur d'une émeraude.

L'art égyptien a produit des bijoux de métal découpé et estampé, orné de pâtes de verre incrusté dans des cloisonnages, de pierres gravées à l'effigie du scarabée sacré ou de la tête d'épervier, ainsi que lions, chacals ou fleurs de lotus.

L'art grec présente sans doute le comble du raffinement et de la poésie inhérente au bijou: boucles d'oreilles à colombes, amphores,

clochettes, bracelets de poignets, bras ou jambes, en forme de colliers, fibules délicatement ciselées, boucles de ceinture, colliers fermés de plaques estampées, pendentifs de perles, de larmes d'or et d'étoiles. Pierre Louis n'a-t-il pas décrit ces cassolettes à parfums frémissant aux lobes des oreilles et qui laissaient tomber d'odorantes gouttes sur une blanche épaule au moindre mouvement des belles courtisanes?

A Rome, le bijou fut d'abord un insigne. L'anneau était la marque de l'autorité; l'or fut réservé aux sénateurs et de véritables règles hiérarchiques limitaient l'usage de la parure.

L'art étrusque nous offre des merveilles d'ingéniosité et de goût et il est le seul qui puisse être comparé à celui des Hellènes. On a découvert dans les tombeaux les cadavres embaumés, parés d'innombrables et précieux bijoux: colliers à triple bulle, à perles piriformes, épingle, diadèmes, boucles d'oreilles ornés d'estampages de plaques d'or en forme de lions, d'abeilles, de lauriers, de raisins, de grenades, de figures et de masques, sur des fonds de resses, de granulés et de cordelés qui présentent les deux tendances successives de l'Asie Mineure et de la Grèce orientale.

A Byzance, la bijouterie recherche l'éclat des émaux, des mosaïques, les saillies des montures et des cabochons, mélange évocateur des influences suscitées par le belliqueux voisinage des trois races qui s'affrontent à Constantinople: l'hellénisme décadent, l'art oriental et la barbarie du Nord.

Des le XIIIe siècle, les orfèvres parisiens se signalent par leurs oeuvres religieuses et laïques. La Renaissance verra le triomphe de la ciselure appliquée au bijou. La préciosité de la matière est dédaignée: on travaille indifféremment le fer ou l'or, le travail et sa beauté prédomine. L'Italien Tommaso Ghirlandajo devra son surnom de "faiseur de guirlandes" à un style particulier ou il excelle. Le Milanais Caradosso ciselé d'élégantes enseignes qui ornent les bonnets. Le style italien pas-

sera les monts: de l'Aulne et le Lorrain Woerhoff dessinent de beaux modèles de bijoux ainsi que Jean Collaert d'Anvers et Théodore de Bry.

C'est au XVIIIe siècle que la joaillerie supplante le travail de la ciselure: le sertissage est roi en raison de l'abondance des pierres précieuses venues d'Orient. Au XVIIIe siècle, le rococo, la rocaille, envahissent la bijouterie.

A la fin de l'Empire apparaît le **grainetis** formé de petits grains d'or soudés en forme de perles. Sous Louis-Philippe, on signale le retour des **nielles**. Au temps du romantisme, l'emallage connaît une nouvelle vogue et l'art étrusque ressuscite en Italie avec Auguste Castellani.

L'évolution moderne de la bijouterie date de 1895, et en France, ce sera René Lalique le promoteur des tendances qui se font jour actuellement... Mais il y a beau temps qu'ont été délaissés les androgynes échevelées et les ornements de vagues du "Modern style" qui firent fureur en 1900, cependant, ne jurons de rien: la mode toute puissante peut nous les restituer!

POUR L'AUTOMNE...

BIJOUX

d'une exquise féminité

Tous plus ravissants les uns que les autres, notre merveilleuse collection de bijoux vous ravira.

Venez choisir des maintenant ceux qui conviendront à vos toilettes de la saison.

Le CHASSEUR

JOAILLIER
1165 RUE ST-JEAN
TEL.: 522-2349

POUR VOUS GARDER EN BONNE SANTE, BUVEZ DU BON LAIT FRAIS...

Le lait est un aliment complet et nutritif, buvez-en... n'oubliez aussi de consommer ses sous-produits tels que:

CREME - BEURRE - CREME GLACÉE - YOGHOURT

LAITERIE City

LA PLUS PROGRESSIVE A QUÉBEC

DAIRY LTEE

250 DE LA NAUDIERE, QUE.

Téléphonez à **529-8891**

et un livreur passera chez vous.

Notre film éducatif "Produits de sante" à la disposition de toutes les institutions et clubs sociaux.

FILM GRATUIT

Pour atteindre le summum de l'élégance

... une visite est nécessaire au réputé salon...

Adrienne La Rue

Salon de chapeaux pour dames

785 EST. ST-JOSEPH — TEL.: 523-7115

Entre du Pont et Mgr Gauthier — Air climatisé

La "planification", sur le plan domestique, s'impose

Par J. Gauvain (A.F.P.) — Le confort et l'esthétique du logis deviennent de plus en plus accessibles aux masses. Cela ne veut pas dire encore qu'ils soient accessibles à tous, tout de suite, et en bloc. Qui d'entre nous rêve d'améliorations et d'aménagements qu'il faut attendre, ou tout au moins seier ?

Pour réduire cette attente, pour appliquer un échelonnement judicieux, une certaine organisation est nécessaire; un "planning", pour sacrifier à la mode du vocabulaire anglo-saxon.

Avant de passer de l'ordre

des achats, il faut bien étudier les besoins réels. On a déjà vu des femmes désirer ardemment tel ou tel appareil domestique, moins parce qu'il leur rendrait d'irremplaçables services que parce que leur meilleure amie en avait un. C'est humain, si humain que les astucieux professionnels de la publicité jouent sur ce sentiment, lorsqu'ils proclament qu'un réfrigérateur, un climatiseur, une machine à laver, que sais-je, sont indispensables, non à la conservation de vos aliments, à la plaisante atmosphère de votre logis ou à l'entretien de votre linge, mais... à votre "standing". La considération

peut en certains cas entrer en ligne de compte, mais en général ce sont les exigences de votre vie quotidienne qui doivent passer en premier.

Il est un aspect de ce travail de prévision qu'on ne songe peut-être pas assez à envisager, c'est l'emploi provisoire de substituts moins coûteux. Je m'explique: en "planifiant" une garde-robe, une femme économe et prudente n'hésite pas à recourir à cette méthode. Elle admet très bien d'acheter un manteau d'hiver en bon lainage ouaté, une chaude écharpe assortie, en attendant de pouvoir se procurer la pelisse, les fourrures qu'elle se promet bien de s'offrir plus tard. Peut-on, de même, acquérir un mobilier d'attente, étant donné qu'il ne s'éliminera pas de lui-même par usure, comme le fera le manteau, et que d'autre part sa revente ne se fera qu'à perte ?

Oui, dans certains cas. Nous l'avons appris d'une jeune femme prévoyante: quittant les deux petites pièces mises à sa disposition par ses parents dans la maison familiale lors de son mariage, pour s'installer avec son mari, son bébé de dix-huit mois et le petit frère ou la petite sœur dont s'annonçait la prochaine arrivée, elle alla occuper une assez grande maison, vide, dont l'aménagement posait de gros problèmes budgétaires. Voici ce qu'elle nous a raconté en nous la faisant visiter, après la naissance de son second enfant:

— D'abord, nous avons décidé de n'installer que les trois pièces du rez-de-chaussée, la cuisine et la salle de bains. Cela nous fait une chambre à coucher, une salle à manger-studio, une nursery, qui suffisent amplement à nos besoins actuels, et réduisent les achats de mobilier. Cela permettra en outre à mon mari de peindre et remettre en état, à loisir, les trois chambres du



Au pas, camarade!

Toutes celles qui voudront être à la page se chaufferont à la russe, cet hiver. Coupées dans un cuir solide, ces bottes doublées garderont au chaud, peu importe qu'il pleuve ou qu'il gèle, les pieds de la plus frileuse des élégantes.

haut. J'aurai aussi moins de ménage à faire tant que les enfants accapareront le plus clair de mon temps. Nous n'avons pas pu acheter à la fois machine à laver et réfrigérateur. Après mûre réflexion j'ai opté pour la première. Le réfrigérateur, je l'aurai dans deux ans, et je pense pouvoir m'en passer jusque là, puisque nous avons une cave fraîche et de nombreux fournisseurs à portée immédiate...

Elle me fit entrer dans la salle à manger-studio, toute gaie avec ses rideaux de cotonnade à petits dessins roses, ses rayons à livres, mais où je fus surprise de voir deux petites tables au lieu de la grande que j'attendais.

— Une idée à moi, me dit-elle. En tête-à-tête avec mon mari l'une de ces tables nous suffit, l'autre reste table à écrire. Si nous sommes plus de deux je les juxtapose et

sous une nappe retombante qui donc irait y voir? C'est que je pense déjà au moment où les enfants auront en haut chacun leur chambre. Nous aurons mis de côté l'argent pour une vraie salle à manger et ils auront, eux, chacun leur table... C'est le même principe qui m'a guidée pour choisir des lits jumeaux, ajouta-t-elle en poussant la porte de sa chambre à coucher, tendue du même tissu, mais bleu. Deux petits divans côte-à-côte y occupaient la place d'un grand lit de milieu.

— Vous devinez déjà que ce sont les futurs lits des enfants, fit-elle en souriant. Moi je rêve d'un lit Louis XV, avec une soierie Pompadour...

— Ah, ah, fit-je. Et tous les pieds de jolie cotonnade, alors, que deviendront-ils? Les laisseriez-vous perdre?

Monsieur part en voyage...

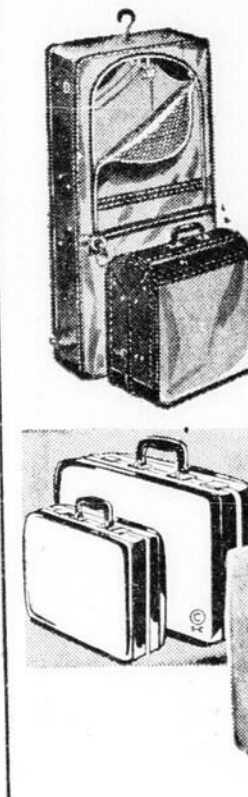
Eh bien!

Nous avons pour lui un choix très considérable de

MALLES

de toutes sortes et de toutes grosseurs.

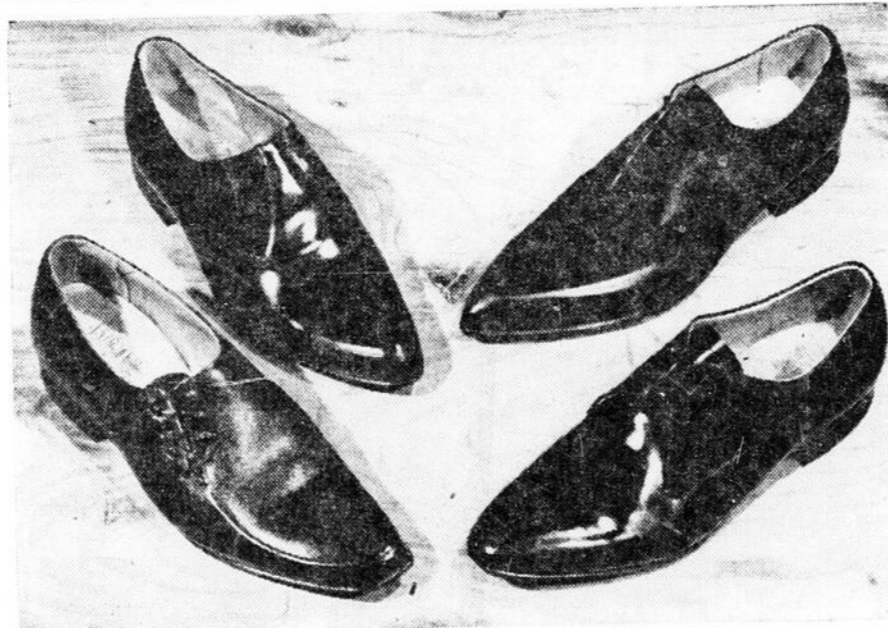
Fabriquées dans les meilleurs cuirs et toiles, aux lignes nouvelles et modernes, elles ne pourront que lui plaire.



G.I. LES INDUSTRIES
Lachance
INC.

Les plus importants spécialistes en articles de voyage à Québec.

265, RUE ST-PAUL — 522-6403



Modèles d'élégance

Voici quatre modèles de souliers pour jeunes garçons, qui sont des copies de modèles pour hommes; ils conviendront aux goûts les plus divers, selon les occupations du jeune homme qui les choisira.

Les chaussures du jeune garçon rivalisent d'élégance avec celles de monsieur

Graduellement, les chaussures automatées des garçons s'inspirent des caractéristiques en vogue sur les chaussures d'adultes, suivant une déclaration émise par le Service de la mode en chaussures des Industries américaines du cuir.

Quant au modèle, les demi-bottes fuselées à deux et trois œillets et les modèles coquets à enfiler sont copiés sur les chaussures de toilette et de détente des pères. Le jeune garçon de classe moyenne a besoin — et obtient — les mêmes empeignes de cuir résistant et souple et les mêmes semelles de cuir robuste et de poids moyen qui entrent dans la confection des chaussures des adultes. Même les nouvelles bottes de cuir "chukka" à l'intention des jeunes hommes suivent les données de la mode masculine.

Les nouvelles teintes de cuir en vogue cette année sont le noir olive, le brun bouillillon et le vert loden. On rencontre également les chaussures de cuir uni ou chagriné, les deux genres figurant parfois sur les mêmes chaussures. Vous verrez des insertions de cuir

chagriné sur les empeignes de souliers en cuir lisse, et vice versa. Les mocassins, les bottes "chukka" et les souliers à enfiler sont confectionnés de cuir brossé tout autant que de cuir uni.

En ce qui concerne les chaussures de toilette, les garçons pourront exercer leur choix parmi des souliers lacés ou à enfiler ornés de piqûres ondulantes; de piqûres coiffées atteignant jusqu'au haut du soulier; de perforations losangées garnissant la pointe du soulier.

Les modèles à enfiler ajustés sont munis d'un soufflet élastique. Cet élastique est inséré dans des fentes latérales, recouvertes de grandes languettes ou bien il est réparti autour de l'entrée de la chaussure.

Un genre de chaussures exceptionnel mais appréciable pour les jeunes hommes actifs est la demi-botte en cuir avec soufflet élastique sur un côté et une courte fermeture-éclair sur l'autre — assurant une mise de distinction et un ajustement accommodant.



CHAUSSURE

de style pour cet automne



CHARLES A.
Giguère
INC.

CHAUSSURES DE HAUTE QUALITÉ

152 ST-JEAN — 189 EST ST-JOSEPH

Le Salon PAUL Enr.

Coiffures pour dames

79, rue Ste-Anne - (Quartier Latin) - Québec - 524-2238



... a été entièrement renové pour vous offrir le maximum de confort. M. Paul invite toutes les dames et demoiselles de Québec et des environs à venir visiter ce splendide salon décoré en style provençal italien. Des coiffeurs habiles et de grande expérience créeront pour vous une coiffure appropriée à votre personnalité.

Sur la photo, de gauche à droite, Nicole, Gerard et Françoise et au centre M. Paul, propriétaire.

SPECIAUX DE RENOVATION

Obtenez une très réputée permanente "HELEN CURTIS" Valeurs rég. \$15 et \$12 Pour seulement **\$10.00** tout compris

et enfin pour ces dames et demoiselles qui ne désirent que donner du corps à leurs cheveux "MODELING" à compter de **\$12.**

La fameuse et incomparable "RAYETTE" Valeurs rég. \$25 et \$18 Pour seulement **\$15.00** tout compris

Autres permanentes Valeur rég. \$10.00 Pour **\$7.50** tout compris

COLORATIONS ET TEINTURES \$5.00

SOYEZ TOUTES BIENVENUES

NETTOYEUR
Parfait
ENR.

3 NOUVELLES SUCCURSALES
POUR MIEUX VOUS SERVIR !

✓ 119 St-Vallier ouest,
✓ 792 St-Augustin,
✓ 739 Sutherland,

TELEPHONE
529-3771

Faites NETTOYER les VETEMENTS de CLASSE

Que ce soit
pour un cadeau
de Fiançailles,

de noces, d'anniversaire ou pour toute autre occasion, vous ferez des heureux si vous le choisissez chez

Rioux's China Shop



- ARGENTERIE
- COUTELLERIE
- CRISTAL TAILLE
- BIBELOTS
- LAMPES
- PORCELAINE

RIOUX'S China Shop
LIMITED

Place de l'Hôtel de Ville, Québec, Tel. : 522-1269
Place Laurier, mezzanine, Ste-Foy, Tel. : 653-2133

Haute couture et fine lingerie

Tissus arachnéens pour les dessous de ces dames

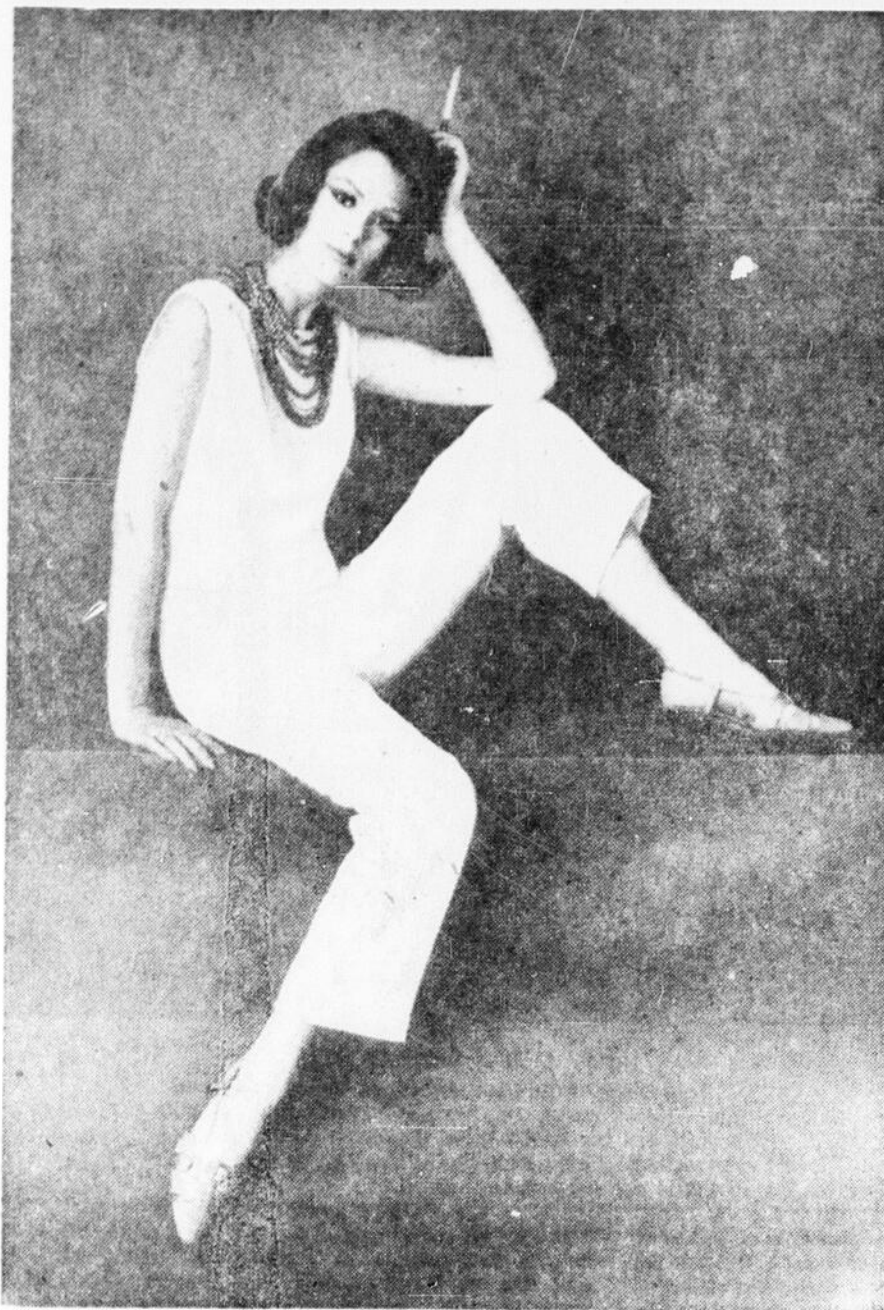
Paris (AFP) — Les robes que conçoivent les couturiers sont destinées à être portées sur des "ossements" ; et toutes les femmes savent l'importance de ces "ossements" pour l'élégance, le tonus, la ligne de leur toilette. Aussi ne faut-il pas être surpris que la haute couture s'intéresse de plus en plus à la lingerie, et se mette à en créer.

La combinaison, chez les grands de la couture, prend le nom de "fond de robe". Elle comporte souvent un décolleté étudié pour correspondre au décolleté de ladite robe. Ainsi, dans la Lingerie Pierre Cardin, nous avons noté un fond de robe ouvert dans le dos jusqu'à la taille ; en "Kissin' Nyfrance" blanc, il est incrusté, en bas, de fleurs de dentelle, de même que le décolleté plongeant est bordé d'un délicat entredeux qui se prolonge en épaulettes. Dans la même collection, et en même tissu, un autre fond de robe est moins audacieusement ouvert, mais son décolleté carré bascule cependant en arrière. Lui aussi est bordé d'une large dentelle qui forme les épaulettes. On la termine au montage de la jupe, accrochée à la pointe des hanches, et tout autour de cette jupe, fendue derrière et enroulée en portefeuille, ce qui la fait tomber très droite tout en laissant

l'aisance nécessaire à la marche (modèle réalisé par Montagut).

Les tenues d'intimité reçoivent souvent elles aussi, de la lingerie, une agnée Candide, une confortable et sévère "tunique d'intérieur", en Rhodia "Timsal" de Marignan, traitée "Intermousse", qui pour la longue tunique demeure ouverte à partir de la taille, imprimé de pois pour les bandes et le moule de garniture ainsi que pour le pantalon long assez large, et repris dans des "pognons" boutons, au-dessus des chevilles.

La chemise de nuit "si prou" pourrait son offensive contre la traditionnelle chemise longue. Anne Valois la coupe dans un crepe Georgette rose, est lui donne une très grande largeur ; le bas est découpé en festons allongés, ainsi que le haut rosé par des groupes de nervures, est montée à un empiècement arrondi en dentelle de Malines blanche qui forme de tout petits manchettes. Tout aussi courte est la chemise de nuit portant une autre signature illustre dans la couture : celle de Christian Dior. Elle est en soie mousseline de nylon Nyfrance. La "jupe" est cousue à la taille par un ruban, sous le dernier de trois grands volants souples qui constituent tout le haut.



Hôtesse sophistiquée

Non, il ne s'agit pas de "alopettes"... Ces pantalons de crêpe blanc, de la collection Harrie Carné, confèrent une élégance raffinée tout à fait féminine.

Ils sont caractérisés par des jambes de pyjama droites et sans pli et se portent avec un corsage de crêpe blanc. Les pantalons et le corsage sont doublés de soie.

matelas ont aussi des ressorts sur les bords pour éviter que les extrémités n'aient tendance à se relever ou que le matelas ne se penche d'un côté ou de l'autre.

Les matelas de caoutchouc-mousse, eux, sont constitués par un bloc de caoutchouc ou de substance chimique moulé dans lequel on a insufflé de l'air au cours de la fabrication pour former une multitude de petites cellules pleines d'air. Un matelas "mousse" exige un bon sommier bien ferme, car son épaisseur ne dépasse pas en général 4 à 6 pouces.

Le matelas de rembourrage est formé d'une couche de feutre qui, avec un entretien normal et un bon sommier, pourra supporter des années d'usage. Il est généralement moins dispendieux que les deux autres types de matelas.

LE SOMMIER :

Les sommiers à ressorts sont certainement les plus populaires de nos jours. Ils sont plus fermes, offrent un meilleur support et améliorent la posture de sommeil, et généralement ils prolongent considéra-

blement leur durée utile. Comme ils sont moins rigides, ils sont à la tête et au pied du lit que les sommiers métalliques dotés de ressorts à lames, ils n'ont pas tendance à s'incurver sous le poids du dormeur.

LES HOUSES :

Il existe deux types principaux de housse à matelas. La housse à coutil uni et la housse à capitonnage profond. Dans celle à coutil uni, le rembourrage est fixé par endessous à la carcasse des ressorts. L'apparence est assez droite, mais ce procédé présente certains inconvénients si le coutil s'allonge ou si les attaches des ressorts sont abimées, car dans ce cas, rien n'empêchera la rembourrage de glisser. Lorsque le dessous est capitonné par contre, le coutil est réellement fixé au rembourrage et tous deux sont attachés solidement à la carcasse des ressorts ; dans ce cas, rien ne peut glisser dans le matelas.

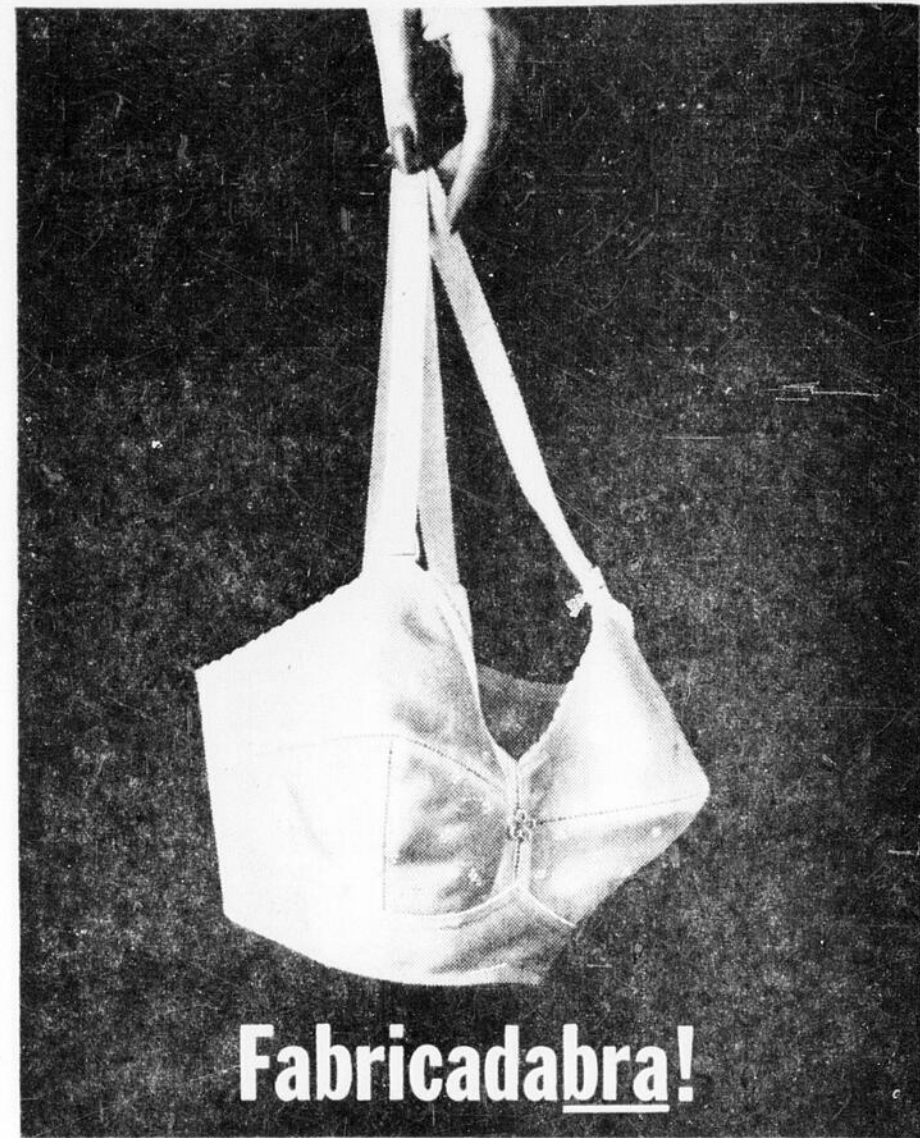
ENTRETIEN DU MATELAS :

La vie d'un matelas sera considérablement prolongée si

on prend le soin de le retourner au moins une ou deux fois par mois. Le retournement doit s'accomplir dans les deux sens, du haut en bas et de la tête au pied. Par ce moyen, vous éviterez que la pression constante des épaules et des hanches ne forme un "creu" dans le matelas.

Les bords d'un matelas sont très fragiles. Il n'est pas recommandé de s'asseoir sur les bords, soit pour causer, se maquiller ou se reposer. Même les meilleurs matelas ne sont pas faits pour cela.

Une housse en coton bien fermée aide à protéger de la poussière le coutil et le rembourrage. Il est déconseillé, cependant, d'utiliser des housses en plastique car elles ne "respirent" pas, et il est essentiel que l'air circule dans tout le matelas. De plus, les housses de plastique peuvent être dangereuses pour la vie, particulièrement pour ceux qui dorment le visage tourné vers le matelas. Les journaux sont pleins d'exemples où de jeunes enfants sont morts étouffés de cette manière.

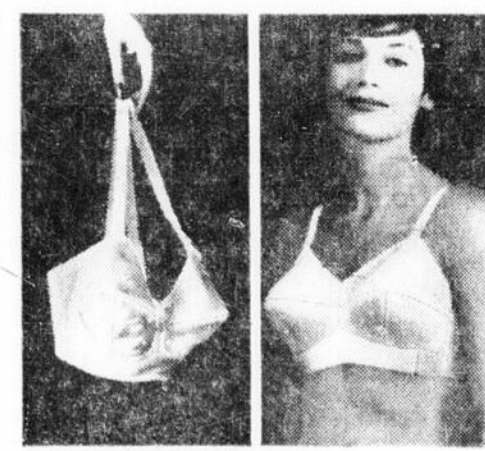


Fabricadabra!

Comment un soutien-gorge en coton aussi doux qu'un mouchoir peut-il vous donner un plus beau galbe que les rembourrages, baleines, armatures et ainsi de suite?

RÉPONSE :

Exquise Form a découvert un nouveau tissu de coton qui "obéit". Il faut vraiment le voir pour y croire!



Quelle légèreté! Mais... quel galbe! ESSAYEZ-LE!

Des que vous mettez le FABRICADABRA, vous assistez à la métamorphose d'une femme — et à celle d'un tissu. Ce nouveau coton "obéit" à vos moindres mouvements. En effet, ce tissu a en lui-même le pouvoir de modeler, c'est pourquoi il soutient et équilibre mieux que les baleines, armatures, rembourrages et autres moyens artificiels. Il galbe la silhouette comme si le soutien-gorge avait été entièrement moulé sur vous.

Il est très agréable sur la peau. Il se lave comme un mouchoir, il est irrecusable et reprend en séchant l'aspect du neuf. FABRICADABRA est si léger que vous sentez à peine que vous portez un soutien-gorge. Il est fabriqué par Exquise Form, Adopce, le \$2.95. Disponible également en modèle à large bande stomacale No 774 à \$6.95.

Fabricadabra par **Exquise Form**
Dans tous les grands magasins et magasins spécialisés.

Voici une nouvelle saison...

Toutes les nouveautés d'automne pour hommes, dames ou enfants que vous proposez de supplément de modes, vous les trouverez à meilleur compte

chez

C.E. BISSON LTÉE

une entreprise familiale au service de la famille.
210-212 RUE MARIE DE L'INCARNATION
TEL. : 681-6207.

Un bon lit est un gage de santé

Le sommeil est plus important que la nourriture ! Des expériences effectuées sur des animaux ont démontré que ceux-ci succombaient beaucoup plus vite à un manque de sommeil qu'à une privation de nourriture. Dans notre monde en pleine accélération, les fatigues mentales s'ajoutent aux fatigues physiques, beaucoup de maladies et de maux résultent ignominieusement de ce repos d'une façon rationnelle.

La ventilation, le silence, la température et la liberté sont autant de conditions essentielles à un sommeil réparateur. L'un des articles les plus nécessaires dans la maison est certainement le matelas. Les meilleurs sont ceux qui ont été conçus pour durer et qui

ont conservé leur matelas ne joints matras. Il y a bien sûr un peu de sentiment la-dessous, mais la santé en souffre, car un matelas en mauvais état peut affecter votre bien-être physique de nombreuses façons. Si les bords sont affaiblis, si la rembourrage se met par paquets, si le centre est creusé, si l'ensemble reste mou et affaissé... alors il est grand temps de vous cher-

cher de ressorts à haute résistance en acier, bien recouvert d'un tissu isolant puis rembourré de deux côtes. Les ressorts peuvent être enroulés dans des gaines qui sont fixées ensemble, ou ils peuvent être reliés par des fils d'acier. Un matelas avec des ressorts bien conçus doit être souple tout en restant bien ferme au centre pour donner un bon support. Les meilleurs



L'ACHAT D'UN MATELAS est un investissement qui améliorera votre confort et peut être votre santé. Choisissez le votre avec soin, essayez-le au magasin et achetez-le d'une compagnie réputée, qui saura répondre à vos desirs au sujet de la conception et de la fabrication.

chez un autre matelas pour le bien de votre dos douloureux. Mais lorsque vous prendrez cette décision, il sera bon que vous sachiez quelque chose au sujet des matelas, sinon vous risquez d'acquiescer au matelas qui ne vous apportera pas une grande amélioration, exception faite peut-être de l'apparence extérieure.

En général, il y a trois sortes de matelas offerts aujourd'hui sur le marché : le matelas à ressorts, le matelas "mousse" et le matelas de rembourrage. Le matelas à ressorts est le plus populaire auprès des Canadiens, bien que certains préfèrent encore les autres sortes de matelas pour diverses raisons. Le matelas à ressorts est constitué d'une carcasse, com-



Pour cet automne...

Il est important que vous soyez bien chaussées dès le début de cette saison. Aussi, nous vous offrons la plus ravissante collection de souliers qui soit. Venez vous dévêtir d'être conscientes de la vie à vos pieds.

L'Escarpin
CHAUSSURES DE DISTINCTION INC.

Dames et Messieurs

1155 rue St-Jean — Tél. : 522-6985

Venez dès aujourd'hui faire votre choix. Vous serez enchantées de votre visite.

Des meubles de bon goût...

Ceux qui aiment vivre dans un décor agréable se doivent de venir voir notre assortiment complet de mobiliers de salon, de cuisine et de chambre à coucher. Aussi enroulez-vous de tables lampes, fauteuils, etc.



MEUBLES MARCEAU
INC.

110 RUE ST-PAUL
QUEBEC

TEL. : 529-1741

"Un seul magasin" à Québec

Bérets, turbans, cloches

Fantaisies de dame Fourrure

Le vison, encore le favori

Variété au comptoir des chapeaux

La collection d'automne des créations d'Irène de Montréal, présentée récemment en avant-première aux journalistes, est placée sous le signe de l'inspiration. Ces chapeaux sont d'allure féminine, d'une grande simplicité et offrent une gamme de couleurs intenses, avec des garnitures sobres et de bon goût.

Le retour des chapeaux à bord et l'évolution du turban sont remarquables. A l'exception de quelques modèles de type vagabond à la Garbo, les bords sont petits et légèrement arrondis, tandis que le turban a été marqué par un groupe de créations en velours français, inspiré par Hoibeln.

La dernière nouveauté est la présentation des 'Skirettes', petites coiffures en grosse laine pour le ski et après le ski. Elles sont offertes en une variété de teintes ressemblant à la chevelure, depuis le rouge-rouille jusqu'au jaune palette et au bleu madone.

Des bérets en jersey français cachant les oreilles, avec étoles assorties bordées de frange; des "velvetines" aux motifs clairs incrustés sur du feutre; le feutre-castor et le feutre-peluche dans une myriade de couleurs, depuis le citron frais jusqu'au rouge imprécis et au vert indéfini; des plumes d'autruche tourbillonnantes et des jerseys ornés de plumes de coq sont en vedette.

Les chapeaux en fourrure, qui constituent toujours une partie importante de la collection d'automne d'Irène, comprennent du léopard, du chinchilla et du vison canadien. Un chapeau particulièrement élégant et pratique est une cloche réversible en vison foncé et satin noir incrusté de sequins.

Parmi les modèles: un caslot-postillon dans un ton de vert, à large ceinturon de satin noir; un velours français souple cachant les cheveux et joliment encadré de plumes d'autruche; un velours améthyste inspiré par Hoibeln, à forme ronde et ailée.



Oeuvre de doigts de fée

Chapeau cloche en voilette imprimée noire et turquoise, pour le cocktail. Le bord souple ondule gracieusement autour du visage. C'est une création de Jean Patou. (AFP)

Deux jeunes filles qui ont de l'initiative

Southport, Maine, (PA) La rentrée des classes a marqué la fin des activités estivales pour Janet Paul et Jean Griffin. Durant la belle saison, ces deux jeunes femmes sont les propriétaires-gérantes d'un hôtel de trois étages, face à la mer, sur les côtes du Maine, à Southport. Elles en ont fait l'acquisition en janvier 1961, après de multiples apprentissages.

Comme elles avaient coutu-

me de passer l'été dans la région, elles ont travaillé comme hôtesse dans un restaurant, et même à bord d'un bateau de plaisance.

Les jeunes femmes, une fois en possession de leur hôtel, eurent fort à faire pour rénover cette construction datant de 75 ans. Mais elles réussirent pleinement et attirèrent une belle clientèle.

Ce travail est tout différent de celui qui entre dans le cadre de leur véritable profession.

Du nouveau dans les ceintures en cuir pour hommes

Les ceintures de cuir à l'intention des jeunes hommes seront fort populaires, larges et jolies cet automne. Suivant les Industries américaines du cuir, les genres les plus en vogue seront confectionnés de cuir grené et souple d'un pouce ou plus en largeur.

Les cuirs souples et flexibles fournissent un moyen ravissant de supporter et d'enjoliver cette saison pantalons de détente tout autant que de toilette. Les cuirs de vache, de phoque à grain fin, d'autruche, d'alligator et de veau en une multitude de finis sont tous également souples dans la main et confortables et légers autour de la taille.

Une heureuse innovation est la ceinture de cuir qui se porte sur les deux côtés — présentant une texture ou une couleur différente sur chaque côté. Pour un jeune homme au budget restreint, la ceinture pouvant être portée sur les deux côtés double sa quantité de ceintures et réduit de moitié la dépense consacrée à l'achat de ceintures.

Une mise soignée requiert des ceintures et chaussures aux teintes de cuir assorties — soit pour la toilette, soit pour la détente. Les cuirs "Ivy", brun satiné et noir fort luisant ou mat seront les plus populaires.

Les nouvelles boucles des ceintures sont de formes originales, parfois le métal qui entre dans leur fabrication présente une apparence satinée "brossée".

Les initiales, motifs héraldiques et formes singulières mettent en relief les cuirs grenés ravissants. Les têtes de clous et insertion voyantes sont strictement réservées aux tout jeunes cette année.

Si vous ne recherchez qu'un seul mot pour caractériser la mode automnale, il vous faudra alors utiliser le mot "élégance". Les modes sont plus élégantes que jamais auparavant, rehaussées de teintes somptueuses, de tissus luxueux et d'un usage copieux de fourrure. L'élégance à notre époque d'envolée spatiale diffère considérablement, toutefois, de l'élégance de nos grand-mères, caractérisée alors par des boutons et noeuds de ruban. L'élégance contemporaine que confère la fourrure, tout spécialement celle du vison, revêt une souplesse et un profil comparables aux lignes de l'aiguille spatiale!

En ce qui concerne les teintes, il existe une variété considérable de nuances de vison parmi lesquelles vous pourrez fixer votre choix. La gamme s'échelonne du perle pâle et du fauve aux couleurs saphir et bronze métallique.

D'autres ravissantes tendances dans le domaine des fourrures pour l'automne incluent la silhouette tailleur. Vous aurez l'occasion de voir des capes de fourrure pleine

longueur, de courts triangles de fourrure s'incurvant autour des épaules, des manteaux de fourrure réversibles et des fourrures allées aux tissus servant à la confection de robes de bal et de costumes pour les réceptions. Tout bien considéré, les fourrures automnales réservent énormément de plaisir, de versatilité et de mise chic.

Importation italienne

Très seyant manteau en tweed moucheté vert et taupe; le devant croisé est ajusté et retenu par quatre boutons. C'est une création de Simonetta-Fabiani.



'ère de l'élégance

la mode petite d'idées neuves... c'est l'ère de la femme élégante...

sa coiffure, coupe Marienbad, accepte les chapeaux larges, petits ou de biais... le béret, le turban ou le "cosaque"... son menton s'emmitoufle sous de hauts collets de fourrure... de larges écharpes et étoles... son corps revêt avec plaisir le tailleur à veste allongée qui ajuste sans appuyer... choisit la robe princesse-empire avec ou sans manches... multiplie ses fantaisies avec des robes "frères et libres"... et enfin, pour le "plus à l'aise" adopte le tricot ou la blouse avec la jupe ample, mouvante et évanescente... très plissée... elle se réchauffe avec des manteaux jeunes et vivants bordés de fourrure en ourlet, en col géant et au bas des manches... ses bijoux prennent une allure précieuse... dorée et romantique alors que la sacoche devient miniature... ses gants sont aussi plus courts alors que ses souliers abandonnent le pointu pour une forme plus arrondie ou carrée... et même se transforment en longues bottes de cuir... les couleurs sont flamboyantes et les nouveaux tissus feutrés, tel le "Melton", excitent le bon goût de toutes celles qui recherchent et désirent tout ce qu'il y a de plus beau et de plus nouveau... c'est vraiment l'ère de l'élégance pour la femme jeune, sobre, au goût recherché et raffiné...



(gauche) costume à veste allongée... taille princesse qui ajuste sans souligner... tissu français "rovert" \$100.

(droite) manteau à effet "taille allongée"... tissu Melton... avec martingale à l'arrière... double boutonage... ouvert sur les côtés \$110.

(centre) manteau "cosaque" bordé de fourrure noire sur un tweed noir et blanc, taille Empire, légèrement ajustée... \$170.

à Québec et Ste-Foy

Simons
PLACE DE L'HÔTEL DE VILLE
CENTRE D'ACHAT STE FOY

Un service de VAISSELLE

- VERRERIE • ARGENTERIE
- BIBELOTS • PORCELAINES
- USTENSILES DE CUISINE



82, RUE ST-PAUL QUEBEC

RENAUD & CIE 476, LAFONTAINE RIV. du LOUP



Le plus élégant CHAPEAU de votre vie.

Notre collection automnale vous permet mesdames et demoiselles un choix sans nul autre égal. Des créations originales de Paris, Rome, New York... Venez choisir le votre à notre chic et élégant salon.

Andrée
HAUTE MODE

Place Laurier — Tél.: 653-9493

Pour monsieur...

par J. F. Fairbairn
spécialiste londonien des
textiles et de la mode
masculine

L'émancipation de l'homme moderne se reflète, entre autres, dans l'aisance et la légèreté accrues des vêtements qu'il porte. Il n'y a pas si longtemps l'homme d'affaires de nos climats tempérés se léguait toute l'année dans un lourd complet en peigné, quant à l'habit du dimanche de l'ouvrier il ne valait guère mieux. Aujourd'hui, ils se voient tous deux offrir des

complets d'hiver sensiblement plus légers, et des tissus plus réservés aux tropiques font maintenant, en été, les beaux jours de l'homme moyen.

Cette tendance marque actuellement un nouveau progrès. L'homme, qui travaille dans les bureaux bien chauffés de l'Europe centrale et septentrionale, du Canada, du nord des États-Unis et des régions sensiblement fraîches du sud de l'Équateur, commence à se rendre compte qu'il n'a pas réellement be-



CE COMPLET LEGER n'aura rien perdu de son élégance après plusieurs années d'usage. Coupe dans un mélange de Terylene (55%) et de laine peignée (45%) à carreaux gris et havane, il est infroissable et très solide. L'expérience a montré l'excellence d'un mélange Terylene et laine effectuée dans ces proportions.

...des tissus légers

soit toutefois l'inconvénient d'un prix élevé, et le manque de grande consommation préfère vraisemblablement les étoffes possédant les qualités intrinsèques et la facilité d'entretien des fibres nouvelles. Le mohair mélangé à la laine donne une étoffe agréable à l'usage, douce et fraîche au toucher et qui perd elle-même ses faux plis.

L'un des avantages du tissu "triple mélange" mentionné ci-dessus, ainsi que des combinaisons rayonne-viscose - Terylene, réside dans le fait qu'ils peuvent se vendre à plus bas prix que ceux contenant de la laine, puisqu'ils se composent entièrement ou en partie de fibres moins coûteuses. Si leur manque peut-être certaines des qualités de leurs concurrents plus coûteux, la présence d'une proportion élevée de fibres infroissables et résistantes à l'usure garantissent à l'acheteur un vêtement de bon aloi au plus juste prix. Ils ouvrent également de vastes débouchés nouveaux aux vêtements légers et élégants pour les consommateurs à revenus modestes d'un grand nombre de pays, qui auraient dû se contenter sans cela de vêtements de laine de mauvaise qualité ou de coton grossier.

LE GRAND CHOIX DES COULEURS

Le succès des étoffes tropicales mi-légères provient essentiellement du fait que, portées en Amérique ou en Europe, elles n'ont nullement, pour la plupart, l'aspect traditionnel des "tissus tropicaux".

OUI, DES TISSUS PLUS LEGERS, MAIS AUSSI CHAUDS POUR L'HIVER

Une campagne de vente qui fera connaître dans neuf pays les avantages des nouveaux tissus légers et montrera leurs motifs est actuellement en cours, sous l'égide du groupe britannique Imperial Chemical Industries Ltd., créateur du Terylene.



Vous êtes cordialement invitée à venir admirer notre toute récente collection.

Automne - Hiver

- ROBES de 29.95 et plus
- ROBES HABILÉES de \$35. et plus
- COSTUMES de 59.95 et plus
- MANTEAUX de 69.95 et plus
- TRICOT DE LAINE 2 et 3 pièces
- BIJOUX - CARRES DE SOIE



Jean Fortin
436, DE L'ÉGLISE - 529-4547 - 8



Pour madame, nous offrons cet automne,

un merveilleux choix de fins et scintillants bijoux qui se marient très bien avec les élégantes nouveautés que vous portez.

Elles restent toujours devant la richesse et la finesse de nos bijoux dont quelques-uns nous viennent des plus grands joailliers de Paris et New York.

Nous invitons tout spécialement les futures mariées à venir voir notre ravissante collection de bijoux et de bagues dont le splendide est sans égal. De plus, nous les vendons aux meilleurs prix en ville. Venez comparer!

PIERRE BOULET

1048 Ave Cartier
524-8355

H.R. ouvert vendredi jusqu'à 9.30 p.m.



Francophile...

Un chaud manteau pour l'hiver canadien qui exprime l'admiration due à l'élégance française... emprunte une ligne parisienne qui s'élargit graduellement de l'épaule jusqu'au bas... dans un luxueux tissu laine-mohair. En rouge, bleu, beige ou brun vison. Tailles \$14... \$135.

HOLT RENFREW

Place de l'Hotel de Ville

soin d'un "complet d'hiver": un ensemble plus léger le rendra confortablement au chaud du 1er janvier au 31 décembre. Les peignes conviennent particulièrement bien à ces usages. Par rapport aux complets épais du passé, le gain de poids réalisé est de l'ordre de 100% pour un costume moyen.

UNE CAMPAGNE DE VENTE INTERNATIONALE

La grande campagne internationale de promotion des ventes, instaurée sous l'égide du groupe britannique "Imperial Chemical Industries Ltd.", qui fabrique le Terylene, dans le domaine des complets mi-légers, illustre parfaitement cette tendance. Le Terylene possède des propriétés indispensables à qui veut fabriquer des complets moins lourds pour l'usage quotidien: mélangé à une quantité suffisante de laine ou d'une autre fibre naturelle, il donne un tissu qui n'a pas tendance à se froisser et d'une grande solidité. L'expérience a montré que le mélange 55% de Terylene, 45% de laine peignée ne réserve aucune surprise désagréable et donne toute satisfaction.

Sous l'impulsion de l'ICI, de grandes maisons textiles de sept pays fabriqueront des étoffes de cette nature, et une grande campagne publicitaire sera lancée dans neuf pays pour promouvoir la vente des costumes d'hommes qu'elles auront servi à confectionner: Grande-Bretagne, Autriche, Danemark, Finlande, Norvège, Suisse, Suède, Afrique du Sud et Nouvelle-Zélande. Sept tessons britanniques de peignes participent à l'opération. Tissus et vêtements seront ainsi

adaptés aux goûts des différents pays, et tous ressentiront de même que leurs voisins le choc d'une campagne de lancement commune et coordonnée. C'est la première fois qu'une opération publicitaire de pareille envergure est lancée sur le plan international, et il est peut-être permis d'en tirer des conclusions quant à la promotion des ventes.

Deux mois d'un an, l'opération sera en cours dans chacun des neuf pays. Les magasins de prêt-à-porter masculin ont déjà commencé à recevoir des expéditions précieuses à ce sujet. Cette phase préparatoire englobe également des expositions commerciales qui se tiendront dans plusieurs pays pendant l'automne et l'hiver 1962 et porteront tant sur les tissus que sur les articles finis. Six couleurs de base ont été choisies pour servir de thème aux étoffes de fantaisie: rayures chinoises, quadrilles et motifs d'ensemble qu'on remarquera dans la majeure partie des collections. Il s'agit des tons "retain" et anthracite (gris moyen et gris foncé), "faune" (un gris bleu-estompe), "pomme" (un bleu soutenu), mais plus léger que le marinier, "tourne" (un marron moyen) et "écorce" (un chocolat foncé).

LES AUTHENTIKES TISSUS LÉGERS

Indépendamment de ce projet, les fabricants britanniques de tissus et de prêt-à-porter masculin ont mis au point leurs programmes de promotion des ventes de complets légers sur le marché national comme à l'étranger.

Si les mélanges de Terylene et de laine peignée dans la proportion de 55% et 45% respectivement, tiennent sans doute le haut du pavé pour les costumes mi-légers, d'autres variétés de tissus ne sont pas à négliger. Ainsi, un peigné tel que pure laine est la étoffe plus légère d'un tissu beaucoup plus lourd convenant à la ville comme au sport. Plusieurs collections utilisent un mélange de Tritel (une fibre de triacétate, de rayonne-viscose et de nylon qui donne un tissu souple, qui conserve bien sa forme et s'entretient facilement). Plus inattendu encore, les mariages du Terylene avec le rayonne-viscose, le fil et même le coton donnent des tissus tropicaux pour complets estivaux supportables par les plus grandes chaleurs et qui pourtant grâce à la présence du Terylene, perdent rapidement leurs faux plis et conservent une impeccable élégance bien plus longtemps que les costumes tropicaux classiques.

DES COSTUMES ÉLEGANTS ET PEU COÛTEUX

L'étoffe pure laine, à condition d'être tissée et coupée d'une manière fonctionnelle, donnera satisfaction même si elle est très légère, pourvu qu'on la tisse avec regard et que le complet soit souvent change et repassé. Elle pro-

mes tapis j'achète,

Quebec Carpet

2101, 1^{ère} AVENUE

MONTREAL Draperies MONTREAL

Nouvelles DRAPERIES D'AUTOMNE 1962

MAINTENANT EN MONTRE
ainsi que couvre-lits, rideaux, etc...

PLEIN JOUR

BLANC ET CHAMPAGNE 45" DE LARGEUR

\$1.48 vge

GRATIS Draperies FAITES SUR MESURES \$1.98

ACHETEZ MAINTENANT payez plus tard

PERSONNE NE VEND MEILLEUR MARCHÉ QUE DRAPERIES MONTREAL
2 MAGASINS À QUÉBEC POUR MIEUX VOUS SERVIR

734 RUE ST-JOSEPH EST 529-9008
Ouvert le vendredi soir jusqu'à 9 h. 30

À LA "PLACE LAURIER" St-Foy 653-4069
Ouvert les mardis, jeudis et vendredis soirs jusqu'à 9 h. 30.

Très grand CHOIX **IMPORTATEUR**

RENÉ MARCOUX

Notre assortiment des fêtes est au complet dans le moment.

365 de la **COURONNE** • Québec

Venez immédiatement choisir votre bague sur le plan mis de côté

BAGUES de FIANÇAILLES AU PRIX DU GROS

- Ensembles de toilette
- Boutons de manchettes
- Horloges
- Montres
- Bases de montre
- Trousses de voyage
- Valises
- Pierres de naissance
- Perles
- Outils
- Chapeteils
- Bijoux
- Briquets
- Verre taillé
- Verre soufflé
- de couleur
- Etc.

L'art dans la vie

RECEVOIR, C'EST PRÉVOIR

Sachez être des hôtes exemplaires

(A. F. P.) — Si modeste qu'elle soit, une réception ne doit à aucun moment, sous aucun prétexte, donner l'impression d'apporter la moindre gêne aux maîtres du logis comme à leurs invités. Donc, il faut prévoir, et prévoir bien au-delà de ce qui concerne nourriture et boissons, qu'il s'agisse d'un vrai repas ou d'un cocktail, d'un goûter, bien au-delà du décor, du couvert, du service: il faut prévoir les à-côtés, et tout ce qui pourra se dérouler dans ce que nous appellerons "les couloirs".

Et tout d'abord il faut prévoir le vestiaire, non pompeux qui chez les gens bien munis et grandement logés peut désigner un vestiaire, une pièce spécialement agencée, avec un membre du personnel pour recevoir respec-

tueusement manteaux et chapeaux, les ranger, veiller sur eux et les restituer à leurs propriétaires, mais qui doit chez tous les inviteurs correspondre à un endroit désigné à l'avance, et préparé, afin d'accueillir les vêtements dont les arrivants se débarrassent. C'est avant tout une question de civilité. Il faut en être bien approvisionné: rien n'est plus gauche que d'enlever précipitamment son propre manteau du cintre qui le supporte pour lui substituer celui d'une invitée.

Si l'on possède une armoire ou un placard-penderie, on le débarrasse d'avance afin de libérer la place et les cintres nécessaires. Mais si l'étroitesse des lieux s'oppose à ce débarrasement provisoire il y a lieu d'innover... Nous avons vu utiliser chez des gens plus

riches d'ingéniosité que d'espace vital: le sechoir de plafond suspendu au-dessus de la baignoire; un placard à balai débarrassé de ses occupants habituels, qui avaient trôné sous un lit; et même deux chaises portant sur leurs dossiers deux longues planches, le tout recouvert d'un grand drap et formant une table étroite, installée dans une chambre d'amis inoccupée, les vêtements y étant couchés côte à côte. Enfin il faut penser au cabinet de toilette où la salle de bain: lavabo, coiffeuse y seront bien sûr en ordre parfait, mais on ajoutera aux accessoires un supplément de "serviettes d'invité", une petite pile de mouchoirs en papier dit "à démaquiller", une coupe ou un petit bocal garni de touffes de coton multicolores, des épingles simples, des épingles de nourrice de plusieurs tailles, des bâtonnets à ongles, une ou deux limes de carton-meri, une brosse à habit, des épingles-neige, un tube ou un flacon de détachant, enfin tout ce qu'il faut prévoir pour la réparation de ces petits accidents qui peuvent toujours se produire et qui gâteraient le plaisir des victimes.

Il est enfin un "petit coin" discret dont ceux de vos hôtes qui ne connaissent pas les sites ne sont pas fâchés de savoir l'emplacement. Évitez-leur des questions embarrassantes, ou le remords d'avoir timidement et discrètement entrebâillé la porte... de la pièce où grand-papa fait la sieste. En les menant, par exemple, se défaire de leurs mantras, en leur faisant visiter l'ensemble de la demeure s'ils paraissent le désirer, en prenant prétexte d'une "vue" à leur faire admirer, arrangez-vous pour leur indiquer la bonne porte.

Enfin, si parmi vos invités il en est de très jeunes, prévoyez qu'ils n'auront pas autant de plaisir que les adultes à rester longtemps à table. Donc, lors d'un déjeuner ou il y a des enfants, si le dessert pris, donnez-leur leur liberté, et pour qu'ils en fassent bon usage prévoyez quelques albums d'images, un ou deux petits jeux, qui les occuperont dans un coin ou dans une pièce voisine ou ils n'échapperont pas entièrement à toute surveillance. Ils vous en sauront gré... et leurs parents aussi.

Contre les piqûres

Pendant l'été, les insectes vous menacent. Une pâte préparée avec du bicarbonate de soude et appliquée sur les piqûres le plus tôt possible soulage la démangeaison et la douleur.



Le pied-de-poule n'est pas détrôné

Les principaux couturiers favorisent les tissus qu'ils drilles cet automne. La robe ici illustrée est signée Sondheim.

Un brin de causerie ?

Les ensembles de deux divans se rencontrent de plus en plus dans les intérieurs modernes et confèrent une apparence et une sensation d'élégance. Le duo, illustré ici, est de style traditionnel, compte tenu de son somptueux capitonnage de soie et de la non moins ravissante garniture de noeud de ruban dans les coins. La table de bout rectangulaire procure amplement d'espace au point de jonction des deux divans. Ces meubles spéciaux, toujours vendus par paires, mesurent 74 pouces en longueur, format que l'on aurait considéré comme moyen il y a cinq ans, mais qui aujourd'hui, avec la tendance moderne pour des divans plus longs, est plus court que celui de la majorité des divans vendus actuellement.



STUDIO ONYX ENR.
Enlèvement permanent des POILS SUPERFLUS
530 RUE ST-JEAN H. Aliard I.L. Electrologiste diplômée
Tél.: 524-8220

Au service de l'élégance
Mesdames, messieurs, nous sommes à votre service pour vous procurer élégance et confort dans le domaine de la chaussure. Nous vous offrons un grand choix de souliers qui embelliront vos toilettes d'automne.
Armand Laforce CHAUSSURES
730, St-Jean — Tél.: 522-6735

BIRKS JEWELLERS
Pendant une semaine seulement: Une collection spéciale de bijoux en PERLES DE CULTURE
Choisissez parmi notre magnifique assortiment... Les modèles sont dessinés et créés dans nos propres ateliers avec les perles de culture que nous importons directement d'Orient.
Colliers d'un rang, perles graduées ou uniformes de \$55 à \$1,500
Colliers à deux ou trois rangs, de \$150 à \$4,000
Bracelets, de \$150 à \$1,000
Boucles d'oreilles, de \$18 à \$1,500
Bagues, de \$18 à \$2,000
BIRKS JEWELLERS
PLACE DE L'HOTEL DE VILLE - QUEBEC
CENTRE D'ACHATS STE-FOY

VENTE 95^e ANNIVERSAIRE Réductions
Sur tout le stock en magasin

Spéciaux extraordinaires
à l'occasion de notre 95^e Anniversaire
REFRIGERATEUR
BELANGER, 13 PIEDS CUBES.
Automatique
Congelateur
zéro
Légumes
Fini email
porcelaine
Rég. 363.
Special: **289.**

Poêle Castel
combiné à l'huile
Modèle de luxe avec pot à l'huile.
Panneau contrôle lumineux — four automatique —
Éléments de surface garantis pour 3 ans.
Rég. \$519.
spécial: **\$375⁰⁰**

ANNEXE A L'HUILE BELANGER
pouvant compléter votre poêle électrique de 30 pcs
Modèle avec pot à l'huile. Donnant un confort et une chaleur régulière.
Régulier: \$174.50
SPECIAL: **139.**

MATELAS ET SOMMIER-BOITE BLUE RIBBON
Matelas de 252 ressorts recouvert d'un riche tissu. Fabrication de première qualité. Renomme comme étant d'un confort absolu et qui aura une longue durabilité.
Rég. \$69.95
SPECIAL **\$44⁹⁵**

OUVERT
le vendredi soir jusqu'à 9.30 p.m.

Belanger
340 DU PONT - 529-1301

- Conditions faciles de paiements
- Entreposage gratuit
- Mise de côté jusqu'à la date de livraison
- Ouvrez un compte chez Belanger.

LES COLLECTIONS CANADIENNES DU PRÊT-À-PORTER

répondent aux besoins des Canadiens



Chaud tricot anglais

Puisée dans la collection londonienne automne-hiver : une chic et chaude blouse en tricot nid d'abeilles, confectionnée de laine anglaise. Le modèle a été conçu par Ronald Paterson et il est ici réalisé en noir et blanc.

Les Canadiennes, dans presque deux millions de foyers, ont commencé à choisir, comme le veut la coutume, leurs nouvelles toilettes d'automne. Les acheteuses, en effet, font leur choix des semaines à l'avance, aux approches de l'automne et de l'hiver.

Cette année, les tricots pour tous les usages auront la première place. Des costumes tricotés sont mis en vedette, depuis les lourds et épais chandails et les vestes dans les tons les plus gais pour le

ski ou le curling, jusqu'aux ensembles joliment tricotés pour porte-risèus ou sous le manteau d'hiver, en passant par la robe échantonnée avec petit boléro assorti, qui est le dernier cri de la mode. Un choix complet pour le voyage, les sports, le travail, les réunions et réceptions, peut être fait bien avant que la saison ne soit là, et avec la certitude qu'il sera parfaitement au goût du jour.

Pour les jeunes, un assortiment de costumes de sport et

d'ensembles pour toutes occasions, de robes habillées et distinguées, pourra répondre à toutes les demandes. Des manteaux doublés de simili-fourrure, chauds et élégants, arrivent en tête de liste dans les vêtements d'hiver.

Dans les collections pour hommes, les tricots ont également une place de choix. L'homme bien mis portera la veste de daim bordée de tricot à la mode, et le sportif, à l'allure désinvolte, de chaudes vestes en poil de chameau. Les couleurs, plus que jamais, font leur apparition dans les collections masculines. Elles ajouteront un peu de vie aux jours sombres d'hiver.

Tous ces articles sont vendus à des prix en rapport avec la vie moderne et conformes au budget de chacun. Les Canadiens se fient depuis longtemps aux collections Canadiennes, qui sont pour eux comme une fenêtre largement ouverte sur le monde de la haute couture canadienne. Ils savent ainsi choisir ce qu'il y a de mieux et de plus nouveau.



"Une jolie fleur dans une peau de vache..."

Fort en évidence cet automne verrons-nous des manteaux semblables à celui-ci, confectionné de cuir de veau d'une blancheur immaculée et fort ravissant avec ses taches noir foncé. Les peaux sont soigneusement assorties afin de former un motif uniforme. Le manteau est de style simple, avec collet minuscule et ampleur moyenne au dos.

Un service de **VAISSELLE**
 ou autres articles tels que :
 • VERRERIE • ARGENTERIE
 • BIBELOTS • PORCELAINE
 • USTENSILES DE CUISINE

s'achètent chez **RENAUD & CIE** 476, LAFONTAINE RIV.-DU-LOUP
 82, RUE ST-PAUL QUEBEC

Nous vous invitons à venir voir nos **DERNIERS TABLEAUX** signés par de réputés artistes peintres canadiens

J.-A. MORENCY
 ENR.
 "Maison fondée depuis plus de 75 ans"
 38 DE LA FABRIQUE
 TEL.: 522-8741
 Place de l'Hôtel de Ville

- ENCADREMENTS SCULPTÉS
- RESTAURATION DE CADRES ET DE TABLEAUX
- CADRES A PHOTOS
- MIROIRS, etc.

Consultez nos spécialistes.

"Salon de la mariée"

Magnifiques **ROBES DE MARIÉES** en montre
 Nouveaux modèles d'automne.

- * COSTUMES DE VOYAGE
- * CHAPEAUX (modèles exclusifs)
- * LINGERIE FINE

Visitez sans tarder notre **SALON DE LOCATION**

- ROBES DE MARIÉES
- ROBES DEMOISELLES D'HONNEUR
- ROBES DE BAL
- DIADÈMES, VOILES
- CRINOLINES
- CAPE RENARD BLANC
- VISON SAPHIR, etc.

Mme B. Simard, prop.

Léa Nadeau
 Enr.

2017, 1^{ère} AVENUE — LIMOILOU
 TEL.: 524-3724 et 524-3725



Quand un skieur rencontre un autre skieur

Paris (AFP) Au détour d'un sapin ou d'un roc enneigé, certains skieurs, mieux informés du "schuss" ou de l'"aval" que des évolutions de la mode, sautureront cet hiver en se trouvant face à face avec un être fantastique, au visage barroïde de couleurs éclatantes sur fond sombre, et qui les fixe d'un regard insondable...

Il ne s'agit cependant pas de quelque surnaturelle créature hantant les émines, mais tout simplement d'une skieuse, ou même d'un skieur, portant le masque-cagoule tricoté, dans le style péruvien, qui est une des dernières inventions de la mode sportive, et qui tient très certainement plus au chaud que le plus chaud des capuchons et assure un succès d'originalité. Des fentes horizontales, comme pour tous les masques, dégagent les yeux et la bouche; le nez est lui aussi housse de tricot, sauf les narines, qui, bien entendu, demeurent libres aussi.

Manteaux et costumes...

"Suite de la page 111"
 so aux bruns moyens et plus clairs, et les tons de vert olive teintés de noir et de brun sont en vogue, ainsi qu'une teinte de vert et de brun mélangés en parties égales. Les bleus clairs et vives (d'un ton plus clair que le bleu marine) sont très à la mode.

La demande populaire a amené la création d'une grande variété de textures et de teintes pour les manteaux et les tailleurs de couleurs blondes garnis de fourrure claire. Ces tons chatoyants vont du platine éblouissant aux teintes cendrées plus sobres et aux blonds miel.



Pour un chapeau de grande distinction voyez toujours...



738 ST-JEAN — Tel.: 524-3278

Message à l'élégante québécoise...

Le procédé de nettoyage à sec Sanitone ravivera l'éclat de tous vos vêtements d'automne que vous nous aurez confiés.

P. Ferland inc.
 MAITRES — NETTOYEURS

TEL.: **524-3531**



mes tapis j'achète, chez **Quebec Carpet**
 2101, 1^{ère} AVENUE

Manteaux et costumes: silhouettes amples

Chaussures de voyage, synonymes de confort



Montréal — Des manteaux et des tailleurs d'allure masculine et de nouveaux modèles classiques à devant ajusté et à dos ample représentent bien la ligne générale de la collection automne-hiver d'Irving Samuel.

Les formes sont plus en évidence que dans les collections précédentes et la ligne des vêtements épouse mieux les contours de la silhouette. La ligne et la taille cintrée sur-montent des jupes plus amples; les manches sont plus étroites, les épaules plus larges et le buste plus ajusté.

La ligne ample est la plus importante et les manteaux amples démontrent bien comment on utilise la silhouette pour donner un effet des plus saisissants aux tissus et aux couleurs.

La note masculine est évidente dans les manteaux légers et dans les manches longues et les manteaux de ville qui sont très peu ajustés. Les jaquettes des tailleurs sont plus longues, avec fente à l'arrière et garnies de nombreux rabats de poches.

Cette maison a généreusement utilisé la fourrure dans ses créations. La martre, le

vison, le castor et l'astrakan donnent une allure d'Anna Karenine aux manteaux et aux tailleurs de luxe qui en sont bordés, lières, doubles et garnis aux cols et aux poignets. Des boas en fourrure qui se transforment en chapeaux, en capuchons et en écharpes sont une innovation dans la collection de cette année.

Les tissus se classent en deux catégories principales: les uns sont moelleux et les autres bouclés et duveteux. Le plus populaire des tissus moelleux est le Melton, en vogue à Paris et à New York depuis plusieurs saisons et qui fera certainement fureur l'automne et l'hiver prochains.

Dans l'autre catégorie de tissus, les tweeds et les combinaisons de couleurs voyantes sont à la mode ainsi que les tissus légers, les mohairs duveteux, les lainages bouclés, frisés et floconneux, les toiles à motif et l'alpaca.

Une collection de manteaux flamboyants en soie et en laine peignée Saboyan, dont le dos est en laine pour conserver la chaleur, sont montés dans un groupe spécial de manteaux. Un bon nombre sont également bordés de fourrure.

Pour donner une note d'élégance aux manteaux sport et aux manteaux tout-aller, on a employé le cuir pour border les tissus floconneux; les manteaux réversibles en tweed noués sont enjolivés d'une bordure formée par la doublure.

Cette saison, la gamme des couleurs vives s'échelonne entre les rouges et les bleus brillants de Matisse et les rouges de Lautrec — ces derniers allant du cerise au rouge bourgogne. La gamme des bruns va des tons café espère-

(Suite à la page 10)



Taille haute

Modèle choisi de la collection Irving Samuel de Montréal. Ce manteau est confectionné dans un très beau tweed à rayures en diagonale et est caractéristique de la ligne ample prônée cette saison. L'encolure est dépourvue de collet.



Comment choisissez-vous votre poudre!

Pressée ou dans une boîte. Vous pouvez vous procurer votre poudre Charles of the Ritz mélangée devant vous par nos cosméticiennes expertes, elles créeront pour vous une poudre convenant à votre teint. Vous pouvez vous la procurer dans une boîte ou pressée dans une jolie minaudière pour \$2.50

Charles of the Ritz

PHARMACIE BRUNET

605 EST. RUE ST-JOSEPH — TEL.: 529-5741

Déjà l'automne

Rendez-vous chez Mlle Fournier faire le choix de vos nouvelles toilettes.

Vous serez conquises par notre superbe collection de robes, costumes, jupes et blouses.

Tailles: 5 à 20 ans
14 1/2 à 24 1/2

Mlle FOURNIER
690 rue St-Jean
Québec — Tél.: 522-3232



POUR LA FUTURE MAMAN QUI IRA DANS LE SUD

LES MAILLOTS DE BAIN

Le bain de soleil et le bain de mer sont tout à fait recommandés pour la future maman: ils sont excellents pour sa santé. On fait maintenant pour elle des maillots de bain spécialement étudiés qu'elle portera sans embarras sur les plages les plus fréquentées. La mode, cette année, est aux maillots en une seule pièce à épaules montantes. Un autre modèle de maternité se fait en nylon extensible, avec culotte soufflante. Ce maillot a de l'ampleur. Il peut se porter les premiers mois de façon à retomber en un gilet drapé sur la culotte soufflante recroûte. A mesure que la grossesse avance, le



LANDRY JACOT L.TEE

Importateur de diamants

50% Économisez jusqu'à

Landry Jacot, L.T.E.E., est un important marchand de diamants garantis de qualité parfaite et protégés par une assurance gratuite.

Nous sommes toujours au même endroit mais notre LOCAL EST COMPLETEMENT RENOVE

764 Est rue St-Joseph—Tél.: 529-9729

- * MONTRES
- * ARGENTERIE
- * BIJOUTERIE
- * COUPELLERIE
- * VERRETERIE
- * CHAPELETS
- * HORLOGES
- * PLUMES
- * BRIQUETS
- * VERRE
- * TAILLE
- etc...

2e ETAGE



Le plus joli

MANTEAU

vous le porterez cet hiver...

Notre superbe collection est actuellement au complet. Les modèles que nous vous présentons sont tout simplement ravissants.

Manteaux paires de vison Val. 750.00 Pour 675.00

Mouton de Perse gris Val. 875.00 Pour 550.00

Mouton de Perse Teint noir Val. 575.00 Pour 525.00

Etoiles de vison pastel 165.00 * 450.00

Mouton rase garni de vison Val. 325.00 Pour 250.00

LEO BERNARD Inc.

MANUFACTURIER ET MARCHAND DE FOURRURES

234 ST-VALLIER OUEST

523-1329

Manches télescopiques

Manteau en lainage bouclé pourvu de la nouvelle manche télescopique. Le dos est arrondi et le collet délicat est légèrement évanescent.

Les grands noms de la haute couture

Les experts sont tous d'accord pour saluer la nouvelle ligne, à tendance plus féminine et jugée comme la plus extraordinaire depuis la ligne trapèze, et les collections des jeunes couturiers qui font parler le tout Paris.

Parmi les salons parisiens les plus réputés, on retrouve ceux de Balmain, Pierre Cardin, Carven, Jean Dessès, Givenchy, Gres, Jacques Griffe, Mivhel Goma, Jacques Heim, Hermès et Lanvin Castillon. Il y a aussi ceux de Guy Laroche, Raphael Lopez, Serge Mattia, Charles Montagne, Jean Patou, Madeleine de Rauch, Révillon, Nina Ricci, Claude Rivière, Maggy Rouff, Bernard Sagardoy et Catherine Sauvé.

CHAUSSURES

pour tous!...

Neubiez pas que Chez Charles Beaulieu vous serez bel et bien chaussés. Le confort et la qualité sont deux facteurs d'importance qui ont fait notre popularité auprès de notre clientèle. Notre collection d'automne est actuellement au complet.

CHARLES Beaulieu
Québec

1068
3e Avenue
LIMOILOU

Dernières tendances dans les vêtements sport



LES VÊTEMENTS DOUBLES DE MOUSSE DE PLASTIQUE

L'emploi du jersey et autres étoffes tricotees dans le domaine du vêtement de loisir semble appelé à se généraliser du fait de la vogue des tissus doubles de mousse de plastique. L'usage des doublures de mousse ne se limite pas aux articles tricotees, mais leur usage, particulièrement bien, qu'il s'agisse de vêtements de coton à côtes ou de tricotés plus légers. Le revêtement de mousse donne de la tenue au tricot et joue aussi, bien entendu, le rôle d'isolant thermique — c'est là évidemment son rôle principal — et on affirme qu'à l'avenir les vêtements chauds pourront se passer de doublures épaisses. Cette innovation est particulièrement intéressante car elle permettra de réaliser des pardessus imperméables d'hiver en popeline et gabardine de coton.

Un certain nombre d'entreprises britanniques fabriquent maintenant des mousses de plastique pouvant se fixer aux tissus pour vêtements. Plusieurs se chargent également de la fixation de la mousse de plastique pour le compte des fabricants de tissus fournisseurs des fabricants de vêtements.

La lamination — car tel est le nom de ce procédé — prend également d'autres formes. Elle permet, par exemple, de

produire un tissu imitant la peau de mouton : son envers est une soie blanche qui complète l'illusion. On en a fait un pardessus court modèle sport de couleur cuir ou peau de mouton naturelle. L'envers du tissu est utilisé pour le large col et pourrait l'être pour les poignets. Ce tissu est plus léger et moins cher que la peau de mouton naturelle (fort à la mode pour les pardessus portés à la campagne. Lorsque la fibre utilisée est le nylon, il présente l'avantage d'être lavable.

Autre version, un drap de coton légèrement suédé, lamé de vraie toison de mouton.

VÊTEMENTS DE VOITURE

Pour la voiture, on remarque un auto-coat classique, mais faisant une concession à la mode de la peau de mouton. Exécuté en croise de laine teint de la couleur de la peau de mouton naturelle, il est muni d'une doublure cousue en tissu poilu blanc genre peau de mouton. Ce pardessus est croisé et ne descend pas jusqu'au genou. Les boutons sont en cuir véritable.

Les vestes et pardessus sport ont souvent l'aspect du cuir. Les suédés traditionnels et peaux de mouton naturelles jouent un rôle de premier plan dans les vêtements de prix,

mais il existe des simili-cuir fort réussis et des tissus imitant bien le suédé. Les simili-cuir donnent l'effet du cuir de poule souple. Il s'agit souvent d'un vinyle doublé de tricot de coton; cette matière pouvant se laver avec un chiffon mouillé, on l'utilise en teintes claires; on rencontre divers modèles d'auto-coats et de vestes de sport couleur crème.

Il est un type de veste de sport qui connaît une grande popularité : elle marie l'aspect du cuir par devant avec un dos et des manches en tricot à grosses côtes. Il existe différentes combinaisons de ces deux matières. Les créateurs utilisent parfois un cuir véritable, parfois un simili-cuir. Le vinyle crème pouvant se nettoyer au chiffon, on voit lancer une nouvelle mode de vestes chaudes, mais de couleur claire, dont la façon révèle une influence canadienne.

LES VELOURS COTÉLÉS

Certains tissus traditionnels pour le veston bénéficient d'un renouveau grâce à la mode des vêtements fantaisie pour le sport et le loisir. Le velours coté de coton, par exemple. Longtemps acclamé pour sa solidité, et utilisé pour les vêtements de campagne, il sert aujourd'hui à faire des vestes

s'arrêtant à la taille, des vestes-chemises et des vestes vagues descendant jusqu'à bout de bras. Tendances nouvelles, on varie l'épaisseur des côtes et leur disposition. Elles ont parfois la largeur du doigt et sont espacées de près d'un pouce.

Autres tissus utilisés par la mode des vêtements fantaisie : les épais lainages à carreaux du type couverture de voyage, portés par les bûcherons canadiens, mais utilisés depuis

longtemps dans toutes les parties du monde ou des bises perçantes rendent indispensables des vêtements protecteurs chauds aussi bien que d'une grande solidité.

Mentionnons également le gros drap melton, d'armure analogue, mais sans carreau, utilisé pendant très longtemps par les ouvriers anglais travaillant au dehors : on en faisait des paletots courts et vagues désignés du nom de "donkey jackets".

Le tissu fait la différence

Ci-dessus, le vêtement indispensable à la voyageuse et à l'étudiante pour les jours de pluie froide, un manteau imperméable. De coupe impeccable, il est taillé dans une popeline gris perle. Le large collet tailleur est évase et recouvre les épaules; la taille se plisse sous une ceinture à boucle. De petites pattes retenues par un bouton soulignent les manches.



Ci-contre, chaud manteau de même coupe que le précédent, également pratique pour la voyageuse, l'étudiante ou la jeune travailleuse, soucieuse de son élégance. Le collet tailleur est à crans profonds et la taille est ceinturée d'une bande de même tissu. Les manches sont élargies au bas assurant plus d'aïssance.

Oblique
réduira vos hanches de 2 pouces

Gaine-culotte, jambe longue, \$15.00 S.M.L. Blanc et noir. Gaine-culotte, jambe longue, \$16.00. XL Blanc et noir.

Corsette — deux longueurs \$26.50 Tailles 34-38, bonnets B & C. Blanc seulement.

(COMMANDES POSTALES) ACCEPTÉES

Jacqueline Thibault ENR

Centre d'Achats Place Laurier —
Tél.: 653-9452 — Ste-Foy
SUR LA MEZZANINE
en face de l'ascenseur

CORSETIERE DIPLOMÉE

Vaste choix de couleurs dans les vêtements pour hommes

Au lieu des beiges, des gris perle et des fauves qu'on s'attend à trouver dans cette catégorie, les collections modernes suivent les tons et les motifs des tissus destinés aux costumes de ville ordinaires. Les nuances déjà mentionnées à propos des tissus mûllets à base de Terylene illustrent parfaitement cette tendance; elles se complètent de toute une gamme de gris, de bronze, de marrons estompés et de bleus, employés unis ou en mélanges pour former des quadrilles discrets ou des rayures.

Les tissus à effet de petits carreaux, tissés dans deux tons de bleu ardoise foncé ou encore de bronze et de marron, présentes dans un "Bradford" cardé et comprenant 37% de Terylene et 33% de rayonne-viscose sont caractéristiques de la mode actuelle en matière de tissu légers.

Un autre fabricant présente des quadrilles du même genre dans une étoffe contenant du Terylene et de la laine dans les mêmes proportions. La collection comprend un vert olive.

On voit encore cette étoffe en Terylene et coton, teinte dans un marron-bronze ou un bleu marine unis, utilisée pour des imperméables courts et légers comme les veut encore la mode masculine.

Somptuosité Automnale

Quelles femmes élégantes ne rêvent de porter des créations de Paris, mais... l'Europe est loin et toutes ne peuvent se permettre ces dépenses. Nos acheteurs ont fait le voyage pour vous et en ont rapporté des vêtements chics qui ont vraiment une touche parisienne.

Quel que soit le genre de réception, vous trouverez à notre réputé salon de mode, robes, costumes et manteaux qui feront de vous la femme la plus admirée pour son élégance et sa distinction.

O. SMITH LTÉE
225 St-Joseph Est — Tél.: 524-6437

CONSEILS PRATIQUES POUR LA MAISON

Problèmes de couleurs

(A.F.P.) — La mode, depuis de nombreuses années déjà, veut des nuances claires, des teintes vives. Poin des murs marron, chocolat, vert bouteille!... On leur préfère du jaune, de l'orange, du rose vif, de la lumière, en somme.

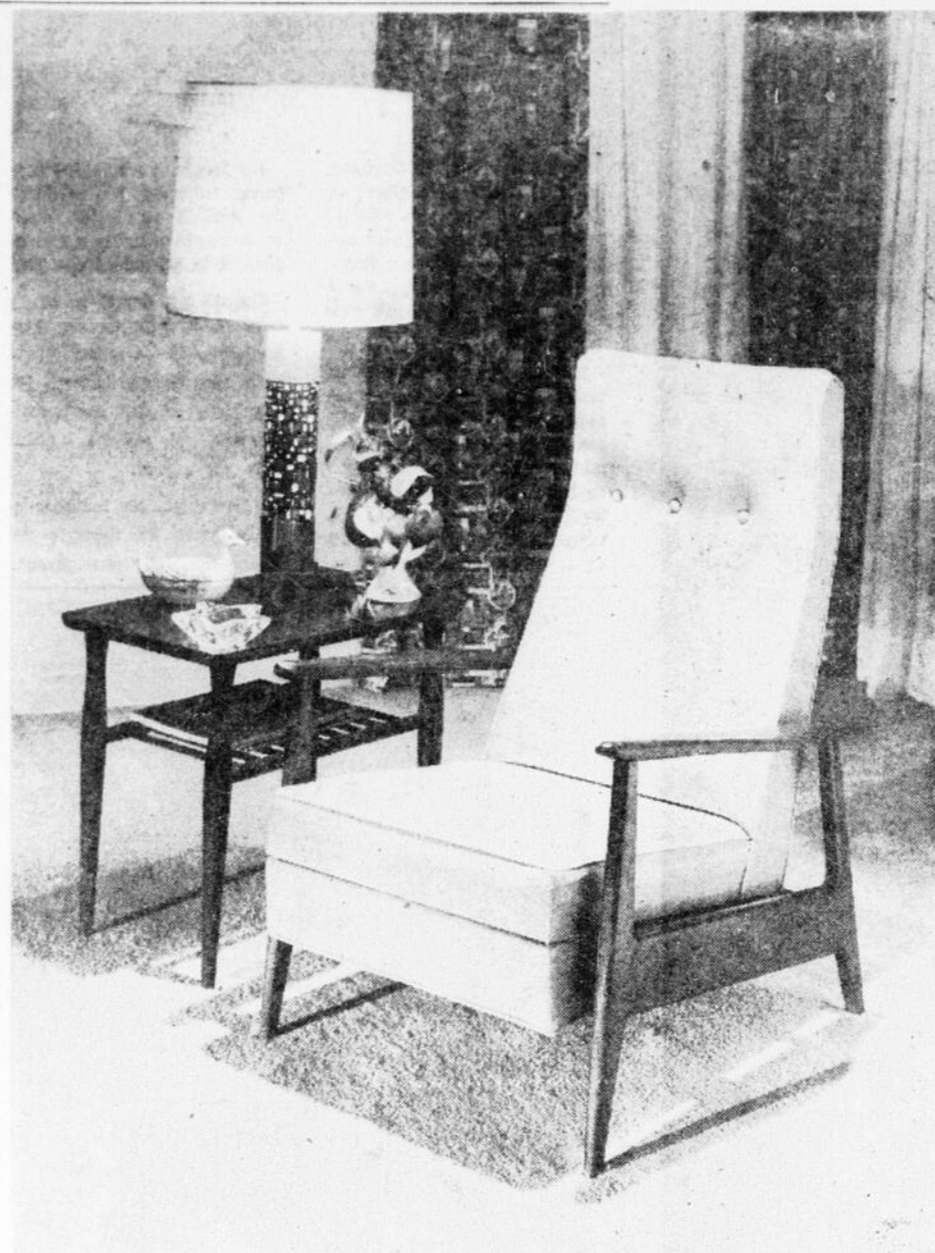
se, mais comme de toutes les bonnes choses, il n'en faut pas abuser: oui, la maison doit être gaie, mais pas au point d'éblouir, de faire rêver de lunettes noires! Elle doit aussi être reposante. Ne faites donc pas fi des couleurs calmes. Les médecins leur attribuent des propriétés apaisantes, disent

par exemple que l'on dort mieux dans un décor d'un bleu très doux, qui détend et prédispose au sommeil.

D'autres part ne vous laissez pas influencer par des conceptions traditionnelles. Ainsi on tend volontiers à traiter les salles de bains et cabinets de toilette en vert pâle: vert d'eau, vert Nil... Est-ce une involontaire association d'idées entre ces appellations aquatiques et les fins hydrothérapiques du local? En fait, et surtout si par-dessus le marché la lumière y vient du Nord, les reflets de tout ce vert risquent de vous donner mauvaise mine. Choisissez donc plutôt un rose doux, mais un peu chaud: il vous sera plus flatteur, il vous embellira.

De même une chambre de jeune fille est trop souvent décorée en bleu céleste ou en rose bonbon. Je sais une adolescente dont la mère hésitait, pour le petit nid de sa fille, entre ces deux couleurs classiques, avec accompagnement pour l'une de guirlandes de myosotis et pour l'autre de roses pompon. La fillette avait d'autres idées, et les imposa. Elle obtint une chambre d'un gris argenté, avec des rideaux et un dessus de lit rouge sombre. "Cela fait vieux", déplorait Madame Mère. Mais quand il y eut aux murs quelques ravures aux tons frais et dans les vases des bouquets éclatants, elle dut convenir que la chambre de mademoiselle était fort agréable, et autrement originale qu'elle ne l'eût été selon ses conceptions classiques.

Suivez donc vos goûts en matière de décoration, tout en tenant compte de ces quelques indications générales: Les coloris clairs agrandissent une petite pièce. Ils égalent évidemment une pièce sombre. Dans les gammes du rose au rouge et du jaune à l'orange,



Son coin préféré...

La version moderne de la chaise à dossier basculant adopte des lignes gracieuses. En voici un exemple dans ce fauteuil élégant, signé Baumritter, qui est doté d'un tabouret incorporé sous le siège et qui apparaît dès qu'on incline le dossier. Ce dossier est ajustable à diverses positions, assurant tout le confort voulu pour la lecture ou la détente, selon que le dossier est droit ou baissé.

ils créent une suggestion de soleil. Mais on se fatigue plus vite de couleurs vives que

de couleurs atténuées. Celles-ci, quand on les adopte, sont suffisamment "réveillées" par

quelques notes accentuées: tapisserie des sièges, coussins, petit tapis... Enfin les tentures à dessins "meublent" une pièce plutôt nue.

Que d'heures peut épargner un travail méthodique!

(A.F.P.) — Quoique les sciences ménagères aient fait depuis une trentaine d'années d'immenses progrès, beaucoup de femmes ignorent encore à quel point la méthode pourrait épargner leur temps et leur peine au cours des travaux domestiques. Elles semblent parfois tirer orgueil de leur inorganisation, l'expliquent en disant qu'elles ne craignent pas de se donner de la peine, et condamnent l'organisation d'autrui en la qualifiant de "manie". Qu'il y ait des ménagères maniaques, c'est également certain. Mais de l'un à l'autre extrême il y a une place pour l'exercice du bon sens...

Voici une jeune femme qui a une besogne simple à accomplir: faire cuire deux livres de haricots verts. Regardons-la faire: elle vide les haricots verts en tas sur la table de la cuisine, et, debout, commence à les éplucher. Elle casse entre ses doigts les deux extrémités, pose le haricot épluché devant elle, garde les épluchures dans sa main droite jusqu'à ce qu'elle soit pleine et va alors les jeter dans la poubelle, à deux mètres cinquante de là. Elle achève ce premier travail, reprend chaque haricot pour le casser en deux ou trois tronçons, qu'elle repose devant elle. Alors elle ramasse à pleines mains le fruit de son travail, va le mettre dans une bassine qui est sur l'évier, ouvre le robinet, baigne les haricots pour les laver, les verse dans une passoire. Elle emplit alors un faitout d'eau, le pose sur le feu. En attendant que cela chauffe elle lave le dessus de la table, puis ramasse sur le sol quelques épluchures qui ont échappé à son va-et-vient, finalement passe une serpillière humide. Puis elle se redresse avec une légère grimace: elle a un peu mal aux reins.

Voici le même travail accompli par une ménagère méthodique. Elle étale un journal ouvert sur la table, emplit une cuvette d'eau, la pose sur l'angle gauche du journal. Elle apporte ensuite la poubelle à sa droite, vide les haricots sur le journal, met l'eau de cuisson à chauffer, prend une chaise et s'assoit à la table. Elle épluche chaque haricot, laisse tomber les petits déchets dans la poubelle, casse le légume en tronçons et le laisse glisser de la main gauche dans la bassine. Quand elle a fini elle va verser le contenu de celle-ci dans la passoire placée d'avance, j'avais oublié de vous le dire, sur l'évier, revient ôter et jeter le journal qui lui évite de laver la table, retourne à l'évier où les haricots se sont égouttés, constate que l'eau de cuisson bout et y jette les haricots. Elle a gagné dix bonnes minutes, et elle n'a pas mal aux reins...

Il n'y a pas de tâche ménagère qui ne puisse s'accomplir non selon une routine, mais selon une méthode. Qu'il s'agisse de faire un lit, de balayer une pièce, de langer un bébé, de ranger du linge, ou de préparer un repas. J'ajouterais qu'inventer, modifier, perfectionner ces méthodes apporte un intérêt au travail ménager, et un élément de distraction, qui est ce qui lui manque le plus. La manie ne consiste pas à opérer avec ordre: elle consiste au contraire à s'en tenir obstinément à de mauvaises méthodes!

L'ère des tricotés

Si c'est un tricot, c'est un vêtement à la page! Les chandails, les blouses, les robes, les costumes, les ensembles, les jaquettes et les manteaux, tous suivent la tendance générale et affichent une texture de maille.

En plus d'être très seyants, les tricotés jouissent d'une grande versatilité: ils sont de mise toute l'année, se portent toute la journée et peuvent voyager avec vous autour du monde.

NETTOYEUR Parfait ENR.

3 NOUVELLES SUCCURSALES POUR MIEUX VOUS SERVIR!

- ✓ 119 St-Vallier ouest,
- ✓ 792 St-Augustin,
- ✓ 739 Sutherland,

TELEPHONE

529-3771

Faites NETTOYER les VETEMENTS de CLASSE

Un logis fleuri est un logis accueillant

L'arôme agréable et reposant des fleurs invite à la détente et à la joie de vivre. Confiez-nous le soin de vous préparer de jolis bouquets de fleurs pour vos centres de table, vos cadeaux d'anniversaire ou pour tout autre occasion.

McKenna INC.

FLEURISTE

1183 rue St-Jean, Québec
Tél.: 522-6868



Harmonieux mélange de styles

Le décorateur newyorkais, Paul McCobb, a meublé avec un goût raffiné le vivoir de son appartement. Le centre d'intérêt de la pièce est le mur derrière le piano, où il a réuni des céramiques et de la poterie modernes, provenant de Scandinavie et d'Italie. Un vieux coffret, un buste ancien et une horloge de style victorien figurent côte à côte sur les rayons de l'étagère.

CARACTÉRISTIQUES D'UN BON MATELAS

LE SOMMIER:
Les sommiers à ressorts sont certainement les plus populaires de nos jours. Ils sont plus fermes, offrent un meilleur support et améliorent la posture du sommeil, et généralement ils prolongent considérablement la vie d'un matelas. Comme ils sont moins rigides, ils sont fixés à la tête et au pied du lit que les sommiers métalliques dotés de ressorts à lames, ils n'ont pas tendance à s'incurver sous le poids du dormeur.

LES HOUSSES:
Il existe deux types principaux de housse à matelas. La housse à coutil uni et la housse à capitonnage profond. Dans celle à coutil uni, le rembourrage est fixé par-dessous à la carcasse des ressorts. L'apparence est sans doute meilleure mais ce procédé présente certains inconvénients si le coutil s'allonge ou si les attaches des ressorts sont abimées.

mes tapis j'achète,

chez Quebec Carpet

2101, 1^{ère} AVENUE

Aux deux SALONS DE CHAUSSURES

Paul N. Blouin inc.
Chausseurs

vous offre Mesdames une ravissante

COLLECTION de SOULIERS

pour cet automne...

Nos modèles originaux sont d'un chic et d'une élégance toute nouvelle. Vous êtes invitées à venir voir l'heureux choix actuellement présenté en nos chics salons. Dans les prix les plus populaires.

261 St-Joseph Est — Tél.: 525-6973
815 St-Joseph Est — Tél.: 523-8396

Redonnez une nouvelle toilette à vos appartements

Profitez de la saison automnale pour acheter votre peinture qui vous offre des spéciaux tout à fait remarquables.

PEINTURE AU LATEX

\$3.59 LE GALLON

Peut être teintée avec des tubes

PLASTEX
WHITE BLANC
PEINTURE INTERIEURE LATEX

SPÉCIAL!

PEINTURE INTERIEURE BLANC

C-I-L Interior PAINT
20699 SPECIAL INTERIOR SEMI-GLOSS WHITE

\$5.49 le gallon (en blanc seulement)

Peut être teintée avec les tubes

TRAY ET ROULEAU à peindreur **\$1.29**

assortiment complet de **PINCEAUX** et accessoires pour faciliter votre travail.

"Au prix où la peinture est vendue chez Gauthier, c'est un réel plaisir de peindre!"

GAUTHIER LIMITEE

272 RUE ST-JOSEPH, EST — TEL.: 524-4625 — 524-4626



Somptuosité de grands soirs

Toute une évolution

Si à la section du Costume du Musée Victoria et Albert de Londres, les vêtements masculins sont beaucoup moins nombreux que les vêtements féminins, il faut en rendre responsables les mites et l'esprit d'économie.

Les hommes ont toujours eu tendance à porter leurs vêtements plus longtemps que les femmes et comme ces vêtements sont surtout en tissus de laine, ils ont tenté les mites beaucoup plus que les vêtements en soie ou en coton de leurs compagnes.

Au Musée, on voit 120 costumes entiers et 600 accessoires séparés — d'adultes, d'enfants et de poupées appartenant à la période 1580-1947.

Comme on devait se sentir engoncé à l'époque de Shakespeare, de la reine Elizabeth Ière et de Jacques Ier d'Angleterre! Un des costumes du roi, datant d'avant 1603, est exposé.

Par vanité, les hommes et les femmes de l'époque des Tudor semblent être presque

étouffés dans les traises serrées dont on peut voir les raides charpentées. Les hauts-de-chausses étaient très ajustés également, de même que les pourpoints et les vertugadins.

Par la suite, les gentilshommes portèrent des colifots bouffants aussi amples que le kilt écossais.

Les souliers tant pour les hommes que pour les femmes étaient pareils pour les deux pieds — plutôt informes bien qu'ornés d'énormes noeuds ou de rustes. Les lourdes bottes de

cheval étaient parfois fixées aux étriers.

On dit que les costumes d'il y a plusieurs siècles, malgré leur somptuosité et leurs riches ornements devaient être souvent fort sales. Les rues à cette époque étaient boueuses et non pavées; jusqu'à la fin du 17^e siècle, la vaisselle resta grossière et les manières peu raffinées; les gens renversaient de la nourriture sur leurs dentelles et leurs rubans.

Le Musée montre aussi les sobres chapeaux coniques, hauts et noirs, portés par les hommes vers 1620, époque où le costume devint d'une simplicité puritaine.

Avec l'usage de la poudre à canon et des armes à feu, le port du poignard se demanda; tous les gentilshommes continuèrent, cependant, à porter l'épée jusqu'à la fin du XVIII^e siècle.

Une mode pittoresque, mais nettement peu pratique, fut celle des énormes papiers que les femmes adoptèrent vers 1750. On en voit à plusieurs robes, qui dépassent de près d'une verge de chaque côté; la jeune femme qui en était accourcée devait présenter un spectacle amusant quand elle

essayait de monter dans un carrosse ou d'en descendre!

Les hommes qui aimaient être à la mode ne se laissèrent pas décourager pour autant; à leur tour, ils firent mettre du raide au bas de leurs manteaux, les faisant s'évaser presque autant que les jupes des dames.

Après la Révolution française, en 1790, les femmes se mirent à porter des robes blanches, toutes droites comme des chemises de nuit. Mais avant 1800, elles s'habillèrent de crinolines, lesquelles maintenaient par des lames d'acier ou des baleines, se portaient sur un pantalon long.

Puis ce fut la mode des tournures, ces bouffants que les dames portaient dans le dos; cela ne devait pas être facile de s'asseoir alors!

Une ravissante vitrine de poupées montre les modes en miniature de nombreuses générations. Il y a une poupée rare, en bois, datant de 1690 et même une poupée en marbre de 1761. La commode dans la maison de poupée de 1747 contient de minuscules articles de lingerie, chemises, corsages, jupons, ainsi que de ravissants petits chapeaux.



Les bas de nylon dans la lessiveuse automatique, et le tour est joué!

On présente aux dames quelque chose de nouveau cet automne — des bas de nylon indémouillables et sans couture. La plupart des principaux fabricants de bas envisagent la vente par tout le pays, au cours de l'automne, des bas de nylon indémouillables et sans couture. Les bas indémouillables ne constituent pas une

nouveauté, évidemment. Vous en portez depuis un certain temps déjà. Jusqu'à présent, toutefois, il était impossible de s'en procurer de genre sans couture.

Ces nouveaux bas confèrent une mise chic et féminine caractéristique des bas sans couture, mais les fabricants affirment qu'ils résisteront aux accrocs et aux coups. Vous pourrez les trouver, naturellement, mais jamais les mailles ne se déformeront.

Ces bas, à l'instar de toute lingerie, dureront plus longtemps, maintiendront leur forme et paraîtront mieux s'ils sont gardés propres.

Vous pourrez désormais les conserver propres à l'aide de votre lessiveuse automatique et de votre sècheuse si vous suivez ces conseils émis par le département du service à la clientèle de l'un des plus réputés fabricants de ces appareils ménagers.

Le point le plus important à se rappeler est de placer les bas dans un sac de filet de nylon avant de les déposer dans la lessiveuse. Ceci empêchera les bas de se nouer ou de heurter les boutons et boucles des autres vêtements lessivés dans la même cuve.

Incidentement, ce tricot de sac en filet constitue un excellent moyen de protection pour tous les vêtements délicats que l'on place dans la lessiveuse. On peut également nouer chaque paire de bas dans un autre sac de nylon dont on ne se sert plus. De la sorte, aucun enlacement ultérieur ne sera nécessaire. Le vieux bas accordé à toute la protection nécessaire à vos bas actuels.

Il faudra régler le cadran de votre lessiveuse à la classification "Tissus délicats" pour le lavage de vos bas — trois minutes de rotation légère dans l'eau chaude. Employez un détergent à action pénétrante. Un conditionneur de tissus lors du rinçage final,

Pour le retour de l'automne...

Les fillettes à la page désirent elles aussi être vêtues selon les exigences de la toute dernière mode. Nous les invitons donc à venir admirer les ravissantes collections de robes, costumes et manteaux qui ornent nos étalages. Nous avons aussi en magasin un très beau choix de vêtements sport, un assortiment complet d'accessoires pour compléter toutes les toilettes et un grand choix de sous-vêtements.

GRANDEURS:
Fillettes: 7 à 14
Teen-Age: 8 à 14x
Chubby: 8 1/2 à 14 1/2

La Jouvencelle Inc.

"Spécialité pour fillettes de 7 à 16 ans"

627 Boul. Charest Est. Tél.: 522-5415

Étudiez **L'ÉLECTROLYSE**

L'école d'Électrolyse du Studio Onyx, Enr.

vous offre les meilleures garanties pour un apprentissage théorique et pratique parfait de l'épilation radicale à ondes courtes vous assurant ainsi le succès.

Devenez électrologue

Inscrivez-vous à

Ecole d'électrolyse ONYX Enr.

530 RUE ST-JEAN, QUÉBEC 4. TEL.: 524-8220

Professeur: H. Allard, Infirmière licenciée, Electrologue diplômée.

Bénévoles demandées pour la pratique des élèves.

LINGERIE

d'une exquise féminité

Pour de la fine lingerie, nous vous conseillons de venir choisir parmi notre vaste assortiment qui ne manquera pas de vous plaire.

Nous avons également un très grand choix de chapeaux, gants et foulards de la toute dernière nouveauté.

Aussi, grande variété de gaines et brassières pour celles qui désirent une belle silhouette.

Commandes postales acceptées
Plan de mise de côté • Conditions de paiement faciles

D'orsay INC.

CENTRE D'ACHATS STE-FOY — 653-4322

La nouvelle coiffure en vogue au Salon Maxime

Pour une coiffure mode il n'y a que les jeunes artistes de grand talent du salon Maxime qui sauront donner l'éclat qui accentue la beauté et l'élégance.

Salon Maxime

Haute coiffure

2490 Boul. St-Wilfrid Laurier
Centre d'Achats Ste-Foy
653-9636

... et monsieur Louis, maître coloriste

JOUEZ EN 30 MINUTES et moins DE L'ORGUE HAMMOND CHORD

VENEZ, ESSAYEZ-LE VOUS Serez ENCHANTE DU RESULTAT OBTENU.

Vous vous découvrirez un goût tout particulier pour la musique que vous jouez vous-même. C'est si facile... petits, jeunes et grands, vous serez tous ravis.

- C'est chose facile jouer de l'orgue Hammond Chord, grâce à une méthode image, simple et facile.
- Démonstrations gratuites soit à notre magasin ou à votre domicile.
- Si vous le désirez vous pouvez profiter des facilités budgétaires Willis.

1095, rue St-Jean
Tél.: 524-3573

WILLIS & CO. LIMITED

Une surprise: le port de la perruque

L'innovation la plus sensationnelle dans le domaine de la mode 1962 a sans contredit été le port de la perruque comme accessoire de haute mode. Nous avons tous lu des articles à ce sujet et nous avons même vu des célébrités de la télévision portant des perruques, mais fort peu d'entre nous pourraient adroitement se procurer une perruque leur garantissant le maximum de satisfaction.

Richard Hartwich, l'initiateur du port des perruques aux États-Unis comme accessoire de mode et dont les "Perma-Coifs" tiennent la vedette dans les salons de beauté répartis d'un bout à l'autre des États-Unis, nous procure les renseignements suivants :

Les bonnes perruques ne se vendent pas à prix d'abaîne. Il faut vous attendre à payer de \$250 à \$300 pour une perruque de cheveux humains confectionnée à la main. Les perruques moins dispendieuses ressembleront à des perruques après quelques mois et leur durée sera sensiblement écourtée.

Si votre budget ne vous permet pas de vous procurer une perruque confectionnée à la main, vous aurez alors le choix entre deux possibilités. Vous pourrez vous acheter soit une perruque confectionnée à la main jusqu'à la ligne révélatrice des cheveux sur le front et à couronne confectionnée à la machine, soit une "Demi-Coif" ou "Halo-Coif", qui sont des perruques partielles s'harmonisant à votre chevelure et qui, la plupart du temps font office de perruques complètes à un coût pratiquement de moitié moindre que celui d'une perruque de qualité.

Avant de faire l'essai d'une perruque, examinez l'étiquette intérieure. Le nom du pays où elle a été confectionnée devrait y figurer. Évitez les perruques fabriquées en Orient. Les meilleures nous viennent de l'Europe occidentale. Les perruques confectionnées aux États-Unis sont généralement de bonne qualité mais, étant donné le coût élevé de la main-d'œuvre, elles sont dispendieuses.

Insistez pour obtenir une perruque confectionnée de cheveux humains. Les cheveux synthétiques ou crins de yakas ne tardent pas à donner l'impression de cheveux artificiels. Les chevelures orientales sont moins dispendieuses mais plus difficiles à entretenir et ne conviennent réellement pas à la confection de perruques. Les meilleures sources de cheveux sont l'Italie, l'Espagne et le Portugal, l'Allemagne et la Scandinavie.

Selon Hartwich, les meilleures perruques sont celles confectionnées à la main. Examinez soigneusement la base de la perruque pour y vérifier si les cheveux y ont été disposés individuellement à la main ou fixés par touffes à la machine.

En portant la perruque avec sa chevelure brossée entièrement vers l'arrière, la ligne des cheveux ne devrait pas paraître. La perruque devrait épouser les côtes de la tête.

Attendez-vous à un délai de quatre à huit semaines avant d'entrer en possession de votre perruque. Elle devra être confectionnée sur commande d'après vos propres mesures et suivant la teinte de votre choix. Les bonnes perruques exigent souvent une semaine de confection à la main.

La grande popularité des perruques, selon Hartwich, est due à l'épargne de temps qu'elles permettent de réaliser. En effet, non seulement la perruque assure-t-elle un genre

de coiffure assorti aux activités et aux préférences de la cliente, à la température ou à son tempérament, mais encore donne-t-elle à toute dame le sentiment qu'elle sera prête

à une minute d'avis, à se rendre à un dîner improvisé tout en jouissant d'une coiffure impeccable à l'instar des illustrations ornant les revues de modes.



Sobriété de la mariée d'automne

Voici une création exceptionnellement simple pour l'épousée d'automne, mais non moins remarquable. Elle est due à l'imagination de Nina Ricci. C'est une somptueuse robe longue d'inspiration médiévale, rehaussée d'un volumineux capuchon enrichi d'une large bande de vison blanc.

DERNIERES DICTEES DE LA MODE EN CE QUI CONCERNE LES SACS A MAIN

Souplesse du cuir, simplicité des fermetures

Votre sac à main sera en vogue cet automne — si vous vous en procurez un en cuir ravissant. En effet, prévus pour être charmants, les sacs à main de la saison sont agréables à l'oeil, souples à la main et tout à fait fonctionnels.

Une élégance discrète caractérise les ravissants cuirs nouveaux utilisés pour la confection des sacs à main en vogue, aux teintes également nouvelles — les formats seront en général bien proportionnés cet automne. L'accent porte principalement sur les fermetures simples, les poignées incorporées et les décorations discrètes.

On voit des sacs à main de distinction, destinés aux sorties d'après-midi et du soir, confectionnés de souple cuir grenu ou de suède ultra-doux. Conçus pour enjoliver tout ensemble vestimentaire, les sacs de cuir peuvent être obtenus soit de forme carrée mince et élancée, de forme oblongue fuselée et gracieuse ou occasionnellement de forme ovale.

Les sacs à main pour porter durant le jour sont sensiblement plus grands et permettent d'y ranger tous les accessoires que toute dame moderne se doit de porter. Toutefois, ils ne sont pas volumineux — pas même les sacs en cuir genre boîte. Les sacs à main en cuir d'usage diurne ont tendance à adopter la forme plate, à contours souples.

Les teintes ont une propen-

sion vers les nuances sombres — à l'instar des nouvelles teintes des chaussures de cuir qui dominent la scène de la mode automnale. Cependant, la femme avisée se procure des accessoires assortis et contrastant, cette année. Il vous sera facile de varier les teintes de vos sacs à main, chaussures et accessoires en recourant aux cuirs de teinte brun doré foncé, bleu vif et vert, mauve et prune, de même que les chics bruns rouges.

Cette simplicité élégante se retrouve également dans les autres accessoires. De très lar-

ges ceintures de cuir souple ou de suède satiné accentuent la silhouette de taille haute, même si elles sont portées à la ligne de taille normale. Des ceinture-turban en cuir pressé se rencontrent avec des costumes de création récente. Pour les sorties en soirée, des bijoux de circonstance rehaussent la simplicité du suède noir ou des anneaux de chevreau sur les chaussures.

Pour prévenir les chutes

Les tapis d'escaliers devraient toujours être examinés régulièrement pour être certain qu'ils ne glisseront pas et que les talons de souliers féminins ne resteront pas accrochés.

Le chic cet automne

J. Lefebvre INC.
78 Côte du Passage
837-8594

Élégance et Confort

Notre collection d'automne vous réserve des exquises nouveautés! Nos modèles sont étudiés pour vous rendre la marche plus agréable. Mesdames, nous avons en plus un heureux choix pour vos enfants.



Mesdames, mesdemoiselles, nous vous offrons la plus belle collection de bagues de fiançailles qui soit... L'originalité de la coupe et leur merveilleux éclat vous raviront!

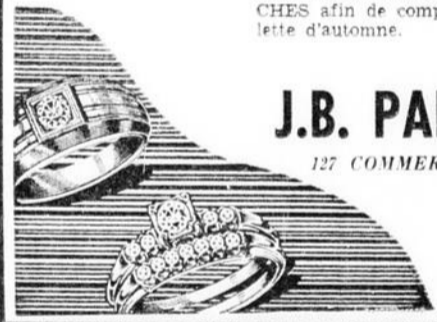
De plus, la qualité de nos DIAMANTS est irréprochable. Nous vendons avec garantie le diamant parfait, c'est pour cette raison que nos clients sont absolument satisfaits.

DIAMANTS de qualité

Merveilleux choix de BRACELETS - MONTRES - COLLIERS et BROCHES afin de compléter votre toilette d'automne.

J.B. PARADIS

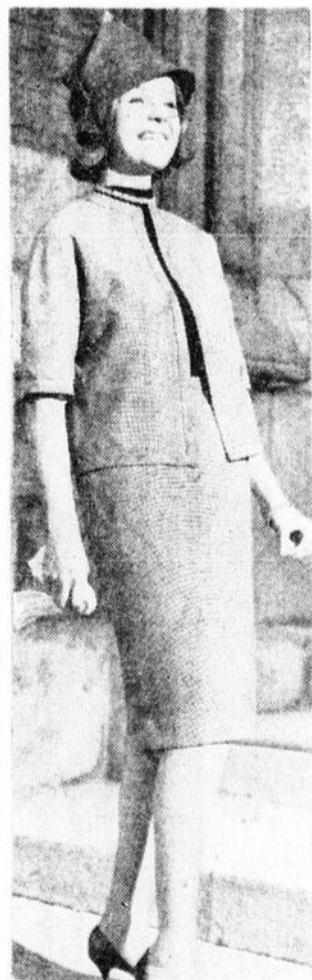
127 COMMERCIALE LEVIS
Tel.: 837-5466



Plus que des accessoires...

Les écharpes et les foulards sont plus que des accessoires, cet automne. Ils constituent le complément des toilettes avec lesquelles vous les porterez. De plus, ils s'allient à deux tendances de la saison: l'influence de l'Ouest et l'as-

pect "emmitoufflé". Plus larges sont les écharpes. On voit aussi beaucoup de capuchons. On retrace l'influence de l'ouest dans les motifs des foulards et des carrés de soie. Les imprimés sont donc très en vogue et le calicot de plus en plus populaire.



D'une sobre élégance, mais jeune et facile d'entretien, voici un ensemble que toute étudiante voudra dans sa garde-robe. En pied-de-poule noir et blanc, la jupe et la jaquette peuvent se porter séparément. Grâce à la composition du tissu, 33 pour-cent "Terylene", 45 pour-cent laine, ce petit costume restera toujours frais et libre de faux plis.



L'endroit par excellence pour choisir vos chapeaux est sans contredit...

Denise Claude INC.

2 Centres d'achats : STE-FOY — CANARDIERE



Elegance! 62

Pour cet automne nous vous offrons un choix infini de Manteaux, Costumes et Robes d'automne. Tous nos modèles sont d'une coupe absolument parfaite qui répond parfaitement aux toutes dernières exigences du canon de la mode. Nous vous invitons toutes, mesdames, à venir faire votre choix parmi notre éblouissante collection. Cet automne sera pour vous le plus merveilleux de votre vie puisque notre collection est réellement ravissante cette année.



E.-E. LEMIEUX

20 RUE ST-JOSEPH — BIENVILLE — TEL.: 837-8863



Pour plus d'élégance et de confort cet automne!

MANTEAUX

Notre magnifique collection tout nouvellement arrivée vous suggère un choix sans nul autre pareil en tissus tel que Mohair, faille de laine, ren de laine, blin blin, etc... Nos modèles garnis ou non de fourrure telle que vison noir, vison pastel, mouton de Perse noir, gris et brun, rat musqué teint noir.

\$49⁹⁵, \$269⁹⁵



LOUSON

275 EST ST-JOSEPH





Les dessous
de la mode
noirs et
sophistiqués
avec

Corsette

A—Caramia par Lilyette
Merveilleuse corsette en dentelle de nylon italienne, élastique "power net" et fermeture éclair sur le devant. Modèle indiqué pour une petite taille, des hanches amincies et un décolleté très plongeant au dos. NOIR ou blanc. 32-38 B C.

25.

B—Soutien-gorge long
au décolleté régulier, panneau devant et goussets en dentelle et marquettte nylon. Dessous des goussets légèrement rembourrés. Décolleté plongeant au dos. Légèrement bainé sur les côtés. NOIR ou blanc. 32-38 A B C.

10⁰⁰

C—Soutien-gorge court
du même genre que le précédent. 32-36 A B C.

6⁵⁰

D—Soutien-gorge long
sans bretelles qui peut se porter de trois façons, modèle avec riche broderie et garniture de ruban bleu, bainéage Spireflex, lastex de nylon, légèrement rembourré. NOIR. 32-40 A B C.

8⁵⁰

Paquet, magasin des dessous, deuxième étage.
Commandez par la poste ou par
téléphone 529-4501

LA COMPAGNIE PAQUET LIMITEE
Rue St-Joseph, Québec, P.Q.

S.V.P. veuillez me faire parvenir les articles suivants:

Quantité	Description	Prix

Nom : _____ Tel. : _____
 Adresse : _____
 Ville : _____ • Entrée • COD

• Comptant

