

PER
D-15
BNQ

DECORMAG

LE PREMIER MAGAZINE DE DÉCORATION AU QUÉBEC



SALLES DE BAINS
LES ACCESSOIRES
COUP D'ÉCLAT

DÉCOUVRIR
LA ROUTE
DES ANTIQUAIRES

SHOPPING
LES TABLES
D'APPOINT

Souvenirs
de VACANCES

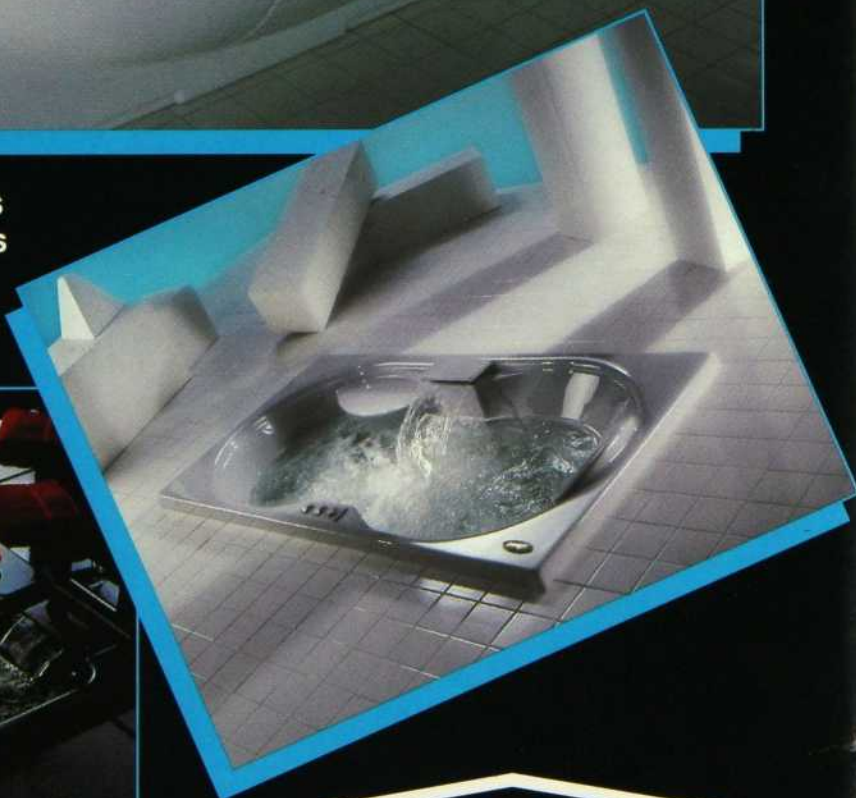


DOMUS
Decor

POUR • UN • AMÉNAGEMENT • COMPLET!



- Robinetterie • Bains tourbillons
- Accessoires de salles de bains
- Carreaux de céramique
- Marbre et granit naturels



DOMUS
Decor

4850, boul. des Sources
Dollard-des-Ormeaux, Québec (514) 683-5270

LUXSAN 

JACUZZI.®



Que ce soit pour décorer vos fenêtres, rajeunir un divan ou pour tout autre projet de décoration, Bouclair a les tissus et accessoires pour réaliser un décor de rêve!

*Service de
décoration à domicile
GRATUIT!*

Québec (418) 661-0909
Montréal (514) 331-1300
Ottawa, Aylmer, Gatineau, Hull (613) 741-9900

Nos décorateurs peuvent vous conseiller dans le confort de votre foyer et vous proposer de superbes tissus décoratifs et à recouvrement ainsi qu'un vaste choix de recouvrements de fenêtres de fabricants renommés!

TOUT POUR PLAIRE CHEZ

Bouclair INC.

Si vous rêvez en couleurs, pourquoi toujours peindre en blanc?

© 1995 ICI Canada Inc.



Ce que vous imaginez est bien souvent plus agréable à l'oeil que la réalité elle-même. Et avec de l'imagination, vous

pouvez vraiment changer l'allure de tout ce qui vous entoure. Pour ce faire, nous mettons à votre disposition au-delà de 1000 couleurs de peinture. Nous savons que votre vision est unique. Continuez de rêver et fiez-vous à nous pour vivre en

couleurs. Les peintures Dulux font la différence et...donnent le ton! 1-800-DURABLE.



Sommaire

JEAN LONGPRE



Couverture

Pour l'été, une salle à manger meublée dans l'esprit terroir. Recherche et stylisme: Louise Bellier.

CARNETS

- C'est nouveau!** 10
Nouvelles boutiques et meubles dernier cri font parler d'eux.
- Livres** 12
À feuilletter, à dévorer, à offrir.
- Expos** 14
Des expositions et des événements à inscrire dans votre agenda.

LÈCHE-VITRINES

- Coup de cœur** 16
Abris pour parapluies.
- Fouiner** 18
Idées shopping.
- Ils essuient tout** 22
Pour joindre l'utile à l'agréable, des torchons archi-mignons.
- La table vient appoint** 38
Quelques tables d'appoint qui tombent à point.

DÉCORATION

- Souvenirs de vacances** 24
Pour la salle à manger, le style provençal ou l'esprit terroir.
- L'envers du décor** 30
L'appartement de deux jumeaux qui se font du cinéma.
- À la recherche de Darley Place** 44
Une maison qui a retrouvé tout le charme du passé.
- Les antiquaires de la 117** 52
De Prévost à Saint-Jovite, c'est la route des antiquaires.
- Une véranda qui sert** 62
Une veranda-serre dont on n'hésite pas à se servir.
- Ambiances et personnalités** 68
Quatre décors conçus pour quatre personnalités.

PAGES PRATIQUES

- Trucs et astuces** 75
Tout plein d'idées et de trouvailles.
- Bains de soleil** 76
Trois salles de bains bien accessorisées.
- Rénovation** 84
Des remous sur la terrasse.
- Guide d'achat** 86
Les allées se mettent aux pavés.
- Idée week-end** 92
Opération camouflage.
- Conseils fertiles** 96
À table, les plantes!
- Consommation** 98
Connaissez-vous le RAP?
- Repères** 102
Pour joindre les entreprises citées.



La table vient appoint, p. 38.



L'envers du décor, p. 30.

Bains de soleil, p. 76.





D'après «Le déjeuner sur l'herbe», de Monet.

«Le Déjeuner sur l'herbe», signé Monet.
«Les assiettes», signées Chinet.



Qu'ils aient lieu dans un joli coin de campagne ou dans un jardin, les pique-niques ont toujours été des occasions particulièrement réjouissantes. Et qui en ont inspiré plus d'un.

Une présence discrète mais appréciée aux pique-niques les plus chic ou les plus simples, c'est celle de Royal Chinet.

Des assiettes de carton qui gardent leur forme, malgré les portions les plus généreuses, les sauces les plus abondantes, l'action de la fourchette et du couteau.

À vous d'apprécier la bonne chère en bonne compagnie. Tout ce qu'il vous reste à trouver, c'est le cadre qui convient.

Royal
Chinet

DIRECTEMENT
DE LA MANUFACTURE
ÉCONOMISEZ

Confortables et pratiques
Un produit d'ici

L'ADIRONDACK

Confort et robustesse



PRIX SPÉCIAL
129.95\$

GARANTIE 1 AN

- Bois traité de première qualité
- Vis et écrous anti-rouille
- Pliante, elle est facile à ranger
- Pré-assemblée
- Livrée à votre porte

À l'achat de deux
chaises, obtenez une
table à café gratuite!

* Ajoutez 10 \$ de frais de port
et de manutention par U.P.S.

LA SUNROCKER

Pour se bercer au soleil



- Chaise berçante
- En chêne traité à l'huile
- Vis et écrous anti-rouille
- Facile à ranger
- Très robuste
- Tissu résistant Sunbrella®
- Déjà assemblée
- Livrée chez vous

PRIX SPÉCIAL
99.95\$

GARANTIE 1 AN

* Ajoutez 8 \$ de frais de port
et de manutention par U.P.S.

COMMANDEZ DÈS AUJOURD'HUI

Visa - MasterCard - Amex acceptées

AUJA

Tél. : 1 800 446-AUJA
Fax : 1 800 448-AUJA

340, St-Roch, Local 100
Québec (Québec)
G1K 6S2

DÉCORMAG

Éditeur et directeur
du magazine: André Vilder

Rédactrice en chef: Karine Vilder

Adjointe
à la rédaction: Catherine Demay

Révisseur: Marie-Thérèse Duval

Directeur artistique: Ricardo Escobar

Graphiste: Monique Moisan

Coordonnatrice: Louise Gauthier

PUBLICITÉ: Directrice commerciale: Sylvie Hamel
Coordonnatrice à la publicité: Geneviève Régi
Promotions spéciales: Dominique Cobello
Graphistes publicitaires: Bat Design
et Isabelle Richard

Montréal

5148, boul. St-Laurent, Montréal
(Québec) H2T 1R8
Tél.: (514) 273-9773 Téléc.: (514) 273-9034
Administratrices publicitaires: Pascale Gendron,
Carole Lazure et Estelle Lefebvre

Toronto

29 Whitewood Rd, Toronto (Ontario) M4S 2X8
Tél.: (416) 488-2281 Téléc.: (416) 932-8010
Administratrice publicitaire: Catherine Lenihan

ABONNEMENTS: 1100, boul. René-Lévesque Ouest, 24^e étage
Montréal (Québec) H3B 4X9
Tél.: (514) 392-0297 ou 1 800 361-7215

ADMINISTRATION: Présidente: Francine Tremblay
Directrice déléguée: Denise Arseneault
Directrice du marketing: Sylvaine Gombert
Assistante marketing: Marie Fontaine
Secrétaire à l'administration: Christiane Germain

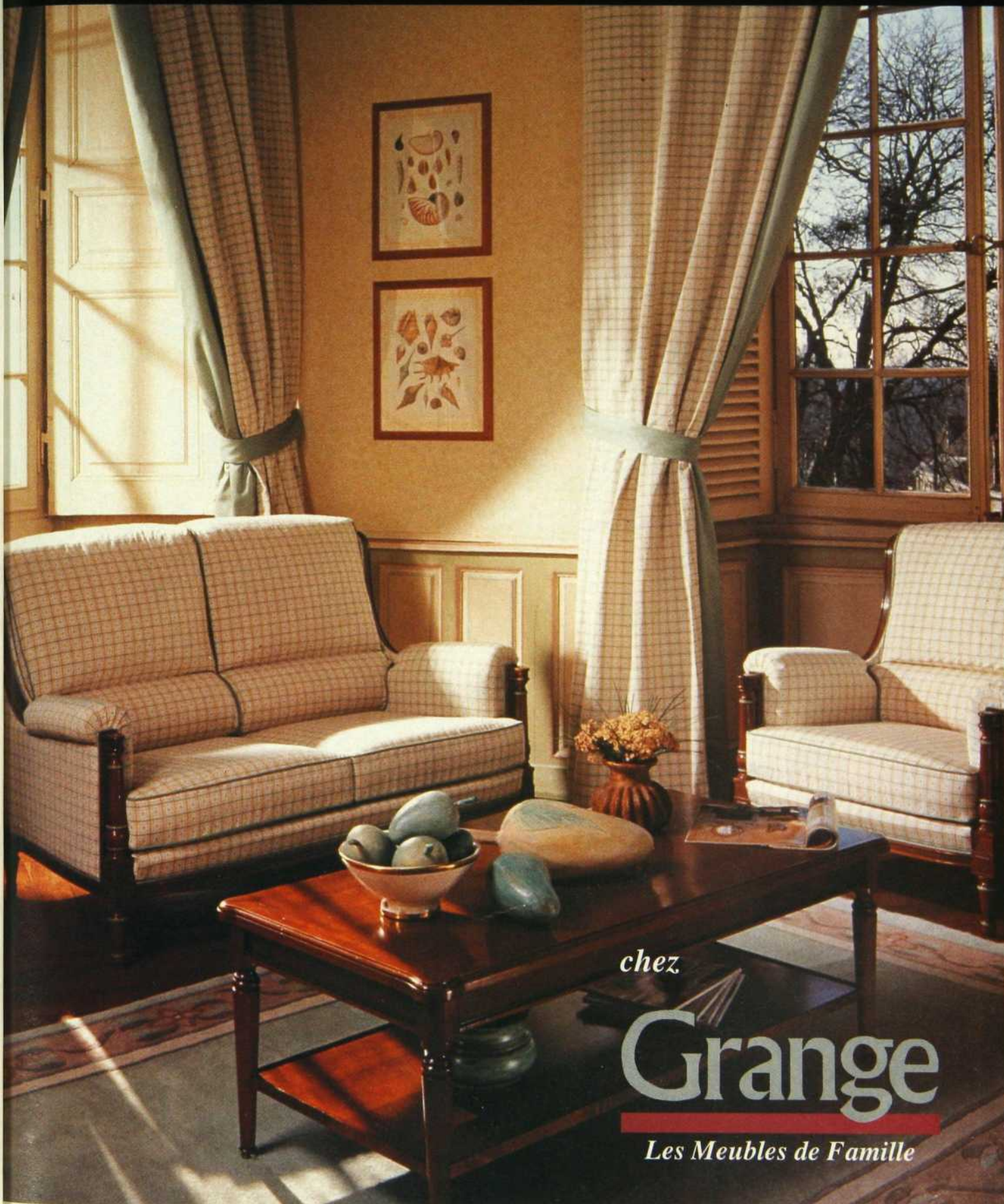
SERVICES TECHNIQUES: Directeur des services graphiques: Vallier April
Quadrichromie et pelliculage:
André Lajoie Communication ltée
Impression: Imprimerie Transcontinentale
Distribution en kiosques:
Les messageries de presse Benjamin
Expédition: Transfinition

Magazine mensuel, en kiosque 2,95 \$ + taxes.
Abonnement: 23,05 \$ pour 10 numéros,
incluant la TPS et la TVQ.
À l'extérieur du Canada, par voie aérienne: 43 \$.

Enregistrement n° 2911. Décormag est publié
par les Éditions du Feu-Vert, 5148, boul.
St-Laurent, Montréal (Québec) H2T 1R8.
Tél.: (514) 273-9773 Téléc.: (514) 273-9034.
Division de Publications Transcontinental inc.
Membre du Groupe Transcontinental G.T.C. ltée.
Toute reproduction de textes, illustrations,
photographies du magazine est interdite.
Le magazine ne s'engage pas à retourner
les textes et les photos non sollicités et les prix
indiqués dans les différents articles sont sujets
à changement.

Dépôt légal: Bibliothèque nationale du Québec.
Bibliothèque nationale du Canada.
ISSN 0315 - 047X.S.D.A.

St-Cloud... par Jean Roche.



chez

Grange

Les Meubles de Famille

Carnets

Travail à domicile

Nous sommes de plus en plus nombreux à travailler à domicile et il y a fort à parier que cette formule a de beaux jours devant elle! Mais comment installer son bureau? Lors du dernier Salon national de l'habitation, la designer d'intérieur Diane Girard Champleau, de Décor Design International, a proposé quatre façons d'aménager un poste de travail à domicile. On retiendra en particulier le concept du salon-bureau, où d'astucieux systèmes de rangement permettent d'escamoter en un clin d'œil tout le matériel informatique et de libérer ainsi l'espace pour la détente. Si votre avenir professionnel est à la maison, vous pouvez demander conseil à Diane Girard Champleau en lui téléphonant au (514) 682-9690.



Passé vraiment partout

Pour mettre en valeur une gravure, une litho ou une sérigraphie, on utilise souvent un cadre amovible de même format appelé passe-partout. Le résultat est agréable à l'œil, en particulier si l'on superpose des cartons de plusieurs couleurs. Pour donner fantaisie ou élégance à un encadrement, l'Atelier 68 propose pour sa part d'agrémenter le passe-partout de filets et de liserés dont les tons ou les dessins s'harmonisent avec l'estampe. Il faut environ deux semaines pour exécuter une décoration sur un passe-partout et, pour un format de 40 cm sur 50 cm (16 po x 20 po), les prix démarrent à 60 \$. Atelier 68: 5190, boul. St-Laurent, Montréal, (514) 276-2872.

PHOTO: CLAUDE BRANCOURT



Poignées magiques

Sculptées dans l'argile puis coulées dans un moule, les poignées en zinc recyclé créées par l'Atelier Big Bang sont, paraît-il, magiques.

C'est en tout cas ce qu'affirme Monique Beaudry, la fondatrice de ce regroupement d'artistes de talent qui imaginent des beaux objets fonctionnels pour la maison. Par leurs formes, ces Poignées d'art magiques, comme on les appelle, sont originales, symboliques, décoratives et agréables au toucher grâce à leur finition particulièrement soignée. Les prix varient de 8 \$ à 20 \$, selon le modèle, et pour connaître le point de vente le plus proche de chez vous, il suffit de téléphoner à l'Atelier Big Bang: (514) 273-3534.

Peinture à la carte

Pour faciliter les mariages de couleurs et vous donner des idées de combinaisons originales, Peinture Laurentide vient de mettre au point des cartes de couleurs. Chaque teinte dominante (bleu, rose, jaune... il y en a sept) est déclinée en sept variantes, lesquelles sont assorties de quatre couleurs qui les avantageant. C'est bien conçu et simple à comprendre. Pour obtenir ces cartes, téléphonez au service consommateurs de Peinture Laurentide: 1 800 965-6636.

PHOTOS: JEAN LONGPRÉ

Des artisans pince-sans-rire

Au printemps 1993, l'artiste peintre Isabelle Boulet rencontre

l'artisan ébéniste Jean-François Sylvestre. De leur

entente va naître un jeu de

mots et une entreprise. Pin

100 Rires est leur ébénisterie artisanale spécialisée dans les objets décoratifs en... pin, cela va de soi! Le style champêtre de leur collection tourne autour du thème de la faune aquatique et toute leur production est sculptée et peinte à la main. On trouve leurs canards, leurs serre-livres, leurs portemanteaux et leurs maisonnettes chez: La Maisonneraie, 223, rue Principale, Granby, (514) 372-6801; La Maison d'Émilie, 1073, rue Laurier O., Outremont, (514) 277-5151. Pour connaître les autres boutiques qui vendent les objets d'Isabelle et de Jean-François, téléphonez-leur au (514) 526-8457.

Fleurs et fer forgé

Depuis huit mois environ, l'avenue Greene à Westmount compte une nouvelle boutique de décoration. Chez Marie Dumas, la spécialité est aux petits objets qui trouvent partout leur place dans la maison. Les fleurs séchées et le mobilier en fer forgé sont ici privilégiés. Signalons que les meubles en fer forgé sont des pièces uniques réalisées par un artisan de Toronto et qu'il en coûte, au plus, 1300 \$ pour une console. À découvrir également: des étains, des pot pourris, de la verrerie, des cadres, des lampes en laiton surmontées d'abat-jour en parchemin, des chandeliers et des coussins recouverts de tissus italiens exclusifs.

Boutique Marie Dumas, 1212, avenue Greene, Westmount, (514) 932-9977.



L'Amérique ethnique

Le continent américain regorge de richesses ethniques qui ont attiré l'attention des propriétaires de la boutique Santa Fé. On trouve dans leur magasin des objets originaux en provenance du Mexique, du Guatemala, du Pérou et du Chili, auxquels s'ajoutent des créations amérindiennes du Nouveau-Mexique et des provinces canadiennes. Cet artisanat très coloré comprend des masques guatémaltèques en terre cuite, des copies de statuettes précolombiennes ou des *talaveras* mexicains. On découvre aussi des curiosités, comme les bâtons de pluie chiliens taillés dans des cactus et les «attrape-rêves», sorte de toiles d'araignée en cuir confectionnées par des Mohawks et qu'on accroche à la fenêtre de la chambre à coucher pour que les esprits de la nuit enchantent nos rêves. Santa Fé: 4096, rue Ste-Catherine Ouest, Westmount, (514) 935-0804.



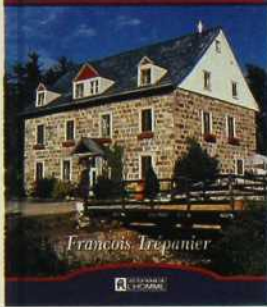
Tradition plus que centenaire

Depuis plus de 100 ans, des tisserands français installés à Gérardmer, dans les Vosges, perpétuent le tissage du lin et la fabrication du linge selon la mécanique Jacquard qui permet de reproduire des motifs très compliqués. Pour sa collection 1995 de linge de table, d'office et de toilette, la maison Le Jacquard Français a fait appel à la styliste Primrose

Bordier. En coton peigné longue fibre, en lin ou en métis, les tissus damassés offrent des dessins et des coloris attrayants aux noms évocateurs. Comme ce linge de toilette baptisé Feuilles, proposé en couleurs bouton d'or et potiron. Pour connaître les points de vente de la marque, il faut contacter le distributeur Jonatex au (514) 385-1842.

PAR CATHERINE DEMAY

Le guide des
AUBERGES
et relais de campagne



PRATIQUE

Le Guide des auberges et relais de campagne

Pas exotiques, les vacances au Québec? Voyons donc! Non seulement la province est immense, mais en plus elle offre des lieux tout à fait remarquables par leur diversité: lacs verts ou montagnes boisées, plaines désertes à perte de vue ou charmants villages constitués de petites maisons qui se serrent les unes contre les autres dans le fin fond d'un vallon. De plus, on ne se nourrit pas de la même manière en Gaspésie, au Saguenay-Lac-Saint-Jean, à

Charlevoix ou dans les environs de Québec. Chaque région a ses spécialités culinaires qu'elle se targue d'être la seule à vraiment pouvoir vous faire apprécier.

Pour bien planifier ses vacances estivales, le plus difficile n'est donc pas de régler la question budgétaire, mais plutôt d'arrêter son choix sur une destination. *Le Guide des auberges et relais de campagne* vous tirera sûrement d'embarras parce qu'il propose, dans un ouvrage bien structuré et rempli de renseignements pratiques, plus de 160 *bed and breakfast*, auberges et établissements hôteliers qui offrent gîte et couvert. Par François Trépanier aux Éditions de l'Homme. 368 pages. 29,95 \$.

PHILIPPE STARK
L'ARCHITECTURE



COLLECTION

Philippe Stark, L'Architecture

Qui ne connaît pas Philippe Stark? Ce monstre déjà sacré du design contemporain se voue à défaire et à reformuler les rapports existant entre les objets et leur fonction. Ce refus des règles, ce désir de participer aux futurs changements de l'imaginaire qu'il applique à toutes ses créations ne font qu'accroître le malaise de ceux qui veulent qu'une porte reste une porte, et un toit, un toit. Philippe Stark ne se considère pas comme un spécialiste de quoi que ce soit, mais plutôt comme «...un agitateur politique qui se sert du design et de l'architecture». Profession de foi fort embarrassante pour la critique qui, avec la célébrité, la multiplication de la clientèle et des imitateurs du designer, empêche de prendre le recul nécessaire pour évaluer en profondeur tous les aspects de ses œuvres. Par ailleurs, que dire du profond pessimisme qu'affiche ostensiblement cet homme dont les créations fascinent

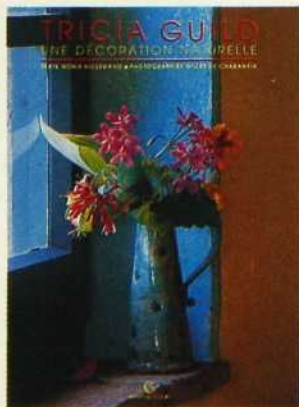
le monde entier? Par Franco Bertoni chez Pierre Mardaga. 228 pages. 108,75 \$.

AILLEURS

Une Décoration naturelle

«On met la nature au supplice, on la perce, on la disloque, et, pour mieux la connaître, on la tue, sans y comprendre grand-chose», disait Monique Corriveau, dans *Le Témoin*. Mais le proverbe dit aussi: chassez le naturel, il revient au galop. Le naturel, pour Tricia Guild, n'est pas que fleurs des champs, bois, mousses, fruits et légumes, etc. Il est aussi tout ce qui tombe sous la main, sans artifice. Certes, l'inspiration lui vient du paysage, de la tradition rurale, mais le naturel est avant tout une attitude, un regard amoureux posé avec acuité sur la vie et sur les choses.

Cette attention soutenue suggère à Tricia Guild des choix de couleurs vives, un usage simple des tissus et des matériaux bruts qui incite, à l'intérieur comme à l'extérieur de la maison, à vivre au rythme des saisons, loin des excès de la vie citadine. Texte de Nonie Niesewand chez Armand Colin. 196 pages. 61,35 \$.



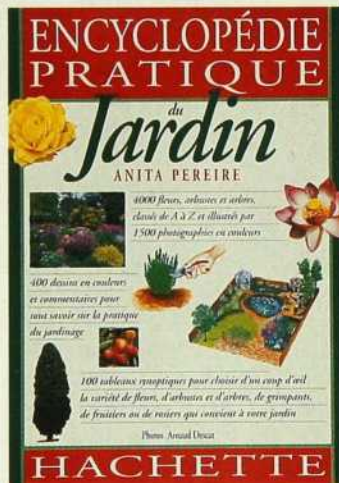
COLLECTION

Encyclopédie pratique du jardin

Il n'y a rien de plus réjouissant qu'un regard, très tôt le matin, alors que l'aube tarde encore, sur un jardin touffu, coloré et prometteur, où l'on a soi-même semé les fleurs et les arbustes, planté les abricotiers, les poiriers ou les paulownias exotiques, élagué la haie d'hibiscus, ratissé et sarclé la terre brune, ébourgeonné et palissé les vignes, écussonné les rosiers si

odorants, marcotté les clématites et échenillé les feuilles... Vous n'avez pas la main verte? La passion du jardinage vous tenaille, mais vous ne savez comment vous y prendre? Qu'à cela ne tienne. *L'Encyclopédie pratique du jardin* met à la portée du jardinier en herbe comme du connaisseur de conseils - achats; savoir-faire; planta-

tion; entretien; erreurs à éviter; noms des plantes, par ordre alphabétique, ce qui est fort commode; etc. - judicieusement enrichis de photographies, de dessins, de tableaux et de commentaires. Les splendeurs pastorales enfin accessibles à tous! Par Anita Pereire chez Hachette. 704 pages. 103,95 \$.



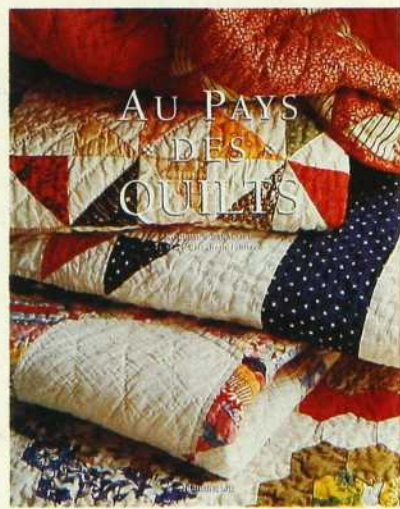
CURIOSITÉ

Au pays des quilts

Coquets, confortables et craquants, les quilts - ces exquises couvertures que l'on nomme également patch-

works - sont aux Américains ce que les kilims sont aux Turcs: des fresques uniques évoquant toute une époque. Typiques de l'Amérique, les croquis des quilts s'entre-croisent en 15 000 configurations et combinaisons: à carreaux croquignolet, en quinconce, en accordéon, en cœur, en coquille, cordés ou avec cocarde, en quadrangle, en arlequin cocasse, en queue de crocodile, en croix, ou encore en quartiers. Quant aux couleurs canailles, elles éclatent: turquoise, acajou, kaki, carmin, brique, nacarat, abricot ou coquelicot. Par Roderick Kiracofe et Mary Elizabeth Johnson chez Flammarion. 290 pages. 67 \$.

PAR DOMINIQUE STENGEIN



De nos ateliers à votre maison depuis 30 ans



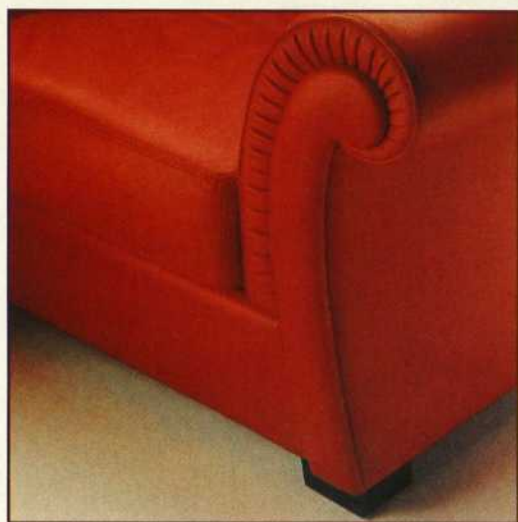
Pour réussir l'aménagement intérieur d'une maison, une seule règle d'or s'impose; utiliser des matériaux de première qualité, comme chez Meubles Re-No.

Chaque meuble est confectionné dans notre atelier d'une façon unique, pour donner un accent particulier à chaque pièce de votre résidence. Nous avons appris en tant que fabricant à connaître vos goûts et vos attentes en matière de mobilier.

Si on ajoute à cela un service spécialisé de conseils en décoration, vous comprendrez à quel point Meubles Re-No constitue une halte obligatoire quand on cherche à renouveler son mobilier.

De plus, Meubles Re-No sera au Salon international du design d'intérieur de Montréal (SIDIM) avec des lignes exclusives de renommée mondiale, telles que : Zaporetti, Fasem, Fiam, Formenti.

Venez nous voir à la Place Bonaventure les 25, 26 et 27 mai 1995.



M A N U F A C T U R I E R
D E M E U B L E S
E X C L U S I F S

2673, rue Charlemagne, Montréal H1W 3S9

(Deux rues à l'ouest de Pie IX)

255-3311 • 1 800 363-1515

L'Entredoublure
De Robes Parfaite

Cette gravure est une reproduction de l'original du portrait de deux dames ombrographiées à l'aide des rayons X du professeur Roentgen. Une de ces dames portait une robe doublée de CHAMOIS TEXTILE qui est imperméable aux rayons cathodiques.

Introspection sur le rayon X

En collaboration avec Neurikon inc., le musée McCord d'histoire canadienne présente une exposition commémorative sur les recherches effectuées dans le domaine de la radiographie. *L'invisible se révèle: 100 ans de rayons X* célèbre l'histoire de cette grande découverte scientifique. Enfants et adultes se sentiront happés dans le corps humain grâce à des séances de jeux, des présentations audiovisuelles et des anecdotes étonnantes narrées par des guides-animateurs. Du 12 mai au 12 novembre 1995. Renseignements: (514) 398-7100.

Guido Molinari et le minimalisme

Il aura fallu attendre près d'une vingtaine d'années pour qu'une seconde rétrospective grandiose vienne couronner l'itinéraire artistique et théorique du peintre montréalais Guido Molinari, qui a révolutionné le langage pictural au Québec dans les années 40. Ses recherches sur la couleur trouvent écho dans un ensemble d'œuvres fondamentales exposées au Musée d'art contemporain de Montréal. Plus d'une centaine de tableaux, de sculptures et de dessins, dont certains inédits, soulignent la trajectoire singulière de ce maître de l'abstraction qui jouit d'une renommée internationale. Du 19 mai au 17 septembre 1995. Renseignements: (514) 847-6226.

Bi-sériel vert-orange de Guido Molinari, 1967.



Chaise de jardin «Contour» de Julien Hébert, 1951.

**Acquisitions cinquantenaires**

Depuis les années 40, le Musée du Québec a enrichi son patrimoine d'une quantité considérable d'objets d'art et de design exécutés par des artistes québécois. La chaise de jardin de Julien Hébert, le bol de Gaétan Beaudin et le calice de Walter Schlupe et d'Hans Gehrig, dont la coupe est soutenue par une dentelle de métal, figurent parmi les pièces proposées lors de l'exposition *Arts décoratifs et design: d'hier à demain*. Une centaine d'œuvres, faisant appel à plusieurs styles, portent le sceau de l'originalité. Du jamais vu ou presque! Du 10 mai 1995 au 14 avril 1996. Renseignements: (418) 646-4743.

Rangement audiovisuel «Barbara» dessiné par Francine Couture pour Visu.



sont autant d'éléments qui permettront d'agencer harmonieusement tous les types d'intérieur. Du 18 au 20 juin 1995 à la Place Bonaventure. Renseignements: (514) 866-3631.

Du nouveau en vue

Toujours friand de nouveautés, le Salon du meuble de Montréal montre cette année une grande variété de meubles, de luminaires et d'accessoires décoratifs. Cette manifestation, réservée aux professionnels, réunit plus de 200 fabricants québécois, canadiens et étrangers qui affichent les tendances du moment, tout en proposant quelques coups de cœur. On mise notamment sur le mobilier prêt-à-monter pour enfants et adolescents des Industries de la Rive-Sud, les meubles rustiques en pin importés du Mexique par Omelca, une collection luxueuse de chaises et de fauteuils de style contemporain fabriquée par Crinar, une salle à manger complète de chez Liberty Furniture et une gamme de canapés-lits recouverts de soie ou de laine signée Simmons Canada. Cela va sans dire que les différents matériaux à la mode – en particulier le fer forgé et le merisier massif – et le vaste choix de tissus unis et imprimés offerts

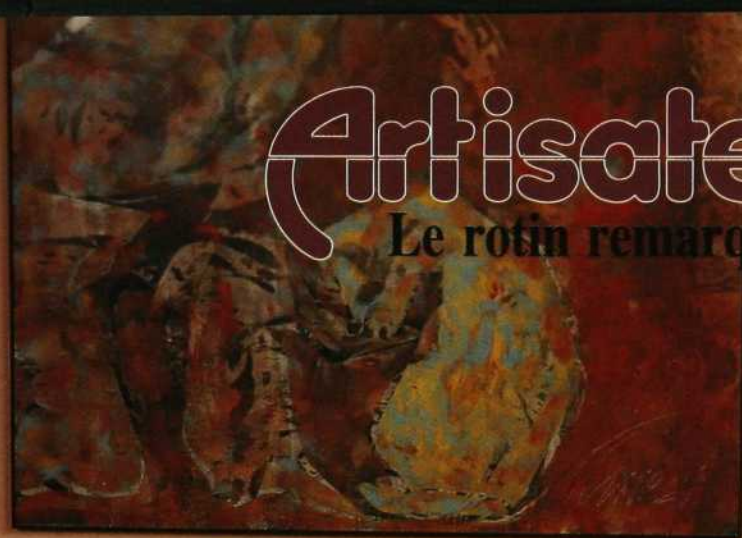
Mobilier de chambre à coucher «Malizia» de Visu.



PAR SIMONE SAUREN

Artisateck

Le rotin remarquable



* N.B. Changement d'adresse du siège social et de notre boutique de Brossard.

* BROSSARD
2185, Lapinière (face au Mail Champlain)
(514) 656-1511
Siège social

LAVAL
Édifice Le Palace
1701, boul. Le Corbuser
(514) 681-1988

QUÉBEC
1415, boul. Charest Ouest
(418) 682-5771

CRÉATEUR DE MEUBLES CONTEMPORAINS, EN ROTIN, HABILÉS DE COULEURS ET DE TISSUS RARES.

Abris pour PARAPLUIES

Au temps où l'on ne sortait point sans canne ni ombrelle, les porte-parapluies embourgeoisaient les antichambres. Aujourd'hui dans l'entrée, ils sont toujours remarquables.

RECHERCHE: ANDRÉ VILDER / PHOTOS: JEAN LONGPRÉ

La barbotine était très en vogue au début du siècle, lorsque ce porte-parapluies en céramique d'origine française a été coulé (Michel R. Richard: 275 \$).



En haut les chapeaux, en bas les cannes à pommeau! Ce portemanteau d'époque victorienne est en fonte noire (Michel R. Richard: 950 \$).



Porte-parapluies en porcelaine peint à la main, daté de la fin du XIX^e siècle (Coach House: 495 \$).



Vieil extincteur en cuivre rouge façonné en porte-parapluies (Les Antiquités Marcel Bolduc: 95 \$).



Ce porte-parapluies en bronze patiné est une magnifique pièce de collection qui a été ouverte à la main par le célèbre ferronnier montréalais Paul Beau en 1915 (Henrietta Antony: 3980 \$; cannes en os à partir de 425 \$).



C'est en fonte noire qu'a été forgé ce porte-parapluies d'époque victorienne (Grand Central: 450 \$).



Forme cylindrique pour ce porte-parapluies gainé de cuir qui provient des Philippines (Décor inc.: 325 \$; cannes à pommeau en laiton à partir de 55 \$).



Pour connaître les points de vente, consultez nos REPÈRES à la fin du magazine.

ENTREPÔT
DU DÉCOR

TOPTEX

Un choix infini de tissus de décoration



Nous vous offrons une vaste sélection de dentelles, cotons et tissus de recouvrement dans de riches textures et coloris.

Notre équipe saura vous conseiller pour la confection de vos couvre-lits, coussins, draperies ainsi que pour le recouvrement et le rembourrage de vos meubles.

Venez visiter notre entrepôt de plus de 20,000 pieds carrés de superficie et profiter de nos prix hautement compétitifs.

9620, Boul. St.-Laurent, Montréal, Québec H2N 1R1
Tél.: 382-5954

fourmer



Thé à l'anglaise
 À l'heure du thé, on peut dresser une table à l'anglaise avec ce service en porcelaine, cette lampe et cette nappe en coton qui proviennent directement d'Angleterre (Laura Ashley: 44 \$ la théière; 16,50 \$ le pot à crème; 16,50 \$ la tasse; 13,50 \$ l'assiette à dessert; 108 \$ la lampe; 105 \$ la nappe).



Le son du bâton
 Ces drôles de bâtons colorés sont des instruments de musique fabriqués dans des cactus. Les premiers peuples du Chili s'en servaient pour demander aux esprits de leur envoyer la pluie (Santa Fé: de 45 \$ à 85 \$, selon la taille).



Sac emballant
 On dirait des sacs à main et, pourtant, ce ne sont que des cabas en papier glacé pour offrir des cadeaux. De style campagnard classique, ils existent en deux formats (Carton: 3,99 \$ et 6,99 \$).



Mickey écrit
 La marque Colibri lance une nouvelle série de stylos à l'effigie de Mickey. Ils sont en laiton fini laqué de différentes couleurs et leur mécanisme est garanti à vie (Lumigem: 29,95 \$ le stylo-bille; 34,95 \$ le stylo à bille roulante et 59,95 \$ le stylo-plume).



Tables d'été
 Avec la venue de l'été, les tables se feront colorées et gaies avec ces napperons et serviettes de table (Accents de ville: 5 \$ le napperon; 4 \$ la serviette de table; 3 \$ le rond à serviette).

Mise en boîte!
 Bonbons, bijoux, menue monnaie, herbes de Provence, etc. trouveront sûrement place dans ces boîtes originales en terre cuite. Leur couvercle est décoré de fleurs séchées et du raphia les maintient attachées (Jean-Jacques Fauchois Fleurs: de 9 \$ à 15 \$).



Afrique ethnique
 Cuites dans les braises, ces céramiques viennent d'Afrique et sont décorées à la main de motifs ethniques (Zone: 48 \$ l'assiette carrée; 96 \$ le plat rond).

Pour connaître les points de vente, consultez nos REPÈRES à la fin du magazine.

L'ère du traîneau est révolue...

VOICI MAINTENANT L'ÈRE DE L'ASPIRATEUR CENTRAL



 **BEAM**[®]
ASPIRATEUR CENTRAL

Ancienne Lorette
Dominique Paquet inc.
873-2911

Bélouil
Ma Babyvina
464-1014

Boucherville
Beam Boucherville
449-7400

Brossard
Centre de pièces N.D.
443-8213

Châteauguay
Asp. Cent. Châteauguay
692-1943

Chicoutimi
J. Sirois Electriciens inc.
696-2686

East Angus
Centre du décor East Angus
832-2852

Gatineau
Réfrigération R. Lévesque inc.
663-4605

Hauterive
Santerre Electriciens inc.
589-4466

Joliette
A.C. Beaulac
759-0612

Laval (Chomedey)
Le Géant de l'Aspirateur
688-9497

Laval (Vincennes)
Asp. Cent. Réjean Lambert inc.
669-7081

Longueuil
Ateliers G. Leblanc et Fils inc.
670-6501

Mont-Laurier
Machines à coudre enr.
623-1921

Montréal
Centre de pièces N.D.
339-9518

Montréal (centre)
Centre de pièces N.D.
328-4849

Pierrefonds
Les Couvres Planchers Prévoist
670-3944

Repentigny
Luminaire Repentigny inc.
585-4988

St-Adèle
Centre de plomberie St-Adèle et
229-4187

St-Basile-le-Grand
Beaulieu et Lamoignon
653-1752

St-Céasaire
D. Chagnon et Fils inc.
469-5701

St-Constant
Asp. Cent. St-Constant
632-5261

St-Marie-de-Beauce
Luminaire Nopert
387-8458

St-Marthe-sur-le-Lac
Plomberie St-Marthe-sur-le-Lac
472-6402

St-Laurent
Ameco Canada inc.
332-4880

St-Romuald
Plomberie Léopold Bouchard
839-9538

St-Thérèse
Asp. Cent. Réjean Lambert inc.
435-6431

West Island
David Slough
624-2326

Nos fours intelligents savent quand la dinde de 25 livres est rôtie à la perfection. Fini, les devinettes!



Dinde de 25 livres rôtie par convection à la perfection en 4 heures à 150° C.

Avec un four ordinaire, vous devez deviner le temps de cuisson d'une dinde.

Par contre, avec un four de Miele – le four intelligent – la sonde thermique arrête la cuisson au moment où la viande brune est tendre et la viande blanche bien juteuse; ou encore, au moment où le rosbif est saignant, à point ou bien cuit.

Rien de plus simple! Vous programmez le degré de cuisson voulu et notre four se charge du reste – automatiquement.

Notre appareil fournit de la chaleur ra-

diante – que vous utilisez depuis toujours – avec en plus un nouveau système amélioré à convection. Vous pourrez donc continuer de faire vos recettes préférées et d'utiliser les méthodes que vous connaissez, mais vous pourrez aussi faire l'essai de la convection pour rôtir, griller ou cuire en toute efficacité.

Grâce à la convection, les aliments grillent plus rapidement et à température moins élevée. Miele conçoit et fabrique en Allemagne une gamme complète d'appareils de cuisson intelligents: • fours

intégrés à chaleur radiante/convection • plaques de cuisson en céramique, électricité ou halogène • plaques de cuisson au gaz avec allumage électronique • grils électriques avec extracteur de fumée • hottes de cuisson escamotables après usage. Tous nos appareils de cuisson sont illustrés et décrits dans notre nouvelle brochure de 4 pages. Composez le 1 800 565-MIELE sans délai pour en obtenir un exemplaire.

DES APPAREILS D'ALLEMAGNE SI INTELLIGENTS QUE TOUT LE RESTE SEMBLE DÉPASSÉ.

Miele

Les appareils électroménagers Miele sont fabriqués en Allemagne par Miele & Cie. Leur importation et service après-vente sont assurés par Miele Appareils Électroménagers Limitée, 250, Shields Court, Unionville (Ontario) L3R 9W7. Pour plus de précisions, écrire ou téléphoner au (905) 474-1073. Pour une démonstration, rendre visite à l'un de nos dépositaires qualifiés:

Montréal	Montréal	Québec	Sherbrooke	Granby	Drummondville
Les appareils Almar Ltée 5850, boul. Décarie Montréal H3X 2J5 (514) 739-2443	Décors Abitec 386, boul. Henri-Bourassa Ouest Montréal H3L 3T5 (514) 335-5045	Réfrigération R. Lévesque 3000, chemin Royal Beauport G1E 1T6 (418) 663-4605	Service de l'Estrie 225, rue Wellington Sherbrooke J1H 5E1 (819) 563-0563 3151, boul. Portland Sherbrooke J1L 2P1 (819) 563-2920	Service de l'Estrie 385, rue Dufferin Granby J2G 4Y3 (514) 777-5544	Service de l'Estrie 455, boul. Saint-Joseph Drummondville J2C 7B5 (819) 475-9777

Ils essuient **TOUT**

Qui a dit que les torchons ne doivent pas être mignons?
Ceux-ci ne manqueront pas de chic dans les tiroirs
ou sur les portes d'armoire.

RECHERCHE ET STYLISME: ANNE FILLION / PHOTO: JEAN LONGPRÉ



1. 2. 3. 5. 24. et 25. De l'éditeur Le Jacquard Français, torchons en coton (Jonatex: entre 26 S et 32 S chacun). 4. 9. et 21. De l'éditeur Le Jacquard Français, torchons en coton (Comme la vie, avec un accent: entre 21,99 S et 25,99 S chacun). 6. 8. 10. et 16. Jolis dessins pour torchons en coton et lin (Arthur Quentin: entre 7,50 S et 21 S chacun).
7. et 19. Si ces deux torchons sont en coton, l'un est couvert de carreaux alors que l'autre se pare d'une bordure de raisins verts (La Maison d'Émilie: 3,98 S chacun). 11. et 22. Mélange de soie et de coton pour le premier et coton gaufré pour le second (Caromio: 12 S chacun). 12. et 13. Carreaux classiques pour ces torchons en coton (Danesco: 3,25 S chacun). 14. et 17. Mélange de lin et de coton pour deux torchons à rayures (Geneviève Lethu: 10 S chacun). 15. Torchon en coton «Les Cartes postales»

de l'éditeur Le Jacquard Français (Geneviève Lethu: 17 S).
18. Gros carreaux pour ce torchon en coton de Imports India (Ma Maison: 3,50 S). 20. Torchon en coton «Les Fines Herbes» (Pier I Imports: 6 S).
23. De April Cornell, torchon «Tipan Naturel» (La Cache: 7,50 S).
En bas à gauche, on a: assiettes, tasses et bols à café (Geneviève Lethu).
Tasses blanches, plateau, savons et égouttoir (Comme la vie, avec un accent).
Cache-pot en bois (Arthur Quentin).
La peinture Laurentide n° 5260 provient de La Maison du peintre.

Pour connaître les points de vente, consultez nos REPERES à la fin du magazine.

SOUVENIRS DE VACANCES
ALLURE PROVENÇALE POUR LA SALLE À MANGER



Pour recréer une atmosphère provençale, on a peint les murs en jaune (Peinture Sicoj) et on a articulé l'aménagement autour d'une table avec piétement en fer forgé (Patio Rama Bourque: 639 \$) et de trois chaises habillées d'une housse (Caromio: 75 \$ la housse). La table reçoit ensuite une nappe et des napperons (Caromio: 52,50 \$ et 3,99 \$ chacun), un support à verres, des tasses, un pot et une bougie (Geneviève Lethu: 37 \$, 36 \$ chacune, 13 \$ et 12 \$) ainsi qu'une assiette et des coquetiers (Pier I Imports: 6,99 \$ et 3 \$ chacun). Plants de tomates: Patio Rama Bourque. Arrosoir: Pier I Imports. Carreaux: Ciot.

Sur la tablette du haut de l'étagère en fer forgé (Patio Rama Bourque: 1270 \$) on a, de gauche à droite, un panier avec assiettes (49,99 \$ l'ensemble), des bols en forme de melon (7,99 \$ chacun), des bols rouges (24,99 \$ chacun) et des verres (3,99 \$ chacun). Le tout provient de chez Pier I Imports. Sur la tablette du centre on a un bain-marie, des assiettes, des bols et des bouteilles (Geneviève Lethu: 82 \$, 24,50 \$ chacune, 20 \$ chacun et 11 \$ chacune) ainsi que des assiettes bleues, une bouteille, des bols en forme de pampelousse, un panier (Pier I Imports: 6,99 \$ chacune, 5,99 \$, 7,99 \$ chacun et 29,99 \$) et des couverts (Geneviève Lethu: 60 \$ chacun). Sur la tablette du bas on a un pichet et un panier (Pier I Imports: 69,99 \$ et 34 \$).

De l'autre côté des portes-fenêtres (Portes et fenêtres Métropolitain) on a aménagé un coin causerie. Mobilier: Roche-Bobois. Fleurs: Caromio. Plateau, vaisselle et horloge: Geneviève Lethu.

Pour connaître les points de vente, consultez nos REPERES à la fin du magazine.

Parquet préverni

mirage

Le plancher préverni qui établit les standards de QUALITÉ.

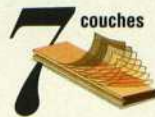


Encore plus résistant!

Sept couches de polyuréthane appliquées en usine et séchées à l'ultraviolet

MIRAGE se distingue encore une fois en ajoutant 2 couches supplémentaires de polyuréthane, totalisant maintenant 7 couches.

La finition des produits MIRAGE vous offre une durabilité supérieure et une facilité d'entretien accrue. Préverni en usine, le plancher MIRAGE s'installe sans poussière, sans odeur et sans temps de séchage.



Venez rencontrer le spécialiste MIRAGE de votre région:

ALMA
Bois Franc du Lac
(418) 668-4614

BAIE-COMEAU
Galerie du Tapis
(418) 296-6063

CARIGNAN
Centre de Rénovation Pointe
(514) 658-8774

CHICOUTIMI
Bois Franc du Lac (Saguenay)
(418) 690-5277

CORNWALL
Traditional flooring
(613) 936-2205

DANVILLE
Tapis Décor Lafrance
(819) 839-2757

GATINEAU
Planchers Barwood
(819) 246-0052

GRANBY
Plancher Bois Franc 2000
(514) 777-1026

JOLIETTE
Patrick Morin
(514) 756-4545

LAMBTON
Laurent Fortin
(418) 486-7165

MONTRÉAL (V. ST-LAURENT)
Planchers Barwood
(514) 342-5040

NEPEAN
Planchers Barwood
(613) 225-0296

NICOLET
Matériaux J.P. Marcotte
(819) 293-2151

PAPINEAUVILLE
Fernand Lambert
(819) 427-5789

PINTENDRE
Plancher Bois Franc 2000
(418) 837-8800

QUÉBEC (LES SAULES)
Plancher Bois Franc 2000
(418) 871-7444

RIVIÈRE-DU-LOUP
Camille Dumais Inc.
(418) 867-2937

SHERBROOKE (ROCK FOREST)
Plancher Bois Franc 2000
(819) 563-2000

SEPT-ÎLES
Laurémat
(418) 968-1555

ST-EUSTACHE
Centre du Plancher 640
(514) 491-5655

ST-GEORGES (BEAUCE)
C.G. Plancher
(418) 228-7405

ST-HYACINTHE
Plancher Bois Franc 2000
(514) 796-2000

STE-MARIE (BEAUCE)
Plancher Bois Franc 2000
(418) 387-5360

THETFORD MINES
Lucien Couture & Fils
(418) 338-2113

TROIS-PISTOLES
Aubaine du Tapis Saucier
(418) 851-1441

TROIS-RIVIÈRES
Le rénovateur 3-R Ouest
(819) 693-4900

VALLEYFIELD
Ebénisterie Bernard
(514) 377-5699

VICTORIAVILLE
Gourde et Potvin
(819) 758-2482

mirage

Un produit BOA-FRANC INC., Beauce, Québec, Canada, 1-800-463-1303



Créez l'atmosphère avec les peintures **Laurentide**



Cuisinière : À la Bonne Braise (514) 327-1717, fenêtre : Supervision, mobilier : Martin Antique, accessoires : Ma Maison et Chez mon oncle

Peinture Laurentide

Pour connaître le détaillant le plus près de chez vous, ou pour plus de renseignements,
composez sans frais 1-800-567-9481

L'éclairage ambiant peut altérer l'intensité des couleurs.

Murs
B 009-3
Beige

Murs
B 0903
Brun



Plancher
7011
Teinture





La revanche de l'inconscient: une austère unité de travail de dentiste transformée en drôle de patère. A part la bicyclette, tout a été récupéré.

LES ENVERS DU DÉCOR DU DÉCOB

Lorsque deux scénographes se font du cinéma dans un petit appartement, il faut s'attendre à tout.

Alors attention, show devant!

RECHERCHE: MICHÈLE NOLET / PHOTOS: JEAN LONGPRÉ

Is sont jeunes, ils sont brillants, ils ont du talent. Comme si ça ne suffisait pas, ils sont aussi jumeaux, ce qui multiplie leur génie par deux. Profession: scénographes. Domicile: le même. Imaginez le décor.

Prise un

Les frères Ricard sont à l'aménagement intérieur ce que Dupont et Dupond sont à la bande dessinée: un phénomène. Nés d'un père «ramasseur» et d'une mère drôlement patiente, ils ont écoulé leur jeunesse à la remorque de papa qui aimait mettre la main sur quelque pièce dont un autre ne voulait plus. «On a grandi près d'une usine. Notre père était vendeur itinérant, raconte Marc. Partout où il allait, il ramassait des trucs, des meubles, des pièces qu'il ramenait à la maison. Avec lui, on a appris à emprunter la porte arrière des usines, des hôpitaux, des écoles. Quand on cherche quelque chose, c'est au service de l'entretien de l'immeuble qu'on s'adresse, pas à la réceptionniste!»

C'est que, devenus grands, les jumeaux ont su mettre à profit l'apprentissage paternel. Scénographes tous les deux (il n'est pas rare que des jumeaux fassent le même choix de carrière), ils ont l'œil pour recycler meubles, pièces et accessoires. Si Jules opère principalement sur les plateaux de tournage –

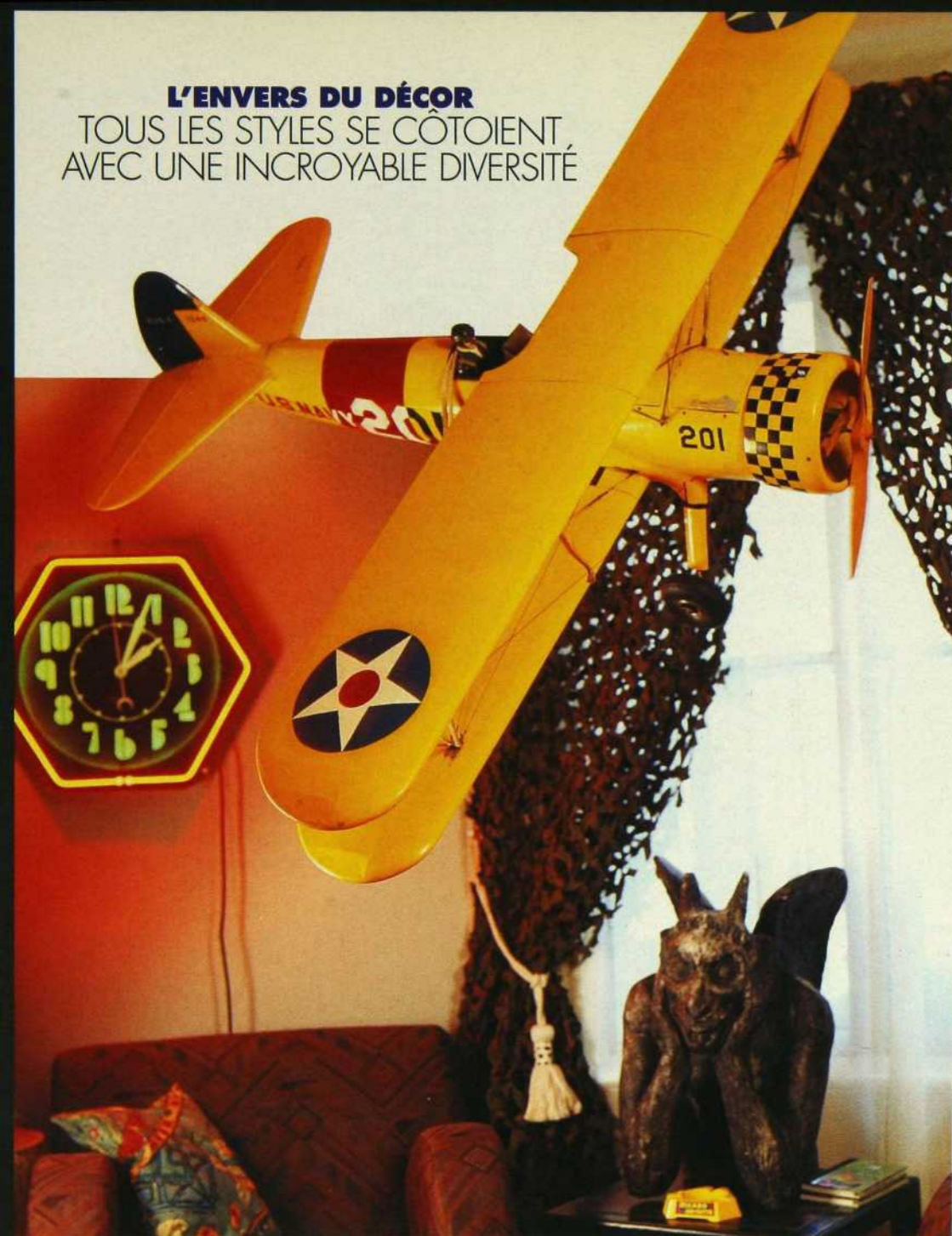
notamment ceux du *Club des 100 Watts* et de *Robin et Stella* –, Marc s'est tourné du côté de la pub. Ce qui ne les empêche pas d'échanger conseils, idées et tuyaux. L'un prêtant main-forte à l'autre, les mandats portent une seule griffe mais proviennent de deux cerveaux.



Prise deux

À l'image de leur passion, leur intérieur est à la fois livre d'images, musée de la civilisation et paradis techno-pop pour créateurs en liberté. Les pièces qui composent l'aménagement de leur appartement n'empruntent au vrac que l'apparence. Chaque élément est soigneusement pensé. «On ne jette rien, ou alors c'est très rare, dit Marc. Quand on manque de place, on entrepose chez notre mère.» Ils ont mis deux mois à aménager leur

L'ENVERS DU DÉCOR
TOUS LES STYLES SE CÔTOIENT,
AVEC UNE INCROYABLE DIVERSITÉ



appartement. À voir les compositions étonnantes, séduisantes, parfois franchement déconcertantes, on imagine des flashes, des élans de création douloureux ou illuminés. Même pas. «Quand on décore une pièce, on commence par évaluer les contraintes techniques, surtout imposées par l'espace.» Il n'y a pas, après tout, 36 façons de caser un grand canapé dans un salon. «Une fois que c'est fait, il ne reste plus qu'à articuler l'aménagement tout autour. C'est logique.» Voilà la clé! Pour faire

mouche, il faut d'abord faire ses classes. Commencer par le b-a ba, les règles de base que nous, profanes, avons parfois tendance à vouloir contourner à tout prix. Prenez les vélos. Jules et Marc Ricard en ont huit, et chacun a sa place au soleil, en l'occurrence au salon. «On ne va quand même pas les attacher à un parcomètre, ni les empiler dans un hangar!» Une passion, ça ne s'explique pas, ça se vit.

Mais la vraie richesse de leur aménagement tient dans l'incroyable diversité dont ils

Entre deux fauteuils, la fenêtre est habillée de camouflage de l'armée. On s'y laisserait prendre. Of course! Rideaux: Surplus d'armée Imrico. Gargouille: Studio Spécialité.



*Ardoise, granite et pierre composent l'effet «ville souterraine», qui n'est pas sans rappeler le long métrage *Dans le ventre du dragon*. Normal, le tableau du fond a été récupéré du plateau de tournage.*

L'ENVERS DU DÉCOR
UNE SALLE À MANGER QUI NE MANQUE PAS D'ORIGINALITÉ



La salle à manger emprunte
ses influences de partout,
même de la banque.



Prise trois

Qu'on ne s'y trompe pas. Il ne s'agit pas ici de mettre n'importe quoi n'importe où. On saisira vite la différence pour peu qu'on se prête au jeu. Dans le cas de Marc et de Jules Ricard, on aurait plutôt envie de parler d'un sixième sens: non pas l'intuition, mais la clairvoyance. Celle-là même qui leur permet de voir une tête de lit dans le tableau de bord d'une vieille Cadillac, des espaces de rangement dans des cages d'animaux de laboratoire, une patère dans un poste de travail de dentiste. Qu'on aime ou non, il faut reconnaître que l'exercice vaut le travail. En apprenant à voir un peu plus loin que les apparences, qui sait ce qu'on pourrait découvrir dans son propre garage?

TEXTE: JOANNE DUCHARME

savent jouer. Ils n'hésitent pas un instant à combiner le vieux et le moderne, le domestique et l'industriel, le software et le hardware. Comme s'il suffisait de désamorcer les vieux schèmes de décoration pour en faire naître de nouveaux. Ainsi, qui d'entre nous oserait placer dans un même rayon un modèle réduit d'avion (néanmoins impossible à manquer), une gargouille et une horloge qui s'éclaire au néon? Le résultat étonne, puis fait sourire. Non loin, la table de manger paraît tout à fait conventionnelle; jusqu'à ce qu'on en remarque le piètement, composé de deux moules provenant d'une fonderie. Et cette banquette, derrière la table, a décidément quelque chose d'emprunté: normal, puisqu'elle a écoulé la majeure partie de sa vie dans un bureau de prêt aux particuliers. Quant à l'éclairage, on a déjà deviné qu'il ne provient pas d'un centre de luminaires. Les hauts standards des blocs opératoires ne permettent pas la défaillance d'une lampe usée. Les frères Ricard, eux, savent s'en accommoder!



De Michel-Ange à Gorbatchev, accessoires de décors et souvenirs de voyage apprêtés à la sauce techno-pop.
Literie: Linen Chest.
Fleurs: Pourquoi pas...



L'ENVERS DU DÉCOR

EN GUISE DE TÊTE DE LIT, LE TABLEAU DE BORD D'UNE CADILLAC

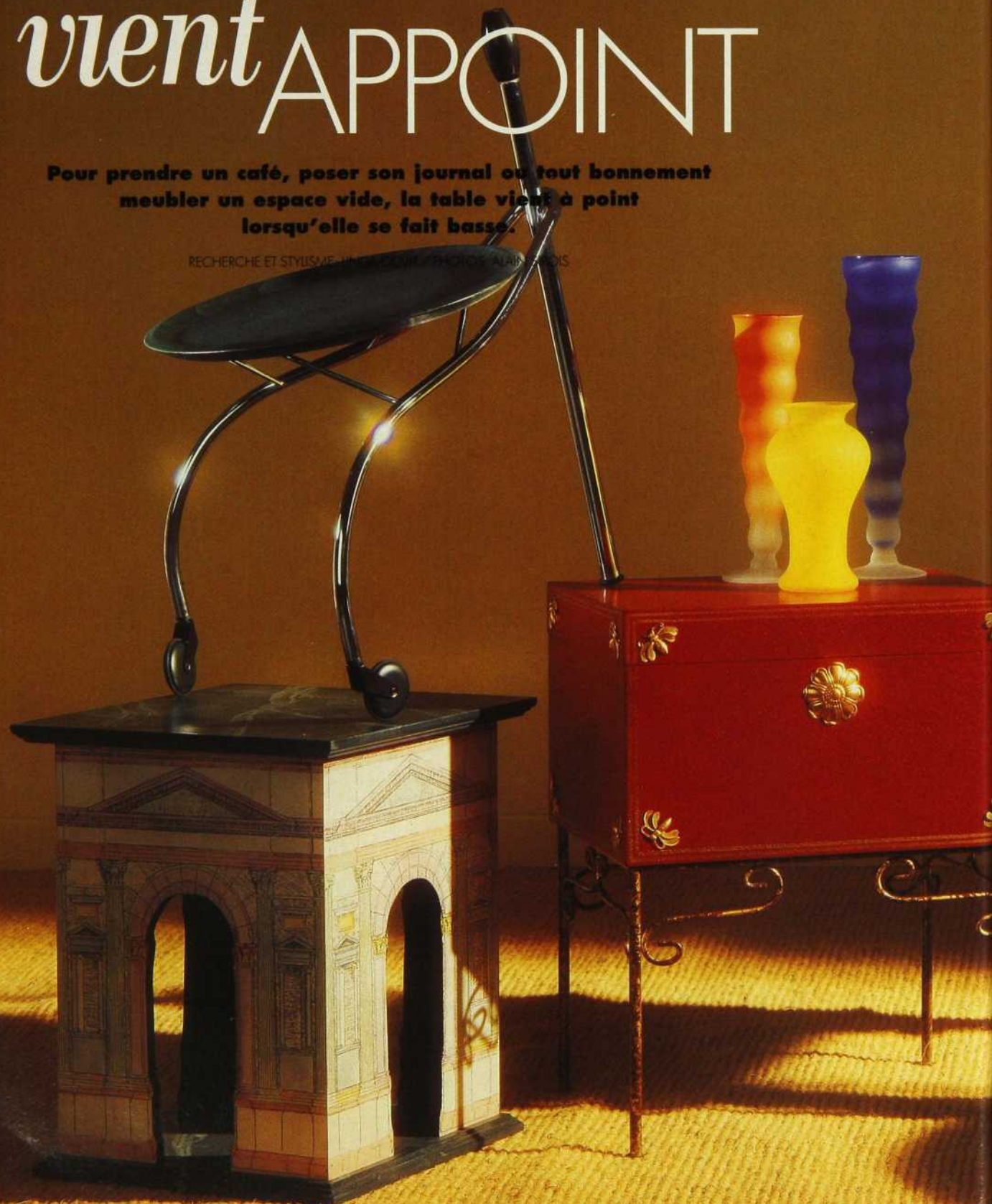
À défaut de posséder la Cadillac de ses rêves, Jules s'est offert le tableau de bord, avec allume-cigares et chauffette fonctionnels! Qu'on se rassure, le tableau de bord est amovible. Literie: IKEA. Fusée: Boutique Tintin.

Pour connaître les points de vente, consultez nos REPÈRES à la fin du magazine.

La table *vient* APPOINT

**Pour prendre un café, poser son journal ou tout bonnement
meubler un espace vide, la table vient à point
lorsqu'elle se fait basse.**

RECHERCHE ET STYLISME: UNIFORME ET AFFICHES ALAIN BOIS



De gauche à droite: table carrée en bois peint (Décor inc.: 450 \$). Desserte à plateau en hêtre teinté et roulettes sur pieds chromés. Existe en différentes couleurs (Le Groupe Bonaldo: 215 \$). Coffre en bois peint et finitions dorées (Décor inc.: 595 \$).

Table à café au plateau en bois teinté et aux pieds en aluminium brossé coupé au laser. Existe en différentes couleurs et finitions (Ben & Tournesol: 480 \$). Table pliante Leopoldo de Kartell. Existe en différentes couleurs (Triade Design: 430 \$). Guéridon en fer forgé et plateau de bois peint. Existe en différentes couleurs (Décor inc.: 425 \$).



La table vient APPOINT

De gauche à droite: guéridon en fer forgé et plateau en mosaïque (Patio Rama Bourque: 529 \$). Guéridon en bois et plateau en cristal (Meubles Re-No: 635 \$). Encoignure péruvienne en bois teint (Patio Rama Bourque: 850 \$). Guéridon Jolly de Magis en cerisier et en aluminium (Triède Design: 518,50 \$, taxes incluses). Tables rectangulaires Moon Collection en métal (Patio Rama Bourque: 400 \$, la petite; 619 \$, la grande). Table ronde Papu dessinée par Castello et Martínez en 1993 pour Punt Mobles (Triède Design: 450,12 \$, taxes incluses). Tapis: Accents de villa. Peinture: Peintures Sico. Accessoires: Ben & Tournesol et Zane.

Pour connaître les points de vente, consultez nos REPÈRES à la fin du magazine.



LES GRANDS CLASSIQUES



Joanne Dastous - Designer

AMEUBLEMENT

TISSUS

LAMPES



Centre Rockland, Ville Mont-Royal (514) 733-3131

Des pièces de collection qui habitent votre maison pour toujours...

Imaginez un store qui semble flotter, sans support apparent.

Supposez un store si doux et si fin que vous pouvez admirer un paysage ensoleillé sans que celui-ci ne vous éblouisse ou ne perde son éclat.

Vous nous suivez? Alors, vous commencez à vous représenter les stores Silhouette.



Tissu doux et fin, sur le devant et à l'endos.

Même les lamelles sont douces au toucher.

Mais, comme vous pouvez le voir, les images valent mieux que les mots ou l'imagination. Elles vous communiquent l'élégante simplicité du store Silhouette, son cachet approprié à n'importe quel genre d'intérieur, et sa façon de contrôler la lumière.

Cependant, même la meilleure photo ne peut vous montrer toute sa gamme de couleurs. Ou sa douceur voluptueuse. Ou la manière dont son fini spécial repousse la poussière et la saleté.

C'est pourquoi nous vous suggérons de téléphoner au 1-800-265-1363, pour demander un échantillon.

Ou écrivez-nous à Silhouette, 2155 Drew Road, Mississauga, Ontario, L5S 1S7.

Le store Silhouette. Plus qu'un store. Au-delà de toute description.

Hunter Douglas: votre source de stores Silhouette®, de stores Duette®, de stores plissés, de stores horizontaux et verticaux.

**VOICI LE STORE SILHOUETTE,[®]
UN MODELE DE DOUCEUR ET DE FINESSE.
IL A LE TOUCHER D'UN RIDEAU,
ET LA FONCTION D'UN STORE.**

HunterDouglas

SILHOUETTE[®]



À LA RECHERCHE DE *Darley Place*

Quand une designer rencontre une belle ferme, on peut s'attendre à une histoire d'amour. Comme celle qui a permis à Patricia de redonner à Darley Place tout le charme du siècle passé.

RECHERCHE: MARIE-JOSÉE BRUNELLE / PHOTOS: JEAN LONGPRÉ

Passionnée d'équitation, Patricia cherchait une ferme avec un terrain de 10 acres au moins et une écurie pour qu'elle et ses quatre enfants puissent pratiquer leur sport favori. Durant un an, cette designer consacra toutes ses fins de semaine à chercher ce site idéal, jusqu'au jour où une maison en plein centre de Knowlton attira ses pas. «En poussant la porte, j'ai eu le coup de foudre, confie Patricia. La demeure était très digne. Puis il y avait un magnifique jardin, un espace vallonné de trois acres, de la verdure alentour, et aucune maison à l'horizon.»

Un paradis en mauvais état

La maison en brique et ses trois granges dataient de 1860. Paul Holland Knowlton, qui fonda la ville, les avait construites en s'inspirant des domaines de Darley, en Écosse, où il venait de séjourner.

À l'origine, le corps de ferme comptait deux étages que malheureusement les précédents propriétaires amputèrent d'un bon niveau pour des raisons d'entretien. Même réduite à un étage surmonté d'un toit plat, la demeure séduisit Patricia. «J'adore l'organisation symétrique des pièces, alignées de part et d'autre d'un couloir central, explique-t-elle. Les moulures, les colonnes et les planchers de bois franc m'ont enchantée.»

Comme l'endroit était en pitoyable état, Patricia a investi tout son amour et son savoir-faire dans la rénovation de ce qu'elle appelle son «petit paradis».

Rénovation à la peau de mouton

Tous les matins, dès 6 h 30, elle s'est mise à gratter et à poncer pour rendre à Darley Place sa splendeur d'antan. Ses trois filles ont participé aux opérations et des amis ont offert leur concours. C'est ainsi que Jean-Paul Belinski

En haut, à gauche: depuis la véranda de style victorien, qui donne sur le jardin, on peut admirer le clocher du village. Seul ce détail rappelle que Darley Place est situé au cœur de Knowlton.



Autrefois, on attachait les chevaux sous cette véranda. Aujourd'hui meublée de rotin et de fer forgé, elle sait se rendre agréable. Banc en fer forgé: Marcoux Créations.

Les vitraux qui colorent la salle à manger ont été récupérés dans un couvent montréalais, lors de sa démolition. Le service à thé yougoslave posé sur la table appartenait au trousseau d'une vieille dame. Il n'a jamais servi, car son mariage a été annulé quelques jours avant la cérémonie.



Dans le long couloir qui distribue les pièces symétriquement, la lampe en albâtre et en marbre est un souvenir de voyage. Les coussins du fauteuil sont recouverts de soie brute et d'une draperie. Abat-jour en parchemin et feuilles d'or: Kim Cook.

et son fils, tous deux peintres, ont restitué l'aspect original des murs que les anciens occupants avaient recouverts de papier peint. «Impossible d'arracher le revêtement posé directement sur du gyproc, se souvient Patricia. Il a fallu trois couches de plâtre et la générosité de M. Belinski pour en venir à bout. Puis il a passé deux journées entières à enduire les murs et les plafonds de peinture couleur crème.»

Dans le salon aux fenêtres en saillie, de confortables canapés invitent à écouter les notes qui jaillissent du piano à queue.

Les faveurs de l'amitié ont également permis de redonner leur lustre aux planchers.



Le mobilier du salon a été dessiné par Patricia. Il est vendu sous la marque Tricia Design.



Gérard Champigny, entrepreneur en peinture et spécialiste de la finition de planchers, a effectué leur restauration avec cinq essences différentes, dont l'érable, le merisier et le frêne. «Les produits de finition ont été appliqués à l'aide d'une peau de mouton, souligne Patricia. Aucun pinceau n'a touché les lattes. L'effet est impeccable, satiné et chaleureux.»

Mobilier romantique

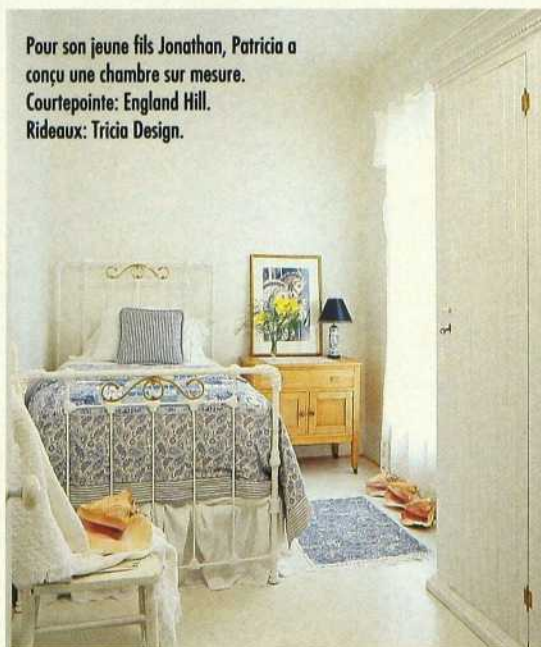
La designer tenait absolument à préserver l'ambiance initiale de la maison. Elle aimait sa clarté et sa luminosité. Dès lors, on imagine facilement sa joie lorsqu'elle a retrouvé, dans l'une des granges, les fenêtres originelles à grands carreaux. «C'était extraordinaire. Hélas!,

certains carreaux étaient cassés, ce qui nous a obligés à en poser des neufs. Cela m'a brisé le cœur, car les vitres modernes n'ont plus les imperfections de jadis. Ce sont ces défauts qui leur donnent un cachet irremplaçable.»

Sensible à l'esprit des choses, Patricia apprécie le dépouillement et la simplicité. Le romantisme la séduit. En suivant ce penchant naturel, elle a meublé son intérieur en privilégiant le lin et le coton, les objets d'art et les antiquités, les couleurs douces et claires. Son style d'aménagement est intemporel et confortable. Délicate et raffinée, cette maison ressemble à Patricia et à ses souvenirs.

TEXTE: ALEXANDRA SCHURDER

Pour son jeune fils Jonathan, Patricia a conçu une chambre sur mesure. Courtepointe: England Hill. Rideaux: Tricia Design.





C'est chez un antiquaire que Patricia a trouvé le mobilier de sa vaste chambre, qu'elle a habillée de blanc. Literie et draperie italienne: Tricia Design. Chandelier: Kim Cook.



La chambre d'amis respecte les tons clairs et le romantisme de la demeure. Patricia a déniché les meubles chez des antiquaires et les a restaurés. Carpette et courteline en coton signés Denise Saulnier: England Hill.

Pour connaître les points de vente, consultez nos REPÈRES à la fin du magazine.



A la Vieille France

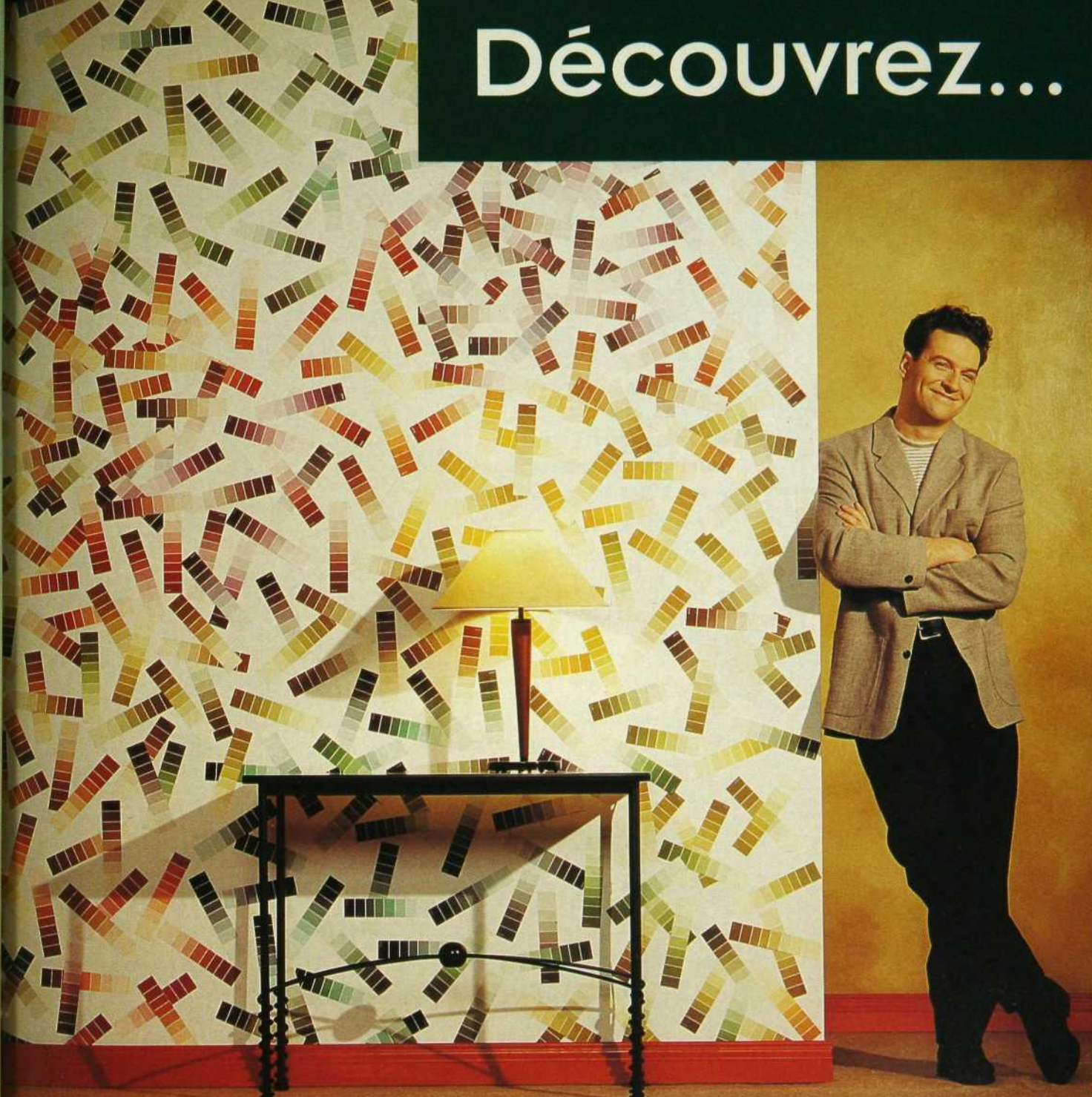


Antiquités

141, rue Saint-Paul
 Québec (Québec) G1K 3V8
 (418) 694-9027

- ▶ Importations de France. Unique au Québec
- ▶ Meubles d'époque avec certificat d'authenticité
- ▶ Datant du 18^e et 19^e siècle
- ▶ Chaque pièce est exclusive
- ▶ Typique de la région des Alpes
- ▶ Style rustique
- ▶ Coffre, armoire, vaisselier, pétrin, buffet, horloge, confiturier
- ▶ Bois: essence de sapin, mélèze, noyer, chêne, pin Cembro

Découvrez...



Parce qu'il existe plus d'une façon de voir la vie, Sico vous propose sa toute nouvelle palette de couleurs. Laissez votre créativité s'emparer de votre décor et permettez-nous de vous rappeler que la peinture demeure la plus belle façon de colorer vos murs.

SICO 4000

les nouvelles tendances signées Sico.

LES ANTIQUAIRES DE LA 117

De Prévost à Saint-Jovite, les antiquaires sont légion. Si vous mettez le cap vers le Nord, voici 10 bonnes étapes à vous offrir le long de la route 117.

RECHERCHE ET STYLISME: LISE LABERGE
PHOTOS: JOE OLIVEIRA

Dès qu'il fait beau, les Laurentides sont vraiment chouettes. Une promenade en forêt, un pique-nique au bord d'un ruisseau et... pourquoi pas une petite visite chez un antiquaire de la région? Si vous aimez fouiner, dénicher des trésors ou, tout simplement, prendre plaisir à toucher des yeux, vous serez servi. À condition d'emprunter la route 117 où, de Prévost à Saint-Jovite, se succèdent les antiquaires. Chacun a sa spécialité depuis de nombreuses années et chacun a sa façon d'accueillir clients et fouineurs.

M. LADOUCEUR ANTIQUE
2534, BOUL. LABELLE - PRÉVOST
TÉL.: (514) 436-4323
OUVERT TOUS LES JOURS DE 8 H À 17 H.
SPÉCIALITÉ: MEUBLES EN CHÊNE.
VEND ET ACHÈTE.

La grande spécialité de Marc Ladouceur, propriétaire du magasin depuis près d'une quinzaine d'années, c'est le mobilier en chêne d'origine québécoise ou américaine qu'il restaure lui-même.

Parmi ses plus belles pièces, on compte des secrétaires à tambour en chêne blond maillé, qui viennent de Nouvelle-Angleterre et datent du tournant du siècle; des secrétaires miniatures, toujours à tambour, mais cette fois en merisier et fabriqués au Québec dans les années 1900; des armoires victoriennes en frêne et en pin, vieilles d'au moins 130 ans; des coffres anciens (150 ans) ornés de clous de forge carrés (rares).

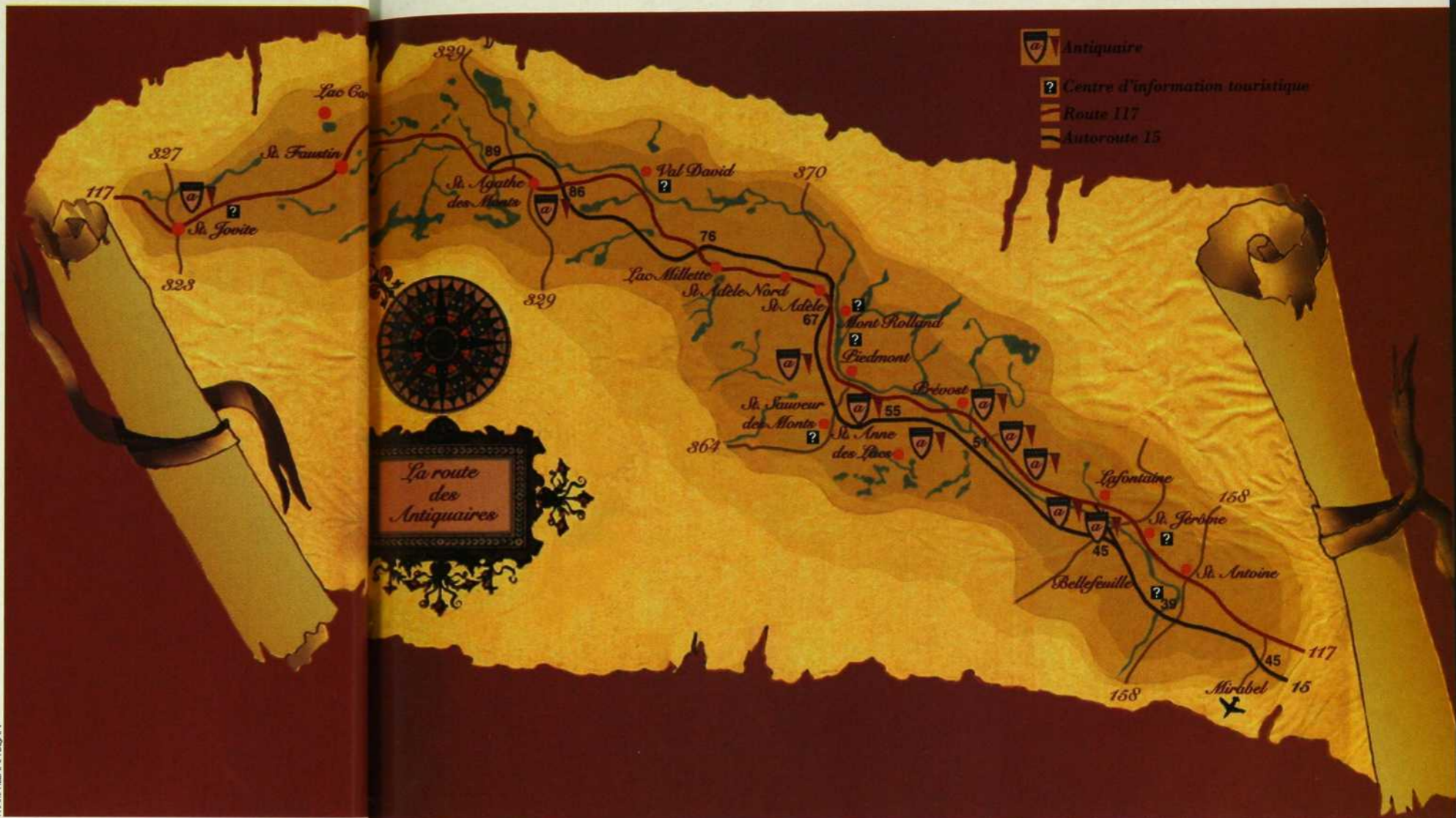
On trouve aussi de plus petits objets, comme des bouilloires en cuivre, datant de 1800 à 1930; des moules dans lesquels on mettait de la crème pour faire du beurre vers 1900-1910; des chauffe-pieds en porcelaine des années 20; des téléphones d'avant-guerre. Et signalons que Marc Ladouceur équipe d'un système électrique ses lampes à huile.



ELAINE ANTIQUE
2550, ROUTE 117
PRÉVOST
TÉL.: (514) 569-6941
OUVERT TOUS LES JOURS DE 9 H À 21 H.
SPÉCIALITÉ: MEUBLES CANADIENS ET QUÉBÉCOIS.
VEND ET ACHÈTE.

Il y a un an que la famille Johnson s'est installée à cette nouvelle adresse. Durant les 17 années précédentes, la boutique Elaine Antique était située à l'angle de la route 117 et du chemin du Lac-Écho.

Comme le dit M. Johnson, «on trouve n'importe quoi chez nous». En un sens il a raison, même s'il avoue privilégier les meubles d'ici, comme les buffets à miroir et les coffres en pin. De ses visites chez les particuliers, il rapporte des bibelots, de la vaisselle et des couverts, des cruches à lait et des jarres à biscuits, des tourne-disques et leurs ancêtres les gramophones, des fers à repasser et des porte-chapeaux, des lampes à huile et des fanaux, des fauteuils en chêne capitonnés et des prie-Dieu, des jeux de société, etc.





GALERIE CLAUDE BROCARD
2691, BOUL. CURÉ-LABELLE
PRÉVOST

TÉL.: (514) 224-4294

OUVERT DU MERCREDI AU DIMANCHE
DE 10 H À 18 H.

DU 24 JUIN AU 4 SEPTEMBRE 1995,
OUVERT TOUS LES JOURS
DE 10 H À 18 H.

SPÉCIALITÉ: PEINTRES FIGURATIFS
QUÉBÉCOIS.

Il y a quatre ans, les propriétaires de cette galerie d'art quittaient Anjou, où ils tenaient galerie depuis 10 ans, pour Prévost.

Si l'on trouve dans ce lieu des bibelots, des objets d'origine asiatique, des bronzes du XVIII^e siècle, des coffres québécois en pin du XIX^e siècle ou des armoires québécoises en chêne du XVIII^e siècle, ce sont surtout les tableaux qui ont les honneurs de la cimaise. En particulier les peintres québécois contemporains qui donnent dans l'art figuratif. Sont donc encadrées des toiles ou œuvres sur papier des artistes suivants: Tex Lecor, Louise Kirouac, Normand Hudon, Claude Langevin, Littorio Del Signore, Léo Ayotte, René Richard, Micheline St-Hilaire, Amneris Fernandez, Gérald Trudel, Claude Moulin, Stanley Cosgrove, Marc-Aurèle Fortin et Riopelle, pour ne citer que les plus demandés ou les plus cotés.

NOSTALGIE DU PASSÉ
2719, ROUTE 117

PRÉVOST
TÉL.: (514) 224-2506

OUVERT TOUS LES JOURS
DE 10 H À 17 H.

SPÉCIALITÉS: MEUBLES QUÉBÉCOIS;
PETITS OBJETS.

Quand on a la nostalgie du passé, on se tourne vers les meubles québécois, surtout ceux qui ont conservé leur peinture d'origine. Bleue, mauve ou verte, elle apparaît encore sur des têtes de lit ou des buffets en chêne du début du siècle. Cette boutique propose aussi des armoires en pin, exécutées il y a 150 ans dans la région de Mirabel, des tables de réfectoire, des chaises en chêne, des vitraux anciens, des bronzes, des lampes à huile, de l'argenterie anglaise et des cruches en bois.





ÉTIENNE THERRIEN ANTIQUITÉS
810, RUE SHAW, (À L'ANGLE DE LA RUE
SHAW ET DU BOUL. LABELLE)
PRÉVOST
TÉL.: (514) 224-4040
OUVERT DU VENDREDI AU DIMANCHE
DE 9 H À 17 H.
DU 24 JUIN AU 4 SEPTEMBRE 1995,
OUVERT TOUTS LES JOURS DE 9 H À 17 H.
SPÉCIALITÉ: MEUBLES CANADIENS EN
PIN. VEND ET ACHÈTE.

Ainsi qu'il se présente, Étienne Therrien est un «ramasseur d'histoire» qui voue, depuis plus de 25 ans, une passion aux objets anciens qu'il entasse dans sa maison boutique.

Même si les meubles canadiens en pin sont sa spécialité, ce n'est peut-être pas là l'essentiel. Vu l'abondance des antiquités de toutes sortes et de toutes origines qui occupent le moindre espace, il faut bien prendre le temps de fouiller. Et surtout, l'objet choisi en main, en discuter avec Étienne. Là, vous saurez tout sur l'âge, la fabrication ou l'utilisation par nos ancêtres de la petite merveille que vous venez de dénicher. En prime,

vous apprendrez l'histoire du pays et la vie au temps jadis, comme jamais aucun professeur à l'école ne vous les a expliquées. C'est qu'Étienne Therrien est une véritable encyclopédie vivante! Par exemple, vous admirez des secrétaires en pin, avec décorations en trompe-l'œil pour imiter des essences de bois précieux ou fruitiers, qui proviennent d'anciens magasins généraux. Et voilà Étienne parti pour vous conter l'importance des magasins généraux au XIX^e siècle, ou encore la raison d'être des peintures en trompe-l'œil à cette époque-là. Impossible de dresser l'inventaire des richesses de son antre qui valent... le déplacement!



LE MANOIR ANTIQUES
166, ROUTE 117
PIEDMONT
TÉL.: (514) 227-3905
OUVERT DU MERCREDI AU DIMANCHE
DE 11 H À 17 H.
SPÉCIALITÉ: ANTIQUITÉS DE PLUS
DE 100 ANS.

Si vous cherchez un objet d'art, un meuble ou de la vaisselle authentiques, d'époque ou signés, Audrey Campsall aura sûrement la pièce qui pourra vous satisfaire. Il y a 25 ans qu'elle entretient un réseau de relations dans le vaste monde pour offrir à ses clients de vraies antiquités, soit des objets qui ont plus de 100 ans d'âge et qui se portent toujours comme un charme. Elle connaît la provenance de tout ce qu'elle vend et remet des attestations pour les pièces certifiées, par exemple un service à thé en porcelaine de Sèvres exécuté en 1866 pour l'empereur Napoléon III.

ANTIQUITÉS TRÉPANIÉRIER
670, ROUTE 117
PIEDMONT
TÉL.: (514) 227-3532
OUVERT DU LUNDI AU SAMEDI DE 9 H À
17 H ET DE 10 H À 17 H LE
DIMANCHE.
SPÉCIALITÉS: MEUBLES CANADIENS ET
QUÉBÉCOIS EN BOIS DIVERS;
LUMINAIRES. VEND ET ACHÈTE.

De la cave au grenier, la famille Trépanier engrange depuis 15 ans du mobilier. Le pin est sa spécialité, mais d'autres essences telles que le noyer, l'acajou, le chêne, le tilleul ou le merisier sont aussi proposées. Parfois, ces bois sont mélangés, comme ceux des horloges du XIX^e siècle avec caisse en pin et mouvement en merisier qu'on remonte tous les huit jours.

À côté des tables de réfectoire, des armoires, des buffets, des bancs d'église et des fauteuils, quantité d'objets se présentent. Notamment les luminaires aux multiples formes et qui, au fil du temps, sont devenus une autre caractéristique des Antiquités Trépanier. Leurs pieds sont restaurés et, si nécessaire, ils sont équipés d'un système électrique, avant d'être surmontés d'un abat-jour confectionné par Liv-Smart. Des coffres, montés à queue d'aronde ou agrémentés de clous forgés, côtoient des barattes, des chaudrons à confiture, des moulins à café, des lampes à souder en laiton des années 20, des balances de comptoir commercial ou de bureaux de poste, des chevaux de manège ou des clochettes d'attelage en laiton. Tout est à foison.





HIER POUR DEMAIN
914, ROUTE 117

PIEDMONT

TÉL.: (514) 227-4231

OUVERT DU MERCREDI AU DIMANCHE
DE 11 H À 17 H.

SPÉCIALITÉS: MEUBLES QUÉBÉCOIS EN
PIN DES XVIII^e ET XIX^e SIÈCLES;
ART POPULAIRE; FABRICATION DE
MEUBLES SUR MESURE À PARTIR DE
BOIS ANCIENS.
VEND ET ACHÈTE.

Marie-Thérèse et Errol Trachy œuvrent dans les antiquités depuis une quinzaine d'années. Leurs connaissances en la matière sont étonnantes, et ils sont les seuls membres de l'Association des antiquaires du Canada à être installés dans les Laurentides.

Si le mobilier québécois des deux derniers siècles a leur faveur, le travail artisanal du passé et les objets familiers des Amérindiens, qui appartiennent à l'art populaire, retiennent aussi

leur attention. Des buffets de 1750 à panneaux soulevés et fiches à queue de rat, des établis de menuisier ou des bancs de quêtoux voisinent avec des raquettes, des porte-bébés ou des boîtes d'origine montagnaise de la fin du XIX^e siècle. Des moules à sucre en forme de cœur, des cages à oiseaux en bois et en métal, des oiseaux, des castors et des poissons en bois sculptés et peints à la main font partie des trésors d'Hier pour Demain.

LES 2 CONTINENTS
235, RUE PRINCIPALE EST
SAINTE-AGATHE-DES-MONTS
TÉL.: (819) 326-1235
OUVERT EN FIN DE SEMAINE.
SPÉCIALITÉ: MEUBLES D'ÉPOQUE.

Comme le nom l'indique, c'est sur les deux continents, entendez le Vieux et le Nouveau, que Mme Chopin approvisionne sa boutique en antiquités.

Le mobilier français est ici royal (chaise Louis XVI en noyer), impérial (table Napoléon III) ou même révolutionnaire (buffet normand de style

Renaissance exécuté après la révolution de 1820) dans sa facture. Les objets sont très anciens et viennent d'Amérique du Nord (cartouchière de la guerre de Sécession, gramophone à rouleaux d'Edison), d'Italie, de Turquie ou de France (pistolets du XVIII^e siècle, canons miniatures).





LE COQ ROUGE
821, RUE OUMET
SAINT-JOVITE
TÉL.: (819) 425-3205
OUVERT DU LUNDI AU SAMEDI
DE 10 H À 17 H.
SPÉCIALITÉS: MEUBLES EN PIN DES
XVIII^e ET XIX^e SIÈCLES; ART NAÏF.

Inutile de monter jusqu'à Saint-Jovite le dimanche si les antiquités du Coq Rouge vous intéressent: la boutique est fermée ce jour-là. Mais il en reste six pour venir apprécier les vieux meubles en pin que les Kelegher et leurs enfants se procurent dans la province depuis longtemps.

Les armoires peintes du XVIII^e siècle, les tables à plateau basculant ou

qui se transforment en banc sont parmi les trouvailles à faire ici. Les accessoires de décoration sont également bien représentés par l'art naïf d'un artiste anonyme de Saint-Jovite qui sculpte et peint des animaux de ferme. On offre aussi des objets anciens, tels des moulins à café, des boîtes à épices, des lampes à huile, des cruches...

TEXTE: CATHERINE DEMAY



Avant



Après

Vous aimerez notre organisation!

California Closet Company est une entreprise reconnue en Amérique du nord, en Orient et en Australie pour la qualité de ses garde-robes faites sur mesure. Après 10 ans d'expérience et plus d'un million d'installations, nous avons prouvé que nous sommes les experts en organisation d'espace.

Chacune de nos garde-robes est faite sur mesure, d'après les plans de nos designers professionnels et l'installation est effectuée par nos propres spécialistes. Tout est donc fabriqué avec des matériaux de qualité et porte la garantie California Closet Company.

Évitez les imitations: on peut copier nos concepts, mais pas notre qualité.

Appelez-nous pour une consultation gratuite; vous aimerez notre organisation!



453, av. Meloche, Montréal
1373, av. Greene, Westmount
636-6336

Ungava

Anciennement Les Duvets Ungava Ltée
Ouvert au public

MAGASINS DU FABRICANT

Maintenant
dans la ville
de Québec!



Plusieurs modèles de couettes disponible à partir de 69\$			
Duvet quatre saisons 260 fils au pouce carré		Une place	69\$ 21 oz
		Deux places	79\$ 28
		Grand lit	89\$ 32
		Très grand lit	109\$ 38
Duvet européen Pour les gens qui aiment plus de poids 260 fils au pouce carré		Une place	79\$ 39 oz
		Deux places	99\$ 50
		Grand lit	109\$ 61
		Très grand lit	119\$ 67
Couette en duvet d'oie blanche En duvet supérieur sélectionné Construction en boîtes avec quatre cloisons 260 fils au pouce carré		Une place	129\$ 20 oz
		Deux places	159\$ 26
		Grand lit	179\$ 30
		Très grand lit	209\$ 36
<i>Très luxueux Au plus bas prix du Québec</i>		Une place	149\$ 27 oz
		Deux places	189\$ 36
		Grand lit	209\$ 39
		Très grand lit	249\$ 47

Oreiller d'oie **29\$**

Nettoyage de duvets **29\$**

Boni

Oreiller gratuit plus, 50% de rabais sur une housse de couette ou d'une futon à l'achat d'une couette 100% duvet d'oie ou à l'achat d'un futon et d'une base. Cette offre est en vigueur jusqu'au 31 Juillet 95

Futons matelas

six modèles à partir de

Une place **77\$**
Deux places **97\$**
Grand lit **117\$**



Plusieurs modèles de bases de futon

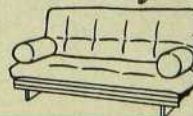
BASE de FUTON CAUSEUSE

Une place **72\$**
Deux places **80\$**
Grand lit **96\$**



BASE de FUTON SOFA

Deux places **119\$**
Grand lit **135\$**



Matelas

Vente spéciale

Cette vente se termine le 31 Juillet

Livraison gratuite à Montréal

(ensembles de matelas et sommier seulement)

Disponible seulement au 107 Mont-Royal ouest

Ensemble comprenant matelas et sommier
Matelas aussi disponible sans sommier

Promo chiro

Ensemble une place **209\$**
Ensemble deux places **259\$**
Ensemble grand lit **349\$**

Beaute

Ensemble une place **249\$**
Ensemble deux places **289\$**
Ensemble grand lit **369\$**

Chiro medic

Garantie 20 ans

Ensemble une place **269\$**
Ensemble deux places **329\$**
Ensemble grand lit **409\$**

Ortho sante

Garantie 20 ans

Ensemble une place **319\$**
Ensemble deux places **399\$**
Ensemble grand lit **469\$**

Heritage 4000

Garantie 25 ans

Ensemble une place **429\$**
Ensemble deux places **489\$**
Ensemble grand lit **579\$**

Montréal

107 Mont-Royal O.
2^e étage, (coin de St-Urbain)
287-9276



lundi - mercredi 10h à 18h
jeudi - vendredi 10h à 20h
samedi 10h à 17h
dimanche fermé

Dorval

793 Rue. Avoca
nord de Côte de Liesse,
3^e rue à l'ouest de 55^e av.
636-5010



lundi - vendredi 9h à 16h
samedi 10h à 17h
dimanche fermé

Québec

1 St-Jean
(coin Salaberry)
640-4270



lundi - mercredi 11h à 18h
jeudi, vendredi 11h à 20h
samedi 10h à 17h
dimanche fermé

Commandes de
l'extérieur
1-800-363-3533

Disponibles seulement
dans nos magasins

Quantité limitée sur certains articles.
Les prix sont sujets à changement sans préavis.

Une Véranda QUI SERT

**Une véranda, c'est bien.
Une véranda-serre, c'est mieux.
Été comme hiver,
on s'en sert pour goûter aux rayons
du soleil. Et, à chaque heure,
c'est le bonheur.**

RECHERCHE: JULIE PAYETTE / PHOTOS: JEAN-CLAUDE HURNI

Aujourd'hui, il n'y a pas de raison de s'en faire puisque l'été est au balcon... On pensera à Noël quand on sera aux tisons! Cependant, et c'est là que le bât blesse, il sera alors trop tard pour transformer la véranda en... serre.

Voyez plutôt. À la demande d'André, propriétaire de la ferme du même nom, les architectes-paysagistes Marc Fauteux & Associés ont conçu cette serre en reprenant les détails architecturaux de la véranda d'origine. En accord avec la tradition victorienne, la serre a opté pour une réserve teintée de grâce tout en évitant les surcharges décoratives. En raison de la simplicité du concept, le propriétaire, aidé de quelques jeunes, a ensuite réalisé le projet avec beaucoup d'aisance. La structure en

pruche peinte a reçu un vitrage de verre simple trempé qui laisse abondamment pénétrer la lumière. Une fois les pierres de l'ancienne façade réchauffées, on obtient une bienveillante tiédeur qui rend l'invitation des banquettes parfaitement irrésistible. La vigne vierge, encouragée par le soutien d'un treillis métallique, s'est lancée à la conquête des parois vitrées, et a même réussi à trouver quelques interstices pour se glisser à l'intérieur de la serre afin d'envahir une section du vénérable mur de pierres. Des plantes poussant dans de superbes pots de terre cuite et un mobilier fort sobre d'une blancheur candide complètent le décor.

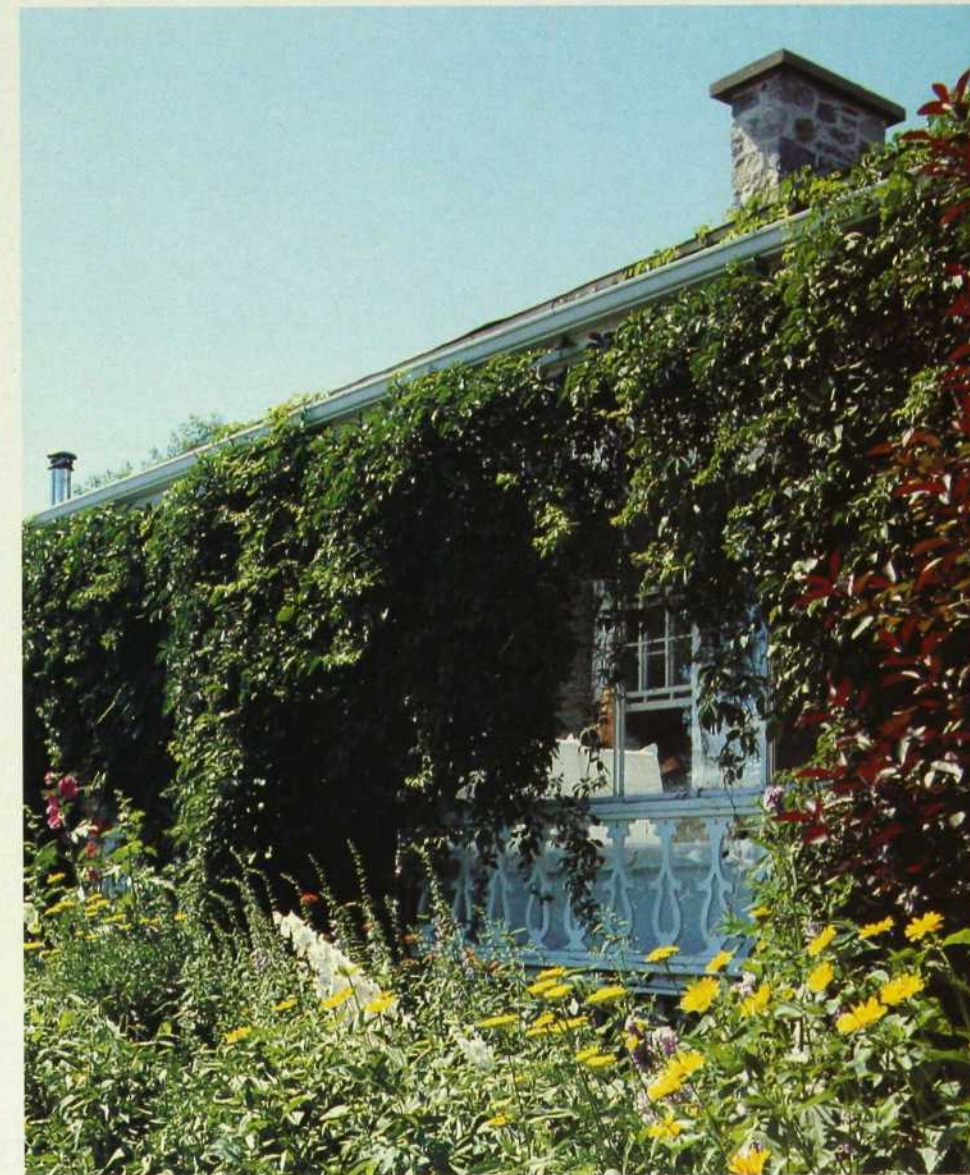
L'été, une foule de fleurs multicolores agitent leurs corolles devant les baies vitrées. En fait, les beautés touffues du jardin entrent



Un toit composé de carreaux de verre rappelle le quadrillage de la porte et des fenêtres, un exemple d'épure architecturale. Plantes, fleurs et cache-pot: Marie Vermette.



UNE VÉRANDA QUI SERT
 ENTOURANT LA SERRE, UN JARDIN À L'ANGLAISE



Les alentours de la maison se situent dans la tradition anglaise. Ils mettent en valeur une sauvage explosion de végétaux qui contraste avec la sobriété de la serre.

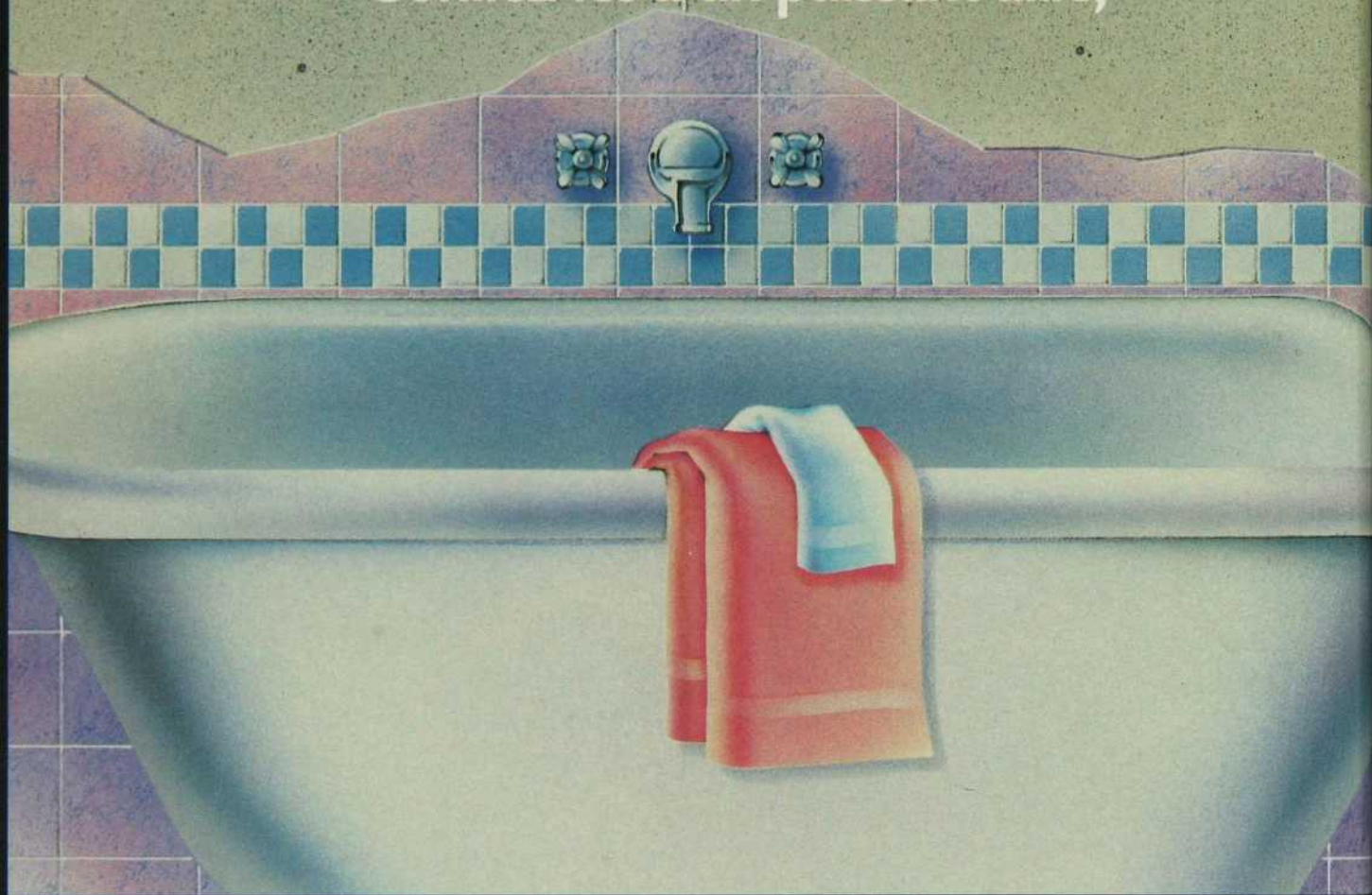
par toutes les fenêtres sans fausse pudeur afin de déployer leurs charmes sous les yeux des habitants. Méprisant la rectitude des jardins français, le jardin entourant la serre-veranda a mis en évidence la fantaisie tout anglaise, offrant ainsi une discontinuité intéressante avec l'intérieur un peu sage de la serre. En hiver, la végétation s'efface en faveur du soleil qui baigne toute la serre et rappelle, en apportant un peu de chaleur en ce lieu, que ses ardeurs ne sont pas perdues pour tout le monde.

Camouflée derrière un épais rideau de verdure, la veranda-serre laisse tout de même voir par endroits l'élégante blancheur de sa structure et de ses meubles.

CONCEPTION DU PROJET:
 MARC FAUTEUX & ASSOCIÉS,
 ARCHITECTES-PAYSAGISTES
 TEXTE : DOMINIQUE STENGELIN

Vous voulez que vos carreaux
restent attachés au mur comme
vous êtes attachés à votre maison?

Confiez-les à un puissant allié,



Le Cemfort-H les maintiendra en place envers et contre tout.

Le panneau d'appui pour carreaux CEMFORT H est un nouveau produit pour tout mur à l'intérieur d'une maison ou d'un bâtiment où l'eau et l'humidité peuvent causer de sérieux problèmes. Cuisine, salle de bains et tout autre endroit propice à l'humidité.

Les panneaux de fibrociment CEMFORT H sont insurpassables comme appui pour les carreaux. Le fibrociment, par sa composition et sa technologie

de pointe adéquate combat efficacement les effets de l'eau et de l'humidité et en empêche la pénétration. Augmentez la durée de vie des murs où l'humidité cherche à s'inscruster!

Ce nouveau panneau léger et robuste auquel les carreaux tiennent est maintenant offert à votre centre de rénovation.

CEM ^{MD} **FORT** **H**

Panneau d'appui

MD Cemfort est une marque déposée de Matériaux de Construction Celfort inc.

DUO "DESIGNER"

Spécifiez **100% acrylique**



MICCA MASQUE
APPRÊT POUR MASQUER LES TACHES

"Micca masque" est un apprêt bouche-pores spécialement conçu pour empêcher les taches et dommages de réapparaître tels que : l'encre, crayons, fumée, taches d'eau, noeuds et graffiti.

Ce produit peut aussi être utilisé sur bois neuf, plâtre, gypse, béton, maçonnerie, surfaces lustrées ou farineuses, parement de vinyle ou aluminium.

Ce produit remplace la gomme lacque sur les noeuds de bois et les réparations.

Caractéristiques

- séchage rapide
- adhésion supérieure sur l'alkyde
- bouche les surfaces poreuses
- empêche les taches de déteindre sur la couche de finition
- application facile et nettoyage à l'eau



MICCA+ ACRYLIQUE
FINITION HAUTE GAMME

Ce produit est un revêtement qui dépasse la durabilité de l'alkyde ou latex PVA traditionnel. Il s'applique sur une vieille surface alkyde sans crainte.

Recommandé pour l'intérieur et l'extérieur sur les surfaces telles que : gypse, bois, béton, brique, parements et même le métal apprêté.

Ce revêtement de qualité produit une finition lavable qui résiste aux fissures et au jaunissement.

Caractéristiques

- résistant aux éclaboussures
- résistant à la moisissure
- permet de repeindre après une heure
- application facile et nettoyage à l'eau
- conçue pour gypse, bois, béton, brique, parements,
- choix de finis : mat, satiné, perle et semi-lustré
- toutes teintes disponibles

support technique

Spécifiez



peinture

MICCA inc.

Pour obtenir des informations sur le "DUO" ou sur les autres produits et services de peinture Micca, vous n'avez qu'à composer le 686-1740 à Montréal. De l'extérieur, vous pouvez appeler le (514) 333-8500 ou, sans frais, le 1-800-361-3238

AMBIANCES *personnalités*

À l'occasion du Salon national de l'habitation, quatre designers se sont livrés à un exercice de style. Ils ont imaginé des décors pour quatre personnalités québécoises du monde du spectacle et des affaires.

PHOTOS: CLAUDE DRANCOURT

1 GRÉGORY SANS COUAC!

Lorsque Claudé Monette a commencé à concevoir la pièce qui plairait à Grégory Charles, celui-ci n'avait pas encore reçu son Métro d'or! Qu'à cela ne tienne, on trouverait bien une petite place sur une étage de la bibliothèque pour poser le trophée, entre les rangées de livres dont le comédien-animateur-musicien aime à être entouré. Mais l'essentiel pour le designer consistait à répondre à la demande du pianiste qui voulait un salon de musique.

Comme Grégory Charles ne vit que pour la musique, ou presque, on trouve dans ce lieu tout ce qui peut combler un homme-orchestre. Un immense piano à queue, des tuyaux d'orgue d'église, du matériel audiovisuel très sophistiqué et soigneusement dissimulé car l'artiste a «horreur de voir ces appareils», du bois et de l'acier qui offrent une qualité acoustique inégalable. Autres souhaits de l'artiste exaucés par le designer: pouvoir circuler facilement dans l'espace, avoir l'impression



de changer d'atmosphère selon l'endroit où l'on s'assoit et baigner dans des couleurs à la fois douces et fortes. En entrevue télévisée, Grégory Charles s'est dit très satisfait: la partition de Claude Monette était sans couac!

Plancher en acier: Industrie acier inoxydable.
Plancher en bois: Lefebvre Mc Caffrey. Poseur:
Plancher Réjean Chartier. Céramique: Italbec.
Carreleur: Beaudry et associés. Ébénisterie:
Ébénisterie de la Côte. Peinture: Micca. Éclairage
encastré: Au Courant. Piano: Piano Prestige.
Mobilier: Julien Côté & Fils.

DESIGNER: CLAUDE MONETTE



Carrelage: Ramca. Carreleur: Beaudry et associés. Boiseries, moulures et tablette de la cheminée: Boulanger. Fenêtres: Les Entreprises Marchand. Peinture: Micca. Faux fini: Carole Fournier. Récamière: Créations Arame. Miroir vénitien: Grand Central. Carpètes: Indiport.

LE GRENIER DE PASCALE

Entre deux tournages, l'actrice Pascale Bussières aimerait bien lire ou répéter dans l'immense grenier aménagé par la designer Diane Lalonde. Sa demeure étant dépourvue de combles, elle a toujours rêvé d'une pièce mansardée qu'elle pourrait remplir de tous les souvenirs que lui a légués sa grand-mère. D'ailleurs, certains des objets qui figurent dans ce décor romantique appartiennent à Pascale.

Dans ce domaine ultraprivé pensé par Diane Lalonde, l'espace est divisé en trois triangles qui définissent différents moments de détente. Pour le café du matin ou le thé de l'après-midi, une table ronde et un fauteuil voltair sont installés près de la porte afin de profiter de la lumière du jour. On s'attarde ensuite devant un secrétaire anglais pour répondre à quelques lettres, à moins qu'on ne prenne place dans la causeuse pour lire.

En écartant des drapés de tulle, on a l'impression de se faufiler dans la chambre d'un palais des mille et une nuits. Un lit rond, placé sous un dais doré et éclairé par un lustre en cristal, attend qu'on s'y allonge après un bain. Les ablutions donnent droit à une ancienne baignoire sur pieds qui se reflète dans un jeu de miroirs.



Une flambée dans la cheminée et les rayons du soleil couchant accueillent la fin du jour. Le temps est à la lecture ou à la rêverie.

DESIGNER: DIANE LALONDE

Panneaux de miroir: Vitrierie S. M. Plus. Baignoire et robinetterie: Baignoire antique du Québec. Poutres et colonnes: Goodfellow. Couette: Les duvets Marie l'oie. Ciel de lit: Kravet. Tissus: Tissa. Lustre en cristal: Grand Central.



Linoléum: Le groupe Roger Sorel. Carrelage: Ramca.
Carreleur: Beaudry et associés. Douche, lavabo et
robinetterie: Centre de plomberie St-Jérôme.
Panneaux de miroir: Vitrerie S. M. Plus.

Armoires, étagères, bureau: Fabri-Concept. Boiseries
et moulures: Boulanger. Lit et fauteuil: Maison
Corbeil. Literie: Les duvets Marie l'oie. Maquette:
Peerless. Éclairage encastré et décoratif: Au Courant.
Système audiovisuel: Audioshop.

JEAN-MARC AU REPOS

Quand on réussit mieux que le Canadien à tenir en haleine le public déchaîné du Forum, la performance artistique frise l'exploit sportif. Jean-Marc Parent en sait quelque chose. Mais le spectacle terminé, l'artiste a besoin de se reposer... Idéalement, dans le décor qu'il a inspiré à la designer Sophie Beauceage.

Le principe étant de concrétiser un rêve, la designer a donné dans le grandiose comme le désirait Jean-Marc Parent: il voulait une pièce gigantesque pour se détendre. Du coup, les



dimensions du mobilier, des installations sanitaires, de la cheminée et du système audiovisuel sont disproportionnées. Pour regarder un film, par exemple, ce passionné de cinéma ne se satisfait pas d'un téléviseur géant. Ce qu'il lui faut, c'est un écran de projection pivotant afin qu'il puisse visionner une cassette aussi bien du lit que de la baignoire à remous conçue pour deux personnes. La musique bénéficie également des faveurs de la vedette, à condition qu'elle soit diffusée par des appareils quasi professionnels qu'on ne doit pas voir. La lecture et le sport, en particulier la moto, occupent une bonne part de ses loisirs, comme le prouvent les nombreux rayonnages de la bibliothèque où les livres côtoient les accessoires sportifs. Enfin, dans ce décor démesuré, on remarque une abondance de placards, car le désordre n'est pas de mise dans une aire de repos.

DESIGNER: SOPHIE BEAUCEAGE

Baignoire et robinetterie: Centre de plomberie
St-Jérôme. Éclairage encastré et décoratif:
Au Courant. Fenêtre: Laflamme. Miroir et
panneaux de verre: Vitrerie S. M. Plus. Peinture:
Micca. Faux fini: Fion Décor.



JOEY LA FORME

Si vous aimez le football et la ricotta, le nom de Joey Saputo vous est sûrement familier. Joey est en effet le propriétaire de l'Impact, la victorieuse équipe montréalaise du dernier championnat nord-



américain de ballon rond, et le vice-président des Fromages Saputo.

Au cours de l'entretien qui devait conduire à la réalisation d'une ambiance personnalisée, le designer Yves Marcoux a découvert que cet homme d'affaires, qui voyage énormément, est très attiré par les salles de bains des hôtels internationaux et par la couleur bleue. Partant de ces données, Yves Marcoux a conçu une spacieuse pièce d'eau pour la remise en forme.



L'aménagement est original en ce qu'il s'apparente à un mini-centre de santé où, selon un plan de circulation précis, on profite des installations sportives, des bienfaits de l'hydrothérapie et d'une aire de repos.

Pour commencer, on se dirige vers le vestiaire afin de se dévêtir et de vérifier

sur le pèse-personne... les kilos à éliminer! Après une douche tonique, on programme une musique d'ambiance puis on enfle des vêtements de sport. Suivent des exercices physiques et un bon bol d'air sur le balcon pendant que le bain coule. Bien calé dans la baignoire à remous équipée de multiples jets indépendants, on peut regarder la télévision, puisque le poste est monté sur un axe pivotant. La séance de balnéothérapie achevée, on termine sa toilette devant le lavabo avant de poursuivre la relaxation dans le coin salon. On repasse au vestiaire, on ajuste sa tenue devant le vaste miroir de la console de toilette et... bonjour la forme!

DESIGNER: YVES MARCOUX

En haut, à gauche: installations sanitaires et robinetterie: Centre de plomberie St-Jérôme. Carrelage: Romca. Carreleur: Beaudry et associés.

En haut, à droite: appareils de gymnastique: Ben Weider. Moquette: Peerless. Fenêtre: Les Entreprises Marchand.

Ci-contre: habillage du lavabo: Vézina & Fils. Douche: Nortesco. Plancher de bois: Parqueterie Du-Bo. Poseur: Plancher Réjean Chartier. Miroir et panneaux de verre: Vitrierie S. M. Plus. Ébénisterie: Ébénisterie de la Côte. Peinture: Micca. Éclairage encastré: Au Courant. Lustre: Artémide.

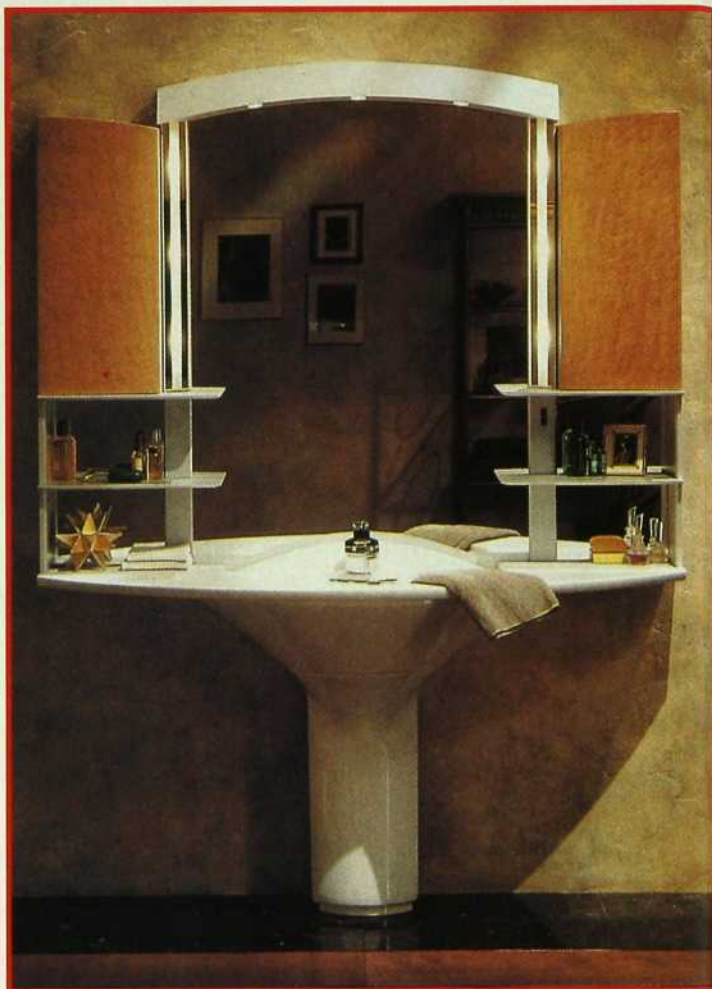
Pour connaître les points de vente, consultez nos REPÈRES à la fin du magazine.



DÉTAILLANT

A U T O R I S É

KOHLER®



BATI MAT

Céramiques originales Inc.

4790, rue Jean-Talon Ouest
Montréal (Québec)
H4P 1W9

Tél.: (514) 735-5747

Fax: (514) 735-9688

(coin Jean-Talon et Victoria)



SOFAS SUR MESURE ♦ REMBOURRAGE ♦ HOUSSES LAVABLES



BILTMORE

Fabriqué exclusivement au Québec. 4404 Boul. St-Laurent, Montréal, Qué. H2W 1Z5
Tél.: (514) 288-SOFA ♦ 1-800-SOFALIT

EN VENTE EN KIOSQUE !

Ce numéro hors série de **Décormag** vous convie à une promenade en plein air hors du commun. Bassins, fontaines, bancs de bois vermoulu, jardins de fleurs luxuriants, coquettes gloriottes, pergolas et charmilles parfumées. Partout, on a su apprivoiser la nature pour la rendre plus belle.



Pour que votre extérieur soit aussi accueillant que votre intérieur !

**PROCUREZ-VOUS
SANS TARDER LE
GUIDE
JARDINS
& PATIOS**

**92 pages pour
seulement 3,95 \$
+ taxes,
en kiosque.**

PHOTO: JEAN-CLAUDE HURNI



ENTRETIEN

Un nouveau savoir fer

Avant d'installer votre mobilier en fer forgé au jardin ou sur la terrasse, une vérification s'impose. En effet, durant l'hiver, la peinture qui le recouvre peut avoir cloqué. Le fer peut également être piqué de rouille. Pour qu'il reprenne fière allure, il faut le mettre à nu aux endroits abîmés, en le frottant avec une brosse métallique ou du papier abrasif au carbure de silicium préalablement mouillé. Quand la surface est propre, on applique un apprêt antirouille puis deux couches de peinture de finition pour métaux. À l'automne, on le lavera à l'eau savonneuse. Votre mobilier passera ensuite la saison froide à l'abri, sous une bâche plastifiée.

C. D.

ASTUCES

Leçon de couleurs

La couleur est un élément très important de la décoration, car elle permet de jouer avec les proportions et le style d'une pièce. C'est pour cela qu'il faut prendre tout son temps avant de commencer à peindre. Quelques règles de base.

- Une pièce peu éclairée ne doit pas nécessairement être claire: elle supportera très bien les couleurs foncées si vous voulez lui donner une ambiance *cosy*.

- En général, les couleurs claires «agrandissent» les dimensions d'une pièce alors que les couleurs chaudes les font paraître moins volumineuses. Une petite pièce gagnera donc à être peinte de couleur claire, à condition que rideaux et recouvrement de sol soient eux aussi choisis dans les mêmes teintes.

- Un plafond bas prendra un peu de hauteur s'il est couvert d'une couleur plus claire que celle des murs. Un plafond trop haut peut être «corrigé» si vous peignez le haut des murs et le plafond avec une couleur assez foncée.

- Pour mettre en valeur des pans de mur légèrement en retrait (comme le pourtour d'une cheminée), optez pour une couleur foncée.

- La lumière joue sur les couleurs. Les couleurs chaudes s'intensifient au contact de la lumière incandescente, alors que les couleurs froides sont rehaussées par la lumière fluorescente.

K. V.



LE SAVIEZ-VOUS?

Pense-bête pour ceux qui déménagent

Vous déménagez le 1^{er} juillet? Vous allez donc devoir donner votre nouvelle adresse à bien du monde... En voici un aperçu:

- Compagnie de téléphone
- Compagnie d'huile à chauffage
- Gaz Métropolitain
- Hydro-Québec
- Câblodistributeur
- Grands magasins (si vous possédez leurs cartes de crédit)
- Société de l'assurance automobile du Québec
- Régie de l'assurance-maladie du Québec
- Assurances (vie, etc.)
- Revenu Canada
- Ministère du Revenu
- Institutions financières
- Employeur
- Journaux et magazines (si vous êtes abonné)

K. V.



TRICIA GUIDI, LA COULEUR, ARMAND COLIN

nos bonnes adresses

Difficile de trouver un horloger capable de réparer de vieux automates, des horloges centenaires ou des pendules d'une autre époque. Si vous avez longtemps cherché sans trouver, voici deux noms qui vous serviront!

DANIEL PELLETIER HORLOGER:
573, rue Richelieu, Saint-Marc-sur-Richelieu, (514) 584-2807.

ÉQUATION DU TEMPS: 1313,
av. Maguire, Sillery,
(418) 682-6594.

ONT COLLABORÉ: CATHERINE DEMAY ET KARINE VILDER

pages pratiques

TRUCS ET ASTUCES




DESIGNER: SUSAN WANG.
PAPIER PEINT: B & B DÉCOR.
ÉCLAIRAGE: AU COURANT.
MIROIR: VITRERIE PAUL OUVIER.
INSTALLATIONS SANITAIRES ET MARBRE: CIOT.
ROBINETTERIE, PORTE-SERVIETTES ET DISTRIBUTEUR DE PAPIER:
QUINCAILLERIE DÉCORATIVE IMPÉRIAL.
BOUTONS EN PORCELAIN: VIA DÉCOR.
ACCESSOIRES DÉCORATIFS: COMME LA VIE, AVEC UN ACCENT.
FLEURS: MARIE VERMETTE.
RÉALISATION: LES ARMOIRES DENIS COUTURE.
RECHERCHE: JULIE PAYETTE.
PHOTO: ALAIN SIROIS.

Bains de SOLEIL

Pour bien accessoriser une salle de bains, il faut choisir des éléments qui joignent l'utile à l'agréable. Des éléments qui se feront parfois discrets, parfois amusants et parfois très voyants. À vous de voir.

Sans agrandir la pièce, la designer Susan Wang a réussi grâce à un grand miroir à donner à cette salle de bains destinée à une jeune fille une allure plus spacieuse, tout en lui assurant un coup d'œil plus tonique. À la blancheur du marbre, on a souhaité opposer une couleur dynamique. Le bleu foncé est venu souligner les moulures de l'ensemble mobilier, et on a tapissé de papier peint fleuri les hauteurs des pans de murs. Le mariage du bleu et du blanc se perçoit également dans le choix des accessoires en porcelaine et de quelques objets de toilette décoratifs.



Vase bleu en verre (Comme la vie, avec un accent: 129 \$).




Verre et porte-brosses à dents assorti (Zone: 8 \$ chacun). Brosses à dents (Bleu Nuit: 8 \$ chacune). Porte-savon (Zone: 30 \$). Savon (Les Ailes de la mode: 1,95 \$).




Pèse-personne Terraillon (M.D.I.: 50 \$).



Pierres ponces (Bleu Nuit: 3,25 \$ chacune).

Tapis de bain Aquatop (Bleu Nuit: 50 \$). Savons en forme d'étoile (Crabtree & Evelyn: 3,25 \$ chacun).



Dans le gros panier (Comme la vie, avec un accent: 39,95 \$), on trouve un gant de toilette blanc (Dans un jardin: 7 \$), une brosse en bois (Dans un jardin: 9,50 \$) et des serviettes (Bain Joli: 7,50 \$ la débarbouillette, 12,95 \$ la serviette à mains et 21 \$ la grande serviette). Dans le petit panier (Comme la vie, avec un accent: 17,95 \$), on a glissé deux savons en forme de coquillage (Crabtree & Evelyn: 6,50 \$ chacun). Parfumeuse bleue (Crabtree & Evelyn: 110,95 \$).

Bains de SOLEIL

On a voulu faire de cette salle de bains une pièce à la fois pratique et chaleureuse. À cause de sa riche couleur tabac, la ronce de noyer a été retenue pour couvrir les murs et couvrir les deux meubles-lavabos. Mis en valeur par une robinetterie et des poignées de porte dorées, l'ensemble dégage une atmosphère toute masculine.

DESIGNER: FERNAND LABELLE.
 ÉBÉNISTERIE: TRIAL DESIGN.
 MARBRE: MARBRE RICH-MAR.
 MIROIRS: VITRERIE CHARLEBOIS.
 ÉCLAIRAGE: SISTEMALUX.
 SERVIETTES: BIEU NUIT.
 SAVONS ET FLACONS DE BAIN MOUSSANT: ZONE.
 RECHERCHE: LINDA COVIT.
 PHOTO: ALAIN SIROIS.



Vase en verre (Comme la vie, avec un accent: 79 \$).

Dans un petit récipient sur pied doré (Les Ailes de la mode: 47,95 \$), on a du pot-pourri (La Maison d'Émilie: 16 \$ le sachet) et trois coquillages nacrés (Zone: 8 \$ chacun).

Sachet aux odeurs de vanille (Comme la vie, avec un accent: 12,95 \$). Tapis de bain (Les Ailes de la mode: 19,95 \$). Noisettes en bois odorantes (Les Ailes de la mode: 8,95 \$ chaque sachet).

De gauche à droite: verre (Zone: 16 \$); bouteille de bain moussant (Décor Marie-Paule: 15,99 \$); savons (Les Ailes de la mode: 1,95 \$ chacun); flacon en verre orné de dorure (Zone: 22 \$); petit flacon (Crabtree & Evelyn: 20,95 \$); gros pot en verre avec couvercle (Zone: 30 \$) contenant du pot-pourri (Zone: 16 \$ le sachet).

Parfumeuse avec bouchon en forme d'étoile (Zone: 21 \$). Bouteilles remplies d'huile de lavande (Les Ailes de la mode: 29,95 \$ chacune).

Miroir en laiton fixé sur une base pivotante (Décor Marie-Paule: 99 \$).

RECHERCHE: JOSÉE ANGRIGNON / PHOTOS: ALAIN SIROIS

Bains de SOLEIL

Lorsque est venu le temps de redécorer sa salle de bains, le propriétaire a eu envie de plonger chaque matin en plein désert. Un désert où l'eau ne manque pas, cela coule de source. En fait, on a joué avec les couleurs pour créer une ambiance archi-chaude sur fond de céramique vert turquoise, qui n'est pas sans rappeler l'esprit navaho. Meuble-lavabo et appareils sanitaires se déclinent en blanc afin d'attirer toute l'attention sur les accessoires de décoration.

ARCHITECTES: GERSOVITZ, BECKER, MOSS, ARCHITECTES.
MEUBLE-LAVABO: MARONYX.
APPAREILS SANITAIRES: KOHIER.
CARREAUX: COUNTRY TILES.
SERVIETTES: DÉCOR MARIE-PAULE.
ACCESSOIRES: BLEU NUIT.
RECHERCHE: LINDA COVIT.
PHOTO: ALAIN SIROIS.

Lampe Berger (Dans un jardin: 135 \$).



Sur la première tablette d'un support à bouteilles conçu pour être accroché au pommeau de la douche (Comme la vie, avec un accent: 42,95 \$), on a posé deux bouteilles de bain moussant (Crabtree & Evelyn: 15,95 \$ et 2,25 \$). Sur la tablette du bas on a: savon à la vanille présenté dans une boîte en métal (Comme la vie, avec un accent: 16,95 \$) et des perles de bain (Dans un jardin: 0,20 \$ chacune). Porte-savon et crochet en forme de poisson (Zone: 8 \$ chacun). Savon (Crabtree & Evelyn: 6,10 \$).



Dans un panier en métal (Comme la vie, avec un accent: 29,95 \$), on trouve: une éponge recouverte de crin (Pier I Imports: 7,95 \$); une petite brosse en forme de cœur (Comme la vie, avec un accent: 11,95 \$); une grosse éponge naturelle (Zone: 10 \$); deux brosses en bois munies d'un long manche (Bleu Nuit: 16,95 \$ chacune); une ceinture en crin (Les Ailes de la mode: 16,95 \$). Porte-savon en bois et gros savons (Comme la vie, avec un accent: 14,95 \$ et 6,85 \$ chacun).



Dans le sens des aiguilles d'une montre on a: débarbouillettes (Décor Marie-Paule: 7,50 \$ chacune); pierres ponce en forme de coquillage (Comme la vie, avec un accent: 8,75 \$ chacune); gros pinceau à maquillage (Crabtree & Evelyn: 18,95 \$); peigne en bois (Comme la vie, avec un accent: 17,95 \$); gant de toilette (Comme la vie, avec un accent: 9,50 \$); brosse en bois (Comme la vie, avec un accent: 8,95 \$).

Ensembles de serviettes (Décor Marie-Paule: 7,50 \$ la débarbouillette, 12,95 \$ la serviette à mains et 21 \$ la grande serviette).



Boîte en métal contenant quatre savons de couleurs différentes (Les Ailes de la mode: 38,95 \$).



Pour connaître les points de vente, consultez nos REPÈRES à la fin du magazine.



Plus de 25 salles de bains en exposition !

Plomberie Payette et Perreault,
c'est déjà 15 ans d'expérience
dans la vente au détail.
Découvrez notre vaste salle
de montre d'articles de plomberie
et de décoration.

- évier de cuisine
- broyeurs à déchets
- douches
- lavabo, robinetterie
- toilette
- bain sur pattes
- bain tourbillon
et thérapeutique
- sauna et
douche vapeur
- spa
- vanité

Nous disposons également
d'un comptoir complet de pièces.
On vous attend!

Vous verrez, ça vaut
vraiment le déplacement.

PLOMBERIE
Payette & Perreault inc.

251, boul. Brien, Repentigny 581-5512
669, chemin du Lac, Boucherville 449-0593


BOUTIQUE
où vous
trouverez
tout pour décorer
votre salle de bains.

Granit Plus inc.

*Découvrez
un produit exclusif,
créé et fabriqué au Québec.*

**COLLECTION PIERRES NATURELLES
MARBRE ET GRANIT**



**OFFERT DANS LES CENTRES D'ARMOIRES
ET D'ÉBÉNISTERIE À TRAVERS LA PROVINCE.**

**AUSSI FABRICANT DE COMPTOIRS DE CUISINE
ET DE SALLES DE BAINS.**

Granit Plus inc.

386 Principale, St-Sébastien (Québec) 1 819 652-2514



Ils voulaient profiter au mieux des beaux jours.
Ils ont donc fait aménager une terrasse pour...
leur baignoire à remous!

Une idée ensoleillée et rafraîchissante.

RECHERCHE: HUGUETTE LAFOND / PHOTOS: JEAN-CLAUDE HURNI

Des remous sur LA TERRASSE

renovation



fait beau. Puis il suffit de descendre trois marches pour que la terrasse devienne solarium, avec des chaises longues et des fauteuils pour s'adonner à des baigns de soleil et une baignoire à remous pour se rafraîchir ensuite. Encore trois marches à descendre et l'on accède au jardin, suivi du boisé.

Les terrasses, les rampes et les marches ont été fabriquées en pin jaune traité, tandis qu'on a choisi du bois traité pour concevoir le treillis et les jardinières et élever la pergola où est abritée la baignoire à remous encastrée.

L'idée de la pergola, du treillis et des jardinières qui l'accompagnent est intéressante à plusieurs titres. D'une part, elle permet de rythmer une terrasse en lui donnant du volume et, d'autre part, elle offre une certaine intimité! De plus,

Érigée à la fin des années 80 sur les bords du Richelieu, cette demeure en pierre qui voisine avec une ferme change de propriétaires en 1993. Pour les nouveaux acquéreurs, le vaste terrain vierge qui s'étend à l'arrière de la maison est particulièrement attrayant... à condition qu'il soit aménagé! Ils décident donc de le défricher pour en faire un jardin, après quoi ils décident de faire construire une terrasse

afin de pouvoir y mettre la baignoire à remous pour trois personnes qu'ils possédaient dans leur précédente résidence. Pour mener à bien ce projet, les propriétaires ont fait appel à Ginette Gingras.

Designer en aménagement paysager, la jeune femme a conçu une large terrasse sur deux niveaux. En sortant de la cuisine par la porte vitrée, on se trouve sur une plate-forme où l'on prend les repas dès qu'il

on peut planter des fleurs, ce qui est à la fois agréable pour l'odorat et la vue.

Ce principe d'aménagement est également séduisant pour une piscine, sauf qu'un tel bassin demande plus d'entretien qu'une baignoire à remous et que les plaisirs aquatiques ne sont pas les mêmes.

CONCEPTION ET AMÉNAGEMENT:
GINETTE GINGRAS
TEXTE: CATHERINE DEMAY



Bois de construction: Produits forestiers Mer-Can.
Mobilier de jardin: Patio Rama Bourque. Fleurs et accessoires: Boutique aux Mirabelles.

Pour connaître les points de vente, consultez nos
REPÈRES à la fin du magazine.

LES ALLÉES SE METTENT AUX PAVÉS



Des dalles Granito rose côtoient des pierres Adirondack roses et beiges concassées. Dalles: Permacon. Pierres: Carrières Ducharme. Réalisation: Le Courtil.

L'allure des demeures ne cesse de se modifier. Leurs abords font de même. Jusqu'aux allées qui se font belles grâce aux pavés.



Dans ce jardin conçu par Ginette Gingras, une terrasse est reliée à la maison par une allée légèrement courbée. Pavés Hollande, couleur saumon nuancé: Permacon. Réalisation: Paysagement Clin d'œil.

Des formes variées

Les aménagements paysagers sont en vogue et les cours se métamorphosent de plus en plus en jardins coquets. On réduit la pelouse à sa plus simple expression pour y dérouler une allée dallée, ériger une pergola ou construire une terrasse. De ce fait, le choix du pavage revêt une importance capitale. Au Québec, quatre gros fabricants se partagent le marché: Béton Bolduc, Permacon, Techno-Bloc et Transpavé. Chacun propose un épais catalogue de pavés et, face à cette pléthore de produits, il faut procéder par élimination en tenant d'abord compte de son budget.

Il y a une vingtaine d'années environ, le groupe Permacon lançait un... pavé dans la mare des fabricants de revêtement de voies! En très peu de temps, on a vu les aires de stationnement, les terrasses et les allées de jardin se couvrir de pavés en forme de dents de scie. Ils ont été baptisés par l'entreprise «pavé uni». Reposant sur une base compacte de pierres con-

cassées de 20 à 30 cm (8 à 12 po) d'épaisseur et protégé par un lit de sable en guise de coussin, le pavé passait avec succès l'épreuve répétée chaque année du gel-dégel. Résistant à de forts taux de compression et offrant une surface antidérapante, il a, malgré son coût élevé, détrôné le béton et évincé l'asphalte depuis longtemps.

Les pavés sont vendus au pied carré et les prix varient en fonction du modèle, de sa texture et de ses coloris. Ainsi, le pavé ordinaire, uniformément gris et sans relief particulier, coûte environ 1,75 \$ le pi². Un pavement plus raffiné, offert dans un grand assortiment de couleurs et de formats, s'échelonne de 2,50 \$ à 3,90 \$ le pi². À cela s'ajoutent des frais de transport



et de pose, ainsi que les honoraires des jardiniers paysagistes auxquels de plus en plus de propriétaires font appel pour aménager leur jardin.

Ces types d'aménagements ont d'ailleurs conduit les industriels à créer des pavés de formes et de couleurs variées pour répondre à la

fois aux besoins d'une nouvelle clientèle de particuliers et à l'imagination des concepteurs d'espaces verts. Il est aujourd'hui très facile de trouver des pavés carrés, rectangulaires, triangulaires, octogonaux, en losange, en diamant, etc., taillés de manière à s'ajuster parfaitement.

Charme assuré avec les pavés de granite de la maison Pornaro. Grand choix de motifs, de formes et de couleurs.



Avec les pavés La Linéa, le consommateur peut choisir entre 55 possibilités de motifs. Pavés: Béton Bolduc.

Ainsi, la série Linéa de Béton Bolduc permet de réaliser 55 motifs différents à partir de sept modèles de base proposés entre 2,15 \$ et 2,39 \$ le pi².

Le naturel revient au galop

Sous la pression des consommateurs, les fabricants de pavés ont mis au point des procédés de coloration et de vieillissement pour donner une apparence plus naturelle à leurs produits. C'est le cas du modèle Paléo de Permacon qui, pour moins de 3 \$ le pi², offre un pavage d'allure rustique dévoilant en surface une délicate patine.

Soucieux d'innover à leur tour, les jardiniers paysagistes n'hésitent pas à mélanger les styles. Ainsi, on habille une partie de la cour de dalles carrées de granulats de granite rose ou gris qui affichent la texture de la pierre véritable. Et, sur le pourtour, on pose de larges pierres naturelles Adirondack



Grande variété de couleurs, de finitions et de dimensions pour les pavés Senita. Pavés: Transpave.



Pour l'entrée secondaire de cette résidence, on a recouvert le sol d'une toile géotextile avant de répandre des galets de rivière sur lesquels sont posés des dalles en granulats exposés de 61 cm (24 po) de côté. Dalles: Permacon. Réalisation: Le Courtil.

entre lesquelles pousse du gazon. Les allées et les terrasses se font complices des pavés ronds qui facilitent la création d'arabesques, de rosaces ou de cercles concentriques.

Des teintes nuancées

Bien plus que la multiplicité des formes et des styles, c'est surtout le choix et l'agencement des teintes qui consacrent la réussite esthétique d'un projet.

Les tendances de l'heure favorisent les teintes nuancées aux accents de terre. Le beige fossile, le

saumon, le brun foncé, le brun rouge grès, le rouge flambé, l'ocre d'Arizona et le gris silex constituent une palette variée et douce à l'œil. Comme point de référence, on conseille d'assortir un de ces coloris au revêtement de façade de la maison. Le pavage doit en effet être perçu, depuis le bord du trottoir jusqu'au fond de la cour, comme un lien à la fois visuel, esthétique et naturel entre les différents éléments d'un aménagement paysager.

Les terrasses en bois blond surplombent légèrement l'aménagement à coupe perdue de pavés gris. Bois: Sunwood de Goodfellow. Pavés: Classico de Permacon. Réalisation: Le Courtil.

Pour connaître les points de vente, consultez nos REPÈRES à la fin du magazine.

PAR BORIS BRUMAT

muret Celtik

HABITAS
INNOVATION
1995



... le temps de votre côté

Toujours sous la griffe Environnement KRONOS^{MC}, Permacon présente cette année le muret Celtik^{MC}. Nos ancêtres Celtes, qu'ils fussent d'Écosse, d'Irlande, de Bretagne ou de Normandie, vivaient littéralement entourés de murets de pierre d'une grande beauté et d'une solidarité légendaire. De nos jours encore, ce sont ces ouvrages anciens, parfois vieux de plus de 800 ans, qui rythment les espaces et les moissons dans la campagne celtique. Ce sont ces mêmes ouvrages qui nous ont servi d'inspiration quand nous avons voulu créer ce tout nouveau système de muret paysager. Solide comme le temps, beau comme la nature, raffiné et subtile comme les volutes de l'art celtique, le muret Celtik^{MC} confère à vos aménagements un cachet inimitable, une dimension que lui seul peut vous offrir.



... LA QUATRIÈME DIMENSION DE LA PIERRE

Permacon Montréal
8140, rue Bombardier
Ville d'Anjou (Québec)
H1J 1A4
Tél. : (514) 351-2120

Permacon Sherbrooke
1080, rue Panneton
Sherbrooke (Québec)
J1K 2B4
Tél. : (819) 564-1414

Permacon Ottawa
6775 Hazeldean Road
Stittsville (Ontario)
K2S 1B9
Tél. : (613) 836-6194
1-800-361-2707

Permacon Québec
8845, boul. Pierre-Bertrand
Québec (Québec)
G2K 1W2
Tél. : (418) 622-3333

Permacon Trois-Rivières
1100, boul. Normand
Trois Rivières (Québec)
G9A 2W6
Tél. : (819) 378-2721

Permacon Toronto inc.
R.R.3, Bolton (Ontario)
L7E 5R9
Tél. : (905) 857-6773
1-800-463-9278



La seule façon de faire

Traité...
aux p'tits oignons!

L'été, la belle vie,
un patio magnifique...
Traitez-vous aux p'tits oignons
comme nous avons traité
le bois Pantherace.^{MD}

Des matériaux usinés avec soin
et offrant des caractéristiques
souvent exclusives.

Garantie à vie contre la pourriture,
la moisissure et les dommages
causés par les insectes.

Écologiquement sécuritaire,
il ne comporte aucun risque
pour la santé humaine,
animale ou végétale.



BOIS GARANTI À VIE

Pantherace

OPÉRATION camouflage

**Avec une tenture doublée,
on peut camoufler
une horrible étagère utilitaire.
Et c'est facile à faire.**

Une étagère métallique ou en mélamine, c'est très pratique mais pas très esthétique. Sauf si on masque sa devanture avec une tenture enrubannée, à la manière d'un store à enroulement. Et point n'est besoin d'être une grande couturière ni une bricoleuse hors pair pour confectionner et poser ce rideau en moins d'une demi-journée.

Le matériel

Deux pièces de tissu au choix (uni, à carreaux, imprimé). Du ruban. Une baguette de bois. Des clous de tapissier.

Quelques conseils

- La largeur des pièces de tissu devra être égale à la largeur de l'étagère plus quelques centimètres pour les coutures. Quant à la longueur des tissus, elle sera égale à la hauteur plus la profondeur de l'étagère, avec quelques centimètres en plus pour les coutures. Exemple: l'étagère mesure 1,70 m de haut sur 0,25 m de profondeur et 0,75 m de large. Vous aurez besoin de deux morceaux de tissu de 2 m de long sur 0,80 m de large.
- Si la largeur du ruban est laissée à votre discrétion, il n'en va pas de même pour sa longueur. Il faudra deux rubans aussi longs que deux longueurs de tissu. Avec l'exemple ci-dessus, cela représente deux rubans de 4 m chacun.
- Si vous choisissez deux tissus à carreaux, vérifiez les raccords des carreaux endroit contre

endroit et épinglez-les bien sur les quatre côtés.

- La baguette de bois a deux fonctions: donner un beau tomber au rideau lorsqu'il est descendu et permettre de l'enrouler sur lui-même pour le remonter. La longueur de cette baguette sera exactement égale à la largeur de l'étagère.
- Pour une belle finition, on peut ajouter un galon sur les côtés du rideau.

La marche à suivre

- Placez les deux pièces de tissu endroit contre endroit. Épinglez-les. Piquez complètement trois côtés et laissez sur le quatrième côté une ouverture vers le bas pour retourner les deux pièces cousues comme une peau de lapin.
- Retournez et repassez pour aplatir les coutures.
- Introduisez la baguette et fermez le coin resté ouvert.
- Faites bien glisser la baguette vers le bas et piquez tout du long pour la maintenir en place.
- En haut et à égale distance, piquez à cheval près du bord les deux rubans. Ils doivent tomber jusqu'en bas des deux côtés du rideau.
- Si l'étagère est en mélamine, fixez le rideau tout le long du tranchant arrière de la tablette du haut avec des clous de tapissier. Avec une étagère métallique, on pique deux petits morceaux de ruban aux angles du rideau pour les nouer aux montants arrière du meuble.

TEXTE: CATHERINE DEMAY



TAPIS MIRADÉCOR

Visitez le centre par excellence du couvre-sol. Un vaste choix de tapis murs à mur, tapis berbères, carpettes, tuiles de vinyle, lièges, linoléums vous est offert dans un grand choix de couleurs. Prix réduits, estimation gratuite et un service d'installation complet.

BIENVENUE AUX DÉCORATEURS !

6900, BOUL. DÉCARIE • TÉL : **737-6979**



*Venez au
centre avec
votre famille!*



Vous pouvez laisser vos enfants s'amuser follement chez Aventure Jungle pendant que vous visitez nos nombreux marchands.

Venez prendre une bouchée à l'un de nos casse-croûtes ou encore profitez des aubaines offertes par notre tout nouveau supermarché.

*Le centre Décor Décarie,
plus que de la décoration!*



Shalimar
Designs

Donnez un cachet unique à votre résidence ou entreprise et venez choisir parmi nos arrangements floraux de soie sur base de bois naturel, un ou des éléments décoratifs de choix.

Shalimar peut réaliser avec un petit budget à l'aide de son équipe d'experts un projet selon vos goûts et spécifications.

*Plantes, arbres et
fleurs artificielles*

(GROSSISTE ET DÉTAILLANT)



(514) 733-0277

Aussi RIVE-SUD

7515, boul. Taschereau Ouest, Brossard (Québec) J4Y 1A2 • Tél.: **(514) 676-1476**



Venez découvrir, au centre Décor Décarie, un éventail de boutiques de décoration, vous offrant meubles, tissus, tapis, plantes et bien d'autres choses.

6900, BOUL. DÉCARIE, AU SUD DE BLUE BONNETS, SORTIE JEAN-TALON (STATIONNEMENT INTÉRIEUR GRATUIT)

AVI.
TISSUS DÉCORATIFS AVENUE INC.

RÉALISEZ VOS RÊVES !

Nous importons,
sans intermédiaires,
les plus beaux tissus
de décoration
imaginables!

Nous offrons toute
une gamme de
services
personnalisés:
confection de
couvre-lits, de
housses de couette
et de draperies,
consultation à
domicile, fabrication
de lits et de
fauteuils, grand
choix de papiers
peints, service aux
décorateurs, service
de rembourrage.

Tissus
Décoratifs
Avenue inc.

6900, boul. Décarie
Tél.: 340-9351

UN SERVICE COMMERCIAL
DÉCOR
DÉCARIE
Plus

À TABLE, LES PLANTES!

La terre est aux plantes ce que la table est pour nous. Bien apprêtée, elle doit offrir une nourriture riche et équilibrée, afin d'éviter le recours aux produits miracles pour combler les manques.

On peut cultiver des plantes sans engrais, n'en déplaise aux personnes qui font de cette substance une solution miraculeuse ou une nécessité absolue. Encore faut-il s'entendre sur ce qui se cache sous le terme engrais.

Question de vocabulaire

La majorité des jardiniers considèrent les engrais comme des produits «chimiques», vendus sous forme de granules, de poudres solubles ou de liquide, et que l'on utilise en cours de culture. Les écologistes les regardent comme des suppléments qui ne sont pas nécessaires si la terre est bien nourrie. Pourtant, point besoin d'être écologiste pour savoir que c'est la terre qu'il faut enrichir si l'on veut que les végétaux donnent le meilleur d'eux-mêmes. Nos grands-parents en étaient convaincus avant que l'écologie ne soit à la mode!

Quant aux dictionnaires, ils ne sont pas clairs sur la question. Dans le *Petit Larousse*, on peut lire sous le mot engrais: «Produit organique ou minéral incorporé au sol pour en maintenir ou en accroître la fertilité.» Ce qui devrait tout dire. Sauf si par acquit de conscience, on se reporte au terme amendement, où l'on peut lire: «Substance incorporée au sol pour le rendre plus fertile.» N'est-ce pas deux façons de dire la même chose? À moins que toute la différence ne tienne dans la définition de produit et de substance. Dans ce cas, on n'a pas fini de démêler les états d'âme des linguistes!

D'un point de vue strictement agronomique, un engrais nourrit la plante directement, tandis qu'un amendement nourrit la terre qui, à son tour, après transformation des éléments nutritifs, nourrit la plante. Bref, si les amendements sont bien

pensés, les engrais ne sont pas nécessaires. C'est pour cette raison que je n'en répands jamais. J'estime que la nature est assez grande pour se débrouiller si on lui a offert les bons éléments. C'est une question de confiance.

Les super combos

Mais alors dans quelle catégorie classer les engrais, dits engrais naturels? C'est simple: s'ils nourrissent la terre, ce sont des amendements. Par égard pour votre jardin, n'achetez pas d'engrais naturels avant d'avoir examiné la liste des

Il existe des engrais naturels pour toutes les plantes d'intérieur et d'extérieur. Leurs formules, qui se repèrent par des chiffres indiquant, dans l'ordre, les pourcentages d'azote, de phosphore et de potasse, sont à peu près les suivantes: pelouse (8-3-3), légumes (4-3-6), plantes à fleurs (4-4-6), arbres (8-3-3), arbustes (8-3-3 ou 4-4-6), plantes d'intérieur (7-7-6), plantes fruitières (4-3-6). On trouve aussi de la farine de plumes, de la roche de basalte, de l'os fossile à l'état pur, mais pour les incorporer sous cette forme, il est recommandé de suivre les indications que fournira une analyse de terre.

ingrédients de base et des éléments minéraux (azote, phosphore, potasse, calcium, etc.) qu'ils contiennent.

Voici un aperçu des ingrédients à rechercher.

- Le compost, que l'on trouve généralement à l'état pur. Il en existe de toute origine, mais essayez le compost de crevettes.
- L'os fossile, riche en phosphate et en calcium. D'emploi plus facile que l'os moulu, il n'attire pas les écureuils.
- La poudre de plumes, forte en azote. Une belle trouvaille qui recycle une partie des déchets des poulets BBQ.
- La poudre de roche de basalte qui renferme beaucoup de fer, de magnésium et d'oligo-éléments variés.

Dans de nombreux restaurants, la mode est aux «combos». Faites une fleur à vos plantes et offrez-leur, par exemple, le combo fruits de mer/poulet, autrement dit du compost de crevettes mélangé à de la poudre de plumes. Équilibrez les doses en fonction de la croissance que vous voulez obtenir.

Cependant, n'oubliez pas que les amendements et les engrais naturels n'ont pas une action aussi immédiate que les engrais chimiques. Si ces derniers ont encore beaucoup de succès, c'est parce qu'ils jettent de la poudre aux yeux, contrairement aux amendements et aux engrais naturels qui agissent progressivement et durablement.

Amendements

Si l'on considère les engrais comme des moyens d'améliorer la fertilité d'un sol, c'est que le sol en question n'est pas en état de recevoir la culture qu'on veut lui confier. Il faut donc lui offrir des amendements.

Je prétends qu'on a seulement besoin d'engrais chimiques si l'on veut participer à des concours du genre: la plus grosse violette (30 cm de diamètre), la plus grosse citrouille (450 kg et plus), ou si l'on veut obtenir un rendement maximal dans un but strictement commercial.

Si tel n'est pas le cas, pourquoi ne pas se contenter de nourrir et d'équilibrer la terre pour que les plantes donnent le meilleur d'elles-mêmes... sans y être forcées?

Accepteriez-vous qu'on vous gave de suppléments alimentaires pour que vous puissiez travailler deux fois plus pour le même salaire? Il en va de même pour les plantes. Pourvu qu'on leur permette de bien se nourrir et de profiter de la vie, elles seront naturellement belles.

PAR BENOIT PRIEUR

Jardinière en terre cuite, pots et pelle: Accent Jardin. Plantes, tuteurs, arrosoir, accessoires en métal, sachets de semence et compost: W. H. Perron.

Pour connaître les points de vente, consultez nos REPERES à la fin du magazine.



Les dernières compressions budgétaires d'Ottawa ont éliminé beaucoup d'avantages fiscaux. Cependant, quelques programmes ont échappé à la tempête fédérale, comme le Régime d'accession à la propriété. Autant en profiter avant la prochaine tourmente.

Avec ou sans REER

Évidemment, un REER d'un tel montant n'est pas à la portée de tous, notamment des jeunes. Sans compter que certains contribuables, malgré des revenus qui les y autorisaient, n'ont jamais adhéré à pareil régime. Qu'à cela ne tienne! Il suffit de déterminer la cotisation que l'on pourrait satisfaire, en sachant que la loi sur l'impôt permet de rattraper les contributions non effectuées depuis 1991 et même de profiter d'un excédent de 2000 \$ sans pénalité.

Par exemple, si cette quote-part s'élève à 20 000 \$, les institutions financières peuvent prêter une somme équivalente à un taux avantageux pour

Dans le cas des conjoints qui ont contribué à un RAP, les remises d'impôt peuvent atteindre 20 000 \$. En outre, comme le revenu imposable sera moindre, il sera possible d'obtenir certains crédits d'impôt, sur la TPS ou pour des frais médicaux par exemple. Enfin, si on a des enfants à charge, les déductions fiscales pourraient aussi être augmentées.

Remboursement en 15 ans

Quel que soit le cas de figure, le montant retiré d'un REER dans le cadre du RAP devra être entièrement remboursé au cours d'une période qui ne dépasse pas 15 ans, à raison d'au moins 1/15 de la somme chaque année. Mais un délai de deux ans peut être accordé avant le premier versement.

À titre d'exemple, pour un retrait de 20 000 \$ effectué en 1995, le premier versement interviendra au plus tard le 1^{er} mars 1998, à raison de 1333 \$ par an pendant 15 ans et ce, sans intérêt. Cependant, ces sommes ne seront pas déduites du revenu imposable puisqu'elles l'auront déjà été. Ce qui n'empêchera pas de contribuer à un REER, parallèlement à ce remboursement.

Le club des «rapeux»

Pour participer au Régime d'accession à la propriété, on ne doit pas avoir été propriétaire occupant d'une résidence au cours des cinq années qui précèdent le retrait du REER.

Dans le cas d'un couple marié ou de conjoints de fait, les deux sont admissibles s'ils satisfont cette condition.

Si l'un des conjoints était propriétaire occupant d'une résidence au cours des cinq dernières années et que l'autre avait officiellement élu domicile dans cette maison au cours de cette période, aucun ne pourra profiter du RAP.

Les habitations peuvent être neuves ou anciennes et elles incluent toutes les catégories de maisons (individuelles, jumelées, mobiles, copropriétés, etc.), dont on fera son lieu principal de résidence.

Avant d'effectuer des démarches auprès de son conseiller bancaire, il faut prendre le temps de bien examiner sa situation financière, tout en se dépêchant. En fait, si l'on souhaite tirer avantage du RAP cette année, la transaction devra être effectuée chez le notaire avant le 1^{er} octobre 1996.

PAR DANIEL MEILLEUR

Connaissez-vous le RAP?

Pour qui souhaite devenir propriétaire, le contexte économique actuel est apparemment des plus favorables: les taux hypothécaires ne sont pas trop élevés et le prix des résidences a, de l'avis de certains agents immobiliers, atteint le niveau plancher. Mais voilà, pour en profiter, encore faut-il avoir les moyens financiers.

Les fonds manquent de mise

Souvent, surtout chez les jeunes couples, les revenus sont suffisants pour honorer les mensualités inhérentes à l'achat d'une résidence. En revanche, on ne dispose pas toujours des liquidités nécessaires pour effectuer une mise de fonds convenable. Doit-on alors renoncer à l'idée d'acheter une maison? Pas forcément. Et c'est là que le Régime d'accession à la propriété (RAP) entre en scène.

Ce programme permet de retirer jusqu'à 20 000 \$ sur un Régime enregistré d'épargne-retraite (REER), sans avoir à payer d'impôt, pour acheter ou pour faire construire sa résidence principale. Pour un couple, la somme peut donc atteindre 40 000 \$.



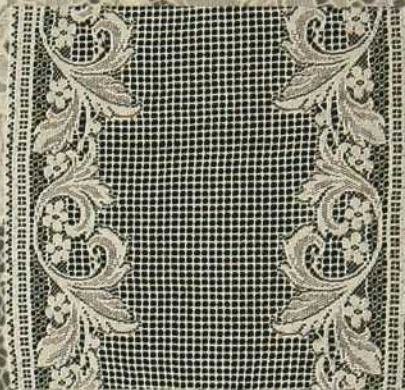
contribuer à un REER. L'argent sera bloqué pendant 90 jours (le délai minimal pour bénéficier des avantages fiscaux), puis il sera remboursé en totalité à échéance. À ce moment-là, le REER sera égal à zéro, mais l'on déduira 20 000 \$ du revenu imposable. Ainsi, on pourra se prévaloir d'un remboursement d'impôt de 10 000 \$ environ, pour un taux marginal d'imposition de 50 %.

PHOTO: CLAUDE STALAURENT / MEGAPRESS-IMAGES

La dentelle: un luxe accessible



8162 • (Offert en 18" et 24")



17209 • (Offert en 18" et 24")



17157 • (Offert en 24")



Brise-bise perle (Macramé)

Dentelle de Calais
Mille et une nuits

DENTELLES MANUFACTURÉES DEPUIS 1890

AMOS

Chez Denise
71, 1^{re} avenue Ouest
(819) 727-4279

BEAUPORT

Poliquin Textile
2070, boul. Sainte-Anne
(818) 667-6454

BERTHIERVILLE

Maison Robert
Wellhumeur
101, avenue Montcalm
(514) 836-4114

DORUMMONDVILLE

Coupon Parent inc.
127, 12e avenue
(519) 478-7126

JOLIETTE

Magasins des textiles
371, Saint-Sauveur
(514) 759-0191

LA PRAIRIE

Les tissus du Québec
755, boul. Taschereau
(514) 659-1475

LAVAL

Le Corbusier
Centre de décoration
1808, boul Le Corbusier
(514) 688-8050

LONGUEUIL

Draperie Joliette
845, Sainte-Hélène
(514) 670-8360

MONTRÉAL

Créations
Nicole Moisan
4324, rue Saint-Denis
(514) 284-9506

Les artisans
du meuble québécois
88, rue Saint-Paul Est
Vieux-Montréal
(514) 866-1836

OTTAWA

Fifth Avenue Lace
780, Bank Street
(613) 237-5223

QUÉBEC

La dentellière
56, boul. Champlain
(418) 529-5247

REPENTIGNY

Tissus Marie Soie inc.
219, boul. Brien
(514) 581-1558

ROCK FOREST

Décor N.W.
5087, boul. Bourque
(819) 823-4100

ROSEMÈRE

Vénus Textiles
315, boul. Labelle
(514) 437-5220

ROUYN

Chez Denise
207, Gamble Ouest
(819) 762-4729

SAINT-DAMIEN-DE-BELLECHASSE

Draperie Chantale
29, rue Saint-Jean
(418) 789-3152

SAINTE-FOY

Boutique La Couchette
Place Sainte-Foy
2452, boul. Laurier
(418) 653-1140

SAINT-HYACINTHE

Textile Beaufort
2845, Desaulniers
(514) 773-2430

SAINT-JÉRÔME

Dunnigan Décor
169, boul. Saint-Georges Est
(514) 438-8818

SAINT-LÉONARD

Draperie du bon goût
8760, boul. Langelier, bur. 133
(514) 323-5555

SAINT-LUC

Draperie Saint-Luc
48, Moreau
(514) 348-8852

SOREL

Laroche Draperie
1304, Chemin Saint-Ours
(514) 747-3622

TERREBONNE

Décor Extra
982, boul. Moody
(514) 471-1433

TROIS-RIVIÈRES

J.M. Textiles
3870, boul. des Forges
(819) 373-0083



PGS INTERNATIONAL INC.

Collection Styles de France
A. Koroleff
1310, av. Greene, bur. 730
Westmount (Québec)
H2Z 2B2
Tél.: (514) 939-7247
Fax: 939-2586

SOHJI-CO



Les fabricants de persiennes californiennes et d'écrans Sohji (panneaux coulissants japonais), spécialiste en décoration de fenêtres, Sohji-Co inc. vous invite à visiter notre nouvelle salle de montre du lundi au vendredi de 9 h à 17 h 30 et le samedi de 10 h à 15 h.



SOHJI-CO

7749, RUE SAINT-DENIS, MONTRÉAL, QUÉBEC H2R 2E9
TÉL.: (514) 278-2888 — 1 800 663-5329 — FAX: (514) 278-5275

QUÉBEC : HÉLÈNE TRÉPANIÉ (418) 666-8615

*Nous construisons des propriétés
d'un style recherché et d'une
qualité incomparable ...*



*...des maisons qui traverseront
fièrement les générations.*



Prix à partir de 300, 000\$
Pour renseignements ou rendez-vous:
Développements Les Manoirs inc.
Tél.: (514) 435-6100



Nos bureaux sont situés au Domaine du Manoir Bleury à Rosemère

COUP DE CŒUR

ANTIQUITÉS MARCEL BOLDUC (LES): 79, rue St-Paul, Québec, (418) 694-9558; 20, rue des Navigateurs, Québec, (418) 694-0836. **COACH HOUSE:** 1325, av. Greene, Westmount, (514) 937-6191. **DÉCOR INC.:** 4229, rue Ste-Catherine O., Westmount, (514) 939-1708. **GRAND CENTRAL:** 2448, rue Notre-Dame O., Montréal, (514) 935-1467. **HENRIETTA ANTONY:** 4192, rue Ste-Catherine O., Montréal, (514) 935-9116. **MICHEL R. RICHARD:** 1634, rue Notre-Dame O., Montréal, (514) 933-0314.

FOUINER

ACCENTS DE VILLE: 108, rue des Sœurs Grises, Montréal, (514) 861-6597. **CARTON:** 4068, rue St-Denis, Montréal, (514) 844-9663. **JEAN-JACQUES FAUCHOIS FLEURS:** 4008, rue St-Denis, Montréal, (514) 844-6576; 1, Westmount Square, Westmount, (514) 932-0200. **Laura Ashley:** 2110, rue Crescent, Montréal, (514) 284-9225; 2452, boul. Laurier, Sainte-Foy, (418) 659-6660. **LUMIGEM:** pour connaître le point de vente le plus proche de chez vous, composez le (514) 761-3416. **SANTA FÉ:** 4096, rue Ste-Catherine O., Montréal, (514) 935-0804. **ZONE:** 4246, rue St-Denis, Montréal, (514) 845-3530; 5014, rue Sherbrooke O., Westmount, (514) 489-8901.

ILS ESSUIENT TOUT

ARTHUR QUENTIN: 3960, rue St-Denis, Montréal, (514) 843-7513. **CAROMIO:** 55, rue Molière, Montréal, (514) 277-7799. **COMME LA VIE, AVEC UN ACCENT:** 251, rue Laurier O., Montréal, (514) 278-5421. **DANESCO: Ma Maison:** dans tous leurs magasins. **GENEVIÈVE LETHU:** 705, rue Ste-Catherine, Montréal, (514) 847-0969. **JONATEX:** pour connaître le point de vente le plus proche de chez vous, composez le (514) 385-1842. **LA CACHE:** dans tous leurs magasins. **LA MAISON D'ÉMILIE:** 1073, rue Laurier O., Montréal, (514) 277-5151. **LA MAISON DU PEINTRE:** 9795, rue Waverley, Montréal, (514) 381-8524. **MA MAISON:** dans tous leurs magasins. **PIER I IMPORTS:** dans tous leurs magasins.

SOUVENIRS DE VACANCES

AUTH-ANTIQUES: 4496, rue Ste-Catherine, Westmount, (514) 935-6886. **CAROMIO:** 55, rue Molière, Montréal, (514) 277-7799. **CIOT:** 9151, boul. St-Laurent, Montréal, (514) 382-7330. **COMME LA VIE, AVEC UN ACCENT:** 251, rue Laurier O., Montréal, (514) 278-5421. **FOLLE AVOINE:** 16, av. Maguire, Montréal, (514) 270-8609. **GENEVIÈVE LETHU:** 705, rue Ste-Catherine, Montréal, (514) 847-0969. **LA CACHE:** dans tous leurs magasins. **LOUIS GEORGE DESIGN:** 1307, rue Ste-Catherine O., 5e étage, Montréal, (514) 842-7711. **ORSAY:** 4801, av. du Parc, Montréal, (514) 273-4479. **PATIO RAMA BOURQUE:** 16 641, boul. Curé-Labelle, Mirabel, (514) 438-1134 ou 435-6046; 8128, boul. Décarie, Montréal, (514) 342-8128. **PEINTURES SICO:** pour connaître le point de vente le plus proche de chez vous, composez le 1 800 716-7426. **PIER I IMPORTS:** dans tous leurs magasins. **PORTES ET FENÊTRES MÉTROPOLITAIN:** 1075, rue Van Horne, Outremont, (514) 273-5835.

L'ENVERS DU DÉCOR

BOUTIQUE TINTIN: 4419, rue St-Denis, Montréal, (514) 843-9852. **IKEA:** dans tous leurs magasins. **LINEN CHEST:** 2305, ch. Rockland, Centre Rockland, Ville Mont-Royal, (514) 341-7810. **POURQUOI PAS:** 3629, boul. St-Laurent, Montréal, (514) 844-3233. **STUDIO SPÉCIALITÉ:** 3451, rue St-Jacques, Montréal, (514) 932-6111. **SURPLUS D'ARMÉE IMRICO:** 1085, boul. de l'Industrie, Belœil, (514) 467-5223.

LA TABLE VIENT APPOINT

ACCENTS DE VILLE: 108, rue des Sœurs Grises, Montréal, (514) 861-6597. **BEN & TORNESOL:** 4915, rue Sherbrooke O., Westmount, (514) 481-5050. **DÉCOR INC.:** 4229, rue Ste-Catherine O., Westmount, (514) 939-1708. **GROUPE BONALDO:** 105, rue St-Paul O., Montréal, (514) 899-0597. **MEUBLES RE-NO:** 2673, rue Charlemagne, Montréal, (514) 255-3311 ou 1 800 363-1515. **PATIO RAMA BOURQUE:** 16 641, boul. Curé-Labelle, Mirabel, (514) 438-1134 ou 435-6046; 8128, boul. Décarie, Montréal, (514) 342-8128. **PEINTURES SICO:** pour connaître le point de vente le plus proche de chez vous, composez le 1 800 716-7426. **TRIÈDE DESIGN:** 460, rue McGill, Montréal, (514) 398-0602. **ZONE:** 4246, rue St-Denis, Montréal, (514) 845-3530; 5014, rue Sherbrooke O., Westmount, (514) 489-8901.

À LA RECHERCHE DE DARLEY PLACE

CHAMPIGNY, GÉRARD: (514) 538-2622. **ENGLAND HILL:** 264, ch. Knowlton, Knowlton, (514) 243-6487. **JEAN-PAUL BELINSKI ET FILS:** (514) 653-0796. **KIM COOK:** 302, rue Knowlton, Knowlton, (514) 242-1652. **MARCOUX CRÉATIONS:** 290, ch. Knowlton, Knowlton, (514) 242-2024. **TRICIA DESIGN:** (514) 242-1334.

UNE VÉRANDA QUI SERT

MARC FAUTEUX ET ASSOCIÉS: 3981, boul. St-Laurent, Bureau 502, Montréal, (514) 842-5553.

AMBIANCES & PERSONNALITÉS

ANTIQUITOU: (514) 932-3256. **ARTÉMIDE:** 1801, rue Van Horne, Montréal, (514) 948-4551. **AU COURANT:** 281, rue Laurier O., Montréal, (514) 279-8476; 8455, boul. Décarie, Montréal, (514) 733-2050. **AUDIOSHOP:** 1193, rue de la Montagne, Montréal, (514) 871-0091. **BAIGNOIRE ANTIQUE DU QUÉBEC:** 700, boul. Industriel, Saint-Eustache, (514) 270-6777. **BEAUCAGE, SOPHIE:** (514) 374-8976. **BEAUDRY & ASS. CARRELEURS:** (514) 327-3941. **BEN WEIDER:** (514) 731-3783. **BOULANGER ET CIE:** 177, rue St-Louis, Warwick, (819) 358-2022 ou 1 800 567-5813. **CENTRE DE PLOMBERIE ST-JÉRÔME:** 2143, boul. Labelle, Saint-Jérôme, (514) 436-2318. **CRÉATIONS ARAME:** (514) 449-5115. **DUPUIS, MAURICE:** (514) 655-9099. **DUVETS MARIE L'OIE (LES):** (819) 326-8855. **ÉBÉNISTERIE DE LA CÔTE:** (514) 471-0640. **ENTREPRISES MARCHAND (LES):** 4865, rue Jean-Talon O., Montréal, (514) 343-5399. **FABRI-CONCEPT:** (514) 664-2381. **FION DÉCOR:** (514) 768-1008. **FURNIER, CAROLE:** (514) 270-9666. **GOODFELLOW:** 225, rue Goodfellow, Delson, (514) 635-6511 ou 1 800 361-6503. **GRAND CENTRAL:** 2448, rue Notre-Dame O., Montréal, (514) 935-1467. **GROUPE ROGER SOREL (LE):** (514) 355-7893. **INDIPOINT TAPIS ORIENTAUX:** 100, rue St-Paul E., Montréal, (514) 871-1664. **INDUSTRIE ACIER INOXYDABLE:** (514) 322-1431. **ITALBEC:** 375, rue de Liège O., Montréal, (514) 383-0668. **JULIEN CÔTÉ & FILS:** (514) 634-0055. **KRAVET:** (514) 931-2437. **LAFLAMME:** 1 800 463-6382. **LALONDE, DIANE:** (514) 441-3897. **LEFEBVRE MC CAFFREY:** (514) 376-3758. **MAISON CORBEIL:** 1946, boul. Le Corbusier, Laval, (514) 682-3022; 1215, boul. Crémazie O., Montréal, (514) 382-1443. **MARCOUX, YVES:** (514) 935-1835. **MONETTE, CLAUDE:** (514) 461-0308. **NOR-TESCO:** 1875, 55^e Avenue, Dorval, (514) 636-6116. **PARQUETERIE DU-BO:** 1 800 363-4405. **PEERLESS CARPET:** 799, boul. Jean-Paul Vincent, Longueuil, (514) 679-0731. **PIANO PRESTIGE:** (514) 482-5304. **PLANCHER RÉJEAN CHARTIER:** (514) 643-4677. **PEINTURE MICCA:** pour connaître le point de vente le plus proche de chez vous, composez le 1 800 361-3238. **RAMCA:** 1085, rue Van Horne, Outremont, (514) 270-9192. **TISSA:** 4267, rue Ste-

Catherine O., Montréal, (514) 932-0650. **VÉZINA & FILS:** (514) 659-6612. **VITRERIE S. M.:** 464, boul. Roland-Therrien, Longueuil, (514) 679-9199.

BAINS DE SOLEIL

AILES DE LA MODE (LES): 2150, boul. Lapinière, Brossard, (514) 672-4537. **ARMOIRES DE CUISINE DENIS COUTURE:** 4865, rue Jean-Talon O., Montréal, (514) 735-7113; 635, rue Guimond, Longueuil, (514) 651-6941. **AU COURANT:** 281, rue Laurier O., Montréal, (514) 279-8476. **BAIN JOLI:** 1455, rue Peel, Montréal, (514) 281-1843. **B & B DÉCOR:** 5830, av. Westminster, Côte Saint-Luc, (514) 486-1137. **BLEU NUIT:** 3913, rue St-Denis, Montréal, (514) 843-5702. **CIOT:** 9151, boul. St-Laurent, Montréal, (514) 382-7330. **COMME LA VIE, AVEC UN ACCENT:** 251, rue Laurier O., Montréal, (514) 278-5421. **COUNTRY TILES:** 5337, rue Ferrier, Montréal, (514) 733-7596. **CRABTREE & EVELYN:** dans tous leurs magasins. **DANS UN JARDIN:** dans tous leurs magasins. **DÉCOR MARIE-PAULE:** 1090, rue Laurier O., Outremont, (514) 273-8889. **FERNAND LABELLE ET ASSOCIÉS DESIGNERS:** 12, rue des Érables, Valleyfield, (514) 373-9303. **GERSOVITZ, BECKER, MOSS, ARCHITECTES:** (514) 393-9490. **KOHLER:** 7575, route Transcanadienne, Saint-Laurent, (514) 745-0408. **MAISON D'ÉMILIE (LA):** 1073, rue Laurier O., Montréal, (514) 277-5151. **MARBRE RICHMAR INTERNATIONAL:** 105, rue Jean-Talon O., Montréal, (514) 273-7116. **MARIE VERMETTE:** 801, rue Laurier E., Montréal, (514) 272-2225. **MARONIX:** 1355, rue Graham-Bell, Boucherville, (514) 641-3368. **M.D.I.:** 273, rue Laurier, Montréal, (514) 277-0052. **PIER I IMPORTS:** dans tous leurs magasins. **QUINCAILLERIE DÉCORATIVE IMPERIAL:** 1329, av. Greene, Westmount, (514) 937-4654. **SISTEMALUX:** 5276, rue Fabre, Montréal, (514) 523-1339. **VIA DÉCOR:** 4439, rue St-Denis, Montréal, (514) 843-5545. **VITRERIE CHARLEBOIS:** 3801, rue Bannantyne, Montréal, (514) 769-9641. **VITRERIE PAUL OLIVIER:** 9875, boul. St-Michel, Montréal, (514) 955-1233. **WANG, SUSAN:** (514) 488-6020. **ZONE:** 4246, rue St-Denis, Montréal, (514) 845-3530; 5014, rue Sherbrooke O., Westmount, (514) 489-8901.

RÉNOVATION

BOUTIQUE AUX MIRABELLES: 118, ch. des Patriotes, Saint-Charles-sur-Richelieu, (514) 584-3388. **GINGRAS, GINETTE:** 84, rue Orsali, Belœil, (514) 464-6771. **PATIO RAMA BOURQUE:** 16 641, boul. Curé-Labelle, Mirabel, (514) 438-1134 ou 435-6046; 8128, boul. Décarie, Montréal, (514) 342-8128. **PRODUITS FORESTIERS MER-CAN:** 1405, boul. Industriel, La Prairie, (514) 444-1500.

GUIDE D'ACHAT

BÉTON BOLDUC: 1358, 2e Rue, Parc Industriel, Sainte-Marie, (418) 387-2634. **CARRIÈRES DUCHARME:** 564, ch. Covey Hill, Hemmingford, (514) 247-2787. **GINGRAS, GINETTE:** 84, rue Orsali, Belœil, (514) 464-6771. **GOODFELLOW:** 225, rue Goodfellow, Delson, (514) 635-6511 ou 1 800 361-6503. **JARDINS ENCHANTÉS:** 1390, rue Richelieu, Belœil, (514) 467-2225. **LE COURTIL:** 1138, ch. de la Montagne, Mont Saint-Hilaire, (514) 467-7918. **PASSIFLORA:** (514) 862-3333. **PAYSAGEMENT CLIN D'ŒIL:** 670, rue Albert-Cloutier, Saint-Hilaire, (514) 467-2013. **PERMACAN:** 8145, rue Bombardier, Anjou, (514) 351-2120. **PORNARO:** 8725, rue Meunier, Montréal, (514) 384-5129. **TECHNO-BLOC:** 5200, rue Albert-Millichamp, Saint-Hubert, (514) 656-2992. **TRANSPAVE:** 500, rue St-Eustache, Saint-Eustache, (514) 491-7800.

CONSEILS FERTILES

ACCENT JARDIN: 5044, rue St-Laurent, Montréal, (514) 495-9515. **W. H. PERRON:** 2900, boul. Curé-Labelle, Laval, (514) 682-9768.

POUR
SAVOIR
ET
COMPRENDRE
L'ACTUALITÉ

J'ÉCOUTE
**PAUL
ARCAND**

LE MATIN
DE 5H30 À 9H30

CKAC  **7 3 0**

RADIO MÉDIA

Trois étages d'idées à parcourir
Un concept à découvrir...



AMEUBLEMENT ANDRÉ PERRAULT INC.

3960, rue Bélanger Est, Montréal (Québec) H1X 1B7
Tél.: (514) 725-5245 • Fax: (514) 725-8358

C'est un plaisir de vous servir

INDEX DE NOS ANNONCEURS

Abonnement DÉCORMAG	104	KitchenAid	Encart
À la vieille France	50	Les planchers de bois franc Mirage	28
Artisateck	15	MacMillan Bloedel	91
Auja	8	Meubles André Perreault	105
Batimat	72	Meubles Re-No	13
Beam, aspirateur central	20	Miele	21
Biltmore	73	Peintures CIL	4, 5
Bouclair	3	Peintures Micca	67
California Closet	60	Permacon	90
Celfortec	66	PGS International inc.	99
Centre Décor Décarie	94	Plomberie Payette et Perreault	82
Centre de plomberie Jean Lépine	Couverture 4	Roland Boulanger et cie Ltée	106
CKAC	103	Royal Chinet	7
Crane	Couverture 3	Shalimar Design	94
Développements Les Manoirs inc.	101	Sico	51
Domus Décor	Couverture 2	Société Laurentide	29
Entrepôt du décor Toptex	17	Sohji-Co	100
Grange Canada	9	Tapis Miradécor	94
Granit Plus	83	Tissus décoratifs Avenue inc.	95
Hunter Douglas	43	Ungava	61
Ikéa	Encart	Verte campagne	42
Jardins et patios	74		

NOUS TENONS À REMERCIER TOUS NOS ANNONCEURS POUR LEUR PARTICIPATION.

La magie des moulures en décoration.

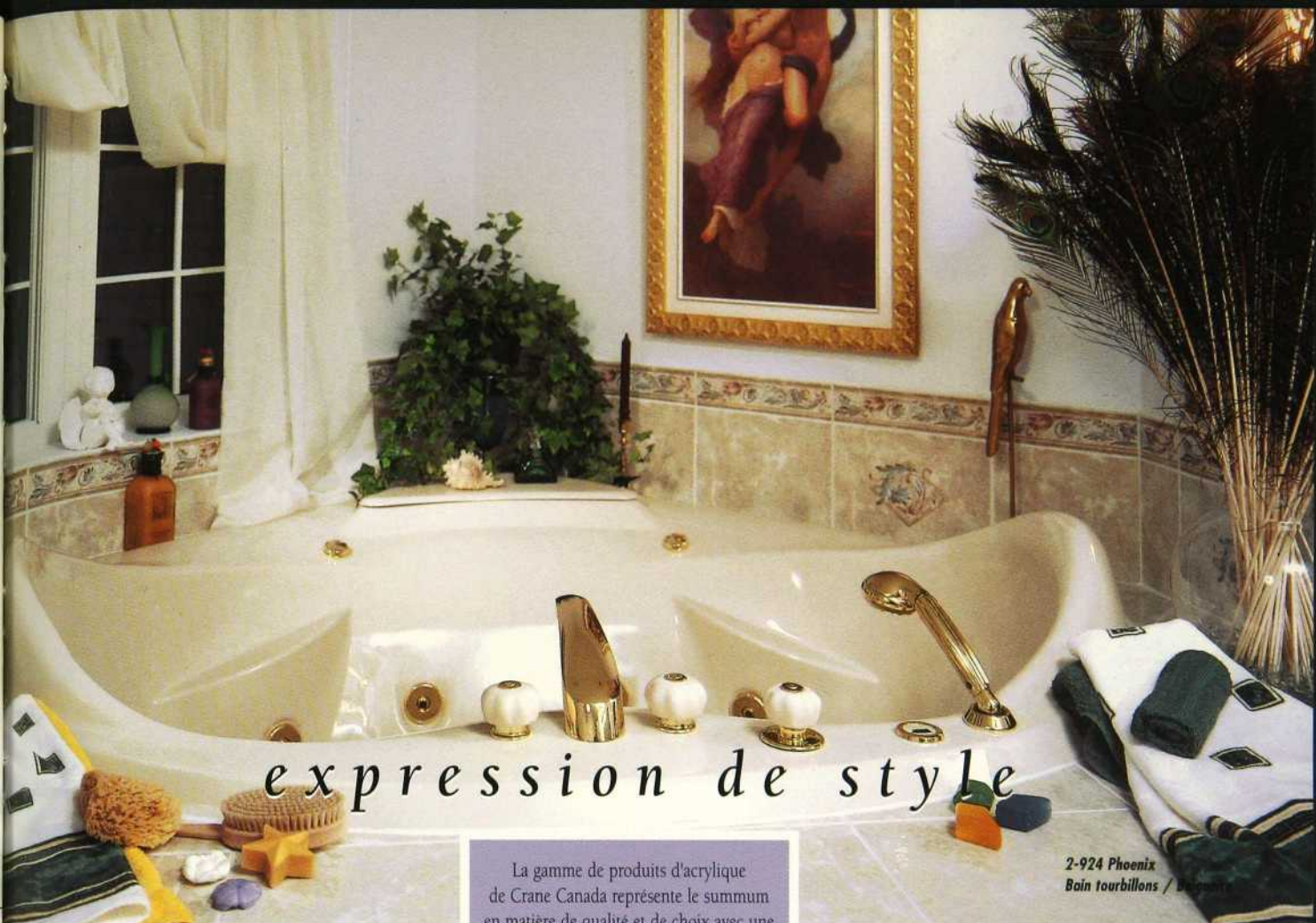
REHAUSSEZ VOTRE DÉCOR,
GRÂCE À NOTRE VASTE
CHOIX DE MOULURES
ARCHITECTURALES EN BOIS.

Ornemental

BOULANGER

Roland Boulanger & Cie Ltée
Warwick, Québec

Disponible auprès des détaillants
de matériaux de construction et centres de rénovation



expression de style

La gamme de produits d'acrylique de Crane Canada représente le summum en matière de qualité et de choix avec une grande variété de designs tout à fait uniques. Une vaste sélection de baignoires, douches et d'ensembles bain/douche Crane vous permet d'exprimer tout votre style, quels que soient votre budget et vos goûts. L'acrylique fait partie intégrante de tous nos produits; ce matériau vous procure un fini lustré résistant aux taches et aux chocs tout en vous assurant un entretien facile et un usage prolongé. Vous pouvez choisir parmi un éventail de 22 superbes couleurs et des douzaines d'accessoires en option qui rehausseront tous vos projets de construction neuve ou de rénovation. Pour la qualité et le choix, la gamme de produits d'acrylique Crane saura satisfaire les propriétaires les plus exigeants. C'est Crane. C'est de qualité. C'est fabriqué au Canada. Téléphonez dès aujourd'hui pour votre brochure gratuite.

2-924 Phoenix
Bain tourbillons / Douche



2-961/2-962 Centurion II
Combiné baignoire et douche



2-921C Cleopatra
Combiné bain tourbillons / bain thérapeutique



2-905WR Jasper
Bain tourbillons



2-115T Cirrus
Bain thérapeutique

CRANE

Vancouver

4608 Canada Way
Burnaby, C.-B. V5G 1K5
Tél.: (604) 294-8471
Télééc.: (604) 294-1312

Edmonton

116-14315-118th Avenue
Edmonton, Alberta T5L 4S6
Tél.: (403) 451-6644
Télééc.: (403) 452-6473

Division Sanitaire

5850, chemin Côte-de-Liesse
Montréal (Québec) H4T 1B2
Tél.: (514) 735-3592
Télééc.: (514) 340-9173

Toronto

75 International Drive
Etobicoke, Ontario M9W 6L9
Tél.: (416) 798-1090
Télééc.: (416) 798-1853

Montréal

100, boul. Alexis-Nihon
Saint-Laurent (Québec) H4M 2N6
Tél.: (514) 748-6501
Télééc.: (514) 748-5584

LA MEILLEURE INVENTION APRÈS L'EAU CHAUDE



Chute d'eau



Jets de corps



Touches électroniques



« BODYSPA™ »

Vous avez un abonnement à « BodySpa », le système d'hydro-massage le plus révolutionnaire qui soit. Rien ne résiste à la force de 10 jets revigorants et énergisants.

Vous avez un contrôle absolu de l'intensité du débit d'eau, relaxante ou stimulante. La quantité d'eau utilisée est inférieure à un bain tourbillon de 5', la pompe circulatrice ayant une capacité de 80 gallons / minute qui procure de puissants hydro-massages.



Siège amovible

DÉTAILLANT
AUTORISÉ

KOHLER.



« The Pillow Talk »

RÉNOVATION • TOUT POUR LA SALLE DE BAINS
MARBRE, GRANIT ET CÉRAMIQUE
NOUS AVONS AUSSI UNE GAMME D'ÉVIERS DE CUISINE



« Taboret LX »

JL
CENTRE DE PLOMBERIE
JEAN LEPINE

5855, BOUL. TASCHEREAU, BROSSARD, QC
(2 MINUTES À L'EST DU PONT CHAMPLAIN)

TÉL.: (514) 676-1322