

L'info du Nord

Vallée de la Rouge | Sainte-Agathe | Mont-Tremblant



PROMO — DE LA SEMAINE —
RABAIS DE 10\$
14⁹⁹
 était 24,99
 LUMIÈRES DEL SUR FIL «EDISON» Blanc chaud. 20 LUMIÈRES
 Valide du 24 au 31 mars 2021



RONA
Deslongchamps

ACTUALITÉS

Moratoire demandé pour cesser l'épandage de Bti

PAGES 4 ET 5

CULTURE

Feu vert à l'ouverture des salles de spectacle

PAGE 9

SPORTS

Quelques trucs pour observer la faune

PAGE 25



RASSEMBLEMENTS ILLÉGAUX DANS DES CHALETS

Labelle sous haute surveillance policière

PAGE 3



in
 MA SOURCE d'informations régionales

(Photo L'info du Nord – Archives)



Nissan Rogue SV 2017
14 997* \$ stock OS2510



Nissan Rogue SV AWD 2015
~~14 495~~ \$ 13 565* \$ stock 3P-179



Nissan Rogue S AWD 2016
14 999* \$ stock Os2519



Nissan Juke 2015
13 495* \$ stock 3P-194



Nissan Murano PLATINUM AWD 2015
~~17 995~~ \$ 15 965* \$ stock 3P-136A



Nissan Rogue SL AWD 2017
~~21 995~~ \$ 21 475* \$ stock 3P-185



Nissan Leaf SV 2015
9 995* \$ stock 200340A



Nissan Pathfinder SL 2015
~~19 995~~ \$ 17 965* \$ stock 3P-160



Nissan Rogue SV AWD 2016
15 297* \$ stock Os2499

Belvedere NISSAN

LA MEILLEURE OFFRE NISSAN DES LAURENTIDES

AVEC 100 VÉHICULES EN INVENTAIRE, LE MEILLEUR SERVICE C'EST ICI! DU JAMAIS VU DANS UN CONCESSIONNAIRE! VENEZ RENCONTRER NOS SPÉCIALISTES DU FINANCEMENT - APPROBATION À 99% 1^{ère} 2^e 3^e CHANCE ACCEPTÉE. NOUS RACHETONS TOUTES LES MARQUES SANS OBLIGATION D'ACHAT! NOUS RACHETONS VOTRE BAIL DE LOCATION.

À l'achat de tout véhicule d'occasion, nous vous offrons un ensemble d'hiver: balais d'essuie-glace, balai à neige, tapis d'hiver, traitement de pare-brise aquapel. *Voir l'éligibilité du véhicule en magasin.



Nissan KICKS S 2019
17 985* \$ stock 320-125A



Nissan Micra SV 2017
8998* \$ stock OS2393



Nissan Micra Fwd 2016
~~8 995~~ \$ 7 745* \$ stock 3P-176



Nissan Micra SR MAGS 2017
10 575* \$ stock 320-144A



Nissan Qashqai SL AWD 2017
~~27 495~~ \$ 20 985* \$ stock 3P-161



Nissan Titan SV MIDNIGHT 2018
39 985* \$ stock 3P-191



Nissan Rogue SL PLATINE 2017
20 998* \$ stock Os2506



Nissan NV200 CARGO 2015
14 499* \$ stock OS2524



Nissan Versa Note SV 2017
11 479* \$ stock OS2482



Nissan Murano SL AWD 2017
23 999* \$ stock OS2512



Nissan Altima 2.5S AWD 2019
~~30 293~~ \$ 21 999* \$ stock 190301



Nissan Titan SV MIDNIGHT 2018
39 899* \$ stock OS2476



Nissan Rogue SV 2015
11 465* \$ stock 3P-113A



Nissan Qashqai S AWD 2019
~~27 999~~ \$ 20 999* \$ stock 190360



Nissan KICKS SR 2019
~~21 495~~ \$ 19 375* \$ stock 3P-187A



Financement Disponible - Inspection en 169 points - Toutes les réparations mécaniques
- Forfait esthétique complet - Copie du rapport CarProof - Assistance routière sans frais
- Garantie motopropulseur 72 mois (ou 120 000km) - Garantie Platine disponible - Plein d'essence

BELVEDERENISSAN.COM | STE-AGATHE 1-844-319-6857 | MONT-LAURIER 1 844 361-4976

Certaines conditions s'appliquent voir détails en concession. Visitez Belvedere Nissan Mont-Laurier pour tous les détails.

À LA UNE

Plus de 65 constats d'infraction émis récemment à Labelle

Doit-on sévir contre les locateurs de chalets en temps de pandémie?



RONALD MCGREGOR
rmcgregor@inmedias.ca

À la suite de plusieurs interventions survenues à Labelle dans des chalets locatifs pendant la fin de semaine du 12 mars et où de nombreux constats d'infraction ont été émis pour cause de rassemblements interdits selon les règles de la santé publique, qu'en dit sa direction régionale?

Rappelons tout d'abord que les secteurs visés par les interventions à Labelle sont les chemins des Pionniers (à la Petite-Minerve) et Nephtalie-Maher, là où se trouve le Blueberry Lake Resort. Ce sont 66 rapports d'infraction généraux qui furent émis à la clientèle, des constats entre 1000\$ et 6000\$, du 12 au 14 mars. Ces rapports sont ensuite retransmis à la Direction des poursuites criminelles et pénales.

Principalement, les personnes interpellées sont de l'Ontario et de la grande région de Montréal, selon la Sûreté du Québec (SQ). Selon le sergent Marc Tessier, « c'est un secteur qui est problématique, comme en font foi les signalements qu'on reçoit. On continuera d'y assurer une vigilance importante », a-t-il confié à L'info.

LA SANTÉ PUBLIQUE PEUT-ELLE SÉVIR?

Pour sa part, la Direction régionale de santé publique des Laurentides n'émettra pas de contraventions dans cette situation aux propriétaires des chalets locatifs. Il y a une raison, explique Julie Lemieux-Côté au Service des relations médias: « Il faut comprendre que des visites et des enquêtes ont été effectuées à la suite de plaintes reçues, et s'en suit des recommandations et des suivis, mais la remise de contraventions n'est pas du ressort de la santé publique, mais bien d'autres instances. En fait, la Direction nationale de santé publique émet les différentes mesures sanitaires à respecter pour l'ensemble du Québec. »

Ces autres instances peuvent être, entre autres, un corps policier. Les directions régionales sont responsables de suivre l'information et de voir à ce qu'elles soient appliquées sur leur territoire concerné s'il y a lieu. « Toutefois, en cas de non-



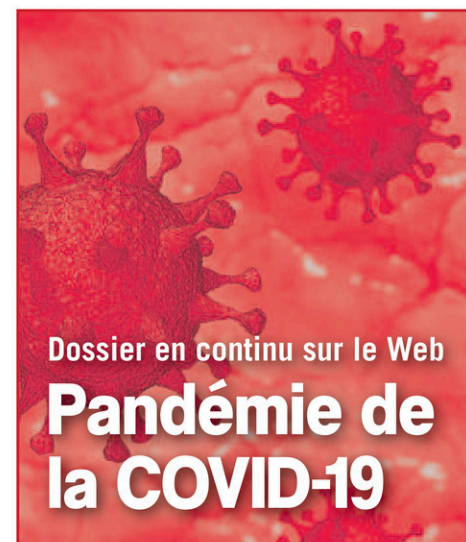
L'accès à Blueberry Lake Resort, relativement discret, au 4801, chemin Saint-Cyr à Labelle. La Sûreté du Québec est intervenue dans les chalets offerts en location par l'entreprise dans la fin de semaine du 12 mars et a remis des constats d'infraction à 66 clients pour non-respect de règles émises par la Santé publique. (Photo L'info du Nord - Ronald Mc Gregor)

respect de ses normes, la Direction de santé publique régionale doit faire enquête et ensuite émettre ses recommandations », ajoute Mme Lemieux-Côté.

QUESTIONS À LA DIRECTION

L'info a joint l'établissement Blueberry Lake

Resort pour poser quelques questions à la direction générale, notamment si celle-ci vérifierait si sa clientèle respectait les règles de la Santé publique du Québec dont celle de non-rassemblement et si elle craignait des sanctions d'instances quelconques. Au moment d'aller aux presses, le journal n'a pas obtenu de réponses à ces questions. 21



Dossier en continu sur le Web

Pandémie de la COVID-19

Des développements liés à la pandémie de la COVID-19 se produisent chaque jour au Québec et dans la région. L'info du Nord suit la situation de près et publie en temps réel divers contenus sur ses sites Web et pages Facebook en lien avec les plus récentes nouvelles liées au dossier. Les informations publiées dans cette édition étaient les plus à jour au moment d'aller sous presse lundi. Les choses peuvent évoluer rapidement, nous vous invitons donc à consulter notre site Web infodunord.ca pour les plus récentes mises à jour.

OSTÉOPATHE PHYSIOTHÉRAPEUTE
CLINIQUE DE PHYSIOTHÉRAPIE BILODEAU
www.physiotherapie-osteopathie-bilodeau.com
Physiothérapie • Ostéopathie • Rééducation sportive • Mobilisations vertébrale et périphérique • Rééducation posturale globale • Rééducation périnéale, vestibulaire et oncologique • Syndrome douloureux régional complexe
CNESST • SAAQ • Privé et ancien combattant.
Josée Bilodeau, pht, DO
et son équipe à votre service depuis 1985!
491, rue Charbonneau, Mont-Tremblant
819 425-8018

ANOUEUR TOUKABRI

denturologiste
819-275-2418

alloprof.qc.ca
L'école est obligatoire, mais c'est pas obligé d'être plate.

alloprof

CLINIQUE DENTAIRE MONT-TREMBLANT
Pour tout type de traitement
En toute sécurité, selon les directives de la santé publique

Services offerts:

- Implantologie
- Blanchiment des dents
- Carie
- Couronne dentaire
- Extraction dent sagesse
- Traitement canal
- Prothèses dentaires avec ou sans implants
- Protecteurs buccaux
- Et bien plus encore!

Ouverture des nouveaux dossiers sans frais

- URGENCE ACCEPTÉE
- Financement disponible
- Prise de RV par téléphone ou sur le site internet seulement

Au plaisir de vous recevoir!

Pierre Coulombe, d.d. Denturologiste

Dr. Maxime Proulx, d.m.d. Dentiste propriétaire

Sylvain Grondin, d.d. Denturologiste

819 425-3716 • 701, rue Labelle, Mont-Tremblant • www.cdmmtremblant.com



L'info du Nord vous souhaite

Bonne fête!



- 18 mars – Jacques Fortier, Nominique
- 19 mars – Julien Savard, Rivière-Rouge
- 27 mars – Renée Bellehumeur, Rivière-Rouge
- 29 mars – Liliane Desjardins, La Macaza
- 30 mars – Joe Bucci, Lac Saguay
- 30 mars – Marlène Léonard, La Minerve
- 31 mars – Maverick Leduc, La Macaza
- 31 mars – Lauriane Mailloux, Nominique

GAGNANT: MARLÈNE LÉONARD, LA MINERVE

INSCRIPTIONS

Pour la publication d'un **BONNE FÊTE** faites parvenir votre demande à info@infodunord.ca Avec les informations suivantes : **Nom de la personne fêtée, date d'anniversaire, adresse complète.**

Le ou la gagnant(e) recevra directement par la poste ses prix. Les demandes incomplètes ne seront pas publiées.

***Veuillez noter que vous devez envoyer les fêtes 2 semaines avant la date d'anniversaire.**

COMMANDITAIRES

IGA Le Marché Raymond
1395, L'Annonciation Sud
Rivière-Rouge • 819-275-3521
Vous offre un gâteau d'anniversaire

Papiers. Ballons en Fête
473, rue L'Annonciation Nord, Rivière-Rouge
Tél.: • 819 275-2611
papiersballons@hotmail.com
Vous offre un bouquet de ballons

Votre conseillère en solution média

Jacinthe Fortier

jfortier@inmedias.ca
819 421-0690



L'info du Nord
Vallée de la Rouge



À LA UNE

Afin de « donner une chance à la biodiversité »

Un moratoire sur l'épandage du Bti est demandé

RONALD MC GREGOR
rmcgregor@inmedias.ca

La Coalition Biodiversité - Non au Bti, appuyée de 22 organismes, a fait suivre une demande de moratoire sur l'épandage du larvicide Bti au ministère de l'Environnement et de la Lutte contre les changements climatiques (MELCC). Le Bti étant pulvérisé sur plusieurs milliers d'hectares dans une quarantaine de municipalités au Québec, dont plusieurs des Laurentides, elle interpelle directement le ministre Benoit Charette.

Le communiqué envoyé dans les médias avance que « toutes les espèces d'oiseaux insectivores sont en situation préoccupante. Tous les indices pointent vers l'effondrement des populations d'insectes pour expliquer cette situation. Or, la science l'a démontré à maintes reprises, le Bti engendre des impacts directs sur les chironomes, ces insectes non piqueurs à la base des écosystèmes aquatiques. Nous sommes choqués de l'inaction la plus complète du gouvernement dans le dossier Bti, en dépit de la multitude d'études qui sonnent l'alarme de toutes parts ». Le groupe environnemental accuse également le MELCC de toujours émettre des autorisations aux municipalités qui en font la demande.

Christiane Bernier, du Réseau des femmes en environnement, est co-porte-parole de la Coalition Biodiversité. En entrevue avec *L'info*, elle explique que « plusieurs études disponibles, ici comme en Europe, sonnent l'alerte sur le fait que le Bti n'est pas aussi inoffensif qu'on le dépeint, que des études prouvent qu'il y a des effets secondaires, des effets indirects sur les insectivores ou des effets directs sur les batraciens. On demande donc un moratoire pour que tout ça soit plus clair. Comme dans n'importe quoi, il y a des études pour ou contre. Actuellement, ça tergiverse. Par mesure de précaution, on demande de suspendre l'épandage afin que se fassent des études ».

Au début de 2019, dans un rapport non public, le ministère des Forêts, de la Faune et des Parcs (MFFP) recommandait au MELCC qu'il fallait user du principe de précaution face au larvicide, préconisant plutôt les méthodes de protection personnelle de l'usage courant pour la population



La Coalition Biodiversité - Non au Bti interpelle le ministre de l'Environnement afin qu'il impose un moratoire sur l'épandage du larvicide Bti au Québec. (Photo L'info du Nord – Archives)

QUI SONT LES 22 ORGANISMES QUI APPUIENT LA DEMANDE DE MORATOIRE ADRESSÉE AU MINISTRE DE L'ENVIRONNEMENT

- Eau Secours
- Nature Québec
- SNAP Québec
- Action Environnement Basses-Laurentides
- L'Association de protection de l'environnement des Hautes-Laurentides
- L'Association pour la protection de l'environnement du Petit Lac Nominique
- La Fondation Rivières
- QuébecOiseaux
- Le Club des Ornithologues de la Région de l'Amiante
- Le Club d'ornithologie de la Côte-Nord
- Le Club d'ornithologie de Trois-Rivières
- Le Club des ornithologues de l'Outaouais
- Le Réseau des femmes en environnement
- ENvironnement JEUnesse
- Les AmiEs de la Terre de Québec
- La Société de conservation ZICO de la Baie-de-Gaspé
- La Municipalité de Saint-Aubert
- Vigilance OGM
- Naaturaalik Consultants
- Le CRÉ de Laval
- L'Alliance pour l'interdiction des pesticides systémiques
- La Société de Biologie de Montréal

exposée aux bestioles. Sinon, elle recommandait « de faire appel aux bornes antimoustiques », qui sont, selon la Coalition Biodiversité, « beaucoup moins dommageables pour les écosystèmes et beaucoup moins coûteuses pour les citoyens ».

DENTUROLOGISTE
DOMINIC ARCHAMBAULT
FABRICATION & RÉPARATION DE
PROTHÈSES DENTAIRES
Consultation gratuite
URGENCE 7 JOURS
RIVIÈRE-ROUGE : 819-275-5599 215 L'Annonciation Nord
LABELLE : 819-686-5530 8438 Curé-Labelle



Une hirondelle bicolore sur son nichoir. (Photo gracieuseté – Michel Renaud)

À LA UNE

Reverra-t-on la façon de gérer l'épandage du Bti?



RONALD MCGREGOR
rmcgregor@inmedias.ca

L'épandage du Bti sur les plans d'eau n'en est pas à sa première controverse, mais le ministère des Forêts, de la Faune et des Parcs (MFFP) n'est toujours pas prêt à trancher si ce produit est nocif ou non pour l'environnement.

Dans un document interne publié en janvier 2019 intitulé: « Orientation relative au contrôle des insectes piqueurs à l'aide du *Bacillus thuringiensis* variété *israelensis* (Bti) et *Bacillus sphaericus* (Bsph) », le MFFP fait un important travail de synthèse de la littérature scientifique existante à ce sujet, mais celle-ci est contradictoire. « Le manque d'études canadiennes sur les effets du Bti sur la faune et sur la chaîne trophique rend la prise de position délicate pour le MFFP », conclut le ministère dans ce rapport, face à ces importantes contradictions entre les études.

« La littérature démontre que les chironomes et les amphibiens sont les espèces non visées les plus susceptibles d'être affectées par l'épandage de Bti », avance le rapport. On précise que les larves de chironomes (diptères) aux premiers stades sont affectées par les épandages et que l'émergence du diptère en question peut être énormément



Dans un document interne du ministère de la Faune du Québec portant sur l'épandage du Bti, on s'inquiète de son impact sur les écosystèmes, sans pouvoir le prouver avec certitude. (Photo L'Info du Nord - Archives)

réduite selon les stades et les espèces présentes dans les zones humides arrosées au Bti. Des études récentes, citées dans le rapport, avancent par ailleurs que certaines formulations de Bti peuvent avoir des impacts physiologiques sur des têtards et d'autres populations fauniques se nourrissant d'insectes.

DES ALTERNATIVES?

Qu'en est-il des méthodes alternatives au Bti? En présence d'amphibiens, « il est recommandé

d'utiliser des méthodes alternatives et économiques pour les municipalités, telles que des pièges à moustiques qui réduisent les densités des moustiques piqueurs localement », observe-t-on dans le document.

Le MFFP revient aussi sur la protection individuelle contre les moustiques et mouches, comme l'application d'insectifuges, les vêtements longs et clairs ainsi que les filets.

QU'EST-CE QUE LE BTI?

Rappelons que le Bti est un agent de lutte biologique pour le contrôle des insectes piqueurs (moustiques et mouches noires), utilisé depuis des années afin de réduire leur nombre, au grand plaisir des personnes qui profitent de l'extérieur. Dans la région immédiate, les municipalités de Mont-Tremblant, La Conception et Labelle ont opté pour l'épandage.

Introduit en 1982 au Québec, le Bti a été la cible, depuis, de nombreux programmes de contrôle. Les études les plus anciennes remontent aux années 1980-1990 et elles affirment généralement que le Bti n'a pas d'effets directs sur la faune vertébrée. Récemment, certaines études démontrant que l'épandage du Bti pouvait entraîner des impacts directs sur certains groupes d'organismes non ciblés ou sur les écosystèmes ont toutefois parues, lançant un débat qui n'est toujours pas tranché.

TOUJOURS SANS RÉPONSE

Depuis juillet 2020, L'Info a tenté d'obtenir un commentaire du ministère des Forêts, de la Faune et des Parcs sur ce rapport, mais sans succès. On attend toujours. 21

Épandage du Bti

Quand l'ornithologue s'inquiète

RONALD MC GREGOR
rmcgregor@inmedias.ca

Michel Renaud est ornithologue, membre du Club ornithologique des Hautes-Laurentides (COHL) et un biologiste du MFFP à la retraite. Les oiseaux et les moustiques, il s'y connaît. Est-ce que l'épandage du Bti cause des problèmes à différentes espèces d'oiseaux selon lui?

« Pour moi, je crois que les impacts ne sont pas bien cernés. Quand on parle de faire un contrôle des insectes piqueurs, on croit qu'il n'y a pas d'impacts sur l'environnement, mais je pense qu'on ne peut affirmer cela sans avoir toutes les études d'impact à ce sujet », affirme-t-il à L'Info.

M. Renaud, comme beaucoup de biologistes dans le monde signale-t-il, savent pertinemment que

les insectes piqueurs ont un rôle fondamental à jouer dans les écosystèmes fauniques. Penser en éliminer le plus possible sans répercussions importantes sur l'environnement, c'est se mettre la tête dans le sable, dit-il.

« Il n'y a pas que les oiseaux qui sont affectés par le Bti: je pense à la libellule, cet insectivore. C'est toute la chaîne alimentaire qui est affectée. »

UNE QUESTION RÉGIONALE

À savoir quels oiseaux sont peut-être affectés justement par l'épandage, M. Renaud ne peut confirmer si le Bti est responsable de la rareté de certaines espèces depuis 20 ans, soit depuis environ les premiers épandages au Québec. Toutefois, son club remarque une diminution importante d'hirondelles, surtout pour trois espèces.

« Les hirondelles doivent travailler plus fort maintenant pour trouver des insectes dans les zones de Bti, afin de nourrir leurs oisillons. Mais sans les relier directement au Bti, dans la région, la population de presque toutes nos espèces d'hirondelles (rustique, des sables et à front blanc) a sérieusement diminué, au point qu'un organisme fédéral la considère comme menacée, porteuse d'un statut préoccupant. Une baisse de plus de 75% en fait », soutient-il. Il ajoute constater qu'un autre oiseau insectivore manque trop souvent à l'appel, le martinet ramoneur, qui niche dans nos cheminées.

Labelle, Mont-Tremblant, La Conception, Saint-Donat, pour ne nommer que ces municipalités, épandent le Bti, rappelle l'ornithologue. « On est rendu à faire ça sur une échelle territoriale », déplore-t-il. Il dit comprendre la raison derrière l'épandage, soit le confort des citoyens, mais pour

SUIVRE LA TRACE DES VOLS

Les membres du COHL observent et notent soigneusement la présence d'oiseaux, sur papier ou cellulaire. « Par la suite, quand j'entre mes observations sur un logiciel spécialisé, elles sont colligées afin de déterminer de nombreuses informations, dont celle de la densité de la population à un endroit donné. C'est un fiable portrait de la population », avance Michel Renaud. Honnêtement, poursuit-il, certaines espèces ne sont plus au rendez-vous. Soulignons cependant que M. Renaud n'accuse pas nécessairement le Bti. La vérité, c'est qu'il ne cerne pas la problématique, car la diminution des oiseaux a été remarquée avant les premiers épandages dans la région.

lui, le gazouillis des oiseaux fait aussi partie du confort d'être en nature. C'est pourquoi il plaide de s'en tenir aux méthodes traditionnelles, avant des études concluantes sur l'épandage. 21

Bienvenue aux nouveaux patients • Welcome to new patients



Centre de Santé Dentaire Mont-Tremblant

La santé buccodentaire pour la santé globale



CHIRURGIENS-DENTISTES

Dre Anne-Marie Leblanc D.M.D.
Dr Pière Colleret D.M.D.
Dre Annie Guindon D.M.D.
Dr Mathieu Maisonneuve D.M.D.

ORTHODONTISTE

Dre Judith Limoges D.M.D., MSc, FRCD(C)

PARODONTISTE

Dre Rania Azzi D.M.D., MSc, FRCD(C)

DENTUROLOGISTE

Jean-Claude Fortin d.d.

SERVICE COMPLET D'IMPLANTOLOGIE



Dr Pière Colleret, D.M.D.

819 425-2763 • 1 877 425-2763 545, rue de Saint-Jovite, Mont-Tremblant, J8E 2Z9
santedentairetreblant.com • info@santedentairetreblant.com

À LA UNE

Seulement trois grandes activités publiques

Malgré la pandémie, la SDC tire son épingle du jeu

**RONALD MCGREGOR**
rmcgregor@inmedias.ca

Les subventions du gouvernement fédéral ont permis à la Société de développement (SDC) de Rivière-Rouge de tirer son épingle du jeu en temps de pandémie. Au départ, personne ne se faisait un portrait de cette grande tragédie humanitaire.

« On croyait tous que tout allait passer après trois ou quatre mois, comme une grosse vague de grippe, mais ce ne fut pas le cas: l'été est arrivé et nous voilà un an plus tard. [...] Nos commerçants, et je suis fier de le dire, ont vite réagi en début de la pandémie pour appliquer les mesures sanitaires de la Santé publique », explique le directeur général de la société, Luc Poirier.

Effectivement, les commerçants ont vite mis à la disposition de leur clientèle des savons et du gel désinfectant, ont mis en place des dispositifs de distanciation, et plus encore. Ça se poursuit avec succès, ajoute le directeur.

DES FERMETURES, DES OUVERTURES

Vu d'importantes aides financières du fédéral et peu de dépenses dans les activités, la SDC est bien à l'aise. Il faut dire que les activités les plus visibles sont celles de l'Halloween, Noël et la vente-trottoir (braderie).

La pandémie, malgré ce que certains en pensent, n'est pas la cause des fermetures de la douzaine de commerces emportés dans les derniers mois, avance la SDC. Certes, les bars en ont été victimes, mais plusieurs entrepreneurs locaux ont vu sonner l'heure de la retraite ou ont même planifié, avant la pandémie, leur fermeture. D'autres ont également déménagé dans une autre municipalité. Par



Malgré certaines impressions, la SDC maintient que la communauté commerciale de Rivière-Rouge est en santé, tout comme elle d'ailleurs. (Photo L'info du Nord - Archives)

contre, certains ouvriront leurs portes cette année, assure la société.

Pour 2021-2022, la SDC priorise la mise à jour

de son site Web, une cartographie de la Ville (déjà bien amorcée) sur l'application Waze et veut continuer de supporter ses membres qui cherchent des aides financières.

UNE BELLE VISIBILITÉ

Luc Poirier tient à souligner l'apport de la Ville et le travail de L'info pour les deux pages hebdomadaires à l'été 2020, celles où un commerçant expliquait comment il vit la pandémie, un espace «Saviez-vous que?», etc. Le directeur calcule que plus de 70 000 lecteurs ont «vu» les pages. À cela s'ajoute, à la suite des parutions, les publications en petits clips des commerçants sur la façade Facebook de

la SDC (36 650 visionnements!).

La SDC a aussi participé à la vente Biscuit Sourire de Tim Horton's dont l'opérateur est le président de la SDC, Pierre Bousquet. De plus, la SDC s'est joint à L'Arc-en-Soi pour aider à freiner l'itinérance à Rivière-Rouge. Elle fournit le bois comme la Ville a fourni le foyer afin qu'une fois par semaine, ces gens puissent se rencontrer à la gare, à l'extérieur, au chaud.

« La SDC croit que la communauté et le commercial sont étroitement liés », conclut le directeur Luc Poirier.

PROCHAINE ÉDITION
**MERCREDI
7 AVRIL 2021**Tendances printanières
et nouveautés

Photo : Depositphoto

Réservez votre espace publicitaire
avant le jeudi 1^{er} avril 16 h
Approbation de votre espace publicitaire
avant le vendredi 2 avril à 12 h

Contactez votre
stratège média
dès aujourd'hui

L'info du Nord

Vallée de la Rouge | Mont-Tremblant | Sainte-Agathe



195, rue Brissette, local 72, Sainte-Agathe, QC J8C 3S4
819 321-3888
979, rue de St-Jovite, Mont-Tremblant, QC J8E 3J8
819 425-8658

info@infodunord.ca • www.linformationdunordvalleedelarouge.ca
Annonces classées : 1-866-637-5236

TIRAGE : 7 543 EXEMPLAIRES

RÉSEAU SÉLECT

Propriété de
In Médias inc.Imprimé par
Transcontinental Transmag

Distribué par PubliSac

Funded by the Government of Canada
Financé par le gouvernement du Canada

Directeur administratif
Sylvain Lacasse
slacasse@inmedias.ca

Directrice développement
Chantal Roussel
croussel@inmedias.ca

**Directrice finances/
ressources humaines**
Katy Dufresne
kdufresne@inmedias.ca

Directeur des ventes
David Meilleur
dmeilleur@inmedias.ca

Directeur de l'infographie
Marc Cadieux
mcadieux@inmedias.ca

Graphistes
Julie Leclerc
Émilie Constantineau
Martine Cotton
Jessica Lacroix
Tanya Laframboise

Directrice de l'information
Marilou Séguin
mseguin@inmedias.ca

Journalistes
Maxime Coursol
mcoursol@inmedias.ca
Ronald McGregor
rmcgregor@inmedias.ca
Isabelle Houle
ihoule@inmedias.ca
Véronique Piché
vpiche@inmedias.ca
Sarah St-Denis
sst-denis@inmedias.ca

Coordonnatrice aux ventes
Johanne Faucher

Stratèges médias
Nathalie Chalifoux
Mylène Riopel
Sabrina Desjardins
Jacinthe Fortier
Élise Léonard
Stéphanie Lomas

Directrice web et médias sociaux
Mélodie Rivest
mrivest@inmedias.ca

Gestion de communauté
Jacob Chartrand
jchartrand@inmedias.ca

À LA UNE

Une étude de faisabilité est en cours

L'Action bénévole de la Rouge
peine à gérer les donsRONALD MC GREGOR
rmcgregor@inmedias.ca

Depuis quelques années, l'Action bénévole de la Rouge (ABR) doit gérer une abondance de dons dû aux très nombreux items de seconde main apportés à ses locaux. La direction a commandé en janvier une étude de faisabilité sur la pertinence de gérer, de récupérer et réutiliser des matières résiduelles dans la Rouge.

Cette surabondance des dons de particuliers et même de commerces était présente bien avant l'arrivée de la pandémie, mais comme l'explique la directrice générale de l'ABR, Marlène Tanguay, « la situation est critique et a obligé les gestionnaires à devoir parfois refuser les dons en raison du manque d'espace, puisque tous les dons doivent

être mis en quarantaine. En 2021, le réemploi fait partie des mœurs et la population est soucieuse de réduire le plus possible l'enfouissement afin de préserver la planète. De plus, la pandémie a mis en lumière le fait que l'ABR doit diversifier ses sources d'autofinancement. »

PLUS DE DONNS?

Si l'ABR reçoit trop de dons de la population et que la quarantaine des objets (entre trois et quatre jours) demande beaucoup, doit-on demander à la population de modérer les dons à l'organisme? « Les gens ne sont jamais assez généreux, bien au contraire, s'exclame Mme Tanguay! Mais ça nous amène à gérer beaucoup de dons et comme on veut le moins possible en apporter au site d'enfouissement, il faut trouver une solution le plus rapidement possible. »



En temps de pandémie, comme auparavant, gérer les dons à l'Action bénévole de la Rouge n'est pas une simple tâche. (Photo L'info du Nord - Ronald Mc Gregor)

C'est pourquoi la direction de l'organisme à but non lucratif a jugé primordial de mandater la firme Chamard Stratégies Environnementales de produire une étude de faisabilité sur la pertinence de gérer, de récupérer et réutiliser des matières résiduelles dans la Rouge. La firme ne sera pas seule: elle est supportée par un comité de travail composé de l'ABR, la Régie intermunicipale des déchets de la Rouge (RIDR), la Ville de Rivière-Rouge, le Comité de citoyens de Rivière-Rouge, la MRC des Laurentides, ainsi que par un représentant des municipalités de la Vallée de la Rouge, du CLD d'Antoine-Labelle et du CISSS des Laurentides.

« Les travaux ayant débuté en janvier 2021, la présente étape vise à déterminer si le projet est possible de façon viable, rentable, et, dans

l'affirmative, d'en déterminer les conditions gagnantes, collées sur les couleurs de notre communauté. Le comité de travail tient à ce que le projet se réalise en complémentarité avec les entreprises et ressources existantes. Sachez que d'autres nouvelles viendront d'ici l'été. Il nous tarde de connaître l'issue de cette étape cruciale du projet. »

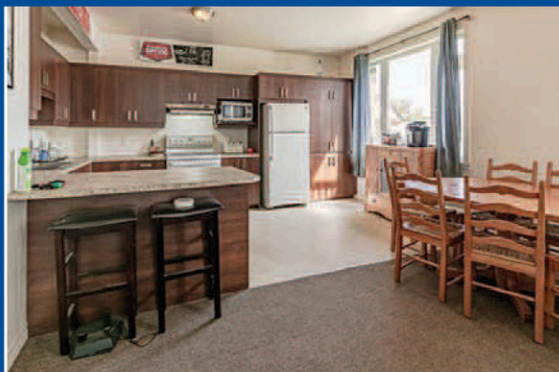
Rappelons que l'Action Bénévole de la Rouge œuvre dans la Rouge depuis 1983 et a pour objectif premier d'offrir un mieux-être à la population. « En plus de promouvoir le bénévolat, elle favorise le maintien à domicile des personnes âgées, offre des programmes de sécurité alimentaire et lutte contre la pauvreté », conclut Mme Tanguay. 7

Sur un sentier récréatif
au lac des Grandes-BaiesLe feu embrase
le refuge
Jacques Viger

Le refuge construit grâce aux moyens financiers du vétéran de la 2^e Guerre mondiale Jacques Viger a été la proie des flammes il y a plus d'une semaine. Une perte totale, indique le président de l'Association du lac, Luc Rousseau. L'incendie aurait démarré dans la cheminée reliée à un poêle à combustion lente. Les pompiers de Nominique ont tenté de sauver le bâtiment, mais en vain. On souhaite le rebâtir, mais faute d'assurance, on doit repartir à zéro. Le refuge était localisé dans la réserve Papineau-Labelle. (Photo gracieuseté - Dominique Laurin)

MAISON À VENDRE

7235, boulevard du Curé-Labelle, Labelle 199 000 \$



Idéal pour loger une grande famille avec 5 chambres au centre-ville de Labelle. Plafond de 9', salon cuisine à aire ouverte, 2 salles de bains complètes. Possibilité d'aménager le sous-sol pour une salle familiale. Présentement loué avec un bail au mois.

Centris 26374674



bonjour
Agence Immobilière
Lorraine Hamel
Courtier
Immobilier

450 436-0206 • 819 326-6860
info@lorrainehamel.com

f www.lorrainehamel.com
217, rue Principale Est, Local 201, Ste-Agathe-des-Monts, QC, J8C 1K5

-P008271-1

Fermes du Nord
Coopérative

**RÉSERVEZ VOS POUSSINS
5 SEMAINES AVANT LA DATE
DE LIVRAISON**

**3 DATES DE LIVRAISON POUSSINS :
19 MAI, 1^{ER} JUIN ET 9 JUILLET**

765, rue de Saint-Jovite . Mont-Tremblant . 819 425-3131 . www.agrizonne.com

agrizonne

À LA UNE

Ajustements des mesures sanitaires

Québec assouplit le couvre-feu en zone rouge



MAXIME COURSOL
mcoursol@inmedias.ca

Partout au Québec, y compris dans les zones rouges, le couvre-feu est passé à 21h30 le 17 mars. La veille, le premier ministre François Legault en avait fait l'annonce en conférence de presse.

Dans les zones rouges, les salles de spectacle y compris les théâtres pourront par ailleurs reprendre leurs activités dès le vendredi 26 mars. À la même date, les lieux de culte dans ces zones (églises, synagogues, etc.) pourront à nouveau accueillir jusqu'à 25 personnes dans leurs murs.

Le gouvernement autorise également depuis le 22 mars, dans les zones au palier orange comme l'Outaouais voisine, le retour à l'école tous les jours des élèves de 3^e, 4^e et 5^e secondaire. Pour la zone rouge, aucune date n'a été avancée, mais le premier ministre a déclaré « espérer bientôt pouvoir l'annoncer ».

Trois régions passeront par ailleurs en zone jaune le 26 mars: la Gaspésie-Îles-de-la-Madeleine, la Côte-Nord et le Nord-du-Québec. Dans ces régions, le couvre-feu prendra fin et on pourra

recommencer à s'y rassembler deux familles à la fois dans les maisons. Il sera par ailleurs possible d'être jusqu'à 12 personnes ensemble pour des sports de contact dans ces régions.

IL FAUT DEMEURER ALERTE

Malgré ces bonnes nouvelles, le gouvernement appelle cependant les Québécois à ne pas relâcher leur vigilance, en particulier dans les maisons. « La ligne d'arrivée s'en vient, a déclaré le premier ministre, on approche du but, mais pour y arriver, il faut continuer à faire attention. »

« Il faut pas se dire « Je peux faire une petite exception », les petites exceptions, c'est pas une bonne idée. »

-François Legault

Bien qu'il soit encore un peu tôt pour trancher, l'impact de la semaine de relâche scolaire semble s'être moins fait sentir qu'escompté jusqu'à présent. Toutefois, les variants du coronavirus, en particulier la souche britannique, sont encore bien présents. On estime que d'ici la fin avril, la majorité des nouveaux cas dans la province seront causés par des variants.

DES PROJECTIONS ENCOURAGEANTES

Le premier ministre Legault a avancé que selon



Le couvre-feu demeure, mais débutera seulement à 21h30 désormais. (Photo L'info du Nord – Jean-Marie Savard)

les estimations de la Santé publique, on pouvait prévoir que tous les Québécois de 65 ans et plus qui le veulent devraient être vaccinés à la mi-avril. De plus, tous les Québécois, peu importe leur âge, devraient avoir reçu au moins une première dose d'un vaccin contre la COVID-19 pour la Fête nationale du 24 juin.

Cette course est en voie d'être gagnée en raison d'importants arrivages récents de doses de vaccin

au Québec, de même que ceux à venir à compter d'avril. L'entente avec les pharmaciens y est aussi pour quelque chose.

D'ailleurs, dans la semaine du 5 avril, il devrait commencer à être possible de recevoir un vaccin en pharmacie dans la région métropolitaine, dont les Laurentides font partie. Pour l'instant, on ne peut être vacciné en pharmacie que sur l'île de Montréal. 📍

FIABLE et FIÈRE | DES GAINS pour LAURENTIDES-LABELLE

Depuis le début de l'année 2021 :

- ✓ Dépôt et adoption en cours du projet de loi pour la protection de la gestion de l'offre
- ✓ Adoption de la motion exigeant l'augmentation de 110\$ par mois de la pension de la vieillesse
- ✓ Exiger du gouvernement un réel contrôle des frontières
- ✓ Éliminer la prime de 1000\$ aux voyageurs de façon rétroactive
- ✓ Fin au blocage du projet de loi sur l'aide médicale à mourir

Pour plus d'information :
MH.Gaudreau.quebec | MH.Gaudreau@parl.gc.ca

Marie-Hélène
Gaudreau
Députée de Laurentides-Labelle



Facebook Twitter Instagram LinkedIn YouTube
@MHGaudreauBQ



EST FIER DE PRÉSENTER LES
ARTS ET CULTURE

LE MONDE CULTUREL
SOULAGÉ DANS LA RÉGION

Enfin une reprise des spectacles en « vrai »

PAGE 10

L'Espace Théâtre de Mont-Laurier reprendra vie dans les prochaines semaines à la suite des assouplissements de la santé publique. L'humoriste Michel Barrette y est notamment attendu. (Photo gracieuseté - Julien Faugère)



Travailler sur des
projets d'envergure
au grand air
des régions.



Déployez vos idées de grandeur avec nous, que ce soit à la maison, au bureau ou sur le terrain, votre environnement sera le nôtre. Joignez-vous dès maintenant à l'une de nos équipes d'ingénierie multidisciplinaires, et ensemble, créons l'avenir!

Donner de l'ampleur à votre carrière, visitez

fnx-innov.com/voirgrand



Pour respecter le couvre-feu maintenant à 21h30, les trois spectacles qui restent à la programmation d'hiver seront devancés. Une communication sera établie avec les spectateurs dès que l'heure du début de la représentation sera connue. (Photo L'info de la Lièvre - Archives)



www.cinemalaurier.com

| ADMISSION | 2D | 3D |
|---------------------------------------|------|------|
| Générale | 10\$ | 13\$ |
| 12 ans et moins | 7\$ | 10\$ |
| Étudiants | 8\$ | 11\$ |
| Ciné Rabais (lundi, mardi) | 7\$ | 10\$ |
| Forfait familial (enfant 12 ans et -) | 28\$ | 40\$ |
| Séniorté (Samedi après-midi) | 6\$ | 9\$ |

Horaires sujets à changement sans préavis

Présentement à l'affiche

26 au 28 mars 2021



TOM ET JERRY LE FILM

VENDREDI : 18H45
SAMEDI : 13H00, 15H30, 18H45
DIMANCHE : 13H00, 15H30

numérique 2D



LA MISSION

VENDREDI : 18H40
SAMEDI : 12H45, 15H20, 18H40
DIMANCHE : 12H45, 15H20

numérique 2D



LA DÉESSE DES MOUCHES À FEU

VENDREDI : 18H50
SAMEDI : 13H00, 15H30, 18H50
DIMANCHE : 13H00, 15H30

numérique 2D

ARTS ET CULTURE

Réouverture des salles de spectacle

« C'est une bonne nouvelle, mais il faut rester prudent » affirme-t-on du côté de l'Espace Théâtre



KATHLEEN GODMER

kgodmer@inmedias.ca

La réouverture des salles de spectacle annoncée dernièrement par le gouvernement est une annonce qui est, du côté de l'Espace Théâtre Muni-Spec Mont-Laurier, accueillie avec enthousiasme, mais avec précaution. L'info a discuté avec la directrice générale Isabel Vaillancourt pour en savoir plus.

« La reprise des spectacles, ça veut dire du travail pour nos techniciens et ça annonce le retour du plaisir de partager des moments magiques avec des artistes. Avec l'expérience acquise l'automne dernier, nous n'avons aucune inquiétude quant à la sécurité des spectateurs et des équipes de tournées. Mais il faut rester vigilant et garder nos bonnes habitudes sanitaires », a expliqué d'entrée de jeu Mme Vaillancourt.

Elle a aussi affirmé que l'Espace Théâtre et les Hautes-Laurentides ont eu de la chance de pouvoir profiter des paramètres de la zone orange de l'automne 2020. « Nous étions l'une des rares salles ouvertes au Québec. Ça nous a permis de rester en contact avec nos différents publics. »

L'industrie des arts de la scène fonctionne en réseau et jusqu'à maintenant, seuls les pôles les plus éloignés et les moins touchés par la pandémie pouvaient opérer. Avec la fermeture des trois quarts des salles du Québec, ça ne laissait pas beaucoup d'opportunités aux artistes de rêver à créer des événements rentables.

« Avec cette annonce de réouverture, c'est l'ensemble d'un important secteur d'activité économique au Québec qui reprend vie, sans parler du bien énorme sur la santé mentale de l'accès à la culture. En somme, cette annonce est importante, mais encore plus pour les grands centres urbains qui sont le cœur de notre industrie », a souligné la directrice générale.

Mme Vaillancourt a aussi mentionné que « tant que nous resterons en zone rouge, les clients devront porter le masque en salle durant toute la représentation. Ce qui veut dire que le service du bar ne sera pas disponible. Toutes nos autres mesures sanitaires restent en place: configuration en cabaret à 190 places, arrivée en salle 45 minutes d'avance pour faciliter la distanciation physique, arrivée en groupes avec votre bulle, désinfection des mains et des lieux en tout temps, corridors de circulation et spectacles formatés pour la sécurité des artistes. »

Mentionnons qu'il ne reste que trois spectacles prévus dans la programmation de l'Espace Théâtre, d'ici au mois de juin: Phil Roy (complet), La question des Fleurs et Michel Barrette (complet).

« Avec la clinique de vaccination qui bat son plein à l'Espace Théâtre, nous n'avons pas l'intention d'ajouter de nouveaux événements. L'équipe de Muni-Spec Mont-Laurier se prépare donc pour ses prochains lancements virtuels. Les spectacles de l'automne seront annoncés au mois d'août et ceux de l'hiver au mois de novembre, dans l'espoir qu'en janvier 2022, nos salles seront ouvertes à pleine capacité », a conclu la directrice.



C'est Phil Roy qui sera le premier artiste à fouler les planches de l'Espace Théâtre en 2021. Son spectacle du 23 avril affiche déjà complet. (Photo gracieuseté)

ARTS ET CULTURE

Réouverture des salles de spectacles

Une salle rafraîchie à Mont-Tremblant



La salle de spectacle de Première Scène se refait une beauté pour le moment et ne rouvrira que cet automne, avec un spectacle de l'humoriste Jean-François Mercier.

(Photo gracieuseté Martin Girard)



ISABELLE HOULE
ihoule@inmedias.ca

Dès le 26 mars, les salles de spectacle en zone rouge pourront ouvrir leurs portes à nouveau. À Mont-Tremblant, toutefois, l'église du Village en formule cabaret ne reprendra du service qu'à l'automne.

Le diffuseur Première Scène avait récemment reporté les spectacles au programme ce printemps, en raison des mesures sanitaires touchant les

salles de spectacle et de l'incertitude quant au moment du retour à la normale. Même si une date a finalement été annoncée pour la réouverture, le prochain spectacle sera quand même présenté à l'automne 2021. Ce sera celui de l'humoriste Jean-François Mercier.

En attendant, la salle au cœur du vieux village se refait une beauté et sera restaurée pour accueillir le public dans quelques mois. Comme c'est une salle de style cabaret, on mettra sur des produits locaux pour les spectateurs qui voudront consommer sur place. **21**

Centre d'exposition de Mont-Laurier « T'en souviens-tu? »

Le 8 mars, le Centre d'exposition de Mont-Laurier a lancé un appel à la mémoire des citoyens de la MRC d'Antoine-Labelle afin de récupérer les souvenirs des 44 ans d'histoire artistique des usagers du Centre. Avez-vous participé à une exposition, un atelier d'art, une performance, un camp de jour ou un vernissage du Centre d'exposition? Si oui, le Centre vous encourage à envoyer votre témoignage afin d'en faire un recueil. Après 32 ans de diffusion dans les murs de la Maison de la culture, l'organisme ouvrira bientôt de nouvelles portes. Les installations seront localisées à l'ancienne abbaye des Moniales bénédictines, au sein de l'actuel hôtel de ville. Mais avant de fermer définitivement la salle d'exposition située à la Maison de la culture de Mont-Laurier, le Centre d'exposition aimerait publier témoignages et anecdotes des milliers de visiteurs qui ont fait de l'organisme, un espace vivant de partage et

de découverte. Envoyez-les à: service.educatif@tlb.sympatico.ca afin d'immortaliser une tranche d'histoire artistique et culturelle de notre région. Pour joindre l'équipe ou consulter les activités: 819 623-2441 ou www.expomontlaurier.ca. (Photo L'info de la Lièvre - Archives)



Pour une TRANSACTION CLAIRE et SANS PRESSION



BONI 750\$* À LA LOCATION SUR LES VERSIONS LX ET EX

LOCATION 60 MOIS CIVIC LX CVT 2021 **62\$*** PAR SEMAINE

VALEUR AU DÉTAIL **25 170\$***

999 \$ D'ACCOMPTE - INCLUANT BONI 750 \$ - 260 VERSEMENTS 100 000 KM INCLUS, 12¢/KM EXCÉDENTAIRE. TRANSPORT, PRÉPARATION ET SURCHARGE A/C INCLUS

TOUTES LES 2020 DOIVENT PARTIR! - QUANTITÉS TRÈS LIMITÉES, FAITES VITE!

3000\$ DE RABAIS À L'ACHAT COMPTANT SUR LES CIVIC BERLINES 2020

Communiquez avec votre concessionnaire Honda dès aujourd'hui pour réserver un essai routier



BONI 750\$* À LA LOCATION

LOCATION 60 MOIS CR-V LX 2RM 2021 **76\$*** PAR SEMAINE

VALEUR AU DÉTAIL **31 745\$***

1 499 \$ D'ACCOMPTE - INCLUANT BONI 750 \$ - 260 VERSEMENTS 100 000 KM INCLUS, 12¢/KM EXCÉDENTAIRE. TRANSPORT, PRÉPARATION ET SURCHARGE A/C INCLUS



BONI 750\$* À LA LOCATION

LOCATION 60 MOIS HR-V LX 2RM 2021 **72\$*** PAR SEMAINE

VALEUR AU DÉTAIL **27 140\$***

1 499 \$ D'ACCOMPTE - 260 VERSEMENTS - 100 000 KM INCLUS 12¢/KM EXCÉDENTAIRE. TRANSPORT, PRÉPARATION ET SURCHARGE A/C INCLUS

2020, Route 117, Val-David - 819.320.0068
1.877.326.1717 - www.hondasteagathe.com

* Offre de location à la semaine pour une période de 60 mois pour un total de 260 paiements applicable sur la Civic berlina LX CVT 2021 neuve (modèle FC2FMEX) avec une valeur au détail de 25 170 \$, taxes en sus. L'offre de location inclut le boni de 750 \$ et un acompte initial de 999 \$ lorsque loué par l'entremise des Services Financiers Honda (SFH). Sur approbation de crédit des SFH. Transport et préparation de 1 670 \$ et surcharge sur le climatiseur (100 \$ lorsque applicable) inclus. Franchise de kilométrage total de 100 000 km; frais de 0,12 \$ le kilomètre excédentaire. Les frais d'engagement auprès du RDPRM et les frais d'agent pour l'inscription (jusqu'à 46,50 \$ au total) ne sont pas inclus. Offre de location à la semaine pour une période de 60 mois pour un total de 260 paiements applicable sur la CR-V LX 2 roues motrices 2021 neuve (modèle RW1H0MEX) avec une valeur au détail de 31 745 \$, taxes en sus. L'offre de location inclut le boni de 750 \$ et un acompte initial de 1 499 \$ lorsque loué par l'entremise des Services Financiers Honda (SFH). Sur approbation de crédit des SFH. Transport et préparation de 1 840 \$ et surcharge sur le climatiseur (100 \$ lorsque applicable) inclus. Franchise de kilométrage total de 100 000 km; frais de 0,12 \$ le kilomètre excédentaire. Les frais d'engagement auprès du RDPRM et les frais d'agent pour l'inscription (jusqu'à 46,50 \$ au total) ne sont pas inclus. Comme le premier paiement périodique, ils sont dus à la livraison du véhicule. Les taxes, droits spécifiques sur les pneus neufs (15 \$), assurances, immatriculation et options sont en sus. *1 Le boni de 750 \$ (séduit après taxes) est disponible aux clients admissibles à la location d'un modèle Civic berlina 2021 neuf sélectionné (enregistré les versions Sport et Touring), sur approbation de crédit par l'entremise des Services Financiers Honda (SFH). *2 Le rabais de 3 000 \$ (séduit de prix de vente négocié après l'application des taxes) est disponible aux clients admissibles à l'achat au comptant d'un modèle Civic berlina 2020 neuf. *3 Certaines conditions s'appliquent. Offres d'une durée limitée et sujettes à changements ou annulations sans préavis. Offres valides sur les véhicules neufs seulement. Offres valides seulement pour les résidents du Québec chez les concessionnaires Honda du Québec participants. Le concessionnaire peut devoir commander ou échanger un véhicule. Jusqu'à épuisement des stocks. Voyez votre concessionnaire Honda pour plus de détails.



**Renseignez-vous
dès maintenant
sur la séquence
de vaccination
prévue dans votre région
et prenez votre
rendez-vous en ligne.**

Québec.ca/vaccinCOVID

1 877 644-4545

Le vaccin, un moyen sûr de nous protéger.

ACTUALITÉS

Vaccination :

Les entreprises invitées à contribuer



Sur la photo, Robert Bob Batah, bien heureux d'avoir été vacciné au site de vaccination contre la COVID-19 à Sainte-Agathe-des-Monts, le 18 mars. La province souhaiterait maintenant ajouter des sites de vaccination au sein d'entreprises, en plus de ceux déjà en opération. (Photo gracieuseté - CISSS des Laurentides)



YANNICK BOURSIER
yboursier@inmedias.ca

Le gouvernement du Québec lance un appel aux entreprises québécoises pour contribuer à la campagne de vaccination.

Le ministre de la Santé, Christian Dubé, a lancé le 19 mars ce projet qui vise à créer entre 20 et 50 sites de vaccination dans les différentes régions du Québec pour aider à la vaccination de masse.

Les entreprises qui voudront participer devront s'engager à vacciner entre 15 000 et 25 000 personnes pendant 10 à 12 semaines. Ça comprend les employés de l'entreprise, leur famille, mais aussi la communauté en général.

L'objectif du gouvernement est d'ajouter des sites de vaccination dans le but d'accélérer le processus. Présentement, la vaccination se fait sur les sites établis par le gouvernement seulement. Le 18 mars, la province a vacciné plus de 38 400 personnes dans la journée, ce qui est le record pour le moment.

Toutefois, pour atteindre l'objectif de vacciner tout le monde avant le 24 juin, il doit y avoir une moyenne de 50 000 vaccins par jour. En ce moment, c'est le manque de vaccins qui ne permet

pas d'atteindre ces chiffres, mais le gouvernement souhaite être prêt lorsque les vaccins seront au rendez-vous.

C'est pour ça que les entreprises sont invitées à contribuer, tout comme les pharmaciens qui commenceront la vaccination à Montréal la semaine prochaine. La demande pour les entreprises est plus à partir du mois d'avril ou mai puisque c'est là que le besoin se fera sentir. Le gouvernement souhaite avec ces trois groupes (site de vaccination, pharmacien et entreprises) monter jusqu'à 70 000 doses par jour et même plus.

La question de la main-d'œuvre pourrait être un enjeu puisqu'il y a encore des besoins pour les sites de vaccination. Le ministre estime toutefois que l'implication des entreprises peut aider. « Un des avantages de travailler avec des entreprises, c'est que plusieurs d'entre elles, particulièrement les grandes et moyennes entreprises, ont déjà du personnel de santé. »

Par ailleurs, les entreprises qui ne sont pas en mesure d'aider en accueillant un site de vaccination peuvent le faire d'une autre façon, notamment en fournissant du personnel pour les sites de vaccination.

Info: <https://vaccinationentreprise.com>

Mobilisation des travailleurs de la santé

Une possible grève des membres de l'APTS



Une manifestation a eu lieu devant l'hôpital de Rivière-Rouge le 11 mars. (Photo gracieuseté)

SARAH ST-DENIS
sst-denis@inmedias.ca

JOURNÉE D'ACTION

Le 11 mars dernier, des travailleurs du réseau ont mené plusieurs actions de visibilité sur le territoire. En plus d'une manifestation organisée à Saint-Jérôme, des statues de glace d'anges gardiens ont été installées devant les six hôpitaux des Laurentides, dont ceux de Sainte-Agathe et Rivière-Rouge.

« Nos demandes visent surtout à mettre en place des mesures pour attirer du personnel et retenir les membres actuels dans le réseau », affirme Éric Rousseau, vice-président de l'exécutif local. Selon lui, les intervenants actuels se retrouvent avec une charge de travail doublée.

La situation se répercute également au niveau des besoins en santé mentale. « Avec la pandémie, il y a une hausse de la détresse psychologique dans la population. Mais il manque de psychologues pour répondre à la demande, car ils sont sous-payés par rapport au privé », donne-t-il en exemple.

L'APTS des Laurentides représente 3500 techniciens et professionnels de la santé et des services sociaux.

Une consultation de ses membres concernant un mandat de grève de 10 jours, à utiliser au moment jugé opportun, a été résolue par le conseil général de l'Alliance du personnel professionnel et technique de la santé et des services sociaux (APTS). Dans les Laurentides, les membres de l'APTS seront appelés à se prononcer sur la proposition de mandat de grève en assemblée générale virtuelle les 31 mars et 1^{er} avril.

Le syndicat souhaite ainsi dénoncer le fait que les négociations pour le renouvellement des conventions collectives du secteur public sont gelées. « Nos membres tiennent le réseau de la santé et des services sociaux à bout de bras. C'est vrai depuis des années, et ça l'est encore davantage depuis que nous devons faire face à la pandémie. À quelle reconnaissance a-t-on droit? Quelques mercis pour être au front, depuis aujourd'hui un an, mais pas de ressources supplémentaires ni de mesures pour attirer la relève dans nos titres d'emploi », explique Chantal Daoust, présidente de l'exécutif local de l'APTS des Laurentides.



Depuis plus de 40 ans

Difficultés financières, parlons-en!

Au service des entreprises et des particuliers



Bureau de Sainte-Agathe-des-Monts
31, rue Principale Est, Sainte-Agathe-des-Monts



Bureau de Mont-Tremblant
370, rue de St-Jovite, Bur. 102, Mont-Tremblant

Étienne Chartrand

LL.B., CIRP,
Syndic autorisé en insolvabilité

Ligne directe : 1 877 467-6277
echartrand@ginsberg-gingras.com

ginsberg-gingras.com/invr



On a tous de bonnes questions sur la vaccination



Au Québec, la vaccination contre la COVID-19 s'est amorcée en décembre 2020. Cette opération massive vise à prévenir les complications graves et les décès liés à la COVID-19 ainsi qu'à freiner la circulation du virus de façon durable. Par la vaccination, on cherche à protéger la population vulnérable et notre système de santé, ainsi qu'à permettre un retour à une vie plus normale.

LA VACCINATION EN GÉNÉRAL

Pourquoi doit-on se faire vacciner?

Les raisons de se faire vacciner sont nombreuses. On le fait entre autres pour se protéger des complications et des risques liés à plusieurs maladies infectieuses, mais aussi pour empêcher la réapparition de ces maladies.

À quel point la vaccination est-elle efficace?

La vaccination est l'un des plus grands succès de la médecine. Elle est l'une des interventions les plus efficaces dans le domaine de la santé. Cela dit, comme tout autre médicament, aucun vaccin n'est efficace à 100 %. L'efficacité d'un vaccin dépend de plusieurs facteurs, dont :

- l'âge de la personne vaccinée;
- sa condition ou son état de santé (ex. : système immunitaire affaibli).

L'EFFET DES VACCINS EN UN COUP D'ŒIL



- L'Organisation mondiale de la santé (OMS) estime que la vaccination permet d'**éviter plus de deux millions de décès** dans le monde chaque année.
- Depuis l'introduction des programmes de vaccination au Canada en 1920, la **poliomyélite a disparu** du pays et plusieurs maladies (comme la **diphtérie**, le **tétanos** ou la **rubéole**) sont presque éliminées.
- La **variole** a été **éradiquée** à l'échelle planétaire.
- La principale bactérie responsable de la **méningite bactérienne** chez les enfants (*Hæmophilus influenzae* de type b) est maintenant **beaucoup plus rare**.
- L'**hépatite B** a **pratiquement disparu** chez les plus jeunes, car ils ont été vaccinés en bas âge.



LA VACCINATION CONTRE LA COVID-19

Le vaccin est-il sécuritaire?

Oui. Les vaccins contre la COVID-19 ont fait l'objet d'études de qualité portant sur un grand nombre de personnes et ont franchi toutes les étapes nécessaires avant d'être approuvés.

Toutes les étapes menant à l'homologation d'un vaccin ont été respectées. Certaines ont été réalisées de façon simultanée, ce qui explique la rapidité du processus. Santé Canada procède toujours à un examen approfondi des vaccins avant de les autoriser, en accordant une attention particulière à l'évaluation de leur sécurité et de leur efficacité.

Quelles sont les personnes ciblées pour la vaccination contre la COVID-19?

On vise à vacciner contre la COVID-19 l'ensemble de la population. Cependant, le vaccin est disponible en quantité limitée pour le moment. C'est pourquoi certains groupes plus à risque de développer des complications de la maladie sont vaccinés en priorité.

Peut-on cesser d'appliquer les mesures sanitaires recommandées lorsqu'on a reçu le vaccin?

Non. Plusieurs mois seront nécessaires pour protéger une part suffisamment importante de la population. Le début de la vaccination ne signifie pas la fin des mesures sanitaires. La distanciation physique de deux mètres, le port du masque ou du couvre-visage et le lavage fréquent des mains sont des habitudes à conserver jusqu'à nouvel ordre.

Comment les groupes prioritaires ont-ils été déterminés?

La vaccination est recommandée en priorité aux personnes qui courent un risque plus élevé de complications liées à la COVID-19, notamment les personnes vulnérables et en perte d'autonomie résidant dans les CHSLD, les travailleurs de la santé œuvrant auprès de cette clientèle, les personnes vivant en résidence privée pour aînés et les personnes âgées de 70 ans et plus. À mesure que les vaccins seront disponibles au Canada, la vaccination sera élargie à de plus en plus de personnes.

Ordre de priorité des groupes à vacciner

- 1** Les personnes vulnérables et en grande perte d'autonomie qui résident dans les centres d'hébergement et de soins de longue durée (CHSLD) ou dans les ressources intermédiaires et de type familial (RI-RTF).
- 2** Les travailleurs du réseau de la santé et des services sociaux en contact avec des usagers.
- 3** Les personnes autonomes ou en perte d'autonomie qui vivent en résidence privée pour aînés (RPA) ou dans certains milieux fermés hébergeant des personnes âgées.
- 4** Les communautés isolées et éloignées.
- 5** Les personnes âgées de 80 ans ou plus.
- 6** Les personnes âgées de 70 à 79 ans.
- 7** Les personnes âgées de 60 à 69 ans.
- 8** Les personnes adultes de moins de 60 ans qui ont une maladie chronique ou un problème de santé augmentant le risque de complications de la COVID-19.
- 9** Les adultes de moins de 60 ans sans maladie chronique ni problème de santé augmentant le risque de complications, mais qui assurent des services essentiels et qui sont en contact avec des usagers.
- 10** Le reste de la population de 16 ans et plus.

Est-ce que je peux développer la maladie même si j'ai reçu le vaccin?

Les vaccins ne peuvent pas causer la COVID-19, car ils ne contiennent pas le virus SRAS-CoV-2 responsable de la maladie. Par contre, une personne qui a été en contact avec le virus durant les jours précédant sa vaccination ou dans les 14 jours suivant sa vaccination pourrait quand même faire la COVID-19.

La vaccination contre la COVID-19 est-elle obligatoire?

Non. Aucun vaccin n'est obligatoire au Québec. Il est toutefois fortement recommandé de vous faire vacciner contre la COVID-19.

Est-ce que le vaccin est gratuit?

Le vaccin contre la COVID-19 est **gratuit**. Il est distribué uniquement par le Programme québécois d'immunisation. Il n'est pas possible de se procurer des doses sur le marché privé.

Si j'ai déjà eu la COVID-19, dois-je me faire vacciner?

Oui. Le vaccin est indiqué pour les personnes ayant eu un diagnostic de COVID-19 afin d'assurer une protection à long terme.

[Québec.ca/vaccinCOVID](https://quebec.ca/vaccinCOVID)

 1 877 644-4545

Québec 

ACTUALITÉS

La RINOL sur ses derniers milles?

ISABELLE HOULE
ihoule@inmedias.ca

La plupart des municipalités qui formaient la Régie incendie Nord-Ouest Laurentides (RINOL) ont décidé de se retirer du regroupement, qui desservira encore la population jusqu'au 31 décembre 2021 avant de, fort probablement, disparaître.

Les localités membres devaient signifier leurs intentions de rester ou de quitter la RINOL à la fin décembre 2020. Ainsi, La Minerve, Saint-Faustin-Lac-Carré, Lac-Supérieur, Amherst, Montcalm et La Conception ont décidé d'adopter une résolution qui confirme leur retrait. Selon Evelyne Charbonneau, présidente de la RINOL, « il y a de fortes chances qu'il y ait dissolution. C'est malheureux, mais c'était un projet de se coller à Mont-Tremblant dans les années à venir. Il y avait déjà eu des pourparlers avec Tremblant qui n'était pas prête au départ. Là, avec la dissolution de la Régie incendie, Tremblant a décidé de faire des offres ».

Elle affirme en effet que la Ville de Mont-Tremblant a fait des propositions à toutes les municipalités de la RINOL pour qu'elle assure dorénavant la gestion du service incendie. De cette façon, chaque municipalité deviendrait une desserte du service incendie de Mont-Tremblant.

ENSEMBLE POUR MIEUX SERVIR

De son côté, Benoît Martel, directeur de la RINOL, croit qu'il est primordial pour ces municipalités de rester ensemble pour mieux servir la population. « En étant toutes petites, les municipalités ne peuvent pas continuer à être capables d'avoir un service performant, qui répond aux demandes gouvernementales et qui assure la santé et sécurité du personnel et des victimes. Elles n'ont pas vraiment le choix de se regrouper. Comment elles vont le faire, là, ça appartient aux politiques, mais il faut aller vers de plus grandes structures », soutient-il.

Ce dernier rappelle aussi que depuis le début des années 2000, de nouvelles normes gouvernementales sont en vigueur pour les services incendies. « Je ne pense pas que les municipalités



L'importance d'assurer une bonne couverture incendie dans les petites municipalités pousse celles-ci à joindre maintenant le Service incendie de Mont-Tremblant, plutôt que de continuer avec la RINOL. (Photo L'Info du Nord - Archives)

puissent revenir en arrière et redevenir plus petites. Je pense que ce ne serait probablement pas une bonne décision », affirme-t-il.

Déjà, La Conception a décidé d'être desservie par le Service de sécurité incendie de Mont-Tremblant

à partir du 1^{er} janvier 2022. Pour les autres, les discussions continuent.

La décision finale à savoir si la Régie incendie disparaîtra officiellement se prendra dans les prochains jours. 2n



MRC d'Antoine-Labelle

Fermeture du parc linéaire Le P'tit Train du Nord à la circulation de motoneiges

Le 18 mars, la MRC d'Antoine-Labelle (MRCAL) a annoncé la fermeture du parc linéaire Le P'tit Train du Nord à toute circulation de motoneiges pour le tronçon situé sur son territoire, soit du kilomètre 112 dans la municipalité de La Macaza jusqu'au kilomètre 200 à Mont-Laurier. Cette fermeture était effective dès maintenant. La MRCAL remercie tous les utilisateurs de respecter ces consignes qui visent la conservation et la pérennisation des infrastructures du parc linéaire, ainsi que la sécurité des usagers. Au cours du printemps, des travaux d'entretien seront réalisés en vue de la réouverture du P'tit Train du Nord aux activités estivales. La MRCAL annoncera l'ouverture estivale lorsque prescrite. (Photo L'Info de la Lièvre - Archives)



La SQ met en garde contre le vol de catalyseurs

La Sûreté du Québec (SQ) a récemment lancé un appel à la vigilance après l'ouverture d'une enquête au sujet de vols de catalyseurs survenus dans les dernières semaines dans l'ensemble du territoire des Laurentides. Une dizaine de dossiers ont été ouverts. Les vols se produisent surtout de jour dans les stationnements publics ou de commerces. Dans une plus faible proportion, des vols sont commis de nuit ou près des résidences privées. La SQ demande la collaboration du public: si vous êtes témoin d'un comportement suspect, composez le 911 en fournissant des détails importants (pour une personne, son sexe, âge, habillement et autres signes particuliers; pour un véhicule, le numéro de la plaque d'immatriculation, la marque ainsi que la couleur). « Par exemple, un signalement de bruits d'outils entendus par un citoyen a permis des arrestations par le passé ou encore, des personnes debout qui attendent à côté d'un véhicule (qui semblent errer), ou même quelqu'un couché sous un véhicule. Ces personnes ne rôdent pas toujours dans des stationnements pour des raisons légitimes. Elles n'effectuent pas forcément de la mécanique sur leur véhicule. Ces situations méritent des vérifications », commente l'agent de communication à la SQ, Marc Tessier. Toute information relative à ces vols peut être communiquée à la Centrale de l'information criminelle de la SQ au 1-800-659-4264. (Photo gracieuseté)



EMPLOIS DISPONIBLES

RONA**FORGET**
MONT-TREMBLANT

- **Conseiller(ère)-vendeur(se) en décoration**
- **Monteur(se) de commande**
- **Commis d'atelier**
- **Commis du service à l'auto/
Monteur(se) de commande (emploi saisonnier)**
- **Caissier(ère)**
- **Coordonateur(rice) de la cour à bois**
- **Conseiller(ère)-vendeur(se) des matériaux**

* Bonus à l'entrevue, prime de rareté et prime de référencement applicables sur certaines offres d'emploi mentionnées ci-haut.

AVANTAGES SOCIAUX :

- Assurances collectives (médical, paramédical, dentaire, optométrie, invalidité longue durée)
- Assurance-vie
- Programme de reconnaissance
- Programme de référence pour employé(e)s
- Activités sociales organisées par l'entreprise
- Programme de formation et de développement

Pour davantage de détails sur les postes, visitez notre site web :
<https://ronaforget.com/emplois/>



Ville de
MONT-TREMBLANT

Offre d'emploi étudiant

Étudiant / étudiante parcs et sentiers – Service des travaux publics
Étudiant / étudiante voirie – Service des travaux publics
Étudiant / étudiante aux événements – Service de la culture et des loisirs

DESCRIPTION SOMMAIRE DU POSTE

ÉTUDIANT / ÉTUDIANTE PARCS ET SENTIERS

10 semaines (40 h / semaine) — début 10 mai 2021
Affichage 2021-20-TP

L'étudiant ou l'étudiante apporte aide et support aux préposés aux parcs et sentiers. Entre autres, la personne racle, répare et nettoie les terrains sportifs, les aires de jeux, les parcs et espaces verts, les jardins communautaires ainsi que les chalets de service et vide les paniers à rebuts installés sur la voie publique. Elle effectue des travaux de peinture.

ÉTUDIANT / ÉTUDIANTE À LA VOIRIE

16 semaines (40 h / semaine) — début 3 mai 2021
Affichage 2021-18-TP

L'étudiant ou l'étudiante à la voirie apporte aide et support aux employés du Service des travaux publics. Entre autres, la personne apporte son aide au magasinier pour effectuer l'inventaire et le classement des pièces du magasin. Elle agit à titre de signaleur ou signaleuse, elle participe au marquage des cases de stationnement, des pictogrammes sur le réseau routier municipal et peinture les bornes d'incendie et les équipements connexes, lorsque requis.

ÉTUDIANT / ÉTUDIANTE AUX ÉVÉNEMENTS

600 heures — mai à septembre 2021
Affichage 2021-30-CL

L'étudiant ou l'étudiante apporte aide et support lors d'activités et d'événements spéciaux du service. Entre autres, la personne participe au montage et au démontage des équipements nécessaires lors d'activités et d'événements, elle rassemble et inspecte le matériel et les accessoires nécessaires et procède à l'inventaire de ceux-ci.

EXIGENCES POUR TOUS LES POSTES

- Posséder un statut d'étudiant à temps plein dans une institution scolaire reconnue par le ministère de l'Éducation et de l'Enseignement supérieur du Québec.
- Fournir une preuve du statut étudiant à temps plein pour l'année complète (hiver et automne).
- Posséder un permis de conduire valide de classe 5.
- Faire preuve d'autonomie et être responsable.
- Avoir le souci du service à la clientèle.
- Être en bonne condition physique.
- Être organisé et avoir de l'initiative

Les personnes intéressées à postuler doivent transmettre leur curriculum vitae ainsi qu'une lettre de motivation avant 16 h 30 le 5 avril 2021.

En ligne
villedeumont-tremblant.qc.ca/emploi

Par la poste
Service des ressources humaines
Affichage 2021-18-TP (voirie)
Affichage 2021-20-TP (parcs et sentiers)
Affichage 2021-30-CL (événements)
1145, rue de Saint-Jovite
Mont-Tremblant QC J8E 1V1

Par courriel
ressourceshumaines@villedeumont-tremblant.qc.ca

Nous vous remercions de votre intérêt pour la Ville de Mont-Tremblant. Seules les personnes retenues seront contactées.



OFFRE D'EMPLOI MUNICIPALITÉ DE LABELLE

Concierger

La Municipalité de Labelle est actuellement à la recherche d'une personne pour occuper, au sein de son organisation, le poste suivant :

Titre du poste : Concierger

Type de poste : Poste régulier à temps partiel, 16 heures/semaine (samedi et dimanche) à horaire variable.

Responsabilités :

Sous l'autorité du directeur des travaux publics, le titulaire du poste accomplit divers travaux, tels :

- Ménage relié aux bâtiments municipaux; épousseter, laver les toilettes, remplacer papier à main/savon, laver les fenêtres, vider poubelles, laver et cirer plancher etc.;
- Effectuer divers petits travaux d'entretien, parcs et terrains municipaux.;
- Habilité à exercer divers petits travaux manuels tel que menuiserie légère;
- Toutes autres tâches connexes reliées à l'emploi et demandées par son supérieur immédiat.

Qualifications requises :

- Posséder un permis de conduire valide, classe «5»;
- Détenir un diplôme de fin d'études secondaires (sec. V);
- Habilité à exercer divers petits travaux manuels tel que menuiserie légère;
- Facilité d'adaptation, esprit d'équipe et de collaboration.

Conditions salariales et autres avantages :

Ce poste est ouvert de façon égalitaire aux femmes et aux hommes. Le salaire et les avantages sociaux sont déterminés par la convention collective en vigueur des employés(es) municipaux de Labelle.

Les personnes intéressées devront faire parvenir leur curriculum vitae avant 16 h 30 le vendredi 9 avril 2021, soit par télécopieur au 819-686-3820 ou par courriel à : gffiorio@municipalite.labelle.qc.ca ou par courrier ou en personne à l'adresse suivante :

Concours « Concierger – Fin de semaine »
Municipalité de Labelle
A l'attention de Giovanni Fiorio
1, rue du Pont
Labelle (Québec) J0T 1H0

On ne t'offre
pas un travail.
On t'offre de
te réaliser au
travail.
Nuance.



NOUS RECRUTONS!

La Caisse Desjardins de la Rouge est à la recherche de nouveaux talents!

Plusieurs postes sont actuellement à combler :

- Caissier(ère)s
- Agent(e) Services aux membres
- Adjoint(e) administratif(ive)
- Conseiller(ère)s Finances personnelles

Joignez-vous à notre équipe!

- Postes à temps plein ou à temps partiel
- Rémunération concurrentielle
- Avantages sociaux
- Conciliation travail-famille
- Et plus encore!

Saisissez l'occasion d'obtenir un
emploi dans une belle région,
qui vous rapproche de la nature!



Pour consulter les affichages
de postes, visitez le
desjardins.com/carrieres.

Desjardins
Caisse de la Rouge

3 façons modernes d'attirer les meilleurs candidats



Les candidats de qualité se font rares dans votre domaine d'activité? Vos offres d'emploi publiées sur les sites habituels ne donnent pas les résultats escomptés? Voici quelques conseils pour vous aider à recruter vos futurs employés!

1. Soyez créatif! N'attendez pas que des candidats viennent à vous, allez plutôt là où ils se trouvent! Par exemple, si vous cherchez un architecte Web d'expérience, affichez votre offre d'emploi sur des blogues traitant de technologies numériques ou dans des salons de réalité virtuelle — il y a de bonnes chances qu'elle soit vue par les professionnels que vous ciblez!
2. Innovez! Osez mettre en place des mesures innovantes! Par exemple, vous pourriez offrir un abonnement gratuit à un gym local à tous vos employés, intégrer une aire récréative ou une garderie au sein de votre entreprise ou encore mettre en place un programme de partage des bénéfices. De telles mesures bonifieront vos offres d'emploi et attireront des candidats qualifiés qui recherchent une valeur ajoutée.

3. Soyez flexible! Pour bien des candidats, l'horaire typique de 9 h à 17 h est trop rigide, pour ne pas dire dépassé! Offrez de nouvelles solutions, comme un horaire libre ou encore le travail mobile, partagé entre le domicile et le bureau, et ce, pour tous les employés, qu'ils aient ou non des enfants.

En suivant ces conseils, vous ne manquerez pas d'intéresser des candidats qualifiés qui cherchent avant tout la meilleure qualité de vie possible. Bon recrutement!



Numéro d'établissement 199905

OFFRES D'EMPLOI

Préposés(es) à l'accueil et à l'information

PRINCIPALES RESPONSABILITÉS

- Accueillir, vérifier les données de réservations, enregistrer, et percevoir les frais d'entrée des clients lors de leur arrivée.
- Expliquer les règlements, renseigner et orienter la clientèle sur le site.
- Recevoir et traiter les plaintes/demandes de la clientèle.
- Maintenir ordonné et propre le lieu d'accueil.
- Peut avoir à participer à différentes responsabilités lors des événements.

APTITUDES ET QUALITÉS REQUISES

- Esprit d'équipe, entrent et aime travailler avec le public.
- Honnête et discret.
- Autonome, responsable, sens de l'organisation et polyvalent.
- Maîtrise l'informatique
- Langue parlée et écrite : français, l'anglais est un atout.

STATUT D'EMPLOI ET CONDITIONS DE TRAVAIL

- Horaire variable.
- Disponible le jour, les soirs, les fins de semaine fins de semaine, jours fériés ainsi que les vacances de la construction.

Type d'emploi : temps plein et/ou partiel.

Durée de l'affectation : Mai 2021 à octobre 2021.

- Travail idéal pour tous étudiant(e)s, car les dates d'affectation peuvent varier selon votre horaire de session.
- Possibilité d'être logé pour la saison - à discuter - **GRATUITEMENT**

Salaire : 15,00 \$/heure.

Sauveteurs (euses) piscine extérieure Sauveteurs (euses) plage

DIPLÔMES REQUIS

- Certificat sauveteur national piscine et/ou plage.
- Certificat de premiers soins RCR.

STATUT D'EMPLOI ET CONDITIONS DE TRAVAIL

- Disponible la semaine, les fins de semaine ainsi que les jours fériés ainsi que les vacances de la construction..

Type d'emploi : Temps plein de préférence et/ou partiel.

Nombre d'heures de travail garanti selon l'entente à l'embauche.

Durée de l'affectation : 24 juin 2021 à fin août 2021.

- Possibilité d'être logé pour la saison - détails sur demande. **GRATUITEMENT**

Salaire : 16,00\$/heure.

Si vous êtes intéressé(e)s, veuillez envoyer votre curriculum à l'adresse suivante :
campingdelamontagnedargent@gmail.com
 Vous serez contacté seulement si votre candidature est retenue.



OFFRE D'EMPLOI MUNICIPALITÉ DE LABELLE

Opérateur de machinerie lourde Service des travaux publics

La Municipalité de Labelle est actuellement à la recherche d'une personne pour occuper, au sein de son organisation, le poste suivant :

Titre du poste : Opérateur de machinerie lourde.

Type de poste : Poste régulier (permanent à temps plein, 40 heures/semaine), à horaire variable.

Responsabilité :

- Sous l'autorité du directeur des travaux publics, le titulaire du poste accomplit divers travaux tels :
- Opérer divers véhicules spécialisés, notamment les déneigeuses, rétrocaveuse, niveleuse, camions 10 roues, pelle sur roues, chenillette à trottoirs, tracteur (souffleur à neige, pelle et débroussaillier);
 - Exécuter les réparations et l'entretien des infrastructures routières (chemins, fossés, ponceaux, etc.);
 - Effectuer divers travaux manuels reliés à l'entretien des bâtiments, parcs et terrains municipaux;
 - Toutes autres tâches connexes reliées à l'emploi et demandées par son supérieur immédiat;
 - Disponibilité pour travailler avec l'équipe de déneigement (soir, matin et fin de semaine);
 - Disponibilité ponctuelle à effectuer la patrouille des chemins (pagette soir, matin et fin de semaine).

Qualifications requises :

- Détenir un D.E.P. ou certificat de compétence d'opérateur de machinerie lourde;
- Posséder un permis de conduire valide avec la classe «3»;
- Détenir un diplôme de fin d'études secondaires (sec. V);
- Apte à opérer efficacement divers véhicules spécialisés, notamment une déneigeuse, rétro-caveuse, niveleuse et camion 10 roues ;
- Expérience minimum de deux ans comme opérateur de niveleuse, rétro-caveuse et/ou pelle mécanique;
- Facilité d'adaptation, esprit d'équipe et de collaboration
- Doit être apte physiquement et accepter obligatoirement d'agir comme pompier à temps partiel pour la Municipalité.

Conditions salariales et autres avantages :

Ce poste est ouvert de façon égalitaire aux femmes et aux hommes. Le salaire et les avantages sociaux sont déterminés par la convention collective en vigueur des employés municipaux de Labelle.

Les personnes intéressées devront faire parvenir leur curriculum vitae avant 16 h 30 le vendredi 9 avril 2021, soit par télécopieur au 819-686-3820 ou par courriel à : gforio@municipalite.labelle.qc.ca ou par courrier ou en personne à l'adresse suivante :

Concours « Opérateur de machinerie lourde »
 Municipalité de Labelle
 A l'attention de Giovanni Fiorio
 1, rue du Pont
 Labelle (Québec) J0T 1H0



OFFRES D'EMPLOI Pour étudiants Saison estivale 2021

La Ville de Rivière-Rouge est à la recherche de candidats pour combler des postes temporaires à titre de sauveteur principal, sauveteur adjoint, sauveteur croix de bronze (piscine et plage) et à titre de responsable adjoint, animateur (camp de jour) pour la période estivale 2021.

Sous la coordination de la direction du Service des loisirs, de la culture, du développement économique et récréotouristique, le titulaire du poste devra :

PISCINE ET PLAGE SAUVETEUR PRINCIPAL

STATUT, POSTE ET HORAIRE DE TRAVAIL

Étudiant - Classe 1 - Être disponible de la mi-avril jusqu'en début septembre
La personne retenue devra travailler à temps partiel pour les semaines de préparation et pour la rédaction d'un rapport d'activités à la fin de la saison. La période du 27 juin au 21 août 2021 sera à temps complet (40 heures/semaine)

AFFECTATIONS

- Superviser et évaluer l'équipe de sauveteur, planifier, organiser les horaires des sauveteurs;
- S'assurer que les sauveteurs respectent les plans de surveillance et les règles de sécurité;
- Planifier les entraînements des sauveteurs, gérer les plaintes et les situations problématiques;
- Agir à titre de leader positif au sein de l'équipe des sauveteurs;
- Participer à la surveillance des baigneurs;
- S'assurer l'application des procédures ainsi que le respect des normes de la qualité de l'eau;
- S'assurer de la vérification quotidienne des équipements et en assurer sa maintenance;
- Faire respecter la réglementation par les usagers, intervenir en cas d'incidents et accidents;
- Être responsable de l'ouverture, selon l'horaire établi par le service;
- S'assurer de la prise d'inventaire de la trousse de premiers soins et des équipements mis à sa disposition;
- Effectuer toutes autres tâches demandées par son supérieur.

EXIGENCES

- Avoir 18 ans et plus, être dynamique et avoir de l'entregent;
- Être une personne organisée, responsable, autonome, structurée, dynamique, créative et motivée;
- Doit posséder une expérience pertinente en sauvetage et en gestion de personnel;
- Doit détenir un permis de conduire et une formation en premiers soins valide serait un atout;
- Formation pertinente dans le champ de spécialisation recherché;
- Posséder un bon sens de l'organisation et la capacité à communiquer avec le public.

SAUVETEUR ADJOINT

STATUT, POSTE ET HORAIRE DE TRAVAIL

Étudiant - Classe 1 - 40 heures/semaine - Être disponible de la mi-juin jusqu'en début septembre
Date d'entrée en fonction - Mi-juin

AFFECTATIONS

- Assurer la sécurité de la clientèle qui fréquente la zone de baignade;
- Effectuer une vérification quotidienne des équipements et en assurer sa maintenance;
- Faire respecter la réglementation par les usagers, intervenir en cas d'incidents et accidents;
- Être responsable de l'ouverture, selon l'horaire établi par le service;
- Assurer l'inventaire de la trousse de premiers soins et des équipements mis à sa disposition;
- Effectuer toutes autres tâches demandées par son supérieur.

EXIGENCES

- Avoir 16 ans et plus, être dynamique et avoir de l'entregent;
- Posséder la certification de sauveteur national;
- Formation pertinente dans le champ de spécialisation recherché;
- Posséder un bon sens de l'organisation et la capacité à communiquer avec le public.

SAUVETEUR CROIX DE BRONZE

STATUT, POSTE ET HORAIRE DE TRAVAIL

Étudiant - Classe 1 - 40 heures/semaine - Être disponible de la mi-juin jusqu'en début septembre
Date d'entrée en fonction - Mi-juin

AFFECTATIONS

- Être disponible à partir de la mi-juin jusqu'en début septembre;
- Assurer la sécurité et faire respecter la réglementation par les usagers de la clientèle qui fréquente la zone de baignade;
- Intervenir en cas d'incidents et accidents;
- Effectuer toutes autres tâches demandées par son supérieur.

EXIGENCES

- Posséder la certification croix de bronze;
- Formation dans le champ de spécialisation recherché;
- Dynamisme et entregent.

CAMP DE JOUR RESPONSABLE ADJOINT

STATUT, POSTE ET HORAIRE DE TRAVAIL

Étudiant - Classe 1 - 40 heures/semaine - Du 14 juin au 28 août 2021

AFFECTATIONS

- Superviser et évaluer le personnel du camp de jour;
- Élaborer et animer la formation du personnel;
- Transmettre les informations aux parents, à son supérieur immédiat et au personnel du camp de jour;
- Gérer les plaintes et les situations problématiques;
- Agir à titre de leader au sein de l'équipe d'animation;
- Effectuer toutes autres tâches assignées par son supérieur immédiat.

EXIGENCES

- Être étudiant de niveau collégial;
- Doit posséder la formation DAFA (diplôme d'aptitudes aux fonctions d'animateur);
- Détenir, ou en voie d'obtenir, un DEC en techniques d'éducation spécialisée serait un atout;
- Être dynamique, autonome, responsable et structurée;
- Avoir de l'expérience en animation et en gestion de personnel.

ANIMATEUR

STATUT, POSTE ET HORAIRE DE TRAVAIL

Étudiant - Classe 1 - 20 à 40 heures/semaine
Être disponible pour des formations, les fins de semaine du mois de mai et juin
Être responsable d'un groupe d'enfants de 6 à 12 ans - Appliquer le programme d'animation
Date d'entrée en fonction - Fin juin

EXIGENCES

- Être étudiant;
- Doit posséder la formation DAFA (diplôme d'aptitudes aux fonctions d'animateur);
- Détenir, ou en voie d'obtenir, une certification en secourisme général (8 h);
- Détenir, ou en voie d'obtenir, un DEC en techniques d'éducation spécialisée serait un atout;
- Être responsable et dynamique;
- Aimer les enfants et le travail d'équipe et avoir de l'expérience en animation serait un atout.

RÉMUNÉRATION POUR TOUS CES TITRES D'EMPLOI

Selon la convention collective de travail présentement en vigueur.

LES PERSONNES INTÉRESSÉES DOIVENT FAIRE PARVENIR LEUR CURRICULUM VITAE AU PLUS TARD LE 16 AVRIL 2021 AVANT 16 H À L'ADRESSE SUIVANTE, EN SPÉCIFIANT LE TITRE D'EMPLOI SUR LEQUEL VOUS DÉSIREZ POSTULER :

Ville de Rivière-Rouge
25, rue L'Annonciation Sud, Rivière-Rouge QC J0T 1T0
Par téléphone : 819 275-2929 poste 322
Par télécopieur : 819 275-3676 / Par courriel : rh@riviere-rouge.ca

Dans le présent document, le genre masculin est utilisé au sens neutre et désigne les femmes autant que les hommes. Nous souscrivons au principe de l'équité en matière d'emploi. Le candidat devra également se soumettre à une entrevue dans le cadre de l'octroi de ce poste. Seules les personnes retenues pour une entrevue recevront une réponse.

LES
jobins
lesjobins.ca

La refonte des sites web de In Médias est réalisée grâce au soutien financier du gouvernement du Québec.



Mon futur emploi...



Achetez local
Annoncez local



#jesoutiensmonjournal



Camping de
la Montagne
d'Argent

Numéro d'établissement 199905

Nous recherchons une
personne à tout faire, pour du travail
à l'extérieur d'Avril à Novembre 2021.
Bonne condition physique.

Pour plus de renseignements,
veuillez nous contacter au (819) 686-5207
ou (438) 406-5207, Demander **Éric Champagne**.

1321, route Montagne d'Argent
La Conception (Q.C.) J0T 1M0
www.campingdelamontagnedargent.com



OFFRES D'EMPLOI:

CONTREMAÎTRE

pour notre division de gouttières

COUVREURS & APPRENTI COUVREURS

pour bardeau, cèdre et acier

Par téléphone **819-425-2084**

Faites parvenir votre C.V. à
info@toituresnicolasbrunet.com

Par télécopieur **819.425.1109**

Appliquer en ligne :
www.toituresnicolasbrunet.com
ou via Facebook



OFFRE D'EMPLOI MUNICIPALITÉ DE LABELLE

Journalier-chauffeur (3 postes temporaires) Service des travaux publics

La Municipalité de Labelle est actuellement à la recherche de personnes pour occuper, au sein de son organisation, le poste suivant :

Titre du poste : Journalier-chauffeur

Type de poste : Poste temporaire, 40 heures/semaine à horaire variable (pour une période approximative de 18 semaines).

Responsabilités :

Sous l'autorité du directeur des travaux publics, le titulaire du poste accomplit divers travaux tels :

- Conduire un camion 10 roues avec benne basculante, épandre aux chaînes;
- Opérer des véhicules légers et lourds pour l'exécution des travaux;
- Effectuer divers réparations et entretiens des infrastructures (chemins, fossés, ponceaux, etc.);
- Effectuer divers réparations et entretiens reliés aux bâtiments, parcs et terrains municipaux;
- Toutes autres tâches connexes reliées à l'emploi et demandées par son supérieur immédiat.

Qualifications requises :

- Posséder un permis de conduire valide avec la classe 3;
- Habilité à exercer divers travaux manuels;
- Facilité d'adaptation, esprit d'équipe et de collaboration;
- Bonne forme physique.

Conditions salariales et autres avantages :

Ce poste est ouvert de façon égalitaire aux femmes et aux hommes. Le salaire et les avantages sociaux sont déterminés par la convention collective en vigueur des employés(es) municipaux de Labelle.

Les personnes intéressées devront faire parvenir leur curriculum vitae avant 16 h 30 le vendredi 9 avril 2021, soit par télécopieur au 819-686-3820 ou par courriel à : gforio@municipalite.labelle.qc.ca ou par courrier ou en personne à l'adresse suivante :

Concours « Journalier-chauffeur »
Municipalité de Labelle
A l'attention de Giovanni Fiorio
1, rue du Pont
Labelle (Québec) J0T 1H0
Courriel : gforio@municipalite.labelle.qc.ca

OFFRES D'EMPLOI

L'ASCENSION

L'Autre
LAURENTIDES

À PROPOS

La Municipalité de L'Ascension, dynamique communauté de 800 habitants fière d'appartenir au majestueux territoire de *L'Autre Laurentides*, désire combler deux postes dans une équipe innovante et motivée, favorisant la collaboration et l'entraide.

Viens profiter d'un emploi stimulant tout en bénéficiant du calme de la nature et des grands espaces de notre belle région. Chez nous, la plus grande circulation que tu vas devoir affronter, ce sont les traverses de chevreuils.

AVANTAGES

Assurances collectives
Congés mobiles et +
Formation continue
Régime de retraite
La nature, tous les jours

Secrétaire-réceptionniste

2e affichage de poste (nous sommes toujours à la recherche de notre perle rare ! Postule, c'est peut-être toi ?)

DESCRIPTION DU POSTE

Relevant de la direction générale, tu es un acteur clé de la municipalité puisque tu es souvent le premier contact avec nos citoyens. Tu es responsable de l'ensemble des tâches générales de secrétariat et de réception nécessaires au bon fonctionnement du bureau municipal. Sans s'y limiter, tes principales tâches et responsabilités sont :

- ✓ Service à la clientèle au comptoir, au téléphone et par courriel
- ✓ Encaissement des taxes municipales et autres
- ✓ Rédiger et corriger des exposés et des correspondances, notamment le bulletin municipal
- ✓ Soutien aux différents services et à la direction générale
- ✓ Établir et maintenir à jour des systèmes de classement de dossier
- ✓ Assurer le suivi de dossiers qui lui sont confiés
- ✓ Gestion de la location des salles
- ✓ Gestion de certains permis et licences
- ✓ Classement des archives
- ✓ Saisie de données pour suivi des tableaux de gestion
- ✓ Gestion du courrier

PROFIL RECHERCHÉ

Formation et expérience

- Formation en secrétariat, agent(e) de bureau ou autre formation pertinente (démontre nous le lien avec l'emploi, on est curieux !)
- Minimum de 2 années d'expérience pertinente
- Expérience dans le domaine municipal n'est pas obligatoire mais serait un beau plus !

Autres exigences

- Bonne connaissance de l'environnement Windows et à l'aise avec les systèmes informatiques
- Très bonne maîtrise des logiciels de la suite office
- Excellente maîtrise du français écrit et parlé

Compétences et comportements

- Autonomie – une fois les grandes lignes données, tu sais où t'en aller
- Organisation – ton bureau n'est pas le fouillis de ton fond de garde-robe
- Adaptation – notre planification du jour ne peut pas toujours être suivie, on s'ajuste et on reste calme !
- Sens des responsabilités – le travail, ça ne te fait pas peur !
- Faire preuve de tact – la courtoisie envers le contribuable est une obligation, pas une option
- Initiative – en faire plus que ce qui est demandé, c'est oui !
- Discrétion – tu vas gérer beaucoup de données confidentielles, on veut que ça reste entre nos murs
- Esprit d'équipe – on est tous dans le même bateau, ramons dans le même sens
- Faire preuve d'ouverture – ton idée + les idées des autres = WOW !

CONDITIONS

En échange de tout ce que nous demandons, voici ce que nous t'offrons :

- Poste permanent temps plein, 35 heures par semaine
- Poste syndiqué donc plein d'avantages sociaux super intéressants
- Taux horaire déterminé par l'échelle salariale de la convention collective (de 20,93 \$ à 24,37 \$ selon l'ancienneté)
- Un emploi stimulant, car le monde municipal est effervescent et plein de défis !

Inspecteur en bâtiments et environnement

2e affichage de poste (nous sommes toujours à la recherche de notre perle rare ! Postule, c'est peut-être toi ?)

DESCRIPTION DU POSTE

Relevant de la direction générale, tu agis à titre d'expert au service de l'urbanisme de la municipalité. Tu dois t'acquitter de l'ensemble des tâches et responsabilités en conformité avec la réglementation d'urbanisme et les règlements provinciaux en matière d'urbanisme et d'environnement. Sans s'y limiter, tes principales tâches et responsabilités sont :

- ✓ Traiter les demandes d'information sur la réglementation municipale en urbanisme et en environnement
- ✓ Appliquer les différents règlements applicables pour le service d'urbanisme
- ✓ Analyser les demandes de permis et les émettre
- ✓ Produire des rapports et émettre des recommandations pour ton supérieur et pour les élus municipaux
- ✓ Émettre les constats d'infractions et en faire le suivi
- ✓ Procéder à des inspections de propriétés et au suivi des permis
- ✓ Siéger au Comité consultatif d'urbanisme

PROFIL RECHERCHÉ

Formation et expérience

- Détenir un diplôme universitaire ou collégial dans un champ d'étude pertinent (on est ouverts, à toi de nous convaincre)
- Minimum de 2 années d'expérience dans un poste similaire
- Une expérience de travail dans un domaine connexe pourrait être considérée (comme la formation, démontre-nous le lien !)

Autres exigences

- Bonne connaissance de l'environnement Windows et à l'aise avec les systèmes informatiques
- Très bonne maîtrise des logiciels de la suite office
- Tu connais le logiciel CIM ? Super !
- Excellente maîtrise du français écrit et parlé et bonne capacité rédactionnelle
- Permis de conduire classe 5 valide

Compétences et comportements

- Bonne capacité d'interprétation – des règlements d'urbanisme, ça peut être lourd. Tu dois comprendre ce que tu lis
- Esprit de synthèse – même si la question du citoyen est floue, ta réponse, elle, doit être claire
- Sens de l'organisation – tes dossiers sont classés et facile à repérer, on ne veut pas chercher pendant des heures
- Sens des responsabilités – le travail, ça ne te fait pas peur !
- Approche client – tu es là pour faire respecter des règlements, mais aussi pour servir le citoyen
- Discrétion – tu vas gérer beaucoup de données confidentielles, on veut que ça reste entre nos murs
- Esprit d'équipe – on est tous dans le même bateau, ramons dans le même sens
- Capacité à bien gérer son stress – des fois tu vas devoir dire non à des gens qui ne seront pas contents, ça fait partie de la job
- Autonomie – tu dois être en mesure de savoir où tu t'en vas dans ton travail et de quelle façon

CONDITIONS

En échange de tout ce que nous demandons, voici ce que nous t'offrons :

- Poste temporaire jusqu'au 31 décembre 2021 – mais peut-être que d'autres opportunités se présenteront à toi par la suite ?
- Temps plein, 35 heures par semaine
- Poste syndiqué donc plein d'avantages sociaux super intéressants
- Salaire déterminé par la convention collective, mais c'est au moins 25,50\$ de l'heure en partant !
- Un emploi stimulant, car le monde municipal est effervescent et plein de défis !

POUR POSTULER

Ne manque pas ta chance et fais-nous rapidement parvenir ton curriculum vitae ainsi qu'une belle lettre de présentation (on veut te connaître avant même de te rencontrer), au plus tard le 5 avril 2021 à 16h00

Madame Annie Meilleur, directrice générale adjointe
59, rue de l'hôtel-de-ville
L'Ascension (Québec) J0T 1W0
dga@municipalite-lascension.qc.ca



ENTREPRISE DEMERS 4 SAISONS SERVICE PRO-VERT

RECHERCHE :
TECHNICIEN(NE) EN FERTILISATION
* Avec certificat (un atout)
CONTACTEZ 819 688-3455

>P008108-1



OFFRE D'EMPLOI

CAPITAINE PRÉVENTION/LOGISTIQUE
Service de sécurité incendie
(poste permanent, temps plein)

La municipalité de Nominique est à la recherche d'un Capitaine en prévention des incendies et logistique, pour le Service des incendies.

Pour plus d'information, veuillez consulter le site Web et la page Facebook de la municipalité de Nominique.

Donné à Nominique, ce 22 mars 2021.

Francois St-Amour, ing.
Directeur général

>P008257-1



RBO: 5614-0569-01

Résidentiel-Commercial-Industriel

Les candidatures
recherchées sont :

- **Surintendant**
- **Contremaitre**
- **Menuisier**
- **Apprenti**

>P007047-2

Faites parvenir votre CV à
caroline@groupe-laverdure.com

3 endroits stratégiques où recruter des employés compétents

Vous avez du mal à dénicher des travailleurs fiables et compétents? Alors, peut-être est-il temps de revoir vos stratégies de recrutement! Voici trois endroits où trouver de la main-d'œuvre qualifiée.



1. À L'INTERNE

Le recrutement par les employés gagne en popularité. En effet, de plus en plus d'employeurs font appel à leur équipe pour tenter de trouver la perle rare. Si vous avez du mal à pourvoir un ou plusieurs postes, demandez donc l'aide de vos employés! Qui sait? L'un d'eux connaît peut-être un travailleur qualifié.

partie de votre équipe pendant plusieurs années!

3. À L'ÉTRANGER

Lorsqu'il y a une pénurie de main-d'œuvre, plusieurs employeurs font appel à des travailleurs étrangers pour combler leurs besoins. Faites de même! Envisagez aussi l'embauche de nouveaux arrivants ou encore d'étudiants étrangers : cela vous permettra d'agrandir votre bassin de recrutement.

2. À L'ÉCOLE

Les écoles professionnelles, les cégeps, les universités et les centres de formation offrent généralement un service de placement aux étudiants. Si vous êtes en période de recrutement, affichez vos offres d'emploi sur les babillards ou les plateformes des établissements de votre région. Encore mieux : offrez des conditions qui favorisent la conciliation travail-études. Vous pourriez dénicher de jeunes talents qui feront

Enfin, pour dénicher de la main-d'œuvre, vous devez miser sur l'inclusion. Les étudiants, les immigrants, les retraités, les travailleurs ayant une limitation fonctionnelle, etc. ont des atouts variés qui peuvent être fort bénéfiques pour votre entreprise!

La Minerve



OFFRE D'EMPLOI INSPECTEUR(TRICE) MUNICIPAL(E) (BÂTIMENT et ENVIRONNEMENT)

La Municipalité de La Minerve est à la recherche d'un(e) candidat(te) pour combler un poste d'inspecteur(trice) municipal(e) (bâtiment et environnement).
Poste saisonnier.

FONCTIONS ET RESPONSABILITÉS :

Sous l'autorité de la directrice du Service de l'urbanisme et de l'environnement, le titulaire du poste sera responsable de :

- Procéder à l'analyse des demandes et à l'émission des divers permis et certificats, conformément aux règlements d'urbanisme et d'environnement;
- Effectuer les inspections pour assurer la conformité des travaux autorisés;
- Assurer le suivi quant à l'application des règlements d'environnement;
- Informer les citoyens sur toutes questions relatives aux règlements d'urbanisme et d'environnement;
- Traiter les plaintes relatives à l'application des règlements municipaux;
- Constater les infractions et rédiger les avis et constats adéquats;
- Rédiger les rapports pertinents et maintenir les registres à jour;
- Compiler les données, rapports et statistiques;
- Toutes autres tâches connexes.

EXIGENCES :

- Minimale, une formation collégiale en environnement ou urbanisme ou dans tout autre domaine connexe. Toute autre formation ou expérience pertinente pourra être considérée;
- Bonne connaissance des règlements sur le traitement des eaux usées des résidences isolées et sur le captage des eaux souterraines, de la réglementation municipale en urbanisme, de la Loi sur l'aménagement et l'urbanisme, de la Loi sur la protection du territoire et des activités agricoles;
- Bonne connaissance du français verbal et écrit, anglais un atout;
- Entregent, leadership, débrouillardise, autonomie, bon jugement et facilité à communiquer avec les autres;
- Connaître et bien maîtriser les nouvelles technologies informatiques ainsi que les logiciels afférents (Microsoft Office et logiciels municipaux de gestion des permis);
- Posséder un permis de conduire valide;
- Capacité à travailler sous pression.

RÉMUNÉRATION :

Selon la convention collective en vigueur (poste syndiqué).

Les personnes intéressées doivent faire parvenir leur curriculum vitae par la poste ou par courriel, en indiquant « POSTE INSPECTEUR MUNICIPAL », au plus tard le **16 avril 2021** à l'adresse suivante : 6, rue Mailloux, La Minerve (Québec), J0T 1S0, courriel : info@municipalite.laminerve.qc.ca

Ce poste est ouvert à la fois aux hommes et aux femmes.

Nous remercions les postulants de leur intérêt, toutefois nous communiquerons uniquement avec les personnes sélectionnées pour les entrevues.

>P008261-1

TU VEUX

ÊTRE PAYÉ CCQ, AVOIR UN EMPLOI DIVERSIFIÉ,
TRAVAILLER À L'ANNÉE OU EN SOUS-TRAITANCE
ET GARDER TON INDÉPENDANCE

JOINS-TOI À NOTRE ÉQUIPE!

- CHARGÉ DE PROJETS
- CHARPENTIER / MENUISIER / FERBLANTIER
- VENDEUR AU COMPTOIR

POSSIBILITÉ D'AVANCEMENT!



**ALUMINIUM
HAWKINS**
INC.
ENTREPRENEUR GÉNÉRAL

Fête ses 35 ans !!

SECTEUR: LES LAURENTIDES
ENVOIE TON CV À L'ADRESSE SUIVANTE:
aluminium_hawkins@hotmail.com

>P008237-1



**POUR TOUT ACHETER
ET TOUT VENDRE,
près de chez vous**

ANNONCES CLASSÉES

À NOS ANNONCEURS: assurez-vous que le texte de votre annonce est exact dès sa parution, sinon il faut nous en aviser immédiatement. En cas d'erreur, notre responsabilité se limite uniquement au montant de l'achat de la première semaine de parution de votre annonce. Toute discrimination est illégale.

**Heures d'affaires du lundi au vendredi
de 8h30 à 12h • 13h à 16h30**

**RÉSERVEZ UNIQUEMENT PAR
TÉLÉPHONE À CE NUMÉRO**

800\$
+ taxes
POUR 10 MOTS
40¢/mot additionnel

*ESCOMPTE pour plusieurs parutions et plusieurs journaux.

1 866 637-5236

Géré par
TC•MEDIA

Profitez également de la
parution **GRATUITE** de votre
annonce sur VosClassees.ca

**OFFREZ-VOUS
DES EXTRAS**

- Encadré
- Couleur
- Titre centré
- Caractère gras

Informez-vous auprès
de votre téléconseiller.

**HEURE
DE TOMBÉE :**
Vendredi 11 h 00
(pour la parution
du mercredi)



205 Logements / appartements à louer

3-1/2, Rivière-Rouge, secteur Ste-Véronique. Pas d'animaux. Références demandées. Libre. 819-425-4554

215 Logements / appartements chauffés / meublés à louer

LAC Supérieur: Grand 3-1/2, chauffé, meublé, éclairé, endroit tranquille en nature, accès lac, déneigé, câble, possibilité internet. Non-fumeur, pas d'animaux, références. libre maintenant, 750\$, 819-888-2673

270 Bureaux / locaux à louer

Bureaux à louer à Mont-Tremblant. Temps plein et partiel. Clé en main. Grande fenestration. Dans une clinique de professionnels de la santé, de l'éducation, ou de services sociaux. Proximité rue de Ste-Jovite. info: Caroline Lepage, psychologue: 819-421-4940.

298 On demande

CHERCHE entrepôt ou maison à vendre ou à louer pas trop cher, entre Mont-Tremblant et Rivière Rouge. 819-321-2465

310 Divers à vendre

ARTICLES de marché aux puces et vêtements de friperie 819-321-2465

424 Astrologie/occultisme

Ana Médium, spécialiste des questions amoureuses depuis 25 ans. Le secret des rencontres positives, la méthode pour récupérer son ex et des centaines de couples sauvés durablement, réponses précises et datées. Tél.: 514-613-0179

442 Constructions / Rénovations / Réparations

BESOIN DE DESSINS AutoCad POUR DEMANDE URBAINE? Scellé par technologue, 438-833-3412 zacharie7@yahoo.com

442 Constructions / Rénovations / Réparations

ROD Constructions, RBQ 5683-7875-01. Pour tous projets de construction, rénovation ou toiture, contactez nous. 819-275-7821 rodconstructionslaurentides@gmail.com

452 Planchers / Pose et sablage

ASYD Planchers, expertise de père en fils. Sans odeur, produits écologiques. www.asyd.ca 514-442-6534

484 Services divers

SAAQ-SAAQ-SAAQ Victime d'un accident automobile? Vous avez des blessures? Contactez-nous. Consultation gratuite. M. Dion Avocats tél 514-282-2022 www.sos-saaq.com

485 Agence de rencontre avec permis

CONTACTS directs et rencontres sur le service #1 au Québec! Conversations, rencontres inattendues, des aventures inoubliables vous attendent. Goûtez la différence! Appelez le 438-899-7001 pour les écouter, leur parler, ou, depuis votre cellulaire faites le #(carré)6920. (des frais peuvent s'appliquer). L'aventure est au bout de la ligne. www.lesseductrices.ca

555 Argent à prêter

FINANCEMENT HYPOTHÉCAIRE PRIVÉ ET AUTOMOBILES A VENDRE. Service rapide peu importe votre région. Aucun cas refusé, léger dépôt. Conditions de financement flexible. Financement Brisson 1-866-566-7081 www.automobile-brisson.com

585 Services financiers divers

SOLUTIONS À L'ENDETTEMENT. Restez à la maison! Tout se fait en ligne. Laissez nous vous aider. Un seul versement par mois. 7 sur 7, de 8h à 20h. MNP Ltée, Syndics autorisés en insolvabilité. 514-839-8004

605 Emplois divers

DEMANDE opérateur de moulin à scie portatif, 514-609-3050, 819-686-3260

685 Chauffeurs / Transports

EXCAVATION Du Nord RG Inc. La Minerve; Recherche chauffeur classe 1 avec expérience d'oupeur pour la période du 1er mai à la mi-décembre 2021. Salaire à discuter. Contactez Roger Grégoire 819-681-9775

985 Autos à vendre

ATTENTION! ATTENTION! Besoin d'une auto. Problème de crédit? C'est fini. Aucune enquête de crédit. Financement sur place. Voiture, camion, van. Léger dépôt requis. Robert Cloutier Autos 450-446-5250 ou 514-830-0098 1-888-446-5250 www.robertcloutierautos.com



Pour tous vos besoins
en **IMMOBILIER**

Annoncez-vous dans
L'Info du Nord
819 425-8658

À VENDRE PAR LE PROPRIÉTAIRE ...et son courtier!

Proprio Direct AGENCE IMMOBILIÈRE

NE PAYEZ RIEN AVANT D'AVOIR VENDU!

DAVID Villeneuve
COURTIER IMMOBILIER AGRÉÉ
www.davidvilleneuve.ca

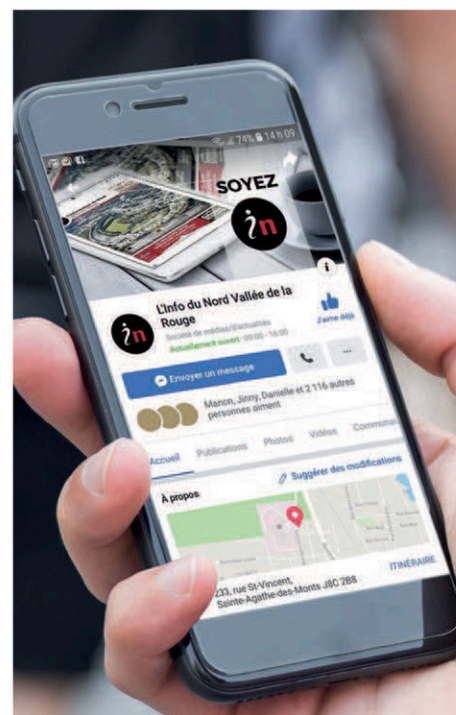
31, rue du Pont, Labelle • 819 686-5114

| | | |
|--|--|--|
| 4.5 ACRES NOUVEAU 699 000\$ | BORD DE L'EAU NOUVEAU 399 000\$ | BORD DE L'EAU NOUVEAU 299 000\$ |
|--|--|--|

Propriété de construction supérieure, située sur un terrain de 4.5 acres avec vue exceptionnelle sur la Vallée d'Arundel. Planchers chauffants sur les trois niveaux. Centris #15648438

Lac Boileau(navigable). Construite en 2012, cette propriété chaleureuse se distingue par sa fenestration abondante et l'intimité qu'elle procurera à ses futurs occupants.

Chalet autonome 4 saisons, situé directement au bord du Petit-Lac-Vert. Seulement 7 propriétaires sur le lac. Terrain boisé de près de 1.5 acres. Intimité assurée! Centris #28667479



in **MA SOURCE**
d'informations régionales

AVIS PUBLICS



819-425-8658

**Centre Dentaire de L'Annociation
Alain Boyer Denturologiste**

Après de nombreuses années à votre service et suite à de grave problème de santé il est temps pour moi de prendre ma retraite.


Je confie donc à Mr. Anouer Toukabri Denturologiste le soin de continuer à vous offrir les services de denturologie au sein de notre clinique pour les années à venir.

Je tiens à remercier de leur confiance tous mes patients et leur famille et Mr. Toukabri saura vous servir avec tous les égards que vous êtes en droit de vous attendre.

Encore une fois merci.
Alain Boyer Denturologiste.



AVIS PUBLICS



AVIS DE SOUMISSION
APPEL D'OFFRES NUMÉRO 2021-06
Disposition d'un bien matériel excédentaire de la Ville

La Ville de Rivière-Rouge demande des offres d'achat pour le bien matériel excédentaire suivant, dont le montant minimum demandé est celui entre parenthèses, auquel les taxes applicables doivent être ajoutées :

- Maison située au 32, montée Marois à Rivière-Rouge (1 000 \$)

À noter : La maison devra être déménagée sur un terrain du soumissionnaire, à ses frais.

Le descriptif de ce bien, est joint à la formule de soumission.

Pour se procurer les documents de soumission, les personnes intéressées doivent en faire la demande par courriel à greffe@riviere-rouge.ca ou se présenter au Service du greffe situé au 25, rue L'Annonciation Sud, Rivière-Rouge, du lundi au vendredi, de 8 h 30 à 12 h et de 13 h à 16 h 30 en prenant rendez-vous au 819 275-2929 poste 325.

Pour tout renseignement ou pour obtenir un rendez-vous afin d'examiner ledit bien, les personnes intéressées doivent communiquer avec M. Michel Robidoux, directeur du Service des travaux publics, au 819 275-2929 poste 222.


Sous peine de rejet, les offres doivent être complétées sur les formulaires de la Ville et être dûment signées. Elles devront être reçues à l'hôtel de ville, situé au 25, rue L'Annonciation Sud, Rivière-Rouge (Québec) J0T 1T0, au plus tard le **29 mars 2021 avant 14 h, dans des enveloppes scellées portant l'inscription « Soumission – Bien excédentaire »**. Les soumissions reçues seront ouvertes publiquement le jour même, en présence d'au moins deux (2) témoins à l'hôtel de ville de Rivière-Rouge immédiatement après l'heure de clôture.

La décision sur les offres reçues sera prise ultérieurement par le conseil municipal. La Ville de Rivière-Rouge ne s'engage à accepter ni la plus haute ni aucune des offres reçues et n'encourt aucune obligation envers les soumissionnaires.

Donné à Rivière-Rouge, ce 22 mars 2021

Lucie Bourque
 Directrice générale et greffière par intérim

->P008258-1



Municipalité de L'Ascension
Avis d'appel d'offres public

Travaux de réfection du chemin de la Rivière Rouge sur environ 1,9 km (LASC-2021-002)

La municipalité de L'Ascension désire obtenir des soumissions pour des travaux de réfection du chemin de la Rivière-Rouge sur environ 1,9km, répartis sur deux zones. Sans s'y limiter, les travaux consistent notamment en du reprofilage et creusage de fossés, remplacement de ponceaux, décohesionnement, rechargement granulaire et pavage.

Les soumissionnaires doivent se procurer les documents d'appel d'offres via le SÉAO (www.seao.ca). Les documents seront disponibles à compter du 16 mars 2021 et les frais sont fixés selon la tarification établie par le SÉAO.

Tout soumissionnaire doit prendre connaissance et respecter intégralement la Politique de gestion contractuelle adoptée le 17 janvier 2011 par la municipalité de L'Ascension, laquelle est disponible sur le site internet de la municipalité.

Le soumissionnaire qui se verra octroyer le contrat devra réaliser les travaux selon les documents d'appel d'offres produits par le service d'ingénierie de la MRC d'Antoine-Labelle en date de mars 2021, incluant les addendas, s'il y a lieu.

Toute demande de renseignements supplémentaires devra se faire par écrit, conformément aux exigences de l'avis aux soumissionnaires.

Les soumissions ainsi que tous les documents prescrits au cahier des charges devront être déposés, sous enveloppe scellée, au 59 rue de l'Hôtel-de-Ville, L'Ascension (Québec) J0T 1W0 et ce, au plus tard à 15h00 le 1er avril 2021, pour être ouvertes publiquement au même endroit, immédiatement après l'heure de clôture.

La municipalité de L'Ascension ne s'engage à accepter ni la plus basse, ni aucune des soumissions reçues, et elle n'encourt aucune responsabilité à l'égard de l'un ou l'autre des soumissionnaires en cas de rejet de toutes les soumissions.

Donné à L'Ascension

Madame Annie Meilleur
 Directrice générale adjointe

->P008140-1



*Entre vos mains
 chaque semaine,
 à un clic
 en tout temps!*

infodunordvalleedelarouge.ca

Québec



Mont-Tremblant | Sainte-Agathe | Vallée de la Rouge



VOTRE JOURNAL CERTIFIÉ



20 ANS À PRENDRE SOIN DE NOS FORÊTS



PAPIER D'IMPRESSION UTILISÉ RECYCLÉ À **85%**

ÊTRE VERT C'EST 

SPORTS



ALORS QU'ELLE SORT D'HIBERNATION

Observer la faune, un mariage entre découverte et randonnée

PAGE 26

Les petites bêtes de la forêt recommencent à être actives lorsque l'hiver tire à sa fin: l'occasion peut être bonne pour aller en nature les observer.
(Photo gracieuseté - Sépaq - Julie Audet)

POUR LA SANTÉ DE MA COMMUNAUTÉ :



partenaire de notre communauté



J'encourage les entreprises locales d'ici

SPORTS

S'initier à l'observation de la faune



KATHLEEN GODMER
kgodmer@inmedias.ca

En ces temps de pandémie, pourquoi ne pas aller dehors et marier randonnée en forêt et découverte? Que ce soit seul ou en famille, l'observation de la faune en toute saison peut être fort intéressante.

Selon la Sépaq, l'observation de la faune est une activité qui se pratique à l'année et qui gagne de plus en plus en popularité. Alliant randonnée en forêt, découverte et apprentissages, cette activité présente ses petits défis.

Dans ce type d'activité, patience et adaptation sont les mots d'ordre. Chaque saison est différente quand on parle d'observation de la faune, tant au niveau des espèces présentes sur le terrain, qu'au niveau de l'environnement lui-même. Si l'hiver se montre parfois limitatif dans l'exploration physique des milieux, il peut à l'inverse se montrer très généreux et procurer un nombre impressionnant d'indices de présence animale, qui facilitent les découvertes.

QU'EST-CE QU'UN INDICE DE PRÉSENCE ?

Un indice de présence est tout ce qui est présent ou laissé sur le terrain par les animaux. La liste d'indices peut être longue et l'habitude d'observer devient un atout. Un truc, proposé par la Sépaq, pour reconnaître les indices est de voir le terrain comme un grand tableau et de le balayer des yeux par sections, de haut en bas, sur 360 degrés.

Durant l'hiver et au tout début du printemps, la neige est bien sûr l'indice le plus révélateur. Elle permet d'étudier le milieu plus facilement. Les empreintes, les abris, les sites d'alimentation, parfois même la fuite, la lutte et la chasse, sont

tous des éléments qu'il est possible de décoder dans la neige.

À cela peuvent s'ajouter les sons, les odeurs, les excréments, les restants de repas, les différentes matières animales (poils, plumes, os, etc.), les branches grattées, grignotées ou cassées, etc. Les forêts de la mi-octobre à la mi-avril permettent aussi une meilleure visibilité puisque les feuillus sont dénudés, facilitant grandement la recherche, même si les animaux ne se laissent pas facilement voir. Un de leur principal enjeu étant de se trouver un abri durant l'hiver, certains sont passés maîtres dans l'art de se camoufler.

UNE BONNE ORGANISATION

Pour que l'activité soit agréable, elle se doit d'être bien planifiée. Il faut prévoir porter des vêtements chauds, car l'activité peut parfois demander de rester longtemps au même endroit, sans bouger. Le multicouche est donc de mise si les déplacements nécessitent la dépense d'énergie, avant et après l'attente. Il faut aussi penser amener une collation nutritive et de l'eau.

En plus de ces essentiels, on peut aussi penser à apporter appareil photo et raquettes, histoire de rendre la sortie encore plus agréable.

Rappelons par ailleurs que le respect de l'animal est la règle numéro 1 à adopter. En nature, cela signifie d'être capable d'observer sans dénaturer l'environnement ni les comportements des animaux. En tout temps, la distance entre l'observateur et l'animal doit être respectée. La nature est notre héritage collectif, rappelle la Sépaq: sa préservation est l'affaire de tout le monde. 🦉



L'observation de la faune à ce temps-ci de l'année peut être plus difficile à faire qu'en été. Le climat et les conditions de vie plus difficiles rendent les possibilités de voir un animal en déplacement amoindries. C'est pourquoi l'étude du terrain et de ces indices de présence est importante. (Photo gracieuseté - Sépaq - Julie Audet)

Loi sur la conservation et la mise en valeur de la faune

Québec veut protéger davantage notre patrimoine faunique

RONALD MC GREGOR
rmcgregor@inmedias.ca

Le ministre des Forêts, de la Faune et des Parcs (MFFP) Pierre Dufour annonçait le 11 mars un projet de loi modifiant la Loi sur la conservation et la mise en valeur de la faune et d'autres dispositions législatives.

« [...] La protection des cheptels contre le braconnage, des pouvoirs accrus pour les agents de la protection de la faune, la modification de certaines amendes pour qu'elles reflètent mieux la gravité des actes posés et davantage de mécanismes d'action auprès des organismes gestionnaires de zones d'exploitation contrôlée [ZEC] en matière de saine gouvernance, voilà autant d'exemples de changements prévus dans la Loi », peut-on lire dans le communiqué envoyé aux médias à ce sujet.

La dernière mise à jour de cette loi remonte à 2009. Avec la réforme 2021, on vise, entre autres, de donner au Québec une loi « pertinente en matière de conservation et de protection de la faune », par un apport sérieux à la protection de la santé humaine et animale, tout en s'assurant de préserver le patrimoine faunique. Québec veut aussi accroître « la capacité du Ministère d'agir dans les situations de crise et de braconnage ».

« Le territoire québécois abrite une faune riche et diversifiée qui joue un rôle primordial dans la vie des Québécois et Québécoises ainsi que dans notre économie. [...] C'est un pas important, dont je suis fier, dans la gestion durable de ce patrimoine collectif », a déclaré le ministre Pierre Dufour. 🦉



Québec promet d'agir dans les situations de crise et de braconnage dans sa nouvelle mise à jour de la Loi sur la conservation et la mise en valeur de la faune. (Photo Pixabay)

SPORTS

Ce 28 mars en mode Zoom**Assemblée générale annuelle pour le Club quad Iroquois**

Le Club quad Iroquois (CQI) avise ses membres de la tenue de son assemblée générale annuelle en mode virtuel sur la plateforme Zoom, le 28 mars prochain à 10h. Selon les règlements généraux, un avis de convocation pour l'AGA des membres du club doit être publié dans les journaux locaux. De par la loi, il n'y aura que trois items à l'ordre du jour; soit l'acceptation du dépôt des états financiers au 31 octobre 2020, le choix de la

firme comptable pour 2021 et les élections. Les membres qui souhaitent participer à l'AGA doivent envoyer un courriel à l'adresse clubquadiroquois@hotmail.com. La direction pourra ainsi valider l'adhésion du membre au CQI 15-003, en date du 31 octobre 2020. Par la suite, par courriel, un lien pour se connecter à la rencontre virtuelle sera acheminé. (Photo L'info du Nord - Archives) 21

Club Archers Lynx**La carte de membre 2021 sera gratuite**

Le Club Archers Lynx de Mont-Laurier a décidé de faire un cadeau aux archers de son territoire pour la saison été-automne 2021 en offrant sa carte de membre gratuitement. Ce cadeau comprend l'adhésion au Club, l'adhésion au Circuit PRO-3D et une assurance responsabilité de 5 M\$. Les archers qui souhaitent profiter de cette offre doivent remplir le formulaire d'adhésion sur le site web du club au <https://mrc-antoinelabelle.wixsite.com/archerslynx> et une carte de membre numérique leur sera retournée par courriel. Le conseil d'administration souhaite offrir aux

adeptes du tir à l'arc l'accès à une activité au grand air qui permet une sortie dans le respect des normes sanitaires. La carte est d'une valeur annuelle de 60\$ pour les adultes, 100\$ pour les couples et de 20\$ à 30\$ pour les enfants selon l'âge. Cette gratuité sera en vigueur jusqu'au 30 novembre. Le champ de tir et le parcours 3D extérieurs du club, sur la Montée Lanthier à Mont-Laurier, devraient être ouverts à compter de la mi-mai. Plus d'infos à archerslynx@hotmail.com. (Photo gracieuseté)

PRÉSENT
À CHAQUE
INSTANTCOOPÉRATIVE
FUNÉRAIRE
BRUNET DEPUIS 1982Puisque chaque deuil est différent
Accueillons sa réalité
Laissons-le se poserLE RÉSEAU
DES COOPÉRATIVES
FUNÉRAIRES

Le deuil peut parfois être un long chemin. C'est pourquoi nous tendons la main aux proches du défunt en les accompagnant avec de l'aide administrative, des groupes de soutien ou encore une consultation gratuite chez un notaire ou bien chez un psychologue. Une relation de confiance rendue possible simplement parce qu'une personne comme vous a décidé de communiquer avec nous.

www.coopfbrunet.com473, L'Annonciation Sud
Rivière-Rouge
819 275-8555632, rue de la Madone
Mont-Laurier
819 623-623219, rue Principale Nord
Maniwaki
819 449-6082

SOLDDES

DESIGN DU PRINTEMPS

JUSQU'À

50%

DE RABAIS

En vigueur du 17 mars au 31 mai 2021



1

PORCELAINE
Disponibles en 28 motifs
Format : 8" x 8"

28% de rabais

2

PLANCHER DE BOIS UNIQUE
Revêtements de sol qui créeront une
ambiance traditionnelle et classique

12% de rabais

3

VINYLE EN FEUILLE
Technologie d'embossage

15% de rabais

POUR TOUTES LES SURFACES

DECO SURFACES^{MD}
MONT-TREMBLANT

Licence RBQ : 1371-3409-97

1230, rue de Saint-Jovite, Mont-Tremblant
819 425-2464

www.cpperreault.com