



# MUSÉE McCORD

RAPPORT ANNUEL 2003-2004

*Étendre notre portée...*



MCCORD

## Notre mission

Le Musée McCord est un musée public de recherche et d'enseignement dédié à la préservation, l'étude, le rayonnement et la reconnaissance de l'histoire canadienne.

Fort de ses collections et de l'étude de la culture matérielle, et arrimé à la vision nationale de son fondateur, le Musée McCord vise l'excellence en matière de recherche, de collections, d'expositions et d'éducation, mariant les médias traditionnels aux technologies de pointe et aux approches les plus innovatrices pour aborder nos préoccupations contemporaines et inspirer la recherche historique.

## Notre vision

Le Musée McCord deviendra une ressource de renommée mondiale qui incitera les gens à explorer l'histoire du Canada et à réfléchir sur notre place dans le monde.



Musée McCord d'histoire canadienne  
690, rue Sherbrooke Ouest  
Montréal (Québec) H3A 1E9  
Tél. : (514) 398-7100  
Télec. : (514) 398-5045  
[www.musee-mccord.qc.ca](http://www.musee-mccord.qc.ca)

Marilyn Aitken est l'auteure des photographies à l'exception de celle de page 4 (Marie-Luce Maupetit) et de celle de centre (Neil Riddell).

En couverture (de g. à dr.): A. Reford, II-124604; Master Hugh Allan, N-1981.16.1; F.F. Ahern, II-83709.1; « Bonnie Lassies », II-172610

## Sommaire

- 2 Message de la présidente du conseil d'administration et de la directrice générale
- 3 Survol de la situation financière
- 4 Programmation
- 6 Innovation
- 7 Collaboration
- 8 Collections
- 9 Conseil d'administration, personnel et bénévoles

Centre Soutien

## Message de la présidente du conseil d'administration et de la directrice générale

Très peu de musées peuvent se vanter d'avoir obtenu une cote A+ de leur gouvernement provincial et de s'être attiré des commentaires aussi élogieux :

Le Musée McCord d'histoire canadienne est sans contredit une institution de toute première qualité et l'un des piliers de la muséologie au Québec. Tant par l'importance de ses collections, la qualité de ses expositions que par la richesse des services qu'elle offre à la population, cette institution se démarque de façon exemplaire.\*

Cette évaluation, effectuée par un comité d'experts du ministère de la Culture et des Communications du Québec tous les trois ans, détermine la qualité des services et des activités des musées et offre une méthode de comparaison objective entre les différents types d'institutions.

Le rapport annuel que vous avez entre les mains illustre à quel point il est complexe d'assurer la bonne marche d'un musée du calibre du McCord. D'innombrables partenariats et des années d'expertise professionnelle dans de multiples domaines ne constituent que deux des critères requis. À cela s'ajoute le dévouement de plusieurs employés, stagiaires et bénévoles sans lesquels nous ne pourrions exceller dans la sphère culturelle.

En fait, la cote A+ qui vient de nous être attribuée confirme ce que nous savions déjà : le Musée McCord représente un des pivots de la communauté culturelle de Montréal, du Québec et du Canada. Forts du soutien constant de tous les paliers de gouvernement, de la communauté des affaires, des sociétés philanthropiques privées et de nos membres, nous entendons maintenir ce cap, en veillant à ce que notre patrimoine collectif puisse être apprécié par toutes les générations à venir.



La directrice générale,

Victoria Dickenson, Ph. D.

La présidente,

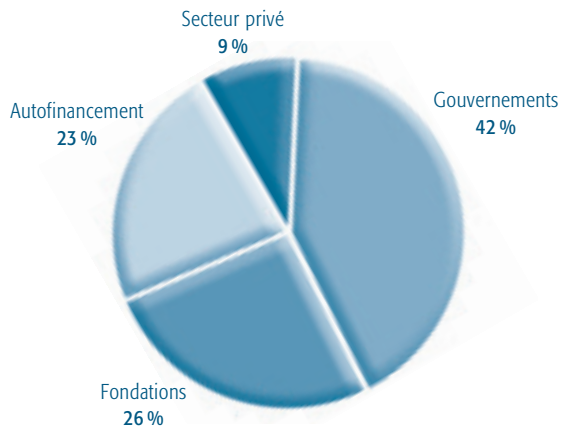
Manon Vennat

\* « Rapport synthèse d'évaluation : Musée McCord d'histoire canadienne », *Institutions muséales reconnues / Évaluation nationale 2003-2004* (Québec : ministère de la Culture et des Communications, 2004).

## Survol de la situation financière

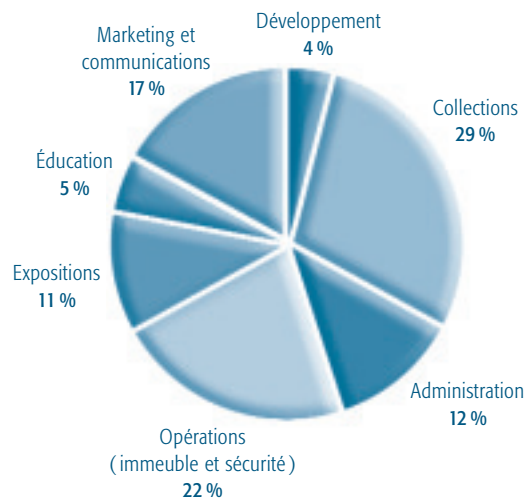
### Sources de revenus pour 2003-2004

(en pourcentage du montant total)



### Dépenses effectuées en 2003-2004

(en pourcentage du montant total)



Les Écossais / The Scots

## Expositions

**Simplement Montréal – coup d'œil sur une ville unique**, exposition permanente

**D'après Notman – regards photographiques sur Montréal, espacés d'un siècle**  
du 26 juillet 2003 au 25 juillet 2004

**Les Écossais – des Montréalais pure laine**  
du 3 octobre 2003 au 6 septembre 2004

**Villes du Canada – la collection Seagram**  
du 12 février au 12 avril 2004



## Itinérantes

**L'Éden, côté jardin – l'art populaire canadien en plein air**, du 21 février au 24 août 2003, *du Musée canadien des civilisations, Gatineau*

**L'Ouest canadien selon William Hind – un nouveau regard**, du 3 avril au 29 juin 2003, *de la Winnipeg Art Gallery*

**Káxláya Gvìlás – « ceux qui font respecter les lois de nos ancêtres »**, du 11 avril au 5 octobre 2003, *une coproduction du Conseil tribal heiltsuk, du Centre culturel et éducatif heiltsuk, du Musée royal de l'Ontario et du Royal British Columbia Museum*

**Tableaux de guerre – chefs-d'œuvre du Musée canadien de la guerre**, du 11 novembre 2003 au 25 janvier 2004, *une coproduction du Musée canadien de la guerre et du Musée canadien des civilisations, Gatineau*

« Quelle belle exposition ! Les thèmes, le choix d'artefacts et le design sont très réussis. Bravo à l'équipe des concepteurs. »

– Visiteur de l'exposition  
*LUI – la mode au masculin*

« Merci pour cette sympathique exposition !  
Un rayon de soleil... »

– Visiteur de l'exposition  
*L'Éden, côté jardin*

## Virtuelles

**La lanterne magique**

**Deux quotidiens se rencontrent**

*en collaboration avec le Musée virtuel du Canada*

**Le pont Victoria – la huitième merveille du monde moderne**

## En tournée

**LUI – la mode au masculin**, du 24 avril au 1<sup>er</sup> septembre 2003 *au Musée canadien des civilisations, Gatineau* / du 24 mars au 26 septembre 2004 *au Musée de l'Amérique française, une composante du Musée de la civilisation, Québec*



## En 2003-2004, le McCord a accueilli des groupes, des individus, et surtout des Montréalais :

- **18 291 élèves** ont franchi les portes du McCord en 2003-2004, afin de prendre part à diverses activités offertes en complément au programme d'enseignement provincial. Parmi les nouveautés dans ce secteur, mentionnons des outils de marketing mieux ciblés, une « Trousse éducative » expérimentale à utiliser en classe et des activités spécialement conçues pour les services de garde. Le nombre de groupes ayant effectué une visite au McCord a augmenté de **20 %** par rapport à l'an dernier.
- Le taux de fréquentation sur place a légèrement augmenté en 2003-2004, le Musée ayant accueilli près de **89 000 visiteurs**. Cette hausse est attribuable à l'énorme succès des expositions visant spécialement un public local, notamment *D'après Notman – regards photographiques sur Montréal, espacés d'un siècle* et *Les Écossais – des Montréalais pure laine*. Les résidents de Montréal ont compté pour **42 %** des visiteurs individuels en 2003-2004, soit une hausse de **17 %** par rapport au pourcentage enregistré en 2001-2002.

« Nous sommes enchantés de notre visite. Les enfants ont fièrement porté leurs créations toute la journée. Cette visite nous a permis de faire plusieurs liens avec notre projet de recherche. »

– un professeur de Greenfield Park

- **3 319 personnes** ont participé à des activités culturelles riches et diversifiées, incluant des conférences, des concerts, des pièces de théâtre, sans oublier nos ateliers de création, toujours aussi populaires, et nos activités autonomes dans les salles d'exposition. Établissant un lien perspicace avec le contenu des expositions, ces activités offrent aux visiteurs l'occasion d'interagir avec les artistes, les spécialistes, le personnel du Musée ou les autres visiteurs.

« Atelier intelligent et amusant... les enfants sont valorisés par leurs résultats. »

– un parent participant à un atelier

- Les chercheurs et les spécialistes du monde entier viennent au McCord pour approfondir leurs études et participer à des échanges universitaires, comme le colloque 2004 du McCord, *Les années soixante : substance et apparence* (organisé conjointement avec l'Université du Québec à Montréal). Cette année, le Musée a accueilli **6 chercheurs associés** et **3 boursiers Max Stern-Musée McCord**. Au nombre des projets de recherche en cours, figure celui le Pen and Pencil Club de Montréal, en collaboration avec l'Université du Québec à Montréal et grâce au soutien financier du New-Yorkais Miles Price.



Béatrice Allard, participante aux ateliers **Créer la paix** !  
Béatrice Allard, **Peacework** workshops participant

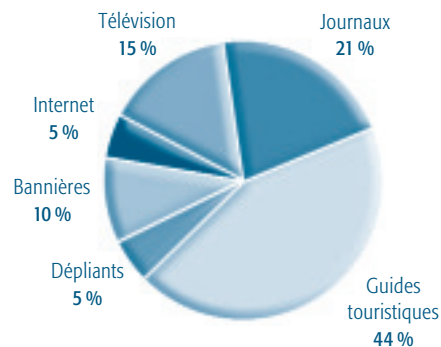
## Le Musée cherche constamment à progresser par la créativité et l'ingéniosité :

- Le McCord poursuit sa tradition d'excellence en matière de contenu et de design en ligne. L'espace interactif virtuel **Clefs pour l'histoire** et le programme éducatif en ligne **ÉduWeb**, qui comprend l'outil pédagogique **ClioClic**, ont tous été étoffés afin d'offrir davantage d'activités et de jeux interactifs ainsi que **18 nouveaux circuits Web**. La base de données de recherche a pris de l'ampleur et contient maintenant quelque **90 000 images numériques** d'artefacts, de documents et de photographies. Cette présence en ligne, conjuguée aux milliers de visiteurs qui voient les expositions prêtées par le McCord à d'autres institutions, permet au Musée d'atteindre environ **cinq fois plus de gens** que ceux qui franchissent les portes de la rue Sherbrooke chaque année.
- Une **importante campagne média** a été lancée en 2003-2004 afin de rehausser le profil institutionnel du McCord. Trois annonces publicitaires télévisées de 30 secondes ont été diffusées sur les ondes de la **CBC**, de la **SRC**, de **RDI**, d'**ArtTV**, de **LCN**, d'**Historia** et de **Télé-Québec**. Des annonces ont aussi été publiées dans *La Presse*, *The Gazette*, *Voir*, *Hour* et le *Journal Métro*. L'expérience s'est révélée un franc succès : **15 % des visiteurs** ont mentionné la télévision et **21 %** les journaux lorsqu'on leur a demandé ce qui les avait attirés au Musée.

Nombre de visites



Déclencheurs de visites



## Prix et reconnaissances

- **Prix Télé-Québec Audiovisuel et multimédia 2003** de la Société des musées québécois, pour l'exposition virtuelle *Deux quotidiens se rencontrent*
- **Richard Martin Award for Excellence in the Exhibition of Costume** de la Costume Society of America, pour l'exposition *LUI – la mode au masculin*
- **Scottish Cultural Activities Award** décerné par le Conseil québécois du chardon à l'exposition *Les Écossais – des Montréalais pure laine*
- **Médaille commémorative du jubilé de Sa Majesté Elizabeth II** décernée à la directrice générale Victoria Dickenson pour son importante contribution à la communauté muséale du Canada

## Les partenariats aident le McCord à se brancher sur la vie culturelle et intellectuelle de la collectivité :

- L'exposition majeure sur *Les Écossais* de Montréal a grandement bénéficié de l'engagement de la communauté écossaise et du milieu des affaires. La **St Andrew's Society of Montreal** et l'église **St-Andrew and St-Paul** nous ont fourni des artefacts, des documents ainsi qu'un soutien financier à la recherche, tandis que la **Banque de Montréal**, le **Canadien Pacifique** et **CBC Television** nous ont offert un important appui financier et en nature. De plus, une entente conclue avec **Firefly Books** a permis au Musée de produire son premier livre de photographie depuis plusieurs années, afin d'accompagner l'exposition acclamée par la critique *D'après Notman*.
- Les activités culturelles et les programmes scolaires ont bénéficié d'une valeur ajoutée grâce à différentes collaborations. Ainsi, le **ministère des Anciens Combattants** a contribué à la création d'une populaire série d'ateliers intitulée *Créez la paix*, où les peintures de l'exposition *Tableaux de guerre* ont été la source d'inspiration de projets en arts visuels qui véhiculaient des messages de paix et qui ont été mis aux enchères au profit du programme **Les Vainqueurs de l'Association des Amputés de guerre**. Le partenariat avec le **ministère des Anciens Combattants** a également donné lieu à l'activité *Pour que hier ne revienne jamais*, destinée aux élèves du secondaire. Un guide jouant le rôle d'un soldat de la Première Guerre mondiale leur a présenté l'exposition, après quoi les étudiants ont rencontré un vétéran canadien de la guerre. Tous les programmes scolaires du McCord ont pu être réalisés grâce au généreux soutien de la **Great-West/London Life**.
- Le Musée rejoint un public virtuel de plus en plus vaste grâce à la collaboration d'institutions et d'organismes éducatifs de l'ensemble du pays. *ÉduWeb*, notre nouveau programme éducatif en ligne, résulte d'un projet de recherche subventionné par le programme des **Alliances de recherche universités-communautés** du **Conseil de recherches en sciences humaines du Canada**, avec l'aide de l'**Université du Québec à Montréal**, l'**Université McGill**, l'**Université Laval** et diverses **écoles et associations** de l'Ontario, du Québec et du Nouveau-Brunswick. Un autre volet du site, *Clefs pour l'histoire*, reçoit une subvention de base du **Programme de financement de Culture canadienne en ligne du ministère du Patrimoine canadien**, et connaît une croissance exponentielle grâce à son association avec cinq institutions : le **Centre d'études acadiennes** et le **Musée acadien** de l'Université de Moncton, le **Musée du Nouveau-Brunswick**, le **North Vancouver Museum and Archives** et le **Guelph Civic Museum (Ont.)**.



Un groupe scolaire dans **Simplement Montréal**  
A school group in **Simply Montréal**

Chaque objet, photographie ou document acquis par le McCord représente une nouvelle occasion de promouvoir notre vision de l'avenir :

## Acquisitions 2003-2004

COLLECTIONS	NOMBRE DE DONS	NOMBRE D'ARTEFACTS
Archives iconographiques et textuelles	40 dons	16 285 documents *
Archives photographiques	17 dons	10 614 photographies
Arts décoratifs	30 dons	3 487 artefacts
Costume et textiles	35 dons	181 artefacts
Ethnologie/archéologie	5 dons	19 artefacts
Peintures, estampes et dessins	13 dons	99 œuvres
Inter-collections	35 dons	répartis ci-dessus
<b>TOTAL</b>	<b>175 dons</b>	<b>30 685 artefacts et documents *</b>

\* incluant les lots



Statuette  
Statue,  
M2003.26.1

En 2003-2004, **13 dons** au McCord ont été certifiés par la Commission canadienne des exportations de biens culturels comme des objets d'importance nationale. Ces trésors incluent notamment :

- Le fonds J.W. McConnell, un don de M<sup>me</sup> Peter M. Laing;
- Un manuscrit signé Louis de Buade, comte de Frontenac (1698), un don de M. Derek A. Price;
- Une statuette en bronze de Louis-Joseph Papineau réalisée par Louis-Philippe Hébert (1887), un don de Raymond Brodeur, Encadrements Marcel; et
- Six portraits à l'huile de Robert Harris, un don d'Alan, David, John et Tom Law.

Vous trouverez la liste complète des donateurs à nos collections pour l'exercice financier 2003-2004 à la section Soutien.

Chaque année, la valeur des collections du McCord pour la grande communauté muséale et les chercheurs devient de plus en plus manifeste. En 2003-2004, **177 objets** étaient en circulation, dont **52** aux National Museums of Scotland pour l'exposition *Trailblazers: Scots in Canada*. **Plus de 800 chercheurs** ont eu recours aux ressources du Centre d'archives et de documentation, et les conservateurs ont répondu à bon nombre de questions de toutes sortes sur les collections, que ce soit sur place, par courriel ou par téléphone.

# Conseil d'administration, personnel et bénévoles

## CONSEIL D'ADMINISTRATION

\* membre d'office

Manon Vennat, présidente  
Bernard Asselin  
Marc G. Bruneau  
Sylvie Chagnon  
Victoria Dickenson \*  
Daniel Gagnier  
Claire Gohier, secrétaire  
Cynthia Gordon  
Jean-Eudes Guy  
E. Lee Hambleton  
Gail Johnson  
Caroline Labelle  
Jacques Lacoursière  
Linda M. Leus  
Jewel Lowenstein  
Gary Miller, trésorier  
Andrew Molson  
Desmond Morton  
Heather Munroe-Blum \*  
John J. Peacock  
Jan Peeters  
Derek A. Price \*  
Line Rivard  
Barbara Ann Thompson  
Judith Webster

Estampe / Print, Ernst Neumann, ME2003.116.35



De g. à dr. / L. to r.: Manon Vennat, Conrad Graham,  
Alex K. Paterson, Desmond Morton

## COMITÉS \* membre du personnel

### Comité exécutif

Manon Vennat, présidente  
Victoria Dickenson \*  
Heather Munroe-Blum  
Claire Gohier  
Cynthia Gordon  
Jean-Eudes Guy  
Jewel Lowenstein  
Gail Johnson  
Gary Miller  
Barbara Ann Thompson  
John J. Peacock  
Philip Leduc \*  
Marguerite Stratford \*

### Comité de vérification

Marc G. Bruneau  
E. Lee Hambleton

MANON VENNAT ET VICTORIA DICKENSON  
SIÈGENT À CHACUN DES COMITÉS SUIVANTS :

### Comité des finances et de l'administration

Gary Miller, président  
Jean-Eudes Guy  
Gail Johnson  
John J. Peacock  
Jan Peeters  
Philip Leduc \*

### Sous-comité – Aménagement

Jean-Eudes Guy, président  
Raymond Martin  
Philip Leduc \*

### Sous-comité – Investissement

John J. Peacock, président  
Andrew Molson  
Line Rivard  
Philip Leduc \*

### Comité de gestion de la collection

Jewel Lowenstein, présidente  
Claire Gohier  
Desmond Morton  
Jacques Lacoursière  
Derek A. Price  
William Tetley  
Moira McCaffrey \*  
Nicole Vallières \*

## Comité du marketing

Barbara Ann Thompson, présidente  
Bernard Asselin  
Marc G. Bruneau  
Caroline Labelle  
Linda M. Leus  
Andrew Molson  
Michel Pelletier \*

## Comité de la campagne annuelle et des événements spéciaux

Cynthia Gordon, présidente  
Sylvie Chagnon  
Linda M. Leus  
Judith Webster  
Jasmine M. Fortin \*

## PERSONNEL ET BÉNÉVOLES

Directrice générale, *Victoria Dickenson, Ph. D.*

Adjointe à la directrice générale,  
*Christine Poussart*

### Recherche et expositions

Directrice, Recherche et expositions, *Moira McCaffrey*

### Recherche

Conservateur, Arts décoratifs, *Conrad Graham*

Conservatrice, Costume et textiles, *Cynthia Cooper*

Conservatrice émérite, Costume et textiles,  
*Jacqueline Beaudoin-Ross*

Catalogueuse, Costume et textiles, *Caroline Bourgeois*

Conservateur de recherche, Photographie,  
*Vincent Lavoie, Ph. D.*

Adjointe à la conservation, *Guislaine Lemay*

Adjointe, Programmes autochtones,  
*Dolorès Contré Migwans*

Chercheuses associées, *Joanne Burgess, Ph. D./  
Jane Cook, Ph. D./Betty Kobayashi Issenman/  
Martha Langford, Ph. D./Loren Lerner, Ph. D./  
Elizabeth Sifton*

Titulaires de la Bourse Max Stern-McCord  
(Université McGill), *Sarah Gibson/  
Annie Becker/Anna Shea*

### Restauration

Restaureuse en chef, *Anne MacKay*

Technicien en restauration, *Denis Plourde*

Restaureuses, *Joan Marshall/Nuria Sales Soler/  
Sharon Koehler*

# Conseil d'administration, personnel et bénévoles

Stagiaires, Restauration, *Jean Dendy/  
Stéphanie Gagné/Miranda Elliott/Laurie Alpert*

Bénévoles, Recherche et restauration, *Cynthia Gordon/  
Betty Kobayashi Isseman/Carol Kourj/  
Susan McNabb/Janelle Newcomb/Sheila Petts/  
Elizabeth Sifton/Armgard Stanger/Edna Wootan/  
Christine Younie*

## Expositions

Chef, Expositions, *Line Villeneuve*

Coordonnatrice, Expositions, *Geneviève Lafrance*

Adjointe à la recherche, *Heather McNabb*

Stagiaire, Coordination des expositions, *Valérie Paquin*

Technicien en chef, Expositions, *Alain Lalumière*

Technicien, Expositions, *John Gouws*

Préparation des expositions, *Caroline Bourgeois/  
Sylvie Gastonguay/Yasmée Faucher/  
Patrick Lachapelle/Marie-Josée Michaud/Josée Noël*

Stagiaires, Préparation des expositions,  
*Lucie Laberge/Josée Bourget*

## Gestion de la collection et de l'information

Directrice, Gestion de la collection et  
de l'information, *Nicole Vallières, Ph. D.*

Catalogueuse principale, Archives photographiques  
Notman, *Nora Hague*

Archiviste, *François Cartier*

Archiviste contractuelle, *Mireille Lebeau*

Stagiaires, Archiviste, *Patrick Lamarre/  
Amor Ben Nasr/Michèle Séguin/Maria Cavaiuolo*

Registraire, *Christian Vachon*

Catalogueuse, *Anette McConnell*

Photographe, *Marilyn Aitken*

Technicienne à la collection, *Natalie Monet*

Technicienne, Reproduction et droits d'auteurs,  
*Stéphanie Poisson*

Webmestre et administrateur de base  
de données, *Hugues Boily*

## Projet ÉduWeb

Chercheuse-coordonnatrice,  
*Marie-Claude Larouche, Ph. D.*

Adjointe à la recherche, *Karine Rousseau*

Chercheuse, *Chantale Boulanger*

Chercheuse-stagiaire, *Chantal Provost*

## Projet Clefs pour l'histoire

Coordonnateur, *Janick Aquilina*

Catalogueuses *Shiri Alon/Morgannis Graham/  
Roxanne Roby*

Photographes, *Peter Berra/Louis Lapointe*

Stagiaires, Gestion de la collection et de l'information,  
*Pierre Lacroux/Sébastien Daviau/Laurence Burger*

Bénévoles, Gestion de la collection et de l'information,  
*Valeria Cizmadia/Irene Lipper/Joan McKim/  
Susan Nish*

## Services aux visiteurs, communications et marketing

Directeur, Services aux visiteurs, communications  
et marketing, *Michel Pelletier*

## Communications et publications

Chef, Communications, *Nike Langevin*

Agente, Communications, *Eileen Stack*

Adjointe aux publications, *Melanie Martens*

Commis, *Carrington Koebele*

Stagiaire, Communications, *Johanne Vigneault*

## Programmes éducatifs et culturels

Chef, Programmes éducatifs et culturels,  
*Annabelle Laliberté*

Coordonnatrice, Programmes culturels,  
*Marie-Luce Maupéit*

Adjointe, Programmes autochtones,  
*Dolorés Contré Migwans*

Éducatrice, *Catherine Charlebois*

Animateurs(trices), Programmes éducatifs et culturels,  
*Ginette Aubin/Jean-Pierre Bernard/Rémi Castonguay/  
Alexandre Dubé/Gabriella Goldberg/  
Jean-Sébastien Hodgson/Martin Lominy/  
Julie Lussier/Samuel Pane/Sylvain Rondeau/  
Michèle Séguin*

Stagiaires, Programmes éducatifs, *Stéphane Bénard/  
Sophie Huet/Joan Montserrat*

Bénévoles, Programmes éducatifs, *Irene Adelman/  
Gwen Ayoup/Mariette Bergeron/Louise Brien/  
Alexandre Campbell/Lorraine Chiarelli/  
Cuy Côté/Germaine Deichmann/  
Hélène Fontaine/Ruth Gravel Thériault/  
Julia Crimes/Elizabeth Jenaway Eaman/  
Laura Khalil/Suzy Khodr/Frances Kucharsky/  
Lorraine Lapointe/Lise Lavallée/Ginette Massé/  
Andrée Mercier/Andrée Monin/Lucie Parent/  
Lesley Régnier/Betty Reymond/Dana Rinaldi/  
Rhona Vandelman/Éva Zietkiewicz*

## Services aux visiteurs et marketing

Chef, Services aux visiteurs, *France Desmarais*

Préposée principale à l'accueil, *Linda St-Pierre*

Préposé(e)s à l'accueil, *Jean Pierre Bernard/  
Jacqueline Blanchard/Véronique d'Astous/  
Jesse Radz*

## Développement

Directrice, Développement, *Jasmine M. Fortin*  
Responsable, Collectes de fonds et événements  
spéciaux, *Marie-Claude Landry*

Agente, Développement, *Eve-Marie Houyoux*

## Opérations

Directeur, Opérations, *Philip Leduc*

Chef, Service de la comptabilité, *Éric St-Pierre, CMA*

Responsable, Ressources humaines et  
développement institutionnel/  
Secrétaire adjointe, Conseil d'administration,  
*Marguerite Stratford, CRHA/CHRP*

Coordonnatrice, Service de la comptabilité et  
de l'administration, *Lucie Beaupré*

Commis de bureau, *Jacqueline Blanchard*

Acheteuse, Boutique, *Pascale Blais*

Préposées, Boutique, *Carla Dirlikov/Jessica Temmel*

Administrateur de réseau, *Duncan Forbes*

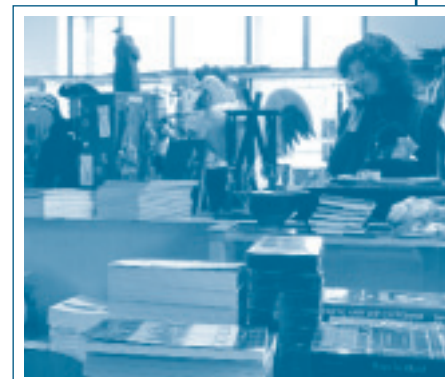
Coordonnateur, Services immeubles, *Mario Hétu*

Technicien en mécanique, *Dominique Granger*

Technicien à l'entretien, *Giusto Cannella*

Superviseur, Sécurité et sûreté, *Alain Bastien*

Stagiaires, Programme Polyglobe, *Zubair Ghafoor/  
Guillaume Paradis/Michael Pineault/  
Laurent Desgagné-Plamondon/Yasser Benslimane*



Pascale Blais à la Boutique du McCord  
*Pascale Blais at the McCord Boutique*

Le Musée McCord compte sur le soutien de la communauté pour maintenir ses normes d'excellence en matière de collections, d'expositions, de programmation et de services. Nous sommes très reconnaissants envers les nombreux individus, sociétés, fondations, institutions et organismes gouvernementaux qui ont fait preuve de générosité à l'égard du McCord au cours de la dernière année, et tenons à souligner leur contribution pour la période du 1<sup>er</sup> avril 2003 au 31 mars 2004.

*The McCord Museum relies on community support to maintain high standards in collecting, exhibiting, programming, and services. We gratefully acknowledge the many individuals, corporations, foundations, organizations, and government agencies that have demonstrated their commitment to the McCord during the past year. We wish to recognize the following contributions for the period from April 1, 2003 to March 31, 2004.*

Donateurs aux collections - Donors to the Collections

Ms Elizabeth Abbott  
Mrs Samuel T. Adams  
Mrs Susan Alain  
Musée régional d'Argenteuil / Argenteuil Regional Museum  
Mr John Ballantyne  
Ms Kathryn Banham  
Ms Jane Bastedo  
M. A. Beauchamp  
Mme Aline Viau Bélanger  
Mme Fabienne Bélanger  
M. Jean Bélsile  
Mme Marjolaine Bell, celle qui a utilisé ces kamik à Kuujuaupik  
Mme Marie P. Bellerive  
Mrs Trina Vineberg Berenson  
M. Gilles Bergevin  
M. Marc Masson Bienvenu  
Dr Francis M. Boston  
The Estate of Conrad Bourassa  
Mrs Deirdre F. Bower  
Mr Eric L. Brady  
M. Raymond Brodeur, Encadrements Marcel  
Mmes Marie-Hélène et Lucie Brousseau  
Ms Jean Cameron  
Ms Tess Campbell  
M. Serge Chapleau  
Ms Jean K. Chaplin  
Mrs Shirley Rind Cohen  
M. Claude Condo  
Ms Susette Cook  
Mme Marie Françoise Le Cornec, arrière-petite-fille de Mlle Edith Hart, fille de Theodore Hart de Montréal  
M. Léon Daviault  
Mr John H. Dawson of Montreal  
Mrs Jean Reay Day  
The Estate of Doris B. Delvecchio, 2003  
Dr Victoria Dickenson  
Mrs Bertha A. Dorval, Estate of Alma and Alberta Lemieux, Winnipeg  
M. Serge R. Dubé  
Marilyn and Jacques Dubuc  
Ms Gael Eakin

Mr Eddy Echenberg  
M. Luc Émond  
Mr R. A. Fairweather  
Mme Gilberte Falardeau  
La Fédération Nationale Saint-Jean-Baptiste  
Ms Kathleen Fee  
Mrs Clare W. Fellowes  
Mrs Ruth Finnie  
Ms Jean Eleanor Fisch  
Mrs Suzanne Brillant Fluehler  
M. Jean Fortin  
Mrs Joan E. Foster  
Ms Nancy J. Gates  
Mrs Sylvia Gialloredo  
Mme Hélène Girard  
Mr Alan Glass  
Mrs Mary S. Gordon  
Ms Cynthia Gordon  
Ms Carroll Guerin  
Mme Gabrielle Hélie  
Mme Thérèse Hélie  
M. Mario Héту  
The Higginson Family  
Mr Charles A. Hou  
Mme Lorraine Hudon, infirmière du Grand-Nord québécois  
Mrs Mary Hughson-Mosher  
M. Michel Jean, à la mémoire de Mme Gertrude R. Jean  
Elizabeth and Robert Kennell  
Mrs Anne Kew  
Mr Thomas B. King  
Alice, Isabel, Anne and Robert Macfarlane  
Mrs Carol Kouri  
M. A. La Pierre  
Mrs Peter M. Laing  
Mme Danielle Lamoureux  
Dr Theodore D. Lande  
Mme Beverley Curtis  
Messrs Alan, David, John and Tom Law  
Peter and Sharon Layne (Collection of Geoffrey F. Layne)  
Edith Mclynn Smith Kennedy and Sheila Kennedy Leger

Dr and Mrs Arthur B. Leith  
Mrs Jewel Lowenstein  
Lysiane Gravel et Sébastien Daviau  
Mrs Marietta Maavara  
Tynni Vainio Maavara  
Mrs Joan Mackay Mackenzie  
Mr George MacLaren  
M. Paul Maréchal  
La Succession Atara et Murray Marmor  
Mr Murray Marmor  
Mrs Joan Marshall  
Mrs Nancy Mathias  
Doris and Mulla May  
Mr James C. McDougall  
The Drury Family  
Mrs Anson C. McKim  
M. Florian Mondoux  
Mme Violette Dubuc  
Mme Michèle Morency-Cartier  
Ms Glenna Morrison  
Dr Desmond Morton  
Mr Terry Mosher (Aislin)  
Mr A.R. Deane Nesbitt  
M. Gilles Noël  
L'Ordre Hospitalier de Saint Jean de Dieu  
Mr Kristian Palda  
M. Michel Pasquin, dernier président de la Compagnie Aérienne Franco-Canadienne lors de sa dissolution en 1966  
Robert C. Paterson  
Mrs Ruth Pidduck  
Mrs Jean B. Place  
Mme Pierrette Bourassa Pothier  
Mr Vincent M. Prager  
Mr Derek A. Price  
Société québécoise de protection des oiseaux/ Province of Quebec Society for the Protection of Birds  
Mr Antal Puncsak  
Mrs Kate Reed  
Mr Vaughan Reid, in memory of Mary Jean Butler Reid  
M. Henri Rémillard, photographe  
Dr Huguette Rémy

Mr A. Riano  
M. Mychel Robert  
Ms Soryl S. Rosenberg  
Pierre et Annie Royer  
The Salvation Army  
Mrs Doris Tucker Schwartz  
Mr Philip H. Scowen  
Miss Elizabeth Sifton  
Mrs Ann Silverstone  
Mr George Simpson  
John and Kathleen Simpson  
Mr Mackay L. Smith  
Mrs Valerie Cerini Smith and Mr R. Howard Smith  
Miss Beverly Ann Spanier  
Mr John K. Stames  
Mrs Claire Hoult  
Mme Marie Pratt-Ste-Marie  
Ms Barbara F. Stewart  
Mrs Shirley McCall Stikeman  
Ms Desirée Stockermans  
Dr Joseph Stratford  
Mme Céline Tardif  
M. Michel-Alexandre Tashereau  
Mrs Theodore (Marielle) Teryazos  
Mrs Peggy-Jean Thomas  
La famille Tourchot  
Mme Madeleine Tremblay  
Élisa et Gaëtan Trudeau  
The United Empire Loyalists' Association of Canada  
Ms Nancy Walking  
Ms Wendy MacLaren Watt  
Mrs Judith Webster  
Mr Donald B. Welbourn  
The Estate of Olive Wilson  
Ms Barbara Winkworth



De g. à dr. / L. to r.: Sarah Ivory, Sara Prouvercher, Nikola Retford

Donateurs aux Campagnes annuelles de financement du 1<sup>er</sup> avril 2003 au 31 mars 2004  
Donors to the Annual Giving Campaigns from April 1, 2003 to March 31, 2004

Gouverneur / Governor  
5 000 \$+

Mr Brian Levitt and Ms Claire Gohier  
Mrs Beatrice Molson  
Mr and Mrs Leonard B.C. Schlemm  
  
Alcan Inc.  
EJLB Foundation  
Lallemend Inc.  
RBC Groupe Financier  
The Hay Foundation  
The Hylcan Foundation  
The J.W. McConnell Family Foundation

J. Walter Company Ltd.  
Lomex Inc.  
Neurikon Inc.  
Olco Petroleum Group  
Samson Bélair Deloitte & Touche  
The CSL Group Inc.  
The Newton Foundation

Dr and Mrs Donald W. Baxter  
M. et Mme Jean Bazin  
Mr and Mrs David W. Beal  
Mr and Mrs Wallace Beardsell  
M. et Mme C. Germain Beauregard  
Mr Gerald Benjamin  
Mr Donald Berry and Ms Susyn Borer  
Mr and Mrs Richard A. Bethell

Mr Edward S. Heney  
Mr Charles Hill  
Mrs Evelyn S. Hingston  
Ms Frances Hodge  
M. Philippe Houyoux  
Mrs T. Palmer Howard  
Mr and Mrs Andrew K. Hugessen  
Dr and Mrs Ian Hutchison  
Mr Colin Irving  
Mr and Mrs James Iversen  
Mr and Mrs Maurice F. Jaques  
Miss Vera M. Jamieson  
Mr and Mrs Stephen Jarilowsky  
M. Maurice Jodoïn  
Mrs Helen R. Kahn  
Mrs Eileen Kerr  
Mr and Mrs Peter Kerr  
Mme Suzy N. Khodr  
Mr Martin Killeen  
Mr Thomas B. King  
Dr and Mrs Douglas Kinnear  
Mr Terry Knowles and Ms Pamela Ireland  
Mr and Mrs Michal P. Kuznicki  
Mrs Joyce Kyles  
Mme Lise Lachapelle  
Mme Carole Labelle Molson  
Mrs Celia F. Lafleur  
Mr J. Campbell Laing  
Miss Jean S. Laird  
l'hon. Marc Lalonde et Mme Lalonde  
Mrs Frances M. Lamb  
Mme Phyllis Lambert  
Mrs Mildred B. Lande, C.M.  
Mr Arthur Lanecki  
Lucile and Jeremy Lapin  
Mme Rolande Lefebvre  
M. Alain Lellouche  
Mr and Mrs André Lemire  
Dr and Mrs Eric Lenczner  
Mr Joseph Levy  
Mrs Lucy Durnford Lewis  
M. Paul-André Linteau  
Mr and Mrs John C. Little  
M. et Mme J.H. Guy Lord  
Mrs Susan Mackenzie  
Mrs Dorothy Masella  
M. et Mme André Massé  
M. Guy Masson  
Mr and Mrs Charles B. Matheson  
Mr and Mrs Nicolas Matossian  
Mrs Elizabeth Maxwell  
Mrs G.A. McCammon  
Mr and Mrs Doug McDougall  
Mrs Eunice McHaffie  
Mrs Martha E. McKenna  
Mr and Mrs Peter J. McKinnon  
Mr and Mrs Wilson B. McLean  
Mme Monique Meloche  
Mme Jeanne-d'Arc Messier  
Mr and Mrs Gary Miller, C.A.  
M. Jean Minville  
Mr and Mrs W. Bradley Mitchell  
Mr and Mrs J. David Molson  
Mr and Mrs C. Robin Molson  
Mrs Iona Monahan  
Mr and Mrs Lawrence H. Moquette  
M. et Mme Françoise Moquin  
Mme Elena Morimanno  
M. François Morin et Mme Véronique Gameau  
Mr and Mrs Harry D. Morrison  
Mr and Mrs David Morton  
Mr B. Morton  
Mrs Joan R. Murray  
M. et Mme Bertin Nadeau  
Mme Claire Nadon  
Miss Gail A. Neilson  
Ms Joyce H. Newton  
Mr and Mrs John Norris  
Mrs Elizabeth H. Nutter  
Mr and Mrs Carl H. Otto  
Mr and Mrs P.K. Pal  
Mr and Mrs Alex K. Paterson  
Mrs Kathleen D. Patton  
Mr Alan V. Pavlanis  
M. et Mme Maurice Pinsonneault  
Mr Donald Pistoletti  
Mme Martha B. Price  
Mrs Peter R. Quinlan  
Victor and Miriam Rabinovitch  
Mr and Mrs John Randle  
Letizia Ray  
Mrs Bette Lou Reade  
Mr and Mrs H. Maynard Rees  
Mrs Suzanne C. Reford  
Mrs Betty P. Reitman  
Mr and Mrs J. Kevin Reynolds  
Mr and Mrs Neil Riddell  
Mr and Mrs I. Riff  
Mr and Mrs Randall T. Riley  
Mr and Mrs Adrien L. Ringuette  
M. et Mme Pierre Riverin  
Mr and Mrs Douglas Robertson  
Mrs Miriam Roland  
M. Lucien G. Rolland  
Miss Frances Rorke  
Dr and Mrs Harry Rosen  
Mr Colin Ross  
Mr and Mrs Robert G. Ross  
Mr Edward Rossy  
Mme Louise Rousseau  
M. Claude Roy  
M. Léo-Paul Roy

Cercle du Président / President's Circle  
2 500 \$ - 4 999 \$

Mrs Peter M. Laing  
Mr and Mrs Peter Leus  
Mr and Mrs Jan Peeters  
Mr and Mrs Derek Price  
Dr and Mrs Robert W. Stevenson  
Mr and Mrs Philip Webster  
  
The Birks Family Foundation

Partenaires / Partners  
250 \$ - 499 \$

Mrs Dione Appleton  
M. et Mme Marc Beauchamp  
M. et Mme Claude Bédard  
M. Dominique M. Bellemare  
Mr. and Mrs. Douglas T. Bourke  
Mrs Barbara B. Bronfman  
Dr and Mrs Michael J. Churchill-Smith  
M. Jean-Yves Contant  
Mrs A. Marjory Cornett  
M. et Mme Camille A. Dagenais  
M. et Mme Paul Desmarais Sr.  
Mr John W. Dobson  
Mrs Bertha A. Dorval  
Mrs Chipman Drury  
Mr and Mrs Timothy Dunn  
Mr and Mrs David Dussault  
Mrs Molly Fripp  
Mme Suzanne Gagnon  
Mr and Mrs John H. Gomery  
Mr and Mrs C. Athol Gordon  
Mrs Mary S. Gordon  
Mr and Mrs Tass G. Grivakes  
M. et Mme Jean-Eudes Guy  
Mr and Mrs John M. Hallward  
Mr and Mrs E. Lee Hambleton  
Mr and Mrs Richard M. Hart  
Mrs Mary Hewitt  
Mr David Horlington  
Mrs Mary Horner  
Mr. Talbot G. Johnson  
Mr and Mrs Jugh A. Jones  
Mr Eric Klinkhoff  
Mr and Mrs Peter Kruyt  
Marvin and Sheila Kussner  
M. Daniel Labrecque  
Mr David H. Laidley and Mrs Ellen Wallace  
Mrs Peter M. Laing  
Mr and Mrs David M. Lank  
Mrs Sandra R. Lawrence  
Mr and Mrs Alan C. Lindsay  
Mrs Edith Low-Beer, C.M.  
Mr and Mrs Paul Lowenstein  
Mrs Kathleen H. Mather  
Mrs Leanora D. McCamey  
Mr Donald McCrimmon  
Mr and Mrs Michael R. McMaster  
Mr Ronald J. McRobie  
Mr Stewart W. Meldrum  
Mr and Mrs A. Frederick Melling  
Mrs Patricia Miller  
Dr and Mrs Klaus Minde  
M. et Mme Serge Morin  
Mr and Mrs Avrum Morrow  
M. et Mme Robert Parizeau  
M. Gérard Pelletier  
M. Claude Pichette  
Mr and Mrs Christopher H. Pickwood  
Mr and Mrs Richard W. Pound  
Mr and Mrs Robert Rabinovitch  
Mrs Susan Riddell  
Mr Ward Sellers and Ms Deb MacLeod  
Mr Sam M. Smolkin  
Mr and Mrs William E. Stavert  
Mrs Margaret St. Clair-Duffy  
Mr and Mrs Robert B. Stronach  
Mr and Mrs J. Robert Swidler  
M. Michel A. Taschereau  
Mr and Mrs Claude I. Taylor  
Mr and Mrs Anthony Wait  
Mr and Mrs Norman Webster  
Dr H. Bruce Williams  
Mr and Mrs Robert Winsor  
Mr and Mrs James A. Woods  
Mr James D. Wuest and Ms Mary C. Larson

Partenaires / Partners  
250 \$ - 499 \$

Mrs Donald Byers  
M. Pierre F. Camu  
Mrs Joan Carling  
Mrs Margaret K. Carsley  
Mrs Evelyn Case  
Me Philippe Casgrain  
Mr and Mrs Charles G. Cavell  
Mrs Gretta Chambers  
Mr and Mrs J. Peter Chaplin  
M. et Mme Gilles Chatel  
Mme Monique Choquette  
Mr and Mrs Ronald Chorlton  
Mr and Mrs E. Ritchie Clark  
Mme Suzanne Cloutier  
Mr David Cohen, S. Cohen Inc.  
Mr and Mrs John H.E. Colby  
Mr Barry Cole and Mrs Sylvie Plouffe  
Mr John W. Collyer  
Mr J.J. Cooper  
Mrs Giselle D. Corbeil  
M. Michel Côté et Mme Marie Bastien  
Mr and Mrs Marc A. Courtois  
Mme Hélène Couture  
M. Guy Couturier  
Mr and Mrs Robert J. Cowling  
Mr and Mrs Derek Crossen  
Mme Denise Cuillierier  
Mme Pauline Daigneault  
Mr and Mrs Don E. d'Albenas  
Mr and Mrs Edward R. Danowski  
Miss Margaret A. Davidson  
Mrs J. David Day  
M. et Mme Jean de Grandpré  
M. et Mme Marc Décarie  
Dr Edmond B. DeKoos  
M. Clément Demers  
Mrs Elsa Denis  
Mme Madeleine B. Deragon  
Mr and Mrs Douglas M. Deruchie  
M. Adrien Desautels  
M. Yvon Deschamps  
Mme Geneviève Devault-Clément  
Mr and Mrs Paul Dingle  
Mr Ron Domachevsky  
Mrs Dorothy Dorsey  
Mr and Mrs Creighton Douglas  
M. et Mme Jean Douville  
Mr and Mrs Brian Drummond  
Mr. and Mrs Victor Drury  
M. Jean-François Dubois  
Mrs Pamela Duff  
Mme Laurence Duffar  
M. et Mme Jean Dumas  
Mme Venera Dumitrescu  
Mr and Mrs Peter Dunn  
Mr John P. Dunning  
Mrs C.T. Dupont  
Mr and Mrs William R. Eakin  
Mr and Mrs Keith F. Eaman  
Isabelle and Eddy Echenberg  
Mr and Mrs Richard B. Evans  
Dr and Mrs Robert W. Faith  
Mr and Mrs Gordon Fehr  
Mrs Clare W. Fellowes  
Mme Raymond Ferland  
Mr and Mrs Henry Findlay  
Mrs Kappy M. Flanders  
Miss Gwendolyn J. Floud  
M. Claude E. Forget  
M. et Mme L. Yves Fortier  
Mr and Mrs Robert Frankfurt  
Mrs Rachel M. Fraser  
Ms Marietta L. Freeland  
Mr Mark W. Gallop  
Mr and Mrs G. David Garner  
Mr and Mrs David Gawley  
Ms M. Velma Geraghty  
Dr Margaret Gillett  
Dr and Mrs Peter Gillett  
Dr Judy Glass  
M. Gilles Globensky  
Mr and Mrs E. Alan Gordon  
M. et Mme Louis J. Gouin  
The Honourable and Mrs James A. Grant  
M. Maurice Gravel  
Mrs Patricia Gray  
Mr and Mrs David Gregory  
M. et Mme Yvon Groulx  
Dr and Mrs Harvey Guyda  
Mrs Anne Hale Tyndale  
Mr and Mrs Hugh G. Hallward  
Mr and Mrs John Hallward  
Mrs Cynthia B. Hankin  
Mr and Mrs Derek Hannaford  
Mr and Mrs Andrew Harper  
Mrs Conrad F. Harrington  
Mrs J. Eric Harrington  
Mr and Mrs Michael S.B. Harrison

Mr Edward S. Heney  
Mr Charles Hill  
Mrs Evelyn S. Hingston  
Ms Frances Hodge  
M. Philippe Houyoux  
Mrs T. Palmer Howard  
Mr and Mrs Andrew K. Hugessen  
Dr and Mrs Ian Hutchison  
Mr Colin Irving  
Mr and Mrs James Iversen  
Mr and Mrs Maurice F. Jaques  
Miss Vera M. Jamieson  
Mr and Mrs Stephen Jarilowsky  
M. Maurice Jodoïn  
Mrs Helen R. Kahn  
Mrs Eileen Kerr  
Mr and Mrs Peter Kerr  
Mme Suzy N. Khodr  
Mr Martin Killeen  
Mr Thomas B. King  
Dr and Mrs Douglas Kinnear  
Mr Terry Knowles and Ms Pamela Ireland  
Mr and Mrs Michal P. Kuznicki  
Mrs Joyce Kyles  
Mme Lise Lachapelle  
Mme Carole Labelle Molson  
Mrs Celia F. Lafleur  
Mr J. Campbell Laing  
Miss Jean S. Laird  
l'hon. Marc Lalonde et Mme Lalonde  
Mrs Frances M. Lamb  
Mme Phyllis Lambert  
Mrs Mildred B. Lande, C.M.  
Mr Arthur Lanecki  
Lucile and Jeremy Lapin  
Mme Rolande Lefebvre  
M. Alain Lellouche  
Mr and Mrs André Lemire  
Dr and Mrs Eric Lenczner  
Mr Joseph Levy  
Mrs Lucy Durnford Lewis  
M. Paul-André Linteau  
Mr and Mrs John C. Little  
M. et Mme J.H. Guy Lord  
Mrs Susan Mackenzie  
Mrs Dorothy Masella  
M. et Mme André Massé  
M. Guy Masson  
Mr and Mrs Charles B. Matheson  
Mr and Mrs Nicolas Matossian  
Mrs Elizabeth Maxwell  
Mrs G.A. McCammon  
Mr and Mrs Doug McDougall  
Mrs Eunice McHaffie  
Mrs Martha E. McKenna  
Mr and Mrs Peter J. McKinnon  
Mr and Mrs Wilson B. McLean  
Mme Monique Meloche  
Mme Jeanne-d'Arc Messier  
Mr and Mrs Gary Miller, C.A.  
M. Jean Minville  
Mr and Mrs W. Bradley Mitchell  
Mr and Mrs J. David Molson  
Mr and Mrs C. Robin Molson  
Mrs Iona Monahan  
Mr and Mrs Lawrence H. Moquette  
M. et Mme Françoise Moquin  
Mme Elena Morimanno  
M. François Morin et Mme Véronique Gameau  
Mr and Mrs Harry D. Morrison  
Mr and Mrs David Morton  
Mr B. Morton  
Mrs Joan R. Murray  
M. et Mme Bertin Nadeau  
Mme Claire Nadon  
Miss Gail A. Neilson  
Ms Joyce H. Newton  
Mr and Mrs John Norris  
Mrs Elizabeth H. Nutter  
Mr and Mrs Carl H. Otto  
Mr and Mrs P.K. Pal  
Mr and Mrs Alex K. Paterson  
Mrs Kathleen D. Patton  
Mr Alan V. Pavlanis  
M. et Mme Maurice Pinsonneault  
Mr Donald Pistoletti  
Mme Martha B. Price  
Mrs Peter R. Quinlan  
Victor and Miriam Rabinovitch  
Mr and Mrs John Randle  
Letizia Ray  
Mrs Bette Lou Reade  
Mr and Mrs H. Maynard Rees  
Mrs Suzanne C. Reford  
Mrs Betty P. Reitman  
Mr and Mrs J. Kevin Reynolds  
Mr and Mrs Neil Riddell  
Mr and Mrs I. Riff  
Mr and Mrs Randall T. Riley  
Mr and Mrs Adrien L. Ringuette  
M. et Mme Pierre Riverin  
Mr and Mrs Douglas Robertson  
Mrs Miriam Roland  
M. Lucien G. Rolland  
Miss Frances Rorke  
Dr and Mrs Harry Rosen  
Mr Colin Ross  
Mr and Mrs Robert G. Ross  
Mr Edward Rossy  
Mme Louise Rousseau  
M. Claude Roy  
M. Léo-Paul Roy

Bienfaiteurs / Benefactors  
1 000 \$ - 2 499 \$

Mrs Marlene Bourke, in loving memory of David Bourke  
Mr and Mrs David G. Carter  
M. et Mme André Charron  
M. André Desmarais et Mme France Chrétien Desmarais  
Dr Victoria Dickenson  
Mr and Mrs Jake Eberts  
Ms Cynthia Gordon  
Ms Anita E. Henry  
Mr and Mrs Peter W. Hutchins  
Mr and Mrs Peter R. Johnson  
M. Bernard Lamarre, O.C., O.Q.  
Mme Claire Léger  
Mr and Mrs George R. MacLaren  
Mrs Anson McKim  
The Hon. and Mrs Michael A. Meighen  
Mr and Mrs Eric H. Molson  
Mr and Mrs Stephen T. Molson  
Mr Desmond Morton and Ms Gail Eakin  
Mr and Mrs John J. Peacock  
Mr Robin B. Pitcher  
Mr. D. Miles Price  
M. Richard J. Renaud et Mme Carolyn E. Renaud  
Mme Line Rivard  
Miss Margaret J. Sifton  
Mrs Edith Strauss  
Mr and Mrs William I. M. Turner Jr., C.M.  
Mme Manon Vennat  
Mr Lynton R. Wilson  
  
Banque Nationale du Canada  
Bell Canada  
DuPont Canada Inc.  
Groupe CGI Inc.  
Groupe Jean Coutu (P.J.C.) Inc.  
R. Howard Webster Foundation  
The Molson Foundation  
Zeller Family Foundation

Donateurs / Donors  
100 \$ - 249 \$

Mrs Doreen B. Adams  
Dr Albert Aguayo  
Mr and Mrs Allan Aitken  
Mrs Joan M. Aird-Jacobsen  
Mrs Margaret M. Allan  
The Honourable and Mrs W. David Angus  
Mr and Mrs Stuart Aruckle  
Mrs Effie C. Astbury  
Mrs Peggy Johansson Austin  
Mrs Shirley A. Baird  
Mr John L. Baker  
Mme Denise Bal-Allaire  
Mrs Frances E. Ballantyne  
M. François Barbeau  
Mr and Mrs Danny Battat

Agropur Coopérative  
Astrazeneca R & D Montreal  
B.F. Lorenzetti & Associates Inc.  
F. Furst Enterprises Ltd.  
Fondation Denise et Guy St-Germain  
GazMétro  
Industrielle Alliance

Mrs Beverley Rozek  
Mr Paul K. Ryan  
Mme Madeleine Saint-Jacques  
Mr and Mrs Luc Sauvé  
Mr and Mrs Ernest Saykaly  
Dr and Mrs W. Clifford M. Scott

Mr and Mrs Gerald Semmelhaack  
Mr Gerry Shadeed  
Mrs Joy Shannon  
Mrs Elizabeth Shapiro  
Mr Arnold B. Sharp  
Dr and Mrs Henry R. Shibata  
Mr and Mrs Samuel Solomon  
Mr and Mrs Colin Spencer  
Dr and Mrs Edward J. Stansbury  
Ms Linda Stearns  
Mr and Mrs Reginald F. Steers  
Mrs Sally D. Stephenson  
Mr Stratton D. Stevens  
Mr and Mrs Richard H. Stevenson  
Mrs Pamela D. Stewart  
Mrs R.A. Stikeman  
Dr Joseph Stratford  
Mr and Mrs John Strom-Olsen  
Mr Okill Stuart  
Mr and Mrs Donald Taylor  
Mr A. Scott Taylor

Ms Miriam H. Tees  
Jacques et Hope Tétrault  
Mme Huguette Thibault  
Mr and Mrs Desmond Thomas  
Mr Thomas B. Thompson  
Dr Shirley L. Thomson  
Mme Mireille Tremblay  
Mme Marcelle Trudeau  
Mr and Mrs Adam Turner  
Mr Raymond Ulyatt  
Mr John Vago  
Mrs Priscilla C. Veitch  
Mr and Mrs Richard Verreault  
Mr and Mrs Stephen Vineberg  
Mrs Trina Vineberg Berenson  
Timothy and Susan Wagg  
Mr and Mrs John Weatherall  
Mr and Mrs John Donald S. Wells  
Mr Gordon Whatmann and  
Ms Beryl J. Watson  
Miss Barbara J. Whitley

Mrs L.E. Whitworth  
Mr Christopher Wiegand  
Mr and Mrs Robert C. Wilkins  
Mr and Mrs Roger D. Wilson  
Miss Edna Wootan  
Mr Arthur W. Worth  
Melodie and Henri Yates  
Prof. Brian Young

Charton Hobbs Inc.  
Grand Central Inc.  
Hampton Securities  
Jodoin, Lamarre, Pratte & Associés  
Mitzi and Mel Dobrin Family Foundation  
Pageau Morel & Associés  
Reeks Investments Inc.  
Service d'Entretien Distinction Inc.  
The Ludmer Family Foundation  
The Moe Levin Family Foundation



De g. à dr. / L. to r.: Charles Brontman, Leslie Coppold

## Commanditaires et partenaires - Sponsors and Partners

\* programmes variés / various programs

Patrimoine canadien / *Canadian Heritage* \*  
Développement des ressources humaines  
du Canada / *Human Resources  
Development Canada*  
Conseil de recherches en sciences humaines  
du Canada / *Social Sciences and  
Humanities Research Council of Canada* \*  
Anciens Combattants Canada /  
*Veterans Affairs Canada*

Archives nationales du Québec  
Fonds de stabilisation et de consolidation  
des arts et de la culture du Québec  
Ministère de la Culture et des  
Communications du Québec \*  
Ministère de l'Emploi et de la  
Solidarité sociale du Québec  
Ministère des Relations internationales  
du Québec

Conseil des arts de Montréal /  
*Montréal Arts Council*

Conseil canadien des archives /  
*Canadian Council of Archives*  
Association des musées canadiens /  
*Canadian Museums Association*

Regroupement des musées d'histoire  
de Montréal  
Société des directeurs des musées  
montréalais / *Board of Montréal  
Museum Directors*  
Société des musées québécois

Université Laval *University*  
Université McGill *University* \*  
Institut d'études canadiennes de McGill /  
*McGill Institute for the Study of Canada*  
Université du Québec à Montréal

Association des enseignants francophones  
du Nouveau-Brunswick  
*British Columbia Social Studies  
Teachers' Association*  
Commission scolaire des Hautes-Rivières  
*Jahn McCrae Secondary School, Nepean, ON*  
Ministère de l'Éducation du  
Nouveau-Brunswick  
*New Brunswick Teachers' Association*  
*Ottawa-Carleton District School Board*  
Polyvalente C.-Armand-Racicot,  
Saint-Jean-sur-Richelieu, QC  
Société des professeurs d'histoire  
du Québec

*British Council*  
Consulat général britannique /  
*British Consulate-General of Montréal*  
Église de St-Andrew et St-Paul /  
*Church of St Andrew and St Paul*  
*St Andrew's Society of Montreal*

Centre d'études acadiennes et le Musée  
acadien de l'Université de Moncton, N.-B.  
Centre d'histoire de Montréal  
Écomusée du fier monde  
*Guelph Civic Museum, ON*  
*Musée Stewart Museum*  
Musée du Nouveau-Brunswick /  
*New Brunswick Museum*  
*North Vancouver Museum and Archives*  
Musée Redpath Museum, Université  
McGill *University*

*Associated Medical Services*  
*Fondation Historica Foundation*  
*Hylcan Foundation*  
*Fondation Molson Foundation*  
*Fondation Temple Grove Foundation*

BMO Groupe financier /  
*BMO Financial Group*  
Chemin de fer Canadien Pacifique /  
*Canadian Pacific Railway*  
*CBC Television*  
*Firefly Books*  
Great-West/London Life  
Sono Design  
Sygrraf Inc.

Ensemble Arion *Ensemble*  
Centre d'alphabétisation un mondialre  
Ensemble Dragana *Ensemble*  
*Montréal Highland Dancing Association*  
Théâtre ni plus ni moins  
Association des Amputés de guerre /  
*War Amps*

Festival de conte interculturel du Québec /  
*Quebec Intercultural Storytelling Festival*  
Festival international du film sur l'art /  
*International Festival of Films on Art*  
Journée des musées montréalais /  
*Montréal Museums Day*  
Archéodimanches  
*CBC Montréal Matters*  
Journées de la culture

# MUSÉE McCORD D'HISTOIRE CANADIENNE

## Bilan

au 31 mars 2004

	Fonds de fonctionnement	Fonds affecté	Fonds des immobilisations	Fonds de dotation	Total	
					2004	2003
	\$	\$	\$	\$	\$	\$
<b>Actif</b>						
<b>À court terme</b>						
Encaisse	52 269	-	-	522 443	574 712	1 406 289
Sommes à recevoir	221 140	-	-	-	221 140	93 399
Subventions à recevoir	90 081	196 784	94 845	-	381 710	224 851
Sommes à recevoir (à payer à) d'autres fonds	399 177	(106 559)	-	(292 618)	-	-
Stocks	124 038	-	-	-	124 038	112 906
Frais payés d'avance	41 858	-	-	-	41 858	59 570
	<b>928 563</b>	<b>90 225</b>	<b>94 845</b>	<b>229 825</b>	<b>1 343 458</b>	<b>1 897 015</b>
Subvention à recevoir	357 493	-	663 912	-	1 021 405	1 167 320
Placements au coût (note 10)	-	-	-	7 773 371	7 773 371	5 177 093
Immobilisations (note 6)	-	-	2 371 321	-	2 371 321	2 627 748
	<b>1 286 056</b>	<b>90 225</b>	<b>3 130 078</b>	<b>8 003 196</b>	<b>12 509 555</b>	<b>10 869 176</b>
<b>Passif</b>						
<b>À court terme</b>						
Créditeurs et charges à payer	628 823	6 339	-	10 856	646 018	757 872
Produits perçus d'avance	286 167	74 000	-	-	360 167	786 839
Tranche de la dette à long terme échéant à moins d'un an (note 7)	51 070	-	94 845	-	145 915	145 915
	<b>966 060</b>	<b>80 339</b>	<b>94 845</b>	<b>10 856</b>	<b>1 152 100</b>	<b>1 690 626</b>
Dette à long terme (note 7)	357 493	-	663 912	-	1 021 405	1 167 320
Apports reportés (note 8)	-	-	1 423 493	-	1 423 493	1 591 817
	<b>1 323 553</b>	<b>80 339</b>	<b>2 182 250</b>	<b>10 856</b>	<b>3 596 998</b>	<b>4 449 763</b>
<b>Soldes de fonds</b>						
Investis en immobilisations	-	-	947 828	-	947 828	1 093 959
Affectations d'origine externe (note 9)	-	9 886	-	7 618 478	7 628 364	5 170 256
Affectations d'origine interne (note 9)	-	-	-	373 862	373 862	299 696
Non grevés d'affectations	(37 497)	-	-	-	(37 497)	(144 498)
	<b>(37 497)</b>	<b>9 886</b>	<b>947 828</b>	<b>7 992 340</b>	<b>8 912 557</b>	<b>6 419 413</b>
	<b>1 286 056</b>	<b>90 225</b>	<b>3 130 078</b>	<b>8 003 196</b>	<b>12 509 555</b>	<b>10 869 176</b>

# MUSÉE McCORD D'HISTOIRE CANADIENNE

## État des résultats et de l'évolution des soldes de fonds

de l'exercice terminé le 31 mars 2004

	Fonds de fonctionnement	Fonds affecté	Fonds des immobilisations	Fonds de dotation	Total	
					2004	2003
	\$	\$	\$	\$	\$	\$
<b>Produits</b>						
Gouvernement du Québec (note 3)	1 443 523	32 401	55 570	-	1 531 494	1 399 576
Gouvernement du Canada (note 4)	51 712	1 089 417	-	-	1 141 129	928 495
Conseil des arts de Montréal	48 000	-	-	-	48 000	48 000
Subventions octroyées par des fondations	1 368 190	-	305 170	-	1 673 360	2 089 186
Autres subventions	16 152	-	-	-	16 152	36 338
Apport de services (note 2)	136 776	-	-	-	136 776	129 621
Services auxiliaires	387 319	-	-	-	387 319	358 939
Revenu de placement	24 163	-	-	374 234	398 397	201 886
Admissions	303 812	-	-	-	303 812	269 564
Campagne de financement	286 207	1 787	-	-	287 994	298 420
Commandites	116 659	-	7 116	-	123 775	124 740
Location	278 486	-	-	-	278 486	306 002
Autres	72 640	2 242	-	-	74 882	71 326
	4 533 639	1 125 847	367 856	374 234	6 401 576	6 262 093
<b>Charges</b>						
Collections	753 163	1 079 620	-	-	1 832 783	1 780 844
Immeuble et sécurité	888 837	-	-	-	888 837	779 329
Administration	731 411	-	-	43 747	775 158	763 811
Expositions	726 280	-	-	-	726 280	752 883
Marketing	280 008	-	-	-	280 008	309 833
Programmes d'éducation	340 570	-	-	-	340 570	297 574
Communications	515 422	-	-	-	515 422	429 836
Développement	242 027	44 440	-	-	286 467	281 489
Services auxiliaires	250 196	-	-	-	250 196	252 078
Intérêts de la dette à long terme	29 922	-	55 570	-	85 492	94 991
Amortissement des immobilisations	-	-	427 219	-	427 219	422 133
	4 757 836	1 124 060	482 789	43 747	6 408 432	6 164 801
<b>(Insuffisance) excédent des produits sur les charges</b>	<b>(224 197)</b>	<b>1 787</b>	<b>(114 933)</b>	<b>330 487</b>	<b>(6 856)</b>	<b>97 292</b>
<b>Soldes de fonds au début</b>						
Solde déjà établi	(51 519)	8 099	1 093 959	5 461 853	6 512 392	3 915 100
Comptabilisation des vacances à payer	(92 979)	-	-	-	(92 979)	(92 979)
Solde redressé	(144 498)	8 099	1 093 959	5 461 853	6 419 413	3 822 121
Apports au fonds de dotation	-	-	-	2 500 000	2 500 000	2 500 000
Virements interfonds (note 5)	331 198	-	(31 198)	(300 000)	-	-
<b>Soldes de fonds à la fin</b>	<b>(37 497)</b>	<b>9 886</b>	<b>947 828</b>	<b>7 992 340</b>	<b>8 912 557</b>	<b>6 419 413</b>