

PER
S-370
CON FS

VOL. 7 NO. 1 OCT./NOV. 1968 50¢

skieur

La seule revue de ski
Canadienne de langue Française

PIERRE LUC NOUS PRÉSENTE
NANCY GREENE

5 pages de techniques
illustrées avec Bob McLennan

PHOTO GÉANTE DE PETER DUNCAN





Fournisseur officiel de l'équipe
Nationale de ski du Canada.

COLIN

cannes de ski

Plus de 90% des membres
de l'équipe canadienne de
ski ont choisi les cannes
"COLIN", parmi les plus
grandes marques de cannes
de ski au monde.

**SKIEZ AVEC LES
CHAMPIONS**

Colin K. Lax. Ltée.
4980 rue Buchan, Montréal 9, Qué.



topher

anoraks

Choix complet pour junior, femmes et hommes. Certains sont doublés de duvet d'Oie Canadien. Coupe Européenne de première qualité à prix populaire.



Représentants Manufacturiers

Colin K. Lax. Ltée.

4980^e rue Buchan, Montréal 9, Qué.

ILLUSTRATION : MONTE CARLO



REN-DALE

le choix des champions

Le choix des membres de
l'équipe Olympique de
ski du Canada, à Grenoble.

FOURNISSEUR
OFFICIEL
DE L'ÉQUIPE
NATIONALE
DE SKI
DU CANADA



Représentants Manufacturiers
Colin K. Lax. Ltée.
4980 rue Buchan, Montréal 9, Qué.

**LE SKIEUR OCT.-NOV. 1968 Vol. 7 No. 1**

La page couverture: Art Furrer, le grand maître du ski en action. La photo est une gracieuseté de Sports Spécialties

NOS PAGES ENQUETES-ACTUALITE

Les hazards du ski par Jim Frazer	Page 5
Editorial par J.P. Lequeret	Page 9
Journal A.C.S.Q. et A.C.S.M.	Page 22
Zone de ski Laurentienne	Page 32
Les Statistiques parlent par elles-mêmes par Yvon Ganley	Page 49

NOS PAGES TECHNIQUES

Skiez mieux par Bob McLennan	Page 42
------------------------------	---------

NOS PAGES LECTURES

Caricatures par Robert Daignault	Page 21
Photo géante de Peter Duncan	Page 27
Les festins de ski par Claude Lyse Gagnon	Page 29
Le plus grand manufacturier . . .	Page 38
Le tigre rugit toujours par Pierre Luc	Page 39
Ski-nouvelles	Page 51

COLLABORATEURS

Roland Racine — Charles Breil — Yvon Ganley — Pierre Luc —
Claude Lyse Gagnon — George Vigeant — Robert Daignault.

REDACTION-ADMINISTRATION-PUBLICITE

310 Ave. Victoria, suite 305 Montréal, P.Q. 481-2788

Directeur: **JACQUES VANASSE**
Rédacteur en chef: **JEAN-PIERRE LEQUERET**
Circulation: **GISELE LAVALLEE**
Photographie: **CHANTAL GRAVEL**
Production et Montage: **YVES THIBAUT**

IMPRESSION

Montréal Offset Printing Inc. 144 Port-Royal O. Mtl. P.Q.

LES EDITIONS OLYMPIQUES INC.

310 Ave. Victoria, suite 305 Mtl. P.Q. 481-2788

LE SKIEUR est le porte parole officiel de: Association des clubs de ski du Québec — l'Association des clubs de ski de Montréal — Association Fami-ski — La Zone de ski Laurentienne.

**SKIEZ
AVEC**

Modèle No. 150
TOP SECRET

**Lunettes de soleil
COOL-RAY POLAROID**

Différentes des lunettes de soleil communes, COOL-RAY POLAROID présente des lentilles spéciales qui vous protègent contre les reflets de la neige.

POUR HOMME et FEMME

\$1.98 à \$6.98

Cette année, si vous recherchez les plaisirs de l'hiver, portez les lunettes de soleil COOL-RAY POLAROID: la seule lunette avec les remarquables lentilles POLAROID,

ELLES SONT
FACILEMENT
IDENTIFIABLES
PAR CETTE
ETIQUETTE



"COOL-RAY" Marque déposée par Cool-Ray Inc. "POLAROID" est la marque de Polaroid Corp déposée.

Distributeur exclusif pour les détaillants de ski:

COLIN K. LAX INC.

BOTTINE DE PLASTIQUE 2e GENERATION

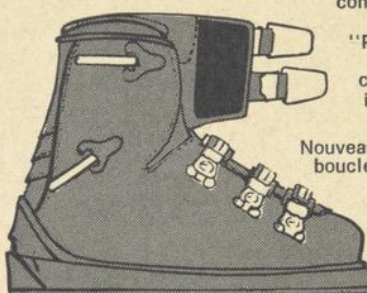
La chaussure extérieure est composée de "POLYMERIC", un produit synthétique complètement imperméable qui garde les pieds chauds et secs. La doublure est de cuir de première qualité, évitant de cette façon toute transpiration.

AVANTAGES:

Fermeture "VELCRO" à la cheville pour protéger contre la neige.

"POLYMERIC", matériel complètement imperméable.

Nouveau système de boucles renversées "MARTIN"



Semelle parallèle permettant un meilleur contrôle.

Très étroite, pour un ski parallèle.

heierling

Représentants Manufacturiers

Colin K. Lax. Ltée.

4980 rue Buchan, Montréal 9, Qué.

Voyez la série complète
chez votre dépositaire local Heierling.

LES HASARDS DU SKI

Un dicton populaire veut que conduire une automobile ne soit plus un plaisir. Il fut un temps où toute la famille s'entassait dans une "voiture sans cheval" et le dimanche après-midi s'en allait prendre l'air frais des banlieues sur les routes désertes. Aujourd'hui l'air n'est plus aussi frais et les routes ne sont plus désertes.

Est-ce que le ski a suivi le même sentier du progrès? De nouvelles pentes comme de nouvelles autoroutes. Toutefois, dans plusieurs cas, un dimanche sur les côtes est synonyme de suicide. Le ski étant le plus vivifiant des sports et le skieur le plus fanatique de tous les participants, ces conditions ne l'arrêtent pas. En autant qu'il y a de la matière blanche et froide sur le sol, il est là, attendant en ligne pour le remonte pente et ensuite dévalant la piste entre les trous et les gens. Quand la fièvre du ski vous prend, rien ne peut vous la faire perdre.

Vous lisez le lundi matin la liste statistique des os brisés mais la fin de semaine suivante vous êtes de retour sur les pentes pour provoquer le destin. Ajoutez à toutes ces probabilités de malheur la possibilité que quelqu'un passe sur vos nouveaux skis de métal. Eh bien! comme on dit: "Vous ne devez pas être fou pour skier mais ça aide."

Une assurance est disponible pour compenser monétairement pour les blessures et la perte d'équipement due au vol ou au feu, mais ce n'est pas une solution aux centres de ski trop achalandés et aux skieurs "cowboy". Il est naturel que les factures de soins médicaux soient remboursées mais il est beaucoup plus plaisant de ne pas avoir d'accident. Aujourd'hui le ski défensif et préventif est aussi important que la conduite défensive ou préventive. Toujours aux aguets pour prévenir où l'autre ira.

Un autre hasard du ski est son aspect social. Tous ceux qui ont l'expérience d'une journée de ski en mars sur de la neige granulée et qui, de retour d'une inspection des trous d'eau, se rendent compte que leurs skis sont disparus, savent de quoi je parle. Rien n'est plus frustrant. Si vous pouvez toujours avoir en votre possession une couple de cents dollars de surplus et que vous pouvez attendre deux heures à la boutique pour que l'on ajuste de nouveaux harnais, alors la journée n'est pas entièrement perdue. Mais ce serait plus facile de prévenir cette perte. Le vol de skis a atteint des proportions alarmantes et comme vous le savez, la chose est tellement facile. Des centaines de paires de skis sont exposées à l'entrée des chalets et personne ne pose de question quand un individu prend une paire de skis et s'en va. Maintenant la plupart des pistes fournissent, moyennant 10 cents,

une serrure installée sur un support ou encore les galeries des voitures sont équipées de barrures.

Une assurance payera pour la plus grande partie de la perte financière, mais ne compensera pas pour la frustration et la journée gachée. La meilleure chose à faire est de prévenir autant que c'est possible en identifiant vos skis et en prenant note du numéro de série. En cas de vol, vous pourrez aviser la police et leur donner ce numéro.

Il y a aussi un autre type d'assurance qui est utile de connaître: la responsabilité personnelle. Quand vous skiez, vous avez envers le public en général la même responsabilité que lorsque vous conduisez votre automobile. La majorité des accidents sont causés par une tierce personne qui en subira la responsabilité vis à vis la loi. Le public est de plus en plus averti de la chose et plusieurs personnes sont devenues des réclamants professionnels. Les accidents ont atteint un tel niveau aux Etats-Unis qu'un comité sénatorial d'investigation a été formé pour déterminer les responsabilités d'accidents sur les pistes de ski. Comme dans plusieurs autres domaines, le Canada suivra. Jusqu'à combien pourrez-vous être actionné? La réponse est impossible tout comme il est impossible de prévenir le coût d'un accident d'automobiles. Si à la suite d'un accident de ski, vous étiez paralysé, pour combien actionneriez-vous le responsable? Si vous êtes marié, père de quelques enfants et que vous gagnez entre \$7,000. et \$10,000. par année, quelle serait votre perte de salaire? Sans parler des frais médicaux, \$100,000.00 est raisonnable n'est-ce pas? Certainement pas mais c'est le minimum de protection que vous devriez avoir au cas où vous seriez en faute. La plupart des gens possèdent cette protection mais ne le réalisent pas. Si vous avez une assurance responsabilité pour votre maison, vous êtes protégé contre ces réclamations, vous et les membres de votre famille. Si non, il serait sage de chercher une solution à ce problème. Incidemment il en coûte environ \$20.00 pour trois ans: bon marché pour la paix de l'esprit.

Alors cette saison ayez l'oeil ouvert sur les autres et protégez votre équipement quand vous ne vous en servez pas. Vous passerez alors un excellent hiver. Bon ski.

ASSURANCE POUR ACCIDENT ET ÉQUIPEMENT DE SKI

OFFERT
AUX MEMBRES
DE
A.C.S.A.

Plan 1 \$14.00

\$500.
1000.
500.
100.

FEU ET VOL
SUR ÉQUIPEMENT
MORT ACCIDENTELLE
ET DÉMEMBRÉMENT
DÉPENSES
MÉDICALES
DÉPENSES
DENTAIRES

Plan 2 \$7.50

MÊME PLAN À L'EXCEPTION
DE L'ASSURANCE SUR
ÉQUIPEMENT

À :

**SYKES, FRASER,
STANLEY, TRUAX LTD.**

5800, rue Monkland Ave.
Montréal, Québec.

Vous trouverez ci-inclus un chèque
au montant de \$.....
payable à : Sykes, Fraser, Stanley,
Truax Ltd., pour l'obtention d'une
police d'assurance

Pan 1 ou

Plan 2 ou

j'aimerais avoir plus de détails à
ce sujet

Nom

Adresse

rue

Ville

Province

Je suis membre du club :

Endossé par



L'ENSEIGNEMENT C'EST VOTRE AFFAIRE LES CLASSES DE NEIGE C'EST NOTRE AFFAIRE



MT. BLANC.

LA SEULE STATION DE SKI QUI PEUT
LOGER PLUS DE CENT ENFANTS DANS SES DORTOIRS SITUÉS
AU BAS DE LA PENTE. LES PROFESSEURS PEUVENT ENSEIGNER
DANS DES LOCAUX SPÉCIALEMENT AMÉNAGÉS À CET EFFET.
LES MONITEURS QUI ENSEIGNENT LE SKI, ONT SUIVI UN EN-
TRAINEMENT SPÉCIAL POUR ENSEIGNER AUX ENFANTS ET A-
DOLESCENTS. PROFESSEURS-DIRECTEURS-ANIMATEURS CON-
SEILLERS PÉDAGOGIQUES-PARENTS ETC., SI VOUS PRÉVOYEZ
ORGANISER UNE OU DES CLASSES DE NEIGE POUR LA SAISON
68-69, APPELEZ OU ÉCRIVEZ-NOUS:

MT. BLANC

St-Faustin, P.Q. 819-688-2808

310 AVE VICTORIA — SUITE 305 MTL. P.Q. — 481-2788

EDITORIAL

NOTE DU RÉDACTEUR

Ah, c'est beau la côte d'Azur! . . . Eh bien, aujourd'hui ça sent plutôt l'automne . . . l'hiver . . . il pleut! ici!

De ma caravane, logée depuis le mois de Mai à 25 pieds de la mer, face à la baie de Nice, que l'on voit scintillante, la nuit, vers l'est, je ne vis que par et pour la mer, le vent, le yachting à voile.

. . . Et maintenant avec les vents violents, on commence à désarmer les bateaux, il y a moins de monde sur la plage à côté: elle est un peu à nous. Ca sent la fin de saison et comme chaque année que ce soit ici, en Israël ou en Yougoslavie, au Chili ou à Ste-Adèle, P.Q., je me dis que j'ai beaucoup de chance. J'exerce deux professions qui me permettent de vivre libre, de rencontrer sans cesse des gens nouveaux qui sont toujours en vacances.

Et surtout d'avoir, toujours, à chaque fin de saison, ce pincement de nostalgie pour le bon temps, qui vient de passer.

Maintenant c'est vers la neige que se tourne une nostalgie, cette neige que je vais connaître à nouveau dans huit jours, quelque part sur les pentes des Alpes qui ne perdent jamais leur tapis blanc; j'ai la nostalgie des jours à venir, du froid glacial des matins ensoleillés de nos montagnes des descentes essoufflantes, de la joie de retrouver ceux de l'an dernier, et de partager leur efforts, qu'il s'agisse d'améliorer un passage de slalom aussi bien que de parfaire un virage-stem.

J'ai la nostalgie de me retrouver le lundi matin devant une classe d'élèves, à qui je vais devoir faire aimer le ski sans les écoeurer d'efforts; j'ai envie de me voir aborder sur la piste par un élève de l'an passé qui veut me montrer ses progrès.

Je ne peux attendre de revoir mes copains moniteurs, autour d'une bonne bière et de bavarder d'Interski notre congrès mondial qui à eu lieu à Aspen l'an dernier.

En regardant les rayons du phare de Monaco balayer l'horizon tout en consultant les cartes qui nous conduisent à Val d'Isère, à Morzine jusqu'en Suisse, où le blanc est tombé tout le mois d'août, je me laisse aller à philosopher, ma femme prépare le souper à côté, tandis que Yael ma fille découpe des "fées de neige" dans du papier doré . . ., quelle est la profession qui me permettrait, avec le seul usage de mes sens, de me promener comme cela, de me frotter à l'humanité, sans pratiquement en avoir jamais assez, et tous les six mois, c'est un nouveau commencement d'une fin qui viendra six mois plus tard! . . . Ecrit un soir du 15 septembre 1968 à Plage du Salis à Autibs France.

Jean Pierre Lequeret

Raidhle



Art Furrer, le plus grand acrobate sur ski au monde, étoile d'innombrables films sur le ski, chausse exclusivement les "BOTTES ROUGES RAICHLE".



Red hot

Les sensationnelles "BOTTES ROUGES RAICHLE", point de mire à Grenoble, sont les bottes les plus discutées et les plus acclamées.

Ces nouvelles bottes, construites d'après une nouvelle conception révolutionnaire, ont été essayées sur les plus dures pistes par quelques-uns des meilleurs skieurs au monde. La caractéristique principale: une bottine de cuir souple comprenant un support d'arche anatomique, qui peut inclure une correction, recouverte d'une carcasse rigide en fibre de verre. La botte intérieure est indépendante et peut être portée séparément. Etant fabriquée de cuir fin, elle respire, absorbe, isole et sèche facilement. Elle garde le pied sec et confortable. La carcasse en fibre de verre procure un support que l'on peut qualifier de "total".

Une quantité limitée de bottes en fibre de verre RAICHLE sera disponible chez les dépositaires choisis "RAICHLE" cette saison. Vous en trouverez des ROUGES et pour les timides, des NOIRS.

FILM GRATUIT: Un film en couleur 16mm de Warren Miller intitulé "Les Bottes Rouges s'en viennent" est disponible pour les groupes qui en feront la demande. Ecrivez à Sports Specialties (Canada Reg'd, 8255 Mountain Sights, Montreal 9, P.Q.



Gertsch

LES PLUS SURES

- 1—Système de détachement tout angle jusqu'ici inconnu même lorsque vous chutez par derrière ou en vous tordant les chevilles.
- 2—Contact métal sur métal qui assure un meilleur détachement.
- 3—Un seul ajustement permanent.
- 4—Courroie de sécurité incorporée.
- 5—Matériaux absorbant le choc.
- 6—Ajustement en 2 ou 3 minutes sans outil de 5 paires de bottes de différentes grandeurs.

Seul Blizzard est assez bon pour être Numéro 1 dans les Alpes



Nous aimerions vous dire pourquoi

Blizzard est le seul grand fabricant de skis qui a derrière lui 10 ans d'expérience intensive dans la conception de skis en plastique et en métal. D'innombrables essais et de multiples victoires en compétition ont prouvé à plusieurs reprises que notre qualité est Numéro 1. Nous avons toujours été têtus; la qualité passe avant la quantité. C'est pourquoi d'innombrables experts en ski dans les Alpes sont convaincus de la supériorité des Blizzard. Essayez les nouveaux Blizzard Formule OSA (onze modèles de plastique et de métal au choix) et vous oublierez vos vieux skis.

.....c'est un **Blizzard** (d'Autriche)

REPRESENTANT AU CANADA:

HERBERT MATZ OF CANADA LTEE.,
8270 Mountain Sights,
Montréal, P.Q.
Tél.: 737-0841 — 733-8577

REPRESENTANT AU E.U.: **P. & M. DISTRIBUTORS,**
40 New York Ave.,
Westbury, N.Y.



Fournisseur officiel
de l'Equipe de Ski Nationale



White Stag



Les meilleurs skis du monde:

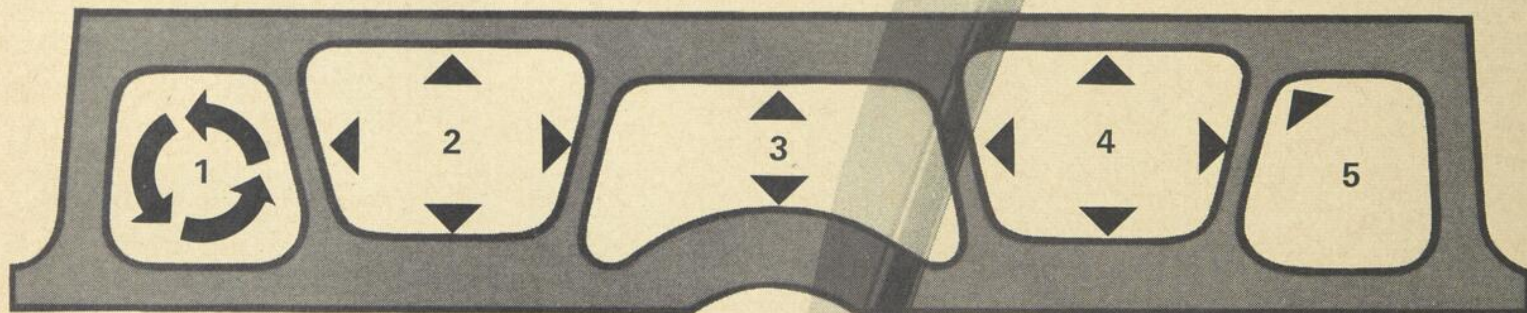
les Toni Sailer

Vous pensez peut-être que nous exagérons: "les meilleurs ski du monde!" Après tout, direz-vous, il y a bien d'autres sortes de skis sur le marché, aussi bons que les Toni Sailer et qui valent bien leurs caractéristiques. Il y a des modèles courants de marque réputée qui semble virer aussi bien. Par contre, ils ont une mauvaise tenue de piste ou tenue sur glace. Telle autre marque célèbre permet une tenue de piste admirable, mais les virages sont médiocres. Même les prétendus modèles complets obligent à sacrifier un aspect quelconque de la performance comme la stabilité à grande vitesse; il y en a qui ne mordent pas suffisamment sur la glace, ce qui rend les virages dangereux.

Le fait est qu'aucun autre ski sur le marché ne possède autant de qualités que les Toni Sailer. C'est bien simple. Les Toni Sailer sont faits tout de fibre de verre. Impossible aux skis métalliques de pouvoir réunir à la fois les qualités de virage parfait, de tenue sur glace, de tenue de piste comme le font les skis entière-

ment en fibre de verre. Il y a des skis en fibre de verre à armature de bois qui permettent bien une performance améliorée: malheureusement ils ne durent pas. En effet, l'armature de bois présente l'inconvénient de coller à moitié à la fibre de verre, si bien qu'à force de flexions, elle se décolle et perd sa cambrure. Il n'en est pas ainsi avec les Toni Sailer, qui, entièrement faits en fibre de verre, sont onze fois plus forts. Des essais en laboratoire l'ont prouvé.

Tout bien considéré, les Toni Sailer comportent toutes les qualités de performance et de durabilité. C'est pourquoi nous avons la certitude de fabriquer les meilleurs skis du monde. Rien d'étonnant alors à ce que les Toni Sailer portent une garantie de deux ans. On ne saurait s'attendre à moins des meilleurs skis du monde! Vous trouverez les Toni Sailer dans les meilleures boutiques d'articles de sport. Examinez-en une paire puis essayez-la: vous ne voudrez plus jamais autre chose.



1. Les Toni Sailer entièrement en fibre de verre et à coussin d'air sont conçus en fonction de la légèreté, de la vivacité, de la robustesse et de la diversité de la manoeuvre.

2. Très grande facilité de virage grâce à la fibre de verre qui permet de transformer la pression du corps et des pieds en mouvement de virage.

3. Tenue sur glace très supérieure grâce à la matelassure en fibre de verre qui amortit les chocs et la vibration. Le ski adhère à flanc de montagne parce que les carres d'acier mordent dans la glace à la longueur du ski.

4. Tenue de piste incomparable: la fibre de verre amortit les chocs et reprend sa cambrure instantanément. L'adhérence à la neige est parfaite.

5. Les Toni Sailer durent plus longtemps que toute autre marque de skis. La fibre de verre colle 11 fois mieux sur la fibre de verre que sur tout autre matériau: bois, métal, etc. C'est pourquoi les Toni Sailer sont quasi indestructibles.

LES TONI SAILER ■ DES SKIS UNIVERSELS ■ FABRIQUÉS AU QUÉBEC

14/ LE SKIEUR — Oct.-Nov. 1968

DÉTAILLANTS DU QUÉBEC

- Montréal** Arlington Sports Limited
Deserres & Cie Ltée
Noël Goulet Sport Co. Ltd.
L. M. Ski Den Inc.
Bob Lunny (Fairview)
Sporting Goods, Ltd.
Streeter & Quarles Ltd.
Sylvestre Ltée
- Cowansville** Boutique Oberson
- Victoriaville** Auger & Fils Ltée
- St Jérôme** Beaulieu Sport Inc.
- Ste Adèle** La Boutique de Ski
Mont-Alouette
Louis de Passillé, Inc.
- Drummondville** Boutique de Ski Mont-D'Or
- Ste Agathe** Boutique de Ski
- Joliette** Boutique L'Igloo
- Sutton** Boutique Skimieux Enrg.
- Rivière du Loup** Boutique du Sportif
- Ste Marguerite** Chalet Cochand Ski Shop
L'Esterel Ski Shop
- Ste Thérèse** C. M. Sport
- Lachute** Crystal Ski Shop
- Ville St-Pierre** Articles de Sports
- St. Donat** Boutique de Ski Charles
- St. Hyacinthe** Denis de Jordy Sport Inc.
- Sillery** Dupuis Sport
- Windsor (Mills)** René Godbout Ltée
- Trois Rivières** P. A. Gouin Ltée
- Granby** Raymond Héroux Sports
- Matane** La Hutte Sports Enrg.
- La Tuque** F. X. Lamontagne Ltée
- Chicoutimi** G. Marchand Frère
- St. Jean** Martin Sports Inc.
- Québec** Guy Massicotte Sports, Inc.
Paquet Cie
- Sherbrooke** H. Munkittrick
- Alma** Nord Sport Inc.
- Barraute Abitibi** Place Video
- Port Alfred** Port Alfred Sports
- Knowlton** Bob Ray's Ski Shop
- VilledesBeaupré** Fernand Rousseau Sports
- Thetford Mines** A. Setlakwe
- Gaspé Nord** Ste. Anne Sports Enrg.
- St. Sauveur** Trottier Ski Shop
- Rimouski** Nordet Sport Ltée

DICK BARRYMORE NOUS REVIENT

avec un film encore plus excitant que le précédent

"THE TENTH WINTER"

Un film en couleurs présentant, dans tous ses détails, les Olympiques de Grenoble, en plus la narration toujours humoristique de Dick Barrymore.

Voyez les plus beaux paysages de ski au monde.
Voyez les meilleurs coureurs Olympiques en action.

3 SOIRS SEULEMENT
Achetez vos billets maintenant.

DATES: Lundi le 21 Oct. — Mardi le 22 Octobre — Mercredi le 23 Oct.
HEURE: 8: 15 P.M.
ENDROIT: Auditorium de l'université de Montréal.
PRIX: 2.50 par billet.

Tous les profits sont versés au comité de l'équipe de ski Nationale

SPECIAL AUX MEMBRES DES CLUBS DE LA Z.S.L.

ECONOMISEZ .50 par billet.

Economisez 0.50 par billet en découpant ce coupon et en nous le retournant avec un montant de \$2.00 par billet désiré. Mallez à: Zone de ski Laurentienne 300 Carré Youville, Mtl. P.Q.

Nom

Adresse

Téléphone

Date de réservation

S.V.P. mallez-moi les billets Je prendrai les billets au guichet



SOYEZ L'HEUREUX GAGNANT

- Une paire de skis "HEAD 260"
- Chaussures de ski "KOFLACH"
- Fixation Talonnière "TYROLIA 123"
- Batons de ski "COLIN"

N'est-ce pas l'équipement rêvé, cet équipement peut être vôtre si vous vous abonnez à la revue LE SKIEUR, la seule revue de ski canadienne de langue française. Autant d'abonnements vendus autant de chances de gagner. C'est facile offrez-la à vos amis, eux aussi en s'abonnant participent au tirage. N'hésitez pas, remplissez le coupon immédiatement et soyez l'heureux gagnant.

Je désire recevoir un abonnement **LE SKIEUR** pour: 1 an \$2.00 2 ans \$3.00 3 ans \$4.00

Nom Ville

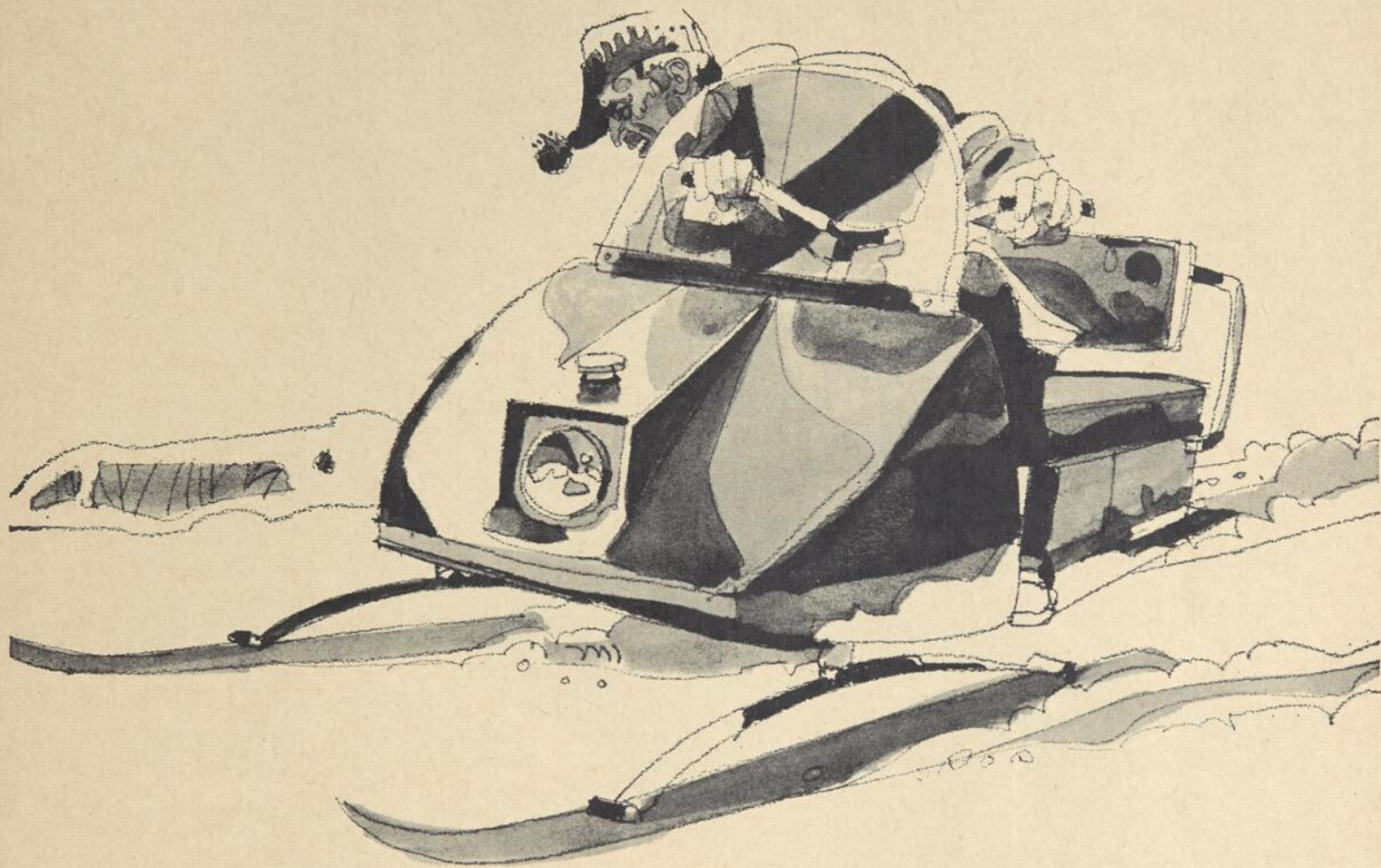
Adresse Province

Vendu par

Adresse Ville

Postez à: **Les Editions Olympiques Inc.** 310 Ave. Victoria, suite 305, 481-2788, Mtl. P.Q. S.V.P. ajouter 0.15 pour les chèques venant de l'extérieur

Prenez-en bien soin!



Une autoneige nécessite des soins spéciaux. Nous avons justement ce qu'il lui faut: l'huile Quaker State Autoneige. C'est une huile de formule spéciale pour les autoneiges.

Si vous aimez conduire votre autoneige "à votre façon", le traitement que vous lui imposez se compare à celui imposé aux autos de course. Et de plus, un moteur refroidi à l'air chauffe beaucoup plus qu'un moteur d'automobile.

L'huile Quaker State Autoneige contient plusieurs additifs pour prolonger la durée du moteur. Des additifs pour protéger les bougies, les soupapes et les poussoirs contre l'encrassement et pour garder les cylindres exempts de dépôts abrasifs. Elle est raffinée à partir de pure huile brute de Pennsylvanie reconnue pour sa viscosité supérieure, même à des températures sous zéro.

Cet hiver, prenez-en bien soin. Utilisez Quaker State pour tenir votre autoneige en pleine forme.





LE GRAND MAÎTRE INCONTESTÉ DE LA SÉCURITÉ

La réponse aux skieurs qui cherchent une fixation à déclenchement maximum. Le nouveau principe à déclenchement "ANGLE TOTAL" est la plus grande découverte depuis 15 ans.

SEULEMENT ESS-3 VOUS DONNE CES AVANTAGES

- * Une seule pièce pour un déclenchement "ANGLE TOTAL", avant et latéral.
- * Très léger.
- * Ajustement facile, visible et juste.
- * Ne nécessite aucun attachement à la bottine.
- * Facile à installer.
- * Système d'absorption permettant un déclenchement au bon moment.

VOYEZ LE NOUVEAU ESS "ANGLE TOTAL"
A VOTRE BOUTIQUE DE SKI PREFEREE.

DISTRIBUTEUR POUR LE CANADA: CANADIAN ABC LTEE, 333 O., Port Royal, Montréal, P.Q. — 387-7387

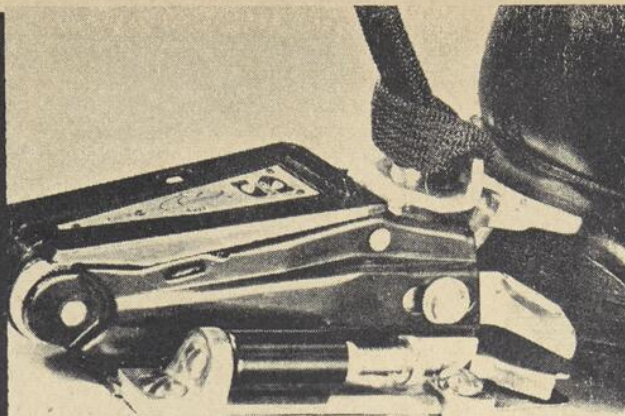


SKIS
dynastar

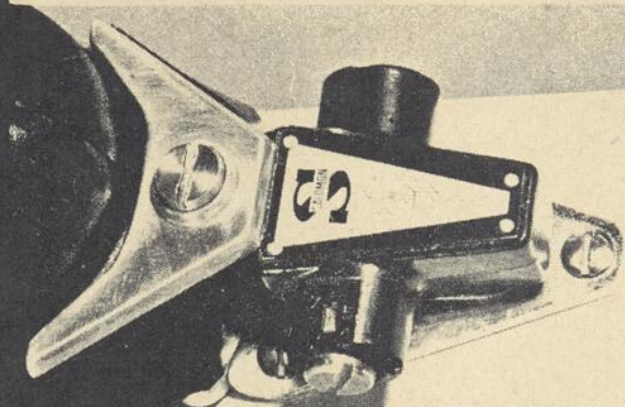


Skis DYNASTAR et Fixations **SALOMON**, le choix de l'Equipe Nationale de ski Française et de plusieurs autres champions.

Distributeur: Action Traders Ltd., Montréal.



LA TALONNIÈRE QUI FAIT LA DIFFÉRENCE



BUTÉE ANTI-CHOCs SALOMON

LA BOUTIQUE DE SKI
QUI NE VEND QUE DE L'EQUIPEMENT DE SKI
PAR DES EXPERTS EN SKI

Boutique de ski JACQUES VANASSE LTEE. 518 est, Henri Bourassa, Mtl. P.Q. 387-4466

LA PLUS VASTE BOUTIQUE AU CANADA

**LE SALON
INTERNATIONAL
DE SKI**



**D'AUTO NEIGE
ET SPORTS
D'HIVER**

PLACE BONAVENTURE
DU 24 AU 27 OCTOBRE 1968

Nancy Greene et Jean Claude Killy dans "Les Neiges de Grenoble" le film technique officiel des XIème Jeux Olympiques d'Hiver de Grenoble en 1968.

- Démonstration par des membres de de L'Alliance des Moniteurs de Ski du Canada
- Le duo comique Siegman-Vigeant
- Roger Staub, casse-cou d'Amérique
- Des membres de l'Equipe Nationale de Ski du Canada "Les Espoirs"
- 6 minutes de fou-rire et de suspense avec les "Démons sur Neige"
- La superbe collection avant-gardiste des vêtements "HEAD" Elaine Bédard
- "Patins Magiques", une revue sur glace éblouissante
- L'Ecran psychédélique
- Michèle Labelle à l'orgue
- Le Trio Bavarois de la Ronde
- Les danseurs du Schupplattler Gruppe Alpenland
- Des auto-neige de compétition et leurs conducteurs
- La série finale 1968 pour la Coupe Stanley
- Le Poste d'Echange et d'Aubaines
- La famille Rouleau, "les Von Trapp" du Québec
- Le curling intérieur avec pierres de 40 livres
- Les cliniques et forums

LA GRANDE RENCONTRE ANNUELLE DU MONDE DES SPORTS D'HIVER, OÙ LA GRANDE FAMILLE SPORTIVE FRATERNISE!

ADMISSION: ADULTES \$1.50
ENFANTS 50¢



SAUTEZ DANS LE METRO, VOUS Y SEREZ PRESTO. PRENEZ L'ESCALIER MOBILE, SUIVEZ LA FLECHE INDIQUANT LAGAUCHETIERE.



skiez à l'italienne

PERSENICO SKI

Ski de métal laminé de bois à l'intérieur, caoutchouc vulcanisé à la spatule et au talon, carre d'acier caché d'une seule pièce, côté solidifié de "phénolic", semelle de kofix. Modèle standard.

COBER

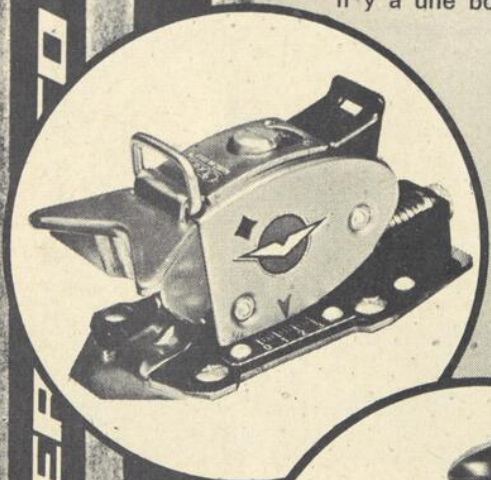
Facile à ajuster — sécurité maximum — facilité d'ajustement. Voyez les fixations COBER à votre boutique de ski préférée.

Salice

La lunette de ski portée par l'équipe Italienne. Essayez-la et vous verrez pourquoi.

ZERMATT

Avec les nouvelles boucles "EUROLEVER", il y a une bottine Zermatt pour chaque skieur.

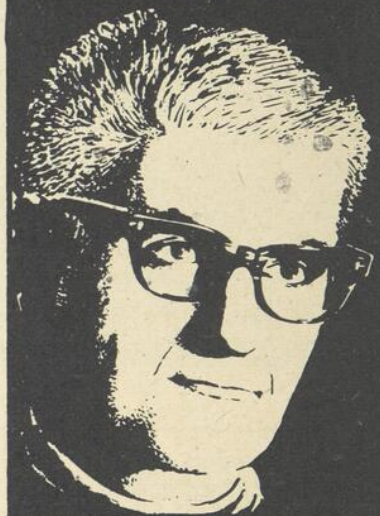


F M frank mariano & company
IMPORTERS · DISTRIBUTORS · MANUFACTURERS REPRESENTATIVES
 215 BENJAMIN-HUDON ST. MONTREAL 9, QUE
 Telephone 331-6117



HEAD

ROSSIGNOL
 TONI SAILER • KASTLE
 LANGE • LE TRAPPEUR
 RAICHLÉ • CABER
 TYROL
 WHITE STAG • TYROLIA
 SALOMON • NEVADA
 et plusieurs autres marques
 réputées dans
 le domaine du ski.



SONNY SYLVESTRE, un expert dans le monde du sport, se spécialise dans la vente et la réparation d'équipement de ski de toutes sortes.



Sylvestre

(fondé en 1914)
 4801 rue Papineau
 Tel: 527-2439

HEURES D'AFFAIRES

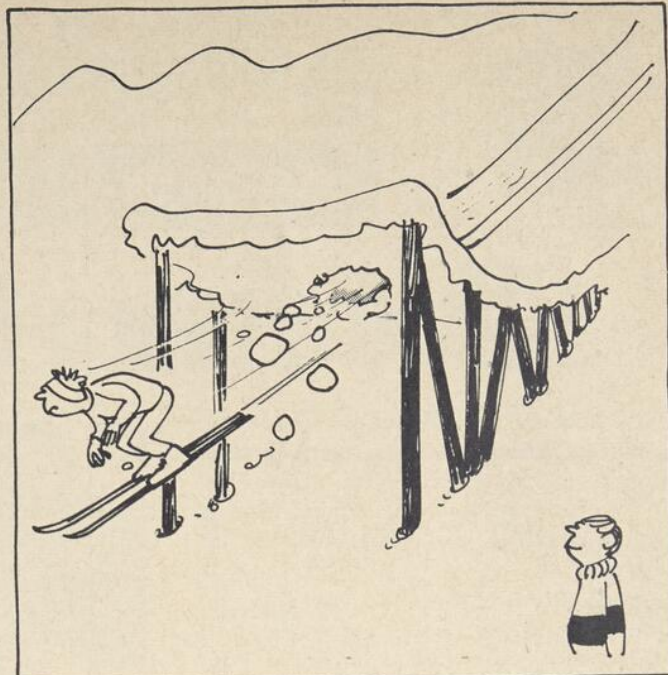
JEUDI ET VENDREDI
 JUSQU'À 9 HEURES

MOIS DE DECEMBRE

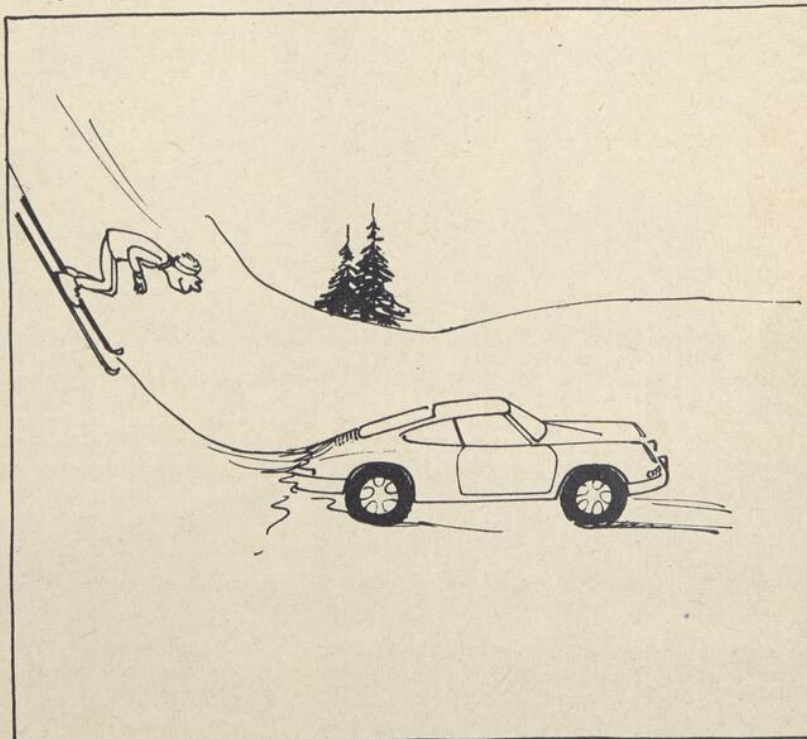
OUVERT CHAQUE SOIR
 JUSQU'À 9 HEURES

SKI M'FONT RIRE...

par DAIGNEAULT



daigneault





ASSOCIATION DES CLUBS DE SKI DU QUÉBEC

ASSOCIATION DES CLUBS DE SKI DE MONTRÉAL



Office Franco-Québécois A.C.S.M.

L'Office Franco-Québécois, créé en février dernier lors du passage à Québec du Ministre François Misoffe, a pour but de favoriser une politique d'échanges de cadres et de responsables français et québécois.

Considérant l'évolution actuelle du Québec dans tous les domaines, le sport se devait aussi de faire peau neuve. Pour sa part, l'A.C.S.M. a eu le privilège de participer à de tels échanges grâce à des personnes telles que M. Jean-Paul L'Allier, secrétaire général conjoint de l'Office et de M. Jean-Claude Quyyollet, son homologue français.

En mars dernier, MM. Ronald Prévost, François Bellemare et Louis Hébert, respectivement président, vice-président et directeur de l'A.C.S.M. se rendaient en France dans le but d'étudier l'équipement sportif français, de rencontrer les responsables des divers organismes de ski et de constater sur place l'organisation du sport civil. Du 30 août au 15 septembre dernier, cinq autres membres de notre Bureau de Direction, Mlles Michelle Malo et Diane Ouellet ainsi que MM. Jean-Louis Larouche,



De gauche à droite: Réal Gilbert, publiciste, Fernand Vigeant Directeur Gaétan Leduc, Directeur, Jean Aubert Directeur, André Lemay 2e Vice-Président, Jean-Louis Larouche Trésorier, Raymond Gilbert Secrétaire, Gaétane Normandin Secrétaire, Louis Hébert Directeur, François Bellemare 1er Vice-Président, Gérard Milette Directeur, Pierre Barbeau Directeur, et Roger Milette Directeur. Assis: Michèle Malo Secrétaire, Ronald Prévost Président, et Diane Ouellet Secrétaire.

Fernand Vigeant et Claude Fleurent, ont participé avec d'autres dirigeants de plein air du Québec, à un échange semblable. Le but de leur voyage était surtout axé sur l'organisation des Centres de Plein Air de France (U.C.P.A.).

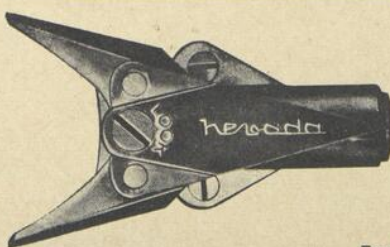
Ces échanges ont permis à notre association de faire une restructuration de ses cadres et de ses objectifs. L'information recueillie en France nous a incités à parfaire la qualité des services rendus à la population québécoise depuis plusieurs années dans le domaine du ski.

La participation de l'A.C.S.M. au futur Congrès des Sports prouve à quel point nous sommes conscients de la nécessité de posséder au Québec des organismes bien constitués qui inciteront la population aux activités de sports et de plein air. Déjà huit représentants de l'A.C.S.M. ont bénéficié des échanges franco-québécois. Certains de nos moniteurs de ski profiteront du même avantage en novembre prochain, et nous espérons que cette politique pourra continuer de porter fruits dans les années à venir.



De gauche à droite, M. François Bellemare, M. Ronald Prévost et M. Louis Hébert.

LOOK



Nevada II, Grand Prix
LA MEILLEURE FIXATION
ELASTIQUE AU MONDE

Distribué par: **NORTHSPORT LTD.**

Ecrivez pour un catalogue gratuit: 5000 rue Buchan Mtl., P.Q.

Les Chevaliers Sportifs ont 20 ans

Fondé en février 1949 par une équipe jeune et dynamique les Chevaliers Sportifs ont su depuis, agencer tous les sports sous un même toit.

En effet, vous trouvez dans les différentes sections un choix d'activités qui répondent aux conditionnement physique de chacun.

Sans but lucratif et ne recevant aucun octroi, c'est grâce au dévouement de ses directeurs et moniteurs, tous bénévoles, que le Club a progressé si merveilleusement. Il ne faudrait pas omettre de mentionner l'aide qu'apporte l'Institut Dominique Savio.

Le chiffre magique de mille (1000) membres est atteint et nous retrouvons chacun d'eux soit aux quilles, au golf, au

badminton, au ski, au rallye, au hockey, au cours de danse, aux visites industrielles et culturelles, etc. . .

Il est possible à tout jeune travailleur ou étudiant de faire partie de cet organisme pour la modique cotisation annuelle de \$3.00 permettant de pratiquer tous les sports et de nouer connaissance avec de nouveaux amis dans une atmosphère de franche camaraderie. De plus, chaque membre reçoit mensuellement un bulletin de toutes les activités sportives et sociales du mois.

MOT DU PRÉSIDENT

Il y aura 18 ans au mois d'octobre que l'Association des Clubs de Ski de Montréal a été fondée. Au mois d'octobre 1968, l'A.C.S.M. assistera à la fondation de l'Association des Clubs de Ski du Québec. Le cheminement a été long et difficile. Beaucoup de choses ont été dites, beaucoup de gestes posés. Ce qu'il faut en retenir, c'est la ténacité d'une poignée de bénévoles qui avaient foi en l'avenir du ski populaire chez nous. Rappelons seulement la première école de ski et le premier manuel pour l'enseignement du ski en français, réalisation de Raymond Lancôt et de Lucien Lachapelle. Cette initiative a certainement révolutionné le monde du ski au Québec.



Le gouvernement du Québec reconnaît par la création du "Haut Commissariat à la Jeunesse, aux Loisirs et aux Sports" de même que par celle de "l'Office Franco-Québécois", un désir profond de la majorité, à participer activement aux loisirs et aux sports. La seule façon de favoriser cette participation nécessite l'intervention directe de l'Etat. D'abord pour confirmer les efforts fournis par les pionniers et ensuite pour donner aux ouvriers actuels les outils nécessaires à l'élaboration d'une politique de loisirs.

Ainsi l'A.C.S.M. vit présentement un second départ, appuyé par une équipe de bénévoles formidables et assuré du support des organismes gouvernementaux qui ont pris forme depuis quelque temps.

Les quatre ou cinq prochaines années seront décisives dans l'élaboration d'une fédération du ski au Québec. Le congrès des sports du Québec les 5, 6, 7 et 8 décembre à Montréal sera la première étape, et si la consultation est vraiment populaire, les structures du sport seront renouvelées pour le bien de la majorité.

RONALD PREVOST *Président*

Le Club soulignera son vingtième (20ième) anniversaire par un bal à l'hôtel Champlain le quinze (15) mars 1969 ou tous les sportifs sont invités.

Membre de l'A.C.S.M. depuis ses débuts, la section ski promet à tous les adeptes de ce merveilleux sport une saison des plus intéressantes.

Pour de plus amples renseignements,

Alcide Blaquièrre, Directeur 725-0490

Alain Vaillancourt, Assnt Dr. 259-0763

Pour réservations,

Denise Hélie, secrétaire 728-0608

UN club jeune

AVENTURE — tel est le nom du plus jeune Club de Ski de l'Est de Montréal, membre de l'A.C.S.M. Il a été formé au cours de l'été 1968 par des Directeurs d'expérience — Michel Valade, le président, ainsi que son équipe travaillent ferme dans le but de présenter une saison qui plaira à tous les skieurs, à tous points de vue.

Le Club de Ski AVENTURE se propose de visiter des centres de ski tels que Mont-Tremblant, Jay Peak, Wilderness, etc., — pour n'en citer que les plus gros. Il y aura aussi une AVENTURE (Nowhere) — d'ailleurs à ne pas manquer. Les prix sont modiques et les autobus confortables. Vous pourrez bénéficier de conseils dans le choix de votre équipement de ski ainsi que des cours de ski — gratuitement si vous êtes membre du club AVENTURE. De plus, vous serez éligible pour suivre le cours de Moniteur A.C.S.M.

Vous auriez donc tout intérêt à vous procurer la carte du Club AVENTURE le plus tôt possible afin de participer aux activités déjà en cours. La carte de membre est en vente au coût de \$2.00

Pour de plus amples informations, veuillez communiquer avec

MICHEL ou ANDRE VALADÉ — 721 1741

MICHEL LONGPRE — 351-0206

LORRAINE ALARIE — 256-6992

MICHEL LEVAC — 352-8073

MICHEL CHEVALIER 721-2313

*Pour aller de l'"AVANT",
devenez membre du club AVENTURE*

FUSALP

MODELE EXCLUSIF DE VETEMENTS DE SKI

Distribution par: **NORTHSPOUT LTD.**

Ecrivez pour un catalogue gratuit: 5000 rue Buchan Mtl., P.Q.

QUATRE-SAISONS T'INVITE...

A travers le rire, la solidarité et les taquineries, notre club a vu se succéder durant la saison estivale tout ce dont un vrai sportif rêve: comping, équitation, épluchette de blé d'inde, tennis, sans compter les "parties" et les nombreuses sorties de groupe.

L'automne s'annonce bien. Je me fais ici l'interprète de la direction du club QUATRE-SAISONS et te présente un bref aperçu des activités à venir.

Le 6 octobre marquera le début d'un stage d'entraînement "pré-ski". Parmi les activités au programme figurent des descentes dans montagnes avec bottines, et bâtons, pour développer tes réflexes, des exercices de souplesses, enfin de nombreux exercices pour t'aider à bien entreprendre ta proche saison de ski. Les cours se donneront tous les dimanches dans les Laurentides. Le tout (transport-entraînement-souper) te coûtera environ \$5.

Le 19 octobre aura lieu notre danse d'ouverture au chic "Chez Maxime" 10145, rue Lajeunesse, Montréal. Orchestre de renom. Prix de présence. Tous ltes amis (es) sont invités.

Le 2 novembre, on fête l'Halloween, viens contumé, ce sera tout un "party"!

Enfin **le 1er décembre**, se fera notre première excursion de ski. Nous nous orientons cette année vers les plus grands centres de ski du Québec: Mont Tremblant, Mont Garceau, la Réserve, Sutton, Orford. Nous irons aussi au Mont Ste-Anne, à Québec, pour 2 fins de semaine et une semaine complète, (avis aux intéressés, du 8 au 15 mars).

Vers le début janvier, nous projetons des excursions de ski tou les mercredis soirs... le coût sera d'environ \$5. (transport et remontées mécaniques inclus)

Au début de sa septième année d'existence le club compte des adeptes qui viennent de toutes les parties de la ville et des banlieues. Quatre-vingt-quinze pour cent de ses membres sont travailleurs.

Quatre-Saisons est donc fier de t'inviter, toi et tes amis de se joindre à lui.

Pour de plus amples renseignements, communique avec:

Pierre Barbeau, 273-4844; Danielle St-Onge' 744-1072; Hélène Racicot, 384-6565; Nicole Lacroix, 669-9946. A bientôt!

CLUB DE SKI COURCHEVEL A SON PROPRE MODELE D'ANORAK

Comme tout autre club de ski, Courchevel à pour but de promouvoir le ski dans un secteur particulier. De plus, le Club de Ski Courchevel attache une importance capitale à ce que ses membres soient unis par une pratique d'un sport favori et par le plaisir.

Le Club de Ski Courchevel opère dans l'est de la ville de Montréal, plus précisément à ville d'Anjou et les alentours. Cette année nous offrons à nos membres une cédule de ski particulièrement déterminée à procurer une saison agréable car depuis le mois de juin, les directeurs et les publicistes se réunissent et apportent les idées des membres pour déterminer une manière de procéder en ce qui se rapporte aux

membres directement.

Le Club aura cette année son propre modèle d'anorak, ce qui fera une certaine union entre les membres où qu'ils se trouvent lors d'une excursion. La carte de membre du Club ne coûtera que \$2.00 et donne droit à plusieurs avantages.

Nous souhaitons donc bonne chance et bonne saison à tous les skieurs ainsi qu'à tous les clubs de ski de l'Association des Clubs de Ski de Montréal.

Directeurs: Jean-Louis Risler
Henri Turcot

Publicistes: Jean-Robert Legault
Raymond Baril

Instructeur: Pierre Prévost



MOT DU PRÉSIDENT HONORAIRE

Chers amis,

L'Association des Clubs de Ski de Montréal demeure aujourd'hui une nécessité aussi essentielle et aussi valable qu'à ses débuts. Car l'A.C.S.M., depuis sa fondation en 1950, est le véhicule par excellence de la démocratisation du ski. Ce n'est plus un sport réservé à une "élite", il est devenu accessible au grand public.

Et l'Association des Clubs de Ski de la province de Québec, jailli demain des meilleurs éléments de l'A.C.S.M., ne sera que l'aboutissement normal de l'orientation progressive A.C.S.M., tout comme le sera, après-demain, la concrétisation d'une fédération de ski provinciale ou nationale.

Les clubs de ski populaires d'hier, comme ceux d'aujourd'hui, forment la base même de l'Association. La formule est bonne et porte fruits comme l'atteste la nomination du président actif, Ronald Prévost, au Conseil de direction de l'Alliance des Moniteurs de Ski professionnels du Canada.

De plus, au printemps dernier, trois représentants de l'A.C.S.M. se sont rendus en France dans le cadre des échanges culturels et sportifs; et cinq autres délégués reviennent d'un voyage de 16 jours en France.

Le rôle éducationnel, le champ d'action et les horizons de l'A.C.S.M., de son école de ski, de sa formule publicitaire ne font donc que s'agrandir.

Aux clubs-membres, au conseil de direction et à ses comités, à tous les skieurs et à leurs familles, nos meilleurs vœux de succès et de progrès continus à l'aube de cette nouvelle saison.

Lucien Lachapelle,
président honoraire



VÖLKL
SKI

DERNIÈRE NOUVEAUTÉ DU SKI.
Portillo, Perfection, Zebra

Distribué par: **NORTHSPORT LTD.**

Ecrivez pour un catalogue gratuit: 5000 rue Buchan Mtl., P.Q.

Connaissez-vous Sporac?

Sporac est un club à caractère social et sportif, fondé il y a quelques années lors d'une réunion groupant des représentants de différentes villes de la rive-sud et de Montréal. Ces représentants s'étaient fait connaître antérieurement par leur participation active dans plusieurs organisations, tels que Club de Ski Longueuil, Rallye Visite, Al-Pin, Pik Nikeux, Tennis de Longueuil et St-Lambert.

Sporac, ce dynamique club de la région métropolitaine, veut répondre à la demande constante de loisirs récréatifs pour ceux qui ont de vingt à trente ans.

Sporac signifie sports-activités et a pour but de promouvoir la vie sociale sur la rive-sud, en créant un climat de bonne entente dans les activités organisées, de favoriser un esprit sportif dans les différentes villes membres de Sporac.

Sporac a déjà organisé avec succès plusieurs excursions, des voyages à New York, une ligue de quilles, des parades de mode, des fins de semaine de ski, du camping, etc.

Mais depuis ses débuts, Sporac s'est surtout voué à la cause du ski. Le ski en groupe fut et demeure l'activité principale de Sporac et celle à laquelle ses membres auront le mieux répondu.

La direction de Sporac pour la saison de ski 68-69 se compose de:

Président: REJEAN LEGAULT
Jacques-Cartier — 679-4231

Trésorier: RICHARD DUMONT
Longueuil — 674-4840

Secrétaire: FRANCOISE LEE
St-Lambert — 671-6431

Publicistes: MARC CHAMPAGNE
Brossard — 676-1400

LEO LAROCHE
Montréal — 353-5633

A.C.S.Q.

Depuis une quinzaine d'années, une évolution aussi profonde que rapide se produit dans notre province, et cela, dans tous les domaines d'activité humaine.

Sans doute, il y a des personnalités à respecter et l'on ne peut répondre à toutes les exigences du progrès dans tous les secteurs en même temps. Il faut planifier d'abord, créer de nouvelles structures ensuite, trouver les compétences indispensables, et enfin obtenir une collaboration efficace de la part des principaux intéressés ainsi que la confiance et l'appui de la population toute entière.

Dans le domaine des Sports et des Loisirs, la réorganisation est déjà amorcée solidement. Le futur Ministère des Sports et des Loisirs n'est pas encore officiellement créé, mais plusieurs organismes qui devront s'y rattacher existent actuellement et leur travail est commencé.

Voilà pourquoi vous entendez parler depuis quelque temps de M. Yves Bélanger, Haut Commissaire des Sports, de M. Louis Chantigny, de M. Pierre Duceppe, de M. Pierre Charbonneau, de M. Gilles Houde, et d'autres encore dont la compétence et le dévouement sont reconnus.

Dans le secteur du ski qui est devenu peut-être notre principal sport amateur d'hiver et qui intéresse des centaines de milliers de sportifs, la réorganisation est maintenant amorcée par la création de l'ASSOCIATION DES CLUBS DE SKI DE LA PROVINCE DE QUEBEC.

Comme vous le savez, si la famille est la cellule de base de notre société, les clubs de ski sont devenus les cellules principales et indispensables sur lesquelles l'on doit baser en majeure partie la réorganisation dans le domaine du ski.

La nomenclature des buts et objets de cette association peut sûrement fournir une notion partielle de l'importance de cette association.

But: Grouper les clubs de skieurs de la Province de Québec en une fédération destinée à promouvoir et à

protéger leurs intérêts communs.

Objets:

- a) Développer et favoriser le sport du ski dans la Province de Québec.
- b) Promouvoir l'enseignement du ski par des stages de formation.
- c) Favoriser la formation de tout le personnel nécessaire au développement du ski comme les responsables de clubs de ski, moniteurs-initiateurs de club, initiateurs de ski alpin et nordique, moniteurs-initiateurs à la compétition, moniteurs pour enfants (jardinières), etc.
- d) Organiser des épreuves spéciales afin de développer la compétition chez les skieurs, tant au niveau national qu'au niveau international (olympiades).
- e) Chercher à obtenir pour tous les skieurs, membres de l'Association, des réductions appréciables relativement aux transports, monte-pentes, hôtels, équipements, etc...
- f) S'affilier à tout organisme de caractère national ou international dans le domaine du ski.

Les principaux organisateurs de cette nouvelle Association sont MM. Ronald Prévost, Bernard Miron, Roger Milette, Raymond Gilbert, Jean-Louis Larouche, Louis Hébert, Raymond Lanctôt, Lucien Lachapelle, Jean La Boissière, etc., ainsi que l'Association des Clubs de Ski de Montréal.

Cependant, aussitôt que les Lettres Patentes auront été émises, c'est-à-dire dans quelques jours, les directeurs provisoires seront remplacés par des représentants de toutes les régions de la province où il existe actuellement des clubs de ski.

SCOTT



USA

LA MEILLEURE CANNE DE SKI AU MONDE

Distribué par: **NORTHSPORT LTD.**

Écrivez pour un catalogue: 5000 rue Buchan, Montréal, Qué.

IL N'EST PAS NÉCESSAIRE D'ÊTRE CHAMPION

Merci à la revue de nous permettre de communiquer avec toi. Le groupe "Les Nomades" entreprend cette année sa quatrième saison de ski. Celui qui a innové notre groupe, André Binet, a quitté notre Québec, le 14 septembre 1968 pour enseigner aux Africains du Dahomey. Je lui ai souhaité bon voyage de votre part. J'espère que tes vacances et l'été se sont déroulés bien agréablement. Eh oui, nous pensons déjà à l'hiver: nous voulons qu'il te soit bien agréable. Voici une idée de notre programme.

Nous voyagerons en autobus pour nous rendre dans les Cantons de l'Est et les Laurentides, alternativement. Nous aurons des moniteurs de ski à ta disposition gratuitement. Notre première excursion aura lieu dimanche le 29 décembre 1968, au Mont Orford. Nous recueillons tous les skieurs intéressés le long du boulevard Henri-Bourassa, de Ste-Gertrude au boulevard de l'Acadie; de 7:45 heures a.m. à 8:15 heures a.m. Nous ne vendons pas de carte de membre; la seule condition pour être membre est d'aimer le ski. Nous revenons à Montréal à la fermeture des remontées mécaniques parce que nous pensons qu'il en coûte assez

cher comme cela, et qu'après avoir skié toute la journée tu es bien fatigué (e).

L'an dernier, nous avons connu une petite expérience de la compétition: nous avons eu un cours de deux heures avec un instructeur professionnel et nous étions six représentants à la course A.C.S.M. au Mont Garceau; et j'ai vu comment nous étions fascinés. Cette année, nous voulons développer cet aspect en offrant des cours de ski en janvier et des cours de compétition en février. Tous les cours sont gratuits et les cours de compétition sont donnés par des instructeurs professionnels. Crois-moi, il n'est pas nécessaire d'être champion, c'est le plaisir et l'expérience à prendre qui comptent.

Si tu n'as pas encore choisi ton groupe, pense à nous et si tu choisis ton groupe selon les stations de ski, informe toi où nous skierons. Le transport coûtera \$3.25 par personne et les billets de remontées mécaniques varient de \$3.00 à \$5.00. Prix de présence et excursions gratuites toutes les semaines.

Alors à bientôt, au plaisir de te rencontrer à la grande soirée A.C.S.M.
Lise et Guy Poirier,

SALUT LES COPAINS,

Le club de ski Eureka entreprend de pied ferme sa 21^e saison. Eureka est le plus vieux club de ski à Montréal tout en ayant l'esprit le plus jeune.

Pendant l'été, il a fait peau neuve, i.e. une nouvelle direction. Il a aussi augmenté le nombre de ses membres à plus de 250, c'est donc dire qu'Eureka va toujours en grossissant. Au cours des 21 dernières saisons, Eureka en a vu de toutes les couleurs; mais grâce à son esprit de camaraderie et surtout à la jovialité de ses membres, Eureka a pu devenir un club estimé des autres.

A chaque saison, il y a du nouveau: cet été, nous avons formé un club de camping, expérience vraiment encourageante qui se répétera l'an prochain. Le travail accompli durant les dernières saisons fut profitable à la nouvelle direction: bonne renommée auprès des autres clubs, les centres de ski et à l'ACSM. La nouvelle direction a travaillé pendant l'été à préparer une bonne saison de ski. La cédule est formidable, ainsi que les activités qui s'y rattachent. Des membres nous ont quittés cet été mais d'autres nouvelles figures se sont jointes à nous tu pourras constater combien on s'amuse avec Eureka, l'esprit d'équipe règne. Si Eureka

a pu tenir le coup 21 saisons, c'est grâce à ses membres qui ont su s'entraider, s'unir, s'intéresser à leur club, je les félicite. Les membres d'Eureka peuvent

être fiers de leur club et en criant EUREKA ils peuvent dire qu'ils ont trouvé. On attend avec impatience, les anciens et nouveaux membres. Souhaitons de la neige le plus tôt possible.

Salut, à la prochaine. Michel Chéné, prés

PLUSIEURS VAINQUEURS...

Le club de ski Pigeons-Voyageurs est une des nombreuses activités du Centre de loisirs Mgr. Pigeon de Côte St-Paul. Il fut fondé en 1960 par deux jeunes fervents de ski. Depuis 1961, M. Daniel en assume la présidence.

Les Pigeons entreprennent cette année leur 9^e saison d'activités et depuis les débuts, des centaines de jeunes gens et jeunes filles ont appris à aimer avec les Pigeons, ce sport merveilleux de plein air qu'est le ski.

Sans trop de fracas publicitaires, le club s'est fixé comme simple but de réunir les jeunes dans la vingtaine dans une organisation sportive et de leur procurer le plus d'avantages possible tels que, réductions sur l'achat d'équipement, billets de monte-pentes, transport leçons de ski, etc. . .

Au sein de l'Association des clubs de Ski de Montréal, nos Pigeons remportèrent au cours de ces 9 dernières années, plusieurs championnats dont celui de la "meilleure équipe de compétition" durant trois années consécutives; le championnat de la classe "A" au slalom annuel à deux reprises; le trophée du meilleur club de l'ACSM durant deux ans, etc. . .

Pour toutes informations concernant les nombreuses activités du club, Daniel à 769-1894.

Henke

LA MEILLEURE CHAUSSURE DE SKI AU MONDE

Distribué par: **NORTHSPORT LTD.**

Ecrivez pour un catalogue gratuit: 5000 rue Buchan, Mtl., P.Q.



LES FESTINS DU SKI

par CLAUDE-LYSE GAGNON

LES FONDUES...

Tous les experts disent bien d'être prudents quand on recommence à skier. Ils recommandent la sagesse. Mais allez donc, la première fois, le premier jour, renoncer tout de suite, économiser les descentes. Il y a si longtemps! Et puis, dans l'enthousiasme, la fatigue ne se sent pas. C'est seulement le soir, avant le souper, de retour au chalet que la lassitude apparaît. A tel point que personne n'a plus le goût de préparer un souper compliqué. Pourtant, il faudrait un menu réconfortant, odorant, solide et facile à faire. Allons-y donc pour les Fondues! En moins de deux, elles sont prêtes. Elles redonnent de l'optimisme aux skieurs. En outre, elles vont si bien avec le ski.

Voici trois grandes recettes éprouvées de fondues. La Fondue au fromage (ou Suisse); la Fondue bourguignonne et la Fondue au chocolat.

LA FONDUE AU FROMAGE



Pour 4 personnes

Ingrédients

1/2 livre de fromage Gruyère; 1/2 livre de fromage Emmenthal coupé en lamelles ou son équivalent de poids en tranches finement coupées.
3 c. à soupe de farine

1 gousse d'ail frais
2 tasses de vin blanc sec
1 c. à soupe de jus de citron
1 c. à soupe de kirsch ou de brandy
Une pincée de muscade, de poivre ou de paprika. Selon les goûts.

Préparation

Préparer 2 pains italiens ou français ou canadiens, coupés en dés (en laissant la croûte).

Saupoudrer légèrement le fromage avec un peu de farine.

Frotter la marmite avec la gousse d'ail; y ajouter le vin et faire cuire à petit feu. Lorsque le vin entre en ébullition, ajouter le jus de citron. Ajouter ensuite le fromage par poignées, en remuant constamment avec une cuiller ou une fourchette en bois, jusqu'à ce que le fromage soit fondu. Ajouter le kirsch et les épices et remuer jusqu'à obtention d'une masse homogène.

SERVIR bouillant, sur un réchaud ou un chauffe-plat. Piquer les morceaux de pain avec la fourchette (à travers la croûte) et les tremper dans la fondue, en tournant. Garder la fondue en ébullition.

Quelques trucs pour gagner du temps: Couper le fromage à l'avance, l'emballer dans du plastique ou de l'aluminium et le conserver au réfrigérateur. Agir de même avec le pain.

Avec un bon petit vin blanc sec, cela vous met le palais en allégresse. Cependant, on peut aussi servir la fondue au fromage avec du cidre.

LA FONDUE BOURGUIGNONNE



Pour 4 personnes

Ingrédients

2 livres de surlonge
2 tasses d'huile d'olive ou d'huile végétale

Préparation

Parer et couper la viande en cubes d'environ un pouce. Déposer dans un plat sur un lit de laitue ou de cresson. Dans la cocotte à fondue, avec réchaud, faire réchauffer 3 pouces d'huile à 350 degrés. Vérifier avec des croutons.

Disposer les fourchettes à fondue et 4 bols contenant les sauces. Laisser chaque convive piquer un cube de viande avec la fourchette. Le faire cuire à son goût 1/2 minute ou une minute, selon la grosseur du cube. La cuisson terminée, on le détache de sa propre fourchette, on le trempe dans la sauce.

La Fondue bourguignonne s'accompagne de salade et de pain. Beurre ou pas. Plusieurs recommandent le pain de seigle.

Elle se boit avec un bon Bourgogne, bien corsé, chambré, odorant...

(suite p. 30)

auf den
den Aktien
Peter Dunne







LES SAUCES:

Sauce au Raifort

2 à 3 c. à table de Raifort préparé. Y ajouter 1 c. à thé de sucre et un demiard de crème sûre.

Sauce à la mayonnaise:

Mêler de la mayonnaise avec de la ciboulette hâchée fin.

Un beurre à l'ail:

Plonger 5 gousses d'ail dans l'eau bouillante pendant 5 sec. Les peler et les écraser ensuite au mortier ou dans un presseur. Prendre une tasse de beurre et l'incorporer à l'ail jusqu'à ce que le tout forme une pâte lisse. Ajouter sel et poivre et fines herbes.

Beurre de moutarde:

Crémer parfaitement 1/2 tasse de beurre. Y incorporer petit à petit une à deux c. à table de moutarde de Dijon. Saler et poivrer au goût. Y ajouter, pour la gloire, 2 c. à table de persil hâché.

L'assurance des SKI MASTERS' de Paris



Les SKI MASTERS' vous assurent le confort et la maîtrise des gants dessinés et exécutés avec le plus grand soin. Vos mains ne glissent jamais, ne gèlent jamais. Ci-dessus, l'Astronaut, complètement isolé par une nappe d'aluminium réflecteur — environ \$17.95. Autres modèles pour hommes et femmes, à partir de \$5.95.



LA FONDUE AU CHOCOLAT

Ingrédients

3 tablettes de chocolat (3 oz. chacune)
1/2 tasse de crème épaisse ou de lait évaporé
2 c. à table de brandy ou de rhum

Préparation

Couper en cubes du gâteau, des macarons, du gâteau des anges, etc.

Trancher des tangerines des pommes, des bananes, des fraises, des framboises.

Briser le chocolat en petits morceaux. Mélanger tous les ingrédients dans une casserole. Chauffer lentement jusqu'à ce que le chocolat se mélange gentiment avec les autres ingrédients.

Servir la fondue dans un plat spécial ou encore dans un bol sous lequel on aura installé un lampion pour garder la chaleur indispensable, quoique minime, à la fondue. Vos invités choisissent le genre de gâteaux qu'ils préfèrent, qui les enchantent, les ravissent. Si vous fêtez, ce soir-là, le champagne rendra ce souper paradisiaque. Vos convives n'oublieront pas ce festin et, à la fin de la saison, en parleront encore.



LA ZONE DE SKI

LAURENTIENNE

LE RAPPORT DU PRÉSIDENT

Lors d'une réunion pendant les mois d'été, le président et les directeurs ont réussi une chose étrange (exception faite de notre serviteur), ils ont écouté plus qu'ils ont parlé. La raison de cette rencontre était de s'informer chez les clubs actifs de ce qu'ils faisaient et comment ils le faisaient. Voici la compilation des faits qui font qu'un club est actif;

- 1—Tous ces clubs sont autonomes
- 2—La majorité de ces clubs sont fermés au public. Pour en faire partie certaines conditions sont obligatoires.
- 3—La plupart de ces clubs existent dans un but ou un service précis.
- 4—Tous ces clubs exigent de leurs membres une participation aux buts du club.

Dans ces clubs, sont les piliers de la Zone Laurentienne de Ski. Ils ont réussi une bonne affaire pour leurs membres, pour Montréal, pour le Canada et pour l'Univers, spécialement par la course alpine.

Le problème amené par ce système qui comprend 50 clubs différents est que le skieur occasionnel est oublié ainsi que le skieur qui cherche uniquement son plaisir et non les responsabilités que lui procurerait son adhésion à un club.

Nos besoins maintenant sont de favoriser l'épanouissement de notre association, de promouvoir le ski comme moyen de récréation chez le public en général afin que nous devenions l'Association de ski mêlée à toutes les facettes de ce sport pour le bénéfice de nos membres, et pour que notre équipe nationale soit placée au pinacle de toutes les organisations canadiennes de ski.

Dans le but de maintenir notre façon actuelle d'agir et aussi dans le but d'aider le public, nous avons créé un nouveau programme pour le Club laurentien de ski. C'est un nouveau club de ski pour le public, club qui n'engagera ses membres à aucune responsabilité.

La direction de la Zone a travaillé durement à l'élaboration de cette formule pour toutes ces catégories de skieurs mais ce n'est qu'un début. Notre premier projet est le suivant:

Essentiellement nous sommes skieurs, et la Zone ne devrait pas être limitée par la langue, la religion ou la politique.

En fait, une des raisons pour lesquelles

nous promovons le ski est pour la meilleure entente entre les peuples qui, sans cela, n'auraient aucun moyen de se rencontrer et de faire valoir leurs points de vue.

Si nous avons un visage anglais, nous ne le voulons pas, pas plus que nous voulons un visage français. Nous sommes skieurs! Nous sommes une organisation à but non lucratif qui supporte notre Equipe Nationale de ski. Nous aimerions

partager notre enthousiasme pour le ski avec tous les Canadiens pour leur bénéfice et le succès de notre Equipe dans la compétition internationale.

Brian Timmins
Président.

LA ZONE INFLUENCE LA F.I.S.,

Il y a 10 ans la Zone Laurentienne inscrivait une motion demandant la modernisation dans le monde, de l'éligibilité des coureurs internationaux. Le printemps dernier la CASA obtenait l'approbation de la FIS de juger leurs skieurs d'après leurs propres critères socio-économiques. Cette mesure est cependant temporaire mais elle remplacera les mesures hypocrites qui prévalaient. Nous pouvons changer le monde.

LES SKIEURS MANGERONT MARS

La compagnie, propriétaire des tablettes de chocolat Mars, a accepté de payer à la CASA .01 (1 cent) par emballage déposé dans des boîtes spéciales à travers le Canada. Voyons 2 millions de skieurs x 10 fins de semaine — moins 50% nous donne...



YMER

Anoraks de ski
français maintenant
au Canada.

AGENT:
VALENTIN
CHOUVALIDZE



De gauche à droite, M. Jim Fraser, Président de la Série pour la Coupe Pontiac, M. Jacques Poitras de la Brasserie Molson et M. Brian Timmins, Président de la Zone Laurentienne de Ski, examinent l'équipement de course de la zone réputé pour être un des meilleurs au monde. Le chronomètre vaut à lui seul plus de \$5,000.00.

L'ÉCOLE NATIONALE CANADIENNE DE SKI ALPIN

L'équipe Nationale Canadienne de Ski Alpin débutera tôt la saison à Marmot Basin, Jasper, Alberta. L'équipe commencera l'entraînement le 4 novembre et terminera le 22. Les membres de l'équipe qui ne suivent pas de cours arriveront à Jasper vers le 4 novembre. Le 16 novembre, ils seront rejoints par leurs équipiers qui fréquentent l'université et ceci inclut "Les Espoirs" de l'ouest.

C'est un plaisir pour l'Équipe Nationale d'annoncer son retour à Jasper à cause de la coopération des gens de l'endroit, des clubs de ski et des simples citoyens. Un nouveau télésiège double a été installé et un nouveau "Lodge" ouvrira ses portes à l'équipe. Un remonte-pente rapide est très important afin d'accroître le nombre de milles de descente chaque jour et par le fait même faciliter à l'entraîneur la tâche d'évaluation de l'habileté des membres de l'équipe.

L'importance de débiter tôt la saison est indiscutable. L'Équipe doit avoir confiance en elle-même avant les premières compétitions et c'est en skiant qu'elle acquerra cette confiance.

Guy Christie, un des entraîneurs masculins, disait qu'une de nos plus grandes difficultés dans les années passées a été le manque de neige tôt à l'automne. Les skieurs européens ont déjà fait 300 ou 400 milles de ski avant leur entraînement.

Quartier Général:

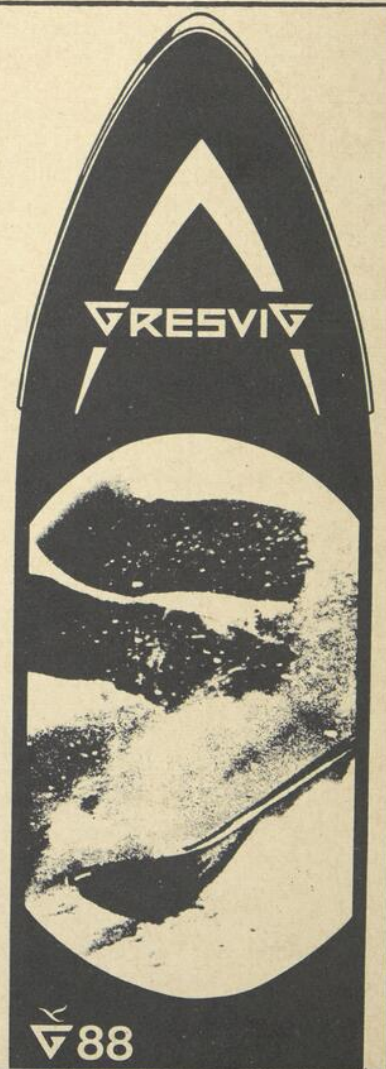
Université Notre-Dame
Nelson, B.C.
M. Don R. McKim
tél.: 352-2241 ou 825-4301

PAS DE RECLAMATIONS IMPOSSIBLES

SKIS DE PREMIERE QUALITE POUR LE PROFESSIONNEL
COMME LE DEBUTANT. PRIX RAISONNABLES.
GARANTIE D'UN AN

RESVIO LTD.
TORONTO • MONTREAL
VANCOUVER

RESVIO
ELAN



LISTE DES CLUBS

LA ZONE LAURENTIENNE DE SKI comprend maintenant 70 clubs de ski. (Liste établie en avril 1968)

- Austrian Ski Club
- Avila Ski Club
- Canadair Ski Club
- Christiana Ski Club
- Club de Ski Bleu et Or
- Club de Ski College Militaire
- Club de Ski Epervier
- Club de Ski La Reserve
- Club de Ski Mont Alouette
- Club de Ski Mont Plant
- Club de Ski Mont Ste-Agathe
- Club de Ski La Marquise
- Club de Ski Mont Tyrol
- Club de Ski St-Sauveur
- Club de Ski U. de Montreal
- J-B Ski Club
- Lake Shore Ski Club
- Laurentian Lodge Club
- Laurentian Ski Club
- Lower Canada Ski Club
- Loyola Warriors Ski Club
- Marconi Ski Club
- Club de Ski Mont Chevreuil
- McGill Redman Ski Club
- McGill Ladies Ski Club
- Mont Gabriel Ski Club
- Mont Habitant Ski Club
- Mont Olympia Ski Club
- Montreal Sec. Alpine Club of Canada
- Montreal Ski Club
- Nordik Ski Club
- Penguin Ski Club
- Ram Ski Club
- Raven Race Club
- Redbirds Ski Club
- St. Jean Ski Club
- St. Marguerite Ski Club
- Sir George Williams Ski Club
- Ski Hawk Club
- Ski Jay Ski Club
- Snow Eagle Ski Club
- Snow Larks Ski Club
- Two Mountains Ski Club
- Viking Ski Club
- Selwyn House Ski Club
- Sun Valley Ski Club
- Seven Sinners Ski Club
- Ptarmigan Ski Club

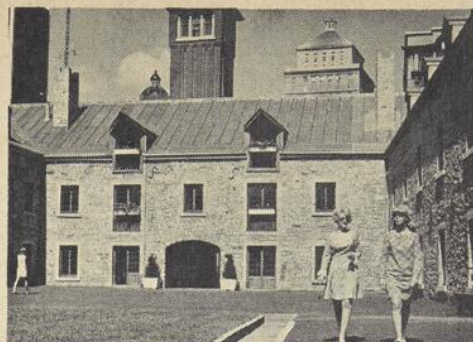
ÉPREUVES NATIONALES SANCTIONNÉES

EST

Jan. 25-26	Championnat Ontario
Fév. 1-2	Taschereau <i>(Mt-Tremblant)</i>
Fév. 8-9	Adams <i>(Mt-Orford)</i>
Fév. 15-16	Coupe Bromont <i>(Bromont)</i>
Mars 1-2	Peter Campbell <i>(Geo. Peaks)</i>
Mars 8-9	Kandahar Qué. <i>(Mt-Tremblant)</i>
Mars 13	Course de nuit <i>(Mt-Habitant)</i>
Mars 15-16	du Maurier <i>(Mt-Ste-Anne)</i>

OUEST

Dec.	Classique de Noel
Jan. 11-12	Championnat de l'Alberta <i>(Lac Louise)</i>
Jan. 18-19	Derby Revelstoke (SL) <i>(Revelstoke)</i>
Jan. 25-26	Championnat de l'Ouest <i>(Penticton)</i>
Fév. 15-16	National Junior <i>(Banff)</i>
Fév. 22-23	Championnat CDN <i>(Whistler)</i>
Mar. 1-2	Norman Willmore <i>(Jasper)</i>
Mar. 28-29	War Eagle <i>(Rossland)</i>
Avril 5-6	...	Course de la coupe Pontiac <i>(Grouse)</i>



La CASA a établi son quartier général dans le même local que la Zone Laurentienne de Ski. La photographie nous montre l'immeuble construit en 1742 et situé dans le vieux Montréal, et, en avant plan, deux filles de la CASA: Lucie Sauvageau et Maureen O'Mahoney.

SERIE DE LA COUPE PONTIAC

EST

Desc., S1	Taschereau
SIG, S1	Coupe Bromont
	Championnat CDN
SIG, S1	Peter Campbell
SIG, S1	Kandahar Qué.
	Course de la coupe PONTIAC

OUEST

Desc., S1	Championnat de l'Alberta
SIG, S1	Championnat de l'Ouest
SIG, S1, Desc.	Championnat CDN
SIG, S1	Norman Willmore
SIG, S1	War Eagle
SIG, S1	Course de la coupe PONTIAC

Une tunique pour le ski avec fermeture-éclair et insertions chartreuse sur les côtes. Très longue, elle recouvre les hanches; son col haut camoufle le menton, un détail qui sera apprécié sur le remonte-pentes. Aspen de Fairway. Bottines italiennes faites à la main, de Caber. Bonnet de fourrure Philip Berliner

VÊTEMENTS DE SKI ASPEN PAR FAIRWAY

Date d'entrée en vigueur: 1er novembre 1968

La Zone Laurentienne de Ski annulera tous privilèges, incluant cette revue, aux personnes qui ne sont pas membres de la Zone Laurentienne de Ski.

Une nouvelle liste d'envois est actuellement établie à partir des listes de membres des clubs. S.V.P. vérifiez si votre club nous a fait parvenir sa liste, sinon, vous ne serez éligible à aucun privilège de la Zone.

Zone de Ski Laurentienne, 300 Carré Youville, Montréal 1.

Nouvelles des clubs de ski de la Zone

Ski Hawks

Les Ski Hawks sont déménagés au Mont-Tremblant. Leur programme de Noël aura lieu à St-Sauveur mais ils auront leur programme de 10 semaines à la haute montagne de la Zone. Le Club est prêt à diriger les garçons et les filles ainsi que leurs parents. Ce club a un nombre limité de membres. Signez une formule d'adhésion maintenant.

Club Laurentien de Ski

Le CLS a modifié ses structures (voir le communiqué) et il recrute maintenant des membres qui ont pour but leur seul plaisir. Ce club établi par la Zone elle-

même a pour but de faire bénéficier les personnes et les familles qui ne veulent pas participer d'une façon ou de l'autre aux activités des clubs, mais veulent quand même aider notre Equipe de Ski et recevoir les bénéfices attribués aux membres de la Zone.

Martiens

Les Martiens, que plusieurs croient disparus à tout jamais, existent quand même. Ils ont été vus en septembre dernier à Washington, D.C., discutant avec le Général Westmoreland. Est-ce que le trophée ABC sera gagné par le Vietnam.

LA ZONE, le 11 décembre 1921, 1931, 1941, 1951, 1961, 1971.

Le 11 décembre 1921, deux clubs de ski canadiens, le Club de Ski de Montréal et le Club de Ski d'Ottawa, se

rencontraient sous la présidence de M. H. Percy Douglas dans le but de former une association qui organiserait un championnat de ski. Le résultat de cette rencontre était la naissance de la présente Association Canadienne de Ski Amateur et indirectement la fondation de la Zone Laurentienne de Ski.

En 1931, plusieurs clubs solidement constitués formaient la Zone Laurentienne et notamment les Redbirds qui étaient parmi les premiers à entrer en compétition de calibre intercontinental. A ce moment là, l'Angleterre était très forte en compétition et après avoir couru, contre le Canada en Suisse, ils venaient à Montréal avec une toute nouvelle découverte: des skis avec lames en laiton.

1941 a vu la guerre dominer nos vies mais l'Association grandissait et devenait nationale et la Zone une division. Nos clubs commencèrent à évoluer au Mt-Tremblant et à St-Sauveur.

Quelque temps après 1951, le Canada atteignait un sommet quand une fille de la Zone Laurentienne gagnait le Championnat Mondial de Ski de la F.I.S. Lucille Wheeler prouvait que nos côtes étaient de bon calibre. Le Snow Eagle Club du Greyrocks était connu internationalement.

En 1961, la Zone se réorganisait et se fixait de nouveaux objectifs. En même temps, par tout le Canada, tous visaient un but: une médaille d'or. L'endroit pour vaincre était Grenoble 1968. Nancy gagnait une médaille d'or et l'Association avait la preuve que ses efforts n'avaient pas été vains avec comme résultat deux médailles olympiques et deux coupes du monde.

Maintenant, 1971 approche et le but est Saffaro: les 11èmes jeux d'hiver Olympiques du Japon. La Zone Laurentienne comprendra alors plus de 100 clubs et nous espérons que vous serez parmi ceux qui partageront à Saffaro le défi avec notre équipe, et ensuite 50 ans de ski comme membre de la Zone Laurentienne de Ski.

KASTLE SKI



CPM-SYSTEME

LE SYSTEME IMBATTABLE

L'attraction des Olympiques — le ski le plus apprécié du skieur récréatif (Skiing Trade News)

La coupe du monde et Nationale 1968 s'est terminée avec un champion non couronné: Le ski Autrichien KASTLE CPM. (SKI BUSINESS)

Points à la coupe du monde 1968

HOMMES — AUTRICHE 543/ France 500

Pourquoi ne pas essayer le KASTLE CPM MAINTENANT.

Disponible dans les modèles S.G., récréatif et slalom avec carres d'acier spécial.



Distribué par:

frank scofield agencies

Ste-Adèle, P.Q.

LE BAL ALPIN 1968

Cette année le Bal Alpin aura lieu le vendredi 22 novembre à l'hôtel Bonaventure. Un menu "Wiener schnitzel" accompagné de la musique d'un trio "om - pa - pa" en plus de la musique variée de l'orchestre de huit musiciens de Paul Notar devrait procurer à tous une agréable soirée. Le diner précédera la danse de ce Bal Alpin qui a pour but de recueillir les fonds pour le programme de course de la Zone Laurentienne de Ski. Les billets, \$25.00 par couple, peuvent être réservés en téléphonant à 481-6444.

...JUSQU'À LA PREMIÈRE NEIGE

- 6 octobre:** Tournoi de golf au Gray Rocks.
- 6 octobre:** Assemblée des entraîneurs de technique alpine au Yacht Club Royal St-Laurent.
- 16 octobre:** Rencontre avant ski (dégustation de vins et fromages) au 300 Carré Youville, Montréal.
- 20 octobre:** Entraînement pré-saison — St-Sauveur.
- 21, 22, 23 octobre:** Film sur le ski à l'Université de Montréal.
- 24, 25 et 26 octobre:** Le salon montréalais du ski et des sports d'hiver, commandité par la CASA, à la Place Bonaventure.
- 22 novembre:** Bal Alpin à l'hôtel Bonaventure (cravate noire). Billets: 481-6444.

La Zone Laurentienne de Ski est heureuse d'annoncer la nomination de M. Rolf Birchler au poste d'entraîneur permanent de ski alpin. Rolf est né en Suisse il y a maintenant 36 ans, et a toujours été un sportif actif, particulièrement



comme skieur. Il a couru pendant 10 ans en Europe, d'abord comme junior et ensuite avec l'équipe nationale de Suisse. Plus tard, il suivait des cours d'entraîneur dans des écoles suisses et devenait entraîneur pour les coureurs juniors.

En 1958 Rolf immigrait au Canada et se joignait au Lakeshore Ski Club. Il continuait sa carrière en aidant son club à gagner pour la première fois le trophée du "Club de l'année."

M. Jean-Guy Brunet continuera avec l'équipe de la Zone en travaillant avec M. Birchler.

Ces deux nominations prennent effet le 1er octobre 1968

AGENT OFFICIEL DE LA ZONE: MCGREGOR TRAVEL

L'Agence de voyage McGregor devient l'agence officielle de la Zone Laurentienne de Ski. Le comptoir de ski de McGregor déménagera de la Place Ville-Marie dans leur bureau de l'avenue Greene aussitôt que celui-ci sera rénové. Tous les membres seront sur la liste d'envoi de publicité de tous les voyages de ski disponibles (incluant l'insurpassable dépôt d'informations de ski européen de Ann Campbell).

RENCONTRE AVANT-SKI DANS LE VIEUX MONTRÉAL

MERCREDI 16 octobre

de 17:30 à 20:30 heures

ARRETEZ après le travail pour un rince goulôt

ECOUTEZ la réponse de Montréal au Tijuana Brass.

Rencontrez vos amis skieurs

300 Carré Youville, Montréal (\$4.00)

REGARDEZ nos nouveaux locaux.

JOIGNEZ LA ZONE LAURENTIENNE DE SKI et l'Association Canadienne de Ski amateur

ESCOMPTE:

Laissez-passer de fin de semaine - équipement - film sur le ski - gazoline.

MAGAZINE:

Gratuit - Le Skieur - 4 fois par année - Organe officiel de la Zone.

ASSURANCE:

Protection à taux spéciaux pour équipement et accident de ski. Aux membres seulement \$500 sur équipement, \$500.00 médical \$100 dents (voir annonce dans ce numéro).

VOYAGE:

Les membres bénéficient de tarifs spéciaux sur autobus, trains et avions. Notre agent de voyage officiel nous tiendra au courant.

COURSE:

Seuls les membres peuvent joindre le Nancy Greene League. Compétitions pour enfants. Compétition avec notre équipe nationale.

TOURISME:

Cross-Country - informations sur les pistes de notre comité nordique.

SEULEMENT

\$6.50

carte de membre
seul

ou

\$8.00

carte de membre
familiale

PLUS

- 3 affiches en couleurs de scènes olympiques
- Décalque pour autos de la zone Laurentienne
- Carte de membre
- Une épingle émaillée pour votre veste

VOICI COMMENT

S.V.P. Inscrivez-moi dans la Zone Laurentienne de Ski. J'inclus

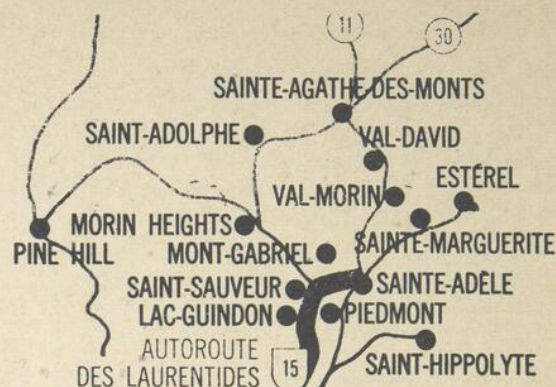
Nom

Adresse'

Âge Sexe Tél

Veuillez noter que la Zone Laurentienne de la CASA est une organisation à but non lucratif qui supporte notre équipe nationale de ski. Si vous êtes membre d'un club, demandez à vos directeurs les renseignements sur ces privilèges.

SKI



LAURENTIDES

Information
Manoir
des Laurentides
819-424-2121

mont
garceau
st. donat



1 TELE SIEGE
2 POMA-LIFT
1 T. BAR

The Parkers' Lodge

VAL-DAVID, QUE.

Tél.: (819) 322-2026

Helen et John Parker vous invitent cordialement à venir passer d'heureuses vacances à leur accueillant chalet, à quelques minutes seulement de plusieurs régions de ski. Chambres confortables avec réglage individuel de la chaleur, excellente cuisine bourgeoise, compagnie sympathique. Taux quotidiens: \$10 et plus, plan américain modifié. Semaines de Ski: \$80. et plus, tout compris.

LE TOTEM

Le motel par excellence pour le skieur averti. Adjacent à Mont-Gabriel et à plusieurs autres centres de ski. 48 chambres et suites de première qualité. Salle à manger d'excellente réputation. Casse-Croûte. Bar-salon. Danse. Plans américain, américain modifié et européen sont offerts.

PLANS SPECIAUX POUR
SEMAINES DE SKI

Pour renseignements additionnels: Ecrire à Motel Le Totem, Piedmont, P.Q., ou téléphoner à: Code 514 - 866-4249.

LA VALLÉE DU SOLEIL



Sun Valley

HÔTEL SUISSE
STE-ADELE, QUÉ., CANADA

LA SUISSE
DES LAURENTIDES
NEIGE ARTIFICIELLE

4 T-Bars
1 Télé-Siège double
12 Pistes
Paradis de l'après-ski
Semaines de ski
à partir de \$85.00
comprenant:

- cuisine française
- monte-pentes
- école de ski
- trio Bavarois

LA RÉSERVE

Lussier

St-Donat de Montcalm, P.Q.

Le directeur de l'école de ski, M. Charlie Latullipe, C.S.I.A. et son équipe se feront un plaisir de vous donner des leçons de ski. La Réserve, endroit par excellence pour l'après-ski, vous offre de nombreux divertissements tels que danse, cuisine française, Gastronomie de la Province de Québec. Venez profiter d'une semaine de ski complète avec 20 leçons de ski, remonte-pentes inclus, pour la modique somme de \$140.00. (Excepté semaine de Noël et du Jour de l'An.) De grandes chambres au style Canadien sont à la disposition de nos clients. Télésièges doubles, Poma lift, T-B. Pour réserver écrire à La Réserve, St-Donat de Montcalm, Bureau de poste Lussier. Tel. (819) 424-2441 ou ligne directe 878-2458.

le Chantecler

Ste. Adèle-en-haut, Québec

Un centre de ski renommé pour son charme et son hospitalité. Le Chantecler offre les installations les plus complètes des Laurentides. Quatre pentes, quatre monte-pentes: deux "en T" et deux "Poma lifts". UNE MACHINE A NEIGE GARANTIE DE BONNES CONDITIONS DE SKI. ECOLE CSIA. Piscine intérieure. Curling. Activités sociales. Excellente cuisine, souvent primée. Semaines de ski à compter de \$105.50 débutant le 27 novembre. Pour réservations, écrivez ou téléphonez: Code 514, CA 9-3555 ou communiquez avec votre agent de voyage.

SKI REGION

Mont Tremblant Lodge

MONT TREMBLANT, P.Q. — CANADA

Surface de neige
artificielle doublée

Prix Spéciaux pour Groupes

TARIF SPECIAUX
DE SEMAINE ET
FIN DE SEMAINE DE SKI

Informations: Mtl. 861-6165
Conditions de Ski 861-1925

GRAY ROCKS INN

St-Jovite, P.Q.

A 2hrs de Montréal et 4 milles du Mont-Tremblant. Remonte-pente sur le Sugar Peak à 100 pieds de l'auberge. Neige artificielle à partir du 23 novembre. Siège de l'école de ski "Snow Eagle". Patinage, carriole, danse, etc. Tarifs à partir de \$14.50 par pers. par jour, repas compris. SEMAINES DE SKI à partir de \$109.00.

Dépliant envoyé sur demande.
Tél. St-Jovite: 425-2771
Mtl. 861-0187

St-Jovite Mont-Tremblant-Qué.

Villa Bellevue

MONT TREMBLANT, P.Q., CANADA

Situé à 2 milles du majestueux
Mont-Tremblant.

Semaines spéciales "cours de ski"
\$93.00 et plus, vous donnant droit à la
chambre et pension et à 4 heures de
leçon de ski par jour, monte-pente
gratuit en tout temps, toutes les
commodités de la Villa, divertissement
dans notre Cocktail Lounge. Notre école
de ski est sous la direction de Michel
Vallon.

Pour de plus amples informations
Tél. St-Jovite 425-2734

Mont-Tremblant Motel

MONT-TREMBLANT, QUE.

Situé à 2 1/2 milles des fameuses pentes
du Mont-Tremblant — 1000 pieds du
Mont-Plaisant. Endroit de choix pour
vacance à prix convenable. Chambre
pour 2 pers. à partir de \$9.00 P.E.
Semaine de skis au Mont-Tremblant —
\$98. par pers.

Information: (819) 425-3505
Jacqueline Raymond St-Louis.

Schmidt's Gasthaus

Au pied du Mont-Tremblant,
Semaine de ski à partir de \$75.00
à \$95.00 (comprenant repas,
logement, école de ski du Mont-
Tremblant, et l'utilisation des
remonte-pente). Cuisine
Européenne renommée. Prix à
partir de \$9.50 par jour.
Atmosphère amicale, dîner à la
chandelle. Information tél.
Johann Schmidt, Mt-Tremblant,
Qué. 819-425-9094.

Ski Mont Tremblant — Stay at Manoir Pinoteau

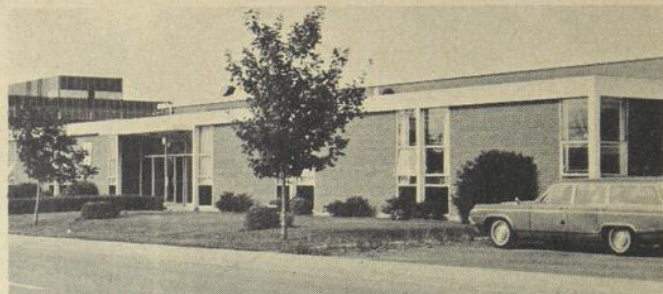
Excellente nourriture, chambre au décor amical,
chalet privé disponible. Notre service amical vous
permettra des vacances de rêves. Danse continuelle
pour vous détendre après la journée de ski. Faites-
vous des amis, skiez en groupe et participez aux
cours de notre école de ski. Classe individuelle pour
le débutant, l'intermédiaire ou l'expert. Attention
spéciale aux débutants qui utilisent notre remontée
mécanique. Boutique de ski avec service complet de
location. Semaine de ski de luxe pour \$94.00,
comprenant leçons de ski, remontée mécanique,
repas, coucher et transport aux stations de ski.

Renseignements: (819) 425-2795

HÔTEL MONT TREMBLANT INN

Lac Mercier
Mont Tremblant, P. Q.

Hôtel canadien avec une
atmosphère amicale. Cuisine
française. Cocktail Lounge. Tarif
quotidien \$8.50 à \$12. Prix spécial
pour groupe. Plan américain 5
min. des télé sièges. Semaine de
ski \$90.00 (tout compris). Chas.
Ayotte, propriétaire-gérant. Tél.
(819) 425-3232.



TYROL DEVIENT LA PLUS IMPORTANTE FABRIQUE DE CHAUSSURES DE SKI EN AMÉRIQUE DU NORD

Le 6 Juin 1968, l'ouverture de la nouvelle usine Tyrol fut un évènement qui s'inscrit davantage sur le plan national que local.

La Compagnie TYROL est une affaire de famille bien dirigée par Messieurs Salzman, entourés d'un personnel de valeur tout dévoué à la Direction.



Près de Côte de Liesse, l'ensemble du bâtiment ne peut manquer d'attirer l'attention des automobilistes qui empruntent la rue DELMEADE.

Un terre-plein très dégagé autour de l'usine a permis de prévoir un vaste stationnement.

TYROL dont la marque est avantageusement connue, venait ce 6 Juin, d'ajouter un nouveau fleuron à sa renommée.

L'Usine épouse étroitement le terrain en un bâtiment homogène sur un seul plancher qui englobe toutes les activités de l'usine permettant de passer des bureaux à la fabrication ou l'entrepôt des matières premières et à celui des expéditions.

Toute la fabrication a été prévue de plain-pied, un seul coup d'oeil en dégage l'aspect total et permet de juger

rapidement de l'activité générale et de celle particulière à une section.

Le hall d'accueil est d'un luxe discret, couleurs, boiseries et fauteuils en contraste sans heurter cependant; tous les services de direction bien groupés permettent un contact permanent entre eux, selon les nécessités du travail qui s'effectue en équipes, dont les attributions de chacune d'elles sont nettement déterminées.

Attenante aux bureaux, une salle d'exposition parfaitement disposée permet aux visiteurs d'apprécier l'ensemble des fabrications.

De l'usine la disposition intérieure est rationnelle la matière première, la coupe, la piqûre, le montage les chariots alimentent les différents postes.

Précédant l'atelier de coupe un magasin stock matières premières offre aux visiteurs des quantités impressionnantes de peausserie de tous genres nécessaires à chaque fabrication.

A la suite de l'atelier de coupe, une grande superficie très claire aux larges baies bien aérées est réservée à la piqûre.

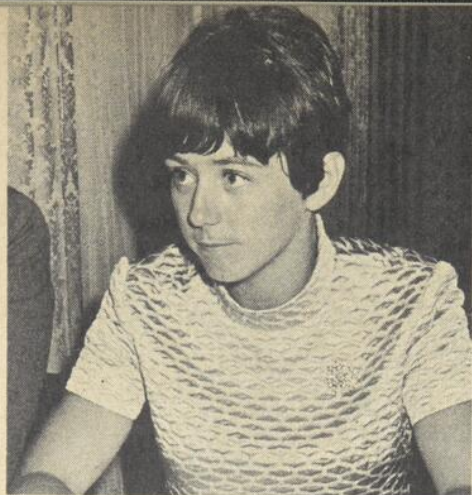
Proche de la piqûre, les chaînes de fabrication se suivent selon une précision logique, répondant aux diverses activités de l'usine.

L'importance que TYROL attache au commercial se confirme à la vue de cette installation imposante où chacun peut y travailler à l'aise, dans un cadre lumineux et gai, donc traduire efficacement la pensée de la Direction et lui donner un maximum de développement que nécessite la croissance spectaculaire du groupe TYROL qui compte plus de 1000 points de vente au Canada et à l'étranger.

Pour TYROL le contraste est inévitablement frappant entre les dernières données mécaniques et le travail manuel inchangé depuis des décades, qui constitue une des justes renommées de la plus grande fabrique Nord Américaine de chaussures de ski, après-ski.



LE TIGRE RUGIT TOUJOURS



LE TIGRE N'EST PLUS EN CHASSE MAIS AUCUN

— par Pierre Luc —

Quand les feuilles n'ont pas encore tourné du vert au multicolore et que les premiers soleils d'automne réchauffent comme aux plus beaux jours de juillet, il faut se faire violence pour penser à des montagnes de neige. Mais quand Nancy arrive, alors là c'est autre chose. Je n'ai jamais rencontré Nancy Greene sur une pente de ski; puisque de toutes façons, depuis quelques années, je ne les fréquentais guère. Non, quand je parle à Nancy, c'est l'été.

En mai dernier, c'était dans les stands de ravitaillement du Circuito Del Jarama près de Madrid. Avec l'écurie Ferrari, en compagnie du belge Jackie Ickx et du journaliste français Robert Cayer, un ami intime de Jean-Claude Killy.

"La course automobile et le ski se ressemblent étrangement", me dit-elle. "Chacun de ces sports demande énormément de concentration, de détente".

Troisième et dernière rencontre, à Montréal le 5 septembre, alors que le "Tigre" est venu (e) lancer officiellement la Coupe Pontiac, une nouvelle compétition nationale pour les skieurs amateurs.

—Bonjour, nous nous sommes déjà rencontrés. Mais où?

—En Espagne, Nancy.

—Ah oui, c'est vrai. Je m'excuse, j'ai un peu la mémoire des visages mais pas celle des noms. Vous devriez me laisser votre carte. Je collectionne les cartes.

—C'est bon, Nancy, je t'enverrai une carte postale avec ma photo dessus, comme dans la chanson...

Voilà qu'elle nous sert ce sourire radieux, ce sourire qui a séduit tous les reporters sportifs, tous les photographes, tous les représentants mondiaux du ski, ce sourire qui l'a fait aimer de ses plus redoutables rivales, les sœurs Goitschel, le sourire de Nancy Greene.

C'était plus fort que vous: il a fallu vous associer avec une compagnie automobile...

—Mais c'est pour le ski! Une promotion sensationnelle. Ils (General Motors) vont nous aider beaucoup cette saison. Je crois que si nous pouvons les garder avec nous pendant plusieurs années, ils nous aideront à bâtir une équipe nationale supérieure à celle de tous les autres pays.

Tout un programme. Raconté avec enthousiasme par Nancy, on y croit davantage. On se met à espérer avec elle qu'un manufacturier d'automobiles sauvera la valeur du ski au Canada. Parce que Nancy partie, il faut songer à un programme de reconstruction.

"D'abord, ils m'ont engagée afin de faire la promotion de leurs voitures à travers le Canada. En plus de commanditer la Coupe Pontiac, GM fournira un groupe de véhicules à l'équipe nationale et encouragera ma Petite Ligue (La Petite Ligue Nancy Greene) pour les jeunes skieurs.

40/ LE SKIEUR — Oct.-Nov. 1968

LA COUPE PONTIAC

La Coupe Pontiac se disputera à l'échelon nationale selon une formule établie par l'Association Canadienne du Ski Amateur. Cette formule est la même que celle utilisée pour la Coupe mondiale.

Les concurrents participeront à une série de rencontres et les deux gagnants, un homme et une femme, seront ceux qui auront accumulé le plus de points au total durant toute la saison.

La finale de la Coupe Pontiac se déroulera — pour la saison 1968-69 à Grouse Mountain près de Vancouver, les 4, 5 et 6 avril.

Deux sections ont été créées: une section Est et une section Ouest. Les concurrents de l'Est n'auront pas le droit de participer aux compétitions de l'Ouest et vice-versa.

Le calendrier des épreuves présente six courses de slalom, cinq de slalom géant et deux descentes. Les points seront attribués en se basant sur les 4 meilleurs slaloms, les 3 meilleurs slaloms géants et les deux descentes.

Le directeur de la Coupe Pontiac a été nommé. Il s'agit du Montréalais Jim Fraser.

Petite Ligue Nancy Greene

La Petite Ligue Nancy Greene est destinée à améliorer la qualité des jeunes skieurs faisant partie des clubs locaux. Ces athlètes en herbe se mesureront dans des épreuves régionales. La participation de GM à ce programme n'avait pas encore été complétée au moment où nous avons rencontré Nancy. Il y avait tout lieu de croire, cependant, qu'elle verrait elle-même à la planification de ce système de développement. Chose certaine, les jeunes skieurs et skieuses des différentes régions n'auront pas à se rencontrer dans des rondes éliminatoires. Car il faut laisser à ces enfants et adolescents le loisir de skier pour leur bon plaisir.

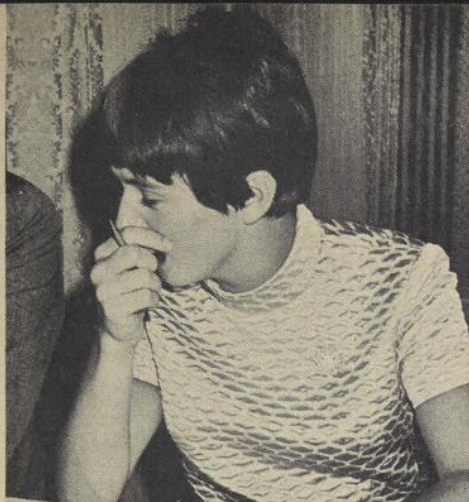
On le sait, Nancy demandait depuis longtemps l'institution d'un tel système. Elle nous avait déclaré, en novembre 1967, qu'après avoir remporté la Coupe du Monde, elle abandonnerait la compétition active pour se consacrer au développement de ses jeunes compatriotes.

"Nous avons beaucoup de talents qui ne sont pas exploités, ni orientés".

"Je n'ai plus rien à gagner"

—Est-ce dire que vous n'allez plus skier du tout?

—Bien sûr que non. Je ne manquerai jamais une occasion d'aller m'amuser sur les pentes. Je n'avais plus rien à gagner en compétition internationale. J'ai atteint le but que je m'étais fixé. J'ai donné un championnat mondial au Canada et j'ai obtenu une médaille d'or aux Jeux. Je pourrais peut-être essayer de défendre mon championnat. Mais ça n'a pas la



SUJET N'OSERA LUI ENLEVER SA COURONNE

même valeur. Un jour, je perdrais. Il faudrait tout recommencer avec toujours le sentiment que je ne peux pas aller plus haut, seulement plus bas."

Au faite de la gloire

Elle abandonne au faite de la gloire, à l'apogée de sa condition physique. Seule contre la horde des Françaises et de l'Europe entière, Nancy Greene a réussi devant les yeux du monde entier en émerveillement l'exploit que nombre d'experts considéraient irréalisable. Elle a fauché ses rivales les unes après les autres, non pas à coups de fractions de seconde mais par des secondes entières.

Toute petite, toute menue, par sa force de volonté, par une concentration extraordinaire, par une coordination exemplaire

et par une énergie débordante, Nancy semait la terreur dès qu'elle posait ses deux skis sur la ligne de départ. Son surnom, nous le connaissons bien: le Tigre.

Le Tigre n'est plus en chasse

Le Tigre a rentré ses griffes, mais il rugit encore. Le Tigre est jeune, plein de vitalité et la vie commence pour lui. Le Tigre n'est plus en chasse, mais aucun sujet n'osera jamais lui enlever sa couronne.

Roi et maître d'un immense royaume, le monde entier et la Canada, le Tigre se consacrera désormais au sain développement de ses "sujets", ceux-là même qui, un jour prochain, défendront nos couleurs sur les pentes internationales.



montan

CHAUSSURES DE SKI

DE FABRICATION FRANCAISE

QUALITE SUPERIEURE

A PRIX POPULAIRE

VOYEZ-LES CHEZ VOTRE MAGASIN

DE SPORTS OU BOUTIQUE

DE SKI PREFEREE

DISTRIBUTEUR:

Empire Distributors Ltd.,
9292 Meilleur, Mtl. P.Q. 381-7276.

SKIEZ MIEUX

Les pages qui suivent ont été préparées dans le but d'aider les débutants et les intermédiaires. Certains skieurs peuvent pratiquer le ski dans des pentes difficiles, même si leur technique laisse à désirer. Toutefois quelques leçons ou conseils leur feront certainement apprécier davantage la pratique du ski.

Souvent des erreurs vous causent des ennuis que vous ne comprenez pas. Nous vous suggérons à ce moment de suivre des leçons de ski données par un moniteur de l'Alliance des moniteurs de ski du Canada. Ces moniteurs ont suivi des cours qui leur permettent de corriger rapidement des erreurs qui sont souvent insignifiantes. Exigez toujours un moniteur qualifié de l'Alliance, ils sont facilement identifiables par l'épingle argentée avec une feuille d'érable rouge au centre.

Bob McLennan



MAUVAIS



BON

CHASSE-NEIGE

Le skieur à gauche commet une erreur courante, le haut du corps est trop penché vers l'avant causant ainsi une position trop assise et en plus un manque de flexion des genoux et des chevilles. Cette position inconfortable vous causera énormément de difficultés à contrôler vos skis.

À votre droite, la position est excellente. Un item très important, vérifiez votre position avant de descendre. La prise de carre et le poids doit être reparti également sur les deux skis, les genoux sont vers l'avant permettant aux chevilles de plier. Essayez de garder vos hanches carrées au-dessus des skis, la tête haute, ne jamais regarder vos skis, regardez droit devant vous . . . et laissez-vous glisser doucement tout en contrôlant votre vitesse. Soyez certain de ne pas forcer inutilement; le mouvement doit vous sembler facile.

VIRAGE CHASSE-NEIGE

Une faute typique est démontrée sur la séquence du haut. Le skieur termine le virage avec le corps dans la même direction que le virage, diminuant de cette façon de beaucoup la force du bas du corps. Cette force qui vous permet de tourner est la combinaison de la puissance des pieds, des genoux et des hanches qui font changer les skis de

direction. Remarquez la position des hanches qui font face au haut de la pente ou à l'intérieur du virage. Cette position des hanches causera un relâchement des carres, produisant ainsi un dérapage qui donnera énormément de difficulté à contrôler le virage.



MAUVAIS

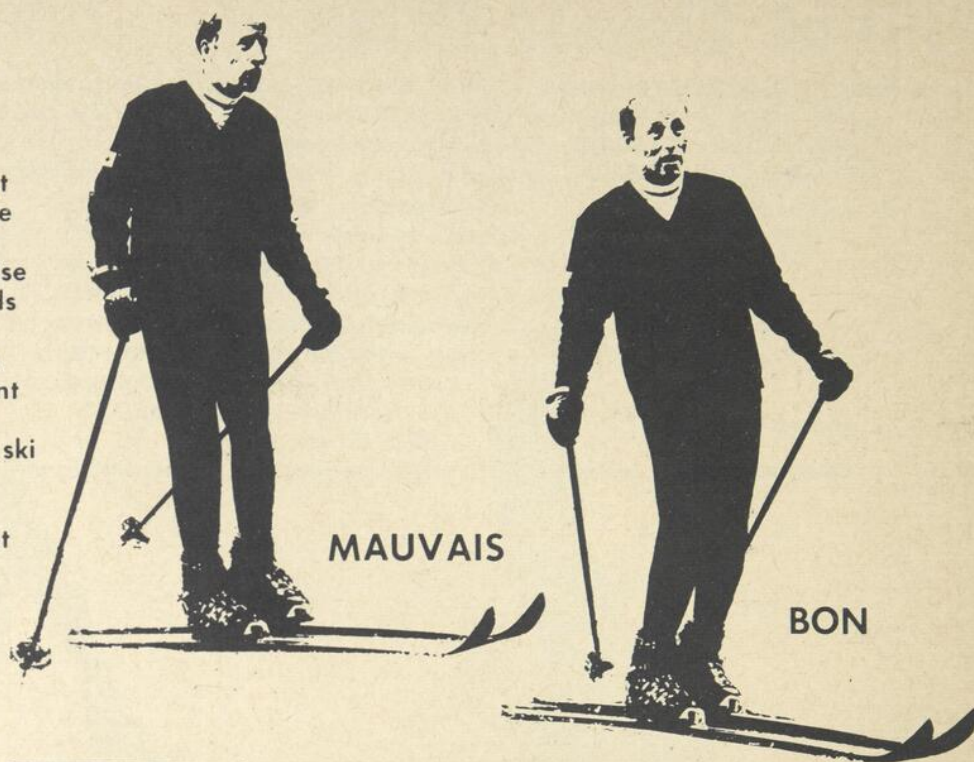
BON

Pour éviter cette mauvaise position, commencez votre virage carré sur vos skis, poussez légèrement votre main extérieure vers l'arrière, transférez ensuite votre poids sur le ski extérieur, lui donnant ainsi une meilleure prise de carre. Le genou extérieur est légèrement poussé vers l'avant au même moment faites tourner le ski du haut pour le ramener dans la ligne de pente, le déplacement du ski intérieur se fait à ce stage. Quelques points importants à se rappeler. A) Au départ prise de carre répartie également sur les deux skis (avec les hanches bien au centre). B) Pensez toujours à tourner vos skis avec le bas de votre corps. C) Le transfert du poids se fait toujours sur le ski extérieur.



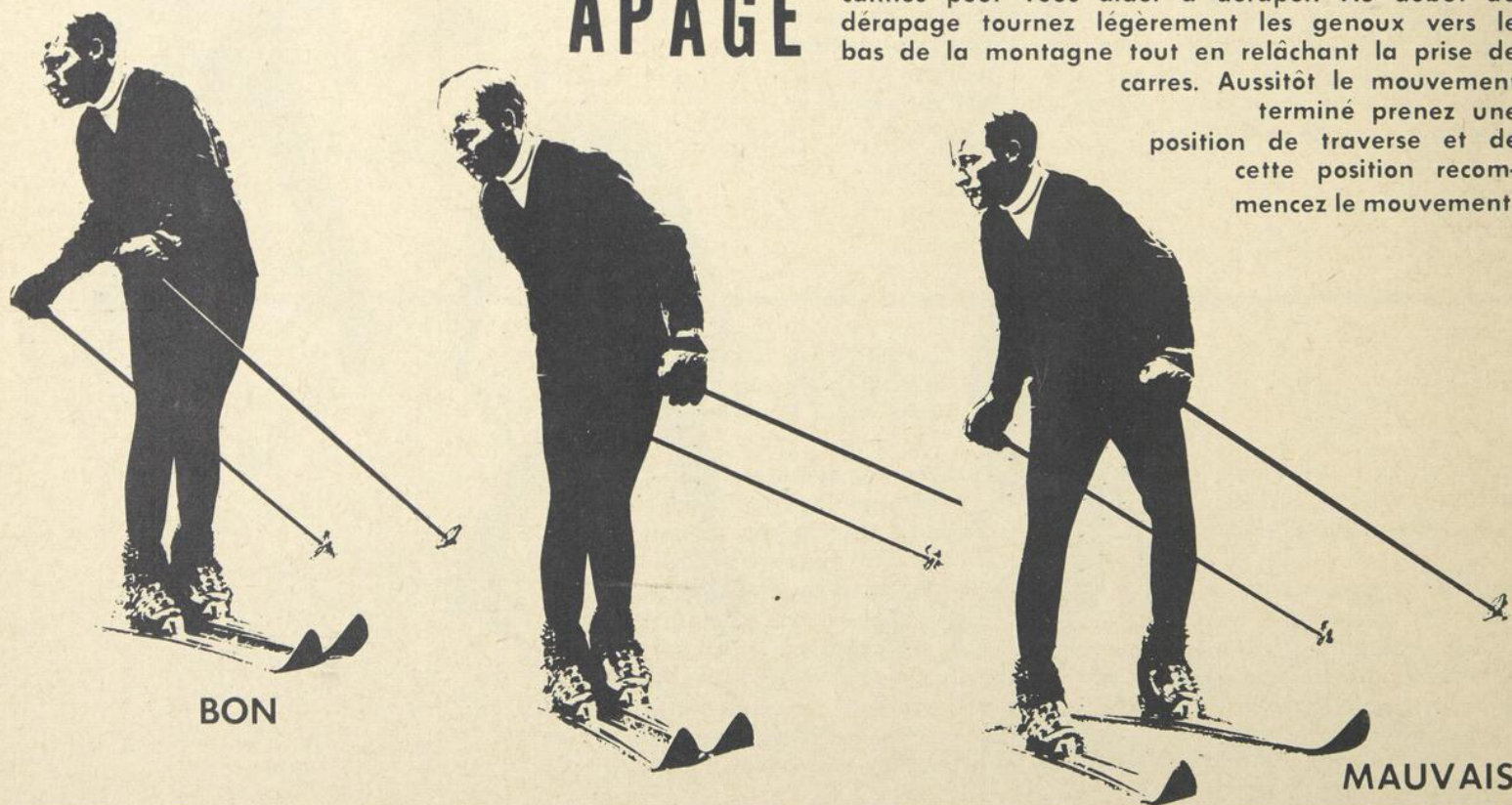
LA TRAVERSE ▶

La traverse est une des étapes les plus importantes dans la pratique du ski. Elle complète le virage du skieur. La traverse est la fin et le début d'un virage, une mauvaise traverse signifie un mauvais virage. A la gauche nous vous démontrons une mauvaise position de traverse. Beaucoup trop de poids sur le ski du haut et un manque visible de prise de carres. La photo de droite démontre une bonne position de traverse. Le ski amont (le ski amont est le ski vers le haut de la montagne) légèrement plus avancé que le ski aval (le ski aval est le ski vers le bas de la montagne... vers la vallée). Pliez les chevilles, poussez les genoux vers l'avant et pointant légèrement vers la montagne (l'amont), cette position vous donnera une meilleure prise de carres. Placez vos épaules et vos hanches dans le même angle que le bout de vos bottines de ski. Maintenant penchez votre corps légèrement vers l'aval pour donner plus de poids sur le ski aval. Il est à conseiller d'ouvrir légèrement les bras pour un meilleur équilibre.



DÉRAPAGE

Le dérapage vous permettra de faire des virages gracieux et continus avec une bonne stabilité. Choisissez une pente abrupte, vous aurez moins de difficultés à pratiquer ce mouvement. La position de droite est mauvaise, les skis sont beaucoup trop écartés, il vous sera très difficile dans cette position de contrôler votre prise de carres. Comparez avec la photo de gauche, les skis sont plus rapprochés, les hanches sont tournées vers le bas de la montagne, ce qui vous aidera à garder les genoux et les skis plus rapprochés; vous donnera ainsi une meilleure prise de carre. Utilisez vos cannes pour vous aider à déraper. Au début du dérapage tournez légèrement les genoux vers le bas de la montagne tout en relâchant la prise de carres. Aussitôt le mouvement terminé prenez une position de traverse et de cette position recommencez le mouvement.



UNE NOUVEAUTÉ: la DualEdgeSole de **KOFLACH**



La nouvelle Expo Master tout plastique de Koflach — conçue pour le confort total

La DualEdgeSole. La plus grande amélioration depuis l'agrafe. Une exclusivité de Koflach. Son secret? Très simple: sa largeur. Elle correspond exactement à celle de la plate-forme de vos skis. Voici ses avantages:

Plus de force:

Parce que la DualEdgeSole fait porter tout votre poids sur les carres de vos skis, vous avez plus de force, plus d'allant. Vos skis obéissent plus facilement: vous êtes en forme plus longtemps.


Meilleur contrôle:

Pour la même raison que la DualEdgeSole vous donne plus de force, vous contrôlez mieux vos carres. Vous ne faites pas de mouvement inutile.

Plus de stabilité:

La DualEdgeSole est pourvue d'une semelle spéciale qui vous empêche de glisser quand vous mettez vos skis, et qui empêche la neige de s'amasser sous vos bottines.

Les bottines Koflach ont toutes des semelles DualEdgeSole. Allez les voir à votre boutique de ski préférée, dès aujourd'hui.

distribuées par Harvey Dodds Ltd. 

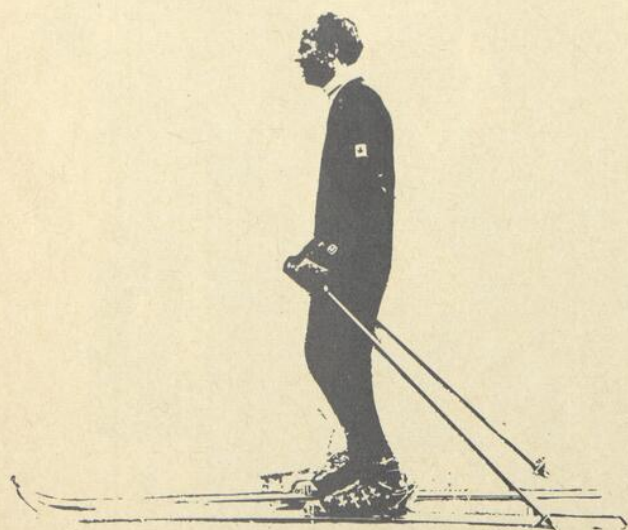


ERREUR



STEM VIRAGE

Ce virage est la liaison entre le virage chasse neige et le virage rapide parallèle. Voilà pourquoi il est très important pour vous de pratiquer attentivement ce mouvement. Dans cette série de photos une erreur est démontrée dès le départ, de la position de traverse à l'ouverture du ski amont (stem). La position de départ est bonne; l'erreur commence au moment de l'ouverture du ski du haut (Stem). Si la position des épaules ne change pas en même temps que le changement de position des skis, il en résultera une position anormale de votre corps qui sera tournée dans le sens du virage, c'est-à-dire vers l'intérieur. Cette mauvaise position est démontrée dans la troisième photo. Cette position vous causera des problèmes au moment de rapprocher les skis pour compléter le virage. Le poids sera également sur le ski du haut, au lieu d'être sur le ski du bas. Le transfert du poids à ce stage est très important.

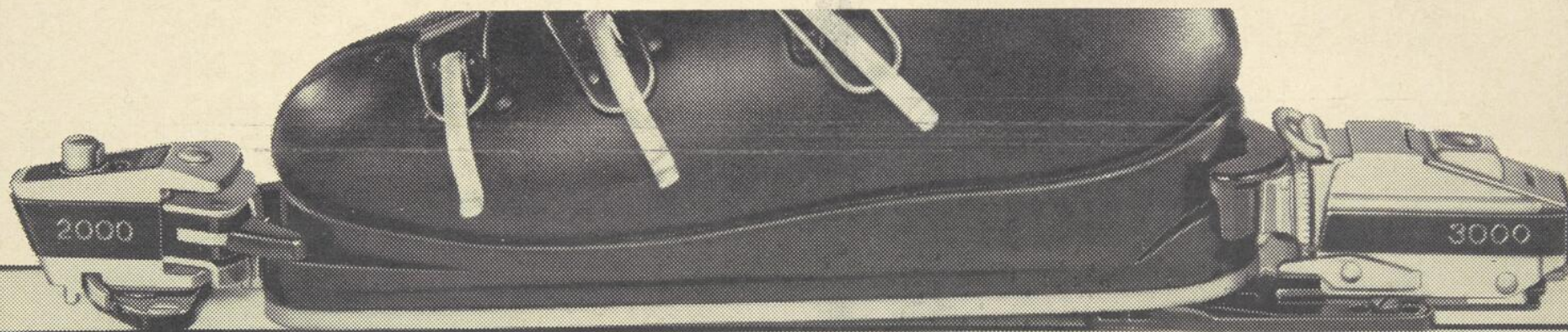


CORRECTION

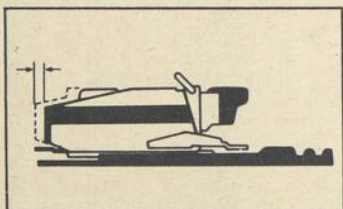


VOICI UNE BONNE FACON DE REALISER UN STEM VIRAGE. REMARQUEZ LA POSITION DU HAUT DU CORPS QUI CHANGE DE LA POSITION DE TRAVERSE ET SE TOURNE VERS L'EXTERIEUR DU VIRAGE, CAUSANT AINSI UN TRANSFERT DE POIDS DU SKI AVAL AU SKI AMONT. LES EPAULES SONT LEGEREMENT TOURNEES VERS L'EXTERIEUR DU VIRAGE. IL EST TRES IMPORTANT D'EFFECTUER UN MOUVEMENT LENT ET FACILE, DURANT LE TRANSFERT DU POIDS ET LE CHANGEMENT DE POSITION DES EPAULES, VOUS PERMETTANT DE TOURNER PLUS FACILEMENT VOTRE SKI DANS LA LIGNE DE PENTE. LA PHOTO TROIS DEMONTE LA POSITION DU SKI EXTERIEUR QUI VIENT DE CROISER LA LIGNE DE PENTE, A CE MOMENT VOUS RAPPROCHEZ DOUCEMENT LE SKI INTERIEUR DANS UNE POSITION PARALLELE. QUAND LES SKIS SONT ENSEMBLES PUSSEZ LEGEREMENT LES TALONS DANS LA DIRECTION DU VIRAGE. PRATIQUEZ PAR SEQUENCES.



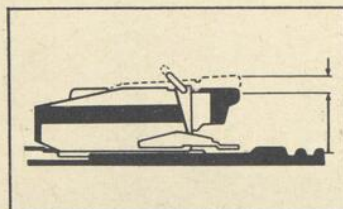


Pour un ajustement parfait et sûr, chaque fois: les fixations TYROLIA



Elasticité horizontale.

Un jeu de 5/16" permet aux fixations d'absorber les variations de tension sur terrain cahoteux.



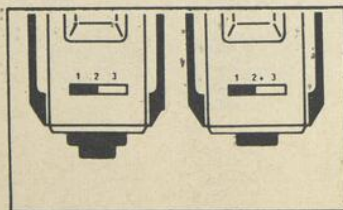
Elasticité verticale.

Elle joue jusqu'à 3/16" dans l'absorption des chocs avant que le mécanisme ne se dégage.



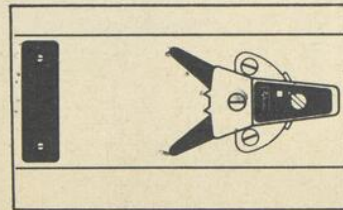
Elasticité latérale.

Un ressort dans la partie arrière permet un jeu de côté qui aide au dégagement de la partie avant.



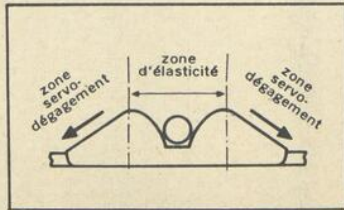
Ajustement de la tension.

L'ajustement est numéroté. Il varie à l'infini et n'est pas influencé par la poussée avant.



Plaque de surface.

Pour une friction uniforme entre les bottines et les skis. Empêche de déraper, quelle que soit la neige.



Dégagement automatique.

Un mécanisme automatique, exclusif, insensible à la poussée avant, dégage la bottine automatiquement.

Maintenant, vous pouvez ajuster vos fixations aussi facilement que votre montre. Maintenant, vous pouvez être sûr, chaque fois que vous skiez, que vos fixations sont ajustées comme vous l'avez toujours désiré: parfaitement et en un tournemain. Maintenant, Tyrolia vous présente ses nouvelles "Tyrolia 2000 + 3000", ce qu'il y a de mieux en ce moment sur le marché. Elles combinent élasticité et

sécurité. Voyez ci-contre leurs nombreuses caractéristiques nouvelles. Allez les voir à votre boutique de ski préférée. Essayez-les. Vous conviendrez de leur supériorité.



TYROLIA distribuées par Harvey Dodds Ltd. 

LES STATISTIQUES PARLENT PAR ELLES-MÊMES

"Grâce à la prévoyance et à la tenacité des dirigeants de l'Organisation de la Patrouille Canadienne de Ski, le skieur canadien est celui qui jouit de la meilleure protection au monde."

Par: Yvon Ganley

Officier des relations extérieures Nationales OPCS — Sécurité routière, aérienne, scolaire, aquatique, ski, out partout l'on parle Sécurité — Les gouvernements, les médiums d'informations, associations de prévoyance. Pourquoi? le manque d'éducation d'un public négligeant, avide de sensations, toujours plus vite, un moto très populaire de nos jours.



Dans le domaine du Ski, l'éducation sur la sécurité a définitivement sa place en raison du nombre croissant de skieurs et de stations de Ski, grâce aux facilités de transport "autoroutes modernes, services aériens rapides, autobus et trains très modernes. Au Canada, pays nordique où le Ski a pris une place de plus en plus grande, enlevant au hockey un grand nombre de jeunes grâce aux récents succès des Lucille Wheeler, Ann Heigtveit et de la grande Nancy Greene, sur la scène Internationale. Cette éducation sur le Ski se fait au Québec grâce à l'Alliance des Moniteurs de Ski du Canada, à l'A.C.S.M. et à la C.A.S.A., mais surtout grâce à l'Organisation de La Patrouille Canadienne de Ski, qui est la 2e plus grande en son genre au monde avec plus de 2000 patrouilleurs volontaires qui d'un océan à l'autre font l'éducation du Skieur Canadien. Ambulancier de métier, le patrouilleur ne se limite pas à ramasser les blessés sur les pentes.

Sous l'habile direction de son directeur médical le Dr. Dough Ackman spécialiste du Royal Victoria de Montréal, la Patrouille Canadienne de Ski multiplie les cours de sécurité en Ski. Chaque saison elle donne un nombre incalculable de conférences "Ski forums, démonstrations, cours de premiers soins, films, brochures, afin de permettre aux Skieurs Canadiens de pratiquer leur sport favori en toute quiétude, conscients de pouvoir s'amuser raisonnablement sans s'exposer à de graves accidents; car le ski peut être pratiqué avec un très bas minimum de risques si l'on suit à la lettre les normes de sécurité sur les pentes de ski.

Pour rendre son travail plus efficace la Patrouille Canadienne de Ski est subdivisée en plusieurs divisions: Région de l'Atlantique, Le Québec, L'Ontario, Manitoba, les Rocheuses. Chaque division est subdivisée en zones. Au Québec, 14 zones s'occupent du territoire. Dans chacune de ces zones, les officiers responsables, se font un devoir d'éduquer nos Skieurs.

Durant toute la saison et spécialement la période précédant la première neige soit de septembre à décembre, des spécialistes prendront contact avec la population. On parlera d'équipement de conditionnement physique, de civisme, de premiers soins, de technique sur le Ski. Après cette éducation rapide mais efficace, la patrouille de Ski invitera les Skieurs à mettre en pra-

tique durant l'hiver ce qu'ils auront appris durant la pré-saison.

Plusieurs personnes ne croient pas aux statistiques, pourtant les chiffres ne mentent pas. Voici celles de 1967-68 telles que publiées par l'O.P.C.S. à son Congrès National de juin dernier au Mont-Gabriel.

ACCIDENTS EN 1967-68

Pour le Canada:

2,418 hommes — 2,436 femmes — Total National 4,854

Au Québec: (Région majeure)

Gatineau:	Hommes 153	— Femmes 183	— Total 336
Laurentienne:	Hommes 291	— Femmes 401	— Total 692
Québec:	Hommes 97	— Femmes 108	— Total 205
Saguenay:	Hommes 11	— Femmes 6	— Total 17
Cantons de l'Est:	Hommes 208	— Femmes 247	— Total 455
Autres régions du Québec:	Hommes	— Femmes	— Total 300
Grand total pour le Québec — 2,005			

Voici en détails pour le Canada la cause de ces accidents —

Le Sexe	1964	1965	1966	1967	1968
Hommes	68%	62%	61%	60%	60%
Femmes	48%	49%	50%	52%	50%

Habilité en Ski	Hommes		Femmes	
	Contrôle —	Accidents	Contrôle —	Accidents
Chasse-Neige	13%	40%	32%	60%
S. Christie	28%	31%	38%	27%
Parallele	50%	26%	28%	10%
Coueurs	9%	3%	2%	3%

Occupation	Hommes		Femmes	
	Contrôle —	Accidents	Contrôle —	Accidents
Etudiants	48%	68%	45%	59%
Ménagères			20%	11%
Collets Blancs	40%	26%	32%	28%
Ouvriers (ères)	12%	6%	3%	2%

Causes	Hommes	Femmes
Monte-Pentes	5%	6%
Compétitions	3%	2%
Collisions	6%	7%
Equipement fautif	7%	8%
Visibilité	2%	2%
Conditions de la neige	28%	26%
Négligence	19%	17%
Moguls (bosses)	11%	10%
Autres	19%	22%

Genres de Blessures	Hommes	Femmes
Fractures	32%	30%
Entorses	30%	46%
Coupures	25%	9%
Engelure	1%	1%
Dislocation	4%	3%
Autres	8%	11%

Location	Hommes	Femmes
Cheville	26%	32%
Jambes (Bas)	24%	18%
Genoux	16%	27%
Hanche	3%	2%
Bras	7%	6%
Epaule	4%	2%
Tête	18%	10%
Cou		
Dos	1%	1%
Abdomen	1%	1%

Anciennes Blessures	Hommes	Femmes
Entorses	13%	12%
Fractures	7%	5%
Ligaments (genoux)	6%	6%
Bras	1%	1%
TOTAL	27%	24%

Cours de Ski	Hommes		Femmes	
ont pris des leçons	Controle	Accidents	Controle	Accidents
	58%	30%	64%	34%
N'ont pas pris de leçons	42%	70%	36%	66%

Conditions de Neige	Hommes	Femmes
Dure	40%	41%
Poudreuse	19%	19%
Glacée	18%	17%
Endroit à découvert	4%	1%
Endroit "Croûté"	6%	4%
Mouillée	10%	10%
Epaisse	4%	5%
Sel	1%	1%

Température	Hommes	Femmes
Claire	55%	53%
Nuageux	31%	32%
Neige	12%	14%
Pluie	2%	1%
Chaud	36%	40%
Tempéré	42%	39%
Froid	22%	21%

Nombre de jours en Ski — Saison 1967-68

	Hommes	Femmes
Moins de 4 jours	5%	6%
5 à 10 jours	14%	18%
11 à 20 jours	22%	30%
21 à 30 jours	25%	20%
31 jours et plus	34%	26%

SKI

	Hommes		Femmes	
	Controle	Accidents	Controle	Accidents
Bois	45%	68%	72%	82%
Synthétique	55%	32%	28%	18%

Nombre de saison utilisé	Hommes	Femmes
1 saison	24%	26%
2 saisons	22%	24%
3 saisons	22%	25%
4 saisons	16%	11%
5 et plus	16%	12%

Coûts

	Hommes	Femmes
\$ 20. à \$ 40	21%	40%
\$ 41. à \$ 60.	15%	18%
\$ 61. à \$ 80.	7%	6%
\$ 81. à \$100.	7%	7%
\$101. à \$120.	9%	10%
\$120. et plus	40%	19%

Bottines Coûts

	Hommes	Femmes
\$20. à \$30	16%	22%
\$31. à \$40.	13%	22%
\$41. à \$50.	17%	22%
\$51. à \$60.	12%	12%
\$61. et plus	41%	22%

Bâtons

	Hommes	Femmes
\$ 5. à \$10.	37%	55%
\$11. à \$15.	34%	35%
\$16. et plus	29%	10%

CONCLUSIONS

- 1—Les jeunes débutants sont souvent une cause d'accidents
- 2—Les femmes ont un % plus élevé d'accidents
- 3—Les leçons de ski réduisent de moitié les chances d'accidents.
- 4—La plupart des accidents sont parmi le groupe du chasse-neige.
- 5—Les femmes dépensent 40% de moins (\$) sur la valeur de l'équipement que les hommes.
- 6—Trop de femmes utilisent le chasse-neige.
- 7—Le % d'accident est plus bas chez les skieurs âgés de 25 ans et plus.
- 9—30% des skieurs font du ski un mois et plus par année.
- 10—Il en coûte \$10.00 pour des leçons de ski — \$1,000. pour se briser une jambe.

Ces chiffres parlent par eux-mêmes. Ils sont publiés n'ont pas pour effrayer les gens mais plutôt pour les inviter à mettre en pratique et à corriger les défaillances mentionnées plus haut.

La devise de l'O.P.C.S.

SERVICE — SECURITE

Faites-vous un devoir d'assister aux sessions publiques de l'O.P.C.S. de votre région.

Plus de 2,000 patrouilleurs, patrouillant 250 Centres de ski au Canada sont prêts à vous aider, à vous d'y voir.

**UN SKIEUR PRUDENT EST UN SKIEUR CONTENT
BONNE SAISON A TOUS**

Lunettes **CEBE**

Grandes triomphatrices des Xemes J.O. DE GRENOBLE.

3 Médailles d'or
3 Médailles d'argent
1 Médaille de bronze

**Vainqueur du
combiné Alpin.**

AGENT POUR LE CANADA:
Valentin Chouvalidzé,
5165 Charlemagne
RA-2-9723. MtL. P.Q.

SKI- NOUVELLES SKI- NOUVELLES

Pour les bottes, il y a ski et ski, si l'on en croit Jean-Guy Brunet, ex-membre de l'Equipe de Ski du Canada. Le ski, pour cet expert, signifie aussi bien ski nautique que ski-neige, car il excelle dans les deux sports.

Habituellement, on confine les chaussures de ski aux pentes neigeuses, mais Jean-Guy Brunet, qui chante depuis longtemps les louanges des bottes KOFLACH, en a chaussé une paire pour skier sur les eaux du Lac des Régates, à Terre des Hommes. Sur le lieu des Championnats 1968 de Ski Nautique du Québec, il a démontré le confort et l'étanchéité à l'eau de ces chaussures de ski.

En effet, les nouvelles bottes KOFLACH utilisées par Jean-Guy sont en plastique et donnent un nouveau sens aux mots 'confort' et 'pratique'. Elles sont si différentes des bottes synthétiques qui les ont précédées que KOFLACH les accompagne d'une garantie de deux ans.

Au contraire des autres modèles, qui sont monobloc et d'égale épaisseur, la botte de plastique KOFLACH est double. Une bottine intérieure en peausserie rembourrée prend bien le pied et procure un confort immédiat, sans avoir besoin de briser la chaussure. L'épaisseur de la botte extérieure en plastique est renforcée aux points de pression intense soit au coup-de-pied et aux chevilles.

Les moniteurs européens qui ont testé la botte de ski KOFLACH en plastique ont établi qu'elle est non seulement complètement imperméable mais aussi à l'épreuve des entailles par les carres de ski, des égratignures et des fendillements, et qu'il n'est donc pas nécessaire de la cirer et de l'entretenir.

Autres caractéristiques intéressantes, de minuscules perforations dans la construction intérieure, qui permettent au pied de respirer, et un système de bouclage radicalement logique, qui offre un choix d'ajustement plus vaste que la plupart des autres fermetures à crochets. La position des boucles est renversée sur le cou-de-pied, l'endroit le plus soumis à l'effort et à la fatigue.

Une innovation remarquable sur toutes les chaussures de ski KOFLACH est une semelle à bords parallèles, la "DUALEDGESOLE", dont la largeur correspond exactement à celle du portant du ski. Le skieur peut ainsi appliquer une pression accrue sur la carre intérieure et transmettre aux skis, le plus léger de ses changements de direction, gagnant un meilleur contrôle de son jeu de carres.



De plus, cette nouvelle semelle est revêtue d'une surface adhésive qui agit comme autant de points de succion et assure une jonction parfaite entre la botte et le ski.

Le ski devient plus facile et plus élégant avec les bottes KOFLACH qui, en réduisant l'effort, permettent un perfectionnement accéléré du style et de la technique.



SI
VOUS
ÊTES
UN
SKIEUR
SÉRIEUR

 Pedigree (DU CANADA)

SKI

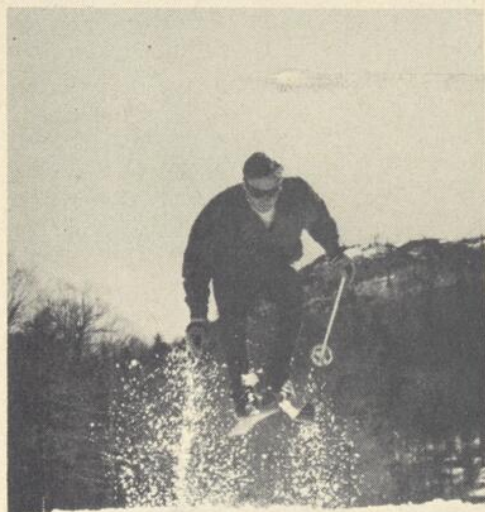
NOUVELLES-SKI

NOUVELLES

Ca continue à bouger dans l'Est pour le ski.

Le groupe des centres de ski de l'Est, qui a innové en mettant le ski à la portée de toutes les bourses et de toute la famille, entreprendra sa neuvième saison avec des idées neuves, de nouvelles installations et une aire entièrement nouvelle pour remplacer le vieux Mont Echo durant l'hiver 1968-69.

Voici ce que les premières neiges apporteront aux skieurs dans la vaste région des Cantons de l'Est du Québec et du nord-est du Vermont.



BURKE MOUNTAIN, Vermont

Nouveau venu dans le groupe de l'Est, le centre de Burke Mountain, 40 milles au sud de Newport, Vermont (Route 5) s'est considérablement développé au cours des deux dernières années. Le gérant général Joe-Pete Wilson et le directeur de l'école de ski, Steve Cahill, ont 20 pistes et cinq pentes ouvertes à offrir sur un terrain de 175 acres.

Il y a quatre téléphériques: un de 5,000 pieds, avec sièges doubles pour un dénivellement de 1,750 pieds; un de 3,000 pieds et un de 2,500 pieds pour des dénivellements respectifs de 800 et

600 pieds; un T-Bar de 800 pieds dans l'aire des commençants.

Le chalet comporte un bar et un lounge très confortable, un restaurant et une boutique d'articles pour le ski. Les prix sont abordables et à la portée des familles. Une route pavée mène au sommet de la montagne et permet aux mordus du ski de descendre les pentes avant même d'essayer les téléphériques.

BROMONT, Québec

Un montant de \$200,000 a été dépensé à Bromont, Québec, en vue de l'hiver prochain. Un nouveau téléphérique à double siège a été installé à la droite de celui qui existait déjà et un nouveau restaurant a été construit au sommet de la montagne.

Ce nouveau téléphérique va 400 pieds plus loin que le premier, 4,400 pieds jusqu'au sommet de la montagne; les pistes qui s'offrent sont plus longues et les foules seront moins denses les jours de pointe. Le "pro" du club de golf de Bromont, Gilles Rousseau (frère de Bobby Rousseau de la LNH) assumera les fonctions de gérant; Murray Yeudall continuera à diriger l'école de ski.

On a décidé en outre de donner plus d'ampleur au programme de ski nocturne qui inclura dorénavant les lundis et sera ainsi étalé sur six nuits.

MONT ORFORD, Québec

Charlie Messara, gérant de l'aire du Mont Orford, Québec, a complété le vaste programme d'expansion de l'an dernier en améliorant les pistes et en augmentant de 10 pour cent la capacité des téléphériques.

Le restaurant peut accommoder 600 personnes à l'heure, sans compter le nouveau comptoir où l'on peut servir 300 personnes à l'heure. Il ne sera plus question d'attendre pour manger. Il y a lieu de noter également que deux nouveaux motels ont été construits dans les environs. Mario Podorieszsch continuera à diriger l'école de ski.

MONT SUTTON, Québec

Des améliorations ont été apportées à trois des pistes principales du Mont Sutton, Québec, qui sont desservies par trois des quatre téléphériques à sièges de l'aire.

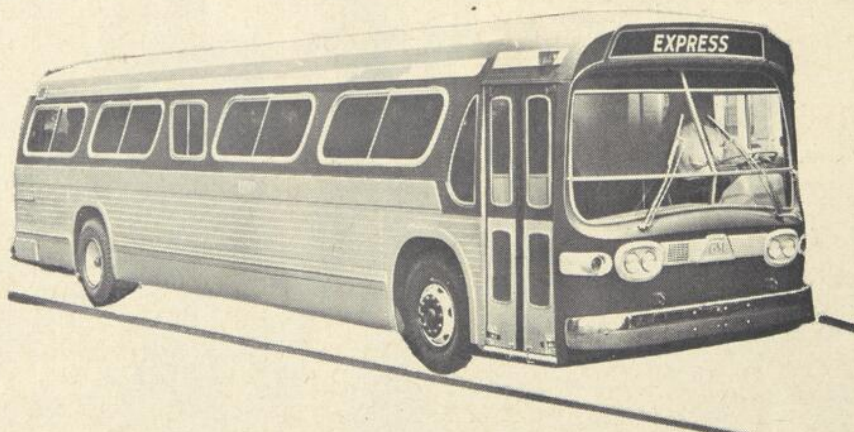
À la piste Yupe-Yupe, on a tracé une piste de contournement pour diminuer

VOYAGEZ EN GROUPE

VERS VOS PENTES DE SKI PRÉFÉRÉES

Commodément, Confortablement, Economiquement

En toute Sécurité



Avec un Autobus de Qualité Loué de

METROPOLITAIN PROVINCIAL (1967) INC.

Consultez Notre Représentant. Il vous assistera pour organiser un voyage de tout repos.

METROPOLITAIN PROVINCIAL (1967) INC.

1390 rue William
Montréal, Qué.

Tél.: 932-2901 — M. Lucien Proulx ou notre représentant local.

SKI**NOUVELLES****SKI**

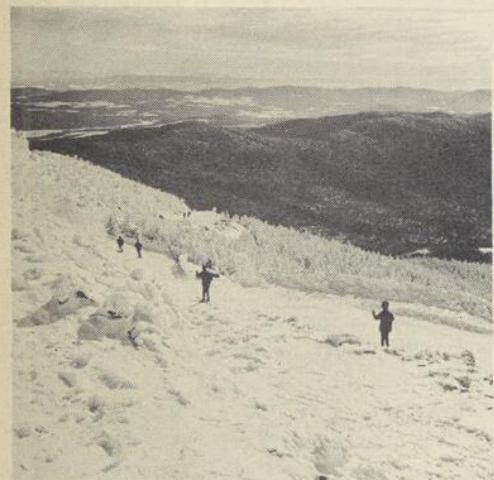
l'achalandage et permettre aux experts d'évoluer plus librement. On a fait la même chose à la piste Mjracle, mais pour favoriser les commençants. Quant aux améliorations à la piste Saint-Bernard, elles devraient profiter aux skieurs de toutes les classes.

Le centre de Sutton compte inaugurer sa saison dès le début de décembre, en recourant à la neige artificielle. L'école de ski sera encore dirigée par Jean Lessard, ancien membre de l'équipe nationale et examinateur pour l'Alliance des instructeurs de ski.

OWL'S HEAD, Québec

Du sommet du mont Owl's Head partira une piste qui permettra aux commençants aussi bien qu'aux skieurs d'expérience de contempler le lac Memphrémagog sur 80 pour cent du parcours. Les pistes ont été considérablement améliorées, en ce sens qu'elles ont été élargies et adoucies.

Fred Korman demeure gérant de l'aire, tandis que le directeur de l'école de ski Bob Richardson et sa femme Paula assument d'autres responsabilités.



JAY PEAK, Vermont

Le centre géant et si populaire des abords de North Troy, au Vermont, commencera l'hiver avec un nouveau personnel dirigeant, de nouvelles pistes et de nouvelles installations au chalet Tramhaus.

Le Montréalais Mack Matheson est le nouveau gérant de l'aire, tandis que George Stepanik assumera la direction de l'école de ski où l'on continuera d'enseigner suivant la méthode Natur Teknik rendue fameuse par Walter Foeger. Une nouvelle piste pour commençants, d'une longueur de 2 1/2

milles, a été tracée depuis le sommet de la montagne. Cette piste est de 30 pieds de largeur et son inclination est en moyenne de 15 degrés. Six autres pistes importantes ont été grandement améliorées et le nombre total des pistes a été réduit à 21, mais il s'agit de pistes fort bien entretenues.

Au Tramhaus, on pourra trouver de la bière en fût et une boutique, où l'on y servira de la pizza. On trouvera également un solarium complètement fermé. Un budget de \$25,000 a été affecté à des divertissements de qualité dans le lounge-restaurant Crest Room et le bar Barrell Room.

NORTH HATLEY, Québec

De nouveaux capitaux ont été investis à North Hatley pour améliorer les installations et l'équipement des pistes. Par mesure de sécurité, on a ajouté de nouvelles tours aux téléphériques. On s'attend à du ski de grande classe l'hiver prochain. Le chalet a été déplacé de façon à permettre aux skieurs d'accéder aux pistes sans avoir à traverser la route.

Le gérant de l'aire est Earl Caunter. Il y aura du ski nocturne cette année, probablement trois fois par semaine. Le directeur de l'école de ski sera nommé incessamment.

LA BOUTIQUE DE SKI TRADING POST

La boutique de ski Trading Post, offre aux skieurs la possibilité de vendre leur équipement usagé, en effet pour le service des skieurs, ils ont réservé un kiosque au Salon de ski et Sport d'hiver de Montréal qui aura lieu à Place Bonaventure du 24 au 27 Octobre 1968. Le Trading Post se fera un plaisir d'accepter l'équipement que vous désirez à leur local, 6886 Ave. Victoria, et ce jusqu'au 20 Octobre 1968. Une commission de 20% sera chargée sur le montant de la vente, tous les profits seront versés à l'équipe junior de compétition de la Zone de ski Laurentienne.

Wigwam

BAS DE SKI

Fournisseur officiel de l'équipe Nationale de ski du Canada.



CORTINA

Ligne-compétition. Nouvelle conception thermique avec tissage de trois fibres différentes. La meilleure qualité de nylon extensible et d'Orlon Acrylic. Vaste choix de couleurs.



BANFF

Bas de chasse et de ski gros tissage, 13" de hauteur. Composition identique de CORTINA. Grandeur: 10-12. Couleur: Blanc avec une ligne rouge de 2" au haut

Gagnant du "National Design council Awards.

Bas officiel de l'équipe Olympique de ski américaine à Squaw Valley.



NORWAY

Bas style Norvégien. 85% pure laine, 15% Nylon.

Tissage tortille 4 plis Norvégien pour un meilleur confort.

Vendu dans les meilleures boutiques d'articles de sport.

Fabriqué par:

HANSON MILLS LTD.
82 RUE FRONT
HULL, QUE.

PROJET GÉANT AU MONT-TREMBLANT

MONT TREMBLANT, Québec — Le 18 septembre 1968 — Un des projets les plus ambitieux entrepris par un centre de ski vient d'être amorcé aujourd'hui par le Mont Tremblant. Un hélicoptère portant l'équipement nécessaire à la fabrication de neige artificielle quittait le Mont Tremblant Lodge à la base du fameux



"Flying Mile" pour se rendre au sommet de la montagne et le poser à différents points de distribution pouvant couvrir plus de 300 acres.

Ce projet couvrira le parcours complet du Flying Mile, lequel est remis à sa largeur originale, de même que les pentes Promenade, Standard et De Serres; une partie des pistes Charron, Père Deslauriers et Ryan. Ce projet, selon les entrepreneurs, est le plus important du genre.

On a construit trois lacs artificiels d'une capacité de 275,000 gallons d'eau et 29,500 pieds de boyau seront employés pour relier les accumulateurs des compresseurs électriques Ingersoll-Rand et les pompes pour la fabrication de la neige. L'usage d'hélicoptères sauvera un mois de travail sur l'emploi des méthodes traditionnelles.

L'installation de cet équipement sur le côté sud de la montagne prolongera la saison de ski qui se terminait plus tôt sur ce côté à cause de la fonte plus rapide de la neige, pendant que le côté nord jouissait pour plusieurs semaines encore de conditions hivernales. A l'avenir, grâce à cet équipement, les deux côtés de la montagne seront constamment en condition à partir du mois de novembre



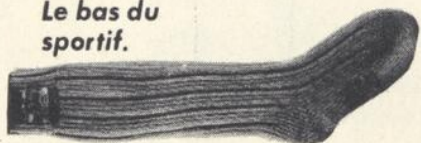
jusqu'à la fin d'avril, offrant ainsi aux skieurs l'avantage d'une saison de six mois.

Cette réalisation remarquable au centre de ski du Mont Tremblant aura une influence favorable sur le ski aux Laurentides de même que sur tout le commerce relié de près ou de loin au sport du ski.

"Ceci est la concrétisation d'un rêve de longue date de la part des directeurs du Mont Tremblant Lodge", nous dit le vice-président et directeur du Lodge, Stan Ferguson, "cette réalisation garde le Mont Tremblant bien à l'avant-garde dans le développement du ski en Amérique du nord et va profiter à tous les centres des Laurentides."

THY AUX

Le bas du sportif.



3/4 — 100% pure laine, pour un confort insurpassable, plusieurs modèles et couleurs disponibles. La photo ci-haut est le modèle #3560, avec laine anti-décolorante.



Pour les skieurs qui recherchent la qualité, le modèle "SKI MONTAGNE", 100% pure laine avec talon renforcé de nylon. Disponible dans toutes les grandeurs et différentes couleurs.

Distribué au Canada par

VALENTIN CHOUVALIDZÉ
5165 Charlemagne,
Mtl, P.Q.
Tél.: RA. 2-9723

DANS LE TEMPS...

Dans le temps, les skis étaient principalement un moyen de locomotion utilisé dans les montagnes d'Europe, et chacun se fabriquait les siens. Tout le monde avait son idée personnelle quant à la longueur, aux carres, aux spatules et à la sorte de bois. A ce jeu là, on trouvait rarement deux paires de skis semblables.

Aujourd'hui, des compagnies comme Hart, de St-Paul, Minnesota, qui ont recours à une technologie poussée et à des matériaux expérimentés en laboratoire, construisent le nec plus ultra des skis, pour le sport amateur et de compétition. La possibilité d'utiliser du métal et des produits synthétiques a permis l'application de techniques de construction très avancées.

En raison de ces nouvelles méthodes de production, et de l'équipement supérieur qui en résulte, Hart bannit la vieille notion des "skis de débutants". Avec les skis conçus et fabriqués chez Hart, le skieur peut non seulement faire son premier apprentissage, mais combler

toutes ses exigences au fur et à mesure de sa progression et de son perfectionnement.

Des skis Hart pour tous les besoins, de la compétition jusqu'au ski en neige poudreuse, et la dernière addition dans la catégorie experts est le Javelin, qui se gagne déjà la réputation d'être le Ferrari des skis.

D'un rendement qui n'a d'égal que la luxueuse aristocratie de leur allure, les Javelins de Hart sont destinés au ski de classe. Pour les skieurs qui sont blasés d'être simplement sensationnels, les Javelins sont la réponse, car ils ont été créés pour les cracks.

Une garantie à vie accompagne tous les skis Hart. La Compagnie garantit que les carres d'acier inoxydable, en forme de L, resteront toujours en place, et que les skis ne perdront jamais leur lamination. En addition, il y a une garantie de deux ans contre le bris dans des conditions normales d'usage.

Quel autre ski peut en dire autant?

CHAUSSURES TYROL

Confortables à l'intérieur — extérieur rigide

Semelle imperméabilisée TURBO-SEAL, ou semelle en cuir cousue à la main si désirée.

Chaussures à boucles — \$45.00 à \$195.00

Première en Amérique du Nord — Confortable dès la première journée ski.

PRESSE-CHAUSSURES TYROL

Léger.

Tension automatique pour fermer ou relâcher.

BOTILLONS APRES SKI TYROL

Une des dernières nouveautés de Tyrol.

Plusieurs modèles exclusifs en vente chez votre détaillant.

Botillons après-ski en cuir, suède, loup-marin et autres de \$12.50 à \$125.00.

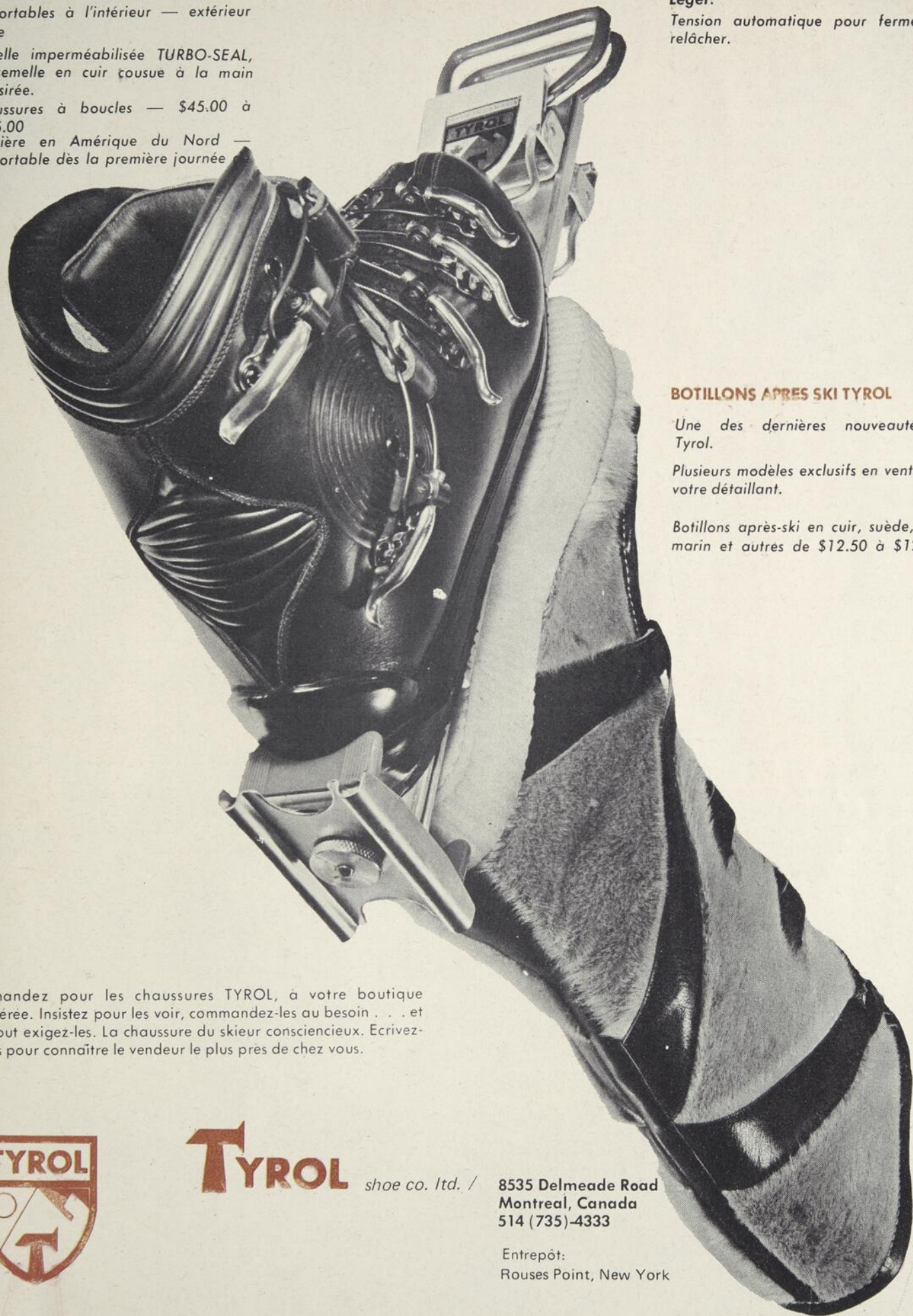
Demandez pour les chaussures TYROL, à votre boutique préférée. Insistez pour les voir, commandez-les au besoin... et surtout exigez-les. La chaussure du skieur consciencieux. Ecrivez-nous pour connaître le vendeur le plus près de chez vous.



TYROL shoe co. ltd. /

8535 Delmeade Road
Montreal, Canada
514 (735)-4333

Entrepôt:
Rouses Point, New York



L'ÉQUIPE NATIONALE DE SKI ITALIENNE CHOISIT LES CHAUSSURES DE SKI CABER

Les meilleurs compétiteurs de ski professionnels et amateurs utilisent les chaussures de ski CABER pour leur rendement supérieur. La semelle est complètement imperméabilisée et vous protège contre l'eau et la neige. Une plaque d'acier entre la semelle protège contre la torsion. Les chaussures de ski CABER sont complètement solidifiées de fibre de verre pour un meilleur support. Disponible en noir ou brun, la doublure intérieure en feutre garde votre pied au chaud peu importe la température.



CABER, la vraie chaussure de ski — VITTOR le ski qui tourne pour vous

VITTOR, ski de fibre de verre

Les méthodes modernes de fabrication de la maison VITTOR, permettent d'offrir aux skieurs un choix de skis complet du débutant à l'expert. La fameuse construction "NID D'ABEILLES", de fibre de verre laminé, son poids léger et sa tenue exceptionnelle sur toutes les conditions de neige en font un ski complet. Les carrés sont d'acier de première qualité et sont soudés au fibre de verre pour une plus grande durabilité. La semelle de "KOFIX SPECIAL" glisse avec une régularité surprenante peu importe les conditions.

THE CABER SKI CORPORATION LTD.

9950 BOULEVARD PARKWAY,
VILLE D'ANJOU, P.Q.
TEL: (514) 353-3100

Bibliothèque Nationale,
Bureau du Depot Legal,
Dept. des Periodiques,
1700 St-Denis,
Montréal, P.Q.



NOV 18 1968

PERIODIQUES