

# Portrait de l'environnement bâti et de l'environnement des services

**RÉGION SOCIO SANITAIRE (RSS) DE LA CAPITALE-NATIONALE**

**INSTITUT NATIONAL  
DE SANTÉ PUBLIQUE  
DU QUÉBEC**

**Québec** 



# Portrait de l'environnement bâti et de l'environnement des services

**RÉGION SOCIO SANITAIRE (RSS) DE LA CAPITALE-NATIONALE**

Direction du développement des individus  
et des communautés

Septembre 2011

**AUTEUR**

Éric Robitaille  
Direction du développement des individus et des communautés

**SOUS LA COORDINATION DE**

Johanne Laguë  
Direction du développement des individus et des communautés

**SOUTIEN TECHNIQUE**

Dominic Comtois  
Direction du développement des individus et des communautés

**MISE EN PAGES**

Marie-Cécile Gladel  
Direction du développement des individus et des communautés

*Ce document est disponible intégralement en format électronique (PDF) sur le site Web de l'Institut national de santé publique du Québec au : <http://www.inspq.qc.ca>.*

*Les reproductions à des fins d'étude privée ou de recherche sont autorisées en vertu de l'article 29 de la Loi sur le droit d'auteur. Toute autre utilisation doit faire l'objet d'une autorisation du gouvernement du Québec qui détient les droits exclusifs de propriété intellectuelle sur ce document. Cette autorisation peut être obtenue en formulant une demande au guichet central du Service de la gestion des droits d'auteur des Publications du Québec à l'aide d'un formulaire en ligne accessible à l'adresse suivante : <http://www.droitauteur.gouv.qc.ca/autorisation.php>, ou en écrivant un courriel à : [droit.auteur@cspq.gouv.qc.ca](mailto:droit.auteur@cspq.gouv.qc.ca).*

*Les données contenues dans le document peuvent être citées, à condition d'en mentionner la source.*

DÉPÔT LÉGAL – 4<sup>e</sup> TRIMESTRE 2012  
BIBLIOTHÈQUE ET ARCHIVES NATIONALES DU QUÉBEC  
BIBLIOTHÈQUE ET ARCHIVES CANADA  
ISBN : 978-2-550-65228-1 (VERSION IMPRIMÉE)  
ISBN : 978-2-550-65229-8 (PDF)

©Gouvernement du Québec (2012)

## **CONSTATS GÉNÉRAUX RELIÉS AUX INDICATEURS DE L'ENVIRONNEMENT BÂTI ET DE L'ENVIRONNEMENT DES SERVICES POUR LA RÉGION SOCIOSANITAIRE DE LA CAPITALE-NATIONALE**

### **Caractéristiques d'un environnement favorable<sup>1</sup> à la saine alimentation ou à un mode de vie physiquement actif**

- La distance moyenne à au moins un sentier est de 1,16 km. Seulement 25 % de la population de la RSS de la Capitale-Nationale est localisée à plus de 1000 mètres d'un sentier comparativement à 59 % pour l'ensemble du Québec.
- Près de 64 % de la population habite des secteurs où la végétation est abondante comparativement à 23 % pour l'ensemble du Québec.
- 43 % de la population de la RSS de la Capitale-Nationale est localisée à moins de 1000 mètres d'un commerce d'alimentation (marchés publics, fruiteries, boucheries, poissonneries, boulangeries, épiceries, supermarchés) comparativement à 40 % pour l'ensemble du Québec.

### **Caractéristiques d'un environnement moins favorable à la saine alimentation ou à un mode de vie physiquement actif**

- Seulement 17 % de la population de la RSS de la Capitale-Nationale demeurent à l'intérieur de voisinage où la densité est élevée ou très élevée c'est-à-dire 24,6 unités résidentielles à l'hectare ou plus comparativement à 24 % pour l'ensemble du Québec.
- Plus de la moitié de la population de la RSS de la Capitale-Nationale est localisée à moins de 1000 mètres d'au moins un restaurant-minute (58 %) comparativement à 55 % pour l'ensemble du Québec.
- Plus de la moitié de la population de la RSS de la Capitale-Nationale est localisée à moins de 1000 mètres d'au moins un dépanneur (66 %) comparativement à 65 % pour l'ensemble du Québec.

---

<sup>1</sup> Un environnement favorable est considéré comme l'ensemble des éléments de nature physique qui exerce une influence positive sur l'alimentation, la pratique d'activité physique et sur l'image corporelle et de soi.



## TABLE DES MATIÈRES

<b>LISTE DES TABLEAUX .....</b>	<b>V</b>
<b>LISTE DES FIGURES .....</b>	<b>VII</b>
<b>GLOSSAIRE .....</b>	<b>IX</b>
<b>1 CARACTÉRISTIQUES GÉNÉRALES DE LA POPULATION, ÉLÉMENTS DE L'ENVIRONNEMENT BÂTI ET ÉCHELLES SPATIALES D'ANALYSE .....</b>	<b>1</b>
1.1 Caractéristiques générales de la population .....	1
1.2 Échelle spatiale d'analyse .....	2
1.3 Composantes de l'environnement bâti prises en compte dans l'élaboration des indicateurs géographiques de l'environnement bâti et de l'environnement des services .....	3
<b>2 ÉLÉMENTS DU PORTRAIT .....</b>	<b>5</b>
2.1 Densité de l'environnement bâti .....	5
2.2 Mixité de l'environnement bâti .....	8
2.3 Connexité et caractéristiques du réseau routier .....	10
2.4 Potentiel piétonnier des AD .....	12
2.5 Accessibilité aux sentiers .....	14
2.6 Logements construits avant 1946 .....	17
2.7 Densité de la végétation .....	19
2.8 Accessibilité aux parcs et espaces verts .....	21
2.9 Accessibilité aux infrastructures récréatives .....	24
2.10 Accessibilité aux commerces d'alimentation .....	28
2.11 Accessibilité aux restaurants-minute .....	31
2.12 Accessibilité aux dépanneurs .....	34
2.13 Indice d'environnement du commerce de détail alimentaire .....	37
<b>3 CONCLUSION .....</b>	<b>39</b>
<b>RÉFÉRENCES .....</b>	<b>41</b>
<b>ANNEXE .....</b>	<b>43</b>



## LISTE DES TABLEAUX

Tableau 1	Caractéristiques de la population de la RSS de la Capitale-Nationale .....	2
Tableau 2	Unités d'évaluation foncière .....	4
Tableau 3	Variables de l'environnement bâti .....	45



## LISTE DES FIGURES

Figure 1	Répartition de la population en fonction de la densité résidentielle .....	6
Figure 2	Carte de densité résidentielle, Québec .....	7
Figure 3	Répartition de la population en fonction de la mixité de l'utilisation du sol.....	8
Figure 4	Carte de mixité, Québec .....	9
Figure 5	Répartition de la population en fonction du niveau de densité des intersections à trois voies et plus .....	10
Figure 6	Carte de connexité, Québec .....	11
Figure 7	Répartition de la population en fonction du potentiel piétonnier des AD.....	12
Figure 8	Carte du potentiel piétonnier, Québec .....	13
Figure 9	Proportion de la population ayant au moins un sentier dans un rayon de moins de 1000 mètres .....	14
Figure 10	Carte d'accessibilité aux sentiers, Québec .....	15
Figure 11	Carte d'accessibilité aux sentiers, région de la Capitale-Nationale .....	16
Figure 12	Répartition de la population en fonction de la proportion des logements construits avant 1946.....	17
Figure 13	Carte de la proportion de logements construits avant 1946, Québec.....	18
Figure 14	Répartition de la population en fonction de la densité de la végétation des AD.....	19
Figure 15	Carte de densité de végétation, Québec.....	20
Figure 16	Proportion de la population ayant au moins un parc ou un espace vert à moins de 1000 mètres du centre de l'AD .....	21
Figure 17	Carte d'accessibilité aux parcs et espaces verts, Québec.....	22
Figure 18	Carte d'accessibilité aux parcs et espaces verts, région de la Capitale-Nationale .....	23
Figure 19	Proportion de la population ayant une infrastructure récréative dans un rayon de moins de 1000 mètres.....	25
Figure 20	Carte d'accessibilité aux lieux d'activités récréatives, Québec .....	26
Figure 21	Carte d'accessibilité aux lieux d'activités récréatives, région de la Capitale-Nationale .....	27
Figure 22	Proportion de la population ayant au moins un commerce d'alimentation dans un rayon de moins de 1000 mètres .....	28
Figure 23	Carte d'accessibilité aux commerces d'alimentation, Québec.....	29
Figure 24	Carte d'accessibilité aux commerces d'alimentation, région de la Capitale-Nationale .....	30
Figure 25	Proportion de la population ayant au moins un restaurant-minute dans un rayon de moins de 1000 mètres.....	31
Figure 26	Carte d'accessibilité aux restaurants minute, Québec.....	32

Figure 27	Carte d'accessibilité aux restaurants minute, région de la Capitale-Nationale.....	33
Figure 28	Proportion de la population ayant au moins un dépanneur dans un rayon de moins de 1000 mètres.....	34
Figure 29	Carte d'accessibilité aux dépanneurs, Québec.....	35
Figure 30	Carte d'accessibilité aux dépanneurs, région de la Capitale-Nationale.....	36
Figure 31	Indice, régions et Québec.....	37
Figure 32	Indice, RSS Capitale-Nationale, RMR et Québec.....	38

## GLOSSAIRE

### **Aire de diffusion (AD)**

« Petite région composée de un ou de plusieurs îlots de diffusion avoisinants et regroupant de 400 à 700 habitants. L'ensemble du Canada est divisé en aires de diffusion. » (Dictionnaire du recensement de 2006). Le Québec compte 13 408 AD. La population moyenne est de 560 personnes par AD. Les portraits de l'environnement bâti et de l'environnement des services portent sur 13 300 AD. Ces AD sont classifiées en AD dites urbaines et en AD dites rurales. Les AD urbaines sont les AD localisées dans les régions métropolitaines de recensement et les agglomérations de recensement. Les AD rurales sont celles localisées à l'extérieur de ces entités territoriales (2 964). Les AD urbaines ont aussi été subdivisées en deux groupes en fonction de la densité de la population. Les AD urbaines où la densité de la population est supérieure à 400 habitants au km<sup>2</sup> sont les AD spécifiquement urbaines (9 488). Les AD où la densité est inférieure à 400 habitants au km<sup>2</sup> sont qualifiées d'AD urbaine/rurale (848)<sup>(1)</sup>.

### **Agglomération de recensement (AR) et Région métropolitaine de recensement (RMR)**

Les agglomérations de recensement et les régions métropolitaines de recensement sont des territoires formés « d'une ou de plusieurs municipalités voisines les unes des autres qui sont situées autour d'un grand noyau urbain. Une région métropolitaine de recensement doit avoir une population d'au moins 100 000 habitants et le noyau urbain doit compter au moins 50 000 habitants. L'agglomération de recensement doit avoir un noyau urbain d'au moins 10 000 habitants »<sup>(1)</sup>.

### **Rôle d'évaluation foncière du Québec**

« Le rôle d'évaluation foncière est un résumé de l'inventaire des immeubles situés sur le territoire d'une municipalité. Sa principale utilité consiste à indiquer leur valeur réelle, aux fins de la taxation municipale et scolaire »<sup>(2)</sup>.

### **Unité d'évaluation foncière**

« Constitue une unité d'évaluation le plus grand ensemble possible d'immeubles qui remplit les conditions suivantes :

1. le terrain ou le groupe de terrains appartient à un même propriétaire ou à un même groupe de propriétaires par indivis;
2. les terrains sont contigus ou le seraient s'ils n'étaient pas séparés par un cours d'eau, une voie de communication ou un réseau d'utilité publique;
3. si les immeubles sont utilisés, ils le sont à une même fin prédominante;
4. et les immeubles ne peuvent normalement et à court terme être cédés que globalement et non par parties, compte tenu de l'utilisation la plus probable qui peut en être faite »<sup>(2)</sup>.

### **Code d'utilisation des biens-fonds (CUBF)**

« Une classification de l'utilisation des biens-fonds a été mise au point pour compléter l'identification numérique de chaque unité d'évaluation ou de chaque unité de l'inventaire socioéconomique (local) ». « Ce système de classification structuré est un sous-système intégré servant à chacune des étapes du processus de l'évaluation et devant idéalement fournir à la municipalité et aux divers utilisateurs des informations « catégorisées », *i.e.* des inventaires significatifs quant à la gestion du territoire municipal ». « Le système de codification du ministère des Affaires municipales, du Sport et du Loisir a été développé en s'inspirant des travaux d'autres organismes tels que ceux de l'Institut de la statistique du Québec (ISQ), lequel produit le répertoire sur la classification du type d'industries (CTI), et ceux de Statistique Canada, lequel gère la mise à jour du système de classification des industries de l'Amérique du nord (SCIAN) pour le territoire canadien. Ce dernier répertoire est universel et est utilisé par les instances canadiennes, américaines et mexicaines ». Le code de l'utilisation des biens-fonds est du type hiérarchique :

Par exemple, 1551 couvent :

- La catégorie fondamentale est désignée par le premier chiffre : 1 (résidentiel);
- Le grand groupe est désigné par les deux premiers chiffres : 15 (habitation en commun);
- Le groupe est désigné par les trois premiers chiffres : 155 (maison d'institutions religieuses);
- La classe est désignée par les quatre chiffres : 1551 (couvent)<sup>(2)</sup>.

# **1 CARACTÉRISTIQUES GÉNÉRALES DE LA POPULATION, ÉLÉMENTS DE L'ENVIRONNEMENT BÂTI ET ÉCHELLES SPATIALES D'ANALYSE**

## **1.1 CARACTÉRISTIQUES GÉNÉRALES DE LA POPULATION**

La région sociosanitaire (RSS) de la Capitale-Nationale couvre une superficie de 18 794 km<sup>2</sup> et selon les dernières données du recensement 2006 comprend une population de 661 060 personnes (tableau 1). La région englobe une partie de la région métropolitaine de recensement (RMR) de Québec<sup>2</sup> où la population s'élève à 571 354.

Selon les données auto-rapportées couvrant la période 2009-2010, la proportion de personnes souffrant d'embonpoint et d'obésité est un peu moins élevée dans la RSS de la Capitale-Nationale (46,4 %) que dans l'ensemble du Québec (50,5 %).

---

<sup>2</sup> Région métropolitaine de recensement : une région métropolitaine de recensement ou une agglomération de recensement est formée d'une grande région urbaine (appelée noyau urbain) ainsi que d'une ou plusieurs municipalités adjacentes. Un noyau urbain doit compter au moins 10 000 habitants pour former une agglomération de recensement et au moins 50 000 habitants pour former une région métropolitaine de recensement<sup>(1)</sup>.

**Tableau 1 Caractéristiques de la population de la RSS de la Capitale-Nationale**

	Capitale-Nationale	Québec
Population en 2006	661 060	7 546 131
Population en 2001	638 917	7 237 479
Variation de la population entre 2001 et 2006 (%)	3,5	4,3
Total des logements	296 049	3 452 300
Densité de la population au kilomètre carré	35,2	5,6
Superficie des terres (en kilomètres carrés)	18 794,51	1 356 366,78
Adultes (18 ans et plus)		
Embonpoint ou obèse <sup>a</sup> 2007-2008 (%)	48,4	48,3
Embonpoint <sup>a</sup> 2007-2008 (%)	33,0	32,6
Obèse <sup>a</sup> 2007-2008 (%)	15,4	15,7
Embonpoint ou obèse <sup>a</sup> 2009-2010 (%)	46,4	50,5
Embonpoint <sup>a</sup> 2009-2010 (%)	33,3	34,1
Obèse <sup>a</sup> 2009-2010 (%)	13,2	16,4
Jeunes (12-17 ans)		
Embonpoint ou obèse <sup>b</sup> 2007-2008 (%)	12,6	15,8
Embonpoint ou obèse <sup>b</sup> 2009-2010 (%)	20,5	17,6

<sup>a</sup> L'indice de masse corporelle (IMC) est une façon de classer le poids corporel selon le risque pour la santé. D'après les lignes directrices de l'Organisation mondiale de la Santé (OMS) et de Santé Canada. L'indice de masse corporelle (IMC) est calculé en divisant le poids du répondant (exprimé en kilogrammes) par le carré de la taille (exprimée en mètres). La définition a été modifiée en 2004 pour rendre la classification du poids corporel conforme aux nouvelles normes de l'Organisation mondiale de la Santé (OMS) et de Santé Canada. L'indice s'applique aux personnes de 18 ans et plus, sauf les femmes enceintes et les personnes de moins de 3 pieds (0,914 m) ou de plus de 6 pieds 11 pouces (2,108 m). D'après les nouvelles normes de l'Organisation mondiale de la Santé (OMS) et de Santé Canada pour la classification du poids corporel, l'indice est : inférieur à 18,50 (poids insuffisant); 18,50 à 24,99 (poids normal); 25,00 à 29,99 (embonpoint); 30,00 à 34,99 (obésité, classe I); 35,00 à 39,99 (obésité, classe II); 40,00 et plus (obésité, classe III).

<sup>b</sup> L'indice de masse corporelle (IMC) chez les jeunes est différent de celui des adultes car ils sont encore en croissance. Cet indicateur classe les enfants de 12 à 17 ans (sauf les répondantes âgées de 15 à 17 ans qui étaient enceintes ou qui n'ont pas répondu à la question sur la grossesse) comme étant « obèse » ou « souffrant d'embonpoint » d'après les seuils de l'IMC selon l'âge et le sexe définis par Cole et collaborateurs. Les seuils établis par Cole sont fondés sur l'agrégation de données internationales (Brésil, Grande-Bretagne, Hong Kong, Pays-Bas, Singapour et États-Unis) sur l'IMC et reliés aux seuils de 25 (embonpoint) et 30 (obésité) reconnus internationalement pour les adultes.

Source : Statistique Canada.

## 1.2 ÉCHELLE SPATIALE D'ANALYSE

L'analyse spatiale des caractéristiques de l'environnement bâti pour la région socio-sanitaire de la Capitale-Nationale est réalisée à partir des aires de diffusion (AD<sup>3</sup>). Les AD représentent l'unité spatiale la plus petite à laquelle nous pouvons obtenir des données du recensement. La région socio-sanitaire compte 1 194 AD, d'une superficie moyenne de

<sup>3</sup> Petite région composée de un ou de plusieurs îlots de diffusion avoisinants et regroupant de 400 à 700 habitants. Il s'agit de la plus petite région géographique normalisée pour laquelle toutes les données du recensement sont diffusées. Les AD couvrent tout le territoire du Canada<sup>(1)</sup>.

16,2 km<sup>2</sup> et d'une population moyenne de 558 personnes. Dans le cadre des portraits régionaux de l'environnement bâti, nous avons divisé le territoire des régions socio-sanitaires en deux parties : rurales et urbaines. Les régions urbaines sont composées des AD comprises dans les régions métropolitaines de recensement ou les agglomérations de recensement. Pour la région de la Capitale-Nationale, nous comptons une région métropolitaine de recensement (Québec). La région compte ainsi 1 020 AD urbaines et 174 AD dites rurales. Certains indicateurs de l'environnement bâti sont développés uniquement pour ces 1 020 AD urbaines, car conceptuellement, certains indicateurs ne correspondent pas à des éléments de l'environnement bâti pouvant influencer les saines habitudes de vie des habitants demeurant dans les milieux ruraux. D'autres indicateurs seront développés à l'échelle de l'ensemble de la région de la Capitale-Nationale. Plusieurs cartes de ce document présentent seulement la portion de la RSS de la Capitale-Nationale couverte par la région métropolitaine de recensement de Québec.

### **1.3 COMPOSANTES DE L'ENVIRONNEMENT BÂTI PRISES EN COMPTE DANS L'ÉLABORATION DES INDICATEURS GÉOGRAPHIQUES DE L'ENVIRONNEMENT BÂTI ET DE L'ENVIRONNEMENT DES SERVICES<sup>4</sup>**

Les indicateurs compris dans ce portrait ont été calculés à partir de certaines composantes caractérisant l'environnement bâti. Pour les indicateurs de la densité de l'utilisation du sol et de la mixité de l'environnement bâti, les unités du rôle de l'évaluation foncière du Québec ont été utilisées. La portion urbaine de la RSS de la Capitale-Nationale compte 160 199 unités d'évaluation foncière dédiée à l'affectation résidentielle (tableau 2). La plupart des unités de la RSS sont dédiées à des affectations résidentielles, tout comme les unités pour l'ensemble du Québec. Les unités d'évaluation foncière et surtout leurs affectations seront aussi utilisées afin de calculer l'accessibilité géographique à certaines infrastructures de loisirs.

---

<sup>4</sup> Le lecteur désirant de plus amples informations sur les méthodes employées et les sources de données des indicateurs peut consulter la fiche de chaque indicateur présenté dans la publication intitulée « Portrait de l'environnement bâti et de l'environnement des services : un outil d'analyse pour améliorer les habitudes de vie » et produite par l'INSPQ<sup>(2)</sup>.

**Tableau 2 Unités d'évaluation foncière**

Affectations	Capitale-Nationale		Québec	
	Nombre d'unités	%	Nombre d'unités	%
Résidentielle	160 199	94,6	1 639 812	93,7
Industries manufacturières	530	0,3	9 193	0,6
Transports, communications et services publics	1 797	1,1	33 090	1,9
Commerciale	2 791	1,6	30 219	1,7
Services	3 268	1,9	29 129	1,7
Culturelle, récréative et de loisirs	813	0,5	8 497	0,5
<b>Total</b>	<b>169 398</b>		<b>1 749 940</b>	

D'autres composantes de l'environnement bâti ont été prises en compte dans ce portrait, telles que la configuration du réseau routier et la présence de sentiers et de lieux de marche. Spécifiquement, le nombre d'intersections à trois voies ou plus permet d'évaluer la connexité du réseau routier. La RSS de la Capitale-Nationale compte 11 754 intersections de ce type. Les sentiers et les lieux de marche sont utilisés, quant à eux, pour dresser le portrait du réseau de la région. La RSS de la Capitale-Nationale compte plus de 6 562 km de sentiers. Pour le design de l'environnement urbain, des mesures sur le niveau de végétation et l'année de construction des logements ont été utilisées. Pour le calcul de l'accessibilité aux services les infrastructures de loisirs et les parcs et espaces verts et les commerces d'alimentation ont été répertoriés.

## 2 ÉLÉMENTS DU PORTRAIT

Le portrait de l'environnement bâti et de l'environnement des services de la RSS de la Capitale-Nationale est constitué des indicateurs suivants : densité et mixité de l'utilisation du sol, connexité et caractéristiques du réseau routier, potentiel piétonnier, réseaux de transport non-motorisé, design de l'environnement urbain, ainsi qu'une série d'indicateurs de l'accessibilité géographique aux infrastructures récréatives et aux commerces alimentaires. L'annexe 1 (tableau 3) présente un sommaire des différentes valeurs des indicateurs de l'environnement bâti et de l'environnement des services. Ces indicateurs reflètent des éléments de l'environnement bâti susceptibles d'être associés aux habitudes de vie ou au poids corporel des habitants de la région. Afin d'en faciliter l'analyse, les valeurs de chaque indicateur sont illustrées par des cartes géographiques et des tableaux. Ces valeurs seront comparées à celles calculées à l'échelle des AD, des régions métropolitaines (ou des agglomérations de recensement), de la RSS et du Québec. Un document méthodologique est aussi disponible, il présente les méthodes employées afin de calculer ces différents indicateurs<sup>(2)</sup>.

### 2.1 DENSITÉ DE L'ENVIRONNEMENT BÂTI<sup>5</sup>

#### Méthode et faits saillants

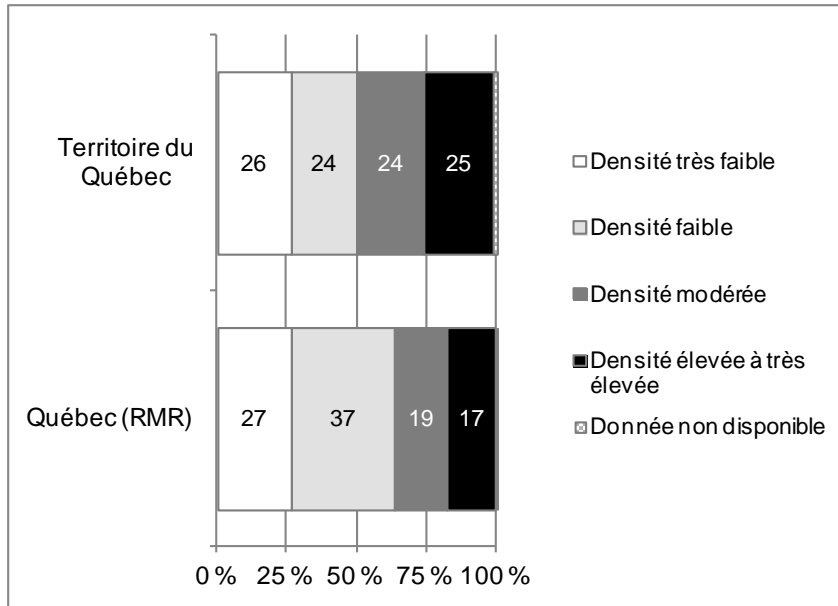
La densité de l'utilisation du sol a été calculée pour les aires de diffusion (AD) localisées en milieu urbain seulement. Elle est calculée à partir du nombre d'unités d'évaluation foncière résidentielle comprises dans chaque AD, et ce, à l'hectare. Pour la RSS de la Capitale-Nationale la densité moyenne est de 18,3 unités à l'hectare. Une densité inférieure à la moyenne du Québec qui se situe à 21,1 unités à l'hectare.

La majorité (54 %) de la population de la RSS de la Capitale-Nationale habite des AD caractérisées par une faible et une très faible densité résidentielle c'est-à-dire une densité inférieure à 16,8 unités à l'hectare. Seulement 17 % de la population demeure à l'intérieur de voisinage où la densité est élevée ou très élevée c'est-à-dire 24,6 unités résidentielles à l'hectare ou plus (figure 1).

La répartition spatiale de ces zones montre que les AD à densité élevée et très élevée se concentrent dans quelques petites aires de diffusion, et ce, de façon contiguë autour du centre historique de la ville de Québec et dans quelques secteurs en périphérie (figure 2).

---

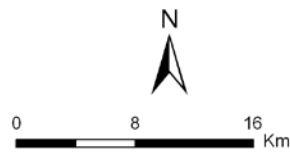
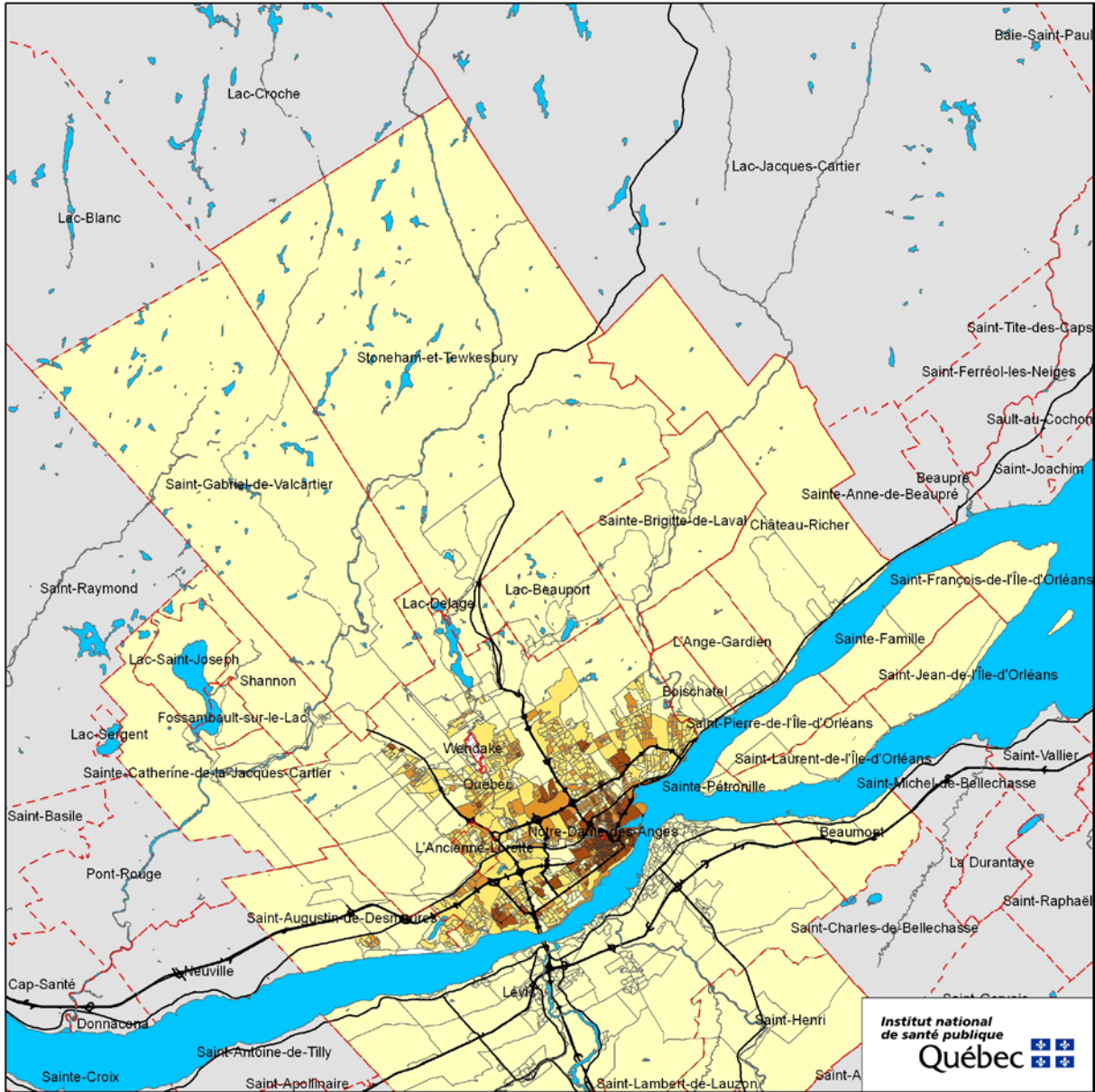
<sup>5</sup> La densité représente le nombre d'unités d'évaluation résidentielle foncière à l'hectare. Les quatre classes ont été déterminées en fonction de la distribution de cette mesure de densité à l'échelle du Québec.



**Figure 1 Répartition de la population en fonction de la densité résidentielle<sup>6</sup>**

---

<sup>6</sup> Très faible densité = moins de 11,7 unités à l'hectare; faible densité = de 11,7 à 16,8; densité modérée = 16,8 à 24,6; densité élevée à très élevée = 24,6 et plus.



**Métadonnées**  
Projection cartographique:  
Conique de Lambert  
Système de référencement  
géodésique: NAD 1927

**Légende**

- Densité très faible
- Densité faible
- Densité modérée
- Densité élevée à très élevée
- Donnée non disponible
- A.D. rurales
- Réseau hydrographique
- Limites des municipalités
- Routes principales

**Sources**

Recensement de la population;  
Géographie du recensement  
(Statistique Canada, 2006)  
Rôle d'évaluation foncière du Québec  
(MAMROT, 2007)

**Réalisation**

Institut national de santé publique  
du Québec  
Direction du développement  
des individus et des communautés

**Figure 2** Carte de densité résidentielle, Québec

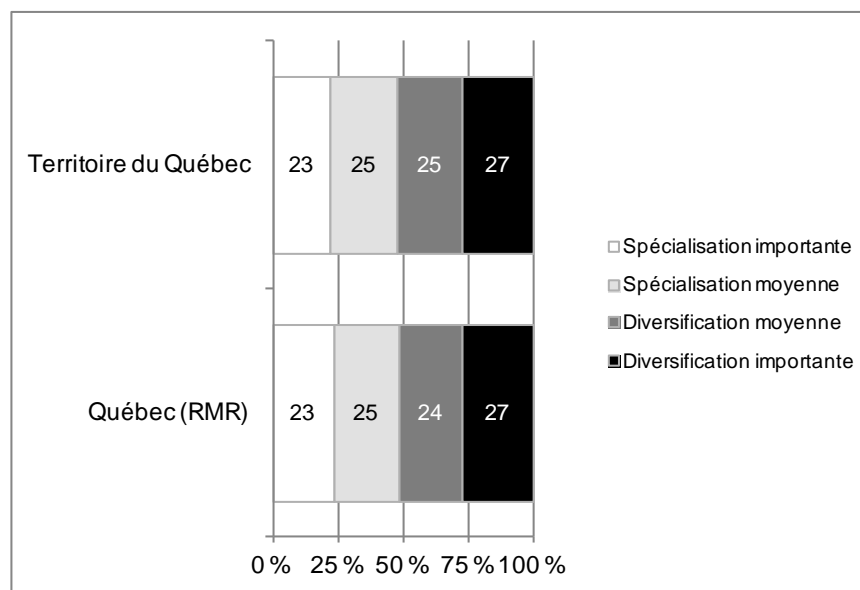
## 2.2 MIXITÉ DE L'ENVIRONNEMENT BÂTI<sup>7</sup>

### Méthode et faits saillants

L'indicateur de la mixité de l'utilisation du sol a été calculé pour les AD localisées en milieu urbain seulement. Il est calculé à partir de la superficie couverte par les différentes affectations du territoire au sein de l'aire de diffusion. L'indice varie de 0 à 1, plus la valeur est élevée et plus l'AD contient une mixité d'affectations des sols. La valeur moyenne de l'indice est de 0,25 pour le Québec et de 0,25 pour la RSS de la Capitale-Nationale.

Près de la moitié de la population de la RSS de la Capitale-Nationale habite des AD où la diversification des affectations des sols est importante ou moyennement importante (51 %) comparativement à l'ensemble de la province où près de 52 % de la population habitent des AD où la diversification des affectations est élevée et moyennement élevée (figure 3).

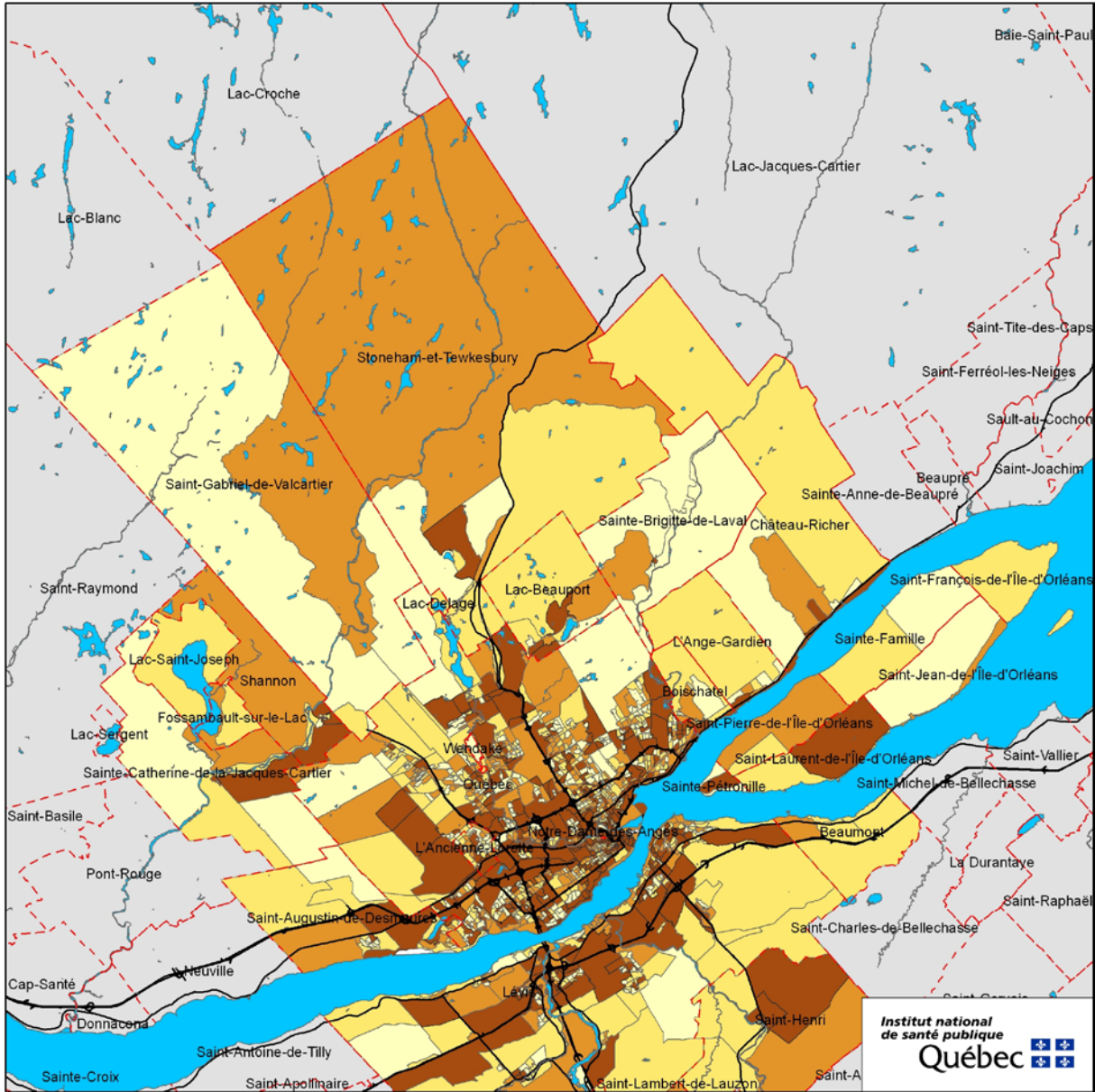
Dans l'ensemble des agglomérations de la RSS de la Capitale-Nationale, plusieurs AD sont marquées par une diversification moyenne ou importante. Dans l'ensemble les AD caractérisées par une mixité élevée sont localisées dans le centre des agglomérations et dans quelques zones périphériques. Au pourtour des centres, les AD sont définies par une spécialisation importante ou moyenne. Ces AD contiennent, pour la plupart, des unités dont l'affectation est résidentielle. Les AD mixtes sont caractérisées par des affectations résidentielles, commerciales, de services et industrielles (figure 4).



**Figure 3 Répartition de la population en fonction de la mixité de l'utilisation du sol<sup>8</sup>**

<sup>7</sup> La mixité représente le degré de diversité des différentes unités d'évaluation foncière qui sont présentes dans chaque AD. Les quatre classes ont été déterminées en fonction de la distribution de cette mesure de mixité à l'échelle du Québec.

<sup>8</sup> Spécialisation importante = 0,00 à 0,04; spécialisation moyenne = de 0,04 à 0,22; diversification moyenne = 0,22 à 0,41; diversification importante = plus de 0,41.



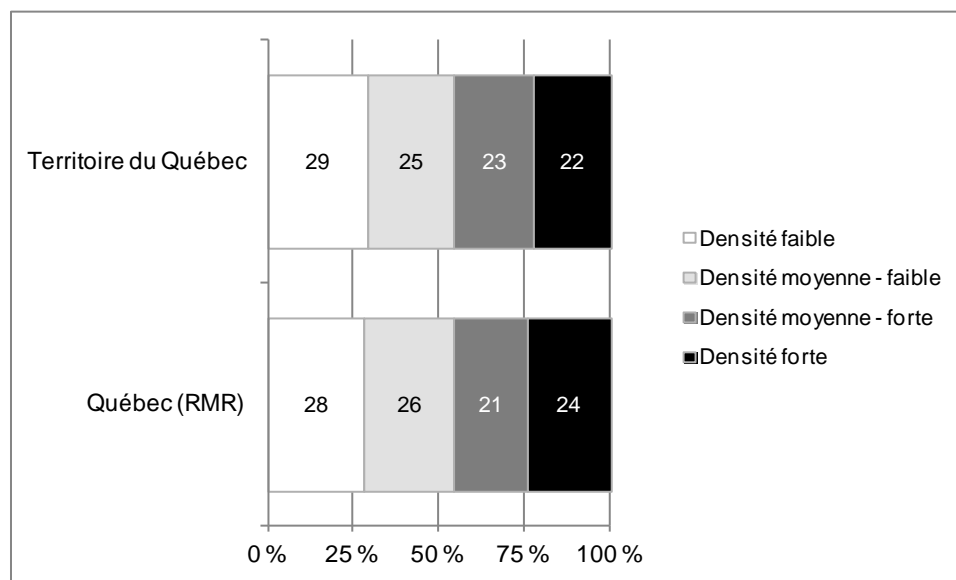
**Figure 4** Carte de mixité, Québec

## 2.3 CONNEXITÉ ET CARACTÉRISTIQUES DU RÉSEAU ROUTIER<sup>9</sup>

### Méthode et faits saillants

Le degré de connexité du réseau routier est mesuré à partir du nombre d'intersections à trois segments ou plus au km<sup>2</sup>. Cette donnée est disponible seulement pour les régions urbaines. Pour la RSS de la Capitale-Nationale, la densité moyenne est de 63,3 intersections au km<sup>2</sup>. Une densité supérieure à la moyenne québécoise qui elle se situe à 56,5 intersections au km<sup>2</sup>.

Une proportion importante (45 %) de la population de la Capitale-Nationale habite des AD caractérisée par une forte densité d'intersections (figure 5). Les milieux ayant une forte densité d'intersection sont considérés comme étant des milieux où la connexité du réseau routier est bonne et par conséquent pourrait favoriser la pratique de la marche. Le niveau de connexité du réseau routier est plus important dans quelques AD qui entourent les noyaux centraux des anciens villages (ex. : Ancienne-Lorette) et les anciennes municipalités (ex. : Beauport) de la RSS du Capitale-Nationale. Ces zones ayant des densités d'intersections moyennes/fortes et fortes sont concentrées spatialement dans quelques AD. En périphérie, le niveau de connexité des AD est beaucoup moins élevé (figure 6).



**Figure 5 Répartition de la population en fonction du niveau de densité des intersections à trois voies et plus<sup>10</sup>**

<sup>9</sup> Les classes de l'indicateur de la connexité du réseau routier ont été déterminées en fonction de la distribution de cette mesure à l'échelle du Québec.

<sup>10</sup> Densité faible = 23,9 et moins intersections au km<sup>2</sup>; densité moyenne/faible = de 24,0 à 51,8; densité moyenne forte = 51,8 à 79,0; densité forte = 79,1 et plus.

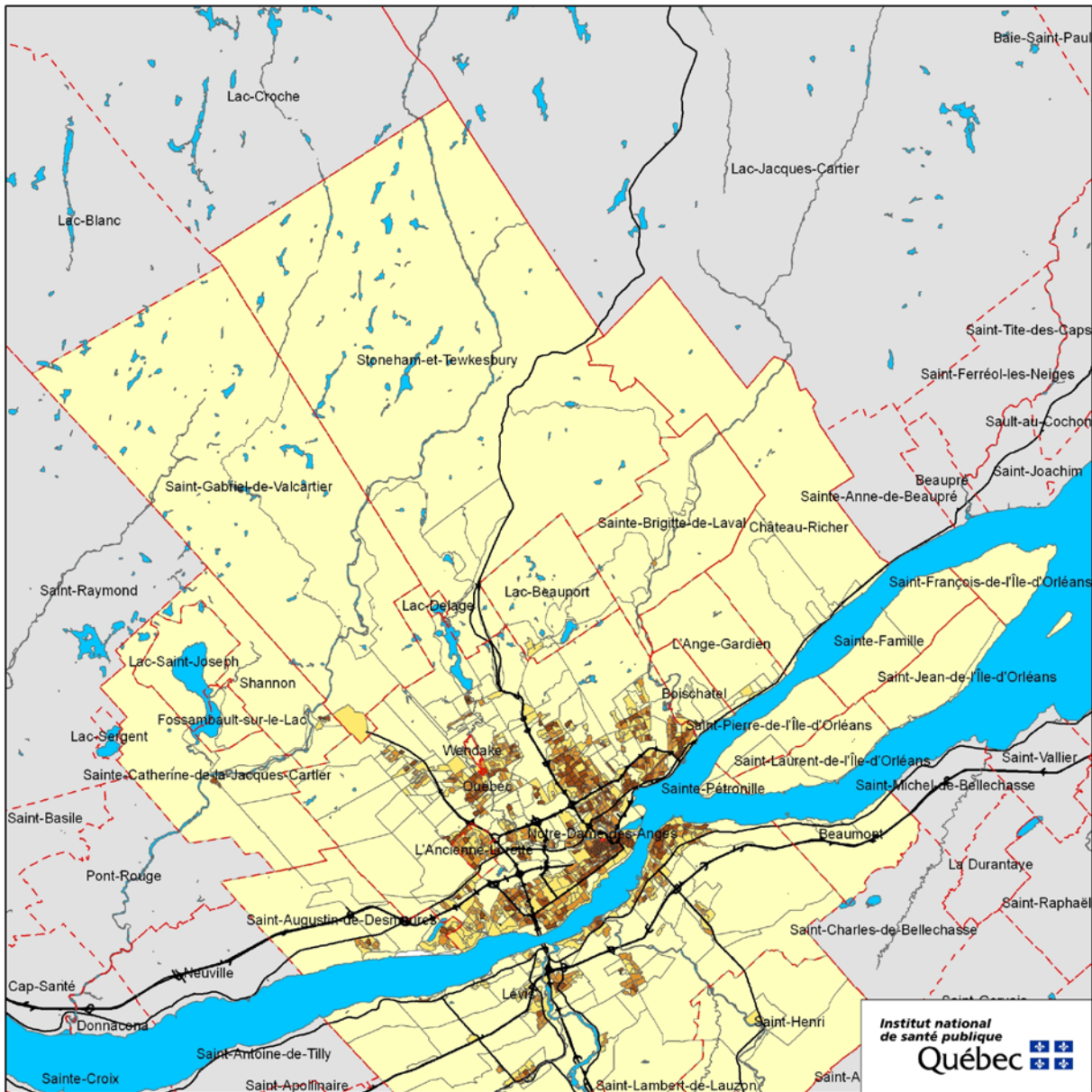


Figure 6 Carte de connexité, Québec

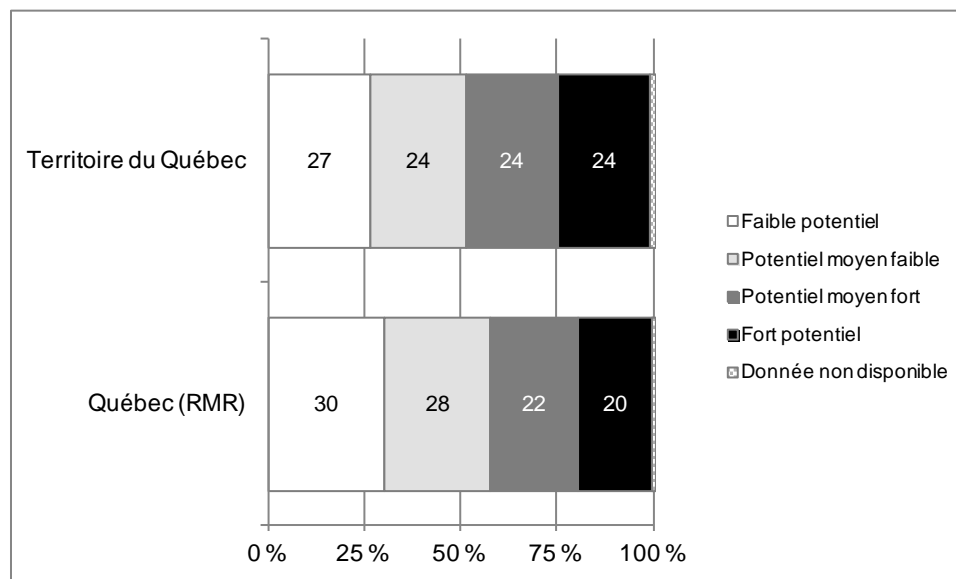
## 2.4 POTENTIEL PIÉTONNIER DES AD<sup>11</sup>

### Méthode et faits saillants

Une mesure de potentiel piétonnier a été créée à partir du regroupement des indicateurs de la densité, de la connexité et de la mixité de l'environnement bâti. L'indice de potentiel piétonnier couvre seulement les régions urbaines des différentes RSS.

L'indice pour l'ensemble du Québec prend une valeur moyenne de 0,0 due à la standardisation des différentes variables, une valeur minimale de - 4,3 et une valeur maximale de 42,3 et un écart-type de 2,5. En théorie, plus la valeur de l'indice est élevée et plus le potentiel piétonnier de l'AD est élevé. Cet indice est de - 0,1 pour la RSS de la Capitale-Nationale. La moyenne pour le Québec est de 0,0 et une valeur élevée représente un environnement potentiellement favorable à la marche. La figure 7, nous permet de constater que 20 % de la population habitent des AD ayant un fort potentiel piétonnier comparativement à 24 % pour le Québec.

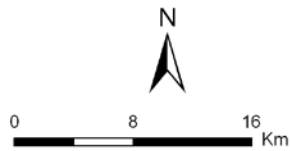
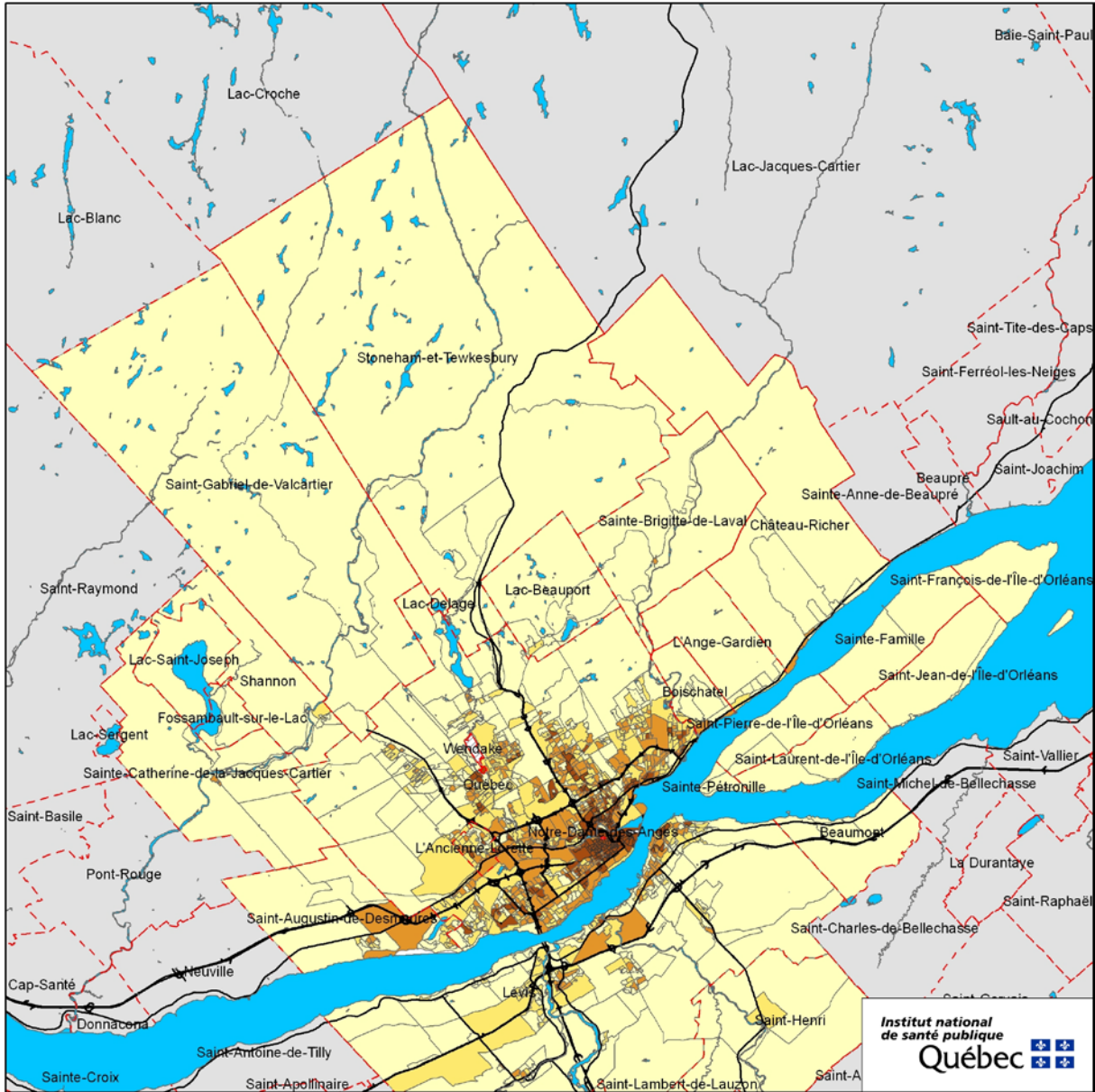
Le potentiel piétonnier est plus élevé dans les AD centrales de la RSS de la Capitale-Nationale (figure 8). En périphérie de la région, le potentiel piétonnier des AD est faible ou moyen faible.



**Figure 7 Répartition de la population en fonction du potentiel piétonnier des AD<sup>12</sup>**

<sup>11</sup> Les quatre classes ont été déterminées en fonction de la distribution de cette mesure à l'échelle du Québec.

<sup>12</sup> Faible potentiel = - 4,33 à - 1,36; moyen faible = de 1,36 à - 0,22; moyen fort = - 0,22 à 1,02; fort = 1,02 et plus.



**Métadonnées**  
Projection cartographique:  
Conique de Lambert  
Système de référencement  
géodésique: NAD 1927

**Légende**

- Potentiel faible
- Potentiel moyen - faible
- Potentiel moyen - élevé
- Potentiel élevé
- Donnée non disponible
- A.D. rurales
- Réseau hydrographique
- Limites des municipalités
- Routes principales

**Sources**

Recensement de la population;  
Géographie du recensement  
(Statistique Canada, 2006)  
Rôle d'évaluation foncière du Québec  
(MAMROT, 2007)  
Réseau routier national  
(Ressources naturelles Canada, 2007)

**Réalisation**

Institut national de santé publique  
du Québec  
Direction du développement  
des individus et des communautés

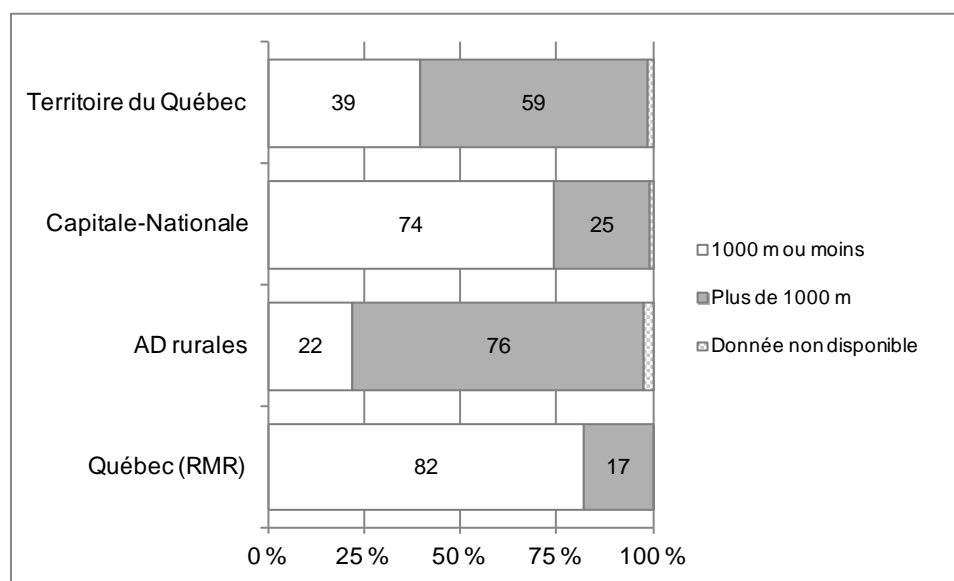
**Figure 8** Carte du potentiel piétonnier, Québec

## 2.5 ACCESSIBILITÉ AUX SENTIERS

### Méthode et faits saillants

L'accessibilité aux sentiers a été calculée à partir des données sur la couche des composantes d'utilisation géographique régionale produite par le ministère des Ressources naturelles et de la Faune (MRNF). L'information a été complétée par des données sur les réseaux sentiers colligées par une compagnie privée, DMTI spatial. Selon ces données, nous comptons pour la RSS de la Capitale-Nationale près de 6 562 kilomètres de sentiers. La figure 11 montre le réseau de sentiers de la région. La distance moyenne à au moins un sentier est de 1,16 km. Seulement 25 % de la population de la RSS de la Capitale-Nationale est localisée à plus de 1000 mètres d'un sentier. Cette proportion est beaucoup moins élevée que celle du Québec (59 %). Pour la portion de la RSS de la Capitale-Nationale incluse dans la RMR de Québec, c'est 82 % de la population qui est localisée à moins de 1000 mètres d'un sentier (figure 9).

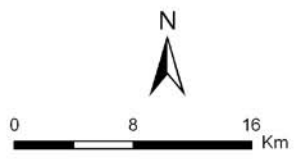
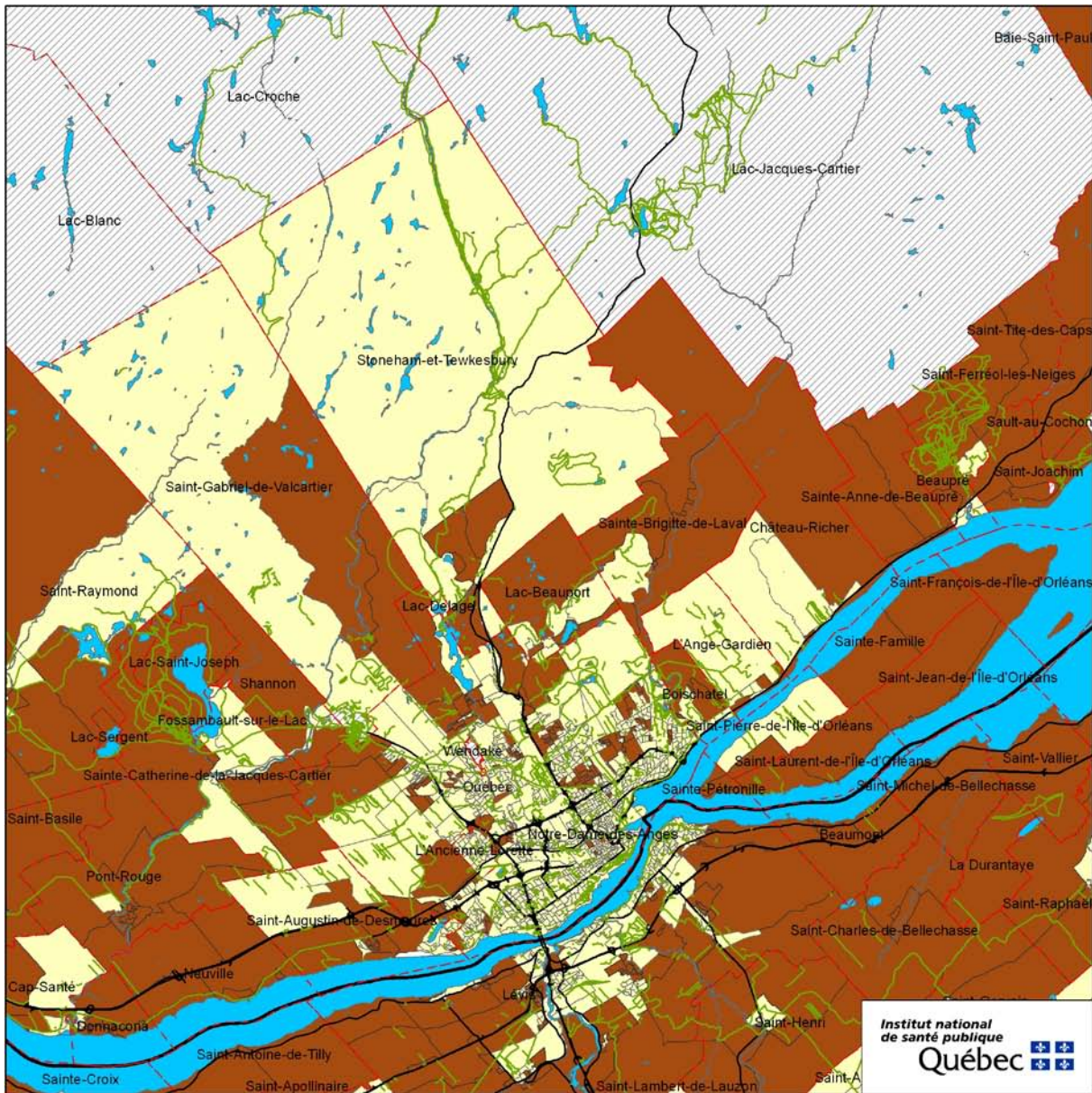
Les figures 10 et 11 montrent qu'il y a beaucoup de zones où la population est localisée à moins de 1000 mètres d'un sentier, et ce, dans les quartiers centraux et périphériques. Il est à noter que les pistes cyclables municipales ne sont pas prises en compte dans les analyses.



**Figure 9** Proportion de la population ayant au moins un sentier dans un rayon de moins de 1000 mètres<sup>13,14</sup>

<sup>13</sup> Sentiers récréatifs (cyclable, de motoneige, de motoquad, de randonnée pédestre, de randonnée à raquettes, de ski de fond, de tir à l'arc, de randonnée en traîneau à chiens, équestre).

<sup>14</sup> Capitale-Nationale = la RSS; AD rurales = les AD non incluses dans la RMR de Québec; Québec = les AD incluses dans la RMR de Québec seulement.



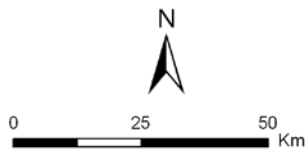
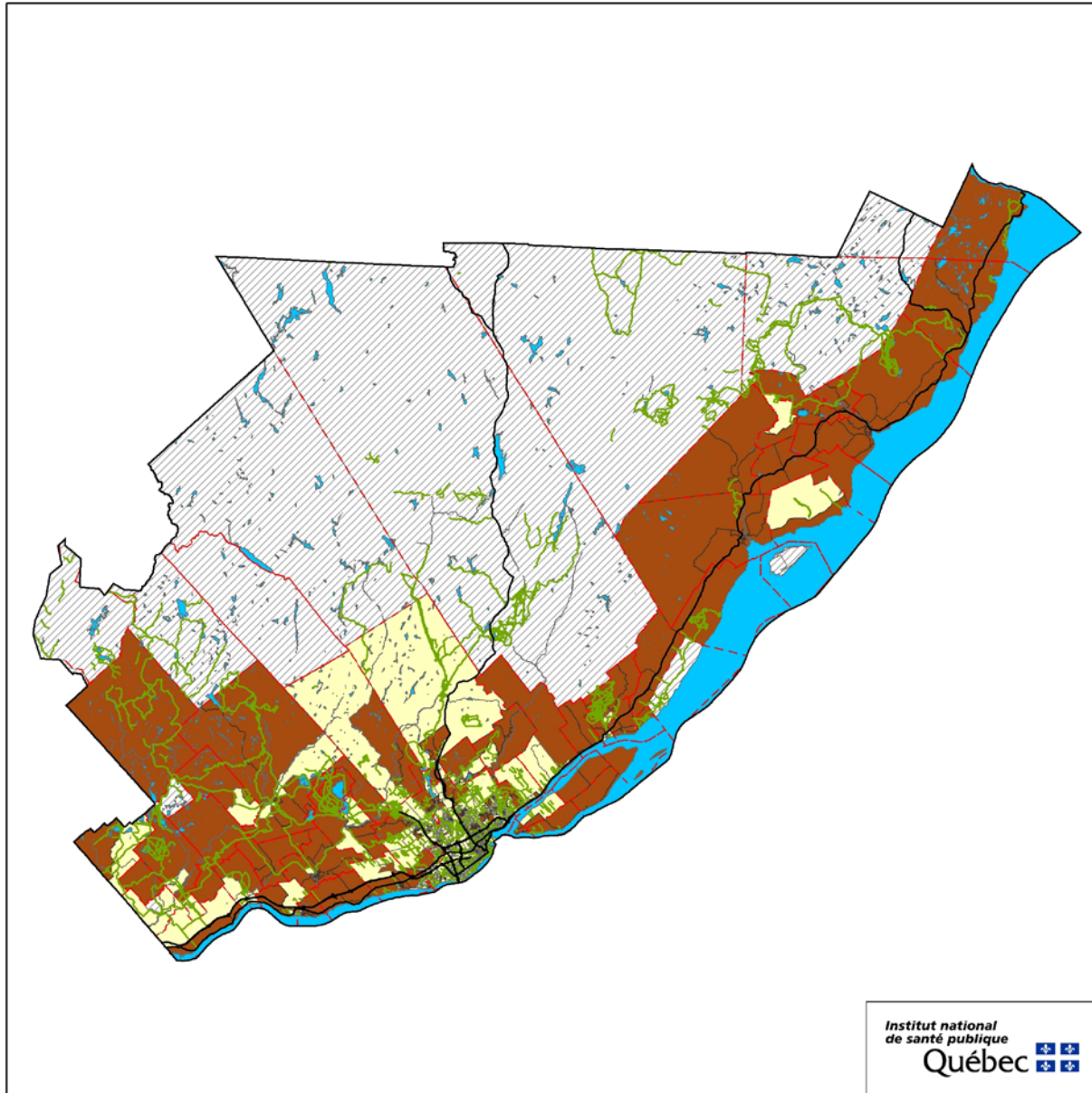
**Métadonnées**  
Projection cartographique:  
Conique de Lambert  
Système de référencement  
géodésique: NAD 1927

- Légende**
- 1000 m ou moins
  - Plus de 1000 m
  - Donnée non disponible
  - Réseau hydrographique
  - Limites des municipalités
  - Sentiers
  - Routes principales

**Sources**  
Recensement de la population;  
Géographie du recensement  
(Statistique Canada, 2006)  
Permis de vente d'aliments (MAPAQ, 2009)  
Fichier du réseau routier  
(Statistique Canada, 2006)  
Couche des composantes d'utilisation  
géographique régionale (MRNF, 2010)

**Réalisation**  
Institut national de santé publique  
du Québec  
Direction du développement  
des individus et des communautés

**Figure 10 Carte d'accessibilité aux sentiers, Québec**



**Métadonnées**  
Projection cartographique:  
Conique de Lambert  
Système de référencement  
géodésique: NAD 1927

**Légende**

- 1000 m ou moins
- Plus de 1000 m
- Donnée non disponible
- Réseau hydrographique
- Limites des municipalités
- Sentiers
- Routes principales

**Sources**

Recensement de la population;  
Géographie du recensement  
(Statistique Canada, 2006)  
Permis de vente d'aliments (MAPAQ, 2009)  
Fichier du réseau routier  
(Statistique Canada, 2006)  
Couche des composantes d'utilisation  
géographique régionale (MRNF, 2010)

**Réalisation**

Institut national de santé publique  
du Québec  
Direction du développement  
des individus et des communautés

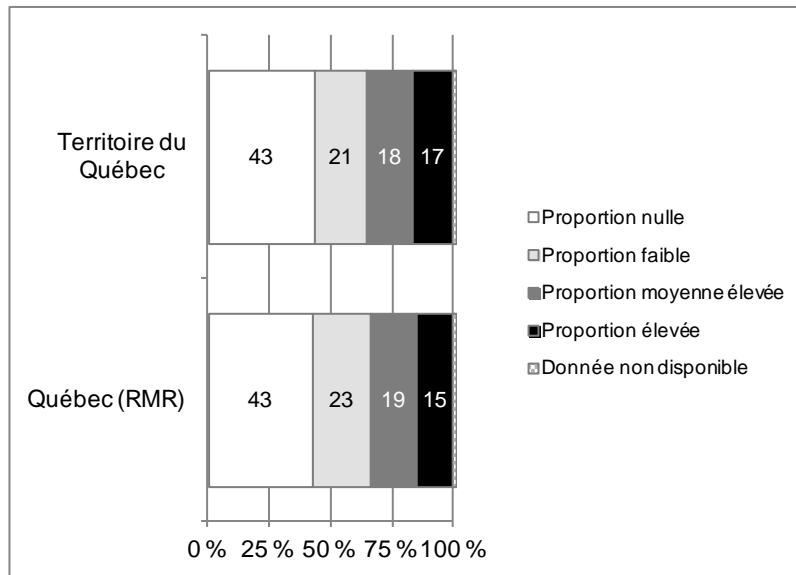
**Figure 11** Carte d'accessibilité aux sentiers, région de la Capitale-Nationale

## 2.6 LOGEMENTS CONSTRUITS AVANT 1946<sup>15</sup>

### Méthode et faits saillants

La proportion des logements construits avant 1946 est un indicateur qui a été calculé à partir des données provenant du recensement. Les répondants au recensement devaient indiquer la période d'achèvement de la construction du logement ou donner la meilleure estimation possible. Par la suite, nous avons calculé la proportion de la population habitant des AD où les proportions de logements construits avant 1946 sont nulles, faibles (0,5 % à 7,0 %), moyennes (7,1 % à 22,1 %) et élevées (22,2 % et plus). Des milieux, qui selon la littérature peuvent favoriser la pratique d'activité physique, surtout la marche utilitaire. Les quartiers dont le bâti est majoritairement construit avant 1946 sont caractérisés par une mixité, une densité et une connexité élevées, mais aussi par un design de l'environnement pouvant favoriser la pratique de la marche. Dans la RSS de la Capitale-Nationale, 24 % de la population habite des quartiers où la proportion des logements construits avant 1946 est moyenne élevée ou élevée (figure 12).

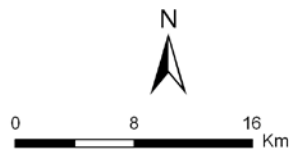
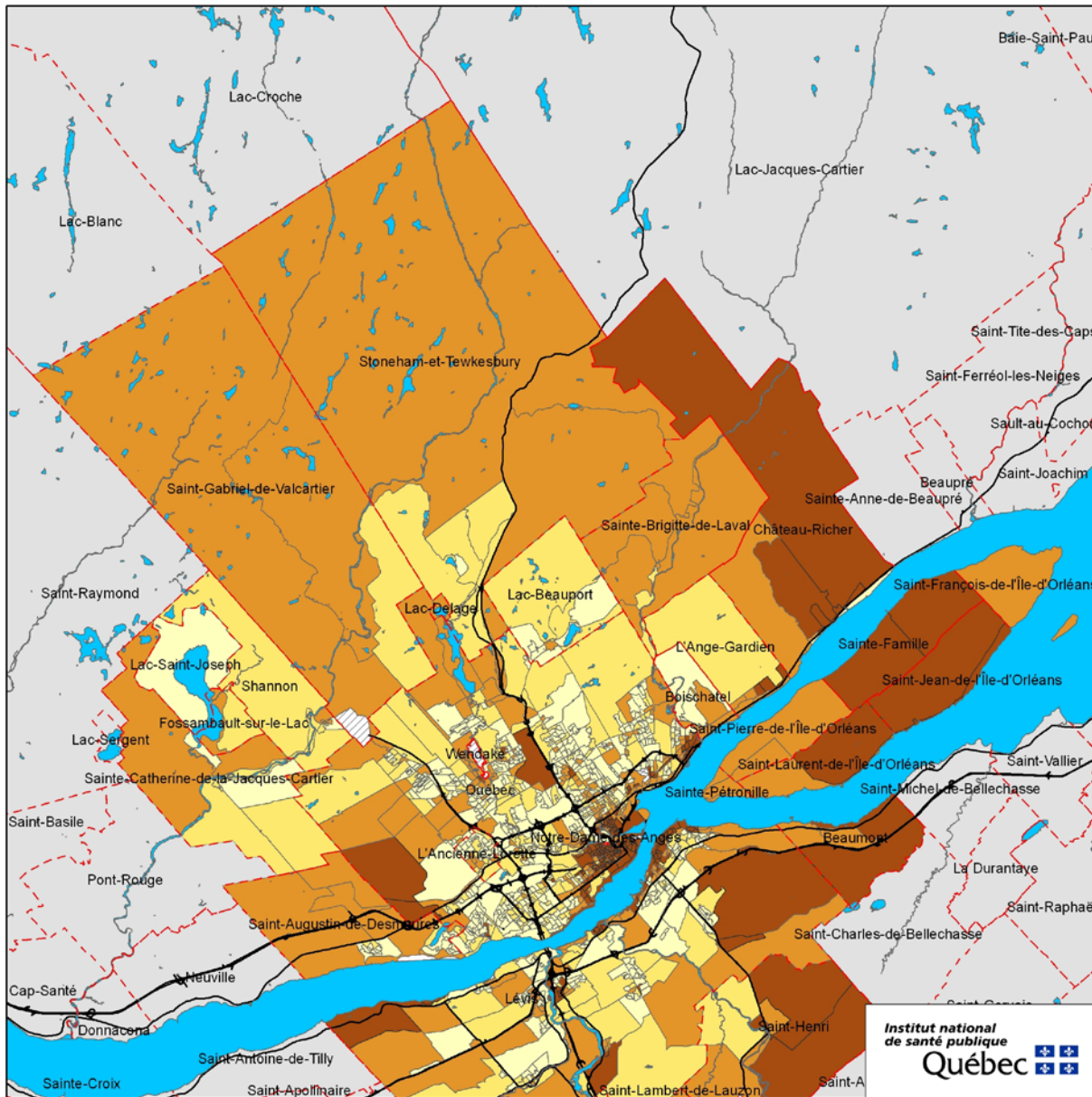
Pour la RSS de la Capitale-Nationale, la proportion de la population habitant des AD où la proportion des logements construits avant 1946 est nulle se situe à 43 % ce qui est équivalent à la proportion pour l'ensemble du Québec. Les quartiers centraux de la région urbaine de la capitale sont caractérisés par une forte proportion de leur population habitant des AD ayant une proportion élevée des logements construits avant 1946 (figure 13).



**Figure 12 Répartition de la population en fonction de la proportion des logements construits avant 1946<sup>16</sup>**

<sup>15</sup> Les quatre classes ont été déterminées en fonction de la distribution de cette mesure à l'échelle du Québec.

<sup>16</sup> Proportion nulle = aucun logement construit avant 1946; proportion faible = 0,5 % à 7,0 %; proportion moyenne = 7,1 % à 22,1; proportion élevée = 22,2 % et plus.



**Métadonnées**  
Projection cartographique:  
Conique de Lambert  
Système de référencement  
géodésique: NAD 1927

- Légende**
- Proportion nulle
  - Proportion faible
  - Proportion moyenne
  - Proportion élevée
  - Donnée non disponible
  - A.D. rurales
  - Réseau hydrographique
  - Limites des municipalités
  - Routes principales

**Sources**  
Recensement de la population;  
Géographie du recensement  
(Statistique Canada, 2006)

**Réalisation**  
Institut national de santé publique  
du Québec  
Direction du développement  
des individus et des communautés

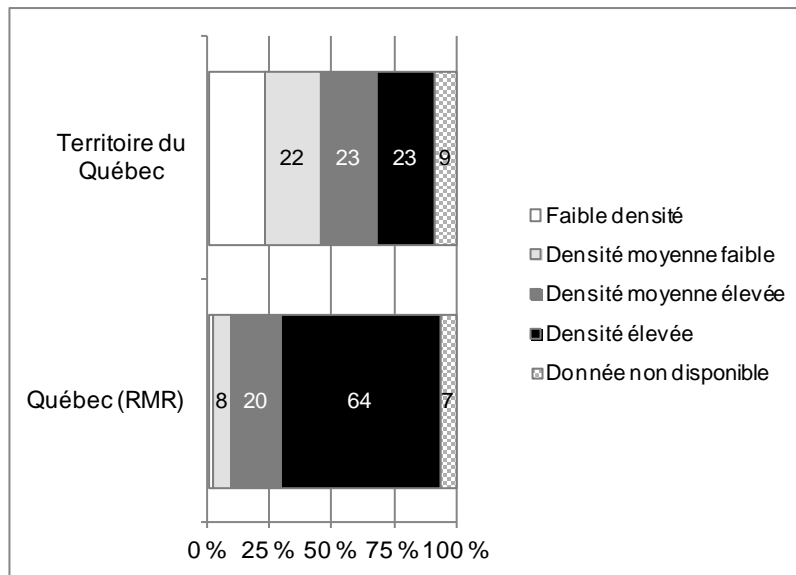
**Figure 13** Carte de la proportion de logements construits avant 1946, Québec

## 2.7 DENSITÉ DE LA VÉGÉTATION<sup>17</sup>

### Méthode et faits saillants

La densité de végétation est issue d'un indice permettant de capter la végétalisation des milieux. Cet indice est calculé à partir d'images satellitaires. Plusieurs secteurs urbains de la RSS de la Capitale-Nationale sont caractérisés par une forte densité de la végétation. Pour l'ensemble des AD urbaines de la RSS près de 64 % de la population habite des secteurs où la végétation est abondante comparativement à 23 % pour l'ensemble du Québec (figure 14).

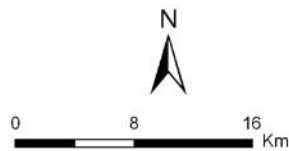
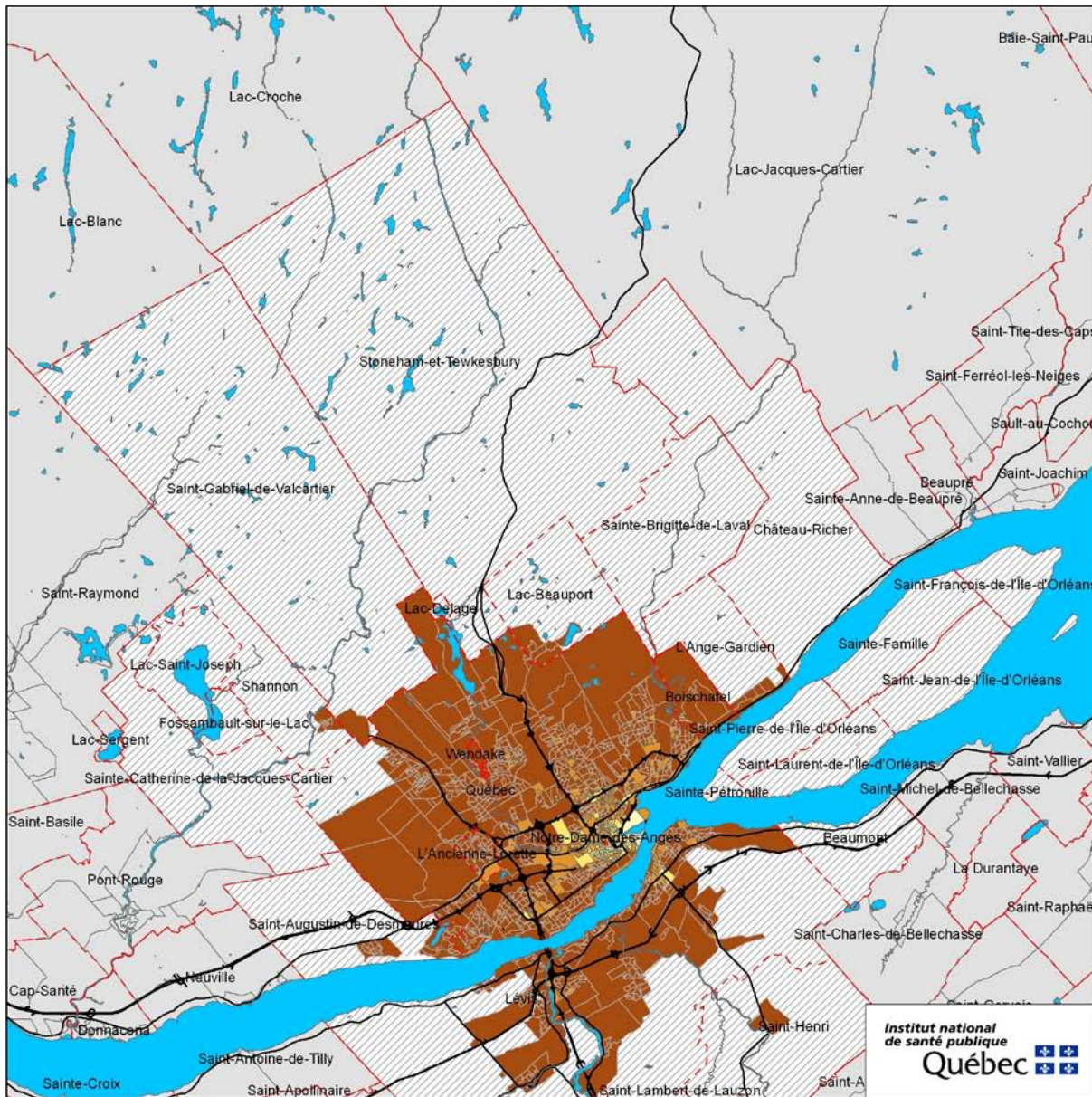
Les secteurs à forte densité de végétation sont, pour la plupart, localisés en périphérie de la région urbaine où la densité de l'utilisation du sol est faible et où la présence de milieu forestier est importante (figure 15).



**Figure 14 Répartition de la population en fonction de la densité de la végétation des AD<sup>18</sup>**

<sup>17</sup> L'indice de végétation est calculé à partir d'images satellites. Les quatre classes ont été déterminées en fonction de la distribution de cette mesure à l'échelle du Québec. Calculé à partir des images SPOT, ne peut pas être comparé avec les autres agglomérations de la région.

<sup>18</sup> Faible densité = - 0,47 à - 0,20; Densité moyenne/faible = - 0,20 à - 0,06; densité moyenne élevée = - 0,06 à - 0,00; densité élevée = 0,00 à 0,51.



**Métadonnées**  
Projection cartographique:  
Conique de Lambert  
Système de référencement  
géodésique: NAD 1927

- Légende**
- Densité faible
  - Densité moyenne - faible
  - Densité moyenne - élevée
  - Densité élevée
  - Donnée non disponible
  - A.D. rurales
  - Réseau hydrographique
  - Limites des municipalités
  - Routes principales

**Sources**  
Recensement de la population;  
Géographie du recensement  
(Statistique Canada, 2006)  
Images satellites Landsat (NRCan, 2003)  
SPOT  
(Ressources naturelles Canada, 2010)

**Réalisation**  
Institut national de santé publique  
du Québec  
Direction du développement  
des individus et des communautés

**Figure 15** Carte de densité de végétation, Québec

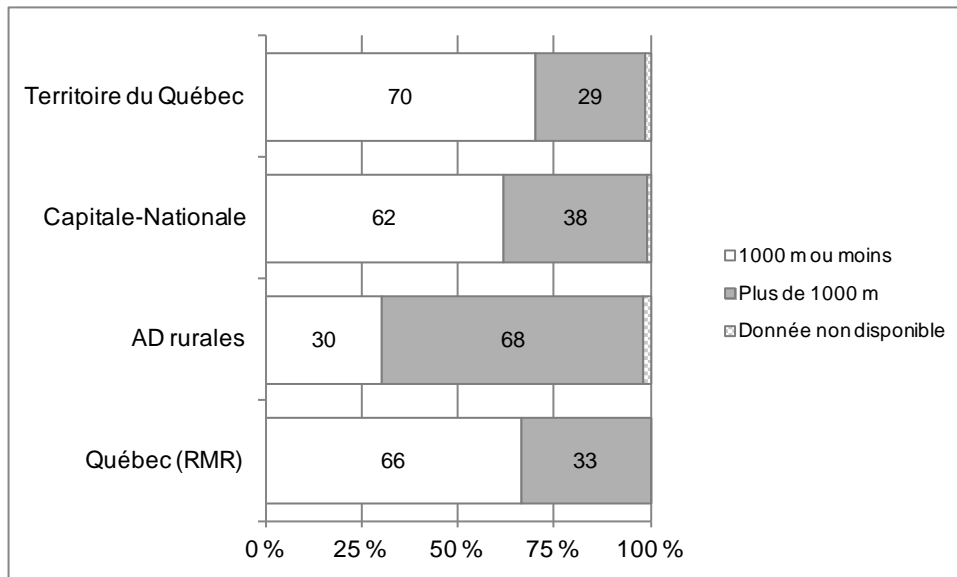
## 2.8 ACCESSIBILITÉ AUX PARCS ET ESPACES VERTS

### Méthode et faits saillants

Nos données nous ont permis de localiser 381 unités d'évaluation foncière dont l'utilisation principale est reliée à des parcs ou des espaces verts. Ainsi, pour cette région nous comptons près 0,62 parc ou espace vert pour 1000 habitants. La population de la RSS de la Capitale-Nationale est, en moyenne, à 1,4 kilomètre d'un espace vert ou d'un parc.

La figure 16 montre que la plupart des habitants (62 %) de la RSS de la Capitale-Nationale sont à moins de 1000 mètres d'un parc ou d'un espace vert. Pour la portion de la RSS de la Capitale-Nationale incluse dans la RMR de Québec, c'est 66 % de la population qui est localisée à moins de 1000 mètres d'un parc ou d'un espace vert.

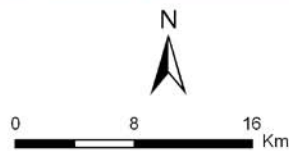
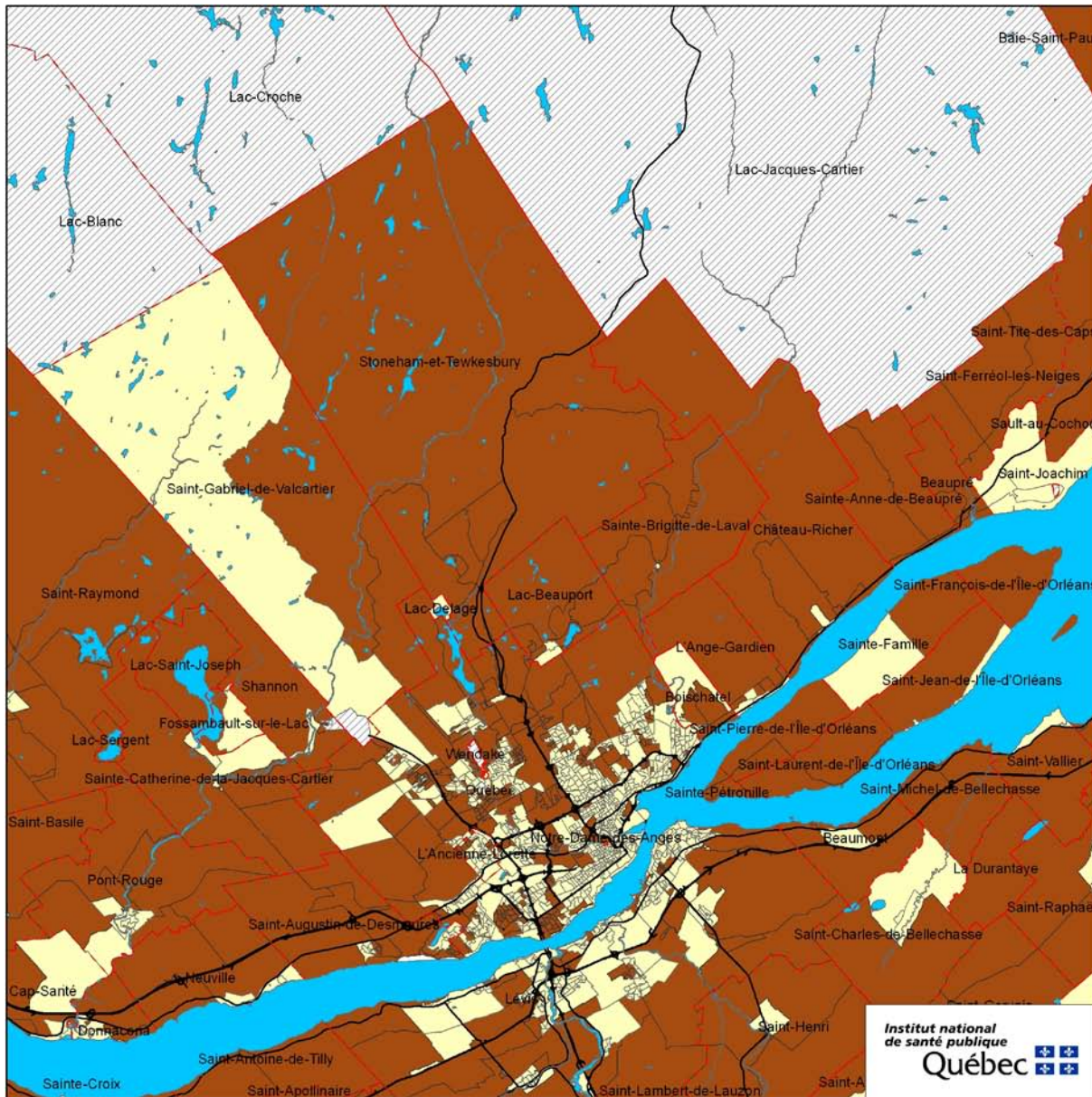
Les figures 17 et 18 montrent la variation spatiale des AD dont les parcs ou les espaces verts sont à plus de 1000 mètres du point central de ces mêmes AD. Les AD des régions rurales sont pour la plupart localisées à plus de 1000 mètres d'un parc ou d'un espace vert (figure 18).



**Figure 16** Proportion de la population ayant au moins un parc ou un espace vert à moins de 1000 mètres du centre de l'AD<sup>19,20</sup>

<sup>19</sup> Autres terrains de jeux et pistes athlétiques, parc à caractère récréatif et ornemental, parc pour la récréation en général, terrain de jeux, terrain de sport.

<sup>20</sup> Capitale-Nationale = la RSS; AD rurales = les AD non incluses dans la RMR de Québec; Québec = les AD incluses dans la RMR de Québec seulement.



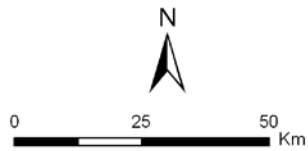
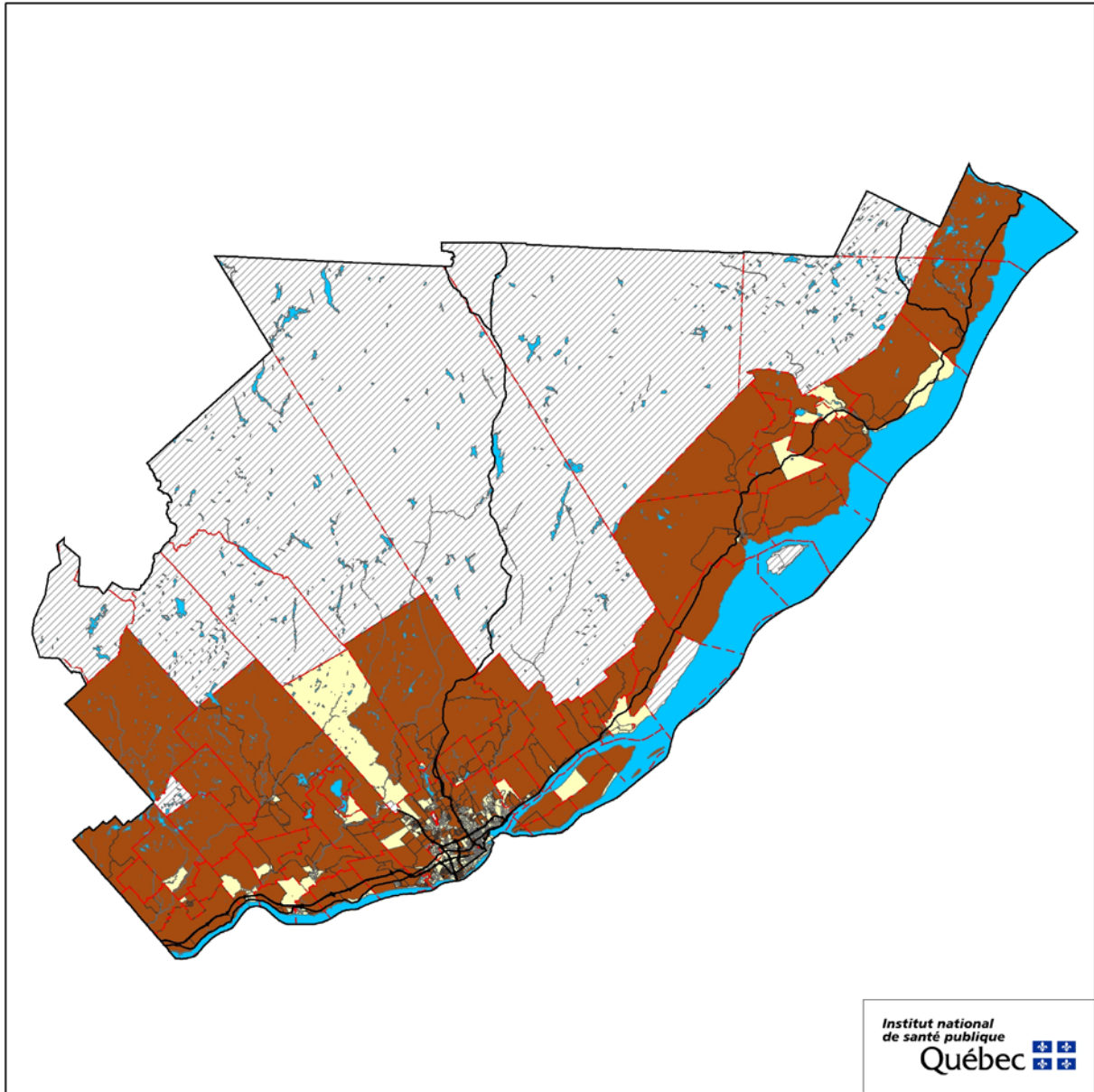
**Métadonnées**  
Projection cartographique:  
Conique de Lambert  
Système de référencement  
géodésique: NAD 1927

- Légende**
- 1000 m ou moins
  - Plus de 1000 m
  - Donnée non disponible
  - Réseau hydrographique
  - Limites des municipalités
  - Routes principales

**Sources**  
Recensement de la population;  
Géographie du recensement  
(Statistique Canada, 2006)  
Rôle d'évaluation foncière du Québec  
(MAMROT, 2007)  
Fichier du réseau routier  
(Statistique Canada, 2006)

**Réalisation**  
Institut national de santé publique  
du Québec  
Direction du développement  
des individus et des communautés

**Figure 17** Carte d'accessibilité aux parcs et espaces verts, Québec



**Métadonnées**  
Projection cartographique:  
Conique de Lambert  
Système de référencement  
géodésique: NAD 1927

**Légende**

- 1000 m ou moins
- Plus de 1000 m
- Donnée non disponible
- Réseau hydrographique
- Limites des municipalités
- Routes principales

**Sources**

Recensement de la population;  
Géographie du recensement  
(Statistique Canada, 2006)  
Rôle d'évaluation foncière du Québec  
(MAMROT, 2007)  
Fichier du réseau routier  
(Statistique Canada, 2006)

**Réalisation**

Institut national de santé publique  
du Québec  
Direction du développement  
des individus et des communautés

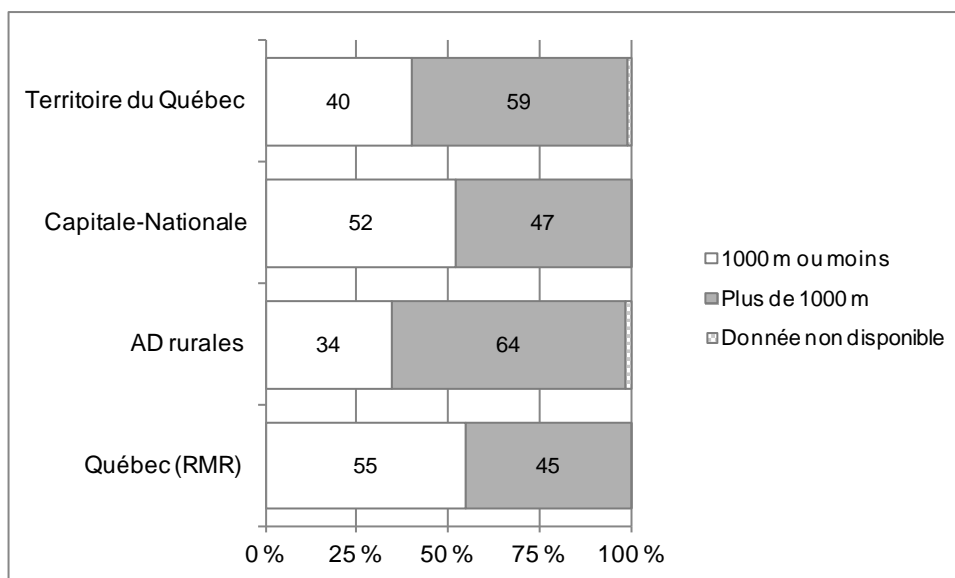
**Figure 18** Carte d'accessibilité aux parcs et espaces verts, région de la Capitale-Nationale

## **2.9 ACCESSIBILITÉ AUX INFRASTRUCTURES RÉCRÉATIVES**

### **Méthode et faits saillants**

Les analyses de l'accessibilité aux infrastructures récréatives ont été réalisées à partir des données du rôle d'évaluation foncière de l'année 2007. Le rôle contenait pour la RSS de la Capitale-Nationale 261 unités d'évaluation foncière dédiées à des activités récréatives. Pour la RSS, nous pouvons évaluer à 0,41 infrastructure récréative pour 1000 habitants. La majorité (52 %) de la population est localisée à moins de 1000 mètres d'une infrastructure à caractère récréatif. Cette proportion est un peu plus élevée que celle observée pour l'ensemble du Québec dont le pourcentage n'atteint que 40 %. Pour les AD de la RSS c'est 34 % de la population qui est localisée à moins de 1000 mètres d'une infrastructure récréative. Pour la portion de la RSS de la Capitale-Nationale incluse dans la RMR de Québec, c'est 55 % de la population qui est localisée à moins de 1000 mètres d'une infrastructure récréative (figure 19).

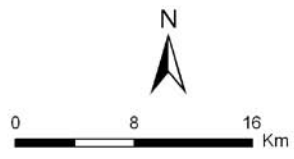
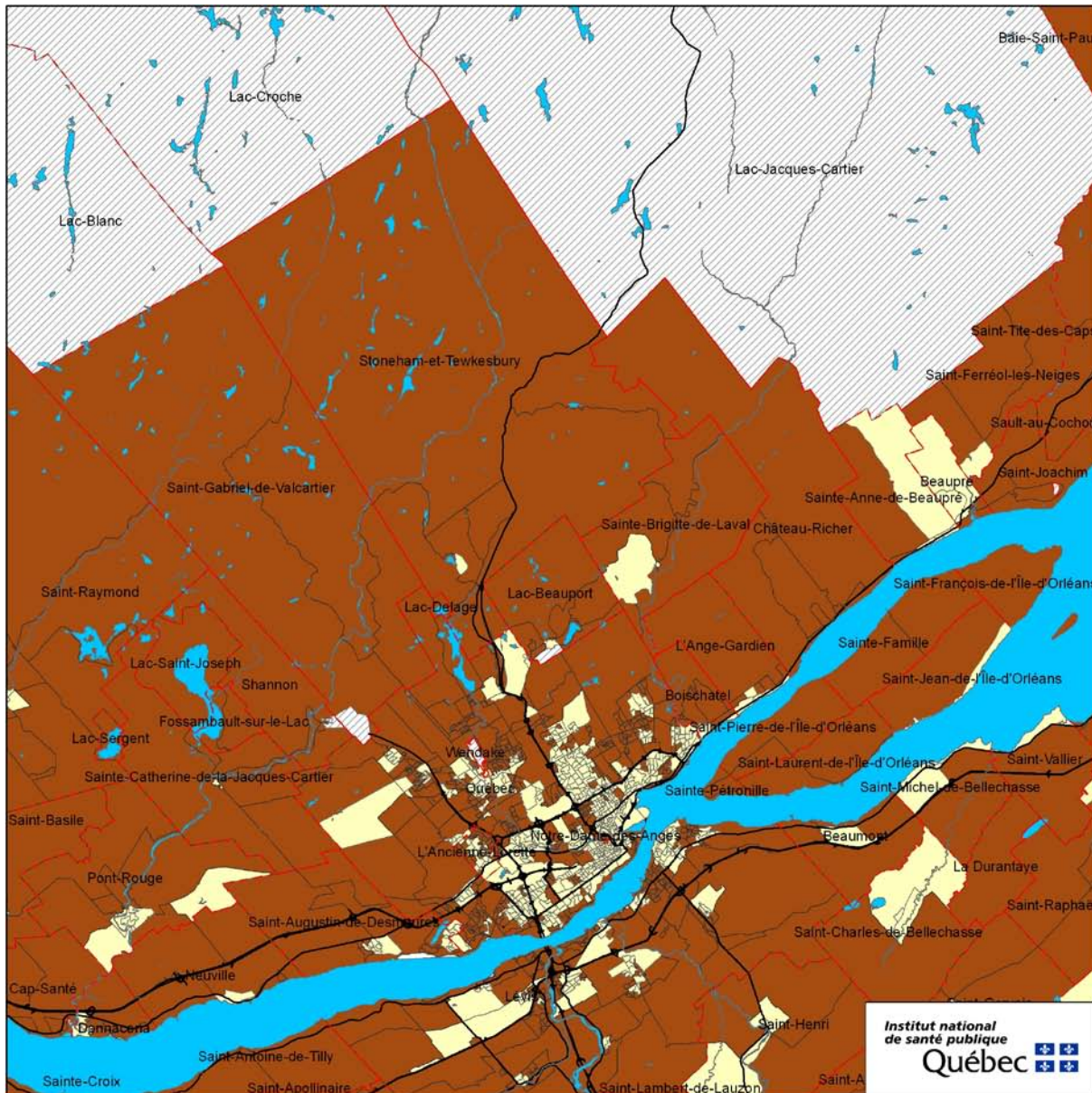
Les figures 20 et 21 montrent la variation spatiale des AD dont les infrastructures récréatives sont à plus de 1000 mètres du point central de ces mêmes AD. Les AD des régions rurales sont pour la plupart localisées à plus de 1000 mètres d'une infrastructure récréative. Toutefois, quelques centres d'AD rurales sont à moins de 1000 mètres d'une infrastructure récréative. La plupart des secteurs centraux des AD urbains sont à moins de 1000 mètres d'une infrastructure récréative (figure 20).



**Figure 19** Proportion de la population ayant une infrastructure récréative dans un rayon de moins de 1000 mètres<sup>21,22</sup>

<sup>21</sup> Définition d'infrastructures récréatives : Aréna et activités connexes (patinage sur glace), autres activités récréatives, autres activités sportives, autres activités sur glace, autres installations pour les sports, centre de ski (alpin et/ou de fond), centre de tir pour armes à feu, centre récréatif en général, centre sportif multidisciplinaire (couvert), équitation, gymnase et formation athlétique, piscine extérieure et activités connexes, piscine intérieure et activités connexes, piste de course, plage, salle ou salon de quilles, stade, terrain de golf (avec chalet et autres aménagements sportifs), terrain de golf (sans chalet et autres aménagements sportifs), terrain de sport, toboggan.

<sup>22</sup> Capitale-Nationale = la RSS; AD rurales = les AD non incluses dans la RMR de Québec; Québec = les AD incluses dans la RMR de Québec seulement.



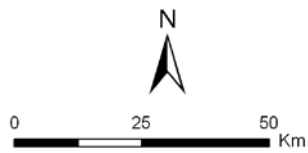
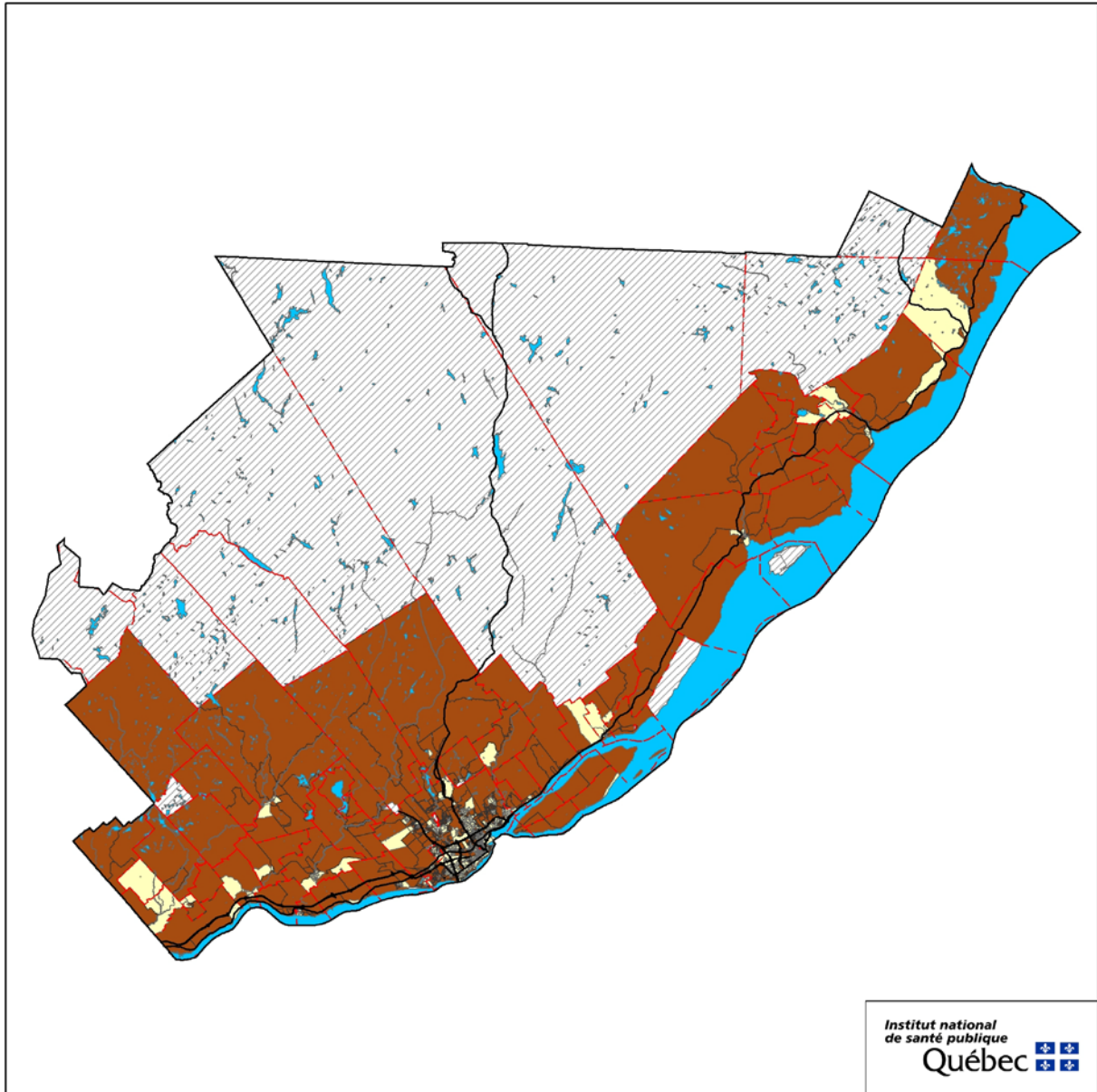
**Métadonnées**  
Projection cartographique:  
Conique de Lambert  
Système de référencement  
géodésique: NAD 1927

- Légende**
- 1000 m ou moins
  - Plus de 1000 m
  - Donnée non disponible
  - Réseau hydrographique
  - Limites des municipalités
  - Routes principales

**Sources**  
Recensement de la population;  
Géographie du recensement  
(Statistique Canada, 2006)  
Rôle d'évaluation foncière du Québec  
(MAMROT, 2007)  
Fichier du réseau routier  
(Statistique Canada, 2006)

**Réalisation**  
Institut national de santé publique  
du Québec  
Direction du développement  
des individus et des communautés

**Figure 20** Carte d'accessibilité aux lieux d'activités récréatives, Québec



**Métadonnées**  
Projection cartographique:  
Conique de Lambert  
Système de référencement  
géodésique: NAD 1927

**Légende**

- 1000 m ou moins
- Plus de 1000 m
- Donnée non disponible
- Réseau hydrographique
- Limites des municipalités
- Routes principales

**Sources**

Recensement de la population;  
Géographie du recensement  
(Statistique Canada, 2006)  
Rôle d'évaluation foncière du Québec  
(MAMROT, 2007)  
Fichier du réseau routier  
(Statistique Canada, 2006)

**Réalisation**

Institut national de santé publique  
du Québec  
Direction du développement  
des individus et des communautés

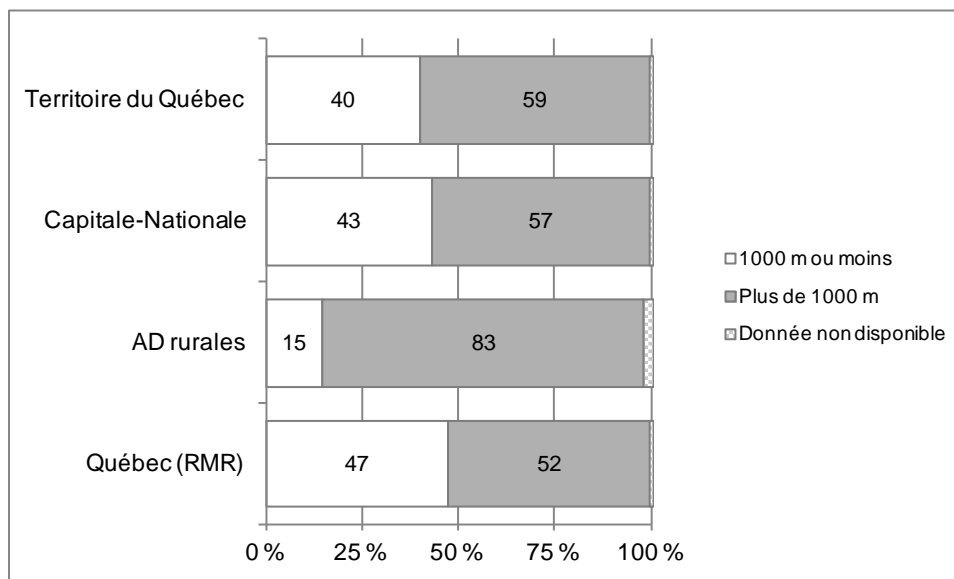
**Figure 21** Carte d'accessibilité aux lieux d'activités récréatives, région de la Capitale-Nationale

## 2.10 ACCESSIBILITÉ AUX COMMERCE D'ALIMENTATION

### Méthode et faits saillants

L'accessibilité aux commerces d'alimentation a été calculée à partir de données sur les permis de vente d'aliments provenant du ministère de l'Agriculture, des Pêcheries et de l'Alimentation du Québec (MAPAQ). Nous comptons pour la RSS de la Capitale-Nationale 356 commerces d'alimentation. La distance moyenne entre les centres des AD et le commerce d'alimentation est de 2,9 kilomètres. Une majorité de la population de la RSS sont localisée à plus de 1000 mètres de ce type de commerces (57 %). Ce qui est en dessous de la moyenne du Québec qui se situe à 59 %. Pour la portion de la RSS de la Capitale-Nationale incluse dans la RMR de Québec, c'est 52 % de la population qui est localisée à plus de 1000 mètres d'un commerce d'alimentation.

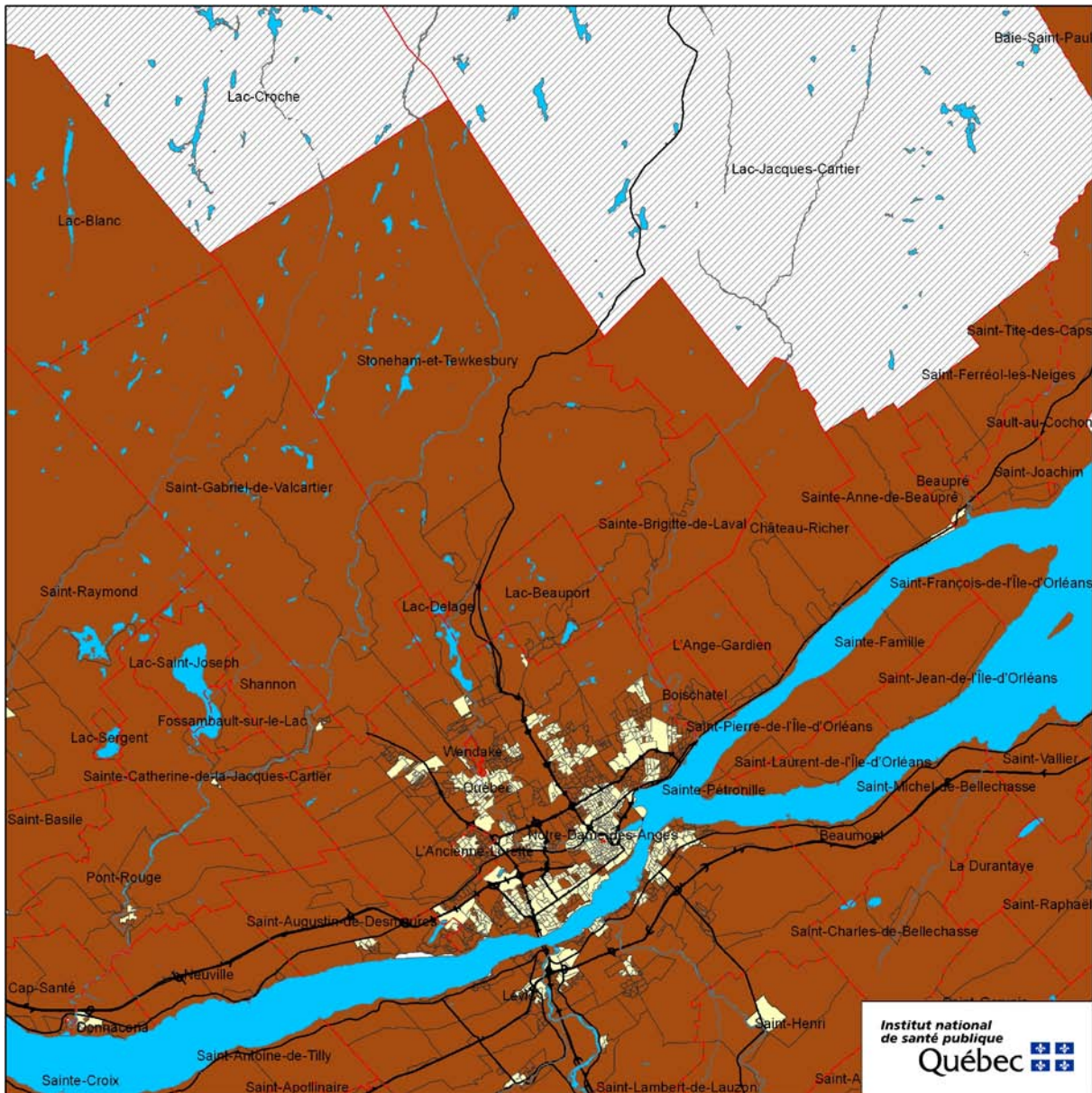
Les figures 23 et 24 montrent la variation spatiale des AD dont les commerces d'alimentation sont à plus de 1000 mètres du point central de ces mêmes AD. Plusieurs secteurs centraux de la RSS sont à moins de 1000 mètres d'un commerce d'alimentation (figure 23). La plupart des AD rurales sont localisées à plus de 1000 mètres d'un commerce d'alimentation.



**Figure 22** Proportion de la population ayant au moins un commerce d'alimentation dans un rayon de moins de 1000 mètres<sup>23,24</sup>

<sup>23</sup> Marchés publics, fruiteries, boucheries, poissonneries, boulangeries, épicerie, supermarchés.

<sup>24</sup> Capitale-Nationale = la RSS; AD rurales = les AD non incluses dans la RMR de Québec; Québec = les AD incluses dans la RMR de Québec seulement.



**Métadonnées**  
Projection cartographique:  
Conique de Lambert  
Système de référencement  
géodésique: NAD 1927

**Légende**

- 1000 m ou moins
- Plus de 1000 m
- Donnée non disponible
- Réseau hydrographique
- Limites des municipalités
- Routes principales

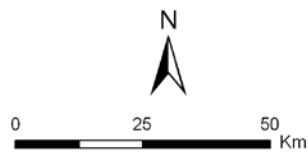
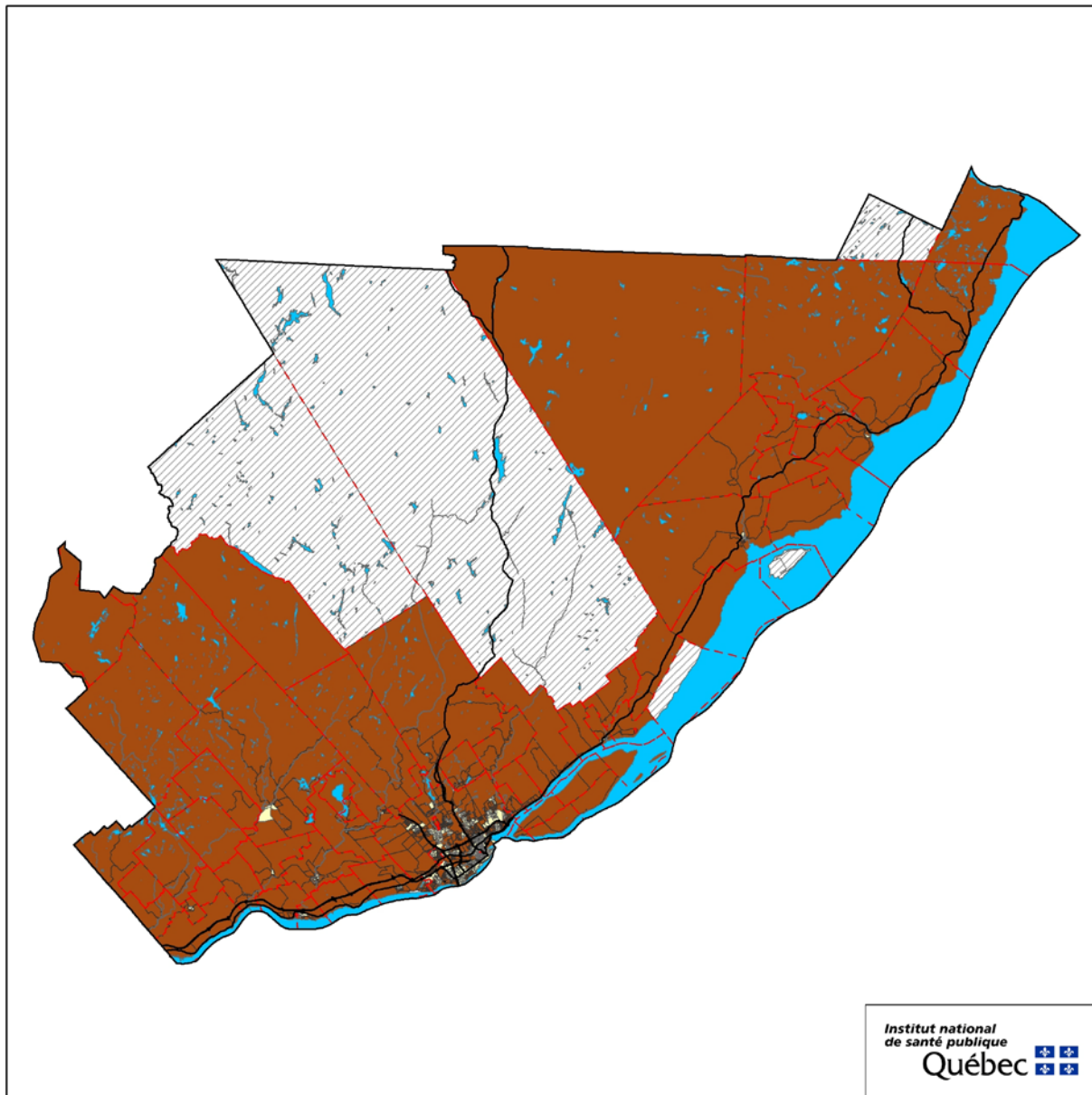
**Sources**

Recensement de la population;  
Géographie du recensement  
(Statistique Canada, 2006)  
Permis de vente d'aliments (MAPAQ, 2009)  
Fichier du réseau routier  
(Statistique Canada, 2006)

**Réalisation**

Institut national de santé publique  
du Québec  
Direction du développement  
des individus et des communautés

**Figure 23** Carte d'accessibilité aux commerces d'alimentation, Québec



**Métadonnées**  
Projection cartographique:  
Conique de Lambert  
Système de référencement  
géodésique: NAD 1927

- Légende**
- 1000 m ou moins
  - Plus de 1000 m
  - Donnée non disponible
  - Réseau hydrographique
  - Limites des municipalités
  - Routes principales

**Sources**  
Recensement de la population;  
Géographie du recensement  
(Statistique Canada, 2006)  
Permis de vente d'aliments (MAPAQ, 2009)  
Fichier du réseau routier  
(Statistique Canada, 2006)

**Réalisation**  
Institut national de santé publique  
du Québec  
Direction du développement  
des individus et des communautés

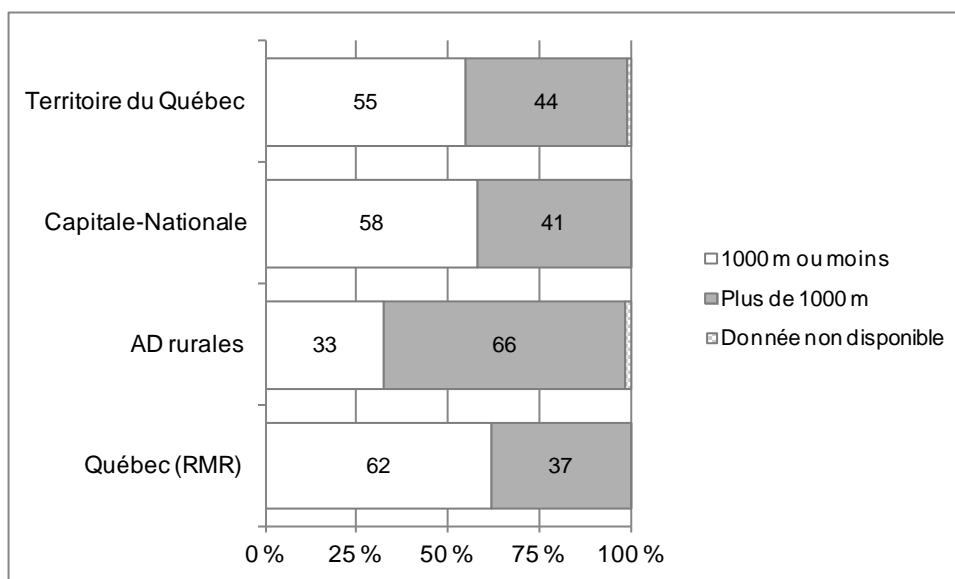
**Figure 24** Carte d'accessibilité aux commerces d'alimentation, région de la Capitale-Nationale

## 2.11 ACCESSIBILITÉ AUX RESTAURANTS-MINUTE

### Méthode et faits saillants

L'accessibilité aux restaurants-minute a été calculée à partir de données sur les permis de vente d'aliments provenant du ministère de l'Agriculture, des Pêcheries et de l'Alimentation du Québec (MAPAQ). Nous comptons pour la RSS de la Capitale-Nationale 619 restaurants-minute soit 0,97 restaurant-minute pour 1000 habitants. La distance moyenne à au moins un restaurant-minute est de 1,4 km. Plus de la moitié de la population de la RSS de la Capitale-Nationale est localisée à moins de 1000 mètres d'au moins un restaurant-minute (58 %). Cette proportion est plus élevée que celle du Québec (55 %). Pour la portion de la RSS de la Capitale-Nationale incluse dans la RMR de Québec, c'est 62 % de la population qui est localisée à moins de 1000 mètres d'un restaurant-minute (figure 25).

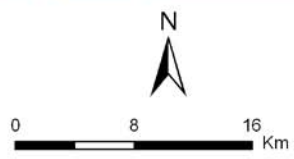
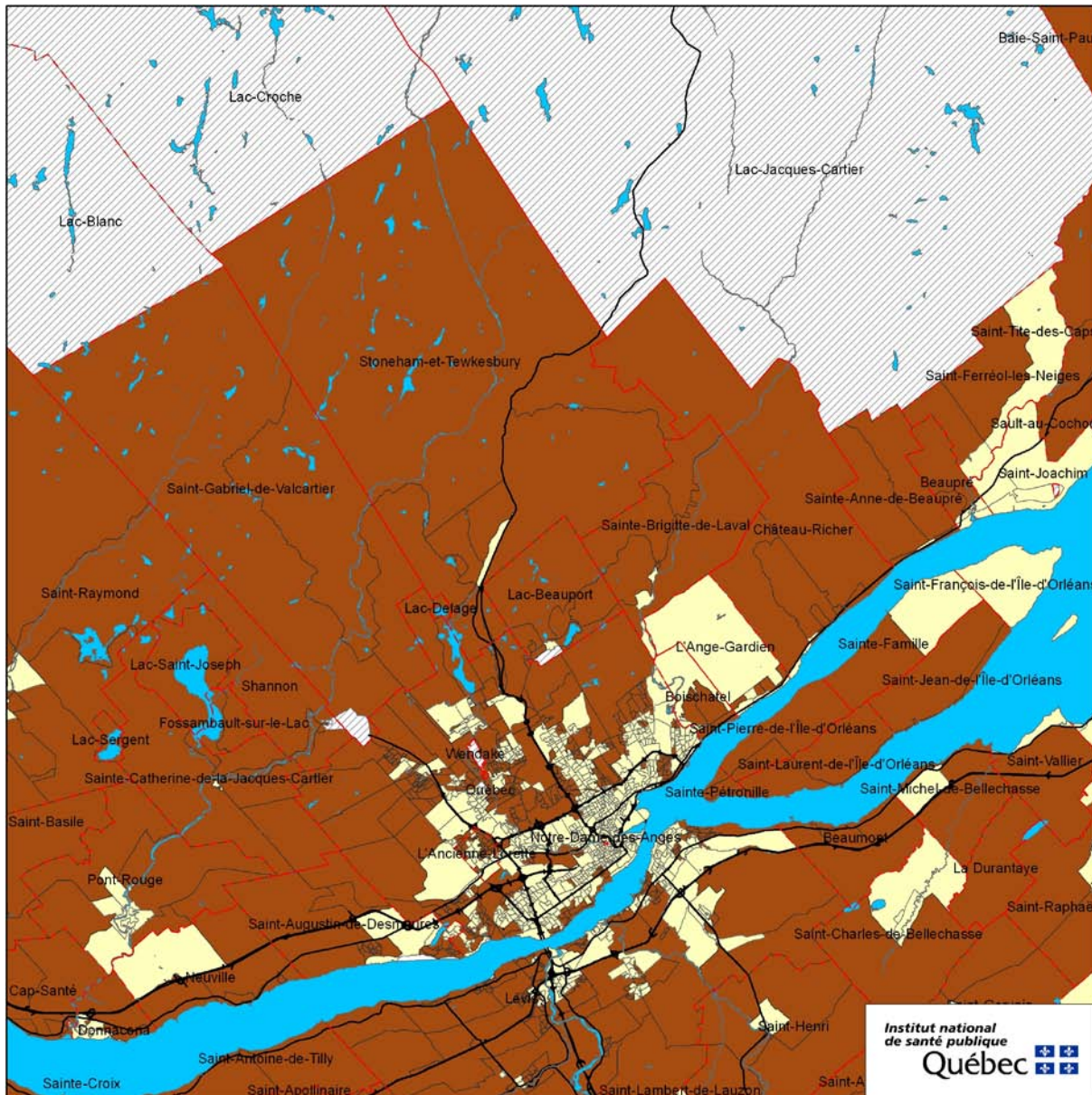
L'accessibilité des restaurants-minute est beaucoup plus importante dans la portion de la RSS de la Capitale-Nationale incluse dans la RMR de Québec où la concentration de la population est plus élevée (figures 26 et 27). Toutefois, plusieurs restaurants-minute sont localisés dans les AD à caractère rural.



**Figure 25** Proportion de la population ayant au moins un restaurant-minute dans un rayon de moins de 1000 mètres<sup>25,26</sup>

<sup>25</sup> Casse-croûte, restaurants, mets pour emporter et restaurants à service rapide.

<sup>26</sup> Capitale-Nationale = la RSS; AD rurales = les AD non incluses dans la RMR de Québec; Québec = les AD incluses dans la RMR de Québec seulement.



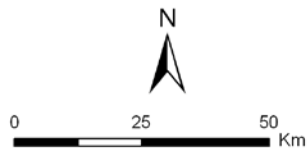
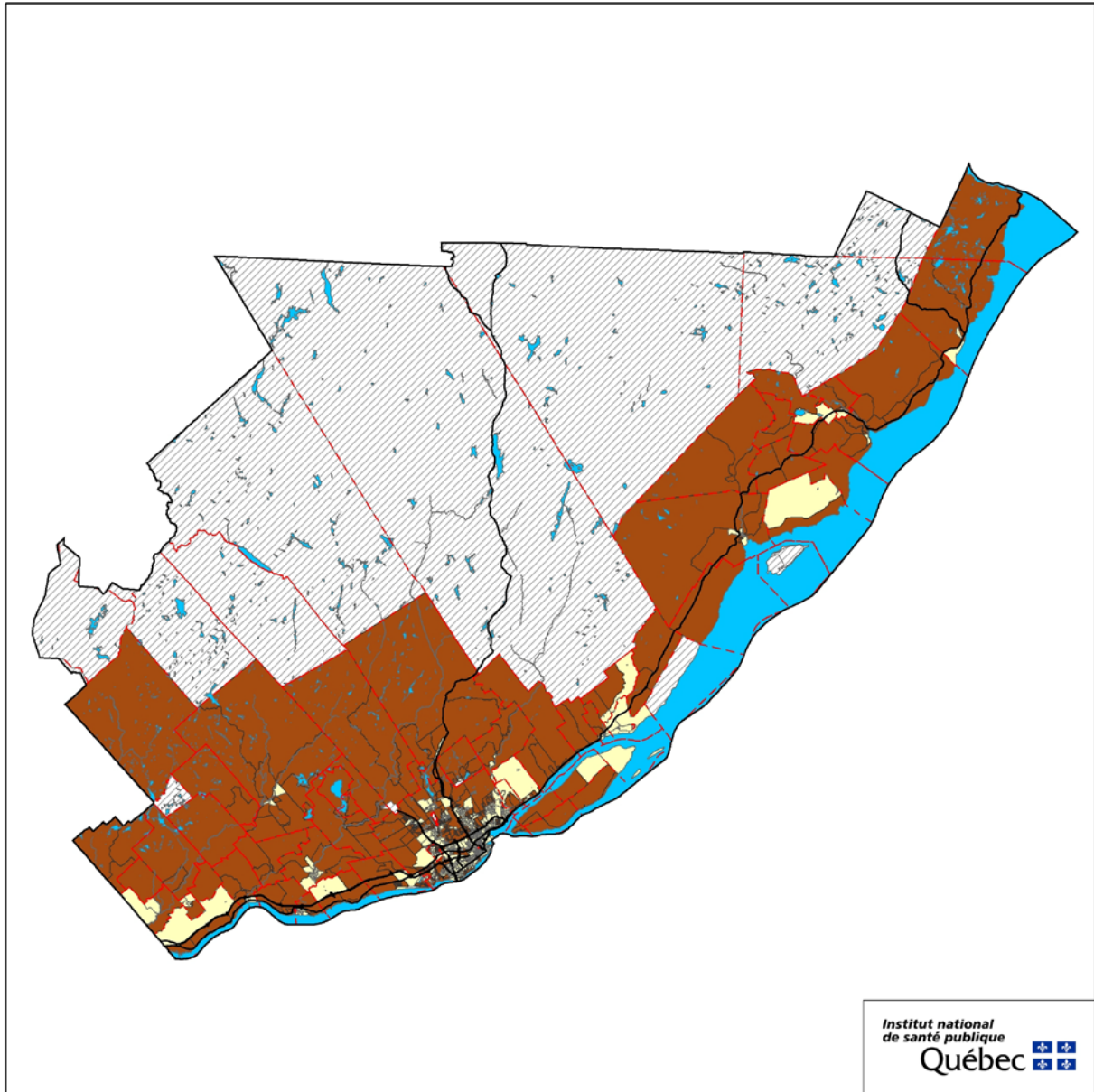
**Métadonnées**  
Projection cartographique:  
Conique de Lambert  
Système de référencement  
géodésique: NAD 1927

- Légende**
- 1000 m ou moins
  - Plus de 1000 m
  - Donnée non disponible
  - Réseau hydrographique
  - Limites des municipalités
  - Routes principales

**Sources**  
Recensement de la population;  
Géographie du recensement  
(Statistique Canada, 2006)  
Permis de vente d'aliments (MAPAQ, 2009)  
Fichier du réseau routier  
(Statistique Canada, 2006)

**Réalisation**  
Institut national de santé publique  
du Québec  
Direction du développement  
des individus et des communautés

**Figure 26 Carte d'accessibilité aux restaurants minute, Québec**



**Métadonnées**  
Projection cartographique:  
Conique de Lambert  
Système de référencement  
géodésique: NAD 1927

**Légende**

- 1000 m ou moins
- Plus de 1000 m
- Donnée non disponible
- Réseau hydrographique
- Limites des municipalités
- Routes principales

**Sources**

Recensement de la population;  
Géographie du recensement  
(Statistique Canada, 2006)  
Permis de vente d'aliments (MAPAQ, 2009)  
Fichier du réseau routier  
(Statistique Canada, 2006)

**Réalisation**

Institut national de santé publique  
du Québec  
Direction du développement  
des individus et des communautés

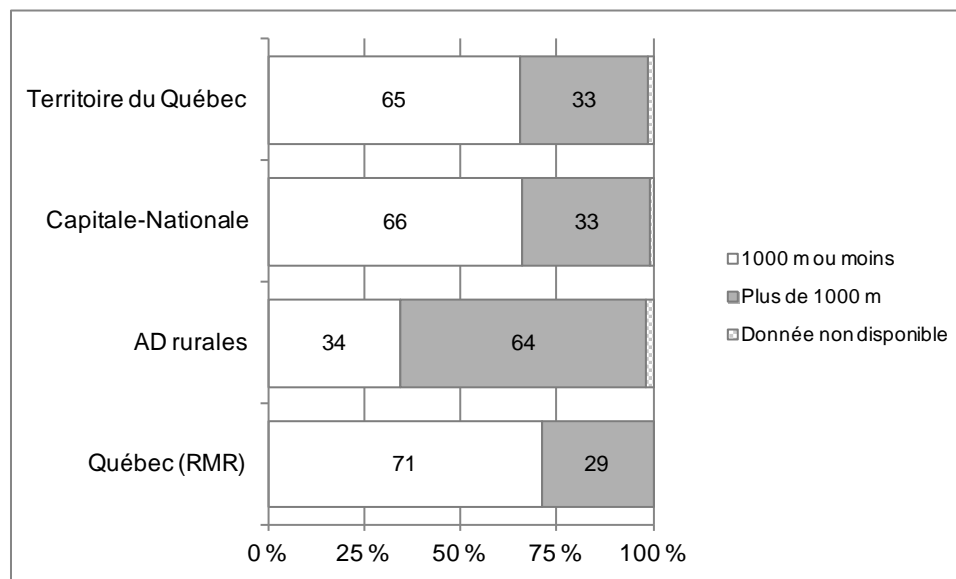
**Figure 27** Carte d'accessibilité aux restaurants minute, région de la Capitale-Nationale

## 2.12 ACCESSIBILITÉ AUX DÉPANNEURS

### Méthode et faits saillants

L'accessibilité aux dépanneurs a été calculée à partir de données sur les permis de vente d'aliments provenant du ministère de l'Agriculture, des Pêcheries et de l'Alimentation du Québec (MAPAQ). Nous comptons pour la RSS de la Capitale-Nationale 378 dépanneurs soit 0,59 dépanneur pour 1000 habitants. La distance moyenne à au moins un dépanneur est de 1,2 km. Plus de la moitié de la population de la RSS de la Capitale-Nationale est localisée à moins de 1000 mètres d'au moins un dépanneur (66 %). Cette proportion est un peu plus élevée que celle du Québec (65 %). Pour la portion de la RSS de la Capitale-Nationale incluse dans la RMR de Québec, c'est 71 % de la population qui est localisée à moins de 1000 mètres d'un restaurant-minute (figure 28).

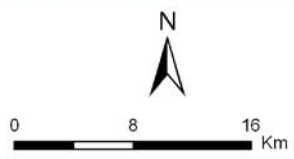
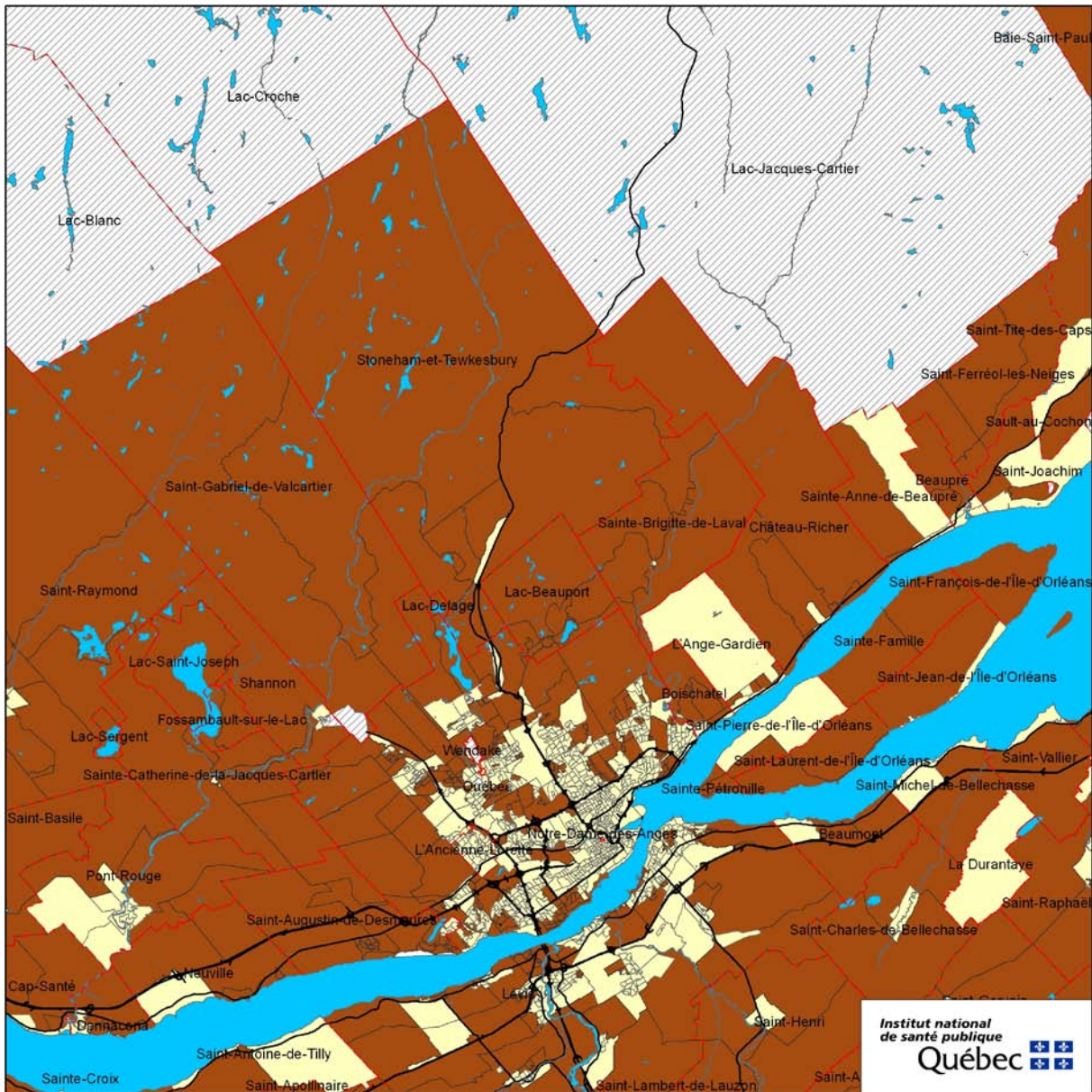
L'accessibilité au dépanneur est beaucoup plus importante dans la portion de la RSS de la Capitale-Nationale incluse dans la RMR de Québec (figures 29 et 30). Toutefois, plusieurs dépanneurs sont localisés dans les AD à caractère rural. Les populations de ces AD sont localisées à moins de 1000 mètres d'un dépanneur.



**Figure 28** Proportion de la population ayant au moins un dépanneur dans un rayon de moins de 1000 mètres<sup>27,28</sup>

<sup>27</sup> Dépanneurs et stations-service avec dépanneurs.

<sup>28</sup> Capitale-Nationale = la RSS; AD rurales = les AD non incluses dans la RMR de Québec; Québec = les AD incluses dans la RMR de Québec seulement.



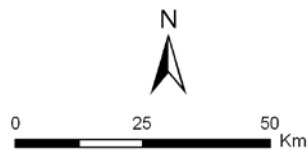
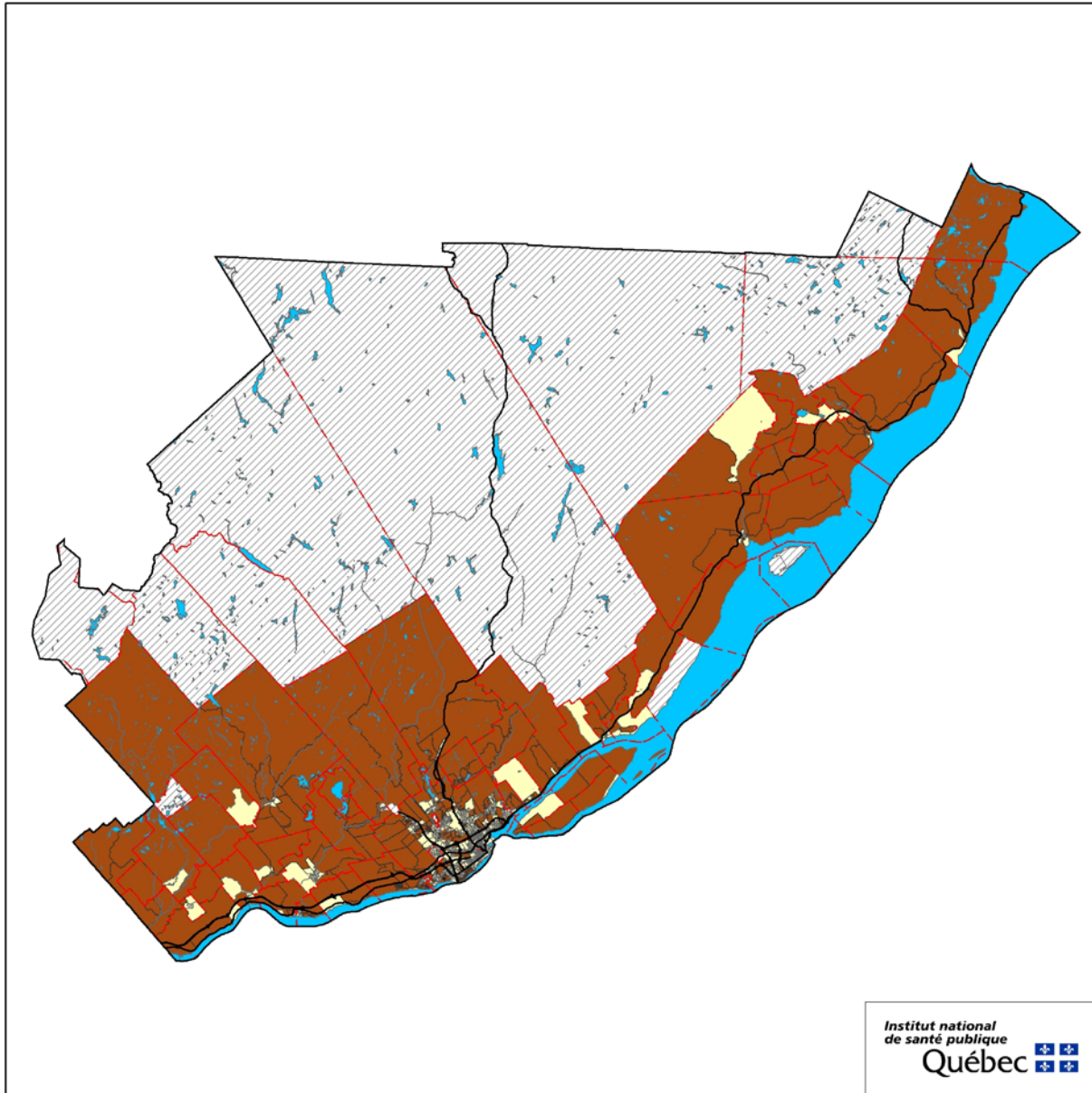
**Métadonnées**  
Projection cartographique:  
Conique de Lambert  
Système de référencement  
géodésique: NAD 1927

- Légende**
- 1000 m ou moins
  - Plus de 1000 m
  - Donnée non disponible
  - Réseau hydrographique
  - Limites des municipalités
  - Routes principales

**Sources**  
Recensement de la population;  
Géographie du recensement  
(Statistique Canada, 2006)  
Permis de vente d'aliments (MAPAQ, 2009)  
Fichier du réseau routier  
(Statistique Canada, 2006)

**Réalisation**  
Institut national de santé publique  
du Québec  
Direction du développement  
des individus et des communautés

**Figure 29 Carte d'accessibilité aux dépanneurs, Québec**



**Métadonnées**  
Projection cartographique:  
Conique de Lambert  
Système de référencement  
géodésique: NAD 1927

- Légende**
- 1000 m ou moins
  - Plus de 1000 m
  - Donnée non disponible
  - Réseau hydrographique
  - Limites des municipalités
  - Routes principales

**Sources**  
Recensement de la population;  
Géographie du recensement  
(Statistique Canada, 2006)  
Permis de vente d'aliments (MAPAQ, 2009)  
Fichier du réseau routier  
(Statistique Canada, 2006)

**Réalisation**  
Institut national de santé publique  
du Québec  
Direction du développement  
des individus et des communautés

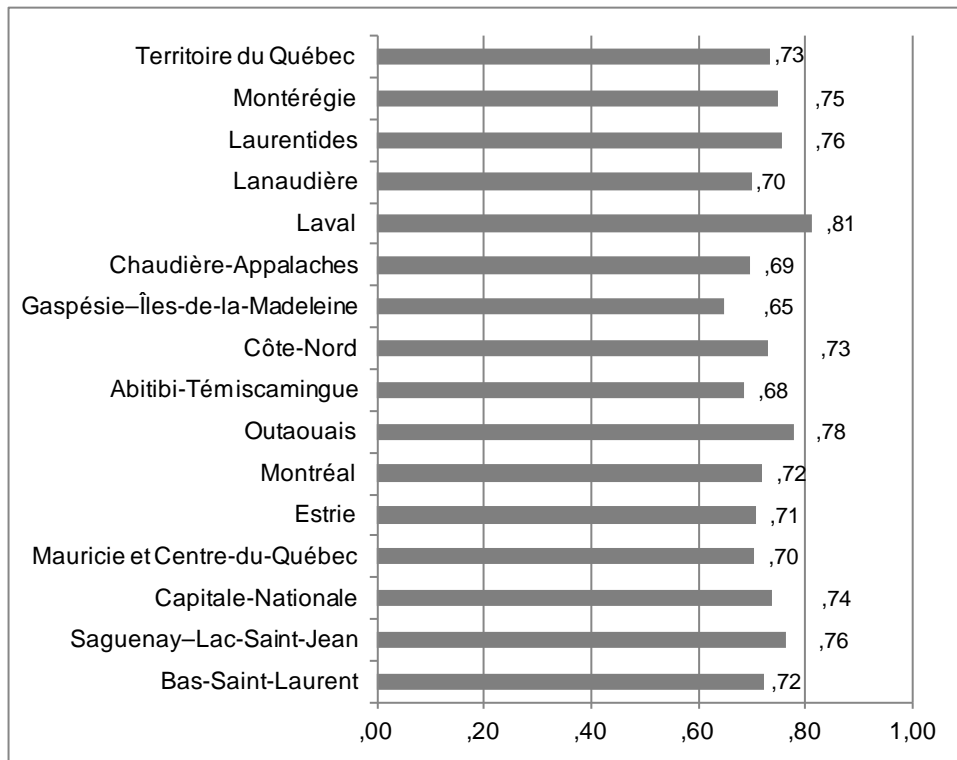
**Figure 30** Carte d'accessibilité aux dépanneurs, région de la Capitale-Nationale

## 2.13 INDICE D'ENVIRONNEMENT DU COMMERCE DE DÉTAIL ALIMENTAIRE

### Méthode et faits saillants

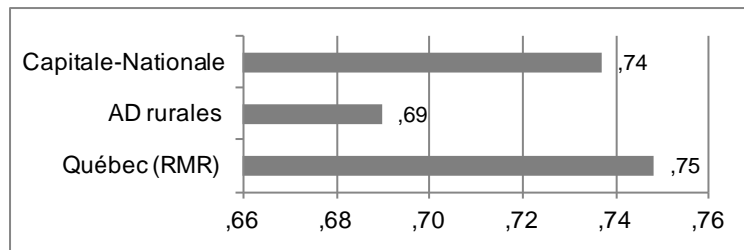
Un indice a été calculé à l'échelle de la RSS et des agglomérations de recensement. Cet indice prend en compte le nombre de dépanneurs, le nombre de restaurants-minute et le nombre de commerces d'alimentation (marchés publics, fruiteries, boucheries, poissonneries, boulangeries, épicerie, supermarchés). Cet indice varie de 0 à 1, une valeur élevée de l'indice signifie que le nombre de dépanneurs et de restaurants-minute surpasse le nombre de commerces d'alimentation pour le territoire donné. Une valeur de 0,5 signifie qu'il y a le même nombre de restaurants-minute, de dépanneurs et de commerces d'alimentation pour la région donnée. Pour l'ensemble du Québec, l'indice se situe à 0,73 comparativement à 0,74 pour la RSS de la Capitale-Nationale (figure 31).

L'indice est plus faible dans l'ensemble des zones dites rurales de la RSS comparativement aux zones urbaines. Dans ces zones rurales, même si le nombre de commerces d'alimentation est considérable, il demeure que le nombre de restaurants-minute et de dépanneurs est plus important (figure 32). Le paysage alimentaire de la région est surtout caractérisé par les restaurants-minute et les dépanneurs.



**Figure 31** Indice, régions et Québec

Sources : MAPAQ, 2009 et Statistique Canada, 2006.



**Figure 32** Indice, RSS Capitale-Nationale, RMR et Québec<sup>29</sup>

Sources : MAPAQ, 2009 et Statistique Canada, 2006.

---

<sup>29</sup> Capitale-Nationale = la RSS; AD rurales = les AD non incluses dans la RMR de Québec; Québec = les AD incluses dans la RMR de Québec seulement.

### 3 CONCLUSION

Il a été montré dans ce portrait que la RSS de la Capitale-Nationale contient des éléments de l'environnement bâti et de l'environnement des services pouvant soutenir l'adoption d'un mode de vie physiquement actif et d'une saine alimentation. Par exemple, l'accessibilité aux sentiers pédestres est importante, le niveau de verdure des régions urbaines de la RSS est élevé et l'accessibilité aux infrastructures récréatives est considérable. De plus, les quartiers centraux des agglomérations de la région ont un potentiel piétonnier élevé. D'autres éléments sont, selon les résultats obtenus, moins favorables tels que la faible accessibilité aux commerces d'alimentation et le fort niveau d'accessibilité aux dépanneurs et aux restaurants-minute.

Le portrait de l'environnement bâti de la RSS de la Capitale-Nationale peut servir à soutenir les instances régionales et locales dans leurs actions dont les objectifs sont de développer des environnements favorables à l'adoption de saines habitudes de vie au sein de la population. Les données présentées dans ce portrait peuvent aussi initier et compléter un travail de terrain réalisé à l'échelle régionale ou locale. Il est possible de consulter de façon interactive les différents indicateurs de ce portrait à l'adresse suivante : <http://environnementbati.inspq.qc.ca/>.



## RÉFÉRENCES

- (1) Dictionnaire du recensement de 2006 (produits de référence : Recensement de 2006 [computer program]. Ottawa : Statistique Canada; 2006.
- (2) Robitaille E, INSPQ. Portrait de l'environnement bâti et de l'environnement des services : un outil d'analyse pour améliorer les habitudes de vie. Montréal : INSPQ; 2011.



## **ANNEXE**



**Tableau 3 Variables de l'environnement bâti**

	Capitale-Nationale	Québec
Proportion de constructions d'avant 1946 (%)	11,00	11,54
Densité de destinations	912,74	1 070,13
Connexité	63,26	56,52
Densité résidentielle	18,30	21,09
Mixité de l'utilisation du sol	0,25	0,25
Densité de végétation	0,06	- 0,10
Potentiel piétonnier	- 0,13	0,00
Nombre de lieux d'activités récréatives par millier d'habitants	0,41	0,38
Nombre de commerces d'alimentation par millier d'habitants	0,56	0,53
Nombre de dépanneurs par millier d'habitants	0,59	0,68
Nombre d'espaces verts par millier d'habitants	0,62	0,88
Nombre de restaurants minute par millier d'habitants	0,97	0,71
Nombre de sentiers par millier d'habitants	9,12	5,06
Distance (en m) entre centroïde de l'AD et...		
le lieu d'activités récréatives le plus proche	1 546,63	2 208,79
le commerce d'alimentation le plus proche	2 913,31	4 489,21
le dépanneur le plus proche	1 184,00	1 693,57
l'espace vert le plus proche	1 346,76	1 639,49
le restaurant minute le plus proche	1 347,37	2 069,42
le sentier le plus proche	1 160,30	2 697,95
Indice de l'environnement alimentaire	0,74	0,73
Nombre de commerces d'alimentation	356	3 805
Nombre de dépanneur	378	4 953
Nombre d'espaces verts	381	8 656
Nombre de restaurants minute	619	5 264
Nombre de sentiers	5 618	39 823
Nombre de lieux d'activités récréatives	261	2 792





EXPERTISE  
CONSEIL



INFORMATION



FORMATION

[www.inspq.qc.ca](http://www.inspq.qc.ca)



RECHERCHE  
ÉVALUATION  
ET INNOVATION



COLLABORATION  
INTERNATIONALE



LABORATOIRES  
ET DÉPISTAGE

Institut national  
de santé publique

Québec

