

MONTRÉAL PLUS



Le train de Blainville se rendra à Saint-Jérôme Page 3

« Un huissier pour le ministre Legault Page 3

La Presse

CAHIER E | LA PRESSE | MONTRÉAL | VENDREDI 11 OCTOBRE 2002

PETITES ANNONCES > DÉCÈS

RIMA ELKOURI

relkouri@lapresse.ca



Vendredi à Montréal

« Étant donné que vous êtes actuellement à Amsterdam, peut-être serait-il bon de rappeler à vos collègues de *La Presse* que le prince Claus, mari de la reine Beatrix, est décédé il y a environ trois jours ? Je n'y vois aucune mention dans le journal *La Presse*, serait-ce un oubli ? »

Courte missive que m'a envoyée mardi une lectrice. Elle contient une vérité et un mensonge. Oui, le prince Claus est mort le week-end dernier. Non, je n'étais pas à Amsterdam mardi, contrairement à ce qu'on pouvait croire en jetant un coup d'oeil à l'itinéraire de la série *Cités cosmopolites*. Dimanche, Tokyo. Lundi, Toronto. Mardi, Amsterdam. Mercredi, Copenhague. Jeudi, Bruxelles. Vendredi, Montréal.

Je suis bel et bien allée dans toutes ces villes. Mais si j'avais vraiment voulu en faire le tour en une semaine, si j'étais vraiment partie en reportage éclair à Tokyo, dimanche, puis à Toronto, lundi, sans doute que mardi, je n'aurais pu être ni à Amsterdam ni nulle part ailleurs. J'aurais sans doute été au lit, assommée par le décalage horaire.

Va pour la mise au point. Aujourd'hui, vendredi, c'est jour de vérité. Si un prince montréalais meurt, je promets de vous le dire. Car me voilà à Montréal, dans le journal comme dans la vraie vie. Et j'en profite pour mettre un point final à la série *Cités cosmopolites*, publiée cette semaine dans le cahier *Actuel*.

Le but du reportage n'était pas d'accoucher d'un palmarès des villes les plus gentilles, avec bulletins et copies annotées pour chacune. Du genre, 9 sur 10 pour Montréal, avec un « Bravo ! » en rouge dans la marge et un gros zéro pour Tokyo, avec la mention « Vous pouvez faire mieux ». Non. La démarche se voulait impressionniste. Pas de grandes conclusions savantes à en tirer. Juste matière à réflexion.

Pourquoi dans certaines villes l'étranger est-il condamné à n'être qu'un étranger, même après trois générations ? Pourquoi est-ce dans les endroits où on a le moins de contacts avec des étrangers que l'on sent le plus de xénophobie ? En quoi les différentes doctrines qui chapeautent l'immigration (« multiculturalisme » au Canada, « interculturalisme » au Québec, etc.) influencent-elles vraiment le quotidien des gens ?

À Copenhague, Fakhra Mohammad, une enseignante d'origine pakistanaise, me disait que l'intégration des immigrants au Danemark n'était pas qu'une question de temps. « Ce sera aussi une bataille. Il faudra se battre pour que l'État encourage l'idée d'une société multiculturelle. »

C'est faux ! m'écrivit un lecteur, lui-même immigrant, d'origine libanaise, vivant ici depuis plus de 20 ans et marié à une Québécoise. L'intégration, c'est une question de volonté, insiste-t-il. Ce n'est pas à la société à s'adapter. C'est à l'immigrant.

Il me raconte qu'il y a 20 ans, lorsqu'il a rendu visite pour la première fois aux parents de sa future épouse, son beau-père s'est enfoncé dans le sous-sol. Car il ne voulait pas rencontrer « l'ayatollah Khomeyni » de sa fille. Quand il s'est finalement décidé à lui adresser la parole, c'était pour lui poser deux questions fondamentales : « Avez-vous la télévision couleur au Liban ? Et vos toilettes, sont-elles à l'intérieur ou à l'extérieur de la maison ? »

« Il m'a vraiment demandé ça ! Mais quelques mois plus tard, nous sommes devenus de très bons amis. Parce qu'il a vu que je n'étais pas là pour profiter de sa fille, de lui ou du système. »

La détermination, la compréhension, la bonne volonté. Aux yeux de cet homme, voilà ce qui fait en sorte que certains immigrants sont acceptés et d'autres, non. D'accord. Mais il y a plus. La conception que l'État a de la société n'est pas un détail. Elle influence concrètement les mouvements sociaux, comme le souligne la sociologue Alain Médam, rencontré pour le volet montréalais de la série. Regardez du côté de la France, dit-il. « En France, il y a une volonté de ne pas voir le droit à la différence ethnoculturelle. En gros, on dit aux enfants d'origine algérienne ou autre : *Puisque vous êtes ici, vous êtes français. Mais en même temps, vous êtes dans les grandes banlieues. Vous êtes dans la merde. Dans la merde française.* »

Cette hypocrisie crée une sorte de rancœur, note le sociologue. « Les jeunes se disent : on nous prend pour des cons. On n'a pas le droit d'être ce qu'on est. On nous dit qu'on est français. Mais on n'est rien. »

Tout ça pour dire que la bonne volonté ne suffit pas. La façon dont un État conçoit l'immigration joue aussi. C'est peut-être parfois ce qui fait la différence. La différence entre ces villes qui portent leur diversité comme si c'était une plume et celles qui la traînent comme un boulet.



Les amis de Jean-Yves Therrien, surveillant routier, ont retenu les services d'une éleveuse de colombes qui en a laissé aller une cinquantaine dans le ciel de Saint-Jérôme, à la fin de la cérémonie funèbre, hier.

Autocar Préférence reçoit la visite des inspecteurs de la SAAQ

La panne d'un de ses véhicules est à l'origine de l'accident qui a coûté la vie à un policier de la SQ et à un surveillant routier dimanche

JEAN-PAUL CHARBONNEAU

C'EST EN VOULANT mettre des cônes de sécurité près d'un autobus en panne de la compagnie Autocar Préférence dimanche matin, qu'un policier de la Sûreté du Québec et un surveillant routier du ministère des Transports ont été mortellement happés par une automobile. Deux jours plus tard, une vingtaine d'inspecteurs de la Société de l'assurance automobile du Québec (SAAQ) ont passé au peigne fin les autobus et les dossiers de cette entreprise de Sainte-Thérèse. Y aurait-il un lien entre ces deux événements ?

Le porte-parole de la SAAQ, Daniel Brodeur, a complètement refusé de dire si cette enquête minutieuse était liée à la tragédie survenue sur l'autoroute des Laurentides, à Laval. Il s'est borné à dire que les inspecteurs ne faisaient qu'accomplir la mission de la SAAQ qui est de faire de telles vérifications.

Pour le propriétaire de cette entreprise, Marcel Chartrand, il s'agit toutefois d'une drôle de coïncidence. « Ils m'ont dit aussi à moi qu'il s'agissait d'une vérification de routine », a-t-il indiqué.

Il a précisé que le plus gros de son chiffre d'affaires provient de la vente d'autobus à l'extérieur du pays et du remontage de vieux autobus.

« Je ne peux plus fonctionner, toutes les données sur notre système informatique sont disparues, il est impossible de rejoindre nos clients, a-t-il poursuivi. Mon bâtiment est à vendre parce qu'il ne répond plus à nos besoins. Je veux en construire un autre avec de plus grandes facilités, mais avec ce que la SAAQ est en train de me faire subir, je me demande si je vais rester au Québec ou si je vais m'expatrier en Ontario ou aux États-Unis. »

Il soutient qu'aucun défaut majeur n'a été relevé sur ses autobus et que le véhicule qui est tombé en panne dimanche est de l'année 1999. « Il est en bonne condition et il sert au transport des joueurs du Rocket de Montréal », a-t-il conclu.

À Saint-Jérôme et Saint-Hubert

Par ailleurs, plus de 1000 personnes ont assisté aux funérailles des deux victimes qui se sont déroulées à Saint-Jérôme et à Saint-Hubert.

Même si la famille de Jean-Yves Ther-

rien, surveillant routier, a refusé l'offre de la Sûreté du Québec pour la tenue de funérailles solennelles communes avec celles du policier Antonio Arsenault, plus de 300 personnes se sont rendues à la cathédrale de Saint-Jérôme dans le but d'assister à une cérémonie privée.

M. Therrien était reconnu pour être un homme dévoué qui adorait rendre service et ses amis ont tenu à lui rendre un dernier hommage à leur façon : ils avaient retenu les services d'une éleveuse de colombes qui en a laissé aller une cinquantaine dans le ciel à la fin de la cérémonie, ce qui a fait pleurer davantage sa femme, Nicole Thibodeau, sa fille Audrey.

À Saint-Hubert, pas moins de 500 policiers ont assisté au service funèbre du caporal Arsenault célébré par l'aumônier de la SQ, Lucien Ouellette.

« C'est étonnant. Aucune invitation n'avait été lancée aux corps de police pour qu'ils viennent assister à ces funérailles. La famille voulait une cérémonie intime », a dit le caporal Ronald Boudreault, de la SQ.

Le chef de cabinet de Gérald Tremblay remet sa démission

ÉRIC TROTTIER

LE CHEF DE cabinet du maire Gérald Tremblay, Martial Fillion, a mis fin à un règne d'à peine neuf mois, hier, en remettant sa lettre de démission.

Premier conseiller et stratège du maire, M. Fillion a expliqué à *La Presse* qu'il avait pris sa décision à son retour de vacances, il y a deux semaines. Il l'a alors annoncée au maire. La nouvelle a été confirmée à 16 h hier, lorsque M. Fillion a organisé une réunion avec tout le cabinet pour confirmer son départ imminent. « Quand Gérald m'a demandé de l'aider à organiser le cabinet, j'ai accepté à condition que ce ne soit que pour un an, a-t-il relaté plus tard. J'avais auparavant été chef de cabinet durant 10 ans (notamment pour l'ancien ministre des Affaires municipales Claude Ryan) et je ne voulais pas faire un retour à temps complet en politique. J'ai maintenant 50 ans et il est temps

pour moi de retrouver un mode de vie plus convivial. »

Selon différentes sources, toutefois, il semble que M. Fillion ait subi des « tensions » au cabinet parce que sa conjointe, Francine Senécal, fait également partie du comité exécutif de la Ville. « Des élus ou des employés du cabinet qui n'étaient pas d'accord avec Francine se sentaient mal à l'aise d'aller se confier à Martial ; cela a pu créer des tensions par moments », a-t-on expliqué.

Le malaise entourant le couple Fillion-Senécal n'est pas nouveau. Dès son entrée en poste en janvier, M. Fillion avait dû faire face aux questions des élus qui trouvaient inaccoutumé d'avoir à négocier des dossiers avec le mari d'une collègue. Lui aussi mal à l'aise devant la situation, le maire Gérald Tremblay avait décidé de retarder l'embauche officielle de M. Fillion : pendant près de quatre mois, celui-ci a été présenté aux médias et au public comme le directeur de cabinet du maire,

alors que dans les faits, Martial Fillion était payé par le parti de Gérald Tremblay, l'Union des citoyens de l'île de Montréal.

D'autres élus déploraient aussi que M. Fillion soit « toujours enfoncé dans son bureau, inaccessible ».

M. Fillion hausse les épaules quand on lui rapporte de tels propos. « Le job de chef de cabinet, ce n'est jamais un job de popularité. Tu fais souvent des mécontents, parce que t'es celui qui dit non aux demandes », dit-il.

Quoi qu'il en soit, M. Fillion devrait abandonner son bureau (et son salaire de 125 000 \$ par année) dès la semaine prochaine. On ne sait pas encore, au cabinet, si le maire le remplacera, ou si le directeur de cabinet adjoint, Jean-Luc Trahan, n'occupera pas plutôt les deux tâches. Ce dernier n'a pas hésité, hier : « Si le maire me demande de faire le travail, je vais y aller ; sinon, je suis heureux où je suis », a dit M. Trahan.

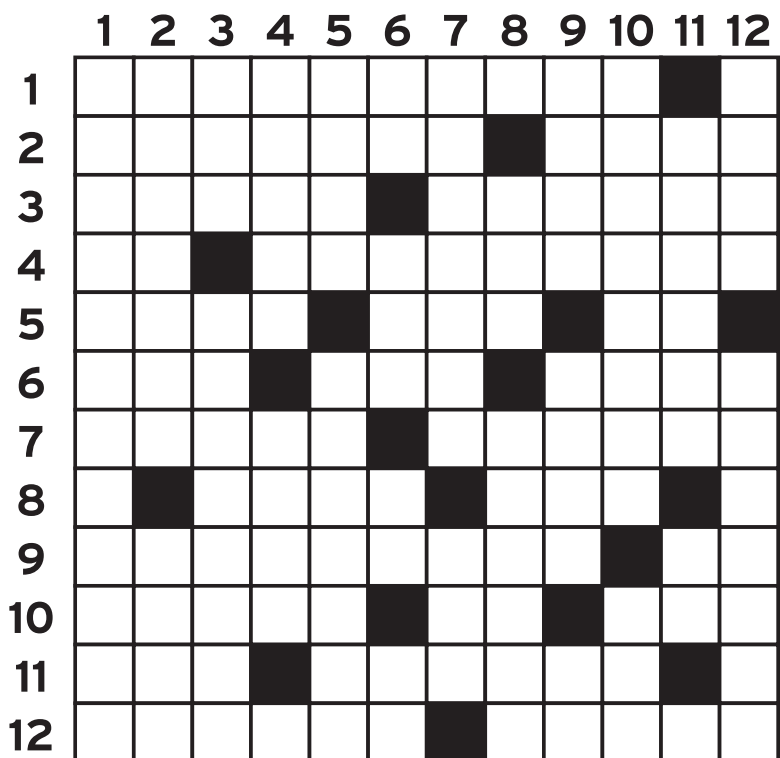
L'ENCAN Montréal métro du 10 au 18 octobre 2002

Économisez jusqu'à 50% sur des centaines de milliers de dollars en marchandise.

Visitez le www.journalmetro.ca et faites nous une offre que nous ne pourrions refuser

MOTS CROISÉS

www.hannequart.com



11 octobre 2002

06592

HORIZONTELEMENT

- Souffre-douleur.
- Qui ne comporte pas d'enjeu - S'emploie pour obliger quelqu'un à se hâter.
- Mouvement en arrière - Croître en hauteur.
- Titre raccourci - Caractère de ce qui est clair et transparent.
- Échec - Coule à Londres - Cette chose-là.
- Après la communion - Attaché - Aspire.
- Groupe religieux - Vivent près de l'eau.
- Cellule maçonnique - Dans une niche.
- Femme d'un harem - A sa place sur une portée.
- Fatigués et amaigris - Ils sont passés dans les mœurs - Se construit surtout au printemps.
- Elle a connu l'Eden - Navire de guerre.
- Tamisée - Mammifère d'Amérique.

- A trop servi - Produit sidérurgique.
- Peintre et graveur espagnol - Il fait des autopsies.
- Se dit au Mexique - C'est le cinquième - Du verbe être - Île de France.
- Édifices religieux - Pronom relatif.
- Oiseau de basse-cour - Divertir.
- Charnu et bien rempli - Matière carbonée noire et épaisse - Se fait avec des baguettes.
- Petite peau très mince - Peut se dire d'un bénéfice.
- En forme de soie de porc - Indique le dédain.
- On y trouve des cendres - Poison des mers chaudes.

SOLUTION AU PROCHAIN NUMÉRO

1	P	A	I	S	I	B	L	E	M	E	N	T
2	E	N	C	O	R	E	N	I	G	E	R	
3	R	O	N	E	R	E	U	S	E			
4	T	O	N	D	N	U	M	E	R	O	S	
5	I	D	E	A	L	E	E	R	I	N		
6	N	E	G	A	R	E	R	E	C	O		
7	E	N	E	M	N	E	Z	T	R			
8	N	I	E	N	T	R	E	V	U	E		
9	T	O	T	O	A	R	B	U	E			
10	E	U	B	A	G	A	R	R	E	U		
11	L	A	R	E	V	U	E	S	I			
12	M	E	U	R	T	R	E	S	C	E	S	

SOLUTION DU DERNIER NUMÉRO

VERTICALEMENT

- Ornés à l'excès.
- Qui a une longue pratique de la chose - Cantatrice célèbre.
- Manie dans les gestes - Exprimés.

LA PETITE PRESSE

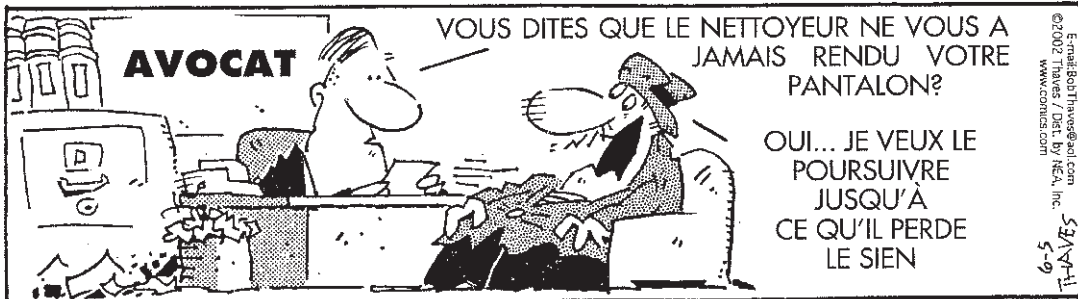
BEN



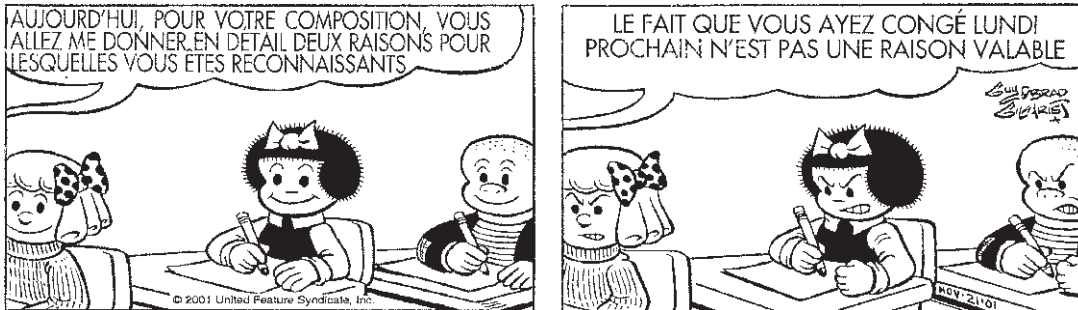
LA DÉVEINE



FRANK ET ERNEST



PEANUTS



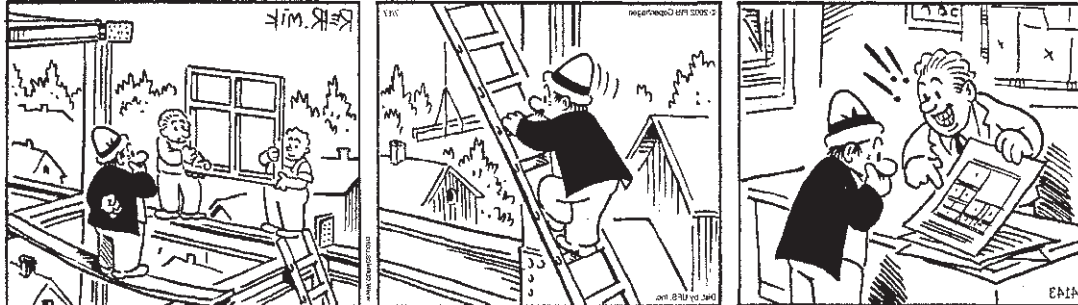
PHILOMÈNE



GARFIELD



FERDINAND



DICIONNAIRE DES MOTS CROISÉS

Lise Beaudry

768 pages
18 cm x 24 cm

LES ÉDITIONS Québecor

7, chemin Bates, Outremont (Québec) H2V 4V7
Tél.: (514) 270-1746 - www.quebecoreditions.com

NOUVEAU

265 000 mots

Noms propres
Noms communs

MOT MYSTÈRE

COULEURS - Un mot de 9 lettres

V	E	R	T	U	E	N	L	U	M	I	N	E	R	N
R	B	O	R	R	I	L	A	P	N	I	A	Z	I	I
E	N	R	A	C	I	E	L	O	U	C	H	E	E	L
C	E	O	O	T	E	R	N	E	R	L	G	U	E	A
N	U	C	P	U	D	N	O	L	B	I	Q	U	L	P
O	T	O	A	L	G	S	E	E	E	A	B	A	R	O
F	R	U	L	E	I	E	B	L	M	S	U	G	C	
S	A	L	E	N	I	R	I	S	E	E	N	I	E	R
S	L	P	E	N	G	N	O	I	R	E	D	C	C	E
C	I	E	S	I	R	G	O	S	N	N	O	U	A	R
E	S	A	T	N	E	G	A	M	I	D	R	I	R	F
R	E	A	J	S	C	T	R	I	R	R	E	V	L	A
I	R	O	B	E	R	E	R	U	Z	A	E	R	A	N
S	A	L	I	L	U	E	N	A	V	A	H	E	T	E
E	E	B	S	N	E	M	P	O	U	R	P	R	E	R

AZURER	EMAIL	ISABELLE	PERS
BAI	EMBUE	JAIS	PIE
BEIGE	EMPOURPRER	LAQUE	PRUNE
BIS	ENLUMINER	LILAS	ROBE
BLOND	EOSINE	LOUCHE	ROCOU
BRUN	FANER	MAGENTA	ROSIR
CARNE	FONCER	NEUTRALISER	ROUGE
CERISE	GAÏ	NEUTRE	SABLE
CIEL	GRISE	NOIRE	SALE
CUIVRER	HARMONIE	NUER	TERNE
DOREE	HAVANE	OCRER	TIGREE
EBENE	INDE	OPALE	TON
ECARLATE	INDIGO	OPALIN	VERT
ECRUE	RISEE	PALIR	ZAIN

Solution du dernier problème : VIPERE

11/10/2002 11108

LE ROMAN DE SARA

- 19 -

Nous abandonnons la ville derrière nous. Main dans la main, nous traversons le petit pont qui relie le parc à l'île. Après un bain de foule, c'est bon de se retrouver en pleine forêt.

— Regarde comme on est bien accueillis! me dit Serge tout bas.

Un raton laveur passe devant nous, l'air coquin. Nous le saluons et tentons de le suivre.

Il se lasse vite de notre compagnie et se sauve en courant.

Je dis:

— Il veut la paix!

Nous aussi, nous voulons la paix. Et nous avons l'embarras du choix pour trouver un coin tranquille.

Je demande à Serge:

— On va au bord de la rivière?

— Au bout du monde, si tu veux!

Un endroit pour être seuls au monde, seuls au bord de l'eau, mon amour et moi.

Nous nous asseyons face à face. Il fait noir. Il fait bon.

— J'ai une surprise pour toi. Ferme les yeux, s'il te plaît, me dit Serge en me faisant un baisemain courtis.

Il m'intrigue, tout à coup, mon beau chevalier. Je garde les yeux clos. Il cueille ma main gauche et l'embrasse de nouveau. Je l'entends fouiller dans sa poche. Il carresse mon annulaire gauche, passe un anneau à mon doigt et baise ma main une troisième fois.

— À présent, tu peux les ouvrir. Je regarde le jonc en argent. Je regarde Serge. Les larmes me montent aux yeux.

— Sara, n'oublie jamais que je t'aime. À la vie, à la mort! me dit-il, l'air grave, en appuyant sur chaque mot.

Pendant une seconde, l'expression de son regard m'affole. C'est la deuxième fois qu'il me dit ça: « À la vie, à la mort! » J'ai la chair de poule.

Une larme au bord de son oeil. Je m'approche doucement de lui et je la lèche. Il me serre dans ses bras avec une telle intensité! Une telle tendresse! Je m'accroche à lui, incapable de dire quoi que ce soit.

père sur un ton sec comme du bois mort, en regardant sa montre.

Je le laisse parler. Lui et sa femme, ils me feront suer jusqu'à la dernière goutte!

D'accord, je n'ai pas l'âge de décrocher! Non, je n'ai pas vu l'heure passer! Oui, j'aurais dû penser que mes pauvres parents se morfondraient à en être malades, s'imaginant la pire des catastrophes, me voyant déjà à la une des journaux à sensation parce qu'on aurait retrouvé ma carcasse abandonnée au fond d'un fossé... Oui, je comprends tout ça! Mais syntaxe de merde de...! J'avais autre chose à faire qu'à penser à EUX!

— Heureusement que nous partons pour le chalet demain soir! Deux semaines sans voir ton voisin vont peut-être t'aider à te remettre les idées en place! me lance mon père.

Sa réplique ne me fait pas moins d'effet qu'une douche froide. J'avais complètement oublié que nous partions pour L'Annonciation.

Je ne veux pas y aller! Je ne veux pas! Je ne veux pas! Je ne veux pas! Je vais crever là-bas, toute seule avec ces deux-là!

— Mais dis quelque chose! ordonne ma mère.

Visiblement, elle ne supporte pas mon mutisme. Je n'ai rien à dire.

— Tu es en train de me rendre folle, Sara! crie-t-elle, les baguettes en l'air.

— Et tu penses que c'est à cause de moi si tu l'es?

J'ai craché ma réplique comme du venin. J'ai reçu sa giflette sans l'avoir vu venir.

À SUIVRE

Éditions Québec Amérique

www.quebec-amerique.com

© 2000 Éditions Québec Amérique Inc.

SOINS À DOMICILE

Le ministre Legault reçoit la visite d'un huissier

Des citoyens de Pointe-Saint-Charles lui ont envoyé une immense carte postale avec leurs doléances

KARIM BENESEAIEH

Excédés par le silence de Québec sur le financement des soins à domicile, des citoyens de Pointe-Saint-Charles ont trouvé hier une amusante façon d'attirer l'attention du ministre Legault : ils lui ont fait livrer par huissier une immense carte postale avec leurs doléances.

Organisée par la Clinique communautaire de PSC, la manifestation a permis de réunir une soixantaine de résidents qui ont tous demandé à Québec d'intervenir pour empêcher que l'établissement ne boucle l'année avec un déficit de 340 000 \$. « Le problème des soins à domicile, ce n'est pas l'harmonisation, c'est le sous-financement », a déclaré aux manifestants Jacques Benoit, organisateur communautaire.

Sur un budget de cinq millions, la Clinique en consacre près du quart au maintien de services à domicile. Elle dessert ainsi 735 personnes âgées, handicapées ou en convalescence. « Si nous n'obtenons pas plus de fonds, la loi antidéficit dans les établissements de santé nous obligera à réduire des services, explique Isabelle Matte, employée et organisatrice. Ça voudra dire moins de visites d'infirmières ou d'auxiliaires, moins de services essentiels à une population qui en a cruellement besoin. »

Modèle rare, voire unique dans le système de santé, la Clinique communautaire se défi-



Organisée par la Clinique communautaire de PSC, la manifestation a permis de réunir une soixantaine de résidents qui ont tous demandé à Québec d'intervenir pour empêcher que l'établissement ne boucle l'année avec un déficit de 340 000\$.

nit comme un organisme citoyen et indépendant. « C'est sur notre modèle que le gouver-

nement a implanté les CLSC », affirme M^{me} Matte. C'est cette indépendance, ajoute-t-

elle, qui permet à l'établissement de mobiliser les citoyens et de protester. Le 8 septembre dernier, ce sont 500 résidents qui ont participé à une manifestation. « Les cadres dans les CLSC sont soumis à des pressions pour ne pas faire trop de vagues, dit l'organisatrice. Nous, on a un statut particulier et on y tient. »

Les responsables de la Clinique ont surtout souligné le fait que leurs nombreuses interventions auprès des différents ministres de la Santé étaient toutes restées sans réponse. L'organisateur Jacques Benoit s'est d'ailleurs amusé pendant de longues minutes à énumérer les lettres, conférences de presse et manifestations à l'intention de Québec, tandis que la foule répondait : « Pas de réponse ! »

Face aux problèmes d'engorgement des urgences, Clermont Racine, coordonnateur général, rappelle qu'il en coûte « deux à trois fois moins cher » d'offrir de bons soins à domicile plutôt que de recourir à l'hospitalisation. « La situation est tout à fait insensée : depuis le 1^{er} avril 2002, nous demandons aux hôpitaux montréalais de garder plus longtemps les patients, car nous n'avons pas les ressources pour en prendre soin à leur retour à la maison. »

Quant au recours à un huissier pour livrer la carte géante signée par une cinquantaine de citoyens, la vice-présidente du conseil d'administration, Anne Krzyzanski, l'explique ainsi : « Le ministre Legault nous a démontré récemment qu'il fallait utiliser les services d'un huissier pour s'assurer d'une réponse, nous allons donc lui servir la même médecine. »

Saint-Jérôme aura son train de banlieue

BRUNO BISSON

LA LIGNE DE train de banlieue Montréal-Blainville sera prolongée de 16 kilomètres jusqu'à Saint-Jérôme dès l'automne 2003, ce qui nécessitera des investissements évalués entre 13 et 20 millions selon divers scénarios à l'étude.

Le ministère des Transports du Québec (MTQ) et l'Agence métropolitaine de transport (AMT), qui partageront la facture, ont tous deux confirmé hier la nouvelle qui était attendue avec impatience depuis quelques années dans cette municipalité des Laurentides, où une étude de marché aurait récemment identifié un potentiel de 500 passagers par jour, à l'heure du pointe du matin.

Ce prolongement nécessitera toutefois des travaux d'envergure sur le tronçon ferroviaire du Canadien Pacifique entre Blainville et la ville de 60 000 habitants, souvent désignée comme la Porte du Nord. L'AMT a évalué sommairement le coût de ces travaux à 6,6 millions, auquel on devra ajouter une somme similaire pour construire un garage pour les locomotives et wagons dans le territoire de Saint-Antoine, juste au sud de Saint-Jérôme.

L'AMT a déjà consacré au cours des derniers mois près de 15 millions pour « accroître la capacité de la ligne de train », ce qui inclut notamment l'achat de nouvelles voitures. En plus de ces travaux déjà entrepris, de la construction d'une gare, des quais d'embarquement et d'un nombre indéterminé d'espaces de stationnement incitatif, la signalisation aux intersections entre la voie ferrée et le réseau routier sera revue et des rails devront être soudés pour éviter les vibrations et les bruits.

Enfin, le ministère des Transports du Québec devra faire adopter un amendement à la loi sur l'AMT afin de pouvoir réaliser ce projet de train hors du territoire couvert par cette agence gouvernementale. Le mandat de l'AMT, en effet, se limite au territoire métropolitain, qui est celui de la Communauté métropolitaine de Montréal (CMM).

Rappelons qu'après bien des débats, il y a deux ans, Saint-Jérôme n'a finalement pas été intégrée à la région métropolitaine. Elle ne paie donc pas de cotisation à cette superstructure ni à l'AMT. La Porte du Nord devra toutefois payer sa part du déficit anticipé du train de banlieue à partir du moment où elle sera desservie et l'amendement législatif devra prévoir les détails de cette cotisation à l'AMT, sans faire pour autant de Saint-Jérôme une municipalité de la CMM.

Jalousies ?

Il était trop tard hier pour vérifier si cette particularité suscitera des jalousies dans le milieu municipal métropolitain. Depuis plusieurs mois, la possibilité qu'un train géré par l'AMT desserve un territoire situé hors de la CMM a provoqué maints froncements de sourcils. Hier, à Québec, l'attaché de presse du ministre Serge Ménard, Louis-Pascal Cyr, n'a pu préciser quand le projet de loi sera déposé et voté à l'Assemblée nationale.

La Presse a aussi appris que pour des raisons d'économie, l'AMT évalue la possibilité d'acheter l'emprise ferroviaire du CP entre Blainville et Saint-Jérôme, qui n'est utilisée présentement ni pour les trains de banlieue ni pour les trains de marchandises. L'acquisition de cette emprise pourrait représenter une dépense additionnelle pouvant aller jusqu'à sept millions.

Selon la porte-parole de l'AMT, Manon Goudreault, l'acquisition de cette emprise « permettrait à l'AMT et aux municipalités qui partagent les déficits d'exploitation, de réaliser des économies à long terme sur la location de cette voie ferrée ». Le dossier est toujours sous analyse. Par ailleurs, M^{me} Goudreault a précisé que la construction du garage ferroviaire de Saint-Antoine ne devrait pas être attribuée aux frais de développement du nouveau tronçon de train de banlieue, puisqu'une telle construction était nécessaire de toute façon, que le train se rende ou non à Saint-Jérôme.

Le maire de la municipalité des Laurentides, Marc Gascon, un ardent défenseur du projet de liaison ferroviaire pour passagers, aurait toutefois fait comprendre au MTQ et à l'AMT qu'il n'y aurait pas de garage à Saint-Antoine s'il n'y avait pas de train pour sa municipalité. Il sera exaucé d'ici un an, au mieux, espère l'AMT.

Selon cette agence, responsable du développement du transport en commun dans la région métropolitaine, une étude de marché récente indique un potentiel additionnel de 1000 passagers par jour en provenance de ce secteur (500 à l'heure de pointe du matin et autant le soir) pour la ligne de train de banlieue Blainville-Montréal, qui s'avère un incontestable succès.

Inaugurée en 1997 comme mesure temporaire pour pallier les inconvénients causés par la reconstruction d'un pont entre Montréal et Laval, la ligne de train de banlieue de Blainville, qui ne devait rejoindre que 350 automobilistes frustrés, transporte aujourd'hui près de 6800 passagers par jour aux heures de pointe du matin et du soir.

Un avocat de l'aide juridique profite d'allocations particulières

ANDRÉ CÉDILOT

DÉJÀ ASSURÉ d'un salaire de 1000 \$ par jour, un avocat payé par l'aide juridique au procès des Hells Angels accusés de 13 meurtres s'est vu accorder des frais d'hébergement, de repas et de déplacement.

À la veille de poursuivre le procès devant le jury, le juge Réjean Paul a consenti ces allocations additionnelles seulement à M^{re} Martin Tremblay, venu spécialement de Chicoutimi pour défendre le motard Jean-Richard Larivière.

En vertu de cette décision rendue lundi, M^{re} Tremblay empoche 1500 \$ par mois pour la location d'un appartement — c'est moins cher qu'un hôtel, a-t-il argué — et 0,35 \$ par kilomètre quand il vient à Montréal. Il reçoit 10,40 \$ pour déjeuner, 14,30 \$ pour dîner et 21,55 \$ pour souper.

Comme cinq de ses collègues de la défense, M^{re} Tremblay reçoit des honoraires de 1000 \$ par jour, le double du tarif normalement prescrit par l'aide juridique. Les sept autres avocats sont payés par leurs clients.

Aux émoluments de M^{re} Tremblay s'ajoutent les 4500 \$ par semaine que son bureau perçoit par le truchement d'une jeune avocate qui occupe temporairement dans

l'autre mégaprocès en cours au nouveau palais de justice Gouin. Fraîchement reçue au barreau, M^{me} Cindy Lajoie remplace un associé de M^{re} Tremblay, accaparé par une cause à Québec.

Repris à la suite de la démission du juge Jean-Guy Boilard, ce procès de gangstérisme concerne 16 membres des Hells Angels et des

Rockers. Depuis septembre, le juge Pierre Béliveau s'affaire à régler diverses requêtes, présentée pour la plupart par la défense. Toutes les demandes de cautionnement ont jusqu'à maintenant été refusées. On ne s'attend pas à constituer le jury avant la mi-janvier.

Quant au procès présidé par le juge Réjean Paul, il doit commencer la semaine prochaine devant le jury. Les 13 inculpés sont accusés de 13 meurtres commis durant l'interminable guerre avec les Rock Machine.

Sans avocat depuis un bon moment, l'accusé Denis Houle a fait appel aux services de M^{re} Jacques Bouchard. Celui-ci agissait comme avocat principal à l'autre procès de gangstérisme. Il avait claqué la porte il y a un mois à la suite d'une mésentente avec les autres avocats au dossier.



Mort d'un bambin : un homme est accusé

TRISTAN PÉLOQUIN

UN HOMME de 29 ans, Éric Grenier, a été formellement accusé hier du meurtre non prémédité d'un enfant de quatre ans mort mercredi, après que la mère lui en eut confié la garde. Il a comparu devant le juge Claude Laberge, au palais de justice de Montréal, et sera détenu jusqu'à son enquête sous cautionnement le 15 octobre.

L'homme avait été interrogé par les policiers peu de temps après qu'il eut découvert le bambin en arrêt respiratoire. Le décès de l'enfant a été constaté à son arrivée à

l'hôpital, où des « traces suspectes » ont été retrouvées sur son corps. Interviewé sur les ondes de LCN, le commandant André Bouchard, du SPVM, a affirmé qu'« il y avait peu d'endroits sur le corps (de l'enfant) où il n'y avait pas de marque de violence. » Une autopsie sera pratiquée sur la victime et on n'exclut pas la possibilité de modifier l'acte d'accusation ou d'en ajouter de nouvelles au cours des prochains jours.

La mère connaissait l'homme depuis moins d'un mois et l'aurait rencontré par l'intermédiaire d'Internet, ont indiqué les policiers.

Enquête de mise en liberté émotive pour une agente de probation

CHRISTIANE DESJARDINS

LA JUGE Juanita Westmoreland-Traore a dû suspendre l'audience à deux reprises hier matin, pour permettre à Marlène Chalfoun de se ressaisir. L'agente de probation, arrêtée la semaine dernière et accusée relativement à une affaire d'agressions sexuelles impliquant deux prédateurs sexuels, pleurait, se prenait la tête à deux mains en hochant la tête, et avait du mal à respirer, alors que dans le cadre de l'étude de sa demande de mise en liberté, un policier débattait la preuve.

Le sergent-détective Serge Richard, de la Section des agressions sexuelles de la police de Montréal, a présenté plusieurs documents et a été longuement interrogé par le

procureur de la Couronne, Louis Miville-Deschênes. Un interdit de publication nous empêche toutefois de dévoiler le contenu de son témoignage.

À la reprise de l'audience, en après-midi, Chalfoun était manifestement plus d'aplomb. Elle a même refilé plusieurs fois de petites notes à son avocat, Marc-André Tremblay, pour lui suggérer des questions à poser au policier. Le témoignage de l'agent Richard s'est terminé à 16 h 45, si bien que l'audience se poursuivra aujourd'hui, avec d'autres témoins.

La Couronne s'oppose à la mise en liberté provisoire de Chalfoun, au nom de la protection du public en général et de celle des personnes impliquées dans cette affaire. M^{re} Tremblay, de son côté, a convenu que le portrait dressé jusqu'à

maintenant de sa cliente n'était pas très flatteur, mais a souligné que sa version n'avait pas encore été entendue. Il espère toujours qu'elle pourra être mise en liberté provisoire et se dit confiant.

Rappelons que Chalfoun est accusée d'avoir comploté avec deux hommes pour commettre une agression sexuelle. Ces deux hommes sont Angelo Collalilo, 38 ans, déjà condamné dans le passé pour des agressions sexuelles graves, et Nick Paccione, prédateur sexuel déclaré délinquant dangereux et emprisonné depuis 1998.

Chalfoun est aussi accusée d'avoir été complice après le fait d'une agression sexuelle grave. Les faits qu'on lui reproche se seraient produits le 2 octobre dernier. Chalfoun a été arrêtée le 3 octobre.

PH574

Thème: Citation de Talleyrand
Placez les lettres de chaque colonne dans la case appropriée de manière à former une phrase complète. Les mots sont séparés par une case noire.

U	S	O	Q	I	N	I	U	I	E	E	S	T	Q
E	N	T	M	U	S	O	S	O	T	I	B	R	E
R													

11-10-02

Solution du dernier numéro : Toujours le chef est seul en face du mauvais destin.

À surveiller samedi dans **La Presse**

Le concours La maison coup de cœur La Presse - Historia

10 000 \$ en prix à gagner !

Partenaires: Banque Scotia, SINA, La Presse, Fiers de Bâtir Ensemble, Ville de Montréal, Wawanesa, HiSToRiA, Chambre immobilière du Grand Montréal.

L'OPÉRATION PATRIMOINE ARCHITECTURAL DE MONTRÉAL 2002

En collaboration avec HÉRITAGE MONTRÉAL.

La Presse

LES PETITES ANNONCES

COMMENT NOUS JOINDRE

Heures d'ouverture: lundi au vendredi, de 8 h à 17 h 30
Par téléphone: (514) 987-8363
Par télécopieur: (514) 848-6287
Adresse postale: Les petites annonces, 7, rue Saint-Jacques, Montréal, Québec H2Y 1K9

COMMUNIQUEZ LES RENSEIGNEMENTS SUIVANTS LORS DE VOTRE RÉSERVATION PAR TÉLÉCOPIEUR, COURRIEL OU PAR LA POSTE:

- Nom complet, adresse et numéro de téléphone pour la facturation
Rubrique, texte et dates de parution
Personne à joindre pour vérification
Numéro de téléphone pour vous joindre en semaine entre 8 h et 17 h 30, si différent de celui de la facturation

Avis
Nos annonceurs sont priés de vérifier la teneur de leurs annonces lors de leur première parution.
Le Presse se réserve le droit de publier, d'annuler ou de classer correctement toute annonce sous la rubrique appropriée.

100 IMMOBILIER

Table with 2 columns: Category and Price. Includes sections for Résidentiel, Industriel, and Location.

100 OFFRES D'EMPLOI

Table with 2 columns: Category and Price. Includes sections for MARCHANDISES ET SERVICES, and OFFRES D'EMPLOI.

100 SERVICES PERSONNELS

Table with 2 columns: Category and Price. Includes sections for SERVICES PERSONNELS, and VÉHICULES AUTOMOBILES.

100 AFFAIRES

Table with 2 columns: Category and Price. Includes sections for AFFAIRES, and DÉCÈS, PRIÈRES, REMERCIEMENTS.

VENTE DE GARAGE
3 lignes, 2 jours pour 17,34 \$
(2,89 \$ par ligne, par jour additionnel)

100 Immobilier

101 ILE DE MONTRÉAL
102 CENTRE-VILLE
106 RIVE-SUD
110 CANTONS DE L'EST
120 PROPRIÉTÉS DEMANDÉES
131 ÎLE DE MONTRÉAL
131 ÎLE DE MONTRÉAL
131 ÎLE DE MONTRÉAL
137 BANLIEUE OUEST
145 CONDOMINIUMS, COPROPRIÉTÉS À LOUER

100 Petites annonces

120 PROPRIÉTÉS DEMANDÉES
121 FERMES, TERRES
122 TERRAINS RÉSIDENTIELS
123 BORD DE L'EAU
124 TERRAINS
125 HORS FRONTIÈRE
126 CONDOMINIUMS, COPROPRIÉTÉS

100 Petites annonces

131 ÎLE DE MONTRÉAL
131 ÎLE DE MONTRÉAL
131 ÎLE DE MONTRÉAL
137 BANLIEUE OUEST
145 CONDOMINIUMS, COPROPRIÉTÉS À LOUER

100 Petites annonces

145 CONDOMINIUMS, COPROPRIÉTÉS À LOUER
147 CHALETS À LOUER
148 CHALETS À LOUER
149 CHALETS À LOUER
150 CHALETS À LOUER

ÊTES-VOUS OBSERVATEUR?

Illustration of a man and a woman looking at a house. Text: Ces deux dessins sont en apparence identiques. En réalité, il y a entre eux huit petites différences.

100 Petites annonces

151 ÎLE DE MONTRÉAL
151 ÎLE DE MONTRÉAL
151 ÎLE DE MONTRÉAL
151 ÎLE DE MONTRÉAL
151 ÎLE DE MONTRÉAL

100 Petites annonces

151 ÎLE DE MONTRÉAL
151 ÎLE DE MONTRÉAL
151 ÎLE DE MONTRÉAL
151 ÎLE DE MONTRÉAL
151 ÎLE DE MONTRÉAL

100 Petites annonces

151 ÎLE DE MONTRÉAL
151 ÎLE DE MONTRÉAL
151 ÎLE DE MONTRÉAL
151 ÎLE DE MONTRÉAL
151 ÎLE DE MONTRÉAL

100 Marchandises et services

147 CHALETS À LOUER
ST-ADOLPHE, La Cité-Denis, 1722 ch. des 4 Lacs, Suisse 3 ch., foyer, garage, câble, chauffage, lac, saison, visites libres 12-13-14 oct., 514-355-9193.

156 APPARTEMENTS MEUBLES

PEEL PLAZA
GRAND 3/4 Meublé, très lumineux, idéal pour exécutif. Service domestique optionnel. 514-951-0827.

ST-DONAT, 1304 Oueareu N. 2, ch., saison, visites libres 12-13-14 oct., 514-355-9193.

ST-DONAT, 8 pièces, 3 ch., foyer, garage, câble, chauffage, lac, saison, 5500 \$, 450-662-6116, 819-424-9972.

ST-DONAT, ch. Archembault, près Mont-Carreau, 3 ch., Réserve et piste privée (location de motoneige), 2 ch. Foyer, Nov., à mars, 6000 \$, 514-246-3863.

ST-DONAT, 11 pièces, 5 ch., 2 salles de bain, 1500 \$, 514-926-2007, 819-426-3838.

ST-JOVITE, bord lac, 2 à 8 ch., équipement, 819 425-3900.

ST-JOVITE 15 chalets, foyer, plage, 819-688-2809.

ST-SAUVEUR CH. Q., foyer, cave, garage, 2 ch., moderne, tout confort, 1er déc. 514-973-3435.

ST-SAUVEUR, bord du lac Habitant, 500 pi. ch., condo 2, 2 ch., 2 salles de bain, tout équipé, saison ou annuel. Libre 1er nov. 514-941-7238.

ST-SAUVEUR, condo 2 ch., tout équipé, sur les pentes. 514-640-0651, 514-233-7503.

ST-SAUVEUR VILLAGE, 2 ch., foyer, bien décoré, nov. à avril, 4500 \$, 450-436-9970.

ST DONAT, lac Archembault, période des fêtes, sem. mois, 514-421-9256.

STE-AGATHE, grand chalet rustique, 2 à 4 ch., foyer, sauna, 514-242-2232, 819-421-0269.

STE-ANNE des Lacs, saison foyer, 6105/mois, 3 ch., foyer, 514-254-5333, 514-481-3123.

SUTTON 2 condos supermoderne tout équipé, à louer ensemble ou séparément, 2 ch. (incl. 1 ch. bur.), 1/2 s.bains, 4500\$/saison, 1 ch 3500\$/saison, pas d'animaux. Prop: 450-538-6793.

TREMBLANT, La Conception, six Vaux, 2 ch., moderne, nov. à mai, André, 514-947-8258, soulieresandre@hotmail.com.

TREMBLANT, 3 ch., foyer, 12 000 \$ 6 mois, chauffage, 1 nov. 514-917-2385, 819-425-9552.

TREMBLANT, foyer, tyrolien cave, foyer, poss. 4 ch., VUE 514-631-5767, 819-688-6997.

TREMBLANT, joli condo pour deux, 1 ch., au pied des pentes. 514-744-4048, 819-425-2340.

TREMBLANT, près pentes (facile d'accès), 2 ch., salon, foyer, meublé, Saison, 819-422-2226.

VAL-DAVID chalets suisses, 2-3-4 ch., 514-739-3243 www.chaletsvallid.com.

VAL-MORIN, tout équipé, 4 ch., chauffage, du 14 déc. à 15 mars, 5500 \$, 519-322-2108.

VAL-MORIN, 4 ch., 2 ch. foyer, lac, court, terrain, 514-355-1719.

VAL-MORIN, près ski Belle Neige, saison, 3 ch. et ch., foyer, 819-326-5744.

148 CHAMBRES, PENSIONS

METRO Berris-Ugon, chambre meublée, chauffage, tout confort. Cible. 514-776-8880.

PLATEAU, cuisinière, douche privée, 345\$, idéal étudiant(e) www.3sympatico.ca/view

149 PROPRIÉTÉS À LOUER

AHUNTSIC, maison neuve 3 ch 3 ch/soif, thermopomp, foyer, no chauffage 1675 \$, 514-383-3437.

LASALLE, secteur recherché, 3 ch. à 2 s.b., 2 1/2 s.bains, foyer, 5 électros, garage, salon, piscine creusée, entreeil en bois, réf. à l'année, 12 ans, libre dès fin octobre, 2000\$/mois, 514-425-2316.

OUTREMONT, maison de ville à louer, près U. de Mtl. 3 ch., à étage, appareils, 1500\$/mois, 1700\$/mois, 514-523-0110.

152 GARAGES

AHUNTSIC 10562 Laverdure, très sécuritaire 450-667-6278.

DORVAL, entreposage, sécuritaire, 385 \$/mois, 514-631-1901.

SNOWBIRDS
Entreposage, 1 voiture, 6 mois, 375 \$, 450-633-7703.

TRÈS SPACIEUX 17x21, très propre, Pie IX et Pierre de Coubertin, 80 \$/mois, 514-254-7604.

153 ON DEMANDE À LOUER

PHARMACIE sans enfant ni animal cherche app. ou loft, Mile End ou Outremont, déc-jan., 500-6505, 514-982-5117.

154 ON DEMANDE À PARTAGER

ST-PIERRE N.D.G., maison 3 étages, part. à partager, grande cuisine, meublé, câble, tél., chauffage, lav-sec, 325\$, libre imm. Sylvie 514-708-6449.

155 SOUS LOCATION

MAGOG 4/4 tout inclus pers seule ou 2 adultes responsables. 3000 \$ par semaine, ex. exigés, vue 514-947-0570.

SOUS-LOCATION nov. et déc. seul, Rosemont, beau 5/2 meublé, lav/seqch, 325\$, Cible, 9005/mois 514-723-3274.

156 APPARTEMENTS MEUBLES

3 1/2 - 1250 \$ et plus, lumineux 4 1/2 1800 \$, au mois et plus. 514-940-1300. TOUT INCLUS: 514-993-5075.

À BÉRRI AUBURN app/studios, tél, internet, stat. courtoisage, 823-4567.

LA LOUER CENTRE-VILLE

Luxeux 3 1/2, 4 1/2, meublés, court-ions terme, 514-937-4242.

A ST-LAURENT, 6 1/2 condo, très beau, tout inclus, 1300\$, 514-941-9929, 514-272-9196.

C.D.N. 119-575-2115 MEUBLES: planchers bois, bien situés, près U. de M.H.C. Châteaub. métro, 514-223-8224.

CENTRE, 3673 Ste-Famille, 1 1/2, 2 1/2, 3/4, literie, vaisselle, télé-câble, tél., internet, près Place des Arts / Mc Gill. Court et long terme, 514-842-9041.

CENTRE-MTL, 4 ch duplex 7 1/2 meublé, écupe, 4 ch., 2 s.b., metro, court terme, 514-389-4574.

CENTRE-VILLE, VIEUX MTL condos de prestige, 1300 \$ et +. Cite Troc Vacances 949-0555.

CENTRE-VILLE, sur Atwater, près Metro Alexis Nihon et cép, 5/2 tout inclus, sur internet, court terme, min. 1 mois, 514-926-4297.

Frais vides 1-819-326-4297.

CONDOS CENTRE-VILLE 1-2 ch. Voir photos et site: www.enville.net 514-931-7303.

HÔTEL DAYS INN à Rossard, app. et studios meublés, sem. ou mois, 450-466-386.

LAVAL, condo - hôtel 3 1/2 équipé, au mois, 514-952-0087 **

LAVAL, le Paton, 3 1/2, exécutif, tout fourni, sauna, garage, sécurisée, 850 \$, 450 978-0507.

MAISON ou app. Plateau central-ville, meublé, tout équipé, mois, annuel, 514-626-0069.

N-ROSEMONT, 3 1/2 chaufé, meublé, lav/seq, incl. Office parc, 750 \$, 514-721-0662.

OUTREMONT, Au coeur d'Outremont, 5 1/2 rénové, luxe, lumineux, tout incl. 1800 \$, libre, 514-272-9884.

LAVAL, condo - hôtel 3 1/2 équipé, au mois, 514-952-0087 **

LAVAL, le Paton, 3 1/2, exécutif, tout fourni, sauna, garage, sécurisée, 850 \$, 450 978-0507.

MAISON ou app. Plateau central-ville, meublé, tout équipé, mois, annuel, 514-626-0069.

N-ROSEMONT, 3 1/2 chaufé, meublé, lav/seq, incl. Office parc, 750 \$, 514-721-0662.

OUTREMONT, Au coeur d'Outremont, 5 1/2 rénové, luxe, lumineux, tout incl. 1800 \$, libre, 514-272-9884.

LAVAL, condo - hôtel 3 1/2 équipé, au mois, 514-952-0087 **

LAVAL, le Paton, 3 1/2, exécutif, tout fourni, sauna, garage, sécurisée, 850 \$, 450 978-0507.

MAISON ou app. Plateau central-ville, meublé, tout équipé, mois, annuel, 514-626-0069.

N-ROSEMONT, 3 1/2 chaufé, meublé, lav/seq, incl. Office parc, 750 \$, 514-721-0662.

OUTREMONT, Au coeur d'Outremont, 5 1/2 rénové, luxe, lumineux, tout incl. 1800 \$, libre, 514-272-9884.

LAVAL, condo - hôtel 3 1/2 équipé, au mois, 514-952-0087 **

LAVAL, le Paton, 3 1/2, exécutif, tout fourni, sauna, garage, sécurisée, 850 \$, 450 978-0507.

MAISON ou app. Plateau central-ville, meublé, tout équipé, mois, annuel, 514-626-0069.

N-ROSEMONT, 3 1/2 chaufé, meublé, lav/seq, incl. Office parc, 750 \$, 514-721-0662.

OUTREMONT, Au coeur d'Outremont, 5 1/2 rénové, luxe, lumineux, tout incl. 1800 \$, libre, 514-272-9884.

LAVAL, condo - hôtel 3 1/2 équipé, au mois, 514-952-0087 **

LAVAL, le Paton, 3 1/2, exécutif, tout fourni, sauna, garage, sécurisée, 850 \$, 450 978-0507.

MAISON ou app. Plateau central-ville, meublé, tout équipé, mois, annuel, 514-626-0069.

N-ROSEMONT, 3 1/2 chaufé, meublé, lav/seq, incl. Office parc, 750 \$, 514-721-0662.

OUTREMONT, Au coeur d'Outremont, 5 1/2 rénové, luxe, lumineux, tout incl. 1800 \$, libre, 514-272-9884.

LAVAL, condo - hôtel 3 1/2 équipé, au mois, 514-952-0087 **

LAVAL, le Paton, 3 1/2, exécutif, tout fourni, sauna, garage, sécurisée, 850 \$, 450 978-0507.

MAISON ou app. Plateau central-ville, meublé, tout équipé, mois, annuel, 514-626-0069.

N-ROSEMONT, 3 1/2 chaufé, meublé, lav/seq, incl. Office parc, 750 \$, 514-721-0662.

OUTREMONT, Au coeur d'Outremont, 5 1/2 rénové, luxe, lumineux, tout incl. 1800 \$, libre, 514-272-9884.

LAVAL, condo - hôtel 3 1/2 équipé, au mois, 514-952-0087 **

LAVAL, le Paton, 3 1/2, exécutif, tout fourni, sauna, garage, sécurisée, 850 \$, 450 978-0507.

MAISON ou app. Plateau central-ville, meublé, tout équipé, mois, annuel, 514-626-0069.

N-ROSEMONT, 3 1/2 chaufé, meublé, lav/seq, incl. Office parc, 750 \$, 514-721-0662.

OUTREMONT, Au coeur d'Outremont, 5 1/2 rénové, luxe, lumineux, tout incl. 1800 \$, libre, 514-272-9884.

LAVAL, condo - hôtel 3 1/2 équipé, au mois, 514-952-0087 **

LAVAL, le Paton, 3 1/2, exécutif, tout fourni, sauna, garage, sécurisée, 850 \$, 450 978-0507.

MAISON ou app. Plateau central-ville, meublé, tout équipé, mois, annuel, 514-626-0069.

N-ROSEMONT, 3 1/2 chaufé, meublé, lav/seq, incl. Office parc, 750 \$, 514-721-0662.

OUTREMONT, Au coeur d'Outremont, 5 1/2 rénové, luxe, lumineux, tout incl. 1800 \$, libre, 514-272-9884.

LAVAL, condo - hôtel 3 1/2 équipé, au mois, 514-952-0087 **

LAVAL, le Paton, 3 1/2, exécutif, tout fourni, sauna, garage, sécurisée, 850 \$, 450 978-0507.

MAISON ou app. Plateau central-ville, meublé, tout équipé, mois, annuel, 514-626-0069.

N-ROSEMONT, 3 1/2 chaufé, meublé, lav/seq, incl. Office parc, 750 \$, 514-721-0662.

OUTREMONT, Au coeur d'Outremont, 5 1/2 rénové, luxe, lumineux, tout incl. 1800 \$, libre, 514-272-9884.

LAVAL, condo - hôtel 3 1/2 équipé, au mois, 514-952-0087 **

LAVAL, le Paton, 3 1/2, exécutif, tout fourni, sauna, garage, sécurisée, 850 \$, 450 978-0507.

MAISON ou app. Plateau central-ville, meublé, tout équipé, mois, annuel, 514-626-0069.

N-ROSEMONT, 3 1/2 chaufé, meublé, lav/seq, incl. Office parc, 750 \$, 514-721-0662.

OUTREMONT, Au coeur d'Outremont, 5 1/2 rénové, luxe, lumineux, tout incl. 1800 \$, libre, 514-272-9884.

LAVAL, condo - hôtel 3 1/2 équipé, au mois, 514-952-0087 **

LAVAL, le Paton, 3 1/2, exécutif, tout fourni, sauna, garage, sécurisée, 850 \$, 450 978-0507.

MAISON ou app. Plateau central-ville, meublé, tout équipé, mois, annuel, 514-626-0069.

N-ROSEMONT, 3 1/2 chaufé, meublé, lav/seq, incl. Office parc, 750 \$, 514-721-0662.

OUTREMONT, Au coeur d'Outremont, 5 1/2 rénové, luxe, lumineux, tout incl. 1800 \$, libre, 514-272-9884.

LAVAL, condo - hôtel 3 1/2 équipé, au mois, 514-952-0087 **

LAVAL, le Paton, 3 1/2, exécutif, tout fourni, sauna, garage, sécurisée, 850 \$, 450 978-0507.

MAISON ou app. Plateau central-ville, meublé, tout équipé, mois, annuel, 514-626-0069.

N-ROSEMONT, 3 1/2 chaufé, meublé, lav/seq, incl. Office parc, 750 \$, 514-721-0662.

OUTREMONT, Au coeur d'Outremont, 5 1/2 rénové, luxe, lumineux, tout incl. 1800 \$, libre, 514-272-9884.

LAVAL, condo - hôtel 3 1/2 équipé, au mois, 514-952-0087 **

LAVAL, le Paton, 3 1/2, exécutif, tout fourni, sauna, garage, sécurisée, 850 \$, 450 978-0507.

MAISON ou app. Plateau central-ville, meublé, tout équipé, mois, annuel, 514-626-0069.

N-ROSEMONT, 3 1/2 chaufé, meublé, lav/seq, incl. Office parc, 750 \$, 514-721-0662.

OUTREMONT, Au coeur d'Outremont, 5 1/2 rénové, luxe, lumineux, tout incl. 1800 \$, libre, 514-272-9884.

LAVAL, condo - hôtel 3 1/2 équipé, au mois, 514-952-0087 **

LAVAL, le Paton, 3 1/2, exécutif, tout fourni, sauna, garage, sécurisée, 850 \$, 450 978-0507.

MAISON ou app. Plateau central-ville, meublé, tout équipé, mois, annuel, 514-626-0069.

N-ROSEMONT, 3 1/2 chaufé, meublé, lav/seq, incl. Office parc, 750 \$, 514-721-0662.

OUTREMONT, Au coeur d'Outremont, 5 1/2 rénové, luxe, lumineux, tout incl. 1800 \$, libre, 514-272-9884.

LAVAL, condo - hôtel 3 1/2 équipé, au mois, 514-952-0087 **

LAVAL, le Paton, 3 1/2, exécutif, tout fourni, sauna, garage, sécurisée, 850 \$, 450 978-0507.

MAISON ou app. Plateau central-ville, meublé, tout équipé, mois, annuel, 514-626-0069.

N-ROSEMONT, 3 1/2 chaufé, meublé, lav/seq, incl. Office parc, 750 \$, 514-721-0662.

OUTREMONT, Au coeur d'Outremont, 5 1/2 rénové, luxe, lumineux, tout incl. 1800 \$, libre, 514-272-9884.

LAVAL, condo - hôtel 3 1/2 équipé, au mois, 514-952-0087 **

LAVAL, le Paton, 3 1/2, exécutif, tout fourni, sauna, garage, sécurisée, 850 \$, 450 978-0507.

MAISON ou app. Plateau central-ville, meublé, tout équipé, mois, annuel, 514-626-0069.

N-ROSEMONT, 3 1/2 chaufé, meublé, lav/seq, incl. Office parc, 750 \$, 514-721-0662.

OUTREMONT, Au coeur d'Outremont, 5 1/2 rénové, luxe, lumineux, tout incl. 1800 \$, libre, 514-272-9884.

LAVAL, condo - hôtel 3 1/2 équipé, au mois, 514-952-0087 **

LAVAL, le Paton, 3 1/2, exécutif, tout fourni, sauna, garage, sécurisée, 850 \$, 450 978-0507.

MAISON ou app. Plateau central-ville, meublé, tout équipé, mois, annuel, 514-626-0069.

N-ROSEMONT, 3 1/2 chaufé, meublé, lav/seq, incl. Office parc, 750 \$, 514-721-0662.

OUTREMONT, Au coeur d'Outremont, 5 1/2 rénové, luxe, lumineux, tout incl. 1800 \$, libre, 514-272-9884.

LAVAL, condo - hôtel 3 1/2 équipé, au mois, 514-952-0087 **

LAVAL, le Paton, 3 1/2, exécutif, tout fourni, sauna, garage, sécurisée, 850 \$, 450 978-0507.

MAISON ou app. Plateau central-ville, meublé, tout équipé, mois, annuel, 514-626-0069.

N-ROSEMONT, 3 1/2 chaufé, meublé, lav/seq, incl. Office parc, 750 \$, 514-721-0662.

OUTREMONT, Au coeur d'Outremont, 5 1/2 rénové, luxe, lumineux, tout incl. 1800 \$, libre, 514-272-9884.

LAVAL, condo - hôtel 3 1/2 équipé, au mois, 514-952-0087 **

LAVAL, le Paton, 3 1/2, exécutif, tout fourni, sauna, garage, sécurisée, 850 \$, 450 978-0507.

MAISON ou app. Plateau central-ville, meublé, tout équipé, mois, annuel, 514-626-0069.

N-ROSEMONT, 3 1/2 chaufé, meublé, lav/seq, incl. Office parc, 750 \$, 514-721-0662.

OUTREMONT, Au coeur d'Outremont, 5 1/2 rénové, luxe, lumineux, tout incl. 1800 \$, libre, 514-272-9884.

LAVAL, condo - hôtel 3 1/2 équipé, au mois, 514-952-0087 **

LAVAL, le Paton, 3 1/2, exécutif, tout fourni, sauna, garage, sécurisée, 850 \$, 450 978-0507.

MAISON ou app. Plateau central-ville, meublé, tout équipé, mois, annuel, 514-626-0069.

N-ROSEMONT, 3 1/2 chaufé, meublé, lav/seq, incl. Office parc, 750 \$, 514-721-0662.

OUTREMONT, Au coeur d'Outremont, 5 1/2 rénové, luxe, lumineux, tout incl. 1800 \$, libre, 514-272-9884.



Décès, prières, remerciements

INDEX DES DÉCÈS

BEAUREGARD, Albert
Montréal
BLAIS, Jean
Victoriaville
DOLAN, Mariette
Montréal
FRENETTE, Armand
Montréal
GAGNÉ, Roger

GAGNON (Lachapelle), Diane
Longueuil
GAUDET, Joseph jr
St-Donat
LABBÉ, Roselyne
St-Etienne-des-Grés
LABELLE, Yolande
Montréal
MATTE, Henriette
Montréal
MATTE, Osmond

PICARD, Denise
Longueuil
ROSS (Daigneault), Monique
Châteauguay
TURCOTTE, Victor

DÉCÈS

BEAUREGARD, Albert
1916 - 2002
À Montréal, le 8 octobre 2002, à l'âge de 86 ans, est décédé M. Albert Beauregard, époux de feu Laurette Ménard. Il laisse dans le deuil ses enfants, Lise (Jos Calicola), Claude (Francine Bélanger) et Serge (Diane Bélanger), ses quatre petits-enfants Claudia, Line, Julie et Marie-Josée et ses trois arrière-petits-enfants, ses beaux-frères et belles-sœurs ainsi que parents et amis. La famille accueillera parents et amis(es) au **Complexe funéraire Magnus Poirier inc.** 10300, boul. Pie IX, Montréal-Nord
Une réunion de prière en présence de ses cendres aura lieu à la chapelle, le samedi 12 octobre à 13 h 30, et de là au cimetière de Laval. Heures des visites: samedi à partir de 10 h 30.



BLAIS, Jean

À l'Hôtel-Dieu d'Arbaska, le 8 octobre 2002, à l'âge de 81 ans, est décédé M. Jean Blais, époux de Lucienne Leclerc, demeurant à Victoriaville.
Le défunt repose au **Centre funéraire Grégoire & Desrochers** 35, rue des Forges Victoriaville, Québec (819) 752-5131
Heures de visite: le vendredi 11 octobre 2002 de 14 à 16 h et de 19 à 22 h. Jour des funérailles de 9 h jusqu'au départ du salon à 10 h 15. Funérailles le samedi 12 octobre 2002, à 10 h 30, en l'église Ste-Victoire. En guise de sympathie des dons à la Fondation des maladies du cœur.
Le défunt laisse dans le deuil outre son épouse, Lucienne Leclerc, ses enfants, Pierre (Solange Plourde), Francine (Yvan Aubin), ses petits-enfants, Cynthia (Flavio), Louis-Philippe, Samuel, Jean-Laurent et Frédéric. Il laisse également dans le deuil sa sœur, Françoise (feu Robert Déry), son frère, Jacques (Hermanos Turcotte), ses beaux-frères et belles-sœurs, Rachel (Julien Blais), Rita (feu Jean Boucher) ainsi que plusieurs neveux et nièces et autres parents et amis.

DOLAN, Mariette (née Daigle)
Paisiblement à Montréal, le 10 octobre 2002, à l'âge de 85 ans, est décédée Mme Mariette Dolan, épouse bien-aimée de feu Richard C. Dolan, mère et belle-mère adorée de Audrey et Ken Brodach, Darryl et Mike Kostin; chère sœur et belle-sœur de feu De Rouville et de feu Lili, feu Jules et Louise, feu Jacques et feu Simone, feu Louis et Pauline, Lucille et feu Guy (Duverger) et Victor et Louise. Elle laisse également de nombreux petits-enfants, arrière-petits-enfants, nièces et neveux ainsi que Sœur Edna Dolan et Gaby Dolan, ses belles-sœurs.
La famille désire exprimer sa profonde gratitude au merveilleux personnel soignant de The Strathmore à Dorval.
Exposée au **Complexe funéraire Alfred Dallaire inc.** 14370 boul. Pierrefonds, Pierrefonds le vendredi 11 octobre de 14 à 17 h et de 19 à 21 h, samedi à compter de 9 h 30, suivi des funérailles à 11 h, à l'église Ste-Odile, 4545 de Salaberry, Montréal.

FRENETTE, Armand
1916 - 2002
À Montréal, le 8 octobre 2002, à l'âge de 85 ans, est décédé Armand Frenette. Il était le fils de feu Côme Frenette et de feu Rose-Anna Gignac. Il laisse dans le deuil ses sœurs Germaine et Yvette ainsi que plusieurs neveux et nièces. Exposé au salon: **Alfred Dallaire inc.** 1120, Jean-Talon Est Montréal, Qc
le vendredi 11 octobre 2002, de 14 à 17 heures et de 19 à 22 heures et samedi dès 9 heures. Les funérailles auront lieu le samedi 12 octobre à 11 heures, en l'église St-Ambroise, 1215 Beaubien est, Montréal, suivies de l'inhumation au Repos St-François d'Assise. Des messes à son intention seraient très appréciées.

IN MEMORIAM



FRANCE FRÉCHETTE - WALSH
11 octobre 1995



GAGNÉ, Roger
1919 - 2002

À l'hôpital Cité de la Santé, le 9 octobre 2002, à l'âge de 83 ans, est décédé M. Roger Gagné, époux de Mme Pauline Benoit. Outre son épouse, il laisse dans le deuil son fils Pierre (Ginette St-Georges), sa fille Suzanne (Léon Chiquette), ses petits-enfants Louis-Philippe, Marie-Christine et Laurent-Olivier, ses beaux-frères, belles-sœurs, neveux et nièces, parents et amis. Selon sa volonté, il ne sera pas exposé. Le Service religieux aura lieu le samedi 12 octobre 2002 à 11 heures, en l'église St-Sylvain, 750 boul. St-Sylvain à Laval. La famille recevra les condoléances à compter de 10 heures à l'église. Au lieu de fleurs, des dons à la Fondation des maladies du cœur seraient appréciés. Direction: **Complexe funéraire Alfred Dallaire inc.** 2159, boul. St-Martin Est, Duvernay, Laval

GAGNON (Lachapelle), Diane
À Longueuil, le 10 octobre 2002, à l'âge de 81 ans, est décédée Mme Diane Lachapelle, épouse de feu Rosaire Gagnon. Elle laisse dans le deuil ses enfants Jeannine, Colette (Serge Thériault) et Pierre, ses petits-enfants Yvan, Daniel et Benoît, son frère Paul-Émile, ses sœurs Marianne, Jeanne, Alice et Laurette, ses belles-sœurs Jacqueline et Lucille, neveux et nièces, parents et amis. La famille recevra les condoléances au **Complexe funéraire Jacques Cartier et Urgel Bourgie** 1025, St-Laurent, Longueuil www.urgelbourgie.com
Les funérailles auront lieu le samedi 12 octobre à 14 h en l'église Notre-Dame de Grâce, Longueuil et de là au cimetière Jardins Urgel Bourgie Rive-Sud. Heures de visite: vendredi de 14 à 17 h et de 19 à 22 h, samedi dès 11 h.



GAUDET, Joseph jr
1930 - 2002

À St-Donat, le 9 octobre 2002, à l'âge de 71 ans, est décédé M. Joseph Gaudet jr, époux de Anny Charette, demeurant à St-Donat. Le défunt laisse dans le deuil outre son épouse, ses enfants, Guy (Sylvie), Isabelle (Gaëtan), Patrice, Brigitte (Marcel), ses petits-enfants, Alexandre, Maxime, Simon, Annie, Anthony et Adam, plusieurs parents et amis. Les funérailles auront lieu le vendredi 11 octobre. Départ des salons de la **Résidence funéraire Labreche** 500, rue Principale, St-Donat pour se rendre à l'église St-Donat où le service sera célébré à 11 heures. Inhumation au cimetière de St-Donat. La dépouille mortelle a été exposée jeudi de 19 à 21 h. Direction funéraire Labreche, Rawdon



LABBÉ, Roselyne

Au pavillon St-Joseph du Centre hospitalier Régional de Trois-Rivières, le 4 octobre 2002, à l'âge de 59 ans, est décédée madame Roselyne Labbé, épouse de Réjean Bourassa. Demeurant à St-Etienne-des-Grés
La famille accueillera les parents et ami(e)s à l'église Ste-Dorothee de Laval, 655, rue Principale, Ste-Dorothee de Laval
Heures d'accueil le samedi 12 octobre à partir de 12 h 15.
Les funérailles auront lieu le samedi 12 octobre 2002 à 13 h l'église Ste-Dorothee de Laval, l'inhumation aura lieu à une date ultérieure.
La défunte a été confiée au **Complexe funéraire J. Philibert & Fils inc.** 1350, rue St-Marguerite, Trois-Rivières
Roselyne laisse dans le deuil ses frères et sœurs, Mireille, Micheline, Jacques, Michel (Danielle Bibeau) et Lise-Hélène; ses beaux-frères et belles-sœurs: Richard Bourassa (Monique Lefebvre) Monique (Jean-Marie Brissette), Johanne Goulet (feu Jean-Louis Bourassa), Cécile (feu Normand Brouillette), Éloi (Carmelle Francoeur), Justin (Céline Lefebvre), Claudine (Maurice Carpentier), Yvon (Raymonde Lefebvre), Claire (Raymond Hamelin), Yvon Thiffault (feu Gisèle Bourassa), Marcel (Marguerite Cadieux), Denis (Nicole Jacob), Paul (Marjolaine Bédard), Louise (Lévis Bédard); sa belle-mère, Aurora Lafontaine Bourassa; ses beaux-frères, Robert Bourassa (Johanne Barette) et leur fils Brian, Eric Bousassa. Elle laisse aussi plusieurs neveux et nièces, oncles et tantes, cousins et cousines et de nombreux ami(e)s.
La famille apprécierait des dons à la Société canadienne du cancer ou à la Fondation de la Maison Carpe Diem de la Société d'Alzheimer, boul. St-Louis, Trois-Rivières Qc G8Z 2H7.
Renseignements: (819) 378-3838
Télécopieur: (819) 375-8146
Courriel: complexe@jphilibert.com

LABELLE, Yolande
À Montréal, le 9 octobre 2002, à l'âge de 56 ans, est décédée madame Yolande Labelle Emard. Elle laisse dans le deuil son époux, monsieur Jean-Pierre Emard, son fils, Jean-François ainsi que sa belle-sœur Nicole (Jean-Paul Viau). La famille recevra les condoléances à l'église Jean XXIII à partir de 10 h. Les funérailles auront lieu le samedi 12 octobre 2002, à 11 h, en l'église Jean XXIII, 7101, av. de l'Alsace, Anjou. Parents et amis sont priés d'y assister sans autre invitation.
Direction Urgel Bourgie
www.urgelbourgie.com

900 Petites annonces

www.capresse.ca

MATTE, Henriette, née Clapin
À Montréal, le 9 octobre 2002, à l'âge de 92 ans, est décédée Henriette Clapin, épouse de feu Raymond E. Matte. Elle laisse dans le deuil ses enfants, André, Robert, Stéphane, ses nombreux petits-enfants et arrière-petits-enfants. Tout aura lieu dans la plus stricte intimité. Des dons à la Fondation de l'hôpital St. Mary's seraient appréciés.
Direction Urgel Bourgie
www.urgelbourgie.com

MATTE, Osmond
(Retraité d'Electrolux et Canadian Tire)
est décédé paisiblement à la maison, entouré de sa famille, le mercredi 9 octobre 2002, à l'âge de 93 ans. Il était l'époux de feu Berthe Lacoste. Il laisse ses enfants Bernard (Barbara), John (Mariette), Denis et Louise (Gerard Lewis) ainsi que ses petits-enfants Cameron et Shelley, Julie (Jwa) et Daniel (Dawn) ainsi que leur mère Judy, Jennifer (Nick), David, Joanne, Colleen et leur mère Hazel. Il laisse également ses arrière-petits-enfants Joshua, Joseph et Peter. Né à Chichester, Québec, de Joseph Eli Matte et Rosemary Poupore, il laisse son frère Loyola Matte (Madeleine). Il fut prédécédé par ses frères et sœurs Arlene Sullivan, Mae McKenney, Kempton, Olive, Raymond, Leontine et le révérend père William Matte.
Diplômé de l'Université d'Ottawa en 1933, Osmond commença sa carrière d'enseignant à l'école secondaire St-Patrick, pour ensuite se lancer dans le domaine des affaires pendant 30 ans avec Electrolux. En 1970, il commença à travailler pour son fils John D. Matte au magasin Canadian Tire de Châteauguay, Québec, jusqu'au jour où il pris sa retraite à l'âge de 82 ans. Osmond fut un bénévole actif du Club Lions à Ottawa durant de nombreuses années. On se souviendra surtout de lui, de son amour naturel, de son merveilleux sens de l'humour, de sa loyauté, de sa bonne santé physique et de son dévouement complet envers sa famille.
La famille désire exprimer sa grande reconnaissance envers les gens qui ont pris soin d'Osmond avec sensibilité et attention durant sa brève maladie, plus particulièrement Dr Louise Coulombe, Louise Ranger et Anick Raymond, Diane Turner et Charlene O'Doherty de l'équipe Bien-être, Josette Narcisse, Uwe Karthaus et Helina Van Zeggelen.
La famille recevra parents et amis à la **Maison funéraire Kelly** 2313, avenue Carling (à l'Ouest de Carlingwood) vendredi de 19 à 21 h ainsi que samedi à compter de 9 h. Les funérailles auront lieu samedi à 11 h en l'église Ste-Bonaventure (Châtelain et av. Kirkwood). Pour ceux qui le désirent, des dons à la Maison de prière Stillpoint, R.R.1, Burnstown, Ontario, K0J 1G0, seraient appréciés.

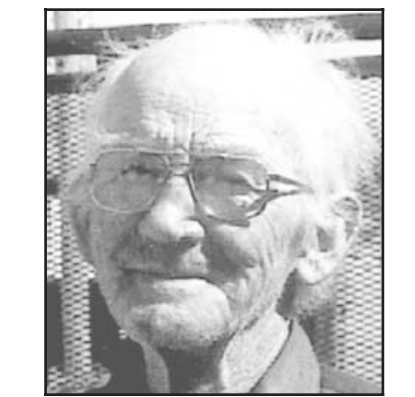
PICARD, Denise
Au Centre hospitalier Pierre Boucher de Longueuil, le 9 octobre 2002, à l'âge de 55 ans, est décédée dame Denise Picard, fille de feu M. Nazaire Picard et de feu dame Aglaé Drouin. Elle demeurait à Longueuil et autrefois à Lévis. Elle laisse dans le deuil ses enfants Anny Coriveau (Robert Tozzi) et Hugues Coriveau, sa petite-fille à naître, Laetitia, qu'elle aurait tant aimé connaître; ses frères, sœurs, beaux-frères et belles-sœurs: Thérèse (feu Yvon Allen), Jeannine (Alexandre Brochu), Fernand (Lorraine St-Pierre), Irène (Réjean Bédard), Monique, Claire (feu Giovanni Titolo), Louise, Gaston (Lise Gilbert), André (Denise Fontaine) et Suzanne (Yvon Lefebvre) ses oncles et tantes ainsi que de nombreux neveux et nièces, autres parents et ami(e)s. La famille vous accueillera à la résidence funéraire **Gilbert & Turgeon ltée** 4001, de la Fabrique, Lévis (St-David) Tél.: (418) 837-4757
Télécopieur: (418) 837-9317
Courriel: gilbert@turgeon.qc.ca
le samedi 12 octobre à compter de 10 h. Une liturgie de la Parole suivra à 14 h 30 à la résidence funéraire. Vos témoignages de sympathie peuvent se traduire par un don à la Fondation du Centre hospitalier Pierre Boucher, 1333, Jacques-Cartier Est, Longueuil, J4M 2A5.



ROSS (Daigneault), Monique
1937 - 2002
À Châteauguay, le 7 octobre 2002, à l'âge de 65 ans, est décédée Mme Monique Daigneault. Elle laisse dans le deuil ses fils Guy (Anne Malouin) et Gilles (Josée Bissonnette), ses petits-enfants Amélie, Olivier, Frédéric, Félix et Marlie, son compagnon M. Gérard Bonhomme ainsi qu'autres parents et amis. La famille recevra les condoléances, en présence des cendres, le samedi 12 octobre à compter de 9 h au complexe funéraire **Alexandre Nicole** **Complexe funéraire Châteauguay** 96, boul. St-Jean-Baptiste, Châteauguay
Les funérailles auront lieu le même jour à 11 h 30 en l'église St-Joachim (1, boul. d'Yeuville, Châteauguay) et de là au cimetière St-Joachim. Au lieu de fleurs, des dons à la Société canadienne du cancer ou à la Fondation québécoise du cancer seraient appréciés.

ROSS (Daigneault), Monique
1937 - 2002
À Châteauguay, le 7 octobre 2002, à l'âge de 65 ans, est décédée Mme Monique Daigneault. Elle laisse dans le deuil ses fils Guy (Anne Malouin) et Gilles (Josée Bissonnette), ses petits-enfants Amélie, Olivier, Frédéric, Félix et Marlie, son compagnon M. Gérard Bonhomme ainsi qu'autres parents et amis. La famille recevra les condoléances, en présence des cendres, le samedi 12 octobre à compter de 9 h au complexe funéraire **Alexandre Nicole** **Complexe funéraire Châteauguay** 96, boul. St-Jean-Baptiste, Châteauguay
Les funérailles auront lieu le même jour à 11 h 30 en l'église St-Joachim (1, boul. d'Yeuville, Châteauguay) et de là au cimetière St-Joachim. Au lieu de fleurs, des dons à la Société canadienne du cancer ou à la Fondation québécoise du cancer seraient appréciés.

ROSS (Daigneault), Monique
1937 - 2002
À Châteauguay, le 7 octobre 2002, à l'âge de 65 ans, est décédée Mme Monique Daigneault. Elle laisse dans le deuil ses fils Guy (Anne Malouin) et Gilles (Josée Bissonnette), ses petits-enfants Amélie, Olivier, Frédéric, Félix et Marlie, son compagnon M. Gérard Bonhomme ainsi qu'autres parents et amis. La famille recevra les condoléances, en présence des cendres, le samedi 12 octobre à compter de 9 h au complexe funéraire **Alexandre Nicole** **Complexe funéraire Châteauguay** 96, boul. St-Jean-Baptiste, Châteauguay
Les funérailles auront lieu le même jour à 11 h 30 en l'église St-Joachim (1, boul. d'Yeuville, Châteauguay) et de là au cimetière St-Joachim. Au lieu de fleurs, des dons à la Société canadienne du cancer ou à la Fondation québécoise du cancer seraient appréciés.



TURCOTTE, Victor
À l'hôpital Cité de la Santé, le 8 octobre 2002, à l'âge de 85 ans, est décédé M. Victor Turcotte, époux de Thérèse Lacroix. Outre son épouse, il laisse dans le deuil ses enfants François, Laurent, Marie-Josée (Pierre), Denis, son frère Roméo (Cécile), sa sœur Jeanne, ses beaux-frères, belles-sœurs, ses neveux et nièces, parents et amis. À sa demande, il ne sera pas exposé. Une réunion, en présence des cendres, aura lieu le samedi 12 octobre à 20 heures, en la chapelle du **Complexe funéraire Ste-Dorothee** **Alfred Dallaire inc.** 1350, Autoroute 13 (sud boul. St-Martin) Ste-Dorothee
La famille sera présente à compter de 10 heures, pour recevoir les condoléances. Au lieu de fleurs, des dons à la Fondation de l'hôpital Cité de la Santé, seraient appréciés.

Le Suroît : un projet absurde, polluant et inutile, selon les opposants

CHARLES CÔTÉ

LE PROJET de centrale thermique au gaz naturel du Suroît, proposé par Hydro-Québec, est « absurde, polluant, inutile » et sa rentabilité est « douteuse », selon la majorité des participants aux audiences publiques qui se terminaient hier, à Beauharnois.

« Le jour où on aura harnaché toutes les rivières du Québec, où on aura fait le plein d'économies d'énergie, où on aura saturé le Québec d'éoliennes, on pourra peut-être regarder le gaz », a affirmé Jean-Marc Pelletier, du Syndicat professionnel des scientifiques de l'IREQ (Institut de recherche sur l'électricité du Québec, appartenant à Hydro-Québec).

Steven Guilbeault, de Greenpeace, a concentré ses critiques sur les prétentions exprimées par Hydro-Québec de se prévaloir d'éventuels crédits pour l'exportation d'énergie propre pour justifier les émissions de gaz à effet de serre (GES) de sa centrale projetée. « On assiste chez Hydro-Québec à un phénomène de pensée magique, a-t-il déclaré. Pour recevoir des crédits, il faut qu'un projet ait pour effet de réduire les émissions. Au Québec, le choix du gaz naturel représente clairement une augmentation des émissions de GES. »

Deux représentants d'Environnement Jeunesse (EnJeu) se sont présentés coiffés de chapeaux et de chemises hawaïennes, inspirés, disent-ils, « la vision à long terme d'Hydro-Québec », qui contribuera selon eux au réchauffement climatique global. René Coignaud, responsable du dossier des changements climatiques à EnJeu, a qualifié d'« absurde » le projet du Suroît. Il a souligné que les efforts de réduction de GES ne font que commencer avec Kyoto. « C'est une première période d'engagement, dit-il. Il y en aura d'autres après. Il semblerait qu'il faudrait réduire les émissions de 60 % à 80 % au-dessous des niveaux de 1990. La centrale ne fermera pas ses portes en 2012. À partir de ce moment, il faudra faire beaucoup plus d'efforts. »

« Comme on est jeune, on est là pour plus longtemps, alors on pense à plus long terme », a affirmé M. Coignaud, réussissant à déridier même les représentants d'Hydro.

Jean-Marc Pelletier, de l'IREQ, a voulu souligner que la demande de permis d'Hydro-Québec concerne une puissance de 900 mégawatts, et non 800. Cette puissance, à un taux d'utilisation de 93 %, permettra de produire annuellement 7,2 térawattheure mais émettra dans l'atmosphère autant de GES que 700 000 voitures circulant 20 000 kilomètres par année, a-t-il précisé.

AVIS LÉGAUX APPELS D'OFFRES SOUMISSIONS - ENCANS

VILLE DE SAINTE-JULIE
APPEL D'OFFRES
POUR DISPOSITION D'ACTIFS

La Ville de Sainte-Julie demande des soumissions pour la vente de véhicules usagés :

Lot 213 : 1 camionnette Chevrolet S-10 avec boîte Fibrobac, 1993
Lot 225 : 1 automobile Chevrolet Corsica, 1994
Lot 305 : 1 camion GMC 3500, multiplace, 6 roues avec benne 2,4 m., 1991
Lot 499 : 1 autobus pour transport adapté, International, modèle 30S, 1995
Lot 502 : 1 tracteur Massey Ferguson 20 C, séparé en 2 parties, 1979
Lot 512 : 1 véhicule tout terrain, Polaris, 6 x 6, 1994
Lot 808 : 1 remorque toilette mobile

Les documents de soumission peuvent être obtenus, sans frais, au Service des travaux publics situé aux Ateliers municipaux, 100, rue Murano à compter du 15 octobre 2002.

Les véhicules pourront être visités du 15 au 18 octobre 2002, de 8 h 30 à 12 h et de 13 h à 16 h, aux Ateliers municipaux, 100, rue Murano en s'adressant au commissaire-magasinier.

Les soumissions scellées, accompagnées d'un chèque visé représentant le montant total de la soumission pour chaque lot, devront être acheminées à M^{re} Jean-François Gauthier, greffier, 1580, chemin du Fer-à-cheval, Sainte-Julie (Québec) J3E 2M1, et seront acceptées jusqu'à 11 h, le mardi 29 octobre 2002.

Les soumissions seront ouvertes publiquement à compter de 11 h 01, le 29 octobre 2002 en la salle du conseil à l'hôtel de ville.

La Ville de Sainte-Julie ne s'engage à accepter ni la plus haute ni aucune des soumissions reçues et ouvertes, et à encourir aucune responsabilité pour les frais et pertes subies par les soumissionnaires.

DONNÉ À SAINTE-JULIE, ce 9 octobre 2002
Jean-François Gauthier, avocat
Greffier

Il a affirmé en outre que « la rentabilité du projet n'a pas été démontrée ». « Il existe des limites dans les capacités de transiger avec les réseaux voisins, dit-il. Du côté américain, il y a des bouchons d'étranglement. En outre, le marché américain est intéressant mais n'est pas aussi mirobolant qu'on a voulu nous le laisser croire. Il est en train de se stabiliser. »

Il confère un avantage aux concurrents américains d'Hydro-Québec, qui peuvent installer des centrales identiques à celle du Suroît tout près des marchés. « La société Calpine a des projets de centrales d'une puissance totale de 15 100 MW de centrales prêtes à mettre en service tout près des endroits de consommation », dit-il.

Plus tôt cette semaine, d'autres intervenants sont venus s'opposer au projet. Le Regroupement national des conseils régionaux de l'environnement l'a déclaré « injustifiable », car il serait essentiellement destiné aux exportations et fera que les efforts de réduction d'émissions de GES devront être faits par d'autres secteurs.

Deux groupes industriels sont toutefois portés à la défense du projet. L'Association de l'industrie électrique du Québec a invoqué entre autres la nécessité de « maintenir une réserve en énergie suffisante pour faire face aux aléas climatiques, comme une période de faible hydraulicité ». L'ATÉQ a par ailleurs rejeté la filière éolienne à cause de son manque de fiabilité. L'Association des manufacturiers et exportateurs du Québec s'est aussi déclarée favorable au projet. « Nous craignons comme la peste une situation de déficit énergétique », a affirmé le président, Paul-Arthur Huot, soulignant que la croissance de la demande en électricité « sera grandement due au secteur industriel » d'ici 2010. Par ailleurs, l'association a souligné l'incertitude qui demeure au sujet des mécanismes qui permettraient à Hydro-Québec de réclamer des crédits pour l'exportation d'énergie propre.

C'était hier la dernière séance publique du Bureau d'audiences publiques sur l'environnement au sujet du projet Suroît. Le BAPE doit remettre son rapport au plus tard le 3 janvier 2003. Jacques Ruelland, du mouvement Au Courant déclare: « C'est une décision parfaitement justifiable sur le plan financier mais Hydro-Québec évacue toutes les considérations sociales, environnementales et de santé publique, exactement comme le ferait une entreprise privée. »

EN BREF

Pas de nouveau revenu pour les villes

LE MINISTRE des Affaires municipales, André Boisclair, a soutenu hier qu'il n'accordera pas de nouvelles taxes ou de nouveaux revenus aux municipalités comme celles-ci le demandent: « Nous sommes encore à une heure de grande discipline et de grande rigueur sur le plan fiscal et budgétaire. Le gouvernement du Québec n'ira pas concéder aux villes des revenus qu'il n'a pas », a déclaré le ministre hier, aux Assises de la Communauté métropolitaine de Montréal, qui se déroulent jusqu'à cet après-midi. Plus de 300 élus de la grande région métropolitaine s'étaient réunis hier matin pour réclamer en choeur une nouvelle source de revenus pour les municipalités, voire une taxe dédiée aux villes. Mais le ministre a été catégorique: « Il n'y aura pas de grand bouleversement sur cette question au cours de la prochaine année ».

L'ex-fonctionnaire Auger nie tout

HYACINTHE Auger, cet ex-fonctionnaire du ministère de l'Industrie et du Commerce accusé de corruption et de fraude à l'endroit du gouvernement, affirme qu'il n'a jamais exigé, ni reçu, 50 000 \$ du président d'Industrie de fournisseurs internationaux, Pierre De Castries, en 1997, afin que celui-ci puisse obtenir une subvention de trois millions. Selon lui, les documents présentés par le ministère public (et qui démontrent qu'il aurait reçu ces 50 000 \$) sont truffés d'erreurs.

E8 500 Véhicules automobiles

Suite de la page E6

550 AUTOMOBILES

TOYOTA Camry 01, 4 cyl. aut., tout équipé, a/c, 53 000 km, 17 500 \$, 514-968-9888

TOYOTA Camry 95 fam., A-1, 300 000km, tout équipé, tout ouvrier, 10 500\$, 514-238-2092

TOYOTA Camry 97 XLE, V6, sauge, aut., 88 000 km, 12 000 \$, 450-449-9566

TOYOTA Camry 98, 12 995 \$ TOYOTA PIE IX 514-329-0909

TOYOTA Camry '98 CE noir, aut., 1 proprio, 59 000km, bal. gar., 14 995\$, 514-953-6715

TOYOTA Camry CE et LE 98/2000, superbe cond., bal. gar. Chambly Toyota-450-658-4334

TOYOTA Camry LE 97, a/c vit., 135 000km, exc. état, bal. gar., 11 900\$, 514-938-8641

TOYOTA Camry LE 95, 155 000 km, 4 cyl, 1600 cc, a/c, pneus et tout A-1, 10 500\$ 450-441-3864, 514-928-2954

TOYOTA Camry LE 2000, 54 000 km, démar. auto, p. d'hiver, 18 000 \$. 450-446-7473

TOYOTA Camry V6 LE 1993, 4 ptes, a/c, cruise, démar., anti-vol, attache remorque, 4 pneus hiver, très bon état, 288 000km, 6200 \$, 450-659-2876

TOYOTA Corolla 1.8i 97 tout équipée + air, manuelle Carrefour Subaru 450 625-1114

TOYOTA Corolla 1996, aut., 170 000 km, 514-255-4364, 7600 \$, 450-465-3164

TOYOTA Corolla 1999, man., 98 000 km, excellent entretien, 6 pneus, 9200 \$, 450-255-4364

TOYOTA Corolla 2003 Sport, aut., équipé, 20 000 km et +, gar. BROSSARD TOYOTA 450-445-0577 514-821-8504

TOYOTA Corolla 96, 5 vit., 120 000 km, démar. auto, p. d'hiver, 18 000 \$, 450-466-4765

TOYOTA Corolla 98, VE, man., 66 000 km, exc. condition, 9250 \$, 514-731-2740

TOYOTA Corolla 98, 5 vit., choix de 3, noire-sable, garantie, 1 an, 9495\$, GILLES Houle Toyota 514-640-5010

TOYOTA Corolla 98, aut., a/c, et LE, bal. gar., 8 et 10 CD Chambly Toyota-450-658-4334

TOYOTA Corolla 99, 10 995 \$ TOYOTA PIE IX 514-329-0909

TOYOTA Corolla 99, aut., 6 pneus, 129 000 km, 10 400 \$, 514-777-2528

TOYOTA Corolla fam. 4x4, 93, 180 000 km, A-1. Rare et fiable, 7300 \$. 514-382-8551

TOYOTA Corolla 99, aut., 4 ptes, 170 000 km, 4 pneus, soir 514-993-5327

TOYOTA Corolla VE 99, aut., 4 ptes, 12 000 km, démar., alle-rou, 13 500 \$, 514-968-4861

TOYOTA Corolla 98, 5 vit., 124 000 km, condition A-1, 6350 \$, 450-821-4819

TOYOTA Echo 00, aut., 28K TOYOTA PIE IX 514-329-0909

TOYOTA Echo 01, 8000km, 4 ptes, aut., noire, 1490, CD, a/c, jupes, 12 900 \$, 450-563-2443

TOYOTA Echo 2000, 4 ptes, man., 5 vit., CD, argent, A-1, 9800 \$ 514-865-0752

TOYOTA Echo 2000, 5 vit., 39 000 km, kit de jupes, 10 600 \$ S.D. Autos 514-952-9908

TOYOTA Echo 2001, aut., 5 vit., 10 500 \$, N.J. Auto 514-944-3061

TOYOTA Echo 2001, man., 4 ptes., location, 208 \$/mois, ou 11 900 \$, 514-524-1235

TOYOTA Echo man., 2000, et aut. 2002, a/c, CD, bal. gar. Chambly Toyota-450-658-4334

TOYOTA Matrix XR 2003, aut., tout équipé, 3 en stock

BROSSARD TOYOTA 450-445-0577 514-821-8504

TOYOTA Sienna CE 98, 3 ptes, tout équipée, 101 000 km

BROSSARD TOYOTA 450-445-0577 514-821-8504

TOYOTA Sienna LE 98/99, 4 sièges baguets, 4 ptes, bal. gar. Chambly Toyota-450-658-4334

TOYOTA Solara SLE 2001 aut., 33 000 km, kit, tout, mag. CD

94 800 \$, 514-990-8977

BROSSARD TOYOTA 450-445-0577 514-821-8504

TOYOTA Tercel 1995, 2 ptes, man., 171 000km, mec. A-1, 5500\$, 450-444-8631

TOYOTA Tercel 1999, 2 ptes, 5 vit., a/c, 33 000 km, 10695 \$, 514-990-8977

VOLKS ST-EUSTACHE

TOYOTA Tercel 98, 99 man, aut., 2, 4 ptes, bal. gar.

BROSSARD TOYOTA 450-445-0577 514-821-8504

TOYOTA Tercel 98-99, aut., man., 4 ptes, bal. gar., A-1, Chambly Toyota-450-658-4334

TOYOTA Tercel 99, 5 vit., bleue, 38 000 km, 2 portes, radio, CD, 9100 \$, 450-667-8682

TOYOTA Tercel 99, 40 000km, femme proprio, noire, A-1, CD, 4 ptes, 5800 \$, 514-248-2929

Venez faire votre offre

PIÈCES - SERVICE 365/H

SPÉCIALITÉ: VOLVO SAAB-MERCEDES-BMW

cell 450-464-3411 Marivelle www.autotechvolvo.com

TOYOTA Tercel 99, 4 ptes, aut., bleue, 61 000km, démar., état A-1, 3700\$, 450-581-9907

TOYOTA Tercel CE 99, bleue, 4 ptes, aut., 20 800 km (CERTIFIE), garantie Toyota 100 000 km, spécial 10 900\$, GILLES Houle Toyota 514-640-5010

TOYOTA Tercel CE 99, aut., 4 ptes, a/c, 73 000 km, 9500\$, 450-621-7380, 514-285-8312

TOYOTA Tercel CE 98, aut., radiorégulateurs, 64 400 km, état excellent, 514-336-3000 *

* Lutex.ca 514-336-3000

TOYOTA Tercel CE 98 7995 \$ TOYOTA PIE IX 514-329-0909

TOYOTA Tercel DX 96, man., 207 000 km, état, dame proprio, 5900 \$, 514-251-8662

VOLKS Beetle 1999, bas km, gar., 14 995 \$, 514-990-8977

VOLKS ST-EUSTACHE

VOLKS BEETLE 2001

Manuel et aut., 18 500km

SPECIAL: 18 995\$

NORDEST VOLKS (514) 325-3422

VOLKS Beetle '99 TDI diesel, tout équipé, tout état, noir, 13 400\$, 500 \$ échange, gar., 450 433-2002 Sélect finance.

VOLKS Beetle GLS 99, 46 000 km, 330 \$/mois, transfert de bail, ou 17 000 \$, jaune, man. a/c, 450-462-2690

VOLKS Beetle sport 1.8 Turbo, 2001, tout, cuir mag's 17 Achat ou a/c, 30 \$/mois 514-990-8977

VOLKS ST-EUSTACHE

VOLKS Cabrio 99 GLS, noir 514-748-6961

AUTO STRASSE

VOLKS Cabrio de 1997-2002, 5 au choix, 5 vit. ou aut., garantie, 514-990-8977

VOLKS Cabriolet 1999, man., noir, toit/nt, tan, a/c, cassette, 68 000 km, 514-990-8138 cfr.

VOLKS Cabriolet 95, blanche, tout noir, 85 000 km, man., 5 vit., a/c, 6 CD, mag's, jampis sorti/hi ver, comme neuve, 15 000 \$, 450-760-0401

VOLKS Golf 1.8 Turbo, 2000, 122 000 km, gar. 514-990-8977

VOLKS ST-EUSTACHE

VOLKS Golf 2000, 5 vit., 76800 km, a/c, mag's, cd, bal. gar., 15400\$, 514-571-1551.

VOLKS Golf 96, 73 000 km, 5 vit., 1200 \$, n. d. silencieux neuf, 7950\$ cfr. 514-917-7710

VOLKS Golf CL 96, 5 vit., 8 pneus, a/c, A-1, 149 000 km, 6500 \$, 514-624-6817, soir.

VOLKS Golf GL 94, turbo diesel, 4 ptes, a/c, 4 pneus, bal. gar., jantes, 18 000 km, parfait état, 1 proprio, 514-886-1552

VOLKS Golf GLS 2000, man., argent, 75 000 km, tout équipé, Excellent condition, 14 995 \$, 514-721-2134, 514-236-4699

VOLKS Golf GTI '92, 2.1, 16 V, 5 vit., 135 000 km, tout, alim. lit, stress tentées, short chauffe, 6000\$, 450-655-6228

VOLKS Golf GTI 337, 2002, Edition limitée, Prix spécial sur place, 514-990-8977

VOLKS ST-EUSTACHE

VOLKS Golf GTI GLS 2000, 4 cyl, 34 000 km., noire, tout ouvrier, mag's, ensemble climati- que, gar. 4 ans, 16 800 \$, 9900 \$, 514-947-8258

550 AUTOMOBILES

VOLKS Golf TDI GLS 2000, man, toit, a/c, 65 000 km., 18 500 \$, 514-771-5198

VOLKS Golf TDI 2000, 2 ptes, 5 vit., 55 000km, tout équipé, tout ouvrier, 10 500\$, 514-238-2092

VOLKS Golf Wolfsburg 99, silver, tout équipée, 4 ptes, man., pneus d'hiver, freins refaits, 94 000km 11 999\$, 514-841-5438, 514-384-0179

VOLKS Jetta 2000 1.8T, 5 vit, noir 28 000km, tout équipé, rare 20 995\$ nég. 514-389-5811

VOLKS Jetta 2000 GLS 1.8 turbo, man., 65 500km, int. cuir., 4 pneus d'hiver, tout équipé, comme neu, 19 100 \$, 514 643-1172, 514-216-7701

VOLKS Jetta 2000, bleu, a/c, aut. attache, déflecteur, 52 000 km, 21 500 \$, 450-464-6598

VOLKS Jetta 96, turbo diesel, 212 000km, autoroute, 8 pneus, 8200\$ 514-464-7157

VOLKS Jetta de 99 à 2002, 9 au choix, à partir de 9995 \$, 514-990-8977

VOLKS Jetta GL 96, verte, 4 ptes, a/c, cruise, démar., anti-vol, nouvelle, garantie 24 mois 40 000 km, Spécial GILLES Houle Auto 514-640-5010

VOLKS Jetta GL 95, 5 vit., 125 500 km, Noir, toit, CD Mags. 6 800 \$, 514-489-4525

VOLKS Jetta GLS 99, 5 vit., mag's, toit, démar., 52 000 km, état A-1, proprio Doit vendre, 514-692-2476

VOLKS Jetta GLS 2000, ext. argent int. gris, toit, 6 CD, mag's, 17 800 \$ nég. 514-486-8377

VOLKS Jetta GLS 2000, man., tout équipé, 72 000 km, 11 995 \$, BROSSARD TOYOTA 450-445-0577 514-821-8504

VOLKS Jetta GT, 97, 5 vit., int., 116 000 km, garantie, 9250 \$ Cfr. 514-917-2886

VOLKS Jetta TDI 2000, diesel, man., toit ouvrant élec. Am-Fm-Cass-CD, Int.cuir. Tout équipé Très bonne condition. 18 500 \$, 514-823-9446

VOLKS Jetta TDI diesel 2000, tout équipée, de luxe, sièges chauffants, aut. 450-689-1221

VOLKS Jetta VR6, 01, mag's 17 tout cuir 130000\$, 514-990-8977

VOLKS New Beetle GLS 2.0i, 2000, 5 vit., tout équipé, cuir, 19 295\$ nég 514-865-8696

VOLKS New Golf GLS 99, tout mag's, 9995 \$, 514-990-8977

VOLKS New Golf TDI / GLS 99, aut., 68 000 km, 4 ptes, équipé, gar. Volks Nov, 2003, 18 900\$, 514-720-5555

VOLKS Passat 2001-02 à partir de 25 995\$, 514-990-8977

VOLKS Passat 99, V6, Tiplronic, cuir, toit, mag's, CD, 80 000 km, 20 800\$, 514-428-1236

VOLKS Passat 99 GLS, blanche, aut., air, très propre, femme proprio, pneus d'hiver, 19 500 \$ ou bal. ch. 458 \$/mois et à qui la chesse 514-994-6772.

VOLKS Passat GLS 2000, fam., 4 motions, aut, vit. tronic, 99000 km, bal. gar., achat ou location, Jean-Luc 514-242-8199.

VOLKS Passat wagon 2000, aut. et man. 514-748-6961

AUTO STRASSE

VOLKSWAGEN 01 Jetta GLX V6 27000 km, 25495\$

01 Jetta GLS TDI 21000 km, 23495\$

01 Jetta GLS 21000 km, a/c, 19955\$

01 Passat GL 4 motions, 15151km, 7995\$

01 Jetta GL TDI 32460 km, a/c, 18995\$

01 New Beetle GLS aut.cuir, 34995\$

99 Jetta GLS 40764 km, a/c, 16995\$

Ville Marie Auto 598-7555

VOLVO 850 93, 163 000 km, 4 pneus, 15 995 \$, 514-777-7082, 514-365-7361.

VOLVO 870 98, a/c, sièges en cuir, pneus été/hiver, tout équipé, 115 000 km., 17 500 \$, 514-941-5300

VOLVO S70 99, 2 en stock Demander Armand 450-445-9811 514-821-8493

BROSSARD NISSAN 99 S70 99, a/c, 17 500 \$, 514-821-8493

VOLVO 960 SE 93, 4 ptes, aut., cuir, toit, 1 proprio, 145 000 km, certifié, 7 900 \$, 514-244-9268

600

VOLVO S70 99, 2 en stock Demander Armand 450-445-9811 514-821-8493

BROSSARD NISSAN 99 S70 99, a/c, 17 500 \$, 514-821-8493

VOLVO 960 SE 93, 4 ptes, aut., cuir, toit, 1 proprio, 145 000 km, certifié, 7 900 \$, 514-244-9268

600

VOLVO S70 99, 2 en stock Demander Armand 450-445-9811 514-821-8493

BROSSARD NISSAN 99 S70 99, a/c, 17 500 \$, 514-821-8493

VOLVO 960 SE 93, 4 ptes, aut., cuir, toit, 1 proprio, 145 000 km, certifié, 7 900 \$, 514-244-9268

600

VOLVO S70 99, 2 en stock Demander Armand 450-445-9811 514-821-8493

BROSSARD NISSAN 99 S70 99, a/c, 17 500 \$, 514-821-8493

VOLVO 960 SE 93, 4 ptes, aut., cuir, toit, 1 proprio, 145 000 km, certifié, 7 900 \$, 514-244-9268

600

VOLVO S70 99, 2 en stock Demander Armand 450-445-9811 514-821-8493

BROSSARD NISSAN 99 S70 99, a/c, 17 500 \$, 514-821-8493

VOLVO 960 SE 93, 4 ptes, aut., cuir, toit, 1 proprio, 145 000 km, certifié, 7 900 \$, 514-244-9268

600

VOLVO S70 99, 2 en stock Demander Armand 450-445-9811 514-821-8493

BROSSARD NISSAN 99 S70 99, a/c, 17 500 \$, 514-821-8493

VOLVO 960 SE 93, 4 ptes, aut., cuir, toit, 1 proprio, 145 000 km, certifié, 7 900 \$, 514-244-9268

600

VOLVO S70 99, 2 en stock Demander Armand 450-445-9811 514-821-8493

BROSSARD NISSAN 99 S70 99, a/c, 17 500 \$, 514-821-8493

VOLVO 960 SE 93, 4 ptes, aut., cuir, toit, 1 proprio, 145 000 km, certifié, 7 900 \$, 514-244-9268

600

VOLVO S70 99, 2 en stock Demander Armand 450-445-9811 514-821-8493

BROSSARD NISSAN 99 S70 99, a/c, 17 500 \$, 514-821-8493

VOLVO 960 SE 93, 4 ptes, aut., cuir, toit, 1 proprio, 145 000 km, certifié, 7 900 \$, 514-244-9268

AVIS LÉGAUX - APPELS D'OFFRES - SOUMISSIONS - ENCANS

Communauté métropolitaine de Montréal

Avis de convocation

Séance publique des Commissions du logement social et de l'environnement : jeudi 17 octobre 2002.

Lieu : Complexe Guy-Favreau - Salle Les Saules

Centre de conférences - niveau 00 - local 050

200, boul. René-Lévesque Ouest, Montréal

Métro Place D'Armes ou Place des Arts

17 heures : Commission du logement social

Objet : Le mandat et les actions de la Communauté métropolitaine de Montréal et de ses partenaires en matière de logement social (présentation).

20 heures : Commission de l'environnement

Objet : Le plan métropolitain de gestion des matières résiduelles : la démarche d'élaboration et les enjeux (présentation).

Une période de questions est prévue pour le public au cours de chaque assemblée.

VILLE DE SAINT-JULIE APPEL D'OFFRES

</