


Les Publications Appalaches, prop.
Redaction et administration
à Plessisville
.35 cents la copie

La Feuille d'Erable



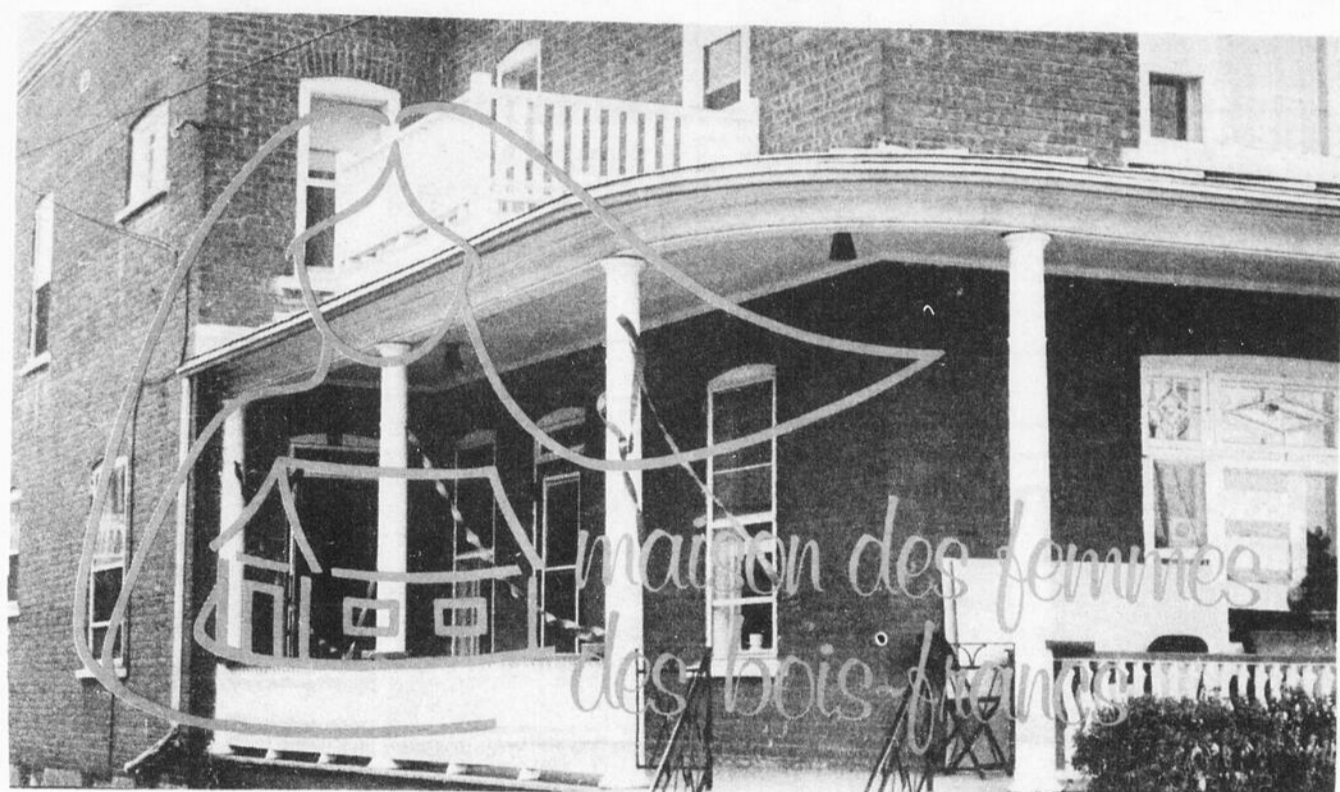
2 cahiers - 44 pages Vol. 38, No. 4, mercredi, 27 mai 1981



Finale Régionale des Jeux du Québec-Centre

Plus qu'un mois avant les Jeux

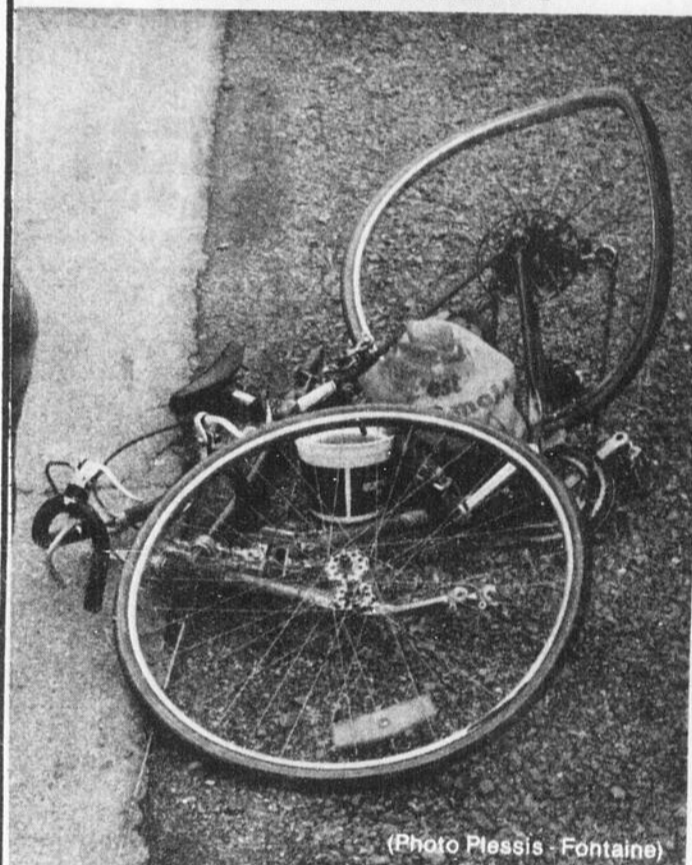
Page B-6



OUVERTURE OFFICIELLE

Page A-8

CYCLISTES, ROULEZ PRUDEMMENT



(Photo Plessis - Fontaine)

AUTOMOBILISTES, SOYEZ VIGILANTS

FRIVOLIES 81, un succès ovationné

(Photo Plessis - Fontaine)



Page A-12 13

LA CHORALE RYTHMIX GATE SES ADMIRATEURS

Page A-10

EA

On ne pourra jamais TAXER l'économie que vous réaliserez à votre

ENTREPOT D'ALIMENTATION

DETERSIF EN POUDRE OXYDOL
Bte 2,4 kg.

3.59

NETTOYEUR EN POUDRE SPIC & SPAN
Bte 1 litre

1.79

Congelés

GOBERGE ET FRITES BLUE WATER
Emb. 32 oz.

2.49

GUIMAUVES Blanc ou aux fruits KRAFT/JET PUFF
Sac 312 g.

.59

GATEAUX Saveurs variées STUART
Bte familiale 8

.99

CHOUX FARCIS Surgelés HOLIDAY FARM
Emb. 16 oz.

2.49

FROMAGE VELVEETA KRAFT
Bte 1 kg.

4.29

SAVON DE TOILETTE Format personnel IVORY
4 pains reg.

1.09

Fruits et Légumes

LAITUE EN POMME IMPORTEE DE CALIFORNIE CANADA NO. 1
grosseur 24

.55ch.

FROMAGE A TARTINER KRAFT/CHEEZ WHIZ
Pot 1 kg.

4.29

BISCUITS Village, ou à la guimauves pop, pompon ou tahiti VIAU
Emb. 450/350g.

.99

TOMATES ROUGES IMPORTEES DE FLORIDE CANADA NO. 1
grosseur large 6x6

.39lb.

ESSUIE-TOUT Imprimé KLEENEX BOUTIQUE
2 roul.

1.29

BISCUITS Oréo ou pépites de chocolat CHRISTIE
Emb. 450 g.

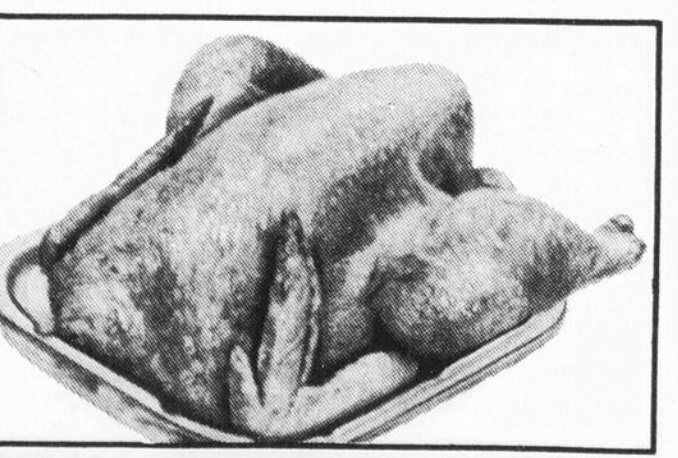
1.49

ORANGES SUNKIST NAVEL IMPORTEES DE CALIFORNIE
grosseur 113

1.18dz

BONBONS D'ETE Saveurs variées VIAU
Sac 200 g.

1.19



RUTABAGA frais, lavé CULTURE DU QUEBEC CANADA NO. 1

.21 lb.

CHARBON DE BOIS WEEDON
Sac 4 kg.

1.99

EPINARDS LAVES frais, croquants CULTURE DES E.U.
cello 16oz

.75ch.

Concession Désiré Sévigny Viandes 362-7348

Boeuf haché frais 1.59 lb.

Smoked Meat Maple Leaf Pqt de 4 - 2 oz. 2.19

Tête fromagée Gano 10 oz. 1.49 ch.

Pogo .39 ch.

Pizza fraîche 9 po. 2.39 ch.

CHEZ VOTRE ENTREPOT D'ALIMENTATION
1534 ST-LOUIS PLESSISVILLE



Prix en vigueur jusqu'à la fermeture Samedi le 30 mai 1981. Nous nous réservons le droit de limiter les quantités. Si parfois une erreur se glissait au niveau des prix, la correction sera faite immédiatement au magasin suivant la liste de prix emise.

Il était une fois l'attentat du pape, raconté par une Plessisvilloise

PLESSISVILLE(LN)---
Deux Plessisvilloises, Mmes Irma Roy et Wilhelmine Marcoux, étaient du groupe des 20 pèlerins québécois qui ont vécu l'attentat du pape Jean-Paul II. Même si elle a raconté son histoire maintes fois depuis son retour d'Europe, Mme Roy a accepté de la raconter de nouveau pour le bénéfice des lecteurs de La Feuille d'Érable.

La dame a expliqué que cette aventure terminait bien mal leur long pèlerinage de trois semaines. Les touristes québécois avaient précédemment visité Paris

et séjourné dix jours en Terre Sainte. De son côté, Mme Roy effectuait un second séjour à Rome. En 1979, elle a visité la Place St-Pierre lors d'un voyage culturel.

Le 13 mai dernier, la visite des pèlerins québécois a coïncidé avec l'audience papale. Parmi la foule de 25,000 personnes, le groupe du Québec se trouvait à environ 150 pieds du Chef de l'Église Catholique.

Les coups de feu ont été tirés quelques secondes après que Jean-Paul ait défilé devant les touristes québécois. Avec l'aide de

son voisin beaucoup plus grand, Mme Roy a d'ailleurs eu le temps de photographier le pape. Quelques instants après avoir entendu ces bruits, de dire Mme Roy, nous avons vu le Saint Père s'affaisser, puis l'automobile dans laquelle prenait place Jean-Paul II a vite disparu. L'émotion, les murmures, les cris, les larmes, ont envahi la foule et les fidèles ont entamé des prières. Les gens ont quitté la Place St-Pierre assez calmement. Les québécois se sont inquiétés quelques instants de leur sort à savoir la façon

qu'ils s'en sortiraient indemnes en quittant ces lieux.

Cet attentat aurait pu, aux dires de Mme Roy, causer des conséquences beaucoup plus tragiques pour les nombreux fidèles, seulement deux femmes ont été blessées.

De retour à leur hôtel, les témoins de la scène ont vu beaucoup plus de détails à la télévision italienne. Les touristes québécois se sont même reconnus à l'écran. Sur la Place St-Pierre, le groupe n'avait rien vu de l'encercllement et de l'arres-



Mme Irma Roy, a été témoin de l'attentat contre le Pape Jean-Paul II.

tation du tireur.

ensemble.

La touriste plessisvilloise a bien été impressionnée par la réaction du peuple italien. Les femmes atterrées, dit-elle, se groupaient sur le bord des rues, pleuraient et priaient

Pour Mme Roy, la montée de la violence à travers le monde, explique l'attentat contre le pape. En terminant, dit-elle, je ne souhaite pas à personne de vivre cette expérience.

Plessisville: la prochaine étape de Récupération Bois-Francs

Par Louise Nadeau
Après avoir implanté la récupération à Arthabaska de façon ponctuelle à tous les mois et puis à Princeville une fois par semaine, Récupération Bois-Francs se propose d'instaurer à Plessisville une cueillette simultanée avec le système des vidanges.

Les 150 membres présents à l'assemblée générale de Récupération Bois-Francs, le 20 mai dernier à son Centre d'Arthabaska, ont fait le bilan de leurs réalisations et ont discuté de celles de demain.

Pour relever un autre défi, Récupération Bois-Francs a

jeté son dévolu sur Plessisville. Pour la survie du Centre de récupération qui verra prochainement le jour à Plessisville, l'organisme a dû repenser le système actuel de collecte des déchets récupérables. Comme les expériences indiquent que la quantité est directement proportionnelle à la fréquence des cueillettes, les récupérateurs ont songé à procéder à cette collecte à toutes les semaines en même temps que celle des vidanges.

Ce nouveau système, s'il se concrétise, ne se produira pas avant la mise sur pied du Centre de récupération dans la ville. Les municipa-

lités environnantes comme Lyster, Inverness et Ste-Sophie qui ne sont pas desservies par le Centre d'Arthabaska, sont intéressés au projet. Un comité, formé par des gens concernés par cette cause, devrait sous peu se concrétiser. Environ 25 Plessisvillois ont assisté à l'ASSEMBLÉE GÉNÉRALE DONT LE MAIRE, M. Jean-Marie Fortier et quelques conseillers.

Lors de cette même assemblée, les membres se sont prononcés sur la composition de leur Conseil d'administration. MM. Normand Maurice, président, Michel Béliveau,

vice-président, Hermann Boisvert, secrétaire et Claude Corriveau, trésorier, occuperont encore leur poste respectif en 1981. M. André Dussault remplacera M. Claude Demers à titre de représentant de Plessisville.

Par ailleurs, le président du Comité consultatif au ministère de l'environnement, M. Réal L'Heureux s'est adressé à l'assemblée. Son Comité a récemment déposé un document concernant entre autres la récupération. Cette politique servira de base au projet de loi que le ministre Marcel Léger présentera à l'automne prochain.

Le projet de Cascades, de mise sur pied d'une usine de désencrage tient aussi à coeur aux récupérateurs de la région. Pour que cette importante construction se produise ici et non à Montréal, Récupération

Bois-Francs sollicite fortement l'implication des municipalités dans ce dossier. Le projet de la compagnie Cascades facilitera le triage des déchets domestiques en le réduisant à deux catégories, les matières sèches et humides. Cette usine fonctionnera à raison d'une livraison de 50 tonnes de papier par jour.

Pour sa part, Récupération Bois-Francs traite actuellement 200 tonnes de déchets par mois, sous peu elle en recevra 300. Le Centre d'Arthabaska peut absorber 500 tonnes par mois.

L'organisme a accusé en 1980 un léger déficit budgétaire. Les administrateurs prévoient boucler les budgets au cours de la prochaine année financière.

Prière de ne pas oublier: à Plessisville, la collecte mensuelle faite par les Scouts s'effectuera le 30 mai prochain.

Les facteurs ouvrent l'oeil

Par Louise Nadeau
PLESSISVILLE---Les facteurs de Plessisville auront dorénavant l'oeil ouvert. Ce n'est pas que ces employés de la poste travaillent les yeux fermés mais ces derniers redoubleront de vigilance afin de remarquer le moindre signe indiquant qu'une personne seule a besoin d'aide.

Le programme de Vigilance postale est un nouveau service offert gratuitement à la communauté par le local 229 de l'Union des facteurs de Plessisville et le Club de l'Age d'Or.

Ce travail s'effectuera pour le facteur lors de sa

tournée quotidienne. Le livreur postal surveillera tout aspect inhabituel à l'intérieur ou autour de la demeure des personnes seules, tel l'accumulation de lettres ou de journaux. Toutes les personnes âgées ou handicapées qui résident à Plessisville et qui sont desservies par un facteur peuvent se prévaloir de ce service.

Lorsque le facteur notera un signe avertisseur, il communiquera avec le bureau de Vigilance postale qui vérifiera la situation et prendra les mesures nécessaires pour venir en aide à cette personne.

Le programme de Vigilance

postale a déjà été instauré avec succès à Calgary. Le ministère des Postes et le syndicat des facteurs ont suggéré l'idée aux employés des postes. L'Union des facteurs de Plessisville est parmi les premiers syndicats à l'inaugurer au Québec.

Toutes les personnes intéressées à se faire un nouvel ami, qui pourra éventuellement lui venir en aide dans le besoin, peuvent communiquer avec la présidente de l'Age d'Or, Mme Marguerite Vigneault (362-7648) ou avec M. Gaston Cormier, président de l'Union des facteurs (362-3162).



Le local 229 de l'Union des facteurs de Plessisville et le Club de l'Age d'Or participent au programme de Vigilance postale. Première rangée: Alain Chevrier, Serge Fréchette, Mme Marguerite Vigneault, présidente de l'Age d'Or et Jean-Guy Daigle, deuxième rangée: André Lainé, Gilles Charest, André Turgeon, Danielle Cormier, Gaston Cormier et Georges Gosselin.

6/36 NUMÉROS GAGNANTS PEU IMPORTE L'ORDRE					
3	20	22	23	24	30
6 sur 6	GAGNANTS 0	671 854,00\$		N° COMPLEMENTAIRE S'APPLIQUE SEULEMENT AU 5 SUR 6+	
5 sur 6	145	1 554,70\$		26	
4 sur 6	6491	96,40\$		VENTES TOTALES:	
5 sur 6+	6	25 049,00\$		2 609 262\$	
GROS LOT Approximatif vendredi 933 000,00\$					

Provincial	
5265707	500 000\$
265707	50 000\$
65707	1 000\$
5707	100\$
707	25\$
07	10\$

DATE: 22-05-81	
Numéro	Possibilité de
806709	3 Gagnants de 50 000\$
06709	30 Gagnants de 5 000\$
6709	297 Gagnants de 250\$
709	2970 Gagnants de 50\$
09	29700 Gagnants de 5\$

ENCAISSEMENTS: Tous les billets gagnants sont encaissables, au comptoir ou par courrier, au siège social de Loto-Québec, 2 000, rue Berri, Montréal, H2L 4N5. Les billets gagnants de 1 000\$, 250\$, 100\$, 50\$, 25\$ et 10\$ sont encaissables à toute succursale de la BNC. Les billets de Provincial ainsi encaissés seront automatiquement enregistrés et inscrits pour les tirages subséquents, jusqu'à échéance. On peut également encaisser les billets gagnants de 10\$ chez le détaillant, à l'échéance seulement.

L'Observateur

Propos sur la violence

Ce n'est pas d'abord la tentative d'assassinat du pape qui a déterminé mon choix aujourd'hui. Cet attentat n'est pourtant pas étranger à mon propos puisqu'il est l'occasion de «dramatiser» des événements quotidiens qui, autrement, passeraient inaperçus.

Or, par un drôle de retour des choses, c'est un événement d'allure insignifiante, anodine, qui me renvoie à l'événement mondial le plus choquant et je veux nommer une remarque entendue au hasard d'une partie de balle-molle.

Mercredi soir dernier je fais une marche qui m'amène au terrain de balle-molle St-Edouard. J'arrive au moment où un incident vient de se produire entre joueurs. Tout semble rentré dans l'ordre. C'est à ce moment, près de l'abri des

joueurs que j'entends quelqu'un dire à un compagnon de jeu: Laisse faire, je vais lui rattraper la gueule l'hiver prochain au hockey.

Et voilà comment insidieusement la violence fait son chemin. Refoulée ou retardée, elle trouvera tôt ou tard à se manifester et gare à celui ou celle qui en écopera.

L'attentat contre Jean-Paul 11 n'est pas un geste isolé. Il est la pointe d'un iceberg, d'une mer de glaciers que sont toutes ces violences refoulées, retardées, entretenues, engraisées pour des raisons les plus folles comme les plus apparemment dignes.

Les chocs de l'Irlande, du Salvador, du Liban, de l'Afghanistan frappent moins que l'attentat

contre le pape, parce qu'ils correspondent à des violences qui ont place dans nos inconscients collectifs et individuels: Les maudits irlandais, les bandits sud-américains, les dangereux arabes, les barbares d'Asie, etc...

Cultiver en soi la non-violence n'est pas tâche facile. D'autant plus que chacun peut nommer au moins une circonstance dans laquelle il a été «la victime» d'une violence physique ou morale.

Pourtant, différer sa prise de parole devant la violence n'arrangera rien. Comme dans l'exemple cité, le passage de g...entraînera une nouvelle flambée de haine dans le jeu et dans la vie quotidienne.

Denis Prescott

OPINIONS du lecteur

Satan tire sur Jésus-Christ

Depuis que Lucifer est devenu Satan, sa haine contre Dieu n'a pas connu de repos. Surtout depuis que le Créateur s'est fait le Rédempteur du monde, Satan tire sur le Christ.

Qu'on retienne ceci: Satan s'en prend à la personne physique du Christ; comme il a fait avec Judas, Judas, ministre de l'Eglise, «prêtre-traitre».

Deux présences physiques du Christ: l'Hostie et le Pape. Egalement l'une et l'autre.

Jésus-Christ parlait de l'hostie et du Pape quand il disait: «Je ne suis pas venu apporter la paix, mais le glaive». St Math. 10, 34. L'Aigle divin, le Défenseur vigilant de l'Eglise, l'Esprit-Saint prévoyait tout, et depuis 150 ans, il a donné à son Eglise des papes de trempe: Pie IX, Léon XIII, Pie X, Benoît XV, Pie XI, Pie XII, Jean XXIII et Paul VI.

Le monde entier sait ce que Pie IX a fait et souffert pour la Sainte-Vierge, l'Immaculée 1846 1854. On sait ce que Pie X a fait et

souffert pour l'Eucharistie, 1908, 1910. On sait combien Pie X, aussi Saint de son vivant qu'il l'est maintenant, combien il a rehaussé et exalté l'Eucharistie en dotant la liturgie d'un chant et

d'une musique sacrés dignes des concerts célestes. Oui; mais 3 ans, après la mort de Pie X, Notre-Dame de Fatima avertit l'univers que «Satan entreprend un combat à finir» contre mon Fils et l'Immaculée. 1917. Oui, contre mon Fils, Hostie et Pape; et contre l'Immaculée, en persuadant le clergé du monde entier de ne pas épeurer les fidèles avec les messages de La Salette et de Fatima. Pauvres fidèles! c'est à leur simplicité que s'adresse la Mère de Dieu. Et c'est à la faveur de

ce silence coupable que Satan jurait par la voix et la signature des Magnats de la franc-maçonnerie, en 1933, «qu'avant 1990 ce serait l'intronisation de Satan dans le sanctuaire».

Ainsi, par des mains humaines, même des mains consacrées, Satan

s'exerçait à tirer sur le Christ. Après Pie XII, qui a porté à son apogée la liturgie de Pie X, Jean XXIII commande le Saint Concile Vatican II, pour rapprocher

l'humanité de l'Eucharistie et pour exalter encore la Mère de Dieu. Eh bien, Satan se servira du Concile même pour ajuster son tir; et Jean XXIII en mourra de peine dans la vision anticipée du carnage que Satan va entreprendre dans nos sanctuaires contre le Christ-Hostie. L'Eucharistie dénigrée, dégradée. Démolition de nos autels majestueux pour des mini-

tabernacles dans un coin. Pour accomplir le Sacrifice du Calvaire, au lieu du «prêtre-célébrant», un président de façade pour faire oublier le prêtre-sacrificateur.

Ainsi, avec des mains consacrées, Satan manie le pistolet à la face de Jésus Crucifié. En même temps, l'Unité de l'Eglise se désagrège et partout peu-à-peu le clergé se dégage avec les exhortations et les rappels du Pape. C'est Satan qui exerce son tir contre le Christ-Pape. Le 13 mai, 1981, Satan déclenche les balles meurtrières en pleine poitrine du Christ. Depuis 15 ans qu'il s'exerce, Satan croit que c'est la bonne heure.

Il a compté sans la promesse de son Ennemi: «Les portes de l'enfer ne prévaudront pas». St-Mathieu, 16,18. Et par un miracle comparable à la résurrection de Lazare, Jean-Paul II échappe à la mort. Satan pense fini le «combat-à-finir». La victoire est à nous, évêques et prêtres, si après le choc et les tremblements d'une détonation qui secoue ciel et terre, comme Pierre qui pleure son reniement, nous nous rapprochons du «Christ-Hostie et du Christ-Pape»; pour lui être un «garde-de-corps» infranchissable contre d'autres attentats à venir. A ce prix Jean-Paul II guérira vite.

Pitié, mon Dieu, sur un nouveau Calvaire. Guéris le chef de votre Eglise en pleurs. Glorifiez le successeur de Pierre par un triomphe égal à ses douleurs.

Abbé Antonio Arsenault
Prêtre, St-Séverin, Beauce

Droit à l'éducation

La démocratisation de l'enseignement sous la révolution tranquille avait pour but premier de permettre aux adolescents de participer à la construction d'un Québec moderne. L'enseignement devenait donc une machine à fabriquer des techniciens, professionnels, cadres...Ce système produisait pour développer au maximum la consommation, idéal d'une société capitaliste où règne l'exploitation du pouvoir mâle.

Actuellement, l'installation se détecte progressivement. Les professeurs sont trop nombreux, les étudiants sont désabusés par un monde de facilité (nouvel opium du peuple). Au nom d'une idéologie libérale (libertine), la frustration et la prise en charge de son épanouissement sont relégués aux oubliettes. Le droit à l'éducation n'a plus aucun sens dans un milieu scolaire dominant des diplômés aux étudiants qui en demandent, donc à tous.

Les adolescents se sont

habités à venir à l'école et espèrent en sortir le plus tôt possible. Nous savons très bien qu'en amour, lorsque la routine l'emporte, le couple (s'il existe) arrête de progresser. Dans ce contexte, il serait préférable de revenir à un régime où l'encadrement pédagogique s'avère plus rigide afin de permettre aux adolescents de redécouvrir le sens de la liberté donc du droit à l'éducation.

Il ne s'agit pas de la liberté anarchique mais celle qui éloigne les frontières de l'ignorance (mal du siècle) et permet de développer au maximum leur personnalité.

L'école n'est pas un lieu où les activités sociales se font au détriment de l'éducation (non l'instruction). Mais un endroit où l'on apprend à s'ouvrir aux autres en communiant à soi. Cette liberté comme l'amour s'apprend et s'avère parfois difficile à conquérir.

André Dussault
Professeur

Nous voudrions vous connaître; nous voudrions mieux savoir ce que vous pensez des sujets qui vous préoccupent. Ecrivez-nous! Un journal est le reflet d'une communauté. C'est votre journal. Mettez-y votre nom, votre adresse et votre numéro de téléphone et envoyez-nous le tout. Prière d'être bref si possible.

La Feuille d'Erable

Fondée en 1945 par Jean-Paul Houde
C.P. 160 - 1646 St-Laurent - Plessisville - Tél. (819) 362-7049
Publiée par «Les Publications Appalaches Ltée», Plessisville, Qué.
Imprimée aux ateliers de «L'IMPRIMERIE D'ARTHABASKA INC.»
ARTHABASKA André Lovigne, Rep.



Courrier de la deuxième classe
Enregistrement No 0592



Tous droits réservés sur la reproduction des annonces ou des nouvelles de notre journal

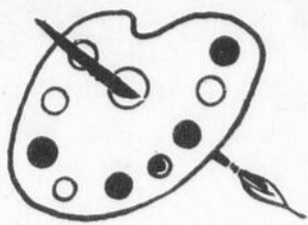
Président: (Publications Appalaches Ltée): Gaston Bergeron

Publicitaire: Michel Bourgouin
Directrice de l'information: Louise Nadeau
Responsable sports et loisirs: Jean Fontaine
Composition-production: Sylvie Drolet-Denise Larochelle-
Chantal Beaudoin
Comptabilité: Andrée Wright

Abonnements: Canada: \$10.00 pour 1 an - \$6.00 pour 6 mois
Etats-Unis: \$11.00 pour un an.

Soyez vous-même

Nouveau à Plessisville
Cours de maquillage personnalisé



Spécialité en électrolyse

- C'est votre disponibilité c'est notre horaire.
- Maîtrisez les nouvelles techniques.
- Personnalisez votre maquillage.
- Nouvelles teintés modes.

Les cours se donnent à tous les jours et tous les soirs

INF. tél.: 362-6320 ou 362-6329



Sylvie Provencher



Marie-Josée Mailhot



Jocelyne Doyle

Soyez l'artiste de votre beauté

Coiffure & Esthétique

XX^e Siècle 819-362-6329 - 6320



Mode Internationale

**Grande
vente**

Jupes \$10

Blouses \$10

Robes \$20

**10% d'escompte
pour étudiants**

362-6622

Dernière semaine Expo camping sur le mail

Tout en souplesse.

Passez un été
de détente

et
voyez



**La boutique
Mod Look**

362-7452



Pour la rénovation
de votre demeure,
nous avons
toute la ligne
de peinture Fédécor.

Anticorrosive, fini plastique ou
teinture Nous avons aussi la ligne
Draco pour les tuiles, stores
vénitiens ou rideaux vertiflex

Quincaillerie Coop

362-6353



**Les Galeries
de l'Erable**

Toute
une équipe
à votre service

1971 Bilodeau
Plessisville
Tél.: 362-8177

Quatre étudiants pondent un autre rapport

Comment relancer le Festival de l'Erable pour et par le monde

Par Louise Nadeau
PLESSISVILLE—Relancer le festival pour et par le monde. Quatre étudiants en tourisme et administration au Cégep de Granby se sont fixés cet objectif avant d'étudier le Festival de l'Erable dans son ensemble et de proposer des moyens de relance. Le quatuor a présenté son rapport «Nouvelle orientation du Festival de l'Erable Inc., Tome II», en conférence de presse le 18 mai dernier.

Deux futures techniciennes en tourisme, Hélène Ratté de Plessisville et Linda Flageol de Shawinigan, et deux étudiants en administration, option finances, Daniel Grondin et Gaston Massé de Granby, préparaient ce rapport depuis septembre prochain dans le cadre des Projets de fin d'études.

Le document ne constitue pas une formule gagnante, de dire Mlle Ratté,

mais présente une foule de suggestions qui pourraient relancer le Festival de l'Erable de Plessisville. Selon, le quatuor étudiant, le succès dépendra du dynamisme des organisateurs et du renouveau apporté au fil des années. Les festivités se dérouleraient à la mi-mars sur une période de huit jours et les activités seraient axées essentiellement sur le thème des produits de l'érable.

Ainsi, les étudiants ont conservé à leur programme certaines activités populaires telles l'exposition, la Grande Coulée, le Gala du Roi et le Sucrage de l'Age d'Or. Le groupe a suggéré un rallye de l'Erable, le Lèche-palette, le Cultirablions-nous (soirée théâtrale sur la légende du temps du temps des sucres), le Dégustons-sucre (concours de recettes avec des produits de l'érable) et le Particip-O-Sucre. Pour chacune



Mlle Hélène Ratté de Plessisville, du groupe des quatre étudiants du Cégep de Granby qui ont préparé la «Nouvelle orientation du Festival de l'Erable Inc., Tome II».

OBLIGATIONS D'ÉPARGNE DU QUÉBEC 1981

Émission datée du 1^{er} juin 1981, échéant le 1^{er} juin 1996.

15 1/2% JOUR APRÈS JOUR.

Avec l'émission 1981 d'obligations d'épargne, les résidents du Québec ont à nouveau la chance d'investir dans une valeur sûre et d'un rendement intéressant. En achetant des obligations d'épargne du Québec cette année, le temps travaillera pour vous et même fortement puisque l'émission 1981 vous donne un rendement de 15 1/2% la première année et un minimum de 10 1/2% annuellement les années subséquentes.

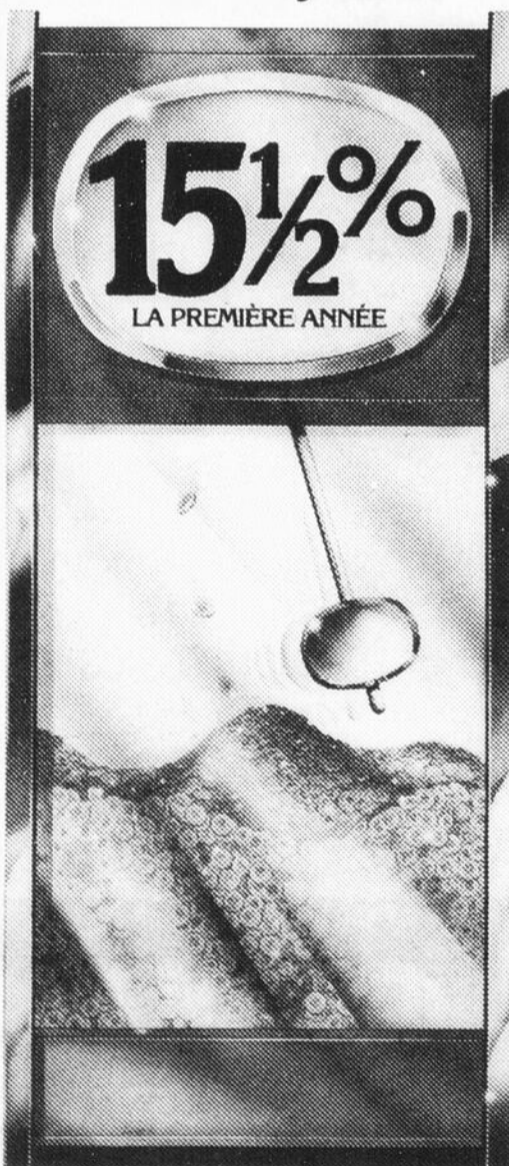
POUR QUELQUES JOURS SEULEMENT.

Ne tardez pas à en acheter. Les obligations d'épargne du Québec sont en vente dans les banques, caisses populaires, sociétés de fiducie et auprès des courtiers en valeurs mobilières.

La limite d'achat demeure à 15 000\$ par personne et seuls les résidents du Québec peuvent en acheter.

Les émissions de 1971 et 1976 qui seront échues le 1^{er} juin 1981 pourront être converties en nouvelles obligations en sus de la limite de 15 000\$ par personne.

Le taux d'intérêt sur toutes les obligations d'épargne en cours est également porté à 15 1/2% pour un an à compter du 1^{er} juin 1981.



ENCAISSABLES EN TOUT TEMPS.

En achetant des obligations d'épargne du Québec votre argent demeure disponible pour tout besoin pressant puisque vous pouvez les encaisser quand vous le voulez à leur pleine valeur plus l'intérêt couru.

LE MODE D'ÉPARGNE-SALAIRE

Les obligations d'épargne peuvent aussi être achetées par mode de retenue sur le salaire. Dans ce cas, les employeurs intéressés à offrir ce service à leurs employés peuvent obtenir tous les renseignements nécessaires auprès des institutions financières.

DE L'INTÉRÊT SUR L'INTÉRÊT, ÇA C'EST PAYANT!

Les obligations à intérêt composé ont beaucoup d'attrait puisqu'elles rapportent de l'intérêt sur l'intérêt. Cet intérêt est composé annuellement et est payable à l'encaissement. L'intérêt sur les obligations d'épargne à intérêt régulier est payable par chèque le 1^{er} juin de chaque année.

COUPURES

Les obligations à intérêt régulier sont offertes en coupures de 250\$, 500\$, 1 000\$ et 5 000\$ alors que les obligations à intérêt composé sont offertes en coupures de 100\$, 250\$, 500\$, 1 000\$ et 5 000\$.

de ces nouvelles activités, les étudiants ont défini les objectifs, le concept, la promotion et l'animation si nécessaire. A titre d'exemple, le Particip-O-Sucre devrait impliquer le Plessisvillois de tous les âges et démontrer ses habiletés artisanales et culturelles et finalement, instaurer une ambiance de fête. Pour ce faire, la population, les personnalités importantes de la région et les délégations des municipalités environnantes participeraient à une parade où les gens se costumeraient sous un thème particulier. Les plus originaux pourraient évidemment se mériter des prix.

La relance du Festival, selon les finissants du Cégep de Granby, nécessite beaucoup de changements, particulièrement au niveau organisationnel. Le Domaine du Festival devrait être davantage utilisé au cours de l'année. Cet endroit peut entre autres se transformer en lieu de pique-nique, durant l'été. Les prix de toutes les activités payantes devraient être affichés publiquement.

Pendant les festivités, les commerçants pourraient également aménager leur établissement. Pour la santé financière du Festival, les étudiants suggèrent que chaque comité fasse un rapport complet des dépenses prévues et encourues avant et après la tenue de leur activité.

De plus, ils estiment que le Festival manque beaucoup d'animation et que pour ce faire, le Bonhomme Palette doit faire acte de présence lors des activités stratégiques et être incarné par une personne très animée.

Au chapitre, de la promotion, la «Nouvelle orientation» propose entre autres l'utilisation d'un thème publicitaire, la vente de macarons ou d'épinglettes à l'effigie du Bonhomme Palette et l'installation permanente d'un kiosque du Festival à Plessisville.

Ce travail fait état de plusieurs autres suggestions susceptibles de relancer le festival, tout en tenant compte de l'implication des Plessisvillois, fruit du succès d'un tel Festival.

Fernand Laflamme

Entrepreneur Electricien

1633 Dupuis

Tél.: 362-2292

Plessisville

- Réparation...
- Rénovation...
- Installation de votre nouvelle maison...
- Chauffage électrique.

Service prompt et courtois

...le temps c'est de l'argent.

Gouvernement du Québec
Ministère des Finances



L'eau
potable

c'est important



L'environnement ça compte beaucoup pour l'Association des riverains du Lac William

ST-FERDINAND(LN)--

L'Association des riverains du Lac William ne laissera pas passer sous silence le mois de l'Environnement. Elle organise donc à St-Ferdinand, pour une deuxième année consécutive, une semaine d'embellissement et d'environnement du 23 au 30 mai.

La journée du grand nettoyage de toutes les rives et terrains du Lac William marquera cette semaine-éducative. La grande cueillette spéciale de tous les déchets se déroulera samedi le 30 mai de 9 à 17 heures aux endroits habituels.

Les deux municipalités de St-Ferdinand et d'Halifax-Sud ainsi que le Club Optimiste de l'endroit ont accepté de parrainer le projet d'embellissement et d'environnement.

L'Association a sollicité la participation de l'École primaire de St-Ferdinand pour sensibiliser la population à ce sujet. Les écoliers participent à la vente de macarons à l'effigie du Lac William. De plus, ils ramènent à leur domicile respectif une lettre d'invitation à la grande séance de nettoyage et à la protection de leur milieu.

D'autre part, l'Association s'affaire aussi aux préparatifs de sa programmation estivale à caractère social. Ces riverains organisent des cliniques de planches à voiles, de voiliers et de canots. Plutôt en saison, l'Association présentera sa parade de bateaux pour la St-Jean-Baptiste. Le 27 juin, il y aura également une distribution gratuite d'arbustes. Les intéressés peuvent écrire au secrétariat de l'Association au 1436 avenue Gosselin, Plessisville.

L'Association met de l'avant les dix commandements de tout bon riverain qui se lisent comme suit:

1. Dans les Eaux de Mon Lac ne déverserai d'eaux d'égoûts sanitaires (toilettes) ou ménagères (lavabo, bain, savon, détergent, etc) pour protéger, des poissons et de l'eau, la qualité.

2. Sur les Rives de Mon Lac n'empièterai ni ne construirai mur de ciment, de soutènement ou autrement.

3. Sur les Rives de Mon Lac m'abstiendrai de tout type de remblaiement ou acte de nature à dénaturer énormément.

4. Sur les Rives de Mon Lac conserverai toujours et dans la plus grande mesure la végétation à l'état naturel.

5. Sur les Rives de Mon Lac que j'aurai dénaturé, dénudé ou autrement changé, planterai et sèmerai de la végétation naturelle en quantité assurément et toujours naturellement.

6. Sur les Rives de Mon Lac, avant de planter, travailler

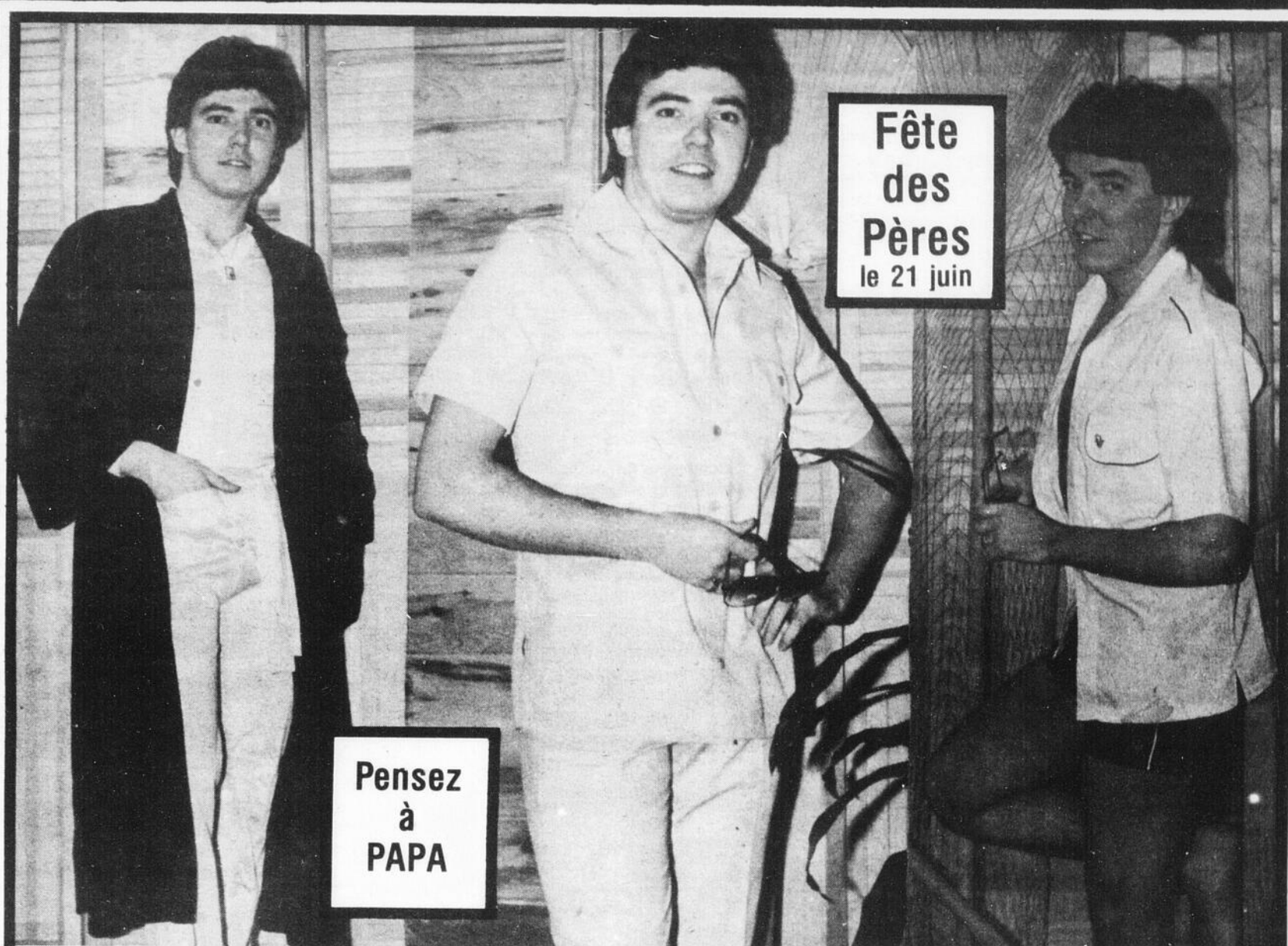
ou améliorer, demanderai l'aide de mon Associationnet

toujours conseil à la Direction de l'Aménagement des

lacs et cours d'eaux du Ministère de l'Environnement.

Suite à la Page A-22

"Un air de vacances" "Pour la Fête des Pères"



Spécial Pyjamas
Rég. \$35.00 **\$29.88**

- Pointures S. M. L.
- Choix de couleurs
- Choix de robes de chambre

Spécial Habits safari
Rég. \$89.00 **\$79.88**

- Pointures 34 à 46
- Qualité Poly-coton
- Choix de couleurs

Spécial Ensembles sport et bain
Rég. \$49.00 **\$39.88**

- Pointures S. M. L. XL.
- Choix de couleurs

Toute une équipe à votre service

LES MERCERIES OUELLETTE

Membre
MOD PLUS
Plan mise de côté
CHARGEX
VISA
master charge

1078, Notre-Dame est
— Victoriaville —
752-7319
(sortie de Victoriaville, direction Princeville)

LES GALERIES DE L'ÉRABLE Plessisville
362-2446
A Plessisville, 1971 Bilodeau

La région des Bois-Francs a sa Maison des Femmes

Par Louise Nadeau
VICTORIANVILLE—Sentant le besoin de s'informer, de se reconnaître, de s'organiser et de se réaliser ensemble, une dizaine de femmes ont pensé et créé la Maison des Femmes des Bois-Francs. Leur projet s'est concrétisé le 20 mai dernier par l'ouverture officielle du local au 49 des Forges à Victoriaville.

Cette journée a été marquée par plusieurs activités et rencontres spéciales. Les organisatrices avaient convié les membres de la presse régionale avec les représentants de divers organismes ou associations liés d'une façon ou d'une autre avec les femmes.

Ses origines

Pour dresser un bref historique, une des collaboratrices a expliqué que la présence de la Maison des Femmes dans les Bois-Francs s'est avérée, à leurs yeux, indispensable à une région qui ne s'était pas encore donnée une telle structure.

Intéressé au plus au point par la condition féminine, le groupe de femmes responsables de cette naissance a réussi à obtenir une subvention fédérale du Programme de services communautaires qui sera répartie sur une période de trois ans et assurera ainsi

une continuité au projet.

Dans ce carrefour, le groupe a choisi d'offrir aux femmes de la région, plus spécifiquement aux groupes de femmes réunies en association ou en organisme, des services, des personnes ressources ainsi qu'un support moral et technique.

Le 16 mars dernier, ces dames ont finalement installé leurs pénates dans leurs locaux de la rue des Forges. Le sigle du centre illustrant une femme sans trait représenté en fait toutes les femmes. L'illustrée exprime un geste de tendresse et de féminité et porte une maison, symbole d'appartenance.

La vocation

Dans l'esprit de celles qui ont donné vie à la Maison des Femmes, ce centre se veut un lieu d'information, de référence, de formation et d'action. La Maison des Femmes se sert d'une approche collective pour toucher et répondre aux besoins individuels. Trois animatrices, Danielle Demers, Yolande Vézina et Nicole Pageau Beaudoin, et une réceptionniste, Suzanne Bolduc, s'acquitteront de ces tâches. Mlle Demers a été engagée pour une période de 13 semaines via le Programme d'intégration des jeunes à l'emploi (PIGE).

Sa structure

Le Conseil d'administration provisoire se compose de Marielle Ferland, Danielle Lebrun, Chantale Charest, Ninon Ricard, Doris Laverdière, Andrée Trépanier et Yolande Vézina, représentante du personnel. Le C.A. a privilégié l'aspect collectif. Aucune de ces femmes n'a un titre spécial. Les membres du conseil assument au fur et à mesure les responsabilités. A sa première année d'existence, le C.A. met de l'avant quatre priorités, soit se constituer en organisme incorporé à but non lucratif, assurer éventuellement son autofinancement, se doter d'un document minimal sur les conditions de travail du personnel et superviser le travail des personnes engagées. Le Centre de relèvement et d'information sociale (CRIS) a parrainé cette naissance et répond légalement de l'organisme.

Ses thèmes

Le carrefour de toutes les femmes et intervenantes de la région, jeunes et moins jeunes, travaillera au niveau de la condition de vie des femmes et favorisera leur rencontre et les échanges.

Quatre grands thèmes ont été priorisés et feront l'objet de préoccupations majeures en 1981-82. Il s'agit de la santé (santé

mentale, grossesse-accouchement), du sexisme (dans les médias et la publicité et l'orientation scolaire des filles), du travail (les secrétaires et les couturières industrielles) et la violence (lieu de plaintes des violentées et développement de la

philosophie et des techniques de l'auto-défense, Wen-do).

qui touche la condition sociale des femmes.

Le 29 juin, la Maison des Femmes inaugurera son centre de documentation où il sera possible de trouver de l'information sur ces thèmes ainsi que sur tout ce

Depuis le 20 mai dernier, la Maison des Femmes est ouverte à toutes les femmes, adolescentes, groupes de femmes et intervenantes du milieu de 9 à 17 heures.

La Caisse populaire de Laurierville s'est installée dans plus grand

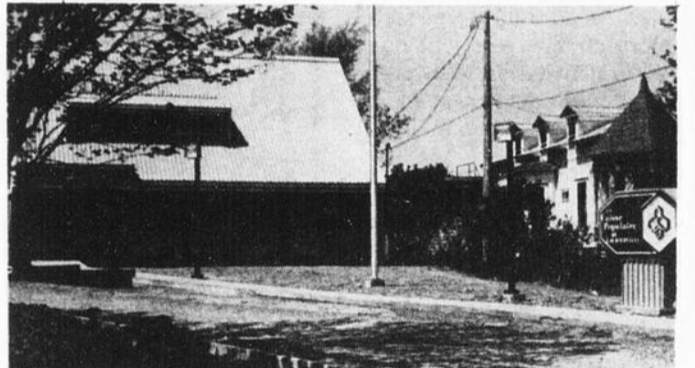
Par Louise Nadeau
LAURIERVILLE—Depuis le 16 décembre dernier, les sociétaires de la Caisse populaire de Laurierville font affaire dans les nouveaux locaux de leur institution, situés sur la rue Grenier dans cette municipalité. L'inauguration officielle, avec tout le cérémonial que cela oblige, a eu lieu dimanche dernier.

Le directeur général de la Caisse populaire, M. André Caron, était fort heureux d'ouvrir officiellement les portes à ses nombreux invités. Parmi ceux-ci, s'y trouvaient M. Jean-Marie Ouellet, président de la Fédération des Caisses populaires de Québec, les maires de Ste-Julie et Laurierville, MM. Lauréat Michaud et Léo Dastous, les conseillers municipaux et le président local, M. Jean-Claude Manningham.

Le début des travaux de cette construction, des plus modernes, remonte au 6



Avec l'aide du directeur et du président de la Caisse Populaire de Laurierville, MM. André Caron et Jean-Claude Manningham, le président de la Fédération des Caisses Populaires de Québec, M. Jean-Marie Ouellet a coupé le traditionnel ruban.



La nouvelle bâtisse de la Caisse Populaire de Laurierville, située au 149 rue Grenier.

ATTENTION!

Veillez prendre note que les magasins suivants seront fermés le **SAMEDI A MIDI** pendant les mois de **JUIN, JUILLET, AOUT.**

- T. POULIN ET FILS INC.**
 - FLORENT GERMAIN**
 - ALBERT DUBUC**
 - ROSAIRE GOSSELIN**
 - MATELAS PLESSIS**
 - MAISON DU PRELART**
 - EMILE BELANGER**
 - MARCEL NADEAU MEUBLES**
- STE-SOPHIE**

LOCAL A LOUER

1,100 pieds carrés climatisé, pour professionnel médical tel que: médecin, optométriste, ou autres. Ce local est adjacent à une clinique dentaire, située boul. Lemire, Drummondville.

Tél: Jour: 477-3315

Soir: 395-4879

Fernand Roger

PAUL-EMILE HOULE

653 PRINCIPALE ST-FERDINAND

Magasin de chaussures pour hommes - femmes - enfants

CHAUSSURES DE SECURITE

SOULIERS SPORTS

NORTH STARS

Le meilleur endroit pour chausser toute la famille aux meilleurs prix.

MAGASIN RENOVE

Bienvenue à tous!



Gare au feu!

SOCIÉTÉ DE CONSERVATION DU SUD DU QUÉBEC



août 1980. Comme la Caisse de Laurierville améliorait son chiffre d'affaires, elle a voulu en faire autant avec ses services. Pour ce faire, elle s'est installée dans une bâtisse plus grande. Sa superficie totale est passée de 1,500 à 4,158 pieds carrés. Cette institution dispose maintenant d'un système de coffrets de sécurité, de deux bureaux supplémentaires, d'une salle de conférence, de même qu'un local aménagé pour les repas du personnel. Cette caisse compte neuf employés dont deux nouvellement engagés.

C'est fête à Plessisville les 23 et 24 juin

«C'EST FÊTE CHEZ NOUS» sera le thème local de la fête nationale qui se déroulera les 23 et 24 juin à Plessisville. Il est encore trop tôt pour connaître le détail des activités puisque le programme officiel ne sera rendu public que dans deux semaines. Toutefois, on parle déjà de chants, de danse, de pique-nique, de feux et, surtout, de beau coup de joie et de fierté!

L'atmosphère de la St-Jean gagne peu à peu les Québécois à mesure qu'on voit circuler le macaron de la Fête Nationale 1981 qui représente une fleur de lys et un soleil. Ceux-ci sont disponibles dans plusieurs

Club Optimiste de Plessisville

Programme de la semaine de sécurité à bicyclettes Optimiste 1981

Lundi 1er juin 1981:

Parade dans les rues avec les cyclistes 18.30 heures. Départ: Aréna Municipal. Trajet: Rues St-Jean, St-Louis, St-Calixte et St-Edouard. Arrivée: Hôtel de Ville.

Ouverture Officielle de la Semaine 19.30 heures. Allocution des personnalités d'honneur suivi de spectacles démonstrations. Responsables: Jean-Marc Durant et Florian Binette

Mardi 2 juin 1981:

Course cycliste de 4 milles, 18.30 heures. Départ: Aréna municipal. Trajet: Rues St-Jean, Rousseau, Savoie et Painchaud. Responsable: Gilles Soucy.

Mercredi 3 juin 81: Rodéo Cycliste et Soirée Sécurité 18.30 heures. Endroit: Hôtel de Ville. Responsable: Michel Carrier.

Judi 4 juin 81: Course cycliste de longue distance 18.30 heures. Trajet: Rues Rousseau, St-Jean, Vaillancourt et Tardif. Responsable: Jean Goulet.

Vendredi 5 juin 81:

Compétition d'habileté et d'équilibre 18.30 heures. Endroit: Galeries de l'Erable (stationnement). Responsable: André Bouchard.

Samedi 6 juin 81:

Rallye familial en bicyclettes 13.00 heures. Départ: Hôtel de Ville. Trajet: ????. Arrivée: Galeries de l'Erable. Responsable: Michel Pellerin.

Remise des Prix et Trophées 16.00 heures. Endroit: Galeries de l'Erable. Tirage d'une bicyclette et remise des trophées. Responsable: Clément Bourque.

Comité du programme publicitaire: Responsable: Raymond Gosselin.

Comité de la publicité et de l'information: Responsable: Jean Fontaine

magasins et auprès des responsables des festivités (dont Danielle Doyle à 362-3284). Son coût (minime, en passant) aide à défrayer les dépenses qui seront encouru-

es pour mettre sur pied cette grande fête populaire.

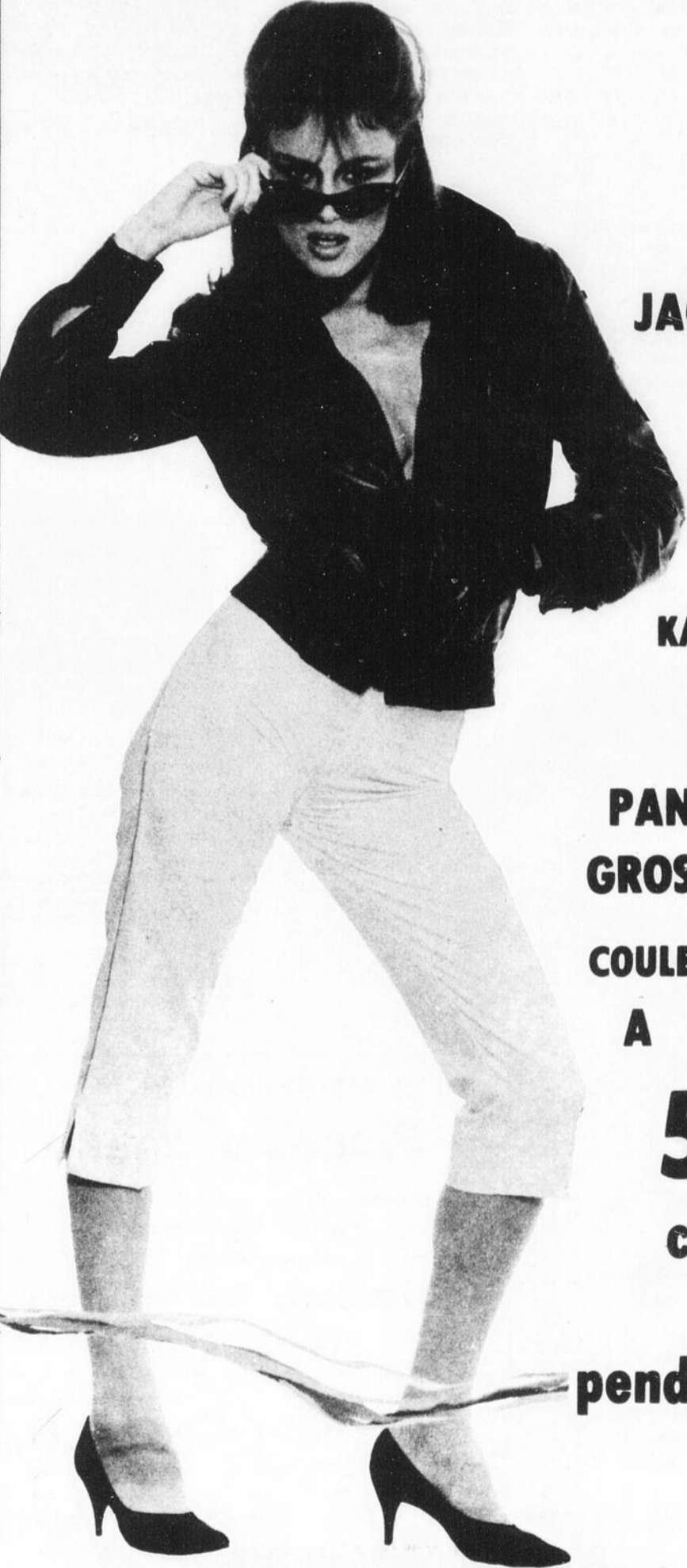
De plus, d'autres articles «souvenir» seront bientôt lancés. Ainsi, des foulards,

des chandails et des «T-shirts» aux couleurs de la fête nationale seront sur le marché d'ici peu. Il vous sera également possible de vous procurer des

boutonniers symbolisant le drapeau du Québec, ou bien la fleur de lys en céramique.

En 1981, plus que jamais,

notre fête sera axée sur la fierté d'être Québécois et Québécoises. Chacun le démontrera en affichant sa participation à la Fête Nationale.



Allo toi! c'le temps!

JACKET TOUTE SORTE
A
50%
KAKI - LILAS - BLANC


PANTALON GROS COTON
COULEUR MODE
A
50%
c'le temps!

pendant qu'il y en a

BOUTIQUE

VENDREDI 13
VENDREDI 13
VENDREDI 13
VENDREDI 13
VENDREDI 13

362-8383



Les Galeries de l'Erable

Toute une équipe à votre service

CARREFOUR DES BOIS-FRANCS
Victoriaville 758-1886

GALERIES NICOLET
NICOLET 293-6734

La chorale Rythmix sert son plat de résistance

Par Louise Nadeau

PLESSISVILLE—Les mercis et les félicitations fusaient de part et d'autre après la représentation donnée par la chorale Rythmix les 22 et 23 mai dernier à l'auditorium de la polyvalente La Samare, la Place des Arts de Plessisville, comme se plaît à appeler le directeur musical du cœur de chant, M. Paul-Henri Paradis.

La chorale a présenté sa première comédie musicale. Pour une première, les parents et amis des 40 talentueux amateurs ont été choyés. Les jeunes chanteurs et chanteuses de 12 à 17 ans ont servi le plat de résistance qu'il préparait soigneusement depuis belle lurette avec Mlle Suzanne Bernard. Une bonne part du gâteau lui revient puisque l'étudiante en musique à

l'Université Laval a composé et arrangé 80% de la partie musicale. La finissante se dirige vers l'enseignement de la musique au niveau élémentaire.

Le comité de direction, formé de jeunes chanteurs Rythmix, s'est mis au boulot en septembre 1980 pour composer les scénarios de la comédie musicale. Pour ce spectacle sans nom mais non sans vie, les chanteurs se sont fait instrumentistes, danseurs, comédiens, décorateurs et metteurs en scène. Ma foi, ils s'y débrouillaient presque autant qu'avec leur talent

numéro un: le chant.

Le mystère a plané tout au cours de la représentation. A l'entrée, chaque spectateur a reçu un ruban vert ou un ruban gris. Pendant le spectacle, la chanson «Mon beau ruban vert, ruban gris» a été fredonnée à quelques reprises. C'est à la toute fin du spectacle que l'on a connu le dénouement de l'histoire mystérieuse des rubans. La fameuse Sagouine nous a éclairé: comme j'ai reçu un ruban gris, y paraît à ses dires, que suis vouée au célibat, les autres décorés du ruban vert, au mariage.



Les talents sont très diversifiés au sein de la chorale Rythmix. Les jeunes n'ont rien ménagé pour faire rire les spectateurs.



Les jeunes ont miné toutes leurs chansons. Malgré les apparences, celle-ci était plutôt drôle.



La chorale Rythmix de Plessisville, quarante chanteurs et chanteuses, de 12 à 17 ans.

Commissaires sortant à la M.S.J.R. Pierre Dickner sollicite un nouveau mandat au siège No. 1

Représentant son quartier depuis 1975 au siège No. 1 à la Municipalité scolaire Jean-Rivard, M. Pierre Dickner briguera à nouveau les suffrages lors de la mise en candidature le 1er juin prochain. M. Dickner a siégé 3 ans au Conseil Exécutif de la Commission Scolaire Régionale des Bois-Francs au nom de la Municipalité Scolaire Jean Rivard.

Actuellement M. Pierre Dickner est membre de l'exécutif à la Municipalité

Scolaire Jean Rivard, et 2e vice-président à l'Association des Commissions Scolaires du Centre du Québec

à Drummondville. Quatre autres postes seront aussi vacants soient: quartier 04(Plessisville), Ste-Sophie,

St-Pierre Inverness.

Baptiste.

Concours d'embellissement à Laurierville

Cette année, le Village et la Paroisse de Laurierville, se sont inscrits au concours provincial de Villes et Villages Fleuris.

Les participants doivent s'inscrire (2\$) avant le 15 juin. La durée du concours se déroulera du 1er juin au 15 août.

Les prix seront décernés à trois catégories: Classe A: 100 à 90 points Classe B: 90 à 80 points. Classe C: 80 à 70 points.

Les gagnants recevront des plantes ou des prix en argent. Composition florale (25 points), la qualité de taille des arbres et arbustes

(20 points), la qualité de la pelouse (20 points), et l'utilisation originale des plantes à fleurs (5 points). Des prix seront également décernés aux arrangements originaux.

Les critères d'évaluation de la section commerce sont basés surtout sur l'originalité. Les autres renseignements vous seront transmis par les membres du comité qui feront du porte à porte au cours des prochaines semaines. Gaétan Gingras: 365-4654.



JACKETS SPORT

20%

de réduction

LOT DE CHEMISES SPORT

30%

de réduction

10% D'ESCOMPTE

aux étudiants avec carte

AGAP

AU COIN DE L'HABIT

1578 ST-LOUIS

515 PROVENCHER

PLESSISVILLE

LAURIERVILLE

362-6111

365-4336

La Cave à Pianos Enr.

Pianos usagés

Vente - Garantie de 2 ans à partir de \$650.00

Réparation - Accordement

Livraison gratuite

900 rue Boulet Thetford Mines

418-338-4765

Marcel Veilleux D.C.

Docteur en chiropratique

HEURES DE BUREAU:

Lundi - Mercredi - Vendredi

De 10:00 hres à 12:00 hres

De 14:00 hres à 17:00 hres

De 18:30 hres à 21:00 hres

1457 Ave-St-Edouard

Plessisville, Qué.

(819) 362-6161

Protégeons les berges: la vie du cours d'eau en dépend

ASSOCIATION QUEBÉCOISE DE S
TECHNIQUES DE L'EAU

Votre propre patron

\$ 500

\$ 700

\$ 900

par semaine

MEDICO

recherche

DISTRIBUTEURS

temps plein ou partiel

selon secteur

Appelez maintenant

(514) 341-4300

(sans frais)

1-800-361-9041

C'est peut-être l'occasion que vous recherchez

De la Paroisse de Plessisville

PLESSISVILLE(LN)—Lors de sa session d'ajournement, tenue le 18 mai dernier, le Conseil municipal de la Paroisse de Plessisville a autorisé le secrétaire-trésorier, M. Jacques Leclerc, à effectuer le paiement des comptes courants au montant de 1990.63\$.

Les conseillers MM. Jean-Guy Cloutier, Réal-Vigneault, Gaspard Vigneault, Rolland Turcotte, Raoul Chandonnet et Robert Painchaud, ont également autorisé le secrétaire-trésorier à signer le contrat d'achat d'un copieur Xerox modèle 2300, au prix de 3295\$. Ce prix inclut le remboursement de 200\$ en échange avec l'ancien photocopieur, plus une table au montant de 90\$. Le contrat de service est aussi requis pour 15\$ par mois.

Le Conseil a rectifié certains montants inscrits au rôle d'évaluation. Ainsi, l'évaluation imposable pour la municipalité se chiffre à 20,820,620\$ au 1er mai 1981 et à 844,600\$ pour le non imposable.

Par ailleurs, conformément aux dispositions de la loi des chemins de fer du Canada, le Conseil a autorisé la compagnie Téléphone Bell du Canada à émonder tous les arbres croissant ou existant sur les rues, routes, artères princi-

«Donnons-nous la main pour la vaincre»

Par Louise Nadeau
(PLESSISVILLE)—Le 21 mai dernier, pendant que le président régional de la campagne de la sclérose en plaques, M. Pierre Giroux, lançait officiellement cette campagne à Victoriaville, les bénévoles s'affairaient

déjà à Plessisville afin de vendre des oeillets, symbole de la lutte contre cette maladie.

La campagne locale s'est tenue les 21-22-23 mai aux Galeries de l'Erable et à la Caisse Populaire de Plessisville. Le responsable local, M. Germain Labrie, a devancé ses confrères de la région et a sollicité l'aide d'une dizaine de bénévoles la semaine dernière. Dans le reste de la région, la campagne annuelle se tiendra les 28, 29 et 30 mai.

L'équipe bénévole de la région des Bois-Francs est dirigée par M. Roland Croteau, président de l'Association et par M. Pierre Giroux, président de la campagne.

A peine 11% des souscriptions recueillies servent à l'administration, le reste va à la recherche et aux soins. En proportion, la recherche au Québec bénéficie plus que partout ailleurs d'appuis financiers. Dans la région, en cette année internationale des handicapés, l'objectif a été fixé à 6,000\$.

pales et lieux publics de la Paroisse, de façon à ce qu'ils ne gênent en rien l'exploitation des lignes téléphoniques. Cet émondage se fait sans dommage inutile et aux frais et risques de la compagnie de téléphone.

Suite à une résolution adoptée lors de cette séance,

le contremaitre, M. Robert Godbout, peut embaucher, lorsque survient le besoin, la ou les personnes nécessaires de son choix au salaire minimum de 8.00\$ l'heure.

D'autre part, les conseillers ont résolu unanimement de fermer le bureau de

la Corporation lors de la première semaine de vacances annuelles 1981 afin de permettre au secrétaire-trésorier de prendre congé. Ce dernier pourra prendre sa seconde semaine de vacances l'an prochain.

Avis de motion

Deux avis de motion ont

été déposés lors de la réunion du Conseil de la municipalité de la Paroisse. Le conseiller Gaspard Vigneault a proposé l'adoption d'un règlement pour autoriser et régir l'installation de lampes de rues sur la section est de la rue St-Calixte, à Plessisville.

De plus, lors d'une

session ultérieure, le conseiller Rolland Turcotte proposera l'adoption d'un règlement établissant les normes selon lesquelles les contribuables devront aménager leur entrée afin de ne pas nuire aux installations pour services municipaux, tels que ponceaux, fossés et égouts.

L'achat de la semaine

SPÉCIAUX

Kelvinator



**PLAN
MISE DE COTE**

**ENTRÉPOSAGE
GRATUIT**

**CUISINIÈRES A NETTOYAGE FACILE
HORLOGE ET MINUTERIE
DOSSERET LUMINEUX
PORTE DE FOUR AMOVIBLE
2 ÉLÉMENTS DE 8 POUÇES ET 6 POUÇES**

**REFRIGÉRATEUR 17 PI. CU.
ÉCONOMISEUR D'ÉNERGIE
2 BACS A LÉGUMES ET GARDE VIANDE
3 CLAYETTES PLEINE LARGEUR
DEPLACEMENT SUR ROULETTES**

A. Dubuc & Fils Ltée

MARCHANDS DE MEUBLES

APPAREILS ÉLECTRIQUES

1104 ST-LOUIS — TEL. 362-2696 — PLESSISVILLE

Frivolies 81 présenté par la Troupe Mu-Rire

Un spectacle de haute qualité

Un succès ovationné debout par les spectateurs

Par Jean Fontaine
PLESSISVILLE—On dit souvent que le public de Plessisville qui assiste à certains spectacles est assez froid. Mais dimanche le 17 mai dernier la troupe Mu-Rire a déclenché un déluge d'applaudissements de la part d'un public qui lui a même réservé une ovation debout à la toute fin de la représentation.

Formé de membres de l'Union Musicale de Plessisville, de talents locaux et de plusieurs artistes de Victoriaville, la troupe Mu-Rire, une réalisation Made In Bois-Francs a remporté un tel succès que devant la vente inespérée de tous les billets disponibles il leur faudra maintenant donner une seconde représentation le 7 juin prochain, toujours à la Polyvalente de Plessisville.

Mu-Rire c'est avant tout un spectacle musical car le cœur c'est évidemment l'orchestre qui est omniprésente sous l'habile direction de Guy Laliberté. Il y a là 22 musiciens bénévoles qui donnent un spectacle de qualité, un spectacle de grande

envergure... Ils sont appuyés par plusieurs chanteurs et de nombreux danseurs. L'animateur de la soirée partage aussi la vedette avec les musiciens. Il s'agit de Pierre Verville qui a présenté toute une performance avec ses monologues et ses imitations. De l'avis de plusieurs sa meilleure imitation est celle d'une personne gênée où, sans dire un mot il a fondu la salle dans d'immenses éclats de rire, un type de rire qui soulage, fait oublier et réjouit la pensée.

Jean-Pierre Lambert de Victoriaville avait fait les arrangements musicaux, la conception et la réalisation étaient sous la responsabilité de Michel Vallée et Simon St-Pierre, la mise en scène le fruit du travail de Michèle Chevalier, la publicité avait été confiée à Gilbert Bélanger, les décors étaient de Suzanne Bédard, la sonorisation de Décibel et le montage de la scène par les Entreprises Angers de Victoriaville.

Tout a donc très bien fonctionné et les membres de Mu-Rire vous invitent à la représentation du 7 juin au

même endroit.

En terminant il serait à souligner qu'une partie des magnifiques décors imaginés par Suzanne Bédard se sont affaissés peu avant le spectacle à la grande déception des intéressés mais ce fut là le seul incident technique de toute l'organisation qui en était à sa seconde représentation puisque la semaine précédente, ils avaient visité les gens de Asbestos.

MEMBRES DE LA TROUPE MU-RIRE

TROMPETTES

Michel Lambert
 Léopold Bérubé
 Hélène Pilote
 Jean-Guy Rivard
 Michel Couture

TROMBONES

François Brassard
 André Bilodeau
 Bernard Beaudoin

QUITARES

Martin Dubois
 Serge Poulin

CLAVIERS

Jean-Pierre Lambert
 Maryse Belisle

SAXOPHONES

Claude Lambert
 Jacques Patoine
 Martin Laliberté
 Mario Levasseur
 François Hilaire Angers

PERCUSSIONS

Rénald Landry
 Michel Binette
 Daniel Côté

QUITARES BASSES

Michel Vallée
 Yves Bernier

Les musiciens, sous la direction de: Guy Laliberté

VOCALS

Renaude Pelletier
 Guylaine Asselin
 Maryse Belisle
 Hubert Charbonneau
 Simon St-Pierre
 Daniel Côté
 Gilbert Bélanger

DANSEURS

René St-Pierre
 Carmen Carrier
 André Marotte
 Manon St-Pierre
 Simon St-Pierre
 Marie-Josée Brassard
 Marie-Hélène Carrier
 Raymonde Marcoux

ANIMATEUR

Pierre Verville



Serge Poulin fait rire dans son solo de guitare classique.



Michel Lambert, trompettiste très bien connu dans la région.

STUDIO
A. DUSSAULT
 1750 Des Erables
AVISE SA CLIENTELE
QU'IL S'OCCUPE
TOUJOURS DE:
Développement de films
Service 48 heures
Vente de films
Faire parts pour
toutes occasions
BIENVENUE A TOUS!

Nos certificats d'épargne à terme de vous offrent maintenant beaucoup de souplesse dans le versement des intérêts.

16 1/4%

1 an
Intérêts versés
annuellement
Non-rachetable

14 1/2%

5 ans
Intérêts versés
semi-annuellement
Non-rachetable

A VOS
CAISSES
POPULAIRES

D'autres taux d'intérêts vous sont aussi offerts pour des périodes de 30 jours à 5 ans. N'hésitez pas à communiquer avec nous pour plus de renseignements.

Ces taux sont en vigueur pour les Caisses Populaires affiliées à la Fédération de Québec des Caisses Populaires.

La Coccinelle Ent.

1664 ST-LOUIS PLESSISVILLE
 362-6800

Prop. Huguette Drolet

VOUS PRIE DE BIEN VOULOIR PRENDRE
 NOTE QU'ELLE VOUS OFFRE LES MEMES
 SERVICES QU'AUPARAVANT

Veuillez excuser ce léger contretemps

OUVERT SUR L'HEURE DU MIDI

TOUS LES EMBALLAGES SONT GRATUITS ET VARIES

MOTEL MANOIR DU LAC

St-Ferdinand R.R. 265

JEUDI 28 MAI

SOIREE POPULAIRE, AUDIO 2,000

UN SPECIAL DE 8 H. A 10 H.

VENDREDI 29 MAI

SHARON DEVALL



Mademoiselle Crazy Horse
- Disco Audio 2,000

SAMEDI 30 MAI

SHARON DEVALL

Mademoiselle Crazy Horse

QUIZ MUSICAL
- Les Folies du samedi soir, prix, cadeaux, \$\$
- Disco Audio 2,000

DIMANCHE 31 MAI

GAG SHOW

à partir de
3 heures

SHARON DEVALL

Mademoiselle Crazy Horse

Audio 2,000

Yves, le nouveau gerant, vous souhaite la bienvenue
 Pour réservations; Tel: (418) 428-3632

Spectacle de la Troupe Mu-Rire



D'excellents numéros de danse étaient au programme de Frivolités 81.



Encouragé par Simon St-Pierre, Pierre Verville tente tant bien que mal de réciter un poème.



Le chef d'orchestre Guy Laliberté qui a dirigé habilement la troupe Mu-Rire pendant toute la soirée.

Une autre collecte de sang fructueuse pour les Optimistes

(LN)PLESSISVILLE...La sixième collecte de sang des Optimistes de Plessisville a permis à la Société canadienne de la Croix-Rouge de récolter 220 dons de sang. L'objectif des gens de la Croix-Rouge se chiffrait à 225 donneurs.

Le directeur des Optimistes, M. Denis Lamontagne, le grand responsable de l'organisation de cette clinique, s'est dit très satisfait des résultats.

L'équipe spécialisée de la Croix-Rouge et une vingtaine de bénévoles Optimistes ont participé activement à cette collecte qui se tenait le 19

mai dernier aux Galeries de l'Erable. Les membres du Club Optimiste remercient

la population pour son appui fidèle à cette bonne cause.



220 personnes sont passées aux Galeries de l'Erable le 19 mai dernier afin de faire un don de leur sang.

35 dons de sang en 20 ans



La Société canadienne de la Croix-Rouge, section locale, a remis un certificat d'honneur à M. Réal Blanchette en hommage à son sens civique et son esprit humanitaire. M. Blanchette a fait 35 dons de sang au cours des 20 dernières années. Dans l'ordre, M. Denis Lamontagne, responsable de la clinique de sang de Plessisville, le fidèle donneur, M. Denis Blanchette et Mme Thérèse Nadeau, présidente de la section Plessisville de la Croix-Rouge.

«EN 1981, LES PRIX DU CLUB RESTENT IMBATTABLES!»

Jean-Paul Bellon, président

La France

Renault 5 GTL (km ill.) 1 sem. \$149 (taxes en sus) Rég. \$199
3 sem. \$479 (taxes incluses) Rég. \$599

Horizon Simca LS (km ill.) 3 sem. \$544 (taxes incluses) Rég. \$616
Nous avons d'autres prix spéciaux pour différents modèles de voitures et pour des périodes plus longues.

La France à \$11 par nuit

Séjours en résidence universitaire, chambres individuelles.

Séjour Culturel à Paris pour \$63

Incluant 5 nuits d'hébergement, transferts et circuit de découverte de Paris.

Avion et Hôtel: \$599

Prix par pers., base 2 pers. Incluant avion et 1ère nuit dans un hôtel ** au coeur de Paris.

Découvrez la France pour \$138

Train illimité pour 7 jours et les transferts de l'aéroport au centre de Paris.

L'Europe

En réservant maintenant vous bénéficiez encore de nos prix imbattables!

À votre arrivée à Amsterdam (KLM)...

Train illimité dans toute l'Europe. 1 mois \$238 Rég. \$312

Voiture (km illimité). 1 sem. \$150 Rég. \$170

Minibus 9 passagers (km illimité) 1 sem. \$380

Camper (km illimité) 1 sem. \$493

Accueil à Athènes

\$69 par pers., base double incluant le transfert de l'aéroport et 2 nuits d'hôtel

Forfait 2 semaines à Athènes

SPECIAL CLUB \$745 Rég. \$845 (par pers., base 2 pers.)

Incl. hébergement en hôtel cat. supérieure, circuit en autocar de luxe et croisières

Ouest canadien

Vols vers Calgary, aller-retour \$252

Vols vers Vancouver, aller-retour \$318

Voiture (km ill.) \$119/sem. Rég. \$147

Circuit en camping: \$535/20 jours

Circuit en hôtel: \$625/14 jours

Ouest américain

San Francisco et Los Angeles

Vols aller-retour \$451

Voiture \$99US par sem.

Vers le soleil

Vols Vacances Quebecair

Fort Lauderdale \$169

Freeport et Nassau \$239

San Juan \$329

Cuba

à partir de \$479/7 jours

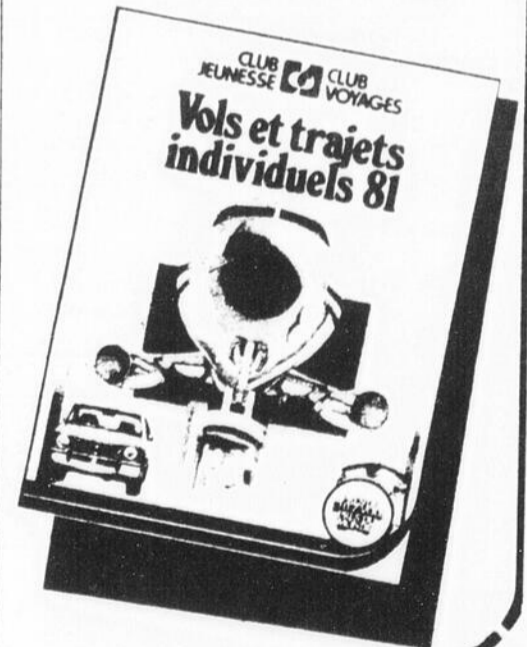
(prix par pers., base 2 pers.)

du 26 avril au 5 juillet

Kawama Villa, ch. bain partagée

Avec Unitours

Les prix sont sujets aux dates et conditions indiquées dans notre brochure. Vols et trajets individuels 1981. Procurez-vous la dès aujourd'hui!



Prime de \$60,000
Tout client bénéficie gratuitement d'une police d'assurance-vol aérien de \$60,000. Sur demande.



CLUB JEUNESSE CLUB VOYAGES

Une agence de voyages différente

VOYAGES MERISOL INC.

1496 rue St-Louis, Plessisville

Tél.: (819)362-3235

Endfield-Burlington 30 mai (4 jours)
Ile Aux Coudes 10 juin (3 jours)
Toronto-Niagara Detroit 14 juin (7 jours)

Bien sûr, j'aimerais connaître les autres propositions à prix imbattables contenues dans votre brochure. Vols et trajets individuels 1981.

Adresse _____

Ville _____

Code postal _____

Decoupez et retournez ce coupon au bureau Club Jeunesse/Club Voyages le plus près de chez vous.

coop

ÉPICERIE



Sauce à sandwiches chauds
Esta

.33

bte 14 oz

Café moulu régulier
Maxwell House

2.38

sac 1 lb

Papiers de toilette
Lady Scott

couleurs assorties

1.29

pqt 4 rlx

Papiers-mouchoirs
Royale

couleurs assorties

.68

bte 100'f

Café instantané
Taster's Choice

régulier ou décaféiné

5.69

bocal 8 oz

Huile de maïs
Mazola

1.89

bout 1 L

Cristaux Hawaiian
punch

saveurs assorties

2.29

bte 590 g

Magarine molle
Monarch

1.59

cont 2 lb

Maïs en grains
de choix
Idéal

.52

bte 19 oz

Ananas tranchés dans
jus naturel
Del Monte

bte 8 oz **.43**

Crème de champignons
Campbell

bte 10 oz **.41**

Lait instantané
en poudre Crino

bte 1.5 kg **5.39**

Tartinade Grenache
caramel, fudge ou sucre

bocal 907 g **1.89**

Réglisses Best Brand

sac 250 g **.85**

Pâtes alimentaires
Gattuso spaghetti ou
macaroni coupé cello 1 kg

1.19

Riz frit Dainty

bte pilaf, espagnol, poulet 350 g

boeuf ou chinois bte 12 oz **.68**

Biscuits Montmagny
gelée éponge cello 400 g

tartes aux cerises 350 g **1.33**

Biscuits Lido boule de neige,
boule de coco ou sac
guimauves assorties 350 g

1.09

Substitut de sel
Adolph

bte 96 g **1.15**

Margarine dure
Miracle

(1 4 lb) carton 907 g **2.19**

Pois et carottes
de choix
Idéal

bte 19 oz **.54**

Cordial de poulet
Bovril

bout 250 mL **2.19**

Tablettes granola
Northern Gold

saveurs assorties bte 275 g **1.29**

Assouplisseur liquide
pour tissus

cont 3.6 L **1.89**

La Parisienne

Savon en poudre
pour lave-vaisselle
Calgonite

bte 1.8 kg **3.59**

Assiettes plastifiées
Dixie (9 pouces)

cello 24's **1.69**

Briquettes de
charbon de bois
Kingsford

sac 10 lb **2.79**

Purificateur d'air
Air Care solide

parfums assortis cont 200 g **.87**

Nourriture pour chats
Pamper

saveurs assorties bte 6.5 oz **.33**

Bavettes pour
cuisinière en
aluminium Sipratic*

petites 6's

grandes 4's

chacune **.59**

*Disponible en magasin ou sur commande

Produit surgelé

Pâte à pâtés
impériaux

Wong Wing

cello 1 lb **.99**

PRODUITS COOP

Macédoine de choix
Coop

bte 10 oz **.28**

Jus de pommes
Coop pur non sucré

bte 48 oz **.87**

Pains Coop
Hamburgers ou Hot Dogs

cello 12's **.79**

Farine tout usage
Coop

sac 3.5 kg **2.39**

Fromage Coop
tranche individuellement

cello 500 g **2.29**

Sacs à ordures

Coop pour l'intérieur (20 x 22) cello 12's **.49**

Shampooing pour cheveux
Coop assortis

bout 500 mL **1.55**

SANTÉ-BEAUTÉ

Crème épilatoire
Neet rose ou citron

bout 100 mL **1.55**

Poudre pour bébés
Johnson

cont 400 g **2.39**

Huile pour bébés
Johnson

bout 250 mL **2.59**

Pains de savon pour bébés
Johnson

pqt 3 pains **1.29**

Tampons sanitaires

Tampax minces, réguliers

super ou super plus bte 40's **2.98**

Dentifrice
Pepsodent

tube 100 mL **1.29**

Ouvert tout l'été jusqu'au samedi 17 heures
Bienvenue aux amateurs de camping et caravanning

COOPRIX

VOTRE MENU ÉQUILIBRÉ :

DÉJEÛNER

Jus de pomme
Oeuf à la coque
Muffin au son* — margarine ou beurre
Thé — café — lait

DÎNER

Crème de légumes
Croque-monsieur
Salade aux concombres
Rensersé à l'ananas
Thé — café — lait

SOUPER

1/2 avocat — vinaigrette
Cuisses de poulet rôti
Maïs sur épis
Riz à l'échalote
Crème au chocolat
Thé — café — lait

* Recette de « **MUFFINS AU SON** » disponible dans toutes les coopératives participantes.

COMMENT RÉUSSIR DES MUFFINS ?

CRITÈRES DE QUALITÉ D'UN MUFFIN :

très léger, texture assez grossière mais uniforme ; la croûte est dorée et légèrement ondulée.

Pour réussir des muffins, il faut mélanger la pâte juste assez c'est-à-dire jusqu'à ce que les ingrédients secs soient humectés.

Une pâte trop mélangée produira des muffins plats, durs, pâteux, habituellement avec un pic sur le dessus et des tunnels à l'intérieur.

Les muffins doivent être cuits assez rapidement dans un four à 400-450°F (200 à 210°C).

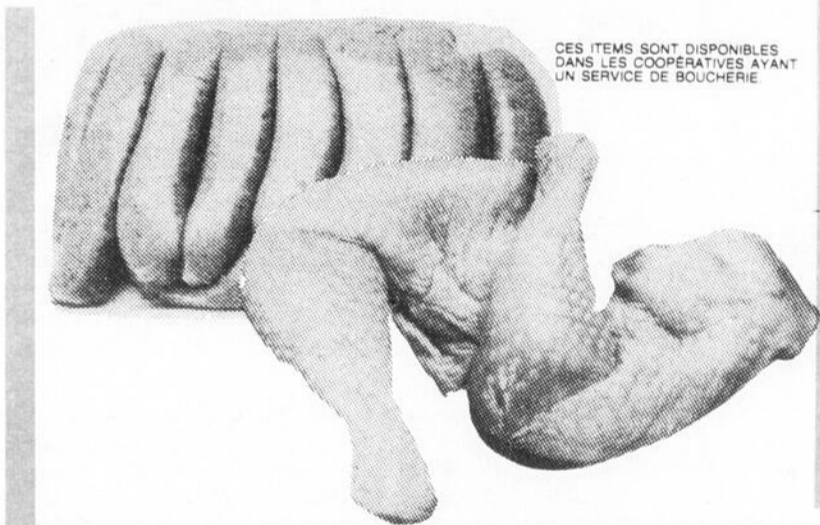
c'est
où
on
pense

(1)(2)

- ○ fruits et légumes
- □ pain et céréales
- ▲ △ viande et substituts
- ○ lait et produits laitiers

(1) une grande valeur nutritive
(2) une certaine valeur nutritive
(3) aucune forme veut dire des aliments qui ont peu ou pas de valeur nutritive

VIANDES



CES ITEMS SONT DISPONIBLES DANS LES COOPÉRATIVES AYANT UN SERVICE DE BOUCHERIE

Cuisses de poulet fraîches ▲

avec dos

lb

.89

Saucisses porc et boeuf Coop ▲

fraîches ou produit décongelé

lb

1.49

Viandes tranchées Hygrade ▲

simili poulet, bologne, pain olive

pqt 175 g **.97**

Jambon cuit Hygrade ▲

tranché sur demande

lb **2.39**

Pastrami noix de ronde Hygrade ▲

tranché sur demande

lb **3.59**

Pâtés La Belle Fermière ▲

surgelés assortis

bte 175 g **.89**

Bacon Legrade ▲

empaqueté à vide

pqt 500 g **1.67**

Pain de simili poulet Legrade ▲

tranché sur demande

lb **1.59**

Saucisses fumées ▲

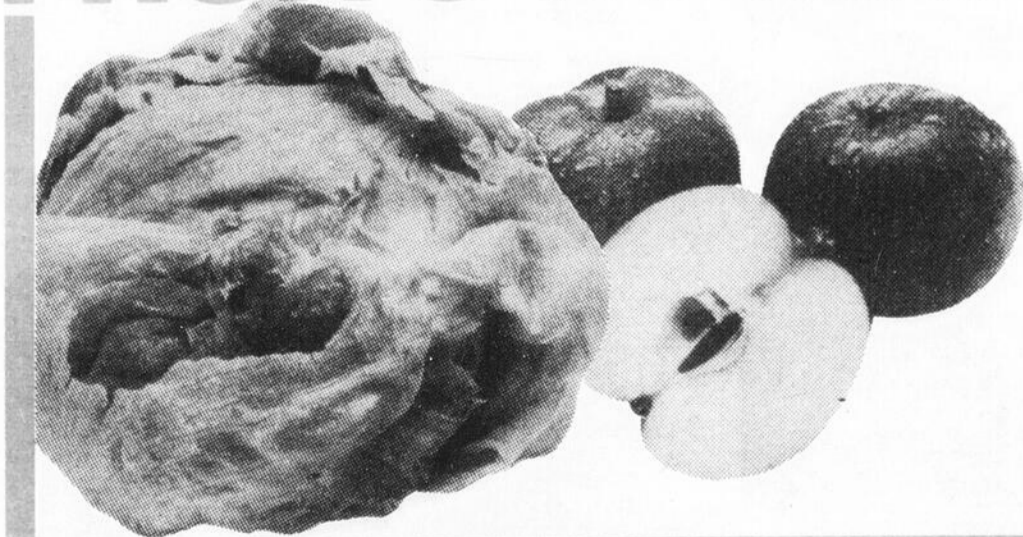
1.19

Saucisson de bologne Maple Leaf ▲

tranché sur demande

lb **1.13**

FRUITS ET LÉGUMES



Laitue pommée ●

Produit des États-Unis gr: 24 Canada no 1

chacune

.59

Pommes ●

Granny Smith

Produit Importé gr: 125 Canada de fantaisie

lb

.69

Concombre ●

(sans pépin) Produit de l'Ontario Canada no 1

chacun **.69**

Poire d'avocat ●

(avocados) Produit des États-Unis gr: 36

chacune **.49**

Maïs sur épis ●

Produit de la Floride Canada no 1

cello de 5 **1.19**

Échalotes ●

Produit des États-Unis

pqt **.21**

Tomates Rouges ●

Produit de Floride Canada no 1

lb **.49**

MAGASIN COOP

Les Galeries de l'Érable

Centre Commercial

Toute une équipe à votre service

Service à l'auto

Livraison à domicile

La Fondation des maladies de l'oeil visite les Lions

Par Louise Nadeau
PLESSISVILLE—Les clubs Lions de Kingsey Falls, Ham-Nord, Warwick, Victoriaville, Plessisville et St-Sylvestre ont souscrit un montant d'environ 700\$ à la Fondation des maladies de l'oeil du Québec. Les clubs de la zone 29-ouest ont remis leur contribution au docteur Alain Rousseau, responsable de cette fondation, lors de leur souper régional le 19 mars dernier au Manoir de Plessisville.

Bien que le conférencier invité, directeur du département d'ophtalmologie à l'Université Laval, possède

de longs diplômes, il a su vulgariser sa science pour le bénéfice des autistes Lions. Le docteur Rousseau a traité des faux problèmes, du fonctionnement de l'oeil, de la pathologie et du développement de sa science ainsi que des solutions à y apporter.

Au terme de sa conférence, l'éminent ophtalmologiste a tenu à remercier les clubs Lions de la région, les pionniers de la fondation, pour leur support vis à vis cet organisme. Ce centre de recherche existe depuis deux ans.

Le docteur Rousseau a d'abord démenti certaines

croyanances populaires à l'effet que la lecture prolongée et la télévision endommagent la vision. Les rayons émis par le téléviseur ne causent pas de dommages puisqu'ils sont arrêtés par l'écran. Les yeux, grâce à l'iris, ont la faculté de s'adapter à la proximité des objets et aux différentes luminosités ambiantes.

A l'aide d'un document audio-visuel, le docteur Rousseau a décrit le fonctionnement de l'oeil, comparable à celui d'une caméra. Les images sont projetées sur la rétine; ses millions de cellules transmettent cet influx nerveux

au nerf optique, les communiquent au cerveau qui interprétera les informations.

Tout comme les mains ou les deux côtés du visage, les yeux d'un même individu différent. Ces modifications physiologiques peuvent se traduire par une perception floue chez l'oeil myope où les images se forment en avant de la rétine. Le contraire se produit chez l'hypermétrope ou presbyte. Ces deux situations désagréables ne sont pas des maladies et se corrigent avec des verres.

De même, les yeux qui ne sont pas parfaitement

alignés provoquent une vision double. L'enfant ne tolère pas cette situation et ignore progressivement l'image d'un oeil. Il perd donc inconsciemment la perte de l'oeil dit paresseux. Pour traiter l'amblyopie, les spécialistes bouchent le meilleur oeil.

Le conférencier par ailleurs abordé le problème épineux de la cataracte. «L'opacité de la lentille de l'oeil qui produit une cécité partielle ou complète est causée soit par une maladie générale ou par le vieillissement.

Toutefois, la vision n'est pas toujours récupérable après toutes interventions chirurgicales. Par exemple, le glaucome, détecté tardivement est maintes fois irréversible. La perte du champ de vision attribuable à cette maladie est causé par le durcissement du globe oculaire par augmentation de la pression interne.

Si les problèmes et maladies, précédemment énumérés, ne peuvent être prévenus, certaines autres causes de cécité pourraient être évitées avec le port de verres protecteurs et de

masques. Les blessures oculaires de type accidentel sont causées par des particules qui atteignent l'oeil, en milieu industriel ou en bricolant, par la brûlure des agents chimiques lors de l'exécution des travaux domestiques ou lors de pratique d'une activité sportive.

Par ailleurs, le diabète constitue la deuxième cause de cécité au Canada. Certains problèmes oculaires reliés à cette maladie se traitent avec le rayon laser qui brûle les vaisseaux qui entraînent ces fâcheuses hémorragies chez les diabétiques.



A LA DEMANDE GENERALE 2e REPRESENTATION

BANQUE NATIONALE

PRÉSENTE

LA TROUPE MU-RIRE

DANS

FRIVOLIES 81

AVEC LA PARTICIPATION DE

**DE 21 MUSICIENS
6 SOLISTES
3 CHORISTES**

DANS UN SUPER SPECTACLE DE VARIETES
AUTANT EN SONS ET EN COULEURS

UNE REALISATION

«MADE IN BOIS-FRANCS»

DIMANCHE, LE 7 JUIN A 20:00 HRES

Auditorium de la Polyvalente de Plessisville

NE SOYEZ PAS DEÇUS, ACHETEZ VOS BILLETS DES MAINTENANT AUX

ENDROITS SUIVANTS:

BANQUE NATIONALE

TABAGIE BELANGER

ADMISSION: \$5.00

TABAGIE CORMIER

TABAGIE-DU CENTRE

CHRONIQUE CHIROPRATIQUE La hernie discale

Pour comprendre la hernie discale, il convient de donner un bref aperçu du mécanisme vertébral et de ses composantes. Hautement complexe, la déféctuosité mécanique, généralement à l'origine de la hernie discale, doit être confiée à un professionnel de la santé spécialement formé pour intervenir efficacement: en l'occurrence, le chiropraticien.

La colonne vertébrale est formée de vingt-quatre vertèbres réunies entre elles par des disques intervertébraux. Chaque vertèbre est formée de deux parties: à l'avant, une partie volumineuse, le corps vertébral; à l'arrière, l'arc postérieur, une partie plus petite par où passe la moelle épinière et où se détachent de petites saillies osseuses, les apophyses, qui s'articulent entre elles et accrochent les vertèbres les unes aux autres. Ce système est renforcé par un réseau ligamentaire solide et complexe; de chaque côté arrière de la vertèbre, une capsule articulaire, très riche en récepteurs nerveux.

Le disque intervertébral est un véritable coussin élastique qui joue le rôle d'amortisseur et de rotule mécanique entre les corps vertébraux. Le disque est formé de deux parties: au centre le noyau pulpeux, incompressible chez le sujet sain autour du noyau, un épais anneau fibreux formé de lamelles concentriques.

Le facteur vieillissement

Passé l'âge de quarante ans, les disques intervertébraux sont fréquemment le siège d'altérations dégénératives: déshydratation du noyau, fissure de l'anneau fibreux, affaissement du disque. Dès ce stade, l'anneau fibreux étant postérieurement innervé, des douleurs passagères peuvent se manifester à l'occasion d'un effort ou d'une fatigue. Ces douleurs peuvent être légères ou aiguës, selon l'état de l'anneau.

Si l'anneau est détérioré ou si la poussée est trop forte, le noyau exerce une violente pression vers l'arrière. L'anneau est repoussé, déformé, ou même, en certains cas, déchiré et traversé par le noyau qui fait alors saillie en arrière dans le canal rachidien. C'est la hernie discale.

A suivre



A l'École des Métiers

Des activités de fin d'année bien méritées

Par Louise Nadeau

PLESSISVILLE—Au terme d'une longue année scolaire, les écoliers apprécient grandement les vacances. Les sorties en groupe constituent aussi une forme de congé et font grandement plaisir aux étudiants. L'École des Métiers de Plessisville n'a pas oublié les siens et a organisé trois voyages à Montréal ou Québec, ainsi que des activités pour tous ses finissants.

Toutes les activités de fin d'année sont sous la responsabilité d'un enseignant de l'école, M. Bertrand Lecours. Pour chacune des promenades hors de Plessisville, les étudiants seront accompagnés par quelques uns de leurs professeurs.

Les étudiants du secondaire IV, les chanceux, assisteront le 29 mai à la rencontre des Expos de

Montréal qui affronteront les dangereux Pirates de Pittsburg. Pour un déboursé de 3\$, chacun de ces 47 étudiants visitera le Jardin Botanique, le Parc Olympique et le Parc Belmont.

Ce même jour, leurs confrères du secondaire III se baladeront à Québec sur les plaines d'Abraham et feront des prouesses acrobatiques à la Disco-Roule de la Vieille Capitale. Le groupe d'adaptation scolaire chaussera aussi les patins à roulettes le 5 juin prochain. Toujours le 29 mai, les étudiants du cours secondaire professionnel court (C.S.P.C.) du niveau II feront une partie de pêche. Ces quatre voyages sont offerts aux groupes qui n'ont pas, au cours de l'année scolaire, effectué de visites spéciales à l'extérieur de la ville.

Par ailleurs, les élèves du

secondaire IV en supplémentaire et ceux du secondaire V et C.S.P.C. IV souperont avec leurs professeurs les 3 et 4 juin prochains. Ces sopers sont des occasions propices aux étudiants qui veulent d'une

façon ou d'une autre remercier leurs professeurs. Le 5 juin, tous ces étudiants sont conviés avec leurs parents et amis au traditionnel bal des finissants qui se tiendra au Manoir de Princeville. Les parents de ces

élèves ont tous été avisés, par lettre, du programme des activités des finissants et aucun n'a émis d'objections.

L'École des Métiers finan-

cera ces activités de fin d'année avec les argents amassés lors des quatre soirées disco et des événements sportifs qui ont eu lieu dans cette institution scolaire.

Le 17 mai dernier

De la visite à la Centrale de traitement de l'eau



(Photo Plessis-Fontaine)

Le responsable du service d'aqueduc municipal, M. Alain Chartré s'est fait guide pour les visiteurs venus à la Centrale de traitement de l'eau potable de Plessisville. Ces explications auront permis à plusieurs de se rendre compte des efforts nécessaires pour avoir droit à l'eau.



(Photo Plessis-Fontaine)

Des employés étaient sur place pour donner des informations sur les installations techniques qui filtrent l'eau qui arrive de la rivière Bécancour à Notre-Dame de Lourdes.

Comité culturel de Plessisville: Assemblée générale, le 27 mai 1981

C'est le 27 mai prochain que le Comité Culturel tiendra son assemblée générale pour la saison 1980-1981. Nul n'est mon intention ici de dresser le bilan de cette saison qui s'achève, le rapport financier et le message du président qu'isèreront livrés à cet assemblée seront sûrement des plus éloquentes.

Rappelons seulement que le Comité Culturel a su une fois de plus durant cette année susciter chez nous le goût du «Culturel» sous toutes ses facettes. Les membres du conseil d'administration se sont efforcés de mettre sur pied des activités variées, touchant de nombreuses formes de la culture, rejoignant toutes les sphères de la population, tout en donnant la possibilité à nos talents de s'exprimer.

Denis Prescott, président, André Proulx, vice-président., Mercédeez Beauchesne, secrétaire., Adrien Hamel, publiciste-distribution, Suzanne Vigneault, publiciste-média, France Marcoux, Denise Fournier, Yvonne Roger, Louise Bilodeau, directrices, et Danielle Doyle, animatrice culturelle, ont rempli leurs fonctions et vous invitent à prendre connaissance de leur rapport à l'assemblée générale qui se tiendra mercredi prochain à la Polyvalente La Samarre à 20 heures.

Les membres et les non-membres, bref tous ceux qui ont à coeur de favoriser l'épanouissement culturel

dans notre ville, tous ceux-là sont les bienvenus.

Le Comité Culturel

de Plessisville
Suzanne Vigneault,
publiciste

L'HEURE DE LA VISITE A SONNÉ!

Viens rencontrer les recruteurs des Forces armées canadiennes et discuter des possibilités d'emplois pour toi, peu importe tes diplômes, ils ont du travail et cherchent des candidats sérieux.

Les Forces armées canadiennes offrent un défi, un salaire raisonnable et de nombreux avantages sociaux, somme toute une carrière qui en vaut la peine. Viens nous rendre visite.

IMBATTABLE LA VIE DANS LES FORCES

LES FORCES ARMÉES CANADIENNES

L'officier de recrutement sera au:

Centre de Main d'Oeuvre du Canada de Plessisville

**LES 2 ET 16 JUIN 81
DE 10.00 A 16.30 HEURES.**

EN VEDETTE

LE GROUPE CROWN DIAMOND

EMAIL VELOUTÉ D'INTÉRIEUR AU LATEX, BLANC CHINA WHITE* PAS PLUS DE	PEINTURE MATE AU LATEX ACRYLIQUE, BLANC CHINA WHITE* PAS PLUS DE	EMAIL FINI PERLE D'INTÉRIEUR AU LATEX, BLANC CROWN DIAMOND PAS PLUS DE	PEINTURE SEMI-BRILLANTE D'INTÉRIEUR A L'ALKYDE, BLANC CROWN DIAMOND PAS PLUS DE
20,95\$	21,95\$	19,95\$	19,95\$
LE GALLON**	LE GALLON**	LE GALLON**	LE GALLON**

EN SOLDE CHEZ TOUS LES BONS MARCHANDS DE PEINTURE.

*La peinture China White de Crown Diamond, utilisée selon le mode d'emploi, ne nécessite qu'une seule couche.
**Prix en vigueur pour le blanc seulement. Ces peintures peuvent être teintées dans une variété de tons pastel, moyennant un léger supplément.

LES PEINTURES **CROWN DIAMOND**

Marcel Soulières, propriétaire

Boutique de la Couleur Enr.

Le spécialiste de la peinture

1759 Ave ST-LOUIS PLESSISVILLE
(819) 362-7884

PEINTURE - TAPISSERIE - TAPIS - PRELART - CERAMIQUE - STORE - BOIS A PLANCHER



PRIX D'AUTREFOIS
FOIRE

LAURENTIE Grande 22^e ANNÉE

**COMMENCANT
JEUDI 28 MAI 1981
JUSQU'AU 6 JUIN**

BAS GARÇON
Double pli extensible
Irrétrécissable
100% nylon. Grand: 8 à 10 1/2
Coul: Bleu - Marine - Brun - Gris
REG: 1.39
SPECIAL FOIRE .77

BAS HOMMES
Double pli extensible
Irrétrécissable. 100% nylon. Grandeurs:
10 à 12. Coul: Beige - Brun - Marine - Gris.
REG: 1.59
SPECIAL FOIRE .87

LOT DE BLOUSES DAMES
GRANDEUR 5 A 13. MANCHES COURTES, LONGUES.
COULEURS ASST.
REG: 17.98 - 19.98
Spécial foire
12.97

NAPPES
Permanent press, couleurs assorties. Grandeur 50x50. Rég: 9.98
SPECIAL 4.97
50x68 Rég: 12.98 **6.97**
50x84 Rég: 16.98 **8.97**

BIKINI PANTIES DAMES
GRANDEURS: P.M.G.
COUL: BLANC - ROSE - BLEU
REG: 1.49
SPECIAL FOIRE .87

LOT DE BLOUSES DAMES
GRANDEURS P.M.G.
ASST. COUL.
REG: 10.98
SPECIAL FOIRE 7.97

LOT DE PANTALONS DAMES
TAILLE ELASTIQUE
GRANDEURS 10 A 20
COULEURS PASTELS
REG: 10.98
SPECIAL FOIRE 6.87

BAS CULOTTE «DISCRETION»
GRANDEUR UNIVERSELLE
Coul: Noisette - Miel doré - Persan Glow
REG: 1.29
SPECIAL .67

PANTIES REGULIER DAMES
GRANDEUR: P.M.G.
COUL: BLANC - ROSE - BLEU - BEIGE
REG: 1.79
SPECIAL FOIRE .97

GLACIERE
En styrofoam
SPECIAL FOIRE 2.67

DETECTEUR DE FUMEE
PAR IONISATION WESTCLOX
SMOKE SIGNAL
INSTALLATION FACILE
GARANTI D'UN AN
REG: 15.97
SPECIAL FOIRE 9.97

FIL 100% POLYESTER
200 METRES
3 BRINS 50
TRES GRANDS CHOIX DE COULEURS
REG: .49
SPECIAL FOIRE 4/.97

SHORTS BIKINI
POUR HOMMES
FORTREL/COTON
UNI COULEURS ASST.
GRANDEURS: S.M.L.
REG: 2.98
SPECIAL FOIRE 1.47

COUPE VENTS «JACKETS» EN NYLON
POUR ENFANTS
GRANDEURS 8 A 16
COUL: BLEU - ROUGE - BEIGE
REG: 8.98
SPECIAL FOIRE 4.97

LOT DE «T-SHIRTS» DAMES
IMPRIMES - COUL. MODE
PETIT - MOYEN - GRAND
REG: 8.98
SPECIAL FOIRE 6.47

«T-SHIRTS»
POUR ENFANTS
GRANDEURS 4 A 6 X
REG: 2.98
SPECIAL FOIRE 1.97

POUBELLE BOITE A PAIN
SET DE 4 BOITES
Une couleur: Amende
REG: 19.98
SPECIAL FOIRE 15.97

LOT DE JUPES DAMES
GRANDEUR: 5 A 15
COULEURS ASST.
REG: 19.98
SPECIAL FOIRE 13.97

PANTALONS DAMES
GRANDEURS 5 A 15
CHOIX DE COULEURS MODE
REG: 19.98
SPECIAL FOIRE 12.97

N INC. 1803 ST-CALIXTE CENTRE-VILLE

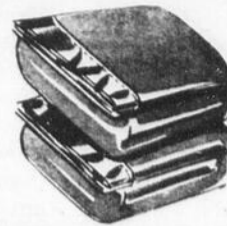
Foire

ERSATRE

ECONOMIES
BAS PRIX

COUVERTURES POUR LIT BEBE
ASST COUL. & MOTIFS

SPECIAL FOIRE **2.47**



COUVERTURE POUR LIT DOUBLE

FUTURA

Coul.: Beige - Bleu - Rouille

REG: 13.98

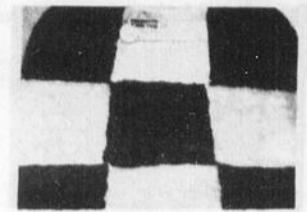
SPECIAL FOIRE **8.47**

TAPIS DAMIER

GRANDEUR 23x37 COULEURS ASSORTIES

REG: 9.98

SPECIAL FOIRE **5.27**



PRODUITS BEAUTE SANTE



Shampooing Colorant
MISS CLAIROL NICE'N EASY

REG: 3.89

Spécial foire **3.57**



TAMPONS TAMPAX

Paquet économique
Régulier - Super + Super Plus

SPECIAL FOIRE **3.27**

PATE A DENTS
COLGATE

Format 50 ml.

SPECIAL FOIRE **.69**



SAVONS JERGENS

Paquet de 4
Doux savon-lotion

SPECIAL FOIRE

.87

DIANE ELLEN

Vernis pour ongles - Teintes modes

Lime Emery
Remover pour vernis
Rouge à lèvres

AU CHOIX
SPECIAL FOIRE **1.17**

Boules absorbantes CURRAD

Pour les premiers soins,
la toilette de bébé et
les soins de beauté

REG: 1.98
SPECIAL FOIRE **1.27**



PATE A DENTS

CREST

SPECIAL FOIRE

1.37



Format 100 ml.

Déterseif

PUNCH

6 litres
SPECIAL FOIRE

3.97



CREME POUR LA PEAU

NOXZEMA

2 pots de 120 ml.

SPECIAL FOIRE **2.67**



AVEC NOUVELLE DOUBLURE CAPITONÉE

Pampers



3.17

NOUVEAU-NE
6 à 11 lb



3.47

DE JOUR
11 à 16 lb



3.47

DE JOUR
24
SUPERABSORBANTES
16 à 23 lb



8.37

DE JOUR
60
SUPERABSORBANTES
16 à 23 lb



1.97

DE NUIT
11 à 23 lb



3.97

PREMIERS PAS
plus de 23 lb

SERVIETTES DE BAIN

GRANDEUR 20x40
MODELE & COULEURS ASST.
REG: 2.49

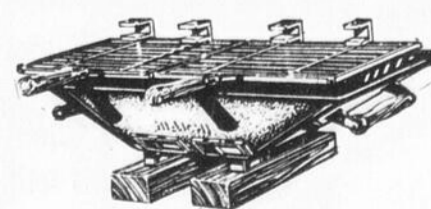
SPECIAL FOIRE **1.77**

DEBARBOUILLETES

POUVANT FAIRE ENSEMBLE

SPECIAL FOIRE

3/.97



HIBACHI

Vous aimerez sans doute faire cuire vos
aliments sur cet hibachi, en fonte moulée, grils
réglables. 10x17.

REG: 8.98

SPECIAL FOIRE

7.77

JEUX DE CARTES DIPLOMAT

Recouvert de plastique

Jolis motifs

REG: 1.09

SPECIAL FOIRE

.67

Spectacle de la chorale de Val Alain On chante à Val Alain

Par Jean Fontaine

VAL ALAIN...D'année en année, la chorale Joie de Vivre de Val Alain améliore son récital qu'elle présente à la population. Cette année c'est à l'église paroissiale que s'est tenu ce spectacle et sous la direction de Danielle Ouellet Simoneau, professeur de musique les membres ont littéralement enchanté leur public. Quatre rappels ont été

demandé et chaque fois les applaudissements se faisaient plus chaleureux.

Ce fut donc un succès à la mesure du travail fourni par chacun des membres de ce groupe qui ne cesse de s'améliorer en augmentant son répertoire.

La direction était donc assurée par Danielle Ouellet Simoneau, Denyse Charbonneau et Marc Lapierre et

ce sont Denyse Charbonneau et Danielle Ouellet Simoneau qui ont exécuté les accompagnements. Les autres membres de la troupe étaient: Katy Bussière, Madeleine Laroche, Francine Lapierre, Laurent Drolet, Gaby Bourgeault, Phélonèse Laverrière, Madeleine Geoffroy, Germaine Lemieux, Lucie Bussière, Colette Comeau, Adrien Lemieux, Marguerite Parent, Lucille Laroche, Lise Bourgeault, Marie-Claude Auclair, Marie-Ange Tremblay, Monique Bradette, Nathalie Lapierre, Alexandra Montminy.



(Photo Plessis-Fontaine)

Les participants forment un groupe dynamique et leur désir de toujours s'améliorer est fort louable. Notons qu'à chaque semaine ils font bénéficier les fidèles de leur répertoire religieux lors des célébrations.

L'environnement naturel c'est vital!



ASSOCIATION QUEBÉCOISE DES
TECHNIQUES DE L'EAU

**CENTRE DE LA
VIANDE PLESSIS
1575 ROUSSEAU
PLESSISVILLE 362-6140**

**Jambon cuit à sandwich 1.88lb.
Extra maigre**

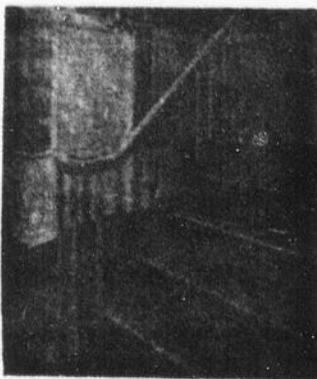
**Rôti de longe de porc 1.18lb.
Bout des côtes**

**Rôti de longe de porc 1.38lb.
Bout du filet**

Côtelettes de porc 1.78lb.

**Un décor
qui finit
en beauté**

**Spécialiste
en rénovation**



**Vente et installation de rampe
intérieure et d'escalier fini
chêne-merisier-pin**

G. Gosselin Aluminium Inc.

Rte 116, Laurierville
819-365-4441

Le Théâtre Parminou à Plessisville

C'est jeudi, le 28 mai 1981, que nous aurons le plaisir d'accueillir, à la polyvalente La Samare de Plessisville, une équipe du Théâtre Parminou. Nous pourrions alors assister à la représentation d'une création collective portant sur le thème du harcèlement sexuel en milieu de travail.

A travers ce spectacle intitulé «BEN VOYONS BEBE, Y'A RIEN LA!», les comédiennes veulent démontrer l'omniprésence

du phénomène harcèlement auprès des femmes. C'est aussi une invitation à dénoncer, à réagir aux situations vécues au travail, sur la rue, etc...Deux comédiennes se multiplient en une foule de personnages, tant masculins que féminins, tant adultes qu'enfants, pour analyser, illustrer et faire comprendre toutes les facettes de la situation vécue par les femmes.

Cette représentation est organisée par le secteur

Education Populaire du Service de l'Éducation des Adultes dans le cadre des activités de sensibilisation à la condition féminine. L'entrée est gratuite mais des billets sont disponibles à l'Éducation des Adultes (École des Métiers de Plessisville).

C'est donc un rendez-vous pour jeudi, le 28 mai 1981, à 20.30 heures, à l'auditorium de la polyvalente La Samare de Plessisville. Vous êtes attendu un grand nombre.

Piste de réflexion

Remontons à la cause

«Vous êtes comme un précieux manuscrit tiré à un seul exemplaire».

Dites-vous bien que sur une population de 4 milliards d'êtres sur la terre, pas un n'offre un visage absolument identique au vôtre.

Regardez la partie charnue de votre index. Il n'y a pas un seul être sur la terre ayant cette même empreinte digitale.

Voilà qui prouve d'emblée votre individualité.

Vous êtes donc unique. Vous êtes «vous-même». Mais l'êtes-vous à plein? L'êtes-vous au maximum? Vous sentez-vous bien dans votre peau? Si non, ne vous inquiétez pas, prenez courage. Écoutez ceci. Entendez ce message. **TOUT CE QUI A ETE PERTURBE PAR L'ESPRIT, PAR LA PENSEE, PEUT**

ETRE GUERI PAR LA PENSEE, PAR L'ESPRIT.

Toutes les causes des dépressions trouvent leur origine dans l'esprit dans la pensée.

D'aucuns nous objecteront...un instant. Moi, c'est différent. Si je suis déprimé c'est parce que j'ai trop travaillé, je me suis trouvé épuisé et crac j'ai tombé dans la dépression.

Dites-nous donc alors pourquoi vous avez tant travaillé? Est-ce que ce ne serait pas plutôt pour vous sécuriser?

Vous ne trouverez jamais la sécurité dans les choses, les personnes, le travail ou les endroits. La sécurité est là tout au fond de vous-même dans un état d'esprit, non dans un état physique, mais dans un état de conscience.

Veillez le croire, les causes de votre dépression sont d'origines psychiques et qu'elles qu'en soient les formes: conflits, inhibitions, idées fixes, phobies, idées négatives, idées parasites: il y a, et il y aura toujours des idées saines, des idées-solutions, des idées-forces, pour contrebalancer les effets pernicieux et corrosifs de ces états d'esprit déprimants.

Comme dans toutes les expériences de votre vie, ces moments d'abattement, ces états dépressifs, cette vilaine dépression ne sont qu'une étape, un acheminement vers l'épanouissement de votre «vrai-moi». Si seulement vous vouliez y croire vous seriez déjà sur le chemin de la guérison.

Que vous le vouliez ou non. Que vous en soyiez conscients ou non, tout sert

au progrès. Vous êtes plus riches de sensations, de connaissances et d'expériences que vous ne l'étiez hier, que dis-je, que vous ne l'étiez il y a quelques minutes avant d'avoir lu ces quelques lignes.

Quelles que soient vos conditions de vie, quelque soit votre état de santé, quelle que soit votre mentalité, quelles que soient vos difficultés du moment, vous êtes en marche vers un agrandissement de vous-même. Vous ne pouvez rien pour arrêter ce progrès.

Cependant, vous avez tout pouvoir pour le ralentir si vous lui imprimez une direction négative. C'est là que réside votre libre-arbitre. C'est là que vous avez le choix de vous subir ou de vous gouverner.

J.P. Pageau



**SPECIALITE:
DRAPEAUX EN NYLON
DU CANADA
ET DU QUEBEC**



**FEUX
D'ARTIFICE**



**MIROIRS ET
ENCADREMENTS
SUR MESURES**

Une 24ième fête à la tire

Un 24ième succès pour St-Pierre Baptiste

(Photo Plessis Fontaine)

Par Jean Fontaine
ST-PIERRE BAPTISTE...
Ils ne sont pas des milliers mais lorsque les gens de St-Pierre Baptiste décident de retrousser leurs manches pour organiser leur fête à la tire annuelle, c'est pas une traînerie. Année après année de plus en plus de gens sont irrésistiblement attirés vers cette petite localité de la région mitoyenne entre l'Amiante et les Bois-Francis.

Cette année, le 17 mai, par un dimanche ensoleillé, ils étaient, aux dires de l'abbé Joachim Fraser, curé de la paroisse, plus de 5000 et sans doute plus, à se donner rendez-vous pour la fête, à la tire mais aussi le souper canadien et les deux soirées dansantes l'une tradition-

nellement canadienne et l'autre pour les jeunes. Si la première est typiquement de chez-nous et suit un rythme qui est le même depuis près de 25 ans, la seconde a connu toutes les modes des jeunes depuis un quart de siècle.

Mais le succès incroyable de cette journée tient à peu de chose mais ces choses sont les éléments essentiels de toute fête populaire. Disons que les profits ainsi réalisés vont à la Fabrique et ceci donne à tous une bonne raison d'y participer. Dans cet optique, les résidents organisent la fête avec coeur et esprit de famille. D'ailleurs ce n'est pas une grande famille que l'on y reçoit. Il y en a de partout: de Plessisville, des

Bois-Francis, de la région de l'Amiante, de Montréal, de toute la province et même des Etats-Unis. Ils ne sont pas des milliers les gens de St-Pierre Baptiste mais sympathique comme ils le sont ils ont de la parenté et des amis même outre mer.

Et comment ne pas embarquer dans la fête lorsque Paulo Poirier, pour ne pas le nommer, «call un set

canadien» ou qu'il présente les talents régionaux qui s'exécutent bien volontiers sur une estrade qui ne vit que pour une seule journée par année, celle de la fête à la tire de St-Pierre Baptiste.

L'an prochain cela fera 25 ans et il est sûrement à prévoir que ce sera une fois de plus fête au village. Et pourquoi pas pendant 2 jours comme le souillaient plusieurs?



Jeunes et moins jeunes sont là et cela dure depuis 24 ans. Les jeunes d'hier amènent maintenant leurs enfants à la fête et la tradition se perpétue. Personne n'a jamais été déçu et c'est ça qui compte.



En voulez-vous du monde? En v'là à St-Pierre Baptiste le jour de la fête.



Pourquoi pas un set canadien?

solde d'été NATUR-ELLESM

Par: CREATIONS 
Daisyfresh^{INC}

**DU 25 MAI AU 6 JUIN
INCLUSIVEMENT**

**«CONCOURS» solde d'été
NATUR-ELLESM**

**TIRAGE DE 8
SOUTIENS-
GORGE
AUCUN ACHAT
REQUIS**



20%

Boutique «Marie Hélène»

*Vous cherchez
un cadeau,
des articles
pour décorer,
du potin, etc?
La solution
La Cadsterie
Vous aurez le
plus vaste
choix et le meilleur
prix*

La Cadsterie
**Les Galeries
de l'Erable**

Toute une équipe à votre service

362-6170

 **Les Galeries
de l'Erable** / Toute
une équipe
à votre service

Finale Régionale du Gala Jeunesse Optimiste 1981

Les participants rencontrent les membres Optimistes

Par Jean Fontaine

PLESSISVILLE—Les représentants de Plessisville et Princeville à la Finale Régionale des Galas Personnalité Jeunesse Optimiste de la région Gaul ont souper avec les membres Optimistes de Plessisville, et leurs épouses lundi le 11 mai dernier au Manoir Plessis. Marie-Andrée Beaudoin de Plessisville et Michel Marier de Princeville y ont d'ailleurs présenté une

partie de leur spectacle histoire de présenter à ceux qui n'y étaient pas ce qu'ils avaient manqué et aux autres de leur remémorer des instants souriants.

D'autre part, Bertrand Lecours, et André Bouchard de Plessisville ainsi que Aurèle Croteau de Princeville se sont vu remettre des plaques pour leur travail inlassable lors de cette finale régionale.



Michel Marier, représentant de Princeville.



Marie-Andrée Beaudoin, représentante de Plessisville.

Télévision Communautaire de Plessisville Campagne de financement: devenons membre

Eh bien oui, la T.V.C.P. diffuse depuis 3 ans sur le canal 3, cette année, nous avons produit des émissions touchant toutes les sphères d'activités, autant sociales, économiques que culturelles...

Campagne de financement

C'est un fait, la T.V.C. a besoin d'argent, comme tout le monde pour survivre. Ce n'est pas pour assurer nos jobs que nous voulons de l'argent car la prochaine équipe de permanents sera différente de celle qui existe présentement. Ce

que nous voulons, c'est assurer une continuité à T.V.C.P.

La campagne de financement sera axée sur la relève. Notre objectif sera donc d'aller chercher le plus de membres individuels possible. Ces derniers pourront s'impliquer de plusieurs façons; autant au niveau de la production comme bénévole, autant au niveau de la simple contribution permettant la survie de la T.V.C.P.

Automne 81

La télévision communau-

taire entend mettre l'accent sur une production plus engagée: reconnaître les droits des gens en marge du pouvoir, redonner la parole aux gens qui ne l'ont pas, faire la lumière «sur les dessous» de Plessisville. Bref; être l'alternative aux autres médias d'information.

Qualité et quantité

De plus la T.V.C.P. veut augmenter la qualité et la quantité des émissions produites. Comment? pour ce qui est de la qualité, nous avons fait l'acquisition d'une caméra couleur et de matériel d'enregistrement

couleur. Tant qu'à la quantité nous comptons sur la population, sur sa participation active et sur votre contribution volontaire.

Quand?

C'est donc jeudi le 28 mai (ou vendredi si la température n'est pas clémente) en après-midi et en début de soirée, que vous aurez l'occasion de visionner les vidéos réalisés par la T.V.C.P. en prenant un café avec nous. Tout cela au 1781 St-Calixte sur la terrasse de la T.V.C.P.

Communautairement vôtre
Les permanents de la T.V.C.P.



Bertrand Lecours de Plessisville, Aurèle Croteau de Princeville et André Bouchard de Plessisville, responsables de la Finale Régionale.

Eux + vous = nous
OXFAM

Semaine des Clubs de l'Age d'Or du 24 au 31 mai 81

Message de la Présidente du Club de Plessisville

Chers Amis,
Nous vivons présentement la grande semaine annuelle de tous les Clubs de l'Age d'Or à travers la province. Je profite de cette occasion pour offrir mes meilleurs vœux à toutes les personnes du 3ième Age. Que cette semaine soit le prélude d'une année remplie d'amour et de sérénité.

J'invite les plus jeunes à redoubler d'affection. Une visite, une gâterie, des fleurs peuvent apporter un grand réconfort aux personnes âgées qui sont si sen-

sibles aux moindres gestes de reconnaissance. Qu'on le veuille ou non, nous devons tous passer par ces étapes de la vie..

Profitons donc de cette semaine pour fêter les aînés et réfléchir sur l'unité qui doit exister entre la jeunesse et la vieillesse.

J'invite les membres du Club de l'Age d'Or de Plessisville à participer à leur fête annuelle dimanche le 31 mai prochain.

Bonne semaine à tous.

Marguerite Vigneault, prés.

Suite de la Page A-7

7. Sur les Eaux de Mon Lac, ne voguerai, canoterai, nagerai, ne conduirai d'embarcation motorisée ni ne skierai qu'en toute connaissance et observance des règles de sécurité nautique.

8. Sur les Eaux de Mon Lac, en embarcation motorisée, quand croiserai, pêcheur, nageur, canot, voilier, planche à voile et skieur, respecterai et conserverai bonne distance et vitesse

modérée.

9. Sur la Glace de Mon Lac quand patinerai, pêcherai, skierai, marcherai, fonderai en auto, moto, autoneige, 4x4 et autre mobilité, toujours éviterai de polluer en laissant sur la glace des matières et choses non désirées.

10. Sur, Dans et Autour de Mon Lac, serai en villégiateur, vacancier ou habitant comblé, jovial et en bonne santé comme Mon Lac.

PRIERE AU ST-ESPRIT

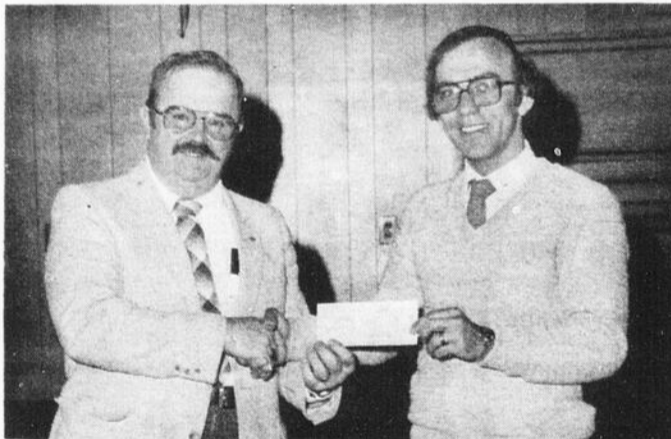
St-Esprit qui m'éclaircis tout, qui illumine tout les chemins pour que je puisse atteindre mon idéal, toi qui me donnes le don divin de pardonner et d'oublier le mal qu'on me fait et qui dans tous les instants de ma vie es avec moi, je veux pendant ce court dialogue te remercier pour tout et confirmer encore une fois que je ne veux pas me séparer de toi à jamais, même et malgré n'importe quelle illusion matérielle. Je désire être avec toi dans la gloire éternelle. Merci de ta miséricorde envers moi et les miens. (La personne devra dire cette prière pendant trois jours de suite). Après les 3 jours, la grâce demandée sera obtenue même si elle pourrait paraître difficile. Faire publier aussitôt la grâce obtenue sans dire la demande; au bas mettre les initiales de la personne exaucée.

L.P.

PRIERE A MARIE

O Marie ma Mère, Mon avocate. Je me réfugie à vos pieds. Je me jette entre vos bras. J'ai une grâce à vous demander. Vous la connaissez déjà. Je vous supplie ne me rejetez pas. Si mes péchés vous éloignent, du moins que la confiance que j'ai en vous, vous touche et vous porte à m'exaucer. On a jamais entendu dire qu'aucun de ceux qui ont eu recours à vous ait abandonné. N'y aurait-il que mois qui ne ressentirait pas vos bienfaits. O Marie, montrez que vous êtes ma Mère, obtenez-moi, ma demande. Je vous en supplie par les douleurs que vous avez endurées au pied de la Croix, les larmes qui coulèrent de vos yeux. O Mère des douleurs venez à mon aide et je ne cesserai de redire Gloire Amour à Marie. Amen. L.P.

Les Chevaliers aident les Scouts



Un don de 100\$ des Chevaliers de Colomb du Conseil 2527 pour les Scouts de Plessisville. M. Jean-Guy Gosselin, G.C. remet le chèque à M. Marcel Gilbert responsable des Scouts.

Propriétaires de petites et moyennes entreprises

La Banque Fédérale de Développement vous offre les services suivants:

- Aide financière
- Consultation (CASE)
- Formation en gestion
- Information sur les programmes gouvernementaux d'aide à l'entreprise



BANQUE
FÉDÉRALE
DE DÉVELOPPEMENT

Venez rencontrer notre représentant

pour la région de
PLESSISVILLE

M. ANTOINE RICHARD
à l'Hôtel de Ville de
Plessisville (819) 362-3284
MERCREDI
LE 3 JUIN

Prendre rendez-vous à
l'avance (418) 228-4131
(frais virés acceptés)

(Adresse de la succursale)
11195, 2e Avenue
Ville St-Georges, Cté Beauce
G5Y 4V9 (228-4131)

Prenez la clé des champs



avec les
spéciaux camping



Prix spéciaux en vigueur
jusqu'à samedi le 30 mai 1981.

Prix SE Spécial
109.99

CAMPMATE TENTS

Tente "Bungalette" de Camp Mate
En toile robuste avec fenêtre arrière et porte moustiquaire. Toile soumise au traitement "Butyl Dry" contre la moisissure et au traitement imperméabilisant "Sanitized". 7' x 8' (213 x 244 cm).
Prix SE courant: \$129.98 **PRIX SE SPÉCIAL: \$109.99**

RABAIS DE \$20.00!

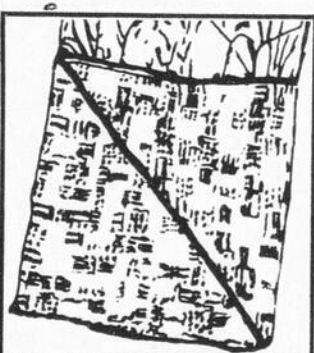
Prix SE Spécial
54.99

RABAIS DE 15% ET PLUS!

Tente double-toit 2 personnes
Modèle en nylon taffetas avec porte moustiquaire, plancher en polyéthylène. 6'2" x 3'9" x 3'2" (190 x 120 x 100 cm).
Prix SE courant: \$64.98 **PRIX SE SPÉCIAL: \$54.99**

Tente double-toit 3 personnes 6'2" x 5'2" x 4'5" (190 x 160 x 140 cm).
Prix SE courant: \$94.98 **PRIX SE SPÉCIAL: \$79.99**

Tente double-toit 4 personnes 6'5" x 6'2" x 5'5" (200 x 190 x 170 cm).
Prix SE courant: \$124.98 **PRIX SE SPÉCIAL: \$104.99**



Sac de couchage Montagnard Extérieur popeline, intérieur coton. 4 lb d'isolant. Gr. finie: 34" x 70" (86 x 178 cm).
Prix SE courant: \$25.98
PRIX SE SPÉCIAL: \$19.99

RABAIS DE \$6.00!



Sac de couchage "Quatre Saisons" Extérieur nylon schuss, intérieur flanelle. Gr. finie: 34" x 72" (86 x 183 cm).
Prix SE courant: \$32.98
PRIX SE SPÉCIAL: \$26.99

RABAIS DE \$6.00!

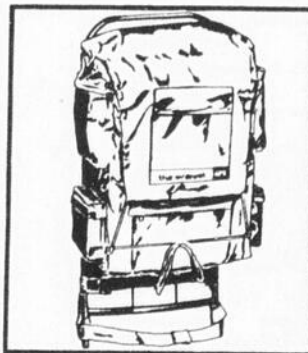


Sac de couchage "Lem" Extérieur en nylon schuss, intérieur en acétate et nylon. Isolé d'une feuille métallique polymérisée. Gr. finie: 30" x 81" (76 x 206 cm).
Prix SE courant: \$39.98
PRIX SE SPÉCIAL: \$29.99

RABAIS DE \$10.00!

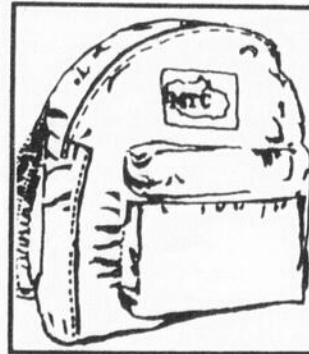


1. Lanterne au butane Cartouche non-incluse. Prix SE courant: \$21.98
PRIX SE SPÉCIAL: \$18.99
2. Chauffe-eau infrarouge au butane Cartouche non-incluse.
Prix SE courant: \$24.98
PRIX SE SPÉCIAL: \$19.99
RABAIS DE \$5.00!
3. Poêle au butane Cartouche non-incluse.
Prix SE courant: \$19.98
PRIX SE SPÉCIAL: \$16.99
4. Cartouche au butane 220 g.
Prix SE courant: \$2.49
PRIX SE SPÉCIAL: \$1.99



Sac à dos avec armature anodisée en U
En nylon robuste, 7 poches, bretelles rembourrées et ajustables.
Prix SE courant: \$24.98
PRIX SE SPÉCIAL: \$19.99

RABAIS DE \$5.00!



Sac à dos "Daypack"
Pratique sac en nylon résistant à l'eau, bretelles ajustables.
Prix SE courant: \$9.98
PRIX SE SPÉCIAL: \$7.99

CARREFOUR

sports experts

**1571 ST-LOUIS
PLESSISVILLE**

362-3525

Deux employés du Magasin Coop honorés



La soirée du 16 mai dernier à la cabane 4-7 a marqué la retraite de M. Roland Doddridge après 20 ans de service de même que les 25 années de service de M. Yvan Côté au Magasin Coop. Dans l'ordre, Mme Francine Caron, vice-présidente du Club social des employés, Mme Yvan Côté, Mme Suzanne Bédard, présidente du club et M. Côté.



M. Gilles Soucy (à gauche) gérant du Coop, était très satisfait du déroulement de la rencontre amicale des employés et administrateurs du magasin. Dans l'ordre: M. et Mme Doddridge, M. Mme Côté et le président du C.A.. M. Jean-Guy Bouffard.



M. Jean-Guy Bouffard a remis une horloge à M. Yvan Côté pour ses 25 années de service au Magasin Coop.



M. Gilles Soucy a présenté une plaque souvenir et un bon d'achat à M. Roland Doddridge pour sa retraite bien méritée après 20 ans de service.

A la TVCP cette semaine: Relations Parents-Adolescents

Cette semaine à votre poste de Télévision Communautaire, vous pourrez voir une émission réalisée grâce à la collaboration

des étudiant(e)s de Sec. I et II de la polyvalente, ceux-ci réalisent la caméra, les entrevues et le montage, avec une permanente de la TVCP.

Vous pourrez retrouver à l'intérieur de cette émission: un sketch reproduisant une situation de conflit entre parents et adolescents, conçu à partir de leur expérience personnelle.

Suivra une discussion reflétant les attitudes parentales et traitant de diverses dimensions du vécu quotidien, soit les chums, l'argent, les loisirs, etc... Vous pourrez aussi voir une description du parent idéal,

comment les adolescents et adolescentes le voit.

Donc, rendez-vous mardi le 26 mai à 19.00 heures et en reprise, jeudi le 28 mai à 15.30 heures.

Vos commentaires sont les bienvenus au numéro 362-7063, et une permanence est assurée du lundi au vendredi entre 1.00 et 5.00 heures, au 1781 St-Calixte à Plessisville.

Bienvenue!

Urgence!

Nous apprenons à l'instant que **JACQUES BELANGER** souffre d'une crise d'amour pour **GAETANE BEDARD**

Il aura droit à des visites pour un soir seulement

VENDREDI 29 MAI 1981 A LA SALLE DUPRE DE PRINCEVILLE

où il sera sous les soins d'une orchestre au boutte. La société des crises d'amour apprécierait un don de \$2.50

BOUTIQUE DE LA FUTURE MAMAN
1843 St-Calixte Plessisville ENR.
362-3489

MATERNITE

Robes, 2 pièces, Jumpers, Pantalons, Blouses. Jupons et culottes maternité. Bas culottes et collants maternité. Soutien-gorge et robes de nuit maternité et allaitement. Uniformes de maternité et ordinaires. Sarrau pour hommes et dames. Jupons. BAS CULOTTES ordinaires jusqu'à XX Large.



SUPER SOIREE DISCO A LA SALLE DU FESTIVAL DE PLESSISVILLE

AVEC QUEBEC GANG
VENDREDI LE 29 MAI 1981
8 HEURES A MINUIT

ADM: \$2.50

SOIREE DE COURONNEMENT DE LA «REINE DES LOISIRS»

Ste-Sophie

VENDREDI LE 29 MAI 1981 A LA SALLE DE LA GRANGE

Orchestre: Les Galaxies
Admission: \$2.50 adultes
\$1.00 enfants

Bienvenue à tous!

Naissances

LUNDI LE 18 MAI 81

Mme Serge Tanguay, Arthabaska, fille 4.200 kilos.

Mme Serge Bourgelas, Arthabaska, garçon 2.600 kilos.

Mme Lucien Carrier, Princeville, garçon 3.100 kilos.

Mme Benoît Lefebvre, Danville, garçon 3.130 kilos.

Mme Jacques Desfossés, Victoriaville, garçon 4.100 kilos.

Mme Réjean Chabot, Arthabaska, garçon 2.860 kilos.

Mme Clément Tanguay, St-Pierre Baptiste, fille 2.590 kilos.

Mme Lise Houle, Victoriaville, garçon 1.640 kilos et garçon 2.150 kilos.

MARDI LE 19 MAI 81

Mme Gérard Laurendeau, Victoriaville, garçon 3.055 kilos.

MERCREDI LE 20 MAI 81

Mme Renaud Langlois, Victoriaville, fille 3.120 kilos.

Mme Jean-Claude Gagné, Arthabaska, fille 3.490 kilos.

Mme Marcel Gamache, Victoriaville, fille 3 kilos.

Mme Gilles Fortin, Victoriaville, fille 3.330 kilos.

Mme André Deshaies, Kingsey-Falls, fille 3.570 kilos.

JEUDI LE 21 MAI 81

Mme Daniel Chabot, Thingwick, fille 2.570 kilos.

Mme Rémi Bergeron, St-Pierre Baptiste, garçon 3.910 kilos.

Mme Claude Bourque, Plessisville, 2 filles: 2.665 kilos et 1.575 kilos.

Mme Alain Boisvert, Victoriaville, garçon 3.330 kilos.

Mme Richard Houle, St-Norbert, garçon 3.450 kilos.

Mme Pierre Goupil, Danville, garçon 2.150 kilos.

Mme André Nolet, Victoriaville, garçon 2.570 kilos.

VENDREDI LE 22 MAI 81

Mme Jocelyn Lemieux, Warwick, garçon 3.520 kilos.

Mme Gilles St-Pierre, Princeville, fille 3.240 kilos.

Mme André Bellavance, Astobestos, garçon 3.500 kilos.

Mme Gabriel Dubois, Plessisville, fille 3.155 kilos.

Mme Yves Roy, Victoriaville, fille 3.225 kilos.

Nécrologie

DECES DE DAME CELANIRE FAUCHER

A l'Hôtel-Dieu d'Arthabaska, le 15 mai 1981 est décédée à l'âge de 82 ans et 9 mois, Dame Célanière Faucher, épouse de feu Joseph Breton, domicilié à 1647 St-Jacques, Plessisville. Elle laisse dans le deuil ses enfants M. Mme Georges Emile Demers (Rita) Plessisville, M. Mme Raoul Pellerin (Béatrice) Plessisville, M. Mme Lucien Breton (Marie-Reine Demers) Plessisville, M. Mme Raoul Breton (Armande Pellerin) Plessisville, M. Mme Rosaire Breton (Gertrude Pépin) Victoriaville, M. Mme Roland Breton (Juliette Brassard) Princeville, M. Mme Jean-Paul Bilodeau (Cécile) Laurierville, M. Mme René Gosselin (Georgette)

Ste-Sophie, M. Mme Adrien Breton (Jacqueline Demers) Plessisville, M. Mme Fernand Tanguay (Annette) Plessisville, M. Mme Armand Breton (Thérèse Guérard) Plessisville, M. Mme Lionel Grenier (Hélène) Drummondville. Ainsi que sa soeur Dame Angéline Faucher Roy, beaux-frères et belles soeurs. M. Ernest Breton Plessisville, M. Mme Achille Breton, Arthabaska, Mme Emile Marcoux, Plessisville, Mme Aurore Faucher, Plessisville, ainsi que 65 petits enfants et 51 arrière-petits enfants, neveux et nièces, cousins et cousines. Les funérailles eurent lieu le 18 mai à 11 heures en l'Eglise St-Calixte de Plessisville. Inhumation au cimetière du même endroit.

GRANDE COMPETITION DE TIR DE CHEVAUX DIMANCHE 7 JUIN A 1 HEURE SUR LE TERRAIN DU CENTRE MUNICIPAL STE-AGATHE LOTBINIERE

Location de salle

(2 salles à votre disposition)

Pour réceptions de tous genres, décès, noces, banquets, enterrements de vie de garçon, réunions de famille, etc...

OUVERT A L'ANNEE

Cabane 4-7 Inc.
Rte Kelly

Réervations: 362-7263

Des EVENEMENTS et des GENS

Cette semaine...

27 mai-Voyage à Montréal, le 27 mai, visite St-Bruno, Air Canada, Dorval, Michel Jasmin, départ de l'Hôtel de Ville à 9.00 heures, ce voyage est organisé par **Les Fermières**, s.v.p. téléphonez à l'heure des repas. Mme Hervé Marcoux, 362-3870.

27 mai-Assemblée générale de l'**Association des gens d'affaire du centre-ville de Plessisville**, à 7.30 heures à la salle des Chevaliers de Colomb. (Membres seulement).

27 mai-Réunion générale annuelle du **Comité Culturel Inc.** à 20.00 heures à la polyvalente La Samare, tous les concernés de la culture sont cordialement invités.

28 mai-Le Bureau Régional de Drummondville de la pension de la sécurité de la vieillesse et allocations familiales annonce que ses représentants seront présents le jeudi 28 mai 1981 de 9.30 heures à 16.00 heures, au C.L.S.C. de l'Erable de Plessisville, 1331 St-Calixte à Plessisville. Bienvenue à tous!

29 mai-La soirée de l'**Age d'Or** aura lieu vendredi, le 29 mai à 20.30 heures à l'Ecole Jean XXIII et est organisée par le Club Optimiste sous la direction de Roméo St-Pierre. Si des membres sont disponibles ce vendredi soir pour transporter des gens de l'Age d'Or, s.v.p. communiquer avec Alphonse Méthot (2892) ou Douglas Kelso (2520). Il y aura musique canadienne avec l'animateur Tom Small. (Duo Harmonic).

29 mai 1981-pour tous les membres du Club Optimiste: revue annuelle de l'Escadron Optimiste 814. Heure: 19.00 heures. Endroit: Aréna de Plessisville. Goûter à la fin de la revue. Nous comptons sur votre présence à cette occasion.

29 mai-Voyage à Blue Bonnets organisé par le **Comité de l'Age d'Or**, départ de l'Hôtel de Ville à 14 heures. Nous demandons aux membres de s'empresser de retenir leur billet car après le 22 mai nous accepterons les non-membres. Communiquez aux Numéros: 362-7190, 362-2226 et 362-7212.

30 mai-Soirée Récréative Au Centre communautaire 1745 Fouronier, organisée par le **Club de l'Age d'Or**. Orchestre: Les Etoiles d'Or. Bienvenue à tous les intéressés. Ouverture de la salle à 7.30 heures.

La semaine prochaine...

31 mai-Réservez votre soirée du 31 mai afin d'assister au souper mixte du **Club Optimiste** avec notre club parrain, Laurierville. Il y aura lieu à la Salle Appolo. Un cocktail sera servi.

31 mai-Pour souligner la semaine des gens du 3e Age, un souper suivi d'une soirée récréative sera offert aux membres du **Club de l'Age d'Or de Plessisville**, à la salle du Festival de l'Erable à 17.30 heures. Un autobus fera le transport avec arrêts aux endroits habituels. Face à l'Eglise St-Calixte à 16.45 heures, retour à 23 heures. Veuillez réserver vos cartes auprès de vos directeurs ou aux numéros 362-7014 et 362-7648. Merci, La Publicité.

31 mai-Voyage au Cap de la Madeleine organisé par les **Filles d'Isabelle**. Pour plus de renseignements et réservations s'adresser à Mme Noëlla Laliberté et Mme Cécile Breton. Bienvenue à toutes.

Fin mai, fin juin-Semaine sécurité bicyclette. Responsable: Jean Fontaine et toute une équipe de 10 membres.

2 juin-Souper régulier du **Club Lions** à 6.30 heures au restaurant Dauville. Conférencier: Le Père Salomon, d'Haïti.

3 juin-L'assemblée générale de fondation du **Centre d'action bénévole de l'Erable** aura lieu mercredi le 3 juin au C.L.S.C. de l'Erable à 19.30 heures, c'est alors que sera formé le conseil d'administration pour l'année en cours, tous vous êtes invités à participer.

3 juin-Exposition du **Cercle des Fermières de Plessisville**, au Centre d'Etude de 1.00 à 8.00 heures. Ouvert au public.

4-5 juin-Exposition au centre d'achat Les Galeries de l'Erable de boîtes à savon. Responsable: Claude Lafond.

6 juin-Ceux qui ont des objets à mettre en vente doivent le faire le plus rapidement possible afin de nous permettre d'en faire une liste qui devra également servir pour faire les annonces. **Encan Optimiste** pour informations 453-2209, 453-2319, 453-2634, 453-2679.

6 juin-Voyage à Sherbrooke afin d'assister à la Fête Populaire, organisée par le **Comité des Loisirs Ste-Sophie** départ 6.00 p.m. de Ste-Sophie, 6.15 p.m. de Plessisville. Informations: Ghislaine Lamontagne, jour: 362-3168, soir: 362-3720.

11 juin-Les **Femmes Chrétiennes** organisent un pèlerinage à Ste-Anne de Beaupré. Pour billets, référer à Rachelle Brûlé, 362-2749, Madeleine Dubois, 362-7240.

A surveiller...

12-13-14 juin-Tournoi de balle du **Club Optimiste**. Pour plus d'informations communiquer avec Jean-Guy Pomerleau. (453-2875).

13 juin-Tournoi de golf organisé par les **Chevaliers de Colomb de Plessisville**.

16 juin-Pique-nique organisé par les **Filles d'Isabelle** à 6.00 heures à la Plage de l'Erable chez Mme Jean-Mance Breton (Osmond). Donner vos noms à Mme Germaine Thériault, Mme Noëlla Laliberté et Mme Pauline Bélanger. Bienvenue à toutes.

16 juin-Souper mixte du **Club Lions** au restaurant Dauville, invité l'ex-gouverneur Jacques Côté.

25 juin-Lundi 25 juin au Centre d'Etudes, dernière réunion du **mouvement des Femmes Chrétiennes**, partie récréative au programme.

Parlez-en tout haut...

Unité Dowrey-Ouverture lundi de 20 à 22 heures, le jeudi de 14 à 22 heures. Nous développerons l'idée suivante: Tu vaud plus que tu ne penses. Tu es intéressé? viens partager avec nous.

Le Bureau Régional de Drummondville de la pension de la sécurité de la vieillesse et allocations familiales annonce que ses représentants seront présents **jeudi le 14 mai 1981 et le jeudi 28 mai 1981** de 9.30 heures à 16.00 heures, au C.L.S.C. de l'Erable de Plessisville, 1331 rue St-Calixte à Plessisville. Bienvenue à tous!

Voyage-Ceux qui veulent participer à un tirage pour un voyage à Orlando, Floride, pour le **Congrès Optimiste International** doivent parrainer un membre optimiste d'ici le 31 mai 1981, afin d'être éligible au concours.

3 JUIN

Recensement du Canada

C'est important!

Le recensement de tous les citoyens, c'est d'une grande importance pour l'ensemble de notre société. Autant du point de vue social que du point de vue économique, nous profiterons tous, directement ou indirectement, des statistiques que nous permettra d'établir le recensement du 3 juin.

Les informations recueillies peuvent servir aussi bien à votre ville pour savoir où implanter de nouveaux parcs ou des logements à loyer modique qu'à votre gouvernement provincial pour planifier le réseau d'éducation. Bien sûr, ces statistiques sont également essentielles pour l'ensemble du Canada; par exemple,

elles aident à établir les programmes de stimulation de l'industrie selon les besoins régionaux, elles permettent d'appliquer la péréquation d'une province à l'autre, elles guident l'orientation économique...

Vous recevrez un questionnaire.

D'ici le 3 juin, chaque foyer aura reçu son questionnaire de recensement. Il s'agira de le compléter en suivant les instructions. Il ne vous faudra que peu de temps pour répondre à toutes les questions et vous rendrez ainsi un grand service à tout le monde autour de vous.

Soyez du nombre!



Canada



Statistique
Canada

Statistics
Canada

Avis, Carrières & Professions

1 chef tailleur d'expérience, doit connaître le jean en denim et corduroy. Excellent salaire. Pour Drummondville.

1 chef cuisinier avec expérience de menus à la carte. Devra préparer les sauces. Possibilité de logement sur place. Pour l'été \$300.00/semaine. Pour Pointe au Pic.

1 dessinateur modeliste de meubles avec formation de «Designer». Pour concevoir, créer et faire de la recherche. Plus de \$20,000.00/année. Pour Lac-Mégantic.

1 monteur de portes et

chassis avec bonnes connaissances en menuiserie, capable d'opérer diverses machines à bois à l'établi. \$5.81/heure. Pour Waterloo.

1 mécanicien monteur avec au moins 3 ans d'expérience dans un établissement industriel et un certificat en ajustage mécanique. \$9.65/heure. Pour St-Hilaire.

1 mécanicien de machine à coudre avec expérience dans un atelier de couture. \$251.00/semaine. Pour Drummondville.

1 réparateur de pompes à l'eau avec expérience dans

l'installation de fosses sceptiques. \$6.11/heure. Pour Ham-Nord.

1 affûteur de scies avec cours et expérience. Pension et logement \$1.95/jour. Salaire jusqu'à \$9.00/heure. Pour Rapide des Cèdres.

1 Rembourseur de meubles et d'autres articles. Personne capable de travailler seule. Références exigées. \$7.00/heure. Pour Notre Dame des Laurentides.

1 mécanicien monteur avec lecture de plans et cours en ajustage mécanique. Salaire jusqu'à \$8.10/heure. Pour Granby.

Toutes ces offres sont valables pour les hommes et les femmes.

Escadrille 814 Optimiste Dixième revue annuelle vendredi 29 mai

Par Jean Fontaine
PLESSISVILLE---L'escadrille 814 Optimiste de Plessisville se rappellera une fois de plus ses 10 ans d'existence. La Revue Annuelle aura en effet lieu vendredi prochain le 29 mai à compter de 19.00 heures à l'aréna municipal de Plessisville.

Lors de cette manifestation les cadets de l'escadrille accueilleront les responsables de leur formation, les parents, les membres optimiste, les anciens cadets et toute la population qui les a appuyé depuis leurs tout débuts. Ce sera donc à ne pas manquer d'autant plus qu'une exposition des travaux réalisés par les cadets durant l'année sera ouverte au public. On pourra également y voir une exposition de

photographies.
En l'air

Samedi le 16 mai dernier un hélicoptère du groupe 430 de Val Cartier était de passage à la polyvalente de Plessisville pour faire des balades avec les cadets au-dessus de la région. Selon le commandant Simon Pois-

son et le président du comité protecteur M. Raymond Marcotte les jeunes garçons et filles ont bien apprécié l'expérience puisqu'il n'est pas donné à tout le monde d'aller admirer sa ville du haut des airs à partir d'un appareil de l'armée canadienne.



(Photo Plessis-Fontaine)

Les gens de Plessisville et surtout les cadets de l'escadron 814 Optimiste de Plessisville ont eu l'occasion de voir ces engins de très près lors de leur passage le 16 mai dernier.

VILLE DE PLESSISVILLE

A tous les contribuables de la Ville de Plessisville

Toute la population de Plessisville est priée de prendre note que le 30 mai 1981, le site d'enfouissement sanitaire sera ouvert exceptionnellement pour l'enfouissement des déchets solides volumineux (ménage du printemps) tel que le stipule l'article 105 de la Loi de la qualité de l'Environnement.

Tous ceux qui désirent se départir d'objets ou déchets spéciaux à cette occasion peuvent le faire en prenant arrangement avec leur transporteur.

IMPORTANT: Aucun particulier ne sera accepté au site d'enfouissement sanitaire, seul un transporteur autorisé sera accepté, d'où l'obligation de prendre arrangement avec votre transporteur régulier.

CLAUDE BOULE, t.p.
Directeur Général des Services

CORPORATION «LES DEUX RIVES» Centre de Réadaptation

AVIS PUBLIC

Tous les intéressés sont très cordialement invités à assister à l'ASSEMBLÉE PUBLIQUE ANNUELLE de Corporation «Les Deux Rives», qui se tiendra au Siège Social (Pavillon Dagenais), 3441 rue Notre-Dame, Cap-de-la-Madeleine, Qué., mercredi, le 10 juin 1981, à 19.30 heures.

NOTE: Le Pavillon des Champs, situé à 1527 Avenue des Erables, à Plessisville, est régi par Corporation «Les Deux Rives».

Il y aura rapports du Président du Conseil d'Administration, du Directeur Général ainsi qu'un rapport financier de l'année.

Le Conseil d'Administration de
Corporation «Les Deux Rives»
3441 Notre-Dame,
Cap-de-la-Madeleine, Qué.

CONCOURS MAISONS FLEURIES POUR LA MUNICIPALITÉ PAROISSE DE PLESSISVILLE 1981

Cette année, votre Conseil Municipal prend l'initiative d'organiser ce concours dans le but d'embellir et de fleurir votre Municipalité.

Les inscriptions sont acceptées jusqu'au 15 juillet 1981.

Le prix d'inscription est de \$3.00 pour chaque participant.

Deux catégories de participants: 1. résidence seule et commerce.

2. ferme comprenant la résidence.

Un montant minimum de \$500.00 sera distribué en prix par un jury composé de personnes compétentes en la matière.

Critères d'appréciation et pointage:

- | | |
|-------------------------------|-----------|
| 1. propreté | 30 points |
| 2. effet d'ensemble | 30 points |
| 3. arbres, arbustes et fleurs | 20 points |
| 4. pelouse | 10 points |
| 5. jardin potager | 10 points |

Les horticulteurs dont les noms suivent accorderont un escompte de 10% sur la plupart de leurs produits au prix régulier aux clients inscrits au concours «Maisons Fleuries» de Plessisville:

**Fernand Fortier 364-5009 Michel Rousseau
Roger Rousseau 362-3429 364-2158**

Les inscriptions seront reçues au Bureau de la Municipalité de la Paroisse.

Pour renseignements:

Jacques Leclerc 362-2712
Gaspard Vigneault 362-7639

CANADA
PROVINCE de-OF QUEBEC
District de-OF FRONTENAC
NO: 235-12-000479-79

DANS LA COUR SUPÉRIEURE
IN THE SUPERIOR COURT

PIERRETTE FOURNIER

DEMANDERESSE
PLAINTIFF

VS

ROGER SIMONEAU

DEFENDEUR
DEFENDANT

AVIS PUBLIC

EST PAR LE PRÉSENT donné que les effets mobiliers du Défendeur, saisis en cette cause seront vendus à 109 rue Marquis, Lyster, le 6ième jour de juin 1981, à dix heures de l'avant-midi, savoir:-

- 1 frigidaire de marque Roy
- 1 radio cassette
- 1 fusil 12
- 4 douches en fibre de verre
- 300'' éviers linéaires en marbre
- 1000' madiers de 2x4

LESQUELS EFFETS seront vendus pour argent comptant au plus offrant et dernier enchérisseur.

DONNE à Lyster ce 19ième jour de mai 1981.

J.G. Boissonnault
Huissier

PUBLIC NOTICE

IS HEREBY GIVEN that the Goods and Chattels of the Defendant, seized in this cause will be sold at 109 Marquis St, at Lyster the 6th day of June 1981, at ten o'clock in the morning, to wit:-

- 1 Roy refrigerator
- 1 radio
- 1 gun no 12
- 4 Fibreglass showers
- 300'' marbre sink table
- 1000' 2x4 studs

THE SAID Goods and Chattels will be sold, for cash, to the last and highest bidder.

GIVEN at Lyster this 19th day of May 1981.

J.G. Boissonnault
Bailliff

Demande de soumissions

La Caisse Populaire de N.D. de Lourdes est à la recherche d'un concierge.

Le contrat sera d'une période de 12 mois.

Toute personne intéressée devra faire parvenir une soumission cachetée par la poste d'ici le 31 mai 1981.

La liste des travaux à effectuer est disponible à la caisse populaire sur demande.

La Caisse Populaire de N.D. de Lourdes ne s'engage pas à accepter ni la plus haute ni la plus basse des soumissions.

Serge Veilleux, directeur

AVIS DE VENTE PAR SOUMISSIONS

Par la présente, la Caisse Populaire de Plessisville, demande des soumissions cachetées, qui pourront être reçues au bureau de la Caisse jusqu'à 19.00 heures, JEUDI, le 11 juin 1981, pour l'achat de la propriété suivante:

DESCRIPTION

MAISON, située au 1964, rue des Erables, Plessisville, (endommagée par le feu en décembre 1980)

INSPECTION DES LIEUX

La maison pourra être examinée en tout temps avant le 10 juin 1981, sur demande préalable au bureau de la Caisse.

OUVERTURE DES SOUMISSIONS

Les soumissions seront ouvertes au bureau de la Caisse, au 1658 St-Calixte, Plessisville, JEUDI, le 11 juin 1981, à 19.30 heures. Les soumissionnaires sont invités à assister à l'ouverture des soumissions. La Caisse se réserve le droit d'accepter ni la plus haute, ni aucune des soumissions reçues.

Daté à Plessisville, ce 22ième jour, de mai 1981.

LA CAISSE POPULAIRE DE PLESSISVILLE
1658, St-Calixte, Plessisville, P.Q.



Cartes professionnelles

ASSURANCES

MAURICE HOULE

Assurances générales
commerciales et résidentielles

REP.: LE GROUPE LA LAURENTIENNE

VIE, FEU, VOL, AUTOS, ETC.

Du lundi au vendredi de 9h. a.m. à 1h. p.m.

Tous les soirs

1244, St-Calixte - Tél.: 362-2177 - Plessisville



La Société Mutuelle d'Assurance contre l'incendie

des comtés de Lotbinière et Mégantic
(St-Pierre Baptiste) Tél.: (418) 453-2638

ASSURANCES:

FEU VENT RESPONSABILITE MAISON PRIVEE
FOUDRE COLLISION ANIMAUX RISQUE DE FERME

FLORENT LESSARD, gérant 453-2638

- ASSURANCE-VIE
- COLLECTIVE
- HYPOTHECAIRE
- FONDS DE PENSION
- SALAIRE

**l'union
nie**

Compagnie Mutuelle d'assurance
Siège social, Drummondville
YVON POUQUIER, ASSUREUR-VIE
BUR.: 117 NOTRE-DAME, E. SUITE 14
VICTORIAVILLE TEL.: 752-9773

RES.: ARTHABASKA TEL.: 357-2509



NOTAIRES

Chartier, Gagné & Poulin

Notaires et Conseillers juridiques

Benoit Chartier, B.A., LL.L., Gilles Poulin D.E.C., LL.B., D.D.N.
Jean Gagné D.E.C., LL.L., D.D.N.

Concessionnaires L.R. GUILBAULT (1900-1933)
des greffes C.E. GOSSELIN (1894-1945)
des notaires Pierre Chartier CHS-EUG. GOSSELIN (1933-1954)
1574, Ave St-Edouard - Plessisville, P.Q. - 362-3224

Tétreault & Lauzon

NOTAIRES CONSEILLERS JURIDIQUES

Tél.: (819) 362-7314

Me Jean Tétreault, Me Yves Lauzon,
B.A., LL.D. DEC., LL.L., D.D.N.

BUREAU A: Inverness, St-Jacques de Leeds,
St-Ferdinand, St-Pierre de Broughton

Paule Lavigne

Notaire & Conseiller juridique B.A., LL.L., D.D.N.

Heures de bureau: Lundi au vendredi de: 9:00h. à 12:00h.

13:00h. à 17:00h. excepté le mercredi matin, le bureau est fermé

Jeudi et vendredi soir: De 7:30h. à 9:00h.

Autres soirs: Sur rendez-vous.

1704 St-Louis - Plessisville - (819) 362-6837

CHIROPATICIENS

Paul Ally CHIROPATICIEN

HEURES DES VISITES

Ouverture de notre bureau

le JEUDI seulement, de 2 à 9 heures p.m.

1508 St-Louis, Plessisville, Tél: 362-7894

CHIRURGIEN-DENTISTE

Dr. Jacques Fortier

CHIRURGIEN-DENTISTE

1457 Avenue St-Edouard (Edifice Pelletier)

Apt. 2 Plessisville, P.Q.

HEURES DE BUREAU: Jour: Lundi au vendredi, de 8:30 à 5:00h.

362-6553

AVOCATS

Moisan, Bellavance, Aubert, Lemelin, Labbé, Poirier

AVOCATS ET PROCUREURS

1457, St-Edouard - Plessisville - 362-7929, 3219, 3210

HEURES DE BUREAU

Lundi au vendredi: de 9:00 heures a.m. à 5:00 heures p.m.

Jeudi soir: de 7:30 heures p.m. à 9:00 heures p.m.

Autres soirs: sur rendez-vous

ARTHABASKA: tous les jours, 9h. a.m. à 5h. p.m. 357-8266

Les avocats Baril, Belisle, Lassonde, Roy & Neault

Me Jean-Marc Neault, D.E.C., LL.L. Maîtrise en fiscalité
Me Jean Lassonde, D.E.C., LL.L.

Heures de bureau:

Lundi au vendredi: 9:00 à 4:30 heures

Jeudi soir: 19:30 à 21:00 heures

Autre soir sur rendez-vous seulement

67 Girouard

Arthabaska, Qué. G6P 5T3

TEL: 357-9216

1628, rue St-Louis

Plessisville, Qué.

TEL: 362-3201

INGENIEURS-CONSEILS



LES CONSULTANTS SBOS INC

ADRIEN CORRIVEAU, Ing.

INGENIEUR-CONSEIL

1457, AVENUE ST-EDOUARD

PLESSISVILLE G6L 2K4

(819) 362-7903

— MUNICIPAL —

Génie municipal - Administration
Traitement et épuration des eaux
Urbanisme et aménagement

— BATIMENTS —

Publics, industriels, commerciaux
Fondations - Aménagements extérieurs

— DIVERS —

Routes et transport
Drainage et fondations
Fosses septiques et champs d'épuration
Gérance de projets et expertises
Conservation d'énergie

ARPEUTEUR-GEOMETRE

Tél. 362-3633, Plessisville

Michel Benjamin

ARPEUTEUR - GEOMETRE

Cessionnaire du greffe de Jean-Marie LAIR, a.g.

1945, avenue Painchaud - C.P. 40 - Plessisville

VETERINAIRES

Tél: 362-2728

Clinique Vétérinaire

DR. JOSEPH BELANGER

MEDECIN VETERINAIRE

1251 St-Louis Plessisville

OPTOMETRISTES

EXAMEN DE LA VUE

VERRES DE CONTACT

Dr. Yvon Bédard, o.d.

OPTOMETRISTE

1484 Ave. St-Louis

Tél: 362-3939

Plessisville

EXAMEN DE LA VUE
LUNETTES

Dr. Jean-Denis Mauger, o.d.

OPTOMETRISTE

1457, Avenue St-Edouard

Tél: 362-2188

Plessisville

COMPTABLES

Guillemette, Longchamps et Associés

COMPTABLES AGRES

Phil GUILLEMETTE, C.A.

Clermont LONGCHAMPS, C.A.

2284, rue Coop

Plessisville

Tél.: 362-2837

G6L 1X2

Roy, Desrochers, Dumont & Associés Comptables Agréés

4 rue de l'Exposition

Tél: 758-1544

VICTORIAVILLE

Jean Roy, syndic, c.a.

René Desrochers, c.a.

Donald Dumont, c.a.

René Pellerin, c.a.

Tél.(418) 335-7511 Thérberge, Daigle

Grondin & Houde C.A.

COMPTABLES AGRES

Gaëtan Thérberge, C.A., Fernand C. Daigle, C.A.

Rénoald Grondin, C.A. Gilles Houde, C.A.

257, Notre-Dame Sud

Thetford Mines

Dr. Anne Bruneau, M.D.

Médecine générale

1628 St-Louis, apt. 3

Plessisville

Heures de bureau:

Lundi au vendredi de: 13.30 - 17.00h.

En soirée: Lundi et jeudi: 19.00 - 21.00h.

Tél: Bur: 362-8112 - Sur rendez-vous

Dr. Berthold Harvey

Médecine Générale - Obstétrique

198 Notre-Dame Est (A côté du magasin Langlois Fourrures)

Mardi soir - Vendredi soir 19.00h. à 22.00h.

Mercredi matin - Jeudi matin 9.00h. à 12.00h.

Mardi après-midi - Vendredi après-midi 14.00h. à 17.00h.

Pour rendez-vous: Tél: 758-3165 Victoriaville

Tardif, Lafontaine, Charland & Associés

Comptables agréés

GASTON TARDIF, C.A.

MARC LAFONTAINE, C.A.

JACQUES CHARLAND, C.A.

63, rue Girouard Arthabaska, Tél: 357-9222

VOUS AVEZ UN PROBLEME DE TRANSMISSION?

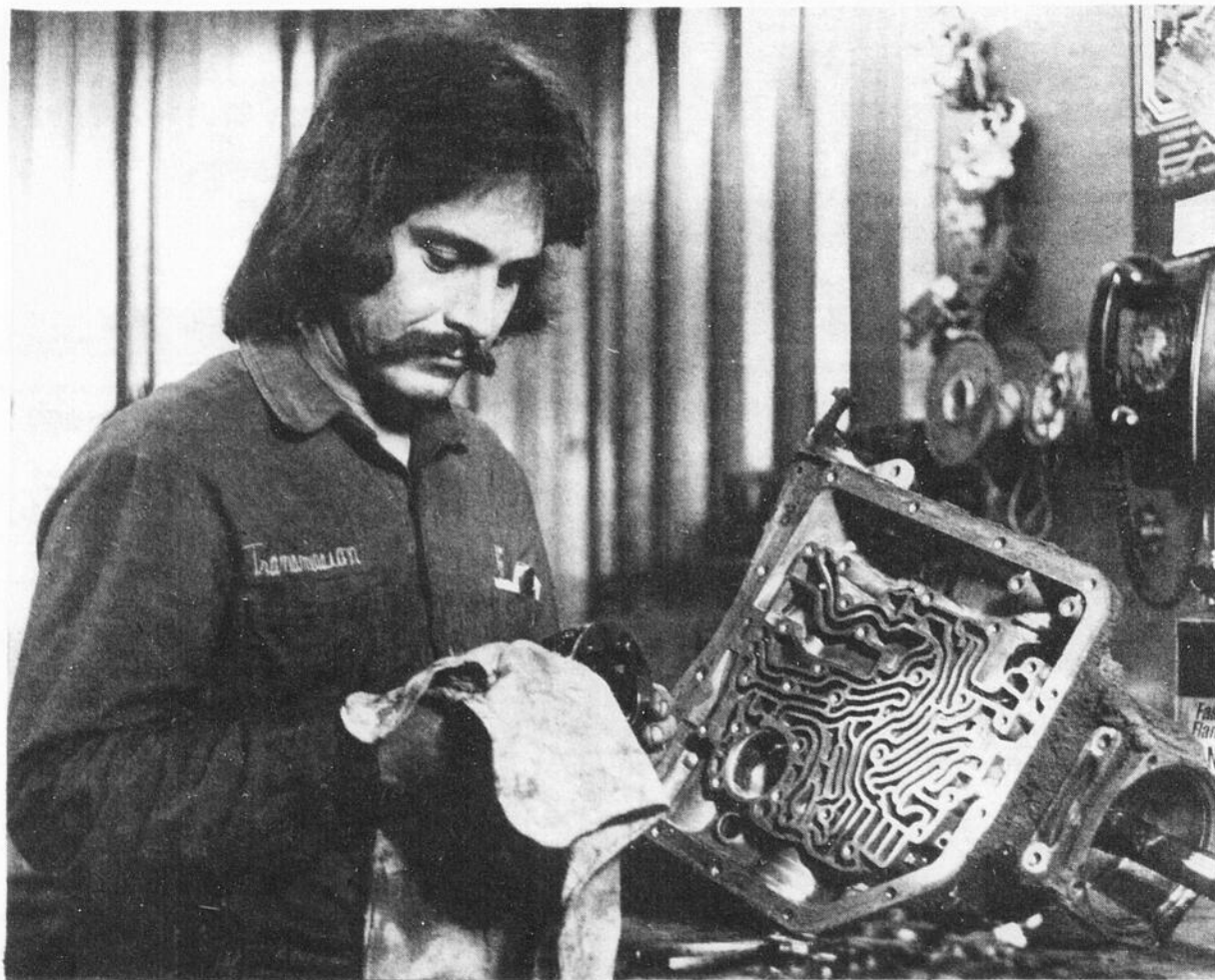
Pour un travail de précision,
confiez-vous à des spécialistes

M.S. INC.

TRANSMISSION

2600 COOP PLESSISVILLE

819-362-6953



QUALITE SERVICE
BAS PRIX

Michel et Serge Marcoux, prop.

NOTRE SPECIALITE:

Réparations de
transmission:

Automatique,
Manuelle,
Différentiel

Venez
nous consulter

