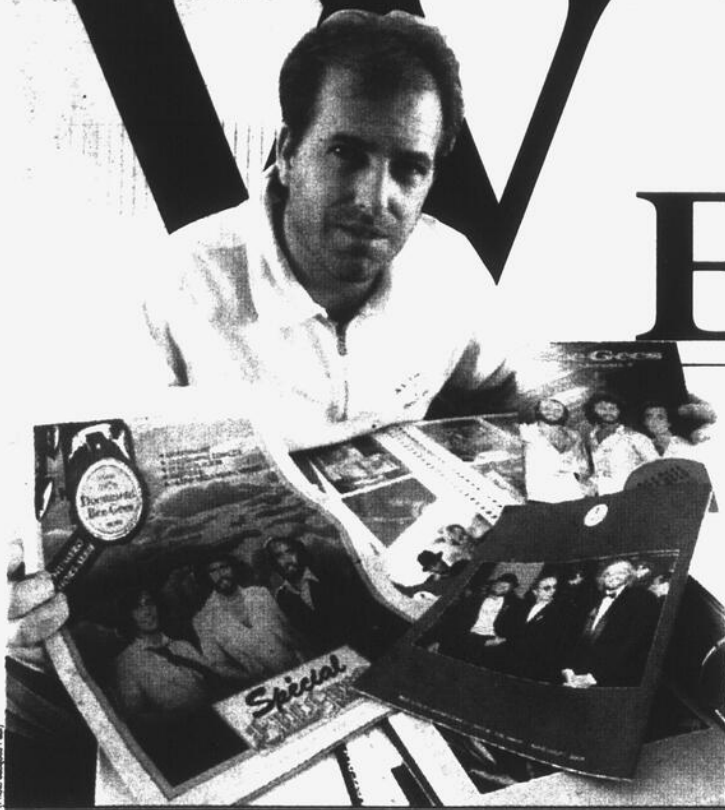


# WEEK-END



## Un fan des Bee Gees depuis plus de 20 ans

MICHEL PHANEUF

Si le décès de Maurice Gibb a attristé de nombreux amateurs de musique, sa disparition a eu un écho encore plus particulier auprès de Martin Brière, un résident de Saint-Jean-sur-Richelieu. C'est que ce dernier est un fan de longue date des célèbres Bee Gees; un fan qui suit leur carrière depuis plus de 20 ans et qui a même eu l'occasion de les rencontrer en personne à la fin des années 80. Il nous en parle. —> Page C-3

## Haang Upps lance avec fierté son premier «vrai» disque

MICHEL PHANEUF

L'album s'intitule Epistemic. Bien que Haang Upps, le groupe qui en est l'auteur, compte déjà quatre autres disques à son actif, ses membres considèrent cette nouvelle réalisation comme leur premier véritable album, un album plus complet, plus figolé, plus officiel. —> Page C-2



## Même pièce, même auteur, cet été au Théâtre de l'Écluse!

MICHEL PHANEUF

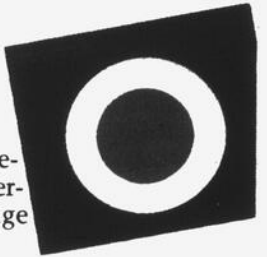
Le titre de l'oeuvre était-il prédestiné? On pourrait presque le croire puisque après avoir présenté la pièce tout l'été dernier, voilà que le Théâtre de l'Écluse consacrera à nouveau sa saison estivale 2003 à la même comédie. Pour une deuxième année consécutive, le Théâtre de l'Écluse sera fidèle au rendez-vous de «Même jour, même heure, l'an prochain». —> Page C-2



DISQUE

## Thievery Corporation: un bel exemple de versatilité

Cette semaine, notre coup de coeur va à Thievery Corporation, un groupe intéressant et versatile qui nous offre rien de moins qu'un voyage musical autour du monde. —> Page C-10



VIDÉO

## Comme un garçon: un hommage au célibat!

Les célibataires sont en vedette dans «Comme un garçon», un film fait sur mesure pour cet excellent acteur qu'est Hugh Grant. À louer pour passer une belle soirée en ce temps sibérien. —> Page C-11



CINÉMA

## Nouveaux mariés: insipide et sans saveur!

Difficile de conserver une bonne impression d'une comédie sentimentale qui n'est ni vraiment drôle ni vraiment touchante. Destiné à un auditoire adolescent, le film de Shawn Levy ne verse guère dans la subtilité. —> Page C-8



## SOMMAIRE

Cinéma	C-8	Musique	C-10
Horaires Cinéma	C-9	Plaisir du vin	C-15
Horoscope	C-18	Vidéo	C-11
Lecture	C-8		



## BARNABÉ AUTO INC.



Ça vaut le déplacement...

Pour le plus grand choix, c'est à

NAPIERVILLE



Dodge SX 2.0

barnabeauto.com



Jeep Liberty

438, rue Saint-Jacques, Napierville . (450) 245-3313 . (514) 877-4949 (Mtl)

# «Même jour, même heure, l'an prochain»: le Théâtre de l'Écluse reste fidèle au rendez-vous

MICHEL PHANEUF

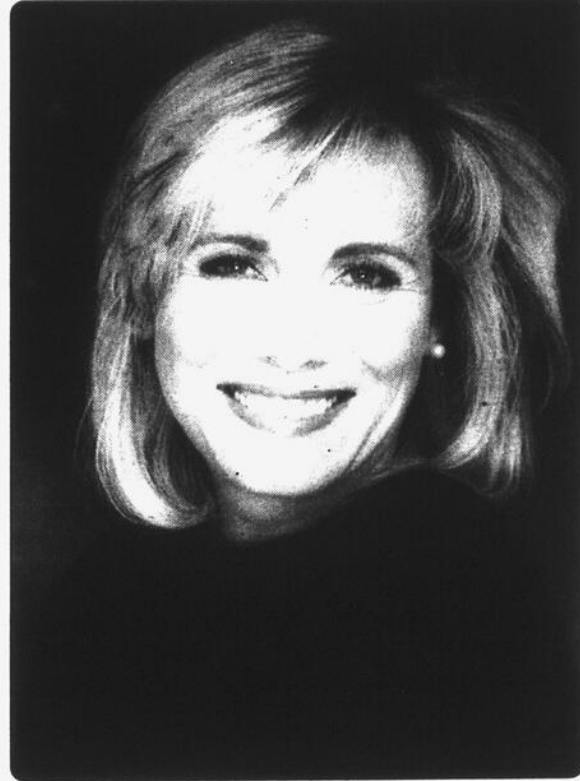
Le titre de l'oeuvre était-il prédestiné? On pourrait presque le croire puisque qu'après avoir présenté la pièce tout l'été dernier, voilà le Théâtre de l'Écluse consacra à nouveau sa saison estivale 2003 à la même comédie. Pour une deuxième année consécutive, le Théâtre de l'Écluse sera fidèle au rendez-vous de «Même jour, même heure, l'an prochain».

C'est la première fois depuis sa fondation il y a maintenant 19 ans que le théâtre d'été établi à Iberville reprend ainsi le même spectacle deux années de file. Si ce nouveau rendez-vous avec l'oeuvre de Bernard Slade s'explique bien sûr par le très bon succès qu'a connu la pièce l'an dernier, il est dû aussi à la forte demande de la part du public, une demande qui a dépassé le cadre de la saison estivale. «Les gens continuaient à appeler au Théâtre pour réserver des places, et ce même une fois la saison régulière terminée», nous dit Sylvie Payette, directrice artistique du Théâtre de l'Écluse.

Cet engouement a donc incité les responsables du Théâtre à remettre «Même jour, même heure, l'an prochain» à l'affiche



Denis Trudel remplacera Jacques Salvail dans le rôle de Georges.



Christine Lamer incarnera à nouveau le personnage de Doris.

cet été. Mise en scène une fois de plus par Louise Matteau, la pièce, qui ne compte que deux personnages, mettra à nouveau Christine Lamer en vedette dans le rôle de Doris, tandis que Denis Trudel remplacera Jacques Salvail dans celui de Georges. Denis Trudel est déjà bien connu du public du Théâtre de l'Écluse pour avoir joué dans plusieurs de ses productions

précédentes, dont «Pour hommes seulement» et «Un sofa dans le parc».

La nouvelle production de «Même jour, même heure, l'an prochain» sera-t-elle différente de celle qu'on a pu voir l'été dernier? «Dans l'ensemble, la pièce va demeurer la même, indique Sylvie Payette; par contre, le simple fait de travailler avec

un nouvel acteur va forcément entraîner certains changements, certaines différences. D'ailleurs, ajoute-t-elle, nous ne voulons pas faire un double de la saison précédente».

## UNE COMÉDIE ROMANTIQUE

Comédie romantique signée Bernard Slade et traduite en français par François Tassé,

«Même jour, même heure, l'an prochain» nous fait assister aux rencontres de Georges et Doris, deux personnes qui, à la suite d'une aventure d'un soir, conviennent de se retrouver une fois par année, même s'ils sont mariés chacun de leur côté.

Ces rendez-vous annuels dureront plus de 20 ans et s'étendront depuis les années 50 jusque dans les années 70. Au fil de leurs rencontres qui se déroulent dans un petit chalet de location, on verra les deux personnages évoluer et changer au fil des modes, des événements heureux ou malheureux et de l'évolution de la société.

Conçue à l'origine pour le théâtre, «Même jour, même heure, l'an prochain» - en anglais «Same time, next year» - a aussi fait l'objet d'une adaptation cinématographique parue en 1978 et mettant en vedette Alan Alda et Ellen Burstyn.

«Même jour, même heure, l'an prochain» prendra l'affiche du 11 juin au 30 août quatre jours par semaine, du mercredi au samedi à 20h30. Comme toujours, les personnes qui le désirent pourront se prévaloir d'un forfait superthéâtre. Pour toute information supplémentaire, on peut s'adresser directement au Théâtre de l'Écluse, au (450) 348-5312. ■

## Haang Upps signe son premier «vrai» disque

MICHEL PHANEUF

L'album s'intitule *Epistemic*. Bien que «Haang Upps», le groupe qui en est l'auteur, compte déjà quatre autres disques à son actif, ses membres considèrent cette nouvelle réalisation comme leur premier véritable album, un album plus complet, plus figolé, plus officiel.

«Les premiers disques étaient davantage des «EP» que des albums proprement dits, indique Vincent Larivière, un des deux guitaristes du groupe. Celui-là est notre premier «vrai» album qui paraît sur une «vraie» étiquette de disque».

*Epistemic* compte 12 pièces, toutes des compositions des musiciens de Haang Upps. Celles-ci sont principalement de style «hardcore-metal», c'est-à-dire une musique pesante et agressive, mais en même temps assez mélodique.

Pour ce faire, l'instrumentation qu'utilise le groupe est très électrique avec dans certaines pièces quelques touches plus électroniques, surtout par le biais de sons échantillonnés («sampling»).

La guitare principale utilise aussi beaucoup les effets sonores électroniques, ce qui donne à Haang Upps une sonorité qui le démarque des autres formations de même style, souligne Vincent Larivière. Les textes, eux, sont généralement inspirés d'expériences personnelles des membres du groupe, ce qui constitue une autre caractéristique assez originale, les groupes hardcore ayant souvent tendance à aborder des thèmes politiques dans leurs chansons, ajoute-t-il.

Haang Upps compte cinq musiciens, soit Louis Samoïsette à la voix principale, Sébastien Lemyre à la basse, Dominic Benoit à la batterie, et Benoit Dunn à la guitare et Vincent Larivière, également à la guitare. En plus de ses disques, le groupe a présenté de nombreux spectacles, ici dans la région comme un peu partout ailleurs au Québec, de Montréal à Rivière-du-Loup en passant par Saint-Hyacinthe, Québec, Valleyfield, etc. Au cours de l'année dernière, la formation s'est aussi produite en Ontario, notamment à Sudbury, London, Collingwood et Ottawa. Formé en 1996, Haang Upps a connu certains changements internes au fil des ans, changements



Haang Upps a présenté de nombreux spectacles un peu partout au Québec, notamment au Spectrum de Montréal.

qui ont conduit à l'arrivée de Vincent Larivière quelques mois plus tard, puis à l'ajout d'un deuxième guitariste en la personne de Benoit Dunn à la fin de 1999. Yann Bourdeau, l'un des fondateurs du groupe, a quant à lui quitté en 1997 en raison d'un manque de temps, tout en demeurant très proche de la formation. C'est d'ailleurs la compagnie de disques qu'il a lui-même mise sur pied, «Big Llama Records», qui fait paraître l'album de Haang Upps.

Lancé officiellement à la fin de l'été dernier mais disponible sur le marché depuis novembre, *Episte-*

*mic* s'est valu de très bons commentaires de la part de plusieurs critiques musicaux. «Donnant dans un hardcore aux pourtours métal, Haang Upps, formation issue de ce bassin fertile qu'est Saint-Jean-sur-Richelieu, se démarque par une approche mélodique (dans le sens hardcore du terme bien sûr) mais aussi par un traitement sonore qui stimule l'oreille malgré la rugosité inhérente au genre, écrivait l'un d'eux. Un travail de réalisation soigné qui rehausse donc l'intérêt d'écoutes répétées et qui rend justice à la puissance des assauts sonores dont

est capable la formation...»

Aujourd'hui, l'album est disponible dans plusieurs magasins de disques par l'entremise de Local Distribution. Le groupe, lui, continue à présenter des spectacles au Québec et en Ontario, tout en se préparant à se produire à Montréal le 14 février prochain dans le cadre d'Emergenza, un concours musical d'envergure internationale.

Ajoutons que les personnes qui désirent en savoir davantage sur Haang Upps et sur ses activités peuvent visiter leur site Internet au [www.haang-upps.com](http://www.haang-upps.com) ■



Martin Brière avec quelques-uns des disques, magazines et autres publications sur les Bee Gees qu'il a collectionnés au fil des ans.

## Martin Brière n'a pas oublié sa rencontre avec les Bee Gees

MICHEL PHANEUF

**S**i le décès il y a quelques jours de Maurice Gibb, un des membres des Bee Gees, a attristé de nombreux amateurs de musique, sa disparition a eu un écho encore plus particulier auprès de Martin Brière, un résident de Saint-Jean-sur-Richelieu. C'est que ce dernier est un fan de longue date des célèbres frères Gibb; un fan qui suit leur carrière depuis plus de 20 ans et qui a même eu l'occasion de les rencontrer en personne à la fin des années 80.

Martin Brière a en fait commencé à s'intéresser aux Bee Gees au début des années 70, à la suite d'un événement tragique, le décès de son frère, mort noyé. «En parcourant ses affaires, nous avons trouvé un 45 tours des Bee Gees, relate-t-il; je l'ai écouté et la musique m'a plu. J'ai donc voulu en savoir davantage sur eux et c'est de cette façon que mon intérêt s'est développé».

Aujourd'hui, Martin Brière possède presque tous leurs disques, ceux qu'ils ont faits en groupe sous le nom des Bee Gees, ceux qu'ils ont faits individuellement sous leur propre nom, et même ceux d'autres artistes pour qui les frères Gibb, Andy, Maurice et Robin, ont écrit. Il a également accumulé au fil des ans un grand nombre de magazines et de publications consacrés au groupe.

À compter du début des années 80, il devient membre du fan club des Bee Gees et ce faisant reçoit régulièrement des nouvelles du trio de même que différentes informations sur la carrière et les projets de ses membres.

C'est par le biais de ce même fan club qu'il se voit offrir la

possibilité d'assister à une soirée en compagnie des trois frères Gibb, en 1988 en Floride.

«C'était une soirée bénéfice accompagnée d'un encaissement au profit de la recherche sur le diabète, se rappelle-t-il. Les Bee Gees étaient là et ont chanté pour les personnes présentes. Un peu comme un spectacle privé dans une salle d'hôtel de pas plus de 350 places».

Bien que la participation à cette activité lui ait coûté la rondelette somme de 125 \$ US, Martin Brière n'a pas regretté son geste. Car non seulement a-t-il pu voir et entendre son groupe préféré dans un contexte exceptionnel, mais il a également eu la chance de rencontrer les trois chanteurs en personne. «Ils sont tous très simples et très gentils», souligne-t-il à cet effet. Cette soirée lui a aussi permis de côtoyer d'autres vedettes qui assistaient elles aussi à l'événement, notamment les comédiens Leslie Nielsen («L'agent fait la farce») et Lee Majors («L'homme de six millions»).

Fait cocasse, sa présence à cette activité a intrigué plus d'une personne, ce en raison de sa ressemblance avec Andy Gibb, le frère cadet du trio qui, sans faire partie des Bee Gees, a lui aussi eu une carrière musicale.

«La soirée à laquelle j'ai assisté se déroulait à l'automne 1988, soit quelques mois après la disparition de Andy qui est décédé au printemps de la même année, explique Martin Brière. À ce temps-là, j'avais les cheveux plus longs et bien des gens me disaient que j'avais une certaine ressemblance avec Andy. Ceci a eu pour effet que certaines personnes me regardaient ce soir-là comme si j'étais un fantôme. Deux d'entre elles sont même venues me voir pour me demander qui j'étais».

Martin Brière n'a revu les Bee Gees en spectacle qu'une seule

autre fois, en 1989, au Forum de Montréal, à l'occasion de leur tournée «One». C'est d'ailleurs la dernière fois que le groupe est venu se produire à Montréal, souligne-t-il.

A-t-il été surpris d'apprendre la mort de Maurice? «Oui, beaucoup, répond-il; ça surprend et ça choque aussi. D'autant plus qu'il semblait en bonne santé, qu'il avait beaucoup de plaisir dans la vie - il aimait beaucoup les combats style «paintball» et il venait de s'ouvrir un magasin spécialisé à cet effet à Miami - et qu'il n'avait pas de problèmes, ni financiers, ni personnels».

Comme le fait remarquer Martin Brière, Maurice avait déjà eu des problèmes d'alcool peu après la mort de son frère Andy. Mais il s'était pris en main et il était entré chez les Alcooliques Anonymes, ajoute-t-il. Même jusqu'à tout récemment, il allait encore aux meetings des AA. Loin de s'en cacher il était fier de dire qu'il était dans les AA et qu'il avait surmonté son problème».

Et en ce qui concerne la suite, maintenant: pense-t-il que la disparition de l'un des trois frères Gibb signifie la fin des Bee Gees?

«La première réaction que j'ai eue en apprenant la nouvelle, c'est que c'en est fini des Bee Gees, avoue-t-il. Et je pense encore que c'est ce qui va arriver, même si Barry a dit que les Bee Gees allaient continuer. Maurice n'était pas celui que je préférerais dans le groupe, mais il accomplissait un travail important. Sans lui, ça ne sera plus jamais pareil. Et puis, comme je le disais à ma blonde, ils n'ont pas besoin de ça pour vivre».

Mais si la carrière des Bee Gees touche peut-être à sa fin, la musique des trois frères Gibb, elle, demeure. «Il nous reste beaucoup de choses. On a près de 40 ans de matériel à écouter», ajoute-t-il. ■

### ACTION ART ACTUEL

## Natacha Roussel présente ses sculptures interactives

C'est aux installations de sculptures de Natacha Roussel que le centre Action art actuel consacrera sa première exposition de l'année 2003.

Dans cette exposition qui s'ouvrira le 23 janvier, Natacha Roussel propose «un environnement de sculptures interactives, prothèses mécaniques articulées et sensorielles», peut-on lire à ce sujet.

«Ces installations sont mises en action par le spectateur. Dans le processus interactif, il se confronte aux sculptures en mouvement avec la totalité de son corps, au travers d'une interface physique. C'est dans leur rapport que la découverte mutuelle amène à une nouvelle perception de sa propre réalité physique et de sa position dans l'espace en tant qu'entité biologique. Le spectateur prend conscience de sa propre réalité corporelle face au corps déstructuré de

la machine qui l'imité. Ou bien est-ce l'inverse??»

Natacha Roussel vit et travaille à Montréal. Elle produit des installations interactives fixes ou ambulantes qu'elle a présentées dans le collectif SculpturZirkus, entre autres au MAI à Montréal, de façon indépendante au centre Est-Nord-Est à Saint-Jean-Port-Joli, dans le cadre du festival Via + à Paris, et plus récemment à Dare-Dare à Montréal.

Le vernissage des oeuvres de Natacha Roussel aura lieu le jeudi 23 janvier à 19 heures, après quoi l'exposition se poursuivra jusqu'au 23 février. Situé au 190, rue Laurier à Saint-Jean-sur-Richelieu, le centre Action art actuel est ouvert aux visiteurs les lundi, mardi, mercredi et vendredi de 13 heures à 20h30 (l'établissement est fermé le jeudi), de même que le samedi et le dimanche de 13 heures à 17 heures. ■

### CONCOURS LITTÉRAIRE DU CID

## Plus que deux semaines pour participer à «La Plume d'amour»

EDITH PARIZEAU

mail.com en y faisant la demande.

Les auteurs et les écrivaines de partout au Québec ont jusqu'au 7 février pour soumettre au concours «La Plume d'amour» leur essai littéraire. Pour une deuxième année, le Centre d'information et de documentation des femmes du Haut-Richelieu couronnera trois finalistes, qui auront été choisies par un jury.

Les participantes qui veulent laisser courir leur imagination sur papier doivent s'inspirer du thème choisi pour la deuxième édition, «Une journée merveilleuse». Il est possible de s'inscrire en se procurant le formulaire approprié au CID, au 45 Saint-Georges, en envoyant le tout par télécopieur au 346-9195 ou par courriel à l'adresse [laplumedamour@hotmail.com](mailto:laplumedamour@hotmail.com)

Une première cohorte de dix finalistes sera choisie du lot par le jury, un mois après la date limite de réception des candidatures, soit le 7 mars. L'annonce des noms des auteurs sera faite lors d'un 5 à 7 à l'hôtel Relais Gouverneur. Il faudra patienter jusqu'au 18 avril afin de connaître les trois finalistes du concours «La Plume d'amour». Le tout se déroulera lors du souper bénéfique du CID, toujours à l'hôtel.

Les femmes qui ont participé au concours l'année dernière ont jusqu'au 7 février prochain pour récupérer leur texte, si elles le désirent. Pour plus d'information sur les règlements du concours et pour obtenir un formulaire d'inscription, téléphonez au 346-0662. ■



• Hébergement de charme  
\*\*\*\* 4 étoiles

• Situé face au majestueux lac Brome

• 38 chambres et suites, 22 avec foyer

• Cuisine du terroir et française raffinée

• Piscine int., saunas, bain tourbillon

• 6 km de Knowlton : antiquaires, boutiques

• Brunch gourmand musical le dimanche

• Ski à Bromont, Glen, Sutton et Orford

• Plusieurs forfaits disponibles incluant : chambre, repas et service sur le forfait

• Forfait Saint-Valentin durant tout février

• Rabais de 25% sur la chambre la 2e, 3e, 4e et 5e nuit avec forfait sur semaine

• Certificats-cadeaux disponibles



UN ENDROIT À DÉCOUVRIR !  
Divers forfaits disponibles

[www.aubergequilliams.com](http://www.aubergequilliams.com) 1-888-922-0404  
572, chemin Lakeside, Lac Brome  
Aut. 10, sortie 90, route 243 sud à 5 km de la sortie

## ROBERT BURNS NIGHT

# Le Glen Morgan's Pub prépare un haggis pour fêter l'Écosse

GILLES BÉRUBÉ

Le Glen Morgan's Irish Pub sortira quelque peu de ses frontières, le samedi 25 janvier jour de la fête du poète écossais Robert Burns. En Écosse, le 25 janvier est jour de fête nationale. Pour l'occasion, la tradition veut que l'on serve du haggis arrosé de scotch et de bière.

Le Glen Morgan's Pub, situé à l'arrière de la crêperie La Morgane, fête habituellement la Saint-Patrick, le 17 mars, jour de la fête nationale de l'Irlande, raconte la propriétaire, Annie Laz. D'une année à l'autre, l'événement gagne en popularité. Mais il ne coule pas seulement du sang irlandais, dans les veines des clients de l'établissement. Quelques-uns ont des origines écossaises qu'ils aimeraient bien fêter. Comme ça reste dans la grande famille celte, la propriétaire s'est dit qu'elle pourrait bien, le temps d'une soirée, embrasser la tradition écossaise.

En soirée, vers 21h30, l'établissement servira le haggis, le plat national écossais auquel Robert Burns a même consacré un poème. Il s'agit de la panse de brebis farcie. Farcie avec la fressure de l'animal, précisons-le. La fressure, ce sont les abats. Le coeur, le foie, les rognons et les poumons du mouton. Tous ça haché avec un peu de gras et de l'orge grillé et relevé d'oignons et d'épices. Et c'est bouilli.

Le service du haggis est entouré d'une petite cérémonie. Le mets est servi sur un plateau d'argent. Le porteur du plateau est précédé d'un joueur de cornemuse et est suivi du porteur de whisky avec lequel on arrose le repas.

Pour l'occasion, le pub accueillera Allan Jones, l'un des meilleurs joueurs de cornemuse au Canada, ainsi qu'un groupe de musique écossaise et celtique. Et pas besoin d'être Écossais pour se mêler à la fête en attendant de remettre ça pour célébrer l'Irlande, puis la Bretagne et qui sait, l'île de Man et les pays de Galle. ■



L'ensemble Résonance sera au nombre des invités de cette soirée.

## Le Théâtre de Grand-Pré tient sa deuxième «Soirée» vendredi

La deuxième «Soirée du TGP» de la présente saison aura lieu le vendredi 24 janvier prochain à 20 heures à la salle du Théâtre de Grand-Pré à L'Acadie. À cette occasion, Gilles

Gemme, l'instigateur et metteur en scène de cette activité, recevra plusieurs artistes de la région afin de leur rendre hommage, un objectif que le Théâtre s'est fixé depuis quatre ans déjà.

Donald, ce qui permettra du même coup de rendre hommage à cette grande dame de la danse.

Enfin, l'ensemble Résonance, composé de Annie Allaire, Vaélie St-Onge, Laurise Hébert, Guy Bélair, Maxime Turmel, Nicolas Tremblay et Daniel G. Hébert, enchantera les spectateurs avec sa musique et ses harmonies vocales.

Aussi, puisque c'est là un des buts visés, chaque invité révélera certains secrets inhérents à l'art qu'il pratique. Et comme à l'accoutumée, la soirée se terminera par une soupe et des fromages.

Le nombre de places étant limité, ceux et celles qui désirent assister à cette soirée sont priés de réserver sans tarder en composant le (450) 358-4978, souligne un porte-parole du TGP. Il leur suffit de laisser un message à la suite de quoi quelqu'un du Théâtre les rappellera pour confirmer leurs réservations. ■

## ARTS EXPRESS

### Sortie aux «Misérables»

Le Service des loisirs et bibliothèques de la ville de Saint-Jean-sur-Richelieu invite la population à une sortie à la Place des Arts pour assister à la comédie musicale «Les Misérables» le vendredi 28 février prochain. Le départ se fera du Centre culturel Fernand-Charest (stationnement arrière) à 15 heures. Le repas du soir se prendra à 17 heures et la représentation elle-même est prévue pour 20 heures. Le coût de la sortie est de 89 \$, ce qui inclut le transport, le souper et le spectacle. Les billets sont en vente à la réception du Centre culturel Fernand-Charest,

190, rue Laurier à Saint-Jean-sur-Richelieu. Pour toute information, il suffit de communiquer avec le Service des loisirs et bibliothèques au (450) 357-2157.

### Activité farfelue à la bibliothèque

Une drôle de réparatrice de laveuses et la sorcière Calembredaine seront à la bibliothèque Adélar-Berger le samedi 25 janvier prochain pour entraîner les jeunes de 7 à 10 ans dans l'univers de deux romans drôles, mysté-

rieux et magiques.

Intitulée «À la buandrette de Suzette», cette activité sera présentée à 13 heures par la comédienne Nadia Drouin et ses personnages farfelus qui trouvent des arbres à chaussettes dans les laveuses et qui changent les choux-fleurs en pizza! Cette animation gratuite est offerte à tous les jeunes abonnés à l'une ou l'autre des bibliothèques de la ville. Le nombre de places étant limité, il est nécessaire de s'inscrire à l'avance à la bibliothèque Adélar-Berger ou en téléphonant au (450) 357-2119. ■

C'est ainsi que Danielle Beaulieu et Christian Ponce liront un extrait du prochain roman de Marie-Hélène Poitras, l'auteur de *Soudain le minotaure*, paru en mars 2002 aux Éditions Triptyque et qui a connu un excellent succès de librairie.

Catherine Alix, chanteuse de jazz, présentera pour sa part une forme musicale qui donnera une nouvelle couleur à ces soirées qui sont toujours très appréciées, tandis que Anne Pominville, qui s'est rapidement imposée comme photographe chez nous, exposera sa façon originale de «voir» la photo.

Les personnes présentes auront également l'occasion rare de voir les élèves de l'école de ballet jazz de Maureen Mac-

### À louer

à Saint-Jean-sur-Richelieu

Pour vos «partys»

Salle de réception

pour 75 à 300 personnes

Pour vos activités sportives

Gymnase : 40\$/heure

(514) 591-4711

105790-3c34-1

«mon forfait-neige Sutton...  
69\$ 99\$ c'est BIG\*!»

\* Beau Irrésistible Généreux

HÔTEL HORIZON

1-877-538-3212

www.hotelhorizoninc.com

AUBERGE LE ST-AMOUR

1-888-538-6188

www.insutton.com

CONDOS-HÔTEL LE MONTAGNARD

1-888-538-9966

www.montagnard.qc.ca

AUBERGE DES APPALACHES

1-877-533-5799

www.auberge-appalaches.com

MANOIR SWEETSBURG B&B

450-266-5414

www.tourisme-cantons.qc.ca/

manoirsweetsburg/index.html

CONDOS-HÔTEL VILLAGE ARCHIMÈDE

1-800-363-1226

www.archimede.qc.ca

AUBERGE LAKEVIEW

1-800-661-6183

www.quebecweb.com/lakerview

Mon forfait-neige Sutton 2003, c'est ...

- Une nuitée
- Un petit-déjeuner
- Une journée et demi de remontée en semaine

Certaines conditions s'appliquent. P.P. / occ. double. Taxes en sus. Du lundi au jeudi.

SUTTON

Ma station de montagne!



Québec 1.877.BONJOUR www.bonjourquebec.com

# Sergeï Trofanov fera chanter son violon pour les femmes de la région

MICHEL PHANEUF

On dit de lui qu'il fait littéralement chanter son violon. Musicien d'origine russe, Sergeï Trofanov jouit d'une réputation d'envergure internationale, tant par le biais des nombreux concerts qu'il a présentés à travers le monde que par celui de ses disques enregistrés en solo ou avec différents ensembles. Le samedi 1<sup>er</sup> février à l'École Marcellin-Champagnat à Saint-Athanasie, M. Trofanov mettra son talent au service d'une noble cause en présentant un concert bénéfique au profit de deux organismes d'ici, la Maison Hina et le projet Jeunes Mères en Action.

Présenté sous les auspices du Réseau des Femmes d'Action du Haut-Richelieu, ce concert vise en effet à amasser des fonds pour soutenir ces deux organismes humanitaires. L'objectif de cette activité: recueillir une somme de 6000 \$ grâce à la totalité de la recette de la vente de billets.

Né en Moldavie mais russe de nationalité, Sergeï Trofanov a appris à jouer du violon vers l'âge de 5 ans auprès des tziganes russes. Plus tard, il s'inscrit au conservatoire Kichinev dans le but de se perfectionner et arrive à un point tel qu'à 22 ans lors de son service militaire, l'Armée Rouge l'invite à jouer dans l'un de ses orchestres.



Quelques unes des personnes impliquées dans l'organisation du concert de Sergeï Trofanov: dans l'ordre habituel, Martine Poulin du projet Jeunes Mères en Action, Madeleine Quenneville, directrice culturelle du Réseau des Femmes d'Action, Hélène Paquette, vice-présidente de ce même organisme, et Joëlle, intervenante de la Maison Hina.

Son service terminé, il se produit sur les plus grandes scènes du monde, en Angleterre, en Italie, au Japon, au Canada, en Russie de même que dans une foule d'autres pays. Arrivé au Québec en 1991, il fonde le groupe «Djlem» avec qui il réalise trois albums et deux vidéoclips. Il entreprend ensuite de faire carrière solo et lance, en 1999, un album intitulé «Gypsy Passion», suivi, un an plus tard, de «Gypsy Passion II». Un troisième disque solo est prévu de paraître au mois de mars prochain.

Sergeï Trofanov a aussi prêt

ses talents de violoniste à différents films et téléseries, notamment «Le dernier souffle» de Richard Chupka, «L'Affaire Kafka» et «Ces enfants d'ailleurs», en plus de jouer pour le Cirque du Soleil. En 1993, il participe à titre de musicien et de comédien à «Ivanov» et «Tchekhov», deux productions de la Compagnie Jean Duceppe.

Bien qu'il soit surtout connu et reconnu comme un violoniste tzigane, la prestation qu'il offrira le 1<sup>er</sup> février à Marcellin-Champagnat ne se limitera pas qu'à ce

seul style et sera très variée. Oeuvres classiques de Brahms et de Dvorak, airs traditionnels de Russie et d'Europe de l'Est, musique de films et même chansons populaires de Charles Aznavour et de Félix Leclerc sont autant de pièces et de styles qui composent son répertoire. Sur scène, il sera accompagné de quatre musiciens jouant piano, accordéon, guitare et percussions.

Rappelons que la Maison Hina offre aide et hébergement aux femmes et aux enfants victimes

de violence conjugale. L'organisme offre aussi plusieurs autres services tels soutien et écoute téléphonique, information et accompagnement dans les démarches judiciaires, orientation vers les services de santé, communautaires et juridiques. La Maison Hina accueille des femmes et des enfants depuis février 1982 dans un climat de respect et de chaleur humaine, dans la sécurité et la confidentialité.

Jeunes Mères en Action, est pour sa part projet qui vise à aider les jeunes mères de 15 à 25 ans issues de milieux socio-économiques défavorisés. Né grâce à l'initiative de COFFRE et du comité condition féminine du Conseil économique du Haut-Richelieu (CLD), Jeunes Mères en Action offre différents services tels que de l'accueil, de l'écoute, de l'accompagnement, des ateliers de formation, des conférences, un suivi individuel et de la référence vers d'autres ressources. Le projet veut favoriser l'intégration sociale, scolaire et professionnelle des jeunes mères, tout en leur permettant de briser l'isolement.

Ajoutons que le concert de Sergeï Trofanov, le 1<sup>er</sup> février, débutera à 19h30. La représentation sera précédée d'un cocktail à 18h30. Les personnes qui désirent se procurer des billets, ou obtenir plus d'information, peuvent contacter Mme Francine Pilon au (450) 347-5098 ou par courriel à pilon\_francine@hotmail.com, ou encore Mme Madeleine Quenneville au 346-6235.

## Glen Morgan's Irish Pub Le 25 janvier honneur à l'Écosse & Robert Burns

**\*\*Grande cérémonie du Haggis\*\***

Alan Jones et ses cornemuses Steward Burrows et son groupe

**La présentation du Haggis se fera à 10 h.**

Arrosée d'une bonne bière  
Mc Auslan en promotion

**Glen Morgan's Irish Pub**  
296, rue Champlain  
349-2862



**Les vacances  
sont terminées !**

**Toute l'équipe est de  
nouveau prête à vous  
recevoir à compter  
du 23 janvier**

291, rue Richelieu  
Saint-Jean-sur-Richelieu

Réervations  
**347-4353**

*22 ans déjà!  
Nous brûlons toujours  
d'avoir de votre présence!  
A très bientôt  
Cherette Thériault*

DU 31 JANVIER AU 15 FÉVRIER

# 10 000 amoureux attendus au Festival de la Saint-Valentin

EDITH PARIZEAU

**D**u 31 janvier au 15 février, on fêtera l'amour pour une neuvième année à Saint-Valentin. Le comité organisateur composé de Pierre Chamberland à la présidence et de Carmyn Girard, Paolo Girard, Julie Vachon, Jean Trahan et André Potvin à la direction, a concocté une série d'activités susceptible de plaire aux quelque 10 000 amoureux attendus à l'événement.

Le comité travaille sur cette édition depuis juin dernier. Après une levée de fonds qui a rapporté 2000 \$, il est en mesure d'organiser encore plus d'activités que l'an passé.

Le Festival débute donc le vendredi 31 janvier avec son traditionnel «Saint-Valentin Show» à l'Érablière Saint-Valentin (6 \$). Puis, durant la première fin de semaine, on proposera plusieurs activités pour les enfants le samedi, en plus d'un «drag quad» et d'une démonstration de réanimation cardiaque. La journée se terminera par un spectacle de mode à l'Érablière Saint-Valentin (8 \$). Le lendemain, le comité organisateur proposera un concert musical et chants classiques à l'église de Saint-Valentin dans le cadre des activités soulignant les Journées mondiales de la jeunesse. Il y aura aussi un spectacle de magie pour les enfants.

Tout au long de la semaine, les 4, 6 et 7 février, le Festival ne prend pas de pause. Les Fermières proposent une partie de cartes, les Clubs de l'âge d'or une soirée dansante et l'ensemble vocal Jardin Chantant un concert, à Lacolle.

Le samedi 8 février, on présentera pour la première fois une journée agro-alimentaire regroupant 18 producteurs de la Montérégie. En après-midi, les maniaques de motoneiges pourront participer au drag. En soirée, le Festival présentera le spectacle du groupe La Volée

d'Castors, qui fait dans la musique traditionnelle (12,50 \$). Le spectacle aura lieu à l'Érablière de Saint-Valentin.

## BRUNCH FAMILIAL

Le dimanche 9 février, la tradition reprendra du collier avec la «Messe des Amoureux» et le brunch familial. Ce sera aussi la journée Optimiste pour les enfants, grâce à la collaboration du Club Optimiste de Saint-Paul-de-l'Île-aux-Noix.

Au cours de la dernière semaine du Festival de la Saint-Valentin, les donateurs de sang ont rendez-vous le mardi 11 février à l'Érablière Saint-Valentin. Le vendredi 14 février, fête de l'amour, il y aura une messe en avant-midi et en soirée, les gens sont invités au Souper Amour et Amitié, toujours à l'Érablière. Il en coûtera 25 \$ par personne, mais les couples d'amoureux qui voudraient être seuls ou à une table de quatre personnes doivent déboursier 10 \$ de plus. Il faut faire vite pour réserver sa place. On téléphone au 291-3883 ou au 291-3530.

Le samedi 15 février, dernière journée du Festival, il y aura une exposition de toiles géantes réalisée par Luc Devette. Il y aura aussi de l'initiation à la peinture. La clôture du Festival se fera à 20 heures, avec le spectacle de l'humoriste Patrick Groulx, à l'Érablière. Il est surtout connu pour son personnage du brigadier scolaire qui aime les patates (15 \$). Il est possible de se procurer un combo à 25 \$, ce qui donne droit d'assister au spectacle de la Volée d'Castors et de Patrick Groulx. Les billets pour ces deux spectacles sont en vente chez Pasquier à Saint-Luc, au Métro Corriveau, à Napierville et au Marché Henri Dauphinais IGA, au mail de Lacolle.

## ACTIVITÉS CONTINUES

L'exposition artisanale revient aussi tout au long des deux fins de semaine. Pas moins de 26 exposants s'y sont donné rendez-



Paolo Girard, Pierre Chamberland, Camryn Girard, Julie Vachon et Par Coeur, la mascotte du Festival, attendent les amoureux du 31 janvier au 15 février, à Saint-Valentin.

vous. L'activité est organisée en collaboration avec l'Association des tourneurs de bois du Québec.

Le Festival innove cette année en présentant le «Circuit du coeur». Un peu à la façon du «Circuit du paysan», on invitera les festivaliers à visiter dix maisons ancestrales du village de Saint-Valentin. Les résidents vous y attendent avec leurs kiosques. Ce circuit peut être parcouru pendant les deux fins de semaine d'activités.

De plus, le bureau de poste de Saint-Valentin offrira encore cette année un cachet postal à l'effigie du Festival. Pour obtenir cette oblitération spéciale, envoyez votre enveloppe avec l'adresse du destinataire suffisamment affranchie dans une deuxième enveloppe, qui elle, est adressée au Maître de poste de Saint-Valentin, 857 4<sup>e</sup> Ligne, Saint-Valentin, Qc, JOJ 2E0.

Les poètes et les écrivains peuvent aussi soumettre leurs mots d'amour au concours du même nom. Il faut faire parvenir les créations avant le 25 janvier au Festival de la Saint-Valentin, «Concours mots d'amour», 790 Chemin 4<sup>e</sup> Ligne, Saint-Valentin, Qc, JOJ 2E0. L'auteur du meilleur mot doux remportera deux billets pour le Souper Amour et Amitié, d'une valeur

de (70 \$), le deuxième recevra une paire de billets pour le spectacle d'humour de Patrick Groulx (30 \$) et le troisième gagnera une paire de billets pour le spectacle de La Volée d'Castors (25 \$).

Les futurs mariés sont aussi les invités d'honneur du Festival. Ils sont conviés à venir partager leur amour avec les festivaliers. Information: 291-5084. Le cas-

se-croûte «Les Petites bouchées d'amour» sera aussi installé à l'Édifice municipal et pourra rassasier les petites fringales. Enfin, les maisons du village de Saint-Valentin seront décorées pour l'occasion, comme à chaque année.

Pour toute information sur le Festival de la Saint-Valentin, composez le 291-3530, 291-3756, 291-3883 ou le 291-3414.

**Pour tout savoir sur la programmation des spectacles**

THEATRE  
**DEUX RIVES**

**CABARET**  
DU VIEUX SAINT-JEAN

Abonnez-vous à la revue

**L'Entracte!**

Une revue **SPECTACULAIRE...**

Pour vous tenir aux «shows»

### L'Entracte c'est...

- 10 parutions par année
- Des entrevues avec vos artistes préférés
- La programmation des spectacles de la SPEC
- Calendrier d'autres activités culturelles de la région
- Des concours, des promotions, etc...

### Abonnez-vous à L'Entracte

et recevez en prime un certificat cadeau de 5 \$  
Applicable à l'achat d'une paire de billets pour des spectacles présentés par la SPEC.

Nom:

Adresse:

Ville:

Code postal:

Téléphone:

Courriel:

Retourner à la SPEC,  
30, boul. du Séminaire N., Saint-Jean-sur-Richelieu, (Québec) J3B 7B1  
Vous pouvez également vous abonner par téléphone au (450) 358-3949  
par télécopieur au (450) 358-1715  
ou par courriel à info@spec.qc.ca

Un réel abonnement par foyer.  
Ne peut être jointé à aucune autre offre promotionnelle.

**SUPER BOWL**

Le dimanche  
26 janvier 2003

sur  
**ÉCRAN GÉANT**  
6 pi x 8 pi

**LE PUB**  
resto bar

En collaboration avec  
**Laudiom**  
1000, boul. du Séminaire Nord  
Saint-Jean-sur-Richelieu  
Tél.: (450) 348-7777

Nombreux prix à gagner  
Spécial début de match  
«Smoke meat» + Bud : 6\$



Site Web : <http://www.cam.org/~chukwag>  
Courriel : [chukwag@cam.org](mailto:chukwag@cam.org)

**Cours de danse country**  
tous les vendredis soirs  
suivi d'une soirée

Érablière Au Chalumeau  
864, Route 104  
Mont-Saint-Grégoire  
(450) 460-2350

2003020331

108781-3034-0

## Quatre groupes en spectacle au Théâtre Le Cartier samedi

Un spectacle de musique mettant en vedette quatre groupes de la région prendra l'affiche le samedi 25 janvier prochain au Théâtre Le Cartier à Saint-Jean.

Les quatre groupes qui se produiront à l'occasion de cette soirée sont «My Friend Amy», «Sattelite of June», «Second Face» et «Grip». Bien que chacun d'eux ait son propre style, la musique qu'ils présenteront sera principalement de style punk avec une certaine saveur emo, nous dit un

responsable des Productions Anonyme, une nouvelle maison de production qui s'est donné comme objectif de relancer les activités musicales à Saint-Jean.

La soirée est prévue de débiter à 19h30 et le prix à la porte le soir de la représentation sera de 8 \$ par personne. À noter que des billets au coût de 6 \$ sont disponibles en prévente au magasin Orbite Sport (9, rue Saint-Jacques). Le Théâtre Le Cartier est situé au 35, rue Saint-Jacques à Saint-Jean-sur-Richelieu. ■



«My Friend Amy» sera l'une des quatre formations participantes à cette soirée.



# Édition 2003

en collaboration avec

FONDATION  
DES MALADIES  
DU CŒUR  
DU QUÉBEC



Municipalité de Saint-Valentin  
Érablière St-Valentin  
Club Optimiste de Saint-Paul-de-l'Île-aux-Noix  
Brasserie Labatt  
Assemblée Nationale, M. Roger Paquin  
Assemblée Nationale, M. André Chenail



## MOT DU PRÉSIDENT

Les fêtes de la Saint-Valentin nous procurent chaque année l'occasion, collectivement, de réaliser l'importance et l'universalité de l'amour.

«Le jour où nous tendrons la main pour le bien d'autrui, alors l'homme aura vraiment trouvé l'amour».

Je vous convie chaleureusement à vous joindre à nos multiples célébrations de la Saint-Valentin.

Pierre Chamberland

### Le vendredi 31 janvier

19h30 «Saint-Valentin Show»  
à l'Érablière de Saint-Valentin  
Entrée: 6\$ pour tous

### Le samedi 1er février

10h00 Exposition artisanale avec la participation de  
l'Association des Tourneurs de Bois du  
Québec  
Entrée gratuite

### «Circuit du cœur»

13h00 Drag Quad  
Entrée: 5\$  
14h30 «La marche de l'amitié»  
15h00 Spectacle pour les enfants  
Entrée gratuite  
16h00 Démonstration de réanimation cardiaque  
20h00 Spectacle de mode à l'Érablière St-Valentin  
Entrée: 8\$

### Le dimanche 2 février

10h00 Exposition artisanale avec la participation de  
l'Association des Tourneurs de Bois du  
Québec  
Entrée gratuite

### «Circuit du cœur»

14h00 Concert musical et chants classiques  
à l'Église de St-Valentin  
14h30 Spectacle du Magicien Sébastien Louis XVI  
Entrée gratuite

### Le mardi 4 février

19h30 Partir de carte organisée par le Cercle des  
Fermières de St-Valentin  
Entrée: 6\$

### Le jeudi 6 février

19h30 Soirée dansante pour les Clubs de l'Âge d'Or  
avec léger goûter en fin de soirée à  
l'Érablière St-Valentin.  
Entrée: 7\$

### Le vendredi 7 février

20h00 Concert par «L'ensemble Vocal Jardin  
Chantant»  
à l'Église Notre-Dame-du-Mont-Carmel à  
Lacolle  
Entrée: 7\$

### Le samedi 8 février

10h00 Exposition artisanale  
Journée agro-alimentaire  
Entrée gratuite

### «Circuit du cœur»

13h00 Drag de motoneiges  
Entrée: 5\$  
20h00 Spectacle de «La Volée d'Castors»  
à l'Érablière St-Valentin  
Entrée: 12,50\$

### Le dimanche 9 février

10h00 «Messe des Amoureux»  
10h00 Brunch familial  
Entrée: 10\$ (adultes) 5\$ (6 à 10 ans)

12h00 Exposition artisanale  
Entrée gratuite

### «Circuit du cœur»

12h00 Journée jeunesse  
Club Optimiste de Saint-Paul-de-l'Île-aux-Noix  
Entrée gratuite

### Le mardi 11 février

13h00 Collecte de sang Héma-Québec jusqu'à 20 h

### Le vendredi 14 février

11h00 Messe de la Saint-Valentin  
19h00 Souper Amour et Amitié à l'Érablière St-Valentin  
Entrée: 25\$ par personne  
35\$ par personne (table de 2 ou 4)

### Le samedi 15 février

11h00 Exposition de toiles géantes par M. Luc Devette  
et initiation à la peinture  
Entrée gratuite  
20h00 Spectacle d'humour avec Patrick Groulx à  
l'Érablière St-Valentin  
Entrée: 15\$

### Combo disponible:

Volée d'Castor (musique traditionnelle)  
et Patrick Groulx (humoriste)  
2 spectacles pour 25\$/personne

Renseignements: (450) 291-3530  
Télécopieur: (450) 291-5327

## Lieux des festivités

Édifice municipal de St-Valentin  
790, chemin 4e Ligne, Saint-Valentin

Érablière St-Valentin  
283, 3e Ligne, Saint-Valentin  
Téléphone: (450) 291-3414

### Comité organisateur

Président:  
Pierre Chamberland

Directeurs: Carmyn Girard  
Paolo Girard  
Julie Vachon  
Jean Trahan  
André Potvin

## Activités continues durant le Festival

### Cachet postal

Pour obtenir cette oblitération spéciale, envoyez votre enveloppe  
avec l'adresse du destinataire suffisamment affranchie dans une  
deuxième enveloppe que vous expédiez à :

Maître de poste de Saint-Valentin  
857, 4e Ligne  
Saint-Valentin (Québec)  
J0J 2E0

### Honneur aux futurs mariés

Futurs mariés, soyez nos invités d'honneur. Venez partager votre  
amour avec nous à Saint-Valentin. Renseignements: (450) 291-5084.

### Casse-croûte

«Les Petites Bouchées d'Amour»  
Il y aura un mini-resto à l'Édifice municipal, afin de combler les  
«petits creux».

### Concours «Mots d'amour»

Faites parvenir vos créations avant le 25 janvier 2003 au :

Festival de la Saint-Valentin  
«Concours mots d'amour»  
790, chemin 4e Ligne  
Saint-Valentin (Québec)  
J0J 2E0

1er prix : Souper Amour et Amitié pour deux  
(Valeur 60\$)

2e prix : Une paire de billets à la soirée d'humour avec Patrick  
Groulx  
(Valeur 30\$)

3e prix : Une paire de billets pour la soirée de la Volée d'Castor  
(Valeur 25\$)



## LECTURE

LES YEUX BLEUS DE MISTASSINI

## De retour à l'univers feutré de Jacques Poulin



JEAN-FRANÇOIS CRÉPEAU

Le dixième roman de Jacques Poulin, *Les Yeux bleus de Mistassini* (Leméac / Actes Sud), a paru en octobre dernier. Depuis, en une rare unanimité, la voix des critiques n'a cessé de résonner un tonnerre d'éloges, en rien dérangé par de rares bémols. Le calme revenu à bouquinville, je peux vous dire plus sereinement que je crois *Les Yeux bleus de Mistassini* l'œuvre la plus achevée de Jacques Poulin, à ce jour. Un bonheur de lire cette histoire pour ce qu'elle nous raconte et pour le talent – travail d'écriture inclus – immense du romancier qu'elle manifeste.

Les habitués de l'œuvre de Poulin – ils sont nombreux, car quelques-uns des ses livres sont souvent étudiés en classe – auront plaisir à retrouver Jack Waterman, héros de *Volkswagen blues* et ami du Chauffeur de *La Tournée d'automne*; toujours écrivain, il tient ici une librairie dans le Vieux-Québec et, vieillissant, il souffre de la «maladie d'Eisenhower». Il recherche un fils spirituel à qui il pourrait léguer son fonds de commerce, tant des livres à vendre que ceux à écrire. Il croit l'avoir trouvé en Jimmy, le «plus grand menteur de Québec» du roman éponyme;

ici, Jimmy est un jeune historien qui aide Jack à la librairie, mais qui doute de pouvoir écrire. Entre le jeune et le vieux, il y a l'insaisissable Mistassini, la sœur de Jimmy, dont la présence jette un éther sur tout le récit.

Jacques Poulin s'interroge, encore et toujours, sur le métier d'écrivain. L'inquiétude de Jack, depuis longtemps l'alter ego du romancier, est grandissante; à la crainte de ne plus savoir écrire s'ajoute celle de voir disparaître les livres, usés par le temps et le désintérêt des gens. Comme si la mémoire collective s'érodait comme la sienne atteinte de la «maladie d'Eisenhower». Jack enverra Jimmy chez des amis à Paris y découvrir un peu de son univers, parfois près de celui d'Hemingway et d'autres écrivains aimés. Les chapitres parisiens nous plongent dans une zone inexplorée de l'univers de Poulin, lui qui a longtemps habité la Ville lumière, surtout qu'il fait vivre Jimmy dans un «minibus Volkswagen».

Le désarroi de Jack, l'inquiétude profonde de Jimmy et la présence quasi surnaturelle de Mistassini constituent la chimie de *Yeux bleus de Mistassini*. Ce qui provoque les réactions, ce sont autant les rapports entre Jack et Jimmy que le rôle mystérieux que jouera la jeune femme. La réflexion que pose le vieil écrivain sur son métier, son art et sa pratique, il faut croire que

plusieurs écrivains vieillissants s'y attardent. Cependant, combien d'entre eux vont jusqu'à préparer leur succession littéraire?

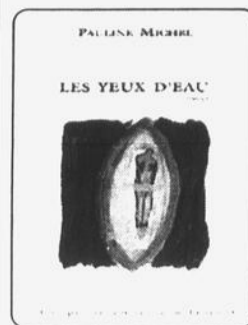
Quant à Mistassini, c'est l'ultime symbole féminin dans l'œuvre de Jacques Poulin. Il faudrait tout le vocabulaire de l'insaisissable pour la décrire. À son contact, aussi bien Jack que Jimmy changent d'attitude et leurs différences sont manifestes en tout. Certes, la relation de Mistassini et de Jimmy est ambiguë, comme l'était celle de la Grande Sauterelle et de Jack, mais aujourd'hui je crois qu'on la qualifie trop vite d'incestueuse.

J'écrivais plus haut le bonheur de lire *Les Yeux bleus de Mistassini*. Vous aurez compris que l'histoire que Poulin y raconte est aussi celle de l'inquiétude d'écrire et de savoir que son œuvre passera le cap des ans. C'est aussi le récit des rapports humains au-delà de la trivialité du quotidien. J'y ai perçu une fraternité presque camusienne entre Jack, Jimmy et Mistassini.

Il y a aussi dans ce bonheur de lire celui d'apprécier, c'est-à-dire d'estimer à sa juste valeur le talent naturel du romancier et, par dessus tout, ce travail immense qu'il a accompli pour parvenir à compléter ce dixième roman.

En refermant ce livre, j'ai eu la nette impression d'avoir entre les mains l'œuvre la plus achevée de Jacques Poulin. J'espère que son prochain roman me fera mentir. ■

## VITRINE



Les yeux d'eau  
(Lancôt éditeur, collection «petite collection lancôt/pd», 2002)  
par Pauline Miché.

«Sur l'épaule d'un homme, je pose la main. Les hommes se ressemblent tellement de dos. Ça rassure.» Ce bref passage est un bel exemple du phrasé et des images qui m'ont aisément conquis en 1975, lorsque ce premier roman de Pauline Miché paraissait. Je viens de le relire et l'histoire de sa vie que nous fait la narratrice depuis que Vincent est parti n'a pas vieilli d'un iota. Le rythme nous fait toujours perdre le souffle tellement il reflète l'urgence de vivre. Les personnages qu'elle croise réinventent qui un trait physique, qui un trait de caractère lui rappelant le bien-aimé. Enfin, il y a toujours et partout cette poésie prégnante, de plus en plus rare dans les histoires inventées. Cela valait la peine d'en faire une nouvelle édition. À nous de le découvrir!



Vertige! et autres essais a-politiques  
(Éditions Les Herbes rouges, collection «Essai», 2002)  
par Michel Morin.

L'auteur, un essayiste publiant ses ouvrages depuis plus de 25 ans, interroge le «vertige» dont souffre plusieurs de nos contemporains. En cinq courts essais, il étudie divers aspects de la pensée et du comportement humain d'aujourd'hui en les considérant comme appuyant leur nature profonde sur un quiproquo. Il traite du vertige lui-même, qui m'a semblé le rapport entre l'être et le paraître, et de leur difficile focalisation. Il interroge ensuite ce que je considère comme le mythe, antique ou moderne, du Citoien. Puis, dans un trop court texte, il s'intéresse à l'enseignement, particulièrement celui de la philosophie. Le quatrième essai s'intéresse à la création et à son processus, ce que l'essayiste nomme «la création de soi par soi». Enfin, son dernier texte porte sur «Nietzsche pratique» ou «de la philosophie comme passion».



Atlas encyclopédique mondial  
(Éditions Libre Expression, 2002).

Si vous utilisez comme moi les «Guides Voir», vous appréciez sûrement les informations détaillées qu'ils fournissent. Or, cet atlas est le travail de Dorling Kindersley, l'éditeur londonien à l'origine des «Voir». Pas étonnant qu'on y retrouve le même souci du détail et la même qualité d'édition: mise en page, photos, cartes, tableaux et schémas, etc. Chaque pays de la planète y est répertorié, 197 au total. Une chronologie de l'histoire de chacun en rappelle les faits saillants. Les sujets traités sont vastes: le climat, les transports, le tourisme, l'économie, la politique, la santé, l'éducation, les médias, la population, l'environnement, etc. De plus, les 63 premières pages sont consacrées au «monde» sous tous ses aspects. Je remarque cependant que la chronologie de l'histoire du Canada oublie presque 200 ans d'histoire (1534-1754): j'espère que semblable omission n'est pas répandue. ■

## CINÉMA

## «Nouveaux mariés»: plutôt insipide...



DANIEL G. HÉBERT

Difficile de conserver une bonne impression d'une comédie sentimentale qui n'est ni vraiment drôle ni vraiment touchante! Visiblement destiné à un auditoire adolescent, le film de Shawn Levy ne verse guère dans la subtilité...

Ainsi, les gags sont la plupart du temps forcés, vulgaires ou carrément idiots, les situations souvent absurdes et stéréotypées, la psychologie des personnages superficielle. Pas un instant on ne se sent touchés par l'amour qui unit les personnages principaux. Dans la vraie vie, on ne leur donnerait pas trois mois!

On rit bien à quelques reprises, il faut le dire, mais jamais au point de justifier l'investissement. Les décors, par contre, surtout lors du voyage en Europe, sont plutôt plaisants.

Les acteurs s'amuse beaucoup, peut-être même un peu trop. À bien des occasions, le résultat aurait été plus heureux s'ils avaient pris leur rôle un peu plus



«Nouveaux mariés» ne nous offre que des gags un peu idiots et une romance sans saveur.

au sérieux...

De retour de leur voyage de noces, Sarah (Brittany Murphy, «8 mile») et Tom (Ashton Kutcher), sont furieux l'un contre l'autre et ne cessent de se jouer des tours cruels. Sarah retourne à la riche résidence de ses parents, Tom à son appartement minable. Et c'est en

reprenant son travail de commentateur radio qu'il revoit toute l'histoire.

Tout semblait pourtant harmonieux, dès le début: un coup de foudre sur une plage, le grand amour, la décision d'aller cohabiter. Même la froideur des parents de Sarah à l'égard de la condition de Tom n'avait pas réussi à tempérer leurs sentiments.

Malgré les réticences de la belle-famille, les jeunes gens décident de se marier après quelques mois et partent en voyage aux frais de beau-papa. Et c'est dès l'arrivée dans les Alpes que les choses se gâtent. Tom et Sarah se retrouvent avec une voiture ridicule, se font mettre à la porte du seul hôtel vacant, sont victimes d'un accident en montagne.

Les choses ne s'améliorent pas à leur arrivée à Venise: l'ancien amant de Sarah surgit, les querelles se multiplient. La séparation semble inévitable à leur retour aux États-Unis. Sauf que...

Bref, rien de bien nouveau sous le soleil! Un film sans originalité, sans charme, à l'humour forcé. À éviter... ■

## Tirage

P  
R  
I  
X

Gagnez une paire de billets pour le spectacle de

CHANGO FAMILY  
30 janvier

JEAN-MICHEL ANCTIL  
1er février

DANYS HAMEL  
2 février

KAREN YOUNG  
6 février

P  
R  
I  
X

Nom:

Adresse:

Code Postal:

Téléphone:

Pour participer, il vous suffit de compléter le coupon et le déposer à nos bureaux ou le faire parvenir à l'adresse suivante:

LE CANADA FRANÇAIS

LE CANADA FRANÇAIS  
84, rue Richelieu  
Saint-Jean-sur-Richelieu (Québec)  
J3B 6X3

Les gagnants devront se déplacer pour recevoir leur prix. Pour être éligibles les coupons-réponses devront nous parvenir au plus tard le 28 janvier à 17 h.

Tirage

# Une pièce de Ionesco sera jouée à Armand-Racicot

JOHANNE LATOUR

**L**e 29 janvier prochain, à la polyvalente Chanoine-Armand-Racicot, des étudiants de secondaire 5 présenteront *La cantatrice chauve*, première pièce de théâtre écrite par Eugène Ionesco. Au programme: des dialogues sous le signe de l'absurde et 28 comédiens qui se succéderont à tour de rôle.

Écrit en 1950, le texte met en lumière la futilité des rapports sociaux. «M. et Mme Smith reçoivent la visite de M. et Mme Martin et, bien qu'ils se parlent, ils ne se disent rien!», indique l'enseignant Éric Yelle. «Sur ce plan, c'est un peu comme la pièce *Les Voisins*, de Claude Meunier et Louis Saïa. Le contexte est réaliste, mais les dialogues ne le sont pas du tout.»

M. Yelle ne s'est pas contenté de faire la mise en scène; il a légèrement remanié le texte de Ionesco en y ajoutant quelques phrases d'un autre dramaturge, Samuel Beckett. Celles-ci seront utilisées notamment pour les transitions entre les scènes et



Les étudiants de secondaire 5 inscrits au cours d'art dramatique présentent une pièce qui fait rire... et réfléchir.

lors de certains passages permettant à tous les comédiens de se regrouper. «J'ai choisi Beckett parce que lui aussi s'intéresse à l'absurdité de la condition humaine», précise-t-il.

En tout, 32 étudiants participeront à la pièce, dont quatre à la régie. Pour ce qui est des 28 comédiens, ils joueront tour à tour les 6 personnages de la pièce. Les amateurs de théâtre de la région sont invités à se procurer des billets, au coût de 6 \$ chacun, soit auprès de ces étudiants, soit en composant le 348-6134, poste 253. «Je crois que les spectateurs vont être surpris, affirme l'enseignant. En tout cas, ce sera très différent d'un téléroman!» ■

## L'Union musicale élit son nouvel exécutif

**L'**Union musicale d'Iberville a tenu le 10 janvier dernier son assemblée générale annuelle. Cette assemblée a entre autres été l'occasion pour les membres de faire le bilan des activités de 2002, d'en faire ressortir les points saillants, et de procéder à l'élection du nouveau conseil d'administration pour l'année 2003.

Au chapitre des faits saillants, on a ainsi retenu la réfection du local de répétition, le concert 75<sup>e</sup> anniversaire du 30 novembre dernier, concert qui s'est avéré un grand succès, le concert du «Seigneur des Anneaux» tenu en mai 2002 et les 10 concerts d'été présentés par l'Union musicale et l'Harmonie de la relève à Montréal et à Saint-Jean-sur-Richelieu.

À cela s'ajoutent l'excellente prestation de l'Union musicale au Music Fest en mars 2002, prestation qui lui a valu une médaille d'or et une invitation au Music Fest Canada de Calgary, de même que la victoire de

l'Harmonie de la relève en mai 2002 au Festival des Harmonies du Québec à Sherbrooke en classe «Senior B».

Quant aux élections à l'exécutif, c'est un conseil d'administration de neuf personnes qui dirigera les destinées de l'Union musicale au cours de la prochaine année. Ce conseil est composé de Patrick Dupasquier, président, Patrice Farand, vice-président, Jean Comeau, trésorier, Chantal Boucher, secrétaire, Nathalie Simard, bibliothécaire, et des directeurs Philip Dupasquier, Sébastien Gagné, Sébastien Lacroix et Amélie Sauvé. ■

**Donner du sang, une question de vie.**

**Info-Collecte**  
(514) 832-0873  
1 800 343-SANG

Site internet: [www.hema-quebec.qc.ca](http://www.hema-quebec.qc.ca)

**Info-Film: 358-3030**

290 RUE RICHELIEU À ST-JEAN SUR RICHELIEU

**DU 24 JANVIER AU 30 JANVIER**

<p><b>«...UN THRILLER TERRIFIANT...»</b></p> <p><b>DARKNESS FALLS: LA VILLE DES TÉNÉBRES (13+ Horreur)</b> Vendredi au dimanche: 13h00 - 15h35 - 18h55 - 21h35 Lundi au jeudi: 18h55 - 21h35 LAISSEZ-PASSER REFUSÉS</p>	
<p><b>KANGOUROU JACK (G)</b> Vendredi au dimanche: 12h15 - 19h00 - 21h30 Lundi au jeudi: 19h00 - 21h30</p>	
<p><b>NOUVEAUX MARIÉS (G)</b> Vendredi au dimanche: 12h45 - 15h25 - 18h50 - 21h25 Lundi au jeudi: 18h50 - 21h25</p>	
<p><b>ARRÊTE-MOI SI TU PEUX (G)</b> Vendredi au dimanche: 12h40 - 15h40 - 18h45 - 21h40 Lundi au jeudi: 18h45 - 21h40</p>	
<p><b>LE SEIGNEUR DES ANNEAUX (G DÉCONSEILLÉ AUX JEUNES ENFANTS)</b> Vendredi au dimanche: 12h00 - 16h00 - 20h00 Lundi au jeudi: 20h00</p>	
<p><b>SÉRAPHIN UN HOMME ET SON PÉCHÉ (13+)</b> Vendredi au dimanche: 12h30 - 15h45 - 18h35 - 21h20 Lundi au jeudi: 18h35 - 21h20</p>	
<p><b>HARRY POTTER (G Déc. aux j. enfants)</b> Vendredi au dimanche: 15h15</p>	

<http://www.galaxycinemas.com>

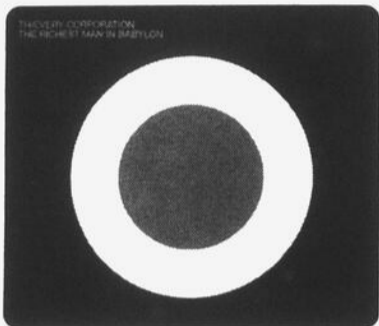
## MUSIQUE

## Un coup de coeur pour Thievery Corporation



GILLES LÉVESQUE

Cette semaine, notre coup de coeur va à Thievery Corporation, un groupe fort intéressant qui nous offre rien de moins qu'un voyage musical autour du monde.



Thievery Corporation nous sert du hip-hop, du reggae, du trip-hop, de la musique pop et des airs africains dans un emballage visuel et sonore de bon goût. Car il faut vous dire que cette formation nous offre en prime un petit livret d'une trentaine de pages, dont les images prises aux quatre coins de la planète rendent ce périple encore plus agréable.

Malgré cette grande variété de styles, ce disque s'écoute d'un trait avec un plaisir renouvelé. C'est très aéré, très planant aussi. Cette macédoine musicale fait du bien après une dure journée de travail. On peut parler d'un produit thérapeutique qui nous permet d'élargir nos horizons musicaux sans s'égarer en chemin. Dans le genre, c'est une belle réussite.

★ Performance: 8 sur 10

God's Son

NASIR JONES

Sa mère l'a baptisé du nom de Nasir Jones, mais vous pouvez l'appeler Nas. Et aussi bien vous prévenir tout de suite: vous n'avez pas fini d'entendre parler de ce jeune homme

s'il faut en juger par les critiques que l'on peut lire à son sujet. La Presse lui a entre autres alloué quatre grosses étoiles en fin de semaine dernière. Ce n'est pas rien!

Reste qu'il faut aimer le genre. Il faut surtout être jeune et avoir un faible pour Eminem, le plus gros vendeur de disques aux États-Unis l'année dernière (7,6 millions de copies). Ce dernier se retrouve derrière la console pour la pièce The Cross et ça s'entend! Nas chante aussi en duo avec Kelis et Alicia Keys, deux autres grandes vedettes de l'heure chez les ados. Inutile de préciser que Nasir Jones a su bien s'entourer.

On peut s'attendre à de bonnes ventes et à des clips qui ne plairont pas aux parents, ce qui est forcément un signe de qualité pour les enfants! D'autant plus que cet album renferme des paroles explicites. Ça aussi c'est cool lorsqu'on est un ado.

Bref, dans le genre, c'est drôlement bien fait. Mais le problème, c'est qu'il faut aimer le genre!

★ Performance: 7 1/2 sur 10



Little Deeper

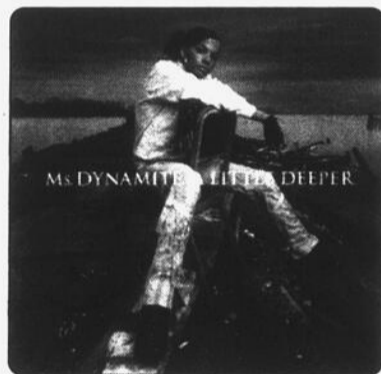
MS.DYNAMITE.

Autre vedette montante chez les ados: Ms. Dynamite. On parle ici d'un petit bout de femme qui n'a pourtant rien de bien dynamitant, musicalement parlant! C'est plutôt cool

comme musique, hormis cette basse puissante qui fera le bonheur des automobilistes qui ont transformé leur voiture en discothèque. Boooooom! Boooooom! Boooooom!

Plus sérieusement, il faut bien reconnaître que cette Mademoiselle Dynamite a un certain talent qu'elle exploite de belle façon. Elle nous offre un mélange de pop et de soul que l'on apprécie instantanément. Le genre de musique qui vous détend après avoir vu George Bush (le vrai Monsieur Dynamite) au petit écran. À déguster avec un bon vin, un bon repas et un conjoint ou une conjointe qui a des idées derrière la tête! Si vous avez un foyer et une peau d'ours, c'est encore mieux!

★ Performance: 7 sur 10



A new day at midnight

DAVID GRAY

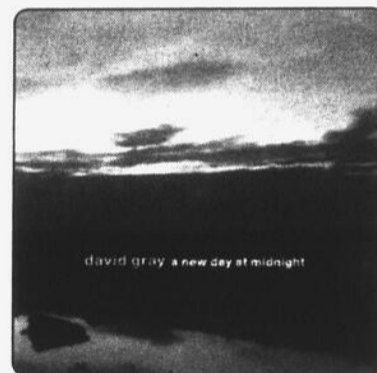
Il y a quelques années, David Gray était rapidement sorti de l'ombre avec un succès planétaire dont nous avons oublié le titre. Le reste de l'album était plutôt décevant et très redondant, un qualificatif que les nouveaux diplômés de l'UQAM vont comprendre!

Restait à voir si David Gray serait capable de concocter un autre grand succès malgré ses talents pour le moins limités. Après avoir écouté A New Day at Midnight à quelques reprises, la réponse est non. À ranger dans la section des disques insi-

pides et sans saveur. C'est aussi fade que l'odeur d'un verre de vin oublié sur une table pendant deux semaines!

Si vous avez déjà fréquenté des bars de catégorie une étoile dans le sud des États-Unis, où les gratteux de guitare qui chantent la même chanson pendant deux heures abondent, sachez que David Gray y aurait peut-être sa place... s'il acceptait d'y jouer gratuitement. Pénible!

★ Performance: 5 1/2 sur 10



Lemon Jelly

LEMON JELLY

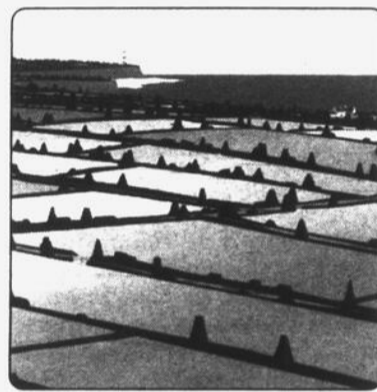
Terminons cette chronique sur une bonne note avec le plus récent album de Lemon Jelly. Si vous voulez notre avis, c'est du bonbon. Nous sommes

ici en présence d'un disque que l'on écoute et réécoute sans jamais se lasser. C'est rempli de détails et de trouvailles. D'heureuses trouvailles, devons-nous préciser.

Lemon Jelly mise davantage sur la musique que les mots. On parle une fois de plus d'un mariage de styles, allant de la musique pop au jazz. C'est très recherché, très audacieux, mais ça demeure un produit accessible. Le genre de disque que l'on est fier de faire entendre à ses amis pour les surprendre.

Oui, du bonbon, la musique de Lemon Jelly. Un gros bonbon rose que l'on suce lentement tout en se disant que ce n'est pas à tous les jours qu'on en trouve d'aussi bons!

★ Performance: 8 sur 10



Aidez-les  
avant  
qu'ils n'aillent  
trop loin

Contactez la Fondation  
québécoise  
des maladies mentales

2120, rue Sherbrooke Est, bureau 401,  
Montréal (Québec) H2K 1C3  
Tél.: (514) 529-5354 • Téléc.: (514) 529-9877

Un petit don pour la fondation



Dernière  
chance!

QUOI !!!

Maman et papa n'ont pas encore envoyé ma photo au concours Album de bébés 2002 du

LE CANADA  
FRANÇAIS

Faites ça vite, pis ça presse! (voir détails en page C-20)

# DVD / VIDÉO

## «Comme un garçon»: les célibataires en vedette



**PASCAL  
CLOUTIER**

Il y a de ces films qui semblent s'adresser à certains ou certaines de façon directe. «Comme un garçon» c'est bien des célibataires, l'insensibilité en supplément. Hugh Grant joue un jeune londonien se décrivant comme un célibataire endurci qui, fier et égocentrique, se glorifie de vouloir satisfaire toute mère célibataire en manque de piquant dans sa vie. N'allez rien croire de par mes propos en début de paragraphe, «Comme un Garçon» ce n'est pas moi du tout...



Comme un garçon.

Le hic c'est que le jeune coq s'éprend un jour d'une femme (Toni Collette)... et de son jeune fils... Sa grande théorie du monde des fréquentations en prend pour son rhume et son univers chavire. Difficile à accepter, le Don Juan s'est fait prendre à son propre jeu par un enfant. Désarçonné, il tentera de revenir à ses vieilles habitudes de playboy qui, à une certaine époque, portaient le nom d'habitudes de vieux garçon.

Réalisé par Paul et Chris Weitz, cette production aura le mérite de traiter d'un sujet de plus en plus à la mode: la population célibataire qui prend de plus en plus de place dans la société. Ses habitudes parfois saines parfois tordues offrent une multitude de situations particulières et parfois comiques.

Les Weitz auront utilisé un total de 100 minutes de pellicule pour nous en exposer les grands traits. Vaut mieux en rire et celui qui a écrit le scénario, Nick Hornby avait ça en tête, ça ne fait aucun doute. D'ailleurs, j'ai lu quelque part que le rôle avait été spécialement écrit pour Hugh Grant et il n'y a pas à dire, l'acteur s'y sent à l'aise. On ne lui impose pas le look ultra-léché habituel qu'Hollywood lui impose et ses prouesses charmantes n'ont pas effet sur un personnage aux allures de modé-

Cette fois-ci c'est plutôt le contraire des habitudes des personnages de Grant qu'on nous expose. Il est plutôt le méchant sympathique. Si un jeune enfant, prénommé Marcus, conquiert le cœur esseulé du célibataire endurci qu'interprète Grant avec brio, c'est pour en faire un prospect intéressant pour sa mère névrosée, hippie dépassée et suicidaire. C'est une grosse commande pour un jeune enfant. Alors que Will (Grant) s'efforce de ne pas vieillir, le jeune Marcus, lui, démontre déjà à son jeune âge beaucoup plus de maturité que celui qui va finir par s'éprendre de sa mère.

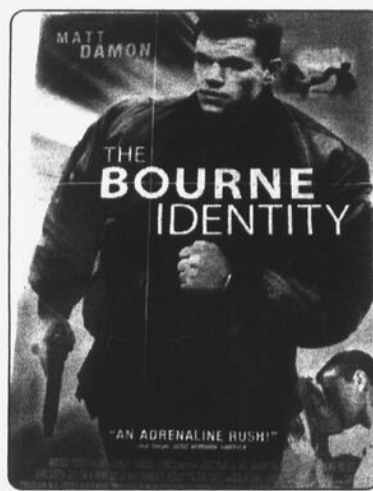
Le roman duquel est tiré ce film a été très populaire et a été écrit par Nick Hornby. Comme chaque film tiré d'un roman, la forme écrite de l'histoire doit sûrement être plus détaillée et peut-être plus intéressante encore.

### La mémoire dans la peau

Tiré aussi d'un roman, ce deuxième film a connu beaucoup de popularité auprès d'un vaste public de lecteurs. Le romancier Robert Ludlum a écrit «The Bourne Identity» en 1980 et la trame du livre se prêtait parfaitement au cinéma. D'entrée de jeu, il faut savoir que ce sont trois livres, mettant en vedette le même espion américain, qui ont été proposés par l'un des romanciers les plus connus de la planète. Pas étonnant que l'écrivain lui-même coproduise le film.

Jason Bourne souffre d'amnésie et cherche son identité véritable. On le cherche, il ne sait pas pourquoi mais se doute peu à peu qu'il a des capacités appréciables pour le combat, les langues et l'auto-défense et qu'on cherche à le capturer. Et que dire du numéro de compte de banque qu'il porte. Que veut-il dire? Ce sera principalement ça sa mission, ne pas se faire capturer et, du même coup, tenter de trouver qui il est et ce que tout ça veut dire.

Le réalisateur Doug Liman a retenu les services de l'acteur Matt Damon pour interpréter le rôle principal. Damon a peut-être trop une allure jeune, pour ne pas dire un «baby-face» pour rendre le personnage crédible mais, comme son Oscar tend à le démontrer, il est jeune, talentueux et expérimenté. Sa performance nous fait même oublier que c'est son premier rôle du genre, si on exclut le film de guerre de Spielberg où il jouait le soldat Ryan du titre. On retrouve aussi la jolie allemande Franke Potente qu'on a connue dans l'extraordinaire «Cours Lola Cours». Chris Cooper, le père sévère et fou de



La mémoire dans la peau.

«Beauté Américaine», y assure aussi un rôle. Les séquences européennes sont agréablement tournées.

Le DVD offre une fin alternative, ce qui nous laisse croire que Ludlum a repensé son affaire au cours des vingt dernières années. Certaines scènes supplémentaires nous sont aussi offertes. La musique y tient un rôle important et le fameux Moby y interprète une chanson dont on retrouve le vidéoclip au menu du DVD. Des jeux sont aussi offerts tout comme le site internet qui est particulièrement bien fait. On peut essayer d'aider Bourne à retrouver son identité. ■

## Le country à l'honneur à la Place des Légendes

**MICHEL PHANEUF**

Depuis un peu plus d'un mois, la musique country a pignon sur rue tous les samedis à la Place des Légendes. Le bistro du centre commercial situé à Saint-Luc accueille en effet, tous les samedis après-midi de 14 heures à 16 heures, une nouvelle émission de radio produite par la station CJMS-Country (1040 AM).

Intitulée «Le samedi des légendes», cette émission est animée par Terry Hachey, le frère du célèbre guitariste Bobby Hachey. Diffusée en direct, elle accueille différents artistes qui viennent parler de leur carrière, de leur nouvel album ou de leur nouveau spectacle, en plus d'offrir des prestations musicales «live». Depuis ses débuts, en novembre 2002, l'émission a ainsi reçu la visite de noms bien connus du monde du country et du western québécois, notamment des membres de la famille Daraïche.



La musique, interprétée en direct, compose une partie importante de l'émission.

Fait à noter, chaque «Samedi des légendes» se déroule devant public. Les gens qui désirent y assister en personne peuvent donc le faire, soit en se procurant des laissez-passer au (450) 359-0222, soit en se présentant sur place avant le début de la diffusion. Il est également possible de se prévaloir d'un buffet, qui est disponible avant et

pendant l'émission au coût de 5 \$ par personne.

Bien que le bistro de la Place des Légendes puisse accueillir entre 150 et 200 spectateurs, la demande est très forte et les spectateurs sont nombreux à chaque fois, de faire remarquer un porte-parole de l'établissement. Aussi est-il conseillé d'arriver tôt. ■

### Karlyn se déplace !

Tressage à domicile

Salon de coiffure Karlyn

Tresses, allonges, WAVES

(514) 321-0071

5116, rue Charlevoix

Montréal Nord

**GRANGER BERNIER**  
OPTOMÉTRISTES

Notre équipe de professionnels vous entoure.

Dr Paul Granger, o.d.

Dr Ginette Bernier, o.d.

Dr Mylène Roy, o.d.

Dr Chantal Reid, o.d.

Toute l'équipe vous souhaite de joyeuses Fêtes !

885, boul. du Séminaire Nord, Saint-Jean (coin Pierre-Caisse)

348-0021 Ouvert de 9 h à 21 h du lundi au vendredi

# MOTS CACHÉS

8 LETTRES CACHÉES

MOT-CACHÉ

LE DÉSERT

A abri air aride aspect asséché B barkhane C cactus cap caravanes cas chaleur chameau	climat cobra D danger degré dénudé désert dromadaire dune E eau égarer endroit erg	étendue F fennec flore forme froid G gens Gobi H hamada I isolé L lézard	lieu limite loin M méhari mirage monde mouvant N nappe nature nom nomade nuits	O oasis P palmier paysage pétrole phénomène plaine plante plateau pluie R rareté rég région	relief reptile roche route S sable Sahara sec sèche seul silence site soif sol soleil	surface T température tempêtes terre touareg tribu V vaste végétation vent vie Z zone
---	---	--	---	---	---	--

1	F	L	O	R	E	S	R	P	E	P	D	S	M	I	R	A	G	E	I	T
2	E	G	I	K	S	E	E	T	L	R	A	O	A	O	A	T	R	S	R	E
3	H	R	L	E	P	A	I	N	O	A	U	L	U	M	O	R	O	I	H	T
4	C	E	U	T	L	O	B	M	A	E	I	T	M	U	O	L	B	C	D	R
5	O	L	I	E	R	O	A	L	I	V	E	N	A	I	E	U	E	O	C	E
6	R	L	I	D	C	D	S	L	E	M	A	R	E	R	E	S	V	A	C	S
7	E	I	N	M	A	N	G	G	P	H	E	R	R	L	E	R	S	A	N	E
8	U	E	R	I	A	O	E	E	E	G	C	E	A	E	O	P	F	O	N	D
9	F	A	R	B	B	T	T	L	R	T	G	E	N	C	E	R	M	E	A	T
10	O	E	E	I	A	E	C	E	I	N	I	U	S	C	U	A	T	E	N	E
11	R	D	I	T	S	H	G	E	A	S	D	M	T	S	D	N	C	E	T	E
12	M	N	I	L	A	D	N	D	N	E	H	P	I	E	A	E	V	E	P	U
13	E	O	A	L	E	L	A	O	S	N	H	T	B	L	C	P	R	P	S	D
14	N	M	E	G	D	R	P	O	M	E	E	C	P	A	A	A	A	R	N	N
15	D	U	R	F	A	E	L	N	N	E	H	F	S	Y	R	N	C	R	E	E
16	R	E	E	H	R	A	N	O	O	A	H	A	S	T	O	K	E	T	G	T
17	A	S	A	T	T	O	M	U	M	I	T	A	M	P	I	A	H	N	U	E
18	Z	S	O	I	S	E	I	E	E	V	G	U	R	A	A	U	S	A	O	S
19	E	L	O	I	N	A	A	D	A	E	I	E	R	I	D	C	N	I	N	Z
20	L	N	I	E	F	U	V	P	L	U	I	E	R	E	R	A	G	E	S	E

SOLUTION DE CE MOT CACHÉ: KALAHARI

# LES ENTRECROISÉS

5 LETTRES CACHÉES

LES ENTRECROISÉS

UN BON RESTAURANT

Lorsque tous les mots ci-dessous auront servi pour compléter la grille, il ne vous restera qu'un seul mot dont le nombre de lettres est indiqué dans cette page.

2 te	idée	5 boire	vanté	8 assiette
3 bon	inné	connu	venue	commandé
ils	note	dîner	verre	cuillère
les	nous	étage		déjeuner
par	pain	gamme	6 entrée	7 arrivée
sel	pâte	hôtel	gâteau	attente
toi	plat	idéal	manger	couteau
ton	pois	nappe	partir	dessert
4 aime	prêt	repas	public	facture
	seul	table	salade	habillé
	trop	tarte	servir	revenue
				service
				10 cuisinière

1																				
2																				
3																				
4																				
5																				
6																				
7																				
8																				
9																				
10																				
11																				
12																				
13																				
14																				
15																				
16																				
17																				
18																				
19																				
20																				

SOLUTION DE LES ENTRECROISÉS: DÛNER

# MOTS CROISÉS

## Problème No 38

1																				
2																				
3																				
4																				
5																				
6																				
7																				
8																				
9																				
10																				
11																				
12																				

### HORIZONTALEMENT

- Place centrale des villes antiques d'origine romaine. - Mettre en boucles.
- Bois durs et lourds. - Qui n'a pas été façonnée.
- Disgracieux. - Touchée.
- Carnage, massacre. - Dialectes romans. Langue d'...
- Maison traditionnelle, en Polynésie. - Poissons abondants dans la Manche, voisins du hareng
- Risques d'incidents défavorables. - En matière de.
- Thallium. - Pron. pers. - Substance atoxique formée par le foie.
- En plus de. En... de. - Indication qui renvoie le lecteur à un ouvrage à consulter. - Lieu où l'on peut trouver refuge.
- Substance composée pour l'essentiel de chlorure de sodium. - Qui a rapport au commerce charnel. - Face du dé.
- Petit de l'oie. - Monuments monolithes verticaux.
- Drame lyrique japonais. - Ensemble des instruments de l'orchestre. - Oiseau palmipède massif.
- Eaux-de-vie. - Jeune fille.

### VERTICALEMENT

- Fer. - Auxiliaires féminines de l'armée de terre. - Organisation non gouvernementale.
- Large ceinture de soie. - Propos évoquant une personne, sans la nommer.
- Qui ne se manifeste pas extérieurement. - Adj.

poss.

- De l'ongle. - Jeu de hasard.
- Supérieure d'un couvent. - Sans humidité atmosphérique. - Qui est sans existence.
- Poissons communs en Méditerranée, au corps rayé verticalement. - Unité de formation et de recherche. - Pron. pers.
- Taper sur le clavier d'une caisse enregistreuse, en Suisse. - Armées, à l'époque féodale.
- Rubidium. - Lentille. - Vin blanc italien.
- Colère. - Qui a subi une certaine détérioration.
- Lutteur japonais. - Prescription établie par l'État.
- Boîtes destinées à contenir un oiseau. - Palmier.

### Solution du dernier problème

1	B	E	H	A	I	I	A	M	B	E	S
2	P	U	B	L	I	C	S	O	R	L	
3	L	I	E	R	P	I	S	E	G	O	
4	A	G	R	I	L	E	O	T	E	V	
5	C	E	T	E	C	O	L	A	T	R	E
6	T	A	L	S	A	C	E	Y	E	N	
7	O	N	E	T	T	R	E	M	I	E	
8	N	U	L	S	D	O	T	O	N	S	
9	E	A	U	U	R	B	A	I	N	E	
10	N	E	R	V	U	R	E	R	E	T	M
11	E	C	U	M	E	E	D	E	N	T	E
12	S	E	R	I	E	R	E	R	S	E	S

Autorisé par Jean-Claude Langlois



**NISSAN**

## VOUS SEREZ ADMIRÉ

(SURTOUT PAR VOTRE COMPTABLE)

SENTRA XE 2003

# 199\$ /MOIS\*

0\$ acompte disponible!

Transport et préparation inclus

CLIMATISEUR INCLUS

Spécial d'hiver!

- 4 pneus d'hiver
- 2 balais d'essuie-glace
- 4 bidons de lave-glace
- Chauffe-moteur inclus

### ÉQUIPEMENT

- Radio AM/FM stéréo 100 watts avec lecteur CD
- Moteur 1,8 L de 126 chevaux
- Pneu toutes saisons 15 po
- Barres stabilisatrices avant et arrière
- Coussins gonflables
- Essuie-glace à balayage intermittent
- Dossier arrière rabattable 60/40

DEUX SUCCURSALES

**COUPAL et BRASSARD AUTO INC.**

500, boul. De Périgny, Chambly (450) 658-3443 (514) 856-0030

127, route 104, Iberville (514) 858-7793 (450) 347-5593



## L' AUTO



Le Concept Ford Mustang GT s'inspire du modèle de l'année 1967. Il donne un bon aperçu de la prochaine génération.



La Dodge Kahuna donne une idée de la fourgonnette de demain selon DaimlerChrysler.

## Les chevaux-vapeur volent la vedette du Salon de Détroit



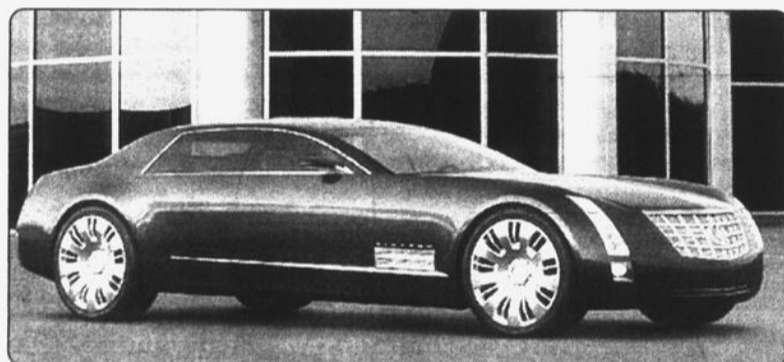
**JEAN-FRANÇOIS  
GUAY**

Il y a 15 ans, le Salon de l'Auto de Détroit n'était pas plus gros que celui de Montréal. Aujourd'hui ce Salon est devenu l'un ou sinon le plus important de la scène internationale.

Cette année, la course aux chevaux-vapeur et la consommation d'essence ont alimenté les discussions des journalistes et des visiteurs du dernier Salon de Détroit.

En effet, malgré la hausse pourtant prévisible des prix de l'essence, les manufacturiers semblent incapables de contrôler leurs pulsions à vouloir fabriquer des modèles de plus en plus puissants et énergivores.

De même, la possibilité de

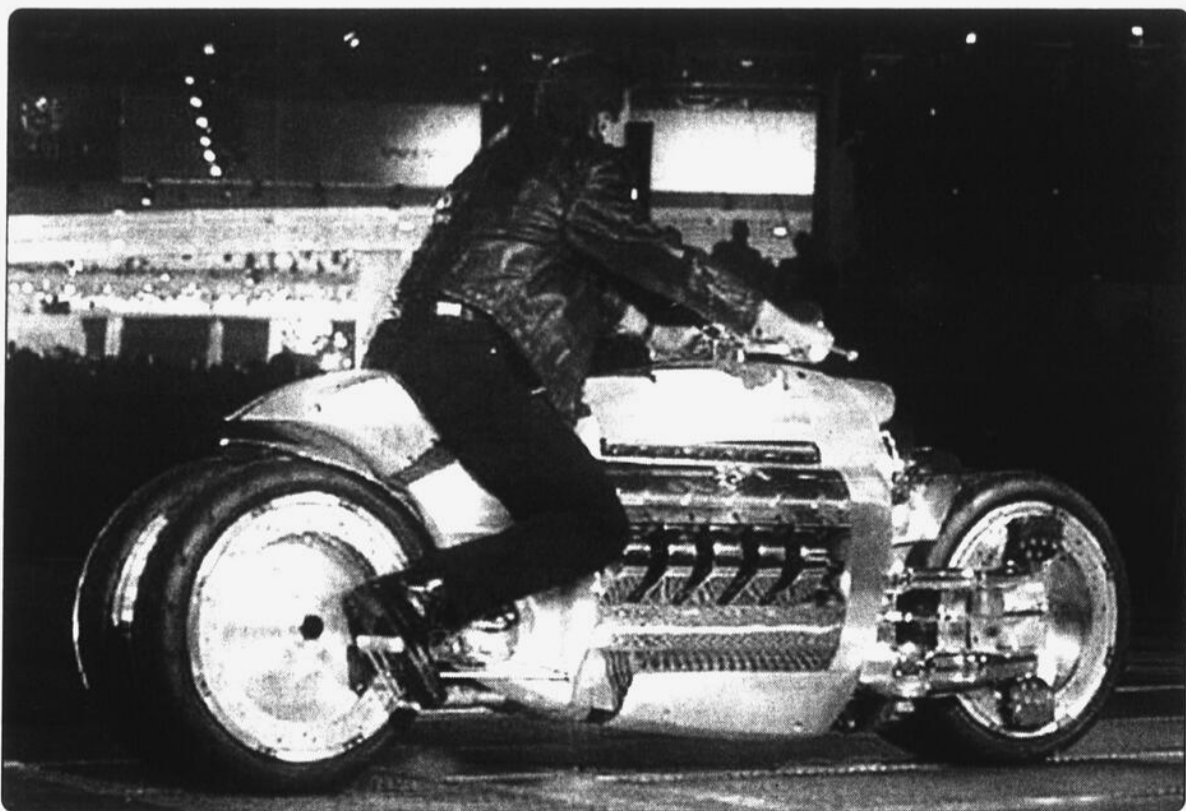


La Cadillac Sixteen est propulsée par un V16 de 13,6 litres développant 1000 chevaux.

plus en plus probable d'un conflit armé avec l'Irak ne semble pas non plus effrayer les manufacturiers qui persistent à vouloir nous inculquer que l'avenir automobile consiste à développer des monstres de 1000 chevaux (Cadillac Sixteen à moteur V16) et des motos de 500 chevaux (Dodge Tomahawk) plutôt que des véhicules hybrides fonctionnant à l'essence et

l'électricité.

Heureusement, certains manufacturiers ont eu la délicatesse de défendre la cause environnementale en présentant des véhicules hybrides. Parmi ceux-ci, Toyota a levé le voile sur l'utilitaire RX330 à synergie hybride et GM s'est repris en annonçant qu'une douzaine de modèles seront à propulsion hybride d'ici 2007. ■



Le Dodge Tomahawk a été présenté par le chef des opérations de Chrysler. Cette moto a volé la vedette du Salon de Détroit.

### LE STRESS



**Louise Chouinard**  
Pharmacienne

Le stress est une des fonctions vitales de l'organisme, il met le corps humain en alerte face à une situation d'urgence. Cependant, si la situation se répète ou se prolonge, l'individu ressentira une certaine détresse qui peut affecter sa santé. Le stress peut déclencher certains problèmes comme les maux de tête ou de dos, certains troubles cardiaques, etc. Le stress est devenu un problème de société.

#### Évaluation de votre stress

1. J'ai peu de temps pour me distraire.
2. Trop de gens exigent de moi.
3. J'ai rarement assez de temps pour moi.
4. J'aimerais que les gens voient les choses de mon point de vue.
5. Il y a longtemps que j'ai pris des vacances.
6. J'ai peu ou pas de contrôle sur les événements de ma vie.
7. J'ai souvent de la difficulté à dormir.
8. Je ne sais pas vraiment comment relaxer.
9. Souvent je reste à la maison à m'ennuyer.

Si vous avez répondu oui à l'une de ces questions, vous auriez avantage à modifier votre rythme de vie. Soyez à l'écoute de vous-même, faites une analyse de la situation vécue et réservez-vous une période de relaxation qui permettra à votre corps de récupérer.

Pour plus de renseignements, n'hésitez pas à consulter votre pharmacien(ne).

VISITEZ NOTRE SITE AU [WWW.ESSAIM.CA](http://WWW.ESSAIM.CA)



**Alain & G.M. Papillon**  
Pharmaciens

900, boul. du Séminaire Nord  
Saint-Jean-sur-Richelieu

Tél. : (450) 348-4931

# LA BOUSTIFAILLE

## Le nectar des fleurs...

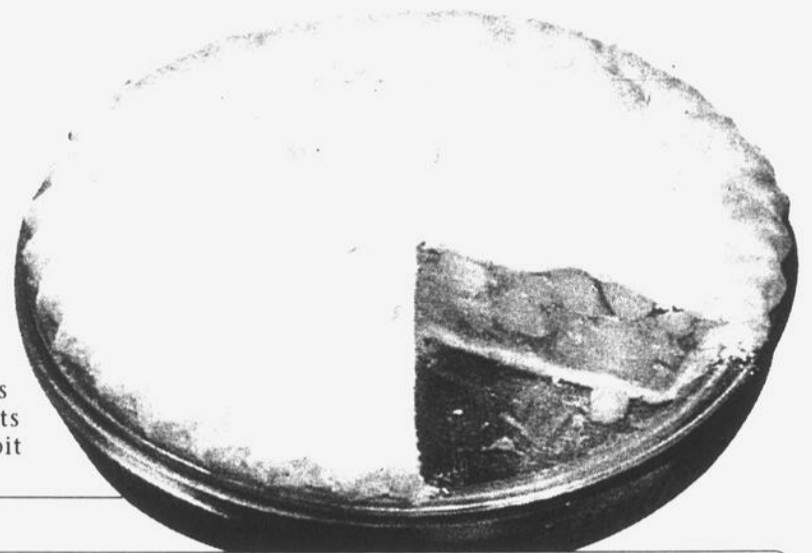


MICHÈLE TRAHAN

Le nectar des fleurs trans- vient la nourriture des dieux comme disaient autrefois les anciens... on parle bien sûr du miel ! On prétend qu'il y a autant de subtiles différences entre les miels qu'il y en a entre les vins; les fins connaisseurs savent reconnaître les saveurs

variées...

Le miel est synonyme de douceur gourmande... on le tartine sur le pain, on le mélange à un yogourt ou à un pouding, on le verse sur les tranches de gâteau, on le cuisine en différents plats, on l'aime tout simplement, qu'on soit grand ou petit !



ASTUCE MAISON

### PLANTES DE MAISON À PARTIR DE PÉPINS...

Les pépins d'orange, de pamplemousse ou de citron peuvent se transformer en plantes de maison... il suffit de bien suivre les instructions : servez-vous d'un mélange fait d'une partie de sol pour plantes de maison, une partie de tourbe horticoles finement moulue et une partie de sable grossier. Versez ce mélange dans une terrine ou un plat spécial pour les semis. Arrosez, puis semez les graines en laissant un espace de 5 cm (2 po) entre chacune. Recouvrez très légèrement avec le mélange et arrosez en bruine. Placez le contenant près d'une source de chaleur (calorifère ou bouche de chaleur) et recouvrez le dessus du contenant avec une vitre ou un plastique transparent. Les semis sont maintenus humides à l'abri des courants d'air. Le couvercle (vitre, plastique, etc.) est enlevé lorsque les plants ont deux feuilles, c'est-à-dire quand ils sont prêts à être repiqués. À noter que la source de chaleur doit être en dessous du contenant et non pas en dessus. Le repiquage se fait dans un mélange comme suit : deux parties de sol pour plantes d'intérieur, une partie de tourbe horticoles finement moulue et une partie de sable grossier.

## Tarte aux pommes et au miel

- Pâte pour 2 abaisses
- 1,5 litre de pommes pelées et finement tranchées (6 tasses)
- 125 ml de miel (1/2 tasse)
- 50 ml de farine (1/4 tasse)
- 2 ml de muscade (1/2 c. à thé)
- 2 ml de cannelle (1/2 c. à thé)
- 30 ml de beurre (2 c. à table)

- Combiner les pommes et le miel; bien mélanger et laisser reposer quelques minutes. Mélanger la farine et les épices et ajouter aux pommes. Bien remuer le tout.
- Tapisser une assiette à tarte d'une abaisse et remplir de fruits; ajouter le beurre en noisettes. Couvrir d'une deuxième abaisse et bien sceller; faire quelques incisions sur le dessus.
- Pour éviter que les contours brunissent trop rapidement, couvrir d'une lamelle de papier aluminium à retirer 15 minutes avant la fin de la cuisson. Cuire au four à 220C (425F), environ 45 minutes ou jusqu'à ce que le dessus soit bien doré.

## RIZ AU MIEL

- 250 ml de riz à grains longs (1 tasse)
- 1 boîte d'ananas broyés, égouttés (14 oz/398 ml)
- 125 ml de miel (1/2 tasse)
- 250 ml de crème à fouetter (1 tasse)
- Cerises au marasquin

Bien rincer le riz et égoutter parfaitement; cuire en suivant les instructions de l'emballage. Combiner le riz chaud, les ananas et le miel et bien mélanger. Laisser tiédir. Fouetter la crème jusqu'à formation de pics fermes et incorporer au premier mélange. Refroidir plusieurs heures avant de servir. Au moment de servir, décorer de cerises au marasquin bien égouttées.

## PAVÉS AU MIEL

- 75 ml de beurre (1/3 tasse)
- 125 ml de miel (1/2 tasse)
- 10 ml d'essence de vanille (2 c. à thé)
- pincée de sel
- 50 ml de beurre (1/4 tasse)
- 500 ml de gruau d'avoine (2 tasses)
- 250 ml de céréales de riz (1 tasse)
- 125 ml de noix de coco râpée (1/2 tasse)
- 50 ml de noix hachées (1/4 tasse)

Combiner les 5 premiers ingrédients et bien mélanger. Dans un moule carré, combiner le gruau, les céréales, la noix de coco et les noix hachées puis verser le mélange au miel. Bien remuer le tout et, à l'aide d'une cuillère, bien tasser le mélange dans le moule. Cuire au four à 180C (350F), environ 20 minutes ou jusqu'à ce que le dessus soit doré. Laisser tiédir et tailler en pavés.

## POUDING AU PAIN ET AU MIEL

- Environ 6 tranches de pain rassis, déshiqueté (1,25 litre/5 tasses)
- 75 ml de raisins séchés (1/3 tasse)
- 50 ml de beurre (1/4 tasse)
- 1 litre de lait (4 tasses)
- 5 œufs
- 125 ml de miel (1/2 tasse)
- 5 ml d'essence de vanille (1 c. à thé)
- 5 ml de cannelle (1 c. à thé)
- pincée de muscade
- crème fouettée

Combiner le pain, les raisins et le beurre dans un moule rectangulaire. Fouetter le lait, les

œufs, le miel, la vanille et les épices et verser sur le pain. Laisser reposer une heure. Cuire au four à 160C (325F), environ 1 heure ou jusqu'à ce que le pouding commence à gonfler. Servir avec crème fouettée, si désiré.

## JAMBON AU MIEL

- 2 grosses tranches de jambon
- clous de girofle
- 50 ml de miel (1/4 tasse)
- 50 ml de ketchup (1/4 tasse)
- 30 ml de moutarde (2 c. à table)
- 15 ml d'oignons émincés (1 c. à table)
- 10 ml de sauce Worcestershire (2 c. à thé)
- 2 ml de jus de citron (1/2 c. à thé)
- pincée de gingembre
- pincée de poivre

Piquer les tranches de jambon de clous de girofle et déposer dans un grand plat allant au four. Combiner tous les autres ingrédients et badigeonner le jambon. Cuire au four à 180C (350F), pendant une heure en badigeonnant souvent de sauce, en cours de cuisson. Servir chaud ou froid. 4 portions

## CÔTES LEVÉES AU MIEL

- 2 kg de côtes levées bien maigres (4 lb)
- 50 ml de sauce soya (1/4 tasse)
- 125 ml de miel (1/2 tasse)
- 2 ml de gingembre (1/2 c. à thé)
- 2 ml de moutarde en poudre (1/2 c. à thé)
- 1 ml de muscade (1/4 c. à thé)
- 1 ml de clou moulu (1/4 c. à thé)
- pincée de poivre
- 50 ml de vin rouge (1/4 tasse)

Combiner tous les ingrédients de la marinade et bien mélanger. Placer la viande dans un grand plat, peu profond et arroser de marinade; couvrir hermétiquement et laisser mariner toute une nuit, au réfrigérateur. Déposer la viande sur une grille, dans un grand plat, et cuire au four à 200C (400F) en tournant souvent, jusqu'à ce qu'elle soit à point. Badigeonner fréquemment de marinade en cours de cuisson. 6 portions

## BISCUITS MOELLEUX

- 1,25 litre de farine (4 1/2 tasses)
- 20 ml de bicarbonate de soude (4 c. à thé)
- pincée de sel
- 375 ml de graisse végétale (1 1/2 tasse)

- 500 ml de sucre (2 tasses)
- 125 ml de miel (1/2 tasse)
- 2 œufs
- 10 ml d'essence de vanille (2 c. à thé)
- sucre

Tamiser ensemble les 3 premiers ingrédients et réserver. Fouetter la graisse et le sucre jusqu'à ce que ce soit mousseux et incorporer le miel. Ajouter les œufs, un à la fois, et bien battre après chaque addition. Ajouter la vanille. Incorporer graduellement les ingrédients secs aux ingrédients liquides et bien mélanger. Façonner en boulettes de 2,5 cm (1 po) et déposer sur des plaques à biscuits bien graissées, en les espaçant d'environ 5 cm (2 po). Aplatir légèrement avec le fond d'un verre trempé dans le sucre.

Cuire au four à 180C (350F), environ 12 minutes ou jusqu'à ce que les biscuits soient dorés. Retirer des plaques et laisser refroidir sur une grille. Environ 7 douzaines

## PAIN AU MIEL

- 500 ml de farine (2 tasses)
- 5 ml de poudre à pâte (1 c. à thé)
- 5 ml de bicarbonate de soude (1 c. à thé)
- pincée de sel
- 2 ml de cannelle (1/2 c. à thé)
- 5 ml de gingembre (1 c. à thé)
- 125 ml de miel (1/2 tasse)
- 1 œuf
- 250 ml de lait (1 tasse)

Combiner les 6 premiers ingrédients et bien mélanger; incorporer le miel, l'œuf et le lait et fouetter au malaxeur pendant 15 minutes. Déposer la pâte dans un moule à pain bien graissé et cuire au four à 180C (350F), pendant 50 minutes. Démouler et laisser refroidir.

## SAUCE CRÉMEUSE AU MIEL

- 125 ml de crème à fouetter (1/2 tasse)
- 125 ml de miel (1/2 tasse)
- 5 ml de jus de citron (1 c. à thé)

Fouetter la crème jusqu'à formation de pics mous; incorporer le miel et le jus de citron et continuer à fouetter jusqu'à formation de pics fermes. Réfrigérer quelques heures avant de servir. Se conserve au moins 5 jours au réfrigérateur. Cette sauce colorée est délicieuse avec des gâteaux blancs, des gâteaux aux épices, des poudings, etc.

## LE PLAISIR DU VIN

## Le vin, un don des dieux et de la nature

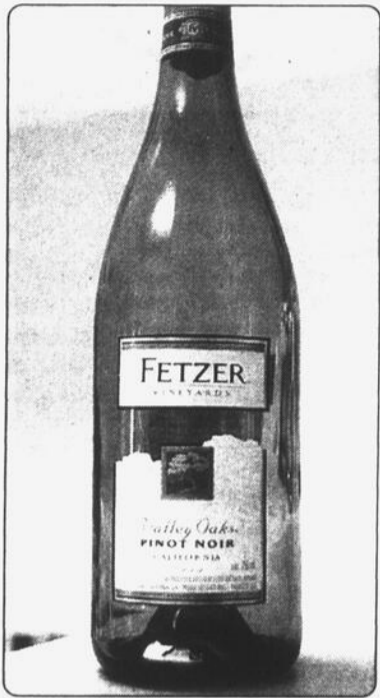


JEAN-YVES THÉBERGE

Tout le monde l'a écrit: l'origine du vin se perd dans la nuit des temps. Dans toutes les civilisations anciennes, le vin a répondu au besoin tout naturel et tout humain de se désaltérer, d'accompagner le repas et, parfois, de s'oublier un moment dans l'ivresse. On le sait, la vigne se confond avec l'histoire des peuples. Dans le tout premier texte qui nous est parvenu, dont le plus ancien semble être celui de Gilgamesh, on parle de la vigne, du vin et des dieux; même la Bible nous raconte que Noé, le cultivateur, en sortant de l'arche, planta d'abord de la vigne. Il prenait ainsi possession d'un sol pour s'en nourrir, y vivre et s'y perpétuer.

D'une façon certaine, on sait que les pharaons possédaient, il y a cinq mille ans, leurs propres vignobles et que sur les jarres on indiquait non seulement la provenance du vin mais aussi, dans certains cas, le nom du vinificateur; ce qui n'est pas toujours évident sur les étiquettes des bouteilles d'aujourd'hui.

Même si la vigne poussait un peu partout dans le bassin méditerranéen, il est bien normal que la culture du raisin, celui qui convient pour la production d'un bon vin, ne soit apparue qu'avec la sédentarité puisque le cep de vigne prend environ quatre années avant de produire un fruit qui peut vraiment servir à la vinifica-



Dyonisos aux Grecs. D'autres expliquent son origine par des légendes. Ainsi, on raconte qu'un quelconque roi de la Perse, qui aimait particulièrement le raisin, en mettait dans des jarres sur lesquelles il écrivait le mot «poison». Un jour, il répudia une femme de son harem qui, pour mettre fin à ses jours, ouvrit une de ces jarres empoisonnées et y trouva un liquide qu'elle but. Au lieu d'en mourir, elle devint si joyeuse qu'elle en porta la nouvelle partout et jusqu'à son ancien amoureux. Il en fut lui-même tellement ravi qu'il la reprit dans sa cour nuptiale. Belle finale sur une méprise!

Plus sérieusement, on mentionne un si grand nombre de libations dans les récits des civilisations anciennes, dont celles que nous rapporte l'Ancien testament, et on trouve un si grande variété d'illustrations sur le vin dans tout le Moyen-Orient, dont plusieurs dans les tombeaux égyptiens, qu'il est indiscutable que le vin, comme aliment et élément de fêtes et de dépassements, a déjà au moins cinquante siècles d'histoire, comme le pain et le fromage.

Après l'Égypte et la Grèce, la culture de la vigne a profondément marqué les antiques civilisations dans tout le bassin méditerranéen, terre bénie de tant de saveurs, d'épices, de cépages, de soleil, de paysages, de plages et de plaisirs. D'ailleurs, la vigne poussait (et pousse encore) tellement bien dans cette région qu'en Italie les Grecs appelaient cette contrée l'oenotria, le pays du vin.

Puis, à leur tour, les Romains répandront la vigne en Europe; mais j'y reviendrai.

## PINOT NOIR DE FETZER

J'ai mis bien du temps à apprécier les vins de pinot noir produits aux États-Unis et particulièrement ceux de la Californie. Il m'arrive encore de penser que c'est en Oregon que ce cépage réussit encore le mieux. Les vigneron américains ne rivalisent pas avec les grands domaines de la Bourgogne mais ils réussissent à produire de bons vins à un prix convenable alors que l'on trouve trop de bouteilles bourguignonnes bien moyennes à un coût trop élevé.

En Californie, Fetzer a produit en 2000 un pinot noir d'une belle qualité. Il porte l'appellation Valley Oaks mais il semble bien que ce nom fait référence à un domaine acheté en 1984. Le vin porte

plutôt l'appellation californienne; ce qui sous-entend que les raisins peuvent provenir d'un peu partout de cet État. Quoi qu'il en soit, ce Pinot noir est invitant avec son pourtour légèrement orangé et son nez de mûres sauvages, de menthe, de poivre, de noix et de vanille. D'une belle matière en bouche sans être vraiment complexe, il a du goût, des tannins souples et une belle présence en bouche. Charmeur en finale. 17,10 \$ - 425447.

## LES VINS QUÉBÉCOIS

Juste un mot pour vous dire qu'il se tient un salon des vins québécois le dimanche 26 janvier de 11h à 17h à l'Institut de tourisme et d'hôtellerie à Montréal, soit au 401, rue de Rigaud, angle Saint-Denis. On peut s'y rendre par le métro: station Sherbrooke. Tout est gratuit! ■

tion. Encore fallait-il que, parmi toutes les variétés de raisin sauvage, on trouve celles qui donnent une boisson, sinon d'une grande qualité, du moins buvable et désaltérante. On ne sait pas toutefois combien il a fallu de siècles pour en arriver à la vitis vinifera, la seule espèce de la famille des ampélidacées qui donne les cépages reconnus aujourd'hui comme nobles.

Comme l'invention du vin est inconnue, mais sans doute fortuite, les gens de l'Antiquité s'en sont d'abord remis aux dieux pour expliquer sa création. Osiris en fit don aux Égyptiens tout comme

## ANIMO-INFO

## Les chats n'ont pas tous la même morphologie



DRE CHRISTINE GONTHIER, M.V.

La morphologie des différentes races de chat est assez homogène. Effectivement, l'espèce féline se compose de petits carnivores d'une hauteur moyenne de 30 cm et d'environ 50 cm de long. Son poids peut varier de 5 à 7 kilos (10 à 15 lbs). Il existe trois grands groupes morphologiques dans lesquels on peut classer sensiblement tous les chats.

## A) LES CRÂNES RECTILIGNES

Ces chats ont un front large et arrondi prolongé par un chanfrein (partie qui s'étend du front au museau) sans dépression importante. Le chat domestique appartient à cette catégorie.

## B) LES CRÂNES CONVEXES

La forme du crâne ressemble à un triangle, les yeux sont en amande, la partie faciale est allongée et il n'y a aucune dépression au niveau du chanfrein. Ces chats ont des pattes fines, des membres déliés et un corps svelte et effilé. L'exemple parfait de cette catégorie de chat est le Siamois.

## C) LES CRÂNES CONCAVES

Ces chats se caractérisent par un crâne concave, un front large encadré par des oreilles écartées. La face est raccourcie; le front et le chanfrein sont séparés par un stop marqué. L'ouverture des paupières donne une forme ronde à l'oeil. Le bout des pattes est plus rond. Ce dernier groupe est très bien représenté par le Persan.

Dans ces trois catégories, la taille des oreilles varie peu d'une race à l'autre. Elles sont triangulaires et presque toujours dressées (sauf chez le Scottish Fold). L'iris de l'oeil est de couleur variée passant d'un chat à l'autre par toutes les gammes de jaune, d'orange ou de

bleu. En lumière intense, la pupille est réduite à un trait vertical; quand la lumière se fait moins vive, elle s'arrondit pour envahir l'iris au complet, donnant l'impression d'un oeil noir en quasi totalité. Une troisième paupière, appelée aussi membrane nictitante, est parfois visible si le chat somnole ou lorsqu'il présente un problème médical. Si la 3<sup>e</sup> paupière reste constamment sur l'oeil, il faudra consulter rapidement votre vétérinaire, car c'est souvent un signe de maladie de l'oeil, de parasitisme ou d'autre problème.

Les lèvres des chats sont fines; la lèvre inférieure est marquée par des échancrures qui accueillent les canines supérieures. La lèvre supérieure porte des vibrisses qui sont réparties en quatre à six rangées; ces poils longs et raides jouent un rôle sensoriel.

La dentition du chat est typique des carnivores. À la naissance, l'animal n'a pas de dents. Les dents de lait apparaissent vers trois semaines pour les incisives et six semaines pour les molaires et les prémolaires. La dentition de lait comporte 26 dents. Elles sont remplacées par les dents d'adulte vers l'âge de quatre à sept mois. Cette nouvelle dentition compte alors 30 dents. Les quatre canines seront particulièrement développées. Le chat a une dentition puissante adaptée à sa nature de prédateur carnivore.

Dans le prochain article, nous finirons d'étudier en détail l'anatomie du félin, si gracieux et bien proportionné malgré sa petite taille.

Vous pouvez obtenir des informations additionnelles à l'Hôpital Vétérinaire Saint-Jean, 269, rue Jacques-Cartier Sud, Saint-Jean-sur-Richelieu J3B 4J8 au 346-4515 ou au Bureau Vétérinaire Saint-Jean situé au 46, boul. Saint-Luc, Saint-Jean au 349-4471. ■

## DANS VOTRE ASSIETTE

## Pour en finir avec la culpabilité



SYLVIE LAROCHE NUTR.DT.P.

Vous sentez-vous coupable? Pour quelque raison que ce soit? On peut se sentir coupable de manger mal ou trop, de ne pas faire assez d'activité physique, de ne pas passer assez de temps avec ses enfants, de ne pas faire assez de ménage, d'avoir refusé un service à quelqu'un. La culpabilité fait partie de nos vies, trop facilement.

Si vous avez déjà suivi un régime, vous savez sûrement ce que c'est d'être grugé par la culpabilité. Chaque fois qu'on «triche», qu'on déroge du chemin rigide et non permissif de la diète, on se mortifie, on se laisse macérer dans la culpabilité.

Le problème est que la culpabilité est un sentiment stérile et inutile. Quand on se sent coupable, c'est comme si l'on se punissait de ne pas être parfait. On ne se donne pas le droit à l'écart et au désir de se faire plaisir. Tout doit être fait selon les règles sans écart de conduite. Ainsi, la culpabilité contribue à diminuer l'estime de soi. Elle touche nos valeurs pro-

fondes, nous nous sentons diminué(e), faible, sans courage.

## LE PLAISIR N'EST PAS PÉCHÉ

Il faut bien limiter les dégâts me direz-vous. Oui, mais ce n'est pas en vous sentant coupable que vous sentirez mieux et changerez vos comportements alimentaires.

Nous devons être responsables de nos actes et accepter les conséquences qu'elles entraînent. Si je mange beaucoup de chocolat alors que j'essaie de maigrir, il y a une raison à ce comportement contradictoire. Personne ne me force à manger ce chocolat, je suis responsable de ce que je porte à ma bouche et j'aurai une conséquence à cet acte comme à tous les actes que je pose.

## S'OBSERVER SIMPLEMENT

Accepter de s'observer objectivement sans se culpabiliser demande un peu de pratique mais surtout beaucoup de courage. Se regarder agir, en face, analyser son comportement en fonction des émotions ressenties ou des situations subies semblent parfois difficile à faire. Par contre cette attitude plus congruente permet de reprendre le contrôle sur ses comportements et ainsi d'avoir du pouvoir sur eux. On ne peut gérer sa vie (et son alimentation) que si

on accepte de l'observer de façon critique et indulgente à la fois.

Nous passons tous des moments difficiles. Parfois les émotions ressenties sont si fortes qu'elles semblent prendre toute la place. Il est important d'accueillir ces émotions qu'elles soient agréables ou non, de les reconnaître comme faisant partie de nous et d'analyser l'effet qu'elles ont sur nos comportements alimentaires.

En terminant, souvenez-vous que la perfection n'existe pas. Il faut réapprendre à se faire confiance, respecter son cheminement, se donner une seconde chance. Bref, nous traiter nous-mêmes comme nous traiterions notre meilleur ami. Travailler à se responsabiliser demande du temps et des efforts mais aussi beaucoup d'amour et de foi.

N'hésitez pas à compléter le Bilan médico-nutritionnel sur le site [www.harmoniesante.com](http://www.harmoniesante.com). Vous connaîtrez votre poids santé ainsi que vos besoins énergétiques quotidiens et obtiendrez un bilan de santé globale. Assurez-vous d'avoir pris votre poids le matin à jeun, après avoir uriné, et de vous procurer un ruban à mesurer pour prendre vos mensurations. Pour des informations contactez-moi au (450) 358-2002. Bonne santé! ■

# VOYAGES

## Tout ce qu'on dit sur Riviera Maya est vrai!



GILLES  
LÉVESQUE

**N.** D.L.R.  
À l'in-  
vitation de la  
compagnie  
aérienne Air

Columbus et de Presse Conseil, un groupe de journalistes et d'agents de voyages ont eu l'occasion de séjourner sur quelques sites balnéaires du Mexique, du 13 au 20 décembre. Désireux d'en faire profiter nos lecteurs, nous publions à compter de cette semaine une série de reportages sur Riviera Maya, Cancun, Mérida, Izamal et quelques attraits touristiques de la péninsule du Yucatan.



Riviera Maya profite de superbes plages de sable fin avec pour décor une eau de couleur turquoise et une végétation riche et dense.



La verdure est étonnante partout où l'on se trouve.

Oui, tout ce qu'on dit sur Riviera Maya est vrai. Il n'est d'ailleurs pas étonnant d'apprendre que ce petit chapelet de stations qui s'étend sur 130 kilomètres, entre Cancun et Tulum, accueille de plus en plus de Québécois d'un hiver à l'autre. C'est devenu la destination la plus populaire au Canada et ça s'explique facilement, peu importe s'il faut accepter d'y mettre le prix.



Une statue parmi tant d'autres en l'honneur du peuple maya.

Contrairement à ce que vous pourriez croire, la durée de vol (trois heures et demie) est la même que pour aller à Cuba, un avantage à considérer lorsqu'on veut profiter au maximum de ses vacances au soleil. Riviera Maya est bordée par le golfe du Mexique et non pas par l'océan Pacifique, comme c'est le cas pour Acapulco et Ixtapa.

Autre attrait non négligeable: les plages de sable fin avec pour décor une eau de couleur turquoise et une végétation riche et dense. Pour se rendre à certains hôtels, comme le Caracol, où nous logions, il faut traverser un petit boisé sur une distance de trois ou quatre kilomètres, un peu à la manière d'un chalet situé près d'un lac au Québec.

La qualité des établissements hôteliers (des tout-inclus à 95%) est un autre avantage dont profite cette destination touristique. Nous avons entre autres eu l'occasion de visiter le Barcelo Maya (5 étoiles) et le Copacabana (4 étoiles) et force est d'admettre qu'on n'a pas lésiné sur les moyens pour satisfaire la clientèle. On parle ici de vastes sites avec de nombreux restaurants à la carte et des services multiples. La qualité de la nourriture est excellente et on retrouve autant de chaises longues de qualité sur la plage et autour des

piscines que de vacanciers. Faut le voir pour le croire.

### ATTRAITES TOURISTIQUES

Riviera Maya plaît aussi pour son vaste choix d'excursions à l'intérieur d'une distance raisonnable. En soirée par exemple, on peut se rendre à Playa del Carmen en taxi pour une poignée de dollars. Sur place, dans une atmosphère typiquement mexicaine, on peut se déplacer à pied sur une petite rue interminable donnant accès à plusieurs centaines de boutiques, de restaurants et de bars à la portée de toutes les bourses.

Il est aussi possible de visiter les sites mayas de Chichen Itza et de Tulum, de passer une journée inoubliable à Xcaret (un vrai petit paradis de la nature), de prendre un traversier pour aller visiter l'île de Cozumel ou encore Isala Mujeres. Des excursions parmi tant d'autres. Si le cœur vous en dit, on peut aussi se rendre à Cancun pour visiter les lieux, ce site balnéaire étant situé à moins d'une heure de route de Riviera Maya.

Vous comprenez mieux maintenant pourquoi autant de Québécois se tournent vers cette destination soleil l'hiver venu. Reste qu'il faut accepter de déboursier quelques centaines de dollars de plus pour séjourner



Ce jeune mexicain rencontré à Playa del Carmen s'est prêté de bon cœur à cette photo.

Air Columbus, une jeune compagnie aérienne canadienne qui est la propriété d'un groupe d'hommes d'affaires du Québec et de la Colombie-Britannique oeuvrant au sein de l'industrie touristique depuis plus de 30 ans.

Spécialisée dans le secteur des vols nolisés, Air Columbus est opérée par Kelowna Flightcraft Air Charter. Forts de leur expérience, Kelowna Flightcraft Air Charter et Air Columbus ont décidé de s'associer pour offrir des vols nolisés pour passagers en utilisant des appareils modernes dont des Boeing 727-200.

Pour avoir eu la chance de voyager à bord de l'un de ces appareils, force est d'admettre qu'Air Columbus se démarque de ses concurrents par son confort et son service. Sachez simplement que l'on a réduit le nombre de sièges à 151, ce qui permet d'avoir 78 centimètres entre chaque rangée. Les passagers n'ont donc pas l'impression d'être coincés comme des sardines! La classe Pacha offre par ailleurs de nombreux «privilèges» que nous avons grandement appréciés au retour.

Air Columbus offre des envolées à toutes les semaines en République Dominicaine, à Cuba, au Mexique et aux États-Unis. Cette jeune compagnie aérienne se rend aussi à Port au Prince. ■

dans ce décor de rêve qui attire aussi beaucoup d'Américains, d'Allemands, d'Italiens, de Français et d'Espagnols. En haute saison, pour un forfait d'une semaine dans un tout-inclus quatre étoiles, on parle d'un prix moyen de 1900 \$. C'est cher, mais si vous en avez les moyens, vous ne regretterez pas votre choix.

### AIR COLUMBUS

Un petit mot maintenant sur



Le Barcelo Maya, l'un des nombreux établissements hôteliers luxueux de Riviera Maya.

### NOTES DE VOYAGE

- La température à Riviera Maya ressemble quelque peu à celle de Cuba. Lors de notre visite, en décembre dernier, une «petite laine» était nécessaire en soirée. En journée, le mercure oscillait aux alentours de 28 degrés Celsius. Pas une goutte de pluie!
- Un bon conseil: changez votre argent pour des billets américains avant de partir. Sur place, on vous donnera une dizaine de pesos pour 1\$ US, comparativement à 5,4 pesos pour 1\$ canadien. Vous y gagnerez au change.
- L'avion se pose à l'aéroport de Cancun situé à moins d'une heure de route de Riviera

Maya. Une fois au sol, il faut avancer les aiguilles de sa montre d'une heure.

- De Riviera Maya, on aperçoit clairement l'île de Cozumel. On peut s'y rendre en traversier à un coût très raisonnable.

- Évidemment, les plats mexicains sont à l'honneur dans bon nombre d'établissements hôteliers et de restaurants. Si l'on vous dit de faire attention à cette petite sauce verte qui semble bien inoffensive, mettez en pratique ce conseil. Vous pourriez le regretter, tant la bouche vous chauffera. Attention aussi à la turista. Bon voyage! ■

# L'ÉGLISE D'ICI

## Le comptoir familial St-Edmond rend d'appréciables services

En 1998, monsieur le curé René Perron et l'équipe de marguilliers cherchaient des moyens de garnir les coffres de la paroisse dont les revenus allaient toujours en diminuant. On fit des quêtes spéciales, un brunch le dimanche matin... l'équipe était à la recherche d'une meilleure idée.

Monsieur Janvier Tétreault, le marguillier responsable des finances de la paroisse, était vice-président du conseil d'administration du comptoir familial d'Iberville. Riche de cette expérience, il proposa au conseil de fabriquer d'ouvrir un comptoir au sous-sol de l'église. Il fit même miroiter la possibilité de profits plus qu'intéressants.

Bien que sceptiques, monsieur Perron et les marguilliers lui donnèrent le feu vert.

Appuyé par un autre marguillier, monsieur Georges Lachance, monsieur Tétreault ouvrit le comptoir le 11 octobre 1998. Dès la première année, le comptoir généra 5103,15 \$ de profits et cette année qui se termine a rapporté plus de 40 242,51 \$.

Au fil des ans, le comptoir qui prenait le tiers du sous-sol de l'église a dû s'agrandir. Aujourd'hui, tout le sous-sol de l'église a été cédé au comptoir.

Le comptoir familial a permis ces cinq dernières années à la paroisse Saint-Edmond de survi-

vre financièrement. Mais comme vous le devinez un comptoir familial ne fonctionne pas tout seul. C'est grâce à de généreux bénévoles que le comptoir peut fonctionner. À sa fondation, le comité de direction pouvait compter sur quinze bénévoles. Aujourd'hui, une quarantaine de bénévoles se partagent les heures d'ouverture du comptoir. Ces bénévoles donnent en général trois heures de leur temps par semaine. Mais, attention, quelques personnes consacrent beaucoup de temps à la bonne marche de ce projet. Pareil projet nécessite beaucoup de générosité et de dévouement.

Le comptoir rend d'apprécia-

bles services dans le milieu. On y trouve de tout: vêtements, vaisselle, jouets, livres, meubles.

Et les prix y sont plus que très raisonnables. Jean-Jules Côté ■



M. Janvier Tétreault (première rangée) avec son groupe de bénévoles.

## Quelques informations sur le Centre de ressourcement spirituel

Quelques informations concernant le Centre de ressourcement spirituel Saint-Jean (80, rue Lajeunesse, coin boul. Gouin).

1) Il est toujours temps de vous joindre au groupe qui a débuté le cours de bible sur les épîtres de saint Paul, les mardis soir de janvier et février, de 19h30 à 21h30. Cette session est donnée par le père Rosaire Lavoie, CSV, bibliste. Le coût est de 5 \$/rencontre. Pour information et/ou inscription: 347-6610.

2) Le lundi 27 janvier, de 19h30 à 21h30, «Les endeuillés» (suite). Le thème de cette rencontre sera «Je prends soin de moi». La personne-ressource: Mme Gaétane Grimard, infirmière retraitée. Le coût: 5 \$.

3) Il y a un petit groupe de partage qui se réunit les mercredis, de 19h30 à 21h30, avec monsieur Joseph Beaulieu.

4) Il y a adoration silencieuse à la

chapelle du Centre, du lundi au vendredi, de 10 heures à 11 heures suivie de la messe.

5) Tous les lundis, il y a confessions de 10h30 à 11 heures ainsi que les 1<sup>er</sup> et 3<sup>e</sup> mardis du mois de

19 heures à 20 heures. Possibilité d'avoir de l'accompagnement spirituel les 2<sup>e</sup> et 4<sup>e</sup> mardis du mois, avec l'abbé Denis Hébert, sur rendez-vous seulement en téléphonant au 347-6610. ■

La **SAO SÉLECTION** en collaboration avec **Marlin** Agence de voyages

vous invitent à une soirée conférence et dégustation sous le thème Cuba, le 28 janvier 2003 à 19 h 30 à la SAQ du Carrefour Richelieu. Nous vous invitons à vous inscrire le plus tôt possible car les places sont limitées à 25 personnes. Le prix d'entrée est de 6\$/personne incluant dégustation et conférence.

Pour réservation :  
SAQ sélection 348-6411  
Voyages Marlin 348-0918

Au plaisir de vous recevoir ! 

**Voyages**  
224, rue Jean-Talon, Saint-Luc  
Tél.: 359-1166

**SPÉCIAUX CROISIÈRES**  
Croisière - Caraïbes de l'ouest  
\*Congé scolaire\*  
Navire 5 étoiles  
Incluant vol, taxes, transferts 1 semaine **1 599\$**

Croisière - Caraïbes de l'est  
Départ : 16 février  
Incluant : taxes et vol 1 semaine **1 099\$**

Croisière en Russie sur la Volga  
Départ : 1<sup>er</sup> juin  
13 jours **2 799\$**  
\*En réservez tôt !

Vérifiez nos départs accompagnés en français pour la croisière en Alaska!

**SPÉCIAUX «DERNIÈRE MINUTE»**  
Riviera Maya  
Départ : 25 janvier  
Hôtel 4 étoiles  
Tout inclus 1 semaine **1 129\$**

Jamaïque  
Départ : 25 janvier  
Hôtel De Luxe - Beaches  
Tout inclus 1 semaine **1 229\$**

Puerto Plata  
Départ : 24 janvier  
Hôtel 3 étoiles  
Tout inclus 1 semaine **669\$**

Permis du Québec  
Region Bedford, contactez Jacques ou Diane 248-2516

**Thomas Cook**  
Voyages Marlin  
Tout un bagage d'expérience! • www.thomascook.ca

**Carnival SUNWAVES**  
Croisières en solde!

Épargnez jusqu'à **242\$** à partir de **1312\$**

incluant le vol aller-retour  
prix en \$\$\$ canadiens

croisière de 5 jours, Belize / Key West  
Taxes et redevance portuaire incluses (368 \$)

Comprend les vols aller-retour de Montréal

Départ de Miami Imagination 3 fév, 3 mars / 03

Épargnez jusqu'à **623\$** par cabine à partir de **1336\$**

Départ de Tampa Sensation 25 jan, 3 fév / 03

Comprend les vols aller-retour de Montréal

croisière de 5 jours, Grand Cayman / Cozumel

Taxes et redevance portuaire incluses (357 \$)

Épargnez jusqu'à **694\$** par cabine à partir de **1579\$**

Départ de Tampa Inspiration 23 fév, 2, 30 mars, 6 avr / 03

Comprend les vols aller-retour de Montréal

croisière de 7 jours, Antilles Occidentales

Taxes et redevance portuaire incluses (394 \$)

Épargnez jusqu'à **746\$** par cabine à partir de **1518\$**

Départ de Miami Paradise 30 mars / 03

Comprend les vols aller-retour de Montréal

croisière croisière de 7 jours dans les Antilles Orientales

Taxes et redevance portuaire incluses (407 \$)

Épargnez jusqu'à **1008\$** par cabine à partir de **1586\$**

Départ de Miami Carnival Triumph 1<sup>er</sup> fév, 29 mars / 03

Comprend les vols aller-retour de Montréal

croisière de 7 jours, Antilles Orientales

Taxes et redevance portuaire incluses (396 \$)

Des centaines d'autres croisières parmi lesquelles choisir.... Réservez d'ici le 31 janvier 2003 !

Carrefour Richelieu • 600 Pierre-Caisse, St-Jean • 450-348-0918

Départs de Montréal. Prix en DOLLARS CANADIENS, par personne, en occupation double, en cabine intérieure de catégorie 4A, et incluant le vol aller-retour au départ de Montréal. Les prix indiqués sont ceux offerts au moment de la mise sous presse et sont les prix minimums offerts pour des dates de départ, types de chambres et catégories de cabines spécifiques. Taxes de transport, frais de service, taxes de départ/débarquement, services médicaux, supplément carburant, TPS (si applicable) et pourboires en sus. Les prix comprennent les redevances portuaires, les taxes aériennes et les frais gouvernementaux. Applicable aux nouvelles réservations seulement. Le tarif comprend tous les rabais pour réservation hôte et autres réductions. Programme sans contrôle de la capacité et sans réserve de modifications sans pénalité. Cette offre ne peut être combinée à aucune autre promotion. Forfaits vol/croisière offerts et disponibles par Carnival SunWaves et Intair. Les réservations doivent être effectuées d'ici le 31 janvier 2003. Navires immatriculés à Panama et aux Bahamas. Parents du Québec. 105530-3c34-c

# ASTROLOGIE

Les prévisions  
de la semaine avec  
**MARIE-BLANCHE**

Semaine du 22 au  
28 janvier 2003

## BÉLIER

Les nombres 51 et 65 font que tout ce qui concerne votre vie affective est dans un moment crucial. Vous êtes capable de vous sortir de ce qui vous a toujours compliqué la vie. Vous commencez un cycle magnifique. Soyez sincère dans tout.

## TAUREAU

Les nombres 19 et 93 vous font réfléchir sur ce qui vous semble très important dans votre travail. Vous avez beaucoup de valeur. Rappelez-vous-en pendant très longtemps. Vous commencez à mieux vous connaître vous-même.

## GÉMEAUX

Les nombres 43 et 39 vous apportent une grande force au plan de la réalisation de vous-même. Vous êtes capable de vraiment savoir ce qui peut vous aider à vous épanouir. Ne l'oubliez pas. Il est important que vous soyez heureux.

## CANCER

Les nombres 21 et 75 vous donnent une grande satisfaction dans le domaine de votre avancement professionnel. Il est possible que vous soyez apte à une très grande réussite. Vous vivez de grands changements.

## LION

Les nombres 89 et 82 vous obligent à vraiment savoir ce que vous voulez vivre. Cela sera déterminant dans tous les secteurs de votre existence. Vous allez vers des choses qui vous donneront beaucoup de force morale.

## VIERGE

Les nombres 46 et 39 vous apportent la certitude de très bien savoir vous débrouiller dans tous les domaines. Vous êtes capable de tout vivre avec une grande dignité. Vous ne voulez pas avoir l'impression d'être manipulé.

## BALANCE

Les nombres 43 et 48 vous apprennent beaucoup de choses surtout dans le domaine de vos relations avec les gens avec qui vous travaillez. Cela est très important. Votre vie affective est dans un moment crucial. Pensez-y.

## SCORPION

Les nombres 82 et 96 font que vous êtes très réceptif envers les gens que vous aimez. Cela est primordial dans votre vie. Vous comprenez les choses avec beaucoup d'intensité. Vous avez besoin d'être sûr de vous dans tout.

## SAGITTAIRE

Les nombres 86 et 31 font que plusieurs choses arrivent d'une façon inattendue dans votre existence. Vous êtes dans une période où vous devez vous adapter à ce qui vous semble très compliqué au plan professionnel.

## CAPRICORNE

Les nombres 34 et 49 vous obligent à beaucoup de subtilité. Vous voyez les choses avec un grand désir d'être honnête en tout. Continuez ainsi et tout ira très bien. Faites attention pour que votre vie professionnelle ne prenne pas toutes vos énergies.

## VERSEAU

Les nombres 23 et 84 vous apportent tout avec une grande précision. Vous avez la capacité de vraiment donner beaucoup à ceux que vous aimez. C'est vraiment très beau. Vous voulez être très sérieux face aux gens que vous aimez.

## POISSONS

Les nombres 14 et 23 vous font vivre beaucoup de questionnement face à vos sentiments. Ne vous énervez pas et prenez bien le temps de vivre. Tout s'éclaircira. Vous êtes magnifique plus que jamais. Cela vous rend heureux.

# VOS YEUX

## De quelle couleur sont vos yeux?



**CÉLINE ÉTHIER**

**Qui aime  
les fem-  
mes blondes  
aux yeux**

**bleus? Qui préfère les hommes bruns aux yeux noirs? Tous les goûts sont dans la nature mais, comme pour le reste, on est rarement content de son sort. Mais, à moins d'avoir recours aux artifices des lentilles cornéennes de couleur, on est pris avec la couleur qu'on a, aussi bien s'y faire!**

D'où vient la couleur de nos yeux, celle qui a inspiré tant de poètes et chanteurs? Y a-t-il des pigments bleus, des bruns, des noirs, des changeants pour les yeux pers? Pourquoi certains ont-ils les yeux bleus alors que leurs frères et soeurs ont les yeux bruns?

La couleur de l'iris est déterminée par la concentration de pigments de mélanine (attention: ne dites pas «mélamine»), appelés mélanocytes. Qu'est-ce que ça veut dire, ça? Tout simplement qu'il existe une sorte de cellules appelées mélanocytes qui sont de couleur foncée et qui se retrouvent en plus ou moins grand nombre sur l'iris, la partie colorée de l'oeil. C'est ce qui détermine la couleur de l'oeil. S'il y a très peu de mélanocytes, les yeux sont pâles (bleus, gris). Si, par contre, leur concentration est très élevée, les yeux seront foncés, pouvant même être noirs. Et que dire des yeux verts? C'est tout simplement une concentration à mi-chemin entre les yeux bleus et les yeux noirs, tout étant fonction du nombre de mélanocytes et de leur disposition.

Qu'arrive-t-il chez ceux qui ont les yeux pers? Tout d'abord, il faut établir une chose. Pour avoir les yeux pers, il ne suffit pas d'avoir les yeux qui changent de couleur. La présence du bleu est essentielle à la définition des yeux pers. De fait, les yeux pers sont des yeux dont la couleur varie entre le bleu et le vert.

La couleur change-t-elle vraiment? Non évidemment, le nombre et la disposition des mélanocytes ne varient pas d'une journée à l'autre, ou d'une heure à l'autre... On a l'impression que les yeux ont une couleur qui change, mais c'est la lumière qui les frappe qui est changeante. On sait bien que les choses n'ont pas l'air d'avoir la même couleur en pleine clarté et le soir dans la pénombre. C'est la même chose pour les yeux. Leur couleur n'a pas de rapport avec le temps qu'il fait dehors, mais bien avec la lumière disponible pour les regarder. Évidemment, les gens disent avoir les yeux pâles quand il fait beau, et plus foncés quand le temps est maussade. Mais pensons-y: lorsqu'il fait beau, c'est parce qu'il fait soleil, donc qu'il y a beaucoup de lumière. C'est normal que les yeux paraissent plus pâles.

On entend souvent dire, également, que les yeux bleus sont plus faibles parce que plus pâles. Les gens associent sans doute «plus pâle» à «plus délicat». De là à penser qu'ils sont plus malades, il n'y a qu'un pas... Qu'en est-il au juste?

Si les yeux bleus sont plus sensibles, c'est à la lumière. Comme nous le disions, les yeux bleus contiennent moins de mélanine, mais rien encore n'a prouvé que la mélanine empêche la myopie! Alors, qu'on ait plus ou moins de mélanine

ne change rien à la force de ses yeux.

Par contre, vu que le rôle de la mélanine est de bloquer la lumière, il est normal que les yeux bleus soient plus sensibles à la présence de lumière de lumière, puisqu'elle est moins bien bloquée à la porte d'entrée. Rappelons que la lumière arrive à la surface de l'oeil et parvient à la rétine (dans le fond de l'oeil) en passant par le petit trou qu'est la pupille. Tout ce qui se trouve autour de ce trou, c'est-à-dire l'iris, reçoit lui aussi de la lumière mais la bloque à cause des pigments de mélanine. Plus les pigments sont densément concentrés, mieux la lumière est bloquée et ne peut entrer que par la pupille. Inversement, plus l'oeil est pâle, plus il parvient de lumière sur la rétine, car elle passe en partie à tra-

vers l'iris pâle, dont les pigments bloquent moins efficacement les rayons.

Les recherches ethnographiques ont établi que les yeux bleus seraient originaires du nord de l'Europe, là où la lumière du soleil est moins intense. En repensant à ce qu'on vient de dire sur la physiologie de l'iris, on ne sera pas surpris de la présence de gens aux yeux foncés dans les pays du sud, en Afrique ou en Amérique. Avec tout le soleil qui les inonde à longueur d'année, les pauvres souffriraient d'éblouissement chronique! C'est donc bien fait, n'est-ce pas?

Si je n'ai pas répondu à toutes les questions que vous vous posez sur la couleur des yeux, vous pouvez me joindre au 705, boul. d'Iberville à Iberville, 346-7318. ■

# ALCOOL

## Le mouvement «Al-Anon»

L'alcoolisme est un mal familial. Vivre les conséquences de la consommation d'alcool de quelqu'un d'autre est une situation trop accablante pour que la plupart des gens puissent la supporter sans aide.

Dans Al-Anon, nous apprenons qu'en tant qu'individus, nous ne sommes pas responsables de la maladie d'une autre personne ni de son rétablissement.

Nous cessons d'être obsédés par le comportement d'une autre personne et commençons à mener une vie plus heureuse et plus contrôlable, une vie remplie de dignité et comportant des droits, une vie guidée par une Puissance Supérieure à nous-mêmes.

«Al-Anon» est une association mondiale qui offre un programme de rétablissement personnel aux familles et aux amis des Alcooliques, peu importe que l'alcoolique recherche ou non de l'aide, ou même qu'il reconnaisse ou non, l'existence d'un problème de consommation d'alcool. Les membres reçoivent et offrent du réconfort et de la compréhension grâce à un échange mutuel d'expérience, de force et d'espoir. Le partage de problème similaire rappo-

che les individus et les groupes et établit entre eux un lien qui est protégé par la politique de l'anonymat.

Il n'est pas nécessaire de boire pour souffrir de l'alcoolisme. Sa consommation d'alcool vous inquiète-t-elle?

Êtes-vous bouleversé, nerveux et déprimé?

Souffrez-vous d'insomnie?

Êtes-vous envahi par la crainte?

Vous trouvez-vous à plaindre?

Déclinez-vous les invitations aux réunions familiales? Sociales?

Faites-vous souffrir les autres à cause de vos frustrations?

Éprouvez-vous du ressentiment?

Mentez-vous et cherchez-vous à cacher le problème d'alcool?

Avez-vous honte de votre situation?

Il y a de l'aide pour vous!

Dans «Al-Anon» et «Al-Atten» (semaine prochaine).

par Rémon

Téléphonez au (514) 866-9803 ou 1-888-425-2666. ■



Ambulance, police, pompiers :	<b>911</b>
Sûreté du Québec (urgences) :	<b>310-4141 (*4141 cellulaire)</b>
Info-Santé :	<b>(450) 349-3000</b>
CLSC-CHSLD Chaudière de la Vallée des Forts :	<b>(450) 358-2572</b>
Croix-Rouge (urgence sinistres) :	<b>1 877 362-2433</b>
La ligne parents :	<b>(514) 288-5555</b>
Info-dépression :	<b>1 800 268-0999</b>
Tel-Jeunes :	<b>(514) 288-2266</b>
Protection de la jeunesse :	<b>1 800 361-5310</b>
Drogie - aide et référence :	<b>1 800 265-2626</b>
Centre de prévention du suicide de Haut-Richelieu :	<b>(450) 348-6300</b>
Comp d'Elle (femmes victimes de violence) :	<b>(450) 348-1645</b>
Centre de référence du Grand Montréal :	<b>(450) 527-1375</b>
Centre de référence du Centre d'action bénévole de Saint-Jean-sur-Richelieu :	<b>(450) 347-7527</b>
Centre Claude Bilodeau Alpinas pour joueurs compulsifs :	<b>1-866-933-0411 (450) 245-0411</b>

**EN CAS D'URGENCE**

canadafrancais.com

www.canadafrancais.com

Allez-y voir!

haut-richelieu.net

www.haut-richelieu.net

## COMMUNICATION-QUÉBEC PEUT VOUS AIDER

### Une vignette de stationnement réservée aux personnes handicapées



**KAROLE LAMER**

**C**onducteur ou passager: une seule vignette. La Société d'assurance automobile du Québec (SAAQ) émet une vignette amovible qui peut être utilisée par toute personne handicapée, qu'elle soit conductrice du véhicule ou passagère. Cette vignette doit être suspendue au rétroviseur intérieur du véhicule.

En plus de cette vignette, la SAAQ émet un certificat que le titulaire de la vignette doit toujours conserver avec lui. Ce certificat demeure valide jusqu'à la date d'expiration. Environ deux mois avant cette date, les titulaires reçoivent automatiquement un avis de renouvellement.

Cependant, avant de faire une demande, rappelez-vous que le Code de la sécurité routière autorise un conducteur à immobiliser son véhicule à un endroit normalement interdit pour permettre à une personne handicapée permanente ou temporaire d'y monter ou d'en descendre.

Une personne handicapée qui remplit les deux conditions suivantes peut demander une vignette: Elle doit tout d'abord être une personne handicapée au sens de la Loi assurant l'exercice des droits des personnes handicapées, c'est-à-dire, être limitée dans l'accomplissement d'activités normales et être atteinte, de façon significative et persistante, d'une déficience physique ou mentale ou utiliser régulièrement une orthèse, une prothèse ou tout autre moyen pour pallier son handicap; et doit également vivre une situation de handicap dans ses déplacements sur de courtes distances (moins de 50 mètres), pour une durée d'au moins 6 mois.

De plus, un établissement public peut demander une vignette s'il remplit les deux conditions suivantes: être un établissement public au sens de la Loi sur la santé et les services sociaux ou au sens de la Loi sur la santé et les services pour les autochtones; être propriétaire d'un véhicule muni d'un dispositif d'immobilisation de fauteuil roulant.

Un visiteur peut aussi en obtenir une s'il fait preuve qu'il est titulaire d'une telle vignette dans sa province ou son pays d'origine. Le coût d'émission et de renouvellement de chaque vignette est de 15 \$. Un avis de renouvellement vous parvient environ 2 mois avant la date d'expiration.

En tant que titulaire de la vignette, vous seul pouvez utiliser cette vignette de stationnement puisqu'elle est rattachée à vous et

non à un véhicule. Vous ne devez pas la prêter ou la céder. Le respect de ces modalités d'utilisation permet un meilleur contrôle des espaces de stationnement réservés aux personnes handicapées.

Les différents corps policiers municipaux et la Sûreté du Québec sont mandatés pour faire respecter l'utilisation de la vignette. En cas d'infraction, des amendes sont prévues.

Pour remplir une évaluation pour obtenir une vignette, vous devez vous adresser à un membre des professions suivantes: éducateur ou éducatrice spécialisé(e); ergothérapeute; infirmier ou infirmière; médecin; optométriste; physiothérapeute; psychologue. En fait, vous devez choisir le professionnel qui peut le mieux décrire votre situation de handicap reliée aux déplacements sur de courtes distances. Au besoin, la SAAQ pourra vous demander des évaluations additionnelles. Les frais encourus pour cette évaluation doivent être payés par vous et ne sont pas remboursables par la Société.

La vignette de stationnement est valide pour une période variant de 5 à 6 ans, à partir de sa date de délivrance. Des autocollants à apposer sur la vignette attestent cette validité. Dans le cas d'un visiteur, la vignette n'est valide que pour la durée du séjour. La Société de l'assurance automobile du Québec (SAAQ) a communiqué avec toutes les administrations nord-américaines afin de les informer sur le programme de vignettes. Les États américains reconnaissent donc la vignette amovible émise par la SAAQ. Dans le cas du décès de la personne handicapée qui est titulaire de la vignette, retourner la vignette à la SAAQ en mentionnant que la personne est décédée; y joindre le certificat de décès (que la SAAQ retourne par la suite) ou la copie de la «Déclaration de décès» remise par le directeur de funérailles.

Pour faire votre demande, remplissez le formulaire de demande et fournissez, s'il y a lieu, une évaluation professionnelle. Un établissement public n'est pas tenu de fournir cette évaluation. Pour remplacer votre vignette, faites parvenir une lettre à la SAAQ en indiquant la raison du remplacement de votre vignette.

Pour obtenir des informations sur les programmes et services du gouvernement du Québec n'hésitez pas à contacter Communication-Québec. Nous pourrions vous offrir les documents disponibles ainsi que les adresses postales et pour Internet et toutes les coordonnées nécessaires pour répondre aux besoins d'information gouvernementale. Nous sommes situés au 109, rue Saint-Charles à Saint-Jean-sur-Richelieu dans l'entrée du palais de justice. ■

## JARDINS DE CHARME

### Comment protéger vos arbres et arbustes



**LOUISE ROLLAND**

**L**a semaine dernière, nous avons vu que les zones de rusticité des plantes jouent un rôle très important dans la protection des végétaux. Cette semaine, nous verrons comment protéger les arbres et les arbustes. Vous trouverez aussi la recette magique pour confectionner des abris pour combler les besoins de vos végétaux préférés.

#### PROTECTION HIVERNALE DES ARBRES

Il est possible d'utiliser des spirales de plastique, mais il faut les placer sur toute la hauteur du tronc, jusqu'aux premières branches, pour protéger convenablement le tronc des grands vents froids et desséchants de l'hiver. Ce type de matériel doit être installé juste avant les premières neiges et enlevé tôt au printemps. Cette protection sert aussi contre les rongeurs. De plus, le plastique flanc évite le fendillement du tronc causé par les brusques différences de températures occasionnées par l'ensevelissement d'hiver. Protection des arbustes

#### PROTECTION PHYSIQUE

Dans plusieurs cas, il est essentiel de protéger les arbustes

contre l'accumulation de neige et de glace. Les arbustes sont sensibles au poids de la neige, surtout lorsqu'elle est projetée par une souffleuse.

Le plus simple est d'attacher les arbustes avec une corde en prenant bien soin de ne pas briser les tiges. La corde ne doit pas être trop serrée.

#### PROTECTION CONTRE LE VENT ET LE FROID

Ce type de protection vise à réduire l'effet desséchant du vent d'hiver qui est particulièrement dommageable aux arbustes à feuillage persistant et aux conifères. Cette protection favorise également l'accumulation de neige, laquelle constitue un excellent isolant naturel. Ce type de protection convient aux arbustes rustiques. Exemple: clôture à neige entourée de jute ou de géotextile ou utilisation de branches de conifère pour les petits arbustes.

#### POUR LES VÉGÉTAUX MOINS RUSTIQUES

Il est très important pour les plantes moins rustiques (magnolia, rhododendron, certains weigela, etc.) de choisir un site protégé (microclimat), car les bourgeons floraux sont sensibles au froid.

#### COMMENT INSTALLER UN ABRIS POUR PROTÉGER UN ARBUSTE

Voici comment installer un abri autour et par-dessus l'arbuste. On peut utiliser une clôture à neige en bois ou en plastique, des morceaux de bois installés en forme de tente ou encore des protections plus décoratives vendues spécialement à cet effet. Peu importe le type d'abri choisi, il faut laisser des trous d'aération.

#### SOCIÉTÉ D'HORTICULTURE HAUT-RICHELIEU

La prochaine rencontre aura lieu vendredi, le 24 janvier 2003 à 19 h 30 au Centre culturel Fernand-Charest, salles 3 et 4. Cette conférence sera donnée par Robert Monast, horticulteur, et portera sur l'irrigation de nos jardins.

#### RENOUVELLEMENT DE LA CARTE DE MEMBRE

Vous pourrez en profiter pour renouveler votre carte de membre 2003 au coût de 20 \$. Bienvenue à tous.

#### BESOIN D'INFORMATIONS SUPPLÉMENTAIRES?

La semaine prochaine, nous verrons les protections hivernales des conifères, des vivaces, des haies... Pour de plus amples informations, n'hésitez pas à communiquer avec moi au (450) 542-5000. Bonne semaine. ■



## Rappelez-vous qu'on apprend partout.

### Célébrez la Journée de l'alphabétisation familiale le 27 janvier au Québec!

Consacrez du temps à la lecture en compagnie de vos enfants. Donnez-leur le goût de la lecture et l'envie d'apprendre. Pour de plus amples renseignements sur la Journée de l'alphabétisation familiale, ou des petits conseils sur la lecture et l'alphabétisation familiale, veuillez visiter le site [www.abc-canada.org](http://www.abc-canada.org).



JOURNÉE DE  
L'ALPHABÉTISATION  
FAMILIALE

Partenaires officiels  
**HONDA**

Président honoraire 2003 Robert Monast

Remerciements: Alliance Atlantis Communications Inc. • Ambrose Carr Linton Carroll • amichpress.com • Astral Media • Association canadienne de télévision par câble • Broadcasters International • Broadfield Properties Ltd. • bubblefire.com • Canada NewsWire • Canadian Community Newspapers Association • Canadian Family • Canadian Living • Canadian Parent • canadaparents.com • Capital Santé • Châteaune • châteaune • Clap • CLIK • Smart Living • Coop de Pouce • Découverte • Discovery Girls magazine • Elle Québec • Elm Street • En Premier Jeunesse • enRoute • Eye Weekly • Famous Kids • Famous Québec • Fam 1000 Magazine • 50 Plus Magazine • Harrowsmith Country Life • Indigo Livres, Musique & Café, Chapters et Coles • Inside Entertainment • Island Parent Magazine • Learning Life Magazine • Le Del Age • Les Hebdomas du Québec • Maclean's • Médias Transcontinentales inc. • mam2many.com • Montreal Families • National Families Network • OWS Media • Ottawa Life • OWS • pagejournal.ca • Pousse d'Api Québec • Produits de Bureau Basics Life • Robert Monast • Saskatchewan Weekly Newspapers Association • Selection Reader's Digest • Southern Inc. • Style at Home • Sun Media Corp. • The Coast • thestar.com • TIME • Today's Parent • Torstar • TV Guide • Weyerhaeuser Ltd. • What? Magazine • What? Magazine • What? Magazine

# Concours

## Album

## Bébés

## 2002

# 9000\$

## EN PRIX

## 500\$

Offert par :

# Padok Junior

votre pharmacien

**JEAN COUTU**

947, boul. du Séminaire Nord  
Saint-Jean-sur-Richelieu 348-9251

**Pour être éligible, bébé doit être né entre le 1er janvier 2002 et le 31 décembre de la même année.**

**Une seule inscription par enfant.**

**Vous devez fournir une photo couleur, de bébé seulement, identifiée à l'endos (son nom, date de naissance et noms des parents)**

**Les photos doivent être envoyées ou déposées au journal avant le 27 janvier 2003 à midi, accompagnées du coupon de participation dûment complété et du paiement des frais d'inscription de 10\$ + tx (voir coupon-participation)**

**LE CANADA FRANÇAIS**

Canada Français  
84 Richelieu,  
Saint-Jean-sur-Richelieu  
J3B 6X3

**Tirage des prix de participations le 27 janvier 2003 à 14 heures**

**Nous ferons connaître les bébés gagnants dans l'Album bébés 2002, édition du 29 janvier 2003.**

**Bonne chance à tous!**

**Pour un retour de photo, fournir une enveloppe pré-adressée et pré-affranchie.**

**\*Le Canada Français ne peut être tenu responsable de la perte de photo.**

Moins de  
**5**  
JOURS  
pour  
INSCRIRE  
bébé

Shawn Boen  
Bébé gagnant Album 2001

420, 2<sup>e</sup> Avenue, Iberville,  
Carrefour Laplante 545-1319

# 2000\$

Offert par :  
studio de  
photographie

**MP**

Michel Pardiac  
37, rue St-Jacques Saint-Jean-sur-Richelieu  
(450) 357-9076

# 2 prix de 1000\$

Offerts par :

Les manufacturier de bijoux

**LSM\***

205, boul. du Séminaire Nord  
Saint-Jean-sur-Richelieu  
(450) 346-0660

**COUPON DE PARTICIPATION** S'il vous plaît, compléter en lettres moulées.

Nom du bébé : .....

Date de naissance du bébé : ..... fils  ou fille

Nom de la mère : .....

Nom du père : .....

Adresse : .....

Ville : ..... Code postal : ... Téléphone (jour) : .....

Signe astrologique du bébé : .....

Le coût d'inscription est de: 11.50\$ (10\$ + tx) Paiement : Comptant (au comptoir) ou  ou

N° carte ..... Date d'expiration .....

**LE CANADA FRANÇAIS**

Nous n'acceptons pas les chèques, seulement les mandats de poste ou bancaire.