

34610

ENV. 510

RAPPORT PRÉLIMINAIRE

DU

SECRÉTAIRE DU COMITÉ EXÉCUTIF CANADIEN

DE

L'EXPOSITION UNIVERSELLE

DEVANT AVOIR LIEU A

PARIS EN 1855.

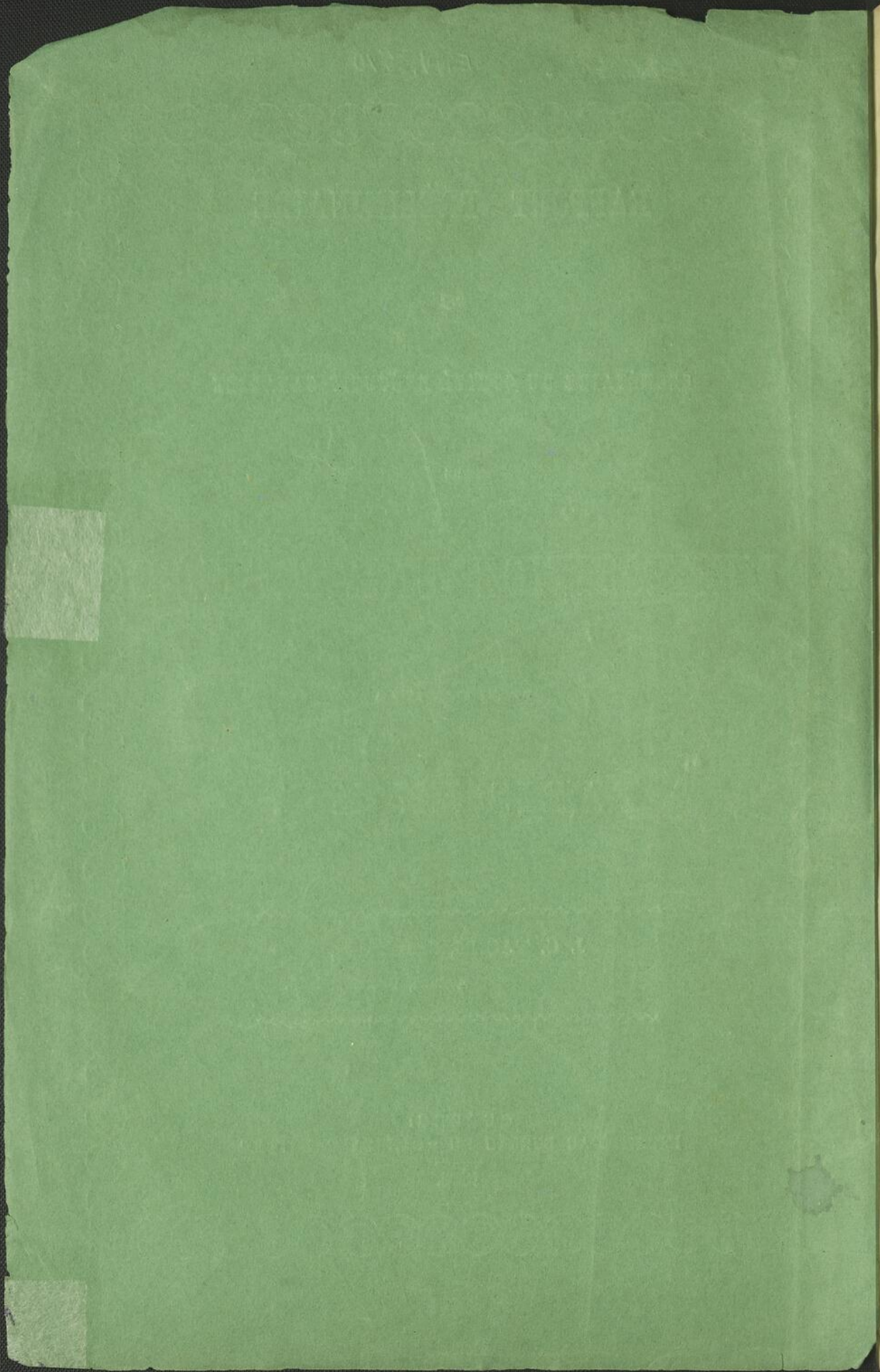
J. C. TACHÉ, SECRÉTAIRE,

QUÉBEC, 10 AVRIL, 1855.

QUÉBEC:

IMPRIMÉ AU BUREAU DU "CANADA GAZETTE."

1855.



RAPPORT PRÉLIMINAIRE

G

34610

DU

SECRÉTAIRE DU COMITÉ EXÉCUTIF CANADIEN

DE

L'EXPOSITION UNIVERSELLE

DEVANT AVOIR LIEU A

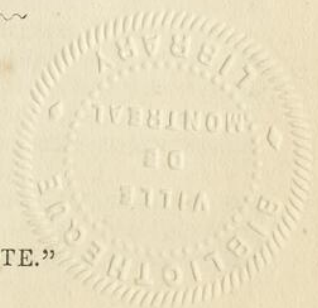
PARIS EN 1855.

J. C. TACHÉ, SECRÉTAIRE,

QUÉBEC, 10 AVRIL, 1855.

QUÉBEC:
IMPRIMÉ AU BUREAU DU "CANADA GAZETTE."

1855.





R A P P O R T .

Les quelques détails qui suivent, sur les procédés des différents comités auxquels a été confié le soin d'assurer au Canada une représentation de son industrie et de ses ressources naturelles à la grande exposition de Paris en 1855, suffiront à faire connaître au public intéressé, tout ce qui a été fait vers ce but d'une si haute portée pour le pays.

On trouvera ici l'histoire de l'organisation qui a été adoptée et l'énoncé des travaux accomplis. Ceux qui s'intéressent particulièrement à la chose, verront dans quelle proportion le Canada va contribuer pour chaque classe de produits. Ce rapport contient aussi une liste en détail du nom, de la résidence et de la contribution de chaque exposant, mis en tableau dans la forme des bulletins d'expédition des effets.

Plus tard il sera donné un rapport de la comptabilité, rapport qui ne peut être fourni maintenant, parceque les comptes-rendus des différents comités ne sont pas encore tous parvenus, et que de fait les travaux du comité exécutif ne sont pas terminés.

Mais on peut de suite énoncer le fait, que le coût total, y compris les dépenses qui seront encourues pour le transport des effets, le séjour des commissaires et gardiens à Paris, et toutes les charges accessoires, demeurera en deçà de la somme qu'on avait jugée nécessaire à l'abord. La somme ronde sera de moins de £10,000, sur laquelle dépense il y aura un retour de toute la valeur que produira la vente des articles, qui sont presque tous la propriété du Canada.

HISTORIQUE DES PROCÉDÉS.

La communication donnée au mois d'octobre 1854, par l'honorable secrétaire provincial d'alors, M. P. J. O. Chauveau, de documents reçus des lords composant le bureau de commerce de Londres, fut le premier signal d'éveil pour le public, de la nécessité de s'occuper de faire figurer le Canada à Paris.

A la communication de ces documents, la chambre d'assemblée, sur motion de l'honorable M. Young, passa une résolution, d'après laquelle une adresse fut présentée à son excellence le gouverneur général, priant son excellence de vouloir prendre les mesures nécessaires pour assurer au pays une représentation convenable de ses produits à l'exposition universelle de 1855.

La réponse à cette adresse fut l'émission d'une proclamation constituant un grand comité provincial, composé de messieurs de toutes les parties du pays, aux mains desquels fut remis le soin de déterminer sur les moyens à prendre dans la circonstance.

Ce comité provincial, composé d'à peu près deux cents personnes, s'assembla pour la première fois, le 30 octobre, sous la présidence de Sir Allan Napier MacNab, et nomma un sous-comité préparatoire, chargé de s'enquérir et de faire rapport le jeudi suivant, 2 novembre 1854. Ce comité était composé de Sir Cusack Roney, des Honorables F. Hincks, P. J. O. Chauveau, T. McKay, J. Young, Capitaine Rhodes et de MM. E. V. Gamble, J. C. Taché, J. Langton, E. W. Logan, de Rottermund, C. J. Laberge.

Le comité préparatoire présenta, au jour fixé, le rapport suivant, qui fut adopté par le comité provincial :

RAPPORT DU COMITÉ PRÉPARATOIRE.

Le comité nommé à l'assemblée du comité provincial, tenue le 31 dernier, dans la vue de suggérer les moyens à prendre pour l'exposition des produits canadiens à Paris, en 1855, a l'honneur de faire rapport :

Qu'après avoir donné au sujet toute l'attention possible, il en est venu aux conclusions suivantes, savoir :

Qu'il est de toute nécessité, pour l'obtention du but proposé, de donner au comité Provincial le pouvoir d'acheter et faire l'acquisition des articles qui seront jugés propres à être expédiés à Paris.

Le comité est d'opinion que toute tentative d'émulation privée, au moyen d'expositions locales préliminaires, sont inutiles.

L'expérience acquise dans les travaux exécutés pour l'exposition de Londres, en 1851, a prouvé que le succès de l'entreprise actuelle, doit dépendre de l'énergie et des efforts du comité exécutif qui sera formé.

Le comité recommande une délégation des pouvoirs du comité provincial, à un comité exécutif, composé de vingt-et-un membres, dont quinze en position de pouvoir assister à Québec, aux assemblées de ce comité, deux résidant dans la ville ou le voisinage de Montréal, et le reste (4) résidant dans le Haut Canada.

Que le comité exécutif devra nommer son président, son secrétaire, lesquels seront les officiers du comité provincial.

Le comité recommande la nomination immédiate de ce comité exécutif, et pour éviter des difficultés, ôse recommander les noms des vingt-et-un messieurs devant former ce comité exécutif, savoir :

L'honorable T. McKay, l'honorable N. F. Belleau, l'honorable F. Hincks, l'honorable J. Young, M. Gamble, M. P. P., M. Langton, M. P. P., M. Cartier, M. P. P., M. Taché, M. P. P., M. Stevenson, M. P. P., M. Brown, M. P. P., M. Rhodes, M. P. P., M. A. A. Dorion, M. P. P., Sir Cusack Roney, M. Street, M. E. W. Thomson, M. Holwell, M. Archambault, Assomption, M. Matthie, M. Légaré, artiste, M. L. Denison, M. Leeming.

Le comité recommande de plus, que lorsque leur nomination sera communiquée à ces messieurs, il leur soit demandé s'ils sont disposés à donner activement leurs services au comité, et que dans le cas d'une réponse négative, ou dans le cas d'absence durant trois assemblées successives du comité, sans raisons satisfaisantes, leur siège soit de fait vacant, et le comité remplira alors la place ainsi laissée vacante.

Recommande que le *quorum* du comité exécutif soit fixé à cinq.

Le comité ne croit pas devoir entrer dans aucun détail sur les devoirs qui seront dévolus à ce comité exécutif. Il aura néanmoins, probablement, d'abord à décider sur le genre et la classification des articles à envoyer en Europe : des sous-comités pourront être à la tête de chaque classe d'objets, et s'aidant du secours de comités locaux pourront rendre ainsi plus facile le choix des objets et les moyens de se les procurer.

Bien que le comité ne désire pas entrer dans aucun détail, néanmoins il ne croit pas devoir omettre, de recommander à l'attention du comité exécutif, l'importance qu'il y aurait de publier un ouvrage sur le Canada, ses produits, ses ressources, le tout accompagné d'une carte indiquant la configuration du pays, et montrant les différentes routes suivies et à suivre par l'émigration Européenne, et les prix de voyage etc., lequel ouvrage serait publié en français, en anglais et en allemand, et distribué gratis pendant l'exposition. Et ce comité suggère de mettre cet ouvrage au concours, par l'annonce de prix à être donnés à un ou plusieurs des essais couronnés.

Le comité n'a pas cru de son ressort d'entrer dans la considération des sommes qui seront nécessaires à l'obtention de l'objet en vue. Il ne manifeste, néanmoins, aucun doute sur la certitude d'obtenir les moyens nécessaires à la réussite d'un projet qui concerne, à un si haut degré, les intérêts de la province.

Le tout néanmoins humblement soumis,

T. McKAY

Président du Comité.

Par l'adoption de ce rapport se trouva constitué le comité exécutif de l'exposition Canadienne à Paris, composé des messieurs dont les noms sont inscrits au rapport. Plus tard, l'honorable M. Chauveau, de Québec, fut ajouté au comité exécutif, au lieu de M. Holwell, et M. Louis Ricard, au lieu de M. Archambault, les deux messieurs remplacés étant absents.

Le jour même de sa formation, le comité exécutif se constitua régulièrement, en élisant l'honorable Francis Hincks président, M. J. C. Taché secrétaire, et W. Gunn écuyer trésorier.

Le 4 novembre, le comité exécutif publia le règlement suivant, comme guide de la ligne de conduite à suivre :

LE COMITÉ EXÉCUTIF

Nommé pour assurer une digne représentation de l'industrie et des ressources du Canada, à l'exposition universelle qui doit se tenir à Paris en 1855, a l'honneur de représenter :

Que le succès des efforts qui se font actuellement, pour obtenir une digne représentation de l'industrie canadienne à l'exposition de Paris, doit dépendre, en grande partie, du zèle et de la co-opération cordiale du public en général, par l'intermédiaire des divers comités locaux. Il a été jugé absolument nécessaire, afin d'assurer plus d'efficacité et d'unité d'action, d'établir un comité exécutif central dont les membres, ou au moins une grande majorité d'entre eux, devaient pouvoir se réunir pour délibérer et agir en commun. Le comité exécutif néanmoins, sera toujours très désireux de recevoir l'avis et l'opinion des comités locaux. On recommande l'organisation de comités locaux de cette espèce, dans les chefs-lieux de chaque comté du Haut et du Bas Canada, ces comités devant

se composer de tous les membres de l'une et l'autre branche de la législature, de tous les membres de la commission récemment nommés par son excellence le gouverneur-général, de tous préfets, maires et *reeves*, des professeurs des collèges incorporés, des présidents et des secrétaires des sociétés d'agriculture, et des présidents des instituts d'artisans ou autres corps scientifiques. Les comités devraient être autorisés à augmenter à volonté le nombre de leurs membres, et on espère que dans chaque localité, une ou plusieurs des classes de personnes indiquées, organiseront de suite un comité local, dont le secrétaire se mettra en communication avec le secrétaire du comité exécutif, et lui donnera tous les renseignements possibles sur les diverses occupations des habitants de sa localité. Là où quelque fabrique spéciale sera en opération, on devrait en faire mention, et suggérer les moyens de la faire connaître avec avantage. Pour des raisons qui seront développées ailleurs, on propose qu'il y ait dans chacune des villes de Montréal et de Toronto, un comité local central, et comme les fonctions de ces comités seront beaucoup plus importantes, et d'une nature responsable, ils devraient être organisés différemment. On propose qu'en attendant qu'il puisse être fait d'autres arrangements, les membres résidants du comité exécutif correspondent avec le secrétaire, et soumettent sous le plus court délai possible, les noms des personnes qui pourraient être choisies pour servir dans le comité central, en faisant bien attention que les plus importantes qualités sont la bonne volonté, le zèle, une co-opération active et énergique, et le défaut de liaison avec ceux qui doivent vraisemblablement être exposants. Après avoir pourvu à l'organisation des comités, la première chose à considérer, est le mode à adopter pour que notre industrie soit dignement représentée à Paris. Le comité exécutif désirerait faire bien comprendre au public, l'importance d'arrangements systématiques, et, quand la chose sera possible, d'arrangements scientifiques. Il prend la liberté d'appeler l'attention sur les extraits suivants des rapports des jurés à l'exposition de Londres. Dans le rapport des jurés de la classe 1ère, sur les minerais, par M. Dufrenoy, membre de l'Institut de France, inspecteur général des mines, etc., il est dit :

“ De toutes les colonies anglaises, le Canada est celle dont l'exposition est la plus intéressante et la plus complète ; on peut même dire qu'elle est supérieure à l'exposition minérale de toutes les contrées qui ont envoyé des produits à Londres ; cette supériorité vient de ce qu'elle a été faite d'une manière systématique ; il en résulte que son examen fournit les moyens d'apprécier à la fois la constitution géologique et les ressources minérales du Canada. Cette circonstance vient de ce que notre collègue, M. Logan, qui remplit dans le Canada les fonctions de Géologue Provincial, a présidé sur les lieux au choix de la plupart des échantillons qui ont été envoyés à l'exposition, et qu'il les a classés depuis leur arrivée à Londres.”

Dans le rapport des jurés de la classe 3, “ substances alimentaires,” par le Dr. Hooker, on lit :

“ La collection de MM. Lawson offre des épis de toutes les variétés de céréales, ainsi que des modèles de tous les légumes qu'on a réussi à cultiver en Ecosse. Les échantillons sont magnifiques, et l'arrangement scientifique est excellent. On n'a épargné aucun trouble ni aucunes dépenses, pour pourvoir à tout ce qui était nécessaire pour faire de cette collection un tableau vrai et complet des productions végétales de l'Ecosse. Une médaille du conseil a été accordée à MM. Lawson, pour leur collection des produits alimentaires de l'Ecosse, si admirablement disposée pour l'instruction, et si sagement arrangée.”

Dans leur rapport sur les substances animales et végétales, employées principalement dans les manufactures comme instruments ou pour ornements, rédigé par le professeur Owen, les jurés de la classe 4—disent :

“ Parmi les nombreux échantillons de produits à l'état brut, fournis par différents pays, il y a plusieurs collections dont la valeur spéciale tire un mérite additionnel de ce qu'elles sont complètes, et de ce qu'elles présentent un tableau du commerce et des manufactures d'un pays entier. L'importance de pareilles collections, non seulement sous le rapport du commerce, mais encore au point de vue de la statistique et de la science, est très grande, et en conséquence le jury, désirant exprimer son approbation du bien pratique que l'on peut retirer de la formation et de l'étude de semblables collections, et des avantages qui peuvent en résulter pour le commerce et les manufactures, a décidé de recommander d'accorder la médaille du conseil aux gouvernements des pays dont les productions naturelles ont été exposées d'une manière si instructive et si complète.”

Les trois classes, indiquées plus haut, devront comprendre les grands produits du marché du Canada, ses produits minéralogiques, ses produits agricoles et ses bois de construction, et le comité espère qu'on s'efforcera d'en assurer une digne représentation. Le comité désire parcellément suggérer que les produits manufacturés soient représentés, au moyen de l'exposition des matériaux dans leurs diverses phases, jusqu'au plus haut degré de perfection. Il est très important, dans l'opinion du comité, que des exemplaires du rapport du jury de l'exposition de Londres, soient mis à la portée d'un aussi grand nombre de personnes que possible, et il est fortement recommandé à toutes celles qui désirent contribuer à l'exposition, de lire la partie de cet ouvrage intéressant, qui leur serait d'une importance spéciale. Ceux qui ont des exemplaires de cet ouvrage, sont priés de les mettre temporairement entre les mains du comité, afin de pouvoir les faire distribuer dans tout le pays.

En attendant, pour offrir au public tous les renseignements possible, le comité se propose d'annexer au présent rapport un tableau concis, indiquant la classification adoptée à l'exposition de Londres, et les récompenses des médailles du conseil, ainsi que les noms des canadiens qui ont obtenu des médailles, ou "la mention honorable." Le comité pourra fournir plus tard une liste plus détaillée, mais il désire vivement mettre son plan devant le public sous le plus court délai possible.

Le comité étant d'opinion qu'on ne doit pas se reposer sur les efforts volontaires, a obtenu la sanction du principe de payer pour tous les articles envoyés à l'exposition de Paris, mais en même temps il a décidé, que tous les exposants devraient recevoir les prix ou honneurs qui pourraient être accordés aux articles qu'ils auraient envoyés. La grande difficulté qu'il y a de mettre à exécution le plan d'acheter, est d'éviter la partialité; le comité a considéré attentivement ce sujet, et s'est décidé à recommander :

1. Que tous ceux qui ont reçu des prix, ou la mention honorable à l'exposition de Londres en 1851, ou à l'exposition de New York en 1853, et que tous ceux qui ont reçu des premiers prix à l'une ou à l'autre des expositions provinciales du Haut et du Bas Canada, en 1853 et 1854, devraient être invités à transmettre des propositions aux comités locaux, en faisant connaître si c'est leur intention d'envoyer des échantillons de leurs produits et objets manufacturés, pour être exposés à Montréal ou à Toronto, le ou avant le 1er Février prochain, le paiement devant être fait pour tels articles, suivant la juste valeur du marché en gros, ce qui en cas de différend sera déterminé par les juges à l'exposition locale.

2. Le comité local pourra recommander de plus à la considération du comité exécutif, toute proposition d'une personne qui aura reçu un premier prix à une exposition locale, qui ne sera pas soumise au sous-comité du comité exécutif chargé de cette branche d'industrie.

3. Dans le cas où l'on ne réussirait pas à obtenir des contributions des classes ci-dessus, ou en vertu de commissions spéciales, les sous-comités exécutifs peuvent recommander des personnes non comprises dans ces classes, mais alors il faudra un rapport spécial et unanime du sous-comité, approuvé par le comité exécutif. On espère que par ce moyen le public aura confiance dans l'impartialité du comité. Mais on veut aller plus loin. Tout le public est invité à concourir à l'exposition locale, à Montréal et à Toronto, et la contribution de tout concurrent heureux sera achetée aux mêmes conditions que celles qui seront fournies par les autres classes. Le comité exécutif ne se lie pas à envoyer à l'exposition de Paris aucun des articles qu'il s'engage à acheter. Il devra être guidé par les circonstances, par exemple : l'étendue de la contribution, l'espace qui sera assigné, etc. etc. Les articles qui ne seront pas envoyés, seront revendus, comme de raison,

pour le compte du comité. Les propositions que feront les personnes autorisées à fournir des articles, suivant les règlements ci-dessus, devront être aussi spécifiques que possible, et devront être transmises immédiatement au secrétaire, afin que le sous-comité qu'il appartiendra puisse en disposer. Il sera à propos d'empêcher, autant que possible, que des articles similaires soient fabriqués par des manufacturiers ou des artisans différens. On espère qu'il ne surviendra pas de délai, et que les comités locaux s'empresseront d'obtenir les propositions de ceux qui ont l'intention de contribuer. On recommande que les contributions soient envoyées à Montréal ou à Toronto, où elles seront délivrées sans frais au comité central de chaque endroit, et exposées au public moyennant un léger droit d'admission. Il sera nommé des jurés pour aider le comité dans le choix des articles qui seront envoyés à Paris, mais il ne sera pas accordé de prix. Tel est le plan que le comité exécutif croit propre à assurer au Canada une position honorable à la grande exposition parisienne, s'il est exécuté avec zèle par les comités locaux et le public.

F. HINCKS, *Président.*

J. C. TACHÉ, *Secrétaire.*

Ces règlements furent largement distribués dans le public, accompagnés d'une classification des articles propres à l'Exposition Universelle, et de la liste suivante des sous-comités choisis dans le sein du Comité Exécutif, et chargé spécialement, chacun, de veiller à l'obtention des objets appartenant aux différentes classes, et d'un avis aux comités locaux.

Sous-Comité 1.—M. Langton, M. P. P., Président.—MM. Rhodes, M. P. P., et Dorion, M. P. P.

Sous-Comité 2.—M. Rhodes, M. P. P., Président.—MM. Gamble, M. P. P., E. W. Thompson, R. L. Denison et A. Archambault.

Sous-Comité 3.—Honorable M. Young, Président.—Hon. M. McKay, Hon. M. Belleau, M. Langton et M. Leeming.

Sous-Comité 4.—M. Dorion M. P. P., Président.—Hon. M. McKay, Sir Cusack Roney, M. Stevenson, M. P. P., et M. Holwell.

Sous-Comité 5.—M. Gamble, M. P. P., Président.—M. Cartier, M. P. P., M. Brown, M. P. P., M. Street et M. Mathie.

Sous-Comité 6.—M. Brown, M. P. P., Président.—M. Gamble, M. P. P., M. Légaré, M. Street et M. Leeming.

Sous-Comité 7.—M. Holwell, Président.—Sir Cusack Roney, Hon. M. Young, M. Stevenson, M. P. P., et M. Archambault.

Sous-Comité 8.—Honorable M. Belleau, Président.—Sir Cusack Roney, M. Cartier, Hon. M. Young et M. Légaré.

“ Le Président et le Secrétaire sont, d'office, membres de tous les Sous-Comités.

“ Les Comités Locaux sont priés de donner, sans délai, avis au Secrétaire de leur formation, et de faire les suggestions qu'ils croiront nécessaires. Nulle dépense ne peut être faite sans l'autorisation par écrit du Président et du Secrétaire du Comité Exécutif. Toute proposition doit être accompagnée d'un estimé de la dépense probable. On devra se rappeler que le but est de montrer l'industrie du pays, de la manière la plus systématique possible. Il a été impossible de donner les noms des personnes qui ont droit, par les règlements du Comité, à devenir exposants, excepté de celles qui ont remporté des prix aux Expositions de Londres et de New York. Il sera expédié des circulaires aux personnes, qui ne sont pas mentionnées ici, dans un bien court délai. ”

Le public répondit à cet appel du comité exécutif, et des comités locaux furent formés dans différentes parties du Haut et du Bas Canada.

Les comités centraux de Montréal et de Toronto furent constitués comme suit, savoir :

Comité de Montréal : MM. H. Bulmer, président, Louis Ricard et W. Evans, secrétaires, W. E. Logan, l'honorable M. De Bleury, M. l'abbé Villeneuve, MM. H. Lyman, V. Hudon, N. Valois, J. P. Litchfield, W. Bartley, T. Dods, A. Perry et A. Cantin.

Comité de Toronto : MM. E. W. Thomson, président, G. W. Allan, secrétaire, Buckland, trésorier, le shérif Jarvis, W. Armstrong, R. L. Denison, T. Wheeler, J. Wheeler, W. Edwards, A. Ward, E. Musson, J. Flemming, T. T. Harris, S. Thompson, J. Harrington, J. Pell, F. Cayley, W. Gamble, les professeurs Wilson, Croft, Hind, Cheriman et Chapman et W. Cumberland.

TRAVAUX DES COMITÉS.

Un des premiers soins du comité exécutif, fut d'ouvrir un concours, dans le but d'obtenir sur le Canada un ouvrage court et précis, destiné à faire connaître le pays à l'étranger. Le but du comité fut indiqué au public dans l'annonce suivante :

“ Le Comité Exécutif de l'Exposition de Paris, a cru qu'il était nécessaire de répandre en Europe des renseignements plus amples et plus complets, que ceux que l'on possède déjà, sur les ressources et la condition du Canada ; et dans ce but, offre au concours trois prix, à être distribués aux auteurs des trois meilleurs essais sur le Canada, ses ressources, sa configuration géographique et géologique, ses produits naturels, ses manufactures, son commerce, ses institutions sociales, politiques et d'éducation, et renfermant des statistiques générales. Le premier prix sera de £150, le second de £60, et le troisième de £40.

En traitant ces différents sujets, on devra s'occuper des avantages que le Canada possède, comme voie de transport pour le fret et les passagers des bords de l'Atlantique et du Golfe vers les régions de l'Ouest, comparés avec les avantages que présentent les autres routes.

Les compétiteurs devront envoyer, à l'adresse du soussigné, leurs essais dans la langue française ou dans la langue anglaise, à leur choix, le ou avant le 15 février prochain. Chaque essai devra porter un chiffre (signature fictive ou moto) : et un chiffre semblable devra être en même temps expédié dans une lettre cachetée portant le nom de l'auteur. Les essais couronnés seront la propriété du comité.

L'utilité pratique, la clarté et la précision seront les principales qualités sur lesquelles les juges insisteront, dans la distribution de ces prix.

J. C. TACHÉ,

Secrétaire du Comité Exécutif.”

Québec, 13 novembre, 1854.

Dix-neuf essais ont été reçus, et remis entre les mains des juges nommés par le Comité Exécutif : la décision des juges n'est pas encore donnée, le public sera informé de cette décision, dès qu'elle aura été rendue.

Les juges nommés sont les honorables A. N. Morin et J. H. Cameron, et MM. D. B. Stevenson, L. H. Holton, Robert Christie et Etienne Parent.

On pourra juger de suite des résultats des efforts réunis du comité exécutif et des comités locaux, en énonçant le fait que le Canada comptera, à Paris, 321 exposants et plus de 800 articles. La seule crainte que l'on puisse entretenir, quant à la section Canadienne de l'exposition de 1855, est relative à l'espace limité qui nous est accordé, savoir, 1000 pieds en superficie, ce qui, certes, n'est pas capable de contenir les effets Canadiens ; mais il y a lieu d'espérer que des dispositions ultérieures, permettront aux commissaires du Canada d'exposer les nombreux produits, fruits de tant de travail et de sollicitude.

Un grand nombre des produits exposés, et nous en avons de presque tous les genres, ne sont pas envoyés avec la prétention de lutter avec les autres pays ; mais uniquement dans le but d'illustrer l'industrie Canadienne telle qu'elle est ; dans quelques genres, nous pouvons raisonnablement espérer lutter avec avantage.

Le comité exécutif, surtout, s'est attaché à rendre l'exposition Canadienne complète sous le rapport des produits naturels, matières premières de toutes les industries ; car le Canada peut à bon droit s'enorgueillir de ses richesses en ce genre.

Bien que les bulletins d'expédition ci-joints donnent les noms de tous les articles envoyés, il convient néanmoins de fournir, pour le présent, une classification plus méthodique de deux genres de produits, qui forment une portion notable de notre contribution, et qui ont pour nous, comme pour l'étranger, un intérêt tout particulier, les produits minéraux et les produits forestiers.

CLASSIFICATION DES SUBSTANCES MINÉRALES ENVOYÉES DU CANADA, DANS L'ORDRE DE LEUR EMPLOI DANS LES ARTS :

1. *Métaux et leurs minerais.*

- Fer oxidulé, recueilli à Marmora, Madoc, Sherbrooke, Crosby, Hull, Leeds et Portage du Fort.
- Fer oligiste, recueilli à McNab, Wallace et lac Nipissing.
- Fer limoneux, recueilli à Houghton, Vaudreuil, Nicolas, Machiche, Pointe du Lac, St. Pierre, Cap de la Madeleine et Saint Valier.
- Fer titané, recueilli à Sutton et Brome.
- Ilménite, recueilli à Baie Saint Paul et Saint Urbain.
- Blende, recueilli au Lac Supérieur.
- Galène, recueilli au Lac Supérieur, à Gaspé, Ramesay et Landsdowne.
- Minerai de cuivre, recueilli au Lac Supérieur, Lac Huron et Inverness.
- Cuivre natif, recueilli au Lac Supérieur.
- Pyrites auro argentifères et argentifères, recueillies aux Townships de l'Est.
- Nickel, recueilli aux Lacs Huron et Supérieur et d'Aillebout.
- Argent natif, recueilli au Lac Supérieur.
- Or natif, recueilli à la Rivière-du-Loup, fief St. Charles, Aubert de l'Île, Etchemin, Rivière Chaudière, Rivière Famine, et autres lieux voisins.
- Platine, recueilli au Fief St. Charles.
- Iridium, recueilli au Fief St. Charles.
- Pyrites aurifères, recueillies à la Beauce.
- Pyrites argentifères, recueillies à la Beauce.
- Pyrites arsénicales, recueillies à la Beauce.

2. *Minéraux exigeant des opérations chimiques pour être employés dans les arts.*

Ocre d'Uranium, recueilli à Madoc.
 Fer chromifère, recueilli à Bolton et Ham.
 Cobalt, recueilli au Lac Supérieur.
 Manganèse terreux, recueilli à Québec.
 Pyrites de fer, recueillies à Lanoraye, Dautraye et Townships de l'Est.
 Molybdénite, recueillie au Lac Supérieur et Sommerville.
 Dolomie, recueillie à Dalhousie, Blythfield, Sutton, Brome, Shipton, St. Sylvestre et Pointe-Lévi.
 Magnésites, recueillies à Sutton et Bolton.

3. *Peintures minérales.*

Ocre de Fer recueilli à Sainte Anne près de Québec, Cap de la Madeleine, Shipton et Pointe du Lac et Rimouski.
 Barytes, recueillies à Burgess et Lansdowne.
 Phosphate de Fer, recueilli à Vaudreuil.

4. *Matières minérales employées dans les beaux-arts.*

Pierre Lithographique, recueillie à Marmora.

4. *Matières minérales employées dans la Joaillerie.*

Agates, recueillies au Lac Supérieur et côte du Nord.
 Labradorites, recueillies à Grenville.
 Jaspe, recueilli au Lac Huron.
 Quartz agate rubané, recueilli au Lac Supérieur.
 Perthite, recueilli à Bathurst.
 Rubis, recueilli à Burgess.

6. *Matière réfractaire.*

Talc onctueux compact, recueilli à Bolton et Potton.
 Mica, recueilli à Grenville.
 Plombagine, recueillie à Grenville et Burgess.
 Grès blanc, recueilli à Saint Maurice.
 Amiante, recueilli à Dalhousie et Kamouraska.

7. *Engrais minéraux ou amendements*

Phosphate de chaux, recueilli à Perth.
 Gypse, recueilli à Brantford et Oneida.
 Marne coquillière, recueillie à Outaouais, Sheffield, Montréal et Stanstead.

8. *Matériaux à aiguiser et à polir.*

Pierres à aiguiser, recueillies à Madoc, Townships de l'Est.
 Tripoli Canadien, recueilli à Laval.

9. *Matériaux employés dans la construction des édifices.*

Ardoises, recueillies aux Townships de l'Est.
 Granite blanc, recueilli à Hereford, Barnston, Saint Joseph et Nicolet.
 Pseudo-Granite, recueilli à Nicolet et Lorette.
 Grès recueilli à Ramezey, Pembroke et Saint Maurice.
 Grès calcaire, recueilli à Lauzon et Chaudière.
 Calcaire, recueilli à Marmora, McNab, Les Chats, Gloucester, Montréal, Packenham et Cauegnawaga.
 Trap, recueilli à Saint Roch.
 Marbres, recueillis à Oxford, Lac Brompton, Dudswell, Saint Armand, Saint Lin McNab et Packenham.
 Calcaire hydraulique, recueilli à Thorold, Québec, Onéida, Nepean et Brantford.
 Briques à bâtir, recueillies en divers lieux.

10. *Matières combustibles*

Tourbe, recueillie à Longueuil et Sheffield.
 Asphalte, recueilli à Enniskillen.

11. *Matières minérales de divers genres.*

Aérolithe, trouvé à Madoc, formant une masse de fer avec 6. 35 pour cent de Nickel, du poids de 370 livres.

Le Canada doit à son habile géologue, Mr. Logan, la plus grande partie de cette collection de nos minéraux. Les noms des localités indiquées dans la liste ci-dessus, n'indiquent que les endroits qui ont fourni les échantillons montrés : on ne doit pas en conclure que ces endroits, soient les seuls qui produisent les mêmes matières. La plupart de ces substances minérales sont amplement et abondamment répandues sur toute la surface du pays.

Ci-suit une liste classifiée des divers produits de nos forêts, dont les échantillons se trouveront exposés au Palais de l'Industrie :

CLASSIFICATION DES DIFFÉRENTES VARIÉTÉS DES BOIS DU CANADA, DONT LES ÉCHANTILLONS FORMENT LA COLLECTION CANADIENNE DE L'EXPOSITION DE PARIS.

1^o *Magnoliacées.*

Bois blanc, nom du Pays, (Liriodendron tulipifera. Linnée.)

2^o *Tiliacées.*

Tilleul, (Tilia Americana. Linnée.)

3^o *Anacardiées.*

Sumac, (Rhus typhina. Linnée.)

4° *Acéracées.*

- Erable, (*Acer saccharinum.* Linnée.)
 Erable rouge, " "
 Erable ondée, " "
 Erable piquée, " "
 Pleine, (*Acer dasycarpum.* Ehrhart.)

5° *Amygdalées.*

- Prunier sauvage, (*Prunus Americana.* Marshall.)
 Cérisier rouge, (*Cerasus Pennsylvanica.* Loisel.)
 Cérisier d'Automne, (*Cerasus serotina.* De Candolle.)
 Cérisier à grappes, (*Cerasus Virginiana.* De Candolle.)

6° *Cornacées.*

- Cornouillier, (*Cornus Florida.* Linnée.)

7° *Pomacées.*

- Pommettier Jaune, (*Cratægus punctata.* Jacquin.)
 Sennelier ou Néflier, (*Cratægus coccinea.* Linnée.)
 Pommettier blanc, (*Cratægus crus Galli.* Linnée.)
 Cormier ou sorbier des Oiselems, (*Pyrus Americana.* De Candolle.)
 Petite Poire, (*Amelanchier Canadensis.* Toney et Gray.)

8° *Fraxinées.*

- Frêne blanc, (*Fraxinus Americana.* Linn.)
 Frêne noir, (*Fraxinus sambucifolia.* Lambert.)
 Frêne commun, (*Fraxinus Pubescens.* Walter.)
 Frêne Gris, (*Fraxinus Juglandifolia.* Lambert.)

9° *Lauréacées.*

- Sassafras, (*Jassafra Officinale.* Von Esenbeck.)

10° *Ulmacées.*

- Orme blanc, (*Ulmus Americana.* Linn.)
 Orme rouge, (*Ulmus Fulva.* Michaux.)
 Orme blanc, (*Ulmus Racemosa.* Thomas.)
 Orme gris, (" ")

11° *Juglandées.*

- Noyer tendre, (*Juglans Cinerea.* Linn.)
 Noyer noir, (" *Nigra.* Linn.)
 Noyer brun.
 Noyer blanc, (*Carya alba.* Nuttal.)
 Noyer blanc, (" *tomentosa.* Nuttal.)

Noyer gras, (*Carya glabra*. Torney.)
 Noyer dur, (" *amara*. Nutt.)

12° *Cupuliférées.*

Chêne blanc, (*Quercus Alba*. Linn.)
 Chêne blanc, (" *bicolor*. Willd.)
 Chêne rouge, (" *rubra*. Linn.)
 Chêne noir, (" *nigra*. Linn.)
 Chataignier, (*Castanea vesca*. Linn.)
 Hêtre, (*Fagus ferruginea*. Aiton.)
 Charme, (*Carpinus Americana*. Michaux.)
 Bois de fer, (*Ostrya virginica*. Willd.)

13° *Betulacées.*

Bouleau blanc, (*Betula papyracea*. Aiton.)
 Mérisier blanc, (" *excelsa*. Aiton.)
 Mérisier rouge, (" *lenta*. Linnée.)
 Bouleau rouge, (" *nigra*. Linnée.)
 Aune, (*Alnus incana* Willd.)

14° *Saliacées.*

Saule Noir, (*Salix nigra*. Marshall.)
 Tremble, (*Populus tremuloïdes*. Michaux.)
 Peuplier, (" *grandidentata*. Michaux.)
 Liard, (" *balsamifera*. Linnée.)
 Peuplier, (" *monilifera*. Aiton.)

15° *Platanées.*

Platane du Nord, (*Platanus Occidentalis*. Linnée.)

16° *Conifères.*

Pin résineux, (*Pinus rigida*. Miller.)
 Pin rouge, (" *resinosa*. Aiton.)
 Pin jaune, (" *Mitis*. Michaux.)
 Pin blanc, (" *Strobus*. Linnée.)
 Sapin balsamier, (*Abies balsamea*. Marshall.)
 Pruche, (" *Canadensis*. Michaux.)
 Epinette blanche, (" *alba*. Michaux.)
 Epinette noire, (" *nigra*. Poiret.)
 Epinette rouge, (*Larix Americana*. Michaux.)
 Cèdre blanc, (*Thuya occidentalis*. Linnée.)
 Cèdre rouge, (*Juniperus Virginiana*. Linnée.)

Ces bois se rencontrent en abondance dans toutes nos forêts, à bien peu d'exceptions près : ils se trouvent, quant au sol qui leur convient, dans les mêmes conditions que dans les autres pays. La seule remarque d'une nature générale qui puisse trouver place ici, c'est que les familles des Juglandées et des cupuliférées

sont, plus particulièrement, l'apanage de la section Ouest de la province, et celles des coniférées et des acéracées, de la section Est.

Afin de permettre la comparaison entre l'exposition des produits Canadiens à Londres en 1851, et celle qui aura lieu à Paris cette année, on donne ici le rapport publié en 1851 par M. Leeming, secrétaire de la commission d'alors, des articles expédiés en Angleterre. Les bulletins d'expédition pour Paris suivront immédiatement cette liste.

Remarquons en attendant la décision des jurés de Paris, que nous avons obtenu à Londres 67 prix et mentions honorables.

LISTE des articles expédiés de Montréal pour la Grande Exposition de Londres et consignés à Henry Houghton, Ecuyer, 44 Friday street, Londres, agent nommé par les commissaires.

55. Colis contenant des Minéraux, Minerais, Terres consistant en blocs de Marbre, de Serpentine, échantillon de Tourbe, de Terres, de Marles coquillères, de Minerais de fer, Zinc, Plomb, Cuivre, Nickel, Argent, Uranium, Cobalt, Manganèse, Pyrites de fer, Molybdénites, Pierre calcaire magnésienne, Magnésite, Grès quartzeux blanc, Pierre schistense, Talc onctueux, Terre à pipe, Pierre à aiguiser, Plombagine, Azates, Jaspe, Agate rubanée, Pierre lithographique, Ocre de fer, Peintures minérales, Tripoli canadien, etc.

Les précédents articles sont principalement fournis par W. E. Logan, Ecuyer, le Docteur James Wilson, de Perth, les Compagnies des Mines de Montréal et de Prince, Monsieur le shérif Dickson, Mr le shérif Boston, et autres personnes; le tout accompagné d'une belle collection de Fossiles du Canada et d'échantillons d'Or venant de la Chaudière et fournis par le Dr. Douglass, de Québec. Le tout sera mis sous la direction de Mr. Logan, qui, déjà a laissé pour l'Angleterre en conséquence.

—Aussi—

1	Ballot de Houblon,	B. Smith, de Stanstead.
1	do	do J. Parmer, Lachine.
3	Barils de Blé de Printemps,	W. F. Weese, Ameliasburgh.
3	do do	do P. Desjardins, Terrebonne.
3	do do	do D. Laurent, Varennes.
3	do do	do Jn. Drummond, Petite Nation.
3	do do	do John Allen, Longue Pointe.
3	do do	d'Automne, J. Graham, Sydney.
3	do do	do Association Agricole Canada Ouest.
3	do do	do do do do
1	do do	do Jas. Logan, Montréal.
1	do do	Pois W. Boa, St. Laurent.
1	do do	do D. Limoges, Terrebonne.
1	do do	do D. Jones, Sydney.
1	do d'Orge	W. Boa, St. Laurent.
1	do d'Avoine	R. N. Waits, M. P. P., Grantham.
1	do do	A. Muir, Hinchinbrooke,
1	do de Fèves	C. Fournier, Longueuil.
1	do do	Madame Lemère, Montréal.
1	do do	jaunes Jos. Brien, St. Martin.
1	do do	à cheval Jos. Fisher, Rivières des Prairies.
$\frac{1}{2}$	do	Graine de Sarrasin E. Trenholm, Kingsey.
$\frac{1}{2}$	do do	do J. et J. Canniff, Thurlow.
2	do de Farine d'Avoine	R. Squairs, Bowmansville.
2	do do	Blé J. Simpson, et Cie., do
1	do do	do Th. Linghon, Thurlow.

- 1 Barils de Farine de Blé, P. V. Failey, Thurlow.
 1 do do Mais, C. Trenholm, Kingssey.
 1/2 do do do A. Rêche, St. Laurent.
 1 do de Graines de Lin, B. Desjardins, Ste. Rose.
 1 do D'Huile de Graines de Sibérie, Jas. Fisher, Rivière des Prairies.
 1 do de Sarrasin, B. Desjardins, Ste. Rose.
 1/2 do de Graines de Mil, S. Ubardeau, Ste. Anne.
 1/2 do do Thos. McGinn, Montréal.
 1 do de Graines de Trèfle rouge, J. Jeffreys, Rawdon.
 1 do de Maïs en épis, J. Logan, Montréal.
 1 do do Alex: Shaw, Toronto.
 1 do de Vinaigre, Gillespie, Moffat et Cie., Montréal.
 2 Boîtes d'Empoi, J. Prendergast, Montréal.
 2 do do Bronston et Shipton, St. Hilaire.
 1 Jarre de Pommes de terre conservées, do do do.
 10 Lbs. de Sucre d'Erable double raffiné, Commissaires.
 6 do do do do Jno. Bales, York.
 12 do de Sucre d'Erable, Joel Parker, Hatley, Etablissements de l'Est.
 12 do do do A. Fisher, Ascot, Etablissements de l'Est.
 1/2 Doz. de bouteilles de Sirop, Capillaire, J. Fletcher, Montréal.
 1/2 do do de Vinaigre de Framboises do do.
 1 Caisse de Sucre Candi, do do.
 Chênevis, F. Grier, do.
 6 Balais de Maïs, Nelson et Butters, do.
 6 Petits Balais, do do do.
 6 Balais de Maïs, O. N- Brainerd, Hamilton.
 6 Petits Balais, do do.
 6 Plumeaux de Maïs, do do.
 1 Rouleau de Tabac, J. Levey, Montréal.
 3 Jarres de tabac en poudre, 2 1/2 lbs., J. Levey, Montréal.
 26 lbs. de filasse, M. Bastien, Ste. Rose.
 2 Fromages, 174 lbs., George Cross, Dunham, C. E.
 2 do. 134 lbs., S. Baker, do.
 1 do. 42 lbs., P. Spencer, St. Armand, C. E.
 1 do. 65 lbs., Société d'Agriculture Provinciale, Canada Ouest.
 1 Baril de lard, Reinhart, Montréal.
 2 do. do. E. Idler, do.
 63 lbs. de saindoux, do. do.
 1 Baril de bœuf, R. Nicholson, do.
 16 lbs. de miel, Henry Lyman, do.
 20 lbs. de cire d'abeilles, Joseph Pinsonnault, St. Martin.
 10 lbs. de colle, A. McFarlane, Côte des Neiges.
 1 doz. de bouteilles de cidre, J. Penner, Lachine.
 1 doz. de bouteilles d'eaux minérales, A. Mann, Montréal.
 Jambons fumés, G. Reinhart, Montréal.
 Jambons préparés, E. Idler, do.
 Bœuf séché et fumé, do. do.
 1 Baril de biscuit de mer, A. Fitz, do.
 1 Caisse biscotins, do. do.
 1 do. biscuit, etc., John Robb, do.
 1 Planche de Noyer Noir, J. Davies, Simcoe.
 3 do. do. do. Commissaires.
 6 Planches bouleaux, 2 orme rouge, 4 noyer tendre, 20 pin, 3 érable piquée, 4 chêne, 2 bois de fer, 3 charme, 2 érable dure, 3 érable tendre, 3 frêne, 1 épinette rouge, 7 épinette blanche, 3 cérisier, 3 courbes à bâtiments, érable piquée, érable ondée, noyer noir scié pour plaquer.
 6 Chaises brodées, W. Drum, Québec.
 Table à ouvrage en nœuds d'orme, J. R. Cameron, Montréal.
 Sofa, Reed et Meakins, do.
 2 Chaises, do. do.
 1 Chiffonnier, do. do.
 Saucisses séchées et fumées, E. Idler, do.
 Table, en imitation d'acajou, Ramsay et McArthur, do.
 do. de chêne, do. do.
 do. de marbre, do. do.

- Couchette en noyer, James Morice, Montréal.
 2 Chaises en noyer, S. Redhead, do.
 1 Chaise de bureau, do. do.
 1 Chaise de salon, W. Allen, do.
 1 Tabouret d'ornement Québec,
 1 Table ronde pour salon en pierre, R. Hammond, Montréal.
 6 Chaises berceuses, W. Allen, do.
 Piano-Forte (picolo), J. W. Herbert, do.
 Sofa à dossier élastique, J. et W. Hilton, do.
 Table ronde de noyer, do. do.
 Console (table) de noyer, do. do.
 Chaise à dos élastique, pour coudre, do. do.
 6 chaises pour salon, do. do.
 Tête-à-tête, do. do.
 Chiffonnier, Reed et Meakins, do.
 Sofa, do. do.
 Chaise berceuse, do. do.
 Six chaises en noyer noir, sculptées avec soin, avec couvertures travaillées à l'aiguille—style du 14e siècle—que les Dames de Montréal osent offrir en présent à Sa Majesté la Reine.
 20 Lbs. de Clous coupés, Holland et Dunn, Montréal.
 22 Verges de Réseau de fer, W. H. Rice, do
 6 Planes, A Wallace, Montréal.
 6 Outils à moulures, A Wallace, do
 Balance à équilibre, polie et complète, C. P. Ladd, Montréal.
 8 Haches, do do
 10 do do do
 Poêle de cuisine, avec garniture en cuivre, complet, G. H. Cheney, Toronto.
 Poêle de salon, G. H. Cheney, Toronto.
 Fer en feuille, do do
 2 Caisses contenant des poulies, faites par Jas. Clarke, Commissaires.
 3 Haches, Samuel Shaw, Toronto.
 1 Doloire, do do
 9 Outils à tonnelier, do do
 9 Ciseaux à charpentier, do do
 1 Hache pour chasseur, do do
 2 Pièces de toile cirée, M. Laflamme, Montréal.
 3 paires de formes (pour cordonniers), Wardell, Montréal.
 Tuyau à branches flexible, Wm. Fergusson, Montréal.
 3 Haches, G. Leavitt, Dundas.
 1 Doloire, do do
 1 Hache, Scott et Glassford, Montréal.
 Presse pour copier, James Perry, do
 Malle en cuir, M. Dean, do
 1 do do J. Irvin, do
 6 fouets, Josh. Threckeld, Toronto.
 6 brosses de fantaisie, Thos. Wheeler, Toronto.
 5 seaux de goût (lancy), Jas. Baily, Sherbrooke.
 1 do à 1500 joints, R. S. Dodd, Ayr.
 1 caisse de pipes assorties, Henderson, Montréal.
 Echantillon de cordage, T. Dixon, Toronto.
 1 colis de ficelle, A. Spooner, Montréal.
 2 paquets de cordage, Henderson, Québec.
 1 couvrepied, Simon Bean, Hatley, C. E.
 2 nappes, do do
 1 couvrepied, Thos. Dixon, Toronto.
 2 couvertes pour chevaux, Wm. Gamble, Moulin de Milton, C. O.
 1 pièce tapis do do
 1 do do Barber, Esquesing, C. O.
 1 do de toile, M. Fortier, St. David.
 1 do de drap gris, Willett et Co., Chambly.
 1 do do Hon. Thos. McKay, New Edinboro', près de Bytown.
 1 do de satinet, do do do
 1 do do foncé do do do
 1 do do brun do do do

- 6 paires de couvertes.
Moulin à moulin, portatif, C. P. Ladd, Montréal.
Charrue légère, A. Fleck, Montréal.
2 do do Skinner McCullock, Brockville, C. O.
6 fourches à foin, 3 fourches, do do
6 do do 2 do do do
5 Fourches à fumier, Skinner McCullock, Brockville, Canada Ouest.
6 Manches de faux, do. do. do.
6 do. do. S. Hurlburt, Prescott.
Un coupe racines, M. Moody, Terrebonne.
1 Javelier, Glasford.
1 Baratte, W. F. Weese, Ameliasburg.
Peau d'original, P. Teongathaseau, Québec.
1 Paire de raquettes, M. Ondagauhaut, do.
1 do. moussias, do. do.
1 Peau d'original, vêtement de sauvage, chapeau, boîte à fusil, guêtres, gaine à couteau, etc., P. Towsangan, Québec.
1 Ceinture et 1 paire de bracelets, R. U. Bell, Ste. Catherine.
4 Pelles pour la neige,
Canoë d'écorce et équipements, Commissaires.
1 Paire de bois d'original, J. Thompson, Trois-Rivières.
8 Paires de pantoufles brodées, ouvrage de sauvages, John Henderson, Montréal.
6 Boîtes à cigarette, ouvrage de sauvages, do. do.
2 Bourses, 1 éventail, do. do. do.
Boîte et éventail en écorce, ouvrage en écorce, H. Rocheleau, Trois-Rivières.
Do. do. et plateau, do. do. Maj. Campbell, St. Hilaire.
Nappe brodée, John Henderson, Montréal.
Selle, ouvrage de sauvages, P. W. Bell, Montréal.
Costume de sauvage complet, Mrs. J. H. McVey, Potton Lud, C. E.
Guide de sûreté, M. Holw II, Québec.
Selle de chasse, M. Govern Sullivan, Hamilton.
Harnois double pour carrosse, Robt. Morris, Montréal.
Harnois pour une voiture pour 1 cheval, Stewart, Toronto.
Voiture d'hiver pour un cheval, McLean et Wright, Montréal.
Do pour deux chevaux, Michel O'Meara, do.
Do pour un cheval, J. J. Saurin, Québec.
Voiture d'hiver de fantaisie pour un cheval, do do
Carrosse léger, do do
5 peaux de veau, H. Murray, Montréal.
2 côtés de cuir à empeigne do do
2 do à semelle, McLean et Cumming, Montréal.
3 échantillons de cuir, Mr. Alloa, do
1 caisse de matériaux pour tanner, do do
Cloche d'église, cuivre et fonderie du Canada, G. E. Molson, Montréal.
Echantillon de lithotypie, G. Mathews, do
Echantillons d'ouvrages au tour, Parker et frères, Toronto.
Médaille et coin, Thomas Wheeler, do
2 barres de fer à hache, forges St. Maurice, Hon. Jas. Ferrier, Montréal.
1 do carrée, do do do
2 do pliées à froid, do do do
2 do tordues, do do do
1 do à cheval, do do do
1 plaque de soc, do do do
Modèle d'engin à locomotive, P. Rodier, St. Hyacinthe.
Dessin lithographique, S. Fleming, Toronto.
Dessins pour édifice J. Duncan, Montréal.
2 modèles de ponts, B. Lewis, Melbourne.
Armes de la cité de Montréal, gravées sur cuir, Madame de Montenach, Montréal
Sac à Plomb et autres ustensiles de chasse, J. Alloa, Montréal.
Modèle de Canon, do do.
Echantillons de Rateliers Artificiels, C. M. Dickinson, Montréal.
Do do Charles Rahn, Toronto.
Carabine, T. J. Boyd, Montréal.
Carabine, J. Ashfield, Toronto.

Cornet à Piston, MacPherson, Montréal.

Saucisses, G. Reinhardt, do.

Pied de Théodolite, T. Ashfield.

Do do J. B. Simpson.

Clarinette, MacPherson, Montréal.

Un Violon et sa Boîte, Patrick Higgins, Montréal.

Assortiment complet d'Etoffe du Pays, Messrs. Adams, Montréal.

Ceinture de Soie, Commissaires.

Engin à Vapeur, *gong*, Robinets de Cuivre, etc., G. Garth, Montréal.

Caisse de Graines de Jardins, assorties, Geo. Shepherd, do.

Deux Caisses de Savon de Fantaisie, Jno. Mathewson et Fils, Montréal.

1 Caisse de Paille Tressée, assortie, manufacturée à Québec, Commissaires.

Casque Militaire, Sir Jas. Alexander, A. D. C., Montréal.

1 Caisse d'échantillons de Typographie, J. Starke, et Cie., Montréal.

Echantillo d'Impression colorée avec de l'encre du Canada, J. Baylis, Montréal.

Caisse complète de Caracteres d'Imprimerie, C. T. Palsgrave, Montréal.

Echantillons d'ouvrage d'orfèvrerie, Henry Laggatt, Montréal.

Do do en argent, G. Savage, do

Do de coton indigène, J. P. Ashton, St. Laurent.

Pompe à incendie, George Perry, Montréal.

Huile de foie de morue; huile de marsonin; huile de baleine; cuir de peau de marsouin; cuir de peau de baleine; échantillons de caractères d'imprimerie; pièce d'érable taillé pour la marquetterie; semelles de liège; bottes de chasse; mocassins et souliers; arrache-souche, envoyé de Québec par M. Robt. Symes.

Le soussigné prie respectueusement de vouloir bien lui faire connaître les erreurs ou omissions qui pourraient s'y être glissés. Si on écrit par la malle on aura la bonté de payer le port.

JOHN LEEMING,

Secrétaire.

Montréal, 1er Mars, 1851.

BULLETIN D'EXPEDITION

Des articles envoyés du Canada pour l'Exposition de Paris en 1855.

Nom de l'Exposant.	Résidence de l'Exposant.	Objet exposé.	Prix du marché de l'objet.*	Marque spéciale du colis contenant l'objet.	REMARQUES.
			Francs.		
1 Mlle. Martel.....	Québec.....	2 chapeaux d'hommes en foin...	30	Québec, No. 1	* Les prix marqués ici sont ceux de l'année courante, ces prix varient naturellement beaucoup plus ici qu'en Europe. Les prix de la matière première pour les objets manufacturés sont proportionnellement moindres que ceux de la main-d'œuvre qui est plus couteuse ici qu'en France.
		1 do de dame en foin....	30	do do	
		Echantillon de foin tressé.....		do do	
2 Madame Couture.....	Saint Ambroise.....	1 chapeau d'homme en paille....	15	do do	
		1 do de dame en foin....	30	do do	
		1 do d'enfant en foin....	30	do do	
3 Madame Martel.....	Saint Ambroise.....	2 corbeilles de foin d'odeur.....	5	do do	
		1 chapeau de dame en foin....	30	do do	
		2 châles en laine.....	20	c do No. 2	
		3 pièces d'étoffe au métier.....	45	v do do	
		1 do de toile de lin au métier..	4	v do do	
4 Madame Bouchard....	Saint Valier.....	Echantillon de filasse de lin.....		do do	
		Do fil de lin.....		do do	
		Couvrepiéd en fil au crochet....	70	do do	
		1 pièce toile grise en lin.....	4	v do do	
		Echantillon de laine filée.....	5	lb do do	
		Couverture de berceau en fil....	16	do do	
		do de table.....	50	do do	
		3 collets de dentelle de fil.....	3	c do No. 3	
		Echantillons de droguets.....		do do	
		2 bonnets tricottés en fil.....	7	c do do	
5 Mme. Lacombe.....	Saint Michel.....	Echantillon de laine filée.....	4	lb do No. 2	
		Pièce grosse flanelle.....	3	v do No. 4	
6 Madame Fisher.....	Québec.....	Gants de duvet d'original.....		do No. 2	
7 Madame Rhodes.....	Do.....	4 échantillons de broderie sur écorce.....		do No. 3	
8 Pierre Gingras.....	Do.....	Martes teintes au naturel.....	20	c do No. 2	
		1 capot caribou du Labrador....	40	do do	
9 David Mercier.....	Do.....	2 paires souliers d'original.....	10	c do No. 3	
		1 do do caribou passé....	10	c do do	
		1 paire botte en jarrets d'original..	20	do No. 4	
		1 tête d'original avec panache....	140	do No. 23	
		1 paire de raquettes Huronnes...	20	do do	
		1 do do Montagnaises....	22	do do	
		1 do do du Labrador....	23	do do	

L'échantillon montre une marte rouge et plusieurs martes teintes comme illustration d'un procédé particulier à M. Gingras, pour ces sortes de teintures.

10 Henderson et Cie....	Québec	Capot en castor et drap.....	350		Québec	No. 2	
		Souliers en peau de saumon.....			do	No. 3	
		Broderie en poil de porc-épic.....			do	do	
11 M. l'Abbé Malo.....	Bécancour	Boite en porc épic contenant des objets de curiosités sauvages.....			do	do	
		Peau de caribou passée en blanc.....			do	do	
		Echantillon d'érable piquée.....			do	No. 4	
		Nombre d'antiquités sauvages.....			do	do	
12 M. Saint-Arnaud.....	Do	Echantillon de fiêne poli.....			do	do	
13 Isaac Eckart.....	Québec	Boîtes en loup-marin du Labrador	20		do	do	
		1 paire raquettes pour dame.....	25		do	No. 23	
14 Jean Dubeau.....	Do	Bouteille en bois			do	No. 4	
15 Joseph Barbeau.....	Do	Boîtes de chasse en caribou.....	50		do	do	
		do écuyères en caribou.....	60		do	do	
		do en peau de marsouin.....	40		do	do	
		Douzaine bouteilles baume du Ca- nada.....	3	b	do	No. 6	
		Ditt> do huile d'épinette.....	5	b	do	do	
16 Olivier Giroux	Do	Echantillon d'extrait de ciguë.....	16	lb	do	do	
		Do do de jusquiame.....	16	lb	do	do	
		Do do d'aconit.....	24	lb	do	do	
		Do racine de salsepareille	3	lb	do	do	
		Do do sang dragon.....	3	b	do	do	
		Do do de savoyane.....	10	lb	do	do	
17 L'Hon. Caron et M. Joseph DeBlois.....	Do	1 boîtes d'ocre du Canada.....			do	Nos. 7, 8, 10, 11	
		1 bloc granit de Lorette.....			do	No. 9	
18 Hon. Frs. Lemieux..	Do	1 do pierre de Pte. aux-Trembles			do	No. 17	
		1 do do du Cap-Rouge.....			do	No. 18	
19 Pierre Gauvreau....	Do	Echantillon de pierre schisteuse.....			do	No. 12	
		Baril de ciment			do	No. 16	
		Fuyau fait de ce ciment.....			do	No. 15	
20 Joseph Lespérance...	Saint Thomas.....	Huile de foie de morue.....	3	b	do	No. 13	
21 Major Rhodes.....	Québec	2 chaises de salon.....	80	c	do	No. 19	
22 William Drum.....	Do	1 chaise érable rayée.....	80		do	do	
23 Thomas C. Lee.....	Do	Modèle de navire.....			do	No. 20	
		Do de vapeur océanique.....			do	No. 21	
		Do de vapeur de rivière.....			do	No. 22	
24 Abraham Coffin.....	Gaspé	Blé du Printemps.....	10	boiss.	Montréal,	No. 1	
		Do do	10	b	do	No. 2	
		Do do	10	b	do	No. 14	
25 M. l'Abbé Villeneuve	Montréal.....	Pois.....	6	b	do	No. 23	
		4 échantillons de pois de jardin	16	b	do	Nos. 3, 4, 5, 6	
		2 do fèves.....	13	b	do	Nos. 11, 12	
26 M. Geo. Shepherd...	Do	1 do do jaunes	16	b	do	No. 37	
		1 do d'ivraie.....	15	b	do	No. 38	
		1 do blé sarazin.....	8	b	do	No. 39	

Cette manière de préparer les peaux de caribou en blanc appartient aux nations montagnaises du Saguenay particulièrement.

Cette bouteille comprend quatre compartiments, et a été faite dans le but de réunir dans un seul vase toutes les difficultés de l'art du tonnelier, c'est comme pièce d'ouvrage qu'elle est exposée.

Coptis trifolia.

La pierre exposée par M. Gauvreau est connue sous le nom de pierre noire du Cap Diamant, le ciment exposé est fait de cette pierre.

Ces trois chaises sont couvertes en peau d'original, brodée en poil du même animal.

Les prix des produits de l'agriculture sont exorbitants cette année en Canada, et l'année est très défavorable pour l'exposition de ces produits.

Ces échantillons sont des échantillons choisis et cotés ici au prix de graines de semences recueillies exprès.

BULLETIN D'EXPÉDITION des articles envoyés du Canada pour l'Exposition de Paris en 1855.—(Continuation.)

Nom de l'Exposant.	Résidence de l'Exposant.	Objet exposé.	Prix du marché de l'objet.	Marque spéciale du colis contenant l'objet.	REMARQUES.
			Francs.		
27 M. Wm. Stephens...	Saint Martin.....	1 échant: graine de mil.....	16	b	Montréal, No. 7
28 M. Wm. Evans.....	Montréal.....	1 do do do do ..	15	b	do No. 8
29 M. John McCowan..	Lachine.....	Blé du printemps.....	10	b	do No. 10
30 M. A. Kempton.....	Sainte Thérèse.....	Fèves.....	10	b	do No. 13
		Blé du printemps.....	10	b	do No. 16
31 M. J. F. Pelletier...	Isle Jésus.....	Do do.....	10	b	do No. 15
32 M. Graham.....	Chateauguay.....	Orge.....	6	b	do No. 17
		Orge.....	6	b	do No. 18
33 M. J. Logan.....	Montréal.....	Graine de carottes.....	10	b	do No. 35
		Do Mangel Wozel.....	10	b	do do
		Orge.....	5	b	do No. 19
34 M. J. Fisher.....	Riv. des Prairies.....	Graine de sésame.....	10	b	do No. 29
35 M. J. Oswald.....	Sainte Thérèse.....	Orge.....	5	b	do No. 20
36 M. David Laurent...	Varenes.....	Avoine.....	3	b	do No. 21
37 M. Badham.....	Drummondville.....	Do.....	3	b	do No. 22
38 M. H. Derrick.....	Lacolle.....	Pois.....	6	b	do No. 24
39 M. J. Dillon.....	Longue-Pointe.....	Do.....	6	b	do No. 25
40 M. J. Clark.....	Do.....	Do.....	6	b	do No. 26
41 M. Walter Miller....	Sainte Rose.....	Do.....	6	b	do No. 27
42 M. J. Robertson....	Longue-Pointe.....	Do.....	6	b	do No. 28
43 M. Richard Thomas..	Montréal.....	Farine de sarrasin.....	20	quintal	do No. 30
		Blé du printemps.....	10	b	do No. 31
		Do do.....	10	b	do No. 32
44 Société Agricole du ..	Saguenay.....	Do do.....	10	b	do No. 33
		Avoine.....	3	b	do No. 34
45 M. Arch McFarland..	Montréal.....	Colie raffinée.....		b	do No. 35
46 M. J. Thayer.....	Do.....	Blé d'inde ou maïs.....	4	b	do No. 36
		Fèves.....	10	b	do do
		3 planches de pin jaune.....			
		3 do do de Kamouraska.			
		Planches pin rouge.....			
		2 planches épinette noire.....			
		Planches épinette rouge.....			
		Echantillon de noyer tendre.....			
		Do noyer noir.....			
		Do noyer blanc.....			
		2 do chêne blanc.....			

les
Lieu où l'on achète
coute de 28 centimes
à 2f 80c : le merisier
à 1f : le cèdre de 30c
frêne de 50c à 90c :
rouge 66c à 1f 18c :
passeur se vendent,
qualité les $\frac{3}{4}$ de ce
Peter-bourgh.

2, 17, 23, 8, 12,

Ces échantillons ont été recueillis sur le marché à bois de Québec, et sont le produit de différentes parties du pays.

47 M. J. Sharples	Québec	1 échantillon de chêne gris..... Do do rouge..... Do hêtre..... Do bois de fer..... Do ome blanc..... Do do gris..... Do do gras..... Do frêne blanc..... Do do gris..... Do do noir..... Do mérisier rouge..... Do do blanc..... Do bouleau..... Do Tilleul.....	Le prix des bois varie beaucoup sui- demandes sur le marché étranger et le On peut dire que le Pin d'éclairissage à 90c le pied cube; le chêne, de 1f 30c de 60c à 1f; l'épimette rouge, de 50c à 50c; l'orme de 66c à 1f 66c; le le noyer noir de 1f à 1f 25c; pin les planches de pin jaune de 3 poutres d'é 1re qualité de 240f à 300 par cent; 2de prix, le 3e du prix, à l'étalon de St.		
		2 échantillons d'érable rouge..... 1 do do piquée..... 1 do do ondée.....			
48 M. Saint-Amand	Do	Rouleau d'érable à piquer.....			
49 M. J. W. Donum	Montréal	1 planche de pin..... 1 malle de cuir.....		Montréal, No. 1	
50 M. H. Morris	Do	1 harnais simple.....	650	do do	
51 M. Couvrette	Do	Harnais double.....	2000		
52 M. J. C. Spence	Do	2 échantillons de peinture sur verre	800	p. le tout	
53 M. T. D. Hood	Do	1 piano.....	3000	do Nos. 5, 7	
54 M. H. G. Rose	Do	2 échantillons de topographie.....		do No. 5	
55 Robert Dean	Do	Forge portative.....	150	do No. 6	
		2 portemanteaux en cuir.....		do Nos. 10, 90	
		Flanelle.....	20	P'échantillon	
56 Madame Colby	Hatley	1 châle en laine et 3 paires de bas.		do No 10	
		1 do et couvertes.....		do do	
57 M. Simon Bean	Do	3 paires de bas de laine.....		do No. 72	
		17 verges d'étoffe de laine.....	4	v do No. 10	
		2 bouteilles sirop d'érable.....	2 50c	b do No 48	
58 M. N. Valois	Montréal	Echantillons de cuir tanné.....		do No 50	
		Peaux de moutons teintes.....	236	les 2 lots do No. 72	
		Sucre d'érable.....	0 25c	lb. do No. 75	
59 MM. W. Smith et cie	Do	Casse de boîtes et souffiers.....	876	le lot do No. 8	
60 Taylor et Dockville	Do	Moulin à coudre.....	510	do No. 9	
61 M. Edouard Gauthier	Do	Habillement d'étoffe du pays.....	170	do No. 9	
62 M. George Barington	Do	Harnais simple.....	600	do No. 10	
63 Sœurs Grises	Do	Ouvrages en fil.....		do No. 10	
64 Starke et cie	Do	Echantillons de typographie.....		do do	
65 M. W. Miller	Do	Do de reliure.....		do do	
66 Madame S. McKay	Do	Do do.....		do do	
67 St. John's News	St. Jean	1 copie du journal sur satin.....		do do	

Colis Montréal Nos. 20, 28, 25, 15,
26, 27 3, 19, 16, 7, 35, 31.

Cette manière de préparer le bois pour la marquetterie, de M. Saint Amand, consiste à transformer dans le sens de son périmètre une section transversale de l'arbre en une feuille très mince dont l'ensemble prend l'apparence d'une pièce d'étoffe L'échantillon envoyé a environ 26 mètres de longueur sur 53 centimètres de largeur.

BULLETIN D'EXPEDITION des articles envoyés du Canada pour l'Exposition de Paris en 1855.—(Continuation.)

Nom de l'Exposant.	Résidence de l'Exposant.	Objet exposé.	Prix du marché de l'objet.	Marque spéciale du colis contenant l'objet.	REMARQUES.
68 M. P. Dunn	Montréal	Moulin à clous	1500	Montréal, Nos 11, 16, 25, 30.	
69 M. Daniel Mounereau	Do	Machine à raboter	2900	do Nos 12, 13, 31.	
70 M. Robert Romaine.	Peterborough	Charue à vapeur	16000	do Nos 13, 14, 15, 20, 23, 24, 32, 49, 99, 29.	
71 M. B. P. Paige	Montréal	Machine à battre le grain	1300	do Nos 16, 68, 71, 74, 101, 104, 110	
72 M. D. J. Smith	Do	Manches de hachés	20	le lot do No 16	
73 M. J. H. Ryland	Do	2 peintures à l'huile		do Nos 17, 74.	
74 Montréal India R. cie.	Do	Echantillons de souliers en caoutchouc	150	le lot do Nos 18, 72, 75.	
75 M. J. Dawson	Do	Montre d'outils	255	le lot do No 21.	
76 M. W. Wallace	Do	Do do		do do	
77 M. A. Laflamme	Do	Tapis peints à l'huile		do do	
78 Sœurs de Providence.	Do	Ouvrages en cire	440	le lot do No. 22.	
		Machine à raboter	1500	do Nos 26, 27, 30, 35, 88, 97.	
		Do à faire de la gournable	500	do No 34.	
		Crochet pour marchandises		do No 35.	
79 M. W. Rodden	Do	Ouvrages en fonte	150	do No 36.	
		2 poêles		do No 51, 55.	
		Machine à tourner		do No 76.	
		Balance		do No 77.	
80 M. Pietro Moretti	Do	Peinture à l'huile		do No 28.	
81 M. J. Jeffries	Petite Côte	Charrue à sous sol	120	do No 33.	
		Coupe-racine		do No 79.	
		Poulies	25	do No 34.	
82 M. Thos. Jenkins	Montréal	Poil de bœuf		do No 68.	
		Brosses		do No 72.	
83 M. Clark	Do	Poulies	70	do No 34.	
84 M. Hood & frères	Do	Bras de vergues	30	do No 35.	
85 M. H. Holland	Do	Gournables		do No 35.	
86 Madame McCulloch.	Do	Oiseaux du Canada empaillés		do No 37 à 47 et 139	
		Cornes de daim		do No 81.	
87 M. Thos. Reefer	Do	Huile de pourcie		do No 48.	
88 M. A. Archambault	Do	2 bouteilles vernis à harnais		do do	
89 M. C. T. Fox	Do	2 do huile de pieds de bœuf	5	do do	

Les prix d'achat des articles exposés ont été fournis par le comité central de l'exposition de Paris.

90 M. J. Fisher.....	Rivières des Prairies	1 Bouteille d'huile de sésame.....	Montréal, No. 48,	Les prix d'une foule d'articles n'ont pas été donnés par le comité central de Montréal, et il a été impossible de suppléer à ce défaut.	
91 M. Richard Thomas.	Montréal.....	Saucisse.....	do do		
92 M. W. Price.....	Do.....	Moulin à vanner.....	do 50		
		Sas pour le grain.....	do No 68		
		Machine à moissonner.....	do Nos 51, 55, 82,		
93 M. Moody.....	Terrebonne.....		95, 69		
		Machine à séparer le trèfle.....	do No 91		
		Rateau à cheval.....	do No 104		
94 M. Andrew Dickson.	Kingston.....	Echantillons de bois.....	do No 52		Ces échantillons de bois sont au nombre de 61 dont la moitié a été recueillie sur une superficie de 100 arpents de forêt.
95 M. John Robbs.....	Montréal.....	Biscuits.....	do No 53		
96 M. Clark Fitts.....	Do.....	Do.....	do do		
97 M. George Cross.....	Do.....	Fromage.....	do No 54		
		4 Chaises.....	do No 56		
98 M. J. W. Wilton.....	Do.....	2 Grandes chaises.....	do No 57		
		1 Sopha et échantillon de plumes.....	do No 58		
		2 Jambons d'Ours.....	do No 59		
		20 Langues de bœuf.....	do No 60		
		1 Baril de lard.....	do No 61		
		4 Jambons salés.....	do No 62		
			Lard salé.....	do No 63	
99 M. Bauden.....	Do.....	3 Morceaux de jambons salés.....	do No 64		
		Bœuf salé.....	do No 65		
		Jambons séchés.....	do No 66		
		Do fumés.....	do No 67		
			Pelles de bois.....	do No 68	
100 M. Lamouche.....	Do.....	Balais de maïs.....	do No 68		
101 MM. Nelson, Butten.	Do.....	Graine de lin.....	do No 69		
102 MM. Cosse et May.	Do.....	Moulin.....	do No 69		
			73, 110, 114		
103 M. C. P. Ladd.....	Do.....	Balance.....	do No 105		
		Bière en métal.....	do No 106		
		Tour à bois.....	do Nos 107, 108,		
			109		
104 M. Paterson.....	Do.....	Charrue.....	do No 70		
105 M. George Glasford.	Brockville.....	3 Paires de colliers.....	do No. 71		
		1 do do.....	do do		
106 M. John Combs.....	Do.....	2 Bois de selles.....	do do		
		1 Réfrigérant.....	do No. 72		
107 M. G. Prowse.....	Montréal.....	Brosses.....	do No. 72		
108 M. John Boyd.....	Do.....	Echantillon de chanvre.....	do do		
109 M. F. M. Ossaye.....	Sault au Récollet.....	Do de laine.....	do do		
110 M. Southwick.....	Mont Saint Hilaire.....	Lignes pour la pêche.....	do do		
111 M. M. Murphy.....	Montréal.....	Boyaux de pompes.....	do do		
112 M. Fergusson.....	Do.....	Lin.....	do do		
113 M. Knox.....	Lachine.....	Colle de poisson.....	do do		
		Cire.....	do No. 75		
		Safran.....	do No. 81		
114 M. Lyman et Cie...	Montréal.....				

BULETIN D'EXPEDITION des articles envoyés du Canada pour l'Exposition de Paris en 1855.—(Continuation.)

Nom de l'Exposant.	Résidence de l'Exposant.	Objet exposé.	Prix du marché de l'objet.	Marque spéciale de colis contenant l'objet.	REMARQUES.
			Francs.		
115 Madame Cushing...	Montréal.....	Peinture à l'huile.....		Montréal, No. 72	
116 M. James Taylor...	Hatly.....	Sucre d'érable.....		do No. 72	
117 Madame P. Langevin	Montréal.....	1 Tapis de table.....		do No. 72	
118 Madame Vancelow..	Do.....	Do do do.....		do do	
119 M. Ashton.....	Do.....	Marinades.....		do No. 75	
120 M. W. Edlers.....	Do.....	Saucisse.....		do No. 75	
121 Madame Ranger....	Acadie.....	Chapeaux en foin.....		do Nos 75, 81	
122 M. John Peacock...	Montréal.....	Hameçons.....		do do	
123 M. Jones.....	Do.....	Bêches.....		do No. 76	
124 M. Parkyn.....	Do.....	Pelles de fer.....		do do	
125 Madame Davis.....	Do.....	Ouvrages à l'aiguille.....		do No. 77	
126 MM. Bohlé et Andry.	Do.....	Argenterie.....		do No. 78	
		Ouvrages à l'aiguille.....		do do	
127 Comité local de....	Brockville.....	Joug pour bœuf.....		do No. 82	
		Rouet.....		do No. 87	
		Rateaux.....		do No. 115	
128 M. Higgins.....	Montréal.....	Haches.....		do No. 80	
		Aguti-guépa.....		do No. 79	
		Amidon de Maïs.....		do do	
129 M. G. Shepherd....	Montréal.....	Pommes conservées.....		do do	
		Pommes de terre conservées.....		do do	
		Viande de bœuf do.....		do do	
130 Madame Lacombe..	Saint-Michel.....	Amidon de pommes de terre.....		do do	
131 M. Owen McGarvey	Montréal.....	5 Chaises.....		do No. 81	
132 M. W. Evans.....	Do.....	Plans d'une ferme canadienne.....		do No. 81, 86	
133 M. McGibbon.....	Do.....	Cercles.....		do No. 82, 110	
		Portes en bois.....		do No. 83, 84	
		Persiennes do.....		do No. 85	
134 M. J. Ostells.....	Do.....	Modèle du palais de justice de M.		do No. 100	
		Boîtes et moule pour pains de sucre.....		do No. 111, 112	
135 Mrs. Stark et Cie...	Do.....	Echantillons de typographie.....		do No. 84	
136 Madame Jones.....	Do.....	Peinture à l'huile.....		do No. 86	
137 Mlle. Shepherd....	Do.....	Dessins de plantes et végétaux.....		do No. 86 et 138	
138 M. J. C. Doane....	Do.....	Portraits photographiques.....		do do	
139 Mrs. Salter et Ross..	Do.....	Echantillons de typographie.....		do do	

No. 87 Ce produit est un produit nouveau de
do de découverte récemment introduite, et qui
do de ne peut manquer d'attirer une attention

140 M. S. R. Andres...	Chambly	Papier d'immortelle		do	No. 87	Ce produit est un produit nouveau de découverte purement canadienne, et qui ne peut manquer d'attirer une attention spéciale.
141 M. C. Lindlay	Montréal	Soufflets		do	do	
142 M. G. Barington	Do	Selles		do	do	
143 M. J. Redpath	Do	Montre de sucre d'érable		do	do	
144 M. André Larivière	Do	Harnais		do	do	
145 M. G. Sohier	Do	Figure en bois		do	No 90	
146 M. J. Dagg	Do	Farine d'avoine		do	No 91	
147 M. T. D. Proctor	Do	Farine de maïs		do	do	
148 M. J. McDougall	Do	Fleur de froment		do	do	
149 M. Robert Scott	Do	Outils tranchants		do	No 92, 93	
		Tarrières		do	No 113	
150 M. Thos. Peck et Cie.	Do	Echantillons de clous		do	No 94	
151 M. Dame et fils	Lachine	Houblon		Montréal,	No. 96	
152 M. McLellan	Montréal	Machine à mortaiser		do	No. 98	
153 M. Sharples	Québec	Echantillons de bois		do	Nos 102, 103	
154 M. Kennedy	Montréal	Do do		do	No. 103	
155 M. W. Hearle	Do	Savon		do	No. 113	
156 M. Contant	Do	Rames pour chaloupes		do	No 116	
157 M. C. H. Têtu	Rivière Ouelle	Huile de baleine	4 le gallon	Québec.	No. 24	
		Do de loup-marin	5 gallon	do	do	
		Do de marsouin	5 gallon	do	do	
		Do de capelan	3.50c gallon	do	do	
		Do de requin	5 gallon	do	do	
		Echantillons de cuir de marsouin	30 la peau	do	No. 25	
158 M. A. Ardouin	Québec	Plantes médicinales		do	No. 26	
159 MM. J. C. Taché et T. Michaud	Rimouski	Echantillons peinture grise	1 25c lb préparée à l'huile.	do	No. 27	Cette peinture grise se trouve en nature, et n'est le produit d'aucun mélange de couleurs.
		Do terre-sienne	2 do	do	do	
		Do do do	do do	do	do	
160 MM. Lepage et Lévesque	Do	Echantillons d'huile de pourcie	5 le gallon	do	No. 28	
161 M. Jean Saint Pierre	Do	Blé du printemps	10 le minot	do	No. 29	
162 M. le Capt. Thomas	Toronto	Radeau de sauvetage, modèle		do	No. 30	
163 M. Célestin Lévêque	Rimouski	Courbe d'épinette rouge	50.	do	No. 31	
164 M. Joseph Lavoie	Do	Echantillon d'épinette rouge		do	No. 37	
165 M. Abraham Lavoie	Do	Do do blanche		do	No. 36	
166 M. Jean Marmon	Do	Do do mérisier rouge		do	No. 35	
167 Delle Cochran	Québec	Dessein de fruits en cire	200	do	No. 38	
168 MM. Dion et Lepage	Rimouski	Grand modèle de moulin à battre	300	do	No. 39	
169 M. le Dr. Marmette	Montmagny	Tabac canadien	0 40c lb	do	No 40	
170 M. David Price	Chicoutimi	Mocassins brodés en soie	5	do	No. 40	
171 M. le Secrétaire du Comité	Québec	Do garnis en caoutchouc	17	do	No. 40	La graine de ce café se sème à bonne heure, elle se cultive comme les fèves; l'élevation moyenne de la plante, et la meilleure pour le produit, est de 4 pieds. Il y a en moyenne 40 causses par pied et de 4 à 7 graines par cause.
		Echantillon de café	0 50c	do	No. 40	
172 M. Nicolas Pinault	Rimouski	Do d'érable ondée		do	No. 40	
173 M. P. Bouchard	Québec	Do d'érable ondée		do	No. 40	

BULLETIN D'EXPEDITION des articles envoyés du Canada pour l'Exposition de Paris en 1855.—(Continuation.)

Nom de l'Exposant	Résidence de l'Exposant.	Objet exposé.	Prix du marché de l'objet.	Marque spéciale du colis contenant l'objet.	REMARQUES.
174 M J Bingham.....	Norwich.....	Charrue en fer.....	Francs. 300	Toronto No 1	
		Colle.....	50	le lot do do	
175 M J Carr.....	Toronto.....	Echantillon de cordage en érin.....	135	do do	
		Moule à colle.....	120	do No 15	
176 M Thomas Moore..	Mimmico.....	Collection de manche d'outils.....	197	do do No 1	
177 M J Trelkeld.....	Toronto.....	Do de fouets.....	540	do do	
178 M F Jones.....	Gananoque.....	Pelies.....	60	do do	
179 Messieurs A et D McGregor.....	Toronto.....	Collection de cordage.....	400	do do Nos 1, 3	
		3 échantillons de laine.....	5	do No 1	
180 MM Barber et frères	Esquesing.....	5 pièces de drap.....	515	do No 2	
		2 échantillons de laine filée.....	50	do do	
181 MM Houghton et Wallace.....	Brantford.....	Cuir.....	585	do do No 1	
182 M W Crawford.....	Toronto.....	Moutarde.....	10	do do No 1	
183 Madame Moore.....	Etobicoke.....	Bas.....	18	do do No 2	
184 do Musson.....	Do.....	3 paires de bas.....	50	do do	
185 do Harper.....	Do.....	3 do do.....	28	do do	
186 M L Torrey.....	New Market.....	5 pièces d'étoffe.....	570	do do	
187 M Robert Walker..	Toronto.....	3 do do.....	304	do do	
188 MM Bryce, McMur- rich & Cie.....	Do.....	3 do do.....	172	do do	
	Do.....	Cravate de plumes.....	100	do do	
189 M Thos Wheeler...	Do.....	3 couvrepièds.....	140	do do	
190 Madame Stiffel.....	Do.....	1 do brodé.....	150	do do	
191 do Silverthorn.....	Cooksville.....	Pantoufles brodées.....	161	do do	
192 do Pollard.....	Hamilton.....	Charrue en bois.....	300	do do No 3	
193 M L Morse.....	Wilton.....	Modèles de bateaux.....	do do	
194 Capitaine Hudson..	Toronto.....	Niveau d'ingénieur.....	600	do do	
195 MM Hearn et Potter	Do.....	Echantillons de chemises.....	120	do do	
196 M Robt Smiley.....	Hamilton.....	Chaise de salon.....	do do	
197 Mlle Widder.....	Toronto.....	2 paires de bottes.....	70	do do	
198 MM Merrifield et Sheridan.....	Do.....	5 do do.....	208	do do	
199 MM Seanbirth et Robinson.....	Do.....	2 douzaine gants.....	35	do do No 3	
200 M S Ebénézer.....	Do.....	12 échantillons de badigeonnage.	200	do do	
201 M J Murphy.....	Do.....				

202 Rev. Peter Jones..... Hamilton..... Curialité Sauvages..... 600
 203 M J Esda..... Hamilton..... Table ronde..... 140

202	Rév. Peter Jones...	Brantford	Curiosités Sauvages			do	do
203	M J Bevis	Hamilton	Table ronde	600		do	Nos 4, 5
204	M E R Campbell	Do	Monture de Harnais	140		do	No 6
205	M Alexander Shane	Toronto	2 échantillons de maïs	50	le 2 lot	do	Nos 7, 8
			Baril de blé du printemps	20		do	No 9
206	M Piper et frères	Do	Lanterne pour locomotives	530		do	No 10
207	M John Nasmith	Do	Biscuits	110		do	No 11
			Animaux empaillés	400		do	No 12
208	M J Booth	Chute de Niagara	Oiseaux do	125		do	No 22
			Echantillon d'ardoises	50		do	No 13
209	M N W Fox	Toronto	Selles	600	le lot	do	No 14
210	M W et R Edwards	Do	Matériaux à bâtir			do	No 16
211	M W B Jarvis	Do	Outils tranchants	5000	do	do	No 17
212	M H H Date	Galt	Préparations officinales	100	do	do	No 18
213	Professeur Croft	Toronto	2 Dessins de Peintures à l'eau	800		do	No 19
214	M W Armstrong	Do	2 Gravures	140		do	do
215	M Whitefield	Do	5 desseins d'architectures			do	do
			Modèle en pierre du monument de Brock			do	No 67 à 76
217	M Kivas Tully	Do	4 desseins d'architecture			do	No 19
218	M Paul Kane	Do	4 peintures à l'huile			do	No 20
219	M D Kennedy	Do	Collection d'oiseaux empaillés du Canada	500		do	No 21
			Echantillons de cuir	168		do	No 23
220	M O T Macklem	Chippewa	Poêle	60		do	No 24
			Baril de farine	50		do	No 25
221	M Edward Lawson	Toronto	Biscuits	25		do	No 26
			Pois des champs	20		do	No 37
222	M James Flemming	Do	Graine de Mil	38		do	No 44
			12 variétés de graines	120		do	No 49
			Planche de pin blanc			do	No 27
			Do do jaune			do	No 28
			Billot de chêne noir			do	No 29
			Planche de mérisier			do	No 30
			Do d'orme			do	No 31
			Billot d'Orme			do	No 32
			Do de mérisier			do	No 33
			Do pin blanc			do	No 34
			Do jaune			do	No 35
			Planche de chêne rouge			do	No 36
			Blé Sarrazin	20	Péchant.	do	No 38
			Avoine	10	do	do	No 40
			Orge	15	do	do	No 42
			Blé du printemps	30	do	do	No 43
224	M R Wade	Cobourg	Riz	15	do	do	No 47
			2 fromages	48	do	do	No 48

Ces peintures sont la représentation de scènes des prairies de l'Ouest de l'Amérique.

BULLETIN D'EXPEDITION des articles envoyés du Canada pour l'Exposition de Paris en 1855.—(Continuation.)

Nom de l'Exposant.	Résidence de l'Exposant.	Objets exposés.	Prix du marché de l'objet.	Marque spéciale du colis contenant l'objet.	REMARQUES.
			Francs		
225 Compagnie du Canada.....	Toronto.....	Blé d'automne.....	Toronto No 39	
		do do.....	do No 48	
226 M Samuel Platt....	Blenheim.....	Baril de fleur.....	55	do No 45	
227 M F W Jarvis....	Toronto.....	Hau. lon.....	66	do No 46	
228 M D Wilson.....	Do.....	Tabac Canadien.....	38	do No 48	
129 Messieurs Moyer et Keating.....	Louth.....	Fruits séchés.....	35	do do	
230 M Alexander Shaw.	Toronto.....	Chicorée.....	5	No 49	
231 M P Léonard.....	Do.....	Chicorée.....	5	do No 49	
		Baril de farine d'avoine.....	40	do No 50	
		Do pois fendus.....	30	do No 51	
		Do de farine de seigle.....	40	do No 52	
232 M W Gamble.....	Etobicoke.....	Do do de maïs.....	30	do No 53	
		Do do de sarrazin.....	50	do No 54	
		Do do de pois.....	40	do No 55	
		Do do d'Orge.....	45	do No 56	
		Do do de blé.....	43	do No 57	
233 MM Helm et Wade.	Port Hope.....	Mach. à percer.....	600	do Nos 58, 59, 60, 61	
334 M J Farson.....	Toronto.....	do Nos 62, 66	
235 M Louis Lemoine..	Québec.....	Pompe à feu.....	6000	Québec Nos 32, 33	Le comité local de Toronto n'a pas donné le nom des objets envoyés par M. Farson.
236 Lieutenant Ash.....	Do.....	Modèle d'un appareil de sauvetage.....	do No 41	
237 Cie. de l'Ottawa....	Hull.....	Fer oxidulé.....	15 tonneaux	Géologique No. 1	
		Do do.....	do No 2	
238 Louis Sleeper.....	Québec.....	Minerai de cuivre.....	do No 13	
		Or natif.....	do No 17	
239 George Stevens....	Newborough.....	Fer oxidulé.....	20 do	do No 1	
240 Fonderie de Marmor.	Marmor.....	Do do.....	do No 3	
241 M. Seymour.....	Madoc.....	Do do.....	do No 4	
242 M. Alexandre Morris	Montréal.....	Do do.....	do No 5	
243 M. J. Porter et Cie..	Saint-Maurice.....	Fer limoneux.....	do No 6	
		Grès.....	do No 49	
		Pierre calcaire en poudre.....	do No 6	
		Grès réfradoire.....	do do	
		Fer de fonte.....	18 p. qtl.	do do	
		Do Malléable.....	25 p. lb.	do do	

		Fer limoneux.....	do	No. 7
		Charbon de bois.....	do	do
244 A. Larue et Cie....	Trois-Rivières.....	Pierre calcaire à fondre.....	do	do
		Argile.....	do	do
		Sable à mouler.....	do	do
		Fer de fonte.....	do	do
		Fer oligiste.....	do	No 8
245 M. André Dickson..	Kingston.....	Do.....	do	N, 9
		Marbre.....	do	No 26
		Marne coquillère.....	do	No 58
246 M. H. L. Smith...	Sutton.....	Fer titané.....	do	No 8
247 M. Oramel Stutson..	Do.....	Do do.....	do	No 10
		Dolomie.....	do	No 11
		Ilménite.....	do	do
		Fer titané.....	do	No 11
		Fer Oligiste.....	do	No 14
		Minéral de cuivre.....	do	No 16
		Do do de zinc.....	do	do
		Argent natif avec cuivre.....	do	do
		Minéral de cuivre auro argentifère.....	do	do
		Do do Argentifère.....	do	do
		Onde d'Uranium.....	do	No 17
		Fer chromique.....	do	do
		Pyrites magnétiques.....	do	do
		Pyrites de fer.....	do	No 18
		Fer chromifère.....	do	do
		Dolomie.....	do	No 19
		Aglomérat de Jaspe.....	do	No 20
248 Dpt. Géologique....	Montréal.....	Dolomie.....	do	do
		Manganèse limoneux.....	do	do
		Giobolite.....	do	No 21
		Pierre à chaux.....	do	do
		Marbre.....	do	No 25
		Serpentine.....	do	do
		Marbre.....	do	No 26
		Ocre.....	do	No 26
		Grès à bâtir.....	do	No 27
		Calcaire Hydraulique.....	do	No 28
		Pierre à bâtir.....	do	No 30
		Do do.....	do	No 37
		Briques blanches.....	do	No 53
		Pierre lithographique.....	do	No 61
		Ardoise à couvrir.....	do	No 68
		Calcaire hydraulique.....	do	No 69
		Tripoli du Canada.....	do	No 70
		Agates.....	do	No 71

BULLETIN D'EXPEDITION des articles envoyés du Canada pour l'Exposition de Paris en 1855.—(Continuation.)

Nom de l'Exposant.	Résidence de l'Exposant.	Objets exposés.	Prix du marché de l'objet.	Marque spéciale du colis contenant l'objet.	REMARQUES.
			Francs.		
248 Département Géologique.—(Continué.)	Montréal	Jaspe	Géologique No. 71	
		Quartz agate rubané.....	do do	
		Pierre à aiguiser.....	do No 73	
		Fer oligiste.....	do No 78	
		Galène.....	do do	
		Grès quartzeux blanc.....	do No 80	
		Trace fossile d'un crustacé.....	do No 81	
		Do do do.....	do No 82	
		Do do do.....	do No 83 et 86	
		Aérolite.....	do No 85	
Calcaire et autres articles.....	do Nos 47	87 88 91 et 92		
249 M B Vanerman....	Tilsonbury.....	Fer limoneux.....	do No 12	
250 Capitaine Morin....	Saint Valier.....	Do do.....	do No 14	
251 M J. McLean.....	Ramezay.....	Minéral de plomb.....	do No 14	
252 M. Blint.....	Landsdane.....	Do do.....	do No 14	
253 Compagnie de Montréal	Montréal.....	Minéral de cuivre.....	do No 15	
		Do do.....	do do	
		Do do.....	do No 16	
254 Compagnie de Québec	Québec.....	Cuivre natif.....	do do	
		Do do.....	do No 78	
255 M. W. Norton....	Bolton.....	Fer chromifère.....	do No 18	
256 M. J. Douglas.....	Québec.....	Pyrites aurifères.....	do No 17	
		Galène Argentifère.....	do do	
		Pyrites arsénicales.....	do do	
		Minéral de zinc.....	do do	
257 M. C. Sanson....	Pointe Lévi.....	Dolomie.....	do No 19	
258 M. U. Foster.....	Brôme.....	Do.....	do do	
259 M. le Dr. Wilson...	Perth.....	Baryte.....	do do	
		Phosphate de chaux.....	do No 22	
		Perthite.....	do No 71 et 91	
260 M. W. Yates.....	Paris (Canada Ouest)...	Gypse.....	do No 22	
261 Spotter, Wood et Reynolds.....	Do.....	Do.....	do No 23	
262 M. J. Donaldson....	Onéida.....	Do.....	do No 24	
263 M. R. Chesman....	Philippeville.....	Marbre.....	do No 25	
264 M. D. McLaughlin.	Outaouais.....	Do.....	do do	
		Do.....	do No 26	
		Pierre à bâtir.....	do No 38	

265 M. Etienne Caron..	Ste. Anne.....	Ocre rouge.....	do	No 26
266 M. A. Monroe et Cie.	Pointe du Lac.....	Do do.....	do	do
267 M H Woodward.....	Potton.....	Talc onctueux en poudre.....	do	do
268 M O'Connor.....	Landsdane.....	Baryte.....	do	do
		Do.....	do	No 62
269 Compagnie du Grand Tronc des chemins de fer.....	Canada.....	Pierre à bâtir.....	do	No 29
		Do do.....	do	No 31
		Do do.....	do	No 32
		Do do.....	do	No 33
		Granite.....	do	No 39
		Do.....	do	No 40
270 M Samuel Keefer... 271 M R Brown..... 272 M P White..... 273 MM. Hilliard et Dickson.....	Brockville.....	Grès calcaire.....	do	No 41
		Pierre à bâtir.....	do	No 74
		Do do.....	do	No 34
		Do do.....	do	No 35
274 M J Calway..... 275 M J Primerman....	Lac Rice.....	Do do.....	do	No 38
	Pembroke.....	Grès.....	do	No 42
276 MM. Hutchisson et Morrisson.....	Montréal.....	Do.....	do	do
		Granite.....	do	No 44
277 M McDonald.....	Les Chats.....	Do.....	do	No 45
		Grès.....	2 le pied cube préparé	do
278 M J Leeming.....	Montréal.....	Do.....	do	No 48
		Grès préparé par des machines...	do	No 50
279 M Edmond Berry.. 281 M Townley.....	Brockville.....	Do do do.....	do	No 51
		Do do avec le ciseau..	do	No 52
282 M T Martindale... 282 Thomas Keefer....	Onéida.....	Briques blanches.....	do	No 53
		Gypse.....	do	No 54
283 M J McManus....	Montréal.....	Do.....	do	No 76
		Pierre calcaire à bâtir.....	do	No 55
284 M Sparkes..... 285 M A Groman.....	Bolton.....	Do à bâtir.....	do	No 84
		Chlorite compacte.....	do	No 56
286 Hon. T MacKay... 288 M L M Cyr.....	Bytown.....	Do do.....	do	No 57
		Marle coquillière d'eau douce.....	do	No 58
288 M le Shérif Boston.. 289 M L K Benton....	Belleville.....	Do do do.....	do	do
		Do do do.....	do	do
290 M J Whitcomb.... 291 MM. S et R Andres.	Nouvelle Edinbourg..	Do do do.....	do	do
		Do do do.....	do	do
292 MM. White et Gal- lopp.....	Sainte Rose.....	Do do do.....	do	do
		Do do do.....	do	do
291 MM. S et R Andres. 292 MM. White et Gal- lopp.....	Montréal.....	Tourbe comprimée.....	do	No 72
		Do do.....	do	do
291 MM. S et R Andres. 292 MM. White et Gal- lopp.....	Stanstead.....	Do do.....	do	do
		Do do.....	do	do
291 MM. S et R Andres. 292 MM. White et Gal- lopp.....	Hawkesbury.....	Do do.....	do	do
		Do do.....	do	do
291 MM. S et R Andres. 292 MM. White et Gal- lopp.....	Chambly.....	Amiante.....	do	do
		Do do.....	do	do
291 MM. S et R Andres. 292 MM. White et Gal- lopp.....	Melbourne.....	Chlorite compacte.....	do	No 59
		Do do.....	do	do

BULLETIN D'EXPEDITION des articles envoyés du Canada pour l'Exposition de Paris en 1855.—(Continuation.)

Nom de l'Exposant.	Résidence de l'Exposant.	Objets exposés.	Prix du marché de l'objet.	Marque spéciale du colis contenant l'objet.	REMARQUES.
293 M M Abbot.....	Montréal.....	Talc onctueux.....	Francs.	Géologique No 60	
294 M H Woodward....	Potton.....	Do.....		do do	
295 M R Lancaster....	Vaudreuil.....	Fer limoneux.....		do No 63	
		Phosphate de fer.....		do No 70	
296 Compagnie des Ardoises de.....	Shipton.....	Ardoise.....		do No 64	
297 Compagnie Internationale.....	Hamilton.....	Asphalte.....		do No 65	
298 M James Brown....	Sainte Catherine...}	Ciment de Thorold.....		do No 66	
		Calcaire Hydraulique.....		do No 67	
299 M J Guy.....	Melbourne.....	Ardoises.....		do do	
300 M Joseph Tardif....	Tring.....	Do.....		do No 68	
301 M J Leslie.....	Sherbrooke.....	Do.....		do do	
302 Messieurs Sythes, Deberque et Cie..	Montréal.....	Labradorite.....		do do	
		Do.....		do No 77	
303 M J Scobell.....	Montréal.....	Tourbe comprimée et non c.....		do No 72	
304 Messieurs Gilmour et Jackman.....	Kingsey.....	Pierre à aiguiser.....		do No 73	
305 M T Logan.....	Montréal.....	Pierre taillée avec incrustations d'or.....		do No 75	
306 M F Inlay.....	Grenville.....	Mica.....		do No 79	
307 Bureau des travaux publics.....	Québec.....	Modèle de Vannes.....		Québec, No 42	
		Do de Pont.....		do No 43	
		Plan en relief du canal Lachine..		do No 44	
308 Messieurs Farmer et De Blaquière.....	Woodstock.....	59 Echantillons de bois.....		Woodstock de No. 1 à No. 26.	La classification de ces bois n'était pas fournie lorsque le bulletin a été fait.
308 M D Mercier.....	Québec.....	Ouvrages des sauvages.....		Québec, No 45	
310 M T Wheeler.....	Toronto.....	Gravure en creux.....			
311 M G Perry.....	Montréal.....	Pompe à Feu.....	4500	Montréal, No 134	Ces derniers articles n'étant pas encore livrés au moment de clore les bulletins, la marque du Colis n'a pu être donnée.
312 M. Edouard Gingras	Québec.....	Voiture à 4 roues.....	3500	à 137	
313 Directeurs du Grand Tronc de chemins de fer.....	Canada.....	Plan en bois du Pont Victoria.....			
314 M J Saurin.....	Québec.....	Traineau Galas Canadien.....	2300		

315 M Jas Logan.....	Montréal.....	Or (de la Chaudière).....	21,000	Géologique No 89	
316 M R A Miller.....	Do	Echantillons de reliure.....		Montréal No 138	
817 M A Young.....	Do	do do		do do	
318 Mlle Parthenais....	L'Industrie.....	Broderie en laine.....		do do	
319 M C Bellinge.....	Outaouais	Silicate de fer.....		Géologique No 90	
		Restes fossiles d'un Morse.....		Québec No 46	
320 M l'abbé Tanguay..	Rimouski	4 crustacés parasites de la baleine.....		do do	Ces restes ont été trouvés à environ une lieue du rivage et à près de 100 pieds au-dessus du niveau du St. Laurent, à trois pieds de la surface dans un lit d'Argile.
		3 objets de curiosités sauvages....		do do	
		3 échantillons de fossiles.....		do do	
321 M Zéphirin Perrault	Kamouraska.....	Echantillon d'Amiante.....		do do	

J. C. TACHÉ,

Secrétaire du Comité Exécutif.

Il faut ajouter aux objets ci-dessus énoncés une Carte Géologique du Canada, par M. Logan et une Carte topographique par M. Keefer.

Un certain nombre d'articles, à peu près 40 en tout, sont la contribution volontaire d'exposants de divers lieux. La plupart de ces articles n'ont pas une grande valeur en soi ; mais les articles des exposants dont le chiffre et les noms suivent sortent de cette catégorie, et le retour de leur contribution leur est garantie par le Comité Exécutif.

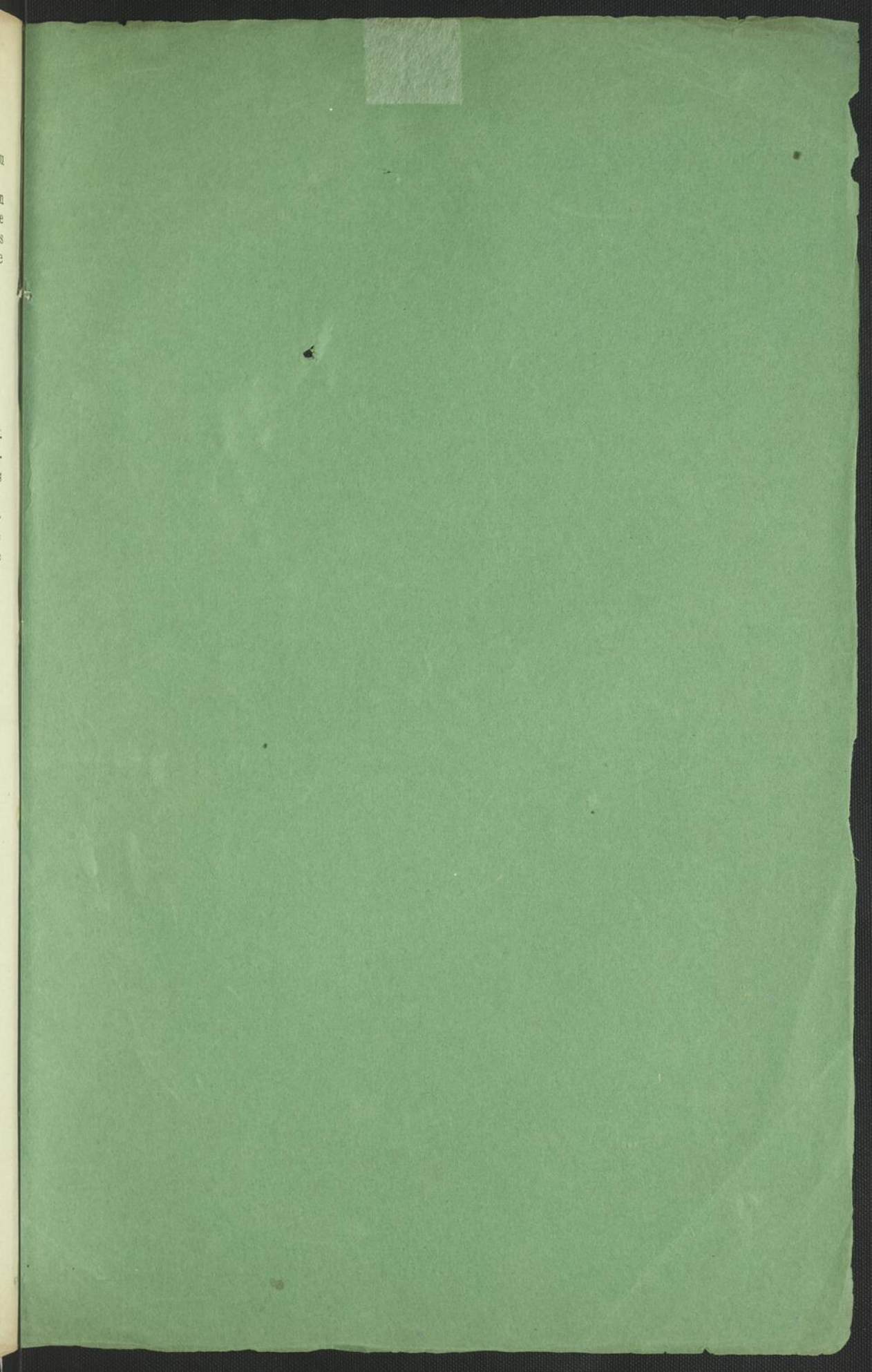
11. M. l'Abbé Malo	voir le Bulletin.	
73. M. J. W. Ryland,	do	
80. M. Pietro Moretti,	do	
86. Madame McCulloch,	do	(garantie £300.)
218. M. Paul Kane,	do	(propriété de M. Allan.)
310. M. D. Mercier,	do	
315. M. l'Abbé Tanguay,	do	

Bien que les comptes ne soient pas encore tous rendus, et que le dépouillement des listes n'ait pu encore être terminé, on peut dire que la somme immédiatement affectée à l'achat des objets d'exposition, à l'exclusion des dépenses accessoires, s'élève à environ £5,500 en chiffres ronds dont £2,800 ont été directement appropriés par le Comité Exécutif soit par ordres donnés, par résolutions ou autorisation accordée aux Présidents des Sous-Comités, et le reste appliqué sous la direction exclusive des Comités Centraux de Montréal et de Toronto.

J. C. TACHÉ,
Secrétaire du Comité Exécutif.

Québec, 9 avril 1855.

1
2
3
4



BAnQ



C 000 385 798