

LA FEUILLE D'ÉRABLE

Au pays de
"JEAN RIVARD"
Défricheur et Economiste

DIEU ET PATRIE

Rédaction et Administration
A Plessisville, P.Q.,
Comté Mégantic.

Première année No 31

JEUDI, 27 DECEMBRE 1945

Ste-Marie de Beauce P.Q.

A nos lecteurs

Nous avertissons nos lecteurs que notre premier numéro de 1946 paraîtra seulement jeudi, le 10 janvier prochain. Les ateliers du "Guide", où notre journal est imprimé, seront fermés la première semaine de janvier. En conséquence nous publierons seulement à la date mentionnée ci-dessus et prions nos abonnés d'en prendre note.

La Salle paroissiale

Les municipalités et les contribuables songent à leur bourse plus qu'à leurs responsabilités. Or pour avoir accepté trop facilement les dires des uns et des autres, combien de localités demeurent sans vie, sans attrait, sans idéal.

(VILLAGES-TOMBEAUX)

Jeunes et vieux dans les villages-tombes n'ont qu'une ambition, déguerpir le plus vite possible.

Et vous avez là une explication qui vous éclaire sur le problème inquiétant des multiples déplacements des populations rurales le dimanche, les fêtes et très souvent en semaine.

Chacun veut trouver un dérivatif à son ennui qui, par le magnétisme d'une publicité raffinée, ne manque jamais de satisfaire tous les goûts et combler toutes les espérances.

La tâche est fatale quand dans la campagne rien n'est organisé pour remplir les heures libres.

La ville est une grande mangeuse d'âmes; soit. Mais la campagne n'est-elle pas trop souvent son agent docile ?

(DIEU EST ACTIVITÉ)

Dieu est activité. Il faut essayer de lui ressembler en mettant de la vie partout.

Plus il y a de vie, moins le diable a de chance pour opérer.

Dans nos paroisses, l'église est le foyer qui répand chaleur et vie. La salle paroissiale ne serait-elle pas le moyen par excellence pour maintenir dans les coeurs et cette chaleur et cette vie, pour en prolonger les bienfaits même dans les questions profanes qui occupent la vie temporelle de nos gens ?

(ORGANISATION DES LOISIRS)

En pays catholiques, la salle paroissiale ne serait-elle pas un instrument de premier ordre pour organiser les loisirs, donner une valeur éducative et assurer l'emploi fructueux des heures que le travail ne prend pas. Je comprends qu'il faille envisager les dépenses d'une telle entreprise.

(POUVONS-NOUS TROUVER CET ARGENT ?)

Mais est-ce si difficile que cela, quand on connaît le gaspillage dans une multitude de villages.

Avec les sept cent millions (\$700,000,000) que nous avons dépensé à boire depuis quinze ans n'aurions-nous pas pu bâtir quelques salles à travers le pays sans compter les écoles, les églises et les universités ?

Et quelles richesses nous aurions conservées dans tous les domaines et dans la petite ville.

(VÉRITABLE FOYER PAROISSIAL)

La salle paroissiale ouverte tous les soirs et durant le jour, suivant le besoin, devient la maison familiale où tout le monde peut fraterniser.

C'est aussi là que l'on peut continuer à instruire le peuple dans la religion, exploiter les richesses des mouvements spécialisés, utiliser les cercles de tout genre pour façonner les âmes, meubler les intelligences et préparer au sol des ouvriers compétents qui allieront à la science du divin les connaissances techniques de leur métier.

(ÉCOLE DE FORMATION)

La salle paroissiale deviendra ainsi une véritable école. Elle sera normalement encore une censure, puisque sa direction exclura les programmes risqués, les représentations ternes, les parties de plaisir qui vident le coeur, obscurcissent l'esprit et affaiblissent la volonté.

Et elle sera tout cela sans jamais cesser d'être un centre de repos fructueux même avec le travail de l'esprit.

(SACHONS DONNER QUELQUE CHOSE A NOS JEUNES)

Dès lors, il vous sera plus facile de prêcher de façon pratique que la vie n'est pas un cirque ni seulement une partie de plaisir, mais bien un service tout à la gloire de Dieu et au bénéfice de ses semblables.

Notre siècle présente avec un luxe inouï, des jouissances en série aux jeunes et aux vieux. Or le régime des dépenses ne produira rien si nous ne mettons rien de positif devant les yeux de notre peuple.

Gagnons sa confiance par des réalisations. C'est un fait incontestable : moins on se soucie d'organiser chrétiennement et intelligemment les loisirs, plus les sorties en dehors du centre rural se multiplient.

Il faut donc à mon avis, par tous les rayonnements à notre disposition, essayer de doter nos centres ruraux de cet organisme que l'on appelle la salle paroissiale pour remplir les loisirs des jeunes et des vieux, ceux du village comme ceux des rangs.

Il ne s'agit pas d'en faire le but de la vie catholique, il s'agit d'en faire un moyen pour christianiser un peuple que tous les engins de dépravation gâtent sous nos yeux.

(PAS UNE SALLE FERMÉE, MAIS OUVERTE)

La salle paroissiale bien organisée, ouverte le plus souvent possible comblera bien des lacunes et préviendra bien des maux.

Dans les moments libres, elle sera toujours la maison de famille.

(MAISON DE FAMILLE)

Tout citoyen s'y sentira chez lui, comme l'enfant doit se sentir chez lui, à la classe.

On pourra prétexter qu'elle contribuera à vider les maisons chaque soir et à détruire l'esprit de famille. Oui, si elle est organisée sans but apostolique.

Mais tel ne sera pas le cas. Chaque groupe, selon un plan bien déterminé, ira chercher sa part de lumière et de joie, comme chaque confrère va à l'église assister au sermon sans nuire à l'esprit de famille.

(PROGRAMME D'ÉDUCATION)

Au cours de l'année, il sera fait dans le but de récréer et d'instruire, d'organiser des démonstrations instructives pour toutes les catégories. (suite à la page 2)

Nos Souhaits

pour l'An nouveau...
JOIE — SANTÉ — BONHEUR
PROSPÉRITÉ
et le

PARADIS A LA FIN DE VOS JOURS.

"LA FEUILLE D'ÉRABLE"
J. P. HOUDE,
directeur-proprétaire

Ecole Belles-Vues No 9

Grand concours de Cathéchisme Oral d'abord écrit ensuite sur tout le cathéchisme en 7e Année. Sur les 3-4 du Cathéchisme en 5e année.

Percentage

7e année Oral

Jean-Guy Cloutier 98%

Cécile Larocque 97.3

Gisèle Vigneault 96

Clément Vigneault 86.8

Jules Larocque 91.5

5e année: Jeanne Germain 96.6%

Jeanne Gosselin 89

Emilienne Cloutier 87.3

Jacques Vigneault 62

Percentage écrit

7e année:

Cécile Larocque 94 1-6

Jules Larocque 91.5

Gisèle Vigneault 89.6

Jean-Guy Cloutier 86.6

Hyacinthe Goudreau 80 1-6

Clément Vigneault 74

5e année:

Jeanne Germain 88

Emilienne Cloutier 74

Jeanne Gosselin 64

Jacques Vigneault 62

NAISSANCES A PLESSISVILLE

20 novembre 45 Marie, Claude, Noëlla, fille de M. Henri Provencher.

20 novembre Joseph, André, Yvon, fils de M. Liguori Gagnon.

21 novembre Marie, Germaine, Laurette, fille de M. René Fillion.

25 novembre: Joseph, Maurice, Réal, fils de M. Eddy Breton.

26 novembre Joseph, Bertrand, Serge, fils de M. Adrien Grégoire.

1er décembre Joseph, Jean-Claude, fils de M. Roland Fillion.

3 décembre Joseph, Yvan, Pierre, fils de M. Raoul Bellemare.

4 décembre Marie, Mérida, Denise, fille de M. Robert Godbout.

6 décembre Marie, Claire, Denise, fille de M. Nap. Labonté.

A LYSER

Dimanche le 16 décembre eut lieu à une heure et demie P.M. ouverture officielle de la patinoire de Lyster.

Monsieur le Vicaire Oscar Fiset s'est rendu pour la cérémonie et une foule nombreuse assistait à cette bénédiction.

Monsieur et Mme Henri Tendland, passent les fêtes chez leurs parents à Ste-Marie de Beauce et à Québec.

Nous apprenons avec regret la mort de Mme Jean Beaulieu de Ste-Anastasia, décédée le 20 décembre à l'âge de 80 ans et 7 mois. Son service et sa sépulture ont eu lieu vendredi le 21 décembre.

Nos sincères condoléances à la famille. (Suite à la dernière page)

Extrait du registre des Minutes du Procès verbal

Province de Québec
Municipalité du Canton de Somerset Sud

A une session générale mensuelle du conseil municipal du Canton de Somerset Sud tenue le 3 décembre 1945 au lieu et heure ordinaire des sessions du conseil, sont présents: M. le Maire Omer Brassard et MM. les conseillers

Oscar Germain, Donat Cormier, Edmond Provencher, Armand Bellemare, Albert Côté

Formant quorum sous la présidence de M. le Maire.

Proposé par M. Oscar Germain

Secondé par M. Armand Bellemare

Que les procès verbaux des sessions du 5 et 26 novembre 1945 ayant été lus soient adoptés et signés

Adopté.

Proposé par M. Edmond Provencher, Secondé par M. par M. Albert Côté

Que les comptes produits à la présente session soient approuvés par ce conseil et que le Sec. Trés. soit autorisé d'en affecter le paiement

Montant \$1,194.54

Adopté.

Proposé par M. Armand Bellemare

Secondé par M. Edmond Provencher

Que le secrétaire-trésorier devra faire vendre, par l'entremise du Conseil de Comté, les propriétés suivantes pour les montants des taxes municipales qui les affectent si les dites taxes ne sont pas réglées. (Suite à la dernière page)

Le théâtre colonial

Nous publions en dernière page, comme d'habitude, l'annonce du Théâtre COLONIAL. Dans notre présente édition, vous remarquerez que l'annonce du Théâtre comprend des programmes pour deux semaines consécutives. Notre premier numéro de 1946 devant paraître seulement le 10 janvier, M. Lalonde, propriétaire du Théâtre, a bien voulu insérer une annonce en double, pour (2) semaines, afin de faire connaître à ses clients et même à nos lecteurs les programmes qui y seront présentés. Vous voudrez bien en tenir compte.

Cercles des Fermières et U. C. F.

(Du "Front Ouvrier", le 15 déc. 1945)
Monsieur le rédacteur,

A votre appel à notre collaboration, je réponds que l'article en page 16 du Front Ouvrier (3 nov. 1945) intitulé: "du vrai féminisme" ne répond pas entièrement à la voie nouvelle ouverte aux cercles de fermières et recommandée par nos évêques dans leur lettre sur le problème rural.

Cette voie, c'est l'Union Catholique des Fermières. Actuellement, il y a 3,032 membres de l'U. C. F. dans la province de Québec, et l'on compte 82 cercles affiliés à l'U.C.F. centrale.

C'est un succès, puisque l'U.C.F. a juste un an. L'U.C.F. est une union professionnelle libre, alors que les Cercles des Fermières sont sous la tutelle du gouvernement. Cependant, l'honorable Barré a déclaré au congrès annuel des 22 fédérations des Cercles de Fermières au parlement de Québec: "Je laisse aux fermières, a-t-il dit, le soin de décider, auquel de ces deux mouvements, elles doivent appartenir. Que sans animosité, contre qui que ce soit, elles étudient la situation dans leur milieu. Quant aux cercles des fermières, ils ont accompli une oeuvre des plus méritoires dans la province.

Grâce à la collaboration du clergé, des agronomes, ils se sont développés dans 900 de nos paroisses et ils ont encore l'entier appui du gouvernement. TOUTEFOIS, NOUS AIDERONS LES FERMIERES, QUELLE QUE SOIT L'ÉTIQUETTE SOUS LAQUELLE ELLES DECIDENT DE SE GROUPEL'.

Les évêques ont nommé le père Léon Lebel, s.j., aumônier national de l'U.C.F. et il y a dans tout les diocèses des aumôniers diocésains. Les curés ont l'obligation d'amener la transformation des Cercles de Fermières gouvernementaux en cercles de P.U.C.F.

Salut en N.-S.

UN AUMONIER

Montmagny, 10 nov. 1945.

Qu'apportes-tu ? ...

Nouvelle Année, en tes mains pleines
Qu'apportes-tu ?
Est-ce des bonheurs ou des peines,
Le courage aux coeurs abattus ?
Nouvelle Année, en tes mains pleines
Qu'apportes-tu ?...

Qu'apportes-tu, Nouvelle Année,
Toi que nous attendons toujours
Comme l'aube d'une journée
Que doit illuminer l'Amour ?

Est-ce la Paix, est-ce la Guerre ?
Est-ce le Doute ou bien la Foi ?
Est-ce quelque blonde chimère,
De frais baisers, de longs émois ?

Est-ce des marmots aux demeures
Qui n'en ont pas ? Une maman
A l'orphelin pâle qui pleure
Celle morte depuis un an ?

Est-ce des colliers ou des bagues
Aux femmes qui dansent la nuit ?
Est-ce le poison ou la dague
Pour celle qui n'a plus d'ami ?

Est-ce la robe nuptiale
A la vierge aux rêves ardents ?
Ou la pierre philosophale
Que recherche l'obscur savant ?

Est-ce pour beaucoup la richesse,
Le luxe et les plaisirs sans fin ?
Un élixir pour la détresse,
Ou du pain pour les meurt-de-faim ?

Est-ce l'Honneur ou le Mensonge ?
Est-ce la Gloire ? Est-ce de l'Or ?
Pour le poète est-ce des songes ?
Est-ce la Vie ? Est-ce la Mort ?...

Nouvelle Année, en tes mains pleines
Qu'apportes-tu ?
Est-ce l'Amour, est-ce la Haine,
Ou l'Espoir aux coeurs abattus
Nouvelle Année, en tes mains pleines
Qu'apportes-tu ?...

Francis DesRoches,
de la Société des Poètes canadiens-français.

IMPORTANT

Renouvelez votre abonnement !

Vous en trouverez la date d'échéance à côté
de votre nom !



Les quelques 500 anciens combattants à l'emploi des brasseries Dawes Black Horse Breweries Limited, ont présenté à la Direction de cette compagnie un certificat d'appréciation, en témoignage de la justice, la loyauté, la sympathie et la sincérité dont la compagnie a fait preuve à leur égard. Cette manifestation eut

lieu lors d'une réception intime donnée le samedi, 15 décembre, à Montréal, par National Breweries Limited, en l'honneur des anciens combattants, qui composent environ un tiers de son personnel masculin. La photo ci-dessus montre les délégués des anciens combattants, qui présentent un parchemin énuméré

à M. Norman-J. Dawes, président de la compagnie. De gauche à droite, MM. George STEPHENS, ci-devant du "13th Canadian Railway Troops", Patrick O'BRIEN, amputé de la première Grande Guerre, Mlle Huguette SCHMIDT, ci-devant du Corps auxiliaire féminin de l'armée, Claude FREDETTE, ancien du Royal 22e Régiment, et M. Dawes.

LA FEUILLE D'ERABLE

Au pays de
JEAN RIVARD
Défricheur et Economiste



Redaction et Administration
A Plessisville, P. Q.
Comte Mégantic.

"La Feuille d'Erable" est imprimé aux ateliers "LE GUIDE" Enr. Ste-Marie, Beauce, P. Q. Jean-Paul Houde, directeur-proprétaire, Plessisville, P. Q. Abonnement: \$2.00 par année.

Il est entendu que les articles de "La Feuille d'Erable" sont publiés sous la responsabilité de leurs auteurs. Pour le tarif des annonces on vous adressera à notre bureau.

Les grandes questions

Le patriotisme

Quand à ce patriotisme éclairé, qui nous fait aimer la gloire et la prospérité de notre pays, c'est un sentiment qui n'a de force, de persévérance et d'efficacité, que chez les âmes d'élite.

Jules Simm

A la fois un sentiment et un devoir, le patriotisme est l'amour qu'une nation a pour elle-même, et qu'éprouve pour elle chacun de ses membres. Il se manifeste par le dévouement à la chose publique et par l'accomplissement des devoirs professionnels (en vue de mieux servir son pays, de mieux remplir ses devoirs de citoyens). En temps de guerre, il se manifeste, en outre, par le sacrifice (généreusement accepté) que demande la patrie, ou que l'on fait spontanément, pour lui prêter main-forte.

La fraternité du sang, la communauté des souvenirs, la solidarité matérielle: tels sont les éléments constitutifs. Le cœur, l'esprit et l'être s'harmonisent donc pour tresser, entre tous les résidents d'un même territoire, les liens sacrés qui les unissent dans la bonne et dans la mauvaise fortune, comme sont unis les membres d'une même famille (quoique moins étroitement, sans doute, en envisageant les foyers où règne une parfaite entente). Sur cette triple base s'appuie la nationalité, dont la conscience produit en tout homme le patriotisme. Or, qu'on fasse appel au citoyen loyal, pour défendre son pays menacé, il trouvera, dans le sentiment qui l'anime, le secret de toutes les abnégations, parce qu'il sait qu'en se renonçant ainsi il défend les siens et leurs meilleurs intérêts. Une même race, une même région, ne sont pas les sources uniques du patriotisme, mais sont, d'ordinaire, le cadre naturel de la patrie. Ce qui constitue la patrie par-dessus tout, c'est une âme commune, un sentiment unanime d'indépendance, la volonté tenace d'atteindre une même destinée.

Le patriotisme renaît et se modifie à chaque génération, néanmoins ses caractères primordiaux, tirés

des liens du sang et de la communauté des idéaux. Il se perpétue avec plus de persistance dans une forte race (et souhaitons qu'il en soit ainsi au Canada français, par un riche legs de souvenirs historiques possédés en commun, et par le ferme vouloir de conserver précieusement l'héritage reçu.

Toutefois, le vrai patriote n'est pas exclusif: en aimant sa patrie, il estime tout ce qui se rattache à son existence, à sa prospérité, à son honneur. Sacrifier l'intérêt particulier au général, patronner les causes matérielles et morales de la patrie; contribuer au maintien de l'ordre, au développement culturel et intellectuel, prendre part aux votes (avec une conscience droite et un esprit judicieux): voilà autant d'aspect du véritable patriotisme.

Un angle captivant à considérer en regard du patriotisme, c'est qu'outre la grande patrie, il y a ce qu'on peut dénommer La Petite Patrie: nos parages notre territoire immédiat, notre ville; et, pour les lecteurs de La Feuille d'Erable, il s'agit de la pittoresque région de Plessisville en majeure partie; oui, pittoresque, avons-nous dit, et cela en toute saison: au printemps comme en été; en automne aussi bien qu'en hiver.

C. L'ERMITE

Nouvelles de Plessisville

Notes Sociales

M. et Mme L.G. Desrosiers de Ville St-Laurent Montréal, ont passé quelques jours à Daveluyville chez Mme Louis H. Gingras.

Le Sergent Louis H. Gingras de Valcartier, ainsi que son épouse et leur fils Jules-Henry partiront cette semaine pour la région du Lac St-Jean où ils passeront le temps des fêtes.

Mlle Mariette Bilodeau de Manchester N.H., est chez son père M. Albini Bilodeau.

M. Paul-Emile Bergeron des Trois-Rivières était de passage chez M. Jean-Paul Houde mercredi

le 19 décembre dernier.

M. Gamache de Manchester, N.H., de passage à Plessisville à l'occasion du décès de M. Edouard Gamache.

Mlle Gemma Gamache E.G.M., de Sherbrooke, est venue à Plessisville lors du décès de son père.

Mme Emilie Letendre, et Mlle Letendre de Montréal, ont passé quelques jours chez M. et Mme Roger Lalonde.

Mlle Marie-Paule Savole est allée à Montréal en fin de semaine.

M. et Mme J.-Paul Côté sont allés passer Noël à Québec.

M. et Mme Grégoire Labrecque sont allés à Montréal à l'occasion de Noël. Ils sont les invités de M. et Mme Hervé St-Pierre et autres parents.

M. Dlephis Michaud est allé à Québec le 22 décembre dernier.

Mlle Jeanne Houde de Québec est venue passer Noël à Plessisville.

DEVINETTES

De quel instrument Dieu se servit-il pour châtier les Philtins? Rép. De l'instrument Samson (sans son).

Quel Italien aurait fait le plus honnête ou le plus malhonnête des banquiers? Rép. Santo (sans taux)

Quelle est la chaussure la plus malcommode en cas de pluie? Rép. La sandale (sans dalle).

Qu'est-ce qui froisse le plus un écureuil? Rép. C'est de lui faire un reproche sanglant (sans gland)

Qu'est-ce qui fait le désespoir du marchand? Rép. C'est d'être sangain (sans gain).

Qu'est-ce que craint le plus un chasseur? Rép. C'est d'être sensible (sans cible).

Quel est l'ustensile que personne ne voudrait être? Rép. Soupière (sous pierre).

Comment peut-on appeler les cardinaux? Rép. Parce qu'elles sont en plâtre Rép. Des sous papes).

Pourquoi les statues sont-elles immobiles? Rép. Parce qu'elles sont en plâtre (emplâtres).

Lettre de faire-part Dans un énorme chou du jardin de l'amour, J'ai trouvé, ce matin, un gars gras et point blême; Pour dimer, il faudrait qu'il s'appelât "Edmour."

Mais il a nom "Laurent," et nous l'aimons quand même.

Poisson d'Avril O grands savants, tout savants que vous êtes, Vous ne sauriez me trouver des arêtes,

LA SALLE PAROISSIALE

(Suite à la dernière page)

Les uns formeront des chœurs par des leçons de solfège; d'autres se livreront à l'étude de quelques pièces dramatiques pour apprendre aux jeunes à se présenter en public; un certain nombre se renseigneront en entendant des causeries sur la vie rurale, la technique rurale, sur la vie religieuse, la vie nationale, etc.

Dans une paroisse, il y en a toujours qui peuvent instruire les autres sans qu'il faille nécessairement recourir à des conférenciers étrangers. La salle paroissiale ne serait-elle pas le milieu tout trouvé pour exécuter aujourd'hui avec une faible dépense et pour l'installation et pléier le cinéma éducatif à l'aide de ces appareils modernes que l'on peut pour l'utilisation.

X-X-X-X-X-X

Qui ne voit comme on pourrait distribuer sur toute l'année un vaste programme aussi agréable que profitable qui mettrait de la lumière, de la vie, de la joie, dans chacune des journées de notre peuple qui a besoin de se reposer, ce qui ne veut pas dire "tuer le temps".

Ajoutons à cela les belles réunions que l'autorité ecclésiastique de concert avec l'autorité civile pourrait organiser à l'occasion de certaines fêtes particulières à notre localité ou à notre pays.

La salle paroissiale, loin d'être une charge, deviendrait une richesse pour tout le village. Je veux bien que l'on comprenne qu'elle sera une richesse non pas pour un tel ou un tel, mais pour toute l'organisation générale, qu'elle servira à alimenter.

Les villes et les villages qui ont l'avantage de posséder une salle paroissiale ne le regrettent pas.

X-X-X-X-X-X

On dit qu'une salle paroissiale vaut dix postes de police, je le crois. Car bien plus qu'on ne croit, elle protège.

Je sais bien qu'elle nuit aux salles de jeux à l'argent et aux débits de bière. Peu importe. L'avenir d'une classe et les gloires d'un pays ne se préparent pas autour d'une table de cartes ou devant un verre de bière.

Et ça vaut la peine qu'on y pense enfin.

Conférences et congrès auront déjà plus d'emprise sur l'esprit des ruraux le jour où par la salle paroissiale la troublante question des loisirs sera définitivement réglée.

Père Lorenzo GAUTHIER, C.S.V.

NOTE.—Les sous-titres entre parenthèses sont de moi. Ce travail a été tiré de "Le Monde Rural" 1946. Que chacun fasse les adaptations nécessaires à notre milieu.

Ls M., ptre.

D'où vient le mot Amérique?

Comment et par qui le monde nouveau, découvert par Christophe Colomb, a-t-il été baptisé du nom de voyageur foréentin Amerigo — ou Albericus Vespucci.

Des savantes recherches effectuées au début du siècle par de savants professeurs et géographes ont un peu levé le voile sur cette troublante question. Le premier ouvrage où figure le nom "D'America" est la "Cosmographie Introductio", publiée à Saint-Dié, dans les Vosges, en 1508, par le géographe allemand Martin Waldseemüller. Ce dernier prend soin d'expliquer que le quatrième continent, ayant été découvert par "Amerigum Vesputium", il ne voit aucune raison pour ne pas donner à cette terre le nom d'Amérique, ou mieux le féminin America, l'Europe et l'Asie ayant reçu également des noms féminins. Les cartes qui accompagnent l'ouvrage de Waldseemüller portent également le nom d'America.

Ce nom ne s'applique du reste qu'à la partie alors connue des côtes de l'Amérique du Sud, que l'on croyait séparée des terres situées plus au nord par un bras de mer; quant à ces dernières, on continuait encore à supposer, comme l'avait cru Christophe Colomb lui-même, qu'elles n'étaient autre chose que l'extrémité du continent asiatique. D'où le nom d'Indes Occidentales sous lequel on les a longtemps désignées.

Ce ne fut que plus tard que le géographe allemand reconnut son

erreur. Il publia un nouvel atlas remplacé par "Brasilia" sur les terres dans lequel le mot "America" était ritoires américains du sud. Ces nouvelles cartes étaient accompagnées d'une légende où on lisait: "Ces contrées furent découvertes en plusieurs voyages, vers l'année 1492, par des navigateurs espagnols et portugais. Les commandants des expéditions furent, le premier, le Génois Christophe Colomb, le suivant, Pierre Allarès Cabral, et le troisième Albericus Vespucci".

Mais il était trop tard. La carte de 107, tirée à un millier d'exemplaires, était déjà fort répandue, et le nom d'Amérique adopté partout et définitivement.

LE FURETEUR

PERDUE

Une clef marque "Yale" dans un étui de cuir, a été perdue entre les restaurants Gustave Roy et Aimé Hinc. Le propriétaire pourra la réclamer au bureau de notre journal.

MANUEL DE L'INVENTEUR
10%
écrivez à
ALBERT FOURNIER
PROCEUREUR DE BREVETS D'INVENTION
934 STE CATHERINE ST. MONTREAL

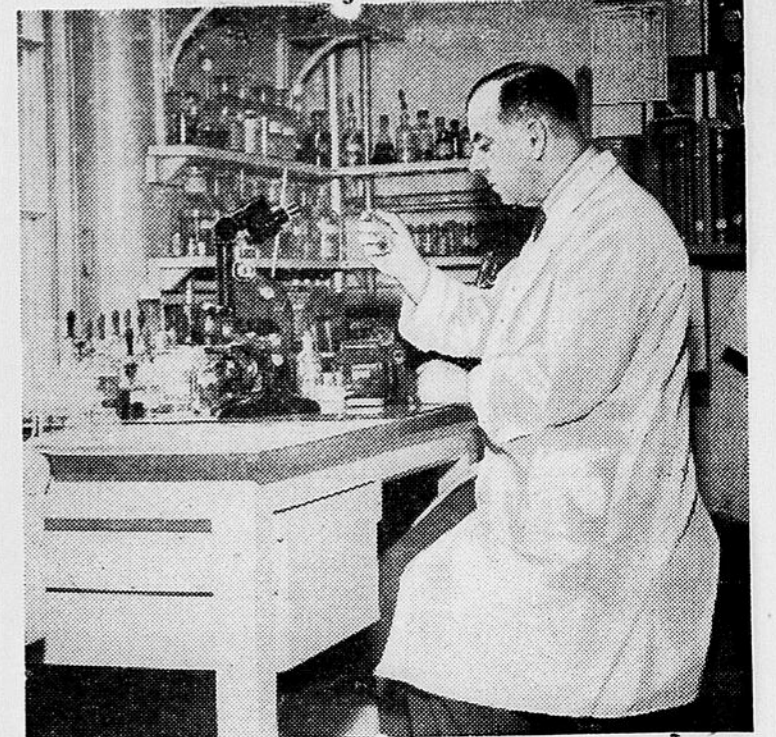
LE STUDIO GAMACHE
Service rapide de photographies amateurs.
PLESSISVILLE, P.Q.

Mme Doris Leblanc
Mesdames...

Si vous désirez vous procurer de la "Looping" coton, mercerisé et laine; crêpe à robes; Hemstitch à 5c la verge.

Mme Doris Leblanc
(à la Boulangerie)
Rue St-Louis, Plessisville P.Q.

LA LUTTE CONTRE LA MALARIA



Les savants anglais poursuivent activement leurs recherches sur la malaria et le moustique qui la propage. A l'hôpital Horton, dans le Surrey, le travail scientifique se fait dans des laboratoires modernes, et le terrible moustique est l'objet d'études approfondies. On en fait l'élevage à une chaleur intense, et cet insecte se multiplie d'une façon effarante. En vingt ans, 00 générations ont pondu des oeufs, ces larves se transforment à la manière de la chenille qui sort de sa chrysalide pour devenir papillon. Des progrès ont été faits dans la lutte contre la malaria, mais l'étude continue, la bataille n'est pas encore gagnée.

On voit ici dans un laboratoire M. Percy George Shute, du ministère de la Santé en Angleterre qui étudie depuis plus de vingt ans le moustique de la malaria et ses méfaits.

PETITS CONSEILS

Quand vous pelez les tomates, commencez par frotter la pelure doucement avec le dos du couteau puis pelez ensuite de la manière ordinaire. Les pelures s'enlèvent plus facilement.

Avant de gratter les patates nouvelles, faites-les tremper une demi-heure dans de l'eau froide un peu

salée. Non seulement la pelure s'enlèvera facilement, mais elle ne tachera pas les mains.

Quand vous tranchez des patates crues, réchauffez le couteau à la flamme du gaz ou dans de l'eau bouillante et les patates se tranchent mieux.

Un blanc d'oeuf bien battu ajouté aux patates pilées améliorera à la fois l'apparence et le goût des mets.

Cartes Professionnelles

Dr Raymond Charron
Médecin-Chirurgien
PLESSISVILLE, P. Q.
HEURES DE BUREAU:
L'Avant-midi à l'Hôpital.
1hre à 4 hrs P. M.
7 hrs à 9 hrs P. M.
Pas de Bureau le dimanche à moins d'urgence ou sur rendez-vous.

DR JULES CANTIN
Médecin - Chirurgien
PLESSISVILLE, P. Q.
HEURES DE BUREAU
9 hrs à MIDI — 2 hrs à 4 hrs P.M.
7 hrs à 9 hrs P.M.

DR GEO. BEAUCHESNE
Spécialiste
YEUX — OREILLES — NEZ — GORGE
AMYGDALES
Bureau: Hôpital du Sacré-Coeur de Plessisville
(Le mercredi de chaque semaine)

DR J. A. BLAIS
Médecin - Chirurgien
PLESSISVILLE, P. Q.
HEURES DE BUREAU
10 hrs à 11 hrs A.M. — — — 1 hre à 4 hrs P.M.
7 hrs à 9 hrs P.M.
Bureau de dimanche sur rendez-vous.

Edouard Houde
— AVOCAT —
PLESSISVILLE, P. Q.
Téls: Bell et Local Casier Postal No 84.
C. Benoit Chartier
NOTAIRE
PLESSISVILLE, P. Q.
B.A. L.L.L.

106 rue St-Louis Tél.: 258
Garage Bolduc
(Armand Bolduc, prop.)
REPARATIONS GENERALES
Camions — Automobiles — Tracteurs de Ferme — Huile
Gazoline
Service: "British American Oil"
PLESSISVILLE, P.Q.

1946
Vous trouverez une quantité d'articles à notre magasin. Visitez-nous souvent. Il y a quelque chose d'intéressant pour tous.
1945 DONNERA BIENTOT PLACE A 1946.
Nous profitons de cette occasion pour remercier tous nos clients des faveurs passées et sollicitons de nouveau leur encouragement.
A tous nos clients
BONNE et HEUREUSE ANNEE!
Tél.: 23
P. A. PAINCHAUD
MEUBLES — PRELARTS — PEINTURE — TAPISSERIE
VITRES — FERRONNERIES
RAYON 5c — 10c — 15c — \$1.00
164, RUE ST-LOUIS — PLESSISVILLE, P.Q.

Omer Pinette
Machines Aratoires "McCormick Deering"
Matériaux de Construction
108, rue St-Louis — Plessisville, P.Q.

DEMANDONS LA BENEDICTION PATERNELLE!

EN ANGLETERRE, ON CONSTRUIT DES NAVIRES EN ASSEMBLANT LES PARTIES FABRIQUEES A L'AVANCE



Des ouvriers des chantiers maritimes Henry Scarr, à Hull, en Angleterre, assemblent les parties d'un navire.

La croix sur le pain

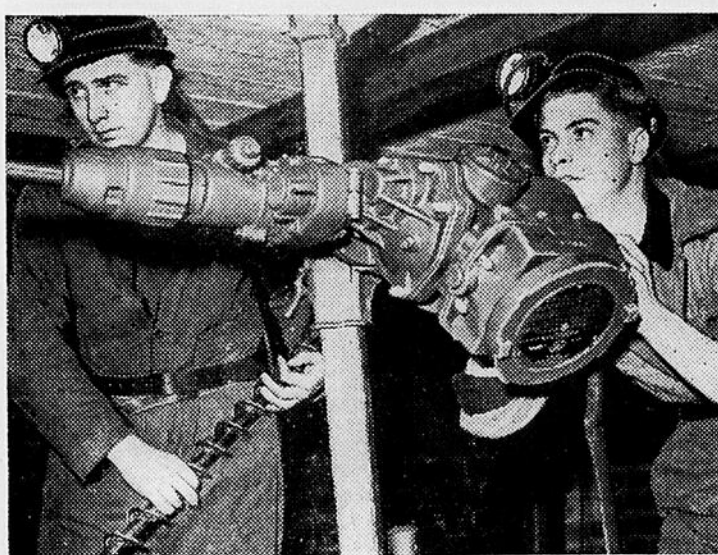
Dans mon enfance, ô jours heureux du temps jadis, Jamais mon père — Dieu l'ait en son paradis Et que de l'y rejoindre il nous fasse la grâce, Si nous suivions ses pas d'honnête homme à la trace — N'eût coupé dans un pain pour la première fois Sans dessiner dessus le signe de la croix; Et ce geste est toujours resté dans ma mémoire. C'était nous dire : "Mes chers enfants, il faut croire ! Tout ce qui nourrit l'homme est providentiel. Si le blé que l'on sème a germé sous le ciel, C'est que le grain jeté dans la terre fertile Fut béni, car sans Dieu tout geste est inutile. Que fait l'homme à travers son champ; et si, nombreux. Les épis ont senti se répandre sur eux La chaleur de l'éte; si l'orage et la grêle, Qui réduisent à rien la moisson la plus belle, Ne les ont pas broyés, c'est qu'ils furent bénis. Si, dans la grange où les arondes font leurs nids, Le paysan a pu mettre à l'abri ses gerbes, C'est que cet homme-là n'est pas de ces superbes Qui prétendent que Dieu n'est rien dans leurs travaux Et vivent sans jamais le louer, indévotés : Sa maison est bénite ! Enfin si la farine Extraite du froment est abondante et fine, C'est que le moulin fut béni dans son tamis. Toute oeuvre humaine est vaine où le Seigneur n'a mis, Quel que soit le labeur, même le plus infime Pour le mener à bien sa puissance sublime. Si je peux vous nourrir selon vos appétits — Que toujours il vous souvienne, mes petits ! — C'est que, pour augmenter ma force et mon courage Sa bénédiction plane sur mon ouvrage".

Quel respect, quel amour nous avions pour ce pain Sur lequel on avait fait le signe divin ! Et mon père en coupait alors de larges tranches; Qu'il posait à côté de nos assiettes blanches, Content de nous voir rire et de nous voir manger. Le fait de ses soucis lui paraissait léger. N'avait-il point la foi qui fait belle chaque heure ? Heureux qui donne à Dieu place dans sa demeure Et qui, sachant parler à ses enfants des cieux, Cherche et trouve un reflet d'infini dans leurs yeux !... Pain du riche et du pauvre, égalité suprême, Que plus tendre ou plus dur, mais que Dieu veut le même. Fait du même froment, cuit dans le même four...

Il est un autre pain, celui-là tout d'amour : C'est la chair de Jésus, c'est son sang que l'on goûte ! — O chair martyrisée, ô sang qui, goutte à goutte, A fécondé la terre où régnait le péché ! Qui vient le recevoir, mains jointes, front penché, Et dont l'âme répond au Sauveur qui l'appelle. Fait chaque fois un pas vers la vie éternelle.

Gabriel VOLLAND

COURS SUR L'EXPLOITATION MECANIQUE DES MINES DE CHARBON



A Sheffield, en Angleterre, à la seule école du genre dans le monde (établie par le ministère britannique du Travail, à la demande du ministère du Combustible), les mineurs de charbon suivent des cours de six mois ou moins sur l'exploitation mécanique des mines. Cet enseignement est destiné aux électriciens et mécaniciens spécialisés des houillères, ainsi qu'aux apprentis-mécaniciens et autres ouvriers des mines. Afin de répondre aux besoins de cette industrie, on y donne aussi des cours aux mineurs pour augmenter leur connaissance du métier. L'école est pourvue de machinerie moderne, de fabrication anglaise ou américaine, telle qu'employée actuellement, afin de donner les cours dans les conditions se rapprochant le plus possible de celles qui existent dans les mines. Pendant les cours, les mineurs reçoivent leur salaire de la compagnie qui les emploie. On voit ici deux apprentis manoeuvrant une foreuse électrique de fabrication américaine.

COMMISSION DES PRIX et du COMMERCE EN TEMPS DE GUERRE

Situation des huiles et des graisses :

On peut espérer qu'au cours des prochaines semaines, la situation des approvisionnements en huiles et graisses comestibles s'améliorera quelque peu, annonce la Commission des prix et du commerce, et cela, grâce à une quantité supplémentaire de 2,500,000 livres de graisse qui sera distribuée équitablement par tout le Canada d'ici quelques jours.

Cette quantité n'est sûrement pas suffisante pour faire face à la demande courante, mais elle est distribuée dans un effort pour venir en aide aux ménagères à l'occasion des Fêtes.

Au cours des quinze premiers jours de janvier, un approvisionnement supplémentaire de graisse sera disponible dans toutes les parties du Canada. Cette graisse, d'un total de cinq millions de livres environ, fut achetée aux Etats-Unis par la Corporation de la Stabilisation des Prix des Denrées, afin d'obtenir à la pénurie de graisses comestibles.

M. F. H. Lehberg, administrateur des huiles et des graisses à la Commission des Prix et du Commerce, est d'avis qu'avec ces approvisionnements supplémentaires, on pourra maintenir la distribution à son niveau actuel, soit 80 p. 100 de l'usage qu'on en fit en 1941.

Réduction de la ration de beurre :

A compter de janvier, la ration de beurre sera réduite de 7 à 6 onces par semaine. C'est ce qu'annonçait il y a quelques jours la Commission des Prix et du Commerce. Cette réduction de la ration sera en vigueur pour les mois d'hiver où la production est à la baisse et sera remise à ce qu'elle est présentement des que les approvisionnements le permettront, soit probablement en avril.

On a fait au cours des trois derniers mois des réductions similaires alors que la production était à la baisse.

Il n'y aura aucun changement apporté à la valeur des coupons, la réduction s'effectuant en supprimant la validité d'un coupon toutes les quatre semaines au lieu de toutes les huit semaines comme on le fait présentement. Le coupon qui devait être valide le 3 janvier sera le premier à être supprimé.

Prix de la volaille abattue :

Voici, pour l'information des consommateurs, une liste des prix maxima de détail de la volaille abattue tel que fixés par la Commission des Prix pour la province de Québec (à l'exception de la région de Gaspé).

Dindes : (Jeunes poules et dindeonneaux) qualité spéciale, 47 cents la livre; catégorie A, 46 cents; catégorie B, 43 1-2 cents; catégorie C, 40 cents. Pour les dindes (vieilles poules), .03 cents de moins la livre dans les différentes catégories et les vieux dindons, .04 cents de moins la livre. Le marchand a le droit d'exiger 10 cents par volaille pour le nettoyage.

Poulets à rôti, nourris au lait : qualité spéciale, 43 cents la livre, catégorie A, 42 cents et catégorie B, 40 cents.

Poulets de choix : qualité spéciale, 42 cents; catégorie A, 41 cents; catégorie B, 39 cents et catégorie C, 35 cents.

Pour la période du 15 au 31 décembre, ces deux dates incluses, les dindes emballées dans des boîtes ou vendues en vrac se vendent au même prix. En toute autre période, le prix maximum de la volaille vendue en vrac est de 3-4c inférieur à celui de la volaille emballée dans des boîtes.

Prix du fromage :

La Commission des Prix et du Commerce a annoncé il y a quelques jours qu'à compter du 15 décembre on accordera une augmentation de 1-16c la livre des prix des différents genres de fromage Cheddar coloré afin de combler une légère augmentation des frais de production.

La Commission des Prix et du Commerce annonce également qu'à compter de la même date on accordera des augmentations de prix pour permettre la fabrication de fromage de grands spéciaux.

Les Daisies de 20 à 22 livres, augmenteront de 3-4c la livre. Les Stiltons et les meules oblongues de 10 à 12 livres peuvent augmenter de 1-1-8c la livre.

Funérailles de M. Edouard Gamache

En l'église de Plessisville le 18 décembre ont eu lieu les funérailles de M. Edouard Gamache, commerçant, décédé subitement le quinze décembre. Un cortège nombreux a accompagné la dépouille mortelle jusqu'à l'église et de là au cimetière paroissial. La levée du corps fut faite par le curé de la paroisse; Monsieur l'abbé Alfred Boulet. Le service fut chanté par l'abbé Roméo Gamache, neveu du défunt, assisté des abbés Saluste Boulet et J.M. Ruel comme diacre et sous-diacre. La croix était portée par M. Alcide Demers. Portaient les restes mortels, MM. Napoléon Carignan, Ubald Goulet, Antonio Fournier, Donat Fournier, Armand Giguère, Aimé Pélain.

Le deuil était conduit par les fils du défunt: MM. Gérard, Renaud et Roger Gamache. Ses filles: Madame Arthur Roberge et Mlle Gemma Gamache. Sa belle fille, Mme Gérard Gamache. Ses gendres: MM. Arthur Roberge et Emile Belliveau. Sa soeur Mme Camille Roberge de Montréal. Son frère Monsieur Joseph Gamache. Ses belles-soeurs: Madame Emery Marcoux de Sherbrooke, et Mme Antonio Boulanger. Son beau-frère, Monsieur Eugène Gosselin de St-Norbert. Ses nièces Mme Paul Mercure de Montréal, Mme Alcide Gamache de Manchester; Mlle Albina Gamache, Mme Omer Perreault de Victoriaville, Mme Welle Belliveau, Mlle Alma Belliveau, Yolande Gamache, Mme Rosaire Belliveau, Mlle Cécile Belliveau, Mme Philippe Theriault. Ses neveux: M. Hormidas Gamache de Manchester, Welle Belliveau, Antonio Boulanger, Armand Hébert de St-Norbert; Romulus Fontaine de Weedon.

Sont aussi venus de l'extérieur: Mme Roland Tremblay de Québec, Mme Léo Dumas de Meriden, Mme V. Huot, de Québec, Mlle Henriette Frappier, de Granby, Annette Fontaine de Weedon, Yvette Côté de Québec, Thérèse et Marcelle Belliveau, Mme Ls-Philippe Belliveau de Victoriaville; Mme Michel Gardner de St-Ferdinand; M. Omer Breton, MM. Henri Jalbert de Châteauguay; Alfred Jalbert de Québec, Eugène Jalbert de Doncona, Léo Dumas de Meriden, Ls-Philippe et Jules Belliveau de Victoriaville, Charles Lagueux de Lévis, Alphonse Côté, de Québec, Michel Gardner de St-Ferdinand, Omer Breton de St-Sophie.

On remarquait aussi le docteur J.O. Gagné, M. Alphonse Olivier, M. Narcisse Aubre, Louis Desrochers, C.-E. Gosselin N.P., J.-P. Bourque, le Dr. J.A. Biais, Alfred Gagnon, Albert Bélière, Georges Dupont, Adolphe Pellerin, Arsène Caron, Alcide Mailhot, Orphir Pellerin, Achille Pellerin, Johnny Pomerleau, Joseph Bourque, Albert Houde, Hervé Corlier, Lucien Roy, Alexandre Boulanger, William Lamontagne, Rossario Olivier, Laurent Boulanger, Achille Tourigny, Philippe Pellerin, P.A. Painchaud, William Gameau, S. Picard, Ls-Laurent Hardy, Pierre Vigneault, Philippe Côté, Félix Paradis, Donat Lemieux, Ludger Boulanger, Georges Duguay, Jos. Laliberté, Wilfrid Perreault, Georges Bourque, Aimé Hinse, Achille Couette, York Grégoire, Marcel Collin, J.P. Demers, Gérard Michaud, Omer Camiré, Nazaire Hinse, Richard Drouin, Nô Provencher, Alcide Mailhot, Zéphirin Sévigny, Wilfrid Fouquette, Roméo Pélain, M. Auger, etc.

Cette ordonnance restaure les différences normales de prix qui existaient au cours de la période de base, entre ces variétés et les Cheddars réguliers de 80 livres. Elle permettra la distribution des grandeurs de fromage achetées ordinairement par le consommateur.

Les engrais :

La Commission des Prix et du Commerce vient d'émettre une nouvelle ordonnance fixant les prix maxima pour les engrais mélangés et les composants d'engrais de l'Est du Canada. On a apporté certains changements de peu d'importance à l'ordonnance A-1038 afin de tenir compte des prix de nouveaux mélanges d'engrais et de fixer le prix du nitrate d'ammonium contenant 33 pour cent d'azote à un niveau en relation avec le prix antérieurement établi du nitrate d'ammonium à 32 pour cent.

On tient à souligner que les prix des nouveaux composants et des mélanges seront conformes aux prix établis en vertu des mélanges antérieurs.

Condamnations :

Des amendes s'élevant au total à près de \$3,500 ont été imposées par nos tribunaux depuis une quinzaine à des marchands de la région de

Diner du Jour de l'An

Gelée d'Atocas (cannaberges)

Détail :
4 tasses d'atocas
2 tasses de sucre
¾ tasse d'eau.

Mode de préparation

Déposer dans un chaudron les atocas, le sucre et l'eau. Cuire sur un feu vif pendant 15 minutes. Passer à travers une passoire fine. Verser dans des moules. Faire prendre au frais.

Plum-pouding anglais

Détail :
4 tasses de farine
4 c. à thé de poudre à pâte
1 c. à thé de sel
1 c. à thé de gingembre
1 c. à thé de cannelle
½ c. à thé de clou de girofle moulu.
2 tasses de cassonade brune
2 tasses de dattes hachées
2 tasses de raisins sans noyau.
1 tasse d'écorce de citron confit haché.

1 tasse de miel
1 zeste d'orange
1 jus d'orange coulé
4 oeufs battus
6 tasses de miettes de pain
1 tasse de beurre fondu
½ tasse de suif haché.

Mode de préparation

Tamiser dans un grand bol la farine avec tous les ingrédients secs. Joindre le miel, le zeste et le jus d'orange, les oeufs battus, le pain, le beurre et le suif. Mélanger parfaitement le tout. Cuire à la vapeur dans des moules couverts remplis au 3-4 pendant environ 4 heures. Servir avec une sauce au rhum.

Sauce au rhum

Détail :
½ tasse de sucre granulé
½ tasse de sucre d'érable
1 c. à soupe de beurre
2 c. à soupe de farine de maïs
tasses d'eau chaude
5c. à soupe de rhum

Mode de préparation :

Ajouter le sucre à l'eau bouillante. Joindre le beurre manié avec la farine. Laisser bouillir 10 minutes.

Québec, du Lac St-Jean et du Bas du Fleuve, trouvés coupables d'avoir enfreint les règlements de la Commission des Prix touchant le rationnement et les prix maxima. La plupart des jugements ont été rendus contre des marchands qui se sont donnés au commerce de coupons contrefaits ou à la vente de marchandises rationnées sans coupons. Deux marchands de Jonquières, un de Kérogami et un autre de Montmagny ont dû payer ensemble la somme de \$850 pour avoir obtenu et utilisé des coupons de sucre contrefaits. Les propriétaires d'un abattoir de Québec ont été condamnés par M. le Juge Garon à \$300 d'amende pour avoir vendu de la viande à des prix supérieurs au prix maximum, avoir vendu de la viande non estampée et pour avoir remis des factures incomplètes ou erronées. Une importante maison de Québec, spécialisée dans la vente et l'achat des autos usagées a été condamnée le 5 décembre dernier par M. le Juge Fortier de Québec à une amende de \$1000.00 pour avoir acheté et vendu des autos usagées à des prix supérieurs au maximum. Des particuliers de St-Félicien, de N.-D. du Lac, de Matane et de Blencourt ont dû payer des amendes variant de \$25.00 à \$150.00 pour la même offense.

Trouvés coupables d'avoir enfreint de façon flagrante les règlements du crédit au consommateur, deux détaillants de St-Joseph d'Alma ont été condamnés à \$100.00 et \$150.00 chacun. On signale également qu'un boucher de Grande Bale (Lac St-Jean), trouvé en possession de viande non estampée a été condamné récemment par M. le Juge Métayer de Chicoutimi à \$100.00 d'amende.

Coupons de rationnement valables

jeudi, le 20 décembre 1945 :

SUCRE : Coupons Nos. 46 à 67 inclusivement;

BEURRE : Coupons Nos 116 à 134 inclusivement;

CONSERVES : Coupons Nos 33 à 57 ainsi que les Coupons Nos P-1 à P-25 inclusivement;

VIANDE : Coupons Nos M-1 à M-16 inclusivement.

Les coupons de conserves P-22 à P-25 peuvent être employés à raison de 1-2 livre de sucre par coupon.

Tous les coupons ci-dessus mentionnés sont valables jusqu'à ce qu'on les déclare officiellement non valables.

TANKS AMPHIBIES DE FABRICATION ANGLAISE



En Angleterre, les préparatifs d'invasion du continent ont commencé tout de suite après Dunkerque. Et enfin que l'infanterie soit immédiatement suivie de tanks, on a construit le tank amphibie. Pour une attaque par voie maritime, ces tanks sont transportés à bord de navires d'où ils peuvent glisser sur la mer et se lancer à l'action dès qu'ils arrivent sur les eaux peu profondes. Ils peuvent atteindre une vitesse de 5 nœuds. Des tanks amphibies ont monté à l'assaut des plages normandes, au Jour-J, et ils ont aussi servi dans l'estuaire de Scheldt, pour la traversée du Rhin en Italie, quand les troupes alliées ont franchi l'Elbe.

On voit ici des tanks amphibies prêts à monter à bord d'un navire pour des manoeuvres en mer.

Additionner le rhum au moment de servir.

Bâche moka

Détail :
3 blancs d'oeufs
1 tasse de sucre
½ tasse d'eau
3 jaunes d'oeufs
½ c. à thé d'essence de vanille
2 c. à soupe d'eau froide
1 tasse de farine
2 c. à thé de poudre à pâte
1-4 c. à thé de sel.

Mode de préparation

Cuire le sucre avec l'eau jusqu'à formation de fils. Verser ce sirop en filet sur les blancs d'oeufs montés en neige. Fouetter jusqu'à ce que le mélange devienne froid. Battre les jaunes d'oeufs avec de l'eau, les faire alterner à la farine tamisée 4 fois avec la poudre à pâte et le sel. Ajouter l'essence de vanille. Cuire dans lecheffrite recouverte d'un papier beurré. Rouler. Recouvrir d'une glace moka aux blancs d'oeufs, ou au chocolat.

Soupe célestine

1 poule
5 pintes d'eau
1 oignon
1 carotte
½ tasse de pâtes alimentaires
2 polreaux
1 branche de céleri
Sel
Persil

Mode de préparation

Mettre cuire la poule à l'eau froide salée. Ajouter les légumes. Laisser mijoter entre 5 à 6 heures. Clarifier le bouillon. Cuire à part les pâtes alimentaires, les ajouter au bouillon au moment de servir. Par-dessus le dessus des assiettes de persil haché fin.

Petites tourtières à la viande

Détail :
Pâte brisée
2 tasses de farine
12 c. à soupe de beurre
¾ c. à thé de sel
Eau glacée

Mode de préparation

Tamiser la farine avec le sel. Incorporer le beurre en s'aidant de 2 couteaux. Joindre l'eau graduellement de manière à obtenir une pâte qui ne s'attache ni au bol ni aux couteaux. Laisser reposer une heure. Rouler.

Viande à tourtière

4 livres de porc dans la fesse
1 oignon
Sel-poivre
Eau.

Mode de préparation

Hacher la viande avec l'oignon. Cuire parfaitement avec un peu d'eau dans un chaudron en fer. Brasser souvent. Foncer de petits moules à tartellettes avec la pâte brisée. Remplir avec la viande refroidie. Couvrir avec des bandes de pâte. Cuire à fourneau très chaud. Servir chaud.

Dinde farcie et rôtie à la mode canadienne

Détail :
1 dinde de 15 à 16 livres
Lard salé
1 oignon
beurre
Eau ou bouillon
Farce :
Purée de pommes de terre

Une primeur de Paris

Destinées (1)

par André Corthis
Un nouveau roman de Paris. Le thème de ce beau livre, que viennent de publier au Canada, en primeur, les Editions Variétés, nous fait toucher à un problème sentimental en nous faisant assister à la fréquente et inégale lutte de l'amour contre les forces puissantes du destin.

Laure et Thierry Saint-Mauxe 6-talent heureux depuis leur mariage. La jeune femme, pourtant, avait connu un premier mariage pénible n'ayant pu aimer son premier mari qu'elle avait soigné avec attachement pendant de longues années. Mais cette fois, son coeur s'était donné tout entier à Thierry qu'elle entourait d'une tendresse presque religieuse et les souvenirs de sa première expérience malheureuse s'effaçaient de son esprit. Leur petite vie ouatée suffisait à son amour qui semblait devoir durer toujours.

Mais un jour, Laure commença à discerner chez des signes d'infréabilité. Signes qu'elle avait chéris quand c'était elle qui provoquait un trouble en lui, c'était quelque chose d'un peu saccadé, d'un peu sourd dans sa voix, une imperceptible nervosité des gestes. Stupéfaite d'abord, elle n'eut de souffrances que de trouver cela un peu ridicule. Mais cette tatonnée d'indifférence ne lui fut pas facile à observer longtemps.

C'était une jeune fille, Christine, qui avait, involontairement, sans doute, troublé ce bonheur qui semblait parfait. Quel serait le sort de Laure et de Thierry, cet homme de quarante ans devant une jeune fille de dix-neuf ans? Où se terminerait l'aventure de Christine ? Les sourires de la vie deviennent parfois d'étranges rictus. Implaçables, dures, persistantes, insupportables, blessantes, les destinées se hérissent, luttent et conduisent à l'abîme sans fond.

André Corthis, avec sa grande maîtrise de romancier, crée des personnages affectueusement malheureux qui souffrent comme l'on souffre dans une vie d'amour blessé. (1) ouvrage de 240 pages publié par Les Editions Variétés. Prix \$1.35, par la poste \$1.45. En vente dans toutes les bonnes librairies et aux Editions Variétés, 1410, rue Stanley, Montréal, Canada.

Sauvegardons la famille par l'habitation

Notre amour pour la vérité doit être tel que toutes nos paroles aient la valeur des serments. Saint Paulin.

Abats de la dinde : gésier, coeur et fole.
Sariette
Sel
Poivre.

Mode de préparation

Faire une purée de pommes de terre. Joindre les abats cuits et passés au moulin à viande. Assaisonner de sariette, de poivre et de sel. Remplir la dinde avec cette farce, Brider et larder. Faire revenir dans une lecheffrite contenant du lard salé rôt, du beurre, une carotte et de l'oignon. Joindre de l'eau et du bouillon. Arroser la pièce de viande toutes les 10 minutes. Donner 18 minutes de cuisson par livre. Couler la sauce et servir avec la dinde.

Extrait du registre des

(suite de la page 1)
glées le dix-neuf décembre courant et après la liste des propriétaires et des propriétés et montant des taxes qui les affectent en capital et intérêt, tel qu'il apparaît en une liste marquée, pièce à déposer sur la table du conseil séance tenante.

Proposé par M. Donat Cormier Secondé par M. Oscar Germain
Que les montants qui paraissent dus dans le rôle d'évaluation sur les lots No. P.E. 18, P.O. 20 soient annulés au rôle de perception pour l'année 1945 connu comme appartenant à la Couronne.

Proposé par M. Edmond Provencher, Secondé par M. Albert Côté
Que les chemins divers tels que routes et cordons, vendus le 2 novembre 1945 et le 11 novembre et vendus par l'inspecteur soient ap-

prouvés par ce conseil tel qu'adjugé suivant liste de cette vente.
Adopté.
En vertu de l'avis de motion donné à la session du 5 novembre dernier qu'il soit passé par ce conseil le règlement suivant imposant une taxe directe sur les biens fonds imposables de cette municipalité à raison de \$1.60 par cent piastres pour subvenir aux affaires de cette municipalité.

En conséquence il est réglé et statué par règlement de ce conseil comme suit

Règlement No 179
Imposant une taxe de \$1.60 par cent piastres sur tous les biens fonds imposables de cette municipalité pour rencontrer les dépenses de l'administration pour l'année 1946.

Il est par le présent règlement imposée une taxe de \$1.60 par cent sur tous les biens fonds imposables de cette municipalité, pour

rencontrer les dépenses d'administration de cette municipalité pour l'année mil neuf cent quarante six tel que taxes du Conseil de Comté, Assistance Publique à la charge de cette municipalité, entretien des chemins d'hiver et d'été, remboursement de fonds d'amortissement suivant règlement existant actuellement, paiement de toutes dépenses imprévues et jugées nécessaires pour le bon fonctionnement des affaires de cette Corporation durant l'année 1946.

En conséquence ce que dessus, le Secrétaire trésorier est autorisé à préparer un rôle général de perception basé sur le dernier rôle d'évaluation à raison de \$1.60 par cent piastres sur tous les biens fonds imposables de cette municipalité.

Le présent règlement entrera en vigueur dans les délais légaux.
Fait et passé à Plessisville ce troisième jour du mois de décembre 1945.

Signé: Omer Brassard, Maire
Signé: Gérard Michaud, Sec.-Trés.
Proposé par M. Donat Cormier Secondé par M. Armand Bellemare
Que le règlement qui vient d'être lu soit adopté et signé.

Proposé par M. Edmond Provencher, Secondé par M. Donat Cormier
Que les comptes de l'inspecteur en chef de la voirie M. Albert Breton au montant de \$1644.90 pour travaux de chemin exécutés durant l'été soient approuvés par ce conseil et les paiements qu'ont été faits par le Sec.-Trés. soient approuvés.

Adopté.
Attendu que Welly Vaillancourt de Plessisville fait une requête à la Régie des Services Publics de

Québec pour obtenir la permission d'établir un service d'autobus entre Plessisville, Notre-Dame de Lourdes, Villeroi, Fortierville, Parisville, Deschambault, St-Pierre-les-Bequets, Ste-Cécile, Ste-Sophie de Lévrard et Manseau.

Attendu qu'il est public que cette requête soit accordée;
Attendu que la municipalité de Plessisville a besoin de meilleures communications avec ces municipalités.

Il est en conséquence proposé par M. Oscar Germain, appuyé par M. Armand Bellemare

Que le conseil appuie cette requête et prie la Régie des Services Publics de l'accorder.
Adopté.
Proposé par M. Armand Bellemare Secondé par M. Oscar Germain
Considérant que le nom officiel de cette municipalité est actuellement municipalité du Canton de Somerset Sud.

Considérant que le nom officiel de la municipalité du canton de Somerset sud est d'un usage difficile parce qu'il n'y a pas de bureau de poste ni gare de chemin de fer portant ce nom, le changement de Somerset à Plessisville tant pour la gare et le village que le bureau de poste s'étant fait depuis au-delà de 60 ans et considérant que le nom de Somerset sud n'est plus employé que dans les actes officiels et dans les procédures municipales.

Considérant que les gens de Plessisville, de Somerset Sud et des alentours ont toujours désigné la municipalité de Somerset Sud sous le nom de Plessisville paroisse.
Considérant que le territoire de la municipalité de Somerset Sud entoure complètement celui du village de Plessisville où se trouvent l'église et les bureaux de postes.
Considérant qu'il serait dans l'intérêt public que le nom actuel de cette municipalité soit changé en celui de Municipalité de Plessisville paroisse.

En conséquence, il est résolu que, sous l'autorité de l'article 48 du Code Municipal, le lieutenant gouverneur en conseil soit prié de rem placer le nom de Municipalité du Canton de Somerset Sud en celui de Municipalité de Plessisville paroisse.
Adopté.
Considérant que la ville des Trois-Rivières est un centre commercial et industriel et un marché agricole important pour les cultivateurs des environs.
Considérant que toutes les routes des environs convergent vers Trois-Rivières ce qui occasionne un trafic considérable.
Considérant que le moyen actuel de traverser le fleuve est un retardement et un inconvenient causant des ennuis au commerce et au public voyageur.
Considérant que la construction d'un pont faciliterait les commu-

CITATIONS D'ACTUALITE

"Les hommes supérieurs défont dans la seconde moitié de leur vie ce qu'ils ont fait dans la première; ou bien ils disparaissent naturellement et sans secousse de la scène du monde, et pour leur gloire; ou bien ils s'y veulent maintenir après que leur temps est passé, et malgré les résistances, et ils perdent leurs facultés et leurs renommées. Les hommes de talent, devenus vieux, se trouvant tout à coup au milieu d'événements et d'intérêts jeunes, croient que vivre longtemps c'est se croquer; dans cette fausse idée qui n'est souvent qu'une ambition tenace, ils y risquent follement toute la popularité de leurs belles années. Ils sont grands et font de grandes choses tant qu'ils représentent l'intérêt général; mais le temps vient bientôt où ils substituent leur intérêt personnel, intérêt de famille, intérêt de conservation, à celui de tous. Ils croient les hommes de tout le monde, et il ne sont plus que les hommes d'une maison. Alors ils font des fautes et la fortune les abandonne, c'est-à-dire la faveur combinée des hommes et des choses".

NISARD
(Etudes de moeurs et de critique, Paris, 1834).
Citations entre les deux rives, et en plus donnerait de l'ouvrage et de ce fait prévendrait le chômage dans la région.
Considérant que ces dépenses seraient un bon placement pour le pays et très appréciées du public.
Proposé par M. Oscar Germain, Secondé par M. Armand Bellemare
Que demande soit faite au Gouvernement fédéral de construire un pont convenable entre Trois-Rivières et Ste-Angèle de Laval le plus tôt possible.
Que copie de cette résolution soit envoyée au député fédéral et au Premier Ministre du Canada.
Adopté.
Proposé par M. Oscar Germain Secondé par M. Armand Bellemare
Que les mutations suivantes soient apportées au rôle d'évaluation de la dite Municipalité savoir:

MUTATION
Pag No. Lot
3 P.C. 10 Nadeau Roméo au lieu et place de Perron Patrick

Adopté.
Proposé par M. Donat Cormier Secondé par M. Armand Bellemare
Que les montants dus par sept propriétaires des Belles-vues pour étendage de terre le long de la Rivière Blanche, le conseil accepte que ces comptes soit payés d'ici au mois de septembre 1946, sans intérêt.

Adopté.
Proposé par M. Oscar Germain Secondé par M. Armand Bellemare
Que ce conseil s'ajourne.
Adopté.
Signé: Omer Brassard, Maire, Signé: Gérard Michaud, Sec.-Trés.
L'âge d'or était celui où on se moquait de l'argent.

ON DEMANDE
On demande un logis de (4) ou (5) pièces, situé dans Plessisville. Pour Renseignements s.v.p. téléphoner au No. 266 Plessisville.

ATTENTION
SERVICE D'AUTOBUS PLESSISVILLE MONTREAL
H. Richard, Prop. Tél. 158
En plus du service Régulier, il y aura un spécial qui partira à 1 1/2 hrs. p.m. tous les samedis à partir du 22 Décembre prochain. Retour dimanche soir à 10 hrs. p.m. Pendant la période des Fêtes de Noël et du Jour de l'An voyages supplémentaires pour l'accommodation des passagers.

Hommages de :
Aidons la Ligue antituberculeuse
Achetons des Timbres de Noel
Eudore Fournier & Fils
— TANNEURS —
Manufacturiers de Chaussures.
PLESSISVILLE, P. Q.

J.-Alph. Olivier Camille Kelley
BONNE ANNEE
à tous nos clients !
Olivier & Kelly Enrg
ASSURANCES GENERALES
Vie — Feu — Automobile — Accident
PLESSISVILLE, P.Q.
Successeurs de Gustave Grenier — — — Tél. : 138-S 4

Que 1946 soit prospère pour vous tous.
WARWICK WOOLLEN MILLS
LIMITED.
WARWICK, P.Q.
Lionel Kirouac, gérant.

Tél.: 138 s 1.
A QUEBEC
Entrepôt St-André
203, rue Dupont.
Tél.: 3-1428
A MONTREAL
Entrepôt à
Wellington Terminal
1033, rue Wellington
Tél. PLateau 8147
KELLY
TRANSPORT ENRG.
Transport Général
SERVICE REGULIER ENTRE :
Plessisville, Ste-Sophie, St-Ferdinand, St-Jean Baptiste Vianney, St-Pierre Baptiste, Inverness, Princeville, Ste-Julie, Laurierville, St-Adrien d'Irlande.
Départ de Plessisville pour Montréal : le mardi et jeudi, retour dans la même journée.
Le Vendredi retour le Samedi.
A QUEBEC TOUS LES JOURS.
Pour transport général demandez :
KELLY TRANSPORT
PLESSISVILLE, P. Q.

Maison à Vendre
à Laurierville, P.Q.
Cté Mégantic
Possession immédiate.
Pour règlement de Succession.
Adressez-vous à
Madame A. GILBERT,
Villa Provencher,
Laurierville, P.Q.

AUTOBUS
H. RICHARD, propriétaire Tél.: 158
PLESSISVILLE - MONTREAL
Service tous les jours
Départ de Plessisville chez H. Richard
Départ de MONTREAL à 1296 St-Christophe
Lundi, mardi Mercredi, jeudi à 6 h. p.m. et vendredi le samedi à 1.30 h. p.m. le dimanche à 5 h. p.m.
Renseignement à Plessisville H. Richard
A Montréal Restaurant Dinel, Tél.: LANcaster 8619

152, rue des Erables Tél.: 173 Boîte Postale 10
Valère Boutin Transport
PLESSISVILLE, P.Q.
(Successeur de H. Richard Transport)
Endroits desservis : Princeville, Plessisville, Notre-Dame de Lourdes, Laurierville, Ste-Julie, Lyster, Inverness, St-Pierre Baptiste, St-Ferdinand, Ste-Sophie.
Service régulier de ces endroits à Montréal et retour (3) trois fois par semaine.
Départ de Plessisville : Lundi, mercredi, vendredi.
Départ de Montréal : Mardi, jeudi, samedi, avec un voyage spécial le jeudi pour retour des viandes venant de Montréal.
Voyage régulier à Sherbrooke, le mercredi de chaque semaine.
Spécialité : Déménagements dans toute la province et même ailleurs.
Toute la marchandise est assurée à sa pleine valeur, contre le feu, le vol, les accidents.
Adresse à Montréal :
"RAPID TRANSPORT LIMITED"
1091, Notre-Dame Ouest Téléphone : Fltroy 4685

THEATRE Colonial
Le meilleur endroit pour passer une soirée agréable.
RUE ST-EDOUARD — PLESSISVILLE
LA DIRECTION PRESENTERA DANS LES DEUX (2) SEMAINES QUI SUIVRONT :

DIMANCHE et LUNDI, 30 et 31 déc.
(Programme double)
Honey Moon Ahead
avec Allan Jones, Grace McDonald et Vivian Austin
Bullfighters
Avec LAUREL et HARDY
En plus : Actualités — Chant, Amour, Musique, et des rires sans borne avec les fameux comédiens Laurel et Hardy.

31 Dec. à 11.45 hrs p.m.
Grand spectacle de minuit
Venez fêter l'arrivée de la Nouvelle Année. Du plaisir pour tous. Ballons, Serpents, Crackers. Et une valeur extraordinaire est ajoutée à tout cela. Du nouveau au Théâtre offert pour cette occasion.
1 Dinde de 12 lbs sera donnée comme prix de présence.
Attractions Spéciales — En couleurs
Diamond Horshoe
avec Betty Grable, Dick Haymes et Phil Silvers. — En plus : 2 sujets courts choisis, en couleurs. — Et en surplus : Community Sing. — Chansons en coeur pour la circonstance.

MARDI, MERC., 1er et 2 janv.
Entièrement parlé français
Représentations : Mardi, Jour de l'An.
Soirée : à 7.15 et 9.15 hrs
Tarzan à New-York
avec Johnny Weissmuller et Faurene O'Sullivan. Version française de "TARZAN'S NEW YORK ADVENTURES" — En plus : (2) sujets courts choisis. — Tarzan ne déçoit jamais son auditoire par ses aventures extraordinaires.

JEUDI et SAMEDI, 3 et 5 janv.
Hollywood Canteen
Grand Spécial pour 2 jours seulement
avec Bette Davis, Eddie Cantor, Andrews Sisters, Joan Leslie et de nombreux acteurs connus. — En plus : (1) sujet court choisi — Musique, Chant, Amour, rire et Comédie dans la plus merveilleuse Comédie musicale de l'année.

VENDREDI, 4 janv. — Un soir seulement
Gacho Serenade
avec Gene Autry
En plus : 14e épisode de la série "SECRET SERVICE IN DARKEST AFRICA". — Et en surplus : 2 sujets courts choisis. — Le célèbre Gene est à son meilleur dans ce film plein d'action de l'Ouest. Aussi l'avant dernier chapitre de la Série.

"A l'occasion de l'arrivée de la Nouvelle Année "1946"
LA DIRECTION
présente à tous et à chacun de ses clients les meilleurs vœux de Santé, Bonheur et Prospérité.

DIMANCHE-LUNDI, 6-7 janvier
Here come the Go-Eds
avec Abbott et Costello
En plus : Actualité et sujet court choisi. — Les rois de la Comédie et de l'Ecran organisant des concours de beautés parmi les étudiantes de l'Université.

MARDI-MERC., 8-9 janvier
(Entièrement parlé français)
Jack l'évêtreur
avec Laird Gregor, George Sonders et Merle Oberon
Version française de "THE LODGER". — En plus : (2) sujets courts choisis. — Un film rempli d'amour et d'actions qui saura plaire à tous.

JEUDI-SAMEDI, 10-12 janvier
Conspirators
avec Hedy Loman, Paul Henreid, Victor Francen, Peter Lane
En plus : (1) sujet court choisi. — Amour, intrigues et actions où chaque interprète est à son meilleur.

VENDREDI, 11 janvier
(Un soir seulement)
San Fernando Valley
avec Roy Rogers
En plus : (1) sujet court choisi. — Et en surplus : (15ième) épisode de la série "SECRET SERVICE IN DARKEST AFRICA". — Et le (1er) épisode de la Nouvelle Série "G-MEN vs BLACK DRAGON".
"ROY" dans un film plein d'actions de l'Ouest. En plus ses chansons populaires et le dernier chapitre de la série et le début d'une autre fameuse série.

HORAIRE DES SPECTACLES :
Sur semaine : Tous les soirs à 8 h. 15.
Dimanche : Matinée à 2 h. 30 et Soirée à 7 h. 15 et 9 h. 15.
Ne manquez pas nos programmes, venez en foule et soyez assurés que votre patronage sera très apprécié.
BIENVENUE A TOUS !