

HÉBERGEMENT QUÉBEC NOTE SES HÔTELIERS / 12

Tourisme



Avion
L'avantage de pouvoir
choisir son siège / Page F3

Arts
L'Asie s'expose à
Saint-Fortunat / Page F6



Sur les sentiers d'Hawaï

Sophie Cousineau

LA PRESSE

À proximité de la jungle de gratte-ciel de Waikiki, le quartier touristique de Honolulu, où 80 000 nouveaux touristes descendent chaque semaine, se trouve une nature modelée de façon sauvage. Volcans en éruption ou en dormance, canyon, falaises, chutes, montagnes: il y a bien autre chose à voir que des vagues et du sable. Aussi, les amateurs de randonnée auront-ils du mal à choisir leur île et leurs sentiers tellement les possibilités semblent illimitées.

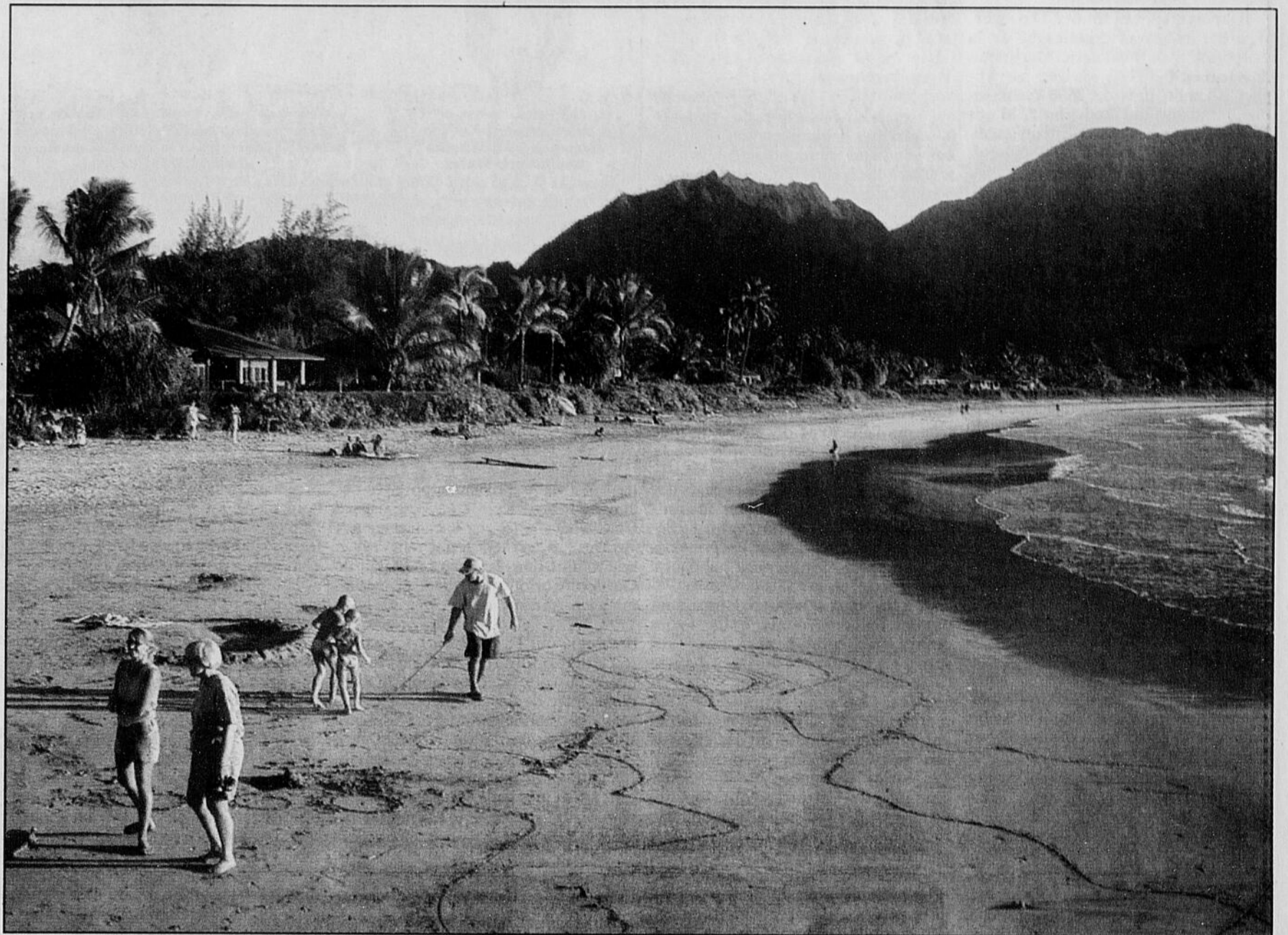
L'archipel compte 132 îles, îlots et récifs, les cinq principales îles étant Oahu (l'île de Honolulu et de Pearl Harbor), Maui (l'île de Gordon Campbell...), Big Island (aussi appelée Hawaï), Molokai et Kauai. En excluant Oahu, où nous sommes passés en transit sur le bon conseil d'amis, nous avons séjourné à Kauai et à Maui.

C'est à Kauai que se trouve ce que certains considèrent comme le plus beau sentier du Pacifique, Kalalau Trail. Ce sentier de 18 kilomètres situé au nord-ouest de l'île longe ou plutôt s'accroche aux flancs de la côte Na Pali, une enfilade de falaises luxuriantes qui se cassent net dans la mer. Si vous avez vu le film Jurassic Park, filmé à Kauai (et non au large du Chili...), vous avez déjà aperçu ces falaises sans le savoir.

Le sentier commence à la fin de la route principale qui fait presque le tour de l'île, la côte Na Pali étant un formidable rempart contre les ingénieurs et les promoteurs. Il commence par une montée abrupte, puis épouse la côte, croisant chutes, plages et grottes. Jamais le randonneur ne perd la mer de vue, même lorsque les lianes qui squattent sur les arbres font écran à la lumière. Paradisiaque.

Les habitués des Adirondacks et des Appalaches, des montagnes qui offrent de beaux panoramas, mais au terme de montées souvent ardues, apprécieront cette randonnée qui assure, dans le jargon du *hiking*, un maximum de vues pour un minimum d'efforts. Cette maxime vaut d'ailleurs pour tous les sentiers que nous avons parcourus à Hawaï.

Nous n'avions pas l'intention d'aller au bout de la Kalalau Trail, une expédition de deux jours, seulement d'atteindre la plage au bout des chutes Hana-



La Presse, Vincent Marissal et Sophie Cousineau

Il y a beaucoup plus que la plage et le surf à Hawaï. Cela dit, on serait fou de boudier son plaisir, surtout ici, à la magnifique baie de Hanalei, au nord de l'île de Kauai.

Il faut dire que, bambin ou pas, tout randonneur doit tenir compte du facteur boue au même titre que la longueur du sentier et son dénivelé. La terre volcanique rouge (qui teint de façon indélébile les chaussettes, soit dit en passant) devient extrêmement glissante après les ondées.

Nous avons eu plus de veine au sud-ouest de Kauai, à l'autre bout complètement de la route principale. C'est là que se trouve le chemin d'accès au canyon Waimea et au sommet des falaises de la côte Na Pali. Après une montée à pic qui teste les voitures de location, le lacet d'asphalte épouse la ligne de faite du «Grand Canyon du Pacifique». Pour le passager qui jouit d'une vue en plongée sur les parois rocheuses striées de rouge, c'est le vertige assuré.

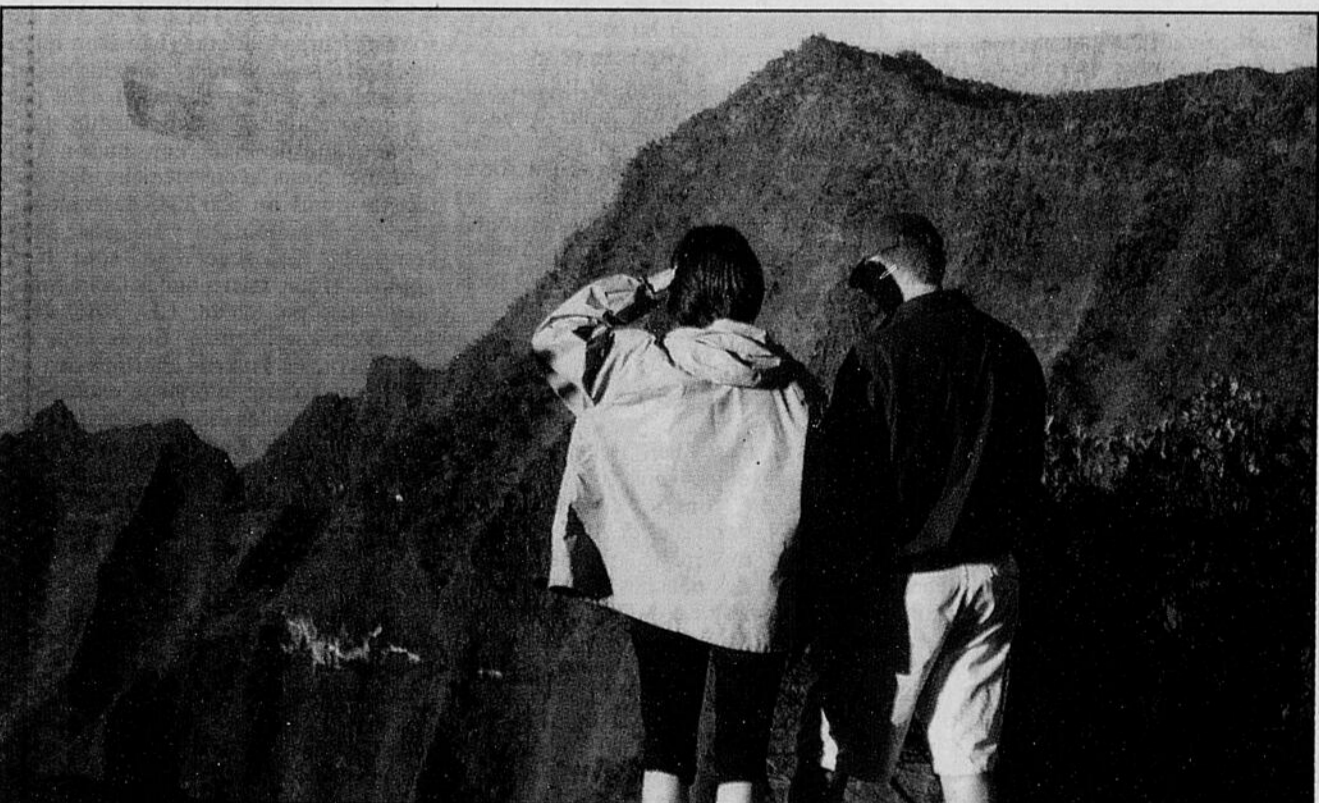
Le canyon passé, la route se termi-

ne dans le parc Kokee, au Kalalau Lookout. De cet observatoire à 1200 mètres d'altitude, la vallée Kalalau, que nous n'avions pu atteindre à pied de l'autre extrémité de l'île, s'est offerte à nous par une journée sans nuage. Le spectacle de ces montagnes toutes en arêtes, qui se découpent sur le fond bleu de la mer, coupe le souffle.

Le parc Kokee compte une quinzaine de sentiers, les uns côté mer et falaises, les autres côté canyon. Nous avons choisi les Cliff Trail et Canyon Trail,

deux sentiers bien secs après quelques jours ensoleillés. En chemin, nous avons étiré notre pique-nique d'une sieste devant le magnifique ravin.

Seul le vrombissement d'un hélicoptère a perturbé notre bonheur; malheureusement, ces aéronefs pullulent, plusieurs Américains préférant survoler les lieux pour 150 \$ US plutôt que de marcher en pleine nature. Kauai a beau être la plus sauvage et la moins visitée des grandes îles de l'archipel, Hawaï reste un haut lieu du tourisme...



La Presse, Vincent Marissal et Sophie Cousineau

La vallée Kalalau, avec ses montagnes toutes en saillies sur fond de mer, vaut à elle seule le voyage à Hawaï. Les randonneurs l'admireront en contre-plongée, au bout du célèbre sentier de 18 kilomètres qui longe la côte de Na Pali, au nord-ouest de l'île de Kauai.

VACANCES SOLEIL 24

Appelez et comparez nos prix! www.sunholidays.ca

CANCUN / RIVIERA MAYA		CAYO LARGO	
Oasis Playa 4*, tout inclus	départ 7 et 15 juin, 1 sem. 1 119 \$	Sol Cayo Largo 4*, tout inclus	départ 7 et 14 juin, 1 sem. 869 \$
Capobona 4*, tout inclus	départ 8 juin, 1 sem. 1 119 \$		
Club Viva Maya 3*+, tout inclus	départ 15 juin, 1 sem. 1 119 \$	CAYO COCO / GUILLERMO	
Ria Tequila 5*, tout inclus	départ 8 et 15 juin, 1 sem. 1 219 \$	Tryp Cayo Coco 3*+, tout inclus	départ 8 juin, 1 sem. 899 \$
		El Senador 4*, tout inclus	départ 15 juin, 1 sem. 949 \$
		Iberostar Diqueiro 4*, tout inclus	départ 8 et 15 juin, 1 sem. 1 009 \$
			départ 7 juin, 1 sem. 919 \$
			départ 14 juin, 1 sem. 959 \$
PUNTA CANA		HOLGUIN	
Occidental Gran Flamingo 4*, tout inclus	départ 8 et 15 juin, 1 sem. 969 \$	Brisas Guardalavaca 4*, tout inclus	départ 7 juin, 1 sem. 819 \$
Sirenis Cocotal 4*, tout inclus	départ 8 et 15 juin, 1 sem. 899 \$		départ 14 juin, 1 sem. 889 \$
		Playa Pesquero 5*, tout inclus	départ 7 et 14 juin, 1 sem. 1 009 \$
LA ROMANA		VARADERO / HAVANE	
Casa Del Mar 4*, tout inclus	départ 6 juin, 1 sem. 1 129 \$	Playa De Oro 4*, tout inclus	départ 7 et 14 juin, 1 sem. 869 \$
	départ 13 juin, 1 sem. 1 099 \$	Brisas Del Caribe 4*, tout inclus	départ 7 et 14 juin, 1 sem. 969 \$
Iberostar Hacienda Dominicus 4*+, tout inclus	départ 6 et 13 juin, 1 sem. 1 229 \$	Tropicoco 2*, tout inclus	départ 7 juin, 1 sem. 779 \$
		Sol Cayo Santa Maria 4*, tout inclus	départ 14 juin, 1 sem. 779 \$
			départ 8 et 14 juin, 1 sem. 959 \$
PUERTO PLATA			
Casa Marina 3*, tout inclus	départ 6 juin, 1 sem. 799 \$		
	départ 13 juin, 1 sem. 819 \$		
Jack Tar Village 3*+, tout inclus	départ 6 et 13 juin, 1 sem. 899 \$		

VOLS SEULEMENT ALLER-RETOUR À PARTIR DE :					
CANADA	ETATS-UNIS	EUROPE			
Vancouver 569 \$	Fort Lauderdale 419 \$	Paris 479 \$	Nice 759 \$	Francfort 589 \$	
Calgary 439 \$	Orlando 439 \$	Lyon 579 \$	Toulouse 579 \$	Rome 949 \$	
Toronto 299 \$	Los Angeles 549 \$	Marseille 539 \$	Bruxelles 589 \$	Athènes 949 \$	
Halifax 289 \$	San Francisco 549 \$	Nantes 499 \$	Londres 549 \$		

Les forfaits tout inclus sont en occupation double incluant les taxes. Prix par personne. Le tout sujet à disponibilité et changement sans préavis.
3025, rue King Ouest, local 54, Sherbrooke (819) 564-9376 ou 1 800 613-3159

VOYAGES ESCAPADE 2000

Transport **gratuit** aux aéroports

Visitez notre site internet: www.v2000.com

- 46, rue King Est, Sherbrooke, QC J1G 1A1 tel. (819) 563-5344
- 59, rue Child, Coaticook, QC J1A 2B2 tel. (819) 849 2715
- 5259, rue Frontenac, Lac Mégantic, QC G6B 1H2 tel. (819) 583 6658
- 2500, boul. de l'Université, Sherbrooke, QC J1K 2R1 (pav. Multifonctionnel, local B5 013) tel. (819) 566 7603

Transport disponible à domicile

SPÉCIAUX DU PRINTEMPS

PUNTA CANA	PUERTO PLATA	CAYO COCO	RIVIERA MAYA	VARADERO
998\$	898\$	998\$	1098\$	1198\$
Tropical Princess 4*	Allegro Playa Dorada 4*	Melia Cayo Guillermo 4 1/2*	Club El Mandarin 4*	Tryp Peninsula 4 1/2*
Départs 1,8 juin	Départs 30 mai, 6 juin	Départs 31 mai, 7 juin	Départ 1 juin	Départs 7,14 juin
33 miles de récompense AIR MILES	29 miles de récompense AIR MILES	35 miles de récompense AIR MILES	36 miles de récompense AIR MILES	43 miles de récompense AIR MILES

Départs de Montréal. Prix par personne en occupation double pour des séjours d'une semaine en tout inclus. Taxes incluses. Contribution au refinancement du fonds collectif des gratitudes incluses. Offre d'une durée limitée. Autres jours de départs disponibles avec supplément. Les places sont limitées. Prix en vigueur du 24 au 30 mai 2003. Les prix sont sujets à changements et à la disponibilité au moment de la réservation. Pour les conditions générales en vigueur, veuillez vous référer à la brochure sur place. 2003 de Vacances Air Transit, Vacances Air Transit et Vacances Touristique sont membres de Transat A.T. et détenteurs d'un permis du Québec.

Valcourt
1191, rue St-Joseph tél.: 532-3026
www.vacances-tourbec.com

VACANCES air transat

INFO-TOURISME

Chilles **HOUDE**
COLLABORATION SPÉCIALE

Pendant des années, la classification de l'hébergement touristique au Québec, avouons-le, ne faisait pas partie de nos priorités. Ni pour les propriétaires ni trop aussi pour nous voyageurs à l'intra-Québec. Cependant, depuis que les Québécois voyagent de plus en plus à travers le monde et à l'intérieur même du pays, ils réalisent l'importance d'une classification professionnelle, honnête et sévère de tous nos établissements accueillant des visiteurs. Le touriste interne ou externe exige maintenant, et avec raison, de connaître exactement le genre d'établissement dans lequel il séjournera durant ses vacances ou durant un déplacement pour ses affaires.

Depuis quelques années, Dieu merci, grâce au travail gigantesque de la Corporation de l'industrie touristique du Québec (CITQ), dirigée par Michel Rheault, près de 2500 établissements sur un total d'environ 5200 ont été visités par des classificateurs qualifiés.

Ainsi, on connaît maintenant clairement, grâce à des grilles de travail sophistiquées, les résultats des visites dans sept des neuf catégories d'établissements prévues dans la loi et les règlements votés à l'Assemblée Nationale. «Il y a présentement deux catégories non encore classées officiellement selon Michel Rheault, soit le camping et les meublés rudimentaires du type hôtel de glace et camping rustique.»

Pour tous les établissements hôteliers, la cotation varie de une à cinq étoiles, sauf pour les gîtes à qui on attribue des soleils mais toujours de 1 à 5. Pour d'autres, la cotation est de 1 à 4 et de 1 à 3. L'attestation de classification officielle délivrée par la ministre à un établissement d'hébergement touristique prend la forme d'un panneau. Celui-ci doit être affiché en tout temps à la vue du public à l'extérieur de l'établissement. Il indique le nom de l'établissement, sa catégorie et sa classification.

L'établissement hôtelier, (hôtel, motel, auberge) qui offre de l'hébergement dans un immeuble ou plusieurs immeubles adjacents constituant un ensemble. (0 à 5 étoiles)

Le gîte, une résidence privée que les propriétaires ou locataires occupants exploitent comme établissement d'hébergement. Le gîte offre au plus 5 chambres et le prix de location comprend le petit déjeuner servi sur place (0 à 5 soleils)

La résidence de tourisme, un chalet, un appartement (condo) ou une maison meublés avec cuisinette et une

ou plusieurs chambres. (0 à 4 étoiles)

Le village d'accueil, un établissement qui offre l'hébergement, le petit déjeuner, le repas du midi ou du soir dans des familles qui reçoivent un maximum de 6 personnes, ainsi que des activités d'animation de groupe. (0 à 4 étoiles)

Le Centre de vacances, un établissement qui offre l'hébergement, la restauration ou la possibilité de cuisiner soi-même, de l'animation et des équipements de loisirs comme une base de plein-air, par exemple. (0 à 4 étoiles)

L'auberge de jeunesse, établissement qui offre de l'hébergement en chambre ou en dortoir et qui comporte des services de restauration ou les équipements nécessaires à la préparation des repas. (fréquentée ordinairement par des jeunes de 18 à 30 ans et faisant partie d'un réseau international) (0 à 3 étoiles)

L'établissement d'enseignement qui met à la disposition des visiteurs les chambres habituellement destinées aux étudiants résidents est lui aussi soumis à la classification officielle (0 à 3 étoiles).

Un produit unique

Entièrement réalisé au Québec, l'Atlas géant du Québec propose une couverture complète de la province et fournit à l'usager une cartographie globale du tissu routier du Québec. L'utilisateur, m'informe le président Luc Fournier de Cartotek Geo Inc, y trouvera l'ensemble des noms de routes, de rangs, de lacs et rivières de la province. Outre cet Atlas Géant, Cartotek publie en plus petits formats des cartes de toutes nos régions touristiques. Sur ces cartes, on trouve facilement les pistes cyclables, les principales attractions, les services publics, les distances et que sais-je encore. Faciles à consulter ces cartes touristiques ont une reliure à spirale. Enfin si vous désirez une carte à faire rêver aux voyages à travers le Canada, il y a une carte murale du pays dans toute son étendue. Chacune des provinces étant représentée par différentes couleurs et ont y indique clairement les sites de nos parcs nationaux et provinciaux. Les cartes fabriquées à Ville Saint-Laurent par Cartotek, sont aussi livrées plastifiées ou laminées sur panneau rigide, si on le désire. Le tout en langue française.

Avec de la culture, de l'imagination, de la curiosité et du talent c'est incroyable ce que certains professionnels du voyage peuvent inventer et offrir à leurs clients. Prenez le cas de Va-

Hébergement Québec note ses membres

L'établissement hôtelier, un établissement (hôtel, motel, auberge) qui offre de l'hébergement dans un immeuble ou plusieurs immeubles adjacents constituant un ensemble.
Classification : 0 à 5 étoiles.

Le gîte, une résidence privée que les propriétaires ou locataires occupants exploitent comme établissement d'hébergement. Le gîte offre au plus 5 chambres et le prix de location comprend le petit déjeuner servi sur place.
Classification : 0 à 5 soleils.

La résidence de tourisme, un chalet, un appartement ou une maison meublés avec cuisinette et une ou plusieurs chambres.
Classification : 0 à 4 étoiles.

Le village d'accueil, un établissement qui offre l'hébergement, le petit déjeuner, le repas du midi ou du soir dans des familles qui reçoivent un maximum de 6 personnes, ainsi que des activités d'animation de groupe.
Classification : 0 à 4 étoiles.

Le centre de vacances, un établissement qui offre l'hébergement, la restauration ou la possibilité de cuisiner soi-même, de l'animation et des équipements de loisir.
Classification : 0 à 4 étoiles.

L'auberge de jeunesse, un établissement qui offre de l'hébergement en chambre ou en dortoir et qui comporte des services de restauration ou les équipements nécessaires à la préparation de repas.
Classification : 0 à 3 étoiles.

L'établissement d'enseignement qui met à la disposition des visiteurs les chambres habituellement destinées aux étudiants résidents est lui aussi soumis à la classification officielle.
Classification : 0 à 3 étoiles.

lérie Rodrigue d'Eastman qui avec des amis, ont associé le nom de Gaspard Coriolis aux arts, aux vacances et aux voyages. «C'est en lisant une revue scientifique dans laquelle on parlait de Gaspard Coriolis, ingénieur et mathématicien français qui vécut à Paris de 1792, à 1843 et qui fut à l'origine du théorème qui porte son nom, à savoir la force de Coriolis que mes amis et moi avons eu cette idée du nom. Il s'agit d'une force de déviation des vents due à la rotation de la terre s'exerçant sur le corps en mouvement. Coriolis, associé aux Arts et Vacances, démontre l'influence que peut avoir la création artistiques dans l'accomplissement de soi», dit Valérie.

Une première en région

Une programmation d'activités artistiques données par des artistes pro-

fessionnels, incluant les repas et l'hébergement, est établie tout au long de l'année. Il ne vous reste qu'à choisir le forfait comprenant l'activité qui vous plaît. Par exemple, il y a des forfaits avec ateliers de peinture, de bijou de création, de modelage d'argile, de sculpture et autres, le tout, que ce soit au Québec ou ailleurs, toujours dans des hébergements de choix situés dans un cadre naturel dépaysant, propice à la créativité.

Coriolis devient ainsi un spécialiste de vacances artistiques en forfaits et la jeune compagnie détient son permis d'Agence de Voyages. Pour l'automne prochain, avis aux intéressés, il reste encore quelques places pour un époustouflant voyage en France consacré aux Estampes, images imprimées après avoir été gravées sur cuivre ou sur bois, me dit Larousse. Ce voyage guidé amènera les amis de l'art, depuis Paris jusqu'à Strasbourg en s'arrêtant, il va sans dire dans des villes historiques comme

Nancy et Reims où les estampes, pour quelques heures, laisseront sûrement la place aux caves des meilleurs champagnes, au monde!

En bref

Cartotek Geo Inc: 1289 Bégin, St-Laurent H4R 1X1 Tél : 1-800-563-0031.

Tourisme Cantons-de-l'Est: 1-800-355-5755 ou 819-820-2020 pour le Guide gratuit.

Le Parcours de Jadis: Moulin à laine d'Ulverton, Musée J.Armand Bombardier, Ferme Lune de Miel, Centre d'interprétation de l'Ardoise, Centre culturel et patrimonial la Poudrière...

Pour recevoir la jolie brochure de ce parcours vraiment spécial. Un must! Coriolis Arts et Vacances: C.P. 249 Eastman, Qc. JOE 1P0, tél : 1-866-251-1020.

Quelques repères pour visiter Hawaï



Hawaï, c'est cher, follement cher. Même l'ananas récolté dans le champ d'à côté se vend 5 \$ US au supermarché.

Quand y aller

À Hawaï, la température varie peu d'une saison à l'autre. En hiver, toutefois, les précipitations sont plus fréquentes, et les vagues, plus fortes. C'est le bon moment pour observer les baleines. L'emplacement de votre port d'attache aura autant d'importance que la saison. Les côtes nord-est des îles, les plus exposées à la pluie, sont luxuriantes, alors que les côtes sud-ouest sont arides. Les îles étant petites, une plage ensoleillée est presque toujours à moins d'une heure de route. Beaucoup de touristes et de bouchons de circulation de Noël à Pâques et durant l'été. Rabais sur les hôtels et voitures de location à l'automne, en basse saison.

S'y rendre

De nombreux transporteurs relient Montréal à Honolulu (Oahu) et à Kahului (Maui). D'après le site Travelocity, c'est Air Canada qui offrira, début février, pour un séjour du 8 au 22 mars, le vol aller-retour le moins cher vers Honolulu: 836 \$ US taxes comprises (près de 1300 \$ CAN) avec escale à Calgary. Suivaient Continental Airlines (915 \$ US avec escale à Newark) puis Northwest Airlines (968 \$ US avec escale à Détroit). Aux mêmes dates, les vols vers Kahului étaient nettement

plus chers - rien à moins de 1286 \$ US.

Si vous accumulez les points Aéroplan d'Air Canada, Hawaï est une occasion: 40 000 points suffisent pour un billet de classe économique, 60 000 points pour un billet de classe affaires. (Il vous en faudrait 60 000, en comparaison, pour aller à Paris en économie.)

Une fois dans l'archipel, il vous coûtera environ 85 \$ US pour voyager d'une île à l'autre. Mais on peut s'en tirer à meilleur compte. Hawaiian Air et Aloha Airlines vendent à rabais des carnets de six billets valables sur toutes les liaisons intérieures. Aloha Airlines consent aussi une réduction de 25 pour cent aux membres du CAA.

Coût de la vie

Hawaï, c'est cher. Follement cher. Même prévenus, vous sursauterez au supermarché, où le carton de jus d'orange se vend plus de 5 \$ US l'unité. L'archipel importe le gros de ce qu'il consomme, des couches à l'essence. Le coût de la vie y est de 25 pour cent supérieur à celui du reste des États-Unis. Un moyen de s'approvisionner à moindre coût: fréquenter les marchés publics, comme celui de Kahului (Maui), tous les samedis matin. Petits agriculteurs et commerçants y vendent, à prix raisonnables, fleurs, fruits, légumes, noix et souvenirs polynésiens.

Logement

Plusieurs stations balnéaires n'offrent aucune chambre à moins de 250 \$ US la nuit. Le site www.bestofhawaii.com recense les établissements qui soldent leurs chambres (hawaïien hotel discounts sous l'onglet lodging); par précaution, vérifiez si l'hôtel n'est pas en rénovation! C'est beaucoup plus économique de louer une maison à la semaine. Nous avons déniché des studios à moins de 550 \$ US la semaine, taxe de logement de 11,4 pour cent comprise. Ces logements sont bien équipés (four micro-ondes, téléviseur, magnétoscope, lecteur CD, BBQ, parfois laveuse-sécheuse). Et ils vous feront découvrir l'un des charmes de l'architecture locale: la douche extérieure, à prendre sous les étoiles ou sous le regard inquisiteur d'un petit lézard. L'excellent site www.alternative-hawaii.com facilite la recherche d'un toit, avec ses photos de résidences. Vérifiez la politique d'annulation et les *clean-out fees*, un supplément souvent déguisé.

Si un studio à 75 \$ US la nuit constitue une «aubaine» à Hawaï, ce n'est tout de même pas donné. Reste à sortir la tente! Avec ses nombreux parcs nationaux, d'État ou de comté, Hawaï permet de camper au bord de la mer, à l'ombre d'une falaise ou dans le cratère d'un volcan! Tarifs raisonnables, mais durée de séjours limitée.

Pour certains, camping ne rime pas avec vacances. Un compromis: les «cabanes» des state parks, qu'il faut impérativement réserver. À 35 \$ US la nuit, nous avons séjourné au sommet du canyon Waimea dans une cabane de bois rond aux rideaux à carreaux rouges. Lits, frigo, cuisinière au gaz, poêle à combustion et douche.

Sachez que, où que vous dormiez, vous aurez accès aux plus belles plages d'Hawaï, toutes publiques.

HÉBERGEMENT TOURISTIQUE

Région de Mégantic

Décrochez pour décrocher!

L'AUBERGE CARPE DIEM

Auberge et centre de ressourcement sur les rives de la rivière Chaudière.

Spa, sauna, massages, soins corporels, et repas santé. Invitation aux petits groupes. www.voyagedemavie.sogdetel.net

380, chemin Domaine, Saint-Ludger (819) 548-5841 Ouvert à l'année

AUBERGE LE SAINT-LÉON

Située au pied du mont Mégantic. Forfait souper quatre services, coucher-déjeuner: 120\$/2 pers.

À une heure de Sherbrooke. Apportez votre vin. Ambiance jazz/blues.

999, chemin Piopolis, Val Racine (819) 657-1037 www3.sympatico.ca/le.saint.leon



Silence au sommet du volcan Haleakala

Sophie Cousineau

LA PRESSE

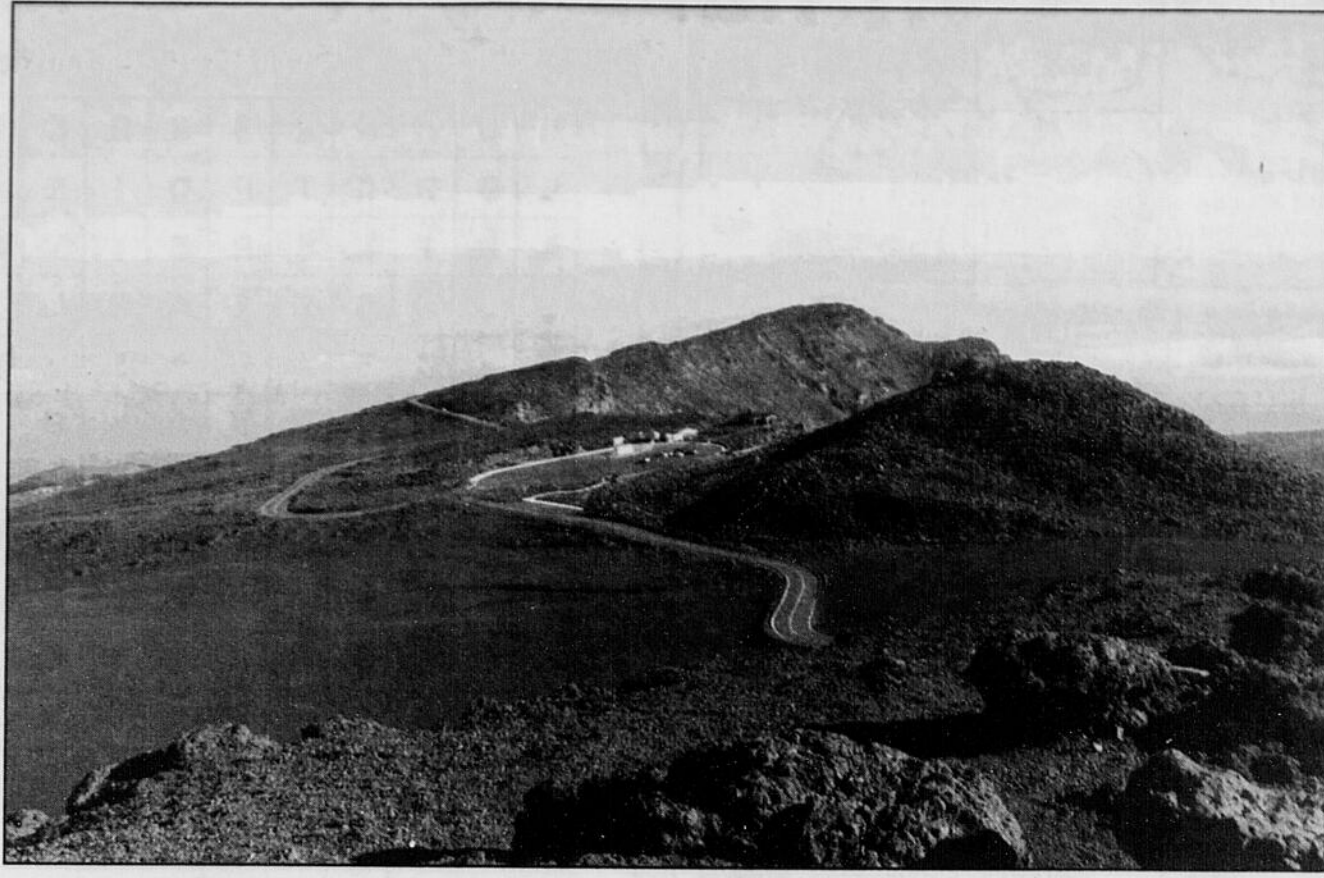
Cela faisait cinq jours que nous scrutions le ciel de Maui. Et à la veille du retour, nous commençons à désespérer. Il y avait bien des éclaircies et même des plages de soleil, entrecoupées d'arcs-en-ciel. Mais une bande de nuages tenaces s'accrochait au sommet du volcan Haleakala, reportant toujours l'expédition.

Puis un mercredi en soirée, la brise a chassé le voile et dénudé les étoiles. Cette fois serait la bonne.

Le réveil est fixé à 5 h. À moins d'avoir la chance d'y aller dès son arrivée à Hawaï, tandis que le décalage horaire transforme tout paresseux en matineux, il faut se faire violence pour voir le soleil se lever au sommet de ce volcan de 3050 mètres. Mais cette expérience quasi religieuse sur la crête du cratère, surnommé la maison du soleil levant, est un incontournable, à ce qu'il paraît.

Vu d'en bas, Haleakala ne semble pas si haut. Notre aubergiste de Haiku nous assure que 90 minutes suffisent pour arriver au sommet. Or, même si on ne s'était pas égarés sur les routes de l'arrière-pays, il nous aurait fallu deux heures... À la guérite du parc national, un ranger nous accueille d'un sympathique «You are late!». Traduction: vous allez rater le spectacle. Nous l'assassinons du regard.

Plus la peine de se tuer au volant, même si nous sommes si près du but. Nous arrêtons à un observatoire en bord de route pour voir le ciel passer



Le sommet du volcan Haleakala se trouve à plus de 3000 mètres d'altitude. Y aller d'un trait à partir de sa résidence en bord de mer, c'est s'exposer au mal des hauteurs... Mais c'est le lever de l'aurore sur la vallée de lave noire et rouge qui rend le voyage inoubliable.

La Presse, Vincent Marissal et Sophie Cousineau

du violet au rose puis au jaune. De là, les montagnes escarpées du lobe ouest de l'île de Maui, nées d'un second volcan qui s'est fusionné à Haleakala, paraissent minuscules.

Enfin, le sommet. Le sol est gelé, l'air est glacé. Le soleil inonde le cratère

de 12 kilomètres de long. Ses arides vallées noires et rouges contrastent avec la jungle, les hautes forêts et les pâturages semi-désertiques laissés derrière nous.

Plus surréaliste est la foule. Le soleil est à peine levé que les autocars se

mettent à ronronner, que les guides rappellent les touristes égarés. Il ne reste plus que les cyclistes vêtus de pied en cap de cirés jaunes ou bleus - des faux, dirait le collègue Foglia - qui ont payé 70 \$ US pour se faire conduire avec leurs vélos au sommet. Mais bientôt, ils

se laissent descendre sans effort en file.

En moins de 15 minutes, il ne reste plus personne. Et un merveilleux silence chargé de vents se fait entendre.

Nous empruntons un sentier. Mon copain, accro du jogging, se sent oppressé et marche à reculons: s'il n'en tenait qu'à lui, nous redescendrions sur-le-champ. Je lui offre d'enfiler le porte-bébé, lui cachant que je souffre moi aussi du mal des hauteurs. Il nous faudra tout notre petit change pour franchir ces 200 mètres. Mais là-haut, nous sommes fin seuls, et la vue en plongée sur les coulées de basalte est spectaculaire. Ce sont les autres qui ont tout raté...

Au loin, nous apercevons un randonneur qui marche vers le plancher du cratère, 900 mètres plus bas. Haleakala est toujours considéré comme un volcan actif, avec six éruptions au cours du dernier millénaire, la dernière remontant à 1790. Toutefois, aucune lave ne jaillit de son ventre. Aussi, le parc national y a-t-il emmenagé plusieurs sentiers, trois refuges et deux sites de camping.

Ce n'est pas du hiking pour amateur puisque, outre le mal des hauteurs, les randonneurs doivent composer avec l'absence de sources et emporter toute leur eau sur leur dos. Mais ce cratère est tellement exceptionnel que, sans bébé, nous tenterions l'aventure sans hésiter.

Nous ne sommes pas tristes pour autant puisque, tout au bas du volcan, nous attendent la plage de sable noir de Waianapanapa, la plage aux coulées de lave du sud de Makena, etc. Le seul «problème» étant de savoir laquelle choisir.

Renier la mer pour embrasser les chutes

Sophie Cousineau

LA PRESSE



La Presse, Vincent Marissal et Sophie Cousineau

Le sentier est un peu casse-gueule, mais les valeureux sont récompensés: une grande piscine naturelle se trouve au bas des chutes Wailua, hautes de 25 mètres.

Turnant le dos à la mer, qui se déchaîne souvent l'hiver - témoin les vagues de neuf mètres le jour de notre arrivée -, les touristes explorant les îles d'Hawaï auront du mal à trouver un seul lac. Mais les chutes, elles, elles pleuvent.

Hautes ou basses, déchaînées ou paresseuses, ces chutes offrent de merveilleuses piscines naturelles où se baigner.

Les chutes Wailua, dans l'île de Kauai, sont parmi les plus spectaculaires. (Les amateurs de Fantasy Island, une série télé kitsch, populaire de 1978 à 1984, reconnaîtront les chutes qui apparaissent au générique presque au même moment où Tattoo, joué par Hervé Villechaize, lançait son célèbre «Da plane! Da plane!».)

Il faut emprunter un chemin de campagne boueux pour trouver ces chutes, à huit kilomètres de la ville de Lihue, sur la côte est. Une grande piscine se trouve au bas des chutes hautes de 25 mètres. Le jour de notre passage, deux garçons s'y baignaient sous les regards envieux de touristes qui les observaient d'en haut sans oser les retrouver par un sentier casse-gueule.

Aussi spectaculaires, surtout dans la lumière du matin, sont les chutes Opaekaa, à l'ouest de la ville de Wailua, aussi sur la côte est de Kauai. Celles-ci se trouvent toutefois sur le circuit des cars de touristes. Certains préféreront des chutes plus discrètes, telles Hoopii Falls, près de Kapaa.

À partir d'un village de campagne, il faut marcher une trentaine de minutes aux abords d'une ferme puis dans une magnifique forêt avant de tomber sur cette chute - tomber étant le mot juste, puisque les nombreux sentiers qui s'entrecroisent s'amuse à égarer les visiteurs! Nous n'avons pu traverser la rivière ce jour-là pour aller déjeuner au bas de la chute, son courant étant trop fort. Mais une autre chute en amont, Thunderous Unnamed Falls, invitait les randonneurs à pique-niquer sur ses rochers ensoleillés.

Les chutes les plus sympathiques, c'est sur la route de Hana, dans l'île de Maui, que nous les avons trouvées. Cette

expédition nécessite toutefois la journée. Et il est impératif d'emporter avec soi un bon insectifuge.

Un mot, d'abord, sur cette célèbre route qui longe la côte nord-est de l'île. Ce n'est pas le village de Hana, à l'est de Maui, qui constitue l'attrait, mais le trajet au bord de la mer. Cette route d'une cinquantaine de kilomètres toute en méandres a été construite à la pelle et à la pioche en 1927. C'est un monument de détermination: elle s'accroche aux falaises et s'enfonce dans la jungle. D'ailleurs, la nature tente aujourd'hui encore de reprendre ses droits: de hautes palissades de bambous encadrent la route, tandis que des lianes effleurent les véhicules les plus hauts. Une vraie orgie de chlorophylle.

Ce terrain est tellement accidenté que l'automobiliste devra franchir près de 60 ponts à une voie qui le forceront, sinon à arrêter, du moins à ralentir pour éviter une collision. Ces ponts enjambent quelques précipices et plusieurs chutes. Nul besoin d'en connaître le nom impossible à prononcer, il suffit de trouver un accotement où se garer et de remonter la rivière. Parfois, la chute n'est qu'à 100 mètres, parfois, à 20 minutes de marche. Dans un cas comme dans l'autre, c'est ce qui se rapproche le plus de l'Éden.

TOURISME
CANTONS-DE-L'EST et La Tribune
félicitent

★ ★ ★ ★ ★
LES GRANDS PRIX
DU TOURISME
QUÉBÉCOIS
2003

Prix Manifestation touristique

CATÉGORIE
Budget d'exploitation d'un million ou plus
Lauréat régional :

CHALLENGE AUTOMOBILE SUR GLACE DU CANADA

Challenge Automobile
sur glace du Canada

Plateau Sylvie-Daigle, Sherbrooke
(819) 560-4270
www.challengecanada.com

À toute vitesse et à plein régime!

Seule course sur glace autorisée par la FIA (Fédération Internationale de l'Automobile) au même titre de que le Grand Prix du Canada de Formule 1, le **Challenge Automobile sur Glace du Canada** accède à une notoriété mondiale accrue grâce à la vente de nouveaux droits de diffusion dans plusieurs pays.

La participation d'une équipe de coureurs québécois au Défi Cascades et des investissements concrets visant à augmenter les services sur le site de course ont contribué à l'accroissement de l'achalandage. Les applaudissements nourris de centaines de visiteurs férus du **Challenge Automobile sur Glace du Canada** témoignent de la satisfaction et de la qualité du spectacle. Mentionnons que le Challenge a contribué à faire du mois de février, un des meilleurs mois de l'année hôtelière de la région sherbrookoise. Il va sans dire que l'impact de l'événement se répercute sur l'ensemble de la région par un apport économique des plus intéressants.

Quand le passager peut choisir son siège à bord d'un avion

Presse Canadienne

MONTREAL

Si vous est déjà arrivé de faire un long vol, coincé au milieu de la section centrale, dans la toute dernière rangée d'un gros-porteur, vous savez déjà où se trouvent les pires places en avion et vous n'êtes pas près d'oublier ces 10 longues heures assis bien droit parce que le dossier de votre siège ne peut pas se baisser à cause de la cloison juste derrière vous.

Dix longues heures, les genoux bloqués dans le dossier du passager d'en avant parce que le sien s'incline. De chaque côté, des voisins qu'il faut déranger ou réveiller pour aller vous dégourdir ou satisfaire un besoin naturel. Le petit avantage d'avoir les toilettes toutes proches devient vite un gros inconvénient à mesure que le temps passe et que s'ajoutent les passagers venus s'y soulager.

En revanche, si, un jour, vous avez eu la chance d'être placé près d'une sortie de secours à l'avant de la cabine de la classe Économie, vous aurez compris que vous avez occupé parmi les meilleures places après celles, bien sûr, des classes Première et Affaires.

«Les préférences des voyageurs vont pour les places à l'avant, derrière les cloisons (pas de dossier abaissé pour vous gêner) et près du hublot (qui sert d'appui-tête pour dormir)», dit Michèle Meier, d'Air Canada.

Les rangées ne comprenant que deux sièges et celles perpendiculaires aux issues de secours sont également très en demande, ajoute Isabelle Trudeau, d'Air France.

Cependant, il est impossible, en théorie à tout le moins, de réserver à l'avance les sièges des issues de secours. «Ces sièges sont attribués uniquement au moment de l'enregistrement», précise Isabelle Trudeau.

Et ils ne sont pas accessibles à n'importe quel passager. Aux États-Unis, la Federal Aviation Authority exige que ces places soient allouées exclusivement à des passagers âgés de plus de 15 ans, assez costauds pour ouvrir la porte en cas d'urgence et, surtout, en mesure de comprendre et donner des instructions en anglais.

Chez Air France, les enfants de moins de 12 ans et les personnes à mobilité réduite ne peuvent pas occuper ces sièges.

Air Canada pose également comme condition que le passager ait «une bonne compréhension des instructions données par le personnel de bord». Ainsi, par exemple, sur les vols où Air Canada n'est pas tenue d'avoir des agents de bord bilingues parce que la majorité de sa clientèle y est anglophone, un passager unilingue francophone ne pourrait obtenir un siège dans une rangée perpendiculaire à une issue de secours.

«Le problème ne se pose pas sur nos vols à destination de Paris et de Miami puisque les agents de bord doivent être bilingues étant donné que les passagers francophones y représentent un bon pourcentage de notre clientèle», affirme Michèle Meier.

Comment obtenir les autres bonnes places? Si vous voyagez avec de jeunes enfants, vous aurez priorité pour décrocher les sièges derrière les cloisons, où il est possible de suspendre des lits de bébé.

«L'utilisation du lit est gratuite, mais, insiste la représentante d'Air Canada, il faut le demander en faisant sa réservation.»

Il est normalement impossible de réserver à l'avance les sièges des premières rangées parce qu'ils sont bloqués pour les meilleurs clients des compagnies aériennes, c'est-à-dire ceux qui payent leurs billets au plein tarif, et les membres des programmes de fidélisation.

«Nous libérons ces sièges une heure et demie avant l'embarquement, explique la porte-parole d'Air France, et nous les offrons aux passagers qui arrivent à ce moment-là.»

Le truc consiste donc à vous assurer d'avoir une place pas trop loin dans l'appareil quand vous achetez votre billet et, puis, d'en demander une meilleure au moment de l'enregistrement.

Les compagnies de vol nolisés appliquent quant à elles d'autres règles. Ainsi, chez Air Transat, si on ne voyage pas en cabine Club, on a le choix suivant: payer 30 \$, l'aller-retour, sur une destination européenne ou 20 \$ sur les destinations soleil pour le privilège de pouvoir sélectionner son siège, ce qu'environ le tiers des passagers font, ou bien espérer tirer un pas trop mauvais numéro à la loterie au moment de l'attribution des sièges, quelques heures avant le départ, au comptoir d'embarquement.

«Encore récemment, raconte Marie-Nicole Gosselin, de l'agence Boislard, Poirier, de Saint-Hyacinthe, j'ai demandé à Air Transat une réservation gratuite de sièges pour permettre à une famille avec trois enfants de voyager ensemble et ça m'a été catégoriquement refusé.»

«Boule de rêve»: un livre magique



La comédienne Lise Thouin, auteure du livre *Boule de neige* et présidente de la fondation du même nom, s'est arrêtée à la garderie La Licorne, de Victoriaville, pour parler de son conte aux enfants. Elle pose d'ailleurs avec quelques-uns d'entre eux.

Gilles Besmargian
besmar@videotron.ca
VICTORIANVILLE

On peut dire que Audrey, une enfant de sept ans souffrant de leucémie et en phase terminale, est à l'origine de *Boule de rêve*, un conte de la comédienne Lise Thouin (elle a tenu des rôles au cinéma dans *La Grenouille* et *la baleine Lance et compte, Harold et Maude...*), un livre qui s'adresse non seulement aux enfants malades et à leurs parents, mais aussi aux gens bien portants.

Un dauphin ailé

L'histoire magique de *Boule de rêve*, qui parle de métamorphose, est celle d'un jeune dauphin qui, un jour, se retrouve avec des ailes. Une transformation qui lui permet de vivre un rêve. Assise près du lit de la fillette en lui tenant la main, Mme Thouin l'a créée de toutes pièces cette histoire qui

commence par: «Il était une fois un dauphin qui s'appelait...».

«Cette histoire que je n'avais ni prévue, ni planifiée, je l'ai ensuite racontée à d'autres enfants malades ou en bonne santé, à des ados, à des adultes. J'y ai ajouté des nuances, des couleurs, mais elle est restée telle que je l'avais racontée à Audrey, dans sa chambre, cet après-midi là. J'étais loin de me douter, ajoute l'auteure, qu'elle allait bouleverser le cours de ma vie.»

En 1993, *Boule de rêve* est publié. Illustré et accompagné d'un CD, le livre s'avère un succès. Il est ensuite traduit en italien (*Palla di sogno*) et plus de 20 000 copies trouvent preneur en moins de deux mois. La même année, il est mis en nomination pour le prestigieux Prix de l'Unesco pour la paix dans sa version italienne, et le plus grand parc aquatique d'Europe (Gardaland) donne le nom de *Boule de rêve* à son dernier-né des dauphins.

Depuis son lancement, le livre et le CD l'accompagnant ont fait des mer-

veilles. On l'utilise dans les garderies, les écoles primaires et secondaires, les hôpitaux, les centres de soins palliatifs, les maisons pour personnes âgées ou en détresse et même en salles d'accouchement. «Des dizaines de milliers de personnes ont déjà été aidées, consolées, apaisées, charmées par *Boule de rêve*», affirme Lise Thouin.

Un succès planétaire

Depuis septembre 2002, *Boule de rêve* est distribué partout au Québec dans les pays francophones. Autant en Europe qu'en Afrique. À court terme, on n'écarte pas la possibilité qu'il soit publié en anglais et en espagnol.

Les profits réalisés par la vente de l'ouvrage ont permis de créer la Fondation *Boule de rêve* et celle-ci projette de lancer bientôt sur le marché des posters et des *Boule de rêve* en peluche. Et, éventuellement, la construction d'une maison *Boule de rêve* qui accueillera des enfants malades, en phase terminale.



LES ÉTUDIANTS AU BOULOT!

COLLABORATION SPÉCIALE DU CRHC-ÉTUDIANTS

Être handicapé et travailler, pas seulement un rêve

Trouver un emploi n'est pas toujours facile, même si les meilleures conditions de recherche d'emploi sont réunies. Une autre dimension vient s'ajouter au processus lorsque vous avez un handicap. Plusieurs facteurs peuvent augmenter la difficulté et ajouter des obstacles à votre recherche d'emploi. Pensez à votre degré d'assurance, votre besoin de compenser les limitations et les appréhensions de certains employeurs. Cela donne souvent l'impression de marcher dans un labyrinthe et de ne pas savoir quel chemin emprunter. Alors, voici quelques actions nécessaires et essentielles à poser pour augmenter votre réussite et ainsi ouvrir la porte vers la route d'un emploi d'été enrichissant.

Au Canada, il y a environ 25 pour cent des personnes handicapées d'âge actif en emploi et il existe des milliers de perspectives d'emplois satisfaisants dans divers secteurs d'activité. Avant tout, lorsque l'on est étudiante ou étudiant, la première étape à faire est de visiter l'un des Centres de ressources humaines du Canada pour étudiants de

voire région. Ensuite, il est important de demander s'il y a une personne-ressource concernant les personnes ayant un handicap et d'informer l'agent d'emploi d'été de votre situation. À la suite de ces démarches, il importe d'établir une bonne stratégie qui permettra d'obtenir un emploi selon vos intérêts, vos compétences et vos capacités.

Premièrement, vous devez établir avec l'aide de l'agent d'emploi d'été un objectif d'emploi, c'est-à-dire quel genre de travail vous voudriez avoir. Deuxièmement vous devez faire une liste des tâches que vous êtes capable d'effectuer, puis rédiger un curriculum vitae à votre image. Un employeur recherche la polyvalence et l'adaptabilité chez ses employés. Il est donc important de connaître et de faire ressortir vos compétences et vos points forts dans votre curriculum vitae. Troisièmement, vous devez passer à l'action et cibler les emplois qui correspondent à votre profil établi.

Il n'est pas rare d'avoir à franchir certains obstacles à la recherche d'emploi, à commencer par les mythes véhi-



Bruno Casavant, étudiant handicapé physiquement en compagnie d'Anny Dubois, agente d'emploi d'été responsable du volet pour les personnes ayant un handicap.

culés auprès des employeurs. Une étude démontre que 90 pour cent des employés handicapés affichaient un rendement moyen à supérieur à la moyenne au travail. Il s'agit simplement de bien jumeler les compétences de la personne avec les exigences de l'emploi. La différence est souvent un critère qui fait hésiter un employeur à embaucher une étudiante ou un étu-

diant ayant un handicap. Pourtant, chaque personne est unique: tous et chacun ont un degré de capacité différent.

Vous avez réussi à avoir une entrevue. Bravo! Vous voulez maintenant savoir comment vous distinguer de la concurrence. Il est important d'avoir une idée précise de votre place pour cet emploi. En effet, connaître le rôle et les tâches que ce poste implique est un élé-

ment essentiel lors de l'entrevue. Souvent, l'employeur a peur de ce que cela entraîne et ne sait pas comment demander ce que vous pouvez faire et ne pas faire. C'est pour cette raison que vous pouvez divulguer votre handicap et expliquer ce que cela implique. Bien entendu, ce n'est pas obligatoire, c'est vous qui décidez de le dire ou non. Par contre, plus vous donnez d'information, plus l'employeur se sentira à l'aise et plus vous serez intéressé à occuper cet emploi.

Enfin, bien se préparer en demandant l'aide du Centre de ressources humaines du Canada pour étudiants, faire l'évaluation de ses besoins, ses forces, ses capacités et de ses intérêts favorisent grandement l'obtention d'un emploi durant l'été. Il importe en outre de bien connaître le poste que vous postulez ainsi que l'entreprise. Connaître tous ces éléments constitue une formule gagnante lors de l'entrevue.

Anny Dubois, agente d'emploi d'été au CRHC-É des Cantons-de l'Est

Offres urgentes d'emploi étudiant

Vendeur: À Sherbrooke, salaire à discuter, 15 heures/semaine, avec de l'expérience ou non, voir à assurer le service à la clientèle

Responsable de l'offre: CRHC-É des Cantons-de-l'Est. Numéro de l'offre: 323575

Conseiller-vendeur: À Sherbrooke, 7,30 \$ de l'heure pour 15 heures/semaine, doit répondre aux clients, être dynamique et responsable.

Responsable de l'offre: CRHC-É des Cantons-de-l'Est. Numéro de l'offre: 323473

Moniteur de natation: À St-Denis de Brompton, 11 \$ de l'heure pour 30heures/semaine, doit posséder un brevet de moniteur de la Croix-Rouge valide et aimer les enfants.

Responsable de l'offre: CRHC-É des Cantons-de-l'Est. Numéro de l'offre: 344580

Commis-vendeur: À Sherbrooke, salaire minimum pour 15-25 heures, avec poss.de commission selon expérience, faire de la vente, de la caisse et de la mise en marché.

Responsable de l'offre: CRHC-É des Cantons-de-l'Est. Numéro de l'offre: 325122

Patrouilleur lac Memphrémagog: À Magog, entre 8,00 \$ et 11,00 \$ pour 35 heures, promouvoir la conservation et l'environnement.

Responsable de l'offre: CRHC-É de Magog. Numéro de l'offre: 356798

Préposé aux archives/animateur: À Magog, 8,50 \$ de l'heure. Classer des documents, animer visites, accueil des clients. Semaine et fin de semaine.

Responsable de l'offre: CRHC-É de Magog. Numéro de l'offre: 359527

Serveur: À North Hatley, 6,55 \$ de l'heure + pourboires. Dès que possible pour temps partiel, temps plein en juillet et août. Minimum un an d'expérience en restauration.

Responsable de l'offre: CRHC-É de Magog. Numéro de l'offre: 359116

Animateur de conférences (2 postes disponibles): Sécurité aquatique: À Coaticook, 8,30 \$ de l'heure pour 30 heures/semaine, posséder un certificat de sauvetage

Responsable de l'offre: CRHC-É de Coaticook. Numéro de l'offre: 347655

Agent de développement communautaire: À Coaticook, 7,30 \$ de l'heure pour 30 heures, posséder véhicule, être innovateur et avoir des aptitudes en communication.

Responsable de l'offre: CRHC-É de Coaticook. Numéro de l'offre: 350301

Pour plus de renseignements, communiquez avec le Centre de ressources humaines du Canada pour étudiants responsable de l'offre ou visitez le site internet

www.qc.hrdc-drhc.gc.ca/jeunes

CRHC-É Cantons-de-l'Est (Sherbrooke):
(819) 566-1044, 124, Wellington Nord (sous-sol)
CRHC-É Magog: (819) 843-0986
CRHC-É Coaticook: (819) 849-6899
CRHC-É Asbestos: (819) 879-7910
CRHC-É Cowansville: (450) 266-7142

Dimanche, il sera trop tard pour décrocher :

1 800 463-5229

En vente jusqu'à samedi

2,00 %

la première année

OBLIGATIONS D'ÉPARGNE DU QUÉBEC

Encaissables en tout temps sans pénalité.

Capital garanti à 100 %.

Achat à partir de 100 \$.

En vente jusqu'au 31 mai.

Épargne Placements

Québec

Téléphonez-nous du lundi au vendredi, de 8 h à 20 h, et les samedis de mai, de 10 h à 16 h. Visitez le www.placementsqc.gouv.qc.ca

L'Asie s'expose à Saint-Fortunat

Monique Giroux
SAINT-FORTUNAT

Marie-France Brouillette, grande voyageuse, exposera et mettra en vente des reproductions de la mythologie tibétaine, japonaise et chinoise qu'elle a ramenées de Katmandou.

Marie-France Brouillette se départit de ses reproductions à prix modiques, à partir de 30 \$ pour des pièces encadrées. «Mon but n'est pas de faire de l'argent, mais de faire connaître ces cultures et de me procurer des fonds pour rénover ma maison en pagode. Je serai à l'Auberge lors du lancement le 6 juin de 18 h à 21 h. Je pourrai alors discuter avec les gens et leur raconter l'histoire des pièces exposées.»

Ces reproductions de grandes œuvres sur papier de riz de fabrication artisanale sont réalisées à partir de moules de bois sculptés à la main.

Elle avait ramené 800 de ces reproductions lors de l'un de ses voyages au Népal en 1975. Elle en a vendu 600 et les 200 qui restent présentent une belle variété de déesses, bouddhas, guerriers et autres figures mythologiques.

Marie-France Brouillette est originaire de Sainte-Anne-de-la-Rochelle, qu'elle a quitté pour parfaire son éducation. Après son bac en géographie, elle a obtenu son certificat en enseignement collégial. Elle a surtout travaillé en géographie agraire et fait un peu d'enseignement.

En 1973, à son retour d'un voyage



Marie-France Brouillette présente Izamagi et Izanomi, les Adam et Ève de la religion Shinto.

La Tribune, Monique Giroux

en Europe de l'Ouest où elle a visité la France, l'Angleterre, la Hollande, la Belgique, la Suisse et l'Espagne, elle a repris ses études en anthropologie puis est repartie pour six mois dès l'année suivante. Elle a alors séjourné en Suisse, en Italie, en Grèce, en Irak, en Bulgarie, en Turquie, au Liban, en Syrie, en Israël, au Koweït, en Iran, au Pakis-

tan et en Inde. L'orient la séduisit au point qu'elle retourna en Inde et se rendit au Népal l'année suivante.

«J'ai adoré Katmandou, qui signifie toit du monde, une ville où régnait une grande paix. Les orientaux considèrent que les montagnes apportent la vitalité et le bonheur. C'est sans doute ce qui m'a séduit quand j'ai décidé d'acquérir

ma maison à Saint-Julien.»

Elle passa beaucoup de temps dans les marchés locaux et les musées et habita un Hahram de l'Inde profonde durant deux mois. Elle s'intéresse alors à toutes les religions pour revenir au christianisme.

Ses découvertes ne sont pas toutes positives. «J'ai été déçue par l'avidité

des pays arabes et par la façon dont ils traitent les femmes, mais c'est la misère de l'Inde qui me donna le plus gros choc. J'y ai vu des cages de fillettes de sept ans qu'on destinait à la prostitution, des gens vivre dans la rue, des mendiants et des vieillards agonisants sur le trottoir. Le long du Gange, on voyait des marchands de textiles luxueux pour touristes avoisiner les bûchers de crémation fumants dont les cendres étaient jetées dans le cours d'eau.»

En Afghanistan elle a attrapé une bactérie en mangeant de la viande dans un restaurant. «Ce pays est resté comme au XVIe siècle et l'altitude y est très malsaine pour les voies respiratoires. J'ai pris du temps à me remettre.»

Elle est pourtant repartie au Mexique, au Panama, en Colombie, en Équateur et aux Bahamas en voyageant avec le strict minimum dans son sac à dos et 2 \$ par jour. «C'était la période "peace and love", dont je me réclame toujours, et il y avait moins de violence dans le temps qu'aujourd'hui.»

Retraîtée depuis un an, elle prévoit écrire les péripéties de son tour du monde au cours de l'hiver prochain.

Canton de Hatley maintient sa décision

Olivier Bouffard
NORTH HATLEY

Susan Gwynn, ex-présidente du centre communautaire de North Hatley, invite les élus du Canton de Hatley à reconsidérer leur décision de ne plus subventionner le centre, mais le maire de cette municipalité, Pierre Levac, dit que cette décision s'inscrit dans une logique de saine gestion.

M. Levac est hésitant à «s'engager dans une guerre de papiers» avec les supporteurs du centre communautaire. Selon lui, le débat autour de la question est orchestré par un nombre restreints d'insatisfaits qui «prennent plaisir» à critiquer ses faits et gestes. Le conseil a pris une décision, dit le maire, et une demi-douzaine de mécontents ne le feront pas reculer.

Le centre communautaire, voisin de l'église Sainte-Élisabeth de North Hatley, bénéficiait jusqu'à récemment de subventions égales de la part du village de North Hatley et du Canton de Hatley. Les deux municipalités subventionnaient le centre communautaire à hauteur d'environ 4000 \$ chacune, annuellement.

Mme Gwynn explique que l'absorption par le Canton de Hatley d'une partie du territoire de la municipalité d'Ascot explique en partie la décision des élus de ne plus participer au financement du centre. «Certains citoyens qui habitent plus près de Sherbrooke ne viennent pas à North Hatley pour bénéficier des services du centre communautaire», dit-elle.

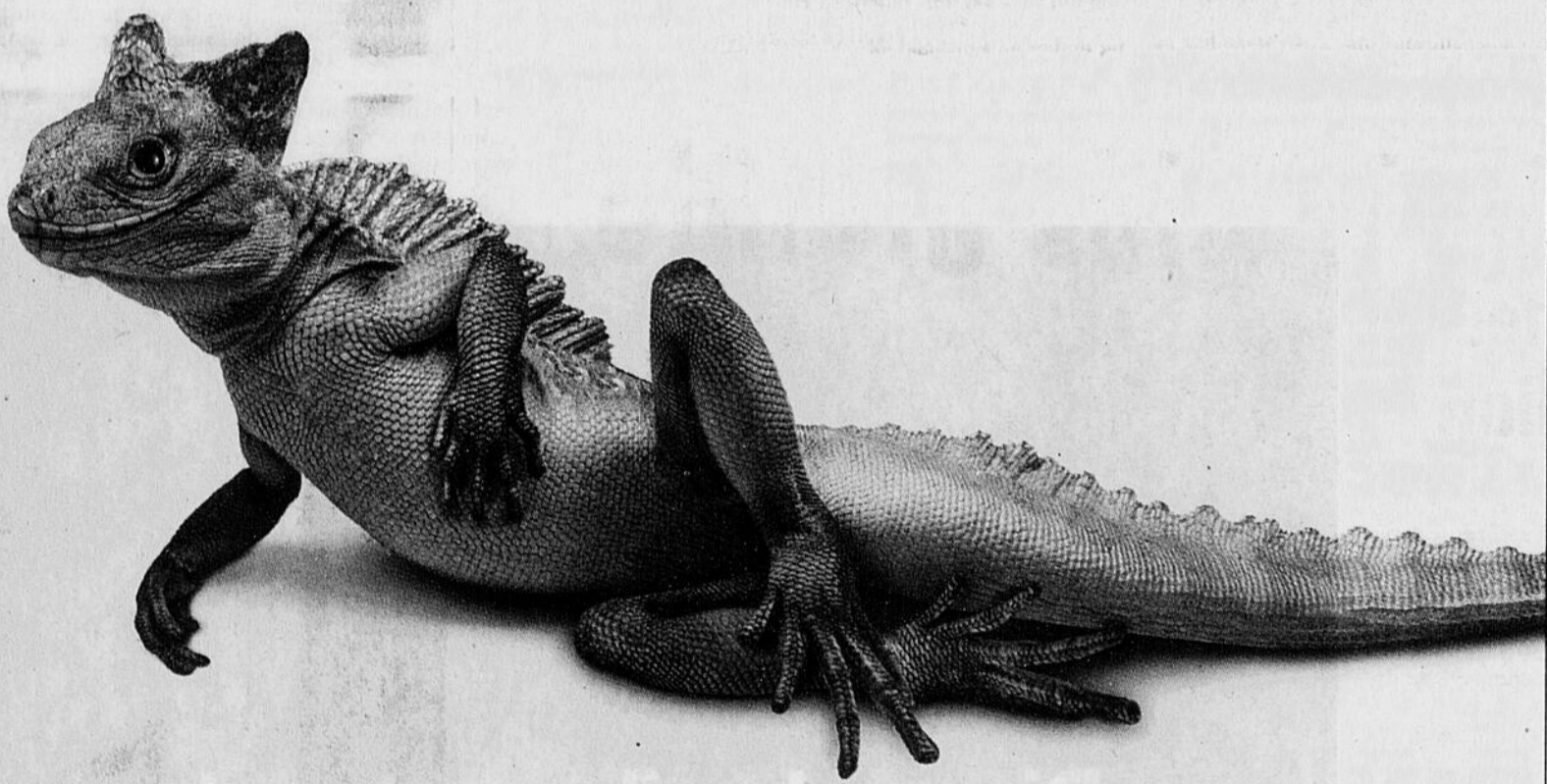
Cette explication est corroborée par M. Levac, qui dit que plusieurs résidents du Canton préfèrent les services offerts à Sherbrooke, ou même Magog, à ceux de North Hatley. Celui-ci ajoute que la décision de revoir la participation financière du Canton au centre communautaire, mais également aux infrastructures de loisirs, comme la patinoire ou la ligue de soccer, a fait l'objet de consultations publiques depuis un an. Au terme de ces consultations, dit M. Levac, il est apparu qu'il valait mieux laisser les citoyens choisir eux-mêmes où ils désiraient obtenir leur services, quitte à ce qu'ils paient une surtaxe de non-résident dans les municipalités avoisinantes pour certains services.

Cependant, fait valoir Mme Gwynn, un nombre important de résidents du Canton de Hatley comptent toujours sur les services du centre communautaire de North Hatley pour la popote roulante ou les réunions de louvettes, entre autres. «Même si seulement la moitié des résidents du Canton fréquentent le centre communautaire, cela représente un plus grand nombre d'utilisateurs du Canton que de North Hatley. La population du village de North Hatley est d'environ 750 personnes, alors que le Canton de Hatley compte environ 2000 résidents», indique Mme Gwynn.

«Nous voulons que les résidents du Canton de Hatley réalisent que cela pose un problème. Nous espérons que les élus réaliseront que ce n'est pas possible. Ce sont des gens raisonnables, nous sommes confiants qu'ils comprendront notre point de vue», dit Mme Gwynn, qui ajoute que les administrateurs du centre communautaire n'ont pas encore envisagé ce que la perte de la moitié de son financement pourrait impliquer comme réduction de services.

Cependant, dit M. Levac, le centre communautaire de North Hatley ne répond plus aux besoins du Canton. De plus, le conseil municipal du Canton, qui tenait jusqu'à récemment ses assemblées au centre communautaire, a déménagé ses pénates au centre de ski Montjoye.

Grande couverture.
Petite facture. Irrésistible.



Économisez 100 \$ PLUS 50 % sur certains téléphones* sur un forfait**

Nos super offres et nos téléphones 1X exclusifs sont disponibles dans les boutiques TELUS Mobilité et chez les marchands et détaillants autorisés. Pour en savoir davantage, composez dès aujourd'hui le 1 888 810-5555 ou visitez telusmobilité.com. Le futur est simple™.



Magasinez en ligne à telusmobilité.com ou appelez-nous au 1 888 810-5555.

FUTURE SHOP, Sherbrooke, Coaticook, Drummondville, Lambton, Saint-Jean-sur-Richelieu, Thetford Mines, Zellers

BOUTIQUES TELUS MOBILITÉ ET DÉTAILLANTS AUTORISÉS

Sherbrooke Carrefour de l'Estrie Cellulaire + Terrasses 777 793, rue King Est (819) 829-0123 Cellulaire + Terrasses Jacques-Cartier 40, boul. Jacques-Cartier (819) 662-8889	Coaticook Cellulaire + / Brunelle Électronique 10, rue Main Ouest (819) 849-3608 Cowansville Cellulaire + / Comptoir Sears 126, rue Principale, local 101 (450) 263-8555 Drummondville Alto Communication 758, boul. Saint-Joseph	(819) 475-3928 Cellulaire + Promenades Drummondville 755, boul. René-Lévesque (819) 475-3611 Granby Cellulaire + Galeries de Granby 40, rue Evangéline (450) 378-9621 Communications Métropolitaine 583, boul. Bovin (450) 777-3077	Lambton Cellulaire + / Meubles Rousseau 164, rue Principale (418) 486-7782 Magog Cellulaire + 441, rue Principale Ouest (819) 843-6627 Saint-Hyacinthe Cellulaire + Galeries Saint-Hyacinthe 3200, boul. Laframboise	(450) 773-6621 Darsigny Communication 892, rue des Cascades (450) 773-1988 Saint-Jean-sur-Richelieu Cellulaire + Carrefour Richelieu 600, rue Pierre-Caspe (450) 349-9621 Majestech Inc. 855, ch. Grand-Bernier Nord (514) 990-0547	Thetford Mines Vidéotech Inc. Carrefour Frontenac 806, boul. Smith Nord (418) 335-5556 Victoriaville Vidéotech Inc. 525, boul. des Bois-Francis Sud (819) 357-2208 Vidéotech Inc. Grande Place des Bois-Francis 1111, boul. Jutras Est (819) 357-2208
----------------------------------------------------------------------------------------------------------------------------------------------------------------------------------------------------------------	--------------------------------------------------------------------------------------------------------------------------------------------------------------------------------------------------------------------------------------------------------------------------------------	--------------------------------------------------------------------------------------------------------------------------------------------------------------------------------------------------------------------------------------------------------------------------------	-------------------------------------------------------------------------------------------------------------------------------------------------------------------------------------------------------------------------------------------------------------------------------	--------------------------------------------------------------------------------------------------------------------------------------------------------------------------------------------------------------------------------------------------------------------------------	------------------------------------------------------------------------------------------------------------------------------------------------------------------------------------------------------------------------------------------------------------------------------------------------------------

Nouvelles mises en service seulement. Offre valable du 5 mai au 30 juin 2003. Offerte dans certains marchés incluant le Manitoba, le Québec, l'Île-du-Prince-Édouard, le Nouveau-Brunswick et Terre-Neuve-et-Labrador. Non offerte chez Wal-Mart, Zellers et Home Hardware. *Four en savoir davantage sur l'échange de votre rabais postal de 100 \$ et pour connaître la liste des téléphones admissibles, visitez telusmobilité.com/promotion. **L'offre est valable avec les forfaits Parlez 20, 25, 50, 75, 100, 150, Parlez Week-end, Temps libre TELUS 30 et l'offre incontournable au Québec seulement avec un contrat de 2 ans ou de 3 ans. Obtenez 50 % de rabais sur le tarif mensuel pendant les 3 premiers mois avec un contrat de 2 ans. Obtenez 50 % de rabais sur le tarif mensuel pendant les 6 premiers mois avec un contrat de 3 ans. © 2003 SOCIÉTÉ TÉLÉ-MOBILE 09856