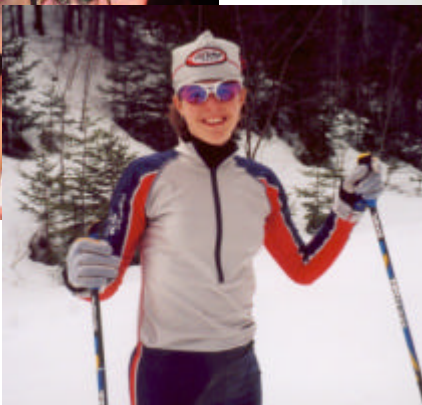




UN COLLÈGE DE PETITE
TAILLE AUX
GRANDES RÉUSSITES



Mot du Directeur général par intérim



C'est avec une satisfaction non retenue que nous présentons le Rapport annuel 2000-2001 du Collège Shawinigan. Cette année aura certes été marquée par le départ de madame Francine Bonicalzi de la Direction générale du Collège. Outre ce fait marquant, ce rapport fait sommairement état des principaux événements et dossiers qui ont mobilisé temps et énergie dans chacune des directions du Collège. Cette revue de l'année illustre sommairement l'ampleur du travail accompli tout au long de l'année.

L'année 2000-2001, au Collège Shawinigan, aura été celle où l'implantation de la réforme de l'enseignement collégial aura donné lieu au plus grand nombre d'élaborations et d'implantations de programmes révisés. Avec le recul auquel a donné lieu la production de ce rapport annuel, nous ne pouvons que constater la quantité et la qualité du travail qui a été accompli par tous les comités de programmes concernés : production de logigrammes de compétences, élaboration de grilles de cours et conception de plans-cadres. L'examen des documents soumis pour adoption au Conseil d'administration permet d'affirmer que toutes les conditions de mise en œuvre des programmes révisés sont réunies pour assurer une qualité optimale de formation dans chacun des programmes visés. S'il en est ainsi, le Collège en est redevable à chacun des enseignants oeuvrant au sein de l'un ou l'autre de ces comités de programme et aux conseillers pédagogiques qui les ont accompagnés et soutenus tout au long des travaux réalisés. L'effort collectif consenti mérite d'être souligné, à plus forte raison parce qu'il s'agit d'une dimension nouvelle que la réforme de l'enseignement collégial a apportée à la tâche et à la responsabilité des enseignants.

Parallèlement à ces éléments de mise en œuvre de la réforme, il convient de rappeler que le quotidien continue d'appeler des gestes journaliers qui permettent au Collège d'assumer la mission qu'il s'est donnée et tous, aussi petits soient-ils, sont le résultat du travail concerté de tout le personnel du Collège, travail effectué avec tout le professionnalisme requis. Il faut le reconnaître et le dire haut et fort. Les éléments contenus dans ce rapport annuel n'en sont qu'un faible reflet.

Le Directeur général par intérim

A handwritten signature in blue ink, appearing to read 'Jacques Lefebvre'. The signature is fluid and cursive, written in a professional style.

● Avant-propos

L'année 2000-2001 a été marquée par l'annonce du départ de la Directrice générale du Collège. Le contexte créé par la perspective de ce fait en cours d'année a forcément engendré la révision de l'échéancier de réalisation de certains objectifs de la Direction générale auxquels la Direction des études, la Direction des services administratifs et la Direction du service des ressources humaines étaient étroitement associées. En conséquence, le Directeur des études, en plus d'assumer la Direction générale par intérim, a dû réviser l'échéancier des objectifs à réaliser à l'intérieur du plan d'action de sa propre direction.

● Regard sur les faits marquants de l'année

Évaluation institutionnelle et plan de développement stratégique du Collège

En pareille conjoncture, sous la responsabilité immédiate de la Direction générale, l'amorce des travaux de l'évaluation institutionnelle requise par la Commission d'évaluation de l'enseignement collégial (C.É.E.C.), devant venir appuyer les travaux d'actualisation du plan de développement stratégique du Collège, a été reportée.

Plan institutionnel de réussite et de diplomation

Également cette année, les cégeps ont dû répondre à une nouvelle exigence ministérielle en se dotant d'un Plan institutionnel de réussite et de diplomation, et ce, à travers un échéancier serré. Pour satisfaire à cette obligation, tout en respectant les instances du Collège dans l'élaboration d'un tel plan, la Direction des études a assuré la conduite des travaux afin de déposer en décembre 2000 le projet de plan à la Commission des études qui en a recommandé l'adoption au Conseil d'administration du Collège. En ce sens, la requête ministérielle était pleinement satisfaite. Toutefois, en avril 2001, le Ministère a verbalement signifié à chacune des directions générales des cégeps du réseau de nouvelles attentes au regard de la hauteur des objectifs que devaient comporter les plans de réussite. Cette directive, tardive et exigeant une réponse dans un très court délai, a donné lieu à la production d'un addenda qui a aussi été adopté par le Conseil sur recommandation favorable de la Commission des études. C'est en juin, au terme de l'année, que la Direction générale du Collège était informée que son Plan institutionnel de réussite et l'addenda qui l'accompagne ne répondaient pas entièrement aux attentes ministérielles. Il a donc fallu se remettre à nos planches de travail en début de session d'automne 2001 pour compléter cette opération.

Convention collective et arrangement local

Au plan des relations de travail, la signature et la mise en application de la nouvelle convention collective du personnel enseignant ont ouvert la voie à la conclusion, à l'automne 2000, d'une entente locale portant sur certaines clauses particulières de la convention, plus précisément sur les articles : « Fonctionnement départemental et comité de programme », « Commission des études » et « Engagement ».

Gestion des programmes d'études

La Direction des études a complété l'élaboration d'un processus d'implantation des programmes révisés par compétences en vue d'assurer la réalisation de l'ensemble des travaux à réaliser. Adopté par la Commission des études, cet outil de référence a inspiré la poursuite de travaux inhérents aux implantations de programmes révisés et s'est avéré utile et efficace.

Programmes d'Arts et lettres et de Techniques de bureautique (voie de spécialisation Micro-édition et hypermédia) - Le suivi de

l'implantation de ces programmes a été effectué comme prévu. Les plans-cadres des activités d'apprentissage des 2^e et 3^e sessions ont été élaborés et soumis à l'attention de la Commission des études et, sur recommandation de cette dernière, ont été adoptés par le Conseil d'administration. Par ailleurs, à la lumière de diverses observations lors de l'implantation de ces programmes, des ajustements aux grilles de



cours ont été proposés par les comités de programme concernés et soumis à l'attention de la

Commission des études qui en a recommandé l'adoption au Conseil.



Programmes de Techniques de génie mécanique, de Techniques d'éducation à l'enfance, de Techniques de l'informatique et de Soins infirmiers -

Les travaux requis en vue de l'implantation à l'automne 2001 de ces programmes ont été réalisés en se référant au processus d'implantation déterminé par la Direction des études. Dans le cas du programme de **Soins infirmiers**, le programme révisé a tardé à être approuvé par le Ministre et a donné lieu, en décembre 2000, à quelques modifications avant l'approbation ministérielle. Afin d'y apporter les ajustements requis, le comité de programme a dû, en cours d'automne, faire un retour aux travaux réalisés. Pour chacun de ces programmes, les plans-cadres des activités d'apprentissage de la 1^{re} session ont été élaborés et adoptés par le Conseil d'administration sur recommandation de la Commission des études.



L'implantation des programmes révisés, plus particulièrement ceux de Soins infirmiers et de Techniques d'éducation à l'enfance, totalisera des investissements à près de 300 000 \$ répartis sur deux années financières permettant, entre autres, l'agrandissement, la centralisation, l'ajout de laboratoires et l'achat de nouveaux équipements. Les besoins de la société en main-d'oeuvre professionnelle, la clientèle étudiante grandissante et les exigences tant technologiques que techniques ont demandé une mise à jour des installations, des équipements et du programme de formation.

Le suivi des travaux ministériels relatifs aux révisions des programmes dont l'implantation obligatoire était annoncée pour l'automne 2002 a été davantage possible dans le cas de **Sciences humaines** que dans celui d'autres programmes visés. Cette situation découle du fait que très peu d'informations nouvelles ont été fournies par la DGFPPT¹ au regard des programmes de **Techniques d'analyses biomédicales** et de **Techniques de laboratoire**. Pour ces derniers, le suivi s'est limité à réagir aux résultats des analyses d'impacts produites par le Ministère, aucun d'eux n'ayant été approuvé par le Ministre au terme de l'année.

En matière d'évaluation, des rapports de suivis exigés par la C.É.E.C. ont été produits pour le programme de **Techniques administratives** et pour la mise en œuvre des composantes de la **formation générale**. Ces rapports de suivi ont respectivement été élaborés par le comité de programme de **Sciences et techniques administratives** et par le comité de la **formation générale** avec le concours d'un conseiller pédagogique. La qualité de ces rapports a été notée lors de leur examen par la Commission des études et par le Conseil d'administration.

Il convient de rappeler la grande somme de travail qu'imposent, aux équipes d'enseignants des comités de programme, les diverses activités à mener dans le cadre de l'élaboration et de l'implantation d'un programme révisé. Or, les ressources enseignantes que le Collège est en mesure de consentir aux fins de réalisation de ces travaux

¹ Direction générale de la formation professionnelle et technique

demeurent réduites et, malgré une telle situation, il faut souligner la qualité du travail accompli par les enseignants et les conseillers pédagogiques qui les soutiennent dans la réalisation de ces travaux.

Politique institutionnelle d'évaluation des apprentissages

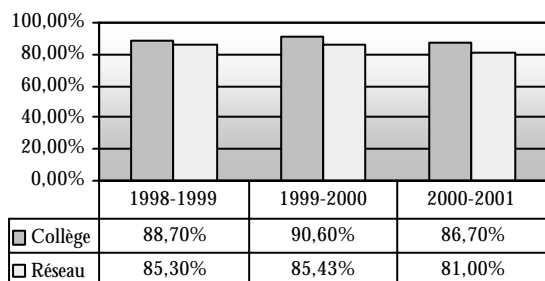
Par ailleurs, un premier exercice d'évaluation de l'application de la P.I.É.A.² a été complété en cours d'année et a donné lieu à un rapport d'évaluation soumis et adopté par la Commission des études. Par la suite, le Conseil d'administration a été saisi des résultats de cette évaluation. La première expérience d'évaluation de l'application de la P.I.É.A. aura aussi permis de mettre à l'épreuve le dispositif prévu à cet effet dans la politique elle-même et de faire ressortir que des ajustements, somme toute mineurs, devront éventuellement être apportés à ce dispositif.

Information, données et statistiques

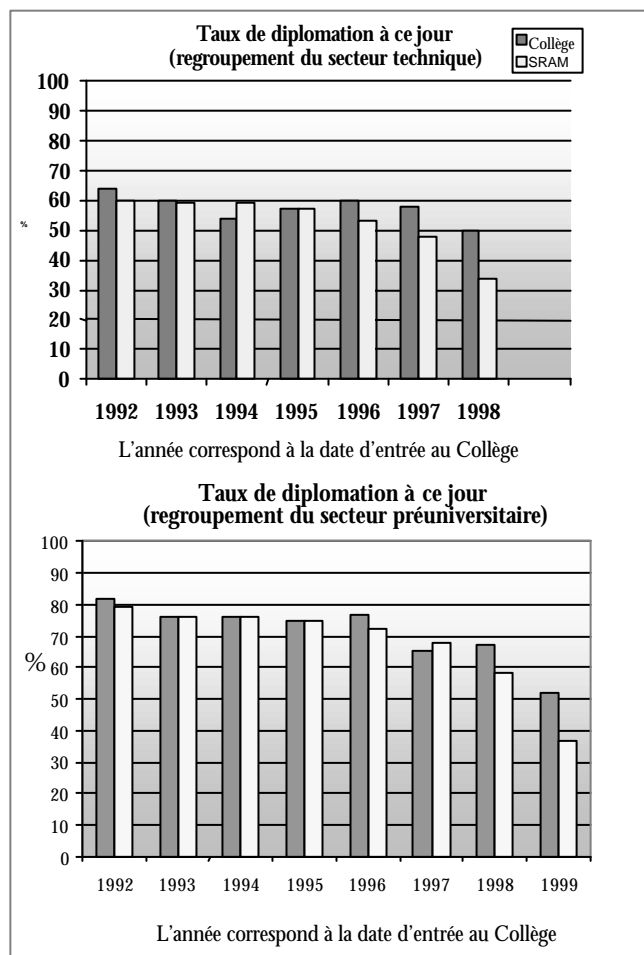
Afin de répondre adéquatement aux besoins grandissants des demandes d'information sur les programmes d'études, un poste de technicienne en information a été créé à la Coordination des programmes et du cheminement scolaire. Avec la contribution d'une conseillère pédagogique de cette même coordination et de concert avec cette nouvelle technicienne en information, le Collège a été appelé à jouer un rôle de premier plan dans l'expérimentation et la validation du système informatisé « PERFORMANCE.DIS » de la SRIC³. Les travaux effectués permettent de prétendre que ce nouvel outil sera exploité pour la prochaine parution des statistiques de rendement scolaire au début de la session automne 2001. Les données fournies aux départements seront plus complètes et leur analyse devrait aussi en être facilitée. De plus, pour une première fois, des statistiques de rendement scolaire seront également mises à la disposition des comités de programmes à chaque session, et ce, à compter de la session d'automne 2001.

Enfin, dans la poursuite de l'implantation de la réforme de l'enseignement collégial, le registrariat a implanté, à l'hiver 2001, la nouvelle version du bulletin d'études collégiales. Essentiellement, il identifiera dorénavant, en plus des cours réussis, l'atteinte de chacune des compétences du programme dans lequel l'étudiant aura cheminé.

Taux de réussite des cours



Statistiques d'admission à l'université des étudiants sortant du Collège Shawinigan	Automne 2000		Automne 2001	
	Nombre de candidats	Admis à l'université	Nombre de candidats	Admis à l'université
Sciences de la santé	35	29	36	30
Sciences pures	45	44	41	40
Sciences appliquées (génie)	37	33	37	36
Sciences appliquées (autre que génie)	26	25	25	25
Sciences humaines	70	63	72	68
Science de l'éducation	57	51	69	66
Droit	9	7	9	9
Science de l'administration	47	42	41	38
Lettres	12	11	17	17
Arts	7	7	10	2
Plurisectoriel	5	4	6	6



² Politique institutionnelle d'évaluation des apprentissages

³ Société du réseau informatique des collèges

Gestion administrative

À ce chapitre, figurant comme tel au Plan d'action de la Direction des études, la réflexion relative au rattachement de la Coordination des technologies de l'information a conduit à la décision de procéder à la migration de cette coordination, au terme de l'année, de la Direction des services administratifs à la Direction des études. Dans la même foulée, s'est amorcée la réflexion relative au lieu et à la nature du rattachement de la bibliothèque au sein de la Direction des études dans la perspective de l'intégration de la Coordination des technologies de l'information à la Direction des études. Cette réflexion devra aussi porter sur les ressources que doit regrouper la bibliothèque. Globalement, c'est d'un nouveau modèle d'organisation dont il est question et l'on entend tout mettre en œuvre pour que ce modèle organisationnel soit arrêté et qu'on en ait initié la mise en place en cours d'année 2001-2002.

D'autre part, le réaménagement du Service de recherche et développement pédagogiques s'est poursuivi en cours d'année. Concrètement, à l'hiver 2001, une nouvelle conseillère pédagogique s'est jointe à la petite équipe déjà en place. Au terme de l'année, lors de la planification budgétaire, il a été décidé de maintenir cette ressource à l'automne 2001 et de tout mettre en œuvre pour dégager la possibilité de créer un poste par la suite.

Formation continue

Misant sur l'équipe déjà en place, le Service de formation continue a œuvré à maintenir le cap sur un encadrement adéquat dans chacun des programmes d'études, et ce, malgré une augmentation importante du nombre d'attestations d'études à mener à terme, entre autres, suite à l'importance des besoins de formation exprimés par Emploi-Québec. De plus, un nouveau mode de financement de la formation continue a été mis en place en 2000-2001. La fusion des enveloppes « temps plein – temps partiel » a nécessité une révision des procédures d'arrimage avec Emploi-Québec, compte tenu d'une obligation d'admission de clientèle, référée par ce dernier, à la hauteur de 48% de l'enveloppe totale.

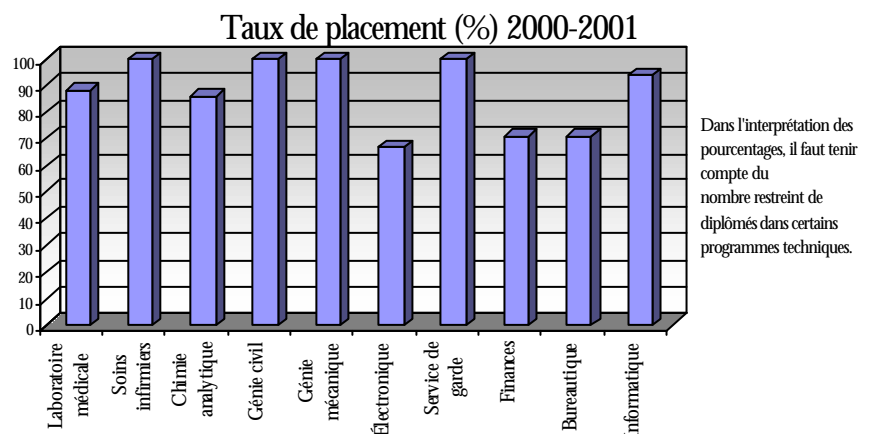
Programme	A-2000			H-2001		
	Féminin	Masculin	Total	Féminin	Masculin	Total
Cours du soir	223	68	291	207	85	292
Agent de voyage	18	3	21	14	2	16
Agent de voyage	3	6	9	9	11	20
Actualisation professionnelle en Soins infirmiers	7	1	8	6	1	7
Tech. d'éducation en service de garde	52	2	54	53	1	54
Tech. d'éducation en service de garde	1		1			0
Finance	1		1			0
Gestion financière informatisée	61	5	66	47	3	50
Gérontologie	28	5	33	12	2	14
Bureautique	1		1	1		1
Administration de réseaux	3	11	14	2	12	14
	398	101	499	351	117	468

Malgré ces changements apportés au mode de financement, le Service de formation continue a relevé le défi de dépasser l'objectif qui lui avait été fixé au départ.

Organisation scolaire

Dans la foulée de l'arrangement local intervenu entre le Syndicat des enseignantes et des enseignants et le Collège au regard de certains objets de la convention collective et pour tenir compte des nouvelles réalités des stages dans nos divers programmes

techniques, de nouveaux paramètres, prenant en compte le nombre de milieux de stages, de stagiaires et de cours-stages, ont été établis pour la répartition des allocations enseignantes consenties à la coordination des stages.



D'autre part, pour faire face à une importante augmentation de clientèle dans certains programmes techniques concernés par de tels stages, en particulier dans le secteur de la santé, plusieurs travaux ont été conduits, en collaboration avec nos divers milieux de stages, pour en augmenter le nombre. La mise en place de mécanismes de concertation encore plus étroits nous ont permis, en outre, d'assurer à nos étudiants des stages de plus en plus efficaces.

Réussite éducative

Le maintien des programmes de subvention servant à soutenir la réussite a permis de consolider et d'améliorer les services d'aide offerts à nos étudiants, tels : le tutorat par les pairs, les centres d'aide, le programme Accueil et intégration, etc.

L'engagement d'un nouveau conseiller d'orientation à temps partiel a permis d'augmenter le nombre d'entrevues individuelles de 10% et d'ainsi diminuer le temps d'attente. De plus, une amélioration considérable a été apportée à la documentation de notre centre de documentation. En effet, pour faciliter la recherche d'information de nos étudiants, une liste des sites Internet reliés à chacun des domaines a été dressée, tels des liens avec les universités, des sites professionnels, des sites d'intérêt à propos du marché du travail et de l'information scolaire et professionnelle.

Épreuve synthèse de programme

(tous programmes confondus)

	2000	2001
Filles (réussi)	252	205
Filles (échec)	2	0
Garçons (réussi)	150	146
Garçons (échec)	8	1



Option internationale

Signature d'une entente de partenariat entre le Collège Shawinigan et l'Université Tecamachalco de Puebla, Mexique

Pour la deuxième année, le Collège s'est vu octroyer une subvention de l'ordre de 125 000 \$, dans le cadre du programme de financement de projets particuliers, pour augmenter le nombre de diplômés dans le domaine des technologies de l'information. Présenté par le Département d'informatique, le projet retenu a pour but d'établir des mesures techniques et pédagogiques favorisant la rétention, la réussite et la diplomation des étudiants, et ce, par : 1) la mise en place d'un centre d'aide et de dépannage en informatique, 2) l'implantation de l'option internationale Amérique latine, 3) l'établissement de cercles de collaborateurs internationaux, 4) la réalisation d'un logiciel de conception de cours adapté à la réalité collégiale et finalement 5) par l'exploitation d'un logiciel de formation en ligne.

Suite au Sommet sur la jeunesse, un Fonds Jeunesse a été créé par le gouvernement québécois. Dans le cadre du programme de subvention «*Une école ouverte sur son milieu*», le Collège a obtenu le financement d'un projet de deux ans comportant l'embauche d'un « agent de milieu » qui permettra de mieux faire connaître le Profil Passeport, de favoriser l'engagement communautaire de nos étudiants, d'associer des organismes communautaires à la réussite de nos étudiants, de réaliser des activités de dépistage, de prévention et de référence aux services spécialisés du Collège et, finalement, de mieux cibler les besoins de nos étudiants et d'identifier les activités susceptibles de favoriser leur réussite éducative.

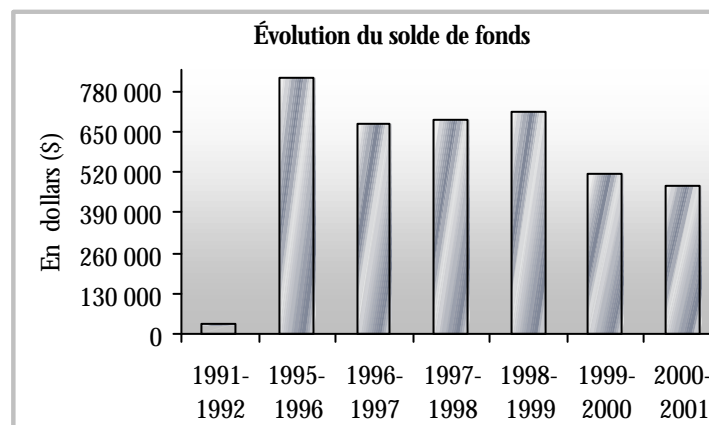
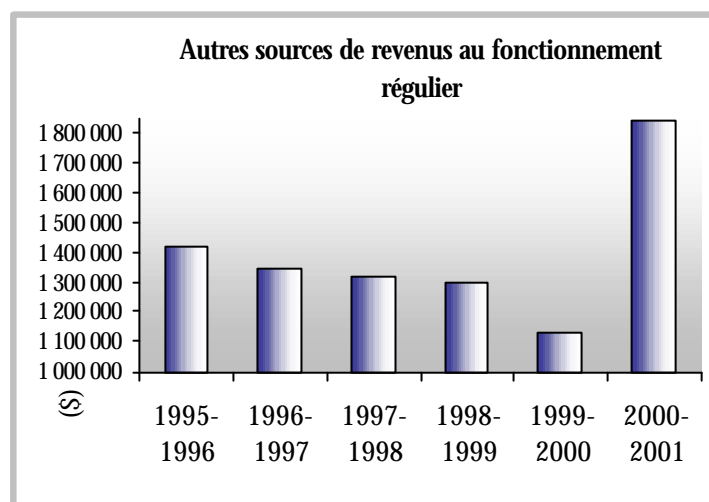
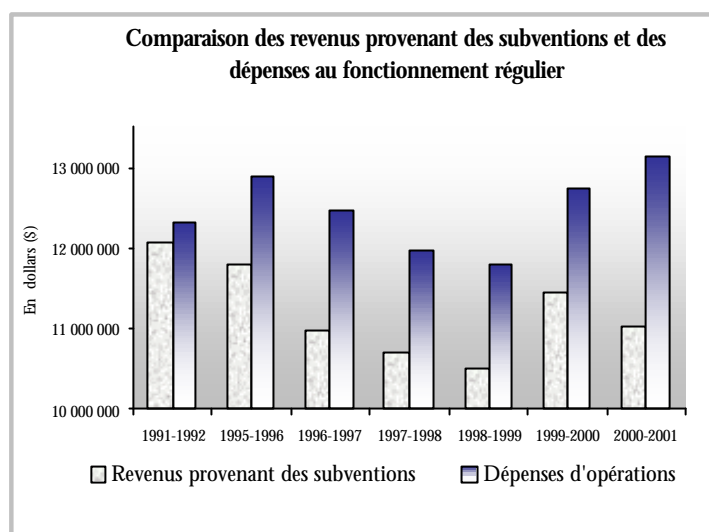
Finalement, dans le cadre du projet gouvernemental « *Stratégie québécoise d'action face au suicide – S'entraider pour la vie* », l'obtention d'une subvention permettra d'élaborer un guide à l'intention des professeurs afin de les aider à mieux comprendre, dépister et référer les étudiants présentant des signes de désarroi pouvant mener à une crise ou à un geste suicidaire.

Regard sur la gestion financière

FONDS DE FONCTIONNEMENT	État des résultats d'opérations pour l'exercice terminé au 30 juin	
	2001	2000
Fonctionnement régulier	Revenus	
Subventions	11 006 829	11 441 788
Autres revenus	1 835 704	1 132 654
Total	12 842 533	12 574 442
	Dépenses	
Salaires - enseignants	6 384 503	6 349 847
Salaires - autres personnels	3 188 156	2 940 461
Avantages sociaux	972 251	973 187
Sous-total	10 544 910	10 263 495
Autres dépenses	2 005 962	1 988 303
Coûts de convention – enseignants	397 637	336 465
Coûts de convention - autres personnels	203 141	144 985
Total	13 151 650	12 733 248
Excédent (déficit)	(309 117)	(158 806)
Entreprises auxiliaires	Revenus	
Service de formation continue	1 766 964	1 383 732
	Dépenses	
	1 513 972	1 294 946
Excédent (déficit)	252 992	88 786
Espace plus	Revenus	
	392 978	418 294
	Dépenses	
	527 611	536 777
Excédent (déficit)	(134 633)	(118 483)
Quote-part des filiales	30 821	(77 167)
FONDS DE FONCTIONNEMENT	Résultat de l'exercice	
	2001	2000
Excédent (déficit)	(159 937)	(265 670)

SOLDE DE FONDS NON AFFECTÉ	État du solde de fonds pour l'exercice terminé au 30 juin	
	2001	2000
	475 064	517 190

INVESTISSEMENTS MAJEURS EN AMÉLIORATION ET TRANSFORMATION	EN MILLIERS DE DOLLARS
Fenestration (phase 1)	51 000 \$
Réfection partielle de la toiture (phase 1)	65 000 \$
Programme de Soins infirmiers (phase 1)	49 000 \$
Programme de Techniques de chimie biologie (phase 1)	66 000 \$

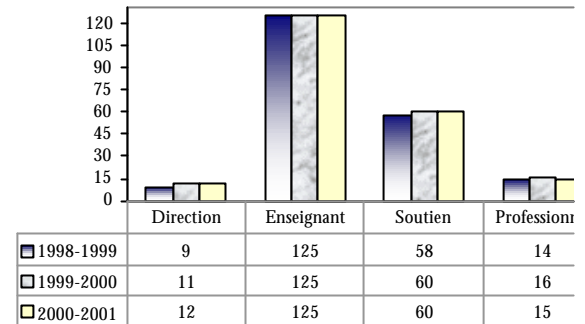




Regard sur les ressources humaines

- Adoption par le Conseil d'administration du Collège de la Politique sur l'évaluation du rendement du directeur général et du directeur des études.
- Implantation du système d'information sur les matières dangereuses utilisées au travail (SIMDUT).

Personnel régulier à l'emploi du Collège Shawinigan



Mouvement du personnel

Personnel de soutien

- **Mme Francine Béland** : reclassification à titre d'agente de bureau, classe principale aux programmes et cheminement scolaire
- **M. Alain Bellemare** quitte le collège
- **Mme Carmen Lavergne** obtient le poste de secrétaire classe I à la Direction des études
- **M. Marc-André Marchand** : mutation à titre de technicien en informatique au Service terrains et bâtisses

- **Mme Karine Pellerin** obtient un poste de technicienne en travaux pratiques au Département de chimie biologie
- **Mme Marie-Josée Racine** : mutation à titre de technicienne en information aux programmes et cheminement scolaire
- **Mme Denise Thiffault** obtient le poste de secrétaire classe II au registrariat

Personnel cadre

- **M. Claude Doyon**, obtient le poste de coordonnateur aux technologies de l'information et du service informatique

Personnel professionnel

- **M. Benoit Dumas** obtient une charge de projet de conseiller en orientation à temps partiel
- **Mme Jeannine Latour** obtient une charge de projet de conseillère pédagogique au service Recherche et développement

Accession à la retraite

A

Personnel enseignant

- M. Luc Asselin**
Éducation physique
- M. Claude Bellemare**
Dessin de conception mécanique
- M. Guy Lamothe**
Sciences humaines
- M. Albert N'Kyeri**
Génie civil

Personnel professionnel

- M. Raymond Lyonnais**
Programmes et cheminement scolaire

Personnel cadre

- M. Gilles Grondin**
Service aux étudiants

B

25 années de service

Personnel de soutien

- M. Michel Ayotte**
Approvisionnement
- Mme Francine Béland**
Programmes et cheminement scolaire
- Mme Nicole Dugré**
Programmes et cheminement scolaire

Personnel enseignant

- M. Michel Couture**
Philosophie
- Mme Martha Hayes**
Soins infirmiers
- M. Michel Lefebvre**
Informatique
- M. Marc Paquin**
Philosophie
- M. André Pellerin**
Administration

Personnel cadre

- M. Yves Renaud**
Direction des services administratifs

C

Acquisition de la permanence et de la sécurité d'emploi

Personnel enseignant

- Mme Michèle Bernier**, biologie et biotechnologie
- M. Pierre Bouchard**, chimie
- M. Paul Dallaire**, Arts et lettres
- Mme France Jean**, informatique
- Mme Suzie Larose**, chimie
- M. Carl Pedneault**, chimie
- M. Guy Richer**, chimie
- M. Stéphane Roberge**, chimie
- M. Richard Thibodeau**, psychologie

Personnel de soutien

- Mme Madeleine Beaupré**, tech. en travaux pratiques à temps partiel, Techniques d'éducation en services de garde
- M. Yves Carpentier**, manœuvre à temps partiel au Service des terrains et bâtisses
- M. Mark Gravel**, tech. en travaux pratiques à temps complet, dessin de conception mécanique
- Mme Nicole Lebrun**, tech. en travaux pratiques à temps partiel, Techniques d'éducation en services de garde
- M. Danny Morin**, tech. en informatique à temps complet au Service informatique
- Mme Denise Thiffault**, agente de bureau cl. II au registrariat à temps partiel

Regard sur la Fondation et les sociétés du Collège Shawinigan

- Réalisation d'une étude de faisabilité relative à la mise en place d'une campagne majeure de financement de la Fondation du Collège Shawinigan.
- Des revenus de l'ordre de 70 000\$ sont générés par les diverses activités de financement de la Fondation du Collège Shawinigan.

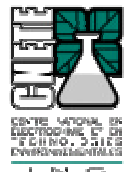


Au cours des dernières années, le Collège a mis sur pied des sociétés en vue d'augmenter à la fois sa capacité d'innovation, la diversité de son offre de formation, les marchés potentiels tant régionaux qu'internationaux et les réseaux d'affaires.

Le **Centre national en électrochimie et en technologies environnementales inc. (CNETE)** propose une gamme complète de produits et de services aux entreprises et aux municipalités, notamment : aide technique, gestion de projet, recherche appliquée, formation sur mesure, solutions environnementales.

<http://www.collegeshawinigan.qc.ca/cnete>

- Avis du comité d'évaluation et de suivi des centres collégiaux de transfert de technologie du MEQ à l'effet de reconduire le mandat du CNETE pour les 5 prochaines années.
- Embauche d'un directeur général et de deux chercheurs.
- Obtention d'une subvention permettant la réalisation d'un projet en eaux blanches.



Shawinigan International inc. (SII inc.) a pour mission d'identifier, de concevoir et de réaliser des projets de développement en éducation, en génie-conseil et en environnement dans des pays de l'Afrique de l'Ouest, en Amérique latine et dans les Antilles. Pour les dirigeants de cette entreprise, il s'agit d'abord de développer des synergies avec l'étranger, de partager des expertises et d'identifier des lieux de stages pour les étudiants. Shawinigan international inc. offre également à ses partenaires privés et publics de la région des services professionnels en matière de projets de développement internationaux. <http://www.collegeshawinigan.qc.ca/sii/>



- Étude détaillée en télécommunication pour la création d'un centre d'appel en Haïti.
- Deux missions au Maroc et deux missions à Trinidad pour l'internationalisation de l'éducation québécoise et pour la promotion des exportations.
- 18 stages internationaux.

Le **Service d'intervention sur mesure (SIM inc)** intervient, entre autres, en gestion des ressources humaines, en gestion intégrale de la qualité et dans l'implantation des normes ISO en santé et sécurité au travail. <http://www.sim-ims.qc.ca/>

- Implantation d'ISO 14000
- Plan de formation intégré
- Formation technique, production de manuel et profil
- Rédaction de demandes de subvention
- Formation Simatic S5 et S7
- Dossiers de santé et sécurité



Regard sur l'implication du Collège

Depuis plusieurs années, le Collège est fortement impliqué dans sa région et dans le réseau collégial, et ce, de manière à contribuer d'une façon plus que significative au développement tant stratégique que fonctionnel. Voici quelques organismes ou autres où le Collège est actif :

Fédération des cégeps et ministère de l'Éducation	<ul style="list-style-type: none"> • Fédération des cégeps • Centre collégial des services regroupés • Cégep international • Réseau trans-tech • Commission des affaires pédagogiques • Regroupement des coordonnateurs de la formation continue 04-17 • Consortium de Soins infirmiers • Commission des affaires étudiantes • Commission des affaires de la formation continue • Commission des affaires matérielles et financières • Commission des affaires de relations du travail et de ressources humaines • Table de l'enseignement supérieur • Comité mixte sur les affaires matérielles et financières • Comité de liaison de l'enseignement supérieur • SRAM
Locale et régionale	<ul style="list-style-type: none"> • Conseil local de développement du Centre-de-la-Mauricie • Technopole Vallée du Saint-Maurice • Société du réseau informatique des collèges • Société Innovatech • Comité sur l'approche intégrée et durable du développement urbain du Centre-de-la-Mauricie • Fêtes du centenaire de la Ville de Shawinigan • Chambre de commerce du Centre-de-la-Mauricie • Cité de l'énergie • Point Jeunesse • Société structurante Shawinigan inc.
Autres	<ul style="list-style-type: none"> • Association des collèges communautaires du Canada • Association québécoise de pédagogie collégiale • Centre communautaire en efficacité énergétique • École sports-études • Shawinigan international inc. • Service d'intervention sur mesure inc. • Centre national en électrochimie et en technologies environnementales inc.

Instances principales

Conseil d'administration

Représentants du milieu socio-économique

M. François Marchand, président
 Mme Renée Fournier, vice-présidente
 Mme Marie-Thérèse Bernier
 M. Gaston Hamel
 M. François Héroux
 M. Jacques Ménard
 M. Maurice Poudrier

Représentants des enseignants

M. Michel Lafontaine
 M. Roger Lebrun

Représentants des parents

Mme Diane Auger
 Mme Micheline Renière

Représentant des professionnels

Mme Henriette Hallé

Représentant du personnel de soutien

M. Hugues Loranger

Représentants des diplômés

M. Jacques Isabelle
 M. Mario Lachance

Représentants des étudiants

Mme Isabelle Perron
 M. Gilbert Plamondon

Membres d'office

Mme Francine Bonicalzi, d.g.
 M. Jacques Gilbert, d.é.

Commission des études

Président

M. Jacques Gilbert

Représentant du personnel technique

Poste vacant

Représentants des enseignants

Mme Linda Barabé
 M. Pierre Choquette
 Mme Hélène Daniel
 Mme Jocelyne Goulet
 M. Pierre Hould

M. Jacques Tremblay

Représentants des étudiants

Mme Marie-Ève Bédard
 M. Jim Doucet

Représentants des professionnels

M. Guy Corriveau
 Mme Louise Hamel

Représentants des responsables de programmes

Mme Colette Caron
 M. Bernard Castonguay
 M. Jean-René Fortier
 M. Claude Francoeur
 M. Jean-Marc L'Archevêque
 Poste vacant

Responsables des comités de programmes et de la formation générale

Formation générale commune

Mme Hélène Daniel

Sciences de la nature

M. Michel Poudrier

Sciences humaines

M. Jean Poirier

Arts et lettres

M. Jean-Marc L'Archevêque

Laboratoire médical

Mme Charlotte Caron

Soins infirmiers

Mme France Vincent

Chimie analytique

M. Carl Pedneault

Chimie biologique

M. Pierre Choquette

Génie civil

M. Michel Moreau

Génie mécanique

M. Jean-René Fortier

Électronique

M. Denis Blanchette

Éducation en services de garde

M. Christian Thériault

Sciences et techniques administratives

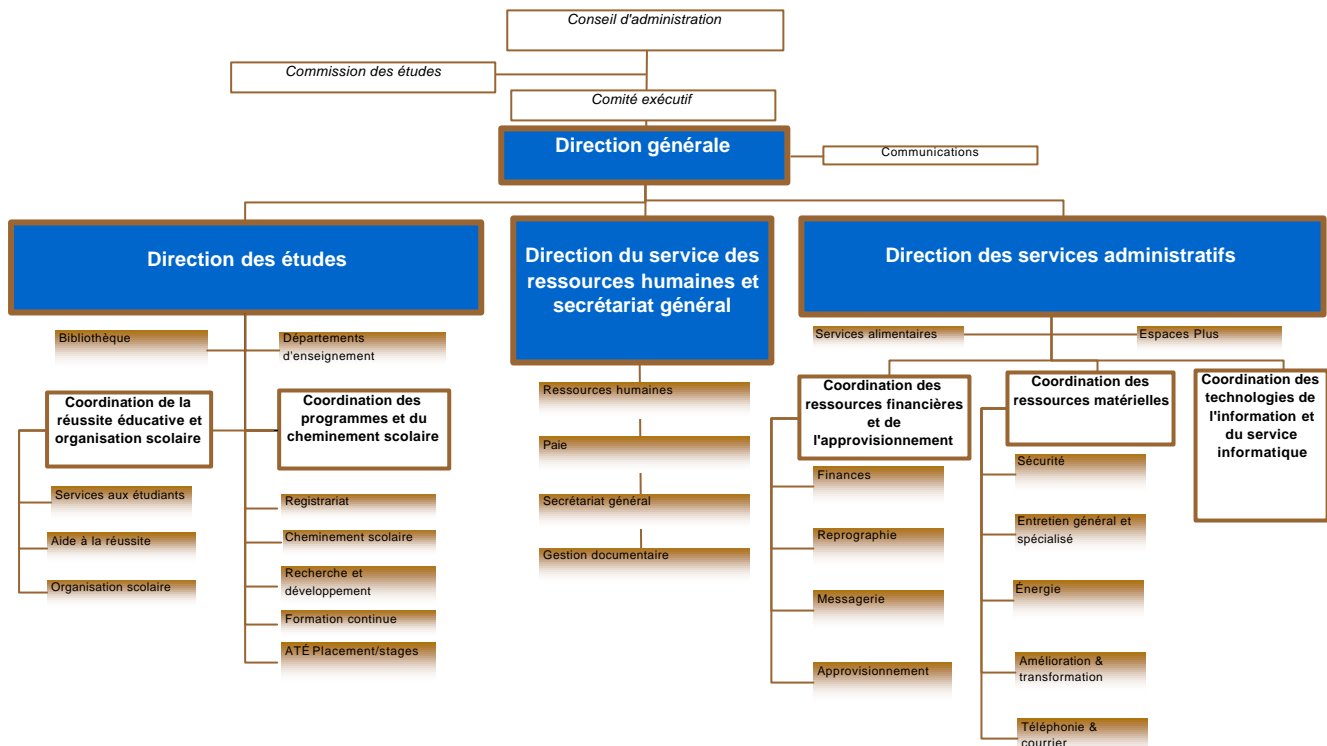
M. Pierre Pépin

Bureautique

Mme Nicole Hébert

Informatique

M. Christian Beaulieu



Collège Shawinigan

2263, av. du Collège, C.P. 610, Shawinigan (Québec) G9N 6V8

Téléphone : 819-539-6401 - Télécopieur : 819-539-8819

Courriel : information@collegeshawinigan.qc.ca

Site Internet : www.collegeshawinigan.qc.ca