



### Résultats de l'Enquête québécoise sur la violence commise entre les partenaires intimes (2021-2022) : région sociosanitaire du Nord-du-Québec

#### Mise en contexte

La violence entre partenaires intimes est un phénomène complexe qui peut s'exprimer par de multiples formes (psychologique, physique, sexuelle ou économique) et qui a toujours été difficile à mesurer. Récemment, l'Institut de la statistique du Québec (ISQ) a réalisé l'Enquête québécoise sur la violence commise entre les partenaires intimes (EQVCPI, 2021-2022). Elle vise à mesurer la victimisation associée à la violence entre partenaires intimes vécue au cours de la vie et lors des 12 derniers mois précédant l'enquête parmi les personnes âgées de 18 ans et plus vivant dans des logements non institutionnels. Seules les femmes ont été interrogées dans la région du Nord-du-Québec compte tenu du plus faible nombre d'adultes dans la région qu'ailleurs au Québec.

Les données présentées portent sur trois formes de violence subie au cours de la vie (psychologique, physique ou sexuelle), ainsi que sur les facteurs associés à ces violences. Les proportions de victimisation ont été estimées à partir d'un échantillon régional de **905 femmes** qui ont déjà été dans une relation intime ou amoureuse.

#### Présentation des résultats

##### Victimisation associée à la violence vécue au cours de la vie

Près de **37 %** des femmes de la région rapportent avoir été victimes de violence au moins une fois lors d'une relation intime ou amoureuse (voir tableau ci-contre), ce qui représente environ **1 800 femmes**. Au Québec, la proportion estimée est d'environ **40 %**.

Aucune différence significative ne ressort entre la région du Nord-du-Québec et le reste du Québec pour **ces trois formes de violence**. Environ le tiers des femmes de la région rapportent avoir vécu des violences psychologiques, soit près de **1 600 femmes**.

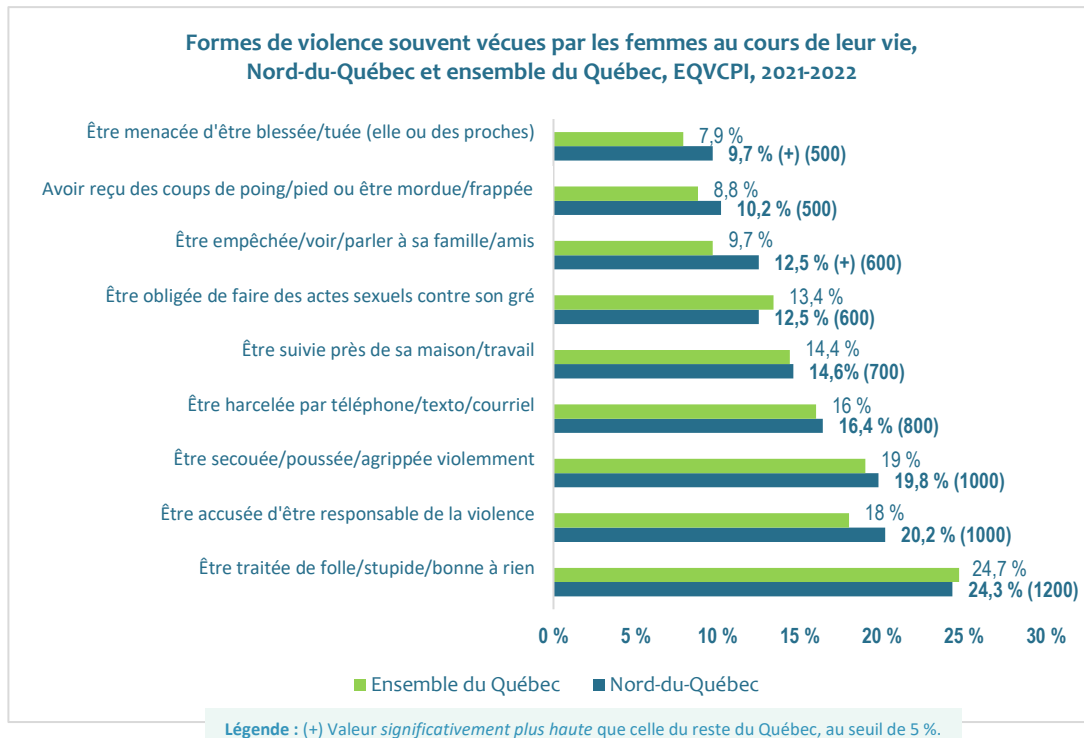
Victimisation associée à différentes formes de violence vécue (au moins une fois) par les femmes, de la part de leur partenaire intime ou amoureux, au cours de leur vie, Nord-du-Québec, EQVCPI, 2021-2022

Indicateurs	Nord-du-Québec (%)	Ensemble du Québec (%)	Nord-du-Québec (n)
Violence vécue	36,6	39,6	1 800*
Violence psychologique	33,3	35,3	1 600
Violence physique	23,3	21,8	1 100
Violence sexuelle	15,1	17	800

\* Certaines personnes ont été victimes de plusieurs formes de violence. Par conséquent, l'addition des trois formes de violence ne peut pas correspondre au total de personnes ayant vécu au moins une forme de violence.

##### Victimisation spécifique vécue au cours de la vie

La figure à la page 2 présente les formes de violence intime les plus fréquentes rapportées par les femmes du Nord-du-Québec et de l'ensemble du Québec. Les proportions sont similaires pour plusieurs formes spécifiques de violence, sauf pour les **menaces de blesser ou de tuer (9,7 % c. 7,9 %)**, et pour **l'empêcher de voir sa famille et ses amis (12,5 % c. 9,7 %)**, qui sont significativement plus élevées dans la région par rapport au Québec. Près du quart des femmes **ont déjà été traitées de folle, de stupide ou de bonne à rien (soit près de 1 200 femmes)**. Environ **20 %** des femmes rapportent **avoir été soit secouées, poussées ou agrippées violemment**. Un pourcentage similaire de femmes rapportent que **leur conjoint les a accusées d'être responsables de gestes violents commis à leur égard (environ 1 000 femmes)**.



### Facteurs associés aux gestes violents

L'examen de l'âge indique que les femmes âgées de 18 à 44 ans rapportent plus souvent avoir vécu de la victimisation associée à la violence entre partenaires intimes que celles âgées de 45 ans et plus (50,2 % c. 26,9 %). La victimisation est également plus fréquente chez les femmes ayant complété un niveau collégial ou universitaire, comparativement à celles ayant un secondaire complété ou non (44,1 % c. 26,9 %). On observe une proportion plus importante de victimisation parmi les femmes qui ont vécu une expérience de violence avant 16 ans de la part d'un adulte par rapport à celles n'en ayant pas subi (57 % c. 27,5 %). On observe des résultats similaires pour les trois formes de victimisation. Ces constats sont observés autant dans le Nord-du-Québec que dans le reste du Québec.

### Conclusion

La violence entre partenaires intimes ou amoureux est un problème de santé publique énoncé dans le *Plan d'action gouvernementale en matière de violence conjugale - 2018-2023* et dans le *Plan national de surveillance 2017-2027* dans la section Santé mentale et psychosociale. Les données présentées permettent de documenter le portrait des femmes de la région qui ont vécu de la victimisation intime au cours de leur vie et contribueront à alimenter une réflexion sur cette thématique. Toutefois, il est important de mentionner que cette enquête est de nature transversale et que les associations constatées ne sont pas forcément de nature causale. De plus, la violence entre partenaires intimes est la résultante d'une multitude de facteurs et l'enquête actuelle n'en a mesuré que certains. L'interprétation des résultats doit donc être effectuée en tenant compte de ces limites et aussi du fait que l'enquête a eu lieu lors de la pandémie.

### À retenir

Il n'y a pas de différence significative entre les proportions du Nord-du-Québec et du reste de la province quant à la victimisation associée à au moins un acte de violence vécue entre partenaires intimes au cours de la vie (37 % c. 40%). Le même constat est observé pour les trois formes de victimisation (psychologique, physique ou sexuelle).

Les femmes âgées de moins de 45 ans, celles ayant complété un niveau collégial ou universitaire, et celles ayant subi de la violence d'un adulte avant 16 ans sont plus susceptibles d'avoir vécu de la victimisation intime, autant dans le Nord-du-Québec qu'ailleurs au Québec.

#### Citation suggérée :

MARLEAU, Jacques. « Résultats de l'Enquête québécoise sur la violence commise entre les partenaires intimes (2021-2022) : région sociosanitaire du Nord-du-Québec ». *Chiffres clés*, Chibougamau, Centre régional de santé et de services sociaux de la Baie-James, Direction de santé publique, n° 26, septembre 2024, 2 p.

Des questions, les adresser par courriel : [10\\_dsp\\_nord\\_du\\_quebec@ssss.gouv.qc.ca](mailto:10_dsp_nord_du_quebec@ssss.gouv.qc.ca)