

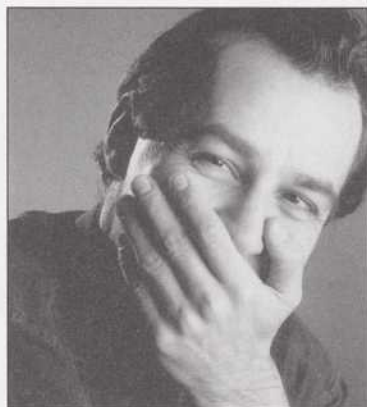
NEZ À NEZ

OU DUEL DE NAÏFS



THEÂTRE DE
QUAT'SOUS

MOT D'UN DIRECTEUR ARTISTIQUE SÉRIEUX D'UN THÉÂTRE SÉRIEUX



Mesdames et Messieurs,

En novembre 1992, j'ai été pris en otage par un énergumène qui disait s'appeler Oreste Van Beethrimbaudelaire (...) — dit NENES — qui insistait pour que je lui fasse passer des auditions au Théâtre de Quat'Sous. J'avais beau dire à ce monsieur qu'on ne faisait jamais d'auditions sans que les comédiens n'aient une réplique. La sienne était déjà toute préparée : il a ouvert une immense valise de laquelle sont sortis son frère LULU et sa mère MIMI — une ancienne « star » de quelque chose.

Je disais donc que ce NENES m'a abordé de façon plutôt cavalière, prenant possession du Quat'Sous en me disant que c'était ici et pas ailleurs qu'il offrirait au public le « cadeau d'un talent sans précédent ». Il avait cependant omis de préciser de quel précédent il s'agissait. Il m'a vaguement expliqué qu'il était un clown qui ne voulait plus l'être et qui essayait de se sortir de son monde de cirque. C'est pour cette raison qu'il tenait à avoir un face à face avec le public : il voulait nous parler entre quat'z'yeux, de nez à nez... Allez savoir!

Je lui « cédaï » donc la scène du Quat'Sous, croyant ainsi pouvoir m'en débarrasser. Mais comme tout ne va pas toujours comme prévu, le voilà qui rappliquait 6 mois plus tard pour s'emparer à nouveau de notre salle. Je suis reconnu pour être patient, mais même mes limites ont des limites. Et voilà qu'une idée brillante m'est venue. La meilleure façon de s'assurer que ces trois « clowns » arrêteraient de me harceler, c'était de les envoyer se promener le plus loin possible.

Vous m'excuserez, je l'espère, de vous avoir joué un si mauvais tour, mais mettez-vous à ma place...

(P.S. : C'est avec un grand bonheur que nous portons un de nos spectacles hors des murs du Quat'Sous pour vous l'offrir directement chez vous. Nous pressentons cette expérience — que nous souhaitons heureuse de part et d'autre — comme le premier pas d'une démarche à poursuivre. Nous antcipons le plaisir de vous revoir très bientôt.)



MOT DES CRÉATEURS



Stef : Une homme cherche à renier ses origines clownesques. Jusqu'où peut-il aller ?

Ben : « Origines clownesques. » C'est bon ça, écris ça.

STÉPHANE ÉCRIT.

Ben : Stef ?

Stef : Quoi ?

Ben : As-tu peur ?

Stef : Sur le gros *nerf* mon Ben

Ben : Penses-tu qu'ils vont aimer ça ?

Stef : J'espère... J'espère aussi qu'y va y avoir du monde.

Ben : Anyway, l'important c'est qu'on se fasse du fun !

Stef : Merde mon gros !

Ben : Merde mon grand !

Cette aventure a débuté aux Auditions générales du Quat'Sous au mois de mai 1991. Nous avons choisi de présenter une scène conjointe comique de dix minutes à partir de l'improvisation d'une entrée clownesque de Tristan Rémy.

Le petit train est à la gare de départ. Pour la toute première fois de sa courte vie, il devra poser ses roues encore "humides" sur les rails de la création, l'écriture, la mise en scène et tout ça avec des "deadlines" !! Bien épaulé toutefois, le petit train va franchir le pont de bois qui surplombe la falaise. Mesdames, messieurs, nous avons le vertige mais les roues sont bien huilées et la vapeur au maximum tout le monde à bord et bonne soirée.

Benoît Brière et Stéphane Jacques



Lancé en boutade par Claude Robillard alors qu'il était au Service des parcs de la Ville de Montréal, le nom de THÉÂTRE DE QUAT'SOUS a été retenu par

Paul Buissonneau pour présenter son équipe dès 1955 au Festival d'art dramatique du Québec. La troupe se produit ensuite avec peu de moyens dans les différentes salles de Montréal — le Gésu, le Théâtre de la Verdure du Parc Lafontaine, la Poudrerie, etc.. C'est un théâtre audacieux et surtout ingénieux qui plaît au public avide de nouveauté et de questionnement.

En 1964, suite à l'acquisition d'une synagogue au 100 est avenue des Pins, débutent des travaux qui devront transformer l'édifice en un petit théâtre chaleureux de 159 places.

Le 3 décembre 1965, Paul Buissonneau avec Yvon Deschamps, Claude Léveillé et Jean-Louis Millette inaugurent le THÉÂTRE DE QUAT'SOUS comme un lieu de diffusion, venant couronner les efforts de 10 années de travail.

Le THÉÂTRE DE QUAT'SOUS n'a jamais cessé d'affirmer son esprit défricheur et audacieux en se mettant au service des jeunes créateurs québécois. Premier tremplin pour bon nombre d'entre eux, le Quat'Sous élargit son mandat avec l'établissement des AUDITIONS GÉNÉRALES en 1985.

Le THÉÂTRE DE QUAT'SOUS aura 40 ans à l'automne 1995. Ce qui en fait la troisième plus ancienne compagnie de théâtre à Montréal, immédiatement après le Théâtre du Rideau Vert et le Théâtre du Nouveau Monde.

Depuis 6 ans à la direction artistique du théâtre, Pierre Bernard continue dans la foulée de son prédécesseur et assure, de par ses choix artistiques, la prédominance des jeunes artistes sur la scène du THÉÂTRE DE QUAT'SOUS.

Depuis sa création, des artistes aussi importants que *Robert Charlebois, Michel Tremblay, André Brassard, Denys Arcand, Andrée Lachapelle, Françoise Faucher, Lothaire Bluteau, Sylvie Drapeau, Roy Dupuis et Robert Lepage* — pour ne nommer que ceux-ci — ont participé à la création d'œuvres comptant parmi les plus marquantes des dernières décennies.

HISTORIQUE DU THÉÂTRE DE QUAT'SOUS



L'OSSTIDCHO en 1968 ● HOSANNA en 1973 ● BEING AT HOME WITH CLAUDE en 1986
DES RESTES HUMAINS NON IDENTIFIÉS... en 1991 ● TRACES D'ÉTOILES en 1992, etc.

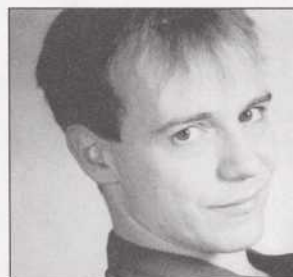
TRACES ET REPÈRES



BENOÎT BRIÈRE

Finissant à l'École nationale de théâtre, cuvée 1991, Benoît connaît immédiatement le succès alors qu'il interprète le personnage de Benoît Breton dans **Faux Départ** de Jacques Diamant, pièce présentée au Théâtre de La Roche à Veillon, Saint-Jean-Port-Joli. Il participe ensuite à deux dramatiques radiophoniques, **Un Cœur simple** d'après Flaubert et **Le Signe du cancer** de Robet Gurik. Il fait ses débuts au Quat'Sous dans **Les Vaches sacrées** de René Brisebois et François Camirand sous la direction de René Richard Cyr et dans **Aux Hommes de bonne**

volonté de Jean-François Caron. Benoît joue ensuite au Théâtre du Nouveau Monde dans **Le Misanthrope** de Molière dirigé par Olivier Reichenbach, et plus récemment dans **La Locandiera** de Goldoni dirigé par Martine Beaulne, puis dans **La Nef des fous** de Claude Laroche à la Nouvelle Compagnie Théâtrale, et dans **Petit Monstre** de Jasmine Dubé, pièce écrite pour le Théâtre Bouches Décousues et présentée dans le cadre de Jouer dans l'île à Montréal.



STÉPHANE JACQUES

Issu de la même promotion de l'École Nationale de théâtre, Stéphane connaît également un début de carrière fort occupé. En décembre 1991, il crée un spectacle, **Contes urbains**, mis en scène par Martin Faucher. En avril, il interprète Ernst dans **Kafka** de Wajdi Mouawad pour la radio. Au théâtre, il joue le rôle-titre de **Marco chassait des dix** de René Richard Cyr et François Camirand au Théâtre Petit à Petit. Il est Pile dans **Ubu Roi** à la NCT et joue aussi dans **Le Marchand de Venise** de Shakespeare, deux pièces dirigées par Daniel Roussel.

À la télévision, les jeunes ont pu le voir dans **Les Débrouillards** et dans **Livrofolie**, puis il a joué dans la série **Au Nom du père** réalisée par Richard Martin, qui a connu un immense succès auprès du public. Il sera également de la suite de cette série intitulée **Le Sorcier** diffusée sur les ondes du réseau TVA.



FRANCE CASTEL

La comédienne, chanteuse, auteure-compositrice France Castel mène une carrière trépidante, partagée entre le cinéma, le théâtre et la télévision, où elle incarne actuellement le rôle de Louise Duguay dans la série **Scoop** de Fabienne Larouche et Réjean Tremblay, réalisée par Georges Mihalka, et celui de la maîtresse dans le téléroman **Sous un ciel variable** de Michel d'Astous, réalisé par Roland Guay. Au cinéma, elle a joué, entre autres, dans **L'Assassin jouait du trombone** de Roger Cantin (1991), dans **Une Histoire inventée** (1990) et dans **Abadouinée**

(1993), deux films du réalisateur Marc-André Forcier (1990). On l'a vue récemment au théâtre en Hélène de Troie dans **Les Troyennes** d'Euripide, mise en scène de Alice Ronfard, et dans **Aux Hommes de bonne volonté** de Jean-François Caron au Quat'Sous.

ÉQUIPE DE PRODUCTION



NEZ À NEZ

••••• OU DUEL DE NAÏFS •••••

de Benoît Brière et Stéphane Jacques

Distribution

Lulu : Benoît Brière
Nenès : Stéphane Jacques
Mimi : France Castel

Assistance à la mise en scène à la création

Lou Arteau

Assistance à la mise en scène pour la tournée

Anne Plamondon

Décor, costumes et accessoires

Maryse Bienvenu

Éclairages

Pierre Marleau

Musique

Michel Smith

Durée du spectacle 1 h 35. Il n'y aura pas d'entracte.

ÉQUIPE DE TOURNÉE

Régie

Anne Plamondon

Directeur de scène

Benoît Jolicœur

Éclairages

Pierre Marleau

Chauffeur

Alain Capdevielle

Agent de tournée

Les Tournées Paule Maher

ÉQUIPE DE PRODUCTION

Direction de production

Stéphane Mongeau

Direction technique

Yves Villeneuve

Maquillages

Jacques Lee Pelletier

Perruques et coiffures

Pierre Lafontaine

Assistance aux costumes

Gilles François Thérien

Construction Décor

Les Réalisations N.G.L. inc.

Peinture scénique

Longue-Vue inc.

Production musicale

Studio Phlizz

CONSEIL D'ADMINISTRATION

Président

Pierre Bernard

Vice-président

André E. Audet

Secrétaire-trésorière

Martyne Robertson

Administrateurs

Jean Demers
Raynold Langlois
Benoit Mailloux
Jean-Pierre St-Michel

Membres

Jean Bazin
Paul Buissonneau
Yvon Marcoux
Olivier Prat

ÉQUIPE DU QUAT'SOUS

Directeur général et artistique

Pierre Bernard

Directrice administrative

Martyne Robertson

Directeur de production

Stéphane Mongeau

Adjointe à la direction

Maryse Warda

Coordonnatrice, Relations avec la communauté

Louissette Charland

Développement et marketing

Martin Roussy

Attachée de presse

Isabelle Bleau

Gérante du théâtre

Manon Oigny

Chef guichetière

Marie-Eve Archambault

Rédactrices

Tessa Goulet
Maryse Warda

Graphiste

André Boulanger, MardiGrate inc.

Photographe

Yves Richard

Impression

Imprimerie Chambord inc.

Le Théâtre de Quat'Sous reçoit un soutien financier du ministère de la Culture et du Conseil des arts de la Communauté urbaine de Montréal.



Conseil des Arts du Canada
The Canada Council

Le Théâtre de Quat'Sous est membre de Théâtre Associés Inc. (T.A.I.).

Le Théâtre de Quat'Sous a été fondé en 1955 par Paul Buissonneau avec Yvon Deschamps, Claude Léveillée et Jean-Louis Millette.



PRO THEQUS 1994.00.00 x