



LE JOURNAL D'AGRICULTURE ET D'HORTICULTURE

VOL. 5, No. 24

22 JUIN, 1902

.. LE ..

Journal d'Agriculture et d'Horticulture

LE JOURNAL D'AGRICULTURE ET D'HORTICULTURE est l'organe officiel du Conseil d'Agriculture de la Province de Québec. Il paraît deux fois par mois, le 8 et le 22 de chaque mois, et s'occupe spécialement de tout ce qui a rapport à l'agriculture, à l'élevage des animaux, à l'horticulture, etc. Toutes communications destinées à être insérées dans les colonnes de la matière à lire de ce journal devront être adressées au Directeur du "Journal d'Agriculture et d'Horticulture," Québec. Pour conditions d'annonces, etc., s'adresser à

LA CIE DE PUB. "LA PATRIE"

77, 79 & 81 rue St-Jacques, Montréal

Abonnement: \$1.00 par année, payable d'avance

Table des Matières**AGRICULTURE GÉNÉRALE**

Av's.....	553
Petits conseils—Récoltes des fourrages—Navette— Mouche des cornes—Apiculture.....	554
Quel temps demain.....	555
Le phosphate basique Thomas—Son utilité.....	556
Les industries domestiques—Le métier à tisser.....	557
Petites notes.....	558
Visite au Lac St-Jean.....	558
Questions d'actualité—Le progrès minier.....	559

INDUSTRIE LAITIÈRE

Nouveaux appareils de laiterie — Pasteurisateur- Elévateur "Le Triomphe"—L'écrèmeuse Lanz— Le malaxeur-retourneur.....	560
Conférence interprovinciale d'industrie laitière à Ottawa.....	562

ANIMAUX DE LA FERME

Animaux de race pure et enregistrés à vendre	563
Médecine vétérinaire—Consultations.....	563
L'oxychlorine en médecine vétérinaire.....	565

Table générale des matières.....	566
----------------------------------	-----

Agriculture Générale**SOCIÉTÉS D'AGRICULTURE ET CERCLES
AGRICOLES****Listes des abonnés au Journal d'Agriculture****Avis**

Pour éviter toute interruption dans le service régulier du *Journal d'Agriculture* aux abonnés, membres d'associations agricoles, Messieurs les secrétaires sont priés d'envoyer le plus tôt possible au Département de l'Agriculture, à Québec, les listes (écrites avec soin) des abonnés, qui ont payé leurs souscriptions, adressées par ordre alphabétique, groupées d'après les adresses postales sur des feuilles séparées et groupées également suivant l'édition française ou anglaise que les abonnés veulent recevoir.

La prochaine année d'abonnement commence en juillet 1902 pour se terminer en juin 1903.

: o : ———

CONCOURS DE PRODUITS LAITIERS**Avis aux fabricants de beurre et de fromage**

Cette année, comme les années précédentes, il y aura encore des concours de produits laitiers.

Les fabricants de beurre et de fromage qui désirent y prendre part sont priés d'en informer au plus tôt le Département de l'Agriculture, à Québec. Il y a des prix dont le montant varie de \$1 à \$15 suivant le nombre de points obtenus, et les

noms des concurrents heureux sont publiés dans les journaux. Il y a aussi, pour les concurrents qui ont au moins 97 points, des médailles d'argent et, pour ceux qui obtiennent entre 93 et 97 points, des médailles de bronze.

— : o : —

PETITS CONSEILS

Récolte des fourrages.—Beaucoup de cultivateurs ont la mauvaise habitude de faire les foins trop tard. C'est vers l'époque de la floraison que l'herbe a accumulé dans ses tiges et ses feuilles la plus grande quantité de principes nutritifs. On doit faucher le trèfle et la luzerne quand les fleurs s'ouvrent, et le mil un peu après lorsqu'il est en pleine floraison. Si l'on attend davantage, les plantes arrivent à graines, les feuilles se dessèchent et il en résulte une grosse perte dans les manipulations et les transports. En même temps, ce qui est encore plus grave, les tiges sont devenues ligneuses et bien moins profitables à l'alimentation. Enfin, le retard à couper la première pousse reculera d'autant la récolte du regain qui, vu la courte durée de la saison, sera moins abondante.

Si la qualité des fourrages dépend dans une large mesure du degré de maturité à laquelle on les fauche, la façon dont est opérée la récolte a aussi une grande influence sur la valeur des produits.

Quand on emploie la faucheuse qui permet de faire beaucoup de besogne en un temps relativement court, on attend pour commencer que la rosée ait disparu. On coupera aussi ras que possible, non seulement pour éviter une perte, mais aussi parce que la seconde pousse croîtra mieux et sera plus facile à faucher.

Il n'y a pas d'inconvénient à laisser les endains étendus sur le champ quand le ciel est couvert, mais si le soleil est ardent, on aura soin de relever l'herbe au bout de quelques heures pour éviter que la chaleur ne la dessèche, ne la rende cassante et lui fasse perdre son arôme ; on formera alors les petits tas ou les rangs, quitte à les ouvrir le lendemain, encore après la rosée.

Le temps nécessaire pour le fanage dépend naturellement de la température et du vent qu'il fait ; on conduira les veillottes en tasserie, alors que l'herbe est encore assez fraîche pour qu'on la

puisse presser à poignée sans qu'elle se brise. Si la crainte de la pluie amenait à rentrer un peu plus tôt quand le fourrage est encore trop humide, et que l'on redoute qu'il s'échauffe, il est sage de mélanger à la masse un peu de sel. Ce mélange sera fait aussi intimement que possible, à raison de 20 à 25 livres par cent bottes. Le sel absorbe l'eau que l'herbe détenait encore en excès et assure sa conservation ; il prévient en outre la poussière qui se forme toujours sans cela dans les foins rentrés avant dessiccation convenable ; de plus, grâce à ce léger salage, l'appétit des animaux est stimulé et ils consomment les fourrages avec plus de plaisir.

Navette.—Réservez un champ pour y cultiver de la navette et choisissez de préférence une terre de consistance moyenne, riche, fraîche et propre. La meilleure époque pour semer est la deuxième quinzaine de juin, ou le commencement de juillet au plus tard, si l'on veut obtenir une pleine récolte. Le sol étant labouré et hersé, épandez à la volée 6 à 7 livres de graines à l'arpent et roulez.

La navette constitue le fourrage par excellence pour l'espèce ovine et elle peut servir aussi avec profit à l'alimentation des porcs. On peut commencer à faire pâturer en septembre, en ayant soin d'habituer progressivement les animaux à cette nourriture ; pour cela, durant les premiers jours, on leur servira une certaine proportion d'aliments autres, proportion que l'on réduira peu à peu. Il faudra aussi, surtout au début, ne mettre les bêtes dans le champ de navette qu'après la disparition de la rosée. Sur un arpent ensemencé en navette, on pourra nourrir pendant deux mois une quinzaine de moutons, sans leur donner aucun autre aliment et les ovins ainsi alimentés progressent et engraisent d'une façon extraordinairement rapide.

Cette culture a encore l'avantage de nettoyer le sol en étouffant les mauvaises herbes sous sa végétation puissante, et ses débris enfouis par le labour fournissent un excellent engrais vert. Ajoutons que si la navette donne son plus fort rendement quand on la sème du 15 juin au 25 juillet, elle produit encore d'une façon payante, si on la cultive en deuxième récolte, grâce à la rapidité avec laquelle elle végète et la résistance qu'elle oppose aux gelées hâtives.

Mouche des cornes.—Le meilleur moyen pour combattre la mouche des cornes est l'emploi de l'émulsion d'huile de charbon et de savon. Cette émulsion est ainsi composée :

Huile de charbon (pétrole), 2 chopines.

Savon ordinaire, 1 once.

Eau (de préférence, eau de pluie), 1 chopine.

Découper le savon dans l'eau et faire bouillir jusqu'à dissolution complète.

Verser ensuite l'eau savonneuse dans l'huile de charbon en ayant soin d'agiter en même temps, de façon à obtenir un mélange bien homogène.

On ajoute alors à ce mélange 9 fois son volume d'eau, soit 27 chopines, ce qui donnera trente chopines ou quinze pintes prêtes à être employées.

Pour l'application, tremper légèrement une brosse dans le liquide et passer cette brosse sur les animaux tous les trois ou quatre jours. A défaut de brosse, on se servira d'une éponge ou d'un simple linge ; mais pour un troupeau un peu considérable, le mieux est d'avoir recours à un pulvérisateur.

N'oublions pas d'autre part, que c'est dans les bouses que les mouches des cornes se développent. Ayons donc soin d'étendre les bouses une ou deux fois par semaine, les vers seront ainsi détruits avant leur transformation.

Apiculture.—Récolte du miel.—En faisant une première récolte de miel après la fenaison, on obtiendra un produit blanc et fin ; les fleurs de deuxième récolte fournissent un produit légèrement brun et moins délicat. Pour extraire des ruches les rayons, il faut procéder avec attention et prudence, afin de ne pas provoquer le pillage. Après s'être entouré la tête d'un voile et s'être muni de gants épais, on enfermera les insectes, afin de les refouler dans la partie basse de leur demeure, puis on retirera un rayon et l'on recouvrira aussitôt la ruche. Avec une brosse légère, on fera tomber en avant du trou de vol les abeilles qui étaient restées sur le rayon et on introduira immédiatement ce rayon dans une boîte que l'on se hâtera de fermer. On procédera de la même manière pour les autres rayons à enlever. Ces précautions tendent toutes à ne pas laisser de miel à portée des insectes, car elles s'en griseraient, deviendraient furieuses et il en résulterait le pillage.

Il faut laisser à chaque colonie une quantité de miel plus ou moins grande suivant l'importance présumée de la 2^e floraison, mais en principe, il

est sage que cette quantité excède le nécessaire probable, d'autant plus que les abeilles n'en n'useront qu'en cas de nécessité et si le nectar leur fait défaut ; on retrouvera donc à la récolte d'automne les provisions qu'on leur avait abandonnées en trop.

—:o:—

QUEL TEMPS, DEMAIN

—

Les journées trop transparentes, les choses éloignées qu'on ne distingue pas d'habitude apparaissent-elles nettement, mauvais temps. Quand les montagnes sont noires, rapprochées et qu'on en distingue toutes les anfractuosités avec les moindres détails de leur situation, vent du sud et pluie prochaine. Quand elles sont éloignées, vaporeuses, couleur violette et que les détails se perdent dans la brume, beau temps assuré.

La pluie fine et continue est ordinairement accompagnée de vent et de bourrasques. La pluie qui fume en tombant dans les vallées annonce qu'il pleuvra longtemps et abondamment.

La pluie du matin ne sera pas de longue durée et il fera beau à la fin du jour. La pluie de midi continuera, le plus généralement, jusqu'à la fin de la journée.

Le ciel rose au coucher du soleil est un présage de beau temps ; s'il est barriolé de rouge au lever du soleil, la journée ne se passera pas sans pluie. Le ciel jaune au coucher du soleil annonce le vent ; le ciel jaune pâle fait prévoir l'humidité et la pluie.

Le ciel gris, sombre de vapeurs que le soleil dissipe graduellement en s'élevant, présage le beau temps. Si le soleil se cache derrière les nuages et que tout l'entour soit strié de rouge, c'est de la pluie certaine. Si plus tard, dans la journée, il apparaît au travers d'une brume grise, ce sera probablement de la pluie pendant la nuit.

Les nuages veloutés ou transparents, beau temps avec un peu de brise. Lourds, couleur huileuse, vent ; courant rapidement et s'abaissant, pluie.

—:o:—

Le transport du petit-lait.—Dans son rapport pour 1901, l'inspecteur R. W. Ward, d'Ontario, déclare que dans les 77 fabriques visitées par lui, le petit-lait n'est pas renvoyé dans les bidons servant au transport du lait. Il ajoute que ce système contribue largement à améliorer la qualité du fromage.

LE PHOSPHATE BASIQUE THOMAS

Son utilité.—Un exemple

L'acide phosphorique est nécessaire aux plantes, comme aux animaux pour le développement de leur ossature. Son introduction dans les fermes s'impose autant pour l'obtention de fortes récoltes que pour l'amélioration des races animales.

Peu de sols sont assez riches en acide phosphorique pour qu'un phosphatage y soit inutile ; il peut sans crainte être appliqué à fortes doses, car l'acide phosphorique en réserve n'est pas entraîné par les eaux et ne perd pas son absorbabilité dans la terre.

Le sol de l'Ardenne, en Belgique, a plus d'un point de ressemblance avec celui qu'on rencontre dans la province de Québec ; l'un et l'autre reposent sur des roches schisteuses, l'un et l'autre produisent les prairies marécageuses, enfin l'un et l'autre manquent d'acide phosphorique et de chaux.

La latitude est à peu près la même et le climat a une certaine analogie. Il serait peut-être utile de citer comme exemple la transformation de cette contrée Ardennaise sous l'influence des phosphates basiques ou phosphates Thomas employés à hautes doses.

En 1885, c'est-à-dire il y a 17 ans, la région ardennaise était très pauvre ; l'étendue du pays était trop vaste pour l'importance de sa culture ; partout des terrains incultes ou en jachères, et ce n'était qu'après un long repos qu'on pouvait leur redemander une nouvelle récolte de seigle ou d'avoine ; les pâturages artificiels ne duraient pas et retournaient à l'état de bruyère après un an ou deux ; les prairies irriguées par les eaux des montagnes ne produisaient qu'un fourrage acide de mauvaise qualité et le cultivateur récoltait à peine suffisamment pour entretenir son élevage, cependant peu important. Presque tous les patrimoines étaient frappés d'hypothèques, il étaient condamnés à être démembrés, vendus le jour où le père de famille venait à mourir, après avoir peiné toute une vie sur ce sol ingrat, laissant ses héritiers dans l'impossibilité de liquider les dettes. Enfin le cultivateur était un pauvre homme sans crédit, vivant au jour le jour et que la perte d'un cheval ou d'une vache réduisait à la misère.

Mais voici venir les phosphates basiques ; les

premiers essais furent faits par les hommes d'avant garde, le succès fut complet, et bientôt les plus timides suivaient l'exemple des plus hardis ; les récoltes devinrent plus abondantes, l'étendue des terrains pouvant être maintenus en culture augmenta, les pâturages artificiels donnèrent un bon rendement plusieurs années de suite, et jusqu'à ce que la rotation de l'assolement permit d'y revenir ; les pâtures permanentes ou irriguées s'enrichirent de légumineuses et produisirent de plus riches fourrages. Chaque ferme put augmenter son bétail, ce qui augmenta en même temps la production du fumier et celui-ci devint aussi plus fertilisant. La culture de la pomme de terre (patate) prit une grande importance, le prix élevé de celles-ci se maintint plusieurs années et procura à l'exploitant un sérieux bénéfice qui vint se joindre à celui de son élevage prospère.

Nous voici en 1902 ; les propriétés hypothéquées sont rares, l'habitant vit à l'aise, son bétail est un des plus appréciés du pays et ses chevaux sont les premiers chevaux de trait du monde par sa conformation et ses aptitudes ; on ne rencontre presque plus de terrains incultes ; bien plus, plusieurs paroisses font actuellement de pressantes démarches pour obtenir du gouvernement des terres soumises au régime forestier, parce que la quantité de terres arables est devenue insuffisante pour la population, qui n'a cependant pas augmenté.

Cette transformation en moins de 20 ans ne peut être due qu'à l'emploi du phosphate basique à fortes doses, il n'y a pas d'autre cause.

H. de L'EPINE.

Agronome.

Culture de l'Angélique.—Pour obtenir de bons résultats dans la culture de l'Angélique, il faut choisir un terrain profond, riche et frais. On sème la graine au printemps ou en été en pépinière ; à l'automne le plant est mis en place, on peut faire une première récolte dès l'année suivante si la plante a été bien entretenue comme engrais et comme arrosage. Dans la seconde année on coupe les feuilles. C'est vers la troisième année que la plante monte à graine. Les tiges et les feuilles sont alors coupées et la plantation détruite.

C'est de la tige et des pétioles des feuilles qu'on se sert en confiserie, on les emploie aussi dans certains pays du Nord, cuits ou crus, comme légumes.

LES INDUSTRIES DOMESTIQUES

Le métier à tisser

(Suits)

Dans un pays mixte comme le Canada, et surtout par suite de nos relations continuelles avec la puissante république industrielle voisine, un grand nombre d'expressions anglaises ont tout naturellement été introduite dans le langage industriel ordinaire. Je donne ici un petit vocabulaire des principales expressions usitées dans l'industrie du tissage.

Beam.—Ensouple.

Carpet.—Tapis.

Cut.—Petit écheveau ou partie d'écheveau.

Doubler.—Doublage de fil de chaîne dans un œillet de lisse sur deux, et pas de fil dans l'intermédiaire.

Draft.—Patron à reproduire dans une étoffe.

Eye.—Oeillet.

Fancy Stripe.—Combinaison de couleurs pour obtenir un effet uniforme de la chaîne et de la trame.

Feather ou *Fish bone stripe*.—Coloration du fil de la trame pour arriver à produire l'effet d'une plume (*feather*) ou d'une arrête de poisson (*fish bone*). Cet effet s'obtient en employant deux fils de trame de couleur différente tordus à droite, puis deux autres de même disposition tordus à gauche, puis un ou deux coups de navette avec du fil de fond.

Filling.—Fil de trame enroulé.

Fly shuttle.—Navette volante.

Girthen stripe.—Deux fils uniformes dans un espace de lisse suivi d'un fil de fond dans l'autre espace.

Groundwork.—La couleur de fond du tissu.

Hammer.—Marteau.

Hand shuttle.—Navette à main.

Harness.—Lisses ou lattes.

Harness frame.—Cadre de lisse.

Heddle.—Broche à œillet des lisses.

Heddle eye.—Oeillet des broches de lisse.

Horse.—Une erreur qui se produit dans l'ancienne méthode d'ourdissage et qui consiste à mal placer les fils de chaîne sur les chevilles de la barre de chaîne.

Knot.—Mesure de 80 fils de chaîne d'une verge de longueur. Appliqué au peigne, ce mot signifie *espace*.

Loom.—Métier à tisser.

Quill while.—Bobineur.

Raddle.—Barre de chaîne. Barre à cheville pour maintenir la chaîne à sa largeur propre et empêcher qu'elle se mêle quand elle est enroulée sur le porte-chaîne.

Rainbow.—Chaîne de tapis contenant les sept couleurs de l'Arc-en-ciel : violet, indigot, bleu, vert, jaune, orange, rouge, de 20 à 24 fils de chaque couleur en bandes. La trame est d'une seule couleur.

Reed.—Peigne ou ros.

Reel.—Dévidoir.

Section-bout.—Une partie de la longueur du tissu.

Spinning-while.—Rouet.

Shed.—Espace ouvert entre les deux parties de la chaîne suivant le mouvement des lisses.

Shot.—Coup de navette.

Shuttle.—Navette.

Skein.—Echeveau.

Sley.—Peigne, ros.

Spool.—Bobine.

Thread.—Fil.

Treadle.—Marche, pédale.

Warp.—Chaîne

Warp beam.—Ensouple No 1, porte-chaîne.

Warp measurer.—Appareil placé sur le bobineur pour enregistrer la mesure du fil de chaîne enroulé sur les bobines. (Figs. 10 et 11, page 492.)

Web.—Tout tissu en cours de fabrication.

Weft, Woof.—Fil de trame enroulé.

Wrinch.—Clef anglaise.

OCT. CUISSET.

((A Suivre))

: o : ———

La paille hachée.—D'après le dernier bulletin sur l'état de la récolte dans Ontario, beaucoup de cultivateurs donnent au bétail de la paille hachée mêlée aux racines ou à l'ensilage. Il en résulte une grande économie dans l'alimentation. La paille est hachée aussitôt après les battages l'automne. Un correspondant de Grey, Huron, dit : "La paille est presque toute coupée par des machines, et donnée au bétail avec des betteraves et des navets coupés, et du grain moulu comprenant de l'orge, de l'avoine et un peu de pois. Nous donnons peu de foin aux bovidés."

PETITES NOTES

Dans l'Etat du Maine, il s'est semé deux fois autant de pommes de terre que l'an dernier.

* * *

Il est conseillé de donner aux pores les mauvaises herbes du jardin ; c'est le meilleur moyen de s'en débarrasser.

* * *

La récolte de foin dans Ontario donne de grandes espérances.

* * *

Ste-Foye, 11 juin 1902.

Toujours une température désagréable : de la pluie, du temps froid. Hier soir, il a encore gelé. Les prairies seules sont belles. La végétation est en retard. Si la chaleur n'arrive pas bientôt, les dommages seront considérables.—P. H.

* * *

L'Assomption, 10 juin 1902.

Température décourageante ! Les grains ne poussent guère et l'on se bat avec les mauvaises herbes qui nous tuent au lieu de mourir. Plusieurs n'ont pas encore terminé leurs semailles ; bien peu ont semé les patates et le blé-d'Inde. Dans le comté de Châteauguay, me dit M. B., on est obligé, dans les terrains bas, de recommencer les semis de patates et de blé-d'Inde. Encore faudra-t-il que le beau temps et la chaleur arrive. Il pleut encore à verse et l'on gèle.

* * *

Bic, (Rimouski), 16 juin 1902.

Enfin le beau temps nous semble revenu pour tout de bon, quoique la température soit encore un peu fraîche pour la saison. Les pluies récentes que nous avons eues ont causé beaucoup de dommages en certaines places.

Le foin promet assez bien cependant.

* * *

Paris, France, 17 juin 1902.

Le vent, la pluie et la grêle ont fait de grands ravages dans les récoltes au nord et à l'ouest de la France. Par suite de la mauvaise condition des récoltes il y aura une disette désastreuse de foin dans tout le pays. Quelques-uns des plus beaux vignobles de la Champagne aux environs de Reims et d'Épernay sont détruits.

VISITE AU LAC SAINT-JEAN

Suivant sa louable coutume, la Société de Colonisation et de Rapatriement du Lac Saint-Jean organise pour le 1er juillet prochain une grande excursion pour permettre aux cultivateurs des vieilles paroisses de visiter cette région célèbre, et de juger par eux-mêmes des progrès qui s'y accomplissent et des avantages qu'elle offre à l'esprit d'entreprise.

Toutes les conditions voulues pour assurer le succès de l'agriculteur s'y trouvent réunies : terre extrêmement fertile, communications faciles par eau, voiture et chemin de fer, moyens de subsistance pour les premières années, et marchés à proximité pour la vente de tout ce que le sol peut produire. Il y a là de la place pour un nombre incalculable de nouvelles paroisses ; tout ce qu'il faut, c'est de la population. Ceux qui y arrivent avec quelque argent peuvent aisément se dispenser d'ouvrir des terres neuves ; il y a toujours sur le marché des fermes en partie établies à vendre, à bonnes conditions.

Les pères de famille qui cherchent un établissement pour leurs enfants, ne peuvent mieux faire que d'aller visiter l'immense circonférence du Lac Saint-Jean, où ils trouveront juste leur affaire. L'excursion du 1er juillet, fixée à dessein dans la morte saison qui suit les semailles, sera une excellente occasion.

Le départ se fera de Québec, le 1er juillet, à 8 heures du matin.

Le prix du passage n'est que de \$1.50 en seconde, \$2.50 en première, billets de retour, bons jusqu'au 1er août. Les dames sont aussi admises aux mêmes conditions de même que les enfants. A Roberval, terminus du chemin de fer on trouvera facilement les moyens de locomotion, par terre ou par eau, pour visiter les cantons nouveaux.

— : o : —

L'alimentation du porc.—Le Journal d'Agriculture pratique donne le conseil suivant : Le meilleur mode d'alimentation et qu'on ne saurait trop recommander, c'est de diviser assez grossièrement les aliments solides d'une ration, de les mélanger intimement, de les donner au porc comme repas principaux, le matin, à midi et le soir, et de fournir les liquides sous forme de breuvage, chaque fois une heure après les premiers.

QUESTIONS D'ACTUALITE

Le progrès minier

Sans marcher par grandes enjambées, sans fièvre de spéculation ni de ces gros jeux de bourse qui ruinent une multitude de naïfs, les mines de la province de Québec font leur petit bonhomme de chemin, lentement, graduellement, mais sûrement. C'est plus solide, sinon plus brillant. Mais c'est surtout en matière de mines qu'on peut dire que tout ce qui luit n'est pas or.

L'un des signes de progrès qui ont marqué l'année minière de 1901, c'est le bon accueil qu'on a fait à l'application de la loi abolissant l'antique droit de préemption du propriétaire superficiaire. Ce droit de préemption n'existe plus pour tous les terrains patentés depuis le 24 juillet 1880. C'était, on le sait, un obstacle qui retardait l'exploitation des ressources minières du pays. Chacun son métier ; le colon qui prend une terre pour en cultiver la surface n'a pas, en règle générale, la compétence voulue pour le rude et ingrat travail du prospecteur, et *vice-versa*.

C'est un pas dans la bonne voie. Le métier de prospecteur devient ainsi une affaire distincte et indépendante, et séduisante à un plus grand nombre de gens, qui ont appris le métier dans les pays de l'or, en Colombie ou au Yukon. C'est ainsi qu'on voit maintenant des fouilles se faire en divers endroits de nos campagnes, à la recherche de métaux plus ou moins précieux : citons en passant les travaux déjà considérables qui se poursuivent à Matane, dans un endroit où naguère personne n'aurait cru à l'existence de mines de cuivre, sous la direction de M. Saucier, un jeu Canadien qui a fait son apprentissage dans les mines d'or de Colombie.

Une autre innovation a été l'établissement d'un laboratoire d'essais à Montréal, sous la direction du Dr. Milton L. Hersey. Les prospecteurs ont ainsi sous la main un moyen expéditif de s'assurer de la valeur de leurs trouvailles.

C'est l'amiante qui a été la plus productive en 1901. Cet article, qui ne figurait que pour une vingtaine de mille dollars en 1879, a rapporté l'an dernier plus de 40,000 tonnes représentant une valeur de \$1,284,499 dont il a été exporté une valeur de \$864,573. Le prix marchand de l'amiante s'élève jusqu'à \$200 la tonne suivant qualité. Le

centre de cette grande industrie est dans les districts de Thetford, du Lac Noir et de Danville.

Vient ensuite l'extraction du cuivre, qui est faite par cinq compagnies installées près de Sherbrooke et dans le comté de Mégantic.

Les mines de fer se multiplient. Outre les grandes installations de Radnor et de Drummondville pour le travail du fer de marais, il s'est formé des compagnies sérieuses pour exploiter les sables magnétiques de la Côte Nord, soit aux Sept-Iles, à Moisie, ou Natashquan. Si les expériences qui se font en vue d'utiliser commercialement le fer titanique aboutissent, comme on l'espère, à quelque chose de pratique, il y aura une poussée du côté de Kenogami au Lac St-Jean, où ce minerai est très abondant, ainsi qu'aux Sept-Iles, où une puissante compagnie industrielle est en train de s'installer.

L'ocre, le chrome, le mica, le plomb, le graphite, les phosphates, la galène sont les autres principaux minerais en exploitation. Les mines d'or de Beauce ont subi un temps d'arrêt, mais il s'est fait l'an dernier de grands préparatifs pour la prochaine reprise des opérations sur une plus vaste échelle que jamais.

Une nouvelle industrie minière a surgi : celle de la tourbe comprimée, qui avait déjà été tentée, il y a une vingtaine d'années aux environs de Sorel. Une usine avait été construite à Cacouna à cette fin ; malheureusement, un incendie l'a détruite de fond en comble. On dit cependant que l'expérience va être reprise. Il y a en cette province des tourbières considérables, aujourd'hui improductives, et dont le développement ajouterait beaucoup à la richesse nationale.

Mentionnons encore les travaux considérables qui se font à Gaspé pour trouver les grands puits de pétrole ; le gaz naturel exploité sur une petite échelle en arrière de Batiscau ; les dépôts de marne calcaire trouvés à Beauport, et de terre infusoire à Shawinigan et à Stoneham ; les dépôts de managanèse des Iles de la Madeleine ; les eaux minérales de St-Léon, de Radnor, du Lac Témiscamingue, de Sandy Bay et de Manicouagan, et l'on a une idée générale des opérations de l'année dernière ; sans compter les matériaux de construction qui ont été très actifs, particulièrement le granit de la Rivière à Pierre, auquel la construction du grand Pont de Québec est en train de faire une renommée universelle. On fabrique du ciment à Maisonneuve, près de Montréal, et l'ardoise con-

tinne à être extraite à Rockland, comme la pierre à dalles à Dudswell.

Le tableau suivant, emprunté comme la substance de ce chapitre à l'intéressant rapport de M. Obalski, donnera du reste une idée plus précise de la variété de nos ressources minières en même temps que de leur rendement :

Fer	\$ 47,722
Cuivre	126,500
Galène	9,277
Amiante	1,284,429
Mica	39,600
Ocre	14,595
Graphite	4,690
Feldspath	1,271
Sulfate de baryte	2,975
Phosphate	6,280
Or	1,440
Ardoises	12,252
Pierre à dalles	2,700
Ciment	28,000
Granit	146,000
	1,727,731

ULRIC BARTHE.

—:o:—

Chars réfrigérateurs pour le transport du beurre.—M. S. P. Hoyard, agent général pour le fret sur le Pacifique Canadien, vient d'annoncer que des chars-réfrigérateurs, pour le transport du beurre, pendant la saison d'été, quitteront les différentes gares, tel que suit :

De Bedford, mercredi, a.m. ; Sherbrooke, mercredi, p.m. ; West Shefford, lundi, a.m. ; Cookshire, mercredi, a.m. ; Mansonville, mardi, a.m. ; South Roxton, via Sutton Junction, mardi, p.m. ; St-Jérôme, jeudi, a.m. ; Québec, mercredi, a.m. ; Labelle, mercredi, a.m. ; St-Gabriel de Brandon, mercredi, p.m. ; St-Lin, vendredi, a.m. ; Pembroke, mercredi, a.m. ; Vanleek Hill, vendredi, p.m.

Les trains arrêteront à toutes les gares intermédiaires, pour y charger tout le beurre en destination de Montréal.

La récolte de pommes de terre.—Dans un bulletin sur la section de la Nouvelle-Angleterre, États-Unis, en date du 9 juin, nous trouvons la remarque suivante : "Des patates de la partie nord pourrissent à cause de l'excès d'humidité dans le sol, et dans plusieurs champs il faudra semer de nouveau. La plantation des patates dans l'État du Maine est retardée par le mauvais temps, et tout indique que la récolte sera très tardive."

Section réservée à la Société d'Industrie Laitière

NOUVEAUX APPAREILS DE LAITERIE

Les appareils de laiterie au dernier concours de Paris.—L'Europe qui a doté l'industrie laitière, il y a déjà vingt-cinq ans, des écrémeuses centrifuges qui ont révolutionné l'industrie laitière dans le monde entier, continue à marcher de progrès en progrès dans cette industrie, et il ne se passe pas d'année, pour ainsi dire, sans qu'elle nous montre quelque nouvel appareil ou perfectionnement d'appareil la concernant. C'est ainsi, que, dernièrement, au concours agricole de Paris, l'on a exposé trois appareils offrant du nouveau à ceux

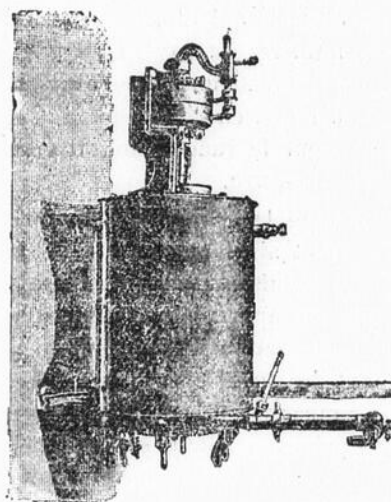


Fig. 1.—Pasteurisateur-élevateur Pilter.

qui cherchent à se renseigner sur tout ce qui touche à l'industrie laitière et à son exploitation. Il importe qu'on se tienne au courant de ces nouveautés, même avant que l'on soit entièrement fixé sur leur valeur intrinsèque, ne serait-ce que pour donner à ceux qui en ont le moyen, le désir de les mettre à l'essai et d'en vulgariser l'emploi s'ils semblent devoir être utiles. Les trois appareils en question, dont j'emprunte les gravures et les descriptions au *Journal d'Agriculture Pratique* (France) sont : Le pasteurisateur-élevateur *Le Triomphe* de la maison Pilter, l'écrémeuse Lanz, de M. Faul, et le malaxeur-retourneur de M. Garin.

Le Pasteurisateur-Élévateur "Le Triomphe".— Cet appareil comprend (fig. 1) un cylindre horizontal entouré d'une enveloppe annulaire où circule la vapeur. Le lait ou la crème à pasteuriser arrivent par la partie centrale du cylindre intérieur dans lequel se meut un agitateur qui joue en même temps le rôle d'élevateur à force centrifuge ; dans la double enveloppe, on fait passer de la vapeur prise directement à la chaudière, ou la vapeur d'échappement de la machine motrice ; l'entrée du lait a lieu par un ajutage situé à 0m.50 (19 $\frac{3}{4}$ pouces) ou 0m.60 (23 $\frac{3}{8}$ pouces) du sol et, suivant la vitesse de l'agitateur, le lait peut être élevé à 1m.25 (49 $\frac{1}{2}$ pouces) par 275 tours ou à 2m.19 (86 $\frac{1}{2}$ pouces) par 375 tours, par minute."

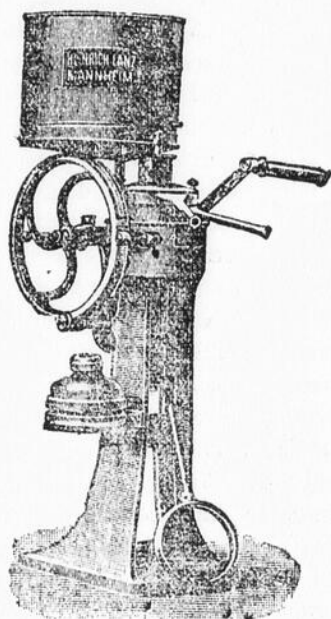


Fig. 2.—Ecrémeuse à bras de Lanz (Faul).

L'écrémeuse Lanz.—L'écrémeuse Lanz, (fig. 2) offre les particularités suivantes qui la distinguent des machines de ce genre. " Dans cette machine les cloisons intérieures du bol sont constituées par des plaques courbes, cannelées et perforées, assemblées entre elles par des charnières à axe vertical et formant ainsi une sorte de ruban qu'on déroule pour le nettoyage ; ces cloisons sont repliées, comme l'indique la gravure 3, pour être placées dans le bol ; ce dernier est suspendu à l'extrémité supérieure TI (fig. 4) de l'arbre ti enfermé dans une enveloppe fixe ; tout le poids du bol se reporte sur les billes R."

Bien que certaines personnes objectent aux cloisons du genre de celles qui viennent d'être mentionnées, à cause de la complication qu'elles pré-

sentent dans la machine, " il y a lieu cependant de faire observer que les cloisons intérieures adoptées dans un grand nombre de modèles, ont pour effet de diviser la masse du lait soumis à la force centrifuge et d'activer son action, ce qui correspond à une augmentation du débit de la machine, avec la même dépense d'énergie. Il serait intéressant d'être fixé à ce sujet par des expériences dynamométriques précises."



Fig. 3.—Cloisons intérieures du bol de l'écrémeuse Lanz.

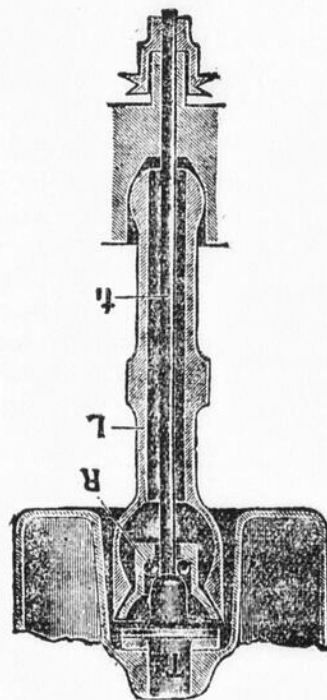


Fig. 4.—Coupe de l'axe de l'écrémeuse Lanz.

Le Malaxeur-Retourneur.—" Dans le malaxeur-retourneur indiqué dans la gravure 5, le cône malaxeur ordinaire a son axe prolongé sur la table et

terminé par une pièce cannelée qui relève et retourne le bord intérieur de la nappe de beurre ; à côté du cône se trouve près de la périphérie de la table, une calotte sphérique, en bois, pourvue de cannelures (tournant en sens inverse du cône) chargées de relever et de retourner le bord externe de la couche de beurre entraîné par la table circulaire horizontale."

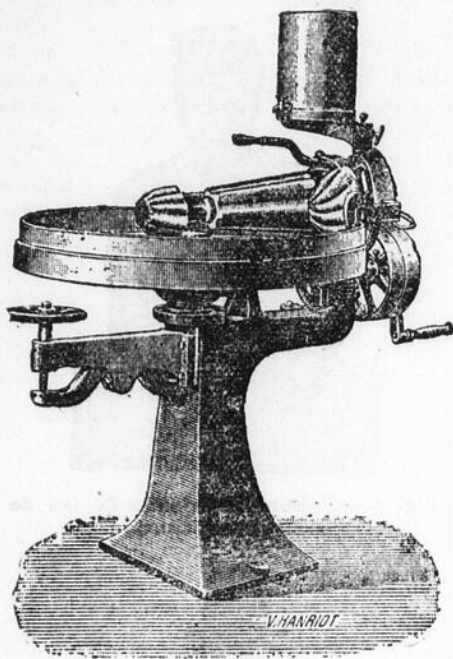


Fig. 5.—Malaxeur-retourneur (Garin).

Ce dernier appareil semble offrir, à première vue, un perfectionnement propre à simplifier le malaxage en rendant moins nécessaire le fréquent usage de la spatule ou palette de bois qu'il faut absolument employer avec les malaxeurs ordinaires. Ici, encore, la pratique seule démontrera si ce perfectionnement en est bien réellement un.

J. C. CHAPAIS

—:o:—

CONFERENCE INTERPROVINCIALE D'INDUSTRIE LAITIÈRE, A OTTAWA

Etat général des fabriques

(Suite)

Les travaux de la Conférence ont roulé principalement sur des questions purement techniques et de peu d'intérêt pour le grand public, mais il n'en a pas moins été question d'un grand nombre de points concernant l'industrie laitière et qui ne

manqueront pas d'intéresser tous nos lecteurs. Nous en empruntons la substance à l'excellent rapport publié par *The Sun*, de Toronto. Plusieurs des travaux de la conférence traitaient de l'équipement, de l'approvisionnement d'eau et des environs (au point de vue sanitaire) des fabriques. Une des meilleures lectures sur ce sujet est celle donnée par le Dr Connell, de Kingston. "A toutes nos conventions, dit le Docteur, les rapports de nos inspecteurs mentionnent le mauvais drainage, la mauvaise eau, le mauvais état des planchers des fabriques et la malpropreté des alentours, des murs à peine nettoyés d'une année à l'autre, des siphons d'égout remplis de matières organiques en décomposition et débouchant sous la chambre de fabrication." Tout en affirmant que toutes les fabriques d'Ontario ne correspondent pas à cette description, le Dr Connell ajoute qu'il y a au moins 40 pour cent des fabriques de cette province qui peuvent être classées sous l'épithète de "pauvres fabriques." Voici, d'après le Docteur, quelles sont les conditions essentielles d'un bon état sanitaire. "Les fabriques devraient être placées en vue d'assurer d'abord la disposition d'un approvisionnement suffisant de bonne eau, et ensuite les facilités voulues pour établir un bon drainage. Quant aux constructions, des chambres séparées devraient être réservées pour la bouilloire et l'engin, la fabrication et la maturation du fromage. La chambre de maturation surtout aurait besoin d'être bien ventilée. La chambre de fabrication devrait être bien éclairée, et exempte de poussière. Les murs de la fabrique devraient être en briques et les plafonds embouvetés. De plus, et c'est une des conditions les plus importantes, le plancher devrait être à l'épreuve de l'eau, et les seuls matériaux pour faire un plancher de ce genre, à bon marché, sont le béton et le ciment. Les tuyaux de drainage devraient être en fer, et conduire les égouts à une bonne distance de la fabrique.

La Société d'Industrie laitière de l'Ouest d'Ontario a fait faire l'essai d'un système de drainage par M. Archie Smith, à Milverton, en 1899. Dans ce système les eaux de drainage sont conduites à un réservoir et le liquide se distribue par un système de drains souterrains à travers le sol à une certaine distance de la fabrique. M. Smith, dans son rapport, déclare que le coût total de l'installation s'est élevé de 40 à 45 piastres. Le réservoir était en bois et M. Smith aujourd'hui déclare qu'il préférerait le voir en ciment, le coût n'en

serait pas plus élevé et le travail serait beaucoup plus durable. Les détails de ce système de drainage sont publiés dans le rapport de la Société d'Industrie laitière de l'Ouest d'Ontario dont on peut se procurer une copie en écrivant à M. G. C. Creelman, Superintendent of Farmers' Institutes, Parliament Buildings, Toronto.

En ce qui concerne la distribution du petit-lait, le Docteur n'hésite pas à dire que le petit-lait ne devrait pas être retourné à la ferme dans les bidons qui ont servi au lait pur. Cette manière de faire établit un cercle vicieux qui a pour résultat d'entretenir dans les bidons la présence de germes dangereux qui, provenant du petit-lait, ont ainsi accès au lait, et le lait de chaque ferme est, de cette manière exposé à se trouver contaminé par des germes dangereux provenant d'une ferme déjà infectée par suite du mélange du lait au cours de la fabrication. On a recommandé, pour obvier à cet inconvénient, d'établir des porcheries dans le voisinage des fabriques, afin de faire consommer sur place le petit-lait, mais ce remède a quelquefois été pire que le mal ; on a vu des porcheries établies immédiatement au-dessous de la fabrique. Dans aucun cas, la porcherie ne devrait être établie à moins de 75 verges de la fabrique. Là où le petit-lait est recueilli dans un réservoir, jusqu'à son enlèvement de la fabrique, les tuyaux, mettant en communication le bassin avec le réservoir, doivent être absolument étanches, le réservoir lui-même doit être nettoyé à fond au moins une fois par semaine, et une quantité suffisante de terre fraîche tenue constamment à disposition pour recouvrir et absorber tous les déchets tombés du réservoir pendant le chargement.

Les ustensiles doivent être scrupuleusement propres. On a constaté, à maintes reprises, la facilité avec laquelle la contamination passe des ustensiles dans le fromage, lorsque, par exemple, on a reconnu comme cause de la décoloration du fromage des particules de fer provenant d'ustensiles rouillés. Si des particules de fer peuvent ainsi pénétrer dans le fromage, il est certain que beaucoup d'autres substances, plus dangereuses encore, pourront s'y incorporer facilement.

— : o : —

Lavement des bidons servant au transport du lait.—A la laiterie de Surgères, France, on a installé un appareil (appareil Joly, de Parthenay), destiné au lavage des bidons après qu'ils ont été

égouttés dans un bac. Le laveur renverse les bidons sur une sorte de champignon tournant, percé de trous et muni de branches verticales en fer pour soutenir ces vases ; à l'aide d'un levier unique, la personne chargée du lavage projette dans le bidon, d'abord, un jet d'eau chaude et, enfin, de l'eau froide ; une fois égoutté, et ainsi parfaitement nettoyé, le bidon est remis au porteur ou au fournisseur de lait.

Si les sociétaires réclament le petit lait, ils doivent alors fournir des vases pour son enlèvement ; en aucun cas, ils ne peuvent utiliser, pour cet usage, les bidons ayant servi et devant servir au transport du lait.

Animaux de la Ferme

ANIMAUX DE RACE PURE ET ENREGISTRÉS A VENDRE

Noms et adresses des éleveurs

**PAUL ARONDEL DES VAUX, 58, rue du Pont,
Québec**

A vendre :

Un superbe étalon, bai-brun, 6 ans, origine trotteuse, très puissante ossature, à belles allures. Bonnes conditions.

— : o : —

MEDECINE VETERINAIRE

Consultations

J'ai un jeune taureau d'un an qui, au mois d'avril, a commencé à se tenir le dos rond et la peau adhérente aux os. Je l'ai frotté avec de la térébenthine sans résultat apparent.

Aujourd'hui la peau semble bien décollée, il a encore le dos arqué et le train de derrière tellement faible qu'il de la peine à marcher. L'appétit a toujours été bon et il ne semble pas malade. Cette maladie peut-elle se guérir ?—J. St-A. St-F.

Réponse.—Vous ne m'avez pas dit si votre animal toussait et si le corps était régulier. D'après les seuls symptômes que vous me donnez, je suis porté à croire que votre jeune animal souffre d'indigestion.

Commencez le traitement par lui donner environ une demi livre de sulfate de magnésie, que vous faites dissoudre dans une chopine d'eau chaude à laquelle on ajoute un demiard de sirop que l'on donne en une seule dose. Vous pouvez répéter la dose deux ou trois fois à une semaine d'intervalle.

J'ai un cheval qui boite depuis deux mois ; il boite d'une patte de devant ; je croyais que c'était un éparvin, je l'ai fait soigner, mais il n'est pas mieux ; quand il est arrêté le bas de la patte lui enfle. Pouvez-vous me dire quel remède faire ?—B. D., St-O.

Réponse.—Impossible de faire un diagnostic sur les seules informations que vous me donnez au sujet de votre cheval boiteux. Tout ce que je peux vous conseiller comme hygiène, c'est de donner des bains deux fois par jour, dans l'eau courante si possible (rivière ou ruisseau.)

Veillez donc me dire quel est le meilleur remède à employer pour guérir un cheval de la maladie qu'on appelle le souffle.—J. C., St-C.

Réponse.—Le meilleur et le plus recommandable des remèdes pour la pousse (le souffle), est l'acide arsénieux en doses de 5 grains, matin et soir dans de l'avoine mouillée ou du son, aussi mouillé. Donnez moins de foin et plus d'avoine à votre cheval et vous en aurez un meilleur résultat.

J'ai une jument qui a donné un poulain le 13 mai ; il a été trois ou quatre jours bien, puis il a eu une faiblesse dans les pattes de devant ; il marche sur les genoux, n'a aucune force dans les jointures ; il n'a pas de mal aux jointures de derrière, personne ne connaît son mal, je voudrais bien que vous m'indiquiez quel remède je puis lui donner.—J. F., B. St-P.

Réponse.—La faiblesse chez le poulain qui se manifeste quelques jours après la mise bas, est souvent due au manque de sulfate et de carbonate de chaux dans la charpente osseuse. Il arrive aussi que ces substances indispensables dans l'alimentation du poulain ne se trouvent pas dans le lait de la mère. Pour y remédier, vous pouvez donner au poulain d'un mois environ, une once d'eau de chaux dans du lait, deux fois par jour.

J'ai une jument de 4 ans qui trotte tellement serrée de derrière qu'elle s'emporte le poil, et se blesse les pattes. Comment m'y prendre pour lui faire passer cette habitude ?—A. B., Dorchester.

Réponse.—*Mauvaise conformation.*—Votre cheval ne se frappe pas les boulets comme vous le dites, par habitude, mais bien parce qu'il est de mauvaise conformation. Il est toujours difficile de remédier à ces défauts naturels, cependant assez souvent un ferrage bien approprié remédie jusqu'à un certain point à ce vice. Vous pouvez aussi avec avantage vous servir de rouleaux autour des boulets, de même que des bottes en cuir qui sont quelquefois recommandables, mais qui ne manquent pas d'inconvénients.

Pouvez-vous me dire quel est le livre traitant de la médecine vétérinaire qui me serait le plus utile, surtout au point de vue du traitement des maladies des chevaux ?—J. K., Fraserville.

Réponse.—Si vous voulez vous procurer un auteur traitant de la médecine vétérinaire générale sur les animaux domestiques, adressez-vous à MM. J. B. Baillargé et fils, 19 rue Hautefeuille, près du Boulevard St-Germain, Paris.

Parmi les pathologies qu'il peut vous offrir, vous aurez certainement satisfaction en demandant l'Encyclopédie "Cadéac."

En attendant vous pouvez vous procurer gratis, le Manuel de Médecine Vétérinaire, par J. D. Duchène, M.V., en vous adressant au Département de l'Agriculture, Québec.

J'ai une pouliche de 2 ans qui est malade depuis trois à quatre semaines. Elle se couche par terre et se regarde quelquesfois les flancs ; ensuite elle s'envoie la tête aussi par terre et elle se relève en s'allongeant les pattes de derrière, au point qu'elles deviennent droites comme une perche ; elle est aussi agitée quand elle est debout, elle secoue la tête et baille souvent ; elle mange moins que d'habitude ; elle est au pâturage et elle couche dedans ; elle est bien grasse.

Je lui ai donné de l'huile, du salpêtre, du crin hâché et de la poudre à fusil dans du lait et de la mélasse ; elle digère bien. Quel traitement adopter ?—A. G., V. R.

Réponse.—*Traitement.*—Donnez $\frac{1}{2}$ drachme de calomel en électuaire (préparé avec du sirop et donné sur la langue) une fois par jour, pendant quatre jours, et continuer le traitement avec le sul-

fait le soude, à la dose de 2 onces, une fois par jour, donné dans son eau à boire et cela au moins pendant une quinzaine de jours.

—
 Veuillez me donner un avis au sujet d'un engorgement que ma jument a depuis 2 ans ; je la lui ai fait disparaître un peu par différents remèdes, mais depuis un an, elle s'est engorgée de nouveau, et il s'est formé depuis ce temps des petites loupes, que je n'ose traiter, sans l'avis d'un vétérinaire ; pensez-vous qu'il y a quelque moyen de la guérir ?—J. J., L. B.

Réponse.—Engorgement. Traitement : Après avoir rasé le poil recouvrant la tumeur, appliquer avec friction l'onguent suivant ; Bi-iodure de mercure 1 dans 8 de saindoux.

Cantharide pulvérisée, 1 dans 4 de saindoux, faites 2 onces, mélangez en parties égales. Avoir soin d'attacher l'animal de manière qu'il ne puisse pas se mordre ni se coucher pendant 2 ou 3 jours.

Au bout de 5 à 6 jours faire une application de saindoux.

—
 Veuillez me dire quel remède je dois employer pour faire disparaître une bosse que ma pouliche de 3 ans a sur un genou ; c'est une entaille qu'elle s'est faite l'automne dernier sur une clôture de broche barbelée ; la plaie s'est guérie assez vite, mais il lui est resté une bosse molle sur un genou qui ne la fait pas souffrir, mais que je voudrais bien voir disparaître.

A la même patte, en haut du boulet, elle s'est fait une plaie d'un pouce de large sur trois pouces de long, qui est guérie, mais sur laquelle le poil n'a pas poussé. Y a-t-il des remèdes pour faire pousser du poil là ?—M. B., Louiseville.

Tumeur.—Traitement.—Après avoir rasé le poil recouvrant la tumeur, appliquez avec friction l'onguent suivant : Bi-iodure de mercure, 1 dans 8 de saindoux. Cantharide pulvérisée, 1 dans 4 de saindoux. Faites 2 onces et mélangez en parties égales. Avoir soin d'attacher l'animal de manière qu'il ne puisse pas se mordre ni se coucher pendant 2 ou 3 jours.

Au bout de 5 ou 6 jours, faites une application de saindoux.

JOHN D. DUCHENE, M.V.

L'OXYCHLORINE EN MEDECINE VETERINAIRE

Québec, 23 mai 1902.

Dr. W. GRIGNON,
 Sainte-Adèle, P.Q.

Cher Monsieur,

Je suis heureux de pouvoir vous remercier pour les échantillons d'oxychlorine que vous m'avez envoyés. J'ai fait des expériences depuis le 25 novembre dernier sur des plaies simples, des plaies de mauvaise nature, dans des cas de javart cartilagineux et dans des mauvais cas de couronnement de genoux, chez le cheval. Je puis dire que j'ai toujours prescrit votre remède avec satisfaction et je le recommande hautement.

JOHN D. DUCHENE, M.V.

— : o : —

Conservation des oeufs dans la solution de silicate de soude (verre soluble).—On fait dissoudre une livre de silicate de soude dans dix livres ou un gallon d'eau chaude. Quand la solution est refroidie, on en verse un tiers dans un seau, on y met les œufs au fur et à mesure qu'on les recueille, laissant environ un pouce de liquide au-dessus des œufs. Les œufs ainsi conservés peuvent, dit-on, se garder bons pendant un an. La solution qui a regu les œufs, ne peut pas servir une seconde fois.

Destruction des chenilles au moyen de l'infusion de sureau.—Lorsque le sureau a développé des pousses d'environ 1 à 2 pieds, nous en coupons une bonne brassée que nous déposons dans une cuve renfermant deux seaux d'eau. Après avoir replacé le couvercle, nous faisons bouillir le tout pendant 20 minutes et obtenons ainsi un jus presque noir auquel nous ajoutons encore deux seaux d'eau froide pour allonger et refroidir le brouet. Au moyen de l'arrosoir à pommeau, nous aspergeons convenablement les plantes atteintes par les chenilles et... la chasse est finie. Peu après, nous trouvons les bestioles détachées des feuilles, teintes en brun et raidies par la mort.

Le liquide ainsi obtenu ne brûle nullement les plantes, ne leur communique aucune saveur désagréable, prévient ou guérit le mal et, qui mieux est, ne coûte rien.

Table Générale des Matières de Juillet 1901 à Juin 1902

AGRICULTURE GÉNÉRALE

A

Acide acétique	345
Acidité du sol	480
Agriculteur canadien—Faits encourageants pour l'	35
Agriculture aux États-Unis—L'	535
Alcool méthylique	345
Almanach des Cercles agricoles pour 1902	295
Automobile à la ferme—L'	293
Avoine et pois	435
Avoine Joannette	394
Avoine noire	417

B

Betterave à sucre—Sucre—Sirop	126
Betteraves et carottes fourragères—Culture des	436
Betteraves fourragères—Engrais pour les	513
Betteraves fourragères—Utilité des	221
Betteraves—Sirop de	150
Betteraves sucrières	446
Binage	483
Binage du sol	124
Binages—Les	268
Blé Preston	345
Blé "Speltz"	527
Blé-d'Inde	446
Blé-d'Inde atteint par la gelée	170
Blé-d'Inde à cultiver à l'Est de Québec— Variétés de	439
Blé-d'Inde—Binage du	517
Blé-d'Inde—Culture du	316
Blé-d'Inde dans l'Est de la province de Québec— Culture du	438, 483
Blé-d'Inde—Étêtez le	51
Blé-d'Inde et l'industrie laitière—Le	460, 485
Blé-d'Inde—Le meilleur engrais pour le	513
Bois—Distillation du	345, 369
Bouillie bordelaise	463, 464

C

Campagnes—En parcourant nos	223
Canada—Population du	122
Carotte fourragère—La	511, 540
Catalogues reçus	342, 365, 391, 420, 491
Cendres de bois et fumier de poule	266
Cendres du foyer	217
Céréales—Récolte des	50
Charbon de bois—Fabrication du	228, 249, 271, 295
Charbon de bois et produits secondaires	324, 345, 369
Chaulage	51, 220, 460
Chaulage—Avantage du	480

Chaulage en automne	98
Chaulage—Pratique du	104
Chaux	420, 513
Chaux en agriculture—La	6, 33, 59, 82, 104
Chaux—Fabrication industrielle de la	191
Chemins—Améliorons nos	539
Chemins—Les bons	244
Chiendent	100
Chiendent—Destruction du	50, 147
Chou de Siam—Culture du	541
Clôture démontable	244
Colon qui a réussi—Un	244
Colonisation—Nouveaux champs de	9
Comptabilité agricole	197, 488
Comptabilité—Importance d'une bonne	21
Comptabilité agricole—Nécessité de la	170
Comptabilité agricole—Tenue des livres de O. E. Dalaire	21
Concours de mérite agricole (1900)—Rapport	19
Concours de Mérite agricole, (1901)—Résultats	388
Concours de Mérite agricole, 1901—Rap- port	410, 514, 532
Concours de Mérite agricole pour 1902— Avis	409, 433, 458, 481, 506
Conférences agricoles (Beauharnois)	383
Conférences agricoles dans les cantons de l'Est	223
Conférences agricoles (O. E. Dalaire)—Résumé d'une série de	487
Conférences agricoles organisées par les Minis- tères de l'Agriculture d'Ottawa et de Qué- bec—Programme	314
Conseil d'agriculture (27 décembre 1901)	290
Conseil d'agriculture (19 et 20 mars 1902)	385
Conseil d'agriculture—Nouveaux règlements du (Amélioration des animaux)	193
Considérations sur les cercles agricoles, etc. (brochure de O. E. Dalaire)	491
Coopératives industrielles de production—Les	27
"Country Gentleman"—A travers le	519
Crédit—Abus du	421
Culture unique—Dangers de la	147
Cultures à entreprendre au printemps—Choix des	386
Cultures d'entretien	124
Cultures dérobées et nitrification	125
Cultures dérobées—Les	344, 507
Cultures sarclées	123

D

Déchaumage	50
Défauts en agriculture—Nos	81, 143
Désertion des campagnes en France	54
Destruction des crucifères nuisibles dans les champs de céréales	506
Drainage	269
Drainage—Avantages du	363

E

Eau de savon et lessives préjudiciables à la végétation	54
Ecole vétérinaire française de Montréal—Avis	74, 98, 122
Ecole de filles en Finlande	341
Ecole ménagère de Roberval	493
Ecoles—Travaux manuels dans les	354
Emulsion de pétrole	464
Engrais	447
Engrais chimiques—Essais d'	98
Engrais chimiques et pommes de terre	142
Engrais chimiques—Notes sur l'emploi des	490
Engrais chimiques—Prix et adresses des marchands	490
Engrais commerciaux	293
Engrais commerciaux à New-York—Prix des	340
Engrais commerciaux—Emploi des	511
Engrais commerciaux (expériences)	370
Engrais commerciaux—L'application des	535
Engrais potassiques	143, 221
Engrais verts	99, 292, 467
Enseignement agricole	80, 216, 465
Ensilage du trèfle	31
Essais et expériences de 1901	245
Expériences en Ontario—Avoine, orge, sarrasin	82
Exposition provinciale à Québec—Grande	3
Exposition provinciale de Québec, 1901—Prix accordés	179
Expositions considérées comme moyen d'enseignement—La valeur des	102
Expositions et fonctionnement des sociétés d'agriculture	171
Expositions—Juges compétents aux	146
Expositions—Les juges aux	293

F

Faucheuses et moissonneuses—Entretien des	123
Faux—Pour reconnaître les bonnes et mauvaises	531
Ferme de M. John McDougall, Ormstown, Châteauguay	514
Ferme de M. John Muir, de Hinchinbrooke, Huntingdon	410
Ferme expérimentale d'Ottawa—A la	343
Ferme Expérimentale d'Ottawa—Essais des grains, etc (brochure)	391
Fermes expérimentales	493
Fermes expérimentales de Guelph et d'Ottawa—Visite aux	531
Ferme modèle de Compton—Visite à la	101
Foin en Afrique—Notre	2
Foin—Récolte du	8
Fourrages—Récolte des	554
Fourrages en vert	541
Frigorifique municipal—Un	171
Fumier de ferme—Expériences	370
Fumier de volailles	266
Fumier—Épandez maintenant le	171
Fumier et engrais chimiques	434

Fumier—Quand et comment épandre le	240
Fumier d'étable—Traitement du	144
Fumier de cheval—Valeur du	517
Fumiers—Soin des	265
Fumure des prairies—La	462

G

Gabourages	435
Gelée du 9 au 10 mai 1902—La	510
Gesse des bois	225, 321, 395, 421
Gesse des bois—Culture de la	365
Glacière—La	266
Glacière—Construction d'une	334, 341
Graines de semence—Les	338, 392
Graines étrangères que nous importons—Les	416
Grains—Conservation des	218
Grains de choix pour l'amélioration des semences	337
Grains distribués par la Ferme Expérimentale d'Ottawa	75
Grains non destinés à la semence—Récolte des	74

H

Harnais—Soin des	359
Hersage	507
Humus	54, 340, 513
Humus comme élément du sol—L'	489

I

Immigration—Quelques chiffres à propos d'	85
Industries canadiennes—Deux	147
Influence du climat sur le règne animal et le règne végétal	114
Insecticides et fongicides—bouillie bordelaise	463

J

Journal d'Agriculture et d'Horticulture—Avis	361, 385
--	----------

L

Laboratoire de chimie de Montréal	102
Labour et hersage	171
Labours profonds	123
Labours d'automne	98, 169
Lac St-Jean—Visite au	558
Lac St-Jean—Visite officielle au	152
Lait de chaux	58
Lathyrus sylvestris (voir Gesse des bois)	
Lois et mesures adoptées à la dernière session du parlement provincial	437
Luzerne—La	219, 342

M

Maïs (voir blé-d'Inde)	
Maïs fourrage—Engrangement du	98
Missionnaires agricoles à Sainte-Anne de la Pocatière—Les	51

Moisson—Après la	125
Mica dans la province de Québec—Le	129
Mort de l'hon. F. G. M. Déchéne, ministre de l'Agriculture	506
Moulins à vent	123

N

Navette	455
Navets Carter's Elephant	394
Nitrate de soude	421
Nitrate de soude—Emploi du	531
Nitrification	125
Notes météorologiques	5, 85, 103, 147, 195, 317, 363, 417, 485

O

Oiseaux—Retour des	366
Orgé de brasserie—L'	83
Orge et trèfle	434
Os et cendres de bois	513

P

Paratonnerres—Pose des	287
Patates (voir Pommes de terre)	
Pâturages—Les	409
Pâturages divisés en petits enclos	435
Pâturages—Mauvaises herbes dans les	51
Pavé en ciment	528
Phosphate basique Thomas—Le	556
Plantes et l'humidité—Les	312
Plâtrage du trèfle	387
Pommes de terre	242
Pommes de terre à Long-Island—Culture des	528
Pommes de terre—Culture des	221, 443
Pommes de terre—Enorme récolte de	220
Pommes de terre—Engrais pour les	513
Pommes de terre et engrais	423
Pommes de terre—Gale des	120
Pommes de terre : Géante sans pareille, Bovee, Professeur Maerker	245
Pomme de terre hâtive "Irish Cobbler"	294
Pommes de terre—La présente récolte de	76
Pommes de terre—La prochaine récolte	466
Pommes de terre—Pourriture des	170
Population du Canada	121
Prairies au printemps—Chaulez et hersez les	316
Prairies—hersez et chaulez dès que la terre sera dégelée	387
Prairies au printemps—Rouler les	434
Prix de revient des produits agricoles—Néces- sité de déterminer le	291
Produits canadiens en Angleterre	546
Produits en Afrique du Sud—Nos	447
Progrès minier—Le	557
Pulvérisateurs	395
Pulpe à papier au Canada—La	106

R

Racines et tubercules—Conservation des	98
Racines fourragères	221
Racines fourragères—Culture des	195
Rapatriement—Quelques chiffres à propos de	63
Récoltes au Canada—Les	29
Récoltes au commencement de juillet 1901— Etat des	55
Récolte aux Etats-Unis—La	483
Récolte de pommes de terre—La	560
Récoltes dans la province de Québec—Les	145
Récoltes en Angleterre—Les	76
Récoltes et spécialement les pommes de terre— Notes sur les	100
Récoltes—Notes sur les	27, 77, 124, 558
Récolte dérobée à enfouir en vert	51
Résolutions à prendre avant le printemps	366
Réservoir commode	5
Rotation	218
Roulage	507

S

Science vétérinaire—Etudions davantage la	99
Sécheresse dans l'ouest des Etats-Unis—La	30
Sélection—La	294
Sel et betteraves fourragères	499
Semilles—Conditions à remplir	368
Semences—Amélioration des	337
Semences—Choix des	387
Semence—Graines de	338
Semences—Préparation des	436
Semence à employer—Quantité de	507
Semences—Triage des	266, 368
Silo et ensilage du blé-d'Inde	486
Sil octogonal	148
Silos et ensilage	363, 390, 418
Syndicat de vente	341
Sols acides—Le sol et la chaux pour	29
Soleil—Huile de	296
Syndicats agricoles—Loi	437
Sol—Ameublissement du	446
Sol—Traitement du	269, 292, 322
Sol—Travail du	510
Sucre en France—La production du	100

T

Tabac	51, 542
Tabac canadien en Belgique—Le	3
Tabac cultivé sous tente	447
Tabac dans la province de Québec—Culture et préparation du	5
Tabac—Soins à donner au	19
Temps—Quel temps, demain?	555
Tenue de livres pour la classe agricole (par O. E. Dalaire)	34, 418
Terrains sablonneux—Culture des	28
Terres—Composition des	128

Tourbe	149
Travail du sol—Le	510
Travaux de la ferme en août	26
Trèfle	257, 368
Trèfle—Battage et séparation de la graine de	103
Trèfle—Enfouissement du	75
Trèfle—Eusilage du	31
Trèfle perpétuel de Pannonie	56, 245

V

Vinaigre de bois	345
Voiture automobile employée comme moteur	200

W

Warrants agricoles en France—Les	279
--	-----

ANIMAUX DE LA FERME

A

Abcès	158, 402, 549
Abeilles—Loque des	366
Actinomycose (grosse mâchoire)	455
Albuminurie	476
Aliment—Valeur réelle d'un	281
Aliments—Étude des principaux	311, 324, 380
Aliments fournis par l'industrie	406
Aliments concentrés ou riches (grains, graines, son)	380
Alimentation des animaux, 161, 209, 234, 258, 281, 311, 324, 380	
Anasarque	403
Animaux—Améliorons nos	193
Animaux—Bien nourrir les jeunes	434
Animaux morts de maladies infectieuses—Détruisons les cadavres des	90
Animaux de race pour les fermes expérimentales—Importation d'	195
Animaux reproducteurs enregistrés à vendre	
13, 39, 67, 89, 133, 155, 176, 232, 252, 275, 304, 328, 348, 377, 427, 453, 500, 524.	
Anthrax	455
Apiculture	99, 220
Apiculture—Essaimage naturel	508
Apiculture—Récolte du miel	555
Apiculture—Travaux du printemps	434
Arthrite	351
Assemblée des médecins vétérinaires	458
Atteinte	255, 350

B

Bacon irlandais	206
Bacon canadien en Angleterre est en danger—Le commerce du	333
Bétail—Alimentation du	135
Bétail à l'étable—Le	265
Bétail Shorthorn et Shorthorn-Ayrshire	349
Bétail—Commerce interprovincial de	349

Bétail à lait—Amélioration du	159
Bétail canadien à Buffalo—Succès du	200
Bœuf—Production du	428
Bœuf—Rareté du	242
Boulet—Contusion et enflure au	134
Bosse au jarret	208
Brebis et agneaux à l'étable	218
Bronchite	309, 454, 474
Bronchite vermineuse	208
Bronchite chronique	379

C

Canards	551
Capelet	404, 550
Castration	133
Cheval—Achat du	90
Cheval Belge—Le	500
Cheval de l'avenir—Le	471
Cheval—Élevage du	241, 331, 478, 487
Cheval—Harnachement du	129
Cheval qui prend les rênes avec sa queue	113
Cheval qui se lèche	90
Chevaux achetés à Québec pour l'armée anglaise	400
Chevaux—Alimentation des	167
Chevaux canadiens à Buffalo—Nos	207
Chevaux dans le monde—Dénombrement des	227
Chevaux des États-Unis—Exportation des	513
Chevaux—Élevage des	40, 54
Chevaux Irish Hunters	466
Chevaux pour l'armée anglaise—Avis	315
Chevaux—Quels sont les meilleurs	466
Chèvres Angoras	220
Chèvres de Nubie et d'Algérie	550
Climat—Influence sur le règne animal et végétal	136
Clous	378
Coliques	158
Composition des matières alimentaires—Tableau	280
Concours des races laitières à Buffalo	
30, 111, 156, 176, 177, 206, 232, 253, 254, 305	
Concours de vaches laitières en 1902—Avis	265
Concours de vaches laitières à organiser par paroisses en 1902	200, 313
Conjonctivite	14
Conformation mauvaise du cheval	563
Conservation des œufs	134, 192
Conservation des œufs dans la solution de verre soluble	565
Coopération pour la vente des œufs en Danemark	359
Cornage	476
Coupe-os pour les volailles	173
Crevasses	113, 455, 525

D

Dartres	399
Décornement	308, 378

Diarrhée des veaux—Remède pour	75	Hydarthrose	234
Dindes	381, 405	Huiles de pied de bœuf et de mouton—Fabrication des	359
E			
Écartis	455	I	
Echelle de points pour le bétail laitier	330	Incontinence d'urine	379
Echelle de points pour porcs à bacon	382	Incubation artificielle	15, 476
Ecussons de Guenon—Les	23	Incubation et élevage artificiels	430
Eczéma	15	Indigestion	233, 256, 565
Elevage du cheval au Canada (brochure)—L'	324	L	
Elevage et expositions	225	Laine—La	200
Elevage et incubation artificiels	15, 476	Laitières—Sélection des bonnes	290
Elevage rationnel	423	Lin—Farine de	227
Éleveurs de la province de Québec		Livre d'adresses des éleveurs d'animaux du Canada	420
13, 39, 67, 89, 133, 155, 176, 232, 252, 275, 304, 328, 348, 377, 427, 453, 500, 524.		M	
Emulsion de pétrole (contre la mouche des cornes)	555	Maïs aux animaux—Comment donner le	54
Empoisonnement des vaches laitières	503	Manuel de médecine vétérinaire—Avis	434
Enflure	90, 350, 380	Météorisation	541
Enflure chez un poulain	112	Mélasses dans l'alimentation du bétail—Emploi des	171
Engorgement	14, 475, 277, 564	Maladie de la peau	233, 351, 474
Engraissement—L'	353	Mammite	405, 473, 476, 525, 550
Empoisonnement	112	Mammite chronique	525
Eparvin mou	454	Manuel de médecine vétérinaire—Avis	458
Eparvins	157, 277	Médication lactée	401
Entorse	525	Mouches des cornes	40, 555
Epaule—Efford de l'	475	Mouton—Age du	550
Étalon à vendre	428	Mouton pour le cultivateur	171
Étalon pesant	428	N	
Exposition de Sherbrooke—Chevaux et bétail	156	Nourriture et production du lait	27
Expositions (A. Mousseau)—Les	352	O	
Exposition provinciale de Québec, 1901—Prix accordés	205	Oedème	474
F			
Faiblesse (du poulain)	564	Oeufs—Conservation des	54, 134, 192
Fèves et pois pour les vaches laitières—Farine de	383	Oeufs hardés ou œufs sans coquille	96
Fistule	255	Oeufs—Prix de revient des	75
Forme	276, 233, 403	Oeufs en hiver—Nourriture pour la ponte des	309
Fourrages verts à notre bétail—Donnons des	75	Ostéoclastie	404
Fourrages—Hacher les	218	Oxychlorine—L'	566
Fourrages—Tableau de composition des	259	P	
Fourrages verts aux vaches en été—Avantages du système de	248	Paille de blé-d'Inde	266
Fracture	134	Pansage—Le	227
G			
Galle du mouton	330, 378	Passage de la stabulation à la pâture	507
Gonflement	329	Pauvreté du sang	276
Grain pour vaches laitières	142	Peau—Maladie de	233, 351, 474
H			
Helminthes	404	Petit-lait	104
Hernie	89, 133	Plaie	403
Hivernement	218	Pommes de terre gâtées	84
		Porc—Association pour la vente de la viande de	411
		Porc—Élevage du	488

Porc mou (brochure)—Le	324
Porcs—Les	266
Porcs et bacon—Elevage et industrie (brochure).	391
Porcs—Grains et racines—Race à bacon	482
Poulailler—Le	542
Poulailler en hiver—Le	257, 435
Poulaillers chauds	295
Poulaillers chauds—Importance des	135
Poule qui mange ses œufs	104
Poules en hiver—Les	291
Poules—Grains pour les	248
Poulets—Engraissement des	310, 482
Poulets—Poids des	527
Poulets pour le marché—Préparation des	332
Poulets—Vente de	242
Pouliche malade	379
Pousse (souffle).	14, 550, 564
Poussins—Le lait pour les	29
Poussins—Soin et développement des	526
Primes de conservation	193, 385

R

Races chevaline et bovine—Amélioration des	256
Racines fourragères dans l'alimentation	485
Ration—Calcul d'une	259
Ration pour vaches	360
Rats—Destruction des	28
Reproducteurs de race pure et enregistrés à vendre	399, 471
Reproducteurs—Achat d'animaux	477
Retention d'urine	475

S

Sel aux vaches—Du	266
Sevrage (jument)	158
Société des éleveurs—Réponse à une plainte de la Société générale des éleveurs de la province de Québec	184
Sonde trayeuse—La	22, 40, 112
Succès à Buffalo—Nos	207
Syndicats d'élevage	502

T

Taureaux et vaches pour l'élevage	159
Tic	308
Toux	330, 380, 524
Traite—La	315
Traite des vaches	272
Traite prolongée	524
Trayon enflé	112
Tuberculine—Epreuve par la	401
Tumeur	402, 526, 564
Tympanite	14

U

Unités nutritives d'un fourrage	281
---	-----

V

Vache difficile à traire	233
Vache malade	233
Vache Holstein—Une	482
Vache la plus profitable—La	428
Vaches à l'automne—Soins des	169
Vaches—Art de traire les	12
Vaches Ayrshires et Canadiennes à Buffalo	275
Vaches laitières—Concours de	18, 72
Vaches laitières—Les meilleures	142
Vaches laitières pendant l'hiver	219
Veau—Le	315
Veaux	267
Veaux—Alimentation des	135
Veaux—Elevage des	160
Veaux—Lait écrémé dans l'alimentation des	91, 113
Vélage	526
Vélage des vaches	387, 501
Ventes d'animaux aux enchères en Ontario	349
Vermine des volailles—Destruction de la	192
Verrues	277, 378, 402, 404
Vers	550
Vers blancs	157
Vessigon auriculaire	14
Volailles à Montréal—Exposition de	333
Volailles—Excellente nourriture pour les	100
Volailles—Bonnes races pour le cultivateur	277
Volailles—Les races de	189
Volailles—Rations pour les	278
Volailles en hiver	150
Volailles en juillet-août—Soin des	29
Volailles en France—Nombre de	271
Volailles—Engraissement forcé, gavage	311

ARBORICULTURE ET HORTICULTURE**A**

Arboriculture fruitière—Conseils sur l'—(Conférence de A. Dupuis)	137, 161
Arbres fruitiers—Badigeonnage et chaulage des	426
Arbres fruitiers—Choix des	138, 261, 300, 354, 374, 406, 425, 468.
Arbres fruitiers—Distribution d'	222
Arbres fruitiers—Plantation des	452
Arbres fruitiers—Transplantation des	235
Aster vivace	93
Asperges—Les	551

B

Badigeonnage et chaulage des arbres fruitiers	425
Bluets au Saguenay—La récolte des	105

C

Chaulage des arbres fruitiers	420
Chaux, oignons et tomates	142

Céleri	535		
Céleri conservé en fosse	150		
Chancre du pommier	302		
Chenilles	522		
Chou-Brocoli—Le	376		
Choux—Ennemis des	50		
Conservation des fruits et légumes	16		
Conserves de fruits—Fabrique de M. Ls Létourneau à Québec	148		
Conserves de légumes et de légumes secs en Angleterre	45		
Convention de la société pomologique à Frasersville	212		
Couches-chaudes	361		
Culture des légumes dans l'Etat de New Jersey	466		
Culture maraichère aux environs de Québec (établissement de M. Dubord, à Beauport)	43		
Culture sous tente	447		
D			
Destruction des pucerons, poux, des vers, etc	459, 530		
Destruction des chenilles au moyen de l'infusion de Sureau	568		
E			
Ecole de jardinières	242		
Ellébore blanc	464		
Engrais chimiques en culture maraichère—Expériences sur l'emploi des	28		
Engrais chimiques pour les jardiniers	141		
Erable en Allemagne—Sirop d'	28		
Erable—Vin et liqueur de M. L'Hôte, à Québec	147		
F			
Fève—La	16		
Fraisiers stériles	103		
Framboisiers	140, 209		
Fruits appréciés à l'exposition de Paris—Nos	242		
Fruits et légumes, à Lyon, en 1901—Concours d'utilisation des	146		
Fruits et légumes—Conservation des	16		
Fruits—Culture des petits	118, 209		
Fruits—Mévente des	2		
Fumure des vergers	494		
G			
Glaieul—Le	469		
Graines à semer de bonne heure au jardin	447		
Graines maraichères—Production et choix des	236		
Graines—Production et conservation des	260		
Groseiller	115		
H			
Horticulture au presbytère et dans les petits jardins (livre)	366		
Horticulture en bas de Québec—Possibilités de l'	115		
		I	
		Insectes et maladies des arbres fruitiers	522
		J	
		Jacinthe—La	163
		K	
		Kermès	523
		L	
		Légumes—Culture dans l'Etat de New-Jersey	465
		Légumes secs	45
		M	
		Marque des colis de fruits (loi fédérale)	166
		N	
		Nitrate de soude en horticulture—Le	489
		O	
		Oignons	149
		Oignons aux Etats-Unis—Prix des	129
		Oignons—Culture et récolte	166
		Oignons—La culture des	383
		P	
		Pépinière du Village des Aulnaies	342
		Pépinière des RR. PP. Trappistes, La Trappe, Deux-Montagnes	343
		Petits fruits—Culture des	139
		Plantation d'automne	139
		Plantation des arbres fruitiers	452
		Plantes annuelles—Culture des	409
		Podophyle—Le	334, 464
		Poiriers	235
		Pomme de mai (May Apple)	334
		Pomme fameuse—La	92
		Pommes d'hiver	406, 468
		Pommes en réfrigérateur—Conservation des	216
		Pommier—Chancre du	302
		Pommier—Culture du (Bulletin)	225
		Potager en juillet-août—Le	41
		Potager en août—Le	69
		Potager en septembre—Le	117
		Pou de San José en Ontario—Le	271
		Pou de San José et autres kermès	424
		Poudre de Pyrèthre	464
		Printemps—Quelques conseils pour le	498
		Prunes précoces	100
		Puceron lanigère	523
		Pucerons verts	523

R

Ronces 210

S

Salade tout l'hiver—Moyen d'avoir de la 167

Scaroles et autres chicorées pendant l'hiver—Conservation des 358

Scmis d'automne 149

Sociétés horticoles de la province de Québec 271

Sprayage—Petit calendrier de 463

T

Tache de la pomme 523

Taille appliquée aux plantes potagères 41

Taille de plantation (habillage) 452

Tomates 245

Tomates—Culture spéciale des 60

Tomates—Engrais pour les 220

Tomates—Graines de 106

Tomates—Graines recueillies à la ferme 55

Traité complet de la culture des arbres fruitiers (brochure) 391

Transplantation—Bienfaits de la 235

Travaux d'automne 210

V

Ver tarière 523

Vergers—Binage dans les 517

Vergers—Fumure des 494

Vergers (Pépinière du village des Auinaies)—Les 357

Vert de Paris 464

Vigne—Culture de la 68

Vigne dans le comté de Portneuf—Culture de la 123

Vin—Mise en bouteilles du 221

FOYER DE LA FAMILLE

A

Acier—Donner une teinte noire à l' 360

Alun pour arrêter le sang 168

B

Blanchissage des tissus 237

Bonheur à la campagne—Le 263

Bonne ménagère (livre)—La 55, 165

Bouchons—Imperméabilité des 237

Bouteilles—Nettoyage des 142

Brûlures et ulcères 48

C

Cassissier—Feuilles du 48

Choucroute et sa fabrication—La 213

Cidre d'é sans pressoir ni pommes fraîches 48

Cidre ne contenant pas d'alcool—Préparation d'un 266

Colle résistante pour le verre 166

Conseils—Dix 47

Conserves de légumes 71

Cornichons—Marinades de 72

Coryza chez les enfants lymphatiques 168

Couteaux de table—Nettoyage des 237

Croquisnolles 286

D

Dinde braisée au jus 286

E

Economie domestique—Enseignement pratique 465

Education familiale en Ontario *Women's Institute* 447

Empoisonnement par les champignons 360

Enduits pour citernes 266

Enduit pour les murs 168

F

Fil de lin et le rouet—Le 518

Flan 286

Foudre—Dégâts de la 287

Fuites aux arrosoirs—Moyen de retoucher les 142

G

Gaz de l'intestin 142

Comme arabique 95

Groseilles—Confiture de 160

H

Haricots verts—Conservation des 71

L

Lavage des vaisseaux au lait 100

Légumes—Conserves de 71

Linge—Pour glacer le 360

Lut ou ciment pour réparer les objets de verre ou de porcelaine 258

M

Maison—Pour assainir une 168

Métier à tisser accessoires 168, 395, 448, 467, 544, 492, 537

Mortier à bâtir 168

N

Noël 285

Noël—Cloches de 233

Noël—Fête de 283

O

Odeur de sapin dans les chambres	166
Oeufs—Procédés divers de conservation des..	119, 63
Orages	94
Outils—Soin des	237

P

Pain—Cuisson du	24
Pain de ménage—Le	542
Papier incombustible	360
Pâte brisée	286
Peinture au ciment pour le fer	266
Pierre artificielle	48
Pieux—Préservation du pied des	360
Plante sudorifique	48
Plum-Pudding	286
Pois verts—Conserves de	70
Printemps—Ce que j'aime au	495
Pudding au riz	286

R

Rage—Guérison de la	24
Rats et souris	54
Rhumes—Les	47

S

Salade aux betteraves	94
Salade aux tomates	94
Soir d'été	95
Souvenir aux morts—Un	238

T

Taches d'encre—Pour enlever les	94
Taches d'huile	237
Thermoderme—Le	240
Tissage—Les métiers et les accessoires	18, 395, 448, 467, 492, 544.
Tomates—Conserves de	71, 141
Trempe de l'acier	141

V

Vins—Expérience de stérilisation des	48
--	----

INDUSTRIE LAITIERE

A

Acidimétrie	153
Acidimétrie—Théorie et pratique de l'	11, 65, 110, 153, 204, 251, 297, 346, 398, 449, 517
Agitateur et aérateur du lait <i>Milk aerator</i>	441
Appareils de laiterie—Nouveaux	560

B

Baratte-malaxeur Victor—La	534
Bassins au petit-lait	171
Beurre à la Nouvelle-Zélande—Essais sur la fabrication du	74
Beurre anormal	37
Beurre canadien—Avis aux expéditeurs	203
Beurre en hiver	322
Beurre—Les trains de	74
Beurre—Maintenez la qualité du	11
Beurre—Plaintes au sujet de notre	2
Beurre, S. V. P.—Du	221
Beurre Sibérien—Le	175
Beurre de Sibérie	203
Beurre sur le marché anglais—Le	371
Beurre et fromage	199
Beurre et fromage—Défauts des produits canadiens	3, 30
Beurre et fromage en 1901—Nos exportations de	243
Beurre et fromage en Angleterre en 1901—Commerce du	373
Beurrerie à St-Narcisse (Co. de Lotbinière)—Une	32
Beurreries et fromageries de la province de Québec en 1902—Liste des	509
Boue de centrifuge—La	496

C

Charroyage du lait	509
Chambres de maturation dans les fromageries—Avantages des	146
Chambres froides de beurreries	440
Chambres froides de beurreries dans la province de Québec	243
Chaudière à lait	419
Coagulation non acide du lait	520
Concours de produits laitiers—Avis 1, 25, 49, 73, 97, 121	121
Concours de produits laitiers (Résultats)	26
Concours de produits laitiers à Québec—Résultats	194
Concours de produits laitiers tenu à Montréal (31 août)	122
Conférence interprovinciale d'industrie laitière à Ottawa—Une	521, 562
Congrès national de laiterie de Bruxelles	537
Convention annuelle de la Société d'Industrie Laitière—20ème	231, 250, 274
Convention annuelle de la Société d'Industrie Laitière (à St-Hyacinthe)—Echos de la 20ème	317, 327
Conventions d'Industrie laitière—Echos des	347
Couloirs-aérateurs	325
Culture et industrie laitière	219

E

Ecole de laiterie de St-Hyacinthe	154, 203, 231, 438.
---	---------------------

Ecoles ambulantes de laiterie en Belgique 270
 Ecrémeuse "Lanz" 561
 Ecrémeuses à bras 335

F

Fromage à basse température—Maturation du . . . 231
 Fromage à l'automne—Fabrication du 222
 Fromage américain rival du fromage canadien . . . 132
 Fromage canadien—Défauts du 108
 Fromage canadien—Le 132
 Fromage Cheddar en Angleterre—Fabrication du . . 62
 Fromage "Roquefort" 84
 Fromage—Sources de mauvaise odeur dans le 154
 Fromage divers au Wisconsin 74
 Fromages—Maturation des 504
 Fromagerie—Beurrerie de St-Simon (Co. de Bagot.) 33
 Fromageries—Amélioration des 462

H

Halles au beurre et au fromage 437

I

Industrie laitière à Ottawa—Conférence d' 548
 Industrie laitière—Cas de conscience de 495
 Industrie laitière—Echos des conventions 397
 Industrie laitière en Ontario 227
 Industrie laitière—Remarques et conseils sur l' 508, 589

L

Lait—Charroyage du 509
 Lait—Coagulation non acide du 520
 Lait—Conservation du 166
 Lait—Coulage ou filtrage du 273
 Lait—Les microbes et le 132
 Lait—Mauvais 131
 Lait normal en Angleterre—Type du 38
 Lait—Propreté du 291
 Lait—Soins du 87, 131, 171, 229, 272, 325, 372, 421.
 Lavement des bidons servant au transport du lait . . . 563

M

Malaxeur-retourneur 562

O

Observations du prof. Robertson 86

P

Paiement du lait suivant sa richesse 417
 Pasteurisateur—Elevateur "Le Triomphe" 560
 Pasteurisation de la crème 535
 Pasteurisation du lait—Concours de 2

Pasteurisation du lait destiné à la fabrication du beurre 480
 Pesées et faux rapports—Fausses 65
 Préservatifs en industrie laitière—De l'emploi des 299
 Produits laitiers falsifiés 62
 Produits laitiers en Angleterre—Nos 2

R

Refrigerateur à crème *Le Parfait* 442
 Revue du lait 231, 250

S

Société d'Industrie laitière—19ème rapport de la . . . 298
 Société d'I. L.—Souscriptions à la 423
 Syndicats de beurreries et de fromageries 423

V

Vaches des patrons—Epreuve des 450

SOCIETES ET CERCLES AGRICOLES

A

Abonnés au *Journal d'Agriculture* (Liste) 457, 458

C

Cercle agricole de St-Albert, Arthabaska 215
 Cercle agricole de St-Césaire, Rouville 72
 Cercle agricole de St-Cyprien de Lery, Napierville 165
 Cercle agricole de Ste-Edwidge, Compton 165
 Cercle agricole de St-Georges de Henryville, Iberville 215
 Cercle agricole de Ste-Marthe, Vaudreuil 72
 Cercle agricole de Ste-Philomène de Fortierville, Lotbinière 215
 Cercle agricole de St-Paul l'Ermite, L'Assomption 165
 Cercle agricole de Ste-Rose—Programme des opérations pour 1902 410
 Cercles agricoles qui se sont procuré la tenue des livres de M. Dalaire 418
 Conférence agricole donnée à Pont-Rouge 411

P

Programmes des Sociétés d'agriculture (19 et 20 mars 1902) 385

S

Sociétés d'agriculture et cercles agricoles—Avis 1, 25, 49, 73, 97, 121, 217, 241, 290, 313, 321, 237, 361, 385, 409, 433, 457, 481, 506.
 Sociétés d'agriculture de la Nouvelle-Ecosse et du Nouveau-Brunswick 446

Société d'agriculture du Co. de Bagot	46
Société d'agriculture du Co. de l'Islet	454
Société d'agriculture du Co. de Richelieu	16
Sociétés d'agriculture en Angleterre et leur fonc- tionnement	267

INDEX DES GRAVURES

A

Acidimètre Dornic	448
Acidimètre de L. Taché	66, 67
Agitateur-aérateur du lait de Lemire	441
Appareil pour la distillation du bois	345
Asters vivaces	94
Aster Novi-angliae	93

B

Baratte-malaxeur "Victor"	534
Betterave à sucre	126
Boite à gravier	258
Boite à œufs	134, 135

C

Carotte blanche de Belgique	512
Carotte blanche des Vosges	512
Carotte fourragère	540
Chancre du pommier	303
Chemins en gravier	535
Chemins en pierre	535
Chemins en terre	535
Chaudière à lait de S. Malouin	419
Chenille	522
Chicorée Scarole en cornet	42
Chou cabus blanc	214
Chou de Milan de Norvège	43
Chou rouge	214
Chou-Brocoli blanc	376
Clôture démontable	244
Cottage à Rock Island	224

E

Écrémeuse "Lanz"	561
----------------------------	-----

F

Ferme Archambault	226
Ferme J. Butler	247
Ferme de M. J. McDougall	514, 532
Ferme de J. Muir	415
Ferme Templeton	224
Fève Julienne	17
Fève de Windsor	17
Four à chaux	191
Framboisier ronce "Columbian"	211

G

Gesse des bois (Lathyrus sylvestris)	320
Glaïeul	470
Groseiller—Jeune plante de	118

H

Haricot sabre nain	42
------------------------------	----

J

Jacinthe en floraison	164
---------------------------------	-----

M

Mâche (corn salad)	117
Machine à chemins	536
Ma axeur-retourneur	562
Métier à tisser	448, 466, 492, 544

O

Orge commune	83
------------------------	----

P

Pasteurisateur—Elevateur "Le Triomphe"	560
Persil à feuille de fougère	42
Pois nain hâtif	42
Pommes de terre Prof. Maerker	246
Pommes d'hiver	262, 300, 355, 374, 407, 425, 469.
Porte-flacons pour la conservation du raisin	68
Pou de San José	424
Presse à levier pour betteraves	150
Puceron lanigère	522

R

Races de volailles	189
Rack pour l'alimentation des animaux au pacage	75
Refrigerateur <i>Le Parfait</i>	442
Réservoir facile à transporter	5

S

Salsifis blanc	117
Silos octogonal	248
Soufflet à poudre sèche	119
Support pour les tiges de la ronce	210

T

Tomate—Jeune pied de	51, 52
Tomate Reine des hâtives	43
Trèfle de Pannonie	57

V

Vaches à l'exposition de Buffalo—Quelques-unes des	111
Voiture automobile tirant une charrue	294
Vigne au printemps de la 3ème année	68