



PONTIAC TORRENT 2008

LOCATION 48 MOIS

294\$ /mois*

COMPTANT: 2 917 \$

0% à l'achat 60 mois

PONTIAC Louiseville BUICK Automobile

www.louisevilleauto.com
Louiseville • 819 228-2711 • 1-800-760-2711



ACTUALITÉS

Grattex déménage

Le fabricant de grattes à neige Grattex se relocalise au cours de l'été sur le boulevard Saint-Laurent à Louiseville. Un investissement de plus de 800 000\$ qui créera des emplois.

Page 7



ACTUALITÉS

Une question d'image

C'est en visionnant des photos de l'époque glorieuse de Louiseville que les commerçants du centre-ville ont été sensibilisés à l'importance que revêt l'image dans la revitalisation du secteur.

Page 9

ANNONCES CLASSÉES



1.866.637.5236
Merkado



Marie-Jane et Sonia participent à la finale provinciale d'Expo sciences Bell

Des aliments sains dans des corps sains

Page 3

Un parcours sans faute pour Jérémie Bernèche



Jérémie Bernèche, de l'école Saint-Joseph (Belle-Vallée) à Maskinongé

Pour la 2e année consécutive, Jérémie Bernèche, de l'école Saint-Joseph (Belle-Vallée) à Maskinongé, représentera la Mauricie lors de La Grande Finale internationale de La Dictée P.G.L. qui aura lieu le dimanche 18 mai à Québec, dans le cadre des activités du 400e anniversaire de la ville de Québec.

L'autre représentante de la Mauricie sera Alexia Desaulniers, de l'école C.M.I. de Trois-Rivières. Ces deux jeunes champions ont pris part à la finale régionale de la dictée qui a eu lieu le 29 mars à Trois-Rivières, où 23 élèves de 5e et de 6e année provenant d'écoles de la région ont mesuré leur connaissance de la langue française. Alexia et Jérémie représenteront la région dans la catégorie classes francophones.

À leurs côtés, plus d'une centaine de jeunes provenant des 10 provinces et des 3 territoires du Canada, des États-Unis, du Sénégal, du Bénin, du Burkina Faso, du Mali et du Niger tenteront de remporter la palme à Québec.

La Dictée P.G.L. permet à des enfants du primaire d'améliorer leur français, tout en les sensibilisant à l'importance de la solidarité internationale et du partage et à la protection de l'environnement. Cette 17e édition de La Dictée P.G.L. a rassemblé plus de 210 000 enfants, répartis dans plus de 1200 écoles au Canada.

Partenaire de vos loisirs depuis 36 ans!

J. SICARD Sport

811, Saint-Laurent Est • Louiseville • 819 228-5803
www.jsicardsport.com

Venez nous voir les 5 et 6 avril au SALON CHASSE/PÊCHE au Centre Alphonse-Desjardins de Trois-Rivières

Ponton Sun Catcher G3 de Yamaha

G3 Boats POWER FINANCE

En plus des V.T.T. et MOTOS Yamaha, nous vous offrons aussi

- ✓ Chaloupes
- ✓ Bateaux
- ✓ Pontons G3
- ✓ Moteurs hors-bord

Moteur F50TLRG

YAMAHA



Patrick Morin

LE CENTRE DE LA RÉNOVATION

Des gens constructifs

Vente
4 JOURS
seulement
8 / 4 / 5 / 6
jeudi / vendredi / samedi / dimanche
avril 2008



10% de rabais sur les **Portes & fenêtres** en commande spéciale (items non-codés seulement)

* Sur fenêtres et portes extérieures en commande spéciale (items non codés) seulement. Produits de Fenêtres Concept, Fenêtres Robert, Fenêtres Lapco, Touchette, Columbia, Portes Nouvelles Dimensions et CEDO.

RIEN À PAYER AVANT 3 MOIS

aucun paiement et aucun intérêt pour tous les achats portés à votre carte client
Possibilité de financement 12-24-36 mois

* Sur approbation du service de crédit Citi Financière. Plan de financement 3 mois sans paiement, sans intérêt en tout temps. (voir détails en succursale).



Voyez notre circulaire

Louiseville
730, boul. St-Laurent Est
819 228-4600

Heures d'ouverture
Lundi, Mardi, Mercredi 8h à 17h30
Jeudi, Vendredi 8h à 21h
Samedi 8h à 17h
Dimanche 9h à 17h

Berthierville
1020, av. Gilles-Villeneuve
450 836-6288

Heures d'ouverture
Lundi, Mardi, Mercredi 8h à 18h
Jeudi, Vendredi 8h à 21h
Samedi 8h à 17h
Dimanche 9h à 16h.

Lavaltrie
260, rue St-Antoine
450 586-2222

Heures d'ouverture
Lundi, Mardi, Mercredi 8h à 18h
Jeudi, Vendredi 8h à 21h
Samedi 8h à 17h
Dimanche 9h à 17h

2350579



Des aliments sains dans des corps sains

Marie-Jane Casaubon et Sonia Noël participent à la finale provinciale d'Expo sciences Bell

C'est la première fois depuis 2003 que l'école secondaire L'Escale comptait sur de représentants à l'Expo sciences Bell. En obtenant une place pour la finale provinciale, Marie-Jane et Sonia ont brillamment représenté leur établissement.



> Bernard Lepage
bernard.lepage@transcontinental.ca

Bannir la malbouffe dans les écoles? Marie-Jane Casaubon et Sonia Noël vont bien plus loin: la prévention du cancer passe une bonne alimentation et surtout, par un choix judicieux des aliments que l'on consomme.

Grâce à leur projet *L'épicerie, une pharmacie*, les deux étudiantes de 5e secondaire de l'école L'Escale, à Louiseville, participeront à la finale provinciale de l'Expo-sciences Bell qui se déroulera du 17 au 20 avril à l'école de technologie supérieure de Montréal.

Le projet de Marie-Jane et Sonia, respectivement résidente de Saint-Édouard et Louiseville, figurent parmi les huit primés lors de la finale régionale (Mauricie et Centre-du-Québec) qui se tenait à la mi-mars au Collège Clarétain, à Victoriaville.

L'épicerie, une pharmacie parle des aliments contre le cancer, mais plus précisément les deux étudiantes expliquent le développement du cancer pour ensuite démontrer au niveau moléculaire où est-ce que les aliments viennent intervenir pour tenter de freiner le développement de la maladie.

«C'est un sujet d'actualité, souligne Marie-Jane pour expliquer ce qui l'a motivé à approfondir ses recherches sur la question. Internet a bien entendu été d'une précieuse aide dans leur préparation indique pour sa part Sonia mais pas autant que le livre du Dr Richard Béliveau, *Les aliments contre le cancer*, qui a été d'une ressource inestimable.

Épargnés dans leur famille immédiate par cette terrible maladie, Marie-Jane et Sonia ont tout de même mis en pratique des éléments de leur projet, question de prévenir plutôt que de guérir. «C'est une question de

crédibilité, affirme Sonia qui a intégré le thé vert à son alimentation depuis quelques semaines. Il aurait pu en être également de la tomate, du chocolat noir, du curcuma et de bien d'autres aliments et épices qui contribuent à maintenir le corps en santé.

Leur brillant exposé devant le jury ainsi que les commentaires d'appréciation qu'ils ont reçu du public leur a valu de participer à la finale provinciale, une distinction assortie d'une bourse de 500\$ décernée par la Coop fédérée du Québec. L'honneur prend d'autant plus de valeur que cinquante-cinq pro-

jets étaient en lice lors de cette fin de semaine. À Montréal, elles devront encore une fois attirer l'attention des juges et l'intérêt des visiteurs.

Inscrites au Cégep de Trois-Rivières pour l'an prochain, en Sciences de la nature pour Marie-Jane et en Techniques d'hygiène dentaire pour Sonia, la finale provinciale d'Expo sciences Bell viendra conclure de brillante façon leur passage au secondaire mais surtout, cette expérience s'avèrera un bagage qui leur profitera, ainsi qu'à leur entourage, tout au long de leur vie.

**LE DOLLAR EST PLUS FORT...
TOUT COMME NOTRE PROMOTION FIEVRE DU PRINTEMPS!**

Offert exclusivement chez les concessionnaires Ski-Doo® canadiens

Obtenez jusqu'à **400\$** de rabais ET JUSQU'À **400\$** en pièces, vêtements et accessoires

0 dépôt
0 paiement
0 intérêt avant mars 2009*

1 Achetez une motoneige MX Z® X® ou MX Z® Renegade® X® 2009* et choisissez une des quatre options suivantes:
2 Achetez une motoneige Summit® X® 2009 ou n'importe quel autre modèle 2009 admissible* et choisissez deux des quatre options suivantes:

• OU •
2^e année de couverture gratuite sur le moteur*
• OU •
350\$ en pièces, vêtements et accessoires
• OU •
Démarreur électrique gratuit

Faites vite, la promotion se termine le 20 avril 2008. Voyez votre concessionnaire ou visitez ski-doo.com pour connaître les détails.

Clément Motos
www.clementmoto.com
630, Grande Carrière, Louiseville

(c) 2008 Bombardier Produits Récréatifs inc. (BPR). Tous droits réservés. (1) (MC) Sont des marques de commerce de Bombardier Produits Récréatifs inc. ou de ses sociétés affiliées. Les offres promotionnelles sont en vigueur du 05/03/2008 au 20/04/2008 chez les concessionnaires Ski-Doo (1) participants. *Les offres sont applicables aux clients canadiens qui achètent une motoneige Ski-Doo 2009 neuve et modifiée (occupant les modèles: Tundra 350 (MC), Mini Z (MC), les modèles de 50e anniversaire et les modèles de course) ou à des commandes du 05/03/2008 au 20/04/2008. Les clients qui achètent un ensemble X des modèles MX Z peuvent choisir l'un des items suivants, tandis que les clients qui achètent tout autre modèle eligible peuvent choisir deux des items suivants. Option 1) Pas de dépôt, paiement et intérêt jusqu'en mars 2009. Offre de financement disponible à la Banque Laurentienne du Canada. OU Option 2) Deux années de couverture sur le moteur, une année de garantie limitée de BPR (à une année de préférence) offerte par BPR sur les conditions générales du moteur. Sujet à un déductible de 50\$. OU Option 3) Un démarreur électrique. Valeur 350\$ lorsqu'il est acheté comme option installée en usine. OU Option 4) 350\$ de pièces, vêtements et accessoires disponible chez un concessionnaire participant. PLUS pour certains modèles de motoneiges Ski-Doo. Les clients obtiennent un rabais additionnel pouvant aller jusqu'à 400\$ (sur le prix de la motoneige). Le montant du rabais est fonction du modèle acheté et un remboursement pouvant aller jusqu'à 400\$, excluant toutes taxes de vente applicables pour tout achat de pièces, accessoires et vêtements BPR. Afin d'obtenir le remboursement pouvant aller jusqu'à 400\$, les clients doivent remplir un formulaire et le poster à BPR avec une copie de toutes preuves d'achats requises. Il faut prévoir de 6 à 8 semaines afin de recevoir le remboursement. Toute demande de remboursement doit être envoyée à BPR avec un chèque de la poste indiquant au plus tard la date du 31 janvier 2009. Après cette date, BPR n'émettra aucun remboursement. **Banque Laurentienne du Canada: Aucun dépôt, aucun paiement et aucun intérêt jusqu'en mars 2009. Sujet à l'approbation de crédit. Selon les critères de qualification et les termes en vigueur à la Banque Laurentienne du Canada. Un dépôt peut être exigé dans certains cas. Toute information financière contenue aux présentes constitue une offre par la Banque Laurentienne du Canada. BPR n'est pas responsable pour tout changement, erreur ou action liée au financement. Le programme de financement est basé sur le prix de détail suggéré par le fabricant. Sujet à la participation du concessionnaire. Les promotions sont sujettes à changement ou à prendre fin sans préavis. Pour connaître tous les détails, demandez à votre concessionnaire participant. L'offre ne peut être utilisée, échangée, vendue ou combinée à aucune autre offre à moins que cela ne soit expressément mentionné ci-haut. Offre nulle là où la loi l'interdit. BPR se réserve le droit de modifier en tout temps les spécifications, les prix, les designs, les caractéristiques de ses modèles et de leurs équipements, et ce, sans préavis. Consultez toujours un concessionnaire Ski-Doo afin de mieux choisir le modèle qui vous convient. Lisez attentivement et suivez toutes les instructions de votre guide du conducteur, votre vidéocassette de sécurité ainsi que les étiquettes d'avertissement de votre motoneige. Conduisez toujours de façon responsable. Portez toujours des vêtements de protection appropriés, incluant un casque. Respectez toujours la réglementation et les lois locales applicables.

L'art de se meubler sans se ruiner!



MEUBLES - MATÉLAS - ÉLECTROMÉNAGERS - ÉLECTRONIQUE - INFORMATIQUE

Vente Printanière

Dépositaire Matelas **SIMMONS**

LIVRAISON PARTOUT

Voyez nos nouveautés 2008
Mobilier de salon en **CUIR**

Causeuse inclinable et berçante tout cuir **1099⁹⁹\$**



2350659

711, boul. Saint-Laurent Ouest, Louiseville • 819 228-9237

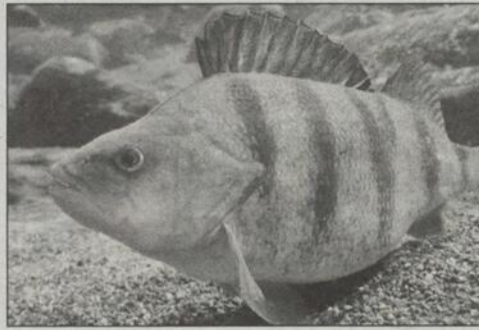


OUVERT aussi le **DIMANCHE** de MIDI à 16 H

Les pêcheurs sportifs se réjouissent

La Corporation de gestion et de développement de la pêche sportive au lac Saint-Pierre se réjouit des nouvelles mesures annoncées par Québec la semaine dernière destinées à renflouer les stocks de perchaude et ainsi permettre à la pêche au lac Saint-Pierre de regagner ses lettres de noblesse.

«Le ministre des Ressources naturelles et de la Faune, Claude Bécharde a pris de grandes décisions suite au dépôt du rapport



Thibault», a souligné Gérard Massé, président de la corporation qui représentent plus de 20 000 pêcheurs sportifs.

Pour la première fois au lac Saint-Pierre, la proportion de l'allocation est inversée et favorise la pêche sportive. Au total 12,3 tonnes de perchaudes seront permises, soit 8 tonnes pour la pêche sportive et 4,3 tonnes pour la pêche commerciale.

Parmi les nouvelles mesures mises de l'avant par Québec, on retrouve l'harmonisation pour la date d'ouverture de la pêche sportive et commerciale, soit le 9 mai en 2008; aucun verveux ne sera mis à l'eau avant le 1er mai 2008 (notons que les perchaudes capturées avant le 9 mai devront être remises à l'eau); et un programme de rachat volontaire des permis de pêche commerciale est créé (les pêcheurs commerciaux auront jusqu'au 10 avril 2008 pour s'inscrire à ce programme de rachat). Il s'agira dans ce cas-ci du dernier programme de rachat au lac Saint-Pierre.

Le ministère a demandé la collaboration de l'aire faunique communautaire pour

établir les modalités de la pêche sportive pour la prochaine saison. Compte tenu de l'état de la perchaude et des efforts pour la restaurer, la corporation a suggéré que la taille minimale de 190 mm et la limite de capture et de possession de 10 perchaudes doivent demeurer en vigueur.

Le CFE s'associe à la Soirée des Sommets

La 20e édition de la soirée des Sommets de la Chambre de commerce et d'industrie de la MRC de Maskinongé se déroulera le 26 avril, à l'école secondaire l'Escalade de Louiseville, en présence d'un nouveau partenaire majeur: le Centre Financier aux Entreprises Desjardins Mauricie Centre et Ouest. Pour sceller cette collaboration, l'événement portera dorénavant le nom de *Soirée des Sommets Desjardins*.

«La Soirée des Sommets Desjardins est organisée pour mettre à l'avant plan l'excellence des entreprises se situant sur le territoire. À chaque année nous avons la chance d'accueillir plus de 400 convives. Ce concours d'excellence est le seul sur le territoire de la MRC de Maskinongé qui reconnaît le savoir-faire des entrepreneurs de chez nous», mentionne le président Patrick Lessard.

À chaque année, ce concours d'excellence entrepreneurial suscite d'excellentes retombées pour les entreprises nominées: que ce soit une grande visibilité auprès du public et du milieu des affaires, l'accroissement de la notoriété à l'extérieur de la région, une reconnaissance par les pairs, des mentions dans les médias locaux et régionaux ainsi qu'une publication dans le bulletin interne de la Chambre de Commerce. Rappels que ce gala hommage s'adresse à toutes les entreprises, en fonction de leur taille et secteur d'activité.

Consultez la liste des nominés sur www.lechodemaskinonge.com

La question du net

Le Canadien de Montréal remportera-t-il la Coupe Stanley ce printemps ?

OUI NON

Voici les résultats de la dernière question

Devrait-on bannir les bagarres du hockey junior majeur du Québec ?

OUI	██████████	65%
NON	██████████	35%

Participez à ce sondage-maison en visitant lechodemaskinonge.com Ce sondage n'a pas de valeur scientifique

Sommaire

Page 13

3 > Actualités

Habitude de consommation: la SADC sonde la population5

Place Canadel: les travaux de démolition suspendus6

10 > Vie communautaire

Apex fait un don à l'école La-Tortue-des-Bois .10

De nouveaux visages au Festival de la truite mouchetée12

15 > Arts et spectacles

Place aux finales régionales de Secondaire en spectacle15

23 > Sports

Le CPA de Louiseville s'illustre à Trois-Rivières .23

17 > Annonces classées

SITE WEB

www.lechodemaskinonge.com

Toutes les annonces classées

Les avis de décès quotidiens

Consultez l'appel à tous

Démasquez l'annonceur mystère de votre hebdomadaire et...

courez la chance de gagner 50\$ en bons d'achats pour des billets de spectacles en vous inscrivant au www.lechodemaskinonge.com

Chaque semaine, une publicité de votre hebdomadaire contient le logo de l'annonceur mystère (illustré à droite). Rendez-vous sur le site Internet de l'Écho de Maskinongé au www.lechodemaskinonge.com, cliquez sur le logo «Annonceur mystère» et remplissez votre billet de participation, c'est gratuit.

DEUX TIRAGES PAR MOIS

50\$ en bons d'achats pour des billets de spectacles à la salle J. Antonio Thompson*

Faites votre choix de spectacles au www.sallethompson.com

* Applicable sur la programmation régulière

AUTOMOBILES RENÉ MICHAUD ENR.

45 VÉHICULES EN INVENTAIRE

ACHAT ET VENTE DE VÉHICULES non accidentés

PRIX PAR SEMAINE / 0\$ COMPTANT + TAXES

07 Cobalt	21 000 km	54 \$/sem.	ou	11 990 \$
05 Caravan XLT	69 000 km	51 \$/sem.	ou	9 990 \$
04 Mazda 3	74 000 km	54 \$/sem.	ou	11 950 \$
04 Mazda 6	67 000 km	66 \$/sem.	ou	12 850 \$
04 Aveo	38 000 km	36 \$/sem.	ou	7 290 \$
04 Escape XLT	44 000 km	72 \$/sem.	ou	14 450 \$
03 Protégé SE	68 000 km	35 \$/sem.	ou	6 990 \$
03 Cavalier	68 000 km	31 \$/sem.	ou	6 380 \$
03 Focus	68 000 km	39 \$/sem.	ou	7 990 \$
02 Echo	124 000 km	31 \$/sem.	ou	6 250 \$
02 Accent	62 000 km	30 \$/sem.	ou	5 990 \$

71, rue de la Fabrique, Saint-Léon 819 228-2172 (voisin du cimetière) www.automichaud.com

Aussi 2^e emplacement, voisin du Pétro-T à St-Léon

L'Écho de Maskinongé

—Veillez recycler ce journal—

Louiseville : 43, Saint-Louis JSV 2C7
Tél. : 819 228-5532 Téléc. : 819 228-9379
Annonces classées : 1-866-637-5236
www.lechodemaskinonge.com

RESEAU SELECT

Deloitte

hebdomadaire QUÉBEC

Directeur de journal : Hugues Carpentier

Conseillers publicitaires : Line Plante, Janie St-Yves

Éditeur et Directeur régional : Michel Matteau

Impression : T.R. Offset, 1850, rue Bellefeuille, Trois-Rivières

Agente de bureau : Christiane Gélinas

Coordonnatrice aux ventes : Diane Béland

Atelier : Publi-Production, Danielle Devault, directrice

Distribution : Distribution Transcontinental inc. Division Publi-Sac Mauricie

Publié par : Médias Transcontinental S.E.N.C.

Vice-président principal : Marc-Noël Ouellette
www.medias-transcontinental.com

DISTRIBUTION CERTIFIÉE ODC : 12 393 EXEMPLAIRES • TIRAGE : 12 500 EXEMPLAIRES IMPRIMÉS

Dépôt légal : Bibliothèque Nationale du Québec. Société canadienne des postes - Envoi de publications canadiennes. Contrat de vente de produit no 40005266. © 2005 Médias Transcontinental S.E.N.C. Toute reproduction des annonces ou informations, en tout ou partie de façon officielle ou déguisée est interdite sans la permission écrite de l'éditeur. Le Journal L'Écho de Maskinongé ne se tient pas responsable des erreurs typographiques pouvant survenir dans les textes publicitaires mais il s'engage à reproduire uniquement la partie du texte ou se trouve l'erreur. La responsabilité du journal et ou de l'éditeur ne dépassera en aucun cas le montant de l'annonce. Les articles publiés dans le Journal L'Écho de Maskinongé sont sous la seule responsabilité des auteurs et la direction ne partage pas nécessairement les opinions émises.

Transcontinental

Habitudes de consommation: un sondage sera mené sur le territoire

Un sondage téléphonique sera mené dans une partie de la MRC de Maskinongé au cours des prochaines semaines afin de connaître ses habitudes de consommation.

C'est dans le cadre de la démarche de la revitalisation et de l'élaboration d'un plan directeur de la revitalisation du centre-ville de Louiseville que la SADC de la MRC de Maskinongé chapeaute la tenue de cette recherche à travers quelques municipalités de la MRC. Notons que ce sondage se fera selon les règles de l'art.

Pour ce faire, une enquête de provenance des consommateurs a d'abord été effectuée au mois de mars dans une dizaine de commerces stratégiques sélectionnés en raison de leur taux d'achalandage et du type de commerce (courant, semi-courant et réfléchi). Cette enquête aura permis d'interroger plus de 540 individus.

Provenance des consommateurs

Les résultats de cette enquête de provenance sont intéressants puisqu'ils démontrent une large étendue de la provenance des consommateurs du centre-ville de Louiseville. Il a été ainsi constaté que près de 60 % de ceux-ci proviennent de Louiseville même. Les résidents des secteurs tels que Yamachiche et Maskinongé sont également de bons consommateurs du centre-ville de Louiseville avec un taux de réponse de 7%. Il faut noter une présence (entre 6 et 2%) de la population avoisinante telle que Saint-Léon-le-Grand,

Saint-Alexis-des-Monts, Sainte-Ursule, Saint-Justin, et même Trois-Rivières.

C'est avec ces résultats que la SADC a décidé de concentrer son sondage, et ce, de façon aléatoire, dans les municipalités de Louiseville, Yamachiche et Maskinongé. Un minimum de 359 répondants est requis afin de répondre aux critères scientifiques du sondage.

Souhaitant la collaboration des citoyens interpellés, la SADC précise que les agents qui appelleront les citoyens, le font sur une base volontaire et proviennent de la Ville de Louiseville, de la SADC, de la Chambre de commerces et d'industrie de la MRC de Maskinongé et du comité de revitalisation commerciale de Louiseville. «Il est très important pour nous que les gens collaborent à ce sondage, c'est pour mieux répondre à leurs besoins et à leurs attentes face à leur centre-ville», mentionne Julie Lemieux, coordonnatrice au développement de la SADC de la MRC de Maskinongé.



Régime forestier: le CLD propose des idées

Le CLD de la MRC de Maskinongé plaide pour la mise en place de mécanismes qui susciteront l'excellence et encourageront la performance des organismes régionaux chargés de la mise en valeur des forêts.

Dans le cadre de la consultation sur le Livre vert du ministre Claude Bécharde concernant la mise en place d'un nouveau régime forestier au Québec, le CLD a déposé un mémoire dont le contenu porte principalement sur les instances régionales responsables du régime forestier, leurs responsabilités et les différentes formes de gouvernance.

Le mémoire contient également plusieurs idées sur les moyens qui pourraient être pris pour accroître l'utilisation des produits du bois et également pour améliorer le nouveau régime forestier québécois.

La MRC de Maskinongé et son secteur forestier n'échappent pas à l'actuelle crise forestière. Cette crise est due, entre autres, aux différents modes de récolte, aux distances de plus en plus longues pour accéder à la ressource, à la hausse du dollar canadien et à la forte concurrence des marchés étrangers. Dans son plan d'action, le CLD a d'ailleurs ciblé le secteur forestier comme prioritaire. Par conséquent, le CLD poursuit le développement

de cet axe en concentrant ses efforts dans le volet «Relève», dans la diversification des activités forestières de même que dans la consolidation des entreprises oeuvrant dans ce secteur. Autant de raisons qui ont incité le CLD de la MRC de Maskinongé à participer aux consultations publiques à ce sujet.

La MRC de Maskinongé a une superficie totale de 2499,39 km carrés. Au total, la forêt publique et la forêt privée couvrent respectivement 44% et 33,3% du territoire. Cette superficie boisée (77,3%) est localisée dans la partie centre nord du territoire. Environ 97% du territoire forestier est dit «productif» en raison de sa capacité à soutenir une récolte commerciale de bois.

Le no.1 sur New York

NEW YORK BELTOUR

33 inclusions dont 12 exclusivités

RÉSERVATIONS EN LIGNE maintenant disponibles www.beltour.ca

Permis du Québec

Occ (4) 239\$	Occ (3) 269\$+	Occ (2) 299\$
Prix rég.: 269\$	Prix rég.: 299\$	Prix rég.: 329\$

Fond d'indemnisation de 3.000\$ par tranche de 1000\$ en sus

VACANCES BELTOUR 9825, l'Acadie # 101B, Mtl 514-336-0033 1 866-235-8687

INVITATION À L'ASSEMBLÉE GÉNÉRALE ANNUELLE DU COMITÉ DE REVITALISATION COMMERCIALE DE LOUISEVILLE

Lieu : Salle du conseil municipal, Hôtel de ville de Louiseville 105, avenue Saint-Laurent, Louiseville.

Date et heure : Mardi le 15 avril 2008 à 19 h

Lors de l'assemblée le plan d'action 2008-2009 sera dévoilé ainsi que plusieurs articles des règlements généraux seront présentés pour modifications

Bienvenue à tous les citoyens, commerçants et gens d'affaires de Louiseville!
Votre présence est importante!

CRCL Comité de revitalisation commerciale de Louiseville

Veillez confirmer votre présence auprès de Danie Dauphinais au (819) 228-5921 poste 265 ddauphinais@sadcmaskinongé.qc.ca 2355357

Cabane à sucre 2000

70, boul. Est Maskinongé

• Menu traditionnel à volonté

• Produits de l'érable à vendre

• Location de salle

Résidence et cellulaire:
819 370-5222

Sortie 166 de l'autoroute 40 direction Maskinongé

Bienvenue à tous! 2328643

1er sur toute la ligne!

300

Le plus **GROS CONCESSIONNAIRE** Optimum VÉHICULES D'OCCASION **AU QUÉBEC**

STATISTIQUES ET PUBLICITÉ APPROUVÉES PAR GM CANADA

450 836-6291

700, av. Gilles-Villeneuve Berthierville

véhicules neufs et d'occasions en «STOCK»

1re 2e 3e chance au crédit (Discrétion assurée)

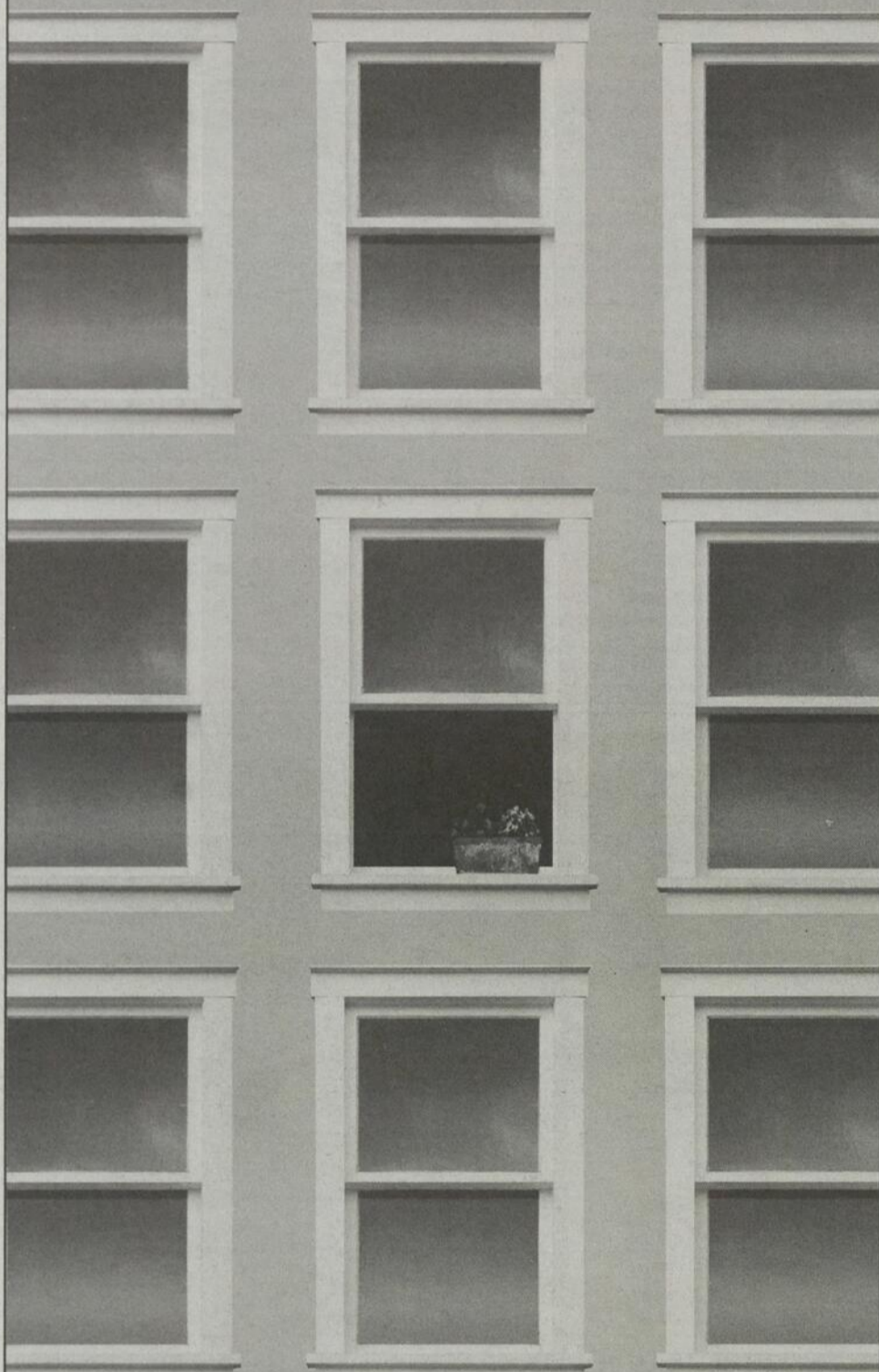
Ligne directe **Marco G. Sylvestre**

1-800-836-9989
450 898-7970

Depuis 1964 **PAILLÉ** BERTHIEVILLE QC.

Résiliation de Bail

EN RAISON DE
VIOLENCE CONJUGALE
OU D'AGRESSION SEXUELLE



Pour en savoir davantage sur la résiliation de bail
en cas de violence conjugale ou d'agression sexuelle,
visitez le site Internet du ministère de la Justice au :

www.justice.gouv.qc.ca

Téléphone : 418 643-5140
Sans frais : 1 866 536-5140

Justice
Québec

Place Canadel: les travaux de démolition suspendus



À la demande de son assureur, la Ville de Louiseville a suspendu les travaux visant à nettoyer le site de Place Canadel dont la majeure partie s'est effondrée le 8 mars dernier sous le poids de la neige accumulée sur la toiture. L'entrepreneur NGA, de Drummondville, a tout de même eu le temps de déneiger une section du bâtiment qui est restée apparemment intacte lors de cet incident. Les travaux de démolition reprendront dès que la neige aura fondu d'elle-même, ce qui rendra le site plus sécuritaire. (Photo L'Écho / Bernard Lepage)

Une clé pour contacter les organismes et les services

Nouvelle mise à jour du Répertoire des ressources de la MRC de Maskinongé

La Corporation de développement communautaire (CDC) vient de terminer la mise à jour de son Répertoire des ressources de la MRC de Maskinongé en présentant une version actualisée des services accessibles à la population.

Plusieurs municipalités et organisations se procurent cet outil de travail, fort utile pour obtenir les coordonnées des services disponibles. L'édition 2008 du répertoire des ressources est un outil de référence essentiel pour contacter une foule d'associations, organismes et services publics situés sur le territoire maskinongé. Dans cet outil, on retrouve également une description de la mission des organismes communautaires de la MRC de Maskinongé.

Le bottin de 88 pages est divisé en plusieurs sections pour faciliter la recherche. Parmi ces sections, on retrouve: aide et hébergement, bien-être et entraide, éducation,

enfance et jeunesse, familles et services gouvernementaux. L'outil regroupe principalement les coordonnées des organismes œuvrant dans le domaine de la santé, du logement, des activités sociales, des loisirs, de l'entraide et des associations caritatives. Les coordonnées des députés, des municipalités et des écoles y figurent et certains organismes régionaux ont également été répertoriés. En plus des coordonnées téléphoniques, on peut avoir accès aux adresses des sites Internet et aux courriel des organisations.

Ce répertoire constitue un outil efficace pour tous ceux qui désirent connaître les ressources du milieu et il facilite les communications. Une version papier est disponible au coût de 20\$ et une version cd au coût de 5\$ (frais de manutention en sus). Pour plus d'information, vous pouvez contacter la CDC par téléphone au 819 228-1096 ou par courriel à l'adresse corpo@cdc-maski.qc.ca



Artistes peintres

recherchés

La Commission scolaire de l'Énergie est à la recherche d'artistes peintres afin de renouveler sa banque d'artistes domiciliés sur son territoire. Cette banque servira de référence pour l'achat de tableaux dans le cadre de l'hommage annuel rendu aux retraités.

Les artistes présenteront leur portfolio et quelques-unes de leurs œuvres lors des rencontres qui auront lieu les mercredi et jeudi, 16 et 17 avril au centre administratif de la commission scolaire situé au 2072, rue Gignac à Shawinigan.

Les personnes désirant participer à cette rencontre devront préalablement s'inscrire en communiquant avec madame Aline Badeaux, au numéro 819 539-6971 poste 2230 ou sans frais 1 888 711-0013. Au plaisir de vous rencontrer!

Grattex se relocalisera sur le boulevard Saint-Laurent

Le fabricant de grattes à neige investira 800 000\$ à Louiseville



C'est en déneigeant des entrées de cour au début des années 2000 que Sylvain Charette – ici accompagné de sa conjointe Andrée Débigarré – a eu l'idée de se lancer dans la fabrication de grattes à neige. Comme quoi, on est jamais mieux servi que par soi-même. (Photo L'Echo / Bernard Lepage)

> Bernard Lepage

bernard.lepage@transcontinental.ca

Actuellement situé dans le rang Chacoura, le fabricant de grattes à neige Grattex se relocalisera cet été sur le boulevard Saint-Laurent Est à Louiseville.

Plus de 800 000\$ seront investis par les propriétaires Sylvain Charette et Andrée Débigarré pour l'acquisition d'un terrain, la construction d'un bâtiment de 8400 pieds carrés et l'achat des équipements.

Grattex finalisera en début de semaine, avec Les Entreprises Marcel Rocheleau, de Gatineau, l'achat d'un terrain de 237 000 pieds carrés, longeant l'avenue Saint-Laurent, situé entre le magasin Tigre Géant et le rembourneur Arseno. Le site a déjà abrité il y a quelques années un mini-golf. Sylvain Charette compte n'utiliser qu'environ le tiers de la superficie, le reste sera éventuellement subdivisé pour être mis en vente.

Les affaires vont bien pour Grattex qui fabrique environ 275 pelles par année et qui

sont distribuées par le biais d'une centaine de concessionnaires à travers le Québec. Parce qu'elles sont multifonctionnelles (ex.: extensibles et réversibles) et uniques, les grattes conçues par Sylvain Charette bénéficient d'une bonne réputation chez les déneigeurs qui ont eu l'occasion d'en tester l'efficacité ces derniers mois. L'ingéniosité du copropriétaire est sans limite et des brevets sur des systèmes d'attache et de déclenchement ont même été déposés afin d'en protéger les droits de propriété.

À l'étroit dans ses installations du rang Chacoura, Grattex n'a eu d'autre choix cet hiver de devancer ses plans de relocalisation lorsque le bâtiment qui lui servait d'entrepôt s'est subitement effondré au début du mois de janvier sous la force des vents.

Sylvain Charette et Andrée Débigarré entendent donc profiter de leur relocalisation, qu'il prévoit vers la fin du mois de juillet, pour donner de l'expansion à leur entreprise. Plus d'un quart de millions\$

mentionnées ci-haut. Une invitation du Grand Chevalier Rénaud Robert et du secrétaire financier Walter Bégin, du conseil 9829. Prenez note qu'il y aura un concours de sciage amateur le samedi 12 avril à 13h sur le terrain du local des Chevaliers, au 110 rue des Loisirs. Inscriptions à partir de midi. Bienvenue à tous.

Club Richelieu de Louiseville

Souper à la cabane à sucre 2000 de Maskinongé le 9 avril à 18h30. Tarifs: 7\$ enfant de 12 ans et moins et 15\$ adulte. Réservation obligatoire avant le 4 avril. Info et réservation: Normand Bareil au 819 696-5050.

seront notamment investis dans l'achat d'équipements à la fine pointe comme des tables de découpe pour le métal et le plastique ainsi qu'une plieuse pour le métal. «Que ce soit pour faire les plans, la découpe, le pliage, l'assemblage ou la peinture, nous pourrions offrir nos services à toutes les entreprises qui travaillent avec du métal, de l'aluminium et du stainless», explique avec optimisme l'homme d'affaires qui entend devenir un fournisseur de services d'envergure régional en même temps qu'il continuera à fabriquer ses pelles à neige. Celles-ci pourraient d'ailleurs commencer à traverser la frontière au

sud puisqu'une entente a été conclue avec Machineries Pronovost, de Saint-Tite, qui possède déjà un bon réseau de distribution aux États-Unis.

De trois employés à temps plein, les investissements devraient permettre de doubler les effectifs. Un dessinateur programmeur et opérateur de machine à contrôle numérique a même été embauché pour opérer les nouveaux équipements. «En devenant un sous-traitant pour les entreprises de la région, Grattex ne sera plus un employeur saisonnier comme c'est le cas présentement», termine Mme Débigarré.

À volonté

Buffet du dimanche soir 15⁹⁹\$

PLUS DE 50 METS DIFFÉRENTS • TABLE À DESSERTS EXCEPTIONNELLE

Promotion d'anniversaire
(Applicable sur le buffet du dimanche soir)
Repas GRATUIT à la personne fêtée + un gâteau chanté à votre table
(Réservation de 8 personnes et plus)

Tous les vendredis soirs
BUFFET DES PÂTES ET PIZZAS
cuisinées devant vous par notre chef **12⁴⁹\$**



LA PORTE DE LA MAURICIE
HÔTEL & RESTAURANT

819 228-9434 • Sans frais: 1 877 228-9434
YAMACHICHE (Sortie 174, autoroute 40)

Buffet du dimanche soir 15⁹⁹\$

COUPON-RABAIS

(Buffet)
Pour 2 personnes adultes

Sur réservation avec ce coupon, le dimanche 6 avril 2008.

5\$

de rabais

Ne peut être jumelé à aucune autre promotion

AGENDA communautaire

> Maskinongé

Chevaliers de Colomb Conseil 9829

Cérémonie d'accueil (initiation) du 1er degré, le vendredi 2 mai à 19h et des 2e et 3e degrés, le samedi 3 mai à 13h au complexe Sportif Aurèle-Plante, 100 rue des Loisirs à Saint-Alexis-des-Monts. Tous les Chevaliers de Colomb en règle 2008 sont invités à assister à l'initiation de leurs futurs frères chevaliers avec l'officier conférant Alain Lapensée. Fermetures des portes aux heures

Famille complétée?

La vasectomie

peut être une solution !



- Intervention en clinique privée
- Confort
- Discrétion.

CLINIQUE DE CHIRURGIE MINEURE

Établie depuis 1991

DR RICHARD DUBOIS, MD
Fédération des médecins omnipraticiens du Québec
1543, boul. des Forges, Trois-Rivières
819 697-0030

2349803

NOMINATION

Jacinthe Damphousse

Madame Sylvie Désaulniers, Directrice marché des particuliers, est heureuse de vous annoncer que Mme Jacinthe Damphousse a été promue au poste de Conseillère investissement retraite Gestion des avoirs. Les membres de la Caisse sont assurés de pouvoir compter sur son expertise et d'obtenir un service et des conseils sur mesure.

Madame Damphousse est diplômée de l'Université du Québec à Trois-Rivières, où elle a complété un certificat en planification financière.

Elle est riche d'une grande expérience au sein du Mouvement Desjardins, étant à l'emploi de la Caisse Desjardins de l'Ouest de la Mauricie depuis près de 35 ans. Elle a oeuvré plus particulièrement à titre de conseillère en finances personnelles au cours des dernières années.

Avec un actif de 543 millions de dollars et un volume d'affaires de plus d'un milliard de dollars, la Caisse Desjardins de l'Ouest de la Mauricie s'inscrit comme étant la plus grande caisse rurale au Québec.

Conseillère investissement retraite
gestion des avoirs
Tél.: 819.228.9422



jacinthe.damphousse@desjardins.com



Desjardins
Caisse de l'Ouest de la Mauricie

Une caisse près de son monde !

Toutes nos félicitations !

Nous avons plus d'un tour dans notre SAC!

Tu veux vraiment voir comment c'est fait en dedans?

Essai pilot : **243.BB TECHNOLOGIE DE L'ÉLECTRONIQUE**
SPECIALISATION ORDINATEURS ET RÉSEAUX

3 NOUVEAUTÉS

Nous, on a le sens de la formule. La formule GAGNANTE!

> Sciences informatiques et mathématiques
un NOUVEAU programme préuniversitaire appliqué, très appliqué

La SCIENCE en ACTION!
Une formation collégiale concrète en sciences, conduisant à des programmes universitaires en haute technologie, en génie logiciel et en sciences appliquées.

L'HORTICULTURE EAU SECOURS DE L'ENVIRONNEMENT
Horticulture et environnement (153.B0)
Plus qu'une carrière. Une mission.

LAC FERRÉ

Des places sont aussi disponibles en automne 2008 dans les programmes suivants :

Cheminements personnalisés

- 081.01 Accueil et intégration
- 081.03 Session de transition

Programmes préuniversitaires

- 200.B0 Sciences de la nature
- 200.11 Sciences de la nature et Musique (Double DEC)
- 200.12 Sciences de la nature et Sciences humaines (Double DEC)
- 200.20 Sciences informatiques et mathématiques
- 300.A0 Sciences humaines
 - profil Administration
 - profil Individu
 - profil Société
 - profil Monde
- 300.11 Sciences humaines et Musique (Double DEC)
- 500.A1 Arts et lettres
 - profil Cinéma et arts médiatiques
 - profil Littérature et création
 - profil Langues
- 500.11 Arts et Lettres et Musique (Double DEC)
- 501.A0 Musique
- 510.A0 Arts plastiques

Programmes techniques

- 152.A0 Gestion et exploitation d'entreprise agricole (ATE*)
- 153.B0 Horticulture et environnement (ATE)
- 154.A0 Technologie de la transformation des aliments (ATE)
- 180.A0 Soins infirmiers
- 221.B0 Technologie du génie civil
- 243.BB Technologie de l'électronique
- 351.A0 Techniques d'éducation spécialisée
- 410.B0 Techniques de comptabilité et de gestion
- 410.D0 Gestion de commerces
- 412.A0 Techniques de bureautique
- 420.A0 Techniques de l'informatique
- 551.A0 Techniques professionnelles de musique et chanson

*ATE : Alternance Travail-études

5 PLACES

COMPLET

C'EST MAINTENANT VOTRE TOUR !



Pour une demande d'admission jusqu'au 17 avril 2008 : <https://sram.omnivox.ca>

CÉGEP RÉGIONAL de LANAUDIÈRE à Joliette

Pour de l'information : 450 759-1661, poste 1196 | www.collanaud.qc.ca

Les agents de pastorale se dotent d'une image



Des agentes de pastorale de la zone Valentine-Lupien étaient présentes à la remise symbolique de l'épinglette. Il s'agit de Carole Landry, Louise Gariépy, présidente de l'AAPLP, Gisèle Sirois-Couture Solange Dupuis qui sont ici en compagnie de Mgr Martin Veillette.

C'est avec fierté que les Agents de Pastorale Laïcs en Paroisse (APLP) ont dévoilé cette semaine le logo qui les représentera dans l'avenir.

Celui-ci sera imprimé sur la correspondance d'affaire du groupe, en plus de faire l'objet d'une épinglette. C'est un concours lancé à l'automne 2006 qui a permis de trouver ce nouveau logo. Il est une création de l'artiste Diane Aylwin, très impliquée dans la paroisse Sainte-Flore. «Nous trouvions qu'il était important d'avoir une image

bien à nous. C'est une façon de rappeler aux gens qu'il y a toujours des personnes prêtes à se dévouer pour poursuivre la mission de Jésus-Christ, et ce, sans compter leurs heures», explique la présidente, Louise Gariépy.

Au diocèse de Trois-Rivières, 34 agents de pastorale – principalement des femmes – oeuvrent dans les différentes paroisses. L'évêque, Mgr Martin Veillette, se réjouit de leur apport. «Ils amènent une belle diversité dans l'église», a-t-il mentionné.

NORMANDIN à la présidence de la Corporation des concessionnaires d'automobiles



Denis Normandin, propriétaire de Trois-Rivières BMW-Mini, a été porté à la présidence du conseil d'administration pour l'année 2008. Il a été élu par les membres de la Corporation des concessionnaires d'automobiles de la Mauricie (CCAM), lors de leur assemblée le 25 mars dernier. Dans l'ordre habituel sur la photo, on retrouve Marc Despins, directeur général de Trois-Rivières Mitsubishi, administrateur, Daniel Gauthier, directeur général de Trois-Rivières Ford Lincoln, administrateur, Denys Diamond, directeur général de Bernier Crépeau, secrétaire-trésorier, Denis Normandin, propriétaire de Trois-Rivières BMW-Mini, nouveau président exécutif, Bertrand Larochelle, directeur général de Larochelle Suzuki Automobiles, administrateur, Guy Beausne, propriétaire de Formule Pontiac Buick GMC, président sortant, et Jocelyn Brouillette, directeur général de Mauricie Toyota, administrateur.



Raymond Julien, directeur général de la CCAMauricie.

CCAM Corporation des concessionnaires d'automobiles de la Mauricie
La voie de l'évolution depuis 50 ans

Débat autour de l'image du centre-ville de Louiseville

La revitalisation de l'avenue Saint-Laurent est avant tout une question de perception

> Bernard Lepage
bernard.lepage@transcontinental.ca

La revitalisation du centre-ville de Louiseville a franchi une nouvelle étape le 20 mars dernier alors qu'une consultation publique portant sur l'image du centre-ville s'est déroulée en présence d'une trentaine d'intervenants.

Coordonnatrice du développement à la SADC de la MRC de Maskinongé, Julie Lemieux explique qu'il était important de se pencher sur l'image, plutôt que de commencer par la diversification de l'offre par exemple, parce qu'il s'agit du premier élément qui accroche le résident, le client ou le visiteur. «La revitalisation d'une artère commerciale est avant tout une question de perception», mentionne-t-elle.

Équitablement répartie entre des citoyens, des commerçants, des élus et fonctionnaires municipaux et des représentants d'organismes publics ou privés, l'assemblée est arrivée à certains consensus à force de discussions menés sous la gouverne de Rues principales qui agit comme consultant dans ce dossier.

La Fondation a ainsi amené les participants à faire certains constats sur la situation géographique, l'environnement bâti, la disposition des rues et la végétation, tous des éléments avec lesquels ont doit composer dans une démarche de revitalisation.

Des points qui font consensus

Parmi les éléments qui ont fait l'objet de compromis, mentionnons l'instauration de règles au niveau de l'affichage commercial de



Lors de cette soirée, l'assemblée a été invitée à partager leur impression sur des photos anciennes et actuelles du centre-ville de Louiseville, et ce, dans le but de sensibiliser les participants sur différents aspects physiques du centre-ville à développer, améliorer ou conserver. D'ailleurs, le simple citoyen peut également se prêter au même exercice en visitant l'exposition de photos anciennes et actuelles du centre-ville de Louiseville et de la MRC qui a présentement lieu à la Maison du commis voyageur, sur l'avenue Saint-Laurent, jusqu'au mois de mai.

façon à ce qu'on retrouve une certaine uniformité de style et de proportion; maximiser l'affichage perpendiculaire à la bâtisse afin qu'elle soit visible facilement pour le trafic routier; maximiser les espaces verts, surtout en avant des commerces, mais aussi dans les stationnements et coins de rue; développer un plan d'intégration architecturale qui suggérerait une palette de couleurs et certains

matériaux à privilégier lors d'une rénovation ou d'une nouvelle construction.

Tous ces éléments ont été soigneusement notés, explique Mme Lemieux, ajoutant qu'ils pourront guider les autorités municipales dans l'élaboration de critères pour d'éventuels programmes de rénovation, de mesures de protection du patrimoine ou de nouvelle réglementation favorisant des interventions

qualitatives sur les bâtiments du centre-ville.

Cette soirée publique constituait la dernière avant le dépôt d'un plan directeur prévu au mois de juin prochain. Tout comme lors de la première consultation, les remarques et suggestions de l'assemblée ont été notées et feront l'objet d'un rapport qui sera déposé en avril à l'hôtel de Ville. Ce document sera également bonifié par les commentaires recueillis dans les différents sondages que la SADC mène présentement.

Fuyez le déjà vu !



Hörst

Osez être unique !

Venez découvrir une sélection de vêtements uniques puisée auprès des grands noms de la mode masculine.

La Casa pour lui

LÀ OÙ LA MODE SE FAIT HOMME

Nouveau service : location de tenues de cérémonie

838, av. Gilles-Villeneuve
Berthierville (Carr. Jean-Coutu)
Tél.: 450-836-1458

LECHO DE MASKINONGÉ - www.lechodemaskinonge.com - Le 5 avril 2008 - Page 9

Plus de 140 véhicules d'occasion en inventaire

AUTOMOBILES S. Ouellet LOUISEVILLE
VENTE • ÉCHANGE • LOCATION

2007	Chevrolet Silverado LS Duramax étain, tout équipé, aut., 4x4, diesel, 31.284 km	36 495\$
2007	Ford Escape XLT orange brûlé, tout équipé, aut., 34.333 km	16 995\$
2006	Jeep Liberty Trail Rated marine, tout équipé, 4x4, aut., 37.587 km	16 495\$
2005	Mazda B3000 King Cab charcoal, manuel, air, 58.918 km	11 495\$
2005	Toyota Thundra SR5 gris, aut., 8 cyl., tout équipé, 4 portes, 4x4, 30.790 km	28 995\$
2005	GMC Sierra SLE 1500 HD marine, aut., tout équipé, 6 litres, 4x4, 34.387 km	22 995\$
2004	Honda CRV EX gris, tout équipé, aut., 4x4, 28.911 km	20 995\$
2004	Ford F150 XLT King Cab beige, aut., 4x4, tout équipé, 84.895 km	17 495\$
2004	Dodge Ram 1500 beige, aut., 4x4, 51.177 km	17 995\$
2003	Dodge Caravan SXT sarcelle, tout équipé, aut., 78.492 km	8 995\$

Financement sur place

Véhicules d'une propriété supérieure

Excellent service après-vente

MEMBRE AMVOQ

819 228-2835
Pour consulter tout notre inventaire:
www.autosylvainouvellet.com

Animalerie A.M.E. ORPHIE INC.

Célébrations 10^e anniversaire 1998 - 2008

SURVEILLEZ NOS PROMOTIONS TOUT AU COURANT DE L'ANNÉE!

PROMOTION 10^e ANNIVERSAIRE MIRDO (du 4 avril au 4 mai)

Obtenez 25% DE RABAIS à l'achat de toutes nos variétés de poissons.

Nourriture NUTRIENCE pour chiens
Originale (sac 18.1 kg/40 lb)
rég. : 44,99\$ **34,99\$**
Agneau et riz Derma (sac 18.1 kg/40 lb)
rég. : 59,99\$ **43,99\$**

NOUVEAU! RABAIS ANNIVERSAIRE 10% sur tonte et toilette en Avril - Mai

2 techniciennes diplômées à votre service

TONTE et TOILETTAGE CHIENS ET CHATS
Confiez-nous le soin de toiletter votre animal préféré pendant que vous magasinez en toute quiétude

Produits de qualité **HAGEN.**

CENTRE COMMERCIAL LOUISEVILLE • 819 228-1119

Hörst

Osez être unique !

Venez découvrir une sélection de vêtements uniques puisée auprès des grands noms de la mode masculine.

La Casa pour lui

LÀ OÙ LA MODE SE FAIT HOMME

Nouveau service : location de tenues de cérémonie

838, av. Gilles-Villeneuve
Berthierville (Carr. Jean-Coutu)
Tél.: 450-836-1458



Nous retrouvons sur la photo Éric Rivard, directeur de l'école de la Tortue-des-Bois, Isabelle St-Arnaud, présidente chez Apex, et Marie-Pierre Pinard, présidente de la Fondation.

Apex remet 600\$ à l'école La Tortue-des-Bois

La Fondation de l'école primaire La Tortue-des-Bois de Saint-Mathieu-du-Parc s'est vu récemment remettre un chèque de 600\$ par les Habitations Apex en collaboration avec la Caisse d'économie solidaire de Québec.

Effectivement, le partenariat développé par ces deux intervenants permettra de verser des montants d'argent à la Fondation de

l'école, et ce, à chaque fois que des nouvelles familles de l'éco-quartier de «Feuilles en aiguilles» contracteront leur hypothèque auprès de la CECOSOL.

Ces dons serviront à la réalisation d'activités et à l'achat d'équipements qui supportent le projet éducatif de l'école à caractère alternatif.

AGRIMAX

- Pneus Porteurs de remorques (implement)
- Pneus flottation (basse pression)
- Pneus tracteurs
- Pneus moteurs
- Pneus avant tracteurs
- Pneus pour roues motrices
- Pneus MPT
- Pneus tracteurs radiaux

SERVICE 24 H / 7 JOURS

PNEUS - le plus important inventaire
VÉHICULES ADAPTÉS - pompage de calcium et agrilim
DÉPANNAGE DIRECTEMENT À LA FERME
SERVICE ROUTIER D'URGENCE



CHARLES TURCOTTE ET FILS

T. 819 697.2413

1180, boul. Thibeau, Trois-Rivières

2352510

AVOCATS

Dubeau, Perreault et Mélançon



avocats

Serge Dubeau 819 228-3949
avocat

Jean Perreault 819 228-5529
avocat et médiateur familial accrédité

André Mélançon 819 228-5529
avocat

21, rue Saint-Marc, Louiseville (Québec) J5V 2E4
Télécopieur 819 228-8621

*Consultez
nos
PROFESSIONNELS*

CHIROPATICIEN

Dr Yves Bellemare
Chiropraticien



775, rue Notre-Dame, Berthierville
450 836-8294
1520, Lottinville, Saint-Paulin
819 268-5120

NETTOYAGE DE TAPIS

**NETTOYAGE
MARC
DALCOURT
INC.**



Lave-auto à la main • Cirage
Nettoyage - tapis - mobiliers
 1284, boul. St-Laurent Est, Louiseville
819 228-9901

SERVICES FINANCIERS

DÉPÔT À TERME (C.P.G.)

2 ans ➔ 3,95%
 3 ans ➔ 4,20%
 5 ans ➔ 4,55%

Dépôt minimum 1 000 \$
 Protégé jusqu'à 100 000 \$
 Inscrit auprès de Groupe Clavier Investissement
 Certaines conditions s'appliquent, deux sujets à changement.

LES SERVICES FINANCIERS



PIERRE HÉMOND M.A., P.D., B.A.A.



- Courtage relatif à des prêts garantis par hypothèque immobilière
- Courtage en plans de bourses d'études
- Conseiller en sécurité financière
- Conseiller en assurance et rentes collectives
- Représentant en épargne collective

pierhemo@aci.ca
819 227-4719

SOINS DES PIEDS



*Vos pieds vous font souffrir?
On peut vous aider!*

Cors • Callosités • Mycose (champignons)
 Amincissement de l'ongle • Durillons
 Ongles incarnés etc.

Aussi disponible
 Pédicure de base ou à la française

Possibilité de visite à domicile

750, rue Doris
 Louiseville, QC J5V 2M6

Sur rendez-vous
819-228-3117

2211929

Rénovation de printemps



Chronique
environnement

Steven
GUILBEAULT

La fin de l'hiver approche...si vous êtes comme moi, l'envie de bricoler reprend le dessus. Je ne sais pas ce qui se passe, c'est un phénomène unique du printemps, les projets se dessinent et les allées de la quincaillerie deviennent soudainement très attrayantes. Que diriez-vous si on vous offrait d'entreprendre des rénovations dans votre maison et de vous faire rembourser une partie des coûts ? Le programme RénoClimat s'adresse aux propriétaires qui planifient des travaux de rénovation et qui veulent améliorer l'efficacité énergétique de leur logement.



En suivant les recommandations d'un expert en efficacité énergétique, vous êtes éligibles à des subventions de votre distributeur d'énergie (Hydro Québec ou le Fonds en efficacité énergétique pour le gaz naturel), de l'Office de l'efficacité énergétique et du programme écoÉnergie Rénovations de Ressources Naturelles Canada. Intéressant non ? Après les factures de chauffage salées de cet hiver et d'avoir constamment l'impression de chauf-

fer «pour dehors», ça vaut la peine d'explorer cette avenue. Tant qu'à bricoler.

Le fonctionnement est très simple. Vous recevez tout d'abord la visite d'un conseiller certifié par l'Agence de l'efficacité énergétique qui fait une série de vérifications sur votre maison: isolation, consommation d'énergie, performance des systèmes de ventilation, de chauffage et vous remet un rapport avec des recommandations détaillées sur le type de travaux à entreprendre pour améliorer l'efficacité énergétique de la maison. Vous obtenez également une première «cote Énergide» de votre habitation.

Une fois les travaux complétés, vous avez droit à une deuxième visite pour obtenir une nouvelle évaluation. Le montant des subventions est calculé selon l'évolution de la cote énergétique. La moyenne des montants alloués se situe autour de 2000\$. De plus, comme le potentiel de réduction de consommation d'énergie atteint généralement 35%, les économies réalisées sont intéressantes. Tout ça, sans parler de l'amélioration du confort et de la diminution votre impact sur l'environnement...

Imaginez un seul instant si tout le monde s'y mettait...35% de réduction de consommation énergétique à l'échelle provinciale.

Pour en savoir plus sur le programme RénoClimat: <http://www.aee.gouv.qc.ca/habitation/existantes/inspection/deroulement/deroulement.jsp>

Panorama sur les savoir-faire de la Mauricie

Sous le thème «Paroles, saveurs et savoir-faire de la Mauricie», le Conseil québécois du patrimoine vivant invite l'ensemble de la population à venir découvrir ou redécouvrir les richesses culturelles mauriciennes à l'occasion d'un panorama des savoir-faire au Musée québécois de la culture populaire le samedi, 5 avril entre 16h30 et 20h.

Dans le cadre du Rassemblement national du patrimoine vivant, une dizaine d'organismes et d'artisans présenteront leurs travaux, leurs techniques et leurs produits. Parmi les organismes qui regroupent les porteurs de savoirs et savoir-faire de la région, notons la participation de la Maison La Tradition, de Saint-Mathieu du Parc et celle du Comité du 29 juin de Saint-Élie-de-Caxton, hauts lieux de la mise en valeur du patrimoine culturel de Mauricie.

Il sera également possible de découvrir le travail accompli en Mauricie par les chercheurs de l'Inventaire des ressources en patrimoine immatériel (IREPI) de l'Université Laval.

Des conteurs et chanteurs animeront le panorama qui se poursuivra par un «Banquet des saveurs» (réservation souhaitable en laissant un message sur la boîte vocale du Conseil québécois du patrimoine vivant au 418 524-9090). L'activité se conclura par une veillée

de musiques et danses québécoises, animée par Marcel Poirier, Gaston Nolet, Dominik Lemieux et Denis Massé. Le prix d'entrée varie entre 10\$ et 35\$ selon la participation.

Par ailleurs, une table ronde internationale portant sur la situation actuelle de la reconnaissance du patrimoine vivant en regard de la Convention pour la sauvegarde du patrimoine immatériel de l'Unesco se déroulera au Musée, en matinée, entre 9h30 et 12h30. Pour plus d'info: www.cqpv.qc.ca ou Robert Bouthillier au 418 524-9090 ou 418 955-4533.

Voyages en autocar (départ de Louiseville)

Du 2 au 5 mai

WASHINGTON, les Amish et Hersey

(Encore quelques sièges de disponibles)

579 \$/pers. occ. double

Les 6 et 7 mai

Fairmont, MANOIR RICHELIEU

(4 repas, 10\$ privilège)

179 \$/pers. occ. double

Vendredi 16 mai

Spectacle d'ANDRÉ RIEU au Centre Bell

(1 repas, billets section rouge)

179 \$/personne

clubvoyages
Super Soleil

Trois-Rivières 819 374-1050
Cap-de-la-Madeleine 819 379-7661



Contactez
Denyse Drainville

LISEZ vos nouvelles sur le net

www.lechodemaskinonge.com



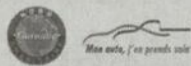
Vous la voyez trop souvent ?

C'est le temps d'une bonne mise au point.

Votre Centre de Service Certifié Auto Value vous conseille une bonne mise au point avec ses experts. Vous éviterez ainsi le risque de faire une balade dispendieuse.



On aime ça les autos.



Centre Mécano Sylvain Lavergne inc.

505, rue Saint-Joseph
Saint-Barnabé-Nord
819 264-2064

2354172



saviez-vous que...

L'AVANTAGE DE L'INVESTISSEMENT PAR VERSEMENT

Q. Madame Pichette, il y a une phrase qui dit que l'argent est dur à gagner mais très facile à dépenser, avez-vous une solution pour m'aider à accumuler de l'épargne ?

R. Certainement j'ai une belle solution qui s'appelle l'investissement périodique. Le principe est simple et payant : vous placez un montant d'argent à intervalles réguliers dans un produit d'investissement. Vous déterminez vous-même le montant et la fréquence de vos versements, qui sont prélevés directement dans votre compte.

Q. La formule semble assez simple mais combien dois-je investir pour que cela respecte mon budget ?

R. Le montant peut être aussi minime que 25\$ par semaine et vous pouvez l'investir dans des placements non-enregistrés ou en REER. Vous pouvez donc cotiser à un REER à longueur d'année ou accumuler pour acheter une propriété, financer les études de vos enfants ou préparer votre retraite. C'est beaucoup plus facile que de rassembler une grosse somme d'un coup.

Q. Quels sont les avantages d'investir de cette façon ?

R. L'un des avantages de l'investissement périodique est la discipline. Beau temps, mauvais temps, un montant est investi automatiquement dans votre portefeuille de placements. Un autre avantage est que cela rend l'investisseur que vous êtes moins nerveux surtout si la somme est investie dans des produits boursiers car vous pouvez profiter de la hausse et la baisse des marchés. Un dernier avantage est que le montant est pris directement dans votre compte à chaque fréquence et ce, comme si vous aviez un prêt mais au lieu de servir à payer une dette, il sert à augmenter votre avoir c'est ce qu'on appelle de l'épargne forcée.

Q. Plutôt vous me parlez de produits boursiers pour investir périodiquement, pouvez-vous spécifier, s'il-vous-plait ?

R. Il y a un adage qui dit qu'il faut investir quand les marchés sont bas et vendre quand ils sont hauts donc avec l'investissement périodique, vous n'avez pas à vous soucier de cette stratégie. Le fait d'investir régulièrement fera en sorte que vous profiterez toujours d'une meilleure stratégie que la personne qui essaie de deviner ce que feront les marchés. À chaque semaine ou mois, vous êtes constamment sur le marché donc vous ne passez jamais à côté d'une belle opportunité d'investir.

Q. En terminant, Madame Pichette, quel conseil pouvez-vous me donner pour réaliser un projet ?

L'investissement périodique vous permettra d'atteindre l'objectif que vous vous êtes fixé pour accumuler de l'argent pour votre projet. Le temps est votre meilleur allié. Plus vous commencez tôt à investir, plus votre capital prendra de l'ampleur. Cette stratégie simple et efficace est à votre portée, venez nous rencontrer à la Caisse Desjardins de l'Ouest de la Mauricie et nous vous guiderons dans l'élaboration d'une stratégie de placement adapté et personnalisé. N'oubliez pas petit montant deviendra grand pour votre plus grand plaisir.



Lyne Pichette

Conseillère investissement retraite
Direction gestion des avoirs

Desjardins
Caisse de l'Ouest
de la Mauricie

Une caisse près de son monde !

2354979

De nouveaux visages au 23e Festival de la truite mouchetée

> Jean-Paul Plante

jean-paul.plante@transcontinental.ca

La démission en bloc du conseil d'administration 2007 du Festival de la truite mouchetée de Saint-Alexis-des-Monts, événement touristique majeur pour la municipalité et le nord de la MRC de Maskinongé, le 20 octobre dernier, avait semé un certain émoi, de l'inquiétude dans la population.

Qu'allait-il devenir de ce populaire festival tenu au début de l'été (fin juin et début juillet) et qui attire plusieurs dizaines de milliers de visiteurs? Le conseil municipal, avec le maire Jean-Paul Diamond en tête, s'était promis de trouver une solution dans de brefs délais. Ce qui a été fait...



Le président René Julien, à l'avant, encadré de Chantale Michaud, à gauche, vice-présidente; Chantale Picard, secrétaire. Derrière Daniel Leclerc, Marco Poudrier, Geneviève Lemay, René Lemay et Jackie Michaud, administrateurs. L'Écho de Maskinongé

festival, s'est avéré un stimulant extraordinaire pour les huit membres du c.a.

Cette prise en main par des personnes convaincues de l'importance de l'activité signifie qu'en 2008, Saint-Alexis-des-Monts accueillera quelque 40 000 visiteurs pendant cette activité tout à fait spéciale présentée dans la capitale de la truite mouchetée.

Pas question de tout chambarder ce qui était déjà au programme de l'an dernier. Si des modifications sont apportées, elles seront mineures, a alors laissé savoir le président Julien.

Bref, Saint-Alexis-des-Monts vivra encore des moments d'intenses plaisirs avec son tournoi de pêche, ses spectacles variés et de qualité, ses diverses attractions dont les courses de motocross et VTT au St-Alex Speedway, ses courses de canots pour amateurs et professionnels, etc. lors de sa 23e édition. Et dans deux ans, il est permis de croire qu'il y aura une programmation tout à fait spéciale pour le 25e festival. À suivre...

À peine un mois plus tard, plus précisément le 26 novembre, on présentait le nouveau c.a. du Festival pour 2008 qui aura, à sa présidence, René Julien, un gars qui connaît bien les rouages du festival et qui a même

composé une chanson-thème pour le festival 2007.

L'appui de Pascale Plante et Esther Vallières, deux pionnières du festival, promis au nouveau bureau de direction de la 23e édition du

À votre service!

JEAN PELLAND
Denturologiste

CLINIQUE
ST-ALEXIS

241, rue Notre-Dame
Saint-Alexis-des-Monts
819 265-2350



2289305

Fabriquer du carburant avec de l'huile!

> Jean-Paul Plante

jean-paul.plante@transcontinental.ca

On ne se laisse rien passer sous le nez à Saint-Alexis-des-Monts. Un promoteur se présente, a un projet intéressant en tête, cherche un endroit où le réaliser et... les idées commencent à fuser dans la tête des élus alexismontois.

Thierry Sarny, Michel Cordeau et Michel Pothier ont comme projet de transformer de



MM. Thierry Sarny, Michel Cordeau, Michel Pothier, actionnaires de Bio-Diesel Québec.

Photo, L'Écho de Maskinongé

l'huile de cuisson en carburant, en bio-diesel. Ils «sondent le terrain» à Saint-Alexis-des-Monts après avoir fait de même dans la région de Repentigny.

Finalement, c'est Saint-Alexis-des-Monts qui l'emportera grâce à la rapidité à trouver une bâtisse aux promoteurs et à leur offrir des conditions qui leur permettront de démarrer une entreprise en sol aleximontois dès février. L'entreprise portera le nom de Bio-Diesel Québec et créera une dizaine d'emplois. Elle aura demandé un investissement qui se chiffre à environ 800 000\$.

Comme l'indique son nom, Bio-Diesel Québec se veut une entreprise écologique. Outre le conseil municipal, le Centre local de développement de la MRC de Maskinongé et la SADC de la même MRC de même que la Banque de développement

du Canada ont apporté leur précieuse collaboration dans la réalisation de cet important projet.

L'huile à patates frites, recueillie dans la région métropolitaine, sera donc transformée en un carburant à la fois économique et écologique. Cette huile sera fournie par l'entreprise MC Pompage, propriété de M. Cordeau. Celui-ci entend étendre ses activités de collecte d'huile de cuisson à la région de la Mauricie et en faire bénéficier l'usine de Saint-Alexis-des-Monts.

De deux millions de litre de carburant qu'entend produire Bio-Diesel Québec au début des opérations, on entend porter cette production à six millions de litres. À l'usine de Saint-Alexis-des-Monts, on retrouvera les équipements de production et un laboratoire où se fera le contrôle de la qualité.

Festival
de la truite
Mouchetée
SAINT-ALEXIS DES-MONTS

Du 20 au 29 juin 2008

Procurez-vous
votre passeport
dès maintenant
20\$
en pré-vente
jusqu'au 19 juin 08

Plus de
50 000\$
en prix pour
le tournoi
de pêche

À NE PAS MANQUER

Suzie Villeneuve et Marie-Chantal Toupin



www.festivaldelatruiemouchetee.com / info@festivaldelatruiemouchetee.com

Tél.: 819 265-3889

2349809

L'inter
MARCHÉ

MARCHÉ LEMAY
SAINT-ALEXIS INC

AGENCE
SAO
VINS ET SPIRITUEUX

PETRO-CANADA

Mets cuisinés • Ouvert de 6 h à 21 h
450, Notre-Dame, Saint-Alexis-des-Monts
Tél. : (819) 265-2023 / 265-2501
Télé. : (819) 265-3355

2353946

Centre de Rénovation
Home
hardware

MATÉRIAUX

Goudreau et Fils inc.

Plomberie • Électricité
Quincaillerie • Location d'outils

80, Saint-Olivier
Saint-Alexis-des-Monts
Tél. : (819) 265-2031
Télé. : (819) 265-2830
mgoudreau@telmilot.net

2352889

Projet de revitalisation de la rue Notre-Dame



Photo L'Écho de Maskinongé

> Jean-Paul Plante
jean-paul.plante@transcontinental.ca

Tous les gens qui passent à Saint-Alexis-des-Monts sont tout simplement renversés par la beauté des lieux, l'émerveillement que l'on y retrouve, les paysages à couper le souffle.

Ces mêmes gens, passants ou touristes, tombent aussi sous le charme de la municipalité dans son arrondissement central, soit sa rue principale, les environs de l'église avec le lac Saint-Alexis, aussi connu sous le nom de «lac du village» et les rues avoisinantes.

Afin de rendre la rue Notre-Dame encore plus accueillante, avec un coup d'œil amélioré, le conseil municipal envisage mettre de l'avant un programme de revitalisation de celle-ci et ce, dans un avenir pas très lointain, possiblement dès le printemps et l'été prochain.

«Nous voulons, entre autres, assurer l'uniformité des affiches des commerces afin de

donner un coup d'œil plus agréable à notre entrée de la municipalité», dit le maire Jean-Paul Diamond.

Ainsi, on veut éviter de voir une affiche qui empiète sur le trottoir alors que celle du commerce voisin est plus difficile à repérer par son positionnement. Dans les faits, ce qui est visé par ce programme est de ne pas avoir un «look» en dents de scies dans la partie commerciale du centre de cette coquette municipalité qu'est Saint-Alexis-des-Monts.

Ce projet tient beaucoup à cœur au conseil aleximontois. Les commerçants de la rue Notre-Dame seront sans doute consultés sur ce projet et seront aussi appelés à émettre des idées sur les actions à prendre pour rendre le centre de la municipalité encore plus attrayant au point de vue visuel et ce, autant pour les résidents de Saint-Alexis-des-Monts que pour les nombreux touristes qui y circulent.

Un conseil municipal proactif

S'il est un qualificatif qui s'applique parfaitement bien au conseil de Saint-Alexis-des-Monts, c'est bien celui de «proactif». Le maire Jean-Paul Diamond nous parle avec fierté du conseil dont il est le maire depuis 1991. Auparavant, de 1979 à 1985, il a aussi maire de la municipalité, après avoir été conseiller de 1975 à 1979. Dans les faits, M. Diamond compte 27 années au conseil aleximontois et il démontre toujours énormément de dynamisme, entouré de son équipe de conseillères et conseillers.

Fait remarquable, la ferveur, la fougue est toujours aussi présente dans l'esprit du maire qu'elle pouvait l'être lors de ses débuts en politique municipale. Cette fougue caractérise également les membres de son conseil.

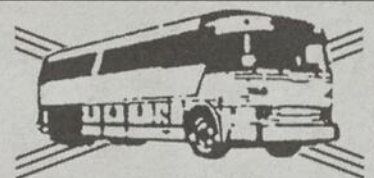
«À Saint-Alexis, on ne fait pas qu'accueillir d'éventuels promoteurs; on les accompagne dans leurs démarches. S'il faut se déplacer pour leur faciliter les choses, on le fait et ce, peu importe l'endroit où il faut se rendre. C'est notre rôle, notre mandat. Et ça donne des résultats, précise un maire pour qui ses 27 années de vie municipale ont passé comme si de rien n'était. C'est comme si ça faisait deux ans que je suis maire», lance, sourire aux lèvres, celui qui est également préfet de la MRC de Maskinongé, là où il abat de l'excellente besogne, entouré des maires des 16 autres municipalités de la MRC.

Ne rien laisser traîner

Au conseil de Saint-Alexis-des-Monts, de dire le maire Diamond, on applique la maxime «Tout ce qui traîne se salit». Donc, pas question de laisser traîner les choses. Après avoir pris connaissance ou avoir été informé d'un projet ou d'un problème, le conseil se met au travail, passe à l'action, agit, trouve des solutions, des

avenues et règle le bobo, selon le cas. «C'est la seule façon pour ne pas se réveiller avec une montagne de cas non réglés et de risquer ainsi de gaspiller temps et énergies sur des dossiers qui auraient facilement pu trouver des solutions s'ils avaient été pris à temps», souligne M. Diamond.

Bref, si des promoteurs ont des visées de projets pour Saint-Alexis-des-Monts, ils peuvent être assurés de recevoir un accueil attentionné et d'être accompagnés dans leurs démarches par un conseil qui leur accordera tout le support nécessaire à la réalisation de leurs projets, le maire Jean-Paul Diamond en tête. Voilà ce qui explique, en grande partie, le développement fulgurant que connaît cette belle municipalité du nord de la MRC de Maskinongé. (JPP)



Bienvenue aux nombreux visiteurs

AUTOBUS ALLARD Inc.

Jean-Claude Allard, propriétaire - Prés.
Alain Allard, V.-Président

VOYAGES SPÉCIAUX et
CHARTER PARTIE

231, rue Notre-Dame,
Saint-Alexis-des-Monts

819 265-2024

Rés.: 819 265-2605

2349781

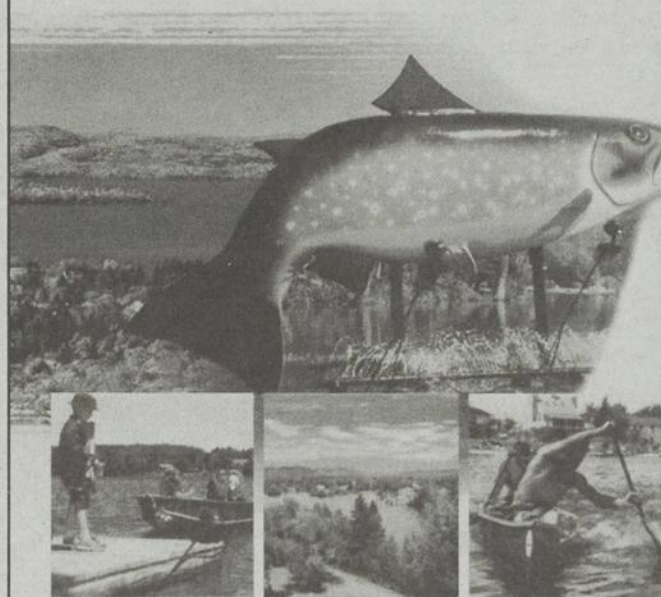


BIENVENUE À SAINT-ALEXIS-DES-MONTS

Une fierté aleximontoise!
Le conseil municipal
Jean-Paul Diamond, maire

Conseillers et conseillères
Lucien Bellemare, siège #1
Jacques Lafrenière, siège #2
Lorraine L. Lambert, siège #3
Yves Robert, siège #4
Madeleine L. Robert, siège #5
Martial Thibodeau, siège #6

Pays de lacs et de montagnes



«La capitale de la truite mouchetée»

Venez découvrir une ambiance peu ordinaire, un décor enchanteur, la nature immense, omniprésente et superbe. Une forêt entière pour soi, un lac calme... face à face avec la nature sauvage et un produit bien de chez nous: la truite!



Municipalité de
Saint-Alexis-des-Monts
101, Hôtel-de-Ville, Saint-Alexis-des-Monts

Tél.: 819 265-2046
Télec.: 819 265-2481

2216531

La Caisse Populaire de St-Alexis-des-Monts convoque ses membres à son

ASSEMBLÉE GÉNÉRALE ANNUELLE

Vendredi le 11 avril à 19heures
à l'École Des Boisés (gymnase),
21 rue Des Collèges, St-Alexis-des-Monts.
L'assemblée sera suivie du spectacle
du Groupe Kadanse
Toute l'équipe de la Caisse
vous attend en grand nombre.

Desjardins
Caisse Populaire
de St-Alexis-des-Monts

Afin de préserver l'état du plancher du gymnase, l'on demande de ne pas avoir de chaussures avec des talons aiguilles.



2355898

AGENDA communautaire
Maskinongé

FADOQ Yamachiche
Soirée de danse le samedi 12 avril à 20h au sous-sol de l'église; souper-élection le jeudi

17 avril à 18h au sous-sol de l'église; déjeuner rencontre le mercredi 23 avril à 8h30 au restaurant Chez Marco.

Aféas de Saint-Édouard
Réunion le 9 avril à l'Hôtel de ville à 19h30. Nous découvrirons «le Québec et ses traditions. Les membres sont invitées à

apporter un objet ancien, une recette traditionnelle, une pièce artisanale, etc. pour compléter le thème de la soirée. Possibilité d'une invitée.

Âge d'or de Louiseville
Élection du nouveau conseil d'administration le 17 avril au sous-sol de l'église paroissiale.

Ouverture de la salle à 13h30. Les membres présents avant 15h verront leur repas servi gratuitement. Info: 819 228-4984.

Association des aidants naturels du bassin de Maskinongé
Causerie le jeudi 10 avril de 13h30 à 16h au 2875, rue Laflèche à Saint-Paulin. Isabelle St-Yves, notaire, parlera du testament, du mandat et du règlement de succession. Inscription gratuite. Info: 819 268-2884.

Âge d'or de Saint-Étienne-des-Grès
Soirée dansante le samedi 12 avril, à la salle communautaire St-Étienne-des-Grès, au 1260 St-Alphonse. Musique avec Robert et Gaby Frappier. Danses sociales, en lignes et de groupes. Buffet en fin de soirée. Bienvenue à tous!



**En Mauricie,
on suit
le courant
collectif.**



Remplissez le questionnaire du Diagnostic résidentiel MIEUX CONSOMMER¹. Obtenez un rapport personnalisé et encouragez la réalisation d'un projet dans votre collectivité.

Pour chaque rapport, Hydro-Québec versera²

30\$ à votre collectivité **+5\$** s'il est émis en ligne

Projets collectifs en Mauricie:

Batiscan	Construction d'une rampe d'accès à la salle municipale	Saint-Narcisse	Projet Jouvence: rénovation de la salle municipale
Champlain	Acquisition d'un projecteur et de livres pour la bibliothèque	Saint-Paulin	Achat de livres pour la bibliothèque
Charette	Aménagement d'une allée piétonnière	Saint-Prosper	Achat de volumes pour la bibliothèque Livresque
Grandes-Piles	Achat de composteurs et aménagement d'un écocentre	Saint-Roch-de-Mékinac	Amélioration de la visibilité du bureau municipal incluant panneau d'information pour les citoyens
Hérouxville	Remplacement de l'éclairage de la patinoire municipale	Saint-Séverin	Aménagement d'une aire de repos
La Bostonnais, Lac-Edouard, La Tuque	Aménagement d'une place publique au centre-ville	Saint-Stanislas	Aménagement d'une aire de pique-nique longeant la rivière Batiscan
Lac-aux-Sables	Achat d'équipements informatiques pour la bibliothèque afin d'offrir l'accès à Internet	Saint-Tite	Signalisation à caractère western
Notre-Dame-de-Montauban	Achat de bacs de récupération	Sainte-Angèle-de-Prémont	Achat d'équipements informatiques et de livres pour la bibliothèque
Notre-Dame-du-Mont-Carmel	Création d'une halte cycliste	Sainte-Anne-de-la-Pérade	Amélioration du parc de l'aréna
Saint-Adelphe	Installation d'une plateforme élévatrice à l'hôtel de ville pour les personnes à mobilité réduite	Sainte-Geneviève-de-Batiscan	Rénovation du centre communautaire J.-A. Lesieur
Saint-Alexis-des-Monts	Installation d'un tableau électronique de baseball/balle donnée et plantation d'arbres	Sainte-Thècle	Aménagement de la promenade du moulin Magnan
Saint-Barnabé	Amélioration du parc d'amusement pour jeunes enfants	Sainte-Ursule	Amélioration du terrain des loisirs
Saint-Élie-de-Caxton	Agrandissement et réaménagement de la bibliothèque	Shawinigan	Parcours santé: 12 stations d'exercices doux incluant sentier de randonnée
Saint-Étienne-des-Grès	Plantation d'arbres pour embellir la municipalité	Trois-Rives	Aménagement d'un écocentre
Saint-Luc-de-Vincennes	Création d'aménagements paysagers	Yamachiche	Réfection des bandes de la patinoire municipale
Saint-Maurice	Construction d'une piste cyclable		

courantcollectif.com



¹Certaines conditions s'appliquent. ²Certaines conditions s'appliquent. L'offre s'applique aux projets ci-haut mentionnés et est valide jusqu'au 3 septembre 2008 inclusivement. S'applique seulement à un premier diagnostic pour votre résidence actuelle.



Osez être unique!

SIMON CHANG
www.simonchang.com

Fuyez le déjà vu!

Découvrez une sélection de vêtements uniques puisée auprès de la nouvelle collection de ce grand nom de la mode féminine, soigneusement harmonisée avec celle que vous êtes vraiment.

La Casa
pour elle

LA BOUTIQUE MODE DES GRANDS COUTURIERS

836, av. Gilles-Villeneuve
Berthierville (Carr. Jean-Coutu)
Tél.: 450-836-1458

Finales régionales de Secondaire en spectacle

Plus de 180 étudiants et étudiantes de la Mauricie brûleront les planches



C'est le 15 février dernier à l'école secondaire L'Escale de Louiseville que s'est déroulée la finale locale du concours. Laurence Colbert a remporté le premier prix dans la catégorie interprétation humour avec «La vedette fantôme». Le coup de cœur est allé à Wara Bustamante pour son interprétation de la chanson «C'était l'hier» d'Isabelle Boulay. En deuxième position on retrouve Kim Boutin, Annabelle Deschesnes-Gagné, Chloé Rousseau-Goyette et Léandre P. Casaubon dans la catégorie «auteur-compositeur-interprètes» avec «De pauvres riches». Sur la photo, on retrouve en partant de la gauche: Wara Bustamante, Kim Boutin, Annabelle Deschesnes-Gagné, Chloé Rousseau-Goyette et Léandre P. Casaubon ainsi que Laurence Colbert. Photo, Véronique Lemire, L'Écho

Pour une 9^e année, les meilleurs numéros des écoles membres du programme Secondaire en spectacle en Mauricie seront présentés lors de deux grandes soirées. Les représentations auront lieu les mercredi 9 et jeudi 10 avril dès 19 h 30 au Centre des Arts de Shawinigan.

Lors de ces deux soirées, pas moins de 190 jeunes de 14 écoles secondaires de la Mauricie auront la chance de se produire sur les planches de cette salle de spectacle professionnelle.

Près de 20 numéros différents seront présentés chaque soir pour le bonheur du public et des styles très variés se côtoieront sur scène au fil des catégories: interprétation, danse et expression corporelle et auteur-compositeur-interprète.

Dans chacune de ses trois catégories, deux positions seront sélectionnées et couronnées grandes gagnantes de la Mauricie qui participera au prochain Rendez-vous Panquébécois qui aura lieu du 29 mai au 1er juin prochain à Gatineau en Outaouais.

Défiler pour promouvoir l'achat local



La Chambre de commerce et d'industrie de la MRC de Maskinongé tenait la semaine dernière un défilé de mode pour promouvoir l'achat local. Huit boutiques ont offert vêtements et accessoires, alors que trois autres s'occupaient de l'apparence des mannequins (bronzage, maquillage et coiffure). Pas moins de 320 personnes s'étaient réunies pour l'occasion. Les mannequins qui défilaient étaient pour la plupart des administrateurs de la Chambre de commerce, des employés de la SADC et du CLD. Le but était de démontrer que l'on trouve de tout dans la MRC de Maskinongé, et ce, pour tous les goûts et tous les âges. L'expérience sera retentée l'année prochaine.

Exposition des élèves de Saint-Justin

La Galerie Léon'Art (50-B, rue de la Fabrique) à Saint-Léon-le-Grand, présentera du 10 au 13 avril une exposition des œuvres des élèves de la classe multi-âges de Saint-Justin, des écoles intégrées Belle-Vallée.

Dessins aux crayons à la mine et feutre, à l'aquarelle, au pastel gras et sec et illustrations sur papier fait à la main (diaporama). Les

créations sont vendues sur place. Le vernissage aura lieu le jeudi 10 avril à 18h30. L'exposition se poursuivra le vendredi 11 avril de 17h30 à 20h et le samedi et le dimanche (12 et 13 avril) de 13h à 17h.

Info: Marie-Soleil et Alyson au 819 840-4333 ou par courriel à helene.guillemette@ecoleduroy.qc.ca

Les Résidences France et Yvon Héroux



- Autonome et semi-autonome • Infirmière sur place
- Chambres privées avec salle de bain • Atmosphère familiale et cuisine renommée
- Activités régulières avec déplacement gratuit inclus

151, rue Lessard, Louiseville • Tél. : 819 228-5777

1964247

Administration canadienne de la sûreté du transport aérien Canadian Air Transport Security Authority



EN AVION SANS FLACON

Rappel aux voyageurs :

- Vous devez placer les liquides, les gels et les aérosols dans des contenants de 100 ml/100 g (3,4 oz.) ou moins.
- Vous devez placer ces contenants dans un sac en plastique transparent à fermeture par pression ou glissière, bien scellée, d'une capacité d'un litre maximum (1 pinte). Les dimensions approximatives d'un sac de 1 litre sont de 15,24 cm par 22,86 cm ou de 20 cm par 17,5 cm.
- Un seul sac est autorisé par personne.
- De façon à accélérer le processus de contrôle, vous devez sortir le sac en plastique contenant tous les liquides, les gels et les aérosols de vos bagages de cabine et les placer dans le bac fourni au point de contrôle.



Pour plus d'informations sur les mesures d'emballages et de sûreté, veuillez consulter notre site Internet :

www.acsta.gc.ca

Canada

2354326

FAMILLES RECHERCHÉES pour accueillir un étudiant étranger

Ils participent tous au programme offert par **AFS Canada**, un organisme sans but lucratif. Ils passeront un an au Québec pour connaître notre culture, étudier, apprendre le français et faire partie d'une famille québécoise.

Je m'appelle Virginia, j'ai 17 ans et je viens de Dourados, au Brésil.



Moi, c'est Kristian, j'ai 15 ans et je viens de Sønderborg au Danemark.



Je suis Yotaro, j'ai 17 ans et je viens de Mutayama au Japon.



Je m'appelle Runa, j'ai 16 ans et je viens de Bergen, en Norvège.



L'EXPÉRIENCE VOUS INTÉRESSE? CONTACTEZ

SUZANNE LANGEVIN AU 819-538-7034 OU 819-913-9868

LUC RIVARD AU 819-228-9533

JOSÉE BOURASSA AU 819-227-3121



À bientôt! - Vi ses snart! - またね - Até mais! - ¡Hasta pronto!

Le déménagement vous décourage, vous n'en pouvez plus !

NOUS VOICI !



**TRANSPORT ET DÉMÉNAGEMENT
LES DEUX LL**

Laissez-nous vous transporter
RÉSERVEZ MAINTENANT
Assurances responsabilités complètes

819 296-2179

Cell.: **819-698-3289**

250, Grande Rivière Sud, Yamachiche
www.demenagementlesdeuxll.com

**RÉSIDENTIEL - COMMERCIAL
INDUSTRIEL**



Inspiration
RÉNOVATION

Un problème de chauffage ou de ventilation dans votre salle de bains?

Les problèmes de chauffage, de ventilation et de climatisation (CVC) dans la salle de bains peuvent nuire à la performance globale de la maison en tant que système. Pour éviter ces problèmes, il est important que les besoins des installations de chauffage, de ventilation et de climatisation correspondent à la capacité de l'alimentation électrique disponible. Par ailleurs, un apport de chaleur suffisant pourra assurer le confort

des occupants, et une bonne ventilation permettra de maîtriser l'excès d'humidité et d'évacuer les polluants intérieurs. Une salle de bains chaude et confortable contribuera à vous simplifier la vie et à rendre votre milieu intérieur plus sûr et plus agréable.

Si vous remarquez que votre salle de bains est froide, s'il se forme de la condensation sur les fenêtres, sur les miroirs ou sur d'autres surfaces, ou encore s'il règne une odeur de renfermé ou de moisi, vous avez probablement un problème de CVC dans votre salle de bains. Vérifiez si le ventilateur d'extraction fonctionne, si le conduit d'extraction du ventilateur donne directement sur l'extérieur et si le conduit est isolé à l'endroit où il passe dans un espace non chauffé.

Comme les salles de bains sont souvent froides à cause d'une mauvaise isolation ou d'un apport de chaleur déficient, il vous faudra peut-être améliorer la source de chaleur de votre salle de bains. De plus, la ventilation est souvent inappropriée, voire



La salle de bains moderne est conçue pour éviter les problèmes de chauffage et de ventilation.

inexistante, et cause des problèmes secondaires qui doivent être réparés. Ce qui serait l'idéal, c'est de mettre en place une installation de ventilation couvrant toute la maison et pourvue d'un ventilateur-récupérateur de chaleur. Si cela est impossible, posez un ventilateur d'extraction silencieux de bonne capacité afin d'évacuer l'excès d'humidité vers l'extérieur de façon appropriée.

Chambre avec vue

Votre chambre, située à l'étage, vous donne l'impression de vous confiner à l'intérieur. Les fenêtres vous offrent certes une ouverture sur l'extérieur, mais ne suffisent pas à combler votre besoin de grand air. L'installation d'une terrasse ou d'un balcon en hauteur représente un projet qui peut ajouter beaucoup à votre qualité de vie.

Si votre chambre donne sur le côté où se trouve le garage, il vous sera peut-être possible d'installer une terrasse en utilisant l'espace libre surplombant le garage. Vous pouvez aussi réaliser une terrasse au même niveau que votre chambre, et installer un escalier qui la reliera au jardin. La terrasse

surélevée devient alors le prolongement naturel de votre chambre. En outre, en installant une terrasse en hauteur, vous profiterez probablement d'une vue intéressante.

Si vos moyens ne vous permettent pas une rénovation d'une telle envergure, vous pouvez envisager la construction d'un balcon. En prévoyant un espace suffisant pour installer quelques chaises et une petite table d'appoint, vous pourrez profiter des beaux jours de l'été, à proximité de votre chambre à coucher.

Quel que soit votre projet de rénovation, vous devrez planifier sa construction avec soin. Prenez soigneusement les mesures. Prévoyez la quantité suffisante de matériaux et élaborez minutieusement le raccordement de la terrasse ou du balcon à la maison. Pourquoi ne pas ajouter de larges portes-fenêtres. Elles pourront décroiser votre chambre en l'ouvrant sur l'extérieur.

Nouveau Rénovation Guy Lamirande

ENTREPRENEUR SPÉCIALISÉ

■ Installation de portes et fenêtres

■ Rénovations de tous genres



GUY LAMIRANDE, propriétaire

Plus de 30 ans d'expérience à votre service

221, avenue Pie X11
Louiseville J5V 1S8
Tél. et Fax: 819 228-4711
Cell.: 819 384-1677

Licence R.B.Q.: 8353-4420-31

RÉSIDENTIELLE • COMMERCIALE • INDUSTRIELLE

Dévoreur d'énergie RECHERCHÉ Récompense de 60 \$

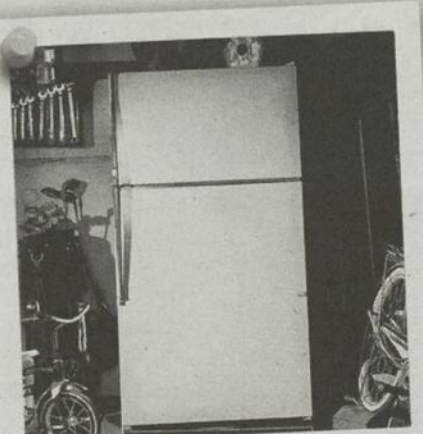
POUR LE RECONNAÎTRE :

- X Réfrigérateur ou congélateur de plus de 10 ans
- X Consommation d'énergie en moyenne 3 fois plus élevée que celle d'un modèle récent
- X Volume entre 10 pi³ et 25 pi³
- X Appareil toujours fonctionnel et branché

Vous avez un de ces dévoreurs chez vous ? Communiquez avec l'escouade RECYC-FRIGO pour le faire ramasser ou obtenir plus d'information.

1-877-493-7446 (FRIGO) ou www.recyc-frigo.com

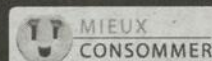
Nous viendrons vite cueillir le dévoreur chez vous GRATUITEMENT et en disposerons selon un procédé respectueux des lois et de l'environnement. Vous recevrez un chèque de 60 \$ par la poste.



IL SE CACHE PEUT-ÊTRE CHEZ VOUS dans votre sous-sol, votre garage ou même votre cuisine !



Le programme RECYC-FRIGO, une initiative d'Hydro-Québec, est administré par le Consortium MRE ENVIRONNEMENT. Hydro-Québec fera parvenir un chèque de 60 \$ au propriétaire de l'appareil, une fois celui-ci récupéré. Limite de deux appareils par foyer. Hydro-Québec se réserve le droit de mettre fin à ce programme sans préavis. Certaines restrictions peuvent s'appliquer.



2316705

DRJ. Design Richard Julien

**COMMERCIAL • INDUSTRIEL
• RÉSIDENTIEL**

Service d'architecture

- Plan d'agrandissement, de construction et de rénovations
- Conception assistée par ordinateur

Richard Julien
20 ans d'expérience

751, boul. Saint-Laurent Est, LOUISEVILLE
819 228-4779



Inspiration RENOVATION

Le revêtement extérieur : une matière à réflexion



également influencer votre choix.

La grande variété de matériaux et de couleurs vous permet de déterminer celui qui convient le mieux au style de votre maison et à vos goûts particuliers, tout en respectant votre budget. De plus, vous pouvez façonner un revêtement au cachet unique, en combinant des matériaux de nature, de couleur et de texture différentes. Chaque matériau

présente des avantages et des inconvénients. Qu'il s'agisse d'un projet de rénovation ou de construction, le choix d'un nouveau revêtement extérieur ne peut être déterminé sans une certaine réflexion. Premièrement, il faut vous renseigner quant aux règlements municipaux qui permettent l'utilisation de certains matériaux à certains endroits et l'interdisent ailleurs.

Ainsi, le bois est parfois exclu de certaines grandes municipalités, en raison du code de prévention des incendies, où l'on favorise plutôt la maçonnerie et l'aluminium. Par contre, il est très populaire dans d'autres villes, dans certaines banlieues et dans des secteurs où se trouvent des résidences de villégiature en grand nombre. Les exigences des promoteurs immobiliers peuvent

Le bois offre le charme d'une maison chaleureuse. Grâce aux traitements contre la pourriture et aux nouvelles peintures à l'acrylique, il reprend de la vigueur. Il existe aussi des revêtements en aggloméré de fibres de bois, très résistant à l'humidité, qui présentent l'apparence d'un bois rustique recouvert d'une peinture cuite. Leur système d'installation élimine les clous apparents. L'aluminium est le matériau de parement qui offre le plus vaste choix de couleurs. Pour compenser la fragilité de ces matériaux, on peut éviter de les utiliser au niveau du sol; on les installera à l'étage et on posera de la brique ou de la pierre au rez-de-chaussée.



PEINTURE
PIERRE
BUISSON SENC

Peinture intérieure/extérieure

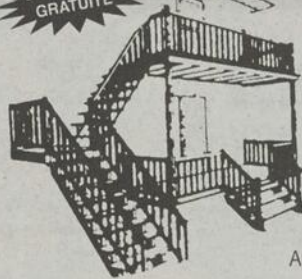
LICENCE RBO: 8344-2137-28

819 296-3925 • Cell.: 819 701-2109

BESOIN DE MÉTAL?

NOUVEAUX SERVICES: PLIAGE DE MÉTAL
Dépositaire des produits de soudure «Praxair»

ESTIMATION
GRATUITE



Atelier de soudure

Aussi comme
par le passé

RAMPES D'ALUMINIUM

- Escaliers • Balcons et marche en fibre de verre
- Persiennes • Grilles de sécurité

Toujours à prix compétitif

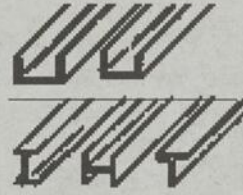


Michel Lessard

**MICHEL LESSARD FER
ORNEMENTAL INC.**

921, boul. Saint-Laurent Ouest, Louiseville
819 228-8698

Licence RBQ 8006-2680-20



PROFILÉS
EN "U"

POUTRES EN "I"
POUTRES EN "H"
POUTRES EN "T"

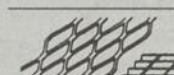
FER: ROND & CARRÉ
FER PLAT
DEMI OVAL

CORNIÈRES
CORNIÈRES DE STRUCTURE

TUBES
TUYAUX

FEUILLES
PLAQUES
PLAQUES DE SÉCURITÉ

MÉTAUX DÉPLOYÉS
GRILLES DE SÉCURITÉ
GRILLES SOUDÉES



AUSSI: MATÉRIEL EN ALUMINIUM

EM1956384

Chez **Piscines Caron**
nous **défions toute compétition!**



LIQUIDATION
SPA 2007



SPA
VOYEZ LES
NOUVEAUTÉS
2008

*Réservez
votre piscine!*



VENTE ET INSTALLATION
de toiles de piscines
hors-terre et creusées
à **PRIX IMBATTABLE**

Découvrez les avantages de faire
affaires directement avec le proprio.



6935, boul. Jean XXIII
Trois-Rivières (secteur ouest)

819 377-5558

fax : 819 377-5585

Maison
D'aujourd'hui
LE GUIDE DE L'HABITATION



Visite chez
Brad et Angelina



VISITEZ LES PLUS PRESTIGIEUSES
MAISONS NEUVES DU QUÉBEC

Savoir organiser sa cuisine

selon
5 grands chefs



CAHIERS SPÉCIAUX

CONDOMINIUMS

• DOSSIER INSONORISATION

• UNE SUITE POUR LES INVITÉS

AMÉNAGEMENT EXTÉRIEUR

• ORCHESTRER SA COUR

VILLÉGIATURE

• LA VILLA PRIVÉE DE SIR RICHARD BRANSON

EN KIOSQUE MAINTENANT

OU COMMANDEZ-LE EN LIGNE
WWW.MAISONDAUJOURDHUI.COM

BIENVENUE DANS VOTRE SECTION DES ANNONCES CLASSÉES



Un seul numéro
pour vous servir
SANS FRAIS

1.866.637.5236
MERKADO

- | | | |
|-----------------------------------|--------------------------------|---------------------------------|
| 100 Immobilier achat/vente | 500 Services personnels | 700 Formation et Culture |
| 200 Immobilier Location | 550 Services financiers | 800 Avis |
| 300 Marchandises | 600 Marché de l'emploi | 900 Véhicules |
| 400 Services | | |

HEURES D'OUVERTURE DU SERVICE TÉLÉPHONIQUE: LUN. AU VEN. DE 8H30 À 17H • TOMBÉE : JEUDI 16H

À NOS ANNONCEURS: Assurez-vous que le texte de votre annonce est exact dès sa parution, sinon il faut nous en aviser immédiatement. En cas d'erreur, notre responsabilité se limite uniquement au montant de l'achat de la première semaine de parution de votre annonce. MARCHÉ DE L'EMPLOI: Toute discrimination est illégale. Les postes offerts dans nos rubriques sont ouverts également aux hommes et aux femmes.

Pour une visibilité accrue
annoncez dans plus de 50 journaux :

Offrez-vous des
EXTRA...

- ✓ Encadré
 - ✓ Titre centré
 - ✓ Caractères gras
- Informez-vous auprès de
votre téléconseillère.



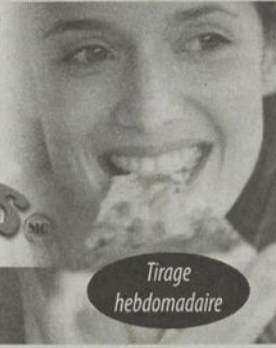
Doublement gagnant

avec les annonces classées

Placez une annonce dans L'Écho de Maskinongé
et courez la chance de gagner l'un des deux
CERTIFICATS-CADEAUX DE 30\$ chez Stratos



2300556



LES ANNONCES CLASSÉES 1 866.637.5236

L'Écho de Maskinongé

Century 21
Les experts locaux
ANDRÉ ALARIE
agent immobilier affilié

819 374-1321 cell.: 819 371-8527
www.century21energie.com
aalarie@century21energie.com



ST-JUSTIN: Grand garage commercial près du village avec bureau et salle d'eau. Eau municipale, chauffage à l'huile et au bois. Deux grandes portes de garage neuves 12'x14' dont 1 électrique. Grand terrain avec possibilité de construction. Pour une bonne affaire!



ST-ALEXIS-DES-MONTS: Magnifique résidence de qualité avec services municipaux. Superbe vue sur le lac du village. Aussi, petit garage de 16'x20' avec porte électrique. Terrain clôturé pouvant être vendu pour construction.



ST-ALEXIS-DES-MONTS: Chalet 4 saisons longeant la rivière du Loup, situé à la sortie du village. Aussi inclus, bâtiment en construction pouvant avoir plusieurs fonctions. Paradis de la pêche et tous les services.



STE-URSULE : Jolie ferme de 6 arpents ou 206782 p.c., située dans un rang tranquille. Très grande maison avec 3 chambres, poêle à combustion lente, aspirateur central et grand garage de 30'x40' isolé. Ecurie de 6 stalles avec eau et électricité.



ST-ALEXIS-DES-MONTS: Belle maison située dans son village sur une rue paisible bordée de la rivière du Loup, avec accès à l'arrière du terrain. Vue panoramique sur la montagne, grand terrain, voisins éloignés. À proximité des écoles primaire et secondaire.



ST-ALEXIS-DES-MONTS: Magnifique terrain situé à l'entrée du village, isolé du chemin et des voisins. Terrain borné par un cours d'eau et borné au fond du terrain par la rivière du Loup. Le terrain compte plus de 117,000 pieds carrés. Il est boisé d'arbres matures et zoné non inondable. Endroit de rêve et de tranquillité. Faut voir!



ST-JUSTIN: Bricoleur, vous désirez une résidence avec terrain boisé de 3.67 acres d'étable située en montagne? Eau d'une grande qualité, fosse septique conforme. Endroit paisible à quelques km de tous les services, soit Louiseville et Berthierville. Zoné agricole. Faut voir!



STE-ANNE-DE-LA-PÉRADE: Ferme qui pourrait être un magnifique site pour centre équestre. Bornée par la route 138 et plusieurs cours d'eau. Bâtiments très récents et de grande qualité. Résidence habitable mais désuète.



ST-ALEXIS-DES-MONTS: Très belle résidence très bien située dans le rang Morin à proximité du nouveau projet récréotouristique, à 15 minutes de son village. Elle offre une vue magnifique sur deux montagnes tout près de la rivière aux Écorces. Elle se situe à proximité de la rivière-àux-Écorces. Havre de paix et énergétique où nous pouvons pratiquer la chasse pour gros gibier et la pêche. Terrain de 40000pc.



STE-URSULE: Belle érablière de 1000 entailles avec cabane à sucre et son équipement, bien située et accessible en tout temps. Aussi, terre céréalière et maraîchère de 19 hect. et 8.26 hectares de boisé. Possibilité de louer la terre à bon prix.



ST-AMBROISE: Belle québécoise en pierre des champs, foyer avec manteau de cheminée en pierre des champs. Porte d'arche entre salon et s. à manger en pierre. Boiserie et armoires de chêne. Planchers de bois et céramique. Bain podium. Possède 4 chambres à coucher. Terr. bien aménagé, remise piscine, garage 30x40. Sous-sol entièrement aménagé. Entrée de pavé.



LAC ST-JEAN: Ferme laitière en fonction à St-Basile d'une construction de 1994, pouvant produire 50k/lour avec troupeau Holstein de 9000 kilos. Terre planche d'argile drainée à 90%. Aussi inclus, toute la machinerie pour effectuer tous les travaux. Possibilité de semer canola, soya, céréale. À 1 km de la meunerie. Possibilité d'acheter 1 ou 2 maisons à proximité de la ferme. *Un encan est projeté pour le 11 avril.



ST-JUSTIN: Belle propriété de campagne toute rénovée et bien éclairée et avec 5 chambres. Aussi, garage neuf d'un an de 30'x20' isolé avec porte électrique. Très bonne eau. Endroit d'une grande tranquillité avec vue sur la montagne et sur les champs. Endroit idéal pour retraite ou jeune famille.



STE-ANGÈLE DE PRÉMONT: Superbe domaine avec accès à 2 cours d'eau et d'un lac avec mini chalet situé dans 75 arpents de terre boisée d'arbres mixtes et quelques pâturages. Bâtiment pour animaux. Maison de 7 chambres, bureau, atelier, salle à manger, etc... À qui la chance?

ST-JUSTIN: Très belle terre céréalière de 27.30 hectares, dont 70 arpents en culture et 10 arpents de boisé. Cette terre est bornée par la rivière Maskinongé, la rue Clément et Gagné. Aussi inclus, petit garage. Belle occasion d'affaires!

LOUISEVILLE: Très belle terre céréalière à haut rendement de 15.7 hectares, drainée aux 45 pieds avec plan de drainage. Aussi cette terre est nivelée et sans roches.

*NOTEZ BIEN QUE JE SUIS À LA RECHERCHE D'IMMEUBLES ENTRE 6 ET 24 LOGEMENTS DE BONNE QUALITÉ.

2353091

363 Produits agricoles

À vendre paille de blé petite balle très propre. (450) 839-6811, (450) 803-2207

Gagnants
Certificat-cadeau 30\$
PIZZERIA STRATOS
Semaine 23 mars

Michel Gauthier
de Trois-Rivières

Céline Lafrenière
de Grand-Mère

La Direction

2346434

La Capitale Prestige
Courtier immobilier agréé

MICHEL CHAMPAGNE
Agent immobilier affilié

1-877-644-1844



LOUISEVILLE, duplex tout brique, 2-51/2, garage double, patio en bois traité de 12x23 pi., beaucoup de rénovations récentes, RDC libre à l'acheteur pour le premier juillet. sia.ca 1419751



Yamachiche, plain-pied de 3c.c. comprenant une section sur solage de 10x40 pi. et une roulotte de 14x60 pi., garage de 30x40 pi. aménagé pour garder des chevaux. sia.ca 1370641



St-Élie-de-Caxton, gîte touristique, «À la ferme Les Arpents Verts», site exceptionnel à deux pas du village. Terrain de plus de 3.5 arpents, piscine H/T, garage, remise. sia.ca 1395138



St-Damien, chalet 4 saisons, 2c.c., terrain de 43 746 p.c. au bord du lac Riche, sans bateau moteur, droits de pêche sur les lacs Pauvre et Riche. sia.ca 1577376

ROBERT MAILLÉ

Cell.: 514 591-4294
Bur.: 514 353-9942
robertmaill@sympatico.ca

VISITE LIBRE
DIMANCHE 6 AVRIL DE 14H À 16H
150 RUE ST-THOMAS, LAVALTRIE

AVEC VUE SUR LE FLEUVE
JOLI BUNGALOW, construction
spéciale, 4 cac, foyer au salon, belle luminosité, taxes basses. Prix 259 000\$.

105 Propriétés à vendre

BERTHIER: maison de campagne ancestrale, rénovée, 10 pièces, galerie sur 2 faces, planchers bois franc, vue sur rivière Bayonne. Ainsi que garage, 3 portes, isolé. 33X44. (450)836-3701

LAVALTRIE: Construction 1992, 2 c.a.c., possibilité 3e, foyer, échangeur d'air, climatisation murale, système d'arrosage, cabanon, solarium, 2 stationnements. Un bijou! 160,000\$. (450)586-0409 Pas d'agents

LAVALTRIE: maison isolée, 6,600 pi.ca. chambres 1+2. 159,000\$. (450)586-0328

125 Maisons mobiles

BERTHIERVILLE: maison 14'x50' mobile à vendre et déménager 49,900\$ négociable. (450)836-2330

160 Terrains à vendre

NOTRE-DAME-DES-BOIS, en Estrie, terrains à vendre en montagne dans le plus grand Domaine privé en son genre au Québec. Financement disponible. Infos: (819)888-2314 www.domainedesappalaches.ca

WARWICK: Nouveau projet résidentiel, terrains boisés, construction unifamiliale. www.lavoiepayer.com. (819)352-5490

165 Terres à vendre

40 acres de terre, à St-Léon, longeant rue Principale. (819)228-4963

205 Logements/appartements à louer

1 À St-Gabriel: 1 mois gratuit, 3-1/2 sous-sol, rénové, poêle, frigo, 400\$ non chauffé. Buanerie. Pas de chien. (450) 835-0888, (514)898-9807

René Vincent RE/MAX de la Pointe inc.
Agent immobilier affilié
Courtier immobilier agréé, Franchisé indépendant et autonome de RE/MAX Québec Inc.

Bur.: 514 644-0000
Cell.: 514 971-8363

NOUVEAU! LAVALTRIE

JOLI BUNGALOW, décor chaleureux, 2 cac, bel aménagement paysager. 159 900\$.

RE/MAX Lanaudière inc.
COURTIER IMMOBILIER AGRÉÉ

10, Wilfrid-Ranger
St-Charles-Borromée

450 759-3008
1-800-265-3008
www.remax-quebec.com/lanaudiere

RÉJEANNE ST-AMAND
agent immobilier affilié



Louiseville: à 45 min. de Montréal et 15 min. de Trois-Rivières, grand bung. tout brique avec garage att., 3+2 cc., grandes pièces lumineuses, près des services. Voir visite virtuelle 1409570. Prix: 189 900\$.

205 Logements/ appartements à louer

104 De Bienville: 5-1/2 rez-de-chaussé, avec références, 410\$/mois. (450)589-3493 ou (450)585-3962

3-1/2: Berthier, bien insonorisé, rez-de-chaussé, tout compris (sauf meuble) endroit tranquille, références demandées, pas d'animaux, 1er juillet. (450)836-1402

3-1/2 à louer, centre-ville Joliette, stationnement, planchers en bois, grande cuisine, bien éclairé, 502\$ par mois, (450)368-8087

4-1/2, juillet, près centre-ville, chauffé eau chaude. 4-1/2 juillet Route 138 entre Maskinongé Louisville (819)228-3603

90 De Bienville: 3-1/2, rez-de-chaussé, rénové, stationnement privé, entrées laveuse/sécheuse, avec références, 355\$/mois. (450)589-3493 ou (450)585-3962

A Maskinongé, grands 4-1/2, neufs, style condo, luxueux, près de toutes les commodités, endroit tranquille, 595\$/630\$, Andrée (819)227-2800 (819)692-3090

APPARTEMENTS neufs à St-Thomas à louer, style condo, 4-1/2, à partir de 690\$/mois, juin 2008. Pour informations: (514)349-0480

BERTHIER: 3-1/2, style condo, 1er juillet ou avant, (450)836-2490 (450)759-5996

BERTHIERVILLE: grand 4-1/2, rénové, bord de l'eau, terrasse, chauffé, mai, 595\$ (514)606-6666

JOLIETTE/ BERTHIERVILLE/ ST-CUTHBERT: Beaux logements, commodités, 3-1/2, 4-1/2, immédiatement et juillet. (450)836-4596, (450)836-6589

JOLIETTE: rue Piette, 5-1/2, bas duplex, cour arrière clôturée, 2 stationnements, 525\$. (450)887-1872

LAVALTRIE: 3-1/2, 420\$/mois, 1 pour 1er juin, 2 pour 1er juillet, (514)602-0318, (450)588-3948

LAVALTRIE: bungalow 2007, 4-1/2, r.d.c., 835\$, foyer gaz, grand cabanon, terrain, luxueux, libre, pas d'animaux (450)586-3080

LAVALTRIE: face au CLSC, grand 4-1/2, 645\$ immédiatement; 5-1/2, 745\$. Juillet. (514)807-6689

LOUISEVILLE (380-382, St-Jacques): Grands 4-1/2, 3e étage, planchers flottants, juillet. (819)228-2539

LOUISEVILLE: 3-1/2 chauffé, stationnement, libre 1er juillet (819)228-5020

LOUISEVILLE: centre-ville, studio à louer, 650 pi.ca., bien éclairé, 2e étage, stationnement, libre immédiatement, 550\$/mois. (819)695-3137 (819)228-9574

LOUISEVILLE: grand 4-1/2, situé 587 Notre-Dame Nord, 2e étage, endroit tranquille, stationnement pour auto. Libre 1er juillet (819)228-2629 répondre

LOUISEVILLE: grands 4-1/2, stationnement, plancher bois, libre immédiatement, juillet (819)228-1681

LOUISEVILLE: près Canadell, 5-1/2, refait à neuf, 550\$/4-1/2 rénové, 435\$. Nombreux services. (819)228-9271, (819)228-9300

MASKINONGÉ: 4-1/2, 455\$/4-1/2 1,075 pi.ca., 555\$. Juillet, a/c stationnement, d'été. (819)228-9133, (819)697-1110

MASKINONGÉ: 5 St-Denis, 4-1/2, 1er étage, pas d'animaux, idéal non fumeur 450\$, 1er juillet (819)227-4555

MASKINONGÉ: 99 St-Laurent, très grand 5-1/2, 2e étage, pas d'animaux, idéal non fumeur, 525\$. 1er juillet (819)227-4555

205 Logements/ appartements à louer

MASKINONGÉ: Face à l'église: 2-1/2, rénové porte-patio, entrées laveuse sècheuse, stationnement libre, 275\$ (819)227-4604, (514)781-7295

N.D.-DES-PRAIRIES: Grand 4-1/2, 1er étage, luxueux, très grand balcon, proximité services, références exigées, 1er juillet. (450)889-4842, (450)803-4419

STE-URSULE: Très grand 4-1/2, 2e étage, chauffé, endroit tranquille. 390\$. Libre 1er juillet. (819)228-5101

210 Logements/appartements chauffés à louer

4-1/2, libre. 440\$/mois. 201, St-Aimé, Louiseville. Infos. Mr. Dubau: (819)228-3949

LAVALTRIE: 3-1/2, chauffé, entrées laveuse sècheuse, références, 510\$, juillet (450)586-9674

215 Logements/appartements chauffés/meublés à louer

ST-EDOUARD: Sous-sol, 3-1/2, meublé, chauffé, éclairé. Disponible immédiatement. (819)268-5273

225 Propriétés à louer

À Lavaltrie: près des écoles primaires, 4 c.a.c., 2 s.d.b., grande pièce commune, beaucoup de luminosité, grand terrain, piscine hors-terre. À partir de 1,350\$/mois à discuter. Libre juillet. (450)586-2954

ÎLE Dupas: Maison de campagne, sur 2 étage, bord de l'eau, 2 chambres, 2 s.d.b., non chauffée, poêle combustion lente. 595\$. Libre 1er juillet. (450)836-1618

LOUISEVILLE: Centre-ville maison à louer 5-1/2, avec garage, remise, foyer à l'huile grand stationnement, (819)695-3137

MASKINONGÉ 11 St-Denis, 2 c.a.c., s.d.b. + salle d'eau, bois flottants, pas d'animaux, idéal non fumeur, 595\$ 1er juillet. (819)227-4555

PETITE maison de campagne à louer, très propre, équivalent à un 4-1/2, avec sous-sol, libre, 500\$ par mois. (819)228-9823 après 18h

SEMI-DÉTACHÉ 2008, garage, village St-Ambroise, 2 c.a.c., 2 s.d.b., bois franc, céramique, près des services, aucun animal, 800\$/mois. (450)753-1089

ST-JUSTIN: centre du village, 2 étages plus sous-sol, 5 c.a.c., 2 s.d.b., 1er juillet, 542\$/mois. (819)244-2554

250 Maisons de repos/ centres d'accueil

RÉSIDENTIEL AUX 4 VENTS St-Paulin: chambres disponibles, personnes âgées, autonomes et semi-autonomes, 1 chambre disponible double, bon service, présence 24/24, possibilité de dépannage et de convalescence. (819)268-3306

ST-BARTHÉLEMY: belles grandes chambres pour personnes autonomes et semi-autonomes, lavage, ménage, aide au bain, repas, tout inclus, à partir 810\$. (450)885-3933

270 Bureaux/ locaux à louer

BERTHIERVILLE: bureau à louer, Centre d'Affaires de Lanaudière, avec ou sans services. Bâtisse insonorisée. Française: (450)836-3666

LOUISEVILLE: local commercial, 1000 pi.ca., face Jean-Coutu; libre dans 1 mois. (819)228-5656

270 Bureaux/ locaux à louer

LOUISEVILLE: centre-ville et St-Barthélemy centre du village. Nouveau: locaux commerciaux ou industriels à louer, très bien éclairés, local à partir de 350 pi.ca., jusqu'à 5,000 pi.ca. sur 2 étages, prix très compétitif, stationnement (819)695-3137 (819)228-9574

275 Commerces/ magasins à louer

À Louiseville: sur la route 349, bâtisse commerciale de 3,500 pi.ca., terrain 35,000 pi.ca., libre 1er juillet (819)228-8651 (819)448-6769

310 Divers à vendre

COUVERCLES pour spa. Prix et qualité imbattables. Disponibles dans toutes les formes et couleurs. Composez le 1-866-565-5252. www.thecoverguy.com/francais.php

ETES-VOUS débranché? Aucun branchement refusé. Rebranchez votre téléphone avec National Teleconnect. Service 49.95\$ par mois! Appelez National Teleconnect maintenant 1-866-443-4408 www.nationalteleconnect.com

FENÊTRES/ Portes (erreurs de mesure), surplus d'inventaire du Manufacturier. Bons prix. St-Félix-de-Valois. (450)889-4111

HYDROPONIE: Tout pour la culture hydroponique intérieure et extérieure. Service-conseils sur rendez-vous. Existence depuis 30 ans. Livraison partout au Québec. Serres Perreault, Warwick. Sans frais: 1-877-358-4419

LAVEUSE à pression Dynablast, 3,000 PSI, eau chaude, 4,000\$. (450)835-1275

SCIERIE à partir de 3495\$. Convertissez vos billes en bois de charpente de grande valeur avec votre propre scierie portable Norwood. www.scieriesnorwood.ca/400q Information gratuite: 1-800-408-9995, poste: 400-QN

TÔLES à couvertures et à lambris de couleur et galvanisées etc. (819)221-5429

320 Animaux

ACHETONS, vendons chiots, prenons chiots croisés à donner. Chiots Labrador croisés, Bouvier Bernois 75\$ chacun. Chiots croisés à partir de 40\$ Tél. (819)233-1711, cellulaire (819)372-7755

CHIOTS demandés. Nous adoptons petits chiots. Allons chercher gratuitement. (450)666-1228

JUMENT Quarterhorse, 8 ans buckskin 15.2 mains pour débutant 1500\$ (514)617-6508 (450)839-3498

POULETTES rouges prêtes à pondre. Coqs à chair, réservez 4 semaines à l'avance, moulée disponible, Meunerie Jeannot Alarie (819)268-2870

365 Bois de foyer

SERVICE de scierie mobile. Faites scier vos billots à votre domicile. Denys (819)296-2440

370 Matériaux de construction

LES bâtiments Future Steel, durables, fiables, structures complètement en acier. Fabriqué spécialement pour vos besoins et exigences. Directement de l'usine avec des prix abordables. Appelez-nous sans frais au 1-888-534-2121 poste 257 pour une brochure gratuite.

397 On demande

(GRANGE) nous défaisons votre grange gratuitement, nous récupérons planches, poutres, tôle et scrap, etc., information Ferme Le Trappeur, demandez Gilles (450)835-9162 Merci!

ACHETERAIS anciennes publicités et art populaire, enseignes, cabarets, damiers, sculptures, canards en bois, etc. (819)296-2342

ACHETERAIS meilleur prix, cartes hockey, baseball etc... Articles sportifs ou non. (819)228-4169

424 Astrologie/occultisme

40 ans d'expérience, Justine, Claudette et Francine nous sommes clairvoyantes, tarotiques et numérologues depuis le début des années 60, nous avons atteint un niveau d'expérience supérieur à toutes concurrences. Nos 40 ans de pratique feront en sorte que vous serez guidés avec précisions vers le bonheur assuré. Découvrez la vérité sur votre avenir concernant la santé, l'amour, l'argent, la naissance, les voyages. Cet appel pourra changer votre vie. 3.79\$/min 7 jours 24h (temps gratuit) 1-900-451-5276

ALISSA, voyante naturelle, prédictions claires et explicites. 20 ans d'expérience. Tél.: 1-900-548-7777 (2.90\$/min.)

ANGÈLE, voyance 95% de réussite, je ne pose aucune questions. 1-900-548-0044 (2.90\$/mn)

AVEZ-VOUS déjà fait face à la vérité des prophéties? Faites moi confiance et vous frissonnez. Je connais votre passé, futur et présent. 18+, 3.99\$/min. 1-900-451-9602 Visa/Mastercard, 1-866-752-7779. www.karonnannaznort.com

BÉRENGÈRE, médium de mère en fille, révélations immédiates. 1-900-548-0011 (2.90\$/mn)

CECILIA, voyance ancestrale du grand nord, dates précises. Tél.: 1-900-783-2525 (2.90\$/min.) Bell mobilité #5566

CONNEXION médium Le seul regroupement des vrais médiums au Québec! Spécial 2, 5 9\$/minute. 1-866-963-3486, 1-900-528-9000 #283647 (Bell Mobilité) www.connexionmedium.ca

ESMÉRALDA, voyante médium, vu à la TV et dans la presse. 1-900-548-0055 (2.90\$/mn)

HÉLÈNE: tarot, numérologie, pour consultation sur rendez-vous (819)692-5607

MEDIUM Québec réunit les meilleures voyantes du Québec, reconnues pour leurs dons et la qualité de leur prédictions. écoutez-les: 1-866-503-0838, Bell Mobilité, faites le # (carré)4676

424 Astrologie/occultisme

JO Soleil, équipe de voyants reconnus, avec pour mission de vous guider sur le chemin le plus court menant au bonheur, à la paix du cœur et de l'esprit, expérience de 15 ans+... laissez-nous vous conseiller pour 2008! 1-900-451-8883 à 3.99\$/min. 18 ans+ ou par carte de crédit au (514)997-5716 avec poss. min. gratuite. Info qui est en ligne (514)724-6904. www.jo-soleil.com. Nous engageons.

L'ÈRE du verseau composez le 1-900-451-6675 avec un appel complet, vous aurez droit à 12 minutes gratuites! Des spécialistes de la voyance répondent à vos questions d'amour, d'argent et plus! 3.79\$/min. Nouveau Bell Mobilité seulement, faites le #+re ou (le carré +7383) à 2.99\$/min. 18 ans+ pour découvrir la signification de vos rêves!

LA Clinique d'Ésotérisme et Mme Minou. Tel que vu à la télé. 1-900-561-1212, à 4.89\$/min. Visa/Mastercard, composez le (514)768-2000 ou le 1-800-799-6395 à 2.59\$/min. (+taxes). Utilisateur de Bell mobilité faire le carré tarot(#) à 2.79\$/min. Horoscope gratuit et Concours au www.predictions2000.com Astro-Club ligne de voyance en direct 24 heures. Consultez des gens d'expérience au 1-900-830-6767 à 2.85\$/min. (+taxes).

LISA, prenez en main votre destin, je ne pose aucune question. 1-900-548-0022 (2.90\$/mn)

M. Mock Clairvoyant. Grand médium voyant africain, spirituel, résout vos problèmes impossibles, amour, chance, affaires, dévouement, protection, retour immédiat de l'être aimé, chance aux jeux, enlève les mauvais sorts, travail sérieux et efficace, résultat surprenant et garanti, réussi là où les autres ont échoué (514)270-3930

RENATA, médium auditive, 15 ans d'expérience. Angiologie, astrologie. Tél.: 1-900-548-6644 (2.90\$/Min) Bell mobilité #5566

YACINTHE, médium de mère en fille, spécialiste amour, réponses précises. Tél.: 1-900-548-8877 (2.90\$/min)

430 Impôts

FAISONS rapports d'impôts. Plus de 30 ans d'expérience. Discretion assurée. (450)836-1026 Francine Frenière

430 Impôts

IMPÔTS 2007. Transmission en direct (TED). Service rapide et confidentiel. Délai de remboursement 10 jours. Bienvenue travailleurs autonomes! Service de tenue de livres. Comptabilité Marlinda: (450)836-5140

442 Construction/rénovation

* POUR tous travaux de rénovations, estimation gratuite, 25 ans d'expérience, RBO: 8317-2981-44. Marc (450)835-1888

PLOMBERIE MO INC. Résidentiel, commercial, industriel. Rénovations constructions neuves. Contactez Maurice. (819)377-0333 1-877-367-0333

448 Lavage/nettoyage

A A Grand ménage du printemps résidentiel et commercial. Murs, plafonds, vitres, tapis, divans, etc. Et aussi ménage régulier à la semaine. Lavage à haute pression. Conduit de ventilation Personnel qualifié produits de qualité, prix compétitifs. Services d'Entretien Willclean Tél. (514)247-5127 www.willclean.com

464 Réparations diverses

RÉPARATION chaises tressées/ babiche/ canne, corde, rotin. Raquettes neige. (819)533-3833

482 Services divers

CASIER judiciaire? Faites-le disparaître pour voyager, nouveaux emplois, tranquillité d'esprit et plus. Centre du Pardon National est un service primé à travers tout le pays. Appelez: 1-866-242-2411 ou www.nationalpardon.org

EFFACEZ votre casier judiciaire. Votre vie est affectée par ce casier. Vivez une vie normale. Le Pardon et la levée d'interdiction d'entrée aux USA 1-800-298-5520 www.canadianpardons.ca

REBRANCHEMENT téléphonique Tembo! Nous offrons un service téléphonique prépayé, des taux interurbains compétitifs, sans dépôt ni enquête de crédit. Rabais pour application en ligne www.tembo.ca 1-877-468-3626

430 Impôts

SAAQ - SAAQ - SAAQ Vous êtes invalide? Victime d'accident d'automobile dans les années 80-90? Nous pouvons vous aider. Contactez-nous, consultation gratuite. Dion Avocats (514)282-2022


2352020

ALAIN BRANCONNIER

830, ROUTE 138, ST-BARTHÉLEMY, (450) 885-3918

VENTE D'AUTO

Achat Service



Acura RSX 2006
36900 km - Bleu, manuelle, 5 vitesses, air climatisé..... 20,995\$

Chevrolet Cavalier 2005π
41500 km - Bleu, automatique, 4 vitesses..... 8,995\$

Chevrolet Malibu LT V6 2007
40000 km - Gris, automatique, 4 vitesses, air climatisé..... 15,495\$

Chevrolet TRAIL BLAZER LS 2007
27500 km - Noir, automatique, 4 vitesses, air climatisé..... 23,495\$

Chrysler 300 2007
35000 km - Bleu métal, automatique, 5 vitesses, air climatisé..... 18,995\$

Chrysler PT Cruiser 2007
37400 km - Blanc vanille, automatique, 4 vitesses, air climatisé..... 12,995\$

Chrysler SEBRING TOURING 2007
33900 km - Rouge, automatique, 4 vitesses, air climatisé..... 17,495\$

Dodge RAM 2500 SLT LARAMIE 4X4 2004
85800 km - Gris, auto., 5 vit., lecteur cassette, air climatisé..... 24,995\$

Dodge Caravan SXT QUAD 2005
67000 km - Beige, automatique, 4 vitesses, air climatisé..... 13,495\$

Dodge RAM 1500 Laramie 4X4 QUAD 2005
45900 km - Noir, automatique, 5 vitesses, air climatisé..... 24,995\$

Dodge Caravan 2006
41800 km - Beige, automatique, 4 vitesses, air climatisé..... 14,495\$

Dodge Caliber SXT 2007
30500 km - Rouge, automatique, CVT, air climatisé..... 15,995\$

Dodge Grand Caravan STOW 2007
35300 km - Rouge, automatique, 4 vitesses, air climatisé..... 18,995\$



Dodge Magnum SXT 2007
29800 km - Titane, automatique, 5 vitesses, air climatisé..... 16,995\$

Ford Ranger FX4 4X4 2003
60000 km - Vert, automatique, 4 vitesses, air climatisé..... 14,995\$

Ford F-250 Lariat 4X4 CREW 2004
71000 km - Bleu, automatique, 4 vitesses, air climatisé..... 28,995\$

Ford Escape XLT 4X4 2005
63000 km - Gris, automatique, 4 vitesses, air climatisé..... 15,995\$

Ford F-150 XLT 4X4 KING CAB 2005
15000 km - Gris, automatique, 4 vitesses, air climatisé..... 23,995\$

Ford Focus 2X4 SE 2005
36500 km - Beige, automatique, 4 vitesses, air climatisé..... 10,995\$

Ford Fusion SEL V6 2006
29900 km - Vert, automatique, 4 vitesses, air climatisé..... 16,495\$

GMC Sierra 1500 SLE 4X4 CREW CAB 2004
58800 km - Noir, automatique, 4 vitesses, air climatisé..... 22,995\$

Honda civic SIR 2002
104000 km - Gris, manuelle, 5 vitesses, air climatisé..... 11,995\$

Honda Civic LX 2003
41000 km - Beige, manuelle, 5 vitesses, tout équipée, air climatisé..... 11,995\$

Toyota Corolla 2007
21 000 km - Automatique, air climatisé..... 16,495\$

Dodge GR Caravan 2004
Seulement 39000 km..... 11,995\$

Ford Escape XLT FWD
55 000 km..... 14,495\$

Honda Civic LX COUPÉ 30e Anniversaire 2003
92000 km - Gris, manuelle, 5 vitesses, air climatisé..... 9,995\$

Honda Civic Coupé LX 2006
40500 km - Bleu, manuelle, 5 vitesses, air climatisé..... 16,495\$

Hyundai Accent GL 2003
40500 km - Gris, manuelle, 5 vitesses..... 6,995\$

Jeep Liberty 2005
39500 km - Kaki, automatique, 4 vitesses, air climatisé..... 17,995\$

Mazda 3 GS 2004
50600 km - Beige, automatique, 4 vitesses, tiptronic, air climatisé..... 13,995\$

Mazda 3 sport 2004
58000 km - Titane, automatique, 4 vitesses, air climatisé..... 14,995\$

Mazda 3 GT 2005
37200 km - Titane, automatique, 4 vitesses, air climatisé..... 16,995\$

Mazda 3 sport GT 2005
52700 km - Bleu, manuelle, 5 vitesses, air climatisé..... 15,495\$

Mazda MX-5 Miata 2005
33500 km - Mauve, manuelle, 5 vitesses..... 20,995\$

Pontiac Sunfire 2005
71000 km - Gris, automatique, 4 vitesses, air climatisé..... 9,495\$

Toyota Echo 2004
59000 km - Maron, manuelle, 5 vitesses, air climatisé..... 9,995\$

www.autobranconnier.com
450 885-3918
830, route 138, Saint-Barthélemy

AUCUN CRÉDIT REFUSÉ

Discretion assurée pour une 2e et 3e chance au crédit. Prenez rendez-vous dès maintenant

Louis-Georges St-Pierre
819 228-9448



Une division Trois-Rivières Ford Lincoln

*Certaines conditions s'appliquent

PROBLÈME DE CRÉDIT? BESOIN D'UNE AUTO?

Faites confiance aux vrais experts en crédit!

1ère, 2e et 3e chance au crédit.

Venez rencontrer René Boisvert
819 228-2711 poste 106

rboisvert@louisvilleauto.com



2244874

871, boul. Saint-Laurent Ouest, Louiseville

505 Compagne/compongnon

LANAUDIÈRE: femme 63 ans, 5'1", 126 lbs, sociable, aime vélo, musique country, etc. Nicole (450)755-2162

510 Agence de rencontres avec permis

LE Réseau Rencontre Qui Fesse! Devenez membre gratuitement au (514)761-5252. Promotion on double les blocs de temps pour 25\$ au 1-900-643-1111. Rencontre instantanée par cellulaire faites le dièse + amie (# + 2643) à 0.89/min. Messagerie texte(SMS) envoyer RRF dans un nouveau message au 66000 Tchat, webcam et concours au www.lereseaurencontre.com Du direct osez en composant le 1-900-830-9900 à 2.45\$/min. pour 10 minutes. Achat par carte de crédit faites le 1-800-571-3999

POUR des rencontres inspirantes, fini l'ennui, du direct Bell mob, faites carré 7393 (#7393) 2.29\$/min. ou des histoires faites le 1-514-976-3999 6.95\$/appel 18+

UNIQUE: Dialogues et rencontres directes. Les plus jolies filles vous attendent pour des aventures inoubliables. Abonnés Bell Mobilité, faites le #carré6969 sinon: 1-866-552-8505

525 Massage érotique

SALON ambiance, venez rencontrer Claudia et Gina, 2 jolies italiennes, Mégane, Stéphanie, Valérie, Christine, Shelby l'acadienne, Magalie, Lilli, Siby jolie dominicaine, 5021 Lévesque Est (450)728-1352

530 Escorte/occasionnelle

BABY Love Enr: Belles filles te reçoivent, se déplacent, Rive-Nord pour vous Messieurs. Appelle-moi, Vanessa (450)586-3112, (450)803-6241 Engageons

DOUCEUR extrême, jolie femme douce et sensuelle, te reçoit. Lundi au jeudi. (450)758-5184

555 Argent à prêter

BESOIN d'argent? Prêt rapide de 500\$ réponse en 1 heure. Paiement hebdomadaire. Conditions: Emploi stable (1 an). Crédit Yamaska 1-877-534-1999

BESOIN d'argent rapidement? Avant de tout perdre, nous prêtons sur REER, FRV, CRI(Hypothèque 1er et 2e rang) Rétablissement de crédit, cartes de crédit CAN/USA Service rapide et professionnel (514)995-4095

580 Occasions/propositions d'affaires

FRABRICANT recherche distributeurs à temps partiel, 10 heures/ semaine. Revenu 1,200\$/ mois et plus. Investissement 2,500\$. Financement disponible. (819)379-8431

GRUPE Matic, toujours numéro 1, vous offre des routes de distributeurs automatiques exclusives, établies, rentables, garanties. Mise de fond minimum, rendement maximum. Financement disponible. 1-866-941-8916

THE UPS store-occasion de franchise disponible. Joignez-vous au plus grand réseau de centres locaux de services aux entreprises du Canada. Infos: www.theupsstore.ca ou 1-800-661-9232

585 Services financiers

*** Trop de dettes? Au bout du rouleau? Il y a toujours une solution. Consultation confidentielle 7 jours/7, 8h/21h. Services Financiers Bell (514)285-0066

NOYÉ par les dettes? À bout de souffle? Vous êtes harcelé continuellement par vos créanciers (saisies, impôts, cartes de crédit, Hydro) il y a toujours une solution, laissez-nous vous aider, nous avons 18 centres pour vous servir. Appel et Cie Syndic de Faillite (514)839-8004

PROPOSITION de consolidation personnelle ou commerciale. Carte de crédit, prêt, impôt, Hydro, facture etc.)1 versement par mois, sans intérêt selon votre budget. Consultation gratuite. Aucun dépôt d'ouverture de dossier. 777 8/20h, Gestion en comptabilité Lemieux 1-866-687-2496

PROPOSITION de consolidation personnelle ou commerciale. Carte de crédit, prêt, impôt, Hydro, facture etc.)1 versement par mois, sans intérêt selon votre budget. Consultation gratuite, aucun dépôt d'ouverture de dossier. 777 8/20h, Gestion en comptabilité Lemieux 1-866-687-2496

605 Emplois divers

!! Hey les Ados !! Tu veux avoir ton argent personnel. Tu es un bon vendeur, vend nos produits dans ton secteur. 1-866-588-9976

AVIS de recherche-Détectives et agents de livraisons pour un jeu en ligne collaboratif international de 5 semaines entre le Canada, la France et les Etats-Unis. Information:www.leprojetrivard.com/1-888-757-8523

AYEZ un revenu d'appoint de votre domicile, gérez vos heures. Entreprise du mieux-être cherche candidats pour r service clientèle, consultants et/ou formation. Formulaire à compléter mieuxetradomicile.com 1-866-285-7499

BESOIN immédiat d'évaluateurs mystères, sérieux. Appliquez au: www.experienceexchange.com

DAMES, demoiselles, travail facile et agréable à domicile, horaire flexible. (450)759-0185 1-866-690-8156

ENFIN l'opportunité d'apprendre une profession créative et rémunératrice rapidement! Pose d'ongles, pédicure, fantaisie. Ecole renommée, place limitée, stage sur place, travail garanti. Académie Dolores Couturier (450)436-6004

Le FOYER NICOLE MERCIER est à la recherche de Préposé(e) avec expérience pour 9 personnes âgées semi-autonomes. Fin de semaine doit coucher 2 soirs et sur appel la semaine. Si intéressé(e), laissez message au **819 228-3889**

605 Emplois divers

A&W YAMACHICHE **Préposé aux caisses** Poste disponible

- Temps plein
- Anglais, un atout
- Salaire concurrentiel

819 228-3443 Demander Sylvain

PRÈS MONTRÉAL (autoroute 40, sortie 122) **Concessionnaire de camions lourds recherche MÉCANICIENS classe A ou B, de soir.** Avantages sociaux. (450)586-0537

VOUS cherchez un bon emploi? Nous cherchons de bons(nes) candidats(es). Vente, service, démo pour produits alimentaires, naturels, entretiens. Dans votre région. Bon salaire. Info Hélène: (819)362-0128 ou 1-800-363-2952 www.multi-pro.ca

630 Santé/hospitalier

PERSONNEL DEMANDÉ Résidence intermédiaire en santé physique, recherche préposés(es) pour poste de jour, du lundi au vendredi. **Michèle ou Daniel** (819)228-3453

RECHERCHE homme ou femme pour s'occuper de 4 personnes déficientes intellectuel et physique à Yamachiche. Tâches de préposées aux bénéficiaires + repas et petites tâches ménagères. Du vendredi au dimanche, (coucher sur place) et possibilité d'heures supplémentaires sur semaine. Contactez Isabelle (819)609-1174

635 Coiffure/beauté/esthétique

A Lavaltrie, technicienne en pose d'ongles, pédicuriste, coiffeurs coiffeuses demandé(e)s avec clientèle pour location d'espace. (450)586-2838

650 Bars/hôtels/restaurants

FANTASIE2000.COM Danseuses & shooter girls Formation/ placement gratuits 1000\$-2000\$/ semaine (450)981-6969

705 Cours

"ÉCOLE Les Ongles Fantastiques". Cours de formation. Placement! Sylvie (450)582-0428

École Centre d'ongleries: Formation personnalisée. Privé/ groupe. Nathalie (450)657-6505

705 Cours

ANGLAIS parlé en 16 semaines. Cours privés/ groupe. Berthierville: (450)836-3680

845 Prières/remerciements



Dites 9 fois 'Je vous salue Marie' par jour, durant 9 jours. Faites 3 souhaits, le premier concernant les affaires, les deux autres pour l'impossible. Publiez cet article le 9e jour. Vos souhaits se réaliseront même si vous n'y croyez pas. Merci Mère Teresa. M.B

MERCI Mère Teresa pour faveur obtenue, N.G.

915 Véhicules de loisir

\$\$\$\$\$\$\$\$\$\$\$\$\$\$\$\$ Achat de VTT, de toutes marques 2x4, 4x4 et sport, payons les meilleurs prix, on se déplace (plusieurs en inventaire). François: (819)752-2224, Daniel: (514)232-2578/ (450)581-1166

935 Motoneiges

POLARIS 2005, Elge Touring 600, +siège arrière, poignées chauffantes, +toile, couleur rouge, 5000 miles, 6,500\$. (819)268-6051

SX Viper 700, 2003, ponce, poignet et visière chauffants, chenille neuve, très propre. (450)839-6811 (450)830-2207

940 Tracteurs/machinerie agricole

ACHAT urgent besoin pépines, petits bulls, tracteurs de ferme et tracteurs compacts. Backo, mini excavatrice, toute condition, payons bon prix comptant. Demandez Mario (450)831-8448

URGENT besoin, achetons: pépines, bulldozers, 'skiders', trailers avec chargeuses et tracteurs de ferme. payons bon prix comptant. Tél.: (819)353-1777

950 Ferrailles

ACHETONS VÉHICULES POUR FERRAILLE Autos, camions, 7/7 (450)839-3922, (514)892-9525, Carl Meilleur prix garanti

985 Autos à vendre

CHRYSLER Intrépide 1994, moteur 3.3, 207,000km, bonne condition 1,500\$ (450)836-3405

985 Autos à vendre

A1 Refusé au crédit. Besoin d'une auto. Livraison même jour. Importation U.S. disponible promotion mars et avril 500\$ rabais sur présentation de l'annonce. Limite 1 par client. Transco 2000 (450)446-2800

ATTENTION! Attention! Besoin d'une auto. Problème de crédit? C'est fini. Aucun cas refusé. Financement sur place. Voiture, camion, van, 1999 à 2005 Robert Cloutier Autos www.robertcloutierautos.com (450)446-5250 ou (514)830-0098 1-888-446-5250

VENTURE 2003, 83,000 km, mécanique bon état. Pneus d'été inclus. 8,500\$. Négociable. (450)889-4832

L'ODC, LE CHIEN DE GARDE DE VOS INVESTISSEMENTS! OFFICE DE LA DISTRIBUTION CERTIFIÉE La distribution de cette publication est certifiée par l'ODC! Deloitte

CANADA PROVINCE DE QUÉBEC DISTRICT DE QUÉBEC NO: 2002-22-046076-082

COUR DU QUÉBEC (Chambre civile) CRÉDIT-BAIL R.G. INC.; Demanderesse; C./ 9148-7850 QUÉBEC INC., Et/ DANNY LECLERC; Défendeurs solidaires; AVIS

À 9148-7830 Québec inc. et Danny Leclerc Prenez avis que les procureurs de la demanderesse ont déposé pour valoir signification au greffe de la Cour du Québec du district de Québec, au 300, boulevard Jean-Lesage, salle 1.24, Québec, une requête introductive d'instance. Pour répondre à cette demande, vous devez comparaître par écrit, personnellement ou par avocat, au Palais de Justice de Québec, situé au 300, boulevard Jean-Lesage à Québec dans les trente (30) jours de la publication du présent avis. À défaut de comparaître dans ce délai, un jugement par défaut pourra être rendu contre vous et ce, sans autre avis dès l'expiration de ce délai de trente (30) jours. Si vous comparez, la demande sera présentée devant le tribunal le 20 mai 2008, à 9h30 de l'avant-midi en la salle #26 du Palais de Justice de Québec. Une copie de la requête a été déposée à votre intention au greffe À QUÉBEC, ce 27 mars 2008. Nicole Côté, Greffier-adjoint

VILLE DE LOUISEVILLE AVIS PUBLIC **DÉPÔT DU RAPPORT FINANCIER ET DU RAPPORT DES VÉRIFICATEURS 2007** AVIS PUBLIC est, donné par le soussigné, greffier par intérim de la Ville de Louiseville, qu'à la séance ordinaire du lundi 14 avril 2008, à 20 h, à la salle du conseil, située au 105, avenue Saint-Laurent à Louiseville, seront déposés le rapport financier et le rapport des vérificateurs pour l'exercice financier de l'année 2007. DONNÉ à Louiseville, ce 4^e jour du mois d'avril 2008 Ghislain Lessard Greffier par intérim

Avis public Consultation sur un projet de politique AVIS est donné, que la Commission scolaire de l'Énergie soumet à la consultation publique un projet de la Politique de maintien ou de fermeture d'école et de modifications de certains services éducatifs dispensés dans une école. Le projet de politique est disponible sur le site Internet de la commission scolaire (dans la section Babillard, sous Avis public) à l'adresse suivante www.csenergie.qc.ca. De même, toute personne intéressée peut obtenir ou consulter le projet de politique en communiquant, aux jours et aux heures d'ouverture du centre administratif, avec les Services du Secrétariat général et Communications au 819 539-6971, poste 2229. Une assemblée de consultation sur ce projet de politique aura lieu le mardi 3 juin 2008 à 19 h 00 au centre administratif de la commission scolaire situé au 2072, rue Gignac à Shawinigan. Les personnes intéressées à être entendues lors de cette assemblée de consultation doivent s'inscrire, au plus tard le 23 mai, en communiquant avec les Services du Secrétariat général et Communications au 819 539-6971, poste 2229. Également, toute personne peut déposer un avis écrit au plus tard le 23 mai 2008 à l'adresse suivante : Secrétariat général et Communications, 2072, rue Gignac, C.P. 580, Shawinigan (Québec) G9N 6V7. Fait à Shawinigan, ce 5^e jour du mois d'avril 2008. Serge Carpentier, avocat Secrétaire général et directeur des communications

Carrières et professions

IGA extra Berthierville • **Commis laitier/surgelé** 35 à 40 heures/semaine Se présenter au: 1071, av. Gilles-Villeneuve Berthierville 450 836-3775 Demander Bruno ou Johanne

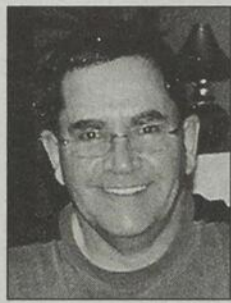
OFFRE D'EMPLOI LES MARCHÉS **TRADITION** **Gérant fruits et légumes** TEMPS PLEIN avec ou sans expérience Se présenter au: 2000, Bonin, St-Barthélemy 450 885-3585 demander Sylvie ou Robert Croisetière

IGA MARCHÉ DIANE RODRIGUE ON DEMANDE **GÉRANT D'ÉPICERIE** avec expérience Poste à temps plein Salaire selon expérience **ASSISTANT-GÉRANT FRUITS ET LÉGUMES** avec expérience Poste à temps plein Faites parvenir votre C.V. par télécopieur au 819-228-8397 ou venez le remettre directement au 714, boul. Saint-Laurent Ouest, Louiseville 819-228-5818, demandez Stéphane Arseneault.

NÉCROLOGIE

ELLIOTT M. Gilles

Au CHRTR Pavillon Sainte-Marie, le 27 mars 2008, est décédé à l'âge de 57 ans et 1 mois, M.



Gilles Elliott, époux de Johanne Deschenes, demeurant à Saint-Alexis-des-Monts. La famille accueillera parents et ami(e)s à l'église de Saint-Alexis-des-Monts, à compter de 12h30. Les funérailles auront lieu le samedi 5 avril 2008,

à 14 h, en l'église de Saint-Alexis-des-Monts. L'inhumation suivra au cimetière paroissial. Le défunt laisse dans le deuil son épouse: Mme Johanne Deschenes; son fils: Dave Elliott (Guylaine Légaré); ses petits-enfants: William, Gabrielle et Éloïse; ses sœurs: Ghislaine Elliott, Lise Elliott (Donald St-Onge); sa belle-mère: Mme Réjeanne Deschenes; ses beaux-frères et belles-sœurs: Jean-Claude Deschenes (Clarisse Mc Murray), Jocelyne Deschenes, Doris Deschenes (Clermont Ouellet), Lucie Deschenes (Germain Frappier), Louise Deschenes; plusieurs neveux, nièces, cousins, cousines et ami(e)s. Des dons à la Sclérose Latérale amyotrophique (SLA), 6300 avenue du Parc, bureau 502, Montréal (Québec) H2V 2H8, tél. 1-800-267-4257 ou 1-877-725-7725 étaient appréciés.

Reconnaissance à M. Gérald Lemieux, Danielle Morin, Mélanie Paquin du CLSC de Louiseville. guimondetfils@hotmail.com

Direction funéraire Jean Guimond de Saint-Paulin, Entreprise affiliée à la Corporation des thanatologues du Québec.

LESSARD M. Jules 1949-2008

"Aujourd'hui Jules a terminé son spectacle, le rideau est tombé, les lumières se sont éteintes et sa musique s'est arrêtée."



Après 4 ans de combat sans merci contre le cancer, au Centre de Santé Pierre-le-Gardeur est décédé le 31 mars 2008, à l'âge de 58 ans et 3 mois, Jules Lessard (natif de Ste-Ursule), fils de dame Germaine Lefebvre Lessard et de

feu J.B. Maurice Lessard, de Louiseville. Jules a été connu et aimé comme musicien dans toute la région de Louiseville et des environs et comme membre directeur-fondateur du corps de musique de la garde paroissiale de Ste-Ursule. Il a rejoint son père Maurice, son frère le 1er

Régent, plusieurs membres de sa famille ainsi que de nombreux ami(e)s et musiciens.

La famille accueillera parents et ami(e)s à la Résidence Funéraire Louis Richard et Fils Ltée, 140, rue St-Aimé à Louiseville. Heures d'accueil: vendredi de 14h à 17h et de 19h à 22h; samedi, jour des funérailles, à partir de 10h. Les funérailles auront lieu le 5 avril 2008, en l'église de Louiseville, à 12h30, suivies de l'inhumation au cimetière paroissial. Jules laisse dans le deuil sa mère Germaine qui lui vouait un amour inconditionnel; ses deux fils qu'il adorait et qui faisaient son grand bonheur: Michaël (Marie-Noël Péloquin) de Lavaltrie et Nicolas (Josiane Pichette) de Repentigny; ses frères et sœurs: Mireille (feu Pierre Savage) (Bernard Piché) de Laval, Marc (Louise Thisdel) de Trois-Rivières, Régent (Céline Langlois) et Lorraine (Martial Giguère) de Louiseville. Il laisse également dans le deuil ses nièces et neveux, ses petites-nièces et petits-neveux, ses tantes et oncles ainsi que de nombreux cousins et cousines; la mère de ses fils: Nicole St-Pierre de Louiseville. Il quitte aussi de nombreux amis entre autres des musiciens avec qui il a connu tant de bonheur à faire de la musique et plus spécialement Normand Branchaud (Ti-Nor) (Danielle Beaugard) son grand ami d'enfance de Louiseville et Robert Bergeron de Longueuil, 2 grands amis musiciens avec qui il a partagé rires, confidences et musique.

Un merci spécial à sa sœur Mireille qui, depuis de nombreuses années, durant toutes ses maladies lui a été d'un très grand support par sa présence et son amour.

Reconnaissance aux membres du personnel de l'aile 4 ouest du Centre de Santé Pierre-le-Gardeur pour leur humanisme, leur dévouement et les bons soins prodigués à Jules.

Des dons à la Société Canadienne du Cancer seraient très appréciés.

Renseignements : 819 228-4822

Extérieur : 1 888 558-4822

Télécopieur : 819 228-3653

Courriel : louis.richard@qc.aira.com

Entreprise affiliée à la Corporation des Thanatologues du Québec

PAQUIN M. Olyde 1936-2008

Au CHRTR Pavillon Sainte-Marie de Trois-Rivières, le 29 mars 2008, à l'âge de 71 ans, est décédé M. Olyde Paquin, fils de feu André Paquin et feu Evelyn Michaud, demeurant à Shawinigan-Sud et autrefois de Saint-Alexis-des-Monts. Le défunt laisse dans le deuil, ses enfants: Julie (Michaël), Gilles (Danielle Bournival), Stéphane (Hélène Poirier), Sylvain (Nancy Forget), Claude (Sonia Dubois), Mario (Lyse Bellemare); 23 petits-enfants et 3 arrière-petits-enfants; son frère: Martial (Édith Deschênes);

ses sœurs: Clairienne et Diane; la mère de ses enfants: Gervaise Morin; ses ami(e)s: Ginette St-Onge, feu Madeleine Roy et ses enfants; ses belles-sœurs: Thérèse Morin (Fernand Jalbert), Marie-Rose Morin (feu Jean-Guy Morin); plusieurs neveux, nièces, cousins, cousines et ami(e)s. M. Olyde Paquin est exposé au Centre funéraire Michel Léveillé inc., 30 rue Sainte-Anne, Saint-Alexis-des-Monts, vendredi de 19h à 22h et samedi, jour des funérailles, à compter de 9h. Les funérailles ont eu lieu le samedi 5 avril à 11h, en l'église de Saint-Alexis-des-Monts. L'inhumation aura lieu au cimetière paroissial. Direction funéraire Michel Léveillé, entreprise affiliée à la Corporation des thanatologues du Québec

Tél.: 819 265-3535 téléc: 450 835-2037

Courriel: michelleveille@intermonde.net

ROBERT LAMBERT

Mme Anita 1925-2008

Paisiblement à la Résidence Louis-Denoncourt de Trois-Rivières, le 27 mars 2008, est décédée à l'âge de 83 ans, Mme Anita Lambert, épouse de



feu Jacques Robert. La famille accueillera parents et ami(e)s à la Résidence funéraire Paulin Guimond et Fils inc., 240, rue Saint-Joseph, Saint-Alexis-des-Monts. Les funérailles ont eu lieu le mercredi 2 avril, à 11h, en l'église Saint-Alexis-des-Monts. L'inhumation aura lieu à une date ultérieure. Elle laisse dans le deuil ses fils et leur conjointe: Jean (Lise Vallières), Pierre (Denise Trudel), Louis (Élizabeth Bergeron), Claude (Nathalie Pépin); son gendre: Marcel Poirier (feu France Robert) et sa conjointe Jeannine Boivin; ses petits-enfants: René (Manon) et Karolyn Poirier (Stéphane), Marylène (Sébastien), Pierre-Olivier (Valérie), Guillaume (Karine), Maxime (Marie-France), Alex (Alexandra), Samuel, Nicolas et Mylène Robert; ses arrière-petits-enfants; sa sœur: Sœur Lucienne Lambert, Fille de Jésus; ses belles-sœurs et beaux-frères: Mme Michelle Robert (feu M. Charles Lupari), Mme Solange Robert (M. Philippe-André Morin), Mme Françoise Robert, Mme Gabrielle Robert (M. Albert Salvetat), Mme Rita Clément (feu M. François Robert), M. Julien Plante (feu Mme Catherine Robert); ainsi que plusieurs neveux, nièces et ami(e)s. La famille désire remercier le personnel de la Résidence Louis-Denoncourt pour les bons soins apportés au cours des cinq dernières années.

Direction funéraire Jean Guimond de Saint-Paulin, Entreprise affiliée à la Corporation des thanatologues du Québec.

VERTEFEUILLE Mme Marguerite 1921-2008

Au CSSS de la MRC de Maskinongé, site Comtois de Louiseville, le 31 mars 2008, est décédée à l'âge de 86 ans et 8 mois, Mme



Marguerite Vertefeuille, épouse de feu M. Paul Gagnon, demeurant à Saint-Justin. La famille a accueilli parents et ami(e)s à la Résidence funéraire Louis Richard et fils Ltée, au 1101, rue Gérin à Saint-Justin. La liturgie de la Parole a eu lieu le vendredi 4 avril

2008, en l'église de Saint-Justin, à 14h. L'inhumation aura lieu au cimetière paroissial à une date ultérieure. La défunte laisse dans le deuil ses enfants: Jean-Luc, Yvon-Pierre (Lise Cloutier), France (Al Carrière), Raymond et René (Linda Cordeau); son frère: Paul-Yvon Vertefeuille (Suzanne Valiquette); ses petits-enfants: Jacinthe Gagnon, Patricia Gagnon, Guillaume Demers, Claudiane Gagnon et trois arrière-petits-enfants; son beau-frère: André Gagnon (Agathe Vachon); ainsi que plusieurs neveux, nièces, cousins, cousines autres parents et ami(e)s.

Des dons à la Fondation des Maladies du Cœur du Québec ou à la Société Alzheimer de la Mauricie étaient grandement appréciés.

Direction funéraire Louis Richard et Fils Ltée, Entreprise affiliée à la Corporation des Thanatologues du Québec.

Sincères remerciements

Merci du fond du cœur à tous les parents et ami(e)s qui nous ont accordé la chaleur de leur sympathie et le réconfort de leur amitié lors du décès de

M. Aurèle Lessard
(survenu le
22 janvier 2008)

soit par votre présence, vos dons, offrandes de messes, fleurs, cartes, courriels, visite ou assistance aux funérailles.

Que chacun et chacune de vous retrouve ici l'expression de nos sentiments les meilleurs et considèrent ces remerciements comme personnels.

Ses enfants et petits-enfants



AVIS DE CLÔTURE D'INVENTAIRE

Avis est par les présentes donné que, à la suite du décès de Thérèse BASTIEN, en son vivant domiciliée au 550, rue Clément, Saint-Justin, Province de Québec, JOK 2V0, survenu le 16 décembre 2007, un inventaire des biens du défunt a été fait par le liquidateur successoral, Patrick Bellemare, le 25 mars 2008, devant Me Charles Béland, notaire, ayant sa place d'affaires au 391, St-Laurent, Louiseville, Province de Québec, JSV 1K4, conformément à la loi.

Cet inventaire peut être consulté par les intéressés à l'étude de Me Charles Béland, notaire, sise au 391, St-Laurent, Louiseville, Province de Québec, JSV 1K4, tél.: 819 228-3977.

Donné ce 26 mars 2008,
Patrick Bellemare, liquidateur

2354371

AVIS DE DEMANDE DE DISSOLUTION

PRENEZ AVIS que la compagnie "LE BEL ESSOR LIMITÉE" demandera à l'inspecteur général des Institutions Financières la permission de se dissoudre.

Louiseville, ce 27e jour de mars 2008.

Président de la compagnie

2354362

Messe 1er anniversaire

"Il y a un an déjà, ton départ nous a séparés, mais tous les bons moments que nous avons partagés avec toi sont gravés dans nos cœurs et notre mémoire pour toujours! Ta présence nous manque énormément. De là-haut, continue à veiller sur nous".



Une messe 1er anniversaire sera célébrée le dimanche 6 avril 08, à 10h30, en l'église Ste-Anne d'Yamachiche, à la douce mémoire de

Mme Yvette Beaudry
(décédée le 24 avril 2007)

Merci à tous ceux et celles qui se joindront à nous en pensée ou par leur présence à cette célébration.

Ses enfants et leur conjoint(e),
ses petits-enfants et arrière-petits-enfants

2343238

Messe 1er anniversaire

"Maman,



Voilà déjà un an, tu nous quittais. Pas une seule journée ne passe sans que ton souvenir soit rappelé dans notre mémoire. Nous trouvons le réconfort dans la pensée que tes souffrances sont maintenant choses du passé. Nous t'aimons très fort malgré la mort qui nous sépare. Veille sur nous et guide-nous"

Yvon, Louise et Isabelle

Une messe 1er anniversaire sera célébrée le dimanche 13 avril 2008, à 10 h 30, en l'église de Louiseville à la douce mémoire de

Mme Marguerite Bellemare
(décédée le 8 avril 2007)

2353596

Sincères remerciements

Merci du fond du cœur à tous ceux et celles qui nous ont témoigné leur sympathie et leur amitié lors du décès de

M. Bernard Lessard
(survenu le 6 février 2008)

soit par offrandes de messes, affiliations de prières, dons, cartes, courriels, fleurs, visites ou assistance aux funérailles.

Que chacun d'entre vous retrouve ici l'expression de notre reconnaissance d'avoir pris le temps pour nous... et considère ces remerciements comme personnels.

Son épouse Marie-Paule, ses enfants :
Stéphan, Isabelle et leur conjoint(e),
sans oublier ses petites-filles.



2351630

Un premier forum citoyen pour la Mauricie

Le Forum citoyen mauricien se tient les 23, 24 et 25 octobre

> **Andrée-Anne Trudel**
andree-anne.trudel@transcontinental.ca

Pas moins de 3000 personnes sont attendues à l'Espace Shawinigan les 23, 24 et 25 octobre prochain pour le Forum citoyen mauricien. Le Forum permettra aux différents organismes et citoyens de discuter des principaux enjeux sociaux et économiques de la Mauricie.

L'événement se base sur les grands forums socioéconomiques présents à travers le monde et a pour thème «La Mauricie que l'on veut se donner».

Pendant le Forum, les citoyens pourront prendre part à diverses conférences et ateliers concentrés sur huit thèmes principaux, soit *démocratie et lutte contre l'exclusion sociale, développement social et environnement, accessibilité des services publics, emploi, famille et vie communautaire, médias et communication, art et culture pour tous et toutes, loisirs, vacances, tourisme et une Mauricie ouverte sur le monde.*

En plus des diverses activités informatives, les personnes présentes pourront assister à diverses expositions, spectacles et activités culturelles.



Nous retrouvons sur la photo Réjean Dufresne, directeur général du Centre formation communautaire de la Mauricie (CFCM) et coordonnateur de l'événement, la mairesse Lise Landry, et Catherine Dufresne, agente de projet pour le Forum Citoyen, lors de la conférence de presse annonçant la tenue du Forum citoyen mauricien à Shawinigan. Photo L'Hebdo/Andrée-Anne Trudel

JULES BARIBEAULT, Père Sarrazin, Festival de la galette Sarrazin de Louiseville
ROLAND DESAULNIERS, président de la corporation, Cité de l'Énergie de Shawinigan
CLAUDE ALARIE, président du conseil d'administration,
Mondial des amuseurs publiques Desjardins de Trois-Rivières
GENEVIÈVE FRAPPIER, directrice des communications, Festival Western de St-Tite

LIÉS PAR UN SEUL NOM

Pour Desjardins, le mieux-être de la collectivité est un objectif coopératif à part entière. Année après année, notre caisse s'implique de façon exemplaire au sein de la communauté pour que rayonnent les initiatives des gens d'ici!

« En Mauricie, nous sommes tous liés par un seul nom. »

C'est plus qu'une banque. C'est Desjardins.

Desjardins
Caisses de la Mauricie
Conjuguer avoirs et êtres

desjardins.com

2352298

Les citoyens sont également invités à mettre la main à la pâte en soumettant des sujets d'ateliers qui pourraient avoir lieu pendant le Forum. «C'est le premier grand rendez-vous que la Mauricie se donne depuis les grands sommets socio-économiques des années 1980», rappelle la mairesse Lise Landry.

«Le Forum citoyen mauricien est le point de départ d'actions concrètes», ajoute pour sa part Réjean Laprise, coordonnateur de l'événement, en ajoutant que la ville de

Shawinigan a été choisie pour ce premier forum en raison de son emplacement géographique et pour sa situation économique particulière.

Pour l'instant, les organisateurs ne comptent pas tenir un tel forum annuellement. Il s'agit plutôt d'une opportunité de s'exprimer, de discuter avec les citoyens et acteurs du milieu et de lancer des idées qui pourront faire du chemin. Pour plus d'informations www.forumcitoyen.org

Secondaire en spectacle envahit les écoles secondaires

> **Frédéric Masson**
frederick.masson@transcontinental.ca

C'est sous le thème «Viens brûler les planches» que se déroule la 14^e édition du programme provincial Secondaire en spectacle.

Ce programme mettra en vedette quelque 20 000 participants, qui feront valoir leurs multiples talents devant plus de 90 000 spectateurs. Au total, 250 finales locales et 35 finales régionales seront présentées avant le Rendez-vous panquébécois de Secondaire en spectacle, considéré comme le plus grand rassemblement d'artistes amateurs.

Cet événement se déroulera en Outaouais du 29 mai au 1er juin et réunira les finalistes régionaux de partout à travers le Québec et la Saskatchewan.

Au total, entre 800 et 1000 artistes en devenir convergeront vers une seule et même ville: Gatineau. Pendant quatre jours, les participants sauteront tête première dans un grand bain de création artistique! Car en plus des cérémonies d'ouverture et de fermeture, ils auront droit à des visites culturelles, des formations en compagnie de professionnels et, bien sûr, auront l'occasion de montrer tout leur savoir-faire à l'occasion de l'un des quatre grands spectacles au programme.

Un programme amical et valorisant

Sous l'égide du Regroupement des unités régionales de loisir et de sport du Québec, qui en est le gestionnaire, le programme Secondaire en spectacle va bien au-delà de la performance scénique. En plus de favoriser le développement culturel et artistique des jeunes, il tend à permettre l'acquisition de saines habitudes de vie, le développement de compétences, la réussite éducative et la prévention du décrochage scolaire.

«Il s'agit d'abord et avant tout, pour les jeunes, de goûter au plaisir de se retrouver sur



Stéphane Canac-Marquis, directeur exécutif du Programme provincial Secondaire en spectacle, invite le public à se tenir bien au fait des activités en visitant le www.secondaireenspectacle.qc.ca.

(Photo Frédéric Masson)

une scène, devant un large public, de mentionner le directeur exécutif du Programme provincial Secondaire en spectacle, Stéphane Canac-Marquis. L'initiative a fait ses preuves, puisque des artistes comme Eva Avila et Andrée Watters, pour ne nommer que celles-là, ont pris part au concours. Aujourd'hui, elles poursuivent de belles carrières.»

Bien sûr, la tenue d'un tel rassemblement ne serait possible sans la participation des écoles secondaires et de plusieurs partenaires. Du nombre, notons les hebdomadaires Transcontinental, Desjardins, le Secrétariat à la jeunesse, le ministère de la Culture, des Communications et de la Condition féminine, le ministère de l'Éducation, du Loisir et du Sport, le Richelieu International et le Camp en chanson de Petite-Vallée.

Trois médailles pour le CPA Louiseville

Le CPA Louiseville a remporté trois médailles lors de la compétition interprovinciale de patinage synchronisé qui se tenait au Colisée de Trois-Rivières le samedi 29 mars. En effet les trois équipes représentant le club

louisevillois sont montées sur le podium. Les Célestes Pré-Juvenile ont remporté l'or, le bronze est allé aux Célestes Boules de neige tandis que l'équipe adulte Saltatio a également décroché le bronze.



Saltatio



Célestes Pré-Juvenile



Célestes Boules de neige

AGENDA communautaire

> Maskinongé

Ligue de balle donnée pour hommes

Nouvelle ligne de balle donnée pour hommes à Louiseville pour la saison estivale. Inscription et information: Alain Ferron au 819 698-0869 ou Denis Ringuette au 819 698-1701.

Ligue de balle donnée mixte à Saint-Justin

La Ligue de balle donnée amicale de Saint-Justin organise de la balle donnée mixte dont les parties seront disputées le

dimanche en soirée au terrain des loisirs de Saint-Justin. Les dames et demoiselles sont les bienvenues dans cette ligue avec une règlement qui les avantagera. Des séries suivront à la fin de la saison régulière. Information et inscription: Marc Masson au 819 227-2778.

Yoga, méditation et respiration

Stressé? Respirez! Découvrez l'Art de Vivre du 18 au 21 avril à Trois-Rivières. L'atelier vous enseigne des techniques de respiration et de méditation uniques et puissantes qui vous ramènent au coeur de vous mêmes et vous libèrent des tensions physiques et des effets du stress. Scéance d'information gratuite le

jeudi 17 avril à 19h. Infos : David 819 609-9300, david.trottier@artofliving.ca

Club de marche

Le Centre de femmes l'Héritage invite toutes les femmes à se joindre au Club de marche. Cette activité est gratuite et a lieu tous les mercredis de 9h30 à 10h30. Départ du centre (121, Petite-Rivière, Louiseville). Info: 819 228-8424

Aféas de Louiseville

Réunion Femmes d'ici le 15 avril à 19h30 au sous-sol de l'église. Julie Garceau expliquera de quelle façon la réflexologie peut être bénéfique pour notre bien être.

Scierie

SCIERIE MOBILE FERME G.V.L. INC.

Lespac.com catégorie : services

Mot clé : 471-0249

Cell. : 819 471-0249

Courriel : FGVL@telwarwick.net

Guy Vincent, prop.



Me Isabelle St-Yves

Notaire et conseillère juridique
Agent vérificateur d'identité
Cessionnaire du greffe de Me Yvon Milot.

200, ave Ste-Marie, Louiseville,
(Québec) J5V 1E9

Bureau: (819) 228-8117 / 2915
Télécopieur: (819) 228-8684
Courriel: istyves@notarius.net

Réseau Notarial Plus
Le seul réseau de notaires reconnus
CAA Habitation pour tout le Québec

Spectacle de patinage artistique

CLUB DE PATINAGE ARTISTIQUE DE LOUISEVILLE

SAMEDI 12 AVRIL



À l'aréna de Louiseville
13h30 (1^{re} représentation)
19h30 (2^e représentation)
★ Avec artistes invités

Billets en vente
auprès des patineurs
et à l'entrée

819 228-4274

2350632

Des Échos de nos promotions

"Écho de Maskinongé"

PROMO ST-VALENTIN



Nous apercevons l'heureuse gagnante - Mme Josée Gendron de Louiseville - qui s'est mérité un magnifique forfait à l'auberge Le Baluchon (valeur de 500\$). Elle reçoit son prix des mains de M. Hugues Carpentier - directeur du journal - et de Mme Diane Béland, coordonnatrice aux ventes. Mme Gendron avait complété son coupon au Restaurant Les Ailes de l'Ouest. Félicitations, Mme Gendron et bon séjour!

PROMO CABANE À SUCRE



Un tirage au sort a favorisé Mme Yolande Dupuis de Saint-Paulin qui ira se sucrer le bec avec 3 invités de son choix à l'Érablière Chez Gerry. Mme Diane Béland, coordonnatrice aux ventes, était heureuse de lui remettre son certificat-cadeau.

Merci aux Érablières participantes et bonne saison des sucres!

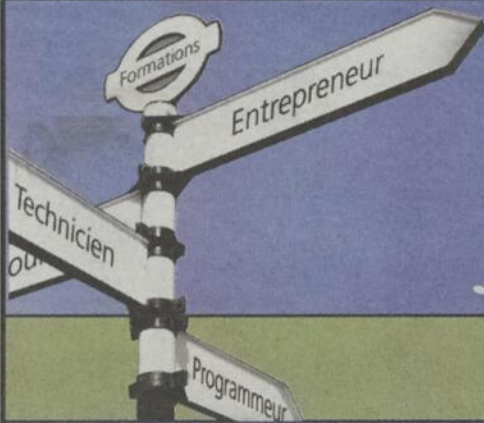
PROMO DE PÂQUES

Bravo à Mme Karine Gélinas de Louiseville qui a complété le coupon gagnant lors du tirage au sort du super lapin en chocolat Arvisais de 3 pieds.



Merci à tous les lecteurs participants
à nos diverses promotions

2355469



*Avec
La formation continue
Je sais où je m'en vais !*



Programmes de formation

CARRIÈRES EN COMPTABILITÉ

Démarquez-vous lors de votre recherche d'emploi

Acomba, Simple Comptable, Excel, etc.

La comptabilité n'aura plus de secret pour vous !

► Gestion financière informatisée (AEC)

Programme spécialisé de 61 semaines

**Hâtez-vous!
5 places disponibles
Début le 14 avril 2008**

ACTUALISATION EN SOINS INFIRMIERS

Programme de retour à la profession
pour les infirmières et les infirmiers

Durée de la session :
14 mai au
12 septembre 2008

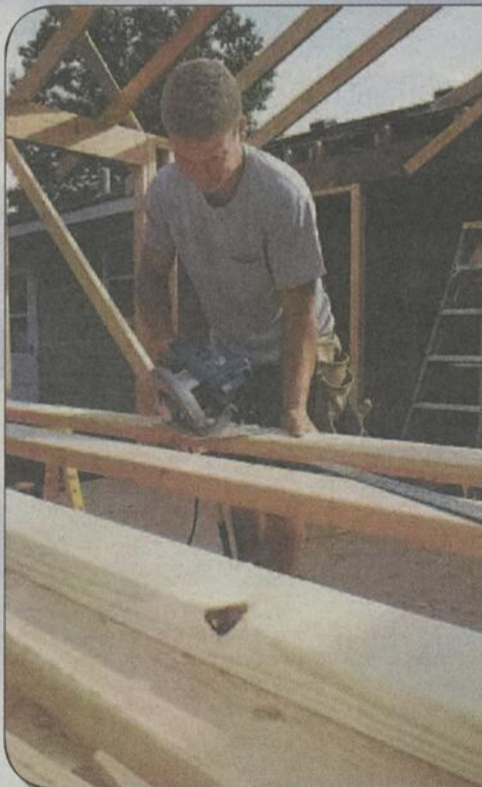
(2 semaines de
vacances en juillet)

**Coûts :
30 \$ l'inscription
et 80 \$ la session**



Inscription jusqu'au 17 avril 2008

Programmes de formation accessibles aux prêts et bourses. Aide financière d'Emploi-Québec possible.



CHANTIERS DE CONSTRUCTION

Formation
« Santé et Sécurité »
Incluant le SIMDUT

30 heures

Les lundi et
mercredi
en soirée

180\$

Candidats(es) recherchés(es)

LA ROUTE VERS L'EMPLOI

Offre aux 50 ans et plus :

ex : secteur ventes, secrétariat, gestion, informatique, administration

- Évaluation de vos compétences
- Techniques de recherche d'emploi
- Stage d'intégration
- PERFECTIONNEMENT EN INFORMATIQUE
- PLACEMENT ASSISTÉ

Début
21 avril 2008

Service GRATUIT offert aux 50 ans et plus

Dans le cadre d'un programme d'une durée de 12 semaines, financé par
Service Canada et Emploi-Québec.

Information : 819 376-1721,
poste 2253
819 376-1721, poste 2064



2354113



*Inscrivez-vous
sans tarder*

819.378.4911



Service de la
formation continue

www.formation-mauricie.ca
3500, rue De Courval, C.P. 97, Trois-Rivières (Québec) G9A 5E6