

# LE FESTIVAL MONDIAL THE WORLD FESTIVAL



L'Exposition universelle et internationale de 1967, Montréal, Canada  
The Universal and International Exhibition of 1967, Montreal, Canada



# *Le Festival Mondial*

## *The World Festival*

*En panorama,  
les arts d'interprétation des pays participant à l'Expo 67*

*A presentation of performing arts from the  
participating nations at  
Expo 67*

---

**GORDON HILKER**

Directeur artistique  
*Artistic Director*

**JEAN CÔTÉ**

Directeur administratif  
*Administrative Director*

**GILLES LEFEBVRE**

Directeur artistique associé  
*Associate Artistic Director*

**DAVID HABER**

Producteur, Spectacles de théâtre  
*Producer, Theatre Presentations*

**DAVID DAUPHINEE**

Producteur, spectacles de l'Autostade  
*Producer, Autostade Presentations*

**ROGER GARAND**

Producteur, manifestations spéciales  
*Producer, Special Events*

**MARY JOLLIFFE**

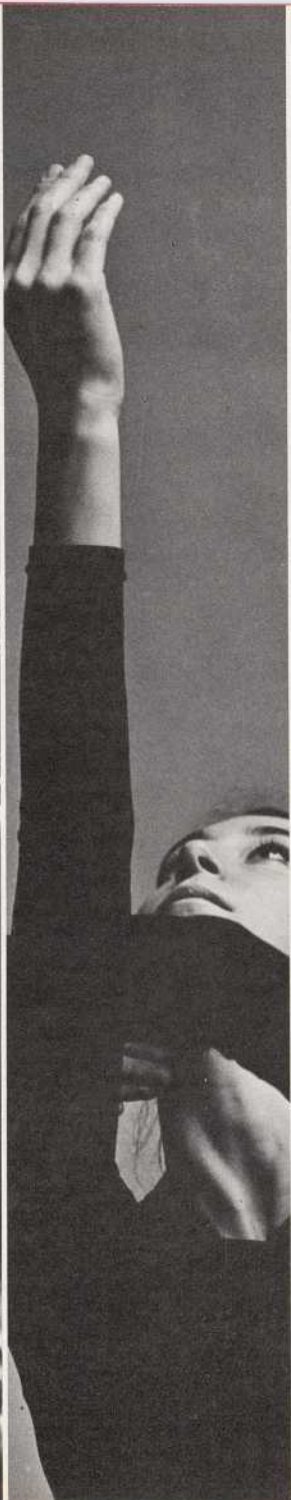
Chef, publicité  
*Head, Publicity*

**GILLES DIGNARD**

Administrateur, Spectacles de La Ronde  
*Administrator, La Ronde Entertainment*

**JOHN PRATT**

Directeur délégué aux Spectacles et à l'Accueil  
*Deputy Director — Producer of Entertainment and Host*



*Le Festival Mondial*  
*Le Canada à l'Expo*

*The World Festival*  
*Canada at Expo*

présentent / *present*

CANADIAN OPERA COMPANY

HERMAN GEIGER-TOREL  
Directeur général / *General Director*

LES CONTES D'HOFFMANN  
*THE TALES OF HOFFMANN*

Opéra fantastique en trois actes, un prologue et un épilogue  
*Romantic opera in three acts, prologue and epilogue*

Musique de / *Music by* : JACQUES OFFENBACH

Livret de / *Libretto by* : JULES BARBIER

Chanté en Français / *Sung in French*

Ce spectacle est présenté avec la collaboration et  
l'aide financière de la Commission du Centenaire  
*This attraction is presented with the co-operation and  
financial assistance of the Centennial Commission*

*Salle Wilfrid-Pelletier*  
*Place des Arts, Montréal*

18,20,22.X.1967

LES CONTES D'HOFFMANN  
THE TALES OF HOFFMANN

Chef d'orchestre / <i>Conductor</i> :	OTTO-WERNER MUELLER
Metteur en scène / <i>Stage Director</i> :	PETER EBERT
Décors / <i>Sets</i> :	BRIAN JACKSON
Costumes :	SUZANNE MESS
Éclairage / <i>Lighting</i> :	WALLACE A. RUSSELL

DISTRIBUTION / *CAST*

(Par ordre d'entrée en scène / *In order of appearance*)

Lindorf Plus tard / <i>Later Coppélius,</i> Dappertutto, Dr. Miracle	Norman MITTELMANN
Andrès Plus tard / <i>Later Cochenille,</i> Pittichinaccio, Franz	André LORTIE
Luther Tavernier / <i>Innkeeper</i>	Oskar RAULFS
Hermann Étudiant / <i>Student</i>	Lloyd DEAN
Nathanael Étudiant / <i>Student</i>	Ernest ATKINSON
Hoffmann	André TURP
Nicklausse Jeune ami d'Hoffmann / <i>Young friend of Hoffmann</i>	Geneviève PERREAULT
Spalanzani Un bizarre physicien / <i>A Strange Inventor</i>	Phil STARK
Olympia Sa "fille" / <i>His "Daughter"</i>	Colette BOKY
Giulietta Plus tard / <i>Later Antonia</i>	Heather THOMSON
Schlemil Plus tard / <i>Later Crespel</i>	Jan RUBES
La voix de la mère d'Antonia / <i>Voice of Antonia's Mother</i>	Nancy GREENWOOD



André Turp (Hoffmann), Heather Thomson (Antonia)

### RÉSUMÉ

Allemagne, France et Italie — 19<sup>ième</sup> siècle  
*Germany, France and Italy — 19th Century*

### PROLOGUE

La Taverne de Maître Luther à Nuremberg  
*Luther's Tavern in Nuremberg*

Hoffmann et son ami Nicholas sont dans la taverne de Luther parmi un groupe de "fêtards".

Malgré les joyeuses chansons à boire et la gaieté de ses compagnons, Hoffmann est mélancolique : son rival, le conseiller Lindorf, essaie de détruire son idylle avec Stella, une cantatrice de grande renommée. Les étudiants accusent Hoffmann d'être un trouble-fête; il réussit à feindre la gaieté et répond aux taquineries de ses amis en chantant une chansonnette à propos d'un charmant petit nain du nom de Kleinzack. Mais il se met bientôt à décrire les charmes d'une dame mystérieuse et, poussé par ses camarades, il consent à leur raconter ses trois amours malheureuses.

*Hoffman, with his friend Nicholas, is in the midst of a company of revellers in Luther's tavern.*

*In spite of the merry drinking songs, Hoffmann is melancholy, because his rival, the councillor Lindorf, is trying to break up his romance with the famous opera star named Stella. The students accuse Hoffmann of being a dull companion and for a while he succeeds in assuming a forced cheerfulness, answering the gibes of his friends with a jolly little song describing an amusing dwarf named Kleinzack. But he soon wanders into an incoherent recital of the charms of a mysterious lady; on being questioned by his comrades, he agrees to tell them the tales of his three luckless love-affairs.*

## ACTE I

### *Le Cabinet d'un Bizarre Physicien à Paris The Parlour of a Strange Inventor in Paris*

Spalanzani décrit à Hoffmann les charmes de sa "fille" Olympia. Hoffmann est séduit lorsqu'il l'aperçoit pour la première fois; mais il l'a vue de loin, et il ne s'est pas rendu compte qu'Olympia n'est qu'une poupée mécanique qu'ont inventé Spalanzani et un certain Coppélius. Ce dernier arrive bientôt et réussit à vendre une paire de lunettes magiques à Hoffmann; ces lunettes donnent à celui qui les porte l'illusion qu'Olympia est humaine. Spalanzani est ruiné; il espère refaire sa fortune à l'aide de la poupée mécanique et l'achète à Coppélius avec un chèque sans provisions. Après le départ de Coppélius, Spalanzani reçoit un grand nombre d'invités, à qui il dévoile Olympia avec fierté. Hoffmann en tombe encore plus follement amoureux lorsqu'il l'entend chanter. Seul avec elle pour quelques instants, il lui déclare son amour et, n'obtenant aucune réaction, il danse avec elle. Elle le fait tourner jusqu'à ce que, épuisé, il tombe par terre et brise ses lunettes magiques. Coppélius entre alors, furieux d'avoir été triché par Spalanzani. On entend un bruit de ferraille: les invités se rendent bientôt compte que Coppélius s'est vengé en détruisant la poupée mécanique. Hoffmann ne peut contenir son horreur et son chagrin; le rideau tombe alors que les invités se moquent de lui.

*Spalanzani tells Hoffmann of the beauty of his "daughter" Olympia. Hoffmann is enchanted with the girl at his first distant view of her and does not realize that she is only a mechanical doll, the invention of Spalanzani and a certain Coppelius. The latter soon enters, and succeeds in selling Hoffmann a pair of magic eye-glasses which have the effect of making Olympia appear to the wearer as a real human being. Spalanzani, who is in financial straits, hopes to retrieve his fortunes through the automaton and accordingly buys from Coppelius the complete rights to the invention, paying him with a draft which he knows will not be honoured. After the departure of Coppelius, Spalanzani entertains a large company of guests to whom he proudly exhibits the marvellous Olympia. Hoffmann falls even more deeply in love with her after he has heard her sing.*

*Left alone with her for a few moments he declares his passion and, meeting with no response, dances with her. She whirls him around until, exhausted, he falls and his magic glasses break. Spalanzani has the doll removed from the room. Coppelius enters in a fury at having been cheated by Spalanzani; a crashing sound is heard and in a moment the guests realize that Coppelius has taken vengeance by smashing the automaton to pieces. Hoffmann is overcome with horror and chagrin, and as the guests make merry at his expense, the curtain falls.*

## ACTE II

### Le Palais de la Courtisane Giulietta à Venise *The Palace of the Courtesan Giulietta in Venice*

Sur la rive du Grand Canal, Giulietta, une célèbre courtisane vénitienne, est entourée d'amis. Nicolas lui présente Hoffmann après avoir prévenu son ami de se méfier d'elle. Hoffmann veut suivre le conseil de Nicolas mais il ne peut résister au charme de la courtisane : elle porte une bague magique. Au cours d'une scène d'amour passionnée il la supplie de quitter son "protecteur", Schlemil, et de partir avec lui pour toujours. Giulietta lui explique qu'il devra d'abord obtenir de Schlemil la clef de sa chambre (après quoi elle fuira avec lui.) Hoffmann obtient la clef en tuant Schlemil au cours d'un duel, mais lorsqu'il vient chercher Giulietta il arrive juste à temps pour la voir fuir en gondole avec le serviteur Pitichinaccio, un autre amant. Nicolas réussit de justesse à empêcher l'arrestation de Hoffmann et l'on entend au lointain le son ironique d'une barcarolle alors que le rideau tombe.

*Giulietta, a famous Venetian courtesan, is holding court on the banks of the Grand Canal. Hoffmann is introduced to her by his friend Nicholas who, however, warns him against her charms. Hoffmann is on his guard, but succumbs through the magic of a ring given to Giulietta by a conjurer, Dapperutto. In a passionate love-scene he begs her to flee with him and leave her patron, Schlemil, forever. Giulietta tells him that he must procure the key of her room from Schlemil, after which she will join him in flight. Hoffmann obtains the key by killing Schlemil in a duel; but when he comes to claim Giulietta for his own he finds her just departing in a gondola with another lover, her servant Pitichinaccio. Nicholas barely succeeds in saving Hoffmann from arrest and, as the curtain falls, the ironic strains of the amorous Venetian barcarolle are heard in the distance.*



## ACTE III

Chez Crespel à Munich  
*Crespel's House in Munich*

Hoffmann aime Antonia, fille de Crespel, un conseiller municipal. Elle est tuberculeuse et mourra si elle chante trop. Son père lui a interdit de se servir de sa voix mais elle chante quand même quelquefois en compagnie d'Hoffmann, qui n'est pas au courant de sa maladie. Le Docteur Miracle, qui se fait passer pour un médecin mais n'est en réalité qu'un hypnotiseur crapuleux, est sensé guérir Antonia; en fait il veut la tuer, tout comme il tua jadis sa mère. Lorsqu'Hoffmann apprend la vérité sur l'état de santé d'Antonia, il lui défend également de chanter mais elle est maintenant sous les soins du Docteur Miracle; seul avec sa victime, il la fait chanter en la persuadant que sa défunte mère le lui demande. Il lui fait entendre une voix, qu'il prétend être celle de sa mère et l'entraîne alors avec son violon magique. Antonia ne peut plus résister : elle succombe à la tentation et meurt.

*Hoffmann is in love with Antonia, the daughter of Crespel, a municipal councillor. She suffers from consumption which will prove fatal if she over-exerts herself with singing. Her father has forbidden her to use her voice, but she still permits herself an occasional song in the company of Hoffmann, who is unaware of her illness. Dr. Miracle, who pretends to be a physician but is in reality a fiend with hypnotic power, is supposedly restoring Antonia to health. In reality, he intends to kill her as he killed her mother. When Hoffmann learns the truth he also forbids Antonia to sing, but Dr. Miracle now has her in his power and uses all his wiles to accomplish his villainous purpose. Finding Antonia alone, he persuades her that her dead mother desires her to sing. He even conjures up a voice which Antonia believes to be that of her mother, and then tempts her further with the magic strains of his violin. Antonia's defence is finally broken down; she yields to the temptation and dies.*

## ÉPILOGUE

La Taverne de Maître Luther à Nuremberg  
*Luther's Tavern in Nuremberg*

La taverne de Luther. Hoffmann continue à boire avec ses amis. Ils applaudissent ses histoires et entonnent le chant entraînant du prologue. Hoffmann simule une joie philosophique mais finit par sombrer dans une profonde mélancolie. Stella entre suivie de Lindorf, le rival d'Hoffmann. Elle trouve Hoffmann, mais le voyant complètement ivre, elle accepte à contre-cœur le bras que lui offre Lindorf et part avec son nouvel amant.

*Hoffmann is shown again in Luther's Tavern, drinking with his friends. They applaud his stories and all join in the rousing song of the Prologue. Hoffmann simulates a philosophical cheerfulness and finally lapses into a brooding stupor. Stella appears, followed by Lindorf. Finding Hoffmann hopelessly drunk she regretfully accepts the arm of Lindorf and leaves with her new suitor.*

## THE CANADIAN OPERA COMPANY

Le premier "Festival d'Opéra" eut lieu au Théâtre Royal Alexandra de Toronto en 1950. Le Conservatoire Royal de Musique et son "Senior School" formèrent la Compagnie d'Opéra du Conservatoire Royal qui, durant les huit jours du Festival produisit "Don Giovanni", "Rigoletto" et "La Bohème". Ce fut salle comble à toutes les représentations; l'idée d'organiser un festival annuel d'opéra devint une réalité. En 1951 l'administration du festival était assurée par une association sans but lucratif et indépendante: l'Association du Festival d'Opéra de Toronto. Dès le début les artistes et les musiciens vinrent de toutes les parties du Canada et l'organisme devint bientôt une entreprise professionnelle véritablement nationale. C'est en 1959 que la compagnie prit le nom "Canadian Opera Company"; M. Herman Geiger-Torel, qui avait été en charge de la production et de la mise en scène depuis le début, devint Directeur Général de la Compagnie.

Chaque année, depuis 1958, la compagnie envoie des réalisations en tournée à travers le Canada. Ces productions sont financièrement indépendantes grâce à des octrois réguliers du Conseil des Arts, des provinces de l'Alberta, de la Nouvelle Écosse, du Québec, du Saskatchewan Arts Board et du Province of Ontario Council for the Arts.

En 1961 la Canadian Opera Company s'installa à l'O'Keefe Centre de Toronto, La saison de Toronto dure maintenant quatre semaines et demi et comprend six opéras. Environ 80,000 personnes assistent aux représentations à Toronto et environ 60,000 autres bénéficient des tournées annuelles à travers le pays.

Parmi les artistes de stature internationale qui firent leurs premières armes avec le Canadian Opera Company citons: Jon Vickers, Lois Marshall, Teresa Stratas, Victor Braun, Irène Salemkka, Jean Bonhomme, Don Garrard, Heather Thomson, Robert Goulet et le chef d'orchestre Mario Bernardi.

*In 1950 the first "Opera Festival" took place at the Royal Alexandra Theatre in Toronto, when the Royal Conservatory of Music and its Senior School formed the Royal Conservatory Opera Company which, during an eight-day festival, performed the operas "Don Giovanni", "Rigoletto" and "La Bohème". All performances were sold out, and the idea of organizing an opera festival on an annual basis became a reality. In 1951 the entire administration of the opera festival was taken over from the Royal Conservatory of Music and set up as an independent non-profit association — The Opera Festival Association of Toronto. From the beginning, artists and musicians came from all parts of Canada, and it was soon a truly national professional enterprise. In 1959 the company became known as the Canadian Opera Company, and Mr. Herman Geiger-Torel, who had been the company's producer and stage director from its inception, became General Director of the entire organization.*

*Every year, since 1958, the Canadian Opera Company has sent touring productions right across Canada. These productions are self-supporting due to regular grants received from the Canada Council, the Provinces of Alberta, Nova Scotia and Quebec, the Saskatchewan Arts Board and the Province of Ontario Council for the Arts.*

In 1961 the Canadian Opera Company moved from the Royal Alexandra Theatre to the O'Keefe Centre for the Performing Arts in Toronto. The Toronto season now consists of four-and-a-half weeks with a repertory of six operas. About 80,000 people attend these performances in Toronto, and an average of 60,000 see the company's touring productions during its annual tours.

Such internationally renowned artists as Jon Vickers, Lois Marshall, Teresa Stratas, Victor Braun, Irène Salemka, Jean Bonhomme, Don Garrard, Heather Thomson, Robert Goulet, the conductor Mario Bernardi and many others, gained their first professional experience with the Canadian Opera Company.

---

DIRECTION, PERSONNEL DE LA COMPAGNIE ET ÉQUIPE TECHNIQUE  
MANAGEMENT, COMPANY AND TECHNICAL STAFF

Directeur général / <i>General director</i>	HERMAN GEIGER-TOREL
Directeur des tournées et assistant au directeur général <i>Tour Manager and Assistant to the General Director</i>	ERNEST ADAMS
Gérant / <i>Business Manager</i>	WARREN HUGHES
Gérant adjoint et dramaturge / <i>Assistant Business Manager and Dramaturge</i>	EHRHARD NOWAK
Comptable / <i>Accountant</i>	MURIEL BOYLE
Directeur de la publicité / <i>Publicity Director</i>	CATHERINE SMYTH
Directeur technique / <i>Technical Director</i>	WALLACE A. RUSSELL
Assistant à la production technique <i>Technical Production Assistant</i>	RODGER DEAN
Régisseur / <i>Stage Manager</i>	ELISA RONSTADT
Metteur en scène adjoint / <i>Assistant Stage Director</i>	HEINAR PILLER
Directeur du Personnel / <i>Company Manager</i>	WILLIAM LORD
Régisseurs adjoints / <i>Assistant Stage Managers</i>	FRANK CANINO, WILLIAM WARNKE, JOHN LEBERG
Premier violon de l'orchestre / <i>Concert Master</i>	JOHN DEMBECK
Répétiteurs / <i>Musical Assistants</i>	DR. GEORGE BROUGH JOHN COVEART JACQUELINE RICHARD (Maître des Choeurs / <i>Chorus Master</i> )
Directeur des costumes / <i>Wardrobe Supervisor</i>	SUZANNE MESS
Coordination des costumes / <i>Wardrobe Coordinator</i>	WARREN HARTMAN
Costumière / <i>Wardrobe Mistress</i>	MARGARET LUCKETT
Création des coiffures / <i>Hair design</i>	LLOYD HERRIMAN
Maquillage / <i>Make-up</i>	ALEXANDER SZLAVNICS, AIKO SUZUKI
Construction des décors (Charpentier en chef) / <i>Set Construction (Master Carpenter)</i>	GORDON HENDERSON
Chef d'accessoires / <i>Supervisor of Properties</i>	HAL TRAVIS
Peintre en chef / <i>Head Painter</i>	MICHAEL A. PAPP
Costumes	MALABAR LIMITED
Équipement de projections / <i>Projection Equipment</i>	STRAND ELECTRIC LIMITED
Équipement additionnel d'éclairage / <i>Extra Lighting Equipment</i>	CENTURY LIGHTING OF CANADA, LIMITED

Salle Wilfrid-Pelletier, pianos : Steinway

## PERSONNEL DU FESTIVAL MONDIAL / STAFF FOR THE WORLD FESTIVAL

- Denis BRUNET  
Gérant de Publicité / *Advertising Manager*
- Andis CELMS  
Directeur Technique / *Technical Director*
- Maj. Arnold CHARBONNEAU  
Chef d'unité des Sports / *Head, Sports Unit*
- Raymond CHASLES  
Gérant / *House Manager, Théâtres Port-Royal & Maisonneuve*
- Frank COSTI  
Gérant, Jardin des Etoiles / *House Manager, Garden of Stars*
- Ted DEMETRE  
Administrateur, Bureau des billets / *Administrator, Box Office*
- John C. DUTTON  
Chef d'unité des Spectacles, Autostade / *Head, Autostade Unit*
- Ann FARRIS  
Chef de la Section des productions théâtrales / *Head, Theatre Production*
- Bernard FORTIER  
Chef d'unité, Section culturelle / *Unit Head, Cultural Programming*
- J. O. FORTIER  
Directeur du Son, Autostade / *Sound Consultant, Autostade*
- Kenneth FRANKEL  
Directeur de Scène / *Production Stage Manager, Autostade*
- Edward FUGER  
Coordonnateur des Manifestations Hippiques / *Equestrian Co-ordinator*
- Mark FURNESS  
Coordonnateur de Production, Expo Théâtre / *Production Co-ordinator, Expo Theatre*
- Maurice GOBEIL  
Chef, Section des Spectacles, La Ronde / *Head, Entertainment Section, La Ronde*
- Yvonne GOUDREAU  
Coordonnatrice du service aux artistes / *Artists' Co-ordinator*
- Keith GREEN  
Gérant de Production, Autostade / *Production Manager, Autostade*
- Maureen HENEGHAN  
Directrice des Costumes, Autostade / *Costume Consultant, Autostade*
- Lawrence HERTZOG  
Coordonnateur de Production, Théâtre Port-Royal / *Production Co-ordinator, Port-Royal Theatre*
- Gerald HOLMES  
Adjoint administratif du Directeur Artistique / *Executive Assistant to Artistic Director*
- George KWASNIAK  
Chef de la Fanfare de l'Expo / *Bandmaster, Expo Band*
- J. Gilles LAFRANCE  
Contrôleur à la Réalisation / *Production Comptroller*
- Benoît de MARGERIE  
Chef de Production, Place des Nations / *Production Head, Place des Nations*
- Pierre MARTELL  
Adjoint au Directeur Administratif exécutif / *Executive Assistant to Administrative Director*
- Walter MASSEY  
Chef d'unité, Troubadours / *Unit Head, Troubadours*
- Col. T. J. E. McCLELLAND  
Chef de Section des Sports / *Head, Sports Section*
- Jennifer R. McQUEEN  
Rédactrice en chef des programmes / *Programme Editor*
- Raymond MENARD  
Gérant, Jardin des Etoiles / *House Manager, Garden of Stars*
- Chester MORSS  
Coordonnateur de Production, Jardin des Etoiles / *Production Co-ordinator, Garden of Stars*
- Tom NUTT  
Directeur de l'éclairage, Autostade / *Lighting Consultant, Autostade*
- Stewart PAUL  
Coordonnateur de Production / *Production Co-ordinator, Théâtre Maisonneuve*
- Jacques PELLETIER  
Directeur des décors, Autostade / *Scenic Consultant, Autostade*
- Erik PERTH  
Gérant, Salle Wilfrid-Pelletier / *House Manager, Salle Wilfrid-Pelletier*
- Maurice PHANEUF  
Gérant, Expo Théâtre / *House Manager, Expo Theatre*
- Charlotte POULIN  
Coordonnatrice, Activités spéciales / *Co-ordinator, Special Activities*
- Barbara REID  
Service de presse / *Press Services*
- Charles-P. RENAUD  
Gérant de production, Place des Nations / *Production Manager, Place des Nations*

Pierre RENAUD  
 Chef d'unité de Production / *Production Unit Head, Place des Nations*

Jean-Paul RIOPEL  
 Chef de Section des Contrats / *Head, Contract Section*

Denys SAINT-DENIS  
 Chef d'unité, Kiosques / *Unit Head, Bandshells*

Glav SPERLING  
 Chef de Production, Attractions spéciales / *Production Head, Special Attractions*

Michael TABBITT  
 Coordonnateur de production / *Production Co-ordinator, Salle Wilfrid-Pelletier*

John UREN  
 Gérant publicité et réclame / *Promotions Manager*

Don ACASTER	André FRAPPIER	Betty MORRIS
Rae ACKERMAN	Denys FRAPPIER	Didi MORTON
Serge ALLAIRE	Brian FREEBAIRN	Janine NADON
Christopher BANKS	Anne GADBOIS	Jane NEEDLES
Susan BALDWIN	Nicole GAUTHIER	Pierre de NEROME
Marthe BEAUCHESNE	Michèle GAY	Marcelle OUELLETTE
Judy BERGSTRAND	Louise GIRARD	André OUMET
Normand BISAILLON	David GORRING	Richard OWEN
Richard BLACKHURST	Peter GOSLETT	Jacqueline PARADIS
Marc BLANDFORD	Marie GUIBERT	Robert du PARC
Lucie BOILY	Christian GURNEY	Annette PARIS
Jean-François BONIN	Pat HANLEY	David PEACOCK
Mariette BOUCHER	Janet HARPER	Jessica PETERS
Louis-Marie BOURNIVAL	Peter HAWKINS	Richard POCHINKO
Carol BRAININ	Roger HETU	Thomas RADFORD
Shirley BRASS	David HIGNELL	Gisèle RAINVILLE
Philip BRIDGEMAN	Gerry HILL	Monique RENAUD
David BRODEUR	Hannah HOROVITZ	Gilles de la ROCHELLE
Tatjana-Olga BRUNST	Elisabeth HORTON	Gilbert ROLDAN
Kaylee CAMPBELL	Kathleen HOUSSER	Jill ROSS
Marilyn CASSELMAN	Carol Ann INGLIS	Pierre Gil SAINDON
Walter CAVALIERI	Hugh JONES	Yves ST-PIERRE
Lucille CAZES	Terrence G. LABROSSE	Roger SAMSON
Hilory CHALMERS	Raymonde LAMARCHE	Boris SAWYCKY
Francine CHALOUIT	Theresa LAMER	Nancy SHAFNER
Serge CHARBONNEAU	Louise LAPLANTE	Josephine SHERIDAN
Lionel CHETWYND	Lois LAWSON	James SHOELL
Micheline CHEVRETTE	Georges LEBEL	Ron SINGER
Lily CHIRSNER	Joseph LECLAIRE	Celine SMITH
Normand CHOQUETTE	Gérard LEPINE	Sandra SMITH
Nicole CLOUTIER	Colette LETOURNEAU	Rolande SOUCY
Strenna CODY	John LEWIS	Carolyn STRAUSS
Pierre COLLIN	Marilyn MacLEAN	Richard SZTUDER
Gertrude COOKE	Alec MACLEOD	David THORNTON
Pierre COTE	Susan MANGER	Edouard TREMBLAY
Colin CUTTS	Louise-Anne MARCHAND	Anna TROIANO
Michel DERNUET	Bondfield MARCOUX	Sandra UNSWORTH
Pierre DERY	Esther MARTEL	Suzanne VERMETTE
Claude DESLANDES	Willie MASTIN	Denise VIENS
Pierre DESMEULES	Gilbert McDONALD	Alice VONCK
Ian de VOY	Cathy McKEEHAN	Donald WALKER
Gilles DUCHESNAY	Jane MERRICK	Sarah WALKER
Yvette DUCLOS	Janet MILLER	Alan WALLIS
Jean-Louis FAURE	Nathan MILLER	Sandra WALTON
Lyse FONTAINE	Bernard MORIN	Carole WODDIS
José FOREST		Irene ZAGDAJ

#### AVIS — NOTICE

Il est interdit de fumer dans la salle / *Smoking is not permitted in the auditorium.*

Il est strictement interdit de se servir d'appareils photographiques ou d'enregistrement.  
*The use of cameras or any type of recording equipment is strictly forbidden.*

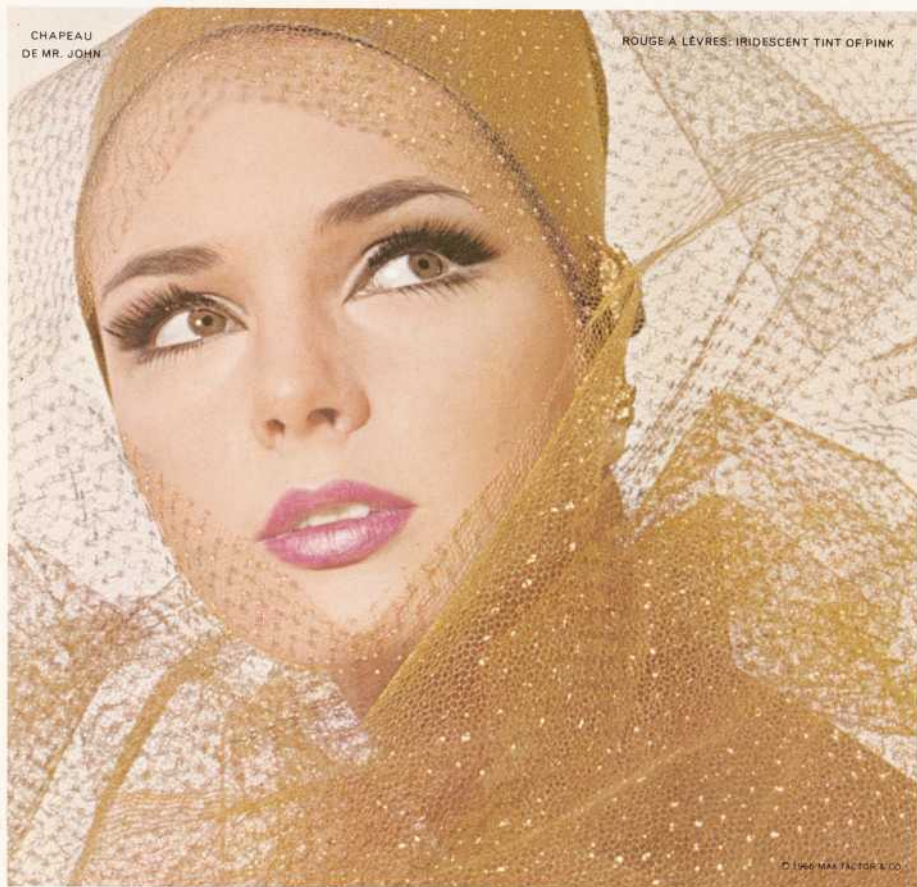
La direction se réserve le droit de refuser l'entrée à quiconque; les retardataires ne seront admis à la salle qu'au premier intervalle / *The management reserves the right to refuse admission; latecomers will not be admitted to the auditorium until the first interval.*

Le programme est sujet à modification / *This programme is subject to change.*

Les fleurs sont offertes par Dominion Floral Company.  
*Flowers courtesy of Dominion Floral Company.*

Dessin de la couverture — SUSANNE DOLESCH — *Cover design*

*MaxFactor crée un pur prodige: la poudre  
comprimée UltraLucent*  
*MaxFactor creates the sheer miracle  
of UltraLucent Pressed Powder*



CHAPEAU  
DE MR. JOHN

ROUGE A LEVRES: IRIDESCENT TINT OF PINK

© 1966 MAX FACTOR & CO.

*Une poudre si diaphane qu'elle pourrait être invisible, mais qui s'harmonise  
si parfaitement qu'elle semble faire disparaître les rides minuscules  
et les imperfections.... A finish so nearly nude  
it could be nothing at all, and yet so perfectly  
blended that flaws, tiny lines and  
imperfections seem to disappear.*

*MaxFactor*



PRO FESMON 1967. 10-18 x 1

peu importe où...vous verrez  
du MAURIER



almost everywhere you look  
today... du MAURIER

