

Principales caractéristiques de la population du CSSS de l'Ouest-de-l'Île

DONNÉES DU RECENSEMENT DE 2006

Ce fascicule présente un sommaire des principales caractéristiques de la population sur le territoire du Centre de santé et de services sociaux (CSSS) de l'Ouest-de-l'Île selon les données du Recensement canadien de 2006. Il fait partie d'une série de 12 fascicules destinés aux CSSS de l'île de Montréal et s'inscrit dans les efforts de la Direction de santé publique (DSP) de l'Agence de la santé et des services sociaux de Montréal pour soutenir les communautés locales en leur fournissant des produits d'information socio-sanitaire. Les données présentées dans ce document permettent notamment de mieux cerner les caractéristiques des individus et des familles vivant sur le territoire du CSSS et d'identifier des populations plus vulnérables. Elles peuvent ainsi servir de guide dans la planification et la mise en œuvre d'interventions locales visant l'amélioration de la santé de la population.

Les données sont d'abord présentées sous forme de tableau synthèse, ce qui permet d'avoir un aperçu général des caractéristiques de la population. Ces données sont fournies sur la base des voisinages, une toute nouvelle entité territoriale qui permet d'obtenir une vision plus fine des milieux de vie et de faire ressortir les disparités qui, à plus grande échelle, peuvent facilement nous échapper. Une série de cartes présentant une sélection d'indicateurs complète le portrait et permet de mieux rendre compte des variations à l'intérieur même des voisinages.

Nous avons choisi de présenter les données sans en faire l'analyse, laissant aux acteurs locaux la liberté de les interpréter à partir de leur connaissance intime du territoire et de la population. Nous croyons que les acteurs locaux sont les mieux placés pour établir des liens entre ce que révèlent ces données et les réalités qu'ils côtoient.





UN NOUVEAU DÉCOUPAGE TERRITORIAL À MONTRÉAL : LES VOISINAGES

Sachant que la compilation de données par territoire de CSSS et de CLSC peut masquer des disparités importantes, la DSP a défini, pour l'ensemble du territoire montréalais, un découpage territorial plus près des communautés locales. Ce découpage subdivise les territoires de CLSC en plus petites unités territoriales appelées voisinages.

Le découpage initial : 101 voisinages

Au cours de l'année 2007, la DSP a consulté des intervenants locaux et diverses sources d'information afin d'établir un consensus sur la délimitation des voisinages :

- échanges avec des lieux de concertation, des intervenants des CSSS et d'autres partenaires;
- recension et analyse de documents (portraits de quartier, états de situation, publications diverses);
- recension et analyse de cartes élaborées par les territoires, la Ville et d'autres acteurs.

À l'issue de cette démarche, l'île de Montréal a été divisée en 101 voisinages. Depuis, divers produits développés par la DSP ont fourni des portraits basés sur ce découpage du territoire montréalais, notamment le portrait de la défavorisation¹ à Montréal ainsi que le portrait de la maturité scolaire des enfants montréalais².

Les **voisinages** correspondent à des territoires sociologiques. Par territoires sociologiques, on entend qu'il s'agit de territoires établis par la communauté, sur la base de réalités perçues et partagées par les résidents (découpage administratif, perspective historique, caractéristiques de la population, infrastructures et services, environnement, sentiment d'appartenance, etc.).

Une seconde édition : 111 voisinages

Au printemps 2008, constatant l'intérêt des acteurs locaux pour ce nouveau découpage et considérant le désir de certains territoires d'y apporter des ajustements, la DSP a procédé à des analyses complémentaires. Les analyses effectuées sur la base des caractéristiques de la population dans chacun des territoires ont permis de considérer l'homogénéité de ces caractéristiques dans un même voisinage.

Les résultats des analyses ont été présentés à nouveau à des intervenants clés dans les CSSS. À la suite de ces consultations, quelques modifications ont été apportées au découpage initial, ce qui a donné lieu à une seconde édition du découpage du territoire montréalais en 111 voisinages.

Les voisinages du CSSS de l'Ouest-de-l'Île

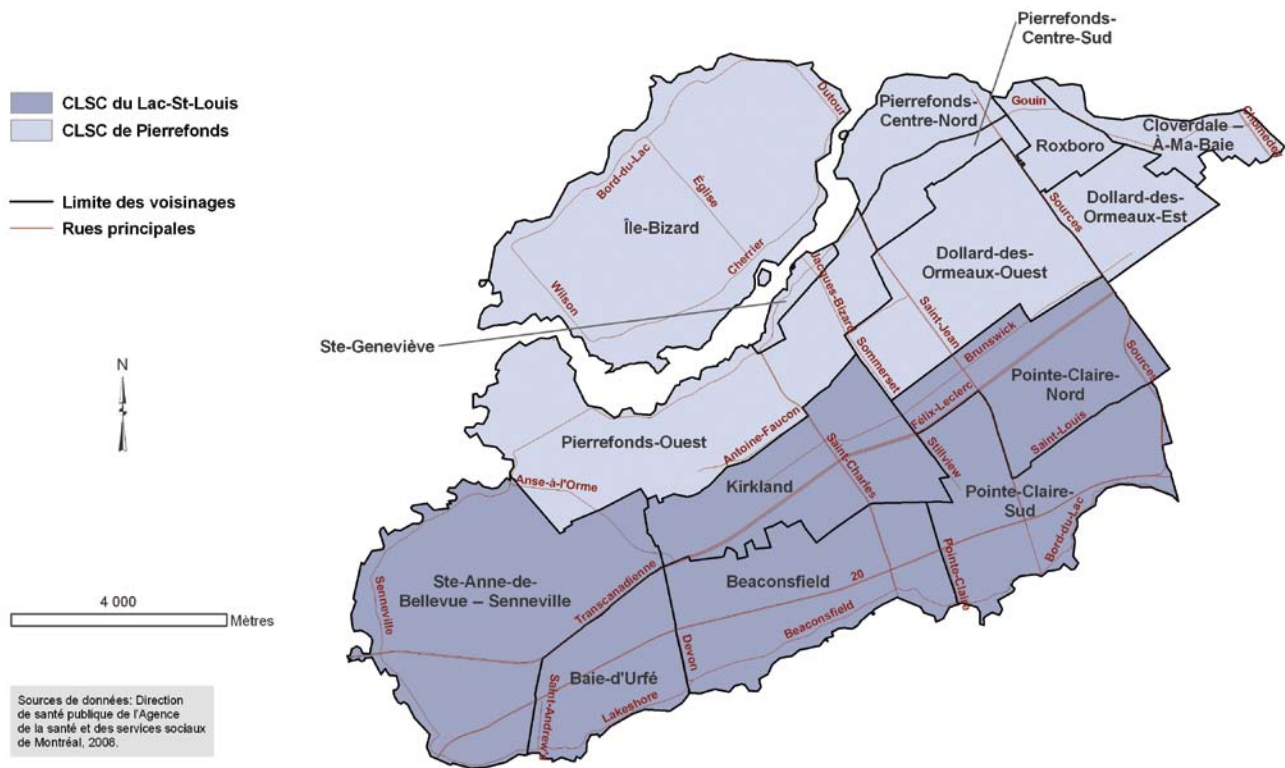
Pour le CSSS de l'Ouest-de-l'Île, 15 voisinages ont été identifiés. Par rapport au découpage initial, aucun changement n'a été apporté. La carte de la page suivante illustre le découpage territorial du CSSS selon les voisinages alors que la figure montre la répartition de la population du CSSS selon ces 15 voisinages.

1 Agence de la santé et des services sociaux de Montréal (2008). Regard sur la défavorisation à Montréal - Région sociosanitaire de Montréal - Série 1, Montréal (Qc), Direction de santé publique, 28 pages.

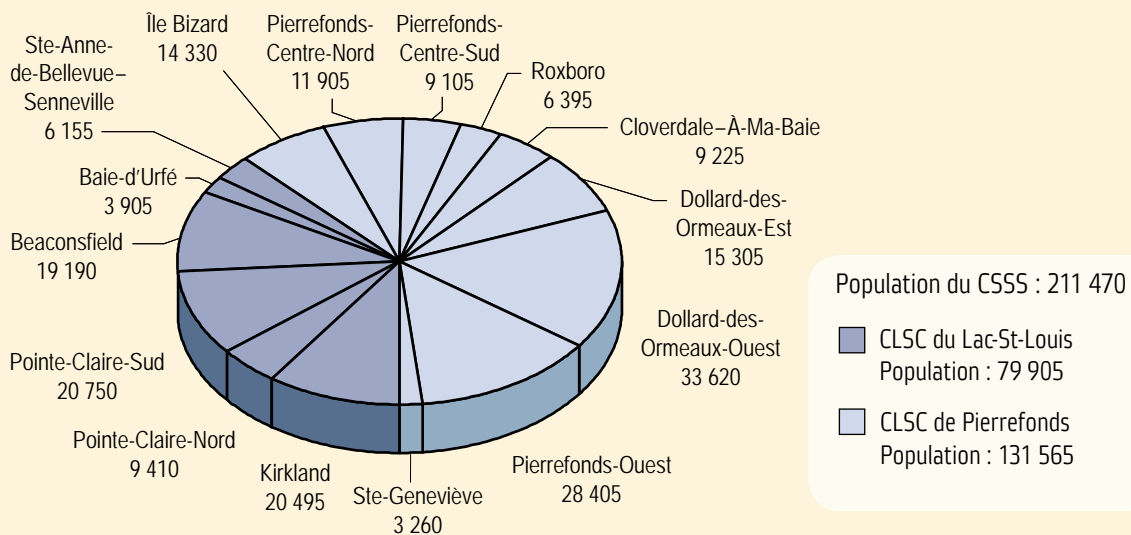
2 Agence de la santé et des services sociaux de Montréal (2008). Enquête sur la maturité scolaire des enfants montréalais (En route pour l'école !), Rapport régional - 2008, Montréal (Qc), Direction de santé publique, 130 pages.

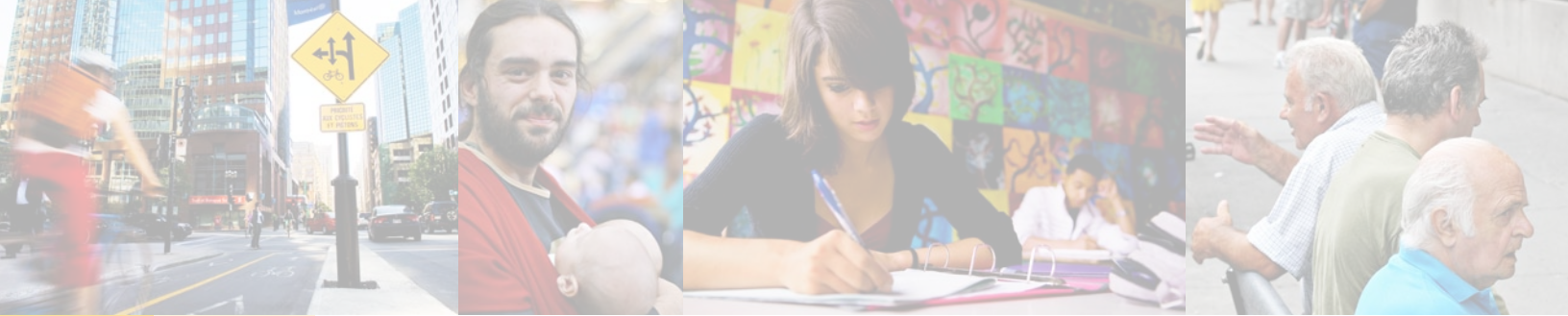


Les voisinages du CSSS de l'Ouest-de-l'Île



Répartition de la population selon les voisinages du CSSS de l'Ouest-de-l'Île





UN PORTRAIT SYNTHÈSE DES DONNÉES DU RECENSEMENT DE 2006

On trouve à la page 6 le tableau synthèse des données tirées du Recensement de 2006 qui décrivent des caractéristiques de la population de chacun des voisinages du CSSS de l'Ouest-de-l'Île. Les informations pour Montréal, le CSSS et les territoires de CLSC y sont également présentées comme valeurs de référence.

La première partie du tableau présente des caractéristiques démographiques et socioculturelles, notamment la proportion de la population âgée de 65 ans et plus, la proportion de familles monoparentales, la proportion de la population dont la langue maternelle est autre que le français ou l'anglais et la proportion de la population d'immigration récente.

La deuxième partie du tableau nous renseigne sur des caractéristiques socioéconomiques de la population du territoire, entre autres, la proportion de la population sans diplôme, le taux d'emploi et le revenu moyen.

À la suite du tableau synthèse, huit indicateurs sont représentés sous forme de cartes de façon à mettre en évidence les variations à l'intérieur même des voisinages.

Comment lire le tableau synthèse

Le tableau synthèse regroupe l'information sur les caractéristiques démographiques, socioculturelles et socioéconomiques de la population des voisinages, des CLSC, du CSSS et de Montréal. Dans chaque cellule, on retrouve la proportion et le nombre d'individus ou de familles qui présentent la caractéristique étudiée.

La couleur des cellules indique si la caractéristique étudiée est plus ou moins concentrée dans un voisinage. Pour chaque caractéristique, les 111 voisinages de Montréal ont été répartis en cinq catégories comptant un nombre égal de voisinages, formant ainsi des **quintiles**.

La couleur des cellules se décline du jaune pâle au vert foncé pour les caractéristiques démographiques et socioculturelles, et du jaune pâle au rouge foncé pour les caractéristiques socioéconomiques. Par exemple, un voisinage composé de 600 familles monoparentales sur 1 000 familles se retrouverait possiblement dans le 5^e quintile des voisinages de Montréal où les proportions sont les plus élevées. La cellule de ce voisinage serait alors vert foncé.

La proportion et le nombre

La proportion indique si une concentration importante d'individus ou de familles présentent la caractéristique étudiée.

Le nombre précise combien de personnes dans le territoire présentent la caractéristique étudiée. Notons qu'une caractéristique pour laquelle on observe une faible proportion peut tout de même toucher un grand nombre d'individus.

Ces deux informations apportent une vision plus complète de la réalité mesurée et s'avèrent toutes deux utiles pour déterminer les territoires où il apparaît prioritaire de mener des actions, les interventions à privilégier et les ressources nécessaires.



Pour faciliter l'interprétation des données

Pour classer les territoires en quintiles, ceux-ci ont été ordonnés suivant les proportions observées, sauf dans le cas de certaines caractéristiques sur le revenu (revenu moyen et revenu médian) où les territoires ont été ordonnés suivant les revenus observés.

De plus, dans le cas des caractéristiques démographiques et socioculturelles, les territoires ont été classés en ordre croissant de façon à ce que les territoires où la caractéristique étudiée est la plus concentrée se retrouvent dans le 5^e quintile (vert foncé). Par contre, dans le cas des caractéristiques socioéconomiques, les territoires ont été classés soit en ordre croissant, soit en ordre décroissant, de façon à ce que les territoires où les conditions socioéconomiques sont les plus défavorables se retrouvent dans le 5^e quintile (rouge foncé).

Comment lire les cartes

Les cartes illustrent la répartition spatiale des individus ou des familles au sein du CSSS selon certaines caractéristiques démographiques, socioculturelles et socioéconomiques. Chaque point représente un nombre fixe d'individus ou de familles. Ainsi, plus le nombre de points est élevé dans un territoire, plus le nombre d'individus ou de familles qui présentent la caractéristique étudiée y est important. Par exemple, en supposant qu'un point équivaut à 30 familles monoparentales, un voisinage où résident 300 familles monoparentales compterait 10 points. Soulignons que pour représenter de façon assez précise la réalité, la position des points a été déterminée sur la base de petites unités territoriales (aires de diffusion) et seuls les espaces résidentiels ont été considérés.

La couleur des points indique si la population présentant la caractéristique étudiée est plus ou moins concentrée dans l'aire de diffusion. Pour chaque caractéristique, les 3 175 aires de diffusion de Montréal ont été réparties en cinq catégories comptant un nombre égal d'aires de diffusion, formant ainsi des quintiles.

La couleur des points se décline du jaune pâle au vert foncé pour les caractéristiques démographiques et socioculturelles, et du jaune pâle au rouge foncé pour les caractéristiques socioéconomiques. Par exemple, une aire de diffusion composée de 60 familles monoparentales sur 100 familles se retrouverait possiblement dans le 5^e quintile des aires de diffusion de Montréal où les proportions sont les plus élevées. Les points situés dans cette aire de diffusion seraient alors vert foncé.

Pour obtenir des précisions concernant la méthodologie utilisée, notamment la définition des indicateurs, vous êtes invités à consulter :

- le document *Principales caractéristiques de la population – Données du Recensement 2006. Définition des indicateurs* sur le site Internet de la Direction de santé publique (www.santepub-mtl.qc.ca)
- les auteures : Danièle Dorval et Sylvie Lavoie, 514 528-2400

Synthèse des caractéristiques de la population du territoire du CSSS de l'Ouest-de-l'île

	MONTREAL	CSSS de l'Ouest-de-l'île	CLSC du Lac-St-Louis	Kirkland	Pointe-Claire-Nord	Pointe-Claire-Sud	Beaconsfield	Baie-d'Urfé	Ste-Anne-de-Bellevue-Senneville	CLSC de Pierrefonds	île-Bizard	Pierrefonds-Centre-Nord	Pierrefonds-Centre-Sud	Roxboro	Cloverdale-À-Ma-Baie	Dollard-des-Ormeaux-Est	Dollard-des-Ormeaux-Ouest	Pierrefonds-Ouest	Ste-Geneviève
CARACTÉRISTIQUES DÉMOGRAPHIQUES ET SOCIOCULTURELLES																			
Population totale	N 1 854 445	211 470	79 905	20 495	9 410	20 750	19 190	3 905	6 155	131 565	14 330	11 905	9 105	6 395	9 225	15 305	33 620	28 405	3 260
Population de 0-4 ans	% 5,1 N 94 540	5,1 10 825	4,8 3 830	4,6 940	5,3 500	4,3 890	5,0 965	4,7 185	5,5 340	5,3 6 995	4,9 705	5,0 600	5,4 490	4,8 310	6,6 605	5,2 790	4,9 1 640	5,9 1 690	4,6 150
Population de 5-19 ans	% 15,8 N 292 880	21,9 46 245	22,1 17 690	24,8 5 085	23,1 2 175	18,5 3 845	23,7 4 550	22,0 860	19,3 1 190	21,7 28 550	23,7 3 400	19,3 2 300	20,9 1 905	19,5 1 245	22,7 2 095	20,8 3 190	21,9 7 350	23,0 6 535	16,9 550
Population de 20-44 ans	% 38,0 N 705 355	31,6 66 765	28,8 22 985	29,7 6 080	31,7 2 985	27,3 5 665	27,1 5 190	24,5 955	34,4 2 115	33,3 43 770	31,2 4 475	33,0 3 925	33,9 3 085	29,3 1 875	35,1 3 235	33,0 5 055	31,5 10 590	36,2 10 280	38,3 1 250
Population de 45-64 ans	% 25,6 N 475 120	28,5 60 245	29,6 23 625	31,4 6 445	29,4 2 770	28,4 5 900	30,6 5 885	30,3 1 185	23,7 1 460	27,8 36 630	31,1 4 460	28,2 3 360	26,3 2 395	29,6 1 895	24,3 2 245	29,1 4 450	29,5 9 925	25,2 7 160	22,7 740
Population de 65 et plus	% 15,5 N 286 560	13,0 27 395	14,7 11 780	9,6 1 960	10,4 975	21,5 4 460	13,7 2 620	18,3 715	17,3 1 065	11,9 15 625	9,0 1 295	14,7 1 750	13,3 1 215	16,7 1 065	11,2 1 030	11,9 1 825	12,3 4 125	9,6 2 730	17,2 560
Population vivant seule	% 17,5 N 317 350	7,8 16 230	7,9 6 260	4,1 845	6,0 560	14,5 2 965	5,1 980	5,3 205	12,4 705	7,7 9 965	5,7 805	11,8 1 390	10,1 920	8,8 565	9,1 820	7,2 1 095	5,4 1 810	6,7 1 870	21,8 675
Population de 65 ans et plus vivant seule	% 35,9 N 94 250	25,8 6 595	29,0 3 200	22,3 440	19,1 185	39,5 1 665	20,7 530	20,1 140	37,0 235	23,4 3 395	19,6 220	30,3 515	29,8 365	23,4 250	20,5 190	19,7 350	21,8 840	18,8 455	47,7 205
Familles avec enfants	% 62,7 N 298 100	69,9 41 230	68,2 15 295	74,5 4 300	72,8 1 980	62,8 3 575	66,6 3 660	64,1 750	65,9 1 025	71,0 25 935	71,1 2 885	67,1 2 215	68,3 1 690	63,8 1 170	71,4 1 785	72,4 3 100	74,1 6 850	70,9 5 740	65,8 490
Familles monoparentales parmi les familles avec enfants	% 33,0 N 98 240	20,4 8 420	17,6 2 690	12,7 545	20,5 405	25,6 915	14,1 520	14,0 105	19,5 200	22,1 5 735	17,2 495	27,3 605	21,3 360	24,4 285	30,3 540	27,9 865	16,2 1 110	22,7 1 305	34,7 170
Familles monoparentales avec 2 enfants et plus parmi les familles avec enfants	% 11,7 N 34 955	8,8 3 640	7,2 1 095	6,3 270	7,6 150	9,5 340	6,7 245	7,3 55	3,9 40	9,8 2 540	7,8 225	11,1 245	8,3 140	10,3 120	14,8 265	13,2 410	7,7 530	9,3 535	13,3 65
Population de langue maternelle autre que le français ou l'anglais	% 32,6 N 577 880	28,4 57 540	21,5 16 580	29,4 5 855	27,6 2 530	17,2 3 415	18,1 3 380	15,9 590	14,4 810	32,5 40 960	17,4 2 405	31,7 3 600	41,6 3 655	28,2 1 740	42,0 3 615	46,7 6 825	31,8 10 330	29,1 7 900	28,8 880
Population de langue parlée à la maison autre que le français ou l'anglais	% 19,9 N 346 070	14,5 29 020	9,4 7 165	11,0 2 170	15,8 1 440	8,7 1 730	6,5 1 210	6,9 255	6,3 355	17,7 21 860	5,9 805	15,6 1 725	26,3 2 225	11,7 720	28,0 2 380	31,9 4 530	15,6 4 965	14,3 3 815	23,2 690
Population qui ne peut soutenir une conversation ni en français, ni en anglais	% 2,6 N 47 180	1,3 2 825	0,9 690	1,4 280	1,3 120	0,5 110	0,6 120	0,3 10	0,9 50	1,6 2 140	0,5 75	1,2 145	2,9 260	1,4 90	2,7 240	3,1 480	1,2 405	1,2 325	3,7 115
Immigrants (nés à l'extérieur du Canada)	% 30,7 N 560 395	28,6 59 815	22,9 18 080	25,4 5 200	27,0 2 535	21,0 4 300	22,6 4 315	23,5 915	14,2 810	32,0 41 735	15,3 2 160	33,5 3 955	40,2 3 650	30,6 1 955	41,6 3 760	46,5 7 115	32,7 10 935	26,0 7 275	29,7 925
Nouveaux immigrants (arrivés entre 2001 et 2006)	% 7,5 N 136 675	3,9 8 070	3,0 2 370	2,4 485	2,7 255	3,3 685	3,3 635	4,4 170	2,5 145	4,4 5 700	1,1 155	4,6 545	7,6 690	3,4 215	9,7 880	7,4 1 135	2,7 910	3,3 915	8,4 260

	MONTRÉAL	CSSS de l'Ouest-de-l'Île	CLSC du Lac-St-Louis	Kirkland	Pointe-Claire-Nord	Pointe-Claire-Sud	Beaconsfield	Baie-d'Urfé	Ste-Anne-de-Bellevue-Senneville	CLSC de Pierrefonds	Île-Bizard	Pierrefonds-Centre-Nord	Pierrefonds-Centre-Sud	Roxboro	Cloverdale-À-Ma-Baie	Dollard-des-Ormeaux-Est	Dollard-des-Ormeaux-Ouest	Pierrefonds-Ouest	Ste-Geneviève
Population de 15 ans et plus sans diplôme	% 21,5 330 150	% 13,5 22 640	% 10,7 6 815	% 11,6 1 890	% 12,1 905	% 12,2 2 090	% 8,2 1 245	% 8,2 255	% 9,6 435	% 15,1 15 820	% 15,3 1 700	% 16,0 1 555	% 17,7 1 295	% 15,9 840	% 18,9 1 340	% 16,8 2 100	% 12,1 3 270	% 14,2 3 105	% 22,2 585
Population de 25 ans et plus avec un grade universitaire	% 28,6 373 545	% 33,7 46 760	% 41,5 21 840	% 39,1 5 075	% 32,8 2 025	% 37,1 5 390	% 51,7 6 460	% 48,7 1 285	% 41,8 1 595	% 29,0 24 915	% 29,9 2 730	% 26,0 2 120	% 21,8 1 330	% 29,5 1 305	% 27,5 1 600	% 26,9 2 735	% 34,8 7 610	% 27,5 5 005	% 22,1 480
Taux d'emploi de la population de 15 ans et plus	% 58,0 892 735	% 63,5 106 820	% 62,1 39 560	% 65,4 10 685	% 65,4 4 900	% 57,3 9 825	% 63,1 9 535	% 55,6 1 725	% 63,7 2 900	% 64,3 67 255	% 69,4 7 735	% 60,6 5 890	% 60,2 4 415	% 60,9 3 215	% 60,4 4 285	% 61,9 7 740	% 64,8 17 520	% 67,6 14 795	% 62,7 1 655
Taux de chômage de la population de 15 ans et plus	% 8,8 86 055	% 6,3 7 240	% 5,9 2 485	% 6,3 715	% 7,2 380	% 5,7 595	% 5,1 510	% 4,2 75	% 6,9 215	% 6,6 4 760	% 4,7 380	% 6,8 430	% 7,4 355	% 4,7 160	% 10,0 475	% 7,9 665	% 6,3 1 170	% 6,2 985	% 8,1 145
Revenu moyen après impôt de la population de 15 ans et plus	\$ 26 793 \$	\$ 32 933 \$	\$ 38 673 \$	\$ 38 447 \$	\$ 31 335 \$	\$ 34 341 \$	\$ 45 222 \$	\$ 53 541 \$	\$ 36 165 \$	\$ 29 415 \$	\$ 35 388 \$	\$ 26 477 \$	\$ 23 949 \$	\$ 30 366 \$	\$ 26 183 \$	\$ 24 571 \$	\$ 32 071 \$	\$ 30 455 \$	\$ 23 945 \$
Revenu médian après impôt de la population de 15 ans et plus	\$ 20 712 \$	\$ 25 623 \$	\$ 28 873 \$	\$ 28 724 \$	\$ 27 528 \$	\$ 27 956 \$	\$ 31 594 \$	\$ 29 140 \$	\$ 27 545 \$	\$ 24 156 \$	\$ 28 216 \$	\$ 23 463 \$	\$ 20 670 \$	\$ 25 805 \$	\$ 21 948 \$	\$ 20 649 \$	\$ 24 911 \$	\$ 26 163 \$	\$ 20 771 \$
Revenu médian après impôt des familles ¹	\$ 48 195 \$	\$ 67 559 \$	\$ 75 999 \$	\$ 82 998 \$	\$ 68 617 \$	\$ 68 015 \$	\$ 84 560 \$	\$ 80 757 \$	\$ 69 152 \$	\$ 62 170 \$	\$ 75 654 \$	\$ 54 989 \$	\$ 54 824 \$	\$ 65 707 \$	\$ 50 930 \$	\$ 51 713 \$	\$ 69 860 \$	\$ 63 856 \$	\$ 44 769 \$
Revenu médian après impôt des familles ¹ monoparentales avec parent féminin	\$ 33 434 \$	\$ 42 666 \$	\$ 49 432 \$	\$ 50 914 \$	\$ 48 750 \$	\$ 47 614 \$	\$ 56 353 \$	\$ 50 988 \$	\$ 42 620 \$	\$ 40 198 \$	\$ 41 780 \$	\$ 38 036 \$	\$ 33 539 \$	\$ 45 975 \$	\$ 33 103 \$	\$ 40 216 \$	\$ 42 563 \$	\$ 42 923 \$	\$ 32 567 \$
Revenu médian après impôt des ménages d'une seule personne	\$ 21 541 \$	\$ 26 483 \$	\$ 28 666 \$	\$ 30 799 \$	\$ 29 498 \$	\$ 26 663 \$	\$ 31 427 \$	\$ 37 731 \$	\$ 27 067 \$	\$ 25 408 \$	\$ 25 108 \$	\$ 27 841 \$	\$ 18 815 \$	\$ 28 114 \$	\$ 25 294 \$	\$ 25 233 \$	\$ 25 363 \$	\$ 27 022 \$	\$ 24 006 \$
Population vivant sous le seuil de faible revenu après impôt	% 22,8 413 875	% 9,4 19 645	% 6,9 5 450	% 6,1 1 250	% 6,1 575	% 8,8 1 800	% 4,4 840	% 5,5 215	% 13,8 790	% 10,9 14 170	% 5,6 790	% 11,3 1 335	% 17,7 1 605	% 7,3 465	% 20,7 1 870	% 14,0 2 140	% 8,2 2 725	% 9,1 2 545	% 23,7 735
Familles ¹ vivant sous le seuil de faible revenu après impôt	% 16,6 79 660	% 7,2 4 200	% 5,1 1 140	% 5,3 300	% 5,0 135	% 5,7 325	% 3,3 180	% 5,6 65	% 8,3 130	% 8,6 3 100	% 3,7 150	% 8,0 260	% 14,0 340	% 5,3 95	% 16,6 410	% 11,2 470	% 6,8 620	% 7,4 590	% 18,9 150
Familles monoparentales avec parent féminin vivant sous le seuil de faible revenu après impôt	% 32,2 24 935	% 17,6 1 125	% 11,1 225	% 10,6 45	% 10,8 35	% 12,8 85	% 8,5 30	% 0,0 0	% 20,7 30	% 20,5 895	% 14,9 55	% 14,0 60	% 28,1 80	% 16,3 35	% 40,0 180	% 19,1 125	% 18,7 155	% 16,2 160	% 26,7 40
Population de 0-5 ans vivant sous le seuil de faible revenu après impôt	% 29,7 33 355	% 11,6 1 525	% 6,6 310	% 6,3 75	% 3,3 20	% 7,9 85	% 2,8 35	% 10,4 25	% 17,3 65	% 14,5 1 220	% 2,9 25	% 14,2 100	% 31,2 175	% 3,9 15	% 41,5 295	% 18,9 170	% 8,2 170	% 11,1 225	% 23,5 40
Population de 65 ans et plus vivant sous le seuil de faible revenu après impôt	% 17,0 44 635	% 8,3 2 120	% 6,8 750	% 4,1 80	% 7,2 70	% 9,9 415	% 3,5 90	% 2,9 20	% 11,1 70	% 9,4 1 365	% 8,5 95	% 9,1 155	% 15,1 185	% 7,5 80	% 7,0 65	% 9,0 160	% 6,9 265	% 9,9 240	% 27,9 120
Ménages locataires	% 62,1 516 130	% 24,0 18 110	% 20,2 5 825	% 7,1 465	% 12,4 405	% 38,0 3 335	% 9,4 615	% 8,3 115	% 37,4 890	% 26,4 12 285	% 14,2 695	% 26,4 1 245	% 42,5 1 430	% 21,8 525	% 42,7 1 415	% 35,0 1 865	% 16,6 1 825	% 23,5 2 335	% 60,7 935
Ménages locataires consacrant 30 % ou plus de leur revenu au loyer brut	% 38,7 199 850	% 39,6 7 175	% 47,0 2 740	% 58,1 270	% 27,2 110	% 52,1 1 735	% 28,7 175	% 69,6 80	% 41,6 370	% 36,1 4 435	% 40,3 280	% 35,6 445	% 35,0 500	% 35,8 190	% 35,0 495	% 34,2 640	% 43,7 800	% 33,0 770	% 34,8 325
Personnes ayant déménagé (au cours des 5 dernières années)	% 43,3 749 235	% 31,7 62 895	% 30,1 22 630	% 24,4 4 770	% 26,9 2 395	% 36,3 7 110	% 27,6 4 990	% 30,8 1 140	% 41,5 2 230	% 32,6 40 265	% 28,7 3 850	% 34,3 3 850	% 34,7 2 980	% 27,0 1 640	% 39,5 3 340	% 38,0 5 520	% 26,6 8 465	% 34,6 9 105	% 51,4 1 520

CARACTÉRISTIQUES SOCIOÉCONOMIQUES

1. Familles économiques.

Familles monoparentales

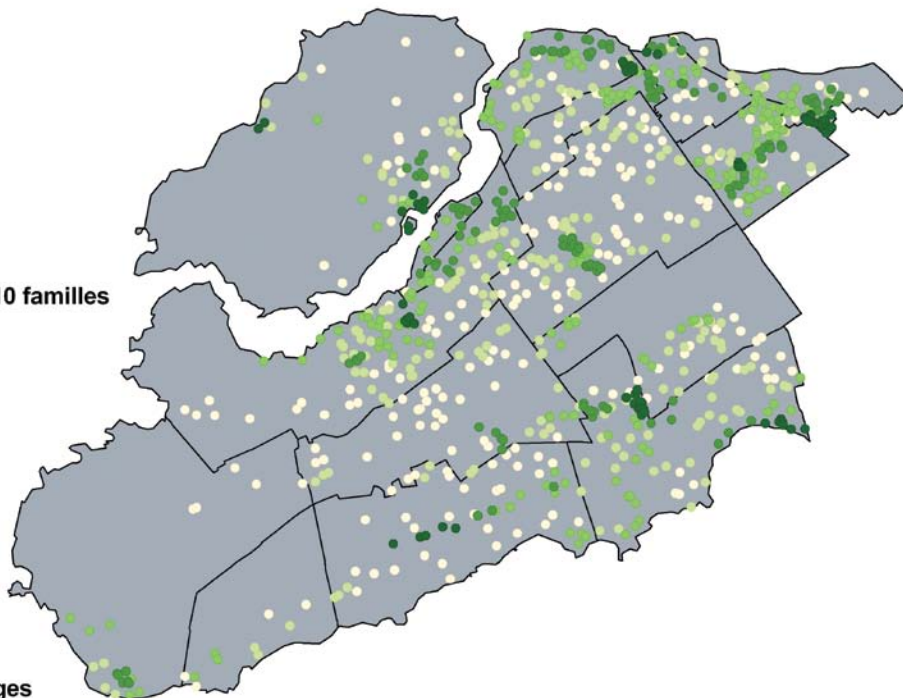
Proportion de familles monoparentales

- Moins de 18,3 %
- 18,3 % - 28,6 %
- 28,7 % - 38,1 %
- 38,2 % - 50,0 %
- Plus de 50,0 %

Montréal : 33,0 %

Chaque point représente **10 familles** monoparentales.

— Limite des voisinages



65 ans et plus vivant seuls

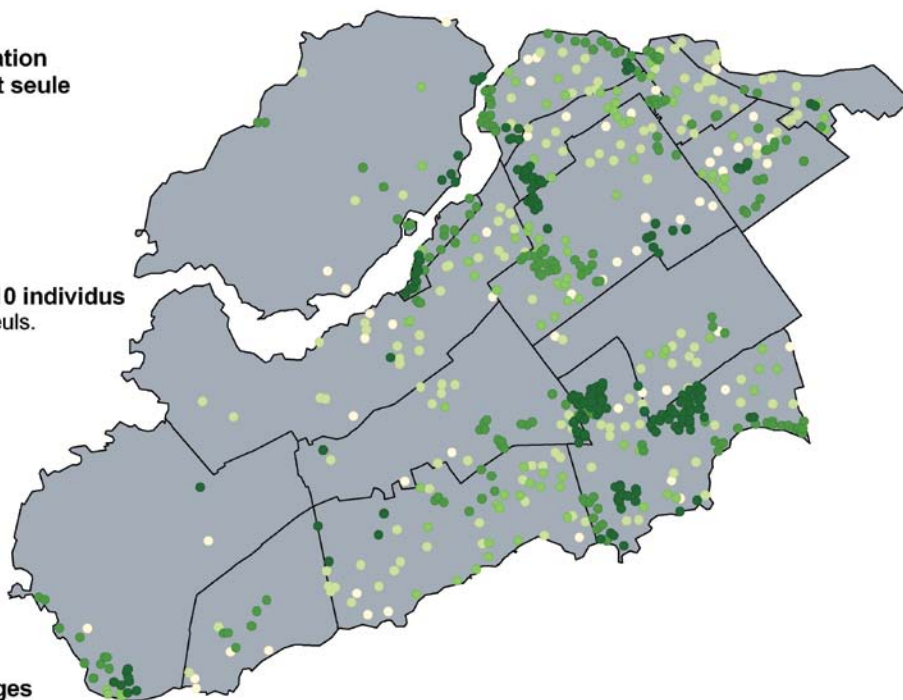
Proportion de la population de 65 ans et plus vivant seule

- Moins de 14,4 %
- 14,4 % - 25,0 %
- 25,1 % - 36,4 %
- 36,5 % - 50,0 %
- Plus de 50,0 %

Montréal : 35,9 %

Chaque point représente **10 individus** de 65 ans et plus vivant seuls.

— Limite des voisinages



Immigrants récents

Proportion d'immigrants récents

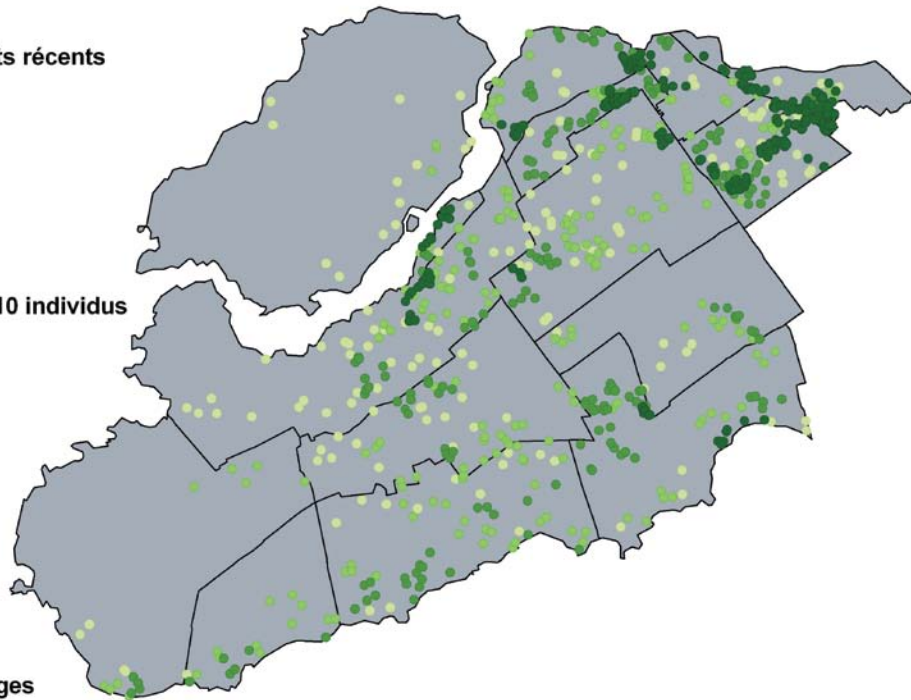
- 0 % *
- 0,1 % - 3,4 %
- 3,5 % - 6,5 %
- 6,6 % - 11,8 %
- Plus de 11,8 %

Montréal : 7,5 %

Chaque point représente **10 individus** d'immigration récente.

* Points non représentés : aucun immigrant récent ne vit dans les territoires correspondants.

— Limite des voisinages



Langue maternelle autre que le français ou l'anglais

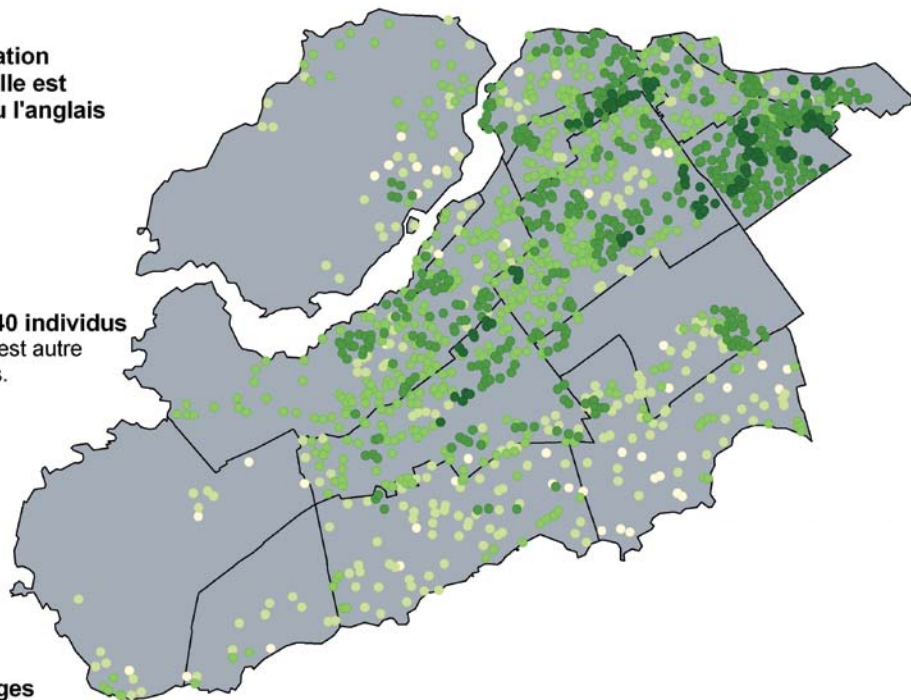
Proportion de la population dont la langue maternelle est autre que le français ou l'anglais

- Moins de 12,3 %
- 12,3 % - 22,5 %
- 22,6 % - 34,4 %
- 34,5 % - 51,5 %
- Plus de 51,5 %

Montréal : 32,6 %

Chaque point représente **40 individus** dont la langue maternelle est autre que le français ou l'anglais.

— Limite des voisinages



15 ans et plus sans certificat, diplôme ou grade

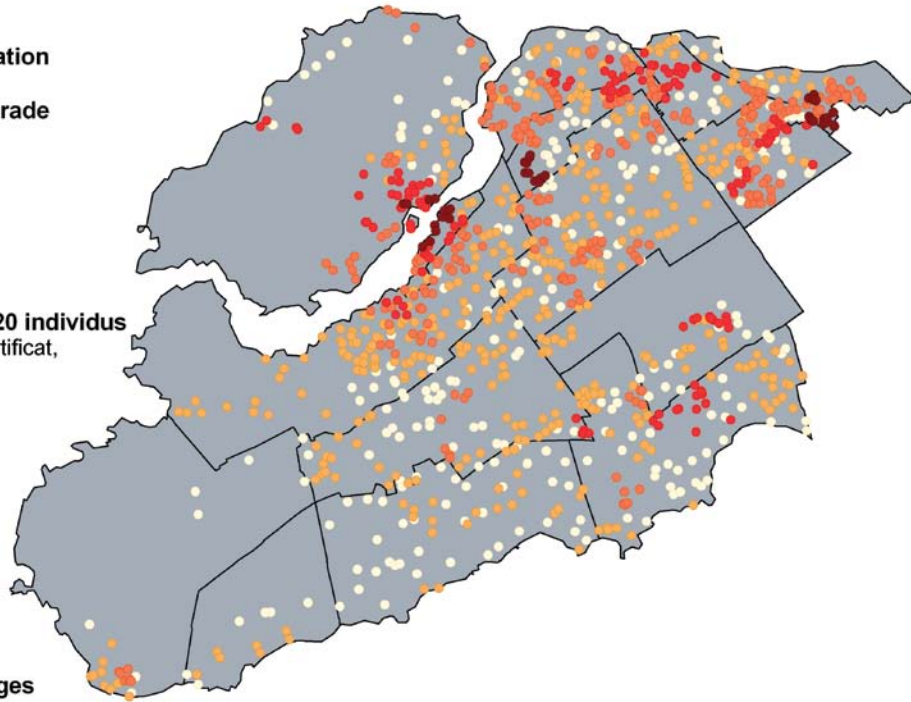
Proportion de la population de 15 ans et plus sans certificat, diplôme ou grade

- Moins de 10,7 %
- 10,7 % - 17,3 %
- 17,4 % - 24,1 %
- 24,2 % - 31,7 %
- Plus de 31,7 %

Montréal : 21,5 %

Chaque point représente **20 individus** de 15 ans et plus sans certificat, diplôme ou grade.

— Limite des voisinages



Revenu médian de la population de 15 ans et plus (après impôt)

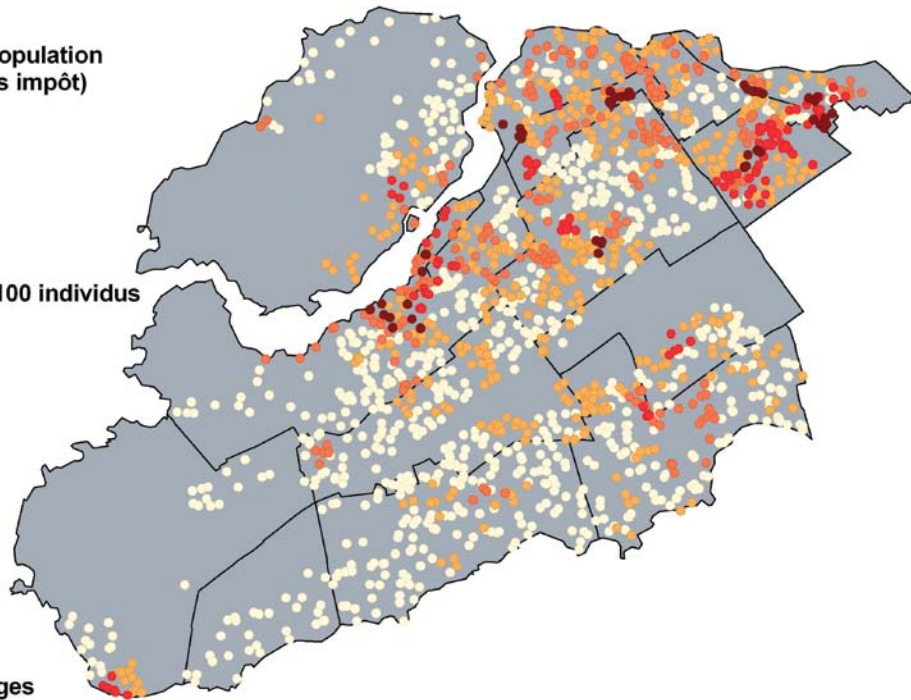
Revenu médian de la population de 15 ans et plus (après impôt)

- Plus de 26 134 \$
- 22 314 \$ - 26 134 \$
- 19 477 \$ - 22 313 \$
- 16 825 \$ - 19 476 \$
- Moins de 16 825 \$

Montréal : 20 712 \$

Chaque point représente **100 individus** de 15 ans et plus.

— Limite des voisinages



0-5 ans vivant sous le seuil de faible revenu (après impôt)

Proportion de la population de 0-5 ans vivant sous le seuil de faible revenu (après impôt)

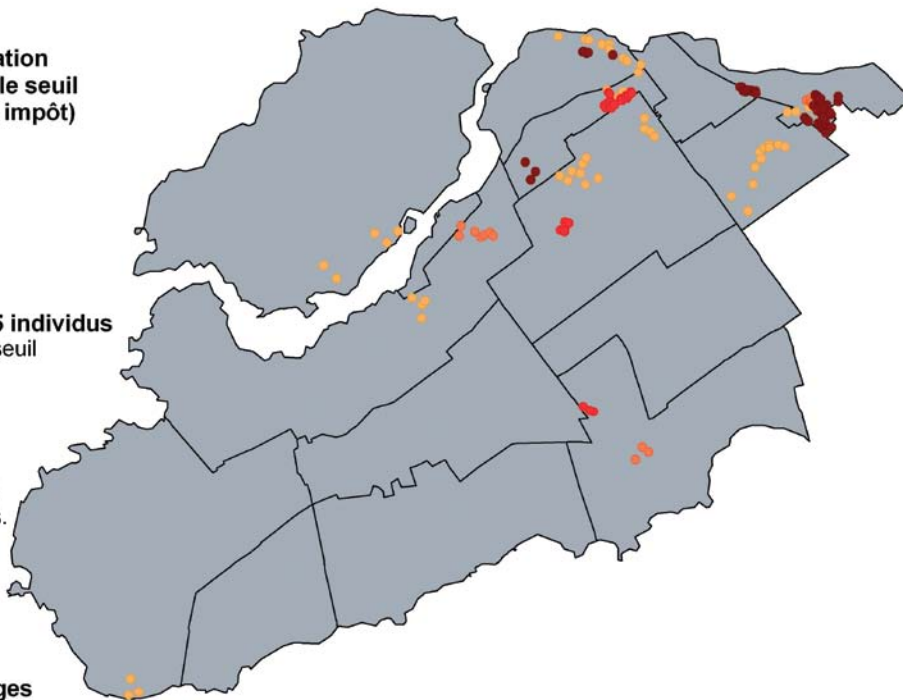
- 0 % *
- 0,1 % - 41,2 %
- 41,3 % - 57,1 %
- 57,2 % - 72,7 %
- Plus de 72,7 %

Montréal : 29,7 %

Chaque point représente **5 individus** de 0-5 ans vivant sous le seuil de faible revenu.

* Points non représentés ; aucun individu de 0-5 ans ne vit sous le seuil de faible revenu dans les territoires correspondants.

— Limite des voisinages



65 ans et plus vivant sous le seuil de faible revenu (après impôt)

Proportion de la population de 65 ans et plus vivant sous le seuil de faible revenu (après impôt)

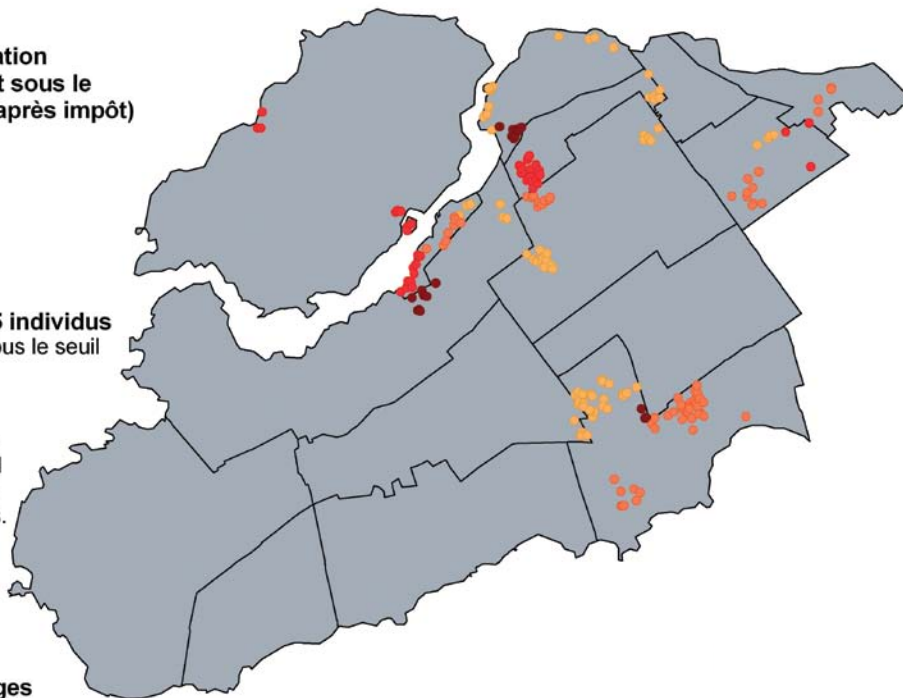
- 0 % *
- 0,1 % - 20,0 %
- 20,1 % - 30,8 %
- 30,9 % - 44,4 %
- Plus de 44,4 %

Montréal : 17,0 %

Chaque point représente **5 individus** de 65 ans et plus vivant sous le seuil de faible revenu.

* Points non représentés ; aucun individu de 65 ans et plus ne vit sous le seuil de faible revenu dans les territoires correspondants.

— Limite des voisinages



Une réalisation des secteurs Surveillance de l'état de santé à Montréal (SÉSAM) et Tout-petits, familles et communauté

Direction de santé publique
Agence de la santé et des services sociaux de Montréal

1301, rue Sherbrooke Est
Montréal (Québec) H2L 1M3
Téléphone : 514 528-2400
www.santepub-mtl.qc.ca

Rédaction

Danièle Dorval
Sylvie Lavoie

Avec la collaboration de

Ariel Alexis
Maryam Bazargani
Carl Drouin
James Massie

Cartographie

Maryam Bazargani

Graphisme

Paul Cloutier

Les auteures remercient les personnes suivantes pour leur soutien et leurs commentaires

À la Direction de santé publique : Danielle Blanchard,
Laurence Boucheron, Martine Comeau, Manon Hudson,
Monique Messier

Du CSSS de la Montagne : Christian Paquin

DANS LA MÊME SÉRIE :

Principales caractéristiques de la population

CSSS d'Ahuntsic et Montréal-Nord
CSSS de Bordeaux-Cartierville-Saint-Laurent
CSSS Cavendish
CSSS du Coeur-de-l'Île
CSSS de la Montagne
CSSS de Dorval-Lachine-LaSalle
CSSS Jeanne-Mance
CSSS Lucille-Teasdale
CSSS de la Pointe-de-l'Île
CSSS de Saint-Léonard et Saint-Michel
CSSS du Sud-Ouest-Verdun
Région sociosanitaire de Montréal

© Direction de santé publique
Agence de la santé et des services sociaux de Montréal (2009)
Tous droits réservés

ISBN 978-2-89494-774-6 (version imprimée)
ISBN 978-2-89494-775-3 (version PDF)
Dépôt légal - Bibliothèque et Archives nationales du Québec, 2009
Dépôt légal - Bibliothèque et Archives Canada, 2009

Prix : 5,00 \$

GARDER
notre monde
EN SANTÉ