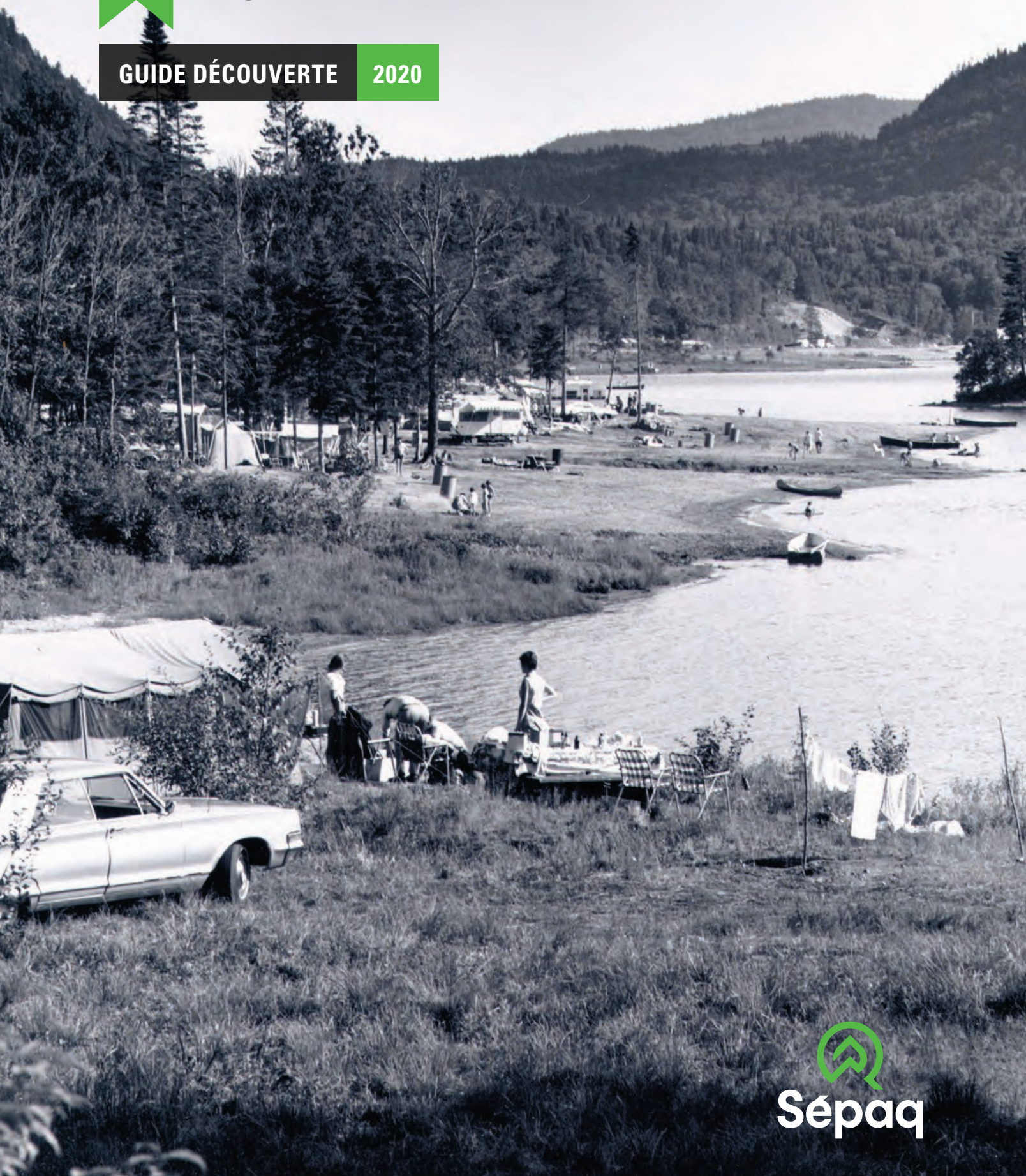


125
ANS

PARC NATIONAL DU MONT-TREMBLANT

GUIDE DÉCOUVERTE 2020



BIENVENUE AU PARC

125
ANS

**2020 SERA
UNE ANNÉE DE
CÉLÉBRATIONS !**

**Le parc national
du Mont-Tremblant,
le doyen des
parcs nationaux
du Québec, fête
ses 125 ans !
Pour souligner
cet anniversaire
important,
plusieurs
nouveautés
s'ajoutent à la
programmation !**



LES BEAUX DIMANCHES

En souvenir des rassemblements du dimanche au parc, nous avons concocté une programmation spéciale : des journées thématiques en plein air. Restez à l'affût !



125 ANS D'HISTOIRE

Revivez les moments marquants du parc sous la forme d'une conférence multimédia offerte à l'amphithéâtre du Centre de découverte. Aussi, consultez notre cahier historique aux pages 12 à 15 du guide !



SAFARI AUX PAYS DES LOUPS

Soyez aux premières loges sur la piste des loups ! Explorez en minibus et en randonnée plusieurs sites fréquentés par notre animal emblème où des signes de présence y abondent.



EXPOSITION PHOTOGRAPHIQUE

Sous les clichés photographiques d'Albert Courtemanche, ancien directeur de la Station biologique du Mont-Tremblant, visionnez les balbutiements de l'ouverture du parc au grand public à l'amphithéâtre du Centre de découverte.

ACCÈS ENCADRÉ POUR LES CHIENS

Les chiens sont admis au parc national du Mont-Tremblant, dans certains endroits désignés.



PRINCIPALES RÈGLES D'ENCADREMENT*

- En tout temps, le chien doit rester dans les endroits autorisés.
- Le chien doit être tenu en laisse et sous surveillance en tout temps.
- La personne responsable doit immédiatement ramasser les excréments de son animal.
- Le chien qui aboie, qui hurle ou qui nuit au bien-être, à la quiétude et à la sécurité des autres visiteurs n'est pas toléré.

*Toute personne qui contrevient à l'une ou l'autre de ces règles est susceptible de devoir quitter le territoire et/ou de recevoir un constat d'infraction, le cas échéant.

Le respect de la réglementation est essentiel et l'offre pourrait être revue si un relâchement était constaté.

Tous les détails à
sepaq.com/animaux

ENDROITS AUTORISÉS

Sentier d'été

La Roche, La Corniche, La Coulée, La Piste-du-Loup, L'Envol, La Chute-aux-Rats, Les Grandes-Vallées, La Boucle-du-Lac-de-L'Assomption

Camping

Camping du Lac-Chat : emplacements 1 à 56
Camping de l'Aigle-Pêcheur
Camping du Grand-Pin : emplacements 33 à 50

Aire de pique-nique

Chute-aux-Rats

Accès nautique

Les chiens ne sont pas admis dans les embarcations nautiques personnelles ou en location.

Secteur de la Diable

Aire de pique-nique du stationnement du Centre de services du Lac-Monroe (à proximité du poste de patrouille).

Secteur de la Pimbina

Accès à la rive sablonneuse près du site Le Cap.

Secteur de L'Assomption

Aucun accès autorisé

Sentier d'hiver

Sentier de raquette (secteur de la Diable) La Roche, La Coulée et La Corniche.

LES INCONTOURNABLES



Sentier de La Roche, secteur de la Diable

DES BELVÈDÈRES SPECTACULAIRES

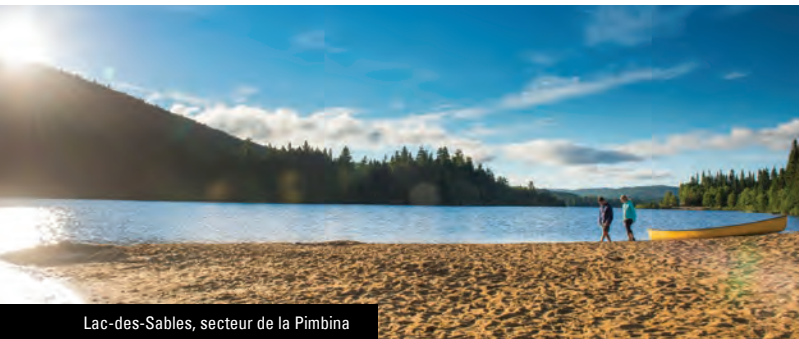
Quatre de nos magnifiques sentiers sont couronnés de belvédères menant à une vue époustouflante des grandes vallées du parc. La Roche et la Corniche dans le secteur de la Diable, l'Envol dans le secteur de la Pimbina et les Grandes-Vallées dans le secteur de L'Assomption vous séduiront par leur majestueuse beauté.



Sentier de la Chute-du-Diable, secteur de la Diable

DES CHUTES FASCINANTES

Admirez les quatre chutes du parc, toutes différentes : la Chute-du-Diable et les Chutes-Croches (secteur de la Diable) avec des randonnées pédestres accessibles et des belvédères d'observation; la spectaculaire Chute-aux-Rats (secteur de la Pimbina), haute de plus de 17 m avec une aire de pique-nique et la Chute-aux-Mûres avec sa charmante petite passerelle (secteur la Cachée).



Lac-des-Sables, secteur de la Pimbina

LES RIVES SABLONNEUSES

Abondantes, uniques et propices aux pique-niques, les rives sablonneuses permettent aussi la pratique d'activités nautiques. Profitez-en pour louer une embarcation nautique à l'un de nos centres de location, dont au lac des Sables et au lac Provost (secteur de la Pimbina), au lac de L'Assomption (secteur de L'Assomption) et au lac Escalier, lac Caché et au lac Monroe du secteur de la Diable.



Sentier de la Corniche, secteur de la Diable

LA RANDONNÉE PÉDESTRE

Vous trouverez inévitablement chaussures à vos pieds avec un choix aussi impressionnant de sentiers ! De facile à difficile, pour les tout-petits aux plus grands, laissez l'excursion vous conduire à des endroits étonnants. Certains sentiers se rendent même à des refuges. Profitez-en pour y apporter un goûter ! Consultez le tableau des sentiers à la page 7 pour plus de détails.



Sentier de l'Envol, secteur Pimbina

LA FÉRIE DE L'HIVER

Le parc se métamorphose l'hiver ! Laissez-vous charmer par la quiétude, les montagnes enneigées et une panoplie d'activités et d'expériences sur mesure : hébergement en chalet ou en refuge, ski de fond, ski nordique et raquette. De plus, profitez du bon feu de foyer pour vous détendre et vous réchauffer au Centre de découverte du secteur de la Diable ou au Poste d'accueil de la Pimbina.



Causeries autour du feu

LES ACTIVITÉS DE DÉCOUVERTE ANIMÉES

Curieux de nature ? Avec un choix insoupçonné d'activités, les gardes-parc naturalistes vous en mettront plein la vue ! Jeux, causeries et randonnées guidées vous permettront d'explorer des facettes inusitées du parc. Pour un séjour mémorable, ne manquez surtout pas les activités de découvertes animées. Plaisir garanti !

RENDEZ-VOUS AVEC LA DÉCOUVERTE



Passerelle de la Cascade



Sentier de la Chute-aux-rats, secteur Pimbina



Sentier de la Renardière



VIA FERRATA

Dans un parcours longeant la paroi rocheuse du mont de la Vache Noire, escalade, randonnée pédestre sur poutres, passerelles et pont suspendu agrémenteront votre escapade dans les hauteurs du parc. Un guide professionnel vous accompagne dans cette ascension de 200 mètres d'altitude. Des points de vue époustouflants des montagnes et de la sinieuse rivière du Diable vous saisisent.

Coût et parcours

Excursion 3 h 30 : 50,50 \$ / adulte - 37,75 \$ / enfant

Intermédiaire 5 h : 65,50 \$ / adulte - 49 \$ / enfant

Grande Virée 5 h 30 : 85,50 \$ / adulte - 64 \$ / enfant

Coucher de soleil* 5 h : 70,50 \$ / adulte - 52,75 \$ / enfant

Quand : juin à fin octobre 2020.

Rendez-vous : Poste d'accueil de la Diable (secteur de la Diable). **Réservation requise.**

Important :

- Taille minimale de 1,4 mètres
- Âge minimal de 10 ans pour l'Excursion et de 14 ans pour les autres parcours
- Poids maximal de 110 kilos (242 livres)
- 8 personnes maximum par départ.

SUR DEUX ROUES

Partez à l'aventure à vélo sur quatre pistes multifonctionnelles adaptées pour toute la famille. La Boucle-des-Chutes-Croches et la piste du Loup dans le secteur de la Diable, la Chute-aux-Rats dans le secteur de la Pimbina et la Boucle-du-Lac-de-L'Assomption dans le secteur du même nom pourront bien occuper vos journées d'automne ou d'été, et vous faire oublier la voiture le temps de votre séjour.

Coût : Vélo adulte à partir de 15 \$



Prêt gratuit de vélo pour les enfants de 17 ans et moins en contexte familial. Utilisez aussi porte-bébé, chariot et poussette gratuitement. Quantités limitées.

EN RAQUETTE OU EN SKI

La saison hivernale se prête bien pour réchauffer votre cœur d'enfant et les forêts enneigées ont tout pour éblouir vos sens. Profitez pleinement de la féerie de l'hiver et de son ambiance feutrée en raquette, en ski de fond ou en ski nordique sur notre réseau exceptionnel de sentiers.

Coût : Équipement de ski de fond à partir de 29,75 \$*

Raquette à partir de 18,25 \$



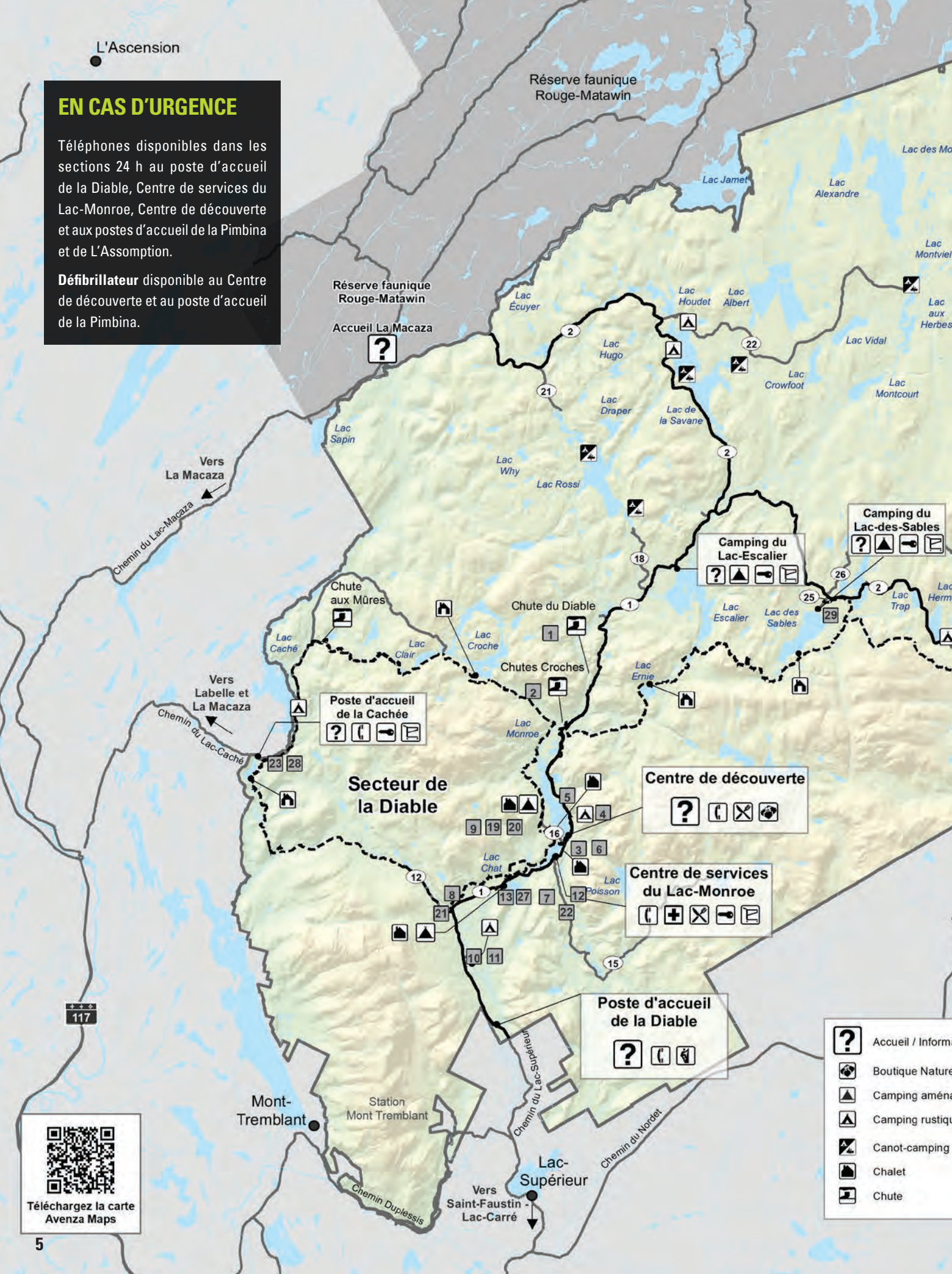
Prêt gratuit de ski de fond et de raquettes pour les enfants de 17 ans et moins en contexte familial. Quantités limitées.

*Billet de ski de fond en sus.

EN CAS D'URGENCE

Téléphones disponibles dans les sections 24 h au poste d'accueil de la Diabie, Centre de services du Lac-Monroe, Centre de découverte et aux postes d'accueil de la Pimbina et de L'Assomption.

Défibrillateur disponible au Centre de découverte et au poste d'accueil de la Pimbina.



Réserve faunique Rouge-Matawin

Accueil La Macaza



Réserve faunique Rouge-Matawin

Vers La Macaza
Chemin du Lac-Macaza

Vers Labelle et La Macaza
Chemin du Lac-Caché

Poste d'accueil de la Cachée

Secteur de la Diabie

Centre de découverte

Centre de services du Lac-Monroe

Poste d'accueil de la Diabie

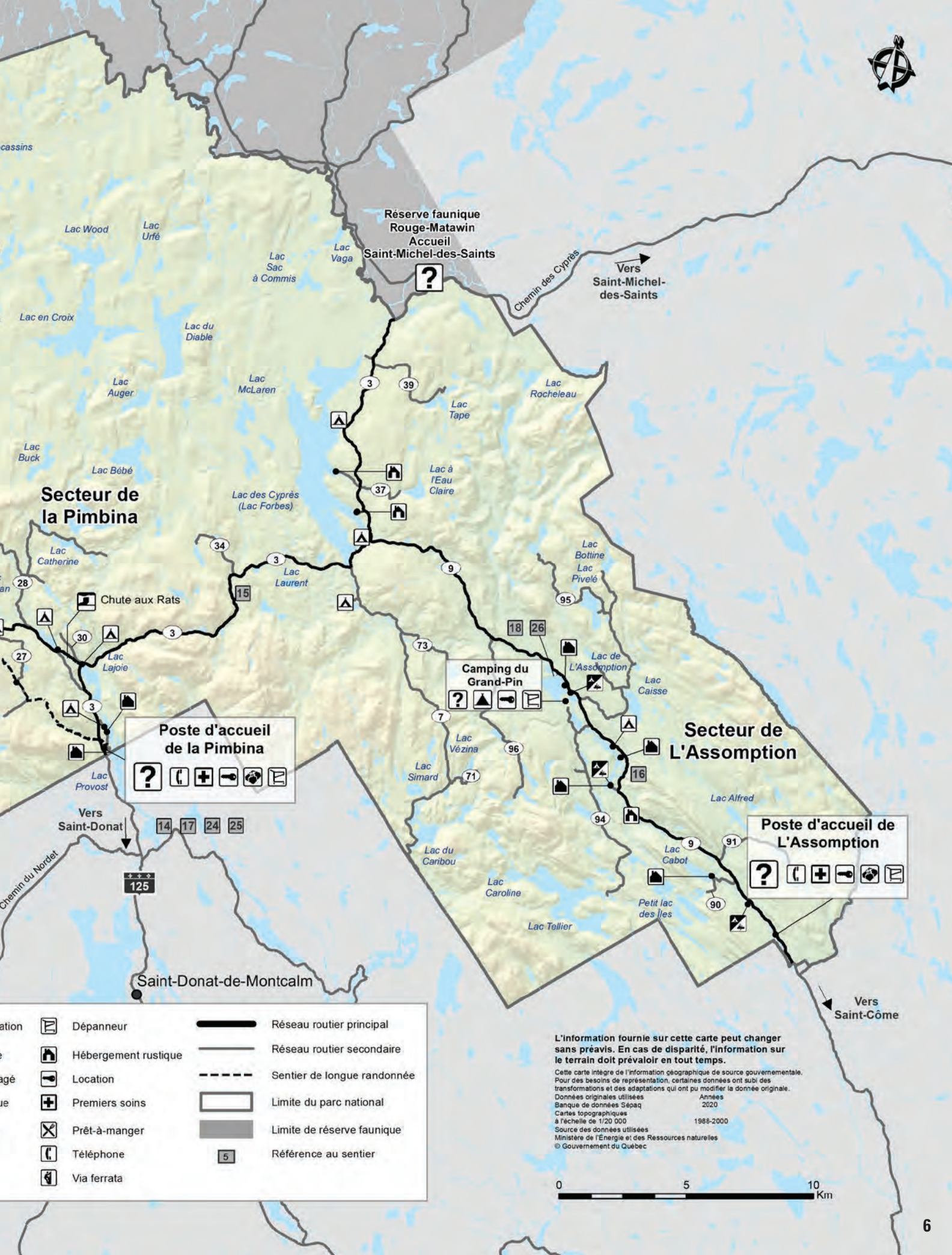
Camping du Lac-Escalier

Camping du Lac-des-Sables

- Accueil / Informations
- Boutique Nature
- Camping aménagé
- Camping rustique
- Canot-camping
- Chalet
- Chute



Téléchargez la carte Avenza Maps



Réserve faunique
Rouge-Matawin
Accueil
Saint-Michel-des-Saints



Vers
Saint-Michel-
des-Saints

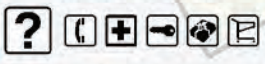
Secteur de
la Pimbinia

Camping du
Grand-Pin



Secteur de
L'Assomption

Poste d'accueil
de la Pimbinia



Poste d'accueil de
L'Assomption



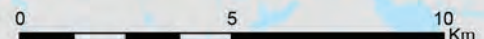
Saint-Donat-de-Montcalm

Vers
Saint-Côme

Dépanneur	Réseau routier principal
Hébergement rustique	Réseau routier secondaire
Location	Sentier de longue randonnée
Premiers soins	Limite du parc national
Prêt-à-manger	Limite de réserve faunique
Téléphone	Référence au sentier
Via ferrata	

L'information fournie sur cette carte peut changer sans préavis. En cas de disparité, l'information sur le terrain doit prévaloir en tout temps.

Cette carte intègre de l'information géographique de source gouvernementale. Pour des besoins de représentation, certaines données ont subi des transformations et des adaptations qui ont pu modifier la donnée originale.
Données originales utilisées : Années 2020
Banque de données Sépaq
Cartes topographiques à l'échelle de 1/20 000
1988-2000
Source des données utilisées : Ministère de l'Énergie et des Ressources naturelles
© Gouvernement du Québec



	NOM ET DESCRIPTION DU SENTIER	LONGUEUR ET DURÉE*	DIFF.	DÉNIV.	LIEU DE DÉPART
1	 La Chute-du-Diable – Un spectacle inoubliable de la rivière du Diable : une chute de 15 m	1,6 km aller-retour 30 min	F	15 m	Stationnement de la Chute du Diable; 7 km au nord du Centre de découverte
2	 Les Chutes-Croches – En cascades et remous, une autre saute d'humeur de la rivière du Diable.	720 m aller-retour 20 min	F	25 m	Stationnement des Chutes-Croches; 5 km au nord du Centre de découverte
3	 La Roche – Une vue panoramique de la vallée glaciaire du lac Monroe et du massif du mont Tremblant.	5,4 km aller-retour 2 h	I	250 m	Centre de découverte
4	 La Coulée – Les belvédères de la Roche et de La Corniche sont reliés par le sentier de la Coulée. <i>Pour accéder à ce sentier, il faut emprunter le sentier de La Roche ou La Corniche</i>	8,2 km boucle 2 h 45	I	255 m	Centre de découverte, par le sentier de la Roche ou au stationnement de la Corniche
5	 La Corniche – Tout comme celui de la Roche, le belvédère offre une vue superbe de la vallée du lac Monroe et du massif du mont Tremblant.	3,4 km aller-retour 1 h 30	I	150 m	Stationnement de la Corniche; 1,7 km au nord du Centre de découverte
6	 Le Lac-Poisson – Des érables et des bouleaux jaunes, des parois rocheuses, un lac solitaire et une cascade cristalline.	7,4 km aller-retour 2 h 30	I	180 m	Centre de découverte, par le sentier de la Roche
7	 Le Bois-Franc – Une magnifique forêt, un relief qui ondule doucement, le refuge de La Hutte au bord d'un lac pour vous reposer.	12,2 km boucle 4 h	I	90 m	À partir du Centre de services du Lac-Monroe, se diriger vers le sud, prendre le sentier du Boulé (route 15) et tourner à droite au 2 ^e sentier
8	 Le Malard – Après un effort soutenu en montée, cassez la croûte au refuge de la Ouache. Sur le chemin du retour, contemplez le lac Malard.	17,6 km boucle 4 h 30	D	280 m	Stationnement de la Ouache ; 5 km au sud du Centre de découverte
9	 L'Ours - Une belle montée jusqu'au lac à l'Ours, retour par la Renardière.	17,1 km boucle 4 h 30	D	220 m	Centre de découverte ; par la Boucle-des-Chutes-Croches
10	 Le Toit-des-Laurentides – Des cascades du ruisseau des Pruches au pic Johannsen, découvrez la face cachée du mont Tremblant. Pour les moins aventureux, nous suggérons l'aller-retour de 3 km jusqu'à la cascade du ruisseau des Pruches.	14,6 km aller-retour 6 à 7 h	D	595 m	Stationnement de la Sablonnière; 7 km au sud du Centre de découverte
11	 Le Centenaire – Un véritable joyau créé pour le 100 ^e anniversaire du parc. Ce sentier offre une enfilade de points de vue spectaculaires sur les Méandres de la Diable et les forêts de la Boulé. Le retour se fait par la route 1 sur 3,6 km	4 à 5 h boucle 14,3 km	D	430 m	Stationnement de la Sablonnière; 7 km au sud du Centre de découverte
	 La boucle du Centenaire – Un tracé plus court pour découvrir les principaux et superbes points de vue.	3 à 4 h boucle 9,6 km			
12	 Le Lac-des-Femmes – Pourquoi les pics frappent-ils de leur bec l'écorce des arbres ? D'où vient le nom de « Lac-des-Femmes » ? Le sentier et la brochure explicative disponible au départ du sentier répondent à ces questions et à bien d'autres.	3,1 km boucle 1 h	F	50 m	À proximité du Centre de services du Lac-Monroe, direction les Totems de la place du Centenaire
13	 Le Lac-aux-Atocas – Le parc regorge d'eau douce : des lacs par centaines, des rivières, des ruisseaux et des tourbières. Le sentier et la brochure vous racontent quelques-unes de ces histoires aquatiques.	1,5 km boucle durée variable selon les haltes	F	10 m	Stationnement du lac Chat; 3 km au sud du Centre de découverte
19	 La Boucle des Chutes-Croches – À pied ou à vélo, faites le tour du lac Monroe et profitez d'une halte au belvédère des Chutes-Croches.	13,4 km boucle R - 4 h V - 1 h 30	F	25 m	Centre de découverte ou Centre de service du Lac-Monroe
20	 La Renardière – Courte promenade à vélo donnant accès au refuge de la Renardière.	6,2 km boucle 45 min	F	20 m	Centre de découverte
21	 Le Lac-Brochet – Sentier menant au refuge de la Cache et au Petit-Lac-Caché, en passant par le lac Brochet.	33,2 km aller-retour 2 h 45	I	165 m	Stationnement de la Ouache ; 5 km au sud du Centre de découverte
22	 Le Boulé – Découvrez les beautés de la vallée de la rivière Boulé et la face cachée du mont de la Vache Noire.	26,8 km aller-retour 2 h 30	I	65 m	Centre de services du Lac-Monroe direction sud de la route 1 - moins de 500 m du Centre, par le sentier du Boulé (route 15)
27	 La piste du Loup – Ce tout nouveau sentier relie maintenant le Centre de services du Lac-Monroe au secteur du Lac-Chat. Longeant une partie du Petit-Lac-Monroe, il vous conduit à une vue resplendissante d'une érablière mature et à de petites cascades de la rivière du Diable.	6,8 km aller-retour R - 1 h V - 30 min	F	25 m	Centre de service du lac-Monroe ou stationnement du Lac-Chat
23	 Le Ruisseau-aux-Mûres – Bonifiez votre randonnée de vélo en vous rendant à pied à la Chute-aux-Mûres, un attrait méconnu du parc. Départ du camping aussi possible.	12,6 km aller-retour 1 h 30	I	55 m	Poste d'accueil de la Cachée
28	 Le Cerf – Surplombant le lac Caché, ce parcours traverse une montagne d'érablières ponctuée de pruches vénérables. Une immense pierre laissée par le passage des glaciers est une belle escale lors de la montée.	1 km aller-retour 15 min	F	15 m	Poste d'accueil de la Cachée
14	 La Chute-aux-Rats – À pied ou à vélo, découvrez l'attrait majeur du secteur de la Pimbina, une chute de 17,4 m	9,4 km aller-retour 3 h	F	25 m	Poste d'accueil de la Pimbina
15	 Le Carcan – Ce sentier conduit au deuxième plus haut sommet du parc (883 m), en longeant plusieurs cascades.	14 km aller-retour 5 à 6 h	D	435 m	Stationnement du Carcan; 13 km du poste d'accueil de la Pimbina (route 3 vers lac des Cyprès)
17	 L'Envol – Faites connaissance avec l'érablière à bouleau jaune, cette forêt typique du parc national du Mont-Tremblant, et contemplez la vallée du Pimbina du haut du belvédère.	4 km aller-retour 1 h 45	I	200 m	Stationnement de l'Envol; 400 m au nord du poste d'accueil de la Pimbina
24	 Le Lac-Cassagne – Belle randonnée à vélo donnant accès au lac Cassagne et aux refuges du Geai-Bleu et du Lariou.	16 km boucle 1 h 45 à 2 h	I	195 m	Poste d'accueil de la Pimbina
25	 La Descente – Arrêtez-vous au refuge du Geai-Bleu afin de tester vos freins avant de vous lancer dans la descente.	8,5 km boucle 45 min	I	135 m	Poste d'accueil de la Pimbina
29	 Le Renard – Ce petit sentier permet d'accéder à une ancienne route forestière qui rejoint le refuge du Lac-des-Sables. Il traverse aussi une pessière humide dont le sol est recouvert de mousse. Les forêts sont jeunes avec de nombreux cerisiers.	1,3 km aller-retour 15 min	F	25 m	Camping du Lac-des-Sables
16	 Les Grandes-Vallées – Une agréable ascension à travers une érablière mature, récompensée par une vue sur les vallées du lac de L'Assomption.	4,6 km aller-retour 2 h	I	215 m	Stationnement des Grandes-Vallées, situé à 9,4 km au nord du poste d'accueil de l'Assomption
18	 Le Lac-de-L'Assomption – Un delta qui grouille de vie, le visage changeant d'un ruisseau, un abri sur pilotis d'où l'on observe à loisir grands hérons, plongeurs huards et autres habitants farouches de la baie.	3 km boucle 2 h	F	10 m	Aire de pique-nique du Lac-de-L'Assomption; 15 km au nord du poste d'accueil de L'Assomption
26	 La Boucle-du-Lac-de-L'Assomption – Découvrez les beautés du lac de L'Assomption et arrêtez-vous pour un pique-nique à la baie Ronde en toute quiétude.	7 km boucle R - 2 h V - 45 min	I	10 m	Aire de pique-nique du Lac-de-L'Assomption; 15 km au nord du poste d'accueil de L'Assomption

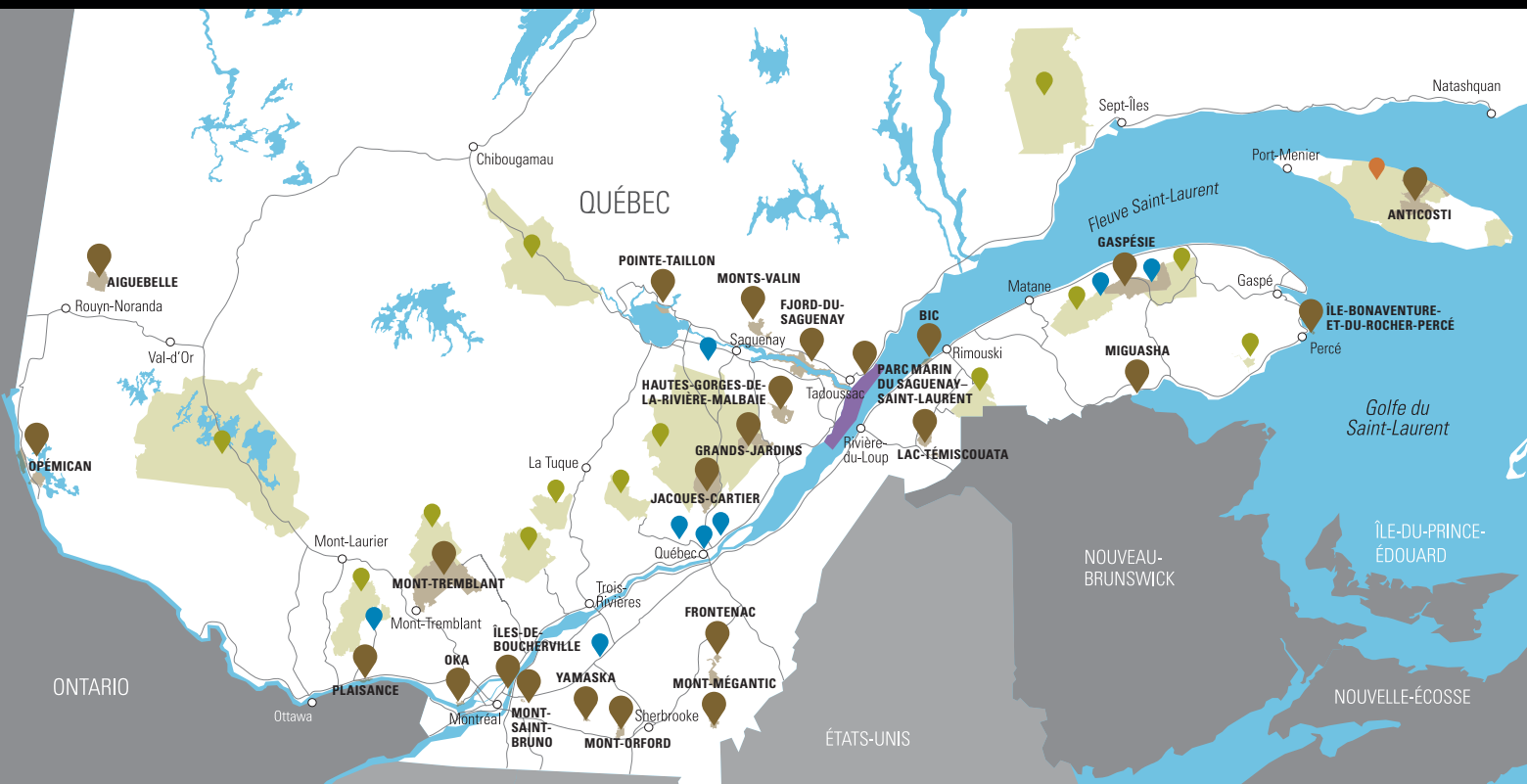
 R - Rando pédestre
  V - Vélo
  VM - Vélo de montagne
  Brochure
  Exp. famille
  Chien autorisé
 F : Facile
 I : Intermédiaire
 D : Difficile

*Les durées et les niveaux de difficulté mentionnés le sont à titre indicatif et se réfèrent à la saison estivale. Les sentiers autorisés aux chiens peuvent différer en saison hivernale.

LE PLUS GRAND RÉSEAU DE NATURE ET DE PLEIN AIR AU QUÉBEC

La Sépaq a le privilège de mettre en valeur des territoires d'une richesse incroyable. Parmi eux, 24 parcs nationaux se distinguent par leur caractère unique. Ce sont des aires protégées qui appartiennent à tous les Québécois et qui font naître des souvenirs impérissables chez ceux qui s'approprient avec fierté ces destinations d'exception.

Découvrez toutes nos destinations à sepaq.com



PARCS NATIONAUX



RÉSERVES FAUNIQUES



ÉTABLISSEMENTS TOURISTIQUES



SÉPAQ ANTICOSTI

JOURNÉE DES PARCS NATIONAUX DU QUÉBEC
12 septembre 2020

ACCÈS GRATUIT

JOURNÉE D'HIVER SÉPAQ
30 janvier 2021

ACCÈS GRATUIT



Sac réutilisable
GRATUIT*
à l'achat de 75 \$ et +
en boutique

Le sac réutilisable est composé à la base de fibres de bois naturel, un matériau biodégradable et recyclable.

*Valeur de 7,99 \$. Admissible sur tout achat de 75 \$ et plus après les rabais, les escomptes et les promotions applicables et avant les taxes applicables. Exclusions: bois et produits de dépanneur.



LES MÉANDRES DE LA DIABLE NON-GUIDÉS

Naviguez en canot, en kayak ou en SUP sur l'une des plus importantes rivières du parc : la rivière du Diable ! Ce trajet d'une demi-journée vous émerveillera par ses paysages spectaculaires. De plus, profitez d'un petit moment de détente sur les magnifiques rives sablonneuses. *Parcours guidé avec un garde-parc naturaliste aussi offert. Consultez la grille des activités de découverte animées pour connaître les détails.*

Coût :

- > **Kayak simple 45,50 \$**
- > **Kayak double 59 \$**
- > **Canot 59 \$**

Rendez-vous : Centre de services du Lac-Monroe. **Réservation requise.**

Navette incluse dans le forfait.

AU FIL DE L'EAU

Que ce soit en kayak, en canot, en SUP ou en pédalo, explorez l'un de nos 400 lacs ou l'une de nos six rivières. Nos centres de location dispersés sur l'ensemble du territoire auront un produit tout désigné pour satisfaire votre soif d'aventure ou de pure détente.

CENTRES DE LOCATION

Secteur de la Diable

- > Poste d'accueil de la Cachée
- > Centre de services du Lac-Monroe
- > Plage de la Crémaillère
- > Camping du Lac-Escalier

Secteur de la Pimbina

- > Camping du Lac-des-Sables
- > Centre de location du Lac-Provost

Secteur de L'Assomption

- > Poste d'accueil de L'Assomption
- > Camping du Grand-Pin

LOCATION D'ÉQUIPEMENTS

Équipement	Journée	4 h	1 h
Canot	51,50 \$	36 \$	18 \$
Kayak simple	46,50 \$	32,50 \$	16,25 \$
Kayak double	57 \$	40 \$	20 \$
Surf debout à pagaie	45,50 \$	32 \$	17,75 \$
Pédalo plastique 2pl.	N/D	34,50 \$	17,25 \$
Pédalo plastique 4pl.	N/D	41 \$	20,50 \$
Pédalo aluminium 2pl.	N/D	41 \$	20,50 \$
Pédalo aluminium 4pl.	N/D	47,50 \$	23,75 \$
Chaloupe	44,50 \$	31 \$	15,50 \$

CANOT-CAMPING

Parmi les expériences authentiques en nature, le canot-camping est une destination rêvée au parc ! Le canot-camping de rivière vous propose un parcours de 25 km sur la rivière du Diable traversant rapides et lacs. Il offre un choix de sites en bordure de la rivière avec un service de navette. Amateur de grands plans d'eau, le canot-camping de destination offre la possibilité de dormir sous les étoiles en bordure de lacs. Un choix de 4 destinations insoupçonnées !

Coût :

À partir de 99 \$ / nuit

Rendez-vous : Centre de services du Lac-Monroe.
Réservation par téléphone au 1 800-665-6527

Tarifification : taxes et droits d'accès en sus.

MATINÉE SUR L'EAU

VOUS SÉJOURNEZ DANS LE PARC ?

Profitez d'un **rabais de 50 %** sur la location d'une embarcation nautique pour 1 h en matinée.

*Rabais accordé sur place, sur présentation de la réservation de séjour et d'une pièce d'identité. L'embarcation doit être retournée avant midi. Un rabais par jour par personne, quantités limitées.

**RABAIS DE
50 %**





RENDEZ-VOUS AVEC LES GARDES-PARC NATURALISTES

DES JEUX POUR TOUTE LA FAMILLE

Découvrir le parc et ses animaux tout en s'amusant, ça vous dit ? Petits et grands sont invités à des jeux mêlant stratégie, adresse et connaissances : *Duel des panaches*, *À table avec l'ours noir* et *Des poissons et des hommes*. Toutes des activités pour mieux connaître l'histoire, la faune et la flore du doyen des parcs nationaux du Québec !

CAUSERIES AUTOUR D'UN FEU DE CAMP

Imaginez-vous dans une ambiance chaleureuse, transportée par les histoires fascinantes d'un garde-parc naturaliste, transformé en conteur pour l'occasion. Assistez à ces populaires causeries : *Contes et légendes autochtones* et *Les loups ont faim* ! Nos ronds à feu aménagés à la Diable et à la Pimbina vous convient à une fin de soirée sous les étoiles à ne pas manquer !

CIRCUITS DE DÉCOUVERTE AUTOGUIDÉS

Nos sentiers de nature offrent la possibilité d'approfondir vos connaissances sur l'histoire et la nature du parc de façon autonome. Consultez le tableau des sentiers à la page 7 pour connaître les parcours autoguidés offerts avec une brochure explicative. Il est aussi possible d'effectuer les Méandres de la Diable en parcours autoguidé.

RANDONNÉES NAUTIQUES GUIDÉES

Lacs, ruisseaux et rivières abritent une faune diversifiée. Suivez les gardes-parc naturalistes à la découverte de ces habitats fascinants. Que ce soit en canot, en kayak ou en rabaska, la faune et la flore des milieux aquatiques vous réserveront bien des surprises ! Places limitées. Réservation requise. Gratuit pour les enfants de 17 ans et moins. Des frais s'appliquent pour les adultes. Activité bilingue.

125
ANS

NOUVEAUTÉS

CÉLÉBRONS LES 125 ANS DU PARC !

Pour souligner cet anniversaire important, plusieurs activités de découverte à caractère historique sont en vedettes cette année : *Les quilles du 125^e anniversaire*, un jeu-questionnaire familial pour les petits et grands; *125 ans d'histoire*, une causerie multimédia mettant en lumière le passé de ce magnifique territoire, de sa naissance à aujourd'hui; *Le parc à l'époque d'Albert Courtemanche*, une exposition virtuelle commentée relatant l'ouverture du parc au public au milieu du 20^e siècle.

SAFARI AU PAYS DES LOUPS

Privilège unique dans le réseau des parcs nationaux québécois, soyez aux premières loges sur la piste des loups. Accompagné d'un garde-parc naturaliste et transporté par un minibus du parc, explorez plusieurs sites fréquentés par les loups où des signes de présence de ce grand prédateur et de ses principales proies y abondent. C'est aussi à travers de courtes randonnées pédestres que ce safari automnal vous conduira tout droit vers des endroits inaccessibles au grand public. Sur réservation seulement. Bilingue.



Pour connaître l'horaire et la description de ces activités, consultez la grille des activités de découverte animées.

DORMIR SOUS LES ÉTOILES



Prêt-à-camper Étoile

Avec plus de 900 emplacements de campings, une variété incomparable de chalets et des expériences distinctes en refuge ou en yourte, le parc a tout pour vous offrir un séjour unique en nature.

Plusieurs types d'hébergement sont proposés aux visiteurs :

- Camping, canot-camping et cyclo-camping
- Chalet Compact
- Chalet ECHO
- Chalet EXP
- Chalet Nature
- Chalet traditionnel
- Prêt-à-camper Étoile
- Prêt-à-camper traditionnel
- Refuge
- Yourte

DÉBUT DES RÉSERVATIONS

Saison 2020 : Réservations en cours

Saison 2021 :

chalet/camp rustique/yourte

Été: 18 avril 2020

Automne/hiver: 22 septembre 2020

camping/prêt-à-camper : 9 mai 2020

1 800 665-6527 | sepaq.com



Chalet Compact



GRATUIT !

Accès et prêt d'équipement offert aux 17 ans et moins.

Offre variable d'un établissement à l'autre. Premier arrivé, premier servi.



NOS COUPS DE CŒUR AU PARC

SECTEUR DE LA DIABLE

- La randonnée nautique guidée, Marais Safari
- Les Méandres de la Diable guidés

SECTEUR DE LA PIMBINA

- Le Centre de location du lac Provost pour y louer un canot
- Un pique-nique à la Chute-aux-rats

SECTEUR DE L'ASSOMPTION

- Le Lac-de-L'Assomption à vélo
- Le sentier des Grandes-Vallées en randonnée

125 ANS D'HISTOIRE

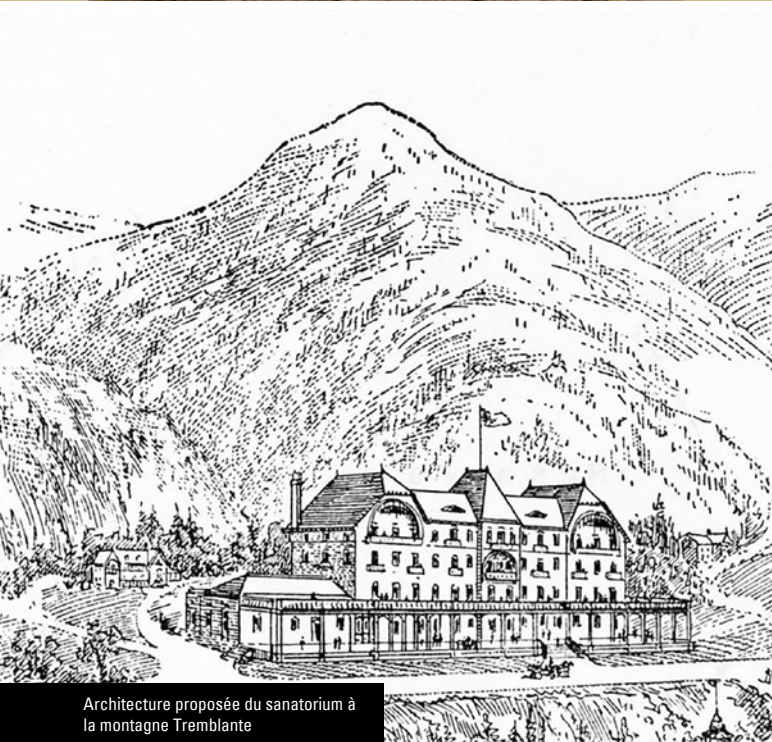
Le parc national du Mont-Tremblant, le doyen des parcs nationaux du Québec fête ses 125 ans ! Territoire de grande nature, il se découvre au fil des décennies à travers plusieurs vocations. Chevauchant deux régions administratives, les Laurentides et Lanaudière, ses 1510 km² se divisent en trois secteurs : La Diable, La Pimbina et L'Assomption. Aujourd'hui, il est un lieu de prédilection pour les amateurs de plein air.



Le docteur Camille Laviolette

L'AIR PUR ET SEC : L'ORIGINE DU PARC NATIONAL DU MONT-TREMBLANT

C'est un sanatorium, un établissement spécialisé dans le traitement des maladies pulmonaires, qui est à l'origine de la création du parc national du Mont-Tremblant. À la fin du 19^e siècle, le docteur Camille Laviolette croit en la guérison de la tuberculose si l'on s'expose à l'air pur, sec et frais des montagnes. En 1894, voyant en la montagne Tremblante le site idéal, il fait la demande afin d'obtenir une concession des terres. Le gouvernement du Québec retient la suggestion et cède 60 km² pour la création de ce centre de soins. Le parc de la Montagne-Tremblante naîtra le 12 janvier 1895, il devient ainsi le 3^e parc au Canada et le 6^e en Amérique du Nord. Il s'inscrit dans l'histoire mondiale des aires protégées aux côtés des parcs de Yellowstone, Yosemite, Séquoia, Banff et Yoho.



Architecture proposée du sanatorium à la montagne Tremblante

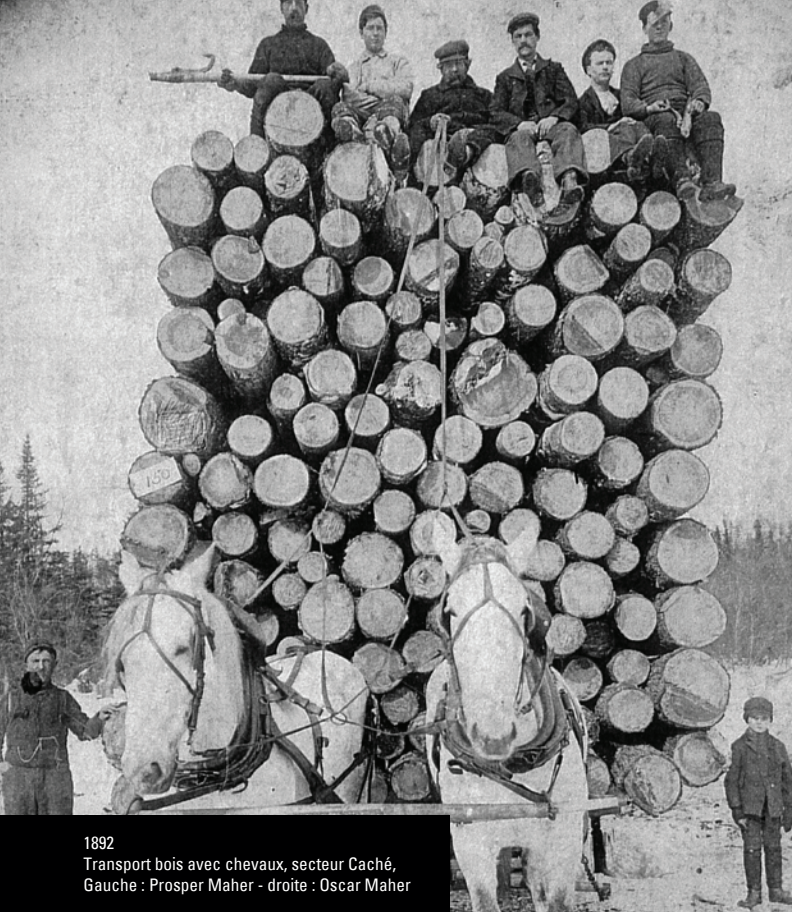
FAITS SAILLANTS

• La légende du *Manitonga Soutana*

Manitonga Soutana, en français Montagne des Esprits ou du Diable est à l'origine de l'appellation de la montagne Tremblante. Les Autochtones prétendaient que le Manitou (grand Esprit) faisait trembler la montagne lorsque quiconque enfreignait « les lois sacrées de la nature ».

• Trois sites de prédilection pour le sanatorium

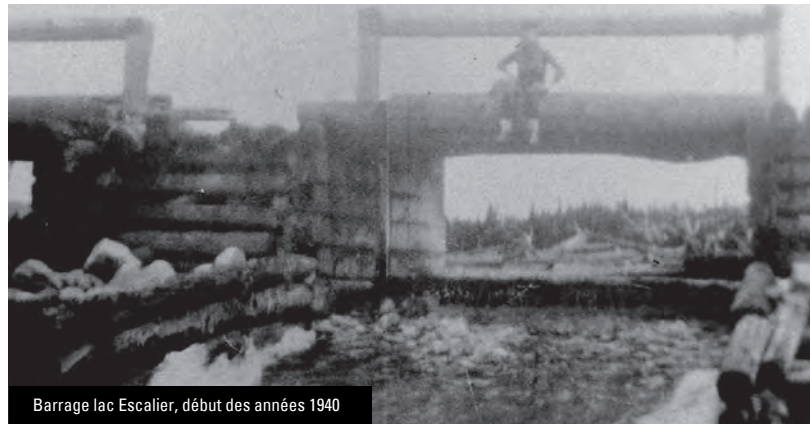
Dans ses démarches, le Dr Laviolette avait aussi convoité le mont Orford et le mont Saint-Hilaire comme emplacement. C'est toutefois la montagne Tremblante qui sera retenue puisqu'elle offrait de meilleures conditions atmosphériques. Malheureusement, et principalement par manque de fonds, ce projet ne se réalisera jamais à la montagne. Il a toutefois inspiré d'autres auteurs à la construction d'un premier sanatorium dans les Laurentides en 1908, à Sainte-Agathe-des-Monts : le site actuel de l'Hôpital Laurentien.



1892
Transport bois avec chevaux, secteur Caché,
Gauche : Prosper Maher - droite : Oscar Maher



Flottage du bois, Lac Cyprès, secteur sud



Barrage lac Escalier, début des années 1940



Pêche, début des années 1940

EXPLOITATION FORESTIÈRE ET CLUBS PRIVÉS : LA RÉSERVE FORESTIÈRE DE LA MONTAGNE-TREMBLANTE

Entre 1895 et 1961, l'exploitation forestière a constitué l'activité commerciale principale au parc de la Montagne-Tremblante. Pour mieux encadrer l'exploitation, le parc se transformera en 1925 en réserve forestière de 3 168 km². Les compagnies forestières installeront quelques camps sur le territoire et entreprendront la construction d'infrastructures, telles que des tours à feux, des dépôts forestiers notamment au lac Monroe et au lac Cyprès ainsi que des logements pour les ouvriers. Jusqu'en 1937, le bois était transporté par voie d'eau sur la rivière du Diable. C'était l'époque de la drave. Afin d'y contrôler le débit des rivières, plusieurs barrages ont donc été construits sur le territoire du parc, tels qu'au lac Escalier, au lac des Sables et au lac de L'Assomption pour ne nommer que ceux-ci.

En plus des compagnies forestières, plusieurs clubs privés de chasse et de pêche occupaient le territoire du parc dès le début du 20^e siècle. L'abondance du gibier et du poisson attirait beaucoup, en l'occurrence, les Américains et les Canadiens plus fortunés. Ces clubs privés s'installèrent souvent dans les camps abandonnés par les forestiers. On peut compter environ une trentaine de clubs selon les années.

Parallèlement, une autre activité commerciale voit le jour sur le territoire : le ski alpin. Joe Ryan, un Américain fortuné, louera la montagne du gouvernement et achètera des terres au pied des pentes. Le défrichage des pistes sera confié à Herman Smith Johannsen, dit « Jackrabbitt ». L'ouverture officielle en 1939 de la montagne aux skieurs ajoutait une notion de parc public à cette section de la réserve forestière. C'est pourquoi aujourd'hui, la Station de ski Tremblant est une partie intégrante du territoire du parc national du Mont-Tremblant.

FAITS SAILLANTS

- Les vestiges de l'exploitation forestière peuvent être encore observés aujourd'hui : l'aire de pique-nique le Vieux-Camp (ancien camp forestier), le barrage du lac Escalier, l'aire de pique-nique de la Faucille (ancien dépôt de bois) et le lac Cyprès (ancien dépôt de bois).
- Certaines toponymies proviennent aussi du passé : Camping Chez-Bill : William Saint-Georges, dit « Bill » était un coureur des bois et conteur d'histoires; Camping du Lac-Chat est une francisation du nom E.E Shaw, un dirigeant forestier de la Canadian International Paper (C.I.P).
- Durant la Seconde Guerre mondiale un certain nombre de prisonniers constituaient une main-d'œuvre pour la coupe de bois afin d'approvisionner les résidences de Montréal à une époque où le gouvernement craignait une pénurie d'huile de chauffage. Ils étaient hébergés dans les bâtiments du Lac-Monroe. L'hiver étant trop rigoureux, ils ne sont restés qu'une seule année.

125 ANS D'HISTOIRE



Station biologique, du Mont-Tremblant, Laboratoire



Albert Courtemanche, directeur de la Station biologique du Mont-Tremblant



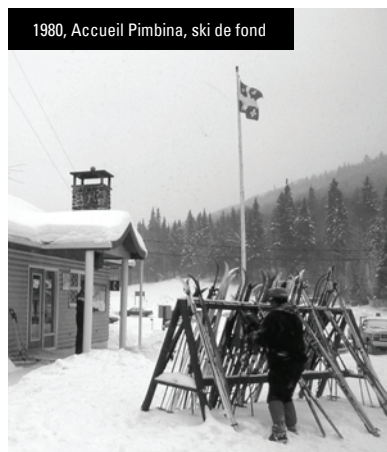
Station biologique du Mont-Tremblant



1959, Camping Lac Chat



Plage Crémallière



1980, Accueil Pimbina, ski de fond



1966, St-Donat, Barrière

PARC DE RÉCRÉATION : LE PARC DU MONT-TREMBLANT

Dans les années 1940, la popularité de la pêche monte en flèche au Québec, mais on s'aperçoit rapidement que ce sport surpratiqué détériore les populations de plusieurs espèces de poissons.

De ces observations naîtra le premier centre québécois de recherche sur l'écologie des eaux douces : la Station biologique du Mont-Tremblant (1949 à 1962). Le parc accueillera, sur le site actuel du Centre de services du Lac-Monroe, de nombreux scientifiques qui étudieront les milieux aquatiques, mais aussi la faune, la flore et la géologie.

Dès son entrée en fonction comme directeur de la station en 1952, Albert Courtemanche recommande au gouvernement l'ouverture du parc au public. Sous le poids de ces pressions, le premier camping ouvrira le 24 juin 1958 au lac Chat et accueillera près de 10 000 visiteurs. À partir des années 1960, plusieurs services et aménagements se développeront. Les campings de la Crémallière, la Bacagnole et l'Étroit, accueilleront les campeurs et les amateurs de plein air.

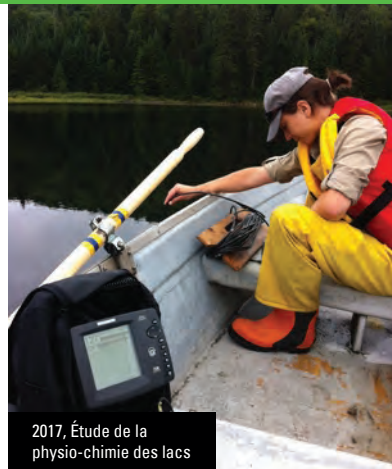
Le secteur de St-Donat (aujourd'hui nommé secteur de la Pimbina), se développera largement avec la construction de deux routes, l'une reliant le village de Saint-Donat aux limites du parc et l'autre reliant le poste d'accueil Saint-Donat au lac Monroe. Cette expansion contribuera à la création d'un poste d'accueil et d'emplacements de camping au Lac Lajoie. L'hiver, le parc offrira la pratique du ski de fond dans une nature à couper le souffle.

FAITS SAILLANTS

- La Station biologique du Mont-Tremblant a joué un rôle majeur dans l'avancement des connaissances sur l'écologie des eaux douces au Québec. Les scientifiques ont établi les bases de ce que l'on pourrait appeler la gestion scientifique de la pêche.
- En 1967, le parc du Mont-Tremblant est le premier parc à offrir des activités d'interprétation de la nature au Québec.



1975, Inventaire floristique, Lac Barbeau



2017, Étude de la physio-chimie des lacs



1994, Activité d'interprétation sur le castor



2015, Causeries Multimédia



Automne 1970, Randonnée pédestre



Début années 1990, Point de vue La Roche



1961, Enfants à la plage



2020, Enfants à la plage

LE PARC NATIONAL DU MONT-TREMBLANT D'AUJOUR'HUI

Depuis les premiers balbutiements de l'ouverture du parc au grand public, plusieurs passionnés ont travaillé d'arrache-pied pour bâtir le parc que nous connaissons actuellement. Sans mentionner les efforts déployés à la construction de routes, de sentiers, de campings, d'infrastructures et le développement d'activités. Déjà, on souhaitait le faire valoir comme un parc de conservation.

Suite à l'adoption de la *Loi sur les parcs* en 1977, le parc du Mont-Tremblant devient, en 1981, un territoire voué à la conservation, à l'éducation et à la récréation. Désormais, la chasse et l'exploitation commerciale des ressources forestières, minières et énergétiques y sont interdites. Au même moment, la presque totalité de la réserve de Joliette lui est annexé. Cet ajout deviendra le secteur de L'Assomption.

Les parcs étant dorénavant gérés par la Société des établissements de plein air du Québec (Sépaq), on reconnaît au territoire le statut de parc national en 2001. Aujourd'hui, divers moyens contribuent au respect du mandat de protection et de mise en valeur du milieu naturel, mais aussi d'accessibilité au territoire. L'équipe travaille depuis plusieurs années à mettre en oeuvre les plans de protection et de conservation, incluant notamment d'importantes recherches sur le loup et sur les espèces de poissons. Avec ses 1510 km², le parc national du Mont-Tremblant est le plus grand territoire protégé au sud du Québec.

Le parc accueille maintenant près de 560 000 jours-visites annuellement et ne cesse de se renouveler afin de répondre à une clientèle friande d'activités de plein air. Les 125 ans du parc rappellent combien il est important de continuer nos efforts en matière de conservation pour que les générations futures puissent aussi profiter de ce magnifique territoire.

CARTE ANNUELLE PARCS NATIONAUX DU QUÉBEC

Les parcs nationaux du Québec proposent une expérience unique. Explorez pleinement cette nature exceptionnelle avec la carte annuelle Parcs nationaux du Québec :

- accès illimité à TOUS les parcs nationaux pour 12 mois
- nombreux avantages exclusifs, incluant une nuit gratuite de camping

Détails à sepaq.com/carteparcs

CONSERVER POUR DEMAIN

Lac-Escalier, secteur de la Diable

PRÉSERVER NOTRE CIEL ÉTOILÉ

Pour de nombreuses espèces nocturnes, la lumière artificielle a de multiples impacts négatifs sur leur cycle biologique. Être soucieux de la conservation, c'est aussi s'intéresser à la pollution lumineuse. Dès cette année, le parc national du Mont-Tremblant amorce une conversion de ses éclairages extérieurs. Cette action vise à préserver l'intégrité de l'environnement nocturne, mais aussi à garantir aux visiteurs de belles nuits étoilées. Grâce à tous ces petits gestes, notre objectif est d'obtenir le statut officiel du premier parc international de ciel étoilé au Québec et le deuxième au Canada après le Parc international de la paix Waterton-Glacier, en Alberta.



MORTS, MAIS GROUILLANTS DE VIE !

Dans les troncs inertes grouillent des insectes. Ils creusent dans le bois jusqu'à former des réseaux de tunnels. Les galeries laissées derrière favorisent une meilleure circulation d'air : idéal pour l'implantation de champignons décomposeurs !

Plusieurs autres organismes utilisent le bois mort au sol. La gélinotte huppée niche sous les débris ligneux. Le pic flamboyant s'alimente des insectes et des végétaux qui y poussent. La salamandre à points bleus y dépose ses œufs. Les graines de plusieurs plantes y trouvent un nid idéal pour germer.

En respectant la réglementation qui interdit la cueillette de bois mort, vous contribuerez à la fertilité des sols, au maintien des communautés animales et végétales, et à la préservation de l'intimité sur votre site de camping !



VOUS ÊTES AUX PAYS DE L'OURS NOIR !

Pour éviter de mauvaises surprises en camping ou en pique-nique :

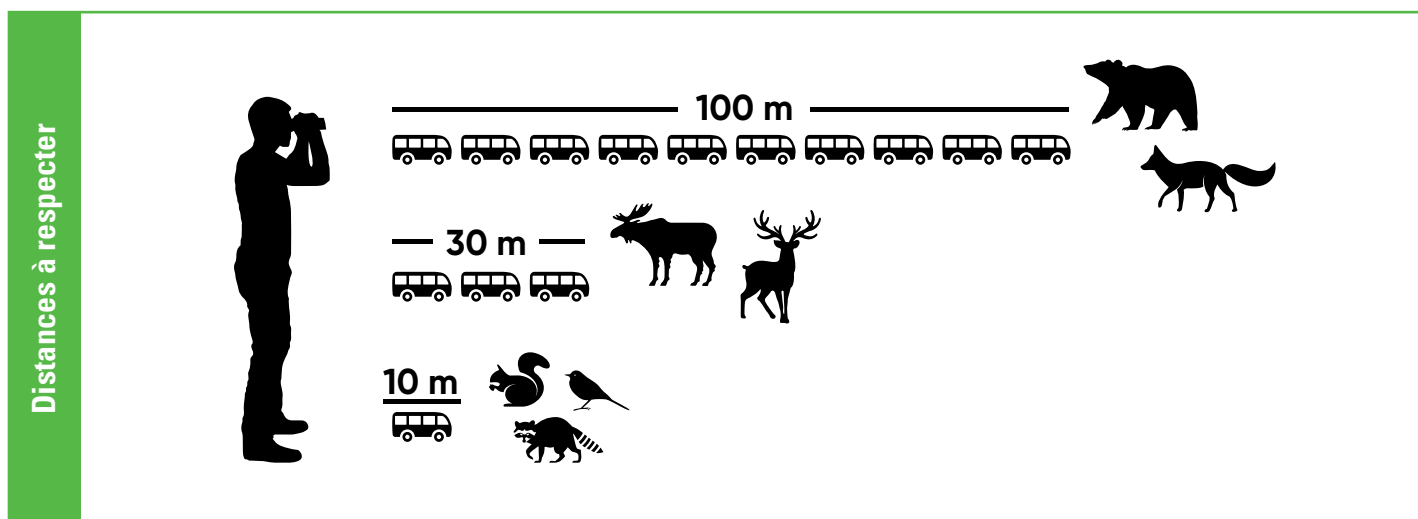
- Gardez votre campement propre;
- Ne laissez rien d'odorant (nourriture, dentifrice, etc.) sur votre site ou dans votre tente, même le jour. Rangez-les dans le coffre de votre véhicule;
- Déposez régulièrement vos déchets dans nos conteneurs;
- Ne jetez pas de graisse de cuisson ou de nourriture dans le feu;
- Lavez votre vaisselle après chaque repas;
- Évitez de vider votre eau de vaisselle au sol;
- Ne cuisinez pas dans votre tente.

Si les animaux sont attirés sur votre site, ils reviendront !



COHABITER AVEC LES ANIMAUX SAUVAGES : DONNEZ-LEUR DE L'ESPACE

En fréquentant les parcs nationaux voués à la conservation et à l'accessibilité, nous partageons aussi notre aire de vie avec la faune. Des milliers de visiteurs cherchent à approcher de façon domestique ou avec de la nourriture les animaux sauvages pour mieux les observer. Mais saviez-vous que ces actions humaines modifient considérablement leur comportement animal ? Ils deviennent plus familiers, dépendants et vulnérables. Ils sont d'ailleurs trop souvent victimes d'accidents routiers. Un animal sauvage doit demeurer pour vivre en santé. Pour en assurer leur survie, respectez les distances recommandées pour observer les animaux sauvages, ne leur offrez pas de la nourriture et n'essayez pas d'adopter un comportement familier avec eux.



NOUS VOUS RAPPELONS QU'IL EST INTERDIT DE :



Nourrir les animaux.



Ramasser le bois mort.



Nuire à la quiétude des lieux.



Jeter les déchets ailleurs qu'aux endroits désignés.

PRUDENT ^{DE} NATURE



Photo : Steve Deschênes, Parc national des Grands-Jardins

EN NATURE, MA SÉCURITÉ, C'EST MA RESPONSABILITÉ

La Sépaq a pour mission d'assurer l'accessibilité à des milieux naturels représentant les joyaux de la nature québécoise. Elle a à cœur la sécurité de ses visiteurs. Elle vous invite à être prudent de nature!

Vous préparer adéquatement constitue le premier pas vers la pratique agréable et sécuritaire de vos activités. **VOUS ÊTES RESPONSABLE DE VOTRE PROPRE SÉCURITÉ** et la gestion des risques fait partie intégrante de votre expérience.

Avant de partir pour une excursion, **ASSUREZ-VOUS DE POSSÉDER LES COMPÉTENCES ET HABILITÉS REQUISES** à la pratique de l'activité choisie **ET DE RESPECTER VOS CAPACITÉS PHYSIQUES**. Votre sortie ne doit vous laisser que d'agréables souvenirs. Nous vous invitons à consulter nos fiches-conseils relatives aux activités offertes par la Sépaq, disponibles à sepaq.com/securite. Vous y trouverez aussi une liste d'organismes qui peuvent vous aider à planifier vos activités de façon sécuritaire.

sepaq.com/securite

AIDE-MÉMOIRE

AVANT DE QUITTER

- Prévoir partir en groupe d'au moins deux personnes.
- Vous informer des prévisions météorologiques.
- Apporter de l'eau et de la nourriture même s'il s'agit d'une activité de quelques heures.
- Prévoir des chaussures et des vêtements appropriés et adaptés aux conditions climatiques.
- Avertir un proche de l'endroit exact de votre destination ainsi que du moment prévu de votre retour.


UNE FOIS SUR PLACE


- Ne pas compter sur votre téléphone cellulaire.
- Vérifier le temps requis pour compléter votre activité.
- Respecter la signalisation et les avis d'interdiction, dont ceux concernant les feux à ciel ouvert.


AU RETOUR

- Une fois votre activité terminée, veuillez rapporter au personnel tout bris, anomalie ou problème remarqués.

RAPPEL

 Lors de votre visite dans un parc national, ayez toujours en votre possession le reçu de votre droit d'accès ou votre carte annuelle d'accès.

 Rappelez-vous que les animaux sont dans leur habitat naturel et que vous êtes un visiteur. Pour assurer à la fois votre sécurité et la leur, il est interdit de les nourrir, sans quoi ils pourraient en venir à perdre leur crainte naturelle des êtres humains et adopter des comportements agressifs.

 Afin de préserver les richesses naturelles, il est interdit de prélever des éléments naturels (animaux, plantes, bois mort, roches, etc.). Aussi, pour éviter le piétinement de la flore, vous devez demeurer dans les sentiers de randonnée aménagés.

EN CAS D'URGENCE : 911

SÛRETÉ DU QUÉBEC :

310-4141 (numéro unique) /-4141 (pour cellulaire)

*Là où les réseaux cellulaires sont accessibles. Les frais encourus lors des opérations de recherche et de sauvetage sont à la charge du bénéficiaire. Il est possible de se procurer auprès d'un assureur une protection relative à ces risques.

Parc national du Mont-Tremblant

4456, ch. du Lac-Supérieur
Lac-Supérieur (Québec) J0T 1P0
Information : 819 688-2281
Réservation : 1 800-665-6527
parc.mont-tremblant@sepaq.com
sepaq.com/tremblant

Dépôt légal : 2020 | Bibliothèque et Archives nationales du Québec

Photos: Archives Sépaq, BANQ, Louise Cadieux, Richard Carignan, Albert Courtemanche, Steve Deschênes, Mathieu Dupuis, Claude Gosselin, Oscar Maher, J.-A Potvin, Pierre Pouliot, Michel Riopel, Mickaël Rondeau, Office du film du Québec, Shutterstock images, Hugues Tennier, Yves Therrien et Unsplash images.

Photo sur la couverture : Camping de la Bacagnole, 1969






TOURISME
MONT-TREMBLANT.CA

PISTE AUDACIEUSE

#trouvetapiste

La destination qui réunit les passionnés de plein air.



ATMOSPHERE

PARTENAIRE DE VOS AVENTURES PLEIN AIR

Les plus grandes marques offertes
dans nos 44 Atmosphere au Québec

MERRELL



Columbia

