



La Preuve

de David Auburn
mise en scène de
Monique Duceppe

DUCEPPE

DU 11 SEPTEMBRE AU 19 OCTOBRE



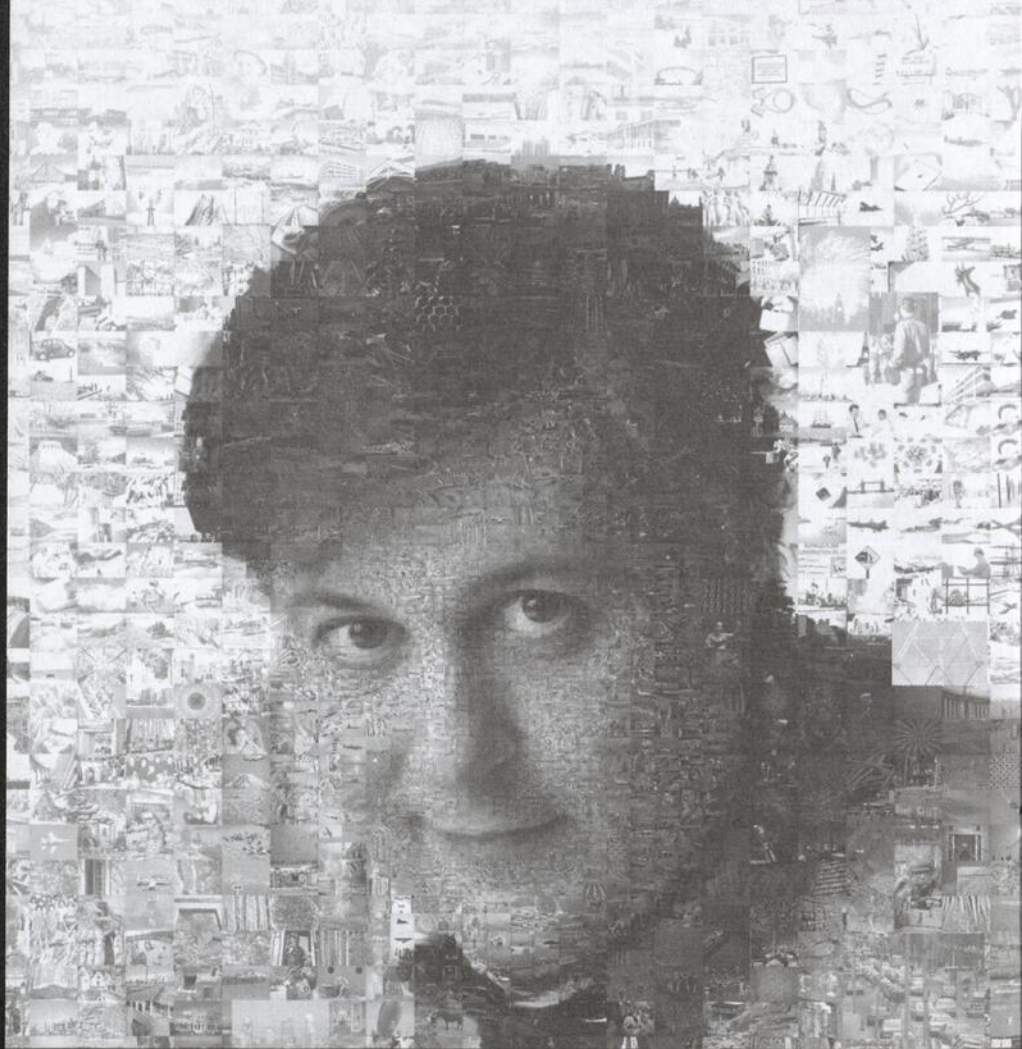
Théâtre Jean-Duceppe

Place des Arts

Québec III

UN MOT VAUT MILLE IMAGES

ARCAND **CKAC 730**



Du lundi au vendredi, dès 5 h 30.

Le génie des femmes

Comme moi, vous connaissez Mozart, Einstein, Michel-Ange, Léonard de Vinci et beaucoup d'autres hommes qui sont reconnus comme des génies de la grande aventure humaine.

Mais connaissez-vous Sophie Germain ?

J'avoue, à ma grande honte, que je n'avais jamais entendu parler de cette femme avant de lire le texte de La Preuve de David Auburn. Or, Sophie Germain, elle aussi, fut un génie. J'aurais préféré écrire « une » génie, mais force m'est de constater que le mot génie n'a pas de féminin en langue française ! Étrange, non ?

Sophie Germain est née à Paris en 1776. Pendant la Révolution française, recluse en la maison paternelle afin d'échapper à la Terreur, elle s'initia aux mathématiques. Plus tard, désireuse de s'instruire, elle fut confrontée au fait que les universités à l'époque refusaient les femmes.

Un jour, Carl Frederic Gauss, mathématicien célèbre, reçut une lettre signée Antoine-Auguste Leblanc, lettre qui contenait une preuve nouvelle et originale sur les nombres premiers. Gauss, dit-on, fut ravi de correspondre avec « un jeune homme aussi brillant » !

Ayant appris par la suite qu'il s'agissait en fait de Sophie Germain, Gauss déclara que cette femme courageuse était un véritable génie !

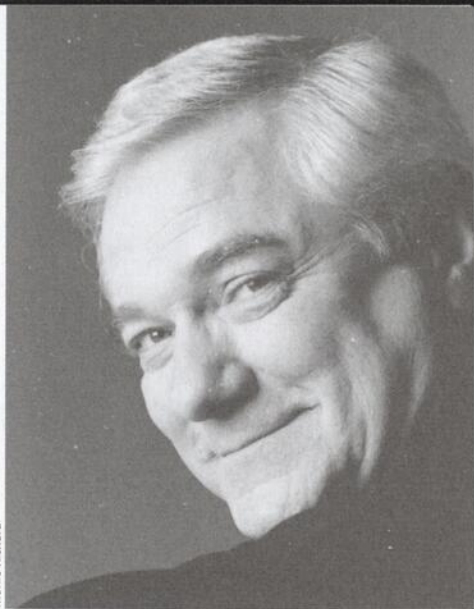
Plusieurs choses me frappent dans cette histoire vraie, mais surtout cette réticence, pour ne pas dire cette « peur », que les hommes ont eue à toutes les époques en ce qui concerne l'éducation et l'instruction des femmes. Depuis, comme le disait Montaigne, qu'il y a des hommes « et qu'ils pensent », la littérature regorge de textes et de citations où les hommes s'élèvent avec violence et grande conviction contre l'émancipation des femmes. Cette phobie de la « femme savante », cette volonté acharnée de maintenir à tout prix la femme dans son rôle d'épouse, de mère et de compagne soumise du mâle, est symptomatique d'un univers conçu et dirigé par des hommes.

Ce soir, vous allez suivre l'évolution de Catherine, personnage central de la pièce de David Auburn. À l'occasion de la crise qu'elle traverse, vous ne pourrez vous empêcher de vous demander s'il est possible et vraisemblable que dans la « vraie vie » une jeune fille de 25 ans soit un génie des mathématiques.

Mais demandez-vous aussi ce qui vous touche le plus chez ce personnage : le fait qu'elle ait sacrifié sa carrière pour prendre soin de son père durant sa longue maladie mentale, ou le fait qu'elle soit l'auteure d'une théorie mathématique révolutionnaire ?

La réponse à cette question constitue en elle-même une preuve.

Monic Richard



Michel DUMONT



ROGERS AT&T EST FIÈRE DE VOUS PRÉSENTER
LA PREUVE DE DAVID AUBURN

NU

OK
☺))

Sept
2002

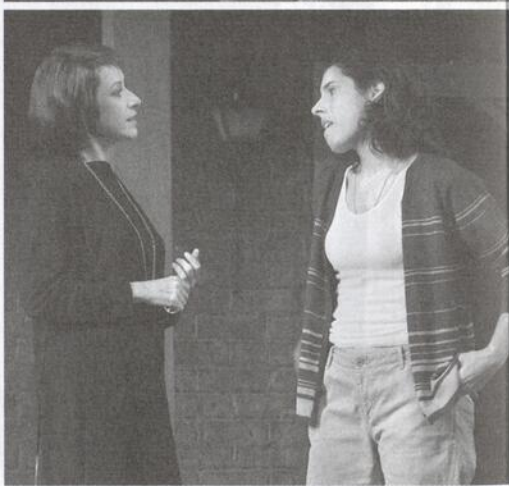
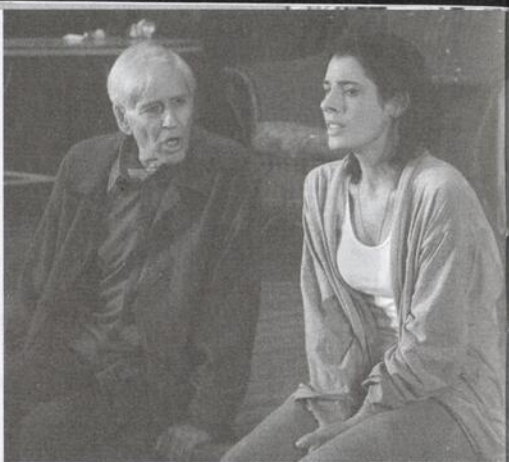
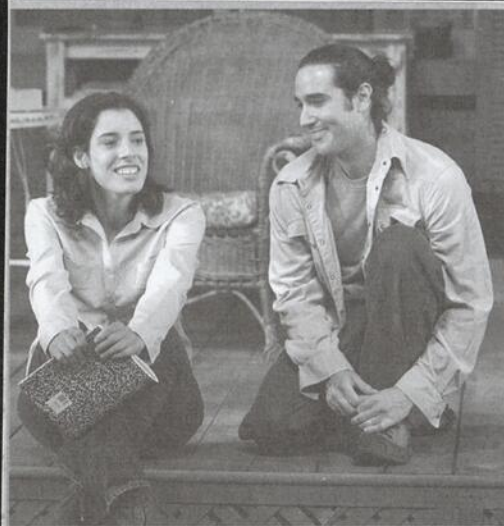
François Brunelle



Monique DUCEPPE

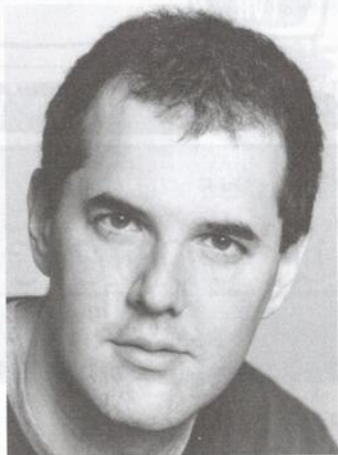
Une rencontre avec un texte passionnant. Une preuve plus que mathématique, une preuve sur la force de l'âme. Un monde imaginaire. Une rencontre avec une équipe, des échanges, des remises en question, des doutes. Et lentement, un chemin qui se trace, qui se déroule. Il faut parfois livrer bataille afin de faire sa place, afin de survivre... de vivre.

Voici ma preuve de vie.



Preuve de talent

David Auburn est né à Chicago en 1970. Il a grandi en Ohio et en Arkansas avant de revenir dans sa ville natale afin de poursuivre des études



DAVID AUBURN

universitaires, période au cours de laquelle il est introduit auprès d'un groupe qui pratique le théâtre d'improvisation dans le cadre d'activités parascolaires et pour lequel il rédige aussi des sketches. C'est ainsi qu'il découvre le plaisir de l'écriture.

Peu à peu, les sketches gagnent en importance et il se met à écrire des pièces en un acte. Lors de sa dernière année d'études universitaires, il écrit une pièce en deux actes dont il ne sait ensuite que faire. C'est alors qu'il tombe sur une affiche publicitaire annonçant une bourse d'études offerte par Amblin Entertainment. Le cinéaste Steven Spielberg y conviait dix écrivains aux studios Universal à Los Angeles. Auburn soumet donc sa pièce sans trop fonder d'espoir sur les possibilités que sa candidature soit retenue. « Je n'avais pas prévu poursuivre une carrière d'écrivain et voilà que j'obtiens la bourse en question » se rappelle l'auteur. « Ce fut une année extraordinaire, mais à la fin de cette bourse d'études, je n'avais vendu aucun scénario et j'étais sans le sou. Je me suis alors

dit qu'il était sans doute préférable d'écrire une pièce de théâtre à New York que d'essayer d'écrire un scénario à Los Angeles. »

À New York, entre divers emplois, il fonde une petite compagnie de théâtre avec des amis et poursuit son travail d'écriture. De 1994 à 1996, il étudie la dramaturgie à Juilliard, période pendant laquelle il écrit *Fifth Planet*, *Miss You*, *Next Life* et *Skyscraper*. Cette dernière pièce sera présentée au Greenwich House en 1997.

En 1998, il emménage temporairement à Londres avec sa conjointe et il en profite pour écrire *Proof*. « Je savais que je voulais écrire une pièce plus réaliste que la précédente. Deux idées m'ont alors guidé : deux sœurs luttent pour quelque chose que leur père a laissé avant de mourir, et l'une d'entre elles s'inquiète du fait qu'elle a peut-être hérité du bagage génétique de son père qui est atteint de démence. Au début, je ne savais pas si ces deux idées pouvaient se fondre dans la même pièce. À mesure que j'essayais de trouver ce dont les deux sœurs auraient pu hériter,

j'ai songé qu'une formule mathématique révolutionnaire pourrait être valable. Cette idée était d'autant plus intéressante que des faits historiques démontrent que de nombreux mathématiciens célèbres souffrent de maladies mentales. À partir de là, j'ai écrit une première version en à peine un mois. » Après six mois de réécriture, il fait parvenir sa version finale au Manhattan Theatre Club au cours de l'automne 1998. La pièce sera proposée en lecture publique le printemps suivant, avant d'être créée en mai 2000, puis produite au Walter Kerr Theatre de Broadway au mois d'octobre de la même année.

En 2001, David Auburn reçoit le prix Pulitzer, le Drama Desk et le Tony de la meilleure pièce pour *Proof*. Il est également récipiendaire d'une bourse de la Fondation Guggenheim. Il travaille actuellement à une version cinématographique de sa pièce *Proof* ainsi qu'à un scénario basé sur le roman *Triage* de Scott Anderson.



Venez nous visiter

www.duceppe.com



et n'hésitez pas à nous faire vos commentaires : info@duceppe.com

Nouveau site réalisé par



Vézina, Dufault inc.
Vézina, Dufault et associés inc.
Cabinet de services financiers

4374, avenue Pierre-De Coubertin, bureau 220, Montréal (Québec) H1V 1A6
Téléphone : (514) 253-5221 Télécopie : (514) 253-4453 www.vezduf.com



On est fier
de faire partie
du décor.

Raymond Chabot Grant Thornton 
LA FORCE DU CONSEIL
Membre du réseau Grant Thornton International

Je clique ici pour tout savoir.



montrealplus.ca
www.montrealplus.ca

ARTS ET SPECTACLES

BARS ET RESTAURANTS

CINÉMA

HÔTELS ET TOURISME

MAGASINAGE

SPORTS ET LOISIRS



URANIUMDESIGN
SOLUTIONS WEB

WWW.URANIUMDESIGN.COM

514.844.0330 - INFO@URANIUMDESIGN.COM

WORLDCOM™

quelle est
la principale
différence
entre notre
réseau IP mondial
et celui des
autres?



la pensée
du jour pour votre
entreprise:

le nôtre
existe.

génération d

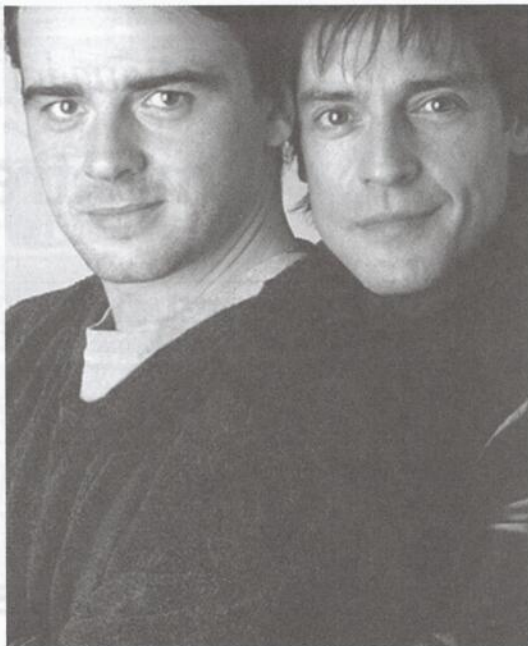
www.wcom.ca ou composez le 875-0010

(c) 2001 WorldCom, Inc. Tous droits réservés. MC désigne une marque de commerce de WorldCom, Inc., utilisée sous licence par la Corporation WorldCom Canada Ltée.

MAMBO italiano

EN TOURNÉE

en septembre,
octobre et novembre
2002



Francis Tremblay

20 septembre	Belœil	12 octobre	Drummondville
21 septembre	Belœil	19 octobre	Terrebonne
22 septembre	Ste-Thérèse	22 octobre	St-Laurent
25 septembre	Sherbrooke	25 octobre	Joliette
27 septembre	Ste-Geneviève	26 octobre	Valleyfield
28 septembre	St-Jérôme	27 octobre	Montréal-Nord
29 septembre	St-Léonard	29 octobre	Ste-Foy
3 octobre	Chicoutimi	30 octobre	Ste-Foy
4 octobre	Alma	31 octobre	Rivière-du-Loup
5 octobre	Baie-Comeau	2 novembre	St-Jean-sur- Richelieu
6 octobre	Sept-îles	3 novembre	LaSalle
8 octobre	L'Assomption	5 novembre	Trois-Rivières
9 octobre	L'Assomption	6 novembre	Trois-Rivières
11 octobre	Shawinigan		

La preuve par quatre

Marie-Hélène THIBAUT

Quand le bonheur se porte d'aussi belle manière, on ne peut qu'être séduit. Car MARIE-HÉLÈNE THIBAUT fait ce qu'elle a toujours rêvé de faire : du théâtre! Depuis ses débuts, elle a mis son immense talent au service de près de vingt productions théâtrales, dont *Cyrano de Bergerac* et *La Seconde Surprise de l'amour*. Chez Duceppe, elle a interprété le rôle de Cassandra dans *Le Soir de la dernière* d'Isabelle Doré et celui d'Annelé dans *Fleurs d'acier* de Robert Harling. Celle qui a été de toutes les créations des pièces de François Archambault, dont *15 secondes*,



François Brunelle

montera sur la scène du théâtre La Licorne en 2003 où elle jouera dans *La Société des Loisirs*, la plus récente pièce de cet auteur. Entre-temps, elle est de retour cet automne dans *Catherine* à la télévision de Radio-Canada.

Benoît GIRARD

En quarante ans de carrière, BENOÎT GIRARD ne compte plus les pièces dans lesquelles il a joué ni les rôles qu'il a interprétés à la télévision. Aujourd'hui, ce pilier de notre univers artistique est toujours aussi débordant d'énergie et c'est avec un plaisir sans cesse renouvelé qu'il monte sur scène. Entre le public et lui, il y a une belle et longue histoire de complicité qui se renouvelle sans cesse. Sa saison 2002-2003 est à l'image de sa carrière : occupée. Outre *La Preuve*, pièce qu'il a traduite et dans laquelle il joue, il est le comte de Frontenac dans *La Grande Expédition*, cet automne à Télé-Québec, et Gaspard, dans le long métrage *Les Secrets des grands cours d'eau*. On pourra le voir au Théâtre du Nouveau Monde, en février prochain, dans *Les Manuscripts du déluge* de Michel Marc Bouchard.



François Brunelle

Marie MICHAUD

Ce n'est pas une figure de style de dire que le théâtre a fait voyager MARIE MICHAUD. Dès ses débuts, elle a travaillé et collaboré à plusieurs productions en compagnie de Robert Lepage, dont *La Trilogie des dragons* qui fut jouée plus de 300 fois dans une quinzaine de pays. Elle a également fait partie de la distribution de *Maîtres Anciens* de Thomas Bernhard, dans une mise en scène de Denis Marleau, pièce créée au Festival de Théâtre des Amériques et présentée au Festival d'Avignon. On a pu la voir aussi, entre autres, dans *La Locandiera* et *Les Beaux Dimanches* au TNM, *Les Cinq N6 modernes* au Rideau Vert et *Les Trois Sœurs*, une production du Théâtre de l'Opis présentée à l'Espace Go. Joueuse et entraîneuse dans la Ligue Nationale d'improvisation depuis 1984, elle sera l'entraîneuse de l'équipe de Québec au National d'improvisation à Télé-Québec cet automne.



Monic Richard

Daniel THOMAS

Son sourire est tel qu'on se dit qu'un jour le bonheur a fait la rencontre de DANIEL THOMAS et ne l'a plus quitté. Depuis ce temps, ils se sourient l'un à l'autre. Daniel Thomas pratique le métier de comédien depuis quatre ans à peine et déjà le rôle de Gabriel, qu'il interprétait dans la télésérie *Deux Frères* au réseau TVA en 1999 d'abord, puis en 2001 pour la conclusion, l'a propulsé sous les projecteurs. Au théâtre, il a joué dans *À l'Ombre du vent* de Gill Champagne, *Cul sec* de François Archambault, *Oportet* de Pascal Contamine et *Game Show* de Jeffrey Finn et Bob Walton. Cet automne, il revient en force à la télévision où il interprétera un nouveau personnage dans *Virginie* à Radio-Canada et Denis dans *Annie et ses hommes* au réseau TVA. On pourra également le voir bientôt dans *Rumeurs*.



François Brunelle

La Preuve

de David Auburn
mise en scène de
Monique Duceppe
traduction de Benoit Girard

DISTRIBUTION

(par ordre d'entrée en scène)

Marie-Hélène Thibault	Catherine
Benoit Girard	Robert
Daniel Thomas	Hal
Marie Michaud	Claire

DÉCOR	Marcel Dauphinais
COSTUMES	Daniel Fortin
ÉCLAIRAGES	Luc Prairie
CONCEPTION VIDÉO	Yves Labelle
MUSIQUE	Stéfane Richard
ACCESSOIRES	Normand Blais
ASSISTANCE À LA MISE EN SCÈNE ET DIRECTION DE PLATEAU	Carol Gagné

Il y aura un entracte de 20 minutes.

Une soirée rencontre suivra la représentation du vendredi 27 septembre.

Présentée en collaboration avec



LA COMPAGNIE JEAN DUCEPPE REMERCIE SES PARTENAIRES

CKAC 730

La Presse



VIACOM
AFFICHAGE



LA COMPAGNIE JEAN DUCEPPE TIENT À REMERCIER DE SA GÉNÉREUSE CONTRIBUTION POUR LE NOUVEAU SITE INTERNET :



LA COMPAGNIE JEAN DUCEPPE EST SUBVENTIONNÉE PAR :



Conseil des Arts
du Canada

Canada Council
for the Arts

Conseil des arts
et des lettres

Québec

CONSEIL DES ARTS
DE MONTRÉAL



Fonds de stabilisation et de
consolidation
des arts et de la culture
du Québec

ÉQUIPE DE PRODUCTION

DÉCOR
chargé de projet
chef soudeur
menuiserie

Productions Yves Nicol inc.
Benoît Frenière
René Ross
Roland Brouillette
Jean-Philippe Charbonneau
Laurent Rivard
Olivier Taillefer
Jean-Marc Touchette
Sacha Boulianne

soudure

PEINTURE DU DÉCOR
chargée de projet

Longue-Vue, Peinture
scénique inc.
Johanne Vézina

COSTUMES
confection
patine

Luisa Ferrian
Sylvie Chaput

MAQUILLAGES
François Cyr

PERRUQUES
assistée de

Rachel Tremblay
Isabelle Roy
Claude Trudel

ASSISTANT AU MONTAGE
Carl Pelletier

TRANSPORT
Raymond Tremblay

AFFICHE
PHOTO DE L'AFFICHE
CONCEPTION DES VITRINES

Locomotive
Francis Tremblay
Raymond Corriveau
Christiane Michaud

ÉQUIPE TECHNIQUE

CHEF MACHINISTE
ÉCLAIRAGISTE
SONORISATEUR
ACCESSOIRISTE
HABILLEUSE

Jean-Pierre Deguire
Sylvain Lacroix
Dave Lapierre
Martin Turgeon
Linda Fuoco

Les techniciens de scène sont membres de l'Alliance internationale des Employés de Scène et de Théâtre (IATSE), section locale 56.

NOUS REMERCIONS
DE SA COLLABORATION: Hélène Bédard



Les personnes malentendantes peuvent
apporter leur baladeur et le régler sur la
fréquence **Place des Arts 107,9 MF.**

ÉQUIPE DE LA COMPAGNIE JEAN DUCEPPE

DIRECTEUR ARTISTIQUE
Michel Dumont

DIRECTRICE GÉNÉRALE
Louise Duceppe

DIRECTRICE ADMINISTRATIVE
Lisa Paquet

DIRECTEUR DE PRODUCTION
Harold Bergeron

DIRECTEUR DU MARKETING ET DU DÉVELOPPEMENT
Christophe Rousseau

DIRECTEUR DES COMMUNICATIONS
Jean-François Limoges

DIRECTEUR TECHNIQUE
Vincent Rousselle

DIRECTEUR DES RELATIONS PUBLIQUES
Gilles Cazabon

SECRÉTAIRE DE DIRECTION
Pauline Lavertu

RESPONSABLE DE L'ABONNEMENT
Monique Brunelle

RESPONSABLE DU COMITÉ DE LECTURE
Monique Duceppe

COORDONNATRICE DE LA FONDATION
Manon Bellemare

ADJOINTES AUX COMMUNICATIONS
Ginette Leroux
Karine Simard

PRODUCTION
Normand Blais

COMPTABILITÉ
Josée Prairie
Francine Robillard

RÉCEPTIONNISTE
Nicole Trépanier

DUCEPPE

1400, rue Saint-Urbain
Montréal, Québec H2X 2M5
Téléphone : (514) 842-8194
Télécopieur : (514) 842-1548
www.duceppe.com
info@duceppe.com

La Compagnie
Jean Duceppe
est membre de



THÉÂTRES ASSOCIÉS

RÉDACTION, CONCEPTION
ET MISE EN PAGES
PHOTOS DE PRODUCTION
PUBLICITÉ

: **Gilles Cazabon**
: **François Brunelle**
: **Pauline Lavertu**
(514) 842-8194



Génial !

Heche cette saison, l'ont repris à Broadway, de même que Gwyneth Paltrow, le printemps dernier, à Londres.

* *
*

L'histoire imaginée par David Auburn est celle de Catherine, une jeune femme mystérieuse, de Claire, sa soeur envahissante, de Robert, leur père, brillant mathématicien décédé récemment et de Hal, un jeune étudiant aux intentions ambiguës.

Chacun de ces personnages est lié de près au domaine des mathématiques. Robert a été un pionnier et un magicien des nombres. Hal était un de ses élèves et il voue un grand respect à ce véritable génie. Claire, qui travaille à Wall Street, est captivée par les chiffres et les dividendes financiers. Quant à Catherine, elle vit un rapport plus complexe avec les mathématiques. Elle essaie de cacher sa passion pour la poésie abstraite de cet univers parce que son immense potentiel l'angoisse. Elle vient tout juste d'avoir 25 ans et

Francis Tremblay

Catherine, le personnage principal de *La Preuve*, est interprété par Marie-Hélène Thibault sur la scène du Théâtre Jean-Duceppe. Ce rôle tout en nuances a été créé sur la scène du Walter Kerr Theatre de New York, en mai 2000, par Mary-Louise Parker. Son interprétation lui a d'ailleurs valu le Tony, le Drama Desk et le prix Lucille Lortel de la meilleure comédienne. Par la suite, Jennifer Jason Leigh à l'automne 2001, puis Anne

elle craint l'abîme de folie dans lequel pourrait fa précipiter son propre génie, à l'instar de son père au même âge.

* *
*

La preuve dont il est question dans la pièce de David Auburn est liée au domaine des mathématiques. Il n'y a, dit-on, rien de plus absolu qu'une

preuve mathématique. Pour David Auburn, ce thème, cet absolu de la preuve qui sert de fil conducteur à sa pièce, n'est toutefois qu'un prétexte, une métaphore pour articuler d'autres thèmes, plus universels encore, qui permettent aux grandes oeuvres de traverser le temps : la recherche de soi, la confiance, la famille, l'amour, la réconciliation, la jeunesse, le vieillissement, l'hérédité. À ce propos, l'auteur précise qu'une des premières idées à l'origine de sa pièce avait trait à deux soeurs qui se battent pour quelque chose qu'un parent a laissé après sa mort. Qu'en est-il ?

À la fin du premier acte, Hal, aidé par Catherine, a mis la main sur une formule qu'il croit être le résultat des travaux du père de la jeune fille, un mathématicien de génie décédé depuis peu et qui a laissé derrière lui 103 cahiers de notes manuscrites. Bouleversé, il s'exclame alors : « On dirait un théorème mathématique... un problème que les mathématiciens essaient de prouver depuis que les mathématiques existent. La plupart des gens pensaient que c'était impossible à prouver... Une découverte historique. Si on peut le confirmer... ça voudrait dire que... pendant qu'on croyait que votre père était fou... ou dysfonctionnel... il était en train de faire la plus importante découverte du monde mathématique. »

Lourd héritage en vérité. D'autant plus qu'il faudra d'abord vérifier l'exactitude de cette formule au potentiel révolutionnaire. En faire la preuve en somme. Si elle est confirmée, à qui appartiendra-t-elle ? À Robert à titre posthume, s'il en est bien l'auteur ? À Catherine ? À Claire ? L'une et l'autre peuvent-elles faire confiance à Hal ? Celui-ci ne voudra-t-il pas se

PREUVE : ce qui sert à établir qu'une chose est vraie ; ce qui tend à démontrer la vérité d'un fait ; une opération qui en vérifie le résultat.

(Le Pelit Robert)

l'approprier pour faire progresser sa propre carrière ?

Derrière cet héritage s'en cache un autre, génétique celui-là. Catherine a-t-elle reçu de son père le génie en même temps que la folie ? Et puis, n'est-elle pas déjà trop vieille tant on dit qu'à près 23 ans, la créativité décline et que les

travaux vraiment remarquables sont plus rares passé cet âge ? De plus, pourra-t-elle se faire une place dans ce domaine qui la passionne ? Car Catherine est une femme et, dans l'univers très masculin des mathématiques, c'est un handicap. Bien qu'il y ait beaucoup de mathématiciennes remarquables, il suffit de demander à quiconque de nommer un mathématicien célèbre pour qu'aussitôt des noms d'hommes comme Pythagore, Newton ou Einstein viennent à l'esprit. Catherine parviendra-t-elle à traverser la barrière de la différenciation sexuelle ? Au cours d'une conversation avec Hal, elle raconte d'ailleurs l'histoire de Sophie Germain, une mathématicienne qui a vécu au XVIII^e siècle. Une femme remarquable quand on considère qu'à cette époque, les universités refusaient les femmes. Elle écrira à Carl Friedrich Gauss, surnommé alors le prince des mathématiciens, sous un nom d'emprunt masculin afin de lui présenter une preuve qui deviendra célèbre : les Nombres Premiers de Germain. Quand il connaîtra finalement la véritable identité de l'auteur de la lettre, Gauss n'hésitera pas à la qualifier de génie.

* *
*

La Preuve de David Auburn est un véritable voyage initiatique. Partez avec Catherine, Robert, Claire et Hal à la recherche de la vérité. Vous ferez avec eux des découvertes surprenantes.



GEORGES LAOUN
OPTICIEN

... a le théâtre à l'œil

Chez Laoun c'est chez GEORGES LAOUN

4012, rue Saint-Denis
Coin Duluth
(514) 844-1919

1368, rue Sherbrooke Ouest
Coin Crescent
Musée des beaux-arts de Montréal
(514) 985-0015

600, rue Jean-Talon Est
Métro Jean-Talon
(514) 272-3816

Restaurant Le Piémontais

Cuisine italienne et française

861-8122

1145 A De Bullion, Montréal

Du lundi au vendredi de 11 h. à 24 h.

Samedi de 17 h. à 24 h. Dimanche: fermé

Un rendez-vous avant comme après... le spectacle!



Peut stimuler le rythme cardiaque.

Dimanche 20 h

Le plaisir croît avec l'usage

C'est la fête surprise à la puissance dix pour un invité-vedette.

Avec Suzanne Lévesque.



Ça change de la télé

Télé-Québec
telequebec.tv

THÉÂTRE DU RIDEAU VERT



Réservations (514) 844-1793

www.rideauvert.qc.ca

DU 1^{er} AU 26 OCTOBRE 2002

MARGUERITE DURAS

Savannah Bay

Mise en scène Patricia Nolin

Avec Janine Sutto et Monique Spaziani

Saviez-vous que...

... LE NOMBRE DES ABONNÉS DE LA COMPAGNIE JEAN DUCEPPE NE CESSE DE CROÎTRE DEPUIS DEUX ANS ?

En effet, au moment d'aller sous presse, nous comptons déjà près de 16 000 abonnés et ce n'est pas terminé. En hausse de 13 % par rapport à l'an dernier, la campagne d'abonnement se poursuit jusqu'au 15 octobre. Grâce à vous, nous avons vraiment *LE VENT DANS LES VOILES...*

... LES SOIRÉES RENCONTRES SONT DE RETOUR POUR UNE SEPTIÈME SAISON CONSÉCUTIVE ?

Cinq occasions exceptionnelles de converser avec les comédiennes et comédiens et les concepteurs de chacune des productions à l'affiche. Cinq rendez-vous inoubliables, immédiatement après les représentations des vendredis

- 27 septembre,
- 6 décembre,
- 31 janvier,
- 28 février,
- 9 mai.

... POUR INAUGURER CETTE TRENTIÈME SAISON, MARCEL DAUPHINAIS SIGNE LA CONCEPTION DE SON TRENTIÈME DÉCOR CHEZ DUCEPPE ?

C'est à lui que nous devons, entre autres, les décors de *GIN Game*, de *Ciel de Lit*, de *Harvey*, d'*Un mari idéal*, de *La mort d'un commis voyageur*, de *Fleurs d'acier*, de *Mambo Italiano*. Sa complicité avec la metteuse en scène Monique Duceppe mérite également d'être soulignée puisqu'ils ont travaillé ensemble à la production de vingt-huit pièces, dont quinze chez Duceppe. Bravo Marcel !

... MICHEL DUMONT INVITE LES ABONNÉS DE LA COMPAGNIE À UNE VISITE TOUTE SPÉCIALE DES COULISSES DU THÉÂTRE JEAN-DUCEPPE ?

Cette visite guidée aura lieu le mercredi 13 novembre prochain, de 17 h à 18 h. Pour réserver votre place, il suffit de nous téléphoner à compter du lundi 21 octobre seulement au (514) 842-8194.

... L'AUTEUR MICHEL TREMBLAY A FAIT DON DE SA RÉCENTE PRODUCTION D'AQUARELLES À L'ÉCOLE NATIONALE DE THÉÂTRE ?

Un encan, à la fois verbal et silencieux, aura lieu au Monument-National le 24 octobre dès 17 h. Les fonds amassés seront versés au Fonds de bourse Michel Tremblay. Pour plus de renseignements : (514) 842-7954

... LA COMPAGNIE JEAN DUCEPPE A DÉROULÉ LE TAPIS ROUGE POUR 250 DE SES ABONNÉS ?

En effet, à la suite d'un tirage au hasard, le 4 septembre dernier, 250 abonnés se sont vus offrir le privilège d'assister, en avant-première, à la projection des deux premiers épisodes de la télé-série *Jean Duceppe*, le 30 septembre, à 19h30, au Théâtre Maison-neuve. Cette télé-série très attendue sera diffusée sur les ondes de Télé-Québec, en six épisodes, à compter du mardi 15 octobre 2002 à 21 h (en reprise le dimanche à 21 h 30).

... LE SITE INTERNET SUR LA TÉLÉSÉRIE JEAN DUCEPPE EST EN LIGNE ?

Sa conception est tout simplement novatrice. Des heures de plaisir et d'émotion garanties. Vous pouvez le visiter à l'adresse suivante : duceppe.tv

... NOUS AIMONS CONNAÎTRE VOTRE OPINION SUR LE SPECTACLE AUQUEL VOUS AVEZ ASSISTÉ ?

Des feuillets réservés à cette fin sont disponibles dans les présentoirs du foyer du Théâtre Jean-Duceppe. Vous n'avez ensuite qu'à glisser votre feuillet dans la boîte « Votre opinion ». Quelques instants pour vous, mais combien précieux pour nous. Merci.

BIENTÔT À L'AFFICHE



Du 30 octobre au 7 décembre

L'ANNÉE DU CHAMPIONNAT de Jason Miller

mise en scène de Denis Bernard

traduction de Michel Dumont et Marc Grégoire

Normand D'Amour, Michel Dumont,
Michel Laperrière, Roger Léger, Jean-François Pichette



**Du 18 au 21 décembre
et du 7 janvier au 8 février**

L'OUVRE-BOÎTE de Victor Lanoux

mise en scène de Martine Beaulne

Normand Chouinard et Rémy Girard



Du 19 février au 29 mars

Une création québécoise de Michel Tremblay

LE PASSÉ ANTÉRIEUR

mise en scène d'André Brassard

Violette Chauveau, Rita Lafontaine,
Isabel Richer, Sylvain Bélanger, Vincent Giroux



Du 16 avril au 24 mai

Une création québécoise de Claude Meunier

LES NOCES DE TÔLE

mise en scène de Denis Bouchard

Pierrette Robitaille, Hélène B. Leclerc,
Pascale Desrochers, Martin Drainville,
Luc Guérin, Diane Lavallée, Marc Messier

Photos: François Brunelle

BILLETS EN VENTE DÈS MAINTENANT - Réservations: (514) 842-2112 - (514) 790-1245
Abonnements et certificats-cadeaux: (514) 842-8194
www.duceppe.com



Variations sur 30 saisons

Photo de Michel Dumont : Pierre Desjardins

Il faut que le théâtre
soit la fête du grand public.
Je veux le faire rire
ou le faire pleurer ;
je veux réussir à l'atteindre,
à le toucher, comme dans la vie.

Jean Duceppe

Qu'est-ce qui fait que certains êtres sont plus importants que d'autres, sinon leurs rêves. Leurs rêves, et l'acharnement, l'entêtement, la foi qu'ils mettent à les réaliser.

Jean Duceppe était de ceux-là. Il avait en lui le rêve généreux et excitant de fonder sa propre compagnie de théâtre et d'en ouvrir les portes au plus grand nombre possible de Québécois.

Et le rêve s'est réalisé !

Il se perpétue depuis trente saisons !

Avec la même foi... et la même émotion !

1973-1974

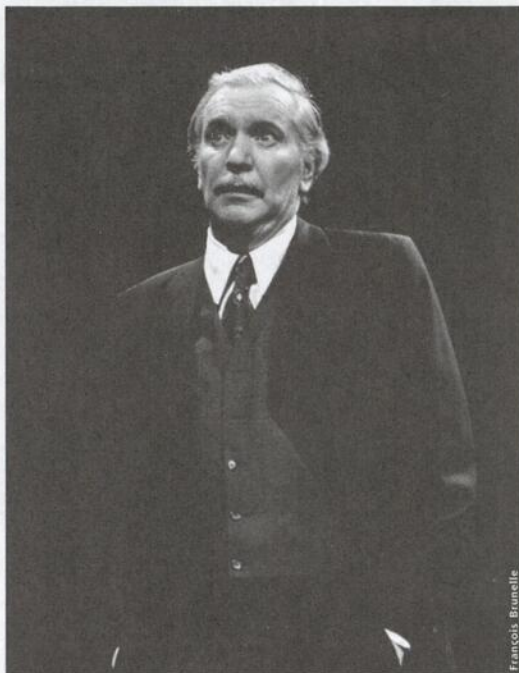
Naissance de la Compagnie Jean Duceppe

La Compagnie Jean Duceppe est née sur un coup de tête et un coup de dés. Convaincu qu'il fallait présenter au public montréalais *Charbonneau et le Chef* et *La mort d'un commis voyageur*, qu'il venait de jouer au Trident à Québec, Jean Duceppe prend deux décisions importantes : fonder sa propre compagnie et s'installer à la Place des Arts. Audacieux, il décide de présenter les deux spectacles en alternance.

Le 16 novembre 1973, le rideau s'ouvre sur la pièce *Charbonneau et le Chef*.

En y mettant la passion, l'instinct et l'entêtement qu'on lui connaît, Jean Duceppe a joué le tout pour le tout... et il a gagné ! Dès cette première saison, c'est l'engouement. La compagnie accueille 152 262 spectateurs à sa première saison et le public découvrira une nouvelle troupe de théâtre en même temps qu'il prendra l'habitude de fréquenter la Place des Arts.

La Compagnie Jean Duceppe est issue du rêve de Jean Duceppe de partager son amour du théâtre avec un nombre toujours plus grand de spectateurs. Un théâtre populaire, au sens le plus noble du terme, qui serait le témoignage des comportements humains composés de personnages pour lesquels le spectateur se ferait,



François Brunelle

Un comédien, un personnage et une pièce emblématiques : Jean Duceppe dans le rôle de Willy Loman, *La mort d'un commis voyageur*, 1973.

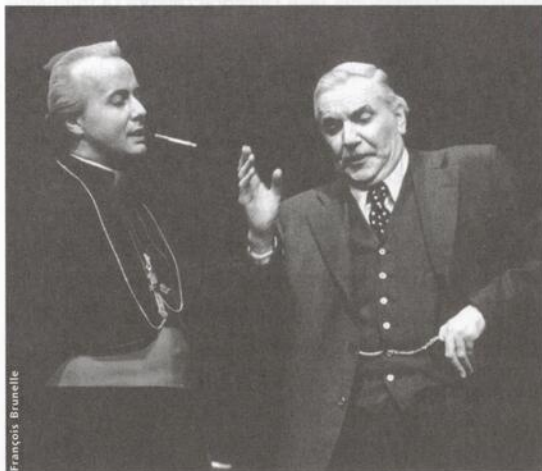
C'a été le rôle que j'ai le plus aimé jouer parce que le personnage était si représentatif de ce que nous sommes. Nous sommes tous des Willy Loman au fond de nous-mêmes : on est tous des rêveurs ; on se fait croire des choses et puis, un jour, à la fin de sa vie, on se réveille devant rien ou si peu...

l'espace de quelques heures, à la fois juge et complice. Un théâtre qui rejoindrait l'émotivité, la sensibilité et la compréhension des Québécois.

1982-1983 Dix ans déjà !

La compagnie entame cette dixième saison avec 13 942 abonnés ! Jean Duceppe est plus que jamais animé d'un amour profond pour son métier et pour le public qui fréquente le Théâtre Port-Royal. Il a concocté une saison enivrante. Entre autres, il offre à son public une des meilleures pièces de Neil Simon, *Les Sunshine Boys*, dans laquelle lui et Roger Le Bel se livrent un duel d'acteurs formidable. En février 1983, la compagnie met à l'affiche *La mort d'un commis voyageur* dans une nouvelle traduction de Michel Dumont. Jean Duceppe y reprend, de manière absolument magistrale, le rôle de Willy Loman. Michel Dumont, dans le rôle de Biff, se révèle bouleversant.

Dix ans déjà. Il faut se préparer pour les vingt ans !



François Brunelle

1990 Les immortels ne devraient pas mourir

Doris Lussier

Au début de décembre 1990, la Compagnie Jean Duceppe est en deuil de son fondateur. Comme Félix Leclerc, René Lévesque et Maurice Richard, Jean Duceppe était un véritable phare pour le peuple québécois. Visionnaire et guide tout à la fois, il possédait une « force d'incarnation des rêves, des espoirs et même des revendications de l'homme nord-américain moyen », comme le dira le comédien Paul Hébert.

Michel Dumont accepte alors avec générosité et enthousiasme d'assumer la direction artistique. Animé de la même passion que Jean Duceppe et partageant sa vision du théâtre, il a su imposer son style tout en poursuivant le mandat de la compagnie qui est de proposer au public, à travers un répertoire vaste et principalement contemporain, un théâtre axé sur l'émotion et l'identification.

En avril 1991, à la suite d'une décision unanime du conseil d'administration de la Place des Arts, le Théâtre Port-Royal devient le Théâtre Jean-Duceppe.

1949 : les grévistes d'Asbestos, l'Église, l'État.

Jean-Marie Lemieux et Jean Duceppe
Charbonneau et le Chef, 1973.

1992-1993

Un feu d'artifice d'émotions

« La compagnie est déjà une belle grande fille de vingt ans. Que Jean doit donc jubiler du haut de son immortalité. Jean Duceppe comprenait que le peuple ne vit pas seulement de pain mais aussi de rêve. Qu'il a besoin d'évasion autant que de réalité. C'est pour ça qu'il vient au théâtre voir les comédiens lui raconter des histoires. Car ce sont les histoires qu'on invente qui nous consolent de celle qu'on vit. Les comédiens apportent une échappée vers l'azur de la poésie qui fait oublier, ne fût-ce que le temps de quelques heures, la grisaille des jours », écrivait alors Doris Lussier à l'occasion de cette vingtième saison.

Véritable feu d'artifice d'émotions, cette saison-là fascine le public grâce à *Échec et Mat* d'Anthony Shaffer, *Sainte Jeanne* de Bernard Shaw, *Yonkers* de Neil Simon, *Les Belles-Sœurs* de Michel Tremblay, pièce dont on célèbre par la même occasion le 25^e anniversaire et qui rejoindra, à Montréal et en tournée, 81 206 spectateurs, et *Vu du pont* d'Arthur Miller.

1997-1998

La dramaturgie québécoise à l'honneur

Michel Dumont a concocté une saison emballante ! Le public ne s'y trompe pas et savoure

littéralement les cinq productions québécoises, dont deux créations, qui lui sont proposées : *Bonjour, là, bonjour* de Michel Tremblay, *Le Nombriil du monde* de Yves Desgagnés, *C'était avant la guerre à l'Anse à Gilles* de Marie Laberge, *Le Chemin des Passes-Dangereuses* de Michel Marc Bouchard et *Un simple soldat* de Marcel Dubé.

Le public est comblé. Michel Dumont, Louise Duceppe et toute l'équipe de la compagnie aussi.

Déjà vingt-cinq saisons. Il faut se préparer pour la trentième !

2002-2003

Le vent dans les voiles

Cent quarante-huit productions et près de cinq millions de spectateurs plus tard, la Compagnie Jean Duceppe célèbre sa trentième saison. Jean Duceppe lui a donné l'élan nécessaire pour qu'elle devienne l'une des institutions culturelles québécoises les plus respectées, et ceux qui le suivent, Michel Dumont et Louise Duceppe en tête, s'assurent de perpétuer cet élan. Les réalisations de la Compagnie Jean Duceppe constituent encore et toujours le vivant témoignage d'une maison de théâtre qui répond avec créativité, invention, intelligence et qualité à un besoin vital et essentiel de la communauté québécoise.

LA FONDATION JEAN DUCEPPE DESIRE REMERCIER
LES PERSONNES ET LES ENTREPRISES SUIVANTES
DE LEUR GÉNÉREUSE CONTRIBUTION A LA SAISON 2001-2002

PARTENAIRES DE PRODUCTION

BANQUE NATIONALE DU CANADA
HYDRO-QUÉBEC
MOUVEMENT DESJARDINS
PRATT & WHITNEY CANADA
ROGERS AT&T COMMUNICATIONS SANS FIL

COMMANDITAIRES DE SOIRÉES THÉÂTRE

COMPAGNIE D'ASSURANCE STANDARD LIFE
FÉDÉRATION DES PRODUCTEURS DE LAIT
GROUPE CGI INC.
L'ORÉAL PROFESSIONNEL

SOIRÉE-BÉNÉFICE ANNUELLE

PRÉSIDENT D'HONNEUR

M. Normand Morin

Vice-président directeur, Bureau du Président, SNC-LAVALIN Inc.

MEMBRES DU COMITÉ D'HONNEUR

M^{me} Carole Briard
GROUPE CGI

M. Jean Cormier
GROUPE DE CONSTRUCTION NATIONAL INC.

M. Jacques Duchesneau, C.M.
DATACOM

M. Raymond Fortin
MONTACIER INC.

M. Jacques R. Gagnon

M. Clermont Gignac
BOMBARDIER TRANSPORT

M. Jean Roberge
LES ALCOOLS DE COMMERCE INC.

M. Robert Turgeon
GAZODUC TQM



Marcel Bourque

M. Normand Morin, M. Jean Cormier,
M. Michel Lapensée et M^{me} Carole Briard

COMMANDITAIRES ASSOCIÉS DE LA SOIRÉE-BÉNÉFICE

MCCARTHY TÉTRAULT S.R.L.
SNC-LAVALIN



LA FONDATION
JEAN DUCEPPE

LES PATRONS D'HONNEUR

M. Jean-Yves Archambault
LE GROUPE ENICO INC.

M. Stéphane Bilodeau
DMR CONSEIL INC.

M. Gilbert Boucher
NEXINNOVATIONS INC.

M. Ashok Chauhan
LEROUX CHAUHAN OUIMET & ASSOCIÉS

M. Michel Colameo
CONTRÔLES LAURENTIDE LTÉE

M. Daniel Comtois
HONEYWELL

M. Stéphan Crétier
GROUPE DE SÉCURITÉ GARDA

M. Jacques Duchesneau
DATACOM

M. Michel Dumont
LES PRODUCTIONS NOÉMIE INC.

M. Raymond Fortin
MONTACIER INC.

M. Gabriel Groulx, c.a.
RAYMOND CHABOT GRANT THORNTON

M. Pierre Jean
CONSTRUCTION ALBERT JEAN LTÉE

M. Claude Jolicoeur
AGTI SERVICES CONSEILS INC.

M. Jean-Guy Lahaie, ing.
LE GROUPE MASTER LTÉE

M. Michel Lapensée
ARTISTE PEINTRE / PORTRAITISTE

M. Éric Larochelle
GROUPE CGI

M^{me} Claire Léger
LES RÔTISSERIES ST-HUBERT LTÉE

M. Daniel Mercier
SOCIÉTÉ COMPAQ CANADA

M. Roger Paquin, C. d'A. Ass.
MARSH CANADA LIMITÉE

Les Alcools de Commerce inc.
Assurances Banque Nationale
Banque CIBC
Bombardier Inc.
Bombardier Transport
Borden Ladner Gervais, Avocats
Braman Barbacki Moreau s.e.n.c.
CGU Compagnie d'assurances du Canada
Construction Mikado
Corporation U.D.T.
Devonyx inc.
Gazoduc TQM

GPH inc.
Groupe de construction National
Hydro-Québec
Ispat Sidbec Inc.
JTI-Macdonald Corp.
Municonsult
Pomerleau
Power Corporation du Canada
SITQ Immobilier
VIA Rail Canada
Ville de Laval



LES DONATEURS

Marielle Adam
Michel Alarie
Anne-Marie Alonzo
France Arbour
Lise Aubé
Andrée Auclair
Michel Auclair
Jacques Authier
Lyne Beauchamp
Marc Bellier
Yves Benjamin
Pierre Benoit
Réal Benoit
Denis Bernard
Michel Bernier
Nicole Berthiaume
André Bertrand
Janette Bertrand
Pierre Bibeau
Sylvie Bibeau
Gilles Biron
Daniel Blain
Robert Blondin
Carl Boivin
Carol Boivin
Léopold Boucher
Raymonde Boucher
Thérèse Boudreault
André Bourbeau
Liette Boyer
Ginette Bradley
Carole Briard
Richard Brouillet
Monique Brunelle
Madeleine H. Brunet
Nicole Cardinal
Martin Carpentier
Nicole Carrier
Valérie Carrière
Michelle Cavanna
Gérald Charbonneau
Claude Charron
Pierrette Charron
Jean-Pierre Chartrand
Annie Chassé
Serge Chaussé
Claudette Chénier
Denyse Clermont
Bernard Côté
Francine Courchesne-Renaud
Louise Daigle
Madeleine Dalphond Guiral

Pierre Delisle
Louise Deschatelets
Josée Deschênes
Sandra Desjardins
Danielle Desrosiers
Norma Dessureault
Eliane Dion
Lucille Dion
Normand Dion
Jean-François Douville
Thérèse Doyon
Martin Drainville
Gaston Dubeau
Gilles Duceppe
Hélène Duceppe
Louise Duceppe
Richard Dufresne
Suzanne Dumont-Gauthier
Louise Duranceau
Louise Faubert
Yves Forget
Carl Gagnon
Ginette Gagnon-Truchon
Pierre Gariépy
Michel Gauthier
Normand Gauthier
Rita Gauthier
Claire Gervais
Nicole Gibeau
René Giguère
Robert Girard
Yves Godbout
André Goyette
Ghislaine C. Granger
Marc Grégoire
Lucille C. Groulx
Micheline Guérin
Yvon Harvey
Monique Hotte Duceppe
Claude Hould
Ginette Houle
Richard Hugron
Yolande Jessome
Marie L'Ecuyer
Thérèse Labbé
Pierre Labonté
Stéphane Lachambre
Michel Lahaise
Louise Lalonde
Lynn Lamarche
Rolland Lamarche
Maryse Landry

Gérald Langlois
Michel Lapensée
Nicole Larouche
Marcel Latendresse
Jacques Laurin
Pauline Lavertu
Micheline Leblanc
Julie Lefebvre
Luc Légaré
Claire Léger
Roger Léger
Viola Léger
Sylvie Léonard
Danielle Lépine
Ide Lesage
Francine Letellier
Hélène Loiselle
Bruno Lortie
Lise Maalsnaes
Antonine Maillet
André Malo
Diane Malo
Jean Malo
Nicole Malo
Pierre Malo
Camille Malouin-Maher
Catherine Marineau
Kosha Danielle Martin
Liliane Martin
Denis Mathieu
Pierre B. Meunier
Luc-Claude Michaud
Marie Michaud
Marie-Claude Michaud
Gilles Miclette
Pina Minasi
André Moisan
Jacques Monty
Nancy Morasse
Paul-E. Morasse
Jacqueline Moreau
Ghislaine Nivose
Huguette Oligny
Aubert Pallascio
Mercedes Palomino
Lisa Paquet
Lisette Paradis
Lucille Parent
Anne-Julie Perron
Béatrice Picard
Sylvie Plante
Jeannette Plouffe



LA FONDATION
JEAN DUCEPPE

LES DONATEURS

Gérard Poirier
Michel Poirier
Michel Potvin
Arthur Prévost
Daniel Proulx
Jacques Proulx
Mabel Provost
Réal Provost
Jacques Raymond
Louise Rémy

Lucille Renaut
Paulette Richet
Louise Robert
Pierre Rocheleau
Vincent Rousselle
Eva Rozenfarb
Johanne Sauvé
Lénie Scoffié
Jacqueline Sicard
Paul Simard

Robert Spickler
Jacques St-Onge
Jean Thibault
Louise Thibert
Michel Tremblay
Lorraine Trempe
Hélène Trépanier
Lise Venne
Paquerette Villeneuve



LA FONDATION
JEAN DUCEPPE

LES DONATEURS CORPORATIFS

AGENCE GOODWIN INC.
AON REED STENHOUSE
AXA ASSURANCES INC.
BASELL CANADA INC.
BELL NEXIA
DABENA INC.
FINANCIÈRE MAZARIN
FORGET, PAGÉ, NOTAIRES
GESTION M. CÔTÉ INC.
GLAXOSMITHKLINE INC.
GUY FOURNIER & ASSOCIÉS INC.
HEENAN BLAIKIE
IMPERIAL TOBACCO CANADA
LIMITÉE
KPMG

LE GROUPE CANAM MANAC
LES DIFFUSIONS ROBERT GAGNON
INC.
LOTO-QUÉBEC
MARIETTE CLERMONT INC.
MINISTRE D'ÉTAT À LA
POPULATION, AUX RÉGIONS ET
AUX AFFAIRES AUTOCHTONES
MINISTRE DES RELATIONS AVEC LES
CITOYENS ET DE L'IMMIGRATION
NOVE ENVIRONNEMENT INC.
PIERRE LORANGE BIJOUTIER
SERTISSEUR

PROVENCHER ROY
ET ASSOCIÉS ARCHITECTES
SINC INC.
SOCIÉTÉ RADIO-CANADA
TELEZART INC.
TOURNÉES PAULE MAHER INC.
VÉZINA, DUFALT INC.
VIDÉOFILMS (JEAN DUCEPPE) INC.
VILLE DE LAVAL
VINCENT PASTENA ENR.



LA FONDATION
JEAN DUCEPPE

LES BÉNÉVOLES ET LES COMPLICES

M^{me} Adélie Bellemarre
M^{me} Julie Bellemarre
M. Marcel Bourque
M^{me} Estelle Denis
M. Jean-Claude Desaulniers
M^{me} Geneviève Roberge
M^{me} Claudette Dumais
M^{me} Carmen Lebrun
M^{me} Jeannine Limoges

M^{me} Alexandra Senay
M^{me} Francine Vandal
M. Jacques Vézina,
VÉZINA DUFALT

Charcuterie du Vieux
Longueuil
Corriveau Michaud designers
Locomotive communication
graphique
L'Oréal Canada
Société de la Place des Arts
Société des Alcools du
Québec

LE CONSEIL D'ADMINISTRATION DE LA COMPAGNIE JEAN DUCEPPE

- * Présidente : Louise Duceppe
- * Vice-président exécutif : Michel Dumont
- * Vice-présidente : Monique Duceppe
- * Secrétaire-trésorière : Lisa Paquet

Les administrateurs et administratrices

Raynald Brière
GROUPE TVA
France Fortin
LOTO-QUÉBEC
Jean-René Gagnon
GGA COMMUNICATIONS INC.
Pierre Gariépy
AVOCAT
Benoit Girard
COMÉDIEN
Jean Lapierre
AVOCAT ET COMMUNICATEUR
Raymond Paquin
ADMINISTRATEUR
Béatrice Picard
COMÉDIENNE
Gilles Roch
ADMINISTRATEUR
Daniel Toutant
DESSAU-SOPRIN INC.

* membre du Comité exécutif

Vérificateur

Gabriel Groulx
associé de RAYMOND CHABOT GRANT THORNTON

Conseiller juridique

Pierre Gariépy

LA COMPAGNIE JOUIT DU SOUTIEN FINANCIER DE LA FONDATION JEAN DUCEPPE ET DES ENTREPRISES SUIVANTES :

La Presse, CKAC, Télé-Québec, Viacom et le Groupe TVA, partenaires pour la présentation des cinq pièces de la saison, ainsi que

GEORGES LAOUN
RAYMOND CHABOT GRANT THORNTON
RESTAURANT LE PIÉMONTAIS
URANIUM DESIGN
VÉZINA, DUFALUT INC.
WORLD.COM



LE CONSEIL D'ADMINISTRATION DE LA FONDATION JEAN DUCEPPE

- Présidente : Carole Briard
GROUPE CGI
- Vice-présidente : Louise Léonard
LL 2 SOCIÉTÉ CONSEIL INC.
- Secrétaire : Louise Duceppe
COMPAGNIE JEAN DUCEPPE

Les administrateurs et administratrice

Pierre Desbiens
BANQUE NATIONALE DU CANADA
Jean-François Douville
FUTURE STRATEGY INTERNATIONAL
Jacques Duchesneau
DATACOM
Michel Dumont
COMPAGNIE JEAN DUCEPPE
Louise Faubert
MINISTÈRE DE L'INDUSTRIE ET DU COMMERCE
Carl Gagnon
ORACLE CORPORATION CANADA
Jacques R. Gagnon
ADMINISTRATEUR
Jean-René Gagnon
GGA COMMUNICATIONS INC.
Richard Gendron
ADMINISTRATEUR
Pierre Jean
CONSTRUCTION ALBERT JEAN LTÉE
Gilles Lacoursière
ADMINISTRATEUR
Michel Lamontagne
CONSULTANT
Claude Legault
CADIM
Raymond Paquin
ADMINISTRATEUR
Jean-Guy St-Pierre
MINOLTA
Gérald R. Tremblay
MC CARTHY TÉTRAULT, AVOCATS

LA FONDATION JEAN DUCEPPE REMERCIÉ SES PARTENAIRES DE LEUR GÉNÉREUSE CONTRIBUTION POUR LA SAISON 2002-2003 :

BANQUE NATIONALE DU CANADA
FÉDÉRATION DES CAISSES DESJARDINS DU QUÉBEC
HYDRO-QUÉBEC
PRATT & WHITNEY CANADA
ROGERS AT&T COMMUNICATIONS SANS FIL

