



# Commission scolaire des Laurentides



13, rue Saint-Antoine, Sainte-Agathe-des-Monts (Québec) J8C 2C3 Tél. : (819) 326-0333 • Télécopieur : (819) 326-2121

## R A P P O R T A N N U E L 2002-2003

Message du président et du directeur général

### L'ANNÉE 2002-2003 : UN MONDE DE RÉUSSITE



Michel Vallières  
Président

L'année 2002-2003 a été une année de grandes réalisations. Au départ, le **Grand Rendez-vous de la réussite** a permis de réunir et de mobiliser plus de 70% des enseignants de la CSL et une cinquantaine de partenaires externes autour de la réussite et de la lutte au décrochage. Nous avons eu le privilège d'accueillir le ministre de l'Éducation; son discours mobilisateur a été accueilli comme une source de motivation et d'inspiration par les enseignants.

Ce Grand Rendez-vous a été l'occasion de présenter la **politique locale de réussite éducative** et notre nouvelle image corporative axée sur un monde de réussite. Ce fut également l'occasion d'impliquer nos partenaires dans la réussite des élèves. Le projet «**Moi, j'embauche un élève qui réussit**» concrétise l'implication des employeurs de la région dans la réussite de nos élèves. Il convient de souligner les partenariats étroits développés avec les **CLSC** et les **Centres Jeunesse des Laurentides**.

Le Grand Rendez-vous a également permis la participation de la CSL à diverses émissions de télévision nationale et locale au cours desquelles le message principal consistait à créer la communauté éducative des Laurentides pour la réussite de nos élèves.

La **réorganisation des services des ressources éducatives** a permis de confirmer l'orientation de réussite de la CSL afin d'accompagner et de soutenir les directions d'école dans le nombre de plus en plus important de dossiers qu'elles doivent gérer.

Après deux ans d'analyse et de négociations, nous avons concrétisé notre projet de **télécommunication à large bande passante par fibres optiques**. Il s'agit d'un partenariat unique au Québec avec le CLD, la MRC des Laurentides et Bell Canada. Ce partenariat fait l'envie et l'inspiration de plusieurs régions du Québec.

Dans le cadre de la mobilisation sur la réussite, il faut souligner les efforts et surtout la créativité des équipes-écoles des écoles secondaires pour adapter leur organisation scolaire aux besoins des jeunes. Les écoles primaires ont également rivalisé d'initiatives pour implanter des projets dans le cadre de la réforme. **Les équipes-écoles et les équipes-centre** doivent être saluées bien haut pour leur magnifique travail.

Le **30e anniversaire de la CSL** fut un moment de grandes émotions pour plusieurs participants qui se retrouvaient après 10 et 15 d'absence. Au plus fort, plus de 850 personnes étaient présentes. Cette initiative des commissaires marquera les annales de la CSL.

Enfin, la mise en place de la structure pour les **élections scolaires**, l'adoption du **plan stratégique** ayant pour thème principal «*Un monde de réussite : oui, c'est possible avec la communauté éducative des Laurentides*» et l'adoption du **budget 2003-2004** résolument axé sur la réussite constituent les faits marquants de cette fin d'année 2002-2003.

**BRAVO** à tous les intervenants de la CSL et un **GROS MERCI** à nos partenaires.



Serge Tessier  
Directeur général

### Sommaire

Message du président et du directeur général	1	Comité consultatif EHDAA	4
Membres du Conseil des commissaires	2	Établissements scolaires au service de la réussite	4-5
Code d'éthique et de déontologie des commissaires	2	Réalisations des services	6
Principales décisions du Conseil	3	Données sur la réussite des élèves	7
Principales décisions de l'Exécutif	3	Rapport financier 2002-2003	8
Plan stratégique de réussite de la CSL	3	Hommage au personnel	8
Profil de la CSL – Le personnel	4	Site Internet	8
Comité de parents	4		



## MEMBRES DU CONSEIL DES COMMISSAIRES 2002-2003



De gauche à droite :

### CODE D'ÉTHIQUE ET DE DÉONTOLOGIE DES COMMISSAIRES DE LA CSL

Le règlement sur le code d'éthique et de déontologie des commissaires s'inscrit dans un contexte de transparence et se veut une garantie de confiance et de crédibilité pour le public à l'égard des commissaires.

Ce règlement dicte des règles de conduite aux commissaires, propose des mesures de prévention par des déclarations d'intérêts, identifie des situations conflictuelles, établit la formation d'un comité d'examen visant l'application du règlement.

Les objectifs visés par le code d'éthique sont les suivants :

- 1) **ASSURER** la confiance du public dans l'intégrité, l'objectivité et l'impartialité de l'administration de la Commission scolaire des Laurentides.
- 2) **GUIDER** les commissaires afin qu'ils exercent leurs fonctions dans l'intérêt de la Commission scolaire, au mieux de leur compétence avec discrétion, honnêteté et impartialité et qu'ils évitent de se placer dans des situations de conflits d'intérêts réels ou potentiels.
- 3) **IDENTIFIER** des situations de conflits d'intérêts ou d'abus pour lesquelles il y aurait lieu de prévoir des règles particulières à mêmes certaines politiques ou réglementations en vigueur ou à venir.
- 4) **INFORMER** les commissaires des dispositions de la Loi sur l'instruction publique (LRQ, chap. I-13.3, art. 175.1) touchant les cas d'inhabileté à exercer leur fonction de commissaires ainsi que les cas où ils doivent déclarer leurs intérêts.
- 5) **S'ABSTENIR** de faire de la discrimination ou du favoritisme en matière d'engagement du personnel ou empêcher une personne d'obtenir un emploi ou un contrat à la Commission scolaire pour le seul motif qu'elle a un lien de parenté connu avec un commissaire.

Pendant l'année 2002-2003, aucune plainte n'a été adressée au Comité d'examen en regard du règlement. Le présent règlement est accessible au public en s'adressant au Secrétariat général de la CSL ou encore sera bientôt disponible sur le site Internet.

Commissaire	No	Ville
GALARNEAU, Paul-Émile	17	Amherst/Brébeuf/La Conception/Lac-des-Plages
DESJARDINS, Robert-G. Membre - Exécutif	14	Saint-Faustin/Lac Carré/Lac-Supérieur
HÉBERT, Pierre-J. Membre - Exécutif	04	Saint-Sauveur-des-Monts/Piedmont
SAVOIE, Danièle Membre - Exécutif	--	Commissaire-parent/Secondaire
BERWALD, Pauline	12	Val-David/Val-Morin
BOYER, Michel Membre - Exécutif	03	Sainte-Adèle (partie ouest)
LAMPRON, Daniel Vice-président - Exécutif	18	Barkmere/Arundel/Huberdeau
CHARRON, Gilles Membre - Exécutif	11	Sainte-Agathe-Sud/Sainte-Agathe-Nord
GUAY, Pauline	13	Sainte-Lucie-des-Laurentides/Lantier/Val-des-Lacs
MILLETTE, Daniel	10	Saint-Adolphe-d'Howard (excluant partie sud)
VALLIÈRES, Michel Président - Conseil	09	Sainte-Agathe-des-Monts (partie sud)
BLANCHETTE, Chantal	15	Saint-Jovite
GÉLINAS, Martin-Paul	08	Sainte-Agathe-des-Monts (partie nord)
GAUTHIER, Guylaine Membre - Exécutif	--	Commissaire-parent/Primaire
NAULT, Jacques	05	Sainte-Anne-des-Lacs/Saint-Sauveur (paroisse)
PELLERIN, Christiane	01	Sainte-Marguerite/Estérel
COURTE, Nicole B.	06	Morin-Heights/Wentworth/Lac-des-Seize-Îles/Saint-Adolphe-d'Howard (partie sud)
TREMBLAY, Claude	19	Labelle/La Minerve
MATTE, Danielle D.	16	Saint-Jovite Paroisse/Mont-Tremblant/Lac Tremblant Nord
BÉNARD, Richard Président - Exécutif	07	Saint-Donat
PARISEAU, Jean-Pierre	02	Mont-Rolland/Sainte-Adèle (partie est)

### LE NOUVEAU CONSEIL DES COMMISSAIRES NOVEMBRE 2003-2007

**Rangée du haut :** Pierre Paré, Danielle Pagé, Gisèle Godreau, Jean-Pierre Pariseau, Nicole B.-Courte, Richard Bénard, Claudette Chartier-Turcotte, Linda Fortier, Michael Averill, Nathalie Dion, Danièle D.-Matte, Pierre Cousineau, Chantal Blanchette, Robert-G. Desjardins, Claude Tremblay, Guylaine Gauthier, Danielle Savoie. **Rangée du bas :** Denis R. Bertrand, Jacques Nault, Daniel Lampron (vice-président), Michel Arcand (président), Normande Lemieux (directrice générale) et André Bouchard (directeur général adjoint).



Commissaire	No	Ville
FORTIER, Linda	01	Sainte-Marguerite-Estérel
PARISEAU, Jean-Pierre Président - Exécutif	02	Sainte-Adèle (pties Centre-Nord, Sud)
PARÉ, Pierre	03	Sainte-Adèle (ptie Ouest)
BERTRAND, Denis R. Membre - Exécutif	04	Sainte-Anne-des-Lacs/Piedmont (ptie Nord-Sud-Est)
CHARTIER, Claudette	05	Saint-Sauveur Village/Piedmont (ptie Ouest)
NAULT, Jacques	06	Saint-Sauveur Paroisse
COURTE, Nicole B.	07	Morin-Heights/Lac-des-Seize-Îles/Wentworth-Nord
PAGÉ, Danielle Membre - Exécutif	08	Saint-Adolphe d'Howard/Montcalm (Weir)
BÉNARD, Richard	09	Saint-Donat
GODREAU, Gisèle Vice-présidente - Exécutif	10	Sainte-Agathe (ptie Ouest)
ARCAND, Michel Président - Conseil	11	Sainte-Agathe (ptie Centre)
COUSINEAU, Pierre Membre - Exécutif	12	Sainte-Agathe (E.), Val-David (O.), Val-Morin (O.)
AVERILL, Michael Membre - Exécutif	13	Val-David (E.), Val-Morin (E.)
DION, Nathalie	14	Lantier/Sainte-Lucie/Val-des-Lacs/Sainte-Agathe
DESJARDINS, Robert G.	15	Saint-Faustin/Lac-Carré/Lac-Supérieur
BLANCHETTE, Chantal	16	Mont-Tremblant (ptie Centre)
MATTE, Danièle D.	17	Mont-Tremblant (pties Nord-Ouest-Sud)
LAMPRON, Daniel Vice-président - Conseil	18	Lac-des-Plages/Amherst/Brébeuf/Huberdeau/Arundel/Barkmere
TREMBLAY, Claude	19	Labelle/La Minerve/La Conception
GAUTHIER, Guylaine Membre - Exécutif	--	Commissaire-parent / Primaire
SAVOIE, Danielle Membre - Exécutif	--	Commissaire-parent / Secondaire



# PRINCIPALES DÉCISIONS DU CONSEIL DES COMMISSAIRES

Le Conseil des commissaires a tenu 12 séances publiques ordinaires et 6 séances extraordinaires pendant l'année 2002-2003.

## Voici un résumé des principales décisions du Conseil :

- Octroi de contrats de déneigement et de photocopieurs
- Achat d'équipement de réseautage pour la fibre optique
- Désignation d'un représentant des organismes au Comité consultatif EHDAA
- Élection des commissaires au Comité exécutif
- Critères d'inscription des élèves de la CSL
- Nomination d'administrateurs et de cadres d'établissement
- Plan annuel d'immobilisations
- Services éducatifs dispensés dans les écoles et les centres
- Cadre de tarification des services à la clientèle adulte en formation générale et en formation professionnelle
- Calendrier des séances du Conseil et de l'Exécutif
- Taux d'intérêts sur les comptes de taxes scolaires à recevoir
- Objectifs, principes, critères et règles de répartition des ressources financières entre les écoles et les centres
- Plans d'effectifs des administrateurs et des directions d'établissement
- Politique des services complémentaires
- Code d'éthique des commissaires et désignation de commissaires au comité d'examen
- Octroi de contrat en assurances générales
- Tarification des menus dans les cafétérias des écoles secondaires
- Approbation des budgets des établissements
- Plan triennal de destination et de répartition des immeubles
- Actes d'établissement
- Budget de fonctionnement, d'investissement et de service de la dette
- Division du territoire en circonscriptions électorales
- Nomination d'un président d'élection scolaire
- Nomination d'un commissaire de quartier
- Contrat pour le réseau de câblage informatique
- Contrat pour la vérification externe
- Approbation de la liste des services éducatifs dispensés dans les écoles et les centres
- Adoption du tarif de rémunération et des frais des membres du personnel électoral
- Protocole d'entente avec les municipalités
- Tarification pour la surveillance du midi
- Fixation du taux de la taxe scolaire
- Plan stratégique de réussite 2003-2006

La Loi sur l'instruction publique stipule que l'élève ou des parents peut (peuvent) contester toute décision le (les) concernant (LIP, art. 9 à 12). Pendant l'année scolaire 2002-2003, le Conseil des commissaires a statué sur 8 demandes de révision de décision qui lui ont été adressées, ce qui représente une diminution de près de la moitié par rapport à l'année précédente.

## LE PLAN STRATÉGIQUE DE RÉUSSITE 2003-2006 DE LA CS DES LAURENTIDES

La Loi sur l'instruction publique exige désormais que chaque commission scolaire adopte un plan stratégique pour l'exercice de ses fonctions et pouvoirs (LIP, art. 209.1, al. 1).

Le Conseil des commissaires a adopté le plan stratégique de la CSL, dans lequel cinq orientations majeures axées sur la réussite des élèves, jeunes et adultes. Ces grandes orientations se concrétisent par des axes d'intervention impliquant tous les intervenants de notre organisation et de la communauté éducative des Laurentides.

- **1<sup>ère</sup> orientation** Des élèves qui réussissent
- **2<sup>e</sup> orientation** La contribution essentielle des ressources humaines à la réussite des élèves – jeunes et adultes
- **3<sup>e</sup> orientation** Les services ... au service de la réussite
- **4<sup>e</sup> orientation** Une formation professionnelle reconnue comme voie de réussite et une offre de services diversifiés à l'éducation des adultes
- **5<sup>e</sup> orientation** Une communauté éducative encore plus concernée par la réussite de ses élèves

Les cibles visées en 2006 sont les suivantes :

- **Augmenter** le taux de réussite à 88%
- **Augmenter** de 8% le taux de réussite des filles et de 4% celui des garçons
- **Diminuer** le taux de décrochage de 5%
- **Augmenter** le taux de réussite en formation professionnelle de 7%
- **Maintenir** le taux de réussite en formation générale des adultes

Le prochain rapport annuel 2003-2004 fera état de la réalisation du plan stratégique et des résultats obtenus après la première année d'application.

## PRINCIPALES DÉCISIONS DU COMITÉ EXÉCUTIF

Le Comité exécutif a tenu 19 séances publiques ordinaires et 3 séances extraordinaires pendant l'année 2002-2003.

Les principales décisions sont les suivantes :

- Acceptation de demandes de congé sans traitement de personnel, de démissions pour fins de retraite et de congés sabbatiques
- Acceptation de projet de voyage pour des élèves (France, Cuba, Boston, République dominicaine)
- Acceptation de signatures bancaires pour des directions d'établissement
- Modifications au plan d'effectifs du personnel de soutien
- Plans d'effectifs du personnel de soutien en adaptation scolaire
- Nomination des responsables d'écoles et de centres
- Acceptation de contrats de service de concessions alimentaires
- Transferts de contrats de transport
- Emprunt à long terme
- Adoption des plans d'effectifs du personnel professionnel et de soutien
- Octroi de contrats divers
- Renouvellement et ajustement de contrats d'auto et d'autobus

En application des diverses politiques à la CSL, notamment celle relative aux psychotropes, le Comité exécutif a statué sur 23 cas d'élèves pendant l'année. De ces cas, 9 furent expulsés des écoles de la CSL, 8 furent suspendus pour une durée additionnelle ou jusqu'à la fin de l'année scolaire et 6 ont pu réintégrer, soit une école ou un centre après qu'un plan d'intervention et de suivi fut mis en place. Le nombre de cas a diminué de moitié par rapport à l'année précédente.



## PROFIL DE LA CSL LE PERSONNEL

La Commission scolaire des Laurentides est le deuxième employeur en importance de la région des Hautes Laurentides, avec une masse salariale de plus de 40 millions de dollars. Nous embauchons plus de 1500 employées et employés répartis comme suit :

La Commission scolaire compte 21 écoles primaires, 5 écoles secondaires et 5 centres de formation générale aux adultes et de formation professionnelle.

19	cadres de service
27	cadres d'école et de centre
494	enseignantes et enseignants réguliers
171	enseignantes et enseignants à statut précaire
201	employées et employés de soutien à temps plein et partiel
47	employées et employés en service de garde
100	surveillantes et surveillants d'élèves
48	techniciennes et techniciens en éducation spécialisée et préposé(e)s aux élèves handicapés
37	professionnelles et professionnels du réseau scolaire
346	autres personnels environ, tels que suppléant(e)s occasionnels, enseignant(e)s à taux horaire à l'éducation des adultes et en formation professionnelle ainsi que des employé(e)s de soutien temporaire

## COMITÉ CONSULTATIF DES SERVICES AUX ÉLÈVES HANDICAPÉS ET AUX ÉLÈVES EN DIFFICULTÉ D'ADAPTATION ET D'APPRENTISSAGE (CCSEHDAA)

Le CCSEHDAA 2002-2003 était formé de 13 membres, soit de 8 parents nommés par le Comité de parents, d'un représentant des organismes dispensant des services aux élèves handicapés, d'un représentant du Syndicat des professionnel(le)s, d'un représentant du Syndicat des enseignant(e)s, de 2 représentants des directions d'écoles et du directeur des Services d'adaptation scolaire et des services complémentaires. La présidence était assumée par madame Manon Millette.

Le Comité a tenu 5 rencontres pendant l'année 2002-2003. Voici un résumé des principaux dossiers traités :

- Transmission d'informations sur les services offerts aux élèves EHDAA sur le site WEB de la commission scolaire

- Élaboration, production, distribution et lancement d'une pochette d'informations à l'intention des parents sur les services offerts aux élèves EHDAA. Tous les enseignants et les élèves ont reçu une copie de la pochette
- Étude de la politique des services éducatifs complémentaires et recommandation à la commission scolaire.

Le Comité consultatif des services aux EHDAA est fier du travail accompli pendant la dernière année et remercie les parents pour leur implication.

Manon Millette, présidente



## COMITÉ DE PARENTS

Dans le cadre de l'accomplissement des responsabilités qui lui sont attribuées par la Loi sur l'instruction publique, le Comité de parents a travaillé certains dossiers, notamment :

- Étude de tous les documents en consultation à la CSL
- Formation et information des parents
- Plan stratégique de réussite 2003-2006
- Services éducatifs complémentaires
- Transport scolaire
- Frais de scolarité
- Élections scolaires
- Critères d'engagement d'un directeur général
- Recherche de subvention

Le Comité de parents continue d'être très actif dans l'ensemble des dossiers. Voici, à titre d'illustration, la description de quelques-unes des actions du Comité pour l'année 2002-2003 :

- Participation au Colloque régional de la section Laval-Laurentides-Lanaudière et au Congrès annuel de la Fédération des comités de parents du Québec
- Participation active à la production de la pochette d'information du Comité consultatif des services aux élèves handicapés et en difficulté d'adaptation et d'apprentissage (CCSEHDAA)
- Distribution de documents d'information et de formation aux parents
- Sondage pour connaître les moyens utilisés pour favoriser la participation des parents à la vie scolaire de leur enfants
- Intervention publique contre le programme anti-tabac de Santé Canada
- Demandes adressées aux gouvernements fédéral et provincial, au CRTC et aux télédiffuseurs de prendre les mesures appropriées pour faire bannir définitivement la violence dans les émissions destinées aux enfants
- Analyse des problèmes sociaux en cause dans le décrochage scolaire, soit la toxicomanie, la pauvreté et la négligence parentale
- Établissement de liens avec les organismes Jeunesse du territoire

En bref, l'année 2002-2003 fut très active et satisfaisante. De nombreux dossiers ont été amorcés et le défi est de les parachever au cours de l'année 2003-2004, notamment le plan stratégique de réussite, l'implication et les compétences parentales.

Le Comité de parents entend poursuivre son implication dans le futur pour le plus grand bien des élèves.

Danièle Savoie, présidente

## DES ÉTABLISSEMENTS SCOLAIRES AU SERVICE DE LA RÉUSSITE DES ÉLÈVES JEUNES ET ADULTES

La Loi sur l'instruction publique a été modifiée en décembre 2002 pour mobiliser tous les acteurs en vue de la réussite des élèves.

Les modifications législatives prévoient que le projet éducatif de l'école et les orientations du centre de formation doivent être mis en œuvre par un plan de réussite et que les commissions scolaires doivent établir un plan stratégique.

### PROJET ÉDUCATIF ET PLAN DE RÉUSSITE

Tous les établissements scolaires – primaires et secondaires – ont travaillé pendant l'année 2002-2003 à la mise à jour de leur projet éducatif et à l'élaboration de leur plan de réussite.

Le projet éducatif de l'école s'appuie sur une analyse de la situation por-

tant sur les besoins des élèves et les enjeux reliés à leur réussite. Il doit s'appuyer aussi sur le plan stratégique de la commission scolaire et être soumis à l'approbation du conseil d'établissement. Il doit contenir les objectifs qui permettent d'évaluer les progrès réalisés. L'analyse de la situation, le plan de réussite et la reddition de comptes s'appliquent également aux centres de formation pour les adultes et aux centres de formation professionnelle.

### REDDITION DE COMPTES ET RAPPORT ANNUEL

Le projet éducatif et le plan de réussite des écoles et des centres sont publics. Vous pouvez en prendre connaissance en vous adressant à la direction de l'établissement concerné. De plus, la Loi sur l'instruction publique prescrit aux écoles, aux centres et à la commission scolaire de produire un rapport annuel pour rendre compte à la communauté des

services offerts et de la réalisation des plans de réussite.

La commission scolaire doit rendre public son plan stratégique et informer la population de son territoire de sa réalisation en fonction des orientations, des objectifs et des résultats obtenus.

Le rapport annuel 2002-2003 de la commission scolaire tient compte de ce changement de vocation conséquent à la Loi. Elle ne fait plus état de toutes les réalisations de ses écoles et centres, lesquelles sont disponibles dans les rapports annuels des établissements scolaires.

Par ailleurs, certaines réalisations ou orientations sont soulignées dans le présent rapport en lien avec les plans de réussite, avec l'implantation de la réforme ou encore avec des programmes innovateurs qui ont tous pour but ultime l'augmentation de la réussite des élèves.

(suite page 5)

## DES ÉTABLISSEMENTS SCOLAIRES AU SERVICE DE LA RÉUSSITE DES ÉLÈVES JEUNES ET ADULTES (suite)

L'école Saint-Joseph de Sainte-Adèle met l'accent sur le développement des compétences des élèves en français et en mathématiques, sur la participation des élèves à leurs apprentissages, sur la diminution de la violence et la collaboration de l'école, de la famille et de la communauté à la réussite.

L'école Mgr-Ovide-Charlebois de Sainte-Marguerite-Estérel et l'école Chante-au-Vent de Sainte-Adèle priorisent des actions sur le passage des élèves du primaire au secondaire, le développement du travail par cycle d'apprentissage, le dépistage précoce au préscolaire, la valorisation des élèves et la révision du code de vie. Il y aura une diversification des moyens de communication avec les parents et la communauté et l'on favorisera la présence et l'implication des parents dans l'école.

L'école Marie-Rose de Saint-Sauveur a réalisé des activités de dépistage précoce à la maternelle et des projets de regroupement du préscolaire et du 1er cycle dans le cadre de la Réforme. Elle priorise la formation continue, le réseautage des enseignants et le développement d'une approche pédagogique par cycle.

L'école De la Vallée de Saint-Sauveur met l'accent sur l'encadrement des élèves et l'organisation pédagogique par cycle. Le passage primaire-



secondaire est au cœur des préoccupations de même que l'augmentation de la réussite des garçons, l'identification des décrocheurs potentiels, la formation continue des enseignants et le développement des habiletés sociales des élèves.

L'école Saint-Jean-Baptiste de Val-David s'est distinguée par son implication dans une recherche-action sur l'organisation pédagogique par cycle d'apprentissage et la mise en place d'approches en diversification pédagogique. Elle entend poursuivre son élan en misant sur la formation continue des enseignants, le travail de cycle et le dépistage des difficultés des élèves.

Les écoles Lionel-Groulx et Mgr-Bazin de Sainte-Agathe-des-Monts vivent plusieurs projets en lien avec le thème de leur projet éducatif *L'ouverture sur le monde*. Elle veut poursuivre en travaillant la motivation et l'engagement des élèves et des parents dans la réussite de leurs enfants. Elles ont, de plus, ciblé des actions précises et efficaces pour faciliter le passage des élèves du primaire au secondaire.

L'école Notre-Dame-de-la-Sagesse de Sainte-Agathe-des-Monts a travaillé à son plan de réussite et son code de vie. Elle veut mettre l'ac-



cent sur les méthodes de travail des élèves et leurs compétences en écriture et en lecture. L'organisation du travail par cycle d'apprentissage est au cœur de l'implantation de la Réforme.

L'école Fleur-des-Neiges de Sainte-Agathe-des-Monts a poursuivi son programme sur la résolution des conflits, le dépistage précoce et le soutien aux élèves. Les enseignants travaillent assidûment sur l'organisation du travail par cycle d'apprentissage. Elle entend poursuivre ses actions sur l'arrimage famille-école entre les cycles et entre le primaire et le secondaire. Elle veut ouvrir l'école aux parents en vue de soutenir et de développer les compétences parentales.

Les écoles Sacré-Cœur et Notre-Dame-de-Lourdes de Saint-Donat ont réalisé plusieurs projets d'école orientante, d'aide aux leçons et aux devoirs, de sciences, de théâtre et de *Génies en herbe*. Le statut d'*École verte Brunland* engendre plusieurs activités éducatives. Elles se sont engagées dans la Réforme en misant sur la différenciation des activités d'apprentissage, le renouvellement des pratiques pédagogiques et une réflexion sur l'évaluation des apprentissages. De par son programme *Nature-Études*, elle veut poursuivre sa collaboration avec la communauté.

Les écoles Fleur-Soleil, La Doyenne et La Ribambelle de Mont-Tremblant ont travaillé à la mise en place du *Volet innovateur* et développent des activités concrètes pour améliorer la lecture et le développement des habiletés sociales des élèves. Elles entendent inves-



tir de l'énergie dans la Réforme par la formation et la valorisation des enseignants. La consolidation des nombreux partenariats avec les organismes du milieu continuera d'être au cœur de l'action.

Les écoles Trois-Saisons et Tournesol de Mont-Tremblant ont mis en place des volets particuliers en sport, santé, environnement, ski et en anglais enrichi. La Réforme est au centre des échanges entre enseignants. Ces écoles sont actives et elles développent de nombreux projets sportifs, culturels et en lien avec «l'approche orientante». Elle veut mettre l'accent sur la motivation des élèves, le développement des compétences en lecture, l'intégration des nouvelles technologies, les pratiques pédagogiques de même que l'ouverture de l'école aux parents.

L'école Arc-en-Ciel d'Huberdeau a investi dans le travail d'équipe inter-cycles, le projet éducatif, le plan de réussite et de nombreux projets en parascolaire. Elle mise sur la mathématique comme outil de développement de la logique chez les élèves et sur le perfectionnement des enseignants en différenciation pédagogique. Cette école entend aussi développer de plus grands liens avec les parents.

L'école Le Carrefour de Saint-Rémi d'Amherst veut orienter ses actions vers le rehaussement du taux de réussite des filles et des garçons, le développement de la socialisation entre les élèves et le maintien du niveau des services spécialisés. Elle veut aussi investir dans le développement du partenariat entre l'école et les parents.

L'école La Relève de la Minerve entend mettre la priorité sur le perfectionnement des enseignants pour intervenir auprès des élèves en difficulté. Elle veut développer une plus grande autonomie de décision et



d'intervention des membres de l'équipe-école. Elle veut aussi augmenter la participation des parents à la réussite des élèves.

L'école Le Tremplin de Labelle a investi dans son projet éducatif et son plan de réussite. Elle a réalisé de nombreuses activités de type communautaire avec les organismes du milieu. Sur le plan pédagogique, elle mise sur le développement de la logique mathématique dès le préscolaire. Elle veut développer l'implication active des parents dans les programmes scolaires et faire de la communauté un partenaire dans la mission éducative de l'école.

L'école Vert-Pré d'Huberdeau a travaillé à son plan d'action pour répondre à des besoins nombreux de sa clientèle. Elle a misé sur des activités et des sorties culturelles spéciales. Le comité scolaire s'est penché sur la communication et la collaboration entre les enseignants et les éducateurs, les activités et les règlements. Elle mise également sur l'amélioration des relations entre les élèves, le sentiment d'appartenance, la concordance entre les valeurs et les orientations de l'école, les pratiques d'encadrement disciplinaire et les bonnes relations avec les Centres jeunesse et les parents.

L'école secondaire Augustin-Norbert-Morin de Sainte-Adèle a travaillé à la cueillette des données pour mieux cerner les besoins et les priorités de l'école, en collaboration avec des chercheurs de l'Université de



Montréal. Elle a consolidé et développé ses activités à l'intra-mural et en parascolaire et consolidé ses partenariats avec la communauté. Plusieurs enseignants ont poursuivi leur engagement dans une formation axée sur

l'analyse de leur pratique pédagogique «l'enseignement par médiation». Plusieurs élèves ont participé à de nombreux concours sportifs et culturels et se sont mérités des premiers prix. De plus, l'école a considérablement augmenté sa réussite aux épreuves du ministère de l'Éducation de juin 2002

La Polyvalente des Monts de Sainte-Agathe-des-Monts a poursuivi ses travaux dans les dossiers du plan de réussite, de la lutte au décrochage et de l'amélioration de l'environnement des élèves. Elle a mis l'accent sur l'information aux parents, une meilleure définition des règles de conduite et du code de vie de même que sur le suivi des taux d'absentéisme et de participation aux activités sportives et socioculturelles. L'année 2003-2004 sera consacrée en plus à la mise en place de mesures de soutien aux élèves, l'instauration d'un système de parrainage pour les suppléants et d'un programme de perfectionnement pour le personnel. Un plan de communication sera élaboré pour informer la communauté et les parents des objectifs poursuivis dans le plan de réussite et des résultats obtenus.

La Polyvalente Curé-Mercure de Mont-Tremblant a mis en place son projet de trois nouvelles options, tout en continuant avec édu-football. Elle a organisé plusieurs activités dans le cadre du Fonds Jeunesse et de l'école orientante. Le projet *Agir autrement* permettra de mettre en place de nouveaux moyens pour la réussite des élèves. L'année 2003-2004 permettra d'élaborer des actions pour contrer l'absentéisme et les échecs. On procédera à la révision du système d'encadrement, à l'élargissement des options en formation générale et au développement de l'approche orientante. Un programme de formation continue sera élaboré pour les enseignants et l'on mettra en place un système de communication efficace avec les parents.

L'École hôtelière des Laurentides de Sainte-Adèle a investi dans la promotion de ses programmes de formation à temps plein pour intéresser les élèves du territoire de la commission scolaire (stages d'un jour, portes ouvertes, salon dégustation des Laurentides). Plusieurs de ses élèves ont continué de se distinguer à des concours de niveaux provincial, national et même international (médailles d'or et d'argent) et parmi les premiers au Mondial des métiers dans la catégorie «Cuisine». Le plan d'action de l'école met l'accent sur le développement de l'appartenance à l'école, la diminution de l'absentéisme, la mise en place de journées de récupération et l'implantation des TIC. Les enseignants bénéficient d'un programme de formation continue. L'école poursuivra la promotion de la formation professionnelle, les stages d'un jour et la participation à divers concours de prestige.

Le Centre de formation professionnelle des Sommets de Sainte-Agathe-des-Monts a adopté son logo, procédé à l'aménagement de la cour intérieure, reçu des groupes pour mieux faire connaître ses programmes et réalisé de nouveaux dépliants publicitaires pour la promo-



tion du centre de formation. Il entend miser sur une vie étudiante active pour impliquer les élèves, diversifier les stratégies d'enseignement, accentuer la supervision pédagogique et mettre en place un système de récupération pédagogique pour les élèves. Le Centre veut aussi augmenter sa visibilité et son offre de service en publicisant ses programmes de formation professionnelle.

Centre de formation générale L'Escale de Sainte-Agathe-des-Monts et le Centre Le Virage de Sainte-Adèle. Plusieurs projets ont été réalisés en 2002-2003. Mentionnons, entre autres, la réalisation du projet *L'approche orientante, une histoire d'action et de partenariat*, lequel permettait aux élèves d'explorer le marché du travail par l'intermédiaire de stages; *Un Centre ouvert sur le monde*, un projet dans le cadre du Fonds Jeunesse permettant aux élèves de bénéficier d'activités parascolaires afin de leur ouvrir de nouveaux horizons; l'agenda 2002-2003 dans lequel est intégré un carnet de l'élève pour un meilleur suivi; l'élaboration du plan de supervision pédagogique. Les Centres veulent adapter les pratiques éducatives aux besoins des élèves, diversifier les approches pédagogiques et impliquer davantage les élèves à la vie des Centres dans le but d'augmenter leurs réussites.

Le Centre Le Florès de Mont-Tremblant dispense de la formation générale pour les adultes et de la formation professionnelle. Les principales actions ont permis une consolidation des acquis, le développement d'un partenariat avec la formation professionnelle, la mise en place de nouvelles politiques et procédures de même que la définition du plan stratégique de réussite. Le Centre veut travailler à l'élargissement de l'offre de services, à l'accompagnement et au soutien des élèves, à la diversification des approches pédagogiques et à la diminution de l'absentéisme. De plus, le Centre veut travailler à la promotion de la formation professionnelle et au développement de nouveaux partenariats avec les organismes et les parents.

## LE SECRÉTARIAT GÉNÉRAL ET LES COMMUNICATIONS



Jacques Morin, secrétaire général

### PRINCIPALES RÉALISATIONS

#### SECRÉTARIAT GÉNÉRAL

- Suivi aux séances du Conseil des commissaires et du Comité exécutif
- Mise à jour du RECUEIL DE GESTION
- Production du rapport annuel de la CSL
- Comité de révision de décision – Préparation et suivi
- Application de la Loi d'accès à l'information
- Gestion des archives
- Suivi du plan de francisation avec l'Office de la langue française
- Recherche et production d'avis légaux
- Soutien aux conseils d'établissement des écoles et des centres
- Application de la politique de gestion des plaintes

#### COMMUNICATIONS

- Production du JOURNAL DE LA RENTRÉE
- Production du journal LA CSL, C'EST MOI
- Production de deux numéros spéciaux sur le GRAND RENDEZ-VOUS DE LA RÉUSSITE et le 30<sup>e</sup> ANNIVERSAIRE DE LA CSL
- Programmes de reconnaissance des employés (Accueil des nouveaux employés, 25 ans de services et la Fête des retraités)
- Organisation de conférences de presse
- Organisation d'émissions télévisées (Cogeco, TVA)
- Communiqués dans les journaux et sur le site WEB
- Organisation d'événements majeurs (30<sup>e</sup> anniversaire de la CSL, Grand Rendez-vous de la réussite)

#### ÉLECTIONS SCOLAIRES

- Révision du territoire de la CSL en circonscriptions électorales et adoption par le Conseil
- Participation à 9 journées de formation sur les élections scolaires à titre de président d'élection
- Préparation de l'élection scolaire de l'automne 2003 (échancier, budget, etc.)

## LE SERVICE DES RESSOURCES MATÉRIELLES



Réal Leclerc, directeur

### PRINCIPALES RÉALISATIONS

- Remplacement de la fosse septique de l'école l'Arc-en-Ciel (60 000 \$)
- Réparation de la toiture de l'école secondaire A.-N.-Morin (74 000 \$)
- Réparation des murs de brique et imperméabilisation à l'école Chante-au-Vent (120 000 \$)
- Remplacement de fenêtres à l'école Sacré-Cœur (133 000 \$)
- Remplacement des fenêtres à l'école La Doyenne (75 000 \$)
- Remplacement de fenêtres à l'école Fleur-des-Neiges (37 000 \$)
- Remplacement du système de protection incendie à la Polyvalente des Monts (72 000 \$)
- Remplacement des portes d'entrées et des cadrages à la Polyvalente Curé-Mercure (47 000 \$)
- Remplacement du fini extérieur et ajout d'isolant à l'école Le Carrefour (180 000 \$)
- Phase II de l'implantation de la fibre optique : câblage interne de tous les bâtiments de la CSL (546 000 \$)
- Relocalisation temporaire du Centre Le Florès à la Pisciculture de Saint-Fautin-Lac-Carré (190 300 \$)
- Protocole d'entente sur l'utilisation des locaux, des terrains et de l'équipement avec la Municipalité de Saint-Donat
- Participation à présenter la candidature de la Ville de Mont-Tremblant comme ville-hôte aux Jeux d'été du Québec – Été 2005
- Organisation matérielle du 30<sup>e</sup> anniversaire de la CSL
- Participation au Comité de pilotage pour l'élaboration du plan stratégique de réussite 2003-2006 de la CSL

## LE SERVICE DES RESSOURCES FINANCIÈRES



Réjean Cloutier, directeur

### PRINCIPALES RÉALISATIONS

- Préparation des états financiers annuels
- Amélioration du système de contrôle interne
- Préparation du budget annuel
- Partage équitable des ressources financières entre les écoles et les centres en tenant compte de la politique de la réussite éducative et des disponibilités financières
- Contrôle budgétaire de la Commission scolaire et suivi des décisions
- Services-conseils et plan de redressement auprès des directions d'établissements et de services

## LE SERVICE DES TECHNOLOGIES DE L'INFORMATION ET DES COMMUNICATIONS

### PRINCIPALES RÉALISATIONS

#### RÉSEAU INTERNE DE TÉLÉCOMMUNICATION, SITE INTERNET

- Consolidation du réseau interne
- Réseautage dans ses écoles et ses centres
- Opération de câblage interne dans les écoles et les centres
- Élaboration et implantation du nouveau site WEB de la CSL

#### PROJET DE RÉSEAU COLLECTIF DE TÉLÉCOMMUNICATIONS PAR FIBRES OPTIQUES

- Poursuite du projet de réseau par fibres optiques en partenariat avec la MRC des Laurentides, le CLD Laurentides et Bell Canada et signature des ententes de services

#### LOGICIELS (IMPLANTATION ET MIGRATION)

- Implantation d'une nouvelle version du logiciel de gestion des dossiers d'élèves et formation du personnel (secteur primaire)
  - Acquisition et installation du logiciel de gestion (Avant-Garde) de 3 services de garde
  - Formation des techniciens relativement à divers logiciels
- Le Service des technologies de l'information et des communications (TIC) a poursuivi les achats afin que toutes les écoles rencontrent la norme minimale d'un ordinateur pour dix (10) élèves.

La préoccupation majeure pour la prochaine année sera de finaliser la mise en opération du réseau de fibres optiques, la mise en œuvre des logiciels de gestion de la taxe scolaire et de la gestion des bibliothèques, la poursuite de la mise à jour du site WEB de la commission scolaire et l'assurance du développement de la téléphonie IP.

## LE SERVICE DES RESSOURCES HUMAINES

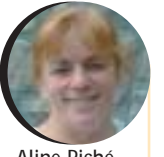


Yves Boudrias, directeur

### PRINCIPALES RÉALISATIONS

- Maintien du niveau d'embauche du personnel : engagement de personnel et signature de plus de 300 contrats d'engagement
  - Cueillette des informations afin de répondre aux demandes de la Commission des droits de la personne et de la jeunesse (CDPDJ), dans le cadre du PROGRAMME D'ACCÈS D'ÉGALITÉ À L'EMPLOI
  - Négociation de l'entente locale avec le personnel enseignant : 9 journées de négociations ont eu lieu, lesquelles ont permis de faire avancer le dossier sur plusieurs points bien que le tout ne soit pas encore terminé
  - Rencontres de travail – 25 journées – avec le Comité de relations de travail des enseignants et du personnel de soutien pour réduire le nombre de griefs encore actifs
  - Développement et informatisation des données personnelles des employés afin de simplifier et d'automatiser le plus grand nombre d'opérations
  - Analyse des principaux motifs d'absence du personnel dont la majeure partie est due à l'invalidité et à des accidents de travail. Diminution marquée en absentéisme chez le personnel enseignant
  - Rédaction d'un projet de compétence recherchée pour les nouveaux enseignants
  - Préparation d'un programme d'insertion professionnelle des nouveaux enseignants et d'un programme de mentorat
- Bref, une année 2002-2003 bien remplie au cours de laquelle on a observé une amélioration importante des relations de travail avec l'ensemble des syndicats.

## LE SERVICE DES RESSOURCES ÉDUCATIVES • ENSEIGNEMENT AUX JEUNES



Aline Piché, directrice

### PRINCIPALES RÉALISATIONS

#### COMPÉTENCE TIC

- Diffusion dans les écoles du primaire d'un document sur l'organisation par cycle de la compétence TIC suivie de formations pour et par les PRATIC (personnes-ressources aux TIC) afin de l'adapter à chaque milieu
- Intégration d'une section sur les intelligences multiples au site LLL

#### APPROCHE ORIENTANTE

- Poursuite des formations sur ce concept. Une trentaine de projets ont vu le jour dans les écoles
- Développement de nombreuses activités et documents de référence par le Comité régional Laval-Laurentides-Lanaudière sur le site WEB : [www.reformelll.qc.ca/ao/accueilao.htm](http://www.reformelll.qc.ca/ao/accueilao.htm)

#### FONDS JEUNESSE

- Soutien à la présentation des projets

#### PRÉSCOLAIRE

- Révision et création d'un nouveau bulletin
- Création d'un journal préscolaire CSL

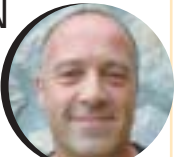
#### PRIMAIRE

- Consolidation de l'approche sectorielle au primaire
- Soutien à l'organisation par cycle d'apprentissage dont une recherche-action régionale à Val-David
- Consolidation de l'application de la réforme au primaire surtout au 3<sup>e</sup> cycle
- Dans le dossier évaluation :
  - Poursuite des travaux de groupes d'actions coopératives (GAC) : bulletin 3<sup>e</sup> cycle, révision des bulletins des 1<sup>er</sup> et 2<sup>e</sup> cycles, bilan du 3<sup>e</sup> cycle, implantation des échelles de niveau de compétence
  - Soutien continu à l'élaboration des plans de réussite

#### SECONDAIRE

- Soutien aux écoles visées par la mesure *Agir autrement*
- Soutien à l'appropriation de la réforme (offres de service, connaissance du programme, implication dans différents comités...)
- Participation aux Tables régionales en français et en mathématiques
- Distribution d'un document d'information *Du coq à l'âne*
- Rencontre avec des équipes du secondaire d'arts plastiques et musique pour formation du 1<sup>er</sup> cycle

## LE SERVICE DES RESSOURCES ÉDUCATIVES • ADAPTATION SCOLAIRE ET SERVICES COMPLÉMENTAIRES



Patrick Terrisse, directeur

### PRINCIPALES RÉALISATIONS

- Développement et mise en œuvre de l'équipe-ressource au secondaire pour les élèves ayant des troubles de comportement
- Développement et mise sur pied du carrousel en gestion de classe au primaire
- Élaboration et diffusion d'un guide d'information pour parents d'élèves EHDAA en collaboration avec le Comité de parents et le Comité consultatif des parents EHDAA
- Mise en place de mesure d'accompagnement dans les trois écoles secondaires pour « faire autrement » en cheminement particulier continu
- Ouverture de nouvelles classes spécialisées en soutien émotif et retards d'apprentissage ainsi que d'un centre multifonctionnel
- Création des comités sectoriels pour le passage primaire/secondaire des élèves EHDAA
- Développement et mise en œuvre de la politique des services éducatifs complémentaires
- Développement et mise en œuvre au primaire du service d'animation à la vie spirituelle et engagement communautaire
- Répartition nouvelle et bonification des services d'éducation spécialisée dans les écoles
- Développement continu d'ententes avec les partenaires externes, en particulier CLSC, centre jeunesse, centre de réadaptation en toxicomanie

## LE SERVICE DES RESSOURCES ÉDUCATIVES • ÉDUCATION DES ADULTES • FORMATION PROFESSIONNELLE ET SERVICE AUX ENTREPRISES



Denis Bertrand, directeur

### PRINCIPALES RÉALISATIONS

- Mise en place de la nouvelle direction de service de l'éducation des adultes et de la formation professionnelle
- Signature de plusieurs ententes avec d'autres commissions scolaires pour dispenser de la formation dans les autres régions du Québec
- Développement de l'Attestation d'études professionnelles (AEP) en cuisine, chaîne de restaurant
- Participation au Mondial des métiers
- Participation à la rédaction et à la révision de programmes du MEQ

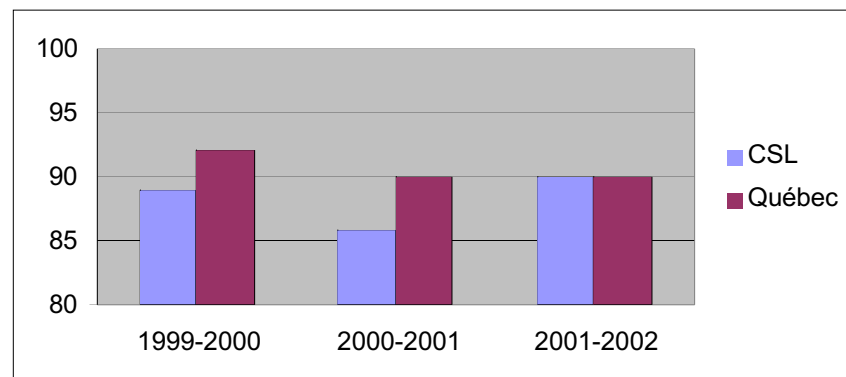
- Implantation de la formation à distance assistée
- Mise en place d'un service de réadaptation en formation professionnelle
- Participation à la Semaine de la formation professionnelle et technique incluant la journée pédagogique régionale de la formation professionnelle
- Implantation du programme de reconnaissance des acquis extrascolaires (les univers de compétences)
- Participation à la Semaine québécoise des adultes en formation



# Données sur la réussite des élèves

**TABLEAU 1**

Taux de réussite à l'ensemble des épreuves ministérielles  
Historique CSL – Québec

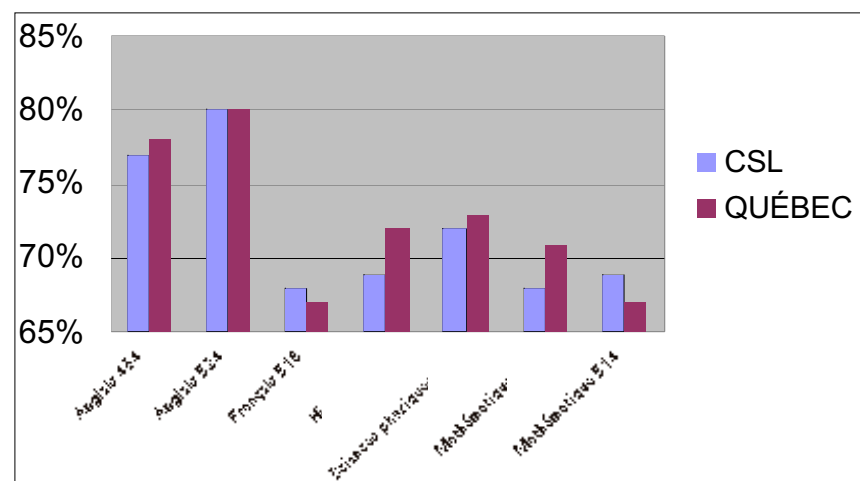


Chaque année, les élèves de 4<sup>e</sup> et 5<sup>e</sup> secondaire doivent réussir les épreuves du ministère de l'Éducation en vue d'obtenir un diplôme à la fin de leurs études secondaires. Nos résultats aux épreuves de juin 2002 sont intéressants car ils permettent d'élever la Commission scolaire des Laurentides au même niveau de réussite que l'ensemble du Québec avec un **progrès remarquable de 4% de réussite**. Pour l'ensemble des commissions scolaires de la région Laval-Laurentides-Lanaudière, la CSL obtient le **premier rang** pour l'accroissement de son taux de réussite. En juin 2001, la CSL se classait au 41<sup>e</sup> rang provincial, en juin 2002 au 27<sup>e</sup> rang et en juin 2003 au 24<sup>e</sup> rang.

**TABLEAU 2**

Résultats aux épreuves uniques du Ministère incluant les notes de l'école – Juin 2003

MATIÈRE	CSL	QUÉBEC
Anglais 484	77%	78%
Anglais 524	80%	80%
Français 516	68%	67%
Histoire 414	69%	72%
Sciences physiques 486	72%	73%
Mathématique 436	68%	71%
Mathématique 514	69%	67%

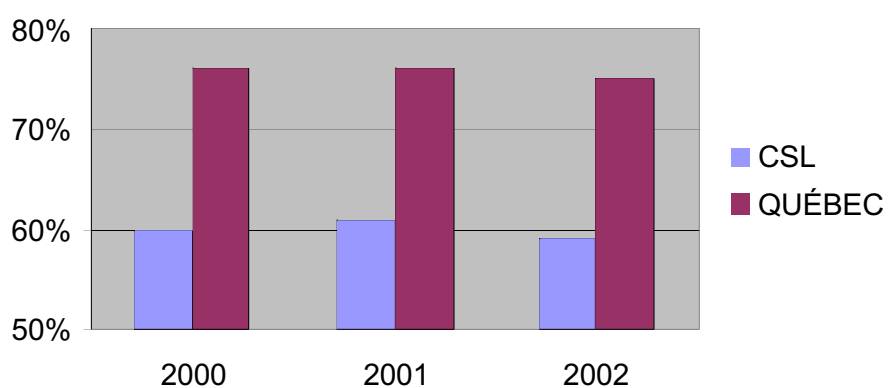


Les résultats aux épreuves uniques de juin 2003 se **comparent avantageusement à ceux du Québec**. En mathématique et en histoire de 4<sup>e</sup> secondaire, des progrès restent à être réalisés bien qu'on observe une **remontée significative** en histoire.

**TABLEAU 3**

Sorties avec diplôme ou qualification.  
Années 2000 - 2001- 2002  
CSL-Québec.

	CSL	QUÉBEC
2000	60%	76%
2001	61%	76%
2002	59%	75%

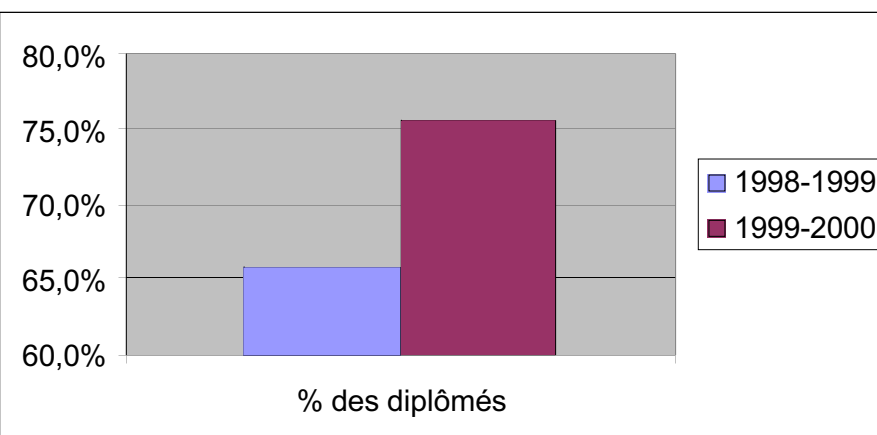


La CSL a un énorme défi pour rehausser son taux de diplomation car environ 4 élèves sur 10 quittent l'école avant d'obtenir un diplôme ou une qualification reconnue alors que pour l'ensemble du Québec, ce sont 3 élèves sur 10.

**TABLEAU 4**

Obtention d'un diplôme en formation professionnelle  
Source : Indicateurs nationaux des plans stratégiques

	% des diplômés
1998-1999	65,8%
1999-2000	75,6%



La proportion des élèves **inscrits en formation professionnelle** qui obtiennent un diplôme a augmenté de façon significative avec une **hausse de 10%** en un an. Souhaitons que des données plus récentes, lorsque disponibles, permettront de confirmer cette tendance à la hausse pour nos élèves.

## RAPPORT FINANCIER 2002-2003

Le Service des ressources financières est responsable de la préparation du budget et de son contrôle, de la préparation des états financiers annuels, de la gestion de la trésorerie et du service de la taxation scolaire.

En terme financier, les revenus de l'exercice 2002-2003 totalisent 77 274 148 \$ dont 14 172 523 \$ représentent les revenus de la taxe scolaire et les dépenses s'élèvent à 76 655 705 \$.

Le surplus cumulé totalise un montant de 3 059 525 \$ réparti en un surplus libre de 2 491 344 \$ incluant les surplus des écoles et des centres et un surplus réservé de 568 181 \$ afin de couvrir le montant du déficit d'opération 2003-2004 prévu.

Ces résultats financiers montrent une amélioration de la situation financière de la Commission scolaire des Laurentides. La baisse du nombre d'élèves prévue au cours des cinq (5) prochaines années aura un impact important sur le niveau des ressources financières. Le gouvernement du Québec devra dans sa démarche budgétaire investir davantage dans le secteur de l'éducation afin que les objectifs de la réussite éducative soient atteints.

Le Service des ressources financières a développé au cours des années un leadership axé sur le partenariat avec les directions d'écoles, de centres et de services.

Pour 2003-2004, le Service continuera de maintenir une gestion basée sur le développement de l'approche-client en offrant des services-conseils de qualité à ses clients et poursuivra la révision des mécanismes de contrôle interne.

Le Service des ressources financières maintiendra cette volonté de développer des services axés sur le partenariat et la collaboration.

### ÉTAT DES RÉSULTATS (résumé) DE L'EXERCICE TERMINÉ LE 30 JUIN 2003

#### REVENUS

Subventions du ministère de l'Éducation	51 148 386 \$
Subventions des autres ministères et organismes gouvernementaux	965 233 \$
Taxes scolaires	14 172 523 \$
Autres revenus de fonctionnement	6 242 215 \$
Investissements (subventions pour les immobilisations)	3 738 484 \$
Dépenses dont le financement à long terme est à la charge de la Commission scolaire ou en attente d'allocations	1 007 307 \$
	<hr/>
	77 274 148 \$

#### DÉPENSES

Enseignement et formation	34 550 977 \$
Soutien à l'enseignement et à la formation	13 083 338 \$
Activités parascolaires	10 181 036 \$
Activités administratives	4 951 765 \$
Activités relatives aux biens meubles et immeubles	4 984 735 \$
Activités connexes	3 831 785 \$
Investissements (dépenses d'immobilisations)	5 072 069 \$
	<hr/>
	76 655 705 \$

#### RÉSULTAT NET DE L'EXERCICE

618 443 \$

#### BILAN AU 30 JUIN 2003

		ACTIF	
Encaisse		1 288 533 \$	
Comptes débiteurs		11 638 779 \$	
Immobilisations		70 410 679 \$	
Autres actifs		255 843 \$	
		<hr/>	
		83 593 834 \$	
		PASSIF ET AVOIR	
Emprunts à court terme		4 500 000 \$	
Comptes créditeurs		6 422 767 \$	
Autres passifs		146 411 \$	
Revenus reportés		61 759 \$	
Capital permanent		69 403 372 \$	
Surplus cumulé	Libre Commission scolaire	1 641 785 \$	
	Libre écoles et centres	1 417 740 \$	3 059 525 \$
		<hr/>	
		83 593 834 \$	

#### NOTRE SITE INTERNET

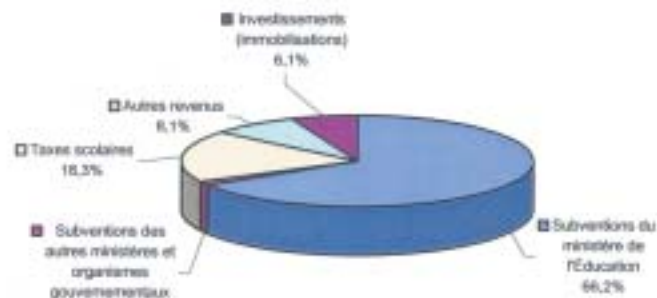
Depuis quelque temps, le site Internet de la CSL offre à la population plusieurs renseignements utiles aux parents, aux enseignants et à tout le personnel.

Certaines rubriques sont encore en construction. Peu à peu, vous serez en mesure d'obtenir des informations sur les sujets suivants :

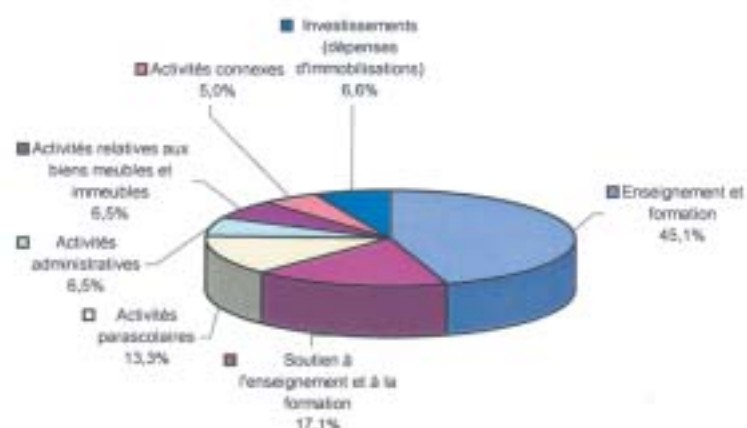
- commission scolaire
- carrefour pédagogique
- établissements d'enseignement
- Communiqués
- Infos aux parents
- Services

Pour en savoir davantage, venez nous visiter au [www.cslaurentides.qc.ca](http://www.cslaurentides.qc.ca)

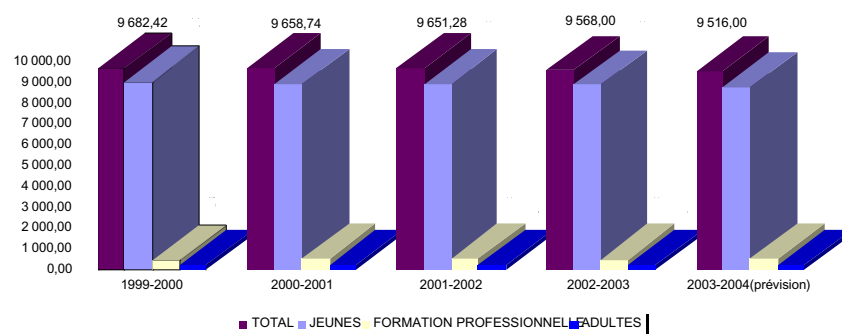
#### REVENUS



#### DÉPENSES



#### Clientèle jeunes et adultes et formation professionnelle



## HOMMAGE AU PERSONNEL

Le programme de reconnaissance des employés de la CSL comprend trois (3) événements majeurs chaque année.

#### ACCUEIL DES NOUVEAUX EMPLOYÉ(E)S

Plus de soixante (60) employé(e)s ont été accueillis lors d'une fête réservée en leur honneur à l'automne 2002.



#### FÊTE DES RETRAITÉ(E)S

La CSL a fêté dignement ses retraité(e)s, au nombre de 28, lors d'un souper organisé en leur honneur en novembre 2002. Un cadeau leur a été remis en reconnaissance de leur contribution à l'éducation.



#### FÊTE DU PERSONNEL AYANT 25 ANS DE SERVICE

La CSL organise aussi un événement de reconnaissance pour tous ses employé(e)s ayant 25 ans de service.



En 2002, plus de 24 employé(e)s ont été fêtés à l'École hôtelière des Laurentides.