

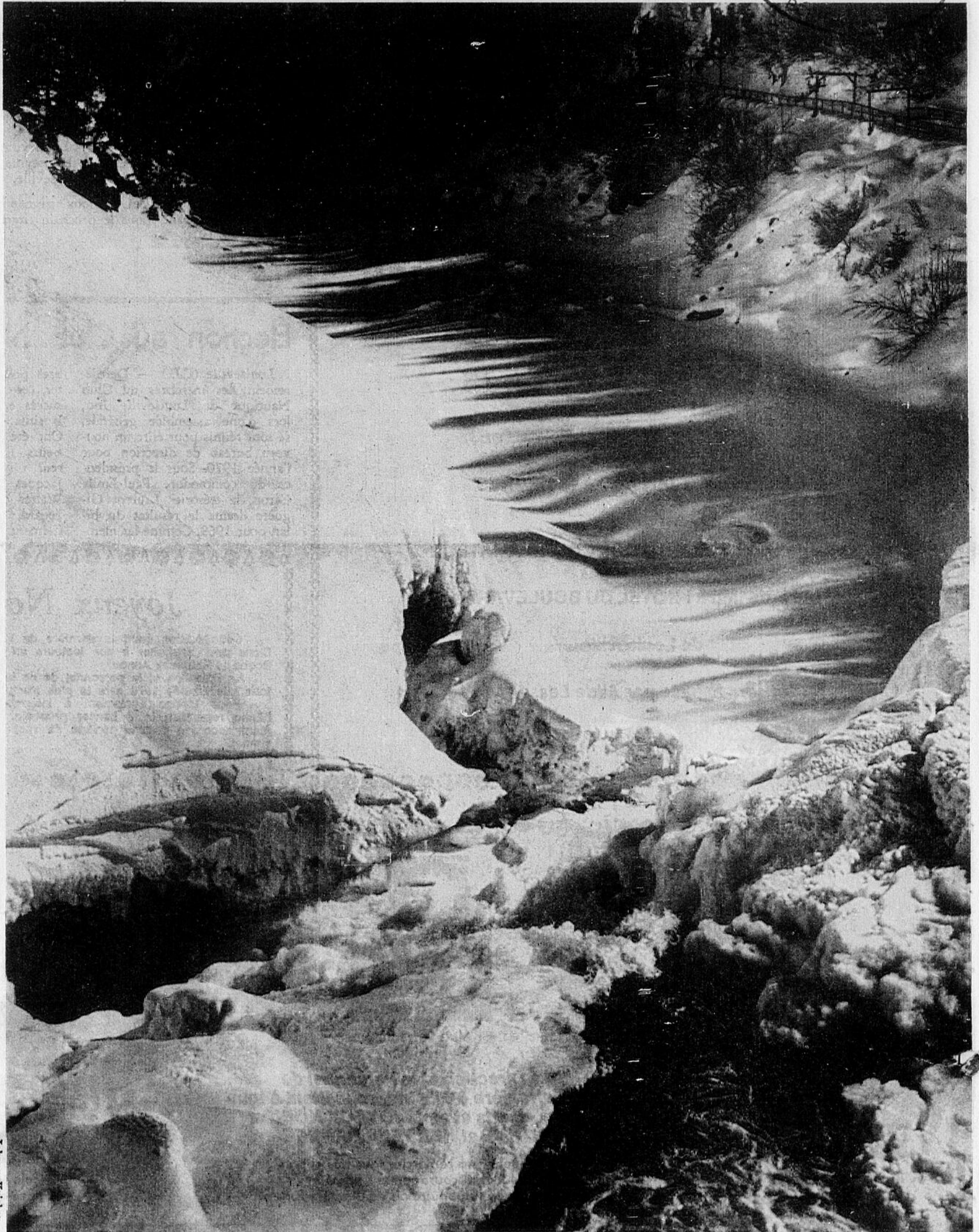
l'écho

de Louiseville
et du Comté
de Maskinongé

Louiseville, mercredi, 24 décembre 1969 — 49e année, No 4 — 5 cahiers 80 pages

15¢

9
NATIONALE
5 JAN 1970



Johann Krieger

Paix... et Vie

hier ou demain

L'Assurance-Inondation

Le ministère des Richesses naturelles a entrepris des recherches afin de proposer un projet préliminaire d'assurance-inondation applicable au Québec. Ces travaux de

recherche ont permis de faire une synthèse de la documentation publiée sur le sujet, notamment aux États-Unis. Un rapport du ministère des Richesses naturelles,

intitulé "Etude préliminaire de l'assurance-inondation", rappelle ce qui s'est fait jusqu'à maintenant au Québec et aux États-Unis en matière d'inondation. Il souligne les objectifs à poursuivre dans la lutte contre les dommages causés par les débordements. Il mentionne quelques-uns des avantages qu'entraînerait chez nous la mise en vigueur d'un plan d'assurance-inondation.

Tirage mensuel Optimiste

Voici la liste des heureux gagnants du onzième tirage mensuel du Club Optimiste de Louiseville, qui s'est déroulé à l'occasion du dépouillement de l'arbre de Noël et du souper mixte tenu à l'Hotel Winsor, mardi le 16 décembre 1969.

Mme Lily Gendron	Louiseville, Qué.	\$100.00
Mme Jeannette Ricard	Louiseville, Qué.	5.00
M. Jean-Guy St-Pierre	St-Etienne des Grès, Qué.	5.00
M. Paul Lessard	Louiseville, Qué.	5.00
M. Ernest St-Louis	Louiseville, Qué.	5.00
M. Jean-Paul Grenier	Louiseville, Qué.	5.00
Mme Simone Richard	Louiseville, Qué.	5.00
M. Marius Boulay	Louiseville, Qué.	5.00
M. Roger Bergeron	Louiseville, Qué.	5.00
Mlle Marie Milette	Louiseville, Qué.	5.00
M. Jacques Cloutier	Louiseville, Qué.	5.00

Félicitations à tous ces heureux gagnants, et bonne chance à tous les participants pour le prochain tirage qui aura lieu vers le 15 janvier 1970.

Robert Desbois, sec.-trésorier
Robert Desbois, sec.-trésorier

Dans le cadre de l'émission
"C'EST BEAU CHEZ NOUS"
à CKTM-TV, le 13

SAMEDI, LE 3 JANVIER à 19 HEURES

regardez LA FINALE DU CONCOURS AMATEUR

qui aura lieu à l'HOTEL DU BOULEVARD

de Louiseville

et sera animée par Alide Lessard.

Élection au Club Nautique

Louiseville (C.B.) — Dernièrement, les membres du Club Nautique de Louiseville Inc., lors d'une assemblée générale, se sont réunis pour élire un nouveau bureau de direction pour l'année 1970. Sous la présidence du commodore Paul-Emile Caron, le trésorier Laurent Giguère donna le résultat du bilan pour 1969. Comme les mem-

bres présents ont pu le constater, cette dernière année fut un succès et représente fidèlement la situation financière du Club. Ont été élus directeurs: Messieurs Paul-Emile Caron, Laurent Giguère, Lucien Giguère, Jacques Frigon, Alide Lessard, Walter Vallières, Gérard Beauregard, Jean-Paul Pichette et Clément Bellemare.

Joyeux Noël

Cette édition étant la dernière de l'année, nous en profitons pour souhaiter à nos lecteurs un Joyeux Noël et une Bonne et Heureuse Année.

La Direction et le personnel de ce journal anticipent pour tous que l'année 1970 sera la plus fructueuse pour chacun.

Nous tenons également à informer nos lecteurs que l'Echo reparaitra le 7 janvier prochain, les prochains jours étant accordés comme période de vacances pour notre personnel.

La Direction.



Raymond Lafrenière
vice-président



J. L. Lafrenière
président

La Direction et le Personnel de
J. L. Lafrenière & Fils Inc. souhaitent à tous
leurs clients et amis JOYEUX NOËL et
BONNE et HEUREUSE ANNEE

Nous tenons à remercier tous nos clients
de leur encouragement passé et
sollicitons de la population sa clientèle future.



Nicole Lafrenière
secrétaire-trés.

J. L. LAFRENIÈRE & FILS INC.

Votre magasin : PRESTIGE

88 ST-LAURENT

Tél. : 227-2223

MASKINONGÉ

L'Écho vous la souhaite

Par Normand Ferrier Le Clerc

Personne ne pourra se vanter, dans quelques jours, de ne pas avoir souhaité quelque chose à quelqu'un. C'est la saison. Pour respecter la tradition et rappeler mon souvenir à ceux qui ont le plus fait parler d'eux au cours de cette année, j'utilise ce moyen pour exprimer des vœux de toutes sortes selon les personnes, les institutions ou autres formes de vie.

L'expression de ces vœux est, comme le veut également la tradition de l'Écho, faite avec une pointe d'humour plus ou moins forte selon l'état d'esprit du lecteur. Si d'aventure quelqu'un s'en formalisait je lui rappellerai ce que me disait ma mère: "Si tu ne vaux pas une risée... tu ne vaux pas cher."

Et maintenant, allons-y.

Au conseil de Louiseville: un dortoir et de ne pas être vendu par le shérif...

Au conseil de St-Antoine de la Rivière du Loup: la présence de Dieudonné à chaque assemblée... personne ne pourra dormir.

Au conseil de Comté: un chèque de Louiseville et d'autres locataires.

Aux autres conseils du comté: des rues en asphalte et des promesses.

A la Commission Scolaire de Grand'Pré: des contribuables bien payant et une définition de tâche pour ses employés.

A la Fabrique de St-Antoine de Padoue: un thermomètre neuf pour sa clinique de donneur de cents.

L'Hôpital Comtois: des internes pour distraire au moins les gardes, faute de patients et une autre visite du ministre.

Au Centre d'Accueil: un comité inter-chambre des loisirs financés par la corporation.

A la Polyvalente: des flotteurs peut-être et de l'huile pour les réservoirs au lieu de l'eau, c'est plus combustible.

Au futur comité de citoyens en gestation: un gynécologue envoyé par la Compagnie des Jeunes Canadiens.

A l'Association Libérale du Comté: un ancien candidat servi à la moderne pour les prochaines élec-

tions en prévision d'une autre défaite.

A l'Union Nationale: Une association locale pour l'acheminement démocratique de la redistribution des richesses aux patrons officiels choisis par les membres.

Au Parti Québécois du comté: un candidat prestige pour battre les deux premiers.

Au Crédit Social: d'exister sans argent.

Au Comité Inter-Municipal des Loisirs: un autre secrétaire et du Géritol pour les membres afin de pouvoir faire des pressions sur les conseils municipaux sans subir d'ingérence de fonctionnaires municipaux.

A la Commission d'Urbanisme de St-Antoine de la Rivière du Loup: des plans qui se marient avec ceux de la Commission Fantôme d'Urbanisme de Louiseville.

A la Sûreté Provinciale: un souper au "poulet" pané, cuit à feu bas mais en moins de 48 heures et servi par des journalistes.

A la Sûreté Municipale de St-Antoine de la Rivière du Loup: la fusion avec la Sûreté de Louiseville pour de meilleures conditions de travail et une meilleure protection des citoyens.

A la Sûreté de Louiseville: un autre arbitrage, c'est plus payant et un juge municipal.

Aux pompiers des deux municipalités: des jeux de cartes payés par l'employeur.

Aux employés municipaux de Louiseville: la parité de salaire avec Berthier.

A ceux de la paroisse: Un syndicat et une convention collective

(Suite à la page 5)



Albert Clément
Président

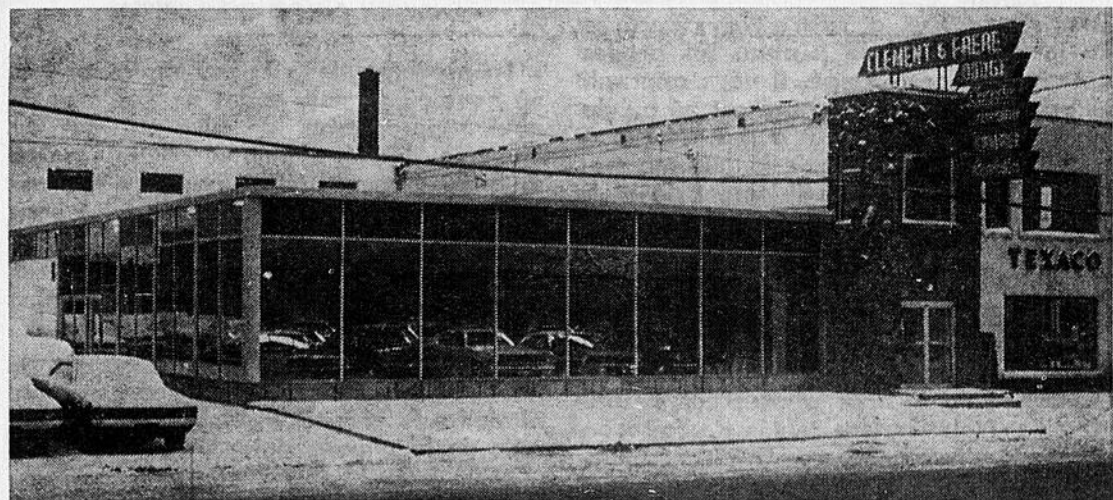


Mme Marthe Lafrenière
Vice-présidente



J.-Jacques Clément, C.A.
Secrétaire-Trésorier

A l'occasion de la Noël et du Nouvel An La Direction et le Personnel de Clément & Frère Ltée sont heureux de vous offrir leurs meilleurs vœux de Joie et de Bonheur!



Clément & Frère Limitée

Vendeurs autorisés

CHRYSLER — BOMBARDIER

700 BOULEVARD OUEST — TEL. : 228-2701 — LOUISEVILLE

Je désire remercier notre distinguée clientèle pour son encouragement manifesté durant l'année 1969.

JOYEUX NOEL

et

BONNE et HEUREUSE ANNEE



MAURICE LAJOIE
propriétaire

VÊTEMENTS de QUALITÉ | MAURICE ENRG
MERCERIE Pour HOMMES et GARÇONS

271 ST-LAURENT — TEL. 228-4990 — LOUISEVILLE

DOUCET RADIO TAXI
TEL. : 227-2264
Maskinongé

Marché GRÉGOIRE



DOUBLE ECONOMIE ARGENT PLUS TIMBRES GOLD STAR

Joyeux Noël

et

Bonne et Heureuse Année à tous nos clients et amis

CAFE

MAXWELL

\$1.43

bocal de 10 on.

\$1,000

EN ARGENT TOUTES LES SEMAINES.

Faites votre don de 50cts au Club Richelieu de Louiseville et du lundi au vendredi 5 fois par jour

JOUEZ "RADIO" À CJTR
1140 Radio Trois-Rivières Ltée

ACHETEZ VOTRE CARTE A NOTRE MAGASIN

Ouvert jusqu'à 9h. le jeudi soir.
Livraison gratuite

Tél. : 228-2715

éditorial

Un an après...

Un jour, quelqu'un arrive dans une petite ville de province, c'est un journaliste. Il ne connaît personne, personne ne le connaît. Il arrive avec une profession plus ou moins connue des lecteurs du journal local, du moins dans la mesure où les événements locaux sont concernés.

En quelques mois, le journal est à peine reconnaissable et un an après tout est changé. Certains n'ont pas aimé les changements, d'autres n'ont pas aimé le journaliste, d'autres enfin s'en méfient encore plus qu'au début. Certains ont appris à l'utiliser, à en tirer profit. On peut soutenir que dans l'ensemble tout le monde est de plus en plus satisfait, mais...

Mais les changements sont difficiles à accepter dans un milieu tranquille qui ne subit peu ou pas les influences des grands centres, du moins le croit-on.

Après de mûres réflexions, il y a quelque chose de changer à Louiseville, il nous semble que cette ville ne sera plus jamais la même, et ce n'est pas à cause du journaliste ou du journal. Les propos des citoyens ont changé. Il nous apparaît qu'un désir de connaissance est né ou du moins a grandi ici. Il y a des raisons à cela. L'accomplissement de la réforme scolaire se fera sentir tangiblement de mois en mois, tant chez les jeunes que chez les milliers d'adultes qui sont retournés sur les bancs d'écoles.

D'autre part, les moyens de communications réalisent de plus en plus leur but. L'image succède aux phrases et l'esprit s'éveille. Nous serions tentés de faire un bilan négatif de cette première année passée ici, mais tout ce que nous pourrions dire ne changerait et ne solutionnerait pas

les problèmes économiques et sociologiques que nous rencontrons chaque jour.

Progresser c'est savoir s'adapter. Une ville, une région progresse dans la mesure où l'adaptabilité de ses institutions répond aux aspirations de ses habitants et cela dans un effort commun. C'est pour cette raison que des organismes se sont transformés au cours de l'année sous la poussée de nouveaux besoins et de nouveaux figurants. C'est ainsi également que sont apparues de nouvelles institutions. Tout cela tend vers une chose, la liberté.

L'homme est responsable de sa liberté, car il ne naît pas libre, il le devient jour après jour avec l'évolution de son sens des responsabilités que parfois il a cédé à d'autres pendant très longtemps. Alors il est habité par la peur et craint ceux à qui il confère une puissance toute faite de ses libertés. Ce phénomène est assez répandu ici et au cours de l'année qui s'achève, il nous est apparu que ce phénomène est en perte de vitesse.

La prudence des siècles nous a conduit où nous en sommes et les années à venir nous rapprocheront de plus en plus de l'homme libéré, l'homme défini parce qu'intérieurement défini, parce qu'en possession de lui-même, parce que responsable.

Nous terminerons ce propos, en souhaitant une année de vie pleine aux hommes pleinement responsables et conscients. Aux autres... au'ils le deviennent pour atteindre le plus tôt la plus grande plénitude de la paix humaine.

Normand Ferrier Le Clerc

commentaires

Nous souhaitons un Joyeux Noël à tout le monde

A la vue des crèches magnifiques qui garnissent nos églises, les fidèles se transportent par l'imagination à Bethléem pour demander à l'Enfant-Jésus d'apporter la paix "aux hommes de bonne volonté".

C'est là que, la nuit prochaine, se retrouveront par la pensée, tous ceux qui ont faim et soif de paix, de calme, de tranquillité, de justice, enfin de tout ce qui manque en ce siècle mouvementé plus souvent qu'à son tour. A vingt siècles de distance, le monde n'a pas été capable de se passer de l'esprit de Noël, de son obsession. Et c'est sous l'enveloppe frêle d'un bébé nouveau-né que sera invoqué cette nuit le Christ de la Justice et du Droit. C'est devant la crèche qu'un monde énévéré ira demander la paix, une paix que, dans certains pays on demande en vain depuis plus de 20 ans.

Pourtant, quelques heures encore et ce sera la nuit par excellence, la nuit millénaire mais toujours nouvelle, avec ses carillons, ses cantiques, ses légendes si chères au coeur. Et, tout à côté, ses déséquilibres, ses laideurs, ses tristesses, ses tragédies sans nom que la première nuit de Noël n'a pas voulu.

Selon l'antique tradition, nous souhaitons à tous nos parents, nos amis, nos ennemis, nos concitoyens, à tous ceux qui cherchent la paix, d'en jouir. Et à tous ceux qui ne la cherchent pas, de l'apercevoir dans un rayon de lumière et d'y goûter!

Nous voudrions toutes les classes de la société réunies devant l'expression de ces souhaits. Fasse le Ciel que l'on finisse par se comprendre dans ce dialogue tellement difficile qu'il donne l'impression d'un monologue.

En de telles dispositions, en la compagnie de la quiétude de l'esprit et de la paix du coeur, l'homme sera meilleur et le bonheur, en autant qu'il est possible d'en ramasser des morceaux sur cette terre, sera plus facilement accessible.

Joyeux Noël et Heureuse Année à tout le monde.

Jean-Guy Boisselle.

Paix sur la terre aux hommes de bonne volonté

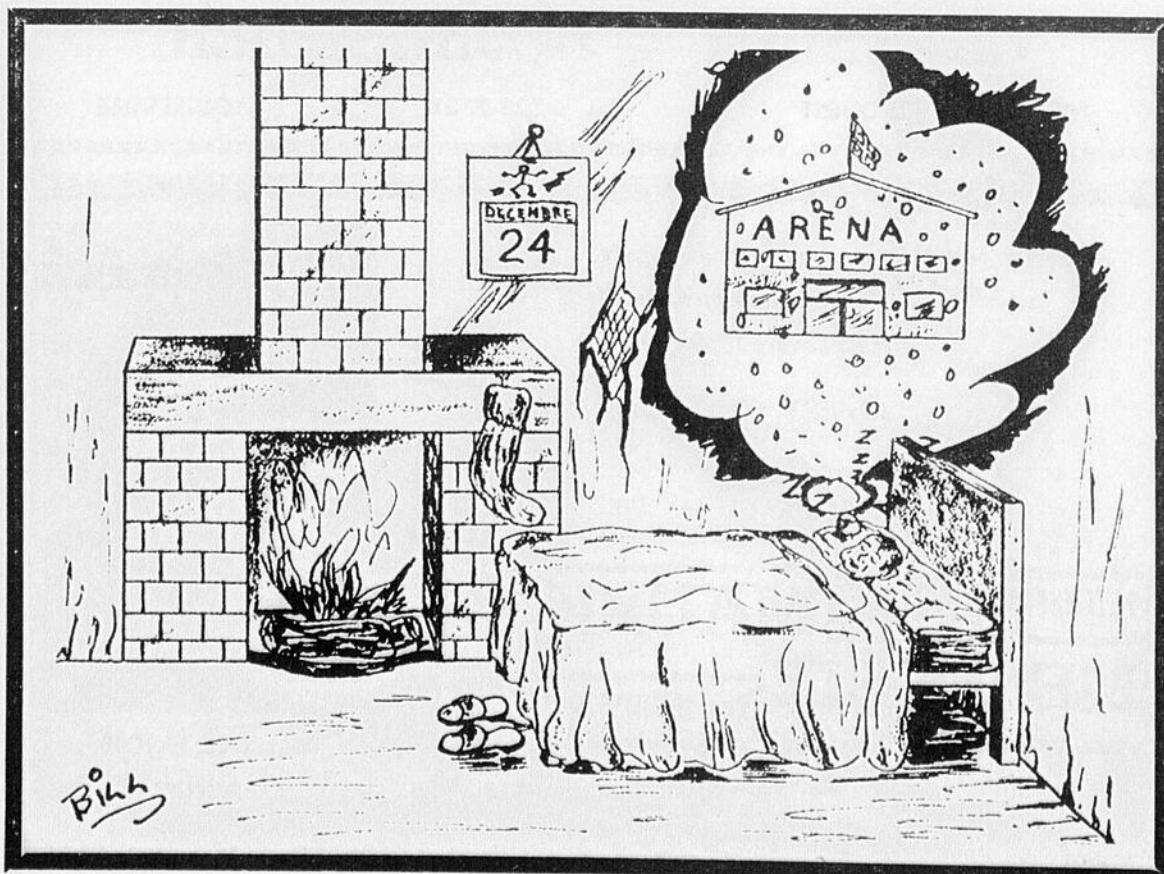
Il était là, ce petit bonhomme debout devant une vitrine toute illuminée et remplie de merveilleux jouets. Ses vêtements, probablement ceux d'un petit frère plus âgé que lui, étaient dans un état lamentable. Ses traits pâles que venaient lécher les faibles rayons d'une lune blafarde, exprimaient l'angoisse et l'amertume qui déjà, malheureusement, prenaient place dans le coeur de cet enfant.

Les gens qui passaient bien emmitoufflés et se gavant de rires joyeux les bras chargés de cadeaux, ne se souciaient guère de celui-ci. Même, que certains fêtards nonchalants le bousculaient à l'occasion sans bien entendu se soucier de lui. Il y en a même un qui à un moment donné lui a crié: "va t'coucher le jeune, l'père Noël va t'oublier!". Momentanément effrayé, il s'est mit à courir sans se soucier de ce qui l'entourait, il entendait bien dans sa course folle les souhaits que les gens s'échangeaient! Paix sur la terre aux hommes de bonne volonté, mais pour comble de malheur à une intersection une auto le happa... On le transporta à l'hôpital en ambulance et aux cris stridents des sirènes.

On l'avait lavé, pansé et il était depuis déjà un bon moment sans connaissance veillé par une jolie garde-malade qui avait l'air d'un ange.

Sur le coup de minuit, il remua légèrement les paupières pour ensuite s'ouvrir les yeux. Quel émerveillement apparaissait à ses yeux, dans cette blancheur des draps blancs et penché sur lui ce joli minois qu'il prenait sans doute pour une fée, deux grosses larmes ont glissé sur ses joues maintenant toutes roses et à ce moment même une phrase lui est revenue à la mémoire: "Paix sur la terre aux hommes de bonne volonté". Connaitra-t-il cette paix? Est-ce qu'il y aura des hommes de bonne volonté? La nouvelle année lui dira peut-être, C'est ce que je souhaite à tous.

J. Baribeau.



l'écho

Publicitaire : Léopold Comtois
 Abonnement
 Canada : 3 mois \$2.00
 6 mois \$3.00
 12 mois \$5.00
 États-Unis : un an \$7.50

Fondé en 1921, L'Écho de Louiseville est édité et imprimé par l'Imprimerie Gagné Ltée à St-Justin, Comté de Maskinongé, dont M. Ernest Gagné est le président.

Bureaux à Louiseville au 153, rue St-Laurent, tél. : 227-4320.

Directeur : Claude Gagné
 Ass. Directeur : J.-Pierre Gagné
 Rédacteur en chef : Normand Ferrier Le Clerc
 Sports : André Lauzon

Hebdomadaire régional, dévoué aux intérêts des citoyens du comté de Maskinongé. Sans appartenance politique, recherche la justice pour tous. S'emploie à éclairer plutôt qu'à gouverner, diffuse la vérité et prône les réformes pouvant contribuer au mieux être des citoyens. Courrier de la deuxième classe, enregistrement no 0645.





STE - URSULE

A l'A.F.E.A.S.

Jeudi dernier : assemblée mensuelle de l'A.F.E.A.S. à Ste-Ursule. L'étude sociale portait sur le "couple", la famille. Le manque d'amour et le manque de sécurité sont les grandes causes de tension dans les foyers. Il faut, à travers tout le vacarme et la vitesse de la vie actuelle, garder "autant que possible" son calme et surtout essayer de combler le fossé existant entre générations, établir le dialogue et ne pas trop généraliser.

Une résolution fut proposée et acceptée de faire parvenir des remerciements à Me Rémi Paul pour toutes les démarches déjà faites et toutes celles à venir afin de régler la question épineuse de notre couvent. Il fut ensuite accepté à l'unanimité de remettre à Soeur Philippe-du-Sauveur pour ses pauvres, le produit du tirage de la soirée, le montant s'est élevé à \$25.85. Sincères remerciements à toutes les dames principalement à la Présidente Mme Aléric Leblanc.

On a procédé cette semaine à l'installation de bancs et d'un autel nouveaux à la sacristie, les personnes qui assistent à la messe du matin en sont ravies.

A l'assemblée de paroisse de dimanche on a élu deux nouveaux marguilliers, MM. Armand Lessard et Angelbert Juneau en remplacement de MM. Charlemagne Trudel et Denis Juneau.

Pendant la période des fêtes, la bibliothèque sera ouverte les vendredis 26 décembre et 2 janvier au lieu des jeudis soirs.

On demande aux gens de s'adresser au presbytère afin de se procurer des billets pour la messe de minuit de Noël.

Les personnes qui auront communie à la messe de minuit de Noël peuvent communier une deuxième fois si elles reviennent à la messe du jour.

A l'occasion du Jour de l'An, il y aura une Messe de Minuit le 31 décembre à minuit naturellement.

Le 24 décembre il y aura des confessions de 3h. à 4h. p.m. et de 7h. 30 à 9h. p.m.

Pensée

Marie, la Mère de Jésus est toute gracieuse parce qu'elle est aimée de Dieu. Tout amour vrai transfigure une femme. Elle devient comme un miroir qui reflète, sans nous éblouir, les perfections même de Dieu.

Groupes en service

Dimanche le 28 décembre : 8h. : Renis Arseneault; 10h. : Jean-Paul Béland.

Jeudi le 1er janvier : 8h. : Marc Lessard; 10h. : Alide Lessard.

Dimanche le 4 janvier : 8h. : Denis Trudel; 10h. : Aurèle Béland.

— 0 —

Votre courriériste souhaite à tous les lecteurs un très Joyeux Noël et une Bonne et Heureuse Année et demeure à votre service pour l'année qui s'en vient. Qu'elle soit pleine de joie pour tout le monde.

L'échotier vous...

(suite de la page 3)

leur interdisant d'encombrer les cours d'eau avec les déchets.

Au Centre Récréatif : l'intégration de l'Hypothétique Commission Inter-Municipale des Loisirs.

Au Richelieu : Un autre "Claude" pour établir le trium vir.

Aux Optimistes : de l'humilité pour avoir plus d'assurance.

Aux Escoffiers : un gueuleton-fou-rire et un p'tit vin piquant.

A la Jeune Chambre : que le prochain homme du mois soit le premier maire du Louiseville Métropolitain, lors d'un grand cocktail.

A l'A.F.E.A.S. de Louiseville : d'échapper à l'esclavage psychologique des hommes.

Aux Filles d'Isabelle : une présidente-générale-directrice-autoritaire.

Aux Chevaliers de Colomb : un bouc émissaire.

Aux Gardes Paroissiales : non pas un mais des publicistes qui puissent avoir de l'influence auprès des journalistes.

A la Société St-Jean Baptiste : d'être assimilée par le Parti Québécois.

Aux Lacordaire : un verre d'abstinence en compagnie des Jeanne d'Arc au Bar de la Rivière du Loup (La grande... pas la petite).

A la Seigneurie de Grand'Pré : un affaissement de dettes.

Aux Ateliers Pédagogiques : qu'ils soient reconnus par les Commissions Scolaires.

Au Louiseville Auto Club : un autre éditorial après un effort d'imagination pour trouver un nom français à leur club.

A l'Association des Marchands de Louiseville : une plaza illuminée et un mail sur la rue St-Laurent.

Aux taxis : le renouvellement de leur abonnement primant aux assemblées du conseil, payé par Ghislain Lessard.

Au député Antonio Yanakis : la réconciliation avec les électeurs du comté de Maskinongé.

Au député ministre (au pluriel) Me Rémi Paul, un autre ministère et que l'ange de la justice vienne exterminer tous les terroristes étrangers au Québec.

Au maire Avellin Dalcourt : DES IDEES\$\$\$\$

Aux conseillers Pierre Paul Beau-lieu : une cour municipale; Gérard Lesage : une autre tabagie; Fernand Clermont : des jumelles; Maurice Auger : une bonne caméra; Bruno Noury : une contradiction; Maurice Lesage : de l'opposition.

Au gérant Ghislain Lessard : une résolution du conseil lui donnant droit à quatre pose-travail par jour en plus de ses deux pose-café.

Au greffier Me Yvon Milot : un emploi de secrétaire dans une municipalité, Louiseville par exemple.

Au trésorier : Jean Bélanger : un congres.

Au chef René Bareil : deux 25 au lieu d'une 50.

Au maire Paul-Emile Caron, une grosse caresse de Jean-François en remerciement d'une petite soeur.

Aux conseillers Léopold Gerbeau : de ne pas se prendre aux cheveux avec Dieudonné; Conrad Giasson : un autre cours d'eau; aux autres conseillers? devinez...

Au secrétaire-trésorier Léo-Paul Picotte : un voyage à Québec pour les taxis.

Au préfet du comté : Guy Otis : un vol plané sur une facture de location du bureau d'enregistrement à la ville de Louiseville.

Aux membres de la Commission Scolaire regroupée de Grand'Pré; un pouvoir réel de décision administrative.

Aux citoyens de la paroisse : Une année sans taxe municipale parce que le conseil aurait décidé de dépenser ses réserves et surplus.

Aux citoyens de Louiseville : une douche froide.

Aux citoyens du comté : des chèques du bien-être à vie.

Aux employés de l'Associated Textiles Ltd : une augmentation de salaire substantielle.

Aux employés de l'Empire Shirt Company : un heureux 75ième anniversaire.

Aux employés de la Chem-Organic : un filtre à air.

Aux employés de la T.P.L. : le contrat de l'aréna.

Aux employés de la Canadian Gypson : des aspirateurs pour ramasser les écopeaux aux alentours.

Aux employés de la Bastos : une Manic III.

Aux employés de la Caséine : du petit lait.

Aux deux lascars-Richelieu qui ont "lunché" avec les hôtes du dépouillement d'arbre de Noël; d'autres dépouillements et aux hôtes : à chacune des six, un garçon de Louiseville qui leur ramènera les pieds par terre, malgré leur audace apparente.

A Léopold, mon confrère : une élection.

A Jean-Guy Boisselle : des cours de conduite préventive à Osaka.

A Jules Baribeau : des patins neufs pour éternner dans le nouvel aréna.

A l'abbé André Martel : un échec quelque part ça va trop bien dans son ministère.

A mon ami Léonce : de vendre une Chrysler à mon patron au lieu d'une Monaco.

A Réal U. Guimond de St-Paulin, un fauteuil confortable pour

lire L'Echo et L'Echotier.

A tous les Pères Noël du monde, la paix éternelle.

A tous les lecteurs de l'Echo le journal de leur rêve : Aux femmes en particulier : de toujours être jolies pour notre plus grand plaisir visuel.

Aux hommes : de savoir les apprécier encore plus.

Enfin, à tous, sans distinction : Joyeux Noël et Bonne Année. Pis l'paradis à la fin de vos jours.

Le sport chez les jeunes

Marie Juneau, 15 ans, et Pierre Brind'Amour, 19 ans, ont été choisis les athlètes de l'année dans Laval... Marie, une adepte de l'athlétisme, détient le record provincial mid-get pour la course de 440 verges, tandis que Brind'Amour, maintenant avec le Canadien junior, décrochait le championnat des compteurs de la Ligue métropolitaine le printemps dernier.

Randonnée sans souci avec **BOA SKI** 1970

Vente Service Pièces Vêtements de neige pour toute la famille

J. L. LESSARD
201 St-Louis, Ste-Ursule
Tél. : 228-2103
Ouvert tous les soirs

Que Noël soit pour vous une période joyeuse et que l'An Nouveau vous apporte tout le Bonheur que vous en espérez



Salon Claude Le Bottier

CLAUDE BOUCHARD, PROPRIETAIRE

380 ST-LAURENT

TEL. : 228-5594

LOUISEVILLE

La Société St-Jean-Baptiste de Ste-Ursule fière de ses réalisations passées, dans le but de faire progresser notre paroisse, désire souhaiter à tous pour 1970 une HEUREUSE et PROSPERE ANNEE

RHEAUME BERGERON, Prés.
RAYMOND O. LESSARD, Secrétaire-Trés.

Célébrez

La Veille du Jour de l'An à la chandelle
Orchestre *** Danse *** Réveillon *** Soirée du "Bon Vieux Temps"
à l'Hôtel du Boulevard

ON JOUERA POUR VOUS, VOS AIRS FAVORIS — ATMOSPHERE FAMILIALE

Faites vos réservations de bonne heure, et venez déguster un succulent

BIENVENUE A TOUS — BILLETS EN VENTE DES MAINTENANT.

POUR RESERVATION : TEL. 228-2718 — 8-2719 — 8-2710

DE 8 H. P.M. A 2 H. A.M.

BUFFET FROID AVEC PIECES MONTEES

PAT. LAPOINTE, PROP.
RICHARD NADEAU, gérant



Artiste invitée
Franco Sylvain
chanteuse

l'échotier



Normand Ferrier Le Clerc

Quand vous aurez terminé la lecture de cette chronique, des souhaits de Noël et du Nouvel An de l'Échotier, pris connaissance du choix du journaliste et de ses collaborateurs pour le Gala des personnalités de l'année, quels que soient vos sentiments, rappelez-vous immédiatement que la plus perdue... de toutes les journées... est celle... où l'on n'a... pas ri.

Si vous avez passé l'année en beau maudit après votre femme, vos enfants, votre boss, le curé, le député, le maire, la commission scolaire ou je ne sais pas qui d'autre, vous avez perdu votre temps, tout le monde arrive en même temps au Jour de l'An avec ou sans bile.

Quelle différence y a-t-il entre un haut fonctionnaire et un ministre? Un haut fonctionnaire doit travailler et se taire alors qu'un ministre "peut" ne rien faire... mais doit parler.

Comment faire rouler les yeux dans l'eau à un homme? Parfois avec une bague... ça arrive.

Les honnêtes femmes sont souvent inconsolables des fautes qu'elles auraient pu commettre.

Combien y a-t-il eu de dépouillement d'arbres de Noël depuis huit jours? Bien malin qui pourrait le dire. Mais la demi-douzaine à laquelle j'ai assisté était bien touchantes d'assisté était bien touchante d'armements. Comme si chacun le faisait pour soi.

Quand une femme n'est pas heureuse avec un homme... elle en prend trente-six.

Et... quand une femme est aimé d'un homme, elle désire qu'il la rende heureuse, mais quand elle l'aime, elle est heureuse.

Dimanche soir à 11h. 46, c'était le début de l'hiver... jusqu'au 21 mars.

Les femmes seront heureuses le jour où elles auront appris à se taire.

D'ici la fin janvier, Laurent Lambert, l'hôte de la Seigneurie de Grand'Pré, aura terminé et offrira à la population un lieu de divertissement en "teck" et il ne s'agit pas de bois ici mais de musique et de danse.

L'amour rend les femmes infidèles, fidèles et... les femmes fidèles, infidèles.

Dans quelques semaines, plusieurs veinards partiront pour le Sud. L'un d'eux me racontait un souvenir. Un jour, une jeune fille sort de l'eau, l'air effrayé et ses mains croisées sur sa poitrine.

Je la regarde un peu étonné et elle me dit: Oh! c'est affreux! Quoi? vous avez perdu votre soutien-gorge? Non, dit-elle, mes faux seins.

Les femmes ne sont pas fidèles à un homme, elles le sont à l'amour.

Si une employée de l'usine de St-Paulin lit cette chronique je lui suggère de découper celle-ci et de la remettre au patron, pour une fois ce ne sera pas lui qui remettra une histoire à l'autre. Quand un homme veut rendre une femme heureuse, c'est qu'il la désire... après, il pense qu'elle doit l'être.

Un employé entre timidement dans le bureau du patron et lui demande la permission de s'absenter de son travail le lendemain. Il explique ainsi sa requête: Je vais vous dire franchement. Demain on enterre ma belle-mère, et ça me ferait vraiment plaisir d'assister à la cérémonie.

Les seuls moyens pour une femme d'être fidèle, ce sont d'être amoureuse... ou laide.

Il y a des élections dans l'air on peut même l'entendre... ici et là... les sollicitations sont commencées, l'argent pointe à l'horizon.

Aux cartes comme en amour, un tricheur est celui qui ne joue pas pour s'amuser.

Tout le monde sait que les autorités municipales de Louiseville ont brisé la traditionnelle fête où l'on remettait à chaque employé une volaille. Pourtant l'agent Pierre Béland a obtenu la sienne à peine morte et en pleine rue. Elle était tombée d'un camion de transport et avait été tuée par une auto sur la rue St-Laurent. Au poste, on n'en est pas revenu.

Les hommes sont infidèles pour leur plaisir, les femmes pour rendre les hommes jaloux.

Il y a 52 ou 53 semaines

dans une année? Le calendrier en montre 52 mais les employés de la Bastos, n'en ont pas moins touché 53 semaines de salaire cette année, la 53^{ème} étant payée en prime de Noël. Il s'agit là d'une tradition européenne importée à Louiseville que je suggère à tous les employeurs d'adopter. Qu'en pensez-vous?

Bon, je termine ici une année d'Échotier. Une année bien remplie de sourires. Si cela n'a pas été votre cas, je le regrette pour vous, moi j'ai fait des efforts. Quant à mes souhaits, je vous les fais dans une autre page, j'en avais trop pour les inscrire ici et d'autre part, le ministère des postes aurait absorbé mon salaire si j'avais dû envoyer une carte à chacun, alors j'ai choisi de le faire dans le journal.

A tous les hommes je laisse cette pensée: Il n'y a pas de règles pour rendre une femme heureuse, il n'y a que des coïncidences. A toutes les femmes, le problème de leur vie: Les femmes cherchent toute leur vie l'homme auquel elles pourraient être fidèles.

Meilleurs Voeux à tous
nos Clients de Louiseville
et de la Région à l'occasion
de Noël et du
Nouvel An!

**FERRON, NOBERT,
LACROIX, YOUNG**
et ASSOCIÉS
COMPTABLES AGREES

TROIS-RIVIERES,



Joyeux Noël

A TOUS NOS CLIENTS ET AMIS.

Au seuil de l'an nouveau, nous nous faisons un devoir de transmettre à la population nos meilleurs voeux tout en lui souhaitant que l'an '70 soit une année remplie de bonheur et de joie.

A ceux qui nous ont manifesté leur confiance au cours de '69, nous disons un merci bien sincère, du fond du coeur.

Nous profitons de l'occasion pour rappeler aux automobilistes que notre atelier de réparation compte cinq mécaniciens sous la direction de FERNAND LESSARD, gérant du service.



ALIDE LESSARD, gérant



GERARD LESSARD, président



La Salle

"LE FOYER DU QUÉBEC
À MONTRÉAL"

Chambres:
A partir de \$11.00
Air climatisé et télévision

Et pour une cuisine
de choix...

Le Pavillon:
Le Rendez-vous des
Gourmets.

Musique de danse avec
Miguel Maura et son
quartette.

Le Cavalier:
Déjeuner d'affaires à
partir de \$1.85.

Le Pub Irlandais:
Le midi, Buffet chaud et
froid \$2.00.

Stationnement gratuit
Hôtel de La Salle,
1240, Drummond,
866-6492
Montréal

MASKINONGÉ

Nouveaux Marguilliers

MM. Georges Lemyre et Jérôme Lambert furent nommés les nouveaux marguilliers pour l'année 1970 en remplacement de MM. André-Lucien Guinard et Aurèle Cartier marguilliers sortant de charge. Nous félicitons les nouveaux élus et leurs souhaits pour la nouvelle année tout le succès désiré.

Fiançailles

A Noël auront lieu les fiançailles de Mlle Carole Bergeron fille de M. et Mme Roland Bergeron de Louiseville à M. Jean-Yves Vertefeuille fils de M. et Mme Maurice Vertefeuille de Maskinongé.

Egalement Mlle Louise Gagnon fille de M. et Mme Hubert Gagnon du village à M. Yvon Béliand fils de M. et Mme Paul-Emile Béliand de St-Léon.

Egalement Mlle Gaétane Trudel fille de M. et Mme Charles Trudel de notre paroisse à M. Réal Rochette fils de M. et Mme Lucien Rochette de la paroisse de St-Viateur. Il y aura réception chez les parents de la fiancée.

Egalement Mlle Hélène Vertefeuille fille de M. et Mme Sylva Vertefeuille de notre paroisse à M. Jeannot Lessard fils de M. et Mme Omer Lessard de Ste-Ursule. Il y aura réception chez les parents de la fiancée.

Egalement Mlle Ginette Lacoste fille de M. et Mme Robert Lacoste de Hamilton à M. Gaston Lebrun fils de M. et Mme Henri-Paul Lebrun de Montréal. La réception aura lieu chez les parents de la fiancée à Montréal.

Egalement les fiançailles de M. Réjean Morin de notre paroisse à Mlle Diane Bérard de Louiseville.

Messes du Jour de l'An

Il y aura messe à l'église à minuit seulement. Les bancs sont réservés à leurs propriétaires. Ceux qui désirent des places pourront le faire à la sacristie dimanche prochain après les messes.

Remerciements

M. et Mme Charles Adam rivière Sud Ouest de Maskinongé remercient chaleureusement Monsieur Edmond Butler, secrétaire général du Canada, M.

Mitchener, le Premier Ministre du Canada Pierre-Elliott Trudeau et le député de Berthier M. Antonio Yanakis. Aussi nous remercions tous ceux qui de près ou de loin nous ont offert des félicitations à l'occasion de notre 50e anniversaire de vie conjugale.

M. et Mme Charles Adam, Maskinongé.

Nos Tertiaires à l'Honneur

Le Conseil de la Fraternité du Tiers-Ordre de Maskinongé a voulu souligner la semaine dernière les 25 et 50 ans de vie franciscaine. Voici les noms de ceux qui sont tertiaires depuis 25 ans. Mmes Alcide Lemyre, Alphonse Lebrun, Jean-Baptiste Grenier, Rémi Caron, Louis-Georges Guinard, Jean-Charles Lemyre, Aimé Croisière et Angelbert Dupuis. MM. Joseph Gagnon, Henri Laurendeau et Honorat Paquin. Tertiaires depuis 50 ans Mme Philippe Dupuis. N'est-ce pas merveilleux de constater tant de générosité dans la poursuite de la perfection chrétienne. La spiritualité franciscaine produit de beaux fruits.

Nos félicitations à tous.

Voeux de Noël et du Jour de l'An

Je voudrais souhaiter à tous les lecteurs du courrier de l'Écho un joyeux Noël et une bonne et heureuse année. Que cette année soit remplie de bonheur, de santé et de prospérité. Que l'An 1970 soit pour tous une année remplie de joie et de gaieté.

André Lacourse, Courrieriste.

A.F.E.A.S.

Dans ma chronique de mercredi dernier, j'avais oublié de mentionner que c'est Mme Bertrand Rinfret notre Présidente qui a ouvert l'assemblée par un mot de bienvenue et a aussi offert ses souhaits à toutes les dames présentes. Je m'excuse auprès de Mme Rinfret c'est une erreur de ma part. Aussi dans les donateurs de la dernière soirée nous avons omis de mentionner le magasin Maurice Vertefeuille qui a donné un cadeau.

Mme Jules St-Louis, Publiciste.

VOEUX

de la
SAISON



CHATEAU LOUISE

Louiseville

EN ROUTE POUR
MONTRÉAL
ne manquez pas d'arrêter à

L'HÔTEL JUNEAU

LAVALTRIE, Qué.

Un chaleureux accueil
vous y attend !

Viateur Juneau, prop.

TOURNOI DE BALLON SUR GLACE

A JOLIETTE

LES 9, 10 et 11 JANVIER 1970

Le circuit de ballon sur glace MOLSON se transportera à Joliette les 9, 10 et 11 janvier prochain.

Plus de \$700. seront distribués en bourses et trophées lors de ce tournoi qui est limité à 54 équipes et qui sera présenté à l'aréna de Joliette.

La compétition est ouverte à toutes les équipes de la région. Pour de plus amples informations, on doit communiquer avec GEORGES ROY, à code 514-753-7184.

Joyeux Noël

Bonne et Heureuse Année

à tous nos clients et amis

DE

LA BIJOUTERIE GIGUÈRE ENR.



VENEZ VOIR



LE PLUS BEAU CHOIX DE MACHINES

CASSETTE

Modèles	Prix
K - 52 YORK	\$59.95
CTR - 10 YORK	\$79.95
3302 PHILIPS	\$79.95

8 TRACK CAR STEREO

COMPRENANT
MACHINE — 2 Haut-parleurs
ainsi que le nécessaire
à l'installation.

12 Watts **\$129.95**

Spécial FONORETTE \$34.95 Spécial

Tourne-disques portatif
VOYEZ NOTRE VITRINE

GRANDS ASSORTIMENTS
de 150 CARTOUCHES de vos vedettes tels que :

- Elvis ● Eng. Humperdinck ● César et les Romains ● Getro
- Platters ● Tom Jones ● G. Reno ● C. Pary
- Ventures ● P. Mauriat ● Petula Clark ● Mireille Mathieu
- Adamo ● F. Gall ● N. Mouskouri ● E. Macias

SPECIAL

Quantité limitée
Cartouches
8 track Stéréo

\$5.29

RADIO DISQUES : A DES PRIX DEFIANT TOUTE COMPETITION

OFFREZ LUI UN CADEAU A NOEL

de la Bijouterie Giguère Enr.

223 ST-LAURENT

TEL. : 228-4187

LOUISEVILLE

LE GALA DES PERSONNALITÉS 1969

Une année de vie dans une ville donne lieu à toutes sortes d'événements que, par profession, les journalistes doivent "couvrir" c'est-à-dire qu'un journal traite au fil des semaines des événements qui marquent la vie sous toutes ses formes.

Il est des événements et des gestes qui retiennent plus d'attention que d'autres. Il est des hommes et des femmes qui agissent d'une façon plus marquante que d'autres.

Sans enlever le mérite des autres qui ont posé des gestes, réalisé des choses et accompli leur travail, la rédaction de l'Écho veut ici exprimer son appréciation des événements et des gens, à des titres divers.

Il ne s'agit pas d'un verdict qui tente de rejoindre l'accord général, mais une appréciation de ceux, qui dans le quotidien, voient et racontent la vie de notre communauté. Selon l'appréciation des journalistes et des collaborateurs du journal nous vous présentons "notre choix".

A chacun de le partager ou non.



LA REALISATION DE L'ANNEE

L'une des réalisations qui ont retenu au maximum notre attention est, selon notre appréciation, l'AMUZ-TEK, cette petite discothèque pour les plus de 18 ans et faite pour eux. Le travail accompli dans cette réalisation par une équipe de jeunes est moins apparent que bénéfique pour ceux qui l'ont fait et ceux qui fréquentent cet endroit. Nous estimons qu'il s'agit d'un apport important pour notre localité à cause de l'initiation dont ont fait preuve les jeunes garçons et filles qui y ont travaillé et aussi à cause de l'exemple qu'ils donnent.



COLLABORATION

Voilà un choix que nous avons beaucoup de plaisir à communiquer. Celui du Comité d'organisation de la Course de Canots de St-Alexis. Particulièrement dans la Mauricie, cette course avait la réputation d'en être une où les journalistes n'obtenaient pas d'information. Cette année, une structure révisée a fait dire à tous les journalistes sur les lieux que c'était une merveille d'y travailler, tellement il était facile d'obtenir les informations nécessaires à la diffusion des nouvelles.



PERSONNALITE FEMININE

Nous avons choisi Mme Jean Fugère pour l'excellent travail qu'elle accomplit au sein de l'A.F.E.A.S. de Louiseville et le nouveau souffle qu'elle y a apporté. Il s'agit là d'une raison entre plusieurs autres dont sa

personnalité et sa façon d'aborder les problèmes auxquels fait face la femme dans l'évolution des valeurs sociales et économiques de notre communauté. Mme Fugère nous est apparue comme une femme désireuse de l'accomplissement de sa condition.

ET... LE CITRON

Il en fallait un. Celui-ci s'adresse à la personne, l'organisme ou le mouvement qui a manifesté le plus de réticence à l'endroit de l'information de la presse; qui a démontré une confiance ouverte; qui apprécie la presse dans la mesure où elle vante ses mérites ou fait son éloge.

Ce choix est aussi fonction de la facilité avec laquelle les journalistes peuvent accomplir leur travail soit par des documents de travail soit par l'empressement à communiquer les informations. Parmi plusieurs autres, nous choisissons l'administration municipale de Louiseville en général.



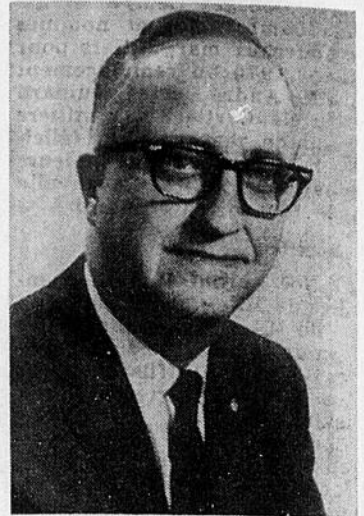
PERSONNALITE MASCULINE

Notre choix s'est arrêté sur un homme, jeune et dynamique de notre communauté: M. Claude Vertefeuille. M. Vertefeuille occupe de plus en plus l'actualité locale à cause des fonctions qu'il a acceptées de remplir dans différents mouvements, dont le Centre Récréatif qui constitue l'une des meilleures additions à la vie communautaire. En plus de la disponibilité qu'il manifeste, M. Vertefeuille démontre une ouverture d'esprit remarquable à l'endroit des gens et des choses.



NOTRE AMBASSADEUR

M. Robert Ricard nous est apparu comme étant celui qui par son travail et ses mérites avait été celui qui avait porté le nom de Louiseville aux quatre coins de la province. Après 10 ans de travail M. Ricard s'est mérité la Médaille d'Or des Epiciers de la Province et partant a répandu le nom de Louiseville sur toutes les tribunes. L'honneur qui a échu à M. Ricard a aussi rejilli sur toute la ville.

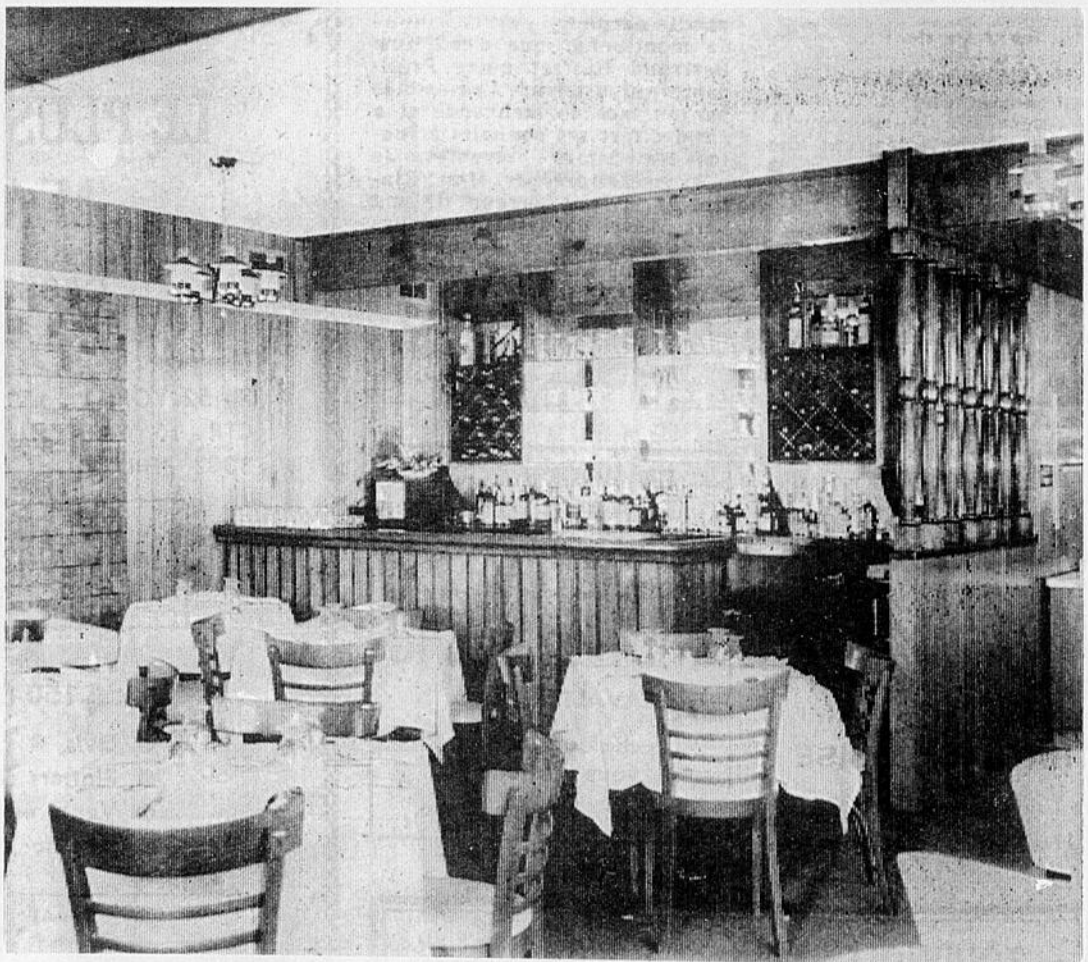


TRAVAILLEUR HUMANITAIRE

Ici, il n'a pas été facile d'arrêter un choix parce que plusieurs personnes se consacrent à améliorer la condition de leurs semblables. Pourtant, par delà les organismes, il est des hommes comme M. Léonce Trempe qui très discrètement ont oeuvré pendant des années pour voir leurs efforts couronnés de succès enfin. M. Trempe a participé à la création de la Société des Deux Rives qui se consacre à la réhabilitation des enfants handicapés. Son dévouement a rendu possible cette réalisation peu connue encore mais dont les bienfaits se feront sentir de plus en plus.

Le Restaurant Flamingo

VOUS INVITE A SA SALLE A MANGER



"LA QUÉBÉCOISE"

QUI SERA OUVERTE A PARTIR DE MIDI

Judi le 25 décembre;
"Jour de Noël"

ET LE

Judi le 1er janvier;
"Jour de l'An"

MENUE SPECIAL A CES OCCASIONS

Pour réservation appelez à 228-2990 ou 228-2996



La Commission Scolaire de Grand'Pré recevait son personnel soit les membres du corps enseignant et les employés d'administration jeudi soir à l'École Jean XXIII. Pour la circonstance, sept des neuf commissaires étaient de la partie. On aura reconnu dans l'ordre habituel: MM. Jacques-Aimé Lupien, Gaston Fleury, Bruno Gauthier, Victorien Gélinas, Bernard Milot et Claude Gagné. M. Cyrille Blais, président de la Commission Scolaire a souhaité la bienvenue à tous et a anticipé la continuité des bonnes relations qui existent entre le personnel et les commissaires.

Photos Flec.

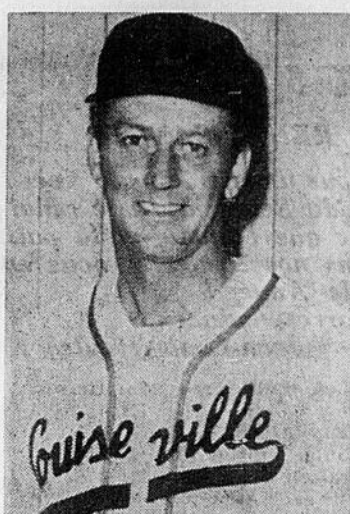


M. CYRILLE BLAIS
PRESIDENT
Maskinongé



GENTILHOMME SPORTIF

Nous avons arrêté notre choix encore une fois sur un jeune homme, Luc Lacoursière, qui ne cesse d'attirer l'attention. Ce jeune athlète qui a évolué dans la ligue de hockey Pee-Wee Optimiste depuis sa fondation manifeste un esprit d'équipe, une discipline exemplaire et de multiples dispositions. Il a, pour ces raisons d'ailleurs, été remarqué lors de la clinique de hockey de Robert Rousseau à Boucherville cet été. Sa performance lors du tournoi de la classe B aux Trois-Rivières lui a mérité tous les honneurs, et l'Écho ne peut être en reste.



L'EXPLOIT SPORTIF

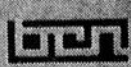
Nous avons estimé que trois championnats consécutifs par les Loups de Louiseville dans les cadres de la Ligue Rurale Albert Gaucher était un événement digne d'être enregistré comme un exploit enviable. D'autre part, le travail de Marcel St-Pierre à la direction des Loups était une performance enviable et méritoire. Pour ces raisons, nous avons arrêté notre choix sur les Loups de Louiseville et son gérant.



HOSPITALITE

Pour ce prix, nous avons fait appel à plusieurs personnes et recueilli plusieurs témoignages. Le choix de Mlle Huguette Gauthier du Restaurant Petit Goûter a remporté les suffrages à cause de sa gentillesse et de son sourire toujours charmant, sa délicatesse et son entregent. Cette serveuse sait plaire à tous à cause de son affabilité discrète. De réelles qualités d'hôtesse accomplie ont fait de Mlle Gauthier une personnalité.

Desillez
accepter
nos meilleurs
voeux de bonheur
à l'occasion
de Noël
et de l'année
nouvelle

 Banque Canadienne Nationale

GASTON ST-AUBIN, GERANT
 LOUISEVILLE, P.Q.

St-Alexis

JOYEUX NOEL OU RENAISSANCE

A tous et chacun d'entre vous un très Joyeux Noël !
Que la journée de la Nativité du Seigneur fasse renaitre un espoir plus grand pour que l'amour et la paix s'installent définitivement dans nos coeurs et nous en prédisposent pour la Nouvelle Année !

Votre correspondant,
Jean-Louis Houle

RESULTATS DU BALLON-BALAI A L'ECOLE SACRE-COEUR

	pg	pn	pp	Pts
Vikings	3	1	0	7
Eperviers	3	0	2	6
As	2	1	1	5
Cobras	1	0	2	2
Aspics	1	0	3	2
Aigles	1	0	2	2

LIGUE MASCULINE

	Pts
Vikings	7
Eperviers	6
As	5
Cobras	2
Aspics	2
Aigles	2

Les meilleurs compteurs :

	B.	A.	T.
Vital Bergeron	9	6	15
Pierre Frappier	6	4	10
Serge Elliott	7	3	10
Alain Grenier	7	2	9

Le meilleur gardien de but :

Jean-Yves Beauregard, 10 buts.

Plus grand nombre de buts dans une partie :

	Buts
Vital Béland	3
Alain Grenier	3
Serge Elliott	3

LIGUE FEMINE

	pg	pp	pts
Suprêmes	4	0	8
Satellites	2	0	5
Tangerines	2	1	5
Superbes	1	2	2
Rebelles	1	3	2
As	0	4	0

Les meilleures compteuses :

	B.	A.	T.
Dany Allard	7	1	8
Louise Julien (R)	6	1	7
Francine Plante	5	0	5
Esther McMurray	3	2	5
Thérèse Deschênes	1	3	4

La meilleure gardienne de buts :

Louise Julien 4 blanchissages

Plus grand nombre de buts dans une partie :

Dany Allard, 5 buts.

ST-LÉON

Messe de Minuit

La chorale mixte paroissiale sous la direction de Mlle Nicole Charette fera les frais du chant. Les cantiques traditionnels de Noël seront entendus, accompagnés à l'Orgue par Mlle Hélène Barelil.

Nomination

Le Révérend Père Georges Marie Rivard, Rédemptoriste des Trois-Rivières vient d'être nommé vicaire dominical à St-Léon.

Nous lui souhaitons la plus cordiale bienvenue.

Transaction

MM. Bernard Laterreur et Fernand Coulombe se sont portés acquéreurs de la ferme de M. Adrien Lesage située dans le bas du rang Barthélemy.

CENTRE RÉCRÉATIF

Le Centre Récréatif souhaite à toute la population, Joyeux Noël et le Seigneur daigne donner ce fruit d'amour, de paix et de joie, à cette vaillante et brillante équipe de collaborateurs qui animent le centre des loisirs.

Merci à l'ECHO de Louiseville pour sa collaboration si précieuse.

QUILLES JEUNESSE

1ère partie — Equipe 1

Pierre Ringuette	55
Alain Noël	72
Louise St-Yves	21
Alain Bergeron	99

TOTAL : 247

Equipe 2

Luc Pichette	43
Céline St-Yves	43
Jacques Forest	59
Normand Ricard	86

TOTAL : 231

2ième partie — Equipe 1

Denis Ringuette	69
René St-Yves	38
René Gosselin	54
Michel Buisson	38
Louise St-Yves	23
Alain Bergeron	78

TOTAL : 300

Equipe 2

Guy Provencher	88
Luc Buisson	83
Robert Turner	26
Yvon Lévesque	22
Céline St-Yves	17
Roland Lévesque	16

TOTAL : 252

3ième partie — Equipe 1

Luc Pichette	32
Gaëtan Ferron	94
Denis Ringuette	89
Luc Buisson	57
Céline St-Yves	25
Alain Bergeron	84

TOTAL : 381

Equipe 2

Pierre Ringuette	58
Alain Noël	101
Guy Provencher	57
Michel Buisson	80
René St-Yves	48
Normand Ricard	74

TOTAL : 418

4 ème partie — Equipe 1

Lynda Garand	25
Sylvie Guimond	59
Louise Milette	44
Céline St-Yves	39
Léon Germain	67
Gaëtan Ferron	99

TOTAL : 333

Equipe 2

Manon Milette	62
Lynne Garand	27
Anne Milette	64
Arold Garand	35
Normand Ricard	82
Normand Ricard	107

TOTAL : 377

5ème partie	Equipe 1
Denis Ringuette	108
Gilles Livernoche	75
Denis Ferron	107
Lynne Lefèbvre	22
Sylvie Guinard	71
Léon Germain	66

TOTAL : 449

Equipe 2

Serge Baribeau	40
Gaëtan Ferron	60
Manon Milette	64
Lynda Garand	51
Lynne Garand	25
Normand Ricard	89

TOTAL : 329

PING - PONG

GAGNANTS

Robert Gélinas
Alain Durand
René Lambert
Robert Gélinas

PERDANTS

Pierre Bourassa
Gaëtan Ferron
Pierre Bellemare
Alain Durand

Les deux grands gagnants :
Robert Gélinas et René Lambert.

MENAGE

Nous remercions M. Daniel Arvisais et son équipe pour le grand ménage qu'ils effectuent au studio de culture physique.

Ouvert tous les jours durant les fêtes.

Afin de faire du Centre le rendez-vous de tous : sportifs, familles, visiteurs, etc. Voici les heures d'ouverture durant la période des Fêtes. SUR SEMAINE : de 9.00 à minuit. VEILLES de Noël et du Jour de l'AN : de 9.00 a.m. à 5.30 heures p.m.

NOEL : Ouvert de 1.00 heure à minuit.

Jour de l'AN : FERME

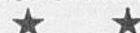
Dimanche : comme à l'accoutumée. Ceci est rendu possible grâce à la générosité de tous les bénévoles. Si quelqu'un trouve un moyen de récompenser toutes ces gens qui travaillent pour la population, qu'il nous le fasse savoir...

Club de Hockey : Désormais le Centre aura son équipe de hockey qui annoncera le Centre en province. Joyeuses fêtes et merci à tous les collaborateurs.

JOYEUX NOEL

BONNE et HEUREUSE ANNEE

à tous nos clients et amis !



JEAN-GUY TRUDEL

Propriétaire du restaurant

L'ARC-EN-CIEL

LOUISEVILLE



Le GRAND CHEVALIER,
L'EXECUTIF et les
MEMBRES du
CONSEIL 2783

des Chevaliers de Colomb
de Louiseville

souhaitent à tous

Joyeux Noël
et

Bonne et Heureuse Année

Grande réduction

Toutes nos

ROBES

de \$22.00 à \$35.00
sont REDUITES à

2 / \$25.00

**Aussi REDUCTION
considérable sur toutes
les MARCHANDISES en
magasin.**

*Meilleurs Voeux de
Bonne Année à tous*

Boutique R. Champagne

TEL. : 228-2430

542 BOULEVARD OUEST LOUISEVILLE

Bureaux fermés

Le Dr NORMAND BASTRASH désire aviser sa clientèle que ses bureaux seront fermés du 24 DÉCEMBRE 1969 au 6 JANVIER 1970 inclusivement. S'il-vous-plaît en prendre bonne note.

Dr N. Bastrash.

Joyeux Noël

et

Bonne et Heureuse Année

Nous remercions notre clientèle pour son encouragement manifesté en 1969 et sollicitons de la population sa clientèle future.

RESTAURANT MISS LOUISEVILLE ENR.

Bernard Lamy, propriétaire
Roland Lamy, gérant

VASTE SALLE DE RECEPTION A VOTRE DISPOSITION

651 boul. Est Tels : 228-4472—228-9091 Louiseville

Les activités scolaires à la polyvalente

par André Bellemare

Cette semaine se clôturait le premier trimestre. Pour finir en beauté les compétitions entre les éducateurs physiques et les

étudiants furent organisées, et remportèrent un grand succès.

Lundi midi, avaient lieu deux joutes de ballon-volant; les éducateurs physiques se sont donnés le mot et ont réussi à contenir les élèves en gagnant une joute sur deux.

Mardi, était la journée du ballon-panier. Dans ce sport les éducateurs physiques ont dé-

montré leur supériorité en remportant une victoire au compte de 23 à 13.

Mais les étudiants n'en sont pas restés là et jeudi il y eut une joute de hand-ball. Les éducateurs physiques ont été incapables de repousser l'attaque des étudiants qui ont remporté une victoire au compte de 14 à 10.

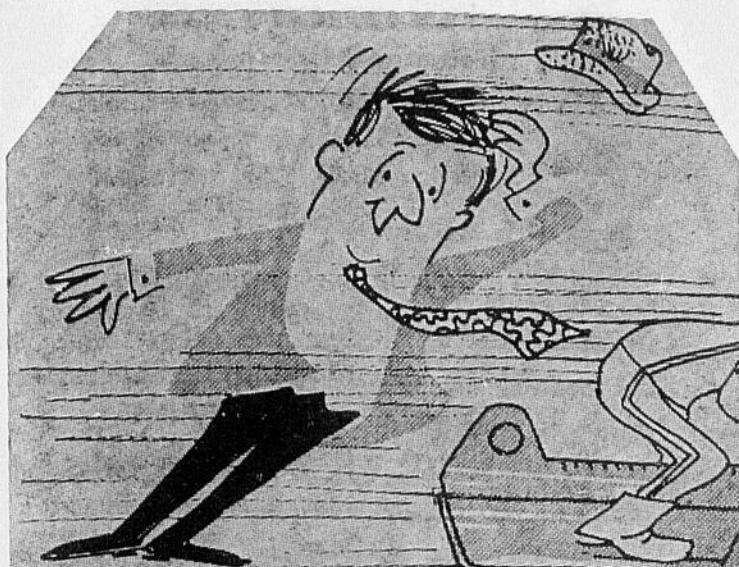
Nous félicitons les éducateurs physiques pour leurs efforts, ainsi que tous les étudiants qui ont participé à ces rencontres

amicales. Nous remercions tous les étudiants qui ont assisté aux joutes pour encourager les joueurs. On parle déjà de rencontres revanches!

Voici comment s'est terminé le premier semestre du côté des sports. Tout recommencera après le temps des fêtes. Entretiens, nous profitons de l'occasion pour remercier les éducateurs physiques pour ce qu'ils ont accompli depuis le début de l'année scolaire. Ils les méritent ces

remerciements car installer des cours d'éducation physique avec du matériel très rudimentaire, c'est un travail de géants (on attend encore l'arrivée du matériel qui a été commandé au mois de septembre). De plus ajoutons que les sports, tant intramural que interscolaire sont leur oeuvre (ainsi que celle de la régionale, en particulier grâce à M. Paul Beaulieu).

Nous souhaitons de joyeuses Fêtes à tous!



C'EST UN SKI-DOO QUI VIENT DE PASSER!

En excursion comme sur les pistes de courses, Ski-Doo est toujours loin devant: 9 médailles sur 12 au Québec l'année dernière. Prenez donc les devants: achetez Ski-Doo!

CHEZ NOUS C'EST SKI-DOO
un produit de Bombardier Limitée

480-8136

*Marque de commerce Bombardier Limitée © 1969

ATTRAPEZ VOTRE SKI-DOO CHEZ

Clément & Frère Ltée,

700 BOUL. OUEST — TEL.: 228-2701 — LOUISEVILLE

Garage René Drainville

410 RUE DE GAGNE — TEL.: 227-4983 — ST-JUSTIN



Joyeux Noël
et
Bonne et Heureuse Année
à tous!

BUANDERIE MODERNE ENR.

JEANNOT CORRIVEAU, représentant

503 ST-AUGUSTIN

TEL.: 228-2630

LOUISEVILLE



Joyeux Noël
et
Bonne et Heureuse Année

Nous remercions notre clientèle pour son encouragement manifesté durant 1969 et sollicitons de la population sa clientèle future.

VOS DISTRIBUTEURS DE PAIN "LEMIRE"

OSCAR LEBEL

TEL.: RES. 228-4153

LOUISEVILLE

GILLES FERRON

TEL.: RES. 296-3826

YAMACHICHE

YAMACHICHE

Assemblée de paroissiens à Yamachiche

Les paroissiens de Yamachiche ont tenu une assemblée paroissiale le 21 décembre au sous-sol de l'église en vue d'élire deux marguilliers en remplacement de Messieurs Raoul Lamy et Germain Meunier. Les nouveaux marguilliers sont M. Yvon Masse et M. Raymond Ferron dont le terme d'office aura une durée de 3 ans.

Vidanges

Les résidents du village sont priés de prendre note que les vidangeurs passeront les mercredis 24 et 31 décembre.

Qu'on en prenne bien note.

Fête des enfants

Dimanche prochain le 28 décembre vers 1 heure de l'après-midi, il y aura fête pour les enfants. Le Père Noël sera de la partie et la fête promet d'être des plus agréables pour tous les jeunes. Si l'on en juge par les années passées les adultes eux aussi s'amuse vraiment bien.

Bibliobus

Mardi le 30 décembre le bi-

bliobus sera à l'entrée du Centre paroissial pour y faire l'échange des livres.

Messes

Pour la période des Fêtes, la messe du matin à l'église aura lieu à 8 heures. Il y a aussi deux autres messes au Couvent et au Foyer Providence.

Fête de Noël

Il y aura des confessions la veille de la Fête dans l'après-midi à 4 heures et à 7 h. 30. Pour la messe de Minuit les portes s'ouvriront à 11 h. 30. Il n'y aura qu'une seule messe la nuit de Noël, dans l'avant-midi il y aura messe à 9 h. 30 et à 11 h. 15.

Décès

Le 17 décembre est décédé à l'âge de 83 ans, M. Charles-Edouard Girardin époux de Clara Gélinas. Il était le père de M. Charles-Denis Girardin, maire de la municipalité du village de Yamachiche. Les funérailles ont eu lieu à Yamachiche le 20 décembre.

Premier de l'An

Une messe de Minuit sera célébrée le Premier de l'An. Après la messe tous sont invités à se rendre au sous-sol de l'église pour l'échange des Voeux où l'on servira un goûter. Les

billets seront en vente le 28 décembre après chacune des messes. Les parents et amis visiteurs sont les bienvenus.

Voeux de la courriériste

Amis et amies lecteurs et

lectrices, il me fait plaisir de vous offrir mes vœux à l'occasion des Fêtes prochaines. Je veux souhaiter à tous et toutes Joyeux Noël et Heureuse Année.

De la courriériste
Mme Alphonse Ferron



A TOUS NOS CLIENTS ET AMIS
JOYEUX NOEL
BONNE et HEUREUSE ANNEE

RESTAURANT DU BOULEVARD

Renel Grenier, propriétaire

Spécialité: METS CANADIENS

331 Boul. Est,

Tél.: 228-5131

Louiseville

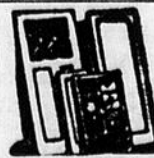
J. J. GAGNON

PORTES ET CHASSIS



TÉLÉPHONE
227-4777

SAINT-JUSTIN



- MENUISERIE GÉNÉRALE
- FENÊTRES PANORAMIQUES
- VITRES THERMOS
- ARMOIRES DE CUISINE, ETC.
- MATÉRIAUX DE CONSTRUCTION

petites annonces

APP. CHAUFFE A LOUER

APP. CHAUFFE A LOUER
2 pièces, meublées, entrée privée. Situé à 45 rue De La Fabrique. Libre immédiatement. S'adresser à Françoise Martin, 42 rue St-François-Xavier, Louiseville. Tél.: 228-2919.

2 pièces meublées, avec douche. Cuisine aménagée au complet y compris la vaisselle, grille-pain, fer à repasser etc. : Salon tapis mur à mur, bahut, grand miroir, fauteuil tournant, table de centre et de téléphone etc. : pouvant être converti en chambre par un Hide-A-BED en 30 secondes. Galeries privées avant et arrière, grande dépense, corde à Hinge, etc. Quartier résidentiel, très calme. Pas de garçons. 413 Ave du Parc, Louiseville. Appelez 228-4181.

APP CHAUFFE TRES MODERNE
4 pièces plus chambre de bain. Entrée 220, eau chaude. Installation : laveuse et sècheuse. Libre le 1er février. Situé Boul. Ouest, Louiseville. S'adresser à M. Jos. Comtois, Louiseville. Tél.: 228-4236.

4 pièces plus chambre de bain. Cuisine, réfrigérateur ainsi que couvre-planchers fournis. Situé rue St-Laurent. Libre le 15 janvier. S'adresser à Yvon Picotte, 476 St-Laurent, Louiseville. Tél.: 228-5059.

3 pièces très moderne plus chambre de bain avec douche. Meublées au complet. Libre immédiatement. S'adresser à Ghislain Noël, Louiseville. Tél.: 228-4151.

2 pièces plus chambre de bain. Meublé, éclairé, eau chaude. Situé à 3 minutes de l'Hôpital Comtois. Idéal pour couple sans enfant, personne seule ou garde-malade. Libre immédiatement. S'adresser à 750 Petit-Bois, Louiseville. Tél.: 228-4490.

4 pièces plus chambre de bain. Entrée 220, eau chaude. Installation : laveuse et sècheuse. Libre le 1er janvier. S'adresser à René Grenier, 371 Avenue du Parc, Louiseville. Tél.: 228-2989.

A LOUER

4 pièces plus chambre de bain Entrée 220 Libre immédiatement. S'adresser à 780 Royale Nord, Louiseville. Tél.: 228-5121 ou 228-5816.

Salle de réception pour toutes occasions à louer avec ou sans orchestre. S'adresser à la Salle Régent Gélinas, 47 Ste-Dorothee, Louiseville. Tél.: Rés. 228-4497.

4 pièces plus chambre de bain. Entrée 220, eau chaude. Libre immédiatement. \$25, par mois. S'adresser à 228-4982.

4 pièces plus chambre de bain. Entrée 220, eau chaude. Libre le 1er janvier. Situé à 510 St-Augustin, Louiseville. S'adresser à 228-5281.

Maison à louer logement neuf 4 appartements et demi, installation pour sècheuse et laveuse automatique libre pour le 1er janvier située à 196 Blvd Est Louiseville. S'adresser à Louiseville. Tél.: 228-4162.

3 pièces situé à 283, 3e rue, Secteur Lagacé tout neuf, semi-chauffé, entrée 220, eau chaude, chambre de bain fini céramique, installation pour lessiveuse et sècheuse : à louer. Libre immédiatement. S'adresser à Gilles Guertin, tél.: 228-5001 ou 228-5531 Louiseville.

Maison de 8 pièces. Entrée 220, eau chaude. Garage double. Jardin. Située Rang Barthélemy à 3 milles de Louiseville. Libre le 1er janvier. S'adresser à 228-2192.

A VENDRE

VENTE et REPARATIONS de matériaux de différentes grandeurs. S'adresser en toute confiance chez A. Dubé, 241 Ste-Elisabeth, Louiseville. Tél. 228-4201.

Profitez du vaste choix de REFRIGÉRISSEURS à lait et de "BULK TANK" que nous possédons présentement. Toutes grandeurs dans le neuf ou l'usagé. Tous ces appareils sont entièrement garantis. S'adresser à Louiseville Réfrigération Enrg., Louiseville. Tél. 228-4468.

Compresseur deux cylindres capacité de 150 livres de pression avec moteur d'une force 220 volts n'ayant qu'un mois d'usage, à vendre. S'adresser à Jérôme Branconnier, St-Edouard, tél. 228-2124.

Attention Mesdames, Mesdemoiselles. GRANDE VENTE de robes. Aussi en vente manteaux juniors de 8 à 15 ans : réguliers et modèles MAXI. S'adresser à Mme Albany Houle, 4 rue St-Thomas. (Rue face au CHATEAU LOUISE) Louiseville. Tél.: 228-4150.

1 paire de ski avec bâtons et 1 paire de bottines, pointure 8. Presque neuf. S'adresser à Louiseville à 228-2307.

Orgue électrique ayant 37 touches et 50 accords à vendre. S'adresser à 227-4658 St-Justin.

Maison située à 1945, rue Principale, Ste-Ursule comprenant deux logements avec chauffage central à eau chaude, entrée 220. S'adresser à tel.: 228-2421 Ste-Ursule.

"Auto-neige" "Sno-Jet" 15 forces en très bonne condition, à vendre. S'adresser à Ste-Angèle-de-Prémont, tél. 268-5423.

Maison 2 étages comprenant 6 pièces plus chambre de bain. Entrée 220, eau chaude. Chauffage central. S'adresser à M. Montcalm Roussel, tél.: 228-4177, 88 St-Martin, Louiseville.

Une laveuse automatique Westinghouse 1966 en très bonne condition, à un prix très raisonnable. S'adresser à Maskinongé, tél.: 227-4598.

Tourne-disques stéréo portatif — Séchoir à cheveux — Livres de lecture — Vêtements pour jeunes filles, grandeur : 9 à 12 ans : manteaux, costumes, robes et gilets. Adressez-vous à 228-4208.

Bungalow comprenant 4 chambres à coucher, 1 salon, une cuisine, deux salles de bain, un sous-sol entièrement fini avec bar et foyer et plancher fini céramique. S'adresser 540 Ste-Marie Louiseville. Tél.: 228-4162.

Auto-neige "Ski-Doo" de Bombardier modèle 1968, 16 forces, pont neuf. Aussi, un poêle à bois, blanc, de marque "Guernsey" à vendre. S'adresser à tel.: 227-4554, St-Justin.

7 vaches "Holstein" croisées en lactation et tarées : à vendre. S'adresser à Julien Fafard, St-Barthélemy, tél.: 885-3966.

AIGUISAGE

Aiguisons vos lames de "clippers". Ouvrage fait à l'huile et garanti. \$1.25 le set. Pour service rapide, adressez-vous à : Boldac & Fils, 8875 Boul. Des Forges, Trois-Rivières.

BOUTIQUE PRIDAMI ENRG.

Céramique (poterie, bibelots, vaisselle) — Nattage de chaises — Décapage de meubles usagés et cuivre.

(ouvert tous les soirs sauf le samedi)

61, St-Ubalde, Louiseville
Tél.: 228-4463

A VENDRE

Aspirateur électrique "Filter Queen", usage de 5 mois seulement, parfaitement neuf, moitié prix. S'adresser à tél.: 228-5097, Louiseville.

AUTOS - CAMIONS

Camion 64, Chevrolet 1/2 tonne, Automobile Renault 8 67, Camion 57 Fargo 1/2 tonne. Camionnette Econoline 62. Le tout en parfaite condition et à prix d'aubaine. Saucier Auto Service, 530 Route 2, St-Barthélemy.

Camion "Chevrolet" 2 1/2 tonnes à vendre. Occasion unique. Balance de finance. S'adresser par téléphone à 296-3549 Yamachiche.

DIVERS

COUTURIERES DEMANDEES. On demande couturières avec expérience. Travail à l'année. S'adresser à la Confection Johanne, Louiseville. Tél. 228-4607.

AIDE CUISINIÈRE demandée. S'adresser Au Vieux Chaudron Restaurant de Maskinongé.

On demande femmes d'expérience pour couture à domicile. Ouvrage : assemblage des doublures d'habits d'auto-neige. S'adresser à Yamachiche. Tél.: 296-3701.

H. Lacharité St-Barthélemy, débouage, peinture, remorquage 24 heures par jour. Tél.: 885-3855.

Distributeurs pour la région pour nouvelle franchise de Chips. S'adresser en personne à 4284 Delarochette, Montréal, de 1h. à 5h. P.M.

Acheteurs petit coffre-fort de sûreté. Dimension d'environ 24 pouces. S'adresser à 228-4676.

AUTOMOBILE

Chevrolet 1969, 14,000 seulement ; avec garantie 50,000. Condition d'achat facile. S'adresser le jour à 228-4383 ou le soir à 228-4743.

SERGERIE

FER ORNEMENTAL

Soudure générale escaliers — balcons rampes — poteaux portes et chassis Alum.

DEPOSITAIRE

Machines à souder LINCOLN

Atelier rue St-Louis Ste-Ursule - Tél. 228-2500

SERVICE — REPARATION
PIECES DE RECHANGE
fers — grille-pain —
malaxeurs — poêles —
etc. —

J.-Pierre Arseneault
Appliance Service

472 St-Jacques — Tél. 228-4456
Louiseville
Allons chercher et livrons

MARCHANDISE de SURPLUS



HABITS D'AUTO-NEIGE • Mitaines
Homme : \$21.95 • Cagoules
Femme : \$21.95 • Lunettes
Junior : \$18.95 • Casques protecteurs
Enfants : \$16.95 • Bottes : Hommes, Femmes, Enfants

SUPERTEST LAJOIE & DESSUREAULT
783 boul. Ouest, — Tél. 228-4635 — LOUISEVILLE

TEXAS OIL COMPANY has opening in Louiseville area. No experience necessary. Age not important. Good character a must. We train. Must be bilingual. Air mail S. O. Dickerson, Pres., Southwestern Petroleum Corp., Ft. Worth, Tex.

A VENDRE

Comptoirs, îlots et des costumes de bouffons. S'adresser le midi ou le soir après 6h. p.m. à :

Tél.: 228-2873.

ANTIQUITES. — Ouverture du MARCHÉ AUX PUCES de Berthier. Vendors et acheteurs antiquités, meubles, vaisselle, horloges, fusils, etc. S'adresser à P. Paquin, propriétaire, Route 41, Berthierville. Tél.: 836-3979.

HOMMES ou FEMMES DEMANDES

A TEMPS PARTIEL \$50.00
A TEMPS PARTIEL \$200.00
par semaine. Fournissons stock à crédit. Produits de consommation. Commission 45%. Renseignements gratuits. Paula, 21, est, St-Paul, Montréal.

ON DEMANDE

Couturières demandées sur machines à coudre SINGER, pour la confection de blouses pour dames. S'adresser à :

AL NADLER INC.,

46 St-François-Xavier

(2e étage)

Louiseville Tél.: 228-5753

AVIS AUX CULTIVATEURS

Il n'y aura pas d'encan d'animaux durant les semaines de Noël et du Jour de l'An AUX ENCHERES LESAGE de St-Léon.

Le prochain encan aura lieu jeudi le 8 janvier 1970. Comme à l'habitude, il y en aura également un à tous les jeudis.

ATTENTION

Très bons chevaux de travail ainsi que selle et poney à vendre ou à échanger. Aussi vendrais voitures de toutes sortes ainsi qu'attelages.

S'adresser à :

Rock Gélinas, Tél.: 228-2020
711 Village des Gravel,
Louiseville.

TARIF

\$1.50 pour une insertion

\$2.50 pour deux insertions

\$3.50 pour trois insertions

Ce tarif vaut pour des annonces répétées comptant un maximum de 30 mots. Une charge 5 sous pour chaque mot additionnel.

Les petites annonces sont strictement payables d'avance et doivent parvenir à nos bureaux avant le lundi midi pour être publiées dans notre édition du mercredi de la même semaine.

Qu'est-ce que la sobriété?

La sobriété est une vertu par laquelle on fait un usage modéré du boire et du manger.

Pendant la période des Fêtes, tout le monde est exposé à faire des abus dans la nourriture, les gens souffrent d'indigestion, c'est dommage ! D'autres personnes abusent des boissons alcoolisées, c'est doublement dommage, parce que l'individu souffre lui-même et parfois beaucoup d'autres personnes de son entourage doivent subir les conséquences funestes de son ivresse. La Sobriété est le meilleur préventif.

Jeudi soir, le 18 décembre il y eut une réunion dans les cadres du "Carrefour de la Sobriété". Une équipe diocésaine est venue rencontrer des personnes désireuses de promouvoir la Sobriété dans la région. Trois paroisses étaient représentées, c'est un bon début ; il est évident que le "Carrefour de la Sobriété" prend vie et continuera son action le 8 janvier par une nouvelle activité : l'abbé Jean-Paul Pépin de Maskinongé présentera une projection de diapositives sur la Sociologie d'un grand intérêt pour la jeunesse — d'âge et de cœur. — Vous êtes donc tous invités à vous joindre à cette nouvelle équipe. Venez voir ce qui se passe et peut-être serez-vous intéressés à suivre les activités de ce Carrefour de la Sobriété. En attendant, Restez Sobres.

COMPLIMENTS

DE LA
SAISON



HOTEL WINDSOR
Louiseville

PEINTURE GLIDDEN
Spécialiste en posage

- Tuiles • Tapis
- PRÉLARTS
- SABLAGE DE PLANCHERS
- ESTIMÉ GRATUIT

CLAUDE GOSSELIN
TEL.: 228-2817
162 Petite Rivière
LOUISEVILLE

H. P. RICARD

entrepreneur
PLATRE - STUCCO
Spécialité :
IMITATION DE
PIERRE
Ouvrage garanti
Estimation
gratuite

Tél.: 228-2885 — LOUISEVILLE

Pour vos

- Tuiles
- Tapis
- Prélarts

Voyez

René JOURDAIN
— MEUBLES —

Nettoyage tapis
Sablage planchers
Encadrements

- Agent des peintures C-I-L

17 Notre-Dame
Louiseville - Tél. 228-5252

SERVICE — REPARATION
PIECES DE RECHANGE
fers — grille-pain —
malaxeurs — poêles —
etc. —

J.-Pierre Arseneault
Appliance Service

472 St-Jacques — Tél. 228-4456
Louiseville
Allons chercher et livrons

ATTENTION

Très bons chevaux de travail ainsi que selle et poney à vendre ou à échanger. Aussi vendrais voitures de toutes sortes ainsi qu'attelages.

S'adresser à :

Rock Gélinas, Tél.: 228-2020
711 Village des Gravel,
Louiseville.

COMPLIMENTS
DE LA
SAISON

HOTEL WINDSOR
Louiseville

ST-JUSTIN

Générosité étudiante

Depuis de nombreuses années, la population de St-Justin s'est fait remarquer par sa générosité qui fut maintes et maintes fois mises à l'épreuve. Cette réputation n'est pas prête de s'éteindre si l'on en juge par le geste posé récemment par les élèves du niveau primaire de notre paroisse.

En effet, les élèves du Collège et du Couvent de St-Justin ont récemment offert à Mme Florent Vermette, présidente de l'Oeuvre de l'Ouvroir, l'imposant nombre de 301 boîtes de conserves pour être distribuées aux déshérités de la vie dans notre paroisse.

Il convient de féliciter ici toute la gent écolière justinienne, le principal, M. Jean Chevalier et tout le personnel enseignant pour l'appui spontané apporté à cette campagne qui aura contribué à ensoleiller le jour de Noël de certains défavorisés.

"Le bonheur est un parfum précieux qu'on ne peut verser sur les autres sans en échapper quelques gouttes sur soi-même".

L'Echo en vacances

On voudra bien noter que L'Echo ne sera pas publié le 31 décembre prochain, à cause des vacances d'hiver du personnel de l'imprimerie.

La prochaine édition paraîtra donc le 7 janvier '70.

Bureau de poste fermé

A noter que le bureau de poste de St-Justin sera fermé le jour de Noël et le lendemain, soit les 25 et 26 décembre, ainsi que le Jour de l'An.

Il n'y aura aucune réception ni aucune livraison de courrier aux dates susmentionnées.

A la Caisse Populaire

La Caisse Populaire de St-Justin sera fermée les 26 décembre et 2 janvier, mais sera ouverte samedi le 27 décembre de 9h. à midi et samedi le 3 janvier de 9h. à midi.

Décès de Mme Jos. Gagnon

A Montréal, le 18 décembre, à l'âge de 65 ans, est décédée Mme Jos. Gagnon, née Emilien-

ne Lebeau. Les funérailles ont eu lieu à Montréal, le 22, suivies de l'inhumation à St-Justin où un libéra fut chanté.

Nos condoléances à la famille!

A l'hôpital

Mme Maurice Lefebvre séjourne à l'Hôpital Comtois où elle a donné naissance à un fils.

De retour

M. Hormisdas Brissette est de retour chez lui après un deuxième séjour à l'hôpital pour une fracture à une jambe.

Marguilliers

Deux nouveaux marguilliers ont été élus dimanche dernier en remplacement de MM. Ernest Alarie et Léopold Pépin. Il s'a-

git de MM. Bertrand Boulay et Denis Gagnon.

Le banc d'oeuvre est complété par MM. Roland Bellemare, Léonard Lafrenière, Emile Marchand et Jean-Marie Alarie.

Les nouveaux élus entreront en fonctions le 1er janvier prochain.

Une anomalie

Nous venons de recevoir les annuaires de Bell Canada. Nous pouvons communiquer sans frais avec St-Barthélemy, mais notre annuaire ne nous fournit pas les numéros des abonnés à cet endroit. Une anomalie à corriger dans la prochaine édition.

va et vient

M. et Mme Luc Laforest de Joliette, chez Adrien Bussièrès,

dernièrement. M. Albert de Carufel Jr de Montréal, chez M. Jean-Jacques de Carufel, dimanche.

MEILLEURS

VOEUX

À TOUS!



HOTEL CANADA

Louiseville

Pierre Langlois

AVOCAT

Bureau: Edifice Ameau

Tél.: 379-2200

118 Radisson — Trois-Rivières

horaire

voyage

Carier & Frère

HORAIRE DES AUTOBUS

*Départ de Louiseville pour Trois-Rivières, tous les jours : 12.40, 4.40, 6.40, 10.40, p.m. et 12.40 a.m.

Tous les jours, excepté le dimanche : 7.40, 9.40 a.m.; 5.40 p.m.

Départ de Trois-Rivières pour Louiseville, tous les jours : 3.30, 5.30, 9.30 et 11.30 p.m.

Tous les jours, excepté le dimanche : 8.30, 10.30 a.m.; 4.30 p.m.

Dimanche seulement : 11.30 a.m.

*Tous ces autobus se rendent à Maskinongé. Pour ce qui concerne les départs, veuillez calculer une différence de 10 minutes en moins à l'horaire ci-haut mentionné.

Voyageur Provincial

Tous les jours pour Montréal : 8.10, 10.10 a.m.; 1.10, 4.10, 7.10, 9.10 p.m. et 3.10 a.m.

Le vendredi : 5.10, 7.10, 10.10 p.m. et minuit 10.

Le samedi : 10.10 a.m.

Le dimanche : 5.10, 8.10, 9.10, 10.10, 11.10 p.m. et 1.10 a.m.

Tous les jours pour Québec : 9.40 a.m.; 12.40, 2.40, 5.40 p.m. minuit 40 et 2.40 a.m.

Le vendredi : 11.40 a.m.; 2.40, 5.40, 7.40 et 8.40 p.m.

Le samedi : 9.40 et 11.40 a.m.; 2.40, 5.40 et 7.40 p.m.

Le dimanche : 11.40 a.m.; midi 40, 2.40, 5.40, 7.40 et 10.40 p.m.

Canadien Pacifique

HORAIRE DES TRAINS A LOUISEVILLE

Tous les jours excepté dimanche POUR MONTREAL 9.37 a.m.

Tous les jours compris dimanche POUR QUEBEC 9.05 p.m.

Dimanche seulement POUR MONTREAL 5.08 p.m.

(Ce même horaire s'applique pour Maskinongé et Yamachiche avec un décalage de 5 minutes).

Canadien National

HORAIRE DES TRAINS A ST-JUSTIN

Tous les jours (excepté lundi) POUR MONTREAL 6.45 a.m.

Lundi seulement Pour Montréal 6.55 a.m.

Tous les jours excepté samedi DE MONTREAL 10.05 p.m.

Samedi seulement DE MONTREAL 10.52 p.m.

Cartes Professionnelles

DR N. BASTRASH, M.D.

Médecine Générale

Heures ordinaires de bureau :

Lundi, Mardi, Jeudi, Vendredi :

1.30 à 3.30 h. et 7 à 8.30 h.

30 boul. Comtois, — Tél. 228-4949

LOUISEVILLE

Dr Paulin Hébert

MÉDECINE GÉNÉRALE

MATERNITÉ

Bureau sur rendez-vous seulement

TÉL. 227-2364

MASKINONGÉ

Dr Florent Caron, M.D.

MÉDECINE GÉNÉRALE

MATERNITÉ

STE-URSULE

TÉL. 228-2844

TÉL.: 228-4408

CHARLES MILOT

NOTAIRE

SAINTE-URSULE, P.Q.

Dr Avellin Dalcourt

MALADIE DES OS

Maladie des enfants — Rayons-X

TÉL.: 228-4231

11, St-Laurent

LOUISEVILLE

MICHEL LUPIEN

AVOCAT

105, rue St-Laurent

Tél. 228-5538 — Louiseville

DR J. ANDRÉ LACROIX

CHIROPATICIEN

Bureau :

Lundi - Mardi - Jeudi - Vendredi

244 ST-LAURENT — Tél. 228-5221

LOUISEVILLE

Jean-Guy Plourde

B.A. C.A.

COMPTABLE AGRÉE

BUREAU : 51 ST-MARC

Tél. 228-2021 — LOUISEVILLE

TÉL.: 228-4757

GILLES BÉLAND

NOTAIRE

151, ST-LAURENT

LOUISEVILLE

TÉL.: 228-2915

YVON MILOT

NOTAIRE

Cessionnaire du greffe de Me

P. Fleury — Tél. 228-2915

222, St-Laurent — LOUISEVILLE

Dr CLAUDE CHAPUT

B.A. D.D.S.

Chirurgien - Dentiste

TÉL.: 228-5254

292, ST-LAURENT — LOUISEVILLE

En haut de la Pharmacie Louiseville

RODRIGUE ROY

B.A. O.D.

Optométriste

Examen de la vue

Lunettes — Verres de contact

Tél. 228-5734 — 292 St-Laurent

En haut de la Pharmacie Louiseville

Dr Yvon Simard

B.A., D.D.S.

CHIRURGIEN - DENTISTE

TÉL.: 228-2685

220, St-Laurent

LOUISEVILLE

Gilles Gauthier

AVOCAT

Bureau :

Edifice Caisse Populaire

Tél.: 374-8160

1240 Royale - Trois-Rivières

ENCAN
Chez M. Guy Dufour

SAMEDI 27 DECEMBRE A 1h. P.M.

2ième Rang Castel Hill, ST-FELIX-DE-VALOIS
Comté de Joliette.

Sur l'ancienne propriété de M. JOACHIM RAINVILLE au
nom de la BANQUE CANADIENNE NATIONALE DE
ST-FELIX-DE-VALOIS

Seront vendus : 1 troupeau d'animaux Holstein, Ayrshire, clair de test avec quota de lait ; 1 cheval de selle 9 ans garanti ; 1 pouliche de 6 mois ; 1 trayeuse ; 1 réfrigérateur 12 bidons portes sur le côté, comme neuf ; 10 bidons à lait ; 1 clipper ; 1 très bon tracteur de marque FIAT diesel avec pelle et bocket à terre et à billots ; charrue, 3 raies hydraulique Massey-Ferguson ; 2 voitures à 4 roues avec plate-forme ; épan-
deur ; 1 paire de sleigh ; herse à ressorts ; moteur pour pompe à l'eau ; batterie électrique ; brouette sur pneus ; scie mécanique ; calorifère Electrohome ; attelage de toutes sortes ; outils de hangar et du ménage de maison.

Le tout sera vendu sans réserve. Condition : Argent comptant. Pour information s'adresser à :

Georges-E. Leblanc, encanteur licencié

St-Barnabé Sud, Cté St-Hyacinthe. Tél.: 792-3595

TRUST GÉNÉRAL DU CANADA

COURTIER EN IMMEUBLES

ST-ALEXIS-DES-MONTS

Hôtel situé au centre du village comprenant 8 chambres, cuisine, salle à manger, salle commune, avec grand terrain sur un coin de rue, entrée 220-100 amps. Aubaine, libre immédiatement.

MASKINONGÉ

Cottage 6 pièces finition ext. en bois, solage pierre des champs, grand terrain de 192 x 676 approximativement, électricité 220-100 amps. Prix et conditions à discuter.

MASKINONGÉ

Duplex de 30 x 40 comprenant 2 logements de 5 1/2 pièces chacun Fini intérieur en bois et gyproc, grand terrain, plomberie refaite à neuf. Très bon placement.

BOULEVARD EST

Garage de réparation avec logement de 7 1/2 pièces au deuxième étage, finition extérieur en stucco, intérieur gyproc, système de chauffage air chaud, grand terrain de 116 x 137. Prix et conditions à discuter.

RUE THISDEL

Bungalow très moderne comprenant 5 1/2 pièces boudoir au sous-sol, entrée 220-100 amps, garage neuf en brique fini chaud, grand terrain paysagé - haie de rosiers. Très bon prix.

RUE ST-MARTIN

Quatre logements comprenant 6 1/2 pièces chacun, entrée 220-100 amps, grand terrain. Bon revenu à très bon prix.

JOYEUX NOËL et BONNE ANNEE
BONHEUR, SANTE et PROSPERITE

MAURICE AUGER
150 ST-AIMÉ
LOUISEVILLE
TEL.: 228-4929

Trois-Rivières
1350 Royale
Tél.: 378-4875

JEAN-MARC AUGER
81 ST-MARC
LOUISEVILLE
TEL.: 228-2643

Au CENTRE PROFESSIONNEL

321, ST-LAURENT — LOUISEVILLE

JOS. LANGLOIS

NOTAIRE

TÉL.: 227-2091

ST-JUSTIN

CENTRE PROFESSIONNEL

Tél. 228-4787

LOUISEVILLE

EXAMEN DE LA VUE

Charles Auger, O.D.

OPTOMÉTRISTE

TÉL.: 228-4606

CENTRE PROFESSIONNEL

Encouragez
nos
annonceurs

Air Climatisé
Salon de Madeleine

(Julienne Dayon, prop.)

Deux coiffeuses à votre disposition

TÉL.: 228-5080

321, St-Laurent — LOUISEVILLE

NOUVEAUX TARIFS D'ÉLECTRICITÉ

Les nouveaux tarifs s'appliqueront à la consommation relevée aux compteurs à partir du 15 mars 1970.

Les comptes d'électricité pour toutes les catégories d'abonnés sont payables aux tarifs nets dans les quinze (15) jours qui suivent la présentation de la facture. Après cette période le montant brut est exigible.

Le règlement 95 qui établissait les tarifs pour la fourniture d'électricité est modifié par le règlement 117.

Les tarifs mensuels normalisés ci-après reproduits s'appliquent à plus de 95% des abonnés.

Tarifs normalisés pour usage domestique

TARIF MENSUEL NET DU GROUPE 1*

\$0.60 de prime fixe, plus
3.2¢ le kilowattheure pour les premiers 100 kilowattheures;
1.2¢ le kilowattheure pour les 200 kilowattheures suivants;
1.0¢ le kilowattheure pour le reste de la consommation.
Montant mensuel minimum de la facture: \$1

*Municipalités concernées

Montréal, les municipalités de l'île de Montréal et celles de Greenfield Park, Ile Dorval, Laflèche, Laval, Lemoyne, Longueuil, Saint-Lambert (ville) et Saint-Raphaël-de-l'Île-Bizard. Les municipalités de Québec, Beauport (en partie), Charlesbourg, Courville, Duberger, Giffard, Hull (en partie), Lauzon, Lévis, Montmorency, Sainte-Foy, Sillery, Vanier, Villeneuve (en partie)

TARIF MENSUEL NET DU GROUPE 2**

\$0.75 de prime fixe, plus
3.4¢ le kilowattheure pour les premiers 100 kilowattheures;
1.2¢ le kilowattheure pour les 200 kilowattheures suivants;
1.0¢ le kilowattheure pour le reste de la consommation.
Montant mensuel minimum de la facture: \$1.25

**Municipalités concernées

Ancienne-Lorette, Arthabaska, Aymer, Baie-de-Shawinigan, Baie-Saint-Paul (ville), Beauharnois, Beauport (en partie), Boucherville, Brossard, Candiac, Cap-à-l'Aigle, Cap-de-la-Madeleine, Carignan, Caughnawaga (Réserve), Chambly, Charlesbourg-Est, Charlesbourg-Ouest, Charny, Châteauguay, Châteauguay-Centre, Clermont (village), Cowansville, Delson, Deux-Montagnes, Dorion (ville), Douville, Drummondville, Drummondville-Sud, Farnham, Gatineau, Granby (cité) Haute-ribe, Iberville, Lachute, Lac Mégantic, La Malbaie, L'Ancienne-Lorette, La Prairie, La Providence, La Tuque, Lorette (Réserve), Loretteville, Maniwaki (ville), Matane, Mont-Joli, Mont-Laurier, Montmagny, Neufchâtel (en partie), Notre-Dame, Orsainville, Plessisville (ville), Pointe-au-Pic, Pointe-Gatineau, Repentigny, Richelieu, Rimouski, Rimouski-Est, Rivière-Malbaie, Rosemère, Sainte-Agathe-des-Monts, Saint-Athanase (partie de paroisse), Saint-Basile-le-Grand (en partie), Saint-Bruno-de-Montarville, Sainte-Catherine-d'Alexandrie de Laprairie, Saint-Constant (en partie), Saint-David-de-l'Auberivière (en partie), Saint-Émile, Saint-Eustache (ville), Saint-Félix-du-Cap-Rouge, Saint-Georges (ville), Saint-Georges-Ouest, Saint-Henri-de-Mascouche, Saint-Hubert (ville), Saint-Hyacinthe, Saint-Jean (cité), Saint-Jérôme (cité), Saint-Joseph, Saint-Joseph-de-Sorel, Sainte-Marthe-du-Cap-de-la-Madeleine (en partie), Saint-Romuald-d'Etchemin, Sainte-Thérèse, Sainte-Thérèse-de-Lisieux, Salaberry-de-Valleyfield, Sept-Iles, Sept-Iles (Réserve), Shawinigan, Shawinigan-Sud, Sorel, Terrebonne, Thetford-Mines, Tracy, Trois-Rivières, Trois-Rivières-Ouest, Victoriaville, Villeneuve (en partie).

TARIF MENSUEL NET DU GROUPE 3***

\$1 de prime fixe, plus
3.4¢ le kilowattheure pour les premiers 100 kilowattheures;
1.2¢ le kilowattheure pour les 200 kilowattheures suivants;
1.0¢ le kilowattheure pour le reste de la consommation.
Montant mensuel minimum de la facture: \$1.50

***Municipalités concernées

Le reste du territoire d'exploitation d'Hydro-Québec, sauf les territoires non organisés et municipalités où s'appliquent des tarifs particuliers.

Un dépliant explicatif sera distribué aux abonnés des régions Saguenay et Abitibi, ainsi qu'aux municipalités de Hull et de Haute-ribe, où des tarifs particuliers s'appliquent.

Tarifs normalisés pour usage général

(Petite puissance, moins de 100 kilowatts)

TARIF MENSUEL NET DU GROUPE 1*

\$0.55 le kilowatt de la puissance à facturer, plus
2.53¢ le kilowattheure pour les 100 premières heures d'usage de la puissance à facturer;
1.65¢ le kilowattheure pour les 100 heures suivantes d'usage de la puissance à facturer, mais pour pas plus que les 6 000 kilowattheures suivants;
0.55¢ le kilowattheure pour le reste de la consommation.
Montant mensuel minimum de la facture: \$0.55 le kilowatt de la puissance à facturer, minimum \$1.10

*Municipalités concernées

Montréal, les municipalités de l'île de Montréal et celles de Brossard, Candiac, Carignan, Caughnawaga (Réserve), Chambly, Delson, Greenfield Park, Hull (en partie), Ile Dorval, Laflèche, Laprairie, Laval, Lemoyne, Longueuil, Notre-Dame, Richelieu, Sainte-Catherine-d'Alexandrie de Laprairie, Saint-Basile-le-Grand (en partie), Saint-Constant (en partie), Saint-Hubert (ville), Saint-Lambert (ville) et Saint-Raphaël-de-l'Île-Bizard.

Les municipalités de Québec, Beauport, Charlesbourg, Courville, Duberger, Giffard, Lauzon, Lévis, Montmorency, Sainte-Foy, Sillery, Vanier, Villeneuve (en partie).

TARIF MENSUEL NET DU GROUPE 2**

\$0.52 le kilowatt de la puissance à facturer, plus
2.83¢ le kilowattheure pour les 100 premières heures d'usage de la puissance à facturer;
1.57¢ le kilowattheure pour les 100 heures suivantes d'usage de la puissance à facturer, mais pour pas plus que les 6 000 kilowattheures suivants;
0.52¢ le kilowattheure pour le reste de la consommation.
Montant mensuel minimum de la facture: \$0.52 le kilowatt de la puissance à facturer, minimum \$1.31

**Municipalités concernées

Ancienne-Lorette, Arthabaska, Aymer, Baie-de-Shawinigan, Baie-Saint-Paul (ville), Beauharnois, Beauport (en partie), Boucherville, Cap-à-l'Aigle, Cap-de-la-Madeleine, Charlesbourg-Est, Charlesbourg-Ouest, Charny, Châteauguay, Châteauguay-Centre, Clermont (village), Cowansville, Deux-Montagnes, Dorion (ville), Douville Drummondville, Drummondville-Sud, Farnham, Gatineau, Granby (cité), Iberville, Lachute, Lac Mégantic, La Malbaie, L'Ancienne-Lorette, La Providence, La Tuque, Lorette (Réserve), Loretteville, Maniwaki (ville), Matane, Mont-Joli, Mont-Laurier, Montmagny, Neufchâtel (en partie), Orsainville, Plessisville (ville), Pointe-au-Pic, Pointe-aux-Outardes, Pointe-Gatineau, Pointe-Lebel, Repentigny, Rimouski, Rimouski-Est, Rivière-Malbaie, Rosemère, Sainte-Agathe-des-Monts, Saint-Athanase (partie de paroisse), Saint-Bruno-de-Montarville, Saint-David-de-l'Auberivière (en partie), Saint-Émile, Saint-Eustache (ville), Saint-Félix-du-Cap-Rouge, Saint-Georges (ville), Saint-Georges-Ouest, Saint-Henri-de-Mascouche, Saint-Hyacinthe, Saint-Jean (cité), Saint-Jérôme (cité), Saint-Joseph, Saint-Joseph-de-Sorel, Sainte-Marthe-du-Cap-de-la-Madeleine (en partie), Saint-Romuald-d'Etchemin, Sainte-Thérèse, Sainte-Thérèse-de-Lisieux, Salaberry-de-Valleyfield, Sept-Iles, Sept-Iles (Réserve), Shawinigan, Shawinigan-Sud, Sorel, Terrebonne, Thetford-Mines, Tracy, Trois-Rivières, Trois-Rivières-Ouest, Victoriaville, Villeneuve (en partie).

TARIF MENSUEL NET DU GROUPE 3*** (inchangé)

\$0.50 le kilowatt de la puissance à facturer, plus
3.1¢ le kilowattheure pour les 100 premières heures d'usage de la puissance à facturer;
1.5¢ le kilowattheure pour les 100 heures suivantes d'usage de la puissance à facturer, mais pour pas plus que les 6 000 kilowattheures suivants;
0.5¢ le kilowattheure pour le reste de la consommation.
Montant mensuel minimum de la facture: \$0.50 le kilowatt de la puissance à facturer, minimum \$1.50

***Municipalités concernées

Le reste du territoire d'exploitation d'Hydro-Québec, sauf les territoires non organisés et les municipalités où s'appliquent des tarifs particuliers.



Hydro-Québec

OPTIMISTEMENT VÔTRE



M. René Savoie, président.



M. Rodrigue Roy, comité des voies et moyens.



M. Louis Richard, comité d'aide au p'tit gars.



M. Florent St-Yves, 1er vice-président.



M. Robert Viau, 2e vice-président.



M. Robert Desbois, secrétaire-trésorier.

Le Club Optimiste de Louiseville est en pleine effervescence d'activités. Le bureau de direction se compose de personnes dévouées à la cause du p'tit gars. Tout au long de l'année, les membres de ce club de service se dépensent personnellement pour stimuler le rendement des jeunes garçons et filles de notre localité concentrant leurs énergies à distraire et seconder les efforts.

Photos Flec.

Les "Françaises" moins fortes en goudron et nicotine

OTTAWA (UPI) — Les cigarettes dites "françaises" qui dégagent une très forte odeur, contiennent en fait moins de goudron et de nicotine que les cigarettes canadiennes sans filtre de qualité comparable, selon un troisième rapport gouvernemental touchant les résidus de la cigarette.

Les deux marques populaires de cigarettes "françaises" vendues au Canada sont les seules cigarettes ordinaires de longueur régulière au pays à afficher une teneur en goudron inférieure à 20 milligrammes. Une seule cigarette canadienne a une teneur aussi faible en nicotine que les "françaises", soit moins de 1 milligramme.

En publiant ce rapport, le ministre de la Santé, M. John Munro, a souligné que les cigarettes-filtres de 100 millimètres et les cigarettes King Size ordinaires ont généralement une plus forte teneur en goudron et en nicotine qu'on ne pourrait le prévoir.

Comme par le passé, le ministre a déclaré que le meilleur moyen d'écartier les dangers que comporte l'habitude de fumer c'est encore de renoncer complètement à la cigarette. Sinon on peut toujours fumer moins, aspirer la fumée moins profondément et jeter les mégots plus longs.

Hôtel MASKI

VENDREDI — SAMEDI — DIMANCHE
Danse — Spectacles : 11h. p.m. et 1h. a.m.
Dimanche : 5h. p.m. et 11h. p.m.

En vedette cette semaine

- ★ PETER MANN
- ★ BOB DROUIN, m.c.
- ★ Orchestre : UNION FREDERIC

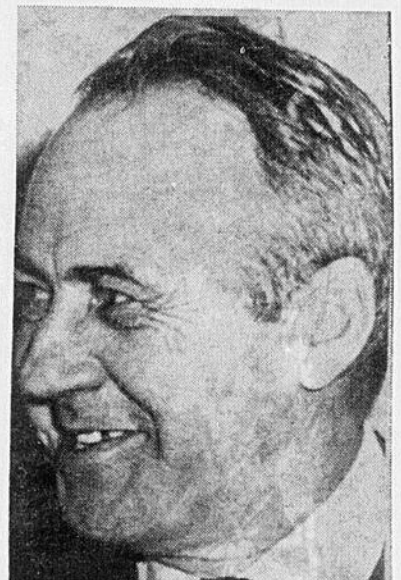
A tous nos clients et amis
JOYEUX NOEL
BONNE et HEUREUSE ANNEE



Le Bureau de Direction et les Membres du CLUB OPTIMISTE DE LOUISEVILLE offrent à toute la population

JOYEUX NOEL
ET
BONNE ET HEUREUSE ANNEE

René Savoie, président



Hôtel Windsor LOUISEVILLE

Entrée gratuite

VENDREDI — SAMEDI — DIMANCHE
Spectacles : 10h.30 et 12h.30
Dimanche : 5h.30 et 10h.30 p.m.

— EN VEDETTE CETTE SEMAINE —

- ★ ACTE DE NOUVEAUTE
- ★ GRACE, danseuse exotique
- ★ SUZANNE FOURNIER, M.C. excellente chanteuse

JEUDI: "Soirée des DAMES" NOMBREUX CADEAUX

MERCREDI 24 DEC. '69
— GRATUIT —
BINGO GEANT
A L'OCCASION DE NOEL

Le vendredi soir, à 10h.30
"LES TALENTS MERITAS"

Spectacle nouveau genre à ne pas manquer.
Du plaisir pour tous.
ENTRÉE GRATUITE

Les amateurs MUSICIENS, CHANTEURS, etc., qui désiraient participer au concours MERITAS, sont priés de téléphoner à 228-2757. Aucune limite d'âge.
RICHARD RIVARD, Maître d'Hôtel vous invite.

HÔTEL DU BOULEVARD

Roulette Chanceuse
VENDREDI SOIR
\$70.00

Commanditée par Hervé Lafontaine Ltée et Lapointe Photo Enr.

VENDREDI · SAMEDI · DIMANCHE Les
SPECTACLES M
★ ACTE DE A
NOUVEAUTE R
★ SOPHIE, danseuse C
★ Johnny Laval, M.C. O
S

DIMANCHE 28 décembre à 4 hres. p. m.
Grande finale: DÉCOUVERTES '69

7 finalistes au programme
ORCHESTRE : VERITAS — ANIMATEUR : ALIDE LESSARD

La Direction et le personnel de l'Hôtel du Boulevard souhaitent à tous

Joyeux Noël

Bonne et Heureuse Année



DINDE

FLAMINGO
Catégorie A
20 lb et plus

37¢

JOYEUX NOËL



BOYNE ET HEUREUSE ANNEE
à tous nos clients et amis

La Direction

Fesse de jambon



1 bout
ou
l'autre

79¢



SOUPES AYLMEY
Tomate — Légumes

9/99¢

10 on.

ORANGES
Sunkist # 113

69¢

la douzaine

Papier Mouchoir
Moderne — Ass.

4/99¢

CAFE MAXWELL
sac 1 livre

73¢

KETCHUP
HEINZ 15 on.

29¢

Farine PURITY
sac de 7 livres

49¢

CAFE INSTANT
MAXWELL 10 on.

\$1.43

JUS de TOMATE
CLARK 19 on.

7/99¢

ECHALOTTES
3 pqts

3pqts / 29¢

Shortening Crisco
3 livres

\$1.09

TARTES
METRO — Ass.

39¢

SAVON Liquide
MIR — 24 on.

2/65¢

Crouûte

à tartes Monarch 18 on.

4 / \$1.00

PECHES
Del Monte

3/99¢

19 on.

CREME GLACEE
METRO

69¢

½ gal.
carton

Cocktail de fruits
Del Monte — 28 on.

2/89¢

DEODORANT
Florient — 6 on.

49¢

assortis

SAVON FAB
"King size"

\$1.19

Papier de Toilette
Royal ass.

6/99¢

LARD HACHE

2lb / 1.45

TOURTIERES
La Belle Fermière

79¢

BOEUF HACHE

2lb / 99¢

CANEBERGES

(Atoca)

36¢

le paquet

HORAIRE

Mercredi 24 décembre de 8h. 30 a.m. à 5h. 30 p.m.
JEUDI JOUR DE NOEL FERME TOUTE LA JOURNEE
 Vendredi 26 décembre de 8h. 30 a.m. à 9h. 30 p.m.
 Samedi 27 décembre de 8h. 30 a.m. à MIDI
 Lundi 29 décembre de 8h.30 a.m. à 5h. 30 p.m.
 Mardi 30 décembre de 8h. 30 a.m. à 9h. 30 p.m.
 Mercredi 31 décembre de 8h. 30 a.m. à 5h. 30 p.m.
JEUDI JOUR DE L'AN FERME TOUTE LA JOURNEE
 VENDREDI 2 JANVIER FERME TOUTE LA JOURNEE
 Samedi 3 janvier de 8h.30 a.m. à 5h. 30 p.m.
 Lundi 5 janvier de 1h. p.m. à 5h. 30 p.m.

Marché St-Laurent Ltée

METRO



90 STE-ÉLISABETH Louiseville

l'écho mondانيتés loisirs

LES DAMES AUXILIAIRES



Mlle Yvonne Bazinet,
présidente



Mme Avelin Dalcourt,
prés. ex-officio



Rév. Sr. Cécile Rondeau,
supérieure du Centre d'Accueil



Mme Jacques Aimé
Lupien, directrice



Mme Conrad Gias-
son, trésorière



Mme Roland Belle-
mare, directrice



Mme Ernest Gagné,
directrice



Mlle Germaine
Clermont, dir.



Mme Charles Au-
ger, directrice.



Les Dames Auxiliaires du Centre d'Accueil de Louiseville ont tenu récemment des élections qui ont reporté chacune des personnes déjà élues à leurs postes. De plus, jeudi dernier était une journée de préparation des cadeaux qui seront remis aux pensionnaires le 21 décembre prochain. N'apparaît pas ici Mme Marc Fortier, secrétaire.
Photos Flec

COMME SI C'ÉTAIT VRAI!

Dimanche dernier, amenait le dernier cours de la série de préparation au mariage. A cette occasion, il y eut pratique de mariage. Les membres du Comité jouaient le rôle de mariés, parents, fille et garçon d'honneur.

En outre, les mariés étaient personnifiés par M. et Mme Jean Bergeron, les parents de la mariée par Monique Lupien et Gilles Turenne, les parents du marié par Carmen LeBlanc et Dominique Bérard et la fille et garçon d'honneur par M. et Mme Alide Lessard.

Ce dernier cours portait sur la liturgie du mariage et fut donné par M. l'abbé Jacques Casaubon, aumônier des cours de préparation au mariage. Après ce cours, un banquet avait été organisé, en guise de noces et partie récréative au Miss Louiseville où M. le curé et les conférenciers avaient été invités pour clôturer cette série de cours. A cette même occasion, les conférenciers furent remerciés ainsi que les membres du comité pour leur travail accompli au long de la série, toujours appuyés de l'aide constant de l'abbé Casaubon. Des félicitations furent adressées aux fiancés pour leur assiduité aux cours. Des remerciements s'adressent également aux nombreux marchands de Louiseville ainsi qu'au Miss Louiseville, lesquels donnèrent une foule de cadeaux pour cette circonstance. Cette rencontre apporta, à tous ceux qui étaient présents, le plaisir d'un dernier échange. Il est à noter que la prochaine série débutera le 11 janvier prochain. Invitations à tous ceux qui se fréquentent.



D'abord des explications.



Puis le simulacre commence.



Comme si c'était vrai.

informations agricoles

La consommation du miel naturel est à encourager

La pasteurisation du miel a, depuis quelques décennies, soulevé plusieurs controverses. Une étude de son utilité et de ses effets est de nature à guider les consommateurs dans leurs achats.

La pasteurisation est pratiquée pour empêcher la fermentation qui peut se produire dans les miels contenant plus de 17.1 pour cent d'eau. Afin de retarder considérablement sa cristallisation, le miel est très souvent soumis à une température beaucoup plus élevée que celle nécessaire à sa pasteurisation. Ce traitement lui assure plus d'uniformité et une plus belle présentation.

Par ailleurs, l'expérience et de nombreuses analyses chimiques permettent d'établir que le miel est d'autant plus altéré qu'il est soumis à un traitement de chaleur élevée et prolongée. Le surchauffage du miel a pour effet de lui donner un goût âcre, une coloration plus foncée, d'en détruire les levures et les enzymes et d'en dénaturer les sucres.

Pour ces raisons, il faut limi-

ter la pasteurisation aux miels de qualité inférieure et encourager la vente sous forme naturelle de ceux qui ont une densité suffisante pour leur assurer une excellente conservation.

Le goût et la coloration du miel sont deux autres critères importants dans l'évaluation de sa qualité. Ils sont principalement déterminés par la plante mellifère sur laquelle le nectar a été prélevé. La coloration peut être associée au goût du miel et servir de guide lors de son achat. Le miel blanc est généralement plus doux que le miel doré et le miel doré est plus doux que le miel ambré et ainsi de suite.

Les consommateurs avertis demandent aussi de plus en plus à l'apiculteur d'identifier son produit suivant son origine florale prédominante afin d'en connaître l'arôme particulier. Cette façon d'agir est recommandable parce qu'en plus de satisfaire le goût du consommateur, elle est de nature à provoquer une hausse de la demande pour le miel naturel produit par les apiculteurs du Québec.

Sports chez les jeunes

Deux jeunes de Dorval, Marc Decelles, 12 ans, et Susan Inns, 14 ans, décrochaient des victoires, ces jours derniers, tous deux dans le 100 verges, style libre, respectivement chez les 11-12 et les 13-14 ans, lors d'une compétition nationale de natation disputée à Toronto.

o o o

La relève se prépare au club de badminton du centre Immaculée-Conception... Alain Rioux triomphait récemment de son copain Jean-François Beaudette, en finale pour le championnat juvénile (16 ans et moins) de la région métropolitaine... Côté tennis, le Club Quatre-Saisons, du sportsman Lucien Laverdure, profitera des vacances des Fêtes pour présenter des cliniques à l'intention des jeunes âgés de 10 à 18 ans, dès le 27 décembre... Les joueurs les plus talentueux se verront offrir leur carte de membre gratuitement.



VISITEUR CANADIEN A NORAD — L'honorable juge Roger Ouimet, juge à la cour Supérieure de la Province de Québec, district de Montréal, et Mme Ouimet visitaient les installations du Commandement de la Défense aérienne de l'Amérique du Nord (NORAD) ici à Colorado Springs la semaine dernière (30 Nov.). Dans le Centre des opérations de combat, dans la Montagne Cheyenne, le Lt-col. R. W. Mallely, Officier préposé aux projets spéciaux, explique certaines phases de défense aérienne. Le juge Ouimet, ancien président du Comité Canadien de la réforme pénale et correctionnelle (Ottawa) était en voyage d'affaires à Colorado Springs.

Photo NORAD

L'élevage des porcins

Le ministre de l'Agriculture et de la Colonisation du Québec, M. Clément Vincent, annonce qu'un programme d'aide a été institué dans le but de mettre un terme aux ravages que causent certaines maladies dans l'élevage des porcins au Québec.

Ce programme vise, dans l'immédiat, à l'amélioration des conditions d'hygiène dans les porcheries par la vulgarisation des principes élémentaires d'hygiène préventive; à long terme, il favorisera la formation de troupeaux d'élite.

Le ministère de l'Agriculture et de la Colonisation mettra ses laboratoires à la disposition des éleveurs. Il remboursera, à l'é-

leveur, les frais des six examens vétérinaires qui seront effectués à la ferme au cours de l'année. D'autre part, si une maladie ne peut être enrayerée autrement que par l'abattage, une prime de \$25 par bête malade sera accordée à l'agriculteur. Une autre prime de \$25 compensera la perte qu'une sélection rigoureuse occasionnera à l'éleveur de porcs à la condition que les verrats concernés répondent aux normes de classification.

Enfin, le ministère versera aux abattoirs une subvention allant jusqu'à \$4 pour l'achat et l'expédition, aux laboratoires, de certaines parties de chaque sujet à examiner dans le cadre du présent programme.



Doucet Radio Taxi et Garage Doucet

JOYEUX NOEL

BONNE, SAINTE, HEUREUSE et PROSPERE ANNÉE

Tels sont les voeux que vous souhaitez

ANDRE DOUCET et DONALD SAVOIE propriétaires de

STATION B.P.

Route No. 2

MASKINONGE

Nous tenons à remercier notre clientèle pour l'encouragement fourni en 1969 et nous vous invitons à revenir en 1970.

Nous profitons de l'occasion pour souhaiter la plus cordiale bienvenue à toute la population.

André Doucet et Donald Savoie, propriétaires

"CAR WASH", OUVRAGE GENERAL, DEBOSSÉLAGE, PEINTURE
DEVISE : SERVICE — TEL. : 227-2090

Joyeux Noël
à tous nos clients et amis
Bonne et Heureuse Année

René Savoie Inc.

701 St-Laurent Ouest,
Louiseville
Tél. 228-2755

TOUT
en ASSURANCE



SEUL DESCHÊNES Transport peut faire ÇA

A. DESCHÊNES
TRANSPORT INC.

191 Ave du Parc
Louiseville

Transport général
Transport de pierre à chaux
Analyse gratuite de votre sol
Transport de gravier
Transport de pierre concassée

un seul numéro

228-4607

Consultez votre médecin d'abord
et vos prescriptions seront remplies avec soin à

La Pharmacie Louiseville

Fernand Globensky, B.Ph., L.Ph., propriétaire
290, ST-LAURENT TEL. 228-2770

LOUISEVILLE



Livraison
rapide et
gratuite

STE-ANGÈLE DE PRÉMONT

Joyeux Noël !

Que Noël et la Nouvelle Année apportent à tous et chacun : Paix, Santé, Bonheur et Prospérité.

Annette Gauthier, courriériste.

Avis

Les personnes intéressées à faire publier des annonces ou nouvelles se doivent de me les faire parvenir le jeudi ou vendredi pour qu'elles soient inscrites dans l'édition de la semaine suivante.

A. Gauthier.

Service anniversaire

Le 5 janvier 1970, à 7h. 30 p.m., en l'église Ste-Angèle de Prémont, sera chanté le service anniversaire pour le repos de l'âme de Mme Arthur Gauthier, née Aurora Grenier, décédée le 4 janvier 1969.

Parents et amis sont priés d'y assister !

Service anniversaire

Samedi le 27 décembre 1969, à 3h., en l'église de Ste-Angèle de Prémont sera chanté un service anniversaire pour le repos de l'âme de M. Ernest Leblanc, décédé le 25 décembre 1968.

Parents et amis sont cordialement invités.

St-Didace

JOYEUSES FETES

Comme toutes les familles se préparent à célébrer le temps des fêtes, votre représentante Mme Jean Dandeneau profite de l'occasion pour offrir ses meilleurs vœux à tous les abonnés de ce journal ainsi qu'aux parents et amis.

Que dans chaque famille une vraie paix règne et que la joie rayonne sur toutes les figures afin de bien commencer cette nouvelle Année.

Réunion des marguilliers

Récemment avait lieu une réunion pour le choix de deux nouveaux marguilliers en remplacement de MM. Osias Brûlé et Darius Sarrasin sortant de charge.

Nos remerciements à ces messieurs pour leurs services rendus.

Noël et le téléphone

A l'approche de Noël, les téléphonistes, partout au Canada, se préparent pour la période de l'année durant laquelle elles doivent acheminer le plus grand nombre d'appels quotidiens.

M. Jacques Vincent, directeur commercial de Bell Canada pour Trois-Rivières, dit que le volume des appels locaux et interurbains est beaucoup plus élevé, en cette période de l'année, surtout le jour de Noël.

"Les téléphonistes seront toutes à leur poste, et nous mettrons en service des circuits supplémentaires, a dit M. Vincent. Toutefois, en raison du nombre élevé d'appels à certaines heures, il est possible que tous les appels ne soient pas acheminés aussi rapidement que d'habitude."

M. Vincent a ensuite donné quelques conseils destinés à permettre à chacun de faire ses appels dans les meilleures conditions possibles.

— Appelez en dehors des heures de pointe. Durant la nuit de Noël, elles se situent entre 22 h et 1 h, tandis que le jour de Noël, elles se répartiront sur deux périodes: de midi à 14 h et de 21 h à 23 h.

— Les appels à des endroits situés en dehors du Québec et de l'Ontario seront plus facilement acheminés si vous les faites soit le 24 ou le 26 décembre.

— Les appels interurbains composés par l'abonné même sont acheminés plus rapidement que ceux faits avec l'aide de la téléphoniste. M.

Vincent a souligné qu'il serait sage de demander d'avance à la téléphoniste des renseignements de l'interurbain (indicatif régional +555-1212) de vous fournir les numéros de téléphone des personnes que vous comptez appeler pour Noël, par l'interurbain.

**MALMENEZ TOYOTA
ET ELLE VOUS EN SERA GRE**
Voyez les différents modèles
chez votre concessionnaire
Gélinas Auto Enr.
161, Boul. Est,
Louiseville, tél.: 228-3100



JOYEUX NOËL ET BONNE ANNÉE

à tous nos clients et amis!

Nous vous remercions de votre encouragement dans le passé et sollicitons votre clientèle en 1969.




A. DENIS PÂQUET, M. ÉI


INSTALLATIONS RÉSIDENTIELLES
INSTALLATIONS COMMERCIALES ET INDUSTRIELLES
ENTREPRENEUR ÉLECTRICIEN LICENCIÉ
Cinq électriciens licenciés

345 RUE STE-MARIE
TEL.: 228-2738
LOUISEVILLE



MERCI SINCÈRE
À NOTRE CLIENTÈLE
POUR L'ANNÉE ÉCOULÉE

A tous nos clients et amis
JOYEUX NOËL
et BONNE ANNÉE!



Hervé Lafontaine Ltée

Embouteilleur autorisé de Coca-Cola sous contrat avec Coca-Cola Ltée

811 BOUL. ST-ALEXANDRE
TEL. : 228 - 4533
LOUISEVILLE



A tous nos Clients et Amis

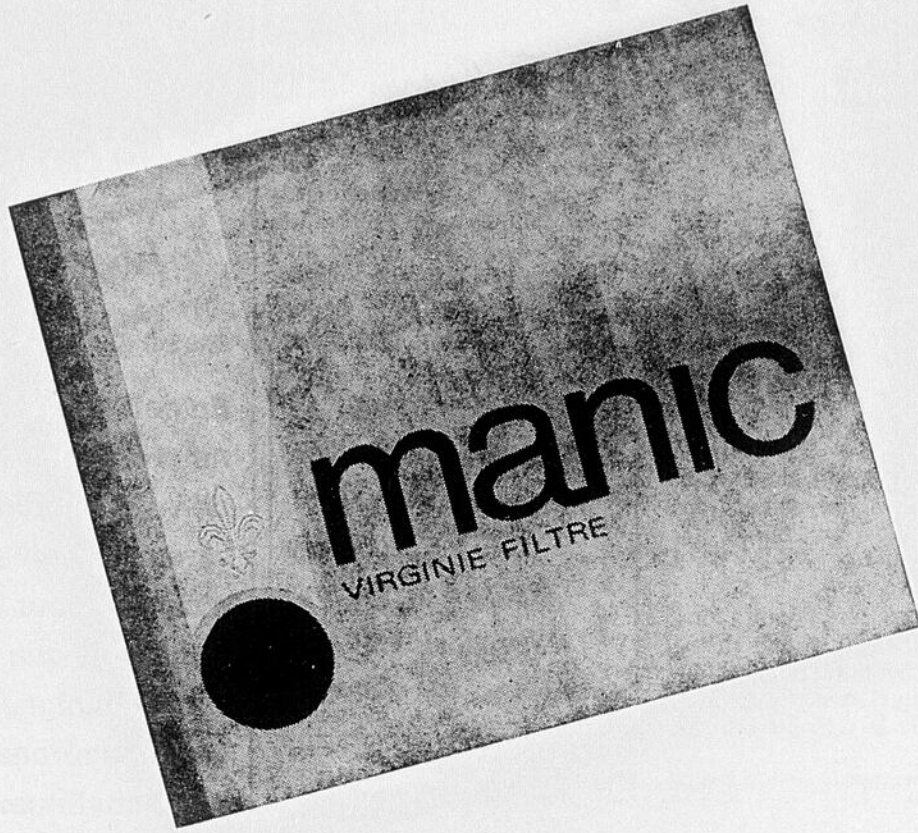
En cette fin d'année nous sommes heureux de vous exprimer nos remerciements très sincères pour la confiance que vous nous témoignez. Nous espérons que nous continuerons à mériter votre confiance dans l'avenir autant que par le passé.

De la part de M. Michel Geltman et de son dévoué Personnel, nous vous souhaitons: Joyeux Noël et Bonne et Heureuse Année

La Maison Oscar Inc. de Louiseville

Réductions spéciales pour Noël et le Jour de l'An





*Souhaite
à tous
Joyeux Noël
et
Bonne et Heureuse
Année*

BASTOS DU CANADA

LOUISEVILLE

*Joyeux Noël,
Santé*

*Bonheur
Prosperité*

TELS SONT LES SOUHAITS QUE NOUS FORMULONS A TOUS NOS CLIENTS ET AMIS
A L'OCCASION DE NOEL ET DU NOUVEL AN ET QUE CES VOEUX SE PROLONGENT EN UNE ANNEE DE BONHEUR.

VOS REPRÉSENTANTS DE LA RÉGION



REJEAN GAGNON
Gérant d'agences
Tél. : 227-2379 Maskinongé



PAUL LANDRY
Tél. : 228-5774 Louiseville



RAYMOND LESAGE
Tél. : 228-4540 Louiseville



JACQUES HEBERT
Tél. : 227-2391 Maskinongé

LA MÉTROPOLITAINE CIE

D'ASSURANCE-VIE

L'ÉDUCATION à votre service

Prêts et Bourses aux étudiants

Québec, le 18 décembre 1969 — L'enseignement élémentaire et l'enseignement secondaire sont maintenant à la portée de tous. Une aide financière est accordée par le ministère de l'Éducation à l'étudiant résidant qui veut poursuivre ses études post-secondaires quand celui-ci n'en a pas les moyens. Cette aide est inversement proportionnelle à sa capacité de payer.

L'étudiant doit alors fréquenter un collège d'enseignement général et professionnel (CEGEP) public, une université ou une école affiliée, ou encore une institution privée de niveau post-secondaire reconnue pour fin d'aide aux étudiants. Quelques établissements d'enseignement des autres provinces canadiennes sont aussi reconnus par le ministère de l'Éducation.

L'aide du gouvernement est attribuée à l'étudiant sous la forme d'un prêt garanti et d'une bourse en rapport avec les besoins de chacun. Ce régime permet d'aider davantage ceux dont le besoin est plus grand.

Celui qui ne croit pas avoir les possibilités financières suffisantes pour poursuivre ses études doit demander au service des Prêts et Bourses du ministère de l'Éducation une carte d'inscription qu'il remplit soigneusement et poste avant le

30 septembre. Sur réception de cette carte, le ministère transmettra un formulaire que l'étudiant devra compléter et retourner dans un délai d'un mois.

L'étudiant qui aurait des besoins excédant le prêt maximum qui lui a été consenti doit, avant d'obtenir une bourse, emprunter le montant total du prêt.

Le gouvernement ne prête pas d'argent, mais garantit le paiement de l'intérêt à la caisse ou à la banque, pour tout le temps que dureront les études du candidat.

Si le montant maximum de prêt fixé par les règlements ne suffit pas à combler la différence entre les dépenses essentielles de l'étudiant et ses ressources financières (travail d'été, contribution des parents, de son conjoint, de sa communauté, autre revenu) le gouvernement lui accorde alors une bourse non remboursable qui couvre la différence. Cette bourse peut atteindre \$1,200. dans le cas d'un étudiant universitaire de 4^e année, 5^e année ou au-delà.

L'étudiant n'a rien à rembourser au gouvernement. Il doit cependant rembourser les emprunts qu'il a contractés à la caisse ou à la banque. Il doit rencontrer le gérant de son éta-

blissement de crédit et s'entendre avec lui sur les modalités de remboursement de sa dette.

A compter du 1^{er} janvier qui suit la fin de ses études, l'étudiant devient responsable des sommes qu'il a empruntées, capital et intérêts.

Les étudiants particulièrement intéressés par ces questions peuvent obtenir des renseignements complémentaires auprès du Service des Prêts et Bourses, du ministère de l'Éducation.

Cette chronique a été préparée par le service des Prêts et Bourses du ministère de l'Éducation.

Soins des Géraniums à l'automne

Après avoir fleuri tout l'été dans un jardin ou dans des boîtes à fleurs, les géraniums demandent maintenant quelques soins pour hiverner.

Deux alternatives se présentent : garder les plans mères ou faire des boutures.

Les plans mères peuvent se conserver en les rempotant et en supprimant le quart de la longueur des tiges.

Le sol utilisé doit être poreux. Il sera constitué d'une bonne terre de jardin (3 parties), d'une partie de terreau et d'une partie de sable. Si la plante est en activité ralentie jusqu'au printemps, il n'est pas besoin d'ajouter d'engrais. Les arrosages seront alors moins fréquents.

Cependant, pour assurer un bon drainage et éviter ainsi la croissance des parasites, il ne faut pas omettre de placer un tesson et du gravier dans le fond du pot.

Bien que les chances de réussite des boutures soient supérieures au printemps, cette pratique s'effectue à n'importe quelle période de l'année. Les boutures du printemps proviennent soit des pieds mères, soit des boutures enracinées à l'automne.

La bouture comprend une tige portant 2 à 3 feuilles adultes. On la prélève à l'aide d'une lame ou d'un couteau tranchant afin de faire une coupe nette de la tige, à la partie inférieure d'un noeud. On enlève ensuite les stipules ou lames vertes à la ba-

se des pétioles, et on laisse la coupe s'assécher quelques heures avant de la mettre en terre.

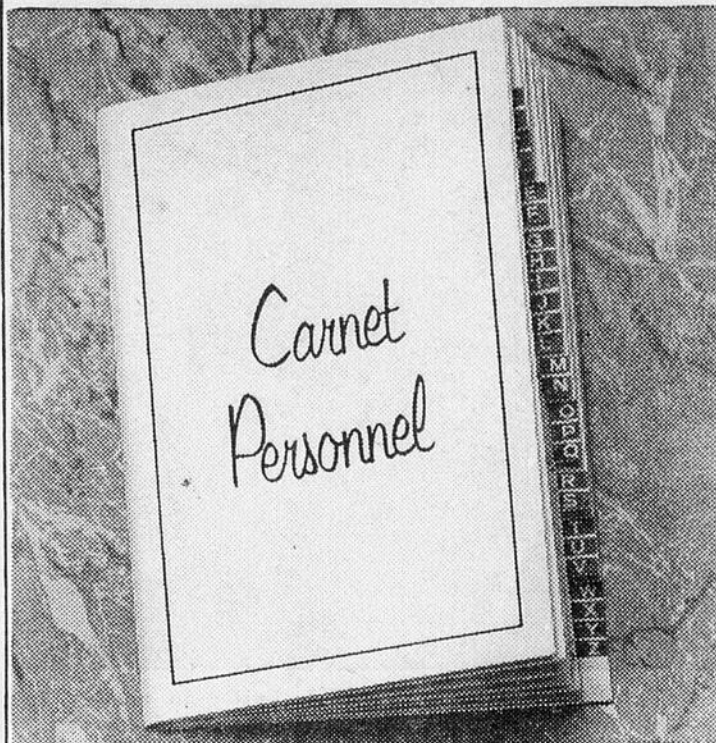
Pour faciliter la reprise, il est conseillé de tremper auparavant la coupe de base dans un produit hormonal, servant à cette fin.

Enfin, pour éviter la maladie

de la jambe noire, c'est-à-dire la décomposition des tissus enterrés, on recommande de repiquer les boutures dans un sol stérilisé.

Ces géraniums sont gardés dans une pièce dont la température est voisine de 50 degrés Fahrenheit.

Maintenant que vous avez le nouvel annuaire téléphonique de LOUISEVILLE



il vous est facile de mettre à jour votre propre Carnet personnel

Vous n'avez qu'à comparer votre liste personnelle de numéros aux inscriptions de l'annuaire. N'oubliez pas de vérifier et de mettre à jour les numéros des services d'URGENCE. Si vous voulez obtenir un Carnet personnel, faites-le-nous savoir et nous vous en enverrons un *gratuitement*.

Composez "0" (zéro) et demandez Zenith 60000.
(Pas de frais d'interurbain).

Écrire un numéro c'est s'en souvenir.



Bell Canada

Entreprise éditée et dirigée par des Canadiens
et appartenant à des Canadiens.

Joyeux Noël

Santé

Bonheur

Prosperité

Tels sont les vœux que formulent
les membres de la Commission Scolaire de St-Paulin
à tous leurs concitoyens.

HENRI-PAUL MILOT, président
VIATEUR ST-ONGE, commissaire
GEORGES-ETIENNE LESSARD, commissaire
GAETAN DAMPHOUSSE, commissaire
JOSEPH LEBLANC, commissaire
REAL-U. GUIMOND, secrétaire-trésorier

JOIE, SANTE et PROSPERITE

Tels sont les vœux que nous
formulons pour vous à
l'occasion de Noël et à l'aurore
de la Nouvelle Année.

La Jeune Chambre de Louiseville Inc.

Président :
RENE LEPAGE
Président Ex-officio :
CHANTAL GRAVEL
Vice-président :
JULIEN CORDEAU
Vice-président :
ANDRE COURNOYER
Secrétaire-trésorier :
VINCENT POULIN
Publiciste :
BLAISE MONTOUR



RENE LEPAGE

Gouverneur :
REAL BEAUDOIN
Directeurs :
CLAUDE BEAULIEU
JEAN BELANGER
CLAUDE BLAIS
JEAN-GUY GAGNON
RAYMOND GAGNON
THERESE GAGNON
ROGER LEGEAULT



POUR VOTRE INSTALLATION DE CHAUFFAGE A AIR CHAUD, CONSULTEZ

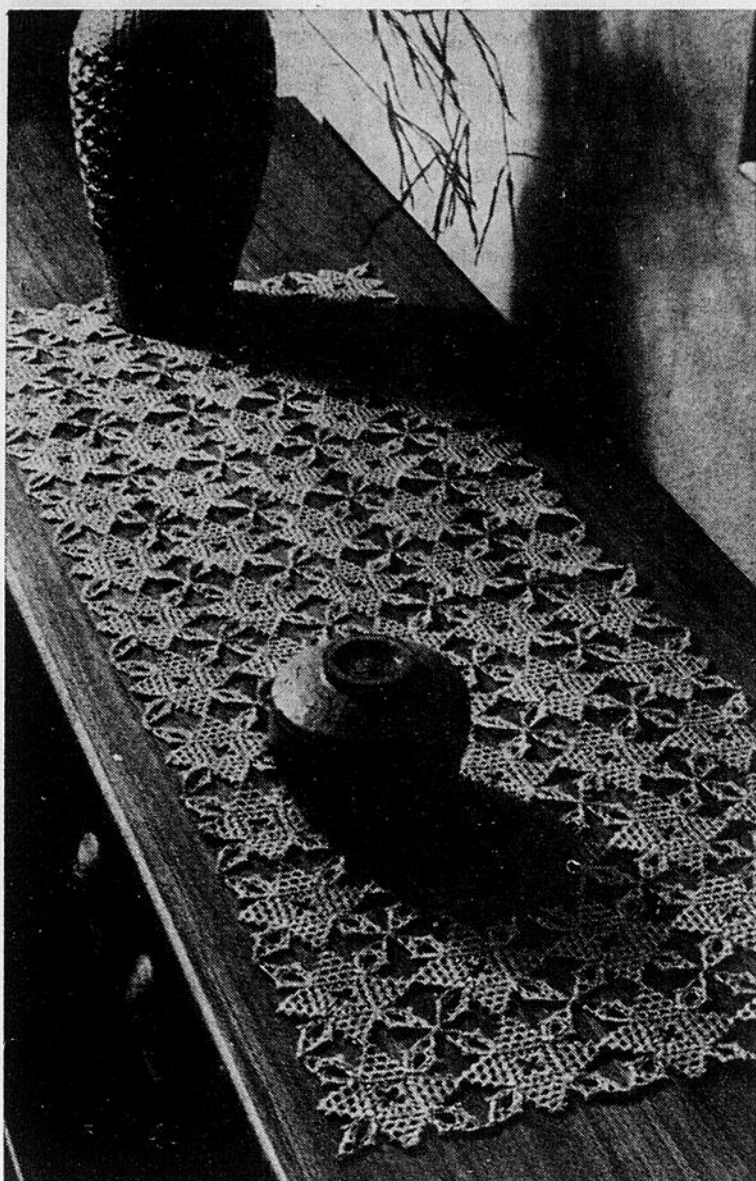
Bruno Bergeron

FERBLANTIER LICENCIE

Dépositaire des produits : L'ISLET — DELUXAIR

Tél. : 268-5551

Ste-Angèle de Prémont



DE STYLE MODERNE, ce dessus de buffet au crochet, faites le vous-même pour l'offrir en cadeau; il saura égayer un petit coin et servir de confort. — C.N. 322F. Envoyer 10 sous et une enveloppe affranchie à C.P. 850, Louiseville. P.Q.

Deux Bertone au salon de Montréal 1970

Le "Salon de l'Auto de Montréal 1970" présentera en première deux voitures futuristes de Bertone qui ne sont pas encore produites en série.

Bertone est connu à travers le monde comme un des plus grand carrossier italien. Nous aurons la chance de voir deux de ses créations à la Place Bonaventure du 15 au 25 janvier prochain: La Barchetta Runabout et la Carabo.

La Barchetta Runabout est montée sur une Autobianchi A-112. Ce sera seulement la deuxième fois que le public la verra. La voiture fut introduite au Salon de Turin il y a quelques mois. La Runabout représente la perfection en fait de "dunebuggie". Les lumières sont incorporées à la barre de protection derrière la tête du pilote. Toute la voiture est blanche agrémentée d'un trait rouge qui lui donne l'allure d'une pointe de flèche.

La Carabo représente la voiture de rêve que nous imaginons souvent. Les dessinateurs de Bertone avaient carte blanche pour la conception d'une GT qui semble irréel. Elle est montée sur un châssis Alfa Romeo 33. Suivant l'angle, la couleur passe du vert à l'or, découpé aux deux extrémités par une bande phosphorescente. La Carabo est propulsée par un moteur V-8 de deux litres.

Le Salon International de l'Auto de Montréal sera ouvert durant 11 jours, du 15 au 25 janvier prochain à la Place Bonaventure et ils ne vous en coûtera que \$1.50 pour voir plus de 300 voitures dont ces deux "Bertone".

La Magie de Noël



La joie anticipée que vous éprouvez à la pensée d'un ami ou parent ouvrant le cadeau que vous avez soigneusement choisi fait partie de la magie de Noël. Le plaisir est même plus grand lorsque vous savez que le cadeau est bien approprié.

Mais faire les magasins pour quelque chose qui met en valeur ce trait "bien approprié" peut être décevant et fatigant — spécialement pendant la période affairée des fêtes.

Faire ses achats tôt est le meilleur moyen pour défaire les pensées noires du "qu'est-ce que je vais bien pouvoir acheter pour un tel". Malheureusement, il est trop tard maintenant pour cela, mais quelques astuces peuvent faciliter les choses.

Prenez une heure environ pour établir une liste d'achat complète.

Une estimation de ce que vous voulez dépenser pour chaque personne qui figure sur la liste économise du temps et la peine d'examiner une myriade de produits soit au-dessus, soit au-dessous, de votre gamme de prix.

Feuilletez les magazines, catalogues, journaux et soyez attentif aux publicités à la radio et à la télévision pour les idées de cadeaux ou suggestions qui pourraient vous donner une idée.

Souvenez-vous que, d'habitude, ce sont les cadeaux simples, utiles, sans artifice et convenant à l'individu, qui donnent le plus de plaisir.

Ne passez pas tout votre temps d'achat dans les rayons des cadeaux traditionnels des magasins. Une visite au département des articles ménagers ou au magasin de quincaillerie, par exemple, peut s'avérer des plus profitables.

Deux cadeaux peu coûteux, en provenance du pas-si-mondain monde des articles ménagers, qui sont amusants à offrir et épatants à recevoir, sont la boîte à outils et la suzanne à coudre Rubbermaid produites à Mississauga, Ontario.

La boîte à outils à deux étages tourne sur une plateforme rotative et contient un marteau, des pinces, des tournevis, des limes et des forets — le plateau inférieur est compartimenté pour les écrous, boulons, pointes, ruban — tous les morceaux et pièces qui s'accumulent dans une boîte à outils. Une boîte à outils pour Papa, un oncle ou un grand-père fera sûrement plaisir — et ce jeune homme sur votre liste qui devient un habile bricoleur sera bouleversé de joie avec une boîte remplie de nouveaux outils tout brillants.

La suzanne à coudre Rubbermaid apportera la joie dans le cœur de n'importe quelle dame de neuf à quatre-vingt-dix ans. Prenant les consignes de son paresseux homonyme, la suzanne à coudre tourne sur une plateforme rotative pour amener tout son contenu à portée de la main. Le plateau inférieur de la suzanne à deux étages a des compartiments pour épingles, boutons, mètres à ruban, calibres, roulettes à patrons, craie et même pour accessoires de machine à coudre.

Les deux articles, disponibles n'importe où dans les magasins d'articles ménagers sont à la portée de n'importe quel budget et peuvent être le cadeau "bien approprié" pour quelqu'un sur votre liste.

Citroën introduira sur le marché une voiture à moteur Wankel

Au début de l'année 1970 la Compagnie Citroën annoncera qu'elle mettra sur le marché une voiture à moteur rotatif. Cette nouvelle voiture dénommée la M35 sera au début construite à 500 exemplaires et sera vendue à des clients choisis pour la somme d'environ \$2,500.00.

La M35 ressemble au modèle AMI 8. Le moteur rotatif de Citroën comprendra seulement un rotor avec double système d'alumage équivalent à environ 1000 cc. Cette nouvelle voiture pourra atteindre la vitesse d'environ 90 milles à l'heure.

Joyeux Noël et que l'année 1970 apporte à tous nos clients et amis Joie, Santé et Prospérité



J. A. GIGUÈRE & FILS LTÉE

LAURENT GIGUÈRE, prop.

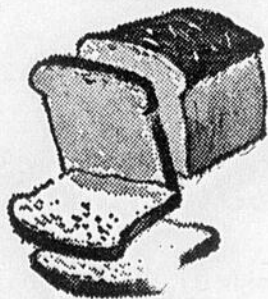
LIBRAIRES - IMPRIMEURS

Variétés 5c, 10c, 15c à \$1.00

331 rue St-Laurent • Tél. 228-4501 LOUISEVILLE

Joyeux Noël et Bonne Année

à tous nos clients
Nous vous remercions de votre encouragement en 1969 et sollicitons votre clientèle future.



PÂTISSERIE DESHAIES

Distributeur des Gâteaux HOSTESS

SPECIALITES :

— PAIN maison sur la sol — TARTES — GATEAUX variés. (Bonne Fête) — BEIGNES.

40 ST-CHARLES

TEL. : 228 - 5560

LOUISEVILLE

Bureaux fermés

Le Dr RODRIGUE ROY, O.D. désire aviser sa clientèle que ses bureaux seront fermés du 20 décembre 1969 au 5 janvier 1970. S'il-vous-plaît en prendre bonne note.

Dr Rodrigue Roy.

MEILLEURS VOEUX
A TOUS MES CLIENTS
ET AMIS.

Gaston
Tousignant

Représentant
L'Industrielle Co. d'Ass-Vie

Tél. : Rés. : 228-5061
11, 4e Ave — Louiseville



Club Optimiste Louiseville

TRIBUNE LIBRE

Mal connu du public, le club Optimiste de Louiseville, est un club de Service, ce qui n'est pas comme certains autres clubs qui ne sont que des clubs sociaux.

Nous avons tous les mardis soirs un souper afin de pouvoir délimiter les activités en cours ou à venir.

Nous contribuons pour une large part à l'Aide aux p'tits Gars; qui comprend l'aide à la jeunesse.

Nous avons les joueurs de Hockey Pee-Wee qui ont été subventionnés par le club.

Nous avons eu la semaine d'appréciation de la jeunesse à laquelle vingt jeunes ont été honorés, un trophée leur a été remis et un souper leur fut servi ainsi qu'aux parents de ces garçons et filles.

Il y a en cours la semaine du respect de la loi et de l'autorité du 8 au 14 Mars 1970. Par la suite nous avons le débat oratoire chez nos jeunes, laquelle finale aura lieu à Joliette le 27 avril 1970.

En Mai nous avons la semaine de Sécurité Bicyclette pour nos jeunes.

Il nous faut pour mener ces programmes à bonne fin, un

montant assez substantiel; c'est pourquoi nous avons recours aux campagnes qui ont été faites jusqu'à maintenant.

Il y a eu deux campagnes cette année telles que: Vente de Cigarettes, et Campagne du Bas de Noël.

Les autres dépenses encourues par le club sont défrayées à même une contribution de membres pour appartenir à ce club, et tous les soupers à chaque mardi sont payés par les membres eux-mêmes.

Nous avons eu le dépouillement de l'arbre de Noël Optimiste; alors que Soeur Madeleine Langevin et deux de ses aides Mlles Bédard et Ouellet et quatre petits enfants sont venus souper avec nous et Soeur Langevin recevait cinquante gourrets pour ses petits déshérités.

Je veux vous mentionner que c'est réellement vrai qu'il faudrait suivre un cours à l'Université de Trois-Rivières pour pouvoir suivre à la lettre ce qui nous est demandé par l'Optimiste International. Si l'Echotier prend plaisir à trouver des lacunes au sein du club Optimiste, je lui demanderais de venir prendre place auprès de ses membres qui se dévouent bénévolement, et que le tout est sous contrôle par un Secrétaire Monsieur Robert Desbois, gé-

rant de la Banque Provinciale à Louiseville.

Ceci est une mise au point que le club Optimiste de Louiseville ne veut pas obtenir plus que d'autres clubs sociaux, qui sont des mieux organisés dans Louiseville, mais bien une publicité franche et honnête.

Si les hommes qui font partie bénévolement de ces clubs sont aussi mauvais comme il est dit dans le journal de la semaine dernière, et bien faisons en sorte que le tonnerre qui gronde ne soit pas (leclerc) de la réalité.

Signé :
René Savoie,
Prés. Optimiste.



JOYEUX NOEL
et
BONNE et HEUREUSE
ANNEE

Je remercie ma distinguée clientèle pour son encouragement manifesté durant l'année.

— OUVERT —

Le Salon de Billard sera ouvert le JOUR DE NOEL et le JOUR DE L'AN à compter de 1h. de l'après-midi.

SALON du BILLARD

Mme Gaston Dupuis, prop.

151 Ste-Elisabeth, Tél. : 228-5517 Louiseville



A NOTRE CLIENTELE
NOUS PROFITONS DE L'OCCASION
POUR VOUS OFFRIR NOS
MEILLEURS VOEUX DE LA SAISON



Restaurant AU P'TIT GOÛTER

SPECIALITES : PIZZA ET CUISINE CANADIENNE

LIVRAISON GRATUITE

400 ST-LAURENT,

TEL. : 228-9079

LOUISEVILLE

AVIS À TOUTE LA POPULATION

LE CENTRE DE COUTURE ARVISAIS ENR.
CONTINUE SES ACTIVITES COMME AUPARAVANT

SERVICE DE REPARATION :

La réparation sera faite par notre **TECHNICIEN-SPECIALISTE : M. MICHEL PEY**, dont la compétence est reconnue à travers toute la région.

OFFREZ EN CADEAU POUR LES FETES

- | | | |
|------------------|-----------------------|------------------------|
| Machine à coudre | Polisseuse | Batterie de cuisine |
| Dactylographe | Machine à additionner | Ensemble de valises |
| Aspirateur | Coutellerie | Accessoires de couture |

FIANCES : Venez bénéficier de nos grands SPEICIAUX DES FETES.

ON EST TOUJOURS SATISFAIT

VENTE
LOCATION
REPARATION

au Centre de Couture Arvisais Enr.

MME LEO ARVISAIS, PROP.

51 ST-AIME

TEL. : 228-4404

LOUISEVILLE

au passé

ON LISAIT DANS L'ÉCHO, IL Y A 20 ANS

Edition du 23 décembre 1949

LOUISEVILLE

Marguillier

M. Pierre-Elphège Dalcourt a été élu marguillier en remplacement de M. Jos. Lescadres.

Naissances

11 décembre: A. M. et Mme Paul Duhaime (Cécile Champagne) une fille baptisée: Marie, Alice, Carole.

12 décembre: A. M. et Mme Noël Charette (Germaine Pichette) une fille baptisée: Marie, Jeanne d'Arc, Diane.

17 décembre: A. M. et Mme Jean-Marie St-Pierre (Lucille Gravel) une fille baptisée: Marie, Thérèse, Danielle.

ST-BARTHELEMY

A l'honneur

Mlle Anna-Marie Globensky, de l'Ecole Supérieure de musique d'Outremont, vient de gagner la bourse de piano Kerry-Lindsay, décernée par le Ladies Morning Musical Club de Montréal.

Bravo

La radio et les journaux ont annoncé que l'hon. Maurice Duplessis et son cabinet avaient décidé de soumettre à la prochaine Législature, le projet d'un octroi de \$250,000. pour l'agrandissement de notre Ecole Régionale d'Agriculture.

Décès

Mme Ménard, née Stabée Boucher, décédée à St-Félix de Valois, à l'âge de 91 ans.

Marguillier

M. Ernest Plante vient d'être élu marguillier en remplacement de M. Joseph Chênevert. Figurent au banc-d'oeuvre: MM. Philippe Durand, Ls-Joseph Massé et Ernest Plante.

Naissance

14 décembre: Joseph, Normand, Robert, fils de Antoine Senécal et de Rita Lebeau, de Charlemagne.

MASKINONGE

Mariage

7 janvier: Mlle Gisèle Géli-

nas, inst., de St-Léon, à M. Jean-Charles Grenier, agent, de Maskinongé.

Gratification

Mlle Angèle Baril vient de recevoir une prime de \$20. pour succès dans l'enseignement.

Baptême

18 décembre: Joseph, Jean-Pierre, fils de Honorat Paquin et de Marie-Anne Béland.

STE-URSULE

Baptême

15 décembre: A. M. et Mme J.-B.-Maurice Lessard (Germaine Lefebvre) un fils baptisé: Jules, Avila, Roch.

Décès

16 décembre: M. Charles Trudel, époux de feu Alexina Bellemare, à l'âge de 80 ans.

Visite rare

M. et Mme Adélarde Fournier avaient le plaisir de recevoir leur beau-frère M. Hervé Charette, de Moonbeam, Ont. qu'ils n'avaient pas revu depuis 21 ans. — M. Charette s'était rendu à Ste-Ursule à l'occasion du décès de sa mère, Mme Philippe Charette.

PREMONT

Naissance

12 décembre: A. M. et Mme Raymond Plante (Angèle Plante) un fils baptisé: Arthem, Louis, Daniel.

ST-LEON

Naissance

3 décembre: Joseph, Maurice, François, fils de M. et Mme Joseph Bergeron (Yvette Chevalier).

ST-PAUL L'ERMITE

Naissance

M. et Mme Gérard Lemyre (Annette Doucet) sont les heureux parents d'un fils né le 8 décembre et baptisé sous les noms de: Joseph, Gérard, Jean-Jacques.

ST-JUSTIN

Etat des routes

S'il n'y a pas d'amélioration dans l'état de nos routes, les voyageurs qui désirent se rendre dans notre région devront être très prudents car aux suites des pluies abondantes de ces jours derniers, nos routes ressemblent à une patinoire.

En voyage

M. et Mme Honoré Clément, fils, viennent de nous quitter pour un séjour d'un mois à Keene, N.H. chez leur fille Mme Maynard Tremblay.

Trois frères

M. le Chanoine Elzéar S. de Carufel, curé à Yamachiche, M. Philippe S. de Carufel, de Montréal et M. Napoléon S. de Carufel de Maskinongé, âgés respectivement de 79, 84 et 76 ans, rendaient visite à leur frère M. Damase S. de Carufel, à l'occasion de son 88e anniversaire de naissance.

Décès

A Montréal, funérailles de la R.S. Justine de Padoue (Maria Plante) supérieure. Elle était de la Congrégation des SS. NN. de Jésus et de Marie.

PLANTE ÉLECTRIQUE

Pierre A Plante, prop.

Réparations générales
Lessiveuses, sécheuses, poêles, accessoires électriques, autos-neige, souffleuses.

Rivière-aux-Ecorces

Tél.: 265-2084

ST-ALEXIS-DES-MONTS

Garde Paroissiale de St-Paulin

"SERVIR"



Pour 1970 conservons à notre mémoire cette pensée: Ce n'est pas assez de faire des pas qui doivent un jour conduire au but. Chaque pas doit être lui-même un but, en même temps qu'il nous porte en avant.

Or pour chacun de nous, chaque action que nous accomplissons devrait être orientée vers une réalisation concrète au bénéfice de nos semblables.

Joyeux Noël, Heureuse et sainte année,

Par Edouard Martel, Président

Le Service des Éleveurs Enr.

Distributeur des moulées "Supersweet"

souhaite à tous

JOYEUX NOEL ET

UNE BONNE ET HEUREUSE ANNEE

Hubert Clément et Henri Houle, props

340, York

ST-BARTHELEMY



J.-P. Boisvert, C. d'A. Ass.

ASSURANCES GENERALES

Feu Automobile Responsabilité

Aucun risque-automobile refusé

MASKINONGE

TEL.: 227-2332

JOYEUX NOEL et BONNE ANNEE à tous nos clients!

TOUS SPORTS

R.M. Langlet, prop.

VENTE FIN D'ANNEE

PRIX SPECIAUX sur BICYCLETTES

Pensez à vos ACHATS de cadeaux des FETES

Prix réduit sur tout item en magasin

123 Ste-Dorothée — Tél.: 228-5485 — LOUISEVILLE

VENTE Firestone

TOWN & COUNTRY PNEUS A NEIGE "ICE GRIPS"

ILS S'ACCROCHENT A LA GLACE!

VOUS ROULEZ OU LE REMORQUAGE EST PAYE... C'EST GARANTI!

35 à 40% d'escompte

EN GRAND SPECIAL

PNEUS RECHAPPES POUR L'HIVER

"TOWN & COUNTRY"

\$25.00 à \$29.00

la paire

Garage SHELL

MARCEL LAJOIE

TEL.: 228-4731

— BOUL. OUEST —

LOUISEVILLE

Principale maladie contagieuse du chat

Comme chez le chien, certaines maladies contagieuses peuvent se rencontrer chez le chat. Parmi les principales, il y a la thionotrachéite féline, la pneumonie féline, l'anémie infectieuse féline et la panleucopénie.

De toutes les maladies qui affligent le chat, la panleucopénie est incontestablement la plus importante. De toute façon, c'est la maladie infectieuse qui fauche le plus grand nombre de représentants de la gent féline. Selon l'époque et les pays, la maladie fut décrite comme étant: le distemper du chat, l'entérite infectieuse féline, la fièvre d'exposition, l'entérite pseudomem-

braneuse, la maladie du jeune chat, le typhus du chat, etc...

La panleucopénie est une maladie virale, hautement contagieuse qui se manifeste par une forte fièvre variant entre 104 et 106° Fahrenheit, par de l'abattement, de l'anorexie, de la déshydratation, de la diarrhée et des vomissements jaunâtres. Cependant, dans certains cas suraigus, l'animal n'exhibe aucun symptôme, le propriétaire le trouvant mort, alors que 8 à 12 heures auparavant, il semblait en bonne santé: cette manifestation de la panleucopénie porte souvent le propriétaire à croire son animal victime d'un empoisonnement.

De la naissance jusqu'à l'âge d'environ 10 semaines, les chatons sont protégés par les anticorps du colostrum que la mère leur transmet durant les premières heures qui suivent la parturition. Par la suite, ce taux

d'anticorps s'abaisse graduellement et les jeunes chats deviennent de plus en plus exposés à cette maladie. Il faut donc, à 10 semaines, faire vacciner votre chaton par un vétérinaire de façon à l'immuniser contre la panleucopénie. De plus, il est important de faire administrer annuellement à votre chat un vaccin et ceci, jusqu'à l'âge de cinq ans.

Ce qui justifie encore plus la vaccination, c'est le pourcentage de mortalité associé à cette maladie. Chez les chatons de moins de six (6) mois, ce taux est de 90%, alors que chez les chats plus âgés, il est de 50 à 60%, ceci bien entendu lorsqu'ils ne sont pas traités.

Vous, propriétaire de chat, ne saviez probablement pas que cette vaccination est de prime importance pour le bien-être et la santé de votre animal; protégez-le donc de façon à ce qu'il puisse, lui aussi, jouir d'une longue vie.

Dr J.-André Lacroix
CHIROPRACTICIEN

Bureau :
Lundi-Mardi-Jeudi-Vendredi
244, St-Laurent - Tél. 228-5221
Louiseville



ROBERT HEBERT, prop.

M. Robert Hébert

et son personnel
offrent à tous leurs
clients et amis, un
JOYEUX NOEL

et une

BONNE et HEUREUSE
ANNEE.



Meunerie Mobile Charette Enr.

Roland Charette, Prop.

ST-LEON

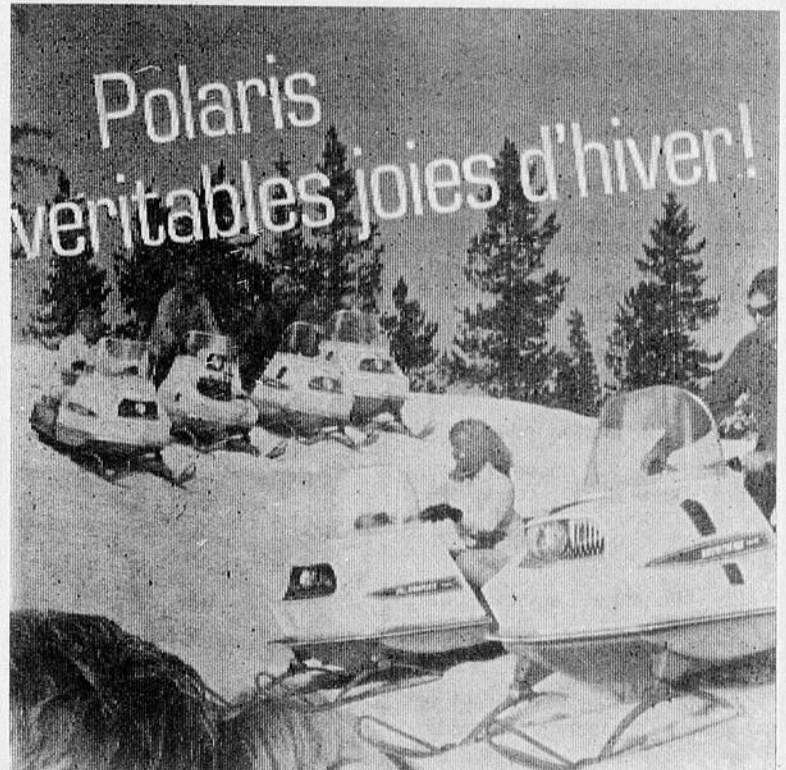
TEL. : 228-2350

Service de moulange sur la ferme ou au moulin même

JOYEUX NOEL
SANTÉ — BONHEUR — PROSPERITÉ
TELS SONT LES VOEUX QUE NOUS FORMULONS

pour notre distinguée clientèle avec qui
nous avons eu à transiger au cours de l'année
qui s'achève

Merci de votre encouragement et sollicitons
votre patronage futur.



5 MODELES DIFFERENTS

Il faut voir et essayer le "Playmate 1970" pesant aussi peu que 215 livres. — Démarrage manuel et électrique — Nouvelle suspension "Driftskipper" — Chenille éprouvée dans la course. Choix de moteurs allant de 12 à 70 forces.

Garage Théo Plante

DEPOSITAIRE



TEL. : 265-2523

ST-ALEXIS-DES-MONTS

Moderne Electrique Enr.

Tél.: 228-5858

125, Ste-Marie Louiseville



REPARATION T.V. — RADIOS
TRANSISTORS — STEREOS
INSTALLATION D'ANTENNES

ENTREPRENEUR ELECTRICIEN LICENCIE
Résidentielles - Commerciales - Industrielles
INSTALLATIONS:
OUVRAGE GARANTI



JOCELYNE

- ★ NICOLE
- ★ ODETTE
- ★ JOCELYNE
- ★ REJANNE



SOUHAITENT A
TOUS LEURS CLIENTES
JOYEUX NOEL
et
BONNE et HEUREUSE ANNEE

Salon Venise



NICOLE



ODETTE

Spécialités : Teintures — Permanentes — Perruques — Postiches

401 ST-LAURENT,

TEL. : 228-4328

LOUISEVILLE

le carnet mondain

de Mme Annette Trudel



Messes de Noël Messes de Minuit

Il y aura des messes de Minuit à l'église, aux écoles: Panneton, St-Louis, Jean XXIII, Polyvalente.

Messes du jour à l'église

Pas de messe à 8h.
Messes à: 9h. 30, 11h. et 5h.

Unité Domrémy-Louiseville

Les officiers du comité des Loisirs organisent une soirée canadienne à notre unité de Louiseville, pour le 27 décembre à 8h. 30. Bienvenue à tous.

Marcel Pagé, sec.
Unité de Louiseville.

Spectacle de marionnettes

Du 20 au 30 décembre, au Centre Culturel de Trois-Rivières, un excellent spectacle de marionnettes est présenté aux jeunes et aux adultes.

Mlle Micheline Legendre, qui en a la direction et qui a parcouru le monde entier, fait voir plus de 200 marionnettes à fils.

Cette exposition est présentée en grande primeur au Canada, après avoir été montrée dans les plus grandes capitales du monde.

Les 26 et 27 décembre à 13h. et 15h., le 28 décembre à 15h. "Les marionnettes de Montréal joueront HANSEL et GRETEL", pour la plus grande joie des jeunes et des adultes.

Mardi le 30 décembre, au même endroit, à 20h. 30, M. Joseph Mignolet, professeur à l'Université de Trois-Rivières, donnera une conférence très intéressante sur "Les comédiens et les marionnettes".

mariages

Louiseville

Prochains mariages

M. Jacques Lambert, fils de M. et Mme Sylvio Lambert de Louiseville et Mlle Gisèle Verreault, fille de M. et Mme Ls-Philippe Verreault de Trois-Rivières.

M. René Milot, fils de M. et Mme Roméo Milot de Louiseville et Mlle Denise Hubert, fille de M. et Mme Lucien Hubert de Trois-Rivières.

☀️ A tous nos clients
☀️ nous souhaitons
☀️ nos meilleurs vœux
☀️ de Joyeux Noël
☀️ et
☀️ Bonne Année

Mme Camille Bellemare



121 Ste-Marie Louiseville

rose ... et bleu

Louiseville

Au Docteur et à Mme Pierre Choquette est baptisée une fille sous les prénoms de Marie, Collette, Isabelle.

ST-ALEXIS des MONTS

Baptême Gélinas

Est né le 12 décembre, à l'Hôpital Comtois de Louiseville et baptisé le 21, Joseph, Gilbert, Stéphane, fils de M. et Mme Wilson Gélinas (Thérèse Baribeau). Parrain et marraine: M. et Mme Wilson Poudrier (Lucia Gélinas) oncle et tante de l'enfant. Félicitations!

Baptême Dupuis

A l'Hôpital Comtois est née le 14 décembre et baptisée le 21 de ce mois, Marie, Dominique, Nancy, fille de M. et Mme Michel Dupuis (Lise Allard). Par-

rain et marraine: M. et Mme Lévis Vallières (Colombe Allard) oncle et tante de l'enfant. Félicitations!

ST-LEON

Naissance: Lemay-Giguère

A l'Hôpital Comtois, le 9 décembre à M. et Mme Renald Lemay (Nicole Giguère) est né un fils baptisé le 21 décembre sous les prénoms de Joseph, Germain, Guy.

Parrain et marraine: M. et Mme Germain Paquin de Montréal, cousin et cousine de l'enfant. Porteuse: Mlle Aline Lemay, de St-Léon, cousine de l'enfant.

décès

ST-ALEXIS des MONTS

Décès Lambert

Est décédé le 10 décembre à l'Hôpital Cooke de Trois-Rivières, M. Donat Lambert, à l'âge de 74 ans, époux de Marianne Vallières. L'inhumation eut lieu le 13 dernier. Nos condoléances!

A toutes les Filles d'Isabelle, aux Auxiliaires de l'Hôpital Comtois Inc. et aux Membres de la Section du Cancer nous offrons nos meilleurs souhaits pour un Noël de joie et une Nouvelle Année de Bonheur, Paix et Prospérité.



Mme Rodrigue LaJouelle

REGENTE et PRESIDENTE de ces mouvements.



RAYMOND ALLARD



LEOPOLD BELLEMARE
MAIRE



LAURIER ARMSTRONG



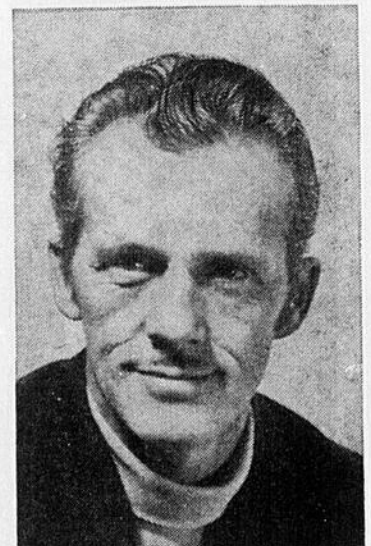
ROMEO FRAPPIER

A l'occasion de Noël et du Nouvel An
LES MEMBRES DE LA
CORPORATION MUNICIPALE DE
ST-ALEXIS DES MONTS
offrent leurs vœux de
JOYEUX NOEL

☀️ paix
☀️ santé
☀️ bonheur
☀️ prospérité
à tous leurs citoyens



RENE GRENIER



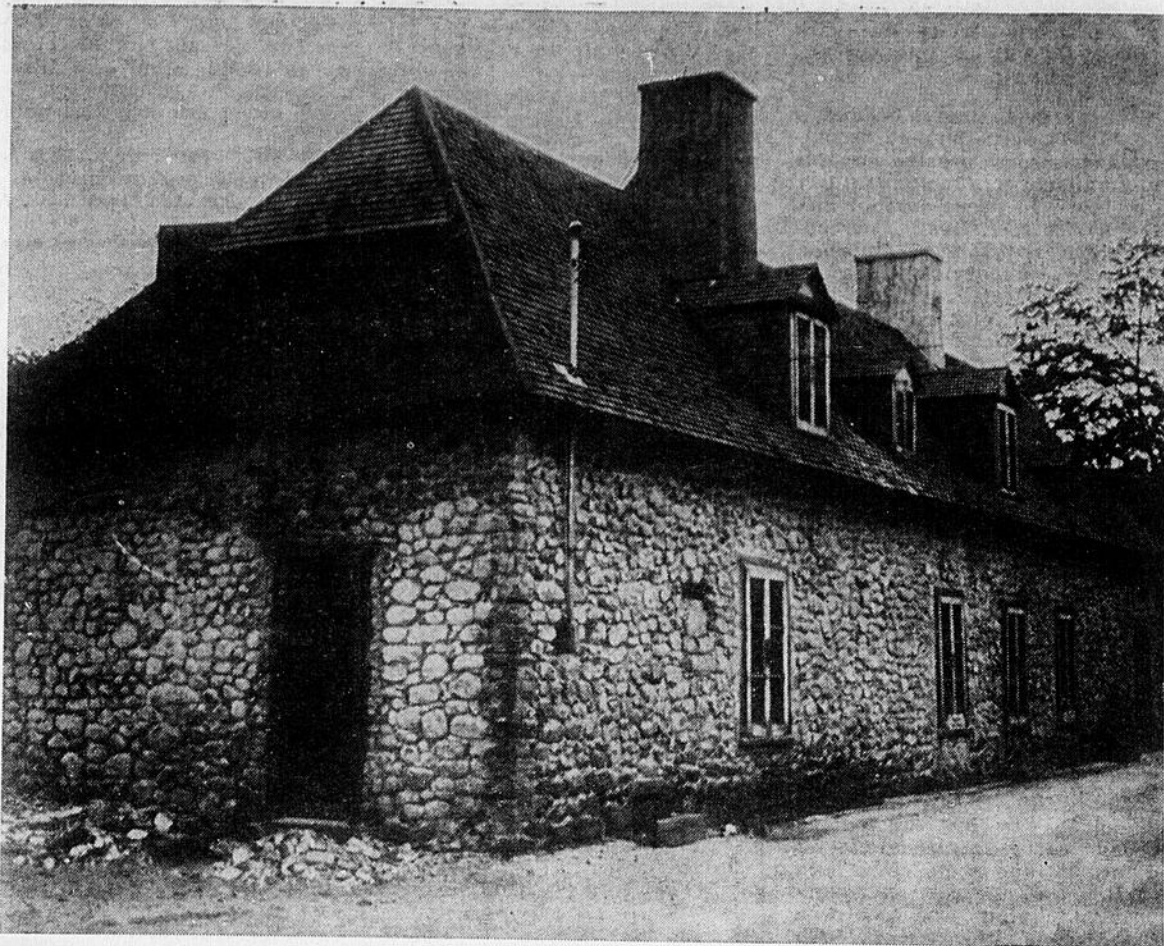
JACQUES LEMAY



Mme CATHERINE J. McMURRAY
SECRETAIRE - TRESORIERE



JEAN RENE Mc MURRAY



LE MANOIR DE NIVERVILLE

Le ministère des Affaires culturelles a accordé une subvention de \$11,000 pour la restauration du manoir de Niverville. Le manoir est situé à Trois-Rivières et appartient à la municipalité de cette ville. On distingue bien sur cette vue arrière et

de trois quarts, les pierres mises à jour à la suite d'un curetage. On remarque aussi le toit à quatre pans. A l'avant du manoir, on se propose de reconstituer un toit analogue car ainsi était-il au XVIIIe siècle à l'époque où François Châtelain, sieur de Sainte-Marguerite, le fit construire.

Restauration du Manoir de Niverville Monument historique

QUEBEC, — (O.I.P.Q.) — Le ministère des Affaires culturelles, sur recommandation de la Commission des monuments historiques, a accordé une subvention de \$11,000, à la ville de Trois-Rivières pour des travaux de restauration au manoir de Niverville.

Le manoir de Niverville repose sur le "fief de la Potherie", emplacement acquis par Jacques Leneuf, sieur de la Potherie, le 18 avril 1649. Au siècle suivant, François Châtelain officier dans les troupes du détachement de la marine, seigneur de Sainte-Marguerite, acheta le fief. Il y fit bâtir vers 1720 "une maison en pierre de 76 pieds de

long et 22 pieds de large, les murailles comprises. Cette maison possède deux cheminées dont une double, dix croisées, garnies de volets, six portes vitrées de neuf verres chacune, salle cuisine et deux petits cabinets plafonnés; plancher haut et bas, une cave de la largeur de la maison sur vingt pieds de longueur, une porte de bois bien et dûement ferrée". Sa fille, Josephite Châtelain, épousa en 1751 Claude-Joseph Boucher, sieur de Niverville, qui "de la maison en fit son manoir".

Autrefois, le manoir de Niverville était entouré de vastes pelouses que les exigences de la construction dans une ville gran-

dissante ont fait disparaître; il est situé aujourd'hui au coeur de Trois-Rivières et il appartient à la municipalité. Les travaux qu'on vient d'y effectuer ne constituent que la première partie d'une remise en état plus complète qui s'échelonnera sur deux ans.

On a d'abord procédé à la mise à jour des vestiges; on a fait le curetage des murs; on a démolé les éléments superflus qui détérioraient l'authenticité architecturale. On se propose maintenant de remettre le toit dans son état original: il possédait autrefois quatre pans.

ST-BARTHÉLEMY

Noël ! Noël ! Noël !

Que la présence de l'Enfant-Dieu parmi nous rajeunisse notre attente d'une amitié sincère entre les hommes.

A l'hôpital

Mme Germain Caumartin à l'Hôpital Comtois de Louiseville où elle a subi une intervention chirurgicale. Nous lui souhaitons un très prompt rétablissement.

— 0 —
Heureuse convalescence à Mme Alexandre Lincourt de retour de l'Hôpital Comtois de Louiseville.

— 0 —
Mlle Aline Fafard, 11 ans, fille de M. Ovilva Fafard à l'Hôpital Comtois de Louiseville à la suite d'une fracture en tombant sur la glace.

Prompt rétablissement de la part de ses parents et compagnes de classe ainsi que de ses professeurs.

Va et vient

M. et Mme P.-O. Sylvestre à Dorval lundi soir pour accueillir

M. et Mme Claude Luneau (Suzanne Sylvestre) et leur fils Eric venus de Tunisie pour passer la Noël et le 1er de l'An dans leur famille. Nous leur souhaitons nos meilleurs voeux et un heureux séjour parmi nous.

Les Russes voudraient obtenir le record de vitesse sur terre.

D'après le Journal Pravda Ukrainy, l'Institut Soviétique pour les Automobiles et les Routes construirait actuellement une voiture pour tenter de battre le record de vitesse sur terre.

Cette voiture de 33 pieds de longueur tentera d'approcher la vitesse du son. Elle sera propulsée par des turbines à gaz développant chacune 5500 h.p. Aucune indication n'a été donnée tant qu'au nombre de moteurs.

Lors des tests, on se servira de pilotes automatiques afin de ne pas risquer inutilement des vies humaines.

PROFITANT DE LA PERIODE DES FETES

LE MAIRE ET LES CONSEILLERS DE

LA CORPORATION MUNICIPALE

DE HUNTERSTOWN

SONT HEUREUX D'OFFRIR AUX

AUTORITES RELIGIEUSES ET CIVILES

A LEURS CO-PAROISSIENS ET AMIS

LEURS VOEUX DE JOIE, DE SANTE ET DE PAIX.

PAUL-EMILE DAMPHOUSSE, maire

Conseillers

CAMILLE PLANTE

ROBERT BRODEUR

URBAIN DAMPHOUSSE

REMI PAQUIN

VAL AIME FRECHETTE

DONAT JULIEN

REAL-U. GUIMOND, secrétaire-trésorier

Joyeux Noël et Bonne Année à tous nos clients et amis de Louiseville et la région!

HANDY-ANDY

ARTICLES SPORTS — PIÈCES AUTOMOBILES

Etienne Béland, prop.

316, St-Laurent - Tél. 228-4760 - LOUISEVILLE, P.Q.

Nous remercions notre clientèle et nous lui souhaitons ainsi qu'à toutes nos amies Joyeux Noël et Bonne et Heureuse Année!

SALON MADELEINE

Julienne Doyon, prop.

2 COIFFEUSES

321 St-Laurent Tél. 228-5080 LOUISEVILLE

Joyeux Noël et Bonne Année à tous nos clients et amis.

Nous vous remercions de votre encouragement dans le passé et sollicitons votre clientèle en

1970

Robert Viau, prop.



Robert Viau Meubles

175 rue ST-LAURENT Tél. 228-5251 LOUISEVILLE

Un bref instant...

avec l'Ami Armand



Le prêtre... cet inconnu !

Il se dit et il s'écrit toutes sortes de considérations sur le prêtre actuellement. Par des laïcs et par des prêtres. On dirait qu'on ne sait pas ou on ne sait plus où situer le personnage. Est-il prêtre pour un temps seulement ? Est-il au-dessus des autres chrétiens ? Devrait-il exercer un métier ou une profession comme tout le monde ? Redevient-il laïc après sa mort, comme d'autres le soutiennent ?

Je voudrais apporter mon grain de sel dans cette discussion, sans prétendre donner réponse à toutes les questions soulevées. Disons tout de suite que le peuple de Dieu a une intuition très nette — plus nette que plusieurs prêtres eux-mêmes — du rôle irremplaçable du prêtre dans l'Église. Les chrétiens savent que

le prêtre est non seulement au principe de l'évangélisation et de la sacramentalisation, mais qu'il est aussi le prophète de la Parole de Dieu et l'animateur de la vie spirituelle. Il n'est pas au-dessus des autres chrétiens mais il est au centre de tous les chrétiens de sa paroisse ou de sa communauté. Il est chrétien comme tous les autres baptisés, mais il a une députation tout à fait spéciale à l'apostolat.

Quant au fait d'exercer ici-bas un métier ou une profession, je ne crois pas que cette éventualité soit désirable pour le prêtre. Il faudra peut-être en venir là un jour, si les chrétiens ne sont plus en mesure ou ne veulent plus faire vivre leurs prêtres. Ceux-ci devront gagner leur vie. Mais, actuellement, ils la gagnent leur vie

en étant au service de leurs frères. Ce qui est une occupation constante.

Il y a évidemment beaucoup de tâches actuellement accomplies par des prêtres et qui pourraient l'être facilement par des laïcs. Je pense surtout aux tâches matérielles : perception des redevances, émission d'extraits, supervision des locaux, etc. Mais la tâche primordiale du prêtre : l'animation spirituelle du peuple de Dieu — au centre duquel il se trouve — ne pourra être accomplie que par lui. Le sacerdoce de l'ancienne loi était temporaire, mais Jésus l'a aboli et il a institué, à sa place, un sacerdoce permanent, celui de la Nouvelle et Dernière Alliance.

On dit aussi que n'importe quel baptisé pourrait administrer les sacrements pour un temps, étant donné que ceux-ci produisent leur effet par eux-mêmes, quand il n'y a pas d'obstacle, peu importe la qualité de celui qui les donne. C'est vrai en partie seulement. Le fameux : "l'oeuvre posée, l'effet suit" a été tellement exploité par les théologiens qu'une sorte de mécanique ou d'automatique a été reliée aux sacrements. Ce n'est pas surprenant qu'on les considère trop comme des "choses" qui donnent une "chose" la grâce, alors qu'ils sont, avant tout, des rencontres personnelles avec Quelqu'un.

Il est temps qu'on se penche sur l'apport que donne celui qui évangélise et sacramenta-

lise. Une messe célébrée par le curé d'Ars était un vrai sacramental, dit-on.

Le sujet est vaste, comme vous le voyez. Je n'ai fait que l'effleurer maladroitement. Qu'on laisse enfin de côté les aspects secondaires du prêtre : son costume, son habitation,

ses loisirs, etc... et qu'on s'occupe de l'essentiel : sa place au centre du peuple de Dieu.

Conclusion : pour moi, le prêtre est prêtre et il l'est pour toujours, aussi longtemps du moins qu'il reste chrétien, même s'il "change d'orientation".

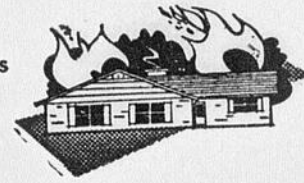
Armand Lamy, prêtre

J. A. JULIEN INC.

Assurances Générales

200, Ste-Marie — Tél. 228-2727 — Louiseville

Responsabilité de tous genres
Automobile,
Feu



- Stabilité
- Service
- Sécurité

Démarrateur automatique

Tenez votre auto au chaud tout l'hiver avec le nouveau démarreur automatique

"UNIVERSEL"

VOYEZ-LE SANS TARDER

Au GARAGE LESSARD

STE-URSULE

TEL. : 228-2288

Joyeux Noël

et

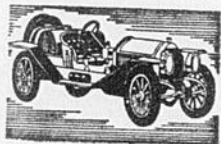
Bonne et Heureuse Année

Tel est le voeux qu'exprime à toute la population

LOUISEVILLE AUTO CLUB

Le bureau de direction

Par : Michel Marcotte, président



Meilleurs Voeux

A TOUS NOS CLIENTS ET AMIS.

QUE L'ANNEE 1970 VOUS

APPORTE SANTE, BONHEUR ET PROSPERITE

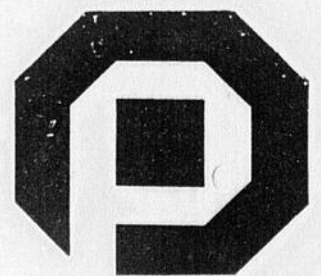
Magasin MARCEL FORCIER

199 St-Laurent — Tél. : 228 - 5730 — Louiseville

- SERVICE COURTOIS ET RAPIDE
- DEPOT ASSURANCE-VIE
- COFFRETS DE SURETE
- VALEURS EN GARDE
- MANDATS ET CHEQUES DE VOYAGES
- PRETS BUDGETAIRES
- BANCARDCHECK



Joyeux Noël et Bonne et Heureuse Année



banque provinciale

ST-BARTHÉLEMY

André Dufour, directeur

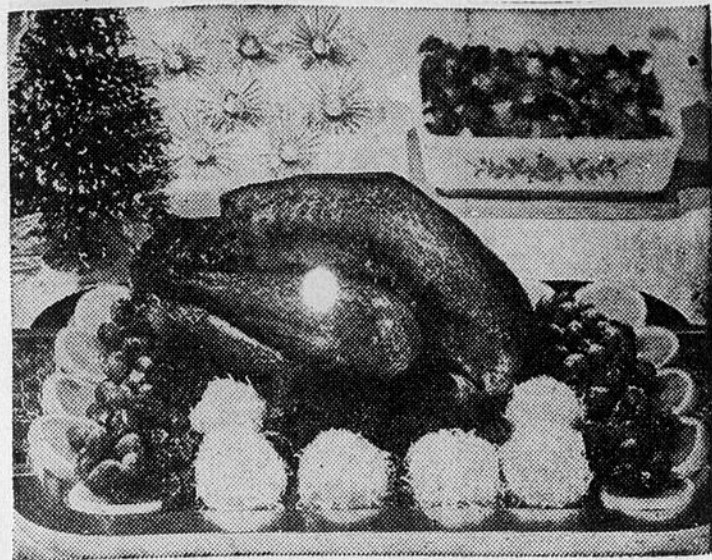
LOUISEVILLE

Robert DesBois, directeur

YAMACHICHE

Gérald Désaulniers, directeur

"Une farce sans larmes" pour le dindon des Fêtes



Il est difficile de s'imaginer un vrai Noël canadien sans le serait désappointé de le voir des festivités, et tout le monde serait désappointé de le voir détrôner. Toutefois, rien n'empêche de relever sa prestance et sa succulence, à l'aide d'une nouvelle farce et d'atours royalement différents.

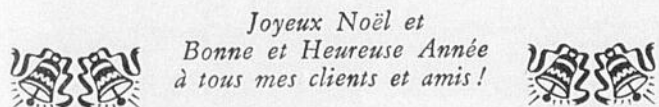
Voici une farce dont la préparation ne vous fera pas verser une seule larme... pas d'oignon à peler ni à hacher cette fois-ci! Sa saveur piquante provient d'une enveloppe de mélange à soupe à l'oignon et de la chair à saucisse; on peut y ajouter une boîte d'huîtres égouttées et hachées, au goût. Si les vôtres ne peuvent résister aux "deuxièmes portions" de farce (et nous prédisons qu'ils en voudront une deuxième fois), nous vous recommandons de

doubler la recette et de faire la cuisson de la provision de "secours" dans un plat séparé, en même temps que la dinde.

Pour faire changement, entourez l'oiseau de boulettes de pommes de terre (pommes de terre ordinaires ou patates sucrées écrasées et façonnées en boulettes) enrobées de noix de coco. Les navets se prêtent bien au même traitement. Les tranches d'orange et les raisins givrés plaisent à l'oeil et au palais. Pour givrer les raisins, trempez-les dans un blanc d'oeuf légèrement battu, puis laissez égoutter l'excès. Trempez-les ensuite dans une gélatine à saveur de fruit et réfrigérez-les pendant trois heures. Vous pouvez les conserver au réfrigérateur jusqu'au lendemain et même plus longtemps.

FARCE SANS LARMES

- 1 enveloppe de mélange à soupe à l'oignon Lipton
- 2 tasses d'eau bouillante
- 2 pintes de cubes de pain
- 1 tasse de beurre ou de margarine
- 1/2 tasse de persil haché
- 2 c. à thé d'assaisonnement pour la volaille
- 1/2 lb de chair à saucisse, rissolée
- 1 boîte (5 oz) d'huîtres, égouttées et hachées (facultatif)



BERNARD AUGER, C. D'A. A.
ASSURANCES

Rés.: St-Léon
Tél. 228-2420

Bureau :
321 St-Laurent, Louiseville
Tél. 228-4902

Adressez-vous en toute confiance à La Teinturerie ST-LAURENT

QUE CE SOIT POUR :

- NETTOYAGE • TEINTURE
- PRESSAGE OU LAVAGE DE CHEMISES

Au service de Louiseville et du Comté depuis 27 ans. 43 années d'expérience pour mieux vous servir.

131, St-Aimé (rue de la gare) - 228-4477 — Louiseville



Une nouvelle vie vous attend avec "SNO JET"

- ★ Construit pour durer
- ★ Moteurs de 12½ à 35 forces
- ★ Le véhicule qui a du caractère

En vente par

ROBERT PAQUIN

391 Ste-Elisabeth — Tél. 228-4925 — LOUISEVILLE



Verser l'eau bouillante sur la soupe et laisser reposer jusqu'au moment de l'utiliser. Etaler les cubes de pain sur une tôle ou dans une lèche-frite et les faire griller légèrement, sous le grill ou au four chaud. Fondre le beurre ou la margarine dans une grande marmite, ajouter les cubes de pain grillés et bien mélanger. Verser la soupe à l'oignon sur le pain et couvrir.

Chaudronnerie. — Drap fin, fabriqué à Sedan.

6—Ile de l'Atlantique. — Rames de papier à lettres.

7—Le côté droit. — Propre, sans souillure.

8—Crier, en parlant du cerf. — Petit perroquet d'Océanie.

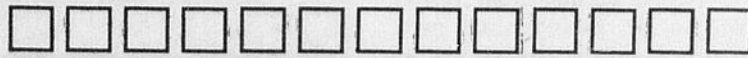
9—Partie intérieure du pain. — Vertébré ovipare couvert de plumes.

10—Pièce située sous un comble brisé, pl.

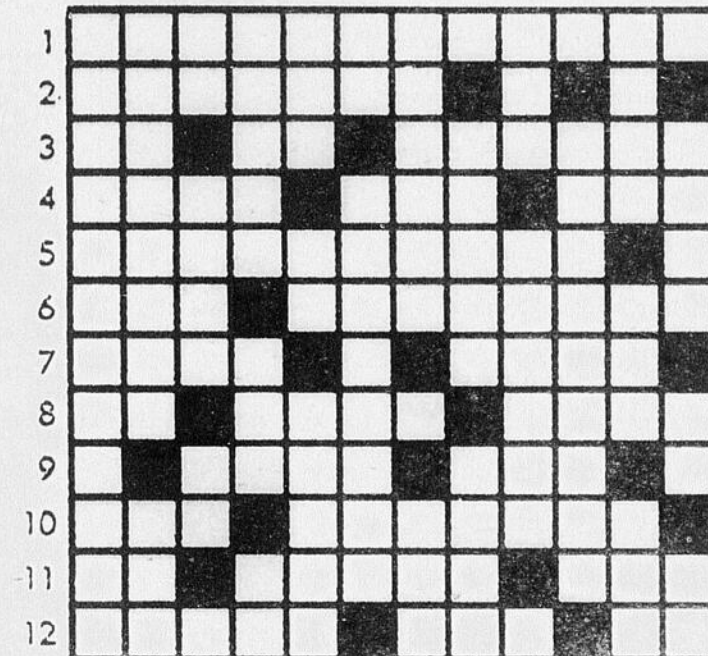
11—Pron. pers. — Obtenus. — Peigne du tisserand.

12—Prudent, circonspect. — Dans. — Négation.

mots croisés



1 2 3 4 5 6 7 8 9 10 11 12



HORIZONTELEMENT

- 1—Action de faire des raccords.
- 2—Oter l'écorce.
- 3—Mis pour cela. — A Tempo. — Mot que le prêtre prononce souvent durant la messe pour inviter les fidèles à prier avec lui.
- 4—Le Paradis Terrestre. — Partie aval d'une vallée envahie par la mer. — Roi de Juda.
- 5—Respect profond que l'on a pour certaines personnes.
- 6—Principe de la vie. — Couverte d'émeri.
- 7—Ce que la morale prescrit de faire. — Fils d'Isaac.
- 8—Id Est. — Intente une action en justice. — Anneau de cordage.

- 9—Qui a perdu l'usage de la parole. — Garçon d'écurie.
- 10—Terre entourée d'eau. — Défaire un noeud.
- 11—Symb. du titane. — Couper court. — Adj. poss.
- 12—Marque l'attente, la conclusion. — Art de lancer. — Note de musique.

VERTICALEMENT

- 1—Qualité de ce qui est recevable.
- 2—Société de gens de lettres. — Plante textile.
- 3—Symb. du cobalt. — Prince troyen. — Pron. pers.
- 4—Fier et décidé. — Se suit dans neuf. — D'un verbe gai.
- 5—Signifiant huit. — Note de



MINISTÈRE DES TRAVAUX PUBLICS DU CANADA
SOUSSIONS — 69-520P

DES SOUSSIONS CACHETÉES, adressées au Gérant, Services Administratifs, Ministère des Travaux Publics du Canada, 1631 avenue de Lorimier, Montréal 133, P.Q. et portant la mention :

"SOUMISSION POUR ÉRECTION DE DIVISIONS — COMMISSION ASSURANCE-CHÔMAGE — LOUISEVILLE, P.Q."

seront reçues jusqu'à trois heures de l'après-midi (heure normale de l'est), mercredi le 14 janvier 1970. On peut prendre connaissance des plans, devis et formules de soumission, ou se les procurer au Ministère des Travaux Publics du Canada, Bureau des Soumissions (879-6553) 1631 avenue de Lorimier, Montréal 133, P.Q. et on peut les consulter au bureau de poste de Louiseville, P.Q. On ne tiendra compte que des soumissions qui seront présentées sur les formules imprimées fournies par le Ministère et faites en conformité des conditions qui y sont stipulées. On n'acceptera pas nécessairement ni la plus basse, ni aucune des soumissions.

J. Dorval,
Maurice J. Vaive,
Gérant,
Services Administratifs.

A l'occasion de NOEL et du NOUVEL AN, il nous fait plaisir de souhaiter à tous : JOIE, SANTE, BONHEUR et PROSPERITE



GÉLINAS Station de Service

Jean-Jacques Gélinas, propriétaire

REPARATIONS GENERALES — SPECIALITE: SYSTEME ELECTRIQUE

640, BOUL EST — Tél. 228-4688 — LOUISEVILLE

le billet féminin de Marie



Voici le premier, et ce ne sera pas le dernier d'un propos féminin sans prétention autre que celui de papotter sur notre condition féminine qui nous a valu d'être, depuis des siècles, au service de l'homme. Malgré toutes les libertés acquises au cours du siècle, nous ne savons pas toujours en tirer profit à notre avantage.

C'est ainsi que débutait le premier "billet féminin de Marie" au mois de mai, nous avons depuis sept mois papotter sur plusieurs sujets qui je l'espère ont su vous intéresser. Dans ce dernier billet pour l'année 69, je veux vous souhaiter de passer de bonnes fêtes, les plus belles fêtes que vous ayez connues, et que l'année nouvelle soit pour vous la plus prospère.

Je souhaite, pour les années qui vont suivre que la femme ait sa vraie place dans la société moderne, cette place qu'elle mérite depuis bien longtemps et qui lui est due. Pour les hommes je souhaite qu'ils acceptent la femme comme une partenaire non pas comme un être inférieur ou une rivale.

Ceci est le dernier billet pour l'année qui se termine, mais je serai encore avec vous au cours de l'année nouvelle qui s'annonce très intéressante pour nous les femmes.

A l'année prochaine!



NAPPERONS

Voici une suggestion intéressante, pour napperons, centres de table, dessus de comode. Il s'agit d'un modèle de Noël.

Modèle No. 1590

Envoyez 10 sous et une enveloppe affranchie à :

L'Echo de Louiseville, C.P. 850.

Futurs mariés



Voulez-vous réduire le coût de votre réception de mariage en 1970 ?

Avant de faire vos réservations consultez-nous.

Nous vous offrons :

- Accueil chaleureux
- 2 grandes salles
- Service incomparable
- Vaste stationnement

Repas et rafraichissements offerts à des prix défiant toutes compétitions.

Faites vos réservations immédiatement pour ne pas être déçu dans le choix de votre date.

HÔTEL FEUILLE D'ÉRABLE

M. Maurice Mayrand, prop.

Ste-Angèle Tél. : 268-9911 Rés. : 268-2058

Joyeux Noël
Bonne et Heureuse Année
à tous nos clients
et amis!



LAPOINTE PHOTO

Tél. : 228-4111
256 St-Laurent, Louiseville



Je désire remercier ma clientèle pour son patronage au cours de 1968 et lui offrir mes meilleurs vœux de

JOYEUX NOËL

et

BONNE ANNEE!

SUN LIFE DU CANADA COMPAGNIE D'ASSURANCE-VIE

Gaston Fleury, C.L.U.,

Bureau : 375-1686

120, rue ST-MARTIN LOUISEVILLE
Tél. : 228-4120



Marcel Gélinas,
prop.

M. Marcel Gélinas

et son personnel offrent à tous

leurs clients et amis, un

Joyeux Noël

et son

Bonne et Heureuse Année!



Ligue rurale "junior B"

St-Sévère et St-Léon victorieux:

A la première rencontre, Ré- Reste-t-il encore de ces gens de ril, deux jeunes recrues, ont compté trois buts chacun pour conduire St-Sévère à une é- crasante victoire de 11 à 2 sur le Club de Yamachiche.

Rémi Trahan s'est aussi si- gnalé pour les vainqueurs en enfilant deux buts; Paul De- saulniers, J. P. Gélinas et Louis Lampron ont été les autres franc-tireurs du St-Sévère.

Serge Bisson et Normand Bellemare ont compté les buts des perdants.

Dans le deuxième program- me, St-Léon a obtenu son pre- mier blanchissage en triom- phant du Club Pointe-du-Lac au compte de 5 à 0. Cette vic- toire a permis à St-Léon de porter à 4 points son avance sur St-Sévère en tête du clas- sement.

Jocelyn Fréchette et Michel Fréchette ont dirigé l'offensive des vainqueurs avec deux buts chacun; l'autre but étant mar- qué par Sarto Lesage.

Yamachiche est encore à la conquête de sa première victoi- re dans le circuit.

Classement :

	Pts
St-Léon	10
St-Sévère	6
Pointe-du-Lac	4
Yamachiche	0

Compteurs :

Denis St-Yves (St-Léon)	13
Michel Fréchette (St-L.)	12
Claude Lamy (St-L.)	11
André Gauthier (P.-du-L.)	10
Guy Lampron (St-Sévère)	10

Sarto Lesage (St-L.)	9
Rémi Trahan (St-Sév.)	8
J.-Luc Rouette (P.-du-L.)	7
Louis Lampron (St-Sév.)	6
Paul Desaulniers (St-Sév.)	6
Jocelyn Fréchette (St-L.)	6
Gardiens :	

	Moy.
St-Léon	1.8
St-Sévère	2.4
Pointe-du-Lac	3.6
Yamachiche	7.8
Programme de samedi : 20 décembre St-Sévère vs Pointe- du-Lac	
St-Léon vs Yamachiche.	

Le pavillon des quilles

L'endroit idéal pour se divertir gaiement

(Jean-Paul Lajoie)

TOURNOIS TOURNOIS TOURNOIS

Nous avons 2 Tournois en marche présentement:

Petites quilles... 6 parties pour la somme de \$3.00. Magnifique bourse au CHAMPION.

Grosses quilles... 3 parties pour la somme de \$2.00. Aussi magnifique bourse au CHAMPION.

Ces deux (2) Tournois serviront pour l'heure de quilles Grosses et Télé-queue aux petites.

C'est le temps d'en profiter, venez jouer votre Tournoi.

Le pavillon ouvre ses portes tous les jours de la semaine à 1 hre p.m. Du lundi au vendredi dans l'après-midi, vous avez votre SPECIAL... Feuille complète... 12 parties... \$2.00. Sur fin de semaine il y a aussi la QUIL- LE ROUGE Si celle-ci se place en avant et que vous faites un abat, on vous donnera une partie GRATUITE.

LA LIGUE JEUNESSE va toujours bien au Pavillon.

De nouveaux quilleurs se sont joints à nos quilleurs habituels. Ce sont pour la semaine dernière: Jean Mercier, et Daniel Champagne. Bienvenue.

N'oubliez pas les jeunes, que c'est

cette semaine qu'a lieu votre TOUR- NOI pour TÊTE-QUILLE JEUNESSE. Tous au Pavillon pour 9 hres samedi matin. Ce Télé-queue se jouera le sa- medi après-midi à 1 hre, en même temps que les 2 heures de quilles.

CONTRAIREMENT A CE QUI A ETE DIT: La Ligue Jeunesse du Pavillon n'a jamais été délaissée, au contraire cette Ligue prend de l'empour de semai- ne en semaine, et ce n'est pas fini! Je vous réserve des surprises pour l'An '70.

Pour vous en rendre compte venez voir évoluer nos jeunes le samedi ma- tin, vous m'en direz des nouvelles.

Plus haut simple et Triple chez nos Jeunes la semaine dernière:

François Frédette	163
Denis Ferron	411
Danielle St-Pierre	131
Danielle St-Pierre	356

NOS ETOILES AU PAVILLON

Commerciale lundi 7 hrs
Guy Viau 210 Jean-Guy Noël 475

Commerciale mixte lundi 9 hrs
Fernande Bellemare 173 442
Maurice Durand 182 René Gélinas 482

Ligue féminine de Maski, mardi 9 hrs
C. Marchand 147 H. Livernoche 359

Ligue Ste-Ursule mercredi 7 hrs
Marie Dansereau 120 326
Gratien Pichette 138 Gérald Paquin 349

Hôpital Comtois mercredi 7 hrs
Jacqueline Sylvestre
Lorraine Ferland 116 309

Ligue masculine de Maskinongé mercredi 9 hrs
Jules Ross 169 Michel Lajoie 422

Industriel jeudi 7 hrs
Normand Brousseau 183 505

Commerciale mixte jeudi 9 hrs
Jeannine Milette 180 502
Claude Lessard 188 524

Grosses Quilles
Denis Ferron 215 R. Durocher 524

TOURNOIS

Notre Tournoi est toujours à vo- tre disposition tant aux petites qu'aux grosses, le coût de ces Tournois: (petites) 6 Parties \$3.00. Bourse au

Pavillon des Quilles — — \$2.00. Bourse au Champion. Vous pouvez jouer ces Tournois sur semaine et le soir durant les fêtes, nos ligues ne jouent pas alors c'est le temps d'en profiter.

LIGUE JEUNESSE

Samedi dernier avait lieu dans le cadre de la ligue Jeunesse un Tournoi pour classement d'un TELE-

QUILLES SENIOR ET JUNIOR.

Le champion sorti de ce Tour- noi est nul autre que Michel Lupien, pour les Senior et Christian Montig- ny pour les Junior.

Samedi de cette semaine soit le 27 à 1,30 p.m., Normand Frigon et Sylvie Lafrenière rencontreront René Paul et Sylvain Giguère. Bon- ne Chance.

NOS ETOILES DE LA SEMAINE

Commerciale LUNDI 7 HRS.
Marcel Lupien 209
Jean-Guy Noël 491

Commerciale MIXTE LUNDI 9 HRS.

Lily Gendron 182 418
Michel Gendron 207
Normand Savoie 513

LIGUE FEMININE DE MASKINONGE MARDI 9 HRS.

Michèle Clément 186 455

GARDE STE-URSULE MERCREDI 7 HRS.

Thérèse Paquin 139 339
Marcel Lacoursière 157 402

LIGUE MASCULINE DE Champion. (Grosses 3 Parties

Guy Dampousse 177
Michel Lajoie 457

INDUSTRIEL JEUDI 7 HRS.

André H. Lefebvre 155 379

COMMERCIALE MIXTE JEUDI 9 HRS.

Lily Gendron 169
Huguette Baribeau 472
Claude Lessard 225 549

GROSSES QUILLES

Claude Lessard 224 564

La Direction, le Personnel du Pa- villon des Quilles souhaitent à tous un très bon JOYEUX NOEL.

PUBLICITAIRE DEMANDÉ

La tâche: Vendre de l'espace publicitaire dans un périodique.

Territoire: Comté de Maskinongé et Trois-Rivières.

Le candidat: Expérience de la vente ou, à défaut, le goût de réussir dans une carrière de vente.

Age: Entre 25 et 35 ans.

Le candidat doit avoir une auto à sa disposition.

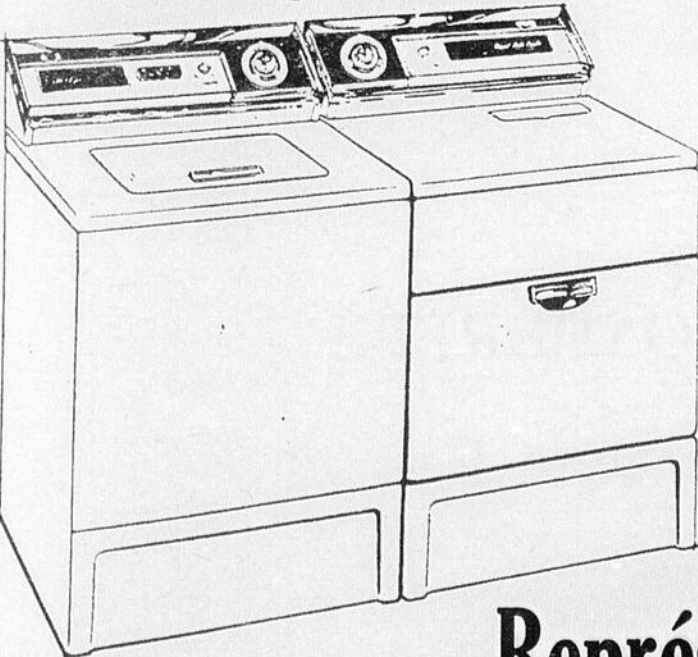
Faire parvenir sa demande à:

L'ÉCHO de LOUISEVILLE
C.P. 10
ST-JUSTIN (MASKINONGE)

"Le Paradis... à la fin de vos jours!"

Mais... d'ici là, nous vous souhaitons une vie confortable et heureuse avec NOS AMEUBLEMENTS ET ACCESSOIRES ELECTRIQUES. A tous ceux qui nous ont encouragés au cours de cette année, nous disons merci. A ceux qui viendront nous visiter, nous souhaitons la BIENVENUE!

ENSEMBLE **Inqlis** ROYAL



Qui possède les appareils Inqlis vous vantera les avantages d'Inqlis

ACHETE BIEN QUI ACHETE CHEZ

rené jourdain
MEUBLES ET APPAREILS ELECTRIQUES

Représentant: **Inqlis**

C'est la marque par excellence pour tous accessoires électri- ques. Nos lessiveuses-sécheuses par exemple se vendent plus parce qu'elles sont les meilleures et les plus modernes.

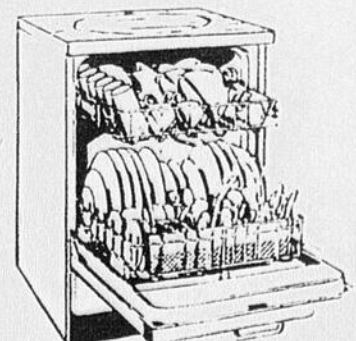
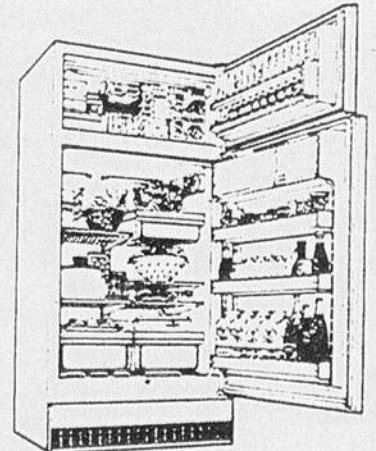
(Autrefois Arthur Giguère Enr.)

264 St-Laurent

Tél. 228-5252

le soir: 228-4986

Louiseville





VINCENT TROTTIER
président

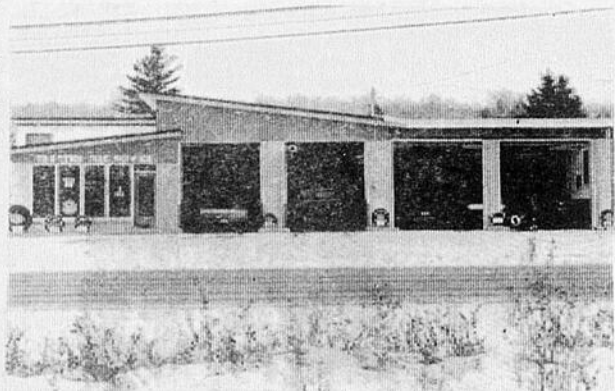


ROBERT TROTTIER
sec.-trés.



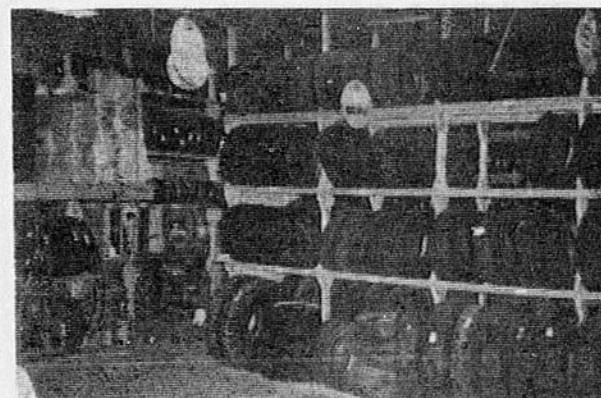
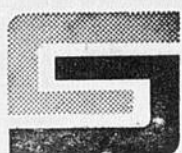
ST-TITE

- YVON DESSUREAULT
- GASTON QUIRION



SHAWINIGAN

- JEAN-NOEL MUISE
- CLAUDE LORANGER
- ANDRE GELINAS



LOUISEVILLE

- MARCEL FERLAND
- HELENE LAFRENIERE

☞ PAIX
 ☞ SANTÉ
 ☞ BONHEUR
 ☞ PROSPÉRITÉ

Voeux que formulent la Direction et le Personnel

