

Le Théâtre
de La Manufacture présente



CHEECH

(Les **HOMMES** de **CHRYSLER** sont en **VILLE**)



De **François Létourneau** Mise en scène **Frédéric Blanchette**





Au théâtre, comme au cinéma, je prends plaisir à me faire raconter des histoires. Mais j'aime également qu'on parle de nous, les êtres humains, de nos désirs, de notre vulnérabilité, de nos peurs et de nos gestes courageux, de nos secrets et de nos mensonges.

L'histoire que nous allons vous raconter ce soir est l'histoire d'une journée qui se déroule dans le désordre, un chaos chronologique qui est le reflet du déséquilibre intérieur de chacun des six personnages qui vivent tous des situations qui les perturbent. Tous sont fragilisés par quelque chose qui les bouleverse. Quelque chose qui les pousse à agir, à poser des gestes, là, tout de suite, immédiatement. Ils n'ont pas le choix : il faut tenter de donner un sens à tout cela. Tout va tellement vite en eux et autour d'eux. Peut-être y a-t-il une solution à toute cette confusion ? Peut-être que le téléphone va enfin sonner et qu'il y aura quelqu'un à l'autre bout du fil ?

L'écriture de François Létourneau est directe et franche. Elle est aussi sans prétention. Il écrit, avec un humour et une lucidité qui laissent des traces, un théâtre où l'action et l'acteur sont les moteurs de toute situation. Comme au cinéma, dans un film d'action. Car cette histoire qui nous est racontée demeure une fiction. Même si elle parle de qui et de comment nous sommes avec vérité, ce n'est pas la réalité. Elle a été inventée par l'auteur, endossée et défendue par une équipe de jeunes créateurs fort talentueux dont le savoir-faire, le dynamisme et la complicité font partie des plaisirs de cette soirée que nous vous proposons.

Merci à toute l'équipe de votre présence et de votre implication.

Avoir eu la joie de vous connaître davantage me fait chaud au cœur.

Une belle rencontre, vraiment.

JEAN-DENIS LEDUC

Directeur artistique et général
du Théâtre de La Manufacture
et de La Licorne

Alors que les hommes de Chrysler sont en ville, Ron, Maxime et les autres personnages de **Cheech** entendent bien, ce soir, combattre le désordre de leur vie. Je leur souhaite la meilleure des chances. Et je me dis aussi que le problème avec le désordre, c'est qu'on sait très bien que la vérité s'y cache...

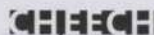
Voici donc **Cheech**. Tâchez de vous y retrouver.

Un énorme merci à Jean-Denis Leduc et à toute l'équipe du Théâtre de La Manufacture. Merci aux concepteurs, merci aux comédiens. Merci à Fred. Quel plaisir de travailler avec des amis.

Bonne soirée !

FRANÇOIS LÉTOURNEAU
auteur et comédien
(dans le rôle de **Olivier**)

Issu de la promotion 1999 du Conservatoire d'art dramatique de Montréal, François Létourneau partage son temps entre l'écriture et le jeu. Sa première pièce, **Stampede**, a été créée en 2001 par le Théâtre PàP dans une mise en scène de Claude Poissant. Depuis, François a écrit **Cheech ou Les hommes de Chrysler sont en ville**, **Texas**, **Ronald : fable corporative** (avec son ami Patrice Robitaille), **Mort à San Fernando** et **Gestion de la ressource humaine** qui sera créée par les étudiants du Conservatoire en janvier 2004. Membre fondateur du Théâtre ni plus ni moins, il a joué dans trois de ses productions : **L'ancien quartier** de David Mamet, **4 chiens sur le même os** de J.P. Shanley et **Pour faire une histoire courte...** de Frédéric Blanchette. On a pu le voir également dans **Au moment de sa disparition** de Jean-Frédéric Messier, une création du Théâtre Le Clou. Dans le cadre des résidences du Centre des auteurs dramatiques, il vient de terminer la traduction de **Doldrum Bay** de Hilary Fannin. Au cinéma, on a pu apprécier ses talents de comédien dans **Québec-Montréal** de Ricardo Trogi.



(Les HOMMES de CHRYSLER sont en VILLE)

11h12 8h39



Nous ne vous présenterons pas ce soir l'histoire de Cheech, mais plutôt celle de gens qui gravitent autour de Cheech. Des gens dont la vie est chamboulée, perturbée par l'existence de Cheech. Certains le connaissent bien, d'autres n'ont jamais entendu parler de lui, mais tous sentent sa présence. Comme une épine à leur pied. Comme quelque chose qui plane au-dessus de leurs têtes. Un nuage gris qui les suit.

C'est l'histoire de ceux à qui la chance et la confiance ont fait défaut et qui cherchent frénétiquement une façon d'influencer le roulement des dés.

Je remercie du fond du cœur mon ami François Létourneau. Je voudrais remercier Jean-Denis Leduc et toute l'équipe de La Manufacture pour leur grande confiance. Merci à tous les concepteurs et à l'équipe technique. Un Merci particulier à Alexandre Brunet et Catherine-Anne Toupin.

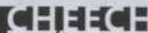
Je vous laisse entre les mains d'une équipe de comédiens que je remercie et que j'adore.

FRÉDÉRIC BLANCHETTE

metteur en scène

Auteur, comédien et metteur en scène, Frédéric Blanchette fonde, en 2000, le Théâtre ni plus ni moins avec Catherine-Anne Toupin et François Létourneau. C'est avec cette compagnie qu'il porte à la scène son premier texte : **Pour faire une histoire courte...** en 2002. La production sera d'ailleurs reprise en janvier prochain à La Licorne et partira en tournée québécoise de février à avril 2004. Pour le Théâtre ni plus ni moins, il a également mis en scène **L'ancien quartier** de David Mamet, **Histoire ancienne** de David Ives, **4 chiens sur le même os** de John-Patrick Shanley et **La Collection suivie de Ashes to Ashes** de Harold Pinter dont il a aussi signé les traductions. Avec **Cheech**, il en était à sa première mise en scène avec le Théâtre de La Manufacture. Comme comédien, on a pu le voir dans **Trick or Treat**, **Chacun sa vérité**, **Ashes to Ashes**, **L'ancien quartier** et **Histoire ancienne**.

CHEECH



(Les HOMMES de CHRYSLER sont en VILLE)



CHEECH

(Les **HOMMES** de **CHRYSLER** sont en **VILLE**)

Texte : **François Létourneau**

Mise en scène : **Frédéric Blanchette**

Avec : **Maxime Denommée, Kathleen Fortin,**

Maxim Gaudette, François Létourneau,

Fanny Mallette et Patrice Robitaille

Assistance à la mise en scène : **Alexandre Brunet**

Décor : **Olivier Landreville**

Costumes : **Marc Sénécal**

Musique originale : **Jean-François Pednô**

Éclairages : **André Rioux**

Accessoires : **Patricia Ruel**

Maquillages : **Florence Cornet**

Coiffures : **Isabelle Girouard**

Direction de production : **André Rioux**

Construction du décor : **ACME, services scéniques**

Régisseur : **Alexandre Brunet**

Techniciens de tournée : **Richard Bélanger,**

Jean Bergeron, Marianne Brassard

Chauffeurs de tournée : **Frédéric Maher, Michel Maher**

Agence de tournée : **Tournées Paule Maher**

Promotion, relations de presse - La Licorne : **Ginette Ferland**

Conception graphique : **Isabelle Vachon**

Photographe de promotion : **Rolline Laporte**

Photographe de plateau : **Yanick Macdonald**

MAXIME DENOMMÉE _ comédien
(dans le rôle de **Maxime**)

FANNY MALLETTE _ comédienne
(dans le rôle de **Stéphanie**)

Depuis sa sortie du Conservatoire (1998), Maxime Denommée n'a cessé de jouer. En 1999, dans une production du Théâtre de La Manufacture, sa rencontre avec « Mike » dans **Trick or Treat** de Jean Marc Dalpé, mis en scène par Fernand Rainville, le révèle comme un jeune interprète à suivre. En 2000, il se rend au Bic pour la création de **L'Hôtel des horizons** dirigée par Claude Poissant. Avec La Manufacture, on a pu l'apprécier aussi dans **Le Monument** de Colleen Wagner, mise en scène de Martine Beaulne (2001) et dans **Howie le Rookie** (2002). Il remportait d'ailleurs le Masque du meilleur interprète masculin pour son rôle dans cette pièce de Mark O'Rowe mise en scène par Fernand Rainville. Il a également fait partie de **L'Avare**, mis en scène par Alice Ronfard, de **Au coeur de la rose** et **Danser à Lughnasa** dirigés respectivement par Denis Marleau et Ben Barnes. Au petit écran, il a tenu le rôle principal dans la télésérie **Quadra** réalisée par Jean-Claude Lord et on le verra prochainement dans **Grande Ourse** de Patrice Sauvé.

Fanny Mallette poursuit une carrière qui se répartit entre le théâtre, la télévision et le cinéma. Au cinéma, elle jouait récemment dans **Gaz bar blues** de Louis Bélanger, **L'histoire de Gérard** (2002) et **La femme qui boit** (2000) de Bernard Émond, puis dans **Une jeune fille à la fenêtre** (2001) de Francis Leclerc et **Les muses orphelines** (1999) réalisé par Robert Favreau. Elle a reçu d'ailleurs des nominations pour le prix Jutra de la meilleure interprétation féminine pour sa prestation dans ces deux derniers films. Au théâtre, elle a eu l'occasion de travailler, entre autres, avec Ben Barnes dans **Danser à Lughnasa** (2003), Marie Charlebois dans **La fille sur la banquette arrière** (2001) et Martine Beaulne dans **Dom Juan** (2000). À la télévision, elle a tenu de nombreux rôles : **Grande Ourse** qui sera diffusée cette année, citons **Asbestos** (2001), **Willie** (2000), **Tag** (1999), **Gypsies** (1999), **Ces enfants d'ailleurs** (1998), **Graffiti** (1993-94) et **Scoop II-III-IV** (1992-94). Enfin, fait notable, elle était championne canadienne de judo en 1989.





15h25


KATHLEEN FORTIN _ comédienne
(dans le rôle de Jenny)

Depuis ses débuts sur la scène professionnelle en 1997, Kathleen Fortin a eu le bonheur de travailler avec des metteurs en scène de renom. On l'a vu, entre autres, dans **Le chant du dire-dire**, une pièce de Daniel Danis mise en scène par René-Richard Cyr et dans **Le songe d'une nuit d'été** montée par Yves Desgagnés (2000). Puis, on la retrouve dans le spectacle **Ce soir on improvise** sous la direction de Claude Poissant (2000), dans **L'État des lieux**, une pièce de Michel Tremblay mise en scène par André Brassard et dans **La demande d'emploi** de Michel Vivaner dirigée par René-Daniel Dubois. Parce qu'elle maîtrise le chant (alto et soprano), elle a aussi participé à la revue musicale **Avec le temps** mise en scène par Louise Forestier et, l'été dernier, elle incarnait **Mama Morton** dans la comédie musicale **Chicago**.

CHRYSLER

(Les HOMMES de CHRYSLER sont en VILLE)

11h12 8h39



16h31
9h45

PATRICE ROBITAILLE _ comédien
(dans le rôle de **Ron**)

MAXIM GAUDETTE _ comédien
(dans le rôle de **Alexis**)

Diplômé en interprétation, l'écriture et la scénarisation occupent aussi une place importante dans le travail de Patrice Robitaille. Au théâtre, il collaborait une première fois avec Frédéric Blanchette dans la pièce **4 chiens sur le même os**. Il jouait également dans **Les Zurbains** (2000-02) du Théâtre Le Clou présentés au Québec et en France. Ajoutons **Stampede** (2001) de François Létourneau et **Ce soir on improvise** (2000) de Luigi Pirandello. À la télévision, il sera de **Grande Ourse** de Patrice Sauvé et de **Temps dur** de Jean Marc Dalpé (2004). Il a participé aux émissions **La vie la vie** (2001), **Fortier II** (2000) et **4 et demi** (2000). Au cinéma, son association avec Ricardo Trogi est fructueuse : acteur et co-scénariste pour **Québec-Montréal** (2001) qui remportait le prix du meilleur scénario et le prix spécial du Jury au Festival international de Namur (Belgique) en 2002, le duo compte aussi de nombreux courts-métrages. **Viandes et substituts**, basé sur un scénario de Patrice, a remporté le prix du meilleur scénario et le prix du public au Festival Vitesse-Lumière de Québec en 1998.

Tout comme ses collègues Blanchette, Denommée, Létourneau et Robitaille, Maxim a été formé au Conservatoire d'art dramatique de Montréal. On apprécie vite sa qualité de jeu que l'on pouvait remarquer dans **L'Échange** de Claudel mis en scène par Martin Faucher au TNM (2002), dans **Les Trois mousquetaires** (2001) mis en scène par Fernand Rainville et dans **Crime et châtiement**, dirigé par Igor Ovadis au Théâtre Denise Pelletier en 2000. Il a aussi travaillé avec Claude Poissant sur les productions **Lorenzaccio** (1999) et **La salle des loisirs** en 1997. À la télévision, il a tenu le rôle d'Eric Pouliot dans la série **Virginie** (1998-2003) en plus de participer aux émissions **Si la tendance se maintient** (2001), **Le Cœur découvert** (2000), **Fortier** (1999) et **L'ombre de l'épervier** (1997). Au cinéma, il participe au film **Le secret des grands cours d'eau** (2002) de Stéphane Pleszynski et **Le chapeau** (2000) de Martin Cadotte. Enfin, il a participé à trois dramatiques radio-phoniques de Line Meloche : **Le fiancé de Rose April** (1999), **Alice au pays des merveilles** (1997) et **L'Iguane**, une création à partir de l'œuvre de Denis Thériault.

CHRYSLER

DEEPEE

(Les HOMMES de CHRYSLER sont en VILLE)

Fondée en 1975, la compagnie théâtrale **La Manufacture** créait, en 1980, le Théâtre La Licorne pour y présenter ses propres productions et accueillir les projets de spectacles de multiples compagnies de théâtre de création.

Depuis, fidèle à ses objectifs initiaux, **La Manufacture** poursuit un itinéraire artistique unique et joue ainsi un rôle important dans le développement de notre dramaturgie.

La compagnie et son théâtre partagent une même mission : être un lieu de création qui favorise la découverte de pièces récentes et de nouveaux auteurs, d'ici et d'ailleurs, portant un regard neuf et actuel sur notre humanité et les enjeux de nos sociétés modernes.

- ... Une parole vivante, incarnée et incisive
- ... Une langue directe et accessible
- ... Des histoires qui nous ressemblent
- ... Un lieu de création et de découverte
- ... Un geste chaleureux et ouvert sur notre monde

Un théâtre de création, actuel, urbain et moderne qui raconte et interpelle.

Un lieu intime qui nous fait vivre des expériences émouvantes et dérangeantes.

Le THÉÂTRE de la MANUFACTURE

- Directeur général et artistique : **Jean-Denis Leduc**
- Auteur en résidence : **Pierre-Michel Tremblay**
- Directrice administrative et des communications : **Danièle Drolet**
- Directeur de production et directeur technique : **Nicolas St-Pierre**
- Directeur de production : **André Rioux**
- Contrôleur aux finances : **Jean-Claude Pitre**
- Développement de public : **Julie Anne Tremblay**
- Relations de presse et promotion : **Ginette Ferland**
- Conception graphique : **Isabelle Vachon**
- Webmestre : **Nicolas Doré**
- Secrétariat, accueil et billetterie : **Danielle Ducharme**
- Gérant de Salle : **Daniel Milette**
- Guichet, salle et bar : **Stéphanie De Sève, Julie Gauthier, Claude Marcotte, Mélissa Anne Miller, David Ritchie, Léa Simard, Caroline Valiquette**

Le CONSEIL D'ADMINISTRATION

- Président : **Michel Dufour** • Standard Life
- Vice-président : **Jean-François Beaudry** • Morency Phillion Leblanc Beaudry
- Secrétaire-trésorier : **Pierre Brodeur** • Collège Marie-Victorin
- Administrateurs :
 - Danièle Drolet** • Théâtre de La Manufacture
 - Jacky Le Bihan** • Détail formation
 - Jean-Denis Leduc** • Théâtre de La Manufacture
 - Paul Marcotte** • Fasken Martineau DuMoulin LLP
 - Robert Perreault** • Conseil régional de l'environnement de Montréal
 - Chantal Rousseau** • Société Radio-Canada
 - Daniel Simard** • Initiascène

Centre national des Arts

Le Théâtre de La Manufacture remercie ses partenaires



METROMEDIA
PLUS



LE DEVOIR

Ainsi que ses subventionneurs

Conseil des arts
et des lettres

Québec

Avec la participation de :
- Ministère de la Culture
et des Communications
- Emploi Québec



Canada Council
for the Arts

Conseil des Arts
du Canada

CONSEIL DES ARTS
DE MONTRÉAL



Montréal



Patrimoine
canadien

Canadian
Heritage



Fonds
de stabilisation et de
consolidation
des arts et de la culture
du Québec

Le Théâtre de La Manufacture est membre de Théâtres Associés.
Le Théâtre de La Manufacture assure la direction de La Licorne
et de La Petite Licorne.



THÉÂTRES ASSOCIÉS

deux pour un le jeudi aux théâtres

Offert par les compagnies membres de Théâtres Associés

Montréal

Compagnie Jean Duceppe (514) 842-2112

Espace GO (514) 845-4890

Théâtre d'Aujourd'hui (514) 282-3900

Théâtre de la Manufacture La Licorne (514) 523-2246

Théâtre Denise-Pelletier (514) 253-8974

Théâtre de Quat'Sous (514) 845-7277

Théâtre du Nouveau Monde (514) 866-8667

Théâtre du Rideau Vert (514) 844-1793

Québec

Théâtre de la Bordée (418) 694-9631

Théâtre du Trident (418) 643-8131

Ottawa

Centre national des Arts (613) 947-7000, poste 280

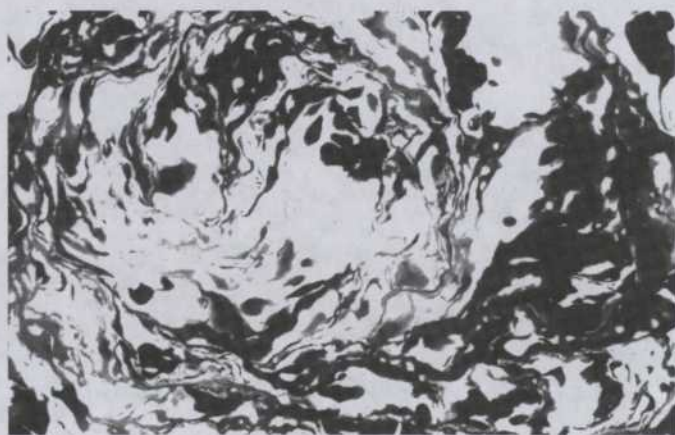
Valable sur le prix régulier. Au guichet du théâtre à compter de 19h00 le soir même. Argent comptant seulement. Billets en nombre limité. Aucune réservation acceptée. Certaines restrictions s'appliquent.

LE DEVOIR



Présent sur toutes
les scènes culturelles

Abonnements : (514) 985-3355 1 800 463-7559



CONTRIBUER AU MOUVEMENT ARTISTIQUE
POUR QUE NOUS SOIT RÉVÉLÉ
UN ESPRIT TOUJOURS INNOVATEUR.



EN TOURNÉE

VILLE	DATE	SALLE	TÉLÉPHONE
Montréal-Ste-Geneviève	24 oct. 2003	Salle Pauline-Julien	(514) 626-1616
Montréal-Lasalle	26 oct. 2003	Salle Jean-Grimaldi	(514) 364-3320
Sept-Îles	29 oct. 2003	Salle Jean-Marc Dion	(418) 962-0100
Baie-Comeau	30 oct. 2003	Théâtre de Baie-Comeau	(418) 295-2000
St-Jérôme	01 ^{er} nov. 2003	Salle Germaine-Guèvremont	(450) 432-0660
Montréal-St-Léonard	02 nov. 2003	Salle Mirella & Lino Saputo	(514) 328-8400
Rouyn-Noranda	04 nov. 2003	Théâtre du Cuivre	(819) 797-7133
Val-d'Or	05 nov. 2003	Auditorium Le Carrefour	(819) 824-2666
Montréal-Pte-aux-Trembles	07 nov. 2003	MC Pointe-aux-Trembles	(514) 872-2240
Drummondville	11 nov. 2003	Centre Culturel	(819) 477-5412
Lac-Mégantic	12 nov. 2003	Auditorium Montignac	(819) 583-3023
Montréal-Hochelaga-Maisonneuve	13 nov. 2003	Cégep Maisonneuve	(514) 872-8755
Montréal-Lachine	14 nov. 2003	Pavillon de l'Entrepôt	(514) 634-3471 #302
Montréal-Rivières des Prairies	15 nov. 2003	Salle Désilets	(514) 872-9814
Montréal	18 nov. au 6 déc. 03	Théâtre La Licorne	(514) 523-2246
Montréal-Outremont	09 déc. 2003	Théâtre Outremont	(514) 495-9944
Montréal-Mercier	10 déc. 2003	MC Mercier	(514) 872-8755
Terrebonne	13 déc. 2003	Théâtre du Vieux-Terrebonne	(450) 492-4777
Sudbury	09, 10 janv. 2004	Théâtre du Nouvel-Ontario	(705) 525-5606
Shawinigan	16 janv. 2004	Salle Philippe-Filion	(819) 538-6444
Beloil	17 janv. 2004	Centre Culturel	(450) 464-4772
Montréal-Mtl Nord	18 janv. 2004	Salle Désilets	(514) 328-4132
Montréal-St-Laurent	20 janv. 2004	Salle Émile-Legault	(514) 855-6110
Mont-Laurier	22 janv. 2004	Auditorium St-Joseph	(819) 623-4111
Gatineau	23, 24 janv. 2004	Salle Odyssee	(819) 243-2305
L'Assomption	27 janv. 2004	Théâtre Hector-Charland	(450) 589-9198
Montréal-Centre-Sud	29 janv. 2004	MC Frontenac	(514) 872-7882
St-Jean-sur-Richelieu	30 janv. 2004	Théâtre des Deux Rives	(450) 358-3949
Ste-Thérèse	31 janv. 2004	Théâtre Lionel-Groulx	(450) 434-4006
Alma	02 févr. 2004	Auditorium d'Alma	(418) 669-5135
Longueuil	04, 05 févr. 2004	Théâtre de la Ville	(450) 670-1616
Salaberry-de-Valleyfield	06 févr. 2004	Salle Albert-Dumouchel	(450) 373-5794
Joliette	07 févr. 2004	Salle Roland-Brunelle	(450) 759-6202
Montréal	25 mai au 12 juin 04	Théâtre La Licorne	(514) 523-2246

Cette tournée a reçu le soutien financier du Conseil des arts du Canada, du Conseil des arts et des lettres du Québec et du Conseil des arts de Montréal dans le cadre du programme Jouer dans l'île.



PRO THEATRE 2003, 11, 18 x