

Inondations

Les agriculteurs veulent un barrage

par Paul-Émile LÉVESQUE

L'U.P.A. de Saint-Hyacinthe ainsi que les producteurs agricoles de la région s'avèrent fortement en faveur de l'érection d'un ouvrage permettant de rendre aux terres leur vocation première, l'agriculture. Par contre, même si les agriculteurs sont en accord avec l'idée de régulariser les crues printanières de la Richelieu, plusieurs d'entre eux désiraient un niveau d'eau ne dépassant pas 94 pieds au-dessus du niveau de la mer.

Les députés des comtés de Saint-Jean et d'Iberville à l'Assemblée nationale, MM. Jérôme Proulx et Jacques Beauséjour de même que le gouvernement québécois endossent, en partie du moins, la position des agriculteurs en préconisant que les recommandations du rapport du Bureau international Richelieu-Champlain soient mises en application afin de limiter les dégâts que les producteurs agricoles doivent assumer chaque année.

Ce sont du moins les principaux éléments qui ressortaient des mémoires présentés par les agriculteurs et les représentants gouvernementaux lors des audiences publiques que tenait la Commission mixte internationale des eaux limitrophes, jeudi dernier à l'hôtel de ville de Saint-Jean. Nos informations en pages 8 et 9.

Plan conjoint des producteurs de légumes

De bons amendements, selon M. Guillemette

par Gilles LÉVESQUE



M. Léon Guillemette

"Les amendements apportés par la Régie des marchés agricoles du Québec concernant le projet du plan conjoint des producteurs de fruits et de légumes, est une sage décision, puisqu'ils seront à la fois bénéfiques pour les producteurs et les conserveries". C'est ce que nous révélait M. Léon Guillemette, directeur-gérant de la conserverie David Lord, le jeudi 8 juin dernier lors d'une entrevue téléphonique.

Ancienneté

On se rappellera que la Régie des marchés agricoles avait amendé le projet de plan conjoint de sorte que les agriculteurs n'auront pas le droit de réglementation lors des négociations avec les conserveries, ces dernières accordent des contrats aux agriculteurs de leur choix sans pour autant tenir compte de leur ancienneté.

Sur ce dernier point, M. Guillemette soutient que les agriculteurs auraient été les grands perdants si la régie avait accepté le droit à l'ancienneté. "Selon moi la régie a agi dans l'intérêt des conserveries et des producteurs. Il est nécessaire que les conserveries se débarrassent de leurs mauvais producteurs", de dire M. Guillemette. Nos informations en page 6.

Du 25 au 2 juillet

Festival de fromage à Saint-Guillaume

Le deuxième festival québécois du fromage se tiendra cette année à Saint-Guillaume du dimanche 25 juin au dimanche 2 juillet. En plus de ses activités régionales habituelles, il y aura dans le cadre du festival, un coursethon de 3,6 et 10 kilomètres, avec une bourse totale de \$500. à gagner.

Activités

L'ouverture officielle du festival de fromage se fera le dimanche 25 juin à 14 heures, alors que plus d'une trentaine de chars allégoriques tirés par d'anciens tracteurs parcourront les principales artères de Saint-Guillaume.

Tout au long de la semaine, le public pourra assister à un tournoi de balle-molle féminine, à un championnat

provincial de tire de poneys aux tires de tracteurs, à diverses expositions, à une dégustation de vins et fromages et à un spectacle québécois qui clôturera les festivités le dimanche 2 juillet

Coursethon

Les personnes qui voudraient participer au coursethon peuvent téléphoner au secrétariat du festival en composant 396-2717, ou en s'inscrivant sur place une demi-heure avant la compétition.

Le départ se fera au juvénat de Saint-Guillaume le samedi 1er juillet à 17 heures. Selon les organisateurs du festival, le coursethon de l'an dernier fut un réel succès alors que plus de 150 participants prenaient part à la compétition.

Saint-Jean

Son propre coin de terre aux Jardins potagers...

Plus d'une centaine de familles de Saint-Jean peuvent cultiver leur propre coin de terre même si elles habitent des immeubles d'appartements. Grâce aux Jardins potagers, elles ont leur petit jardin boulevard Industriel. En pages 2, 3 et 4.

Jardins potagers

En quatre ans, les jardiniers inscrits au programme sont passés de 58 à 118

par Gilles LÉVESQUE

Mis sur pied en 1975, par le Service des loisirs et parcs de Saint-Jean, les jardins potagers, situés sur le boulevard Industriel dans le quartier de Saint-Gérard, attirèrent cette année plus de 118 participants. Ce service offert à la communauté est rendu possible grâce à la collaboration de la ville de Saint-Jean et de quelques personnes ressources qualifiées dans l'art du jardinage.

Comme nous l'expliquait Fernande Roy, animatrice socio-culturelle pour le compte du Service des loisirs et parcs de Saint-Jean, les jardins potagers ne cessent de connaître de l'expansion, si bien que dès l'an prochain, il est possible que les sites du jardin soient une fois de plus agrandis.

C'est en 1975 qu'une animatrice du socio-culturel de Saint-Jean, Jocelyne Lanciault, eut l'idée de venir en aide aux personnes n'ayant pas la possibilité de produire leurs propres légumes frais à la maison. Ayant au préalable porté leur choix sur un terrain accessible pour la majorité de la population, quelques personnes ressources entreprirent de labourer un coin de terrain et de le rendre fertile.

Après quelques semaines de préparatifs, 58 personnes s'inscrivent auprès du Service des loisirs et parcs de Saint-Jean afin d'être propriétaire temporaire d'une parcelle de terre cultivable. À l'époque, ce nouveau programme était connu sous le titre de jardins

communautaires.

Grandeur

Lors de cette première année d'expérimentation, la semence était fournie gratuitement aux propriétaires de parcelles de terre. Il en coûtait \$2. pour l'inscription et les cinquante lots de terre mis à la disposition des personnes inscrites avaient une superficie de 30 pieds par 50 pieds. "Pour une première tentative nous pouvons dire que ce fut une réussite. D'autre part les ministères provincial et fédéral ne nous octroyaient aucune aide technique comme c'est le cas aujourd'hui de dire Fernande Roy.

En 1976

Devant le succès remporté l'année précédente, le Service des loisirs et parcs de Saint-Jean et M. Georges-Aimé Geoffrion, régisseur des parcs, décidèrent d'un commun accord d'agrandir la surface des jardins potagers afin de pouvoir répondre à la demande.

Leur décision devait s'avérer bénéfique puisque plus de 24 participants s'enregistrèrent au programme. Ces derniers devaient bénéficier de 112 lots repartis sur des surfaces de 18 pieds par 28 pieds et de terrains de 30 pieds par 40 pieds.

Contrairement à l'année précédente, les jardiniers devaient fournir leur propre semence. Devant l'ampleur qu'avait connu le jardin communautaire de Saint-Jean en si peu de temps, la société Radio-Québec était venu dans la région afin de produire un court reportage sur les bienfaits de ce nouveau phénomène.

86 participants.

À la suite de commandes et de publicité, le nombre de personnes inscrites en '77 passa de 74 à 92. Une fois de plus le Service des loisirs et parcs local avait été contraint

d'augmenter le nombre de terrains ou de lots disponibles. Pour cette troisième année d'activités les deux grandeurs de terrains étaient de 30 pieds par 20 pieds ou de 30 pieds par 40 pieds.

Jardins potagers

Cette année les personnes inscrites au programme se rendent aux jardins potagers et non aux jardins communautaires. "À la suite de nombreux actes de vandalisme, nous avons décidé de changer le nom officiel de l'emplacement puisque plusieurs personnes s'imaginaient que jardins communautaires voulaient dire servez-vous où bon vous semble", de préciser Fernande Roy.

Depuis environ trois semaines les quelque 118 personnes inscrites à ce service de la ville ont terminé leur semence. Pour la première fois, la grandeur et le nombre de terrains disponibles n'ont pas changé.

Avenir

Conscient du fait que le nombre d'inscriptions ne cesse de croître depuis le début de ce nouveau programme communautaire, le

Service des loisirs et parcs de Saint-Jean étudie la possibilité d'agrandir à nouveaux terrains l'an prochain.



Cette année Fernande Roy, animatrice socio-culturelle pour le service des loisirs de Saint-Jean, a tenu à téléphoner à toutes les personnes qui s'étaient inscrites l'an dernier au programme de jardins potagers, afin de connaître leurs opinions.



le richelieu agricole

C.P. 383
84 A, Richelieu
Saint-Jean, P.Q.
Tél. 347-5371 - 861-4624
J3B 6X3

Hebdomadaire fondé en septembre 1936, distribué gratuitement dans Saint-Jean, Iberville, Saint-Luc et dans la Vallée du Richelieu située au sud de Montréal, pour un tirage certifié de plus de 32,000 copies.

Directeur général: Robert PARADIS

Rédacteur en chef: René BOUCHARD

Directeur de l'information: Richard LAFONTAINE

Journalistes: Francine Poulin, Robert Petit, Marc-O. Trépanier, Paul-Emile Lévesque, Gilles Lévesque, Michel Phaneuf.

Collaborateurs:

Secrétaire-réceptionniste: Nicole Ouellet-Fafard

Directeur de la publicité: Normand McNeil

Publicitaires: Jacques Lagarde, Claude Barrette, Jacques Thibault

Publicité nationale: Marc Lefebvre et associée, 1548 Sherbrooke-ouest, suite 304, Montréal, P.Q. (931-2501)

Composé par: Les Ateliers graphiques du Haut-Richelieu, Saint-Jean (347-0323)

Imprimé par: Imprimerie Chartier inc., 2700 boul. Casavant, Saint-Hyacinthe, P.Q.

Distribué par: Les Messageries Saint-Jean inc., Provost Distribution (348-4065) et le service de la Poste en milieu rural.

Édité par: Promotion G. & P. Inc.

Abonnement par la poste: \$15.00

Droit d'auteur protégé sous le numéro de registre 194, numéro d'ordre 277-191. Courrier de la 2e classe, enregistré sous le numéro 0631. Dépôt légal: Bibliothèque nationale de Québec.

En vertu d'une entente entre le Syndicat des travailleurs de l'information du CANADA FRANÇAIS (C.S.N.) et Les Editions Le Canada Français Limitée, entente intervenue le 29 mars 1978, les services de la rédaction du CANADA FRANÇAIS et du RICHELIEU sont fusionnés.

LES HEBDOS REGIONAUX Membre des Hebdomadaires régionaux et de l'Association des JOURNAUX SELECT du Québec

la météo

Aujourd'hui:

Pour les régions de l'Outaouais, Montréal et les Cantons de l'Est, ensoleillé et très chaud dans la journée, orage et averse en fin d'après-midi et dans la soirée. Maximum aujourd'hui 30 degrés, minimum cette nuit 20 degrés.

Mardi:

Pour les régions de l'Outaouais, Montréal et les Cantons de l'Est, nuageux, avec averses occasionnelles. Dégagement en fin de journée. Maximum 25 degrés.

Vents:

Aujourd'hui, modéré venant du sud. Demain, modéré venant de l'ouest.

Indice d'assèchement:

Élevé, aujourd'hui. Modéré, demain.

Probabilités de précipitations:

70% aujourd'hui.
40% demain.

Aperçu mercredi, jeudi et vendredi

Beau et sec.

Ces prévisions agricoles proviennent du Service atmosphérique de l'environnement d'Environnement Canada, bureau de météo de Saint-Hubert.

Lettres ouvertes

Les lecteurs du Richelieu Agricole qui voudraient exprimer leur opinion sur un sujet de l'actualité agricole sont invités à le faire en écrivant au soin du journal Le Richelieu Agricole, 84A rue Richelieu, Saint-Jean, Québec, J3B-6X3.

AUX LECTEURS DE SAINT-JEAN ET IBERVILLE

Toutes les familles doivent recevoir leur copie du journal LE RICHELIEU. Elles sont distribuées par PROVOST DISTRIBUTION (tél.: 348-4065).

Si par hasard vous ne recevez pas votre copie, vous pouvez appeler le responsable de nos MESSAGERIES, M. Paul Pendleton, en composant 347-0323.

Vous pouvez aussi vous abonner en postant un chèque de \$15.00 à l'adresse suivante: LE RICHELIEU, 84B, rue Richelieu, Saint-Jean, P.Q. J3B 6X3. N'oubliez pas d'inclure vos nom, adresse, et code postal. L'abonnement vaut pour une année à partir de la date où votre demande est reçue.

Jardins potagers

Économies

"Un service accordé aux gens mariés ou d'un certain âge"

Le programme de jardinage communautaire offert par le Service des loisirs et parcs de Saint-Jean n'est accessible qu'à une certaine couche de la population. "Pour adhérer au programme, de dire Fernande Roy, il faut que les personnes inscrites soient mariées et ne soient propriétaires d'aucune parcelle de terre ensemencable. D'autre part nous acceptons également les personnes âgées. Advenant le cas où le nombre d'inscriptions soit inférieur au nombre de terrains disponibles nous acceptons les personnes seules".

Raison

Selon Fernande Roy, la grande majorité des gens s'inscrivant au programme de jardins potagers, le font dans le but d'économiser de l'argent et de manger des légumes frais à l'automne. Elle tient cependant à préciser que plusieurs personnes âgées y vont dans le but de passer le temps et de rencontrer des amis. Mlle Roy émet ces opinions en se basant sur les résultats d'une enquête qu'elle a menée auprès des 92 jardiniers ama-

teurs inscrits en 1977.

Vandaliste

La compilation de l'enquête menée par Mlle Roy devait également lui permettre de savoir que plusieurs personnes s'étaient plaintes au sujet d'actes de vandalisme. "À chaque année on nous rapporte de nombreux cas de vandalisme. Nous avons pris certaines mesures à cet effet, néanmoins certaines personnes s'amusaient à dérober des légumes sur des terrains ne leur appartenant pas. Nous n'avons cependant pas reçu de plaintes au sujet d'endommagements prémédités d'une récolte. L'unique moyen à mon avis et, c'est ce que le ministère de l'Agriculture nous suggère, est de faire appel à un patrouillage constant de policiers", d'expliquer Fernande Roy. Elle admet cependant que le nombre de vols diminue d'année en année.

Culture

Les personnes inscrites au programme du Service des loisirs et parcs de Saint-Jean s'engagent lors

de l'inscription à entretenir décemment leur terrain. Elles doivent lutter contre les mauvaises herbes et voir à ce que les rigoles soient bien structurées afin d'éviter une inondation éventuelle.

Habituellement les jardiniers cultivent des tomates, des concombres des carottes, des radis, des pommes de terre, du maïs, des fines herbes, etc. Les plus raffinés cultivent des citrouilles, des courges, etc.

Économie

D'après Fernande Roy, il est faux de prétendre que le fait de produire ses propres légumes ne se traduit pas en des économies. "Les personnes qui font des conserves économisent beaucoup d'argent. Ceux qui n'en font pas économisent tout de même. La hausse des prix que l'on connaît présentement dans les magasins entraîne les gens à cultiver leurs propres légumes. En plus d'économiser ils auront la satisfaction de manger des légumes frais tout en sachant qu'ils ne sont pas infectés de produits chimiques", de conclure Mlle Roy.



Malgré les mauvaises conditions du sol, cette dame tenait à effectuer quelques travaux sur son jardin.



Pour le couple Charest, il s'agit de leur première année, d'expérience dans le jardinage.

Le territoire desservi par le Richelieu agricole

33,280 copies

1	
CAMELOTS	
SAINT-JEAN	10,600
IBERVILLE	2,400
13,000	

2	
POSTE	
RICHELAIN	4
SAINT-JEAN (RURAL)	745
IBERVILLE (RURAL)	713
SAINT-LUC	2,363
SAINT-BLAISE	359
SAINT-PAUL	378
SAINT-VALENTIN	123
LACOLLE	875
SAINT-BERNARD DE LACOLLE	360
L'ACADIE	744
SAINT-JACQUES-LE-MINEUR	313
NAPIERVILLE	1,154
8,131	

3	
POSTE	
SAINT-GREGOIRE	758
SAINTE-ANGELE	290
CLARENCEVILLE	450
HENRYVILLE	396
PHILIPSBURG	204
PIKE RIVER	268
SAINT-ALEXANDRE	551
SAINT-ARMAND	269
SAINT-SEBASTIEN	238
SABREVOIS	453
VENISE	337
4,214	

17,780 copies postées en milieu rural

4	
POSTE	
FARNHAM (CAMELOTS)	2,500
FARNHAM (RURAL)	323
EAST FARNHAM	288
ANGE-GARDIEN	400
BRIGHAM	277
DUNHAM	683
FRELIGHSBURG	426
STANBRIDGE EAST	314
STANBRIDGE STATION	122
SAINTE-IGNACE	227
SAINTE-SABINE	240
NOTRE-DAME-DE-STANBRIDGE	241
BEDFORD	1,405
SAINTE-BRIGIDE	366
7,935	

PHOTOS PASSEPORT
SERVICE 3 MINUTES
photo film service st-jean inc.
245, RUE RICHELIEU, GALERIE DU CENTRE
SAINT-JEAN, TEL.: 347-7161

J.P. Desnoyers & M. Régnier
PHARMACIENS
245 Richelieu St-Jean
Tel.: 347-2347 346-5582

Spécialistes en couvre-planchers depuis plus de 28 ans
WILFRID SIRARD
TUILES - TAPIS - PRÉLARTS
VENTE - POSAGE
Nettoyage de tapis
906, St-Jacques Saint-Jean P.Q.
Tél.: 347-1340

Jardins potagers

Conseils pratiques

Le ministère dépêchera des techniciens à Saint-Jean

En plus de bénéficier des conseils pratiques de M. Georges-Aimé Geoffrion, régisseur des parcs, au Service des loisirs et parcs de Saint-Jean, les jardiniers inscrits au programme de la ville, devraient recevoir d'ici la fin de la saison, la visite de quelques jardiniers dépêchés par le ministère de l'Agriculture du Québec. Selon Fernande Roy, ces spé-

cialistes offriront une aide technique aux personnes en jugeant la nécessité.

Depuis les premiers jours des jardins potagers du Haut-Richelieu, M. Geoffrion contribue grandement à la réussite des récoltes, en recommandant aux jardiniers d'utiliser tel ou tel engrais, herbicide ou insecticide, ou tout

simplement en leur enseignant la façon d'ensemencer une graine de semence en fonction du type de légumes.

Comme nous le soulignait Mlle Roy, tous les jardiniers inscrits au programme communautaire se voient réunis en début de saison afin de recevoir tous les renseignements de base sur l'art de produire de beaux légumes.

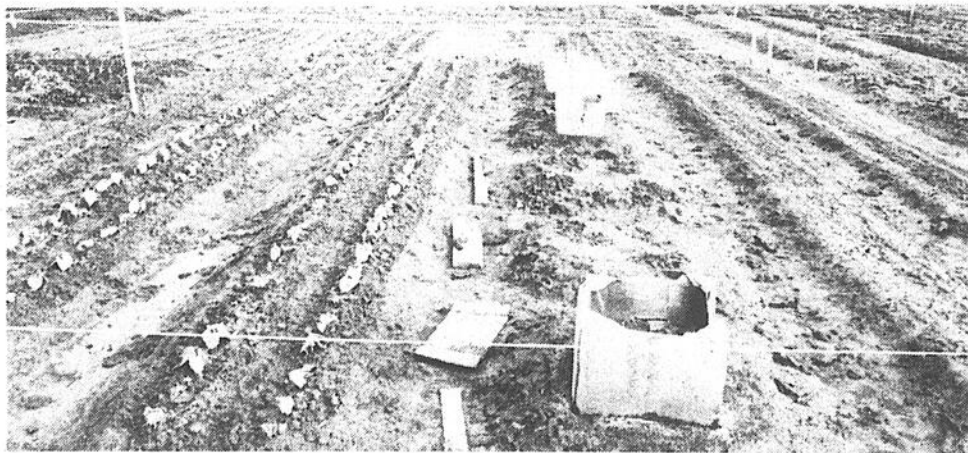
Entretien

À toutes les semaines, des personnes à l'emploi du Service des loisirs et parcs, se rendent aux jardins communautaires afin de remplir des barils d'eau et voir à ce que tous les terrains soient parfaitement délimités.

Plus tôt dans la saison, ces derniers avaient au préalable fait effectuer des analyses du sol afin d'équilibrer équitablement la composition du sol en azote, engrais ou en PH. De plus ils avaient redélimité les terrains afin de répondre à la demande de plus en plus grandissante.

Prospectus

En plus de l'aide technique qu'offrira sous peu le ministère de l'Agriculture du Québec, les ministères provincial et fédéral envoient à l'occasion des prospectus aux personnes inscrites au programme afin de les informer sur les techniques à utiliser pour la culture des légumes.



Chaque terrain du jardin potager est délimité par des cordes.

Pas d'économie

"Nous aimons mieux aller aux jardins que de se balancer à la maison"

-Le couple Tremblay

Afin d'en savoir davantage sur les jardins potagers du Haut-Richelieu, nous nous sommes rendus le jeudi 8 juin dernier, sur les sites de l'immense jardin communautaire situé sur le Boule-

vard Industriel, à Saint-Jean afin de rencontrer quelques jardiniers inscrits à ce nouveau programme qui célèbre cette année son quatrième anniversaire de fondation. Selon les quelques témoi-

gnages recueillis auprès des jardiniers amateurs, il apparaît que ces derniers adhèrent au programme dans le but de se distraire tout en ayant la possibilité de manger des légumes frais à l'automne. Enfin, les personnes rencontrées sont unanimes à dire qu'elles ne réalisent pas d'économies en cultivant un potager.

Deuxième année

Pour M. et Mme Vincent Tremblay, "les jardins potagers" est un endroit que plusieurs jardiniers fréquentent dans le but de rencontrer des amis et de se distraire. "Il s'agit de notre deuxième année aux jardins. Malheureusement comme c'est le cas pour plusieurs, nous restons dans un deuxième étage et nous n'avons pas la chance de cultiver chez nous. Moi et ma femme nous venons ici plusieurs fois par semaine afin de rencontrer du monde et voir à ce que notre jardin soit en parfait ordre", de dire M. Tremblay.

Questionné à savoir de ce qui en était de l'atmosphère des jardins, Mme Tremblay nous a répondu que le soir tout le monde s'occupe de son jardin, tandis que les femmes jasant l'après-midi. "Dans notre cas, nous aimons mieux venir ici le soir que de rester à la maison à se balancer," de dire

le couple Tremblay.

Economies

Le couple Tremblay aime bien l'endroit quoiqu'il déplore le manque de tables et les quelques cas de vandalismes. "Cette année, nous avons cultivé une grande variété de légumes, néanmoins à la suite du calcul de nos dépenses je ne crois pas que nous allons réaliser des économies", de préciser M. Tremblay, qui avoue que sa femme est tombée en amour avec le jardinage.

1ère expérience

Pour le couple Charest, il s'agit de leur première expérience aux jardins potagers. "C'est la première fois que nous cultivons nos propres légumes. Nous avons eu beaucoup de conseils de la part des jardiniers inscrits et l'atmosphère qui régnait ici au début des semences était quelque chose à voir", de nous expliquer M. Jean-Claude Charest, qui tout comme le couple Tremblay n'a pas la chance de cultiver ses légumes à la maison.

"Je ne crois pas que nous réaliserons des économies. Pour nous c'est avant tout un passe-temps. J'aime bien l'emplacement et la condition du terrain m'apparaît propice à la culture", de conclure M. Charest.



Selon le couple Tremblay, le jardin potager demeure un excellent endroit pour se divertir lors des longues soirées d'été.

ETHIER & FRÈRES

SAINT-BLAISE 424-3151

SÉCIAUX POUR CONGÉLATEURS

DEVANT DE BOEUF

150 À 175 LBS
D-1

Prix spéciaux
\$ 1.12
LB

TOP DE RONDE

POINTE SURLONGE
18-20 LBS
CAT D-1

Prix spéciaux
\$ 1.69
LB

LONGE COURTE

25 À 30 LB
CAT D-1

Prix spéciaux
\$ 1.59
LB

DERRIÈRE DE BOEUF

150 A 175 LBS
COUPÉ
ENVELOPPÉ
CAT D-1.

Prix spéciaux
\$ 1.39
LB

SURLONGE

25 A 30 LBS
CAT D-1

Prix spéciaux
\$ 1.59
LB

CÔTE DE BOEUF

ENV. 300 LBS
CAT D-1

Prix spéciaux
\$ 1.19
LB

STEAK HACHÉ

TRES MAIGRE HAUT
DE COTE OU EPAULE
40 LBS ENV.

Prix spéciaux
\$ 1.15
LB

SPECIAL HOT DOG "LAGRADE"

Prix spéciaux
89¢
LB

AUSSI DISPONIBLE

BOEUF CATÉGORIES A-B-C

BOEUF-VEAU-AGNEAU-PORC
POULET-CHARCUTERIE-POISSON

COUPE-EMBALLÉ-CONGELÉ

nos lecteurs...

Occupons-nous de nos oeufs

Dernièrement le député de Huntingdon, M. Claude Dubois, somrait le ministre de l'Agriculture, M. Jean Garon, de prendre en main le dossier FEDCO.

Je ne vois pas pourquoi le ministre de l'Agriculture aurait à intervenir alors que FEDCO est entre de très bonnes mains, c'est-à-dire les producteurs concernés. FEDCO est une agence de vente entièrement administrée par les producteurs eux-mêmes.

Il va sans dire que cette agence a rencontré de sérieux problèmes depuis sa fondation et ceci est parfaitement normal, car le Québec demeure un marché d'importation et même s'il a grandement amélioré son taux d'auto-suffisance depuis quelques années, il demeure également vulnérable aux pressions qu'exercent, sur ses propres marchés, les agents extérieurs qui eux peuvent trouver intérêt à liquider chez nous, ce qui ne constitue après tout, pour eux, qu'un surplus de production.

De plus, cette agence prenant en main la mise en marché de la vente des oeufs au Québec n'a pas été sans nuire à de grosses entreprises qui profitaient de la situation cahotique qui existait au Québec avant la création de l'agence. Il faudrait être aveugle pour ne pas voir qu'il y a de gros intérêts économiques qui alimentent la dissidence au Québec, afin d'empêcher les vrais producteurs agricoles de s'organiser et de prendre en main le contrôle de la mise en marché de leur produit.

Lors de son intervention, le député Dubois, s'est appuyé sur l'exemple d'un aviculteur québécois qui, sur sa ferme avicole de 20,000 ponduses, recevait en 1977 environ \$9,000. de moins que son voisin ontarien. Ces chiffres ont aussi paru dans la revue "Le Producteur Agricole" et je crois que les données que l'on nous présente ici sont incompa-

rables, puisque l'on prend pour le producteur québécois un chèque de paye réel et pour le producteur ontarien une donnée purement théorique. Comment les producteurs de l'Ontario auxquels les oeufs sont payés plus cher réussiraient-ils à vendre moins cher sur le marché mont-réalais?

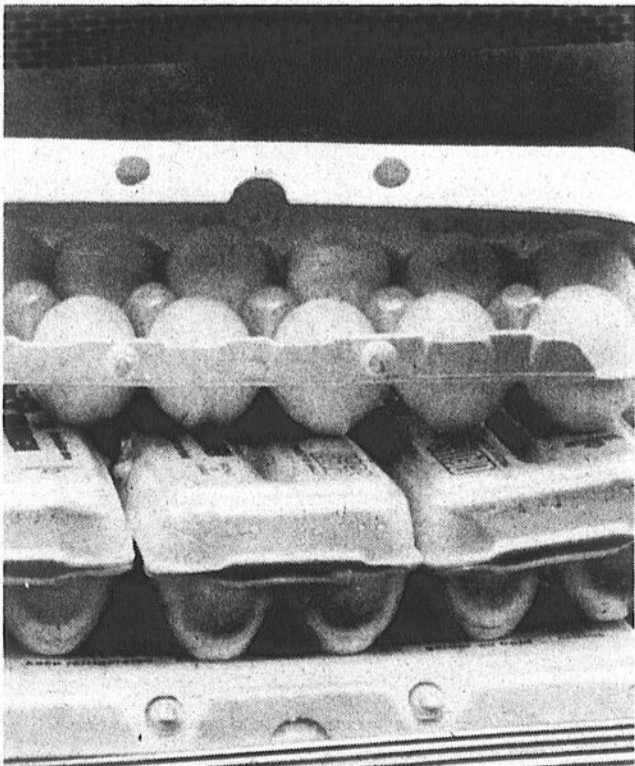
Quoi qu'il en soit, nous ne nierons pas qu'il y a des problèmes avec les producteurs de l'est de l'Ontario c'est d'ailleurs pour cela que FEDCO a été fondée. Mais pour que cette agence réussisse, il faut sans contredit que le gouvernement et même les députés de l'opposition appuient les efforts des producteurs agricoles dans la prise en main de leur mise en marché et cessent de porter une oreille attentive aux propos des dissidents qui font le jeu de ceux qui n'ont pas intérêt à voir les producteurs se regrouper pour agir efficacement sur les marchés.

L'agence de vente est à mon point de vue, le seul et unique moyen d'améliorer la situation. Parce qu'elle est une fédération de postes, l'agence peut lutter sur un point particulier de son territoire et pour une période donnée contre les assauts de l'extérieur. Tel poste, qui ne survivrait pas isolé, parvient ainsi, grâce au soutien de la collectivité constituant l'agence, à résister à la concurrence. En outre, la présence de l'agence rend possible les économies d'échelle, permet de desservir les gros clients et facilite les échanges entre postes et par conséquent, un service plus rapide et plus complet à la population.

De plus, cette agence peut préserver le caractère familial de l'entreprise en lui accordant tous les avantages de la concentration au niveau de la mise en marché. C'est ce que fait l'agence et c'est pourquoi elle existe.

Un producteur d'oeufs,

Roger PINSONNEAULT
Saint-Rémi



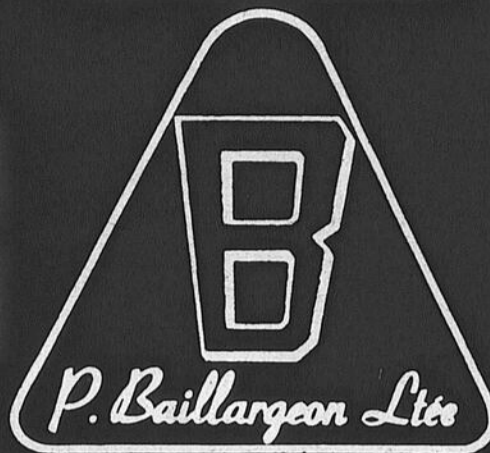
POUR VOS BESOINS

ASPHALTE

BÉTON

EXCAVATION

PIERRE



347-3283

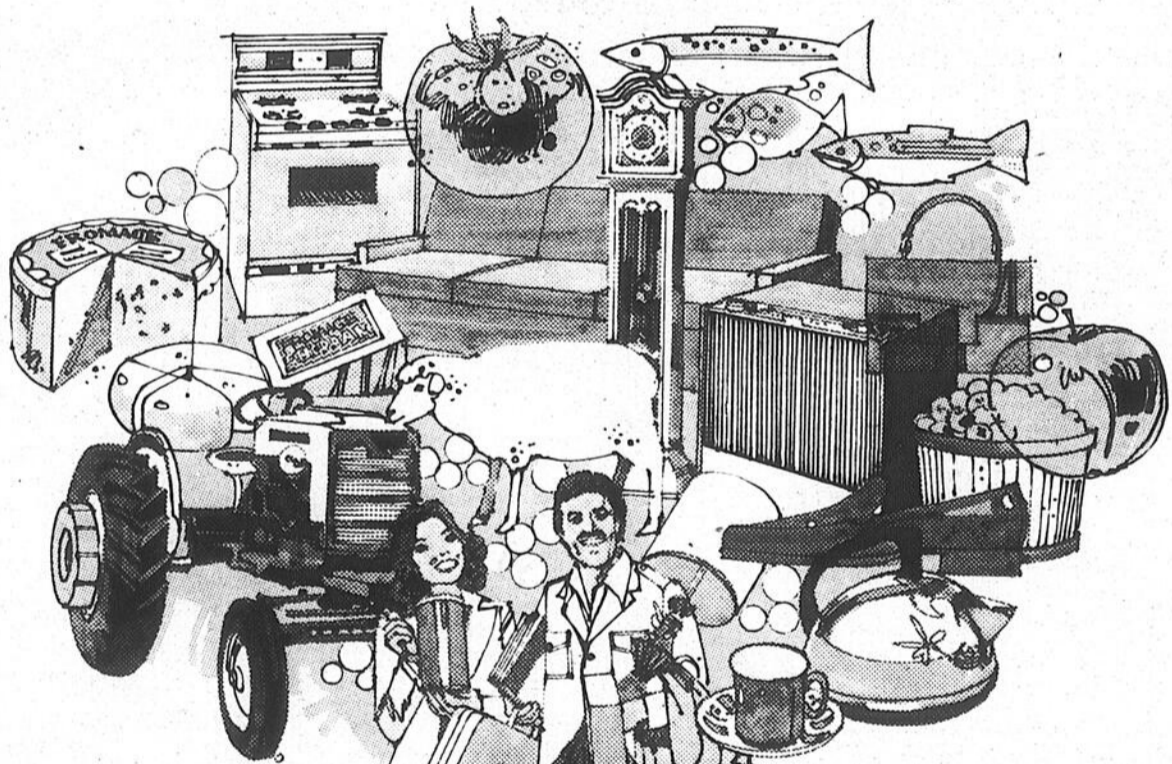
SAINT-JEAN 346-4441 MONTRÉAL

671-2848

un outil à leur service

OXFAM

Et si on prenait l'habitude des produits canadiens!



En vous procurant des produits canadiens, vous stimulez de la meilleure façon la création d'emplois au pays. Vous permettez aussi le développement de notre industrie, développement essentiel à la croissance économique de chacune de nos régions. Sur le plan international, nos produits deviennent d'emblée plus compétitifs ce qui engendre un essor économique d'un océan à l'autre.

Évidemment, les bienfaits de cette participation à notre économie profitent à chacun d'entre nous. Par de simples gestes quotidiens, vous améliorez ainsi le bien-être des Canadiens, votre bien-être.

Pour cela, il faut tout simplement que l'on prenne l'habitude des produits canadiens.

De plus en plus, vous voyez apparaître cette étiquette attachée aux produits canadiens. Recherchez-la, elle représente le gage de notre prospérité.



Gouvernement
du Canada

Government
of Canada

Industrie
et Commerce

Industry, Trade
and Commerce



Magasins
à la canadienne

Shop Canadian

Prenons-en l'habitude.

Plan conjoint des producteurs de légumes

"Producteurs et conserveries bénéficieront des amendements"

-Léon Guillemette

par Gilles LÉVESQUE

"Les amendements apportés par la Régie des marchés agricoles du Québec concernant le projet du plan conjoint des producteurs de fruits et de légumes, est une sage décision, puisqu'ils seront à la fois bénéfiques pour les producteurs et les conserveries", c'est ce que nous révélait M. Léon Guillemette, directeur-gérant de la conserverie David Lord, le jeudi 8 juin dernier lors d'une entrevue téléphonique.

Ancienneté

On se rappellera que la Régie des marchés agricoles avaient amendé le projet de plan conjoint de sorte que les agriculteurs n'auront pas le droit de réglementation lors des négociations avec les conserveries ces derniers accordant des contrats aux agriculteurs de leur choix sans pour autant tenir compte de leur ancienneté.

Sur ce dernier point, M.

Partageons...

OXFAM

Guillemette soutient que les agriculteurs auraient été les grands perdants si la régie avait accepté le droit à l'ancienneté. "Selon moi la régie a agi dans l'intérêt des conserveries et des producteurs. Il est nécessaire que les conserveries se débarrassent de leurs mauvais producteurs", de dire M. Guillemette.

A cet effet le directeur-gérant se justifie en avançant deux possibilités selon lesquelles les producteurs seraient perdants. "Advenant le cas où la régie nous aurait forcés à tenir compte de l'ancienneté, nous aurions été contraints d'augmenter le coût de nos frais de récoltes. Il est bien évident qu'il nous faudrait hausser nos frais de récolte si la plupart des producteurs avaient de maigres récoltes. Ca serait les bons producteurs qui payeraient la note," d'expliquer M. Guillemette.

D'autre part M. Guillemette poursuit en soulignant que l'assurance-récolte accorde des compensations monétaires aux producteurs ayant subi des dommages à leurs récoltes en se basant sur la moyenne générale de l'année précédente. Une fois de plus les bons producteurs

se verraient pénalisés, car plus la moyenne générale est basse plus les compensations monétaires sont susceptibles de ne pas défrayer le coût réel des dommages.

Prix uniques

En ce qui a trait à l'amendement sur le droit de réglementer, M. Guillemette n'a pas voulu extrapoler sur le sujet se contentant de dire que la Régie des marchés agricoles du Québec avait sûrement opté pour

cette décision dans l'intérêt de tous. Enfin, le directeur-gérant rejoint l'opinion de M. Bernard Reid, un des sept directeurs du comité des producteurs de la conserverie, en affirmant que l'uniformité des prix sera avantageuse à la fois pour les producteurs et pour les conserveries.

"Cette décision relève des producteurs, tant qu'à nous, nous devons nous soumettre à leur décision. Après tout nous sommes en démocratie", de conclure M. Guillemette.

Projet d'étude Énergie sur les fermes

Le collège Macdonald de l'université McGill, en collaboration avec le placement étudiant du Québec, a mis sur pied un projet visant à définir l'utilisation de l'énergie sur la ferme ainsi qu'à déterminer les secteurs de productions où la perte d'énergie est la plus critique.

Rencontres

Ce projet se déroulera durant la période des mois de juin, juillet et août et un questionnaire sera distribué aux agriculteurs par voie postale. Des rencontres seront organisées au cours

de l'été entre les agriculteurs et les étudiants affiliés à leur région autant au niveau individuel que public. Ces rencontres seront précédées d'une rencontre téléphonique.

Selon le communiqué de presse émis par le collège McDonald il va sans dire que les informations recueillies seront compilées globalement et resteront strictement confidentielles. Un bulletin d'information basé sur les renseignements recueillis sera émis et distribué aux agriculteurs de chaque région subséquemment.

Assurez-vous que l'électricité sera accessible...

Le réseau de distribution de l'Hydro-Québec s'étend d'année en année et ses ramifications couvrent une superficie de plus en plus vaste.

Cependant, en choisissant le joli coin retiré où vous projetez de construire votre maison ou votre chalet, vous avez peut-être devancé l'Hydro-Québec. De sorte que l'électricité ne sera accessible qu'à certaines conditions et parfois, avec des délais plus ou moins longs.

Nous vous prions donc de communiquer avec un préposé du Service de la clientèle de la région où vous construirez, pour lui faire part de vos intentions. Précisez l'emplacement choisi, le type d'habitation prévu, la date à laquelle le raccordement est désiré, ainsi que tout autre détail pertinent.

Notre représentant abordera avec vous les différents aspects du raccordement, ce qui vous évitera des désagréments, retards et coûts inutiles.



POILS SUPERFLUS

ENLEVÉS POUR TOUJOURS PAR

ELECTROLYSE



Les médecins la recommandent comme étant le seul moyen sûr et efficace de faire disparaître définitivement les poils superflus.

M. J. Paul Mercier met ses 13 années d'expérience à votre service.

STUDIO CHARMIS

244, SAINT-JACQUES, SAINT-JEAN,

TEL.: 347-4566

**Ne manquez pas votre chance...
Encore une fois cette année.**

BEAUDRY CHAUSSURES

1023 RUE BOUTHILLIER, MARIEVILLE

VOUS OFFRENT UNE VENTE

JAMAIS VUE
A MARIEVILLE

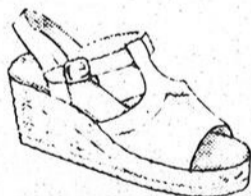
DIRECTEMENT DE L'ENTREPOT

DU 15 AU 24 JUIN

DES PRIX FORMIDABLES - UN RENDEZ-VOUS

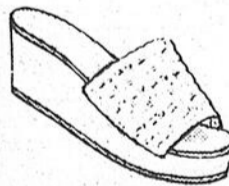
BEAUDRY CHAUSSURES

VOUS OFFRE DES GAMMES
COMPLETES
DE SOULIERS
POUR
TOUTE LA FAMILLE



- * BOTTINES DE TRAVAIL
(ORDINAIRE ET SECURITE)
- * SOULIERS POUR INFIRMIERS
ET INFIRMIERES

- SANDALES
- BOURSES
- SOULIERS
NORTH STAR
ET PARISSETTE



Tél.:
466-7356

**LE DERANGEMENT VAUT LA PEINE CAR CE SONT
DES PRIX INCROYABLEMENT BAS**

Aux audiences publiques

Les agriculteurs demandent un barrage afin de sauver leurs terres inondées

par Paul-Émile LÉVESQUE

L'Union des producteurs agricoles (U.P.A.) de Saint-Hyacinthe ainsi que l'ensemble des producteurs agricoles de la région touchée par les crues printanières de la Richelieu s'affichent en faveur de l'érection d'un ouvrage structural ainsi que le dragage du haut fond de la Richelieu, à la hauteur de Saint-Jean, afin de rendre à une grande quantité de terre sa vocation première, à savoir, l'agriculture.

C'est du moins ce qui ressort des mémoires et des interventions qui ont été présentées, jeudi dernier, à l'hôtel de ville de la municipalité de Saint-Jean, lors des audiences publiques de la Commission mixte internationale des eaux limitrophes.

Une quinzaine de mémoires et d'interventions présentés par des producteurs agricoles de la région ont été enregistrés par les commissaires de la Commission mixte internationale.



M. Bernard Lamoureux, maire de la municipalité d'Henryville.

U.P.A. Saint-Hyacinthe

"La Fédération de l'U.P.A. de Saint-Hyacinthe est d'accord avec le projet qui est actuellement mis de l'avant, soit le barrage". De plus le président de l'U.P.A. ajoute dans son mémoire que si une solution structurale ne suffit pas à réduire suffisamment les dommages causés aux terres par les crues de la Richelieu; les divers paliers de gouvernements devraient envisager des moyens supplémentaires comme des stations de pompes ainsi qu'un drainage approprié.

M. Jean-Yves Couillard précise que dans toutes les démarches effectuées par la Fédération, la sauvegarde des intérêts des produc-

teurs agricoles a toujours été mis de l'avant ainsi que la protection des cultures qui sont présentement pratiquées.

Le président Couillard s'est avoué fort déçu de ne pas avoir été entendu au cours des audiences malgré le fait qu'il se soit inscrit très tôt au début de l'après-midi. Malgré tout, M. Couillard a déposé aux commissaires le mémoire qu'il avait préparé à leur intention. De ce fait, les revendications ainsi que les propositions de l'U.P.A. de Saint-Hyacinthe seront enregistrées aux minutes de la Commission et seront étudiées de la même manière que tous les autres documents qui se sont faits entendre au cours des audiences.

Agriculteurs

Pour leur part les agriculteurs rejoignent la position de l'U.P.A. en proposant l'érection d'un ouvrage structural afin de limiter les dégâts dus aux inondations de leurs terres.

Par contre ces derniers s'affichent en faux quant à la cote de 98,5 pieds (U.S.G.S.) au-dessus du niveau de la mer qui doit être maintenu durant une période d'au moins 40 jours afin de respecter les critères écologiques comme le propose le rapport du Bureau international Richelieu-Champlain.

Bon nombre de producteurs agricoles recommandent aux responsables de la Commission un niveau de 94 pieds au-dessus du niveau de la mer afin de rendre toutes les terres riveraines propres à la culture, telle la situation qui prévalait avant 1969.

Les dommages

Selon l'U.P.A., la province de Québec n'a pas les moyens "de gaspiller des sols propices à l'agriculture". Il appert selon les résultats d'une étude terminée en septembre 1970 et menée par des experts en agronomie "qu'un total de 15,864 acres ont été inondés dont 3,235 cultivables, 3,356 boisés et 9,273 marécageux". L'étude portait sur la situation qui prévalait au cours du printemps 1970.

Toujours selon le même rapport, si les rives de la Richelieu étaient asséchées les producteurs agricoles pourraient retirer près de \$1,250,000 de revenus additionnels annuellement.

Les écologistes

Les producteurs agricoles répondent aux écologistes qu'eux aussi se préoccupent de l'environnement. Plusieurs agriculteurs ont fait mention qu'un grand nombre d'arbres meurent chaque année à cause des crues printanières de la Richelieu et c'est une des raisons qui les incitent à demander à la Commission mixte de favoriser dans leur rapport l'érection d'un ouvrage struc-

tural.

Les écologistes craignent aussi pour la survie de nombreuses espèces de poissons. Les agriculteurs rétorquent à cette crainte que durant les périodes de hautes eaux une quantité appréciable de larvins et de jeunes

poissons meurent dans les basses terres du fait de leur incapacité de retourner dans un milieu propice à leur survie.

Les commissaires

Les commissaires ont mentionné à plusieurs re-

prises qu'ils ont été fort impressionnés par les interventions des producteurs agricoles de la région. En effet un des commissaires a mentionné que lors des audiences aux États-Unis, la majeure partie des interventions touchaient les aspects écologiques. Qu'il

suffise de souligner que l'organisme "Lake Champlain Committee" a déposé un mémoire d'une durée de près de cinq heures et demie. Les audiences en sol canadien ont fait entendre aux responsables de la Commission un autre son de cloche qui a semblé fort apprécié.



Parmi l'assistance on comptait un bon nombre de représentants du domaine agricole.

WURLITZER

WURLITZER

ATTENTION
NOTRE NOUVEAU LOCAL MAINTENANT OUVERT

L.B. MUSIQUE

Dépositaire des fameux orgues et piano WURLITZER

Réduction de 15% à 25% sur toutes marchandises en magasin,

orgues, pianos, guitares, amplificateurs,
synthétiseurs, leslie, cordes & accessoires

L.B. MUSIQUE

197 Champlain, Saint-Jean

347-3519

VENTE - LOCATION - SERVICE

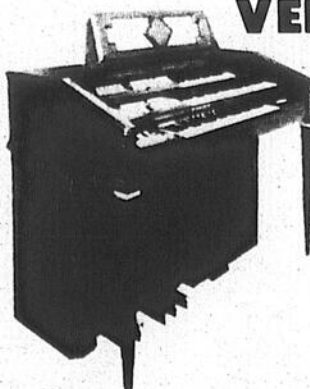
Atelier de réparation sur place pour tous les genres d'instruments de musique

J.P. Brault et Gaëtan Laberge, propriétaires

École de musique Permis no. 330514

au Ministère de l'éducation

Financement sur place



Inondations

Proulx et Beausejour favorisent le rapport du Bureau international

Les députés péquistes des comtés d'Iberville et de Saint-Jean à l'Assemblée nationale, MM. Jacques Beauséjour et Jérôme Proulx, se sont prononcés en faveur de l'érection d'un ouvrage à vannes mobiles ainsi que du dragage du haut fond de la Richelieu à la hauteur de Saint-Jean en accord avec les recommandations formulées dans le rapport du Bureau international Richelieu-Champlain.

M. Jacques Beauséjour a fait connaître sa position ainsi que celle de son confrère Proulx retenu à l'Assemblée nationale au cours des audiences publiques que tenait la Commission mixte internationale sur les eaux limitrophes jeudi dernier à l'hôtel de ville de Saint-Jean.

Beauséjour

Au cours d'un bref entretien M. Beauséjour mention-

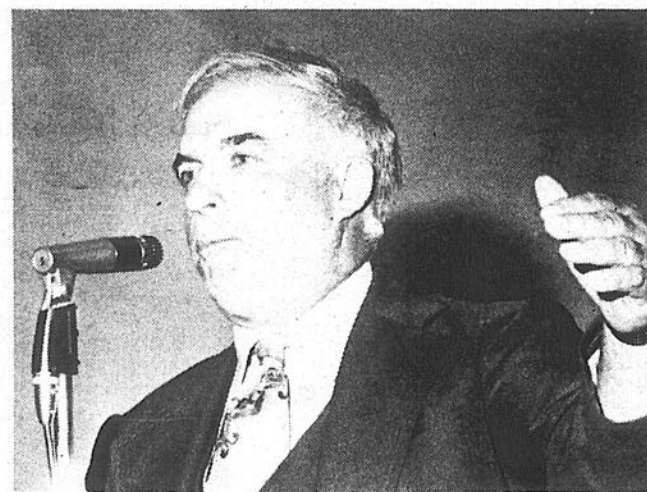
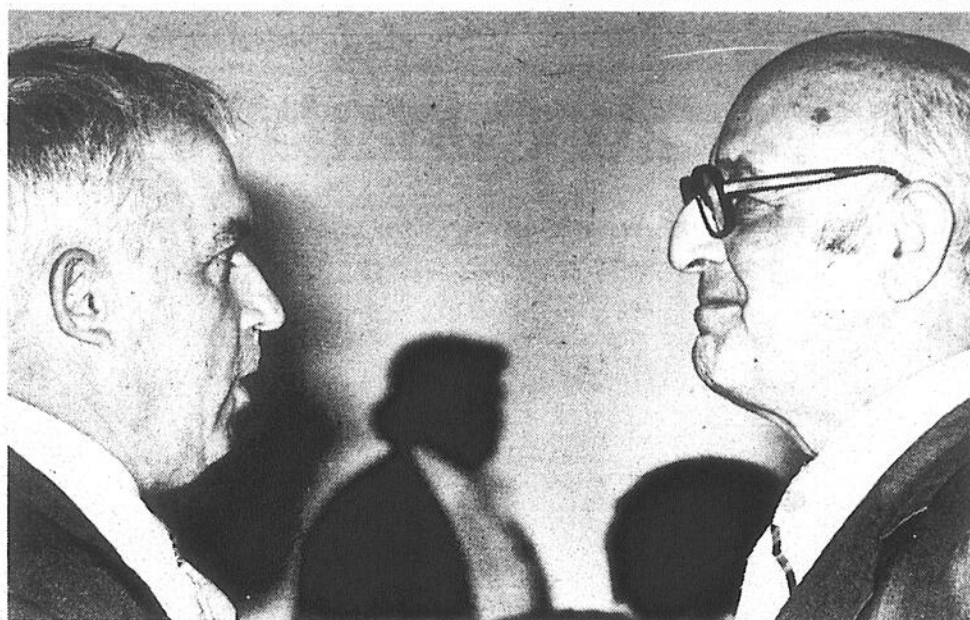
nait qu'il a voulu dans son mémoire faire ressortir la position des producteurs agricoles puisque ces derniers n'avaient pas eu auparavant la chance de se faire entendre aussi bien que certains autres groupes.

Ce dernier ajoute que l'agriculture représente un apport économique important dans son comté et qu'il fallait pour ces raisons prendre sérieusement en considération les doléances des producteurs agricoles.

Le député Proulx croit pour sa part que "cette solution serait la seule à rassurer la population riveraine en protégeant nos terres à vocation agricole, en assurant plus de sécurité aux villégiateurs et minimisant les dommages causés à notre environnement"

Il nous est permis de remarquer que même si le député de Saint-Jean recommande l'érection d'un ou-

vrage en vue de régulariser la Richelieu en période de crue, il s'avère aussi en accord avec la cote de 98,5 pieds au-dessus du niveau de la mer ce à quoi les agriculteurs s'opposent farouchement allant même jusqu'à proposer un niveau de 94 pieds.



Isle-Verte et Amqui

Centres de séchage et d'entreposage

Le ministre de l'agriculture du Québec, M. Jean Garon, procédait le vendredi 26 mai dernier à l'inauguration officielle des travaux de construction de deux centres régionaux de criblage, séchage et entreposage des grains situés respectivement à l'Isle-Verte, dans le comté de Rivière-du-Loup et à Amqui dans le comté de Matapédia.

Ces deux centres font partie d'un réseau d'équipements d'entreposage et de séchage des grains destiné à permettre à la culture des céréales sur une base plus rentable dans l'est du Québec.

Intervention

L'intervention du ministre de l'agriculture du Québec dans le cas de l'Isle-Verte a pris la forme d'une subvention de \$400,000 à la société coopérative agricole de Rivière-du-Loup. Le

coût approximatif de ce centre est de \$500,000 et sa capacité d'entreposage sera de cinq millions de livres.

Pour sa part le centre d'Amqui sera réalisé au coût d'environ \$420,000 par la Société coopérative agricole d'achat et de vente d'Amqui, grâce à une subvention de \$300,000 du ministère de l'Agriculture du Québec. Ce centre aura une capacité d'entreposage de quatre millions de livres et sera à la disposition de quelque 400 producteurs de céréales de la vallée de la Matapédia.

Ces différentes réalisations, a indiqué M. Garon, témoignent de la volonté des agriculteurs du Bas-Saint-Laurent et de la Gaspésie, via leurs institutions coopératives, de mettre en valeur tous les potentiels agricoles de leur région et de diminuer leur dépendance face aux importations d'aliments pour bétails.

Pour la fête des Pères...

À la demande populaire, nous répétons notre spécial

GRATUIT
\$40 EN
MARCHANDISES

GRATUIT
\$40 EN
MARCHANDISES

GRATUIT
\$40 EN
MARCHANDISES

GRATUIT
\$40 EN
MARCHANDISES

GRATUIT
\$40 EN
MARCHANDISES

GRATUIT
\$40 EN
MARCHANDISES

L'IMPOSSIBLE EST POSSIBLE
au

VÊTEMENT **Joliette!**

- INCROYABLE MAIS VRAI
- CE N'EST PAS UN TRUC PUBLICITAIRE
- VENEZ VOIR PAR VOUS-MÊME
- SEULEMENT AU VÊTEMENT JOLIETTE

VENEZ
NOUS VOIR
AU PLUS VITE

GRATUIT
\$40
EN
MARCHANDISES
DE
VOTRE CHOIX

POUR UN
TEMPS
LIMITÉ



ACHETEZ UN COMPLET
À NOS BAS PRIX ET RECEVEZ \$40 EN PLUS
EN MARCHANDISES DE VOTRE CHOIX
GRATUITEMENT

VÊTEMENT **Joliette**

PLACE SAINT-JEAN 348-3504
LES GALERIES RICHELIEU 348-7734

GRATUIT
\$40 EN
MARCHANDISES

GRATUIT
\$40 EN
MARCHANDISES

GRATUIT
\$40 EN
MARCHANDISES

GRATUIT
\$40 EN
MARCHANDISES

GRATUIT
\$40 EN
MARCHANDISES

GRATUIT
\$40 EN
MARCHANDISES

Plus d'exportations

En '78 au Canada, la production de porcs s'est accrue de 7%

D'après les prévisions de statistiques Canada, au 1er avril dernier le nombre de porcs au Canada marquait une augmentation de 7% par rapport à l'an dernier. On rapporte également que les producteurs ont l'intention au cours du présent trimestre, avril, juin '78, d'avoir 5% plus de truies qui mettront bas comparativement à l'an dernier. Enfin, il semble que pour le trimestre juillet, septembre '78, il y aura une augmentation de 6% dans les mise-bas.

Selon un communiqué du conseil des salaisons du Canada, il semble que les producteurs canadiens, et en particulier ceux de l'Est, ont plus de projets de croissance que leurs voisins des États-Unis. A date, cette année, le nombre de porcs classifiés au Canada est environ 6% plus élevé que l'an dernier alors que le nombre de porcs abattus aux États-Unis est de 2% moins élevé par rapport à 1977.

Baisse des importations

Si l'on prend en considération l'augmentation moyenne du poids des carcasses, il est évident se-

lon le conseil des salaisons du Canada, qu'en avril 1978 la production du porc au Canada fut environ 20% supérieure à celle du mois d'avril '77. Même avec cette augmentation de production, les porcs canadiens se sont vendus à des prix fort supérieurs à ceux de l'an dernier, en raison principalement des forts prix payés sur le marché des États-Unis.

L'augmentation du volume du porc disponible a causé une diminution sensible des importations comparativement à l'an dernier. En avril '78, les importations totales étaient de 40.4 millions de livres représentant une baisse de 26.2 millions par rapport à '77. Au cours des récentes semaines, le Canada était nettement un exportateur de porc.

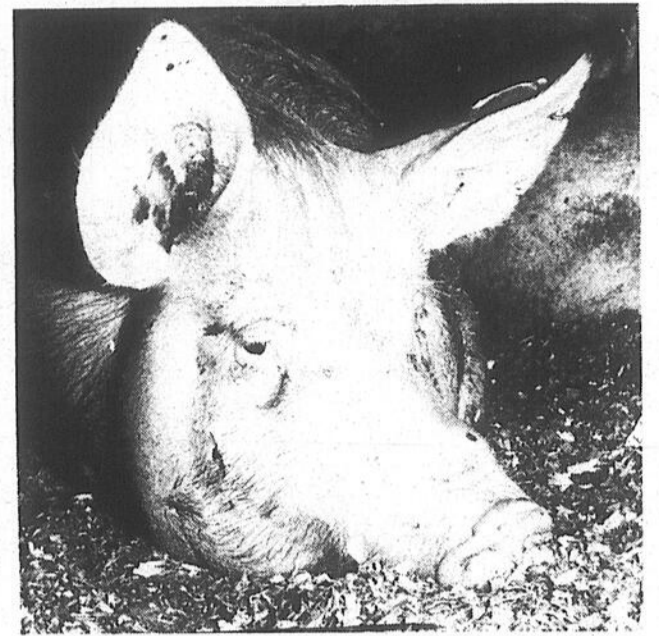
Consommation

Des disponibilités accrues de porc à des prix plus élevés ont rapidement touché la consommation. Le prix plus élevé du boeuf donnera possiblement une poussée à la consommation du porc. Toutefois, on peut aussi soutenir que la publicité et la promo-

tion accrues relativement à la versatilité et à la valeur nutritive du porc, portent fruit actuellement au chapitre de la consommation.

Les observateurs canadiens prévoient des prix plus élevés que les prévisions antérieures. C'est une bonne nouvelle pour les producteurs et la situation favorisera une amélioration de la productivité et de l'ef-

ficacité opérationnelle chez les transformateurs. Il faut cependant surveiller de près le virement soudain vers la production de porcs substantiellement plus lourds. L'acceptation par le marché de carcasses et de coupes plus lourdes, crée certaines inquiétudes et il est souhaitable que tous les secteurs de l'industrie les analysent de façon objective.



Crédit agricole

Augmentation du capital et des limites de prêts

Le ministre de l'Agriculture du Canada annonçait la semaine dernière des modifications à la loi sur le crédit agricole. Selon, M. Whelan, ces changements accorderont à la société du crédit agricole les moyens et la flexibilité dont elle a besoin pour combler les besoins accrues en crédit des agriculteurs.

Les principales modifications portent sur l'augmentation des limites de prêt accessible à tous les agriculteurs et sur l'augmentation du capital de la société.

Limite de prêts

Selon un communiqué émis par l'U.P.A. de Saint-Hyacinthe, les limites de prêts passent à \$200,000 par exploitation comptant un seul exploitant. Les anciens plafonds de prêts étaient de \$150,000. et de \$100,000., selon l'âge de l'emprunteur.

Dans les modifications à la loi, on a conservé une seule restriction en matière d'âge soit la limite de 35 ans dans le cas des aspirants-agriculteurs qui désirent s'établir progressivement en agriculture sur une période de 5 ans tout en conservant un emploi à l'extérieur de la ferme.

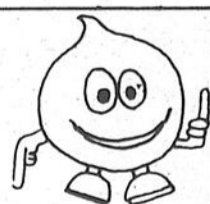
Valeur de garantie

Une autre modification porte sur le mode d'évaluation de la garantie donnée

par l'emprunt. Ainsi la valeur de la garantie relative à tous les prêts sera maintenant déterminée au moyen de la valeur marchande.

Le capital de la société passe de \$100 millions à \$150 millions de dollars, ce qui permet à la société d'avoir auprès du ministre des Finances un pouvoir d'emprunt de \$3,75 milliards. En 1977-'78, la société a approuvé \$558,2 millions en crédit aux agriculteurs, ce qui représente 7,066 approbations de prêts.

Le prêt moyen l'an dernier, se chiffrait à \$78,985.00 comparativement à \$67,510.00 l'année précédente. Environ 72% des prêts de l'an dernier ont été consentis à des agriculteurs de moins de 35 ans. Une proportion d'environ 39% des fonds empruntés par les agriculteurs a servi à l'achat de terrain.



EAU

POTABLE: Utiliser sans abuser

ASSOCIATION QUEBÉCOISE DES TECHNIQUES DE L'EAU



Cartier

VENEZ VOIR NOS NOUVEAUTÉS POUR LA FÊTE DES PÈRES SPÉCIAL

VESTON SPORT RÉG.: \$110 \$75

COMPLET

Cet ensemble 3 pièces de grand style est disponible dans une variété de tons pastel dans une coupe estivale classique. Gr. 34 à 46.

gr. petit, moyen, grand.

ROBE DE CHAMBRE en ratine ou ratine de velours

PYJAMA couleurs et grandeurs assorties

PANTALON toutes grandeurs vaste choix de couleurs estivales

T-SHIRT toutes grandeurs



MERCERIES

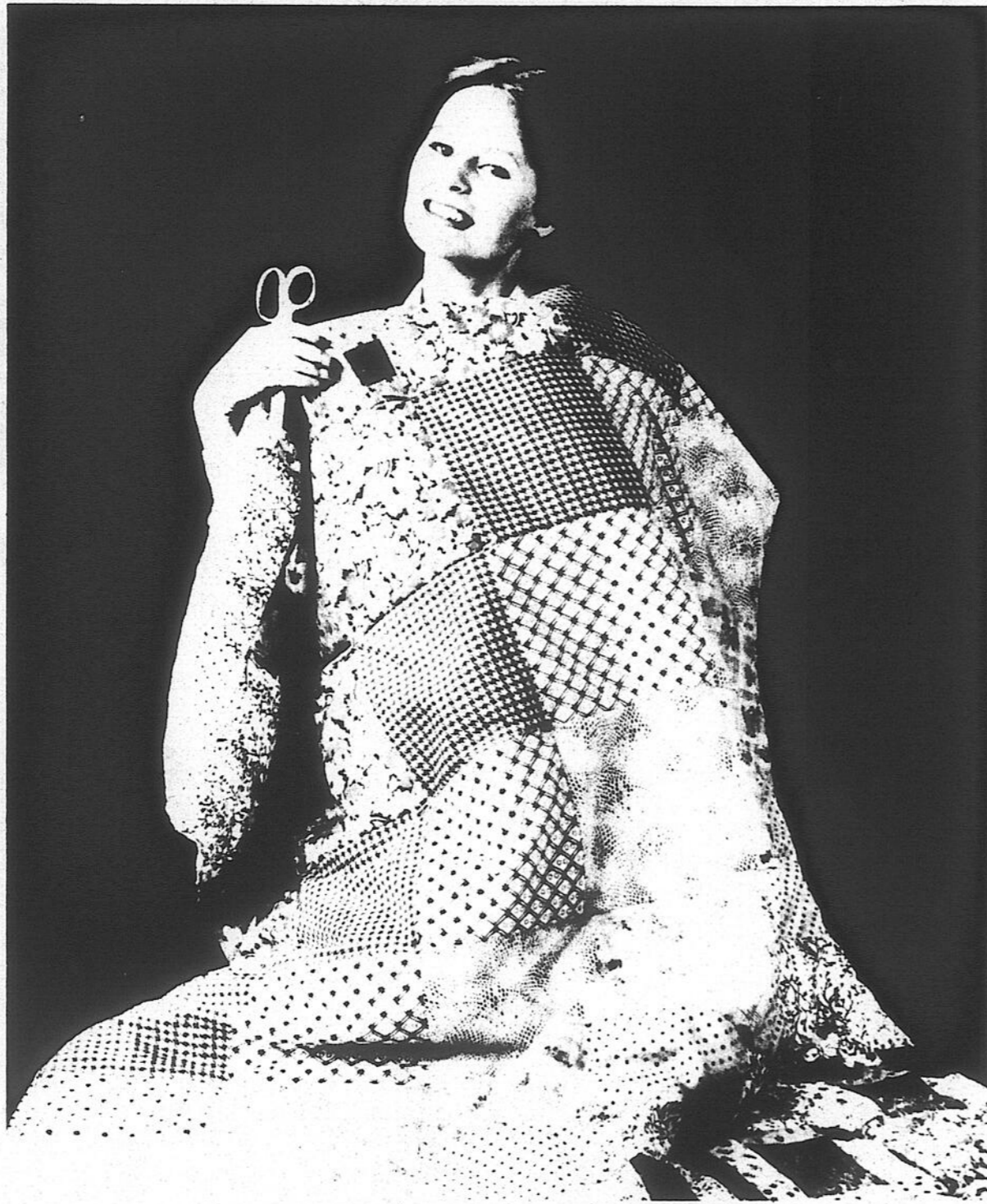
Cartier

GALERIE RICHELIEU, SAINT-JEAN

NOUS ACCEPTONS VOS CHÈQUES PERSONNELS



UNE OCCASION DU TONNERRE! SOLDE SINGER * DE TISSUS À L'USINE SINGER



LIQUIDATION DE TISSUS!

*DES PRIX DE LIQUIDATION... DES TISSUS VARIÉS... DES FINS DE SÉRIE...
DES TISSUS SAISONNIERS... DES SPÉCIAUX NON ANNONCÉS

*CONFECTIONNEZ-VOUS UNE GARDE-ROBE À VOTRE GOÛT, À VOTRE PRIX,
GRÂCE AUX TISSUS SINGER* !

IMPRIMÉS DE COTON ET COTON POLYESTER 45" VOILES DE NYLON ET COTON

EN SPECIAL...SEULEMENT **99¢** LA VGE.

TRICOTS DOUBLES 60"
TRICOTS SIMPLES 60"
TRICOTS IMMAILLABLES 60"
COTON POLYESTER 45"

SEULEMENT **\$1.99** LA VGE.

•VALEURS JUSQU'A 50% DE RABAIS
SUR D'AUTRES TISSUS EN MAGASIN... TELS QUE LAINAGES, TOILES, POLYESTER:

- DES AUBAINES FORMIDABLES VOUS ATTENDENT!
- N'ATTENDEZ PLUS! PROFITEZ DE CÈTE CHANCE
- LES PREMIERS ARRIVES SERONT LES PREMIERS A CHOISIR!

SINGER

CENTRE DE COUTURE

180 RUE SAINT-LOUIS

en face du carrefour Johannais

COUDS DONC! C'EST FACILE AVEC SINGER

En cas de sécheresses

Mesures d'urgences à prendre lors d'un séjour en forêt

Le service de l'information du ministère des Terres et Forêts du Québec vient de publier un dépliant intitulé: "Mesures d'urgence touchant la circulation et le séjour en forêt".

Selon le dépliant, des mesures d'urgence peuvent être prises touchant la circulation et le séjour en forêt en période d'extrême sécheresse.

Sécheresse

Lorsque survient une période de sécheresse dans une région forestière du Québec et que les prévisions atmosphériques ne prévoient pas de répit, la forêt court un réel danger que la présence de l'homme contribue à augmenter.

L'indice d'inflammation s'élève alors au point qu'il devient nécessaire d'imposer certaines restrictions sur l'usage du feu ou d'autres activités en forêt. Il arrive même qu'un vaste secteur forestier puisse être fermé à toute circulation.

But de la fermeture

Selon le dépliant du gouvernement du Québec, la foudre résultant d'orages électriques allume bon nombre d'incendies. Le personnel des organismes de protection

a tellement à faire qu'il ne pourrait suffire à la tâche, si les activités habituelles en forêt n'étaient pas suspendues.

La fermeture des forêts a donc pour but de minimiser les risques d'incendies d'origine humaine. La fermeture de la forêt est décrétée par le ministère lorsqu'il juge que les conditions atmosphériques et l'état de la forêt sont telles que l'on ne peut prendre le risque de voir d'autres incendies allumés par l'homme.

L'homme responsable

Un autre chapitre du dépliant spécifie que les mesures d'urgence touchant la circulation et les activités en forêt sont d'autant plus logiques que l'an dernier, par exemple, 72% des incendies forestiers ont été attribués à l'homme.

À lui seul, le secteur de la récréation était à l'origine de 29% des incendies forestiers, tandis que les résidents demeurant en forêt ou à proximité étaient responsables de 16% de ces feux. Par ailleurs, les opérations forestières ont provoqué 9% des incendies, tandis que la foudre a été à l'origine de 28% des feux déclarés.

En 1977, les incendies forestiers ont entraîné la destruction de quelque 35,000 acres de forêt et nécessité des frais d'extinction de plus de \$3 millions.

Mesures

Les feux de camp ou de cuisson sont permis en temps normal en forêt, néanmoins ils peuvent être défendus si des mesures d'urgence sont adoptées en ce sens. Le propriétaire d'un camp en forêt doit posséder un permis s'il veut brûler les arbres abattus pour fin de défrichage.

La loi interdit de fumer en circulant en forêt. Le marcheur doit s'arrêter s'il veut fumer. Le conducteur automobile doit se servir de son cendrier et s'assurer que sa cigarette est bien éteinte avant d'en disposer.

Informations

Pour de plus amples informations sur le contenu du dépliant, les personnes intéressées peuvent en obtenir des exemplaires en s'adressant au service de l'information, ministère des Terres et Forêts, 200-B, chemin Sainte-Foy, Québec G1R 4X7.

VENEZ FÊTER PAPA AVEC NOUS



DIMANCHE 18 JUIN

4 SALLES À VOTRE DISPOSITION
VASTE CHOIX DE MENUS

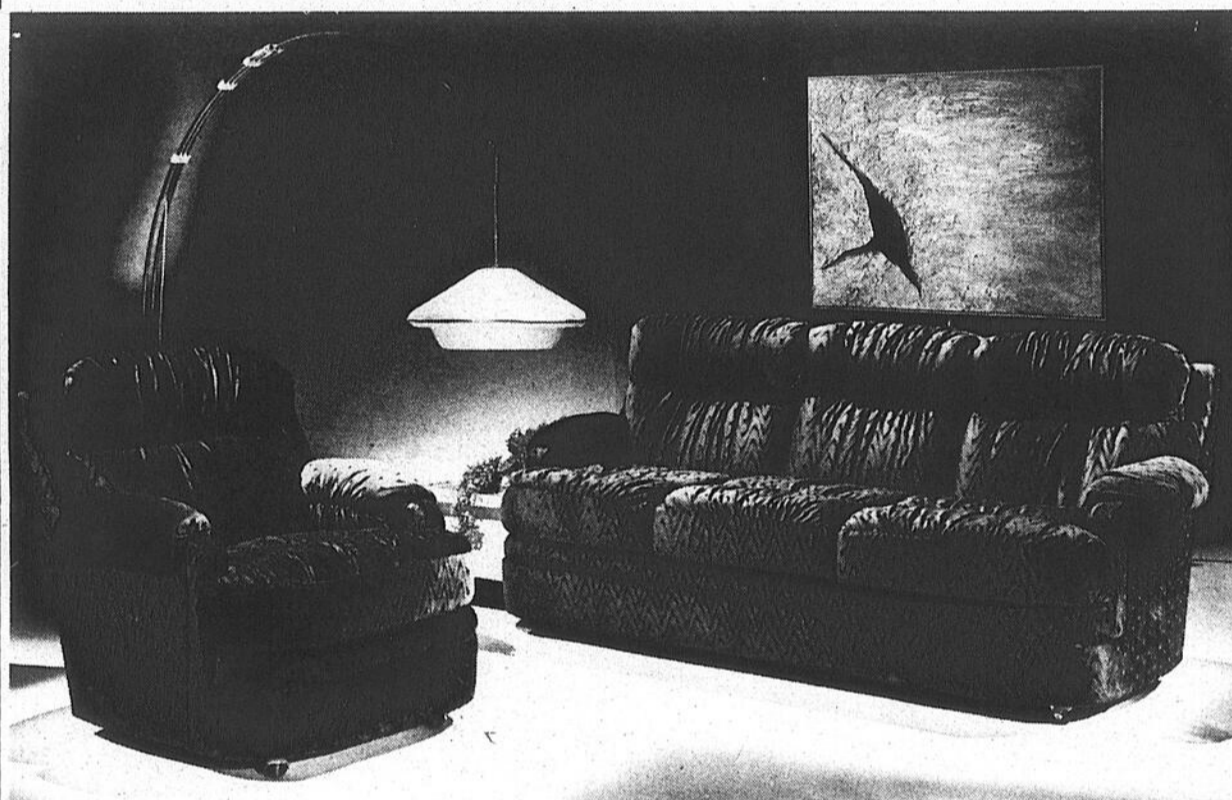
Le Louvre

restaurant

232 rue Richelieu Saint-Jean, tél.: 347-7572

AIR CLIMATISE - STATIONNEMENT GRATUIT

Mobilier de salon de style moderne à dossier haut, coussin 8" très confortable.



\$739.95

LE MEUBLE
MODERNE

26 RUE CLERMONT
SAINT-LUC

348-4545

MEUBLES L. LAURENT INC.

367 BOUL SAINT-LUC

VOUS TROUVEREZ DES MEUBLES DE TOUS LES STYLES
CHEZ VOTRE MARCHAND DE CONFIANCE

658-5754

EN FACE DE L'ÉGLISE

SAINT-LUC

LA
MAISON
COLONIALE

Lord Photo...

Pourquoi pas?

ESCOMPTE DE 10%

Lord Photo Inc.

— PRIX
— D'ESCOMPTE
— QUALITÉ
— SERVICE

sur développement et impression de photos couleurs et sur développement de diapositives

Ne comprend pas le service professionnel ou un service déjà en réduction

185, RUE CHAMPLAIN
SAINT-JEAN 347-7569

PLAN MISE DE COTE

Hey! Venez nous voir
RENOVAPRIX EST "LE" MAGASIN

RENOVAPRIX

AVIS A NOS CLIENTS. En raison de certains délais dans le transport ou au niveau de la production, certains de nos magasins peuvent manquer de marchandise habituellement en inventaire. En ce cas Renovaprix fera tous les efforts possibles afin de vous procurer le produit désiré le plus rapidement possible.

ENDUIT POUR PAVAGE
 Base d'asphalte 5 gal. **\$797**
 le contenant

Vérifiez également notre prix sur la base goudron

FERTILISANT 10-6-4
 "MIRACLE GREEN" PELOUSE ET JARDIN
 SAC DE 40 LIVRES **\$297**
 LE SAC

S'emploie pour pelouses, fleurs, légumes, arbustes, arbres, boîtes à fleurs, fleurs en pot.

TEINTURES!
 VALEUR - NOTRE PROPRE MARQUE. RENOVA-PRIX CASHWAY!

\$449 GALLON

- Redwood
- Noyer
- Cèdre



Un grand assortiment!
 Voir notre sélection complète de qualité

PORTES DE PATIO "SERIE 400"

En aluminium dans un fini régulier aluminium ou un fini email blanc ou brun. 2 panneaux réversibles avec vitre 3/16" de sureté trempée. Moustiquaires inclus. Non assemblée pour manutention facile. Note: les portes à vitres simples sont disponibles à 15% de moins.

Toutes les portes: 6'8"-3'8" de haut.

	fini aluminium	blanc ou brun
5 pi.	\$238.50	\$244.25
6 pi.	\$259.00	\$266.75
8 pi.	\$315.00	\$323.00

Egalement disponibles: porte de patio en bois, contre porte de patio "Woodlite". Prix sur demande.

CANFOR 1/8"x4"x8'

AGGLOMERES

Utilité **\$2.98**
 notre prix la feuille....

Perforé **\$4.68**
 notre prix la feuille....

LIQUIDATION JM JOHNS-MANVILLE

Premiers arrivés, premiers servis! Selon disponibilité et strictement jusqu'à épuisement - Cette offre est limitée à la marchandise déjà dans nos entrepôts.

Tuiles de fibre de bois discontinuées

12"x12" TUILES DE PLAFOND
 ET
2'x4' PANNEAUX pour PLAFOND

PAR 64 PIED CARRE! \$10⁸⁸

Le prix spécial de liquidation s'applique aux cartons pleins de tuiles unies blanches 12"x12" ou des ballots de huit 2'x4' de panneaux pour plafond. Des panneaux à motifs décoratifs et acoustiques sont offerts jusqu'à épuisement. Premiers arrivés, premiers servis. Tuiles de plafond disponibles dans des lots de 64 par carton seulement.

REMISES DE "STORALL"!

Acier préfini "Stelcolour" Storall offre des panneaux "LOK-WALL" pour un montage facile et rapide et un système d'emboîtement unique pour une structure solide et durable. Le tout recouvert d'un toit ondulé.

LA GRANDE 9' x 6' **\$139⁵⁰**
 Dimensions intérieures
 CAPACITE 340 PI. CU.!!

LE BARON 9' x 10'6" **\$249⁵⁰**
 Dimensions intérieures
 CAPACITE 601 PI. CU.!!

BARDEAUX D'ASPHALTE

Première qualité auto-collants 210 lbs
 Couverture métrique.

COULEURS SELON LES DISPONIBILITES

EN LOTS DE 36 PAQUETS OU PLUS \$539 LE PAQUET

MOINS DE 36 PAQUETS AJOUTEZ .25 LE PAQUET.

PORTES PLIANTES 2 PANNEAUX EN "ACAJOU"

Avec quincaillerie. Charnières installées, poignée extra. Hauteurs nominales de 6'6" ou 6'8".

	REGULIERE	PERSIENNE
2'0" LARGEUR	\$19.15	\$31.50
2'6" LARGEUR	\$21.85	\$34.90
2'8" LARGEUR	\$24.55	\$38.60
3'0" LARGEUR	\$24.90	\$38.95

ENSEMBLE EVIER 3 MORCEAUX 18"x31" **\$102⁹⁴**

Cuve jumelée

Comprend une planche à dépecer et un robinet Waltec "Elite" avec manette. Lavabo en acier inoxydable 18" x 31" x 7".

PORTE DE BAINOIRE AVEC MIROIR Encadrement de 5 pieds \$102⁷⁵ chacun

Une porte solidement encadrée est un miroir attrayant pour votre salle de bain. Porte de baignoire sécuritaire résistante à l'éclatement de verre à l'épreuve de l'eau. Cadre aluminium satiné. Porte serviette extra large.



JUIN

déborde d'activités

...et nous aussi AVEC DES VALEURS EXCEPTIONNELLES POUR VOUS

TABLE DE PIQUE-NIQUE DE 6'

Epinette. Economie pour la famille. Prête à assembler.

PATTES PRE-COUPÉES LE PAQUET... **\$7.31**
 DESSUS ET SIEGES LE PAQUET... **\$9.16**

\$16⁴⁷
 COMPLETE...



REVETEMENT HORIZONTAL EN ALUMINIUM DE "REYNOLDS"

Au morceau
 Blanc éclatant. Un revêtement superbe pour votre demeure. Chaque morceau est de 3.691 mètres (12'1") de long avec une surface exposée de 203.2mm (8")

\$4⁸⁵

PANNEAUX "SOFFITE" 3.691 m (12'1") **\$965** ch.
 Notre prix le panneau....

INTERIEUR/EXTERIEUR TAPIS \$229 VERGE CARREE

Endos unis, première qualité 100% propylène. Couleurs selon les disponibilités

TAPIS "TREND" \$749 verge carrée

Tapis 100% nylon. Motif Spirals dans les tons chauds de roux. Endos caoutchouc mousse de première qualité...



Comprend le robinet et une planche à dépecer

ENSEMBLE EVIER 3 MORCEAUX 18"x31" \$102⁹⁴

Cuve jumelée

Comprend une planche à dépecer et un robinet Waltec "Elite" avec manette. Lavabo en acier inoxydable 18" x 31" x 7".

RENOVAPRIX
 845 RUE SAINT-JACQUES
 SAINT-JEAN 347-2211

2x4-8's
 EPINETTE ECONOMIQUE OU SAPIN 96"

Pas de sélection **77¢** ...chacun

2x3-8's
 Catégorie "Stud" **\$87¢** chacun
 Epinette 96"

"JIFFY" OU "KWK-MIX" SACS DE 66 LBS. CIMENTS PRE-MELANGES

Mélange Sable **\$1.99** LE SAC
 Mélange Béton VOTRE CHOIX!
 Mélange Mortier

North Bay Sault Ste Marie, Sudbury New Liskeard **\$1.99**

VENTILATEUR POUR LA MAISON
 Une nécessité pour l'été. Refroidit votre grenier et coupe le coût du climatiseur d'air.

Modèle 930 CFM. S'installe dans votre toit. Fonctionne par thermostat. Améliore le niveau de confort de votre foyer, même sans climatiseur d'air. En éliminant l'air chaud pris dans votre grenier.

\$76⁸⁸

CLOTURE

Planches d'épinette Première qualité Longueurs assorties **1"x6" 16¢** pi. lin.

Planches de cèdre Longueurs assorties **1"x6" 34¢** pi. lin.

Poteaux Bois Traité Garantie 20 ans **4"x4"x8' 68¢** pi. lin.

Poteaux en cèdre longueurs assorties **4"x4' 74¢** pi. lin.

OUVERT TOUS LES JOURS 9H 30 A M A 6H P.M. SAMEDI A 5H P.M. JEUDI ET VENDREDI JUSQU'A 4H P.M.
 LIVRAISON DISPONIBLE - A UN TAUX RAISONNABLE

SAINT-EUSTACHE
 TERREBONNE
 VALLEYFIELD

Nouveau programme
Création d'emplois et stimulation de la recherche et du développement

Le ministre fédéral de la Science et de la Technologie, M. Judd Buchnan, annonçait le jeudi 1er juin dernier en chambre, que la somme de \$28,7 millions serait consacrée pour stimuler la recherche et le développement en 1978-'79. Le programme comprend l'aide à la recherche en milieu industriel et universitaire et la création d'emplois pour les scientifiques, ingénieurs et techniciens.

Devant ce nouveau programme le ministre de l'Agriculture du Canada, M. Eugene Whelan, n'a pas caché son enthousiasme en précisant que de nombreux secteurs de l'agriculture et de l'alimentation bénéficieront de ces nouvelles mesures. "Certains crédits seront affectés à l'expansion de programmes de recherches dans lesquels nous nous sommes déjà engagés, comme le développement du secteur de la transformation des produits agricoles et la recherche de nouveaux débouchés sur les marchés intérieurs et extérieurs" de dire M. Whelan par le biais d'un communiqué de presse.

Transformation

Jusqu'à présent le ministre fédéral s'est engagé à consacrer \$700,000 à la refonte d'un programme de recherche regroupant les

secteurs de la transformation, de la distribution et de la vente au détail des aliments.

Une importante partie des nouvelles installations prévues pour la station de recherches de Kentville (Nouvelle-Écosse) visent principalement à venir en aide à l'industrie de la transformation commerciale des aliments. Les autres stations du ministère comme celles de Summerland (Colombie-Britannique), Ottawa et Smithfield (Ontario) sont également engagées à ce titre.

En plus de l'élan donné au secteur de la transformation, le ministère étudie actuellement la possibilité de coordonner et peut-être de réunir nos ressources actuelles pour créer un institut alimentaire qui répondrait davantage aux besoins de l'industrie et des consommateurs.

Saint-Jean

En 1978-'79, environ \$500,000 seront consacrés à la construction de nouvelles installations à Saint-Jean (Québec) qui serviront de centre régional d'excellence pour l'évaluation des programmes nationaux de recherches sur les sols organiques.

Dans les nouvelles installations dont la construction devrait être achevée en 1981, des locaux seront mis

à la disposition des chercheurs du ministère provincial de l'Agriculture.

Les autres domaines où la recherche est tout indiquée, selon M. Whelan, et pour lesquels des subventions devraient être accordées sont le développement de la machinerie et de l'équipement agricoles, la fabrication canadienne de produits antiparasitaires, et le développement de nouvelles cultures au pays.

"Nous nous pencherons sérieusement sur les aspects du nouveau programme et nous profiterons sûrement des nombreux avantages qu'il offre", de conclure M. Whelan.

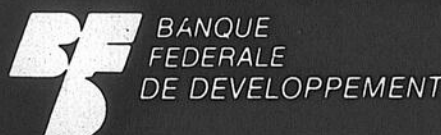
Dirigeants d'entreprises
La BFD peut-elle vous aider?

- Aide financière
- Gestion-Conseil
- Formation de gestion
- Information sur les programmes gouvernementaux disponibles

Mardi 20 juin
RÉGION de ST-JEAN

M. Jean Drouin sera au bureau du Commissaire Industriel, 188 Jacques-Cartier, St-Jean de 9h00 à 16h00. Prendre rendez-vous à 347-2222 (ou à Longueuil 670-9550)

Vous avez besoin de fonds pour la mise sur pied, la modernisation et l'expansion de votre entreprise et vous ne pouvez vous les procurer ailleurs à des conditions raisonnables? Notre représentant se fera un plaisir de répondre à toutes vos questions.



POUR PLUS DE RENSEIGNEMENTS COMMUNIQUEZ AVEC NOS BUREAUX AUX HEURES D'AFFAIRES

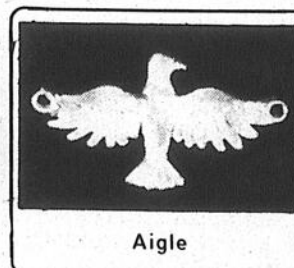
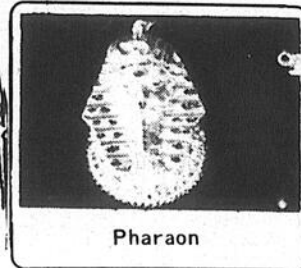
LONGUEUIL — 1000, de Serigny, 5^e étage, J4K 5B1 (670-9550)

Bijouterie **SUPER-ESCOMPTE**
Les Créations d'Or Inc.

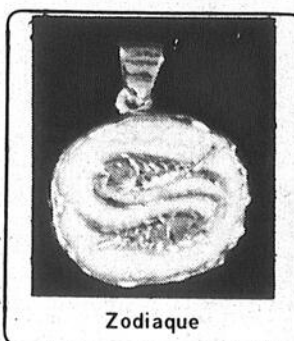
177 rue Champlain, Saint-Jean 347-5232



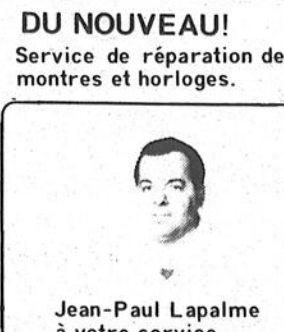
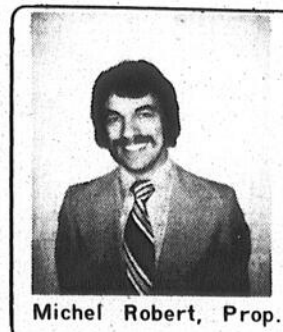
De jolies suggestions pour la fête des pères



VASTE CHOIX DE
 * bagues
 * chaînes
 * pendentifs
 * bracelets
 * signes du zodiaque
 * etc, etc.



VENTE ECLAIR
 3 jours seulement
 jeudi - vendredi - samedi
 15 juin, 16 juin, 17 juin
 ESCOMPTE DE
10% à 50%
 SUR TOUTE LA MARCHANDISE EN STOCK



30 années d'expérience



AVIS AU PUBLIC

CHAMP DE TIR DE FARNHAM (QUÉ.)

Des exercices de tir se poursuivront au champ de tir de Farnham (Qué.) jusqu'à nouvel ordre.

La zone dangereuse est située à l'intérieur des limites du camp de Farnham (Québec), et dans la paroisse de Saint-Romuald de Farnham.

Tous les chemins, routes et voies d'accès à la zone du camp sont indiqués par des affiches libellées en français et en anglais, interdisant l'entrée dans la zone.

MUNITIONS ET AUTRES EXPLOSIFS ÉGARÉS

Les bombes, grenades, obus et autres explosifs analogues constituent un danger qui peut causer des blessures ou entraîner la mort. Ne ramassez pas ces objets et ne les gardez pas comme souvenirs. Si vous avez trouvé ou conservé en votre possession un objet que vous croyez être un explosif, prévenez la police de votre localité qui verra à en disposer.

Personne ne peut pénétrer dans la zone sans autorisation, et l'accès en est interdit.

PAR ORDRE

Charles R. NIXON
 Sous-Ministre
 Ministère de la Défense Nationale

Ottawa, Canada 17630-77

Selon certaines recommandations

L'achat d'un verrat peut améliorer la production

Afin d'améliorer la productivité d'un troupeau de porcs, les agriculteurs devraient choisir leur nouveau verrat avec beaucoup de soin. Selon un communiqué d'Agriculture Québec, le verrat est responsable de 50% du bagage génétique de chacun des 400 à 500 porcs de marche qui pourront naître et être vendus en une seule année grâce à lui.

les principaux problèmes qu'ils rencontrent lors de l'achat d'un verrat.

Agriculture Québec recommande à l'agriculteur de ne pas utiliser un jeune verrat pour des fins de reproduction avant l'âge de 7 ou même 8 mois. De plus, même si le verrat a atteint cet âge, il faut limiter le nombre de saillies à envi-

ron 3 ou 4 par semaine, si on veut permettre à celui-ci d'atteindre un développement sexuel normal. C'est seulement lorsque le verrat aura atteint l'âge de 11 ou 12 mois qu'il sera possible de l'utiliser une douzaine de fois par semaine.

D'autre part, il ne faut jamais garder un jeune verrat libre au milieu d'un lot de femelles. Le traumatis-

me qui en résulterait pourrait l'affecter irrémédiablement.

Surutilisation

Parmi les principales recommandations du ministère de l'Agriculture du Québec, il est important de ne jamais surutiliser un verrat. En effet, un mâle devrait généralement être ré-

servé pour une moyenne de 20 à 25 femelles. Par contre, si l'éleveur a recours à l'insémination artificielle ce ratio pourra être considérablement augmenté.

Enfin, il est toujours néfaste de suralimenter les animaux reproducteurs. L'excès de chair provoque en effet trop souvent la ré- forme de nombreux sujets qui ont parfois été payés

très cher.

Gain journalier

Soulignons enfin qu'avant d'acheter un nouveau verrat, il est essentiel de s'assurer que celui-ci a bel et bien été évalué pour le gain journalier et l'épaisseur du gras dorsal. Son indice gain-gras doit également être supérieur à 100.

Recommandation

L'agriculteur se doit d'insister sur le fait que seule une bonne régie, parfaitement adaptée aux besoins des nouveaux producteurs, lui permettra d'obtenir les meilleurs rendements possibles de ceux-ci. Les quelques recommandations suivantes ont pour but d'aider les producteurs à corriger

Société royale
du Canada
Admission
de M.
Migicovsky

Une cérémonie officielle avait lieu le dimanche 4 juin dernier à l'Université Western Ontario de London afin de souligner l'admission de M.B.B. Migicovsky à la société royale du Canada.

Renommée internationale

Au cours de ses 30 ans de service au ministère de l'Agriculture du Canada, M. Migicovsky a acquis une renommée internationale pour ses recherches sur l'extraction de particules radioactives du lait, le cholestérol et l'importance de la vitamine D. Il est un des rares chercheurs agricoles dans le monde reconnu dans les milieux médicaux.

Né à Winnipeg en 1915, il suit des cours à l'Université du Manitoba en 1939. En 1940 il entre au ministère de l'Agriculture du Canada en qualité de chimiste responsable du laboratoire de recherche sur les vitamines à Ottawa. Il sert dans les Forces armées canadiennes de 1942 à 1945, puis retourne à Agriculture Canada.

Groupe élite

M. Migicovsky rejoint donc, de dire le communiqué de presse d'Agriculture Canada, un groupe élite de canadiens parmi lesquels figurent Sir William Dawson, premier directeur de l'université McGill; Louis Fréchette, poète célèbre; Sir Sandford Fleming, ingénieur et créateur du concept de l'heure normale; et Sir William Osler, médecin de réputation internationale.

Faites-le dès aujourd'hui... c'est dans votre intérêt!

**Isolez votre maison et le gouvernement
du Québec vous remboursera
25% du coût de la main-d'oeuvre et
de l'achat des matériaux [maximum \$500.]**

Profitez du beau temps pour vous préparer un automne tranquille. Effectuez vos travaux d'isolation calmement... et vous éviterez la cohue de l'automne. En participant dès maintenant au programme québécois d'isolation des maisons, vous pourrez économiser sur vos factures de chauffage dès l'hiver prochain. En moyenne, pour une maison type, cela représente une économie de 20 à 30%.

Faites d'une pierre deux coups!

Une subvention non imposable de 25%
Elle couvre l'achat des matériaux et l'installation par un entrepreneur et s'applique à des montants allant de \$750 (minimum) à \$2 000 (maximum).

Un prêt-isolation

Si vous avez besoin d'un emprunt pour financer les travaux que vous décidez d'effectuer, le Gouvernement du Québec a négocié pour vous un taux d'intérêt préférentiel auprès des banques et Caisses populaires participantes.

Conditions d'éligibilité

Pour bénéficier de cette offre, il faut que votre maison soit une maison unifamiliale détachée, jumelée ou en rangée, construite avant 1946 et que cette maison soit votre résidence principale.

Pour en savoir plus long sur le programme québécois d'isolation des maisons, remplissez et retournez le coupon ci-joint ou téléphonez, sans frais, au 873-7121 à Montréal, ou au 1-800-361-5600 pour les gens de l'extérieur de Montréal.

Adressez ce coupon à:

Bureau des économies d'énergie
Programme d'isolation des maisons
Case postale 91
Succursale Desjardins
Montréal, Qué. H5B 1B2

.....
Veuillez me faire parvenir sans obligation de ma part, votre dossier complet de renseignements ainsi qu'une formule de demande de subvention.

Nom
Prière d'écrire en lettres moulées.
Adresse

Ville

Code postal

**L'isolation des maisons,
un programme pour ceux
qui surveillent leurs intérêts** 

Gouvernement du Québec
Bureau des économies d'énergie
Programme d'isolation des maisons

Les productions animales de notre région



**beau temps,
mauvais temps**

Gabriel Gabreau, agronome MAQ

La semaine dernière, nous avons commencé à décrire notre région agricole en parlant notamment du climat et de nos sols. Pour avoir une idée plus précise de ce qu'est l'agriculture dans notre région, parlons cette semaine de nos exploitants agricoles et des productions animales qu'on retrouve ici.

Selon la liste officielle des Producteurs agricoles, datée d'avril 1978, la région 7 compte: Nombre de producteurs inscrits: 5,796; Nombre de producteurs P.A.: 4,888; Nombre de producteurs actifs: 5,143; Nombre de producteurs avec carte: 5,844.

Exploitants agricoles

Bien que la majorité de la population soit de langue française, on trouve, dans la région, environ 20% d'exploitants anglophones et d'autres nationalités. En 1977, 2,000 agriculteurs étaient des exploitants à temps partiel; 2,200 exploitants ont déclaré avoir travaillé à l'extérieur de leurs fermes pour un grand total de 300,000 jours de travail (comprend le travail agricole et non agricole en dehors de la ferme exploitée). Les fermes de la région ont engagé au-delà de 2,000 travailleurs agricoles en 1977.

Produits laitiers

L'industrie laitière constitue l'une des plus importantes sources de revenus pour les exploitants de la région. En 1977, le nombre de producteurs laitiers est évalué à 1,887 producteurs, dont 1,004 producteurs de

lait nature et 873 producteurs de lait de transformation. Les producteurs de la région disposent d'environ 76,000 vaches laitières (33,600 vaches: lait de transformation et 42,400 vaches: lait nature). La quantité totale de lait vendu, s'éleva à 342,000,000 l et se répartit de la façon suivante: 196,000,000 l de lait nature et 146,000,000 l de lait de transformation. Le revenu brut total de cette production est d'environ \$80,774,000. On trouve des fermes laitières dans tous les comtés du territoire; les comtés de Châteauguay et de Huntingdon sont les principaux producteurs de la région.

Pour l'avenir, nous prévoyons une diminution du nombre de fermes laitières, notamment du lait industriel. Toutefois, le nombre de vaches par ferme et la production de lait par ferme devrait continuer d'augmenter, ceci grâce à de meilleurs programmes de culture, au contrôle laitier ainsi qu'à l'agrandissement des fermes. Les fermes produiront davantage d'aliments à l'intérieur grâce à des cultures comme le maïs-grain, le maïs-ensilage, la luzerne et la fève soya.

Viande bovine

D'après une enquête conduite en 1976, la région sud-ouest de Montréal compte près de 6,200 vaches de type boucherie. La production de viande bovine procure aux agriculteurs de la région un revenu complémentaire très enviable.

Le comté de Huntingdon produit un nombre considérable de bovins de boucherie.

Une ferme de ce comté a vendu en 1977 tout près de 1,400 bouvillons de 500 kg et plus. La valeur des animaux vendus dans le comté se chiffre annuellement à au-delà de un million et quart de dollars et tout laisse croire que l'importance de cette production pourrait s'accroître d'année en année. Le maïs-ensilage deviendra l'aliment de base le plus économique pour la production de bovins de boucherie et de viande bovine. L'insémination artificielle et les surplus d'aliments

dans les fermes laitières sont également des facteurs qui jouent un rôle important dans la production de viande bovine.

Productions porcines

La région n'est pas une région fondamentalement spécialisée dans la production porcine. Cette production a rapporté aux agriculteurs un revenu brut global en 1977 d'au-delà de \$2,000,000. Le nombre de truies d'élevage est d'environ 3,000; 58,000 porce-

lets ont été sevrés dans la région en 1977; au-delà de 50% de ces porcelets ont été vendus à des intégrateurs voisins de la région.

Les petits producteurs disparaîtront et l'expansion de cette production est liée aux facilités de crédit et à l'autosuffisance.

Moutons

L'Association régionale des Éleveurs de Moutons de la Vallée de Châteauguay compte maintenant 33 membres en règle. On y a hiverné l'automne dernier

au-delà de 1,500 brebis qui ont mis bas une moyenne de 1.3 agneau par brebis. Il est intéressant de noter que depuis le printemps dernier les éleveurs de la région ont facilement obtenu un prix de \$60. par agneau précoce, et ce à la faveur de la vente à domicile.

Productions avicoles

Nous tenons tout juste à signaler que cette production est régie par la FEDCO et que la production est demeurée stable dans la région

VENTE 2 pour 1

Achetez un gallon au prix de détail suggéré et obtenez-en un autre gratuitement!



SEMI-LUSTRE ALKYL BLANC OU LATEX

C'est toujours ce sacré Charlemagne qui vend la peinture au meilleur prix!



19 magasins
Charlemagne Robert

Montréal 5906 Monk	767-6541
Montréal 8862 Hochelaga	353-0710
Montréal 3796 Masson	725-8777
Montréal 8505 St-Michel	729-2123
Montréal-Nord 5833 Leger	327-2307
P.A.T. 1477 St-Jean-Baptiste	645-1754
Verdun 3901 Gertrude	761-3676
Lasalle 1439 Shevchenko	365-4110
Laval 1769 St-Martin Ouest	681-8211
Terrebonne 1021 Des Seigneurs	471-1833
Longueuil 1166 Ste-Foy	670-5440
Brossard 1875 Panama	465-2086
Châteauguay 102 St-J-Baptiste	691-1772
Beloeil 104 Laurier	464-1053
St-Eustache 346 Grande-Côte	472-0107
St-Jean 423 St-Jacques	346-7551
Joliette 202 Baby	759-3304
Repentigny...	
St-Hyacinthe...	



DEVENIR PROPRIÉTAIRE

AU DOMAINE ROGER DELAND INC.

C'est économiser environ **\$50** par mois SUR VOS TAXES

(AVEC TERRAIN DE 12,000 PIEDS)

Distributeur exclusif des maisons usinées



MAISON
LATENDRESSE

► Aussi nous construisons sur place dans un rayon de 20 milles, selon vos plans et devis

► 3 maisons prêtes à habiter immédiatement

► Vaste choix de terrains à de bonnes conditions

ROGER DELAND INC.

627 BOUL. GOUIN, SAINT-JEAN TEL.: 347-2428

BUREAU OUVERT DE 10 HEURES À 21 HEURES
SAMEDI DE 13 HEURES À 17 HEURES
DIMANCHE DE 13 HEURES À 17 HEURES

Charlemagne Robert

423 RUE SAINT-JACQUES,

SAINT-JEAN

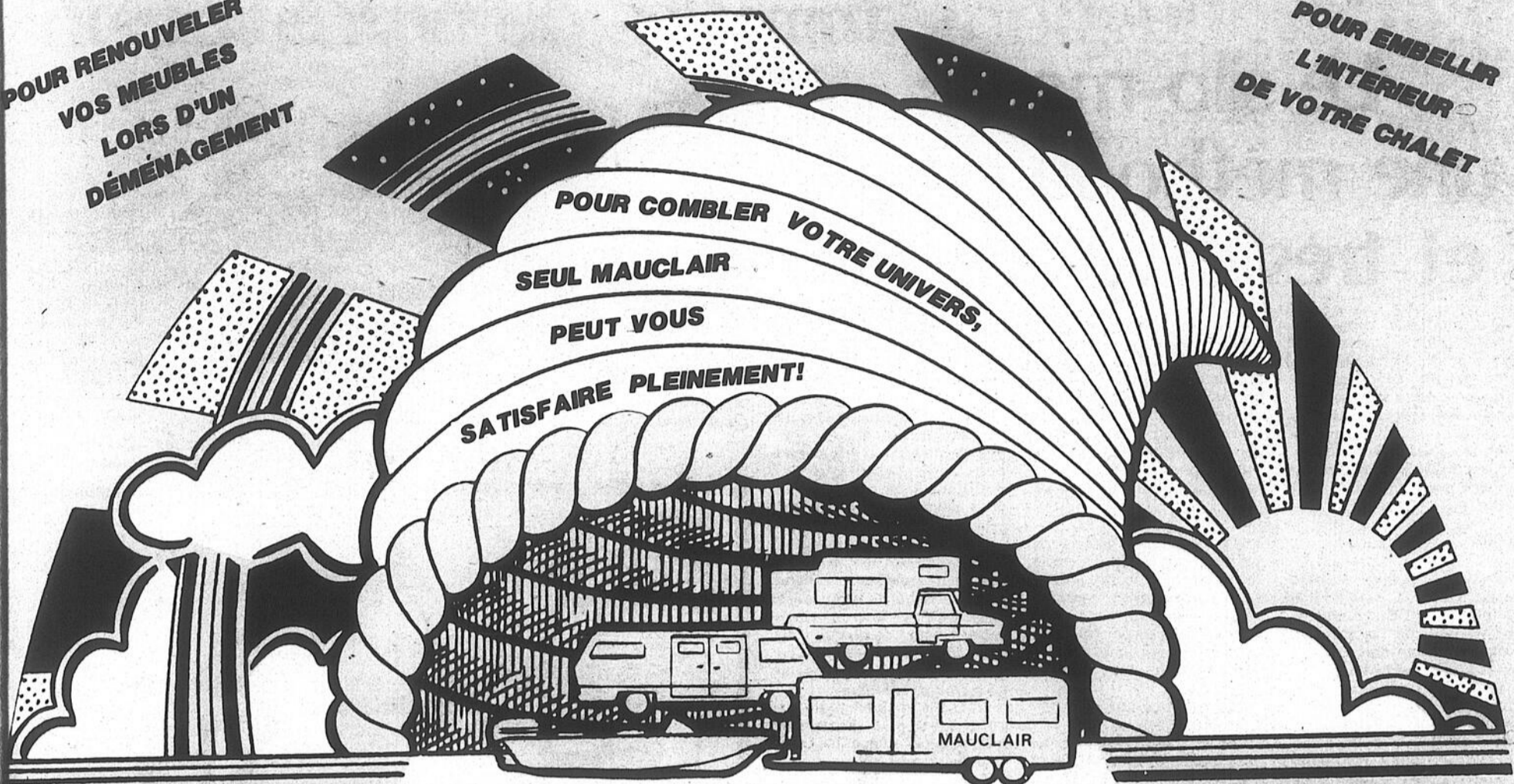
(coin Séminaire)

346-7551

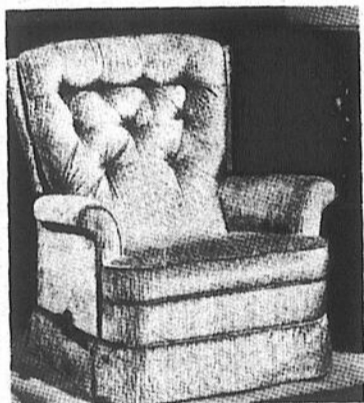
POUR RENOUELER
VOS MEUBLES
LORS D'UN
DÉMÉNAGEMENT

POUR EMBELLIR
L'INTÉRIEUR
DE VOTRE CHALET

POUR COMBLER VOTRE UNIVERS,
SEUL MAUCLAIR
PEUT VOUS
SATISFAIRE PLEINEMENT!



Chez MAUCLAIR, on souligne dignement les grandes occasions... et la fête des pères en est une!
Des spéciaux incroyables sur tous nos fauteuils!
et sur beaucoup d'autres articles en magasin



Un "LAZY-BOY" pour choyer la personne qu'on aime!
UN BON FAUTEUIL: élégance, confort et joie de vivre pour PAPA



FACILITEZ
VOS ACHATS
AVEC LA
CARTE
MAUCLAIR

OU À L'OCCASION
DE VOTRE
PROCHAIN MARIAGE...

Mauclair S.A.
le couvent du Meuble

VASTE STATIONNEMENT - SERVICE -
LIVRAISON GRATUITE - COURTOISIE

433, SAINT-DENIS,
SAINT-ALEXANDRE
346-5551

Ensilage

Le silo-meule: une méthode simple et très économique

Une méthode d'ensilage simple, efficace et économique vient d'être mise au point par M. Éric Comeau, régisseur de la ferme expérimentale fédérale de La Pocatière. Cette méthode consiste à faire de l'ensilage non foulé à l'horizontale sur une plate-forme de sol-béton.

Meule

Partant du principe déjà connu c'est la respiration cellulaire de l'herbe coupée qui transforme l'oxygène en bioxyde de carbone dans la masse ensilée, ce qui démarre le processus de fermentation nécessaire pour en conserver toute la qualité, il s'agit de former sur du sol-béton une meule d'environ quatre mètres de haut, neuf mètres de large et de longueur désirée.

Selon un communiqué d'Agriculture Canada, cette meule doit être recouverte le plus rapidement possible d'une feuille de plastique étanche repliée à l'intérieur de la masse et tenue en place par des cordes de nylon tendues par des pneus.

Car si l'ensilage est en contact prolongé avec l'air, il y aura oxydation et diminution de la qualité, et des pertes sensibles en résulteront. De même, l'agriculteur devra procéder rapidement lorsqu'il prend de l'ensilage et remettre soigneusement le plastique en place.

Puisqu'il n'y a pas de paroi au silo-meule, l'ensilage ne peut donc être entassé mécaniquement, contrairement aux autres types de silos. Seul le poids de la masse permet une certaine compacité.

Respiration cellulaire

"Afin de favoriser au maximum l'activité de la respiration cellulaire et pour éviter les méfaits du gel, l'ensilage devrait être haché très court et contenir de 30 à 35% de matière sèche, de préciser M. Comeau. À ce taux, les conditions de fermentation sont presque idéales, les risques de perte sont réduits au minimum et il n'est pas nécessaire d'ajouter un préservatif acide pour assurer

une bonne conservation" de dire M. Comeau.

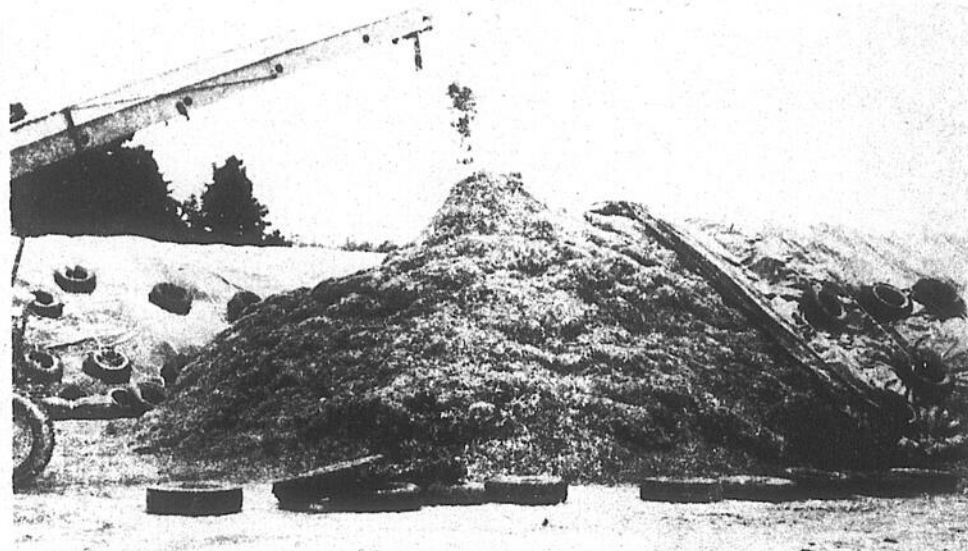
Peu coûteux

De conception simple, le silo-meule ne requiert que peu de matériaux: du béton, des feuilles de plastiques, des câbles de nylon, quelques pneus... et le tour est joué.

Peu coûteux, le silo-meule permet en outre à l'agriculteur d'investir dans d'autres sphères de production et s'avère très avantageux pour celui qui dispose d'un budget serré ou qui n'a pas les moyens de se payer un silo-tour.

Lorsque, par exemple, la récolte est plus abondante que prévue et que le silo-tour ne suffit plus, la meule à cause de sa grande flexibilité peut rapidement être mise sur pied et dépanner sans trop de frais.

S'il est construit près de la grange en tenant compte des accidents de terrain et des vents dominants, le silo-meule sera d'une grande utilité et ne devrait réserver aucune surprise désagréable," de conclure M. Comeau.



Le silo-meule permet d'avoir un ensilage, à un coût très économique.

FEUILLES - TUBES
FER PLAT - POUTRES
ACIER D'ARMATURES

347-0351
347-0352

LES ACIERS H&H INC.
1000 A BOUL. IBERVILLE
IBERVILLE, QUÉ. J2X 4A9
DISTRIBUTEUR DE METAL
(En arrière de Brault & Thérberge)

A VOTRE SERVICE
Lun. au Ven. 7.30 à 18.00
Sam. 8.00 à 12.00

YVON GUILLOTTE
MARIO PROVOST

Le centre de Piscine
CÉDRUS présente en exclusivité
UN NOUVEAU PRODUIT
FAIT AU QUÉBEC
qui allie beauté et solidité:
LES STRUCTURES DE BOIS

Les piscines CÉDRUS sont construites avec du pin et du cèdre rouge de la Colombie Britannique, reconnus pour leur résistance contre la détérioration.

GRANDE VARIÉTÉ DE GRANDEURS ET DE MODÈLES
GARANTIE 20 ANS
LES ARTICLES CÉDRUS
embelliront votre propriété et en augmenteront la valeur.

POUR PLUS DE RENSEIGNEMENTS
MARCEL DUQUETTE
Ébéniste
Dépositaire

Aussi fabricant d'articles de parterre.

- Bain Sauna
- Bains Tourbillon
- Bassins Chauds (Hot Tub)
- Douches
- Piscines hors terre, creusées
- Remises
- Maisons

2372 Route 133
Iberville, Qué.
Tél.: 347-6875

Pensez à Papa!

MERCERIE
MARCEL PLOUFFE

FETE DES PERES
LE 18 JUIN

259 Richelieu
Centreville
St-Jean

Réussite: rotation, préparation et choix de plants certifiés

La clef du succès pour réussir dans ses nouvelles plantations de fraisiers et framboisiers se résume à trois facteurs essentiels: pratiquer une bonne rotation, préparer ses champs l'année précédant la plantation et exiger des plants certifiés.

Mauvaises herbes

Selon un communiqué du service de la défense des

cultures d'Agriculture Québec, il existe deux solutions pour détruire les mauvaises herbes coriaces (souchet, chiendent, laiteron, etc.). La meilleure méthode consiste à détruire ces mauvaises herbes l'année précédant la plantation. D'autre part si ces mauvaises herbes coriaces sont actuellement dans votre champ, il est conseillé de reporter la plantation au printemps 1979 et de les détruire cette année au

mois d'août.

Dans le cas des mauvaises herbes à feuilles larges ou les graminées annuelles, ces dernières peuvent être détruites immédiatement après la plantation.

Insectes

Aucun problème ne se pose en ce qui concerne la destruction des insectes communs du sol (ver-blanc, ver-gris, etc.) si la culture de fraisiers ou de framboisiers

avaient été précédemment sarclée.

Dans le cas où la culture précédente était en friche ou en pâturage, le service de la défense des cultures recommande de laisser la plantation en jachère cette année et de reporter la plantation à l'année suivante.

Maladies

Il existe quelques moyens de prévention susceptibles de prévenir les maladies pouvant affecter considérablement les plantations.

Il est recommandé de planter les plants aussitôt après leur réception en les humidifiant et en les exposant le moins possible au soleil. Lors de la plantation le collet du plant devra être au niveau du sol, la terre bien foulée sur les racines et la surface des plantations bien irriguée.

Les agriculteurs peuvent prévenir la flétrissure verticillienne en pratiquant une bonne rotation et en évitant de planter des fraisiers et framboisiers à la suite de cultures sensibles (pomme de terre, tomate, aubergine et piment).

Agriculture Québec tient à rappeler que les plants certifiés possèdent des qualités sanitaires supérieures, permettant des rendements plus élevés et une meilleure prévention des maladies.

Afin de tenir à jour un relevé de toutes les plantes cultivées au Canada, Agriculture Canada vient de lancer un ambitieux projet à long terme qui consiste à répertorier toutes les plantes cultivées en plein air au Canada et à monter un dossier sur chacune d'elles.

Recensement

Agriculture Canada a demandé aux phytotechniciens de ses quelque 50 stations et institutions, de collaborer à ce recensement dont la responsabilité a été confiée à la section des plantes vasculaires de l'institut de recherche biosystématique, à Ottawa. Un herbier des espèces actuellement cultivées au pays et leur description complète constitueront le point de départ du projet.

"Il n'existe aucun inventaire complet des plantes cultivées du Canada. Dans bon nombre de cas, la classification de ces plantes est arbitraire, il y a des erreurs d'identification et les noms sont souvent mal cités. Nous espérons corriger la situation en accroissant le nombre de spécimens conservés à Ottawa", de préciser le chef de la section M. E. Small.

L'herbier

Les scientifiques utilisent souvent les plantes séchées accompagnées d'une description complète pour étudier les nouvelles découvertes. L'herbier d'Agriculture Canada est le plus important du genre au pays.

Chaque année, les scientifiques du ministère créent des centaines de nouvelles variétés. Celles-ci seront les premières plantes à entrer dans la collection avec les variétés qui leur ont donné naissance.

Plantes résistantes

Pour le moment l'intérêt des chercheurs portera sur les plantes assez résistantes pour être cultivées en plein champ du Canada. "Les plantes de serre ne nous intéressent pas vraiment, à moins qu'elles ne soient typiquement canadiennes à certains égards" de dire M. Small.

Publications

Agriculture Canada entend publier de nouveaux inventaires et de nouveaux manuels à mesure que la collection s'accroît. En guise de conclusion Agriculture Canada espère que les nombreux canadiens qui s'intéressent à la culture de ces végétaux sauront tirer profit de l'herbier pour leurs recherches.



Fraisiers et framboisiers

Selon Agriculture Québec, il existe plusieurs moyens pratiques pour combattre les mauvaises herbes, les insectes et les

maladies dans les plantations de fraisiers et framboisiers.

LES SPÉCIALISTES DE LA PISCINE

PISCINES Jacques Cartier inc

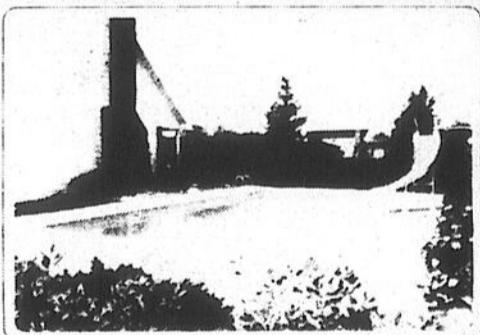
Clovis Oigny, prés.

22 rue Jacques-Cartier sud, Saint-Jean 347-9833

ENSEMBLE DE PISCINE CREUSÉE

À PARTIR DE

\$2,088



EN ACIER DE CALIBRE 14 TOILE 30 MILLIÈMES

PISCINE RONDE EN ACIER

24 X 48

innovation en chauffage solaire
toile solaire



SPÉCIAL \$850 QUANTITÉ LIMITÉE

Solaire ISOLANT D'ÉNERGIE

vosre

piscine reste chaude à moins cher

AUSSI EN STOCK PISCINE D'ALUMINIUM "MERMAID" VINYLE 40 ML GARANTIE 20 ANS

ARTICLES DE PATIO - BAIN SAUNA - PRODUITS CHIMIQUES

Pas de bougies.
Pas de vis platinées.
Pas de carburateur.
Pas de convertisseur catalytique.



Pas de mises au point électriques.

Mais 101 km/gal* sur route et 76 km/gal en ville.

RABBIT DIESEL



AUTOMOBILES V.F. INC.

VENTE - SERVICE - PIÈCE

TEL.: 347-8313



1245, JACQUES-CARTIER SUD, SAINT-JEAN, P.Q.

Canada et Grande-Bretagne

Les ministres discutent de commercialisation

Tel que nous le mentionnons dans notre édition de la semaine dernière, le ministre de l'Agriculture, des Pêches et de l'Alimentation de la Grande-Bretagne, M. John Silkin est de passage au Canada depuis le jeudi 25 mai dernier afin de discuter d'agriculture avec son homologue canadien M. Eugène Whelan.

Le vendredi 2 juin dernier, les discussions des deux ministres ont porté sur le commerce, notamment sur les négociations commerciales multilatérales en cours à Genève, la politique agricole commune de la communauté économique européenne et le projet d'accord international sur le blé.

D'après un communiqué d'Agriculture Canada, M. Whelan a par ailleurs précisé que le Canada désire vivement avoir un meilleur accès au marché du Royaume-Uni pour le Cheddar canadien vieilli et le blé de qualité. "La Grande-Bretagne, ajoute M. Whelan, a toujours été un excellent acheteur de blé, de tabac,

de légumes et de poissons canadiens. De plus, plusieurs modes classiques de production et de commercialisation sont communs à nos deux pays, et nos relations dans le domaine agricole sont solides".

Accroissement

L'an dernier, la valeur des importations britanniques de denrées alimentaires et d'aliments du bétail a presque atteint 315 millions de dollars.

M. Silkin s'est dit très intéressé d'explorer avec les ministres canadiens les possibilités de maintenir, de préserver et d'accroître les liens traditionnels qui unissent le Royaume-Uni et le Canada. Bien que la Grande-Bretagne ait importé un volume assez considérable de produits agricoles du Canada, elle en a également exporté de grandes quantités.

"Il était donc important de voir comment notre commerce pouvait s'accroître, et ce, dans les deux sens", de conclure M. Silkin.

Si vous aimez les champignons

Histoire vraie: un couple dans la quarantaine invite (par un beau soir d'été, cela va sans dire!) un groupe d'amis et de voisins à venir partager un souper au cours duquel les surprises gastronomiques devraient normalement rivaliser sans ménagement avec les bons vins. Or, quelques heures après ce repas gargantuesque, ces joyeux vivants étaient sur un lit d'hôpital, louant le ciel - malgré leur teint verdâtre! - d'être encore de ce monde... Le diagnostic? Une intoxication pure et simple survenue à la suite d'une ingestion de champignons vénéneux...!

Et pourtant, ils récoltaient des champignons sauvages depuis au-delà de vingt ans, se régaland à la petite semaine de ces plantes dites "inférieures" sous prétexte qu'elles ne produisent ni fleurs, ni fruits ni racines, ni tiges, ni feuilles. Autant dire tout de suite qu'il ne faut jamais jouer avec le feu en ce domaine et que toute méprise peut entraîner des suites fâcheuses.

Au Québec, notamment, il existe deux ouvrages fort intéressants et non moins documentés qui sont susceptibles d'éviter des bourdes inutiles à tout "champignonophage": Champignons de l'est du Canada et des États-Unis de René Pomerleau (éditions La Presse) et Les champignons du Québec de Marc Meloche (éditions Stanké).

Dans le premier cas, il faut dire qu'il s'agit d'une véritable petite bible sur le sujet et que le Québec compte quelque 1,400 espèces de champignons. Ici, ce savant mycologue qu'est René Pomerleau présente 157 espèces communes et tout renseignement utile sur la cueillette, l'habitat, la préparation des espèces comestibles, les dangers d'intoxication, etc. Publié pour

la première fois en 1951, l'ouvrage de référence de René Pomerleau a été réédité avec beaucoup de soin et comporte de nombreuses et pertinentes illustrations.

Pour sa part, dans Les champignons du Québec, Marc Meloche retient une cinquantaine d'espèces de champignons parmi les plus communs mais aussi les plus délicieux - et ce n'est pas

sans fierté qu'il livre à ses lecteurs quelques-unes de ces fameuses recettes! Fruits mystérieux, maléfiques mais divins à croquer, les différentes sortes de champignons qui nous arrivent généralement après une longue période de pluie trouvent sous la plume de Meloche chaussure à leur pied et devraient satisfaire tout amateur.

Mais, encore une fois, at-

tention aux leurres et méfiez-vous des imitations. Avant de croquer, soyez assurés que rien ne se cache sous le chapeau, les lamelles ou le pied... Oualors contentez-vous des chate-relles, des bolets... ou de ceux que votre épicier étale à son comptoir de légumes. Car, il existe bel et bien des "voyages", des pays "enchantés" d'où l'on ne revient jamais...

MF

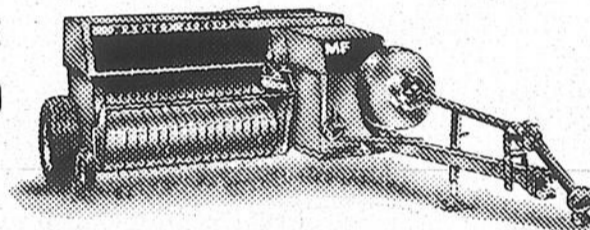
Massey Ferguson

EXCLUSIVITÉS MF

sur presse à ficelle 124

La plus grande entrée de foin de l'industrie 293 po. c. dans la classe des presses 124. L'alignement précis du couteau grâce à la barre trapézoïdale latérale. Montage de plongeur en 3 points, le plus stable de l'industrie. Noueur "Bonlien" le plus fiable sur le marché, aucun réglage, fait des noeuds plus solides.

BONI SPECIAL DE
\$500.00



ÉQUIPEMENTS SABREVOIS INC

1153, ROUTE 133, SABREVOIS CO. IBERVILLE

346-6111

658-4045

TRACTEUR À JARDIN

10 H.P. - 12 H.P. - 14 H.P.

16 H.P. - 19.5 H.P.



Venez les voir chez

GUILLET & ROBERT



MACHINES AGRICOLES

125 Route 104

Saint-Athanase d'Iberville

347-5596

Avant de vous acheter une voiture sport, essayez la Fiat 124 Spider. Elle possède des freins à disque aux 4 roues, un tableau de bord similibois et un toit amovible. Sans oublier ses nouvelles garanties exceptionnelles.

Fiat 124 Spider

\$6,995.00

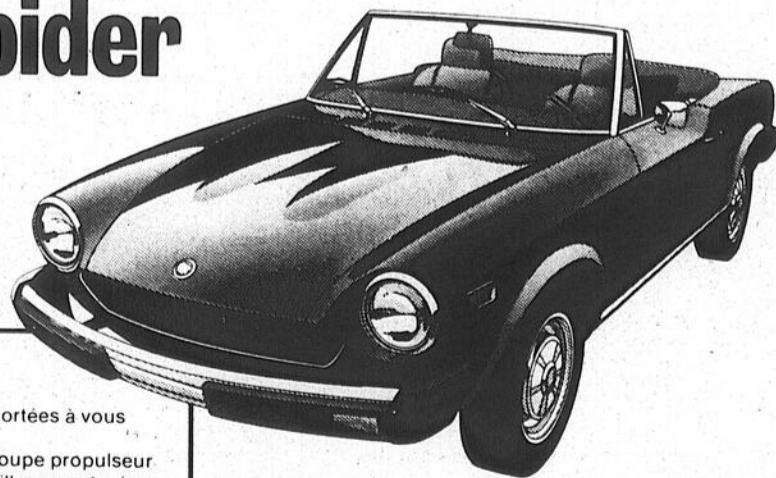
Le prix inclut: • boîte de vitesses à 5 rapports • moteur à double arbre à cames en tête • sièges-baquets inclinables avec appuis-tête réglables • vitre teintée • verrouillage de sûreté • pare-soleil avec miroir et tableau de bord matelassé.

FIAT, C'EST DU SÛR!

Fiat est le seul fabricant de voitures importées à vous offrir à la fois:

- garantie de 2 ans/40.000 km sur le groupe propulseur
- garantie de 3 ans sans limitation de millage contre les perforations dues à la rouille

Venez nous voir pour obtenir plus de détails



Le prix de vente au détail suggéré par les fabricants n'inclut pas le transport, les taxes, les plaques d'immatriculation, ni les frais de préparation du concessionnaire. Le prix de vente peut être moins élevé.

LEHOUX & SIMARD

FIAT

450, JACQUES-CARTIER SUD

TÉL.: 347-6555

Donnez une bonne
partance à vos roues
Installez des

Fastraks Uniroyal

4-nappes de Polyester

Durabilité, sécurité, robustesse en plus de l'excellente performance de manoeuvre Uniroyal. Confort de randonnée approuvé pour plusieurs modèles de voitures neuves.

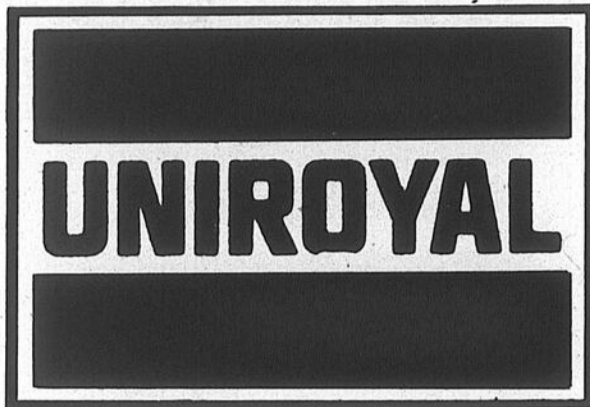
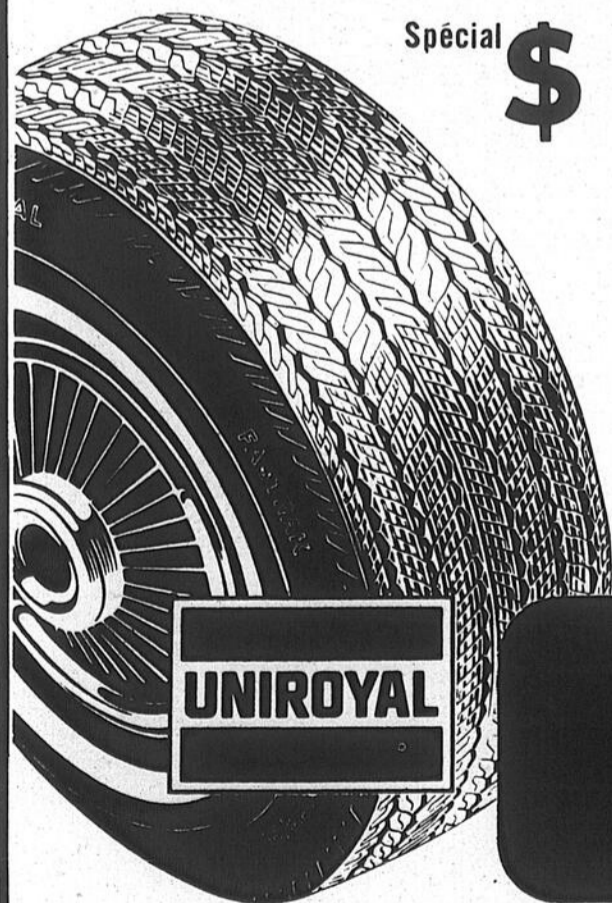
No. A78-13

Prix rég.: \$47.25

Spécial **\$ 26.95** ch.

Flancs blanc

Autres grandeurs
à des prix comparables



NOUS BALANCONS
TOUS GENRES
DE ROUES
MAGS ELECTRONIQUES

SPECIAUX FREINS
SUR APPOINTEMENT
ET AMORTISSEURS
GABRIEL OU DELCO

LES PNEUS GAUMOND LTEE.
GROS ET DETAIL
Service de route - Balancement de roues
445, JACQUES-CARTIER SUD, SAINT-JEAN
347-4057 MTL.: 658-5272

Variétés

Comment reconnaître l'herbe à la puce

Avec la venue du printemps, l'herbe à la puce fera à nouveau de nouvelles victimes, qui devront sup-



Apprendre à identifier les diverses variétés d'herbe à la puce est certes le meilleur moyen d'éviter l'irritation que provoque la sécrétion de cette plante.

porter l'irritation provoquée par l'effleurement du produit toxique que sécrète cette plante. À cet effet, M. Gerry Mulligan, malherbologiste à Agriculture Canada, souligne que le meilleur moyen de ne pas se frotter à l'herbe à la puce, est de rester à l'écart de toutes les plantes trifoliées sur lesquelles se portent nos soupçons.

Variétés

Il existe trois variétés d'herbe à la puce au Canada. La plante peut effectuer diverses formes, soit traçante, dressée comme un arbuste ou grimpante. Bien qu'il possède normalement trois feuilles, le feuillage de la plante présente une étonnante variété de formes et de dimensions; les feuilles de 6,5 à 40 centimètres de longueur passant de légèrement dentelées à très lobées.

L'herbe à la puce produit des fruits dont la couleur varie du vert au jaune pour devenir blanche à la fin de l'été, puis foncer graduellement.

Localisation

L'herbe à la puce est très répandue dans le sud du Canada. Elle prolifère généralement dans les sols fréquemment remués, mais pas dans ceux qui viennent d'être travaillés. On la trouve également sur les rives rocailleuses des ruisseaux, des rivières ou des lacs. Elle est fréquemment associée aux lisières des bosquets de trembles desséchés de l'Ouest et aux boisés humides de l'Est.

Sève

Selon Agriculture Canada, la sève que contiennent pres-

que toutes les parties de la plante cause une inflammation de la peau chez l'homme. Le principe toxique est sécrété lorsque la plante est brisée ou meurtrie.

La quantité de poison que renferme la sève ne varie pas au cours de l'année.

Toutefois, il est plus facile de contracter une irritation au printemps lorsque les feuilles sont tendres et se brisent plus aisément. Les effets de l'herbe à la puce se manifestent généralement de 24 à 48 heures après le contact.

Cas graves

Les cas bénins prennent tout au plus la forme d'une éruption de boutons luisants, comme des comédons. Les cas plus graves peuvent se traduire par un malaise généralisé et une forte irrita-

tion. Les produits contenant de la calamine sont très efficaces pour traiter les premiers, mais il faut consulter un médecin lors d'une attaque du genre. Les vêtements contaminés par la sève doivent être nettoyés avec du savon ou du détergent.

Lutte

L'utilisation des désherbants chimiques ou le retournement et le binage du sol constituent les principaux moyens de lutte contre les plants isolés ou en petit nombre. Les produits chimiques doivent être pulvérisés avec précaution, conformément au mode d'emploi.

Si les plants sont enlevés mécaniquement on nettoiera à fond tous les outils de jardinage et les vêtements de façon à éliminer toute trace de sève.

ACPO

CENTRE DE PISCINES HORIZON

555 Boul. Séminaire, St-Jean
Tél.: 348-6851

Centre Piscines Horizon

OUVERT LE DIMANCHE DE 13 à 17 hres

BANQUE DE COMMERCE CANADIENNE IMPÉRIALE

Peut-on financer votre piscine avec un plan bancaire «commerce»

NOTRE DEVISE PRIX QUALITÉ SERVICE

L'ÉQUIPEMENT DE LUXE COMPREND:

- Echelle de sécurité
- Éclairage mural
- Balayette de luxe
- Manche télescopique
- Bouquet de balustrade
- 3 pi. plus long que la piscine
- Puise à feuilles
- Thermomètre
- Vérificateur d'eau
- 2 Tuyaux de 6 pi. pour filtre
- 3 Accessoires
- 4 Couilles
- 35 lbs de chlore HTH
- 1 Cation alu-ox de bleu
- 1 Ph plus
- 1 Ph moins
- 1 Bain de cuivre
- 1 Manuel d'entretien

HEURES D'OUVERTURE

Lundi	
Mardi	
Mercredi	9:00 à 21:00 hres
Judi	
Vendredi	
Samedi	9:00 à 17:00 hres
Dimanche	13:00 à 17:00 hres

15X30 OVAL ACIER VINYL
Filtreur CF 1070
1695.00
Taxe 135.60
Installation 500.00
2330.60
Comptant 330.60
Balance 2000.00
payable \$53.16 pendant 48 mois
(Si crédit accepté par la Banque de Commerce)

24' ACIER VINYL
Filtreur CF 1070
1250.00
Taxe 100.00
Installation 350.00
1700.00
Comptant 200.00
Balance 1500.00
payable \$50.18 pendant 36 mois
(Si crédit accepté par la Banque de Commerce)

18' ACIER
Filtreur CF 950
895.00
Taxe 71.60
Installation 275.00
1241.60
Comptant 141.60
Balance 1100.00
payable \$42.80 pendant 30 mois
(Si crédit accepté par la Banque de Commerce)

15' ACIER
Filtreur CF 950
795.00
Taxe 63.60
Installation 250.00
1108.60
Comptant 108.60
Balance 1000.00
payable 47.30 pendant 24 mois
(Si crédit accepté par la Banque de Commerce)

Le séchoir à grain "GT" Tox-o-Wik
augmentera vos profits

MODÈLE 570

GUILLET & ROBERT
MACHINES AGRICOLES
125, ROUTE 104
SAINT-ATHANASE D'IBERVILLE
347-5596

ARKLA B.B.Q. au gaz propane

30000 BTU
GR 1515
\$249.95
avec démarreur électrique

9000 BTU
GR 9-150
\$99.95

Piscine creusée

A PARTIR DE
\$1995.00

(INSTALLATION EN PLUS)
TOUTE ÉQUIPÉE

ON EST EN AFFAIRES POUR Y DEMEURER

ACHÉTEZ D'UNE MAISON DE CONFIANCE! L'INVESTISSEMENT DANS UNE PISCINE C'EST À LONG TERME. NE RISQUEZ PAS D'ACHETER D'UNE MAISON SANS SAVOIR SI ELLE SERA EN AFFAIRES L'ANNÉE PROCHAINE.

Essayez le poulet sur votre barbecue

bien se nourrir

Que ce soit en forêt, dans un jardin, sur un patio ou dans la cour, tousaiment les barbecues. La cuisine en plein air a un attrait spécial qui compense les petits inconvénients causés par les maringouins et la fumée dans les yeux.

Cet été, pourquoi ne pas sortir de la routine des biftecks et des hamburgers, en essayant du poulet ou de la dinde sur le barbecue?

Pour griller, choisissez des moitiés, des quarts ou des morceaux plus petits de poulets ou de dindons à griller. Badigeonnez d'huile et saupoudrez de sel, de poivre et de paprika. Placez les morceaux, peau en dessous, sur la grille graissée à environ trois pouces des briquettes. Dorez environ trois minutes de chaque côté. Ensuite, éloignez la grille à environ cinq pouces

des briquettes et retournez souvent en badigeonnant d'huile pour éviter d'adhérer. La viande est à point lorsqu'elle est tendre sous la fourchette ou qu'elle se détache facilement des os. Les quarts de poulet requièrent 30 à 35 minutes de cuisson, les demi-poulets, 50 à 55 minutes, les cuisses et les pilons de dindon, 40 à 50 minutes.

Pour compléter la volaille succulente, vous pouvez servir des légumes frais cuits au barbecue. Ils sont faciles à préparer et ont un petit goût spécial impossible à reproduire dans une cuisine. Il suffit d'emballer les légumes dans une feuille d'aluminium épais ou dans des feuilles d'aluminium doubles et de sceller les bords en repliant pour fermer hermétiquement. Fai-

tes cuire sur la grille à trois ou quatre pouces des briquettes, en retournant occasionnellement. Si vous ne pouvez attendre pour déguster ce délice, placez les légumes bien emballés directement sur les braises et retournez souvent.

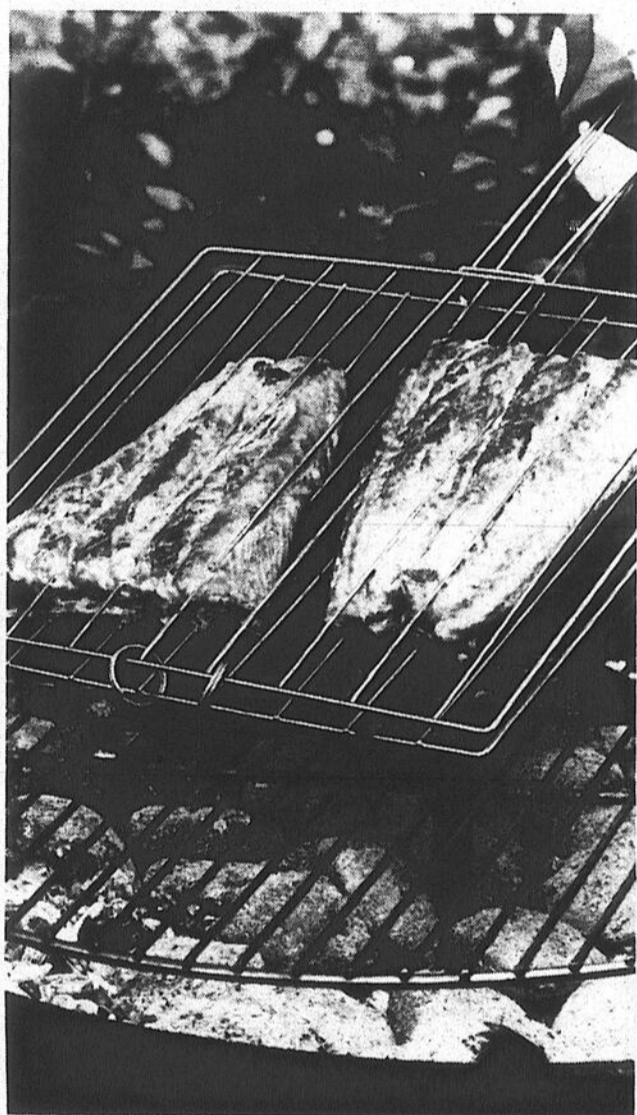
Plusieurs légumes peuvent être cuits au barbecue. Entre autres, les oignons sont délicieux. Pour 6 portions, coupez 6 portions en

tranches de 1 1/4 pouce et répartissez-les sur 6 feuilles d'aluminium. Mélangez 1/4 tasse d'huile, 1/4 tasse de vinaigre, 2 c. à thé de cassonade, 1/2 c. à thé de sel, 1/4 c. à thé de sarriette et une pincée de poivre. Arrosez les oignons de ce mélange. Scellez bien et faites cuire sur la grille environ 1 heure.

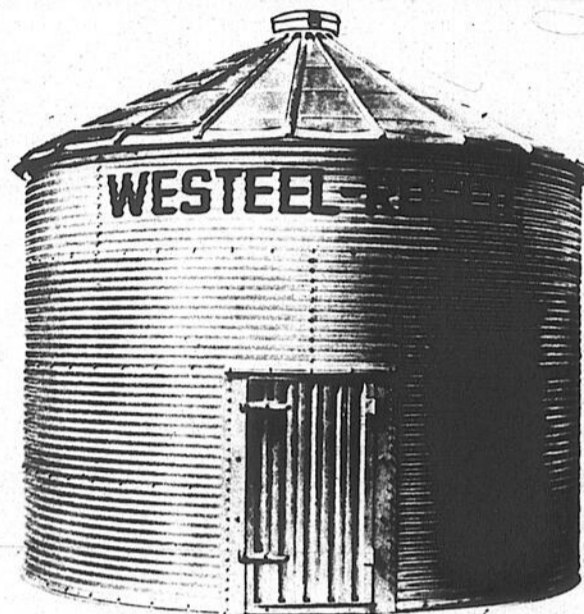
Le maïs en épi est aussi un favori. Badigeonnez cha-

que épi épluché de beurre, saupoudrez de sel et de poivre et emballez dans une feuille d'aluminium; tordez les extrémités pour

sceller. Faites cuire sur les braises durant quinze à vingt minutes, en retournant plusieurs fois. Ce sera un vrai succès!



SILO À GRAIN



30% subvention
du Québec

GUILLET & ROBERT

MACHINES AGRICOLES

125, ROUTE 104

SAINT-ATHANASE D'IBERVILLE

TÉL.: 347-5596



Pour la fête des pères...
offrez-lui
une tronçonneuse
HOMELITE
...il recevra l'étui
portatif **GRATIS!**

SUPER XL-MINI A0
avec lame de 16"

Une scie pour petits et gros travaux

- 16 pouces lame
 - décompresseur (facile à démarrer)
 - huilage manuel et automatique
 - poignée anti-vibration
- Poids 9.8 lbs
41.2 cc (7,000 R.P.M.)



REG.: \$239.95

En spécial **\$195.00**
Quantité limitée

Les tronçonneuses Homelite, les seules fabriquées au Québec, vous sont offertes à ces bas prix, chez tous les marchands participants. Hâtez-vous car cette offre prend fin le 30 juin 1978.



Pierre Bouchard

HOMELITE-TERRY
TEXTRON

Homelite-Terry Division de Textron Canada Limited

ÉTHIER & FRÈRES
SAINT-BLAISE 424-3151

Vous avez l'embarras du choix



Elles en ont dedans!

À PARTIR DE
\$3,650

Transfert
et
préparation en plus

mazda

*Consommation d'un moteur de 1300 cc avec transmission à 4 vitesses, établie selon des méthodes d'essai approuvées par Transport Canada. La consommation réelle dépend des conditions de la route, des habitudes de conduite, de l'état de la voiture et de l'équipement en option.

490, JACQUES-CARTIER SUD
SAINT-JEAN
346-9445 346-6314

QUINTIN
AUTOMOBILE INC.
ST-JEAN P.Q.

Du côté de notre théâtre

les livres

La lecture d'oeuvres dramatiques, je l'ai souvent mentionné, n'est pas un exercice qui plaît à tout le monde. Cependant, elle permet à qui s'y adonne d'animer dans son esprit les personnages, le décor et l'action proposés par le dramaturge. Elle ouvre une avenue peu exploitée par les autres formes d'écriture et s'apparente à nos habitudes de dialogue télédiffusé.

L'éditeur Leméac a publié au cours des récents mois cinq pièces qui viennent s'ajouter à sa collection 'Théâtre/Leméac'.

Dernier recours de Baptiste à Catherine, signé Michèle Lalonde, est une pièce d'époque relatant le problème des paroissiens de Sainte-Catherine-d'Alexandrie, au sujet de la conservation de leur église.

Pour peu qu'on connaisse l'oeuvre poétique de Madame Lalonde, auteur entre autres du poème "Speak white", on sait qu'elle défend depuis nombre d'années le nationalisme québécois. De là, les problèmes soulevés dans sa pièce gravitent autour du symbole réel représenté par le lieu du culte paroissial, à savoir l'appartenance à une collectivité, la religion, la langue, le patrimoine... Il faut souligner cependant que l'auteur a développé son sujet de façon originale, dans un style qui s'apparente plus à la poésie qu'au théâtre proprement dit. Ce qui est loin d'enlever quoique ce soit à la pièce, lui donnant ainsi le ton de la complainte et du chant du peuple.

Robert Gurik habite le Québec depuis près d'une

trentaine d'années. Ingénieur de carrière, il s'adonne professionnellement au théâtre depuis plusieurs années. La réédition de Hamlet prince du Québec est une heureuse initiative de l'éditeur. Difficile à se procurer depuis longtemps, cette pièce qui a marqué l'évolution du théâtre d'ici dès sa première représentation, se devait d'être rendue à tous les publics. D'abord parce qu'elle prophétise la situation politique actuelle. Puis, parce que le thème d'Hamlet, héros de Shakespeare, a une grande importance dans l'économie de notre littérature. Relisant la pièce, je n'ai pu faire autrement que de revoir, dans une certaine mesure, le roman d'Alain Pontaut, La sainte alliance (Leméac) dont j'ai déjà traité dans cette chronique. Les deux oeuvres ont l'art de figurer des 'héros' politiques en utilisant le masque comme figure. Même si elle a vieilli, la pièce de Gurik ne donne pas moins à réfléchir sur notre situation nationale.

Il en va de même pour Le champion toujours de Robert Gurik, pièce relatant la montée du champion-boxeur Cassius Clay. Par la magie des mots et de la scène, l'auteur nous présente le portrait de Clay 'à la québécoise'. Il nous fait souvenir ainsi que nous sommes des nord-américains et que la condition de vie faite aux noirs états-unis s'approche de notre servitude de 'nègres blancs d'Amérique'. Même si ce cliché paraîtra

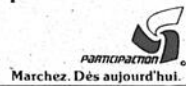
usé pour certains, il n'en demeure pas moins qu'il est toujours d'actualité et que plusieurs n'ont pas encore compris son sens profond. Le champion est à lire, voire même à relire, pour l'image qu'il projette de nous à travers autrui. Si nous en rions, c'est de nous-même que nous nous moquons.

Du côté de L'Acadie, Antonine Maillet nous fait connaître La veuve enragée. Cette pièce présentée en décembre 1977 n'a, semble-t-il, pas connu le même succès des autres oeuvres de Madame Maillet. Pourtant, on y retrouve sensiblement la même verve, la même couleur 'exotique' que dans les pièces précédentes. Curieusement, cependant, il s'agit là d'un texte peut-être plus agréable à lire qu'à voir, un texte plus 'écrit' que 'joué'.

Enfin, je souligne la réédition de Le chemin de Lacroix et Goglu, pièces qui ont contribué à faire connaître positivement le dramaturge Jean Barbeau. C'est un des grands textes dramatiques des récentes années. Bonne lecture. Bonne semaine.

Jean-François CRÉPEAU

Marchez régulièrement pour marcher longtemps.



les activités de la semaine

NOTRE-DAME DE STANBRIDGE

Contrairement aux dates déjà publiées, l'exposition des travaux d'artisanat du Cercle de Fermières de Notre-Dame de Stanbridge se tiendra entre 14 heures le 17 juin et 16 heures le 18 juin à la salle de l'école de Notre-Dame.

CAMPAGNE D'EMBELLISSEMENT SAINT-JACQUES-LE MINEUR

Le comité d'environnement organise un concours inusité de parterres et jardins. L'inscription se fera du 24 mai au 29 juin.

ÂGE D'OR DE SAINT-ALEXANDRE

Le club d'Âge d'Or de Saint-Alexandre organise une soirée dansante le samedi 17 juin prochain avec l'orchestre des Frères Racicot. Le coût de l'entrée est de \$2. Un goûter sera servi. Pour d'autres informations, téléphonez à M. Armand Santerre à 347-7812 ou Doria Bourdeau à 347-5712.

NOTRE-DAME DE STANBRIDGE

Grande Tombola au profit de la paroisse de Notre-Dame de Stanbridge les 16, 17 et 18 juin. Au programme, plusieurs activités, jeux divers, disco, etc., ainsi que dans le cadre de cette tombola, l'exposition annuelle des travaux d'artisanat du Cercle de Fermières, à partir de 14 heures le 17 juin jusqu'à 16 heures le 18 juin. Dimanche soir le 18 juin, souper à la salle de l'école de Notre-Dame entre 17 heures et 21 heures. Entrée: \$4.00 pour adultes, \$2.50 pour les moins de 12 ans. Aussi dimanche soir, danse à la salle de l'Âge d'Or. Entrée \$2.00.

N.D.L.R. Toutes les associations ou groupements sans but lucratif intéressés à annoncer leurs activités dans notre rubrique "les activités de la semaine" sont priés de communiquer avec notre journal par téléphone en composant le numéro 347-5371 ou de se rendre à nos bureaux situés à 84A Richelieu, Saint-Jean avant le mardi 17 heures.

calendrier agricole

Le vendredi 16 juin

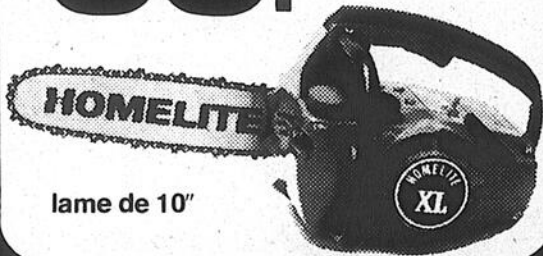
- Encan sur l'ancienne ferme de M. Frédéric Sahl entre Pike River et Notre-Dame-de-Stanbridge à 13 heures.

PUISSANTE AUBAINE

SUR CES TRONÇONNEUSES

HOMELITE®

\$99.95 XL



lame de 10"

DÉCOUVREZ NOS AUTRES SPÉCIAUX HOMELITE:

- XL 2CC avec lame de 12" \$144.95
étui portatif inclus
- SUPER 2CC avec lame de 14" \$168.90
étui portatif inclus
- XL-1 avec lame de 16" \$179.95
- SUPER XL-MINI A0 avec lame de 16" \$219.95

*Ces tronçonneuses peuvent se vendre à un prix plus bas.

Les tronçonneuses Homelite, les seules fabriquées au Québec, vous sont offertes à ces bas prix, chez tous les marchands participants. Hâtez-vous car cette offre prend fin le 30 juin 1978.



Pierre Bouchard

**HOMELITE-TERRY
TEXTRON**

Homelite-Terry Division de Textron Canada Limited

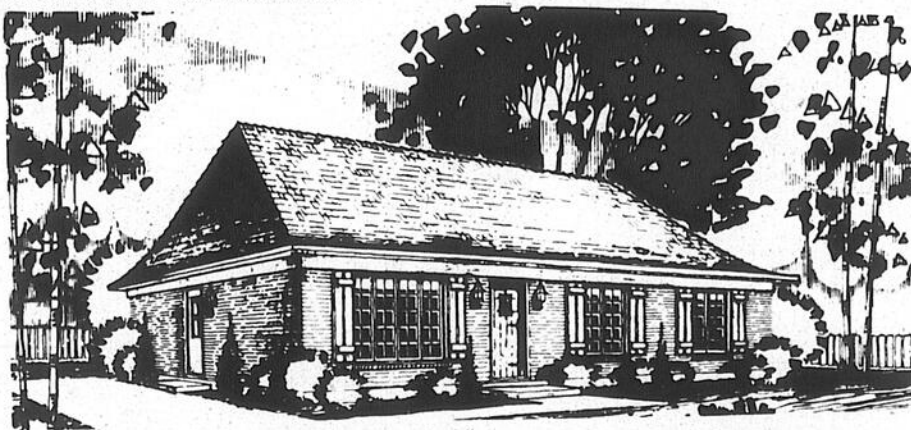
SERGE JETTÉ

Vendeur autorisé
Vente-service-réparations

79A, 3e Rang Nord, 347-5158 Mont Saint-Grégoire

Venez comparez la qualité ça n'engage en rien

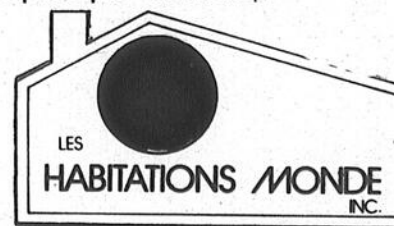
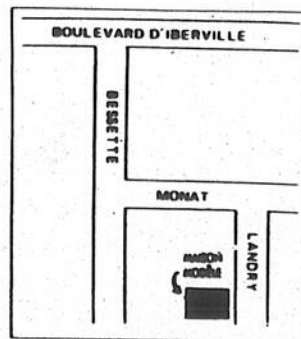
LA MAISON PAR EXCELLENCE



OUI C'EST POSSIBLE

- D'avoir la maison que vous désirez
- Plus de 20 modèles
- Prix compétitif * Qualité * Service
- Normes de construction rigoureusement contrôlées
- Plans acceptés par S.C.H.L.

**FAUBOURG
BELLERIVE**



NOUS BATISSONS SUR
NOTRE TERRAIN OU SUR LE VOTRE
Bienvenue à tous

MAISON MODÈLE **82, LANDRY, IBERVILLE 347-5666 BUREAU 347-9333**

OUVERT LUNDI À VENDREDI 13 À 21 HEURES
SAMEDI & DIMANCHE 13 À 17 HEURES

Les roues de votre tracteur peuvent vous faire économiser

S.O.S énergie

Le cultivateur désireux d'économiser de l'énergie sur sa ferme doit porter une attention constante à l'utilisation de sa machinerie, à la construction de ses bâtiments et à leur entretien.

Au cours des prochaines semaines, nous vous présenterons différentes "recettes" afin d'économiser de l'énergie sur votre ferme, plus particulièrement:

- Traction et pneus
- Moteur
- Entreposage des huiles et carburant
- Lubrification
- Courroies
- Ajustement de machines
- Bâtiments
- Séchage des grains.

C'est en appliquant ces recettes que l'on pourra, de plus en plus, économiser de l'énergie et de l'argent sur les fermes du pays.

Traction et pneus

Deux pertes d'énergie interviennent lors de l'utilisation du tracteur comme puissance de traction. La résistance au roulement, énergie nécessaire au déplacement du tracteur sur le sol et la plus importante: la perte par glissement soit l'énergie perdue par le patinage des roues motrices, est également à considérer.

L'addition de poids, sous forme de lest liquide ou de masse de fonte, est la méthode la plus efficace pour améliorer la traction. L'avantage des masses de fonte est de permettre un ajustement facile du poids du tracteur aux conditions du sol, lesquelles déterminent le gonflement des pneus et le lestage.

En sol ferme, on augmente la pression des pneus afin d'améliorer la traction et on leste davantage le tracteur, la résistance au

roulement étant réduite.

En sol mou, il faut augmenter la surface de contact. On réduit alors la pression des pneus et on délèste le tracteur afin de minimiser l'enfoncement.

Règle générale, en sol sablonneux, on augmente la traction en augmentant la pression des pneus sur le sol, tandis qu'en sol argileux il faut augmenter la surface de contact, comme par exemple, utiliser des roues jumelées.

De plus, l'économe préfère les roues à grand diamètre qui permettent une grande amélioration de la traction tout en réduisant le tassement au sol; surtout dans le cas de roues jumelées.

Quant au tracteur à 4 roues motrices, il offre une meilleure traction, la roue avant laissant une trace ferme, ce qui entraîne une plus grande efficacité de traction pour les roues arrières, réduisant entre autres le tassement du sol.

Le pneu agricole radial n'est économique que dans le cas d'une utilisation intensive, soit 5,000 heures en 5 ans...

On doit se rappeler que toute réduction du glissement et de la résistance au roulement réduit la consommation de carburant, en voici un exemple:

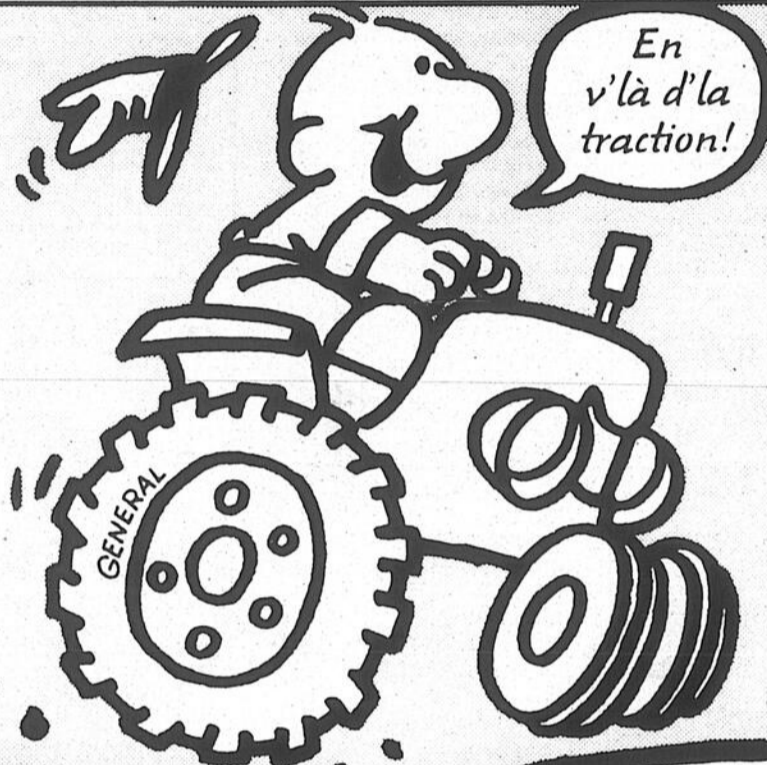
Excédent de consommation % dû au glissement

--- plus 3 plus 5

La semaine prochaine, nous verrons comment économiser de l'énergie et de l'argent par une utilisation adéquate du moteur.

Bernard THUOT
Agriculture C.C.E.E.

Le Centre Communautaire d'Économie d'Énergie
245, rue Richelieu
Galeries du Centre
347-4060



DES PNEUS DE TRACTEURS GÉNÉRAL QUI MORDENT POUR VRAI!



Avec les pneus agricoles de General, vous obtenez fiabilité, robustesse et durabilité — le tout soutenu par la qualité General Tire basée sur une expérience de 63 ans.



le relais du pneu



MONTREAL 658 0312
346-4457

SAINT-JEAN INC.
450, GRAND BERNIER N. SAINT-JEAN
BALANCEMENT DE ROUES
SERVICE DE ROUTÉ

GENERAL UN JOUR, GENERAL TOUJOURS!

JEAN-MARIE BENOIT

Masseur-thérapeute

TEL: 347-2223

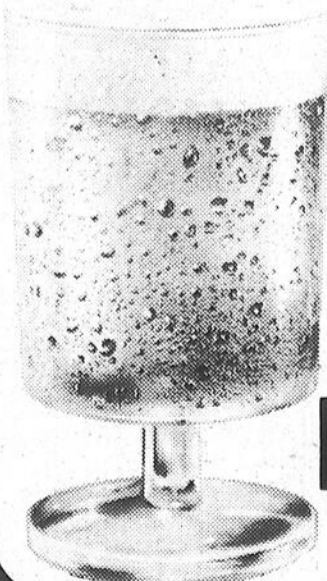
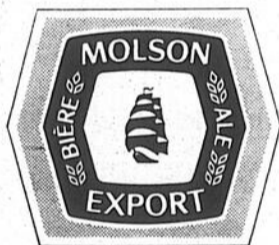
SUR RENDEZ-VOUS

Massage: musculaire, articulaire, anti-cellulite, bain de vapeur.

165 B, JACQUES-CARTIER N.
ST. JEAN J3B 6S9

Glissement %

10 25 30



Avec un choix pareil, c'est facile de bien vous servir!

Maurice Giroux
VOTRE AGENT MOLSON

annonces classées 347-5371

à vendre

TAPIS avec de légères imperfections à très bas prix. tél.: 347-4054 ou 788 Des Ormes à L'Acadie, route 219. 33-8

A LA BAIE Missisquoi, bungalow 38 x 27, terrain 80 x 100, gazonné, avec remise, foyer Franklin, meuble, \$20,000 tél.: 1-661-9425. 33-4

REFRIGERATEUR à vendre \$75, tél.: 347-2584 j.n.o.

Songez à tout ce que vous pourriez faire avec une somme pouvant aller jusqu'à 25.000 dollars

Téléphonez dès aujourd'hui à Beneficial et renseignez-vous au sujet de la somme importante qui vous permettra de faire les choses en grand—régler les frais de scolarité, voyager, faire des achats, liquider les grosses factures, et tout ce qui vous plaira! Un Prêt-Propriétaire de Beneficial représente une somme importante d'argent que vous pourrez utiliser à votre gré—et non pas seulement pour votre maison. Il n'est même pas indispensable que votre maison soit entièrement payée! Taux compétitifs. Pas de frais de commission. Propriétés urbaines et rurales. Nous voulons vous prêter le plein montant—à concurrence de 25.000 dollars—en vous accordant des facilités de paiement. Beneficial vous offre plus.

Beneficial

ST. JEAN — 192 rue Richelieu 347-2338

MONTAGE

La demande sans cesse croissante des produits fabriqués par IBM à son usine de Bromont nécessite une augmentation de son personnel de production, particulièrement dans les fonctions reliées au montage des machines à écrire électriques.

Nous sommes donc à la recherche de personnes possédant la dextérité manuelle nécessaire à l'accomplissement efficace d'un tel travail.

Chez IBM, vous bénéficierez d'un programme complet d'avantages sociaux entièrement défrayé par la compagnie, d'un salaire intéressant ainsi que d'excellentes conditions de travail. Les postes offerts représentent de nombreux défis ainsi que de très bonnes perspectives aux personnes désireuses de progresser au sein d'une équipe dynamique.

Si vous détenez un diplôme de niveau secondaire et considérez que ce que nous avons à offrir rencontre vos critères d'emploi, nous vous invitons à présenter votre candidature par écrit à:



Monsieur J. Charette
IBM Canada Ltée
23, boul. de l'Aéroport
Bromont (Québec)
JOE ILO

Service de photocopies

8 1/2" X 11": 15¢ ch.
8 1/2" X 14": 20¢ ch.
11" X 17": 25¢ ch.

D'une qualité surprenante!

S'ADRESSER AU:

CANADA FRANÇAIS
84, Richelieu, Saint-Jean

SET de cuisine, colonial en érable neuf à partir de \$215, grosse chaise bergante en bois \$99, aussi poêle, réfrigérateurs et autres meubles usagés, s'ad à 347-4054. 33-8

SARRASIN de bonne qualité pour semences, tél.: (514) 245-3242. 34-3

TENTE roulotte, 6 places, toit mou, modèle léger, toute équipée, système au propane inclus, en parfaite condition, une aubaine \$690. tél.: 347-6689 34-3

POELE à partir de \$50, jusqu'à \$150 réfrigérateur à partir de \$65, jusqu'à \$200 laveuse \$90, sècheuse \$90 Garantie de 30 jours. Après 5 heures à 346-3701 Le Garage du Meuble Enr. 185A rue Bouthillier, à Saint-Jean 34-5

HOTEL n'a jamais été vendu. Fernand Guérin Enr. Courtier tél.: 348-4362 347-9750. 34-5

FERME à jardinage, à Saint-Michel 80 arpents avec entrepôt, garages, maison Fernand Guérin Enr. Courtier tél.: 348-4362, 347-9750. 34-5

MOTEL 15 unités, maison privée de 10 pièces à voir M. Fernand Guérin Enr. Courtier. tél.: 348-4362, 347-9750. 34-5

CAMPAGNE maison-moblie de 14' x 70' "Laurin" avec ou sans terrain, 3 arpents et garage ou atelier 30' x 40' plancher ciment, eau et électricité, située au 533 Montée Bertrand, Irberville Vente due au transfert, tél. 347-9184 34-3

MAISON mobile 63 x 12, 4 chambres à coucher, tapis mur à mur dans le salon, poêle et réfrigérateur, tél.: 347-7012 ou 348-9857. 35-2

CAGES à lapin à vendre à Saint-Sébastien, tél.: 244-3729. j.n.o.

MOTO Suzuki rotative RE-5, 1,900 milles Presque neuve laisserais à \$1,950 Pour inf.: à 348-3975. 35-4

MAISON mobile 25 pi. x 19 pi. x 10 pi avec 2 chambres à coucher, poêle et réfrigérateur, tél.: 347-7012 ou 348-9857 35-2

MEUBLES de patio, tables de pique-nique, balançoire en bois, 19 Avenue des Pins à Saint-Luc, tél.: 348-1085 35-3

A SAINT-GREGOIRE au Domaine de Bourpeuil magnifiques terrains à vendre, à partir de \$2,000, tél.: 342-5365 Montréal 35-13

FLOTTEURS genre avion (4) \$20, chacun, pour inf.: 348-3975. 35-4

TERRAIN 321 de façade par 300' x 100' de profondeur, situé au 63, 4e Rue au Mont Saint-Grégoire, tél.: 346-3242. 36-2

TERRAINS encadrés de 20,000 à 36,000 pieds carrés. Certains lots sont boisés et attenants aux lots cadastrés. Nous vendrions ces lots boisés pour construire. Il faudra cadastré après l'achat. Le prix est réduit. 30,000 pieds carrés à l'ouest de la route 200 entre Cowansville et Dunham. Développement Bouchard, tout près de Bouchard et Fils Enr. tél.: 295-2089. 36-4

BOITES de camion de service utilisées par plombiers, électriciens et compagnies d'électricité. Dimensions extérieures: 103" de long x 78" ou 90" de large x 42" de haut, installation sur camion de 56" ou 60" de CA roue simple ou double. En spécial et quantité limitée. M. Fortin tél.: 348-0666. 36-6

EN SPECIAL une maison mobile neuve, 14 x 60, 5 1/2 pièces chauffage électrique, \$10,995, autres modèles en montre. Pour inf.: Maisons Mobiles Lacroix, 860, accès à East Farnham, Qué. tél.: 263-0429. 36-10

MAISON mobile 60 x 12, avec rideaux et tapis plus une remise, terrain loué, très grande piscine publique, faut voir \$7,700. à 348-1435 36-1

CHEVAL à vendre, un pur sang (Thoroughbred) 15.2 mains pour junior débutant, très calme, bon sauteur, pour information, le jour à 346-4812 ou le soir à 348-3382. 36-3

à louer

A MARIEVILLE logements neufs 5 1/2 tapis mur à mur, antenne communautaire, prise pour auto, service de conciergerie, libre immédiatement aussi 3 1/2 meublé à louer le 1er mois gratuit, information 677-8556 et 466-4323 Pou location appt #10.

A CHAMBLY 4 1/2, 5 1/2 près d'une école, d'un centre médical, face au centre d'achat, appartement vaste. Pour informations 655-2610 ou 679-6387 30-8

5 1/2 BAS de duplex, grande cuisine, installation de laveuse et sècheuse, bien éclairé, grande cour. Tél.: 347-6689. 36-3

200 GRANDE Ligne appt #12, près d'Irberville et de Saint-Jean, un 5 1/2 pièces, très moderne, situé dans un immeuble neuf avec plancher en tapis, adaptés pour laveuse et sècheuse, terrain de jardinage, prise pour auto, remise: \$180, par mois tél.: 346-5978. 36-1

LOGEMENT à Farnham, 4 1/2 pièces bas avec tapis, libre le 1er juillet, tél.: 296-4453. 36-1

autos

CHEVROLET 1969, très propre, bons pneus \$100, beau porte-chapeaux antique \$400, poêle combiné, 220 et à l'huile \$35, cage à homard \$25, 3 pneus G-78-14 \$50, tél.: 348-2567 36-1

emplois

COUPLE marié désirant un revenu supplémentaire, tél.: 346-2816 entre 5 heures et 9 heures p.m. 32-5

VENDEUR d'équipement de ferme avec ou sans expérience, salaire à commission, territoire protégé, tél.: le jour à 1-514-773-0881 ou 1-514-774-5449 35-2

CONSEILLERE en beauté demandée à temps plein ou partiel, personnalité plaisante et maturité requise. Aucune expérience nécessaire formation si qualifiée. Pour rendez-vous tél.: à 246-2354 entre 9 heures et 11 heures a.m. 36-2

HOMMES ou femmes voulez-vous gagner des \$\$\$ de \$50. à \$60. par semaine, si oui, nous vous offrons du travail à temps partiel dans vos temps libres, tél.: 348-4796. 36-4

NOUS FAISONS
**Cartes
Mortuaires et
Cartes de
Remerciements**
Benoit Brouillette
INC.
171, RICHELIEU,
SAINT-JEAN
346-5676 OU 346-6344

A VENDRE

4 camions, 6 roues, avec plate-forme, 3 tonnes à vendre, aucune offre raisonnable refusée. Communiquez avec Normand Poirier le jour à 348-6884 ou le soir à 347-4226

P et F Service

REFRIGERATION
AIR CLIMATISÉ

laveuses,
sècheuses,
poêles,

TOUTES MARQUES:
MONTREAL:
677-3260 TÈL.:
SAINT-JEAN:
348-4666 - 65 TÈL.:

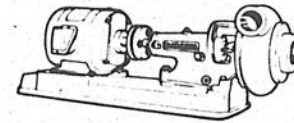
Les gazons Gilon

ENR.

Votre pelouse est-elle déséchée, jaunie, inégale peut-être a-t-elle besoin d'être refaite ou enjolivée d'un patio?

296-4908 296-4433
958, ROUTE 235, SAINT-IGNACE

G. POIRIER



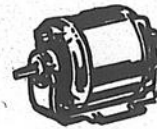
**G. & T. MOTEUR ELECTRIQUE
ET POMPES**

VENTE ET SERVICE
346-4687

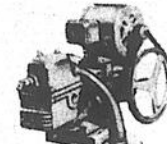
444 SAINT-JOSEPH S. MONT SAINT-GREGOIRE, P.Q.

R.L.G. ÉLECTRIQUE

REPARATIONS - VENTE - SERVICE



MOTEURS
ET POMPES



205 ROUTE 133
SABREVOIS, P.Q.

(514) 347-0022
TELS.: (514) 347-0669

le richelieu agricole

84 A, RICHELIEU, SAINT-JEAN

347-5371 347-5372

ANNONCES CLASSÉES

Pour 20 mots

1 semaine	\$2.00
2 semaines	\$3.50
3 semaines	\$5.00
4 semaines	\$6.50
5 semaines	\$8.00
6 semaines	\$9.50
7 semaines	\$11.00
8 semaines	\$12.50
9 semaines	\$14.00
10 semaines	\$15.50

.05¢ LE MOT ADDITIONNEL

Remerciements: \$12.00 Faveurs Obtenues:
Avec Photo: \$17.00 \$10.00

Heure de tombée: Mardi 5 heures

L'équipement Bolens®
a la qualité que
vous exigez

Rotoculteur
Bolens 5 CV,
à engrenage

Tondeuse
déchiqueteuse
Bolens 22"

Tracteur de
parterre G14
Bolens

L'équipement Bolens pour pelouse et jardin est bâti pour durer. Nos tondeuses et nos rotoculteurs vous donnent des années de service. Côté valeur, ils sont tout simplement imbattables. Et de notre côté, nous sommes toujours prêts à vous donner un service fiable, sur n'importe quel produit Bolens. Venez nous voir!

GERARD BRAULT ET FRÈRE
582 RUE SAINT-JACQUES, SAINT-JEAN
346-3910

Produits
Spéciaux **FMC**

© 1978 FMC Corp.

divers

POUR votre rembourrage consultez Yves Duval rembourreur, tél.: 347-4791 estimation gratuite, s'ad. au 380 2^e Avenue Iberville. 34-10

BAS \$12 bas de travail pour hommes fabriqués de fibre vierge, 50% laine, 50% polyester. Chèque visé ou mandat à BAS C.P. 104, Ange-Gardien, JOE 1E0. 33-10

LA Boutique du tissand, fil à tisser coton 2/8, et 2/16, viscose, tricolette nylon, 13 rue Sainte-Marie à Iberville. Route Rurale 133, tél.: 347-6881 j.n.o.

ACHETONS et vendons meubles usagés propres tels que: poêles, réfrigérateurs, laveuses et sècheuses, set de salon, sets de cuisine, sets de chambre, matelas bassinettes vaisseliers, bureaux, etc... Le Centre du Meuble Usagé, 463, rue Laurier à Saint-Jean tél.: 348-2630. 31-25

LA Compagnie Fuller Brush, vous êtes sans travail, plein d'ambition et dynamique ou vous désirez de l'avancement Si vous êtes la personne que je cherche une opportunité est offerte comme assistant(e) gérant(e) 18 à 70 ans, automobile nécessaire et entraînement gratuit. Thérèse Paquette tél.: 296-4954. 32-10

ACHETONS réfrigérateurs et téléviseurs couleurs en bonne condition et déficients poêle, set de chambre bureaux etc. payons comptant. Le Garage du Meuble Enr. 185 A rue Bouthillier à Saint-Jean, après 5 heures à 346-3701 34-5

ACHETONS réfrigérateurs défectueux et payons jusqu'à \$75, et en bonne condition payons jusqu'à \$175. Après 5 heures Le Garage du Meuble Enr. 185A rue Bouthillier, à Saint-Jean à 346-3701 34-5

ACHETONS ménage au complet et payons comptant. Après 5 heures à 346-3701 Le Garage du Meuble Enr. 185A rue Bouthillier à Saint-Jean 34-5

LIQUIDATION d'une nouvelle faillite (Boutique Unisexel), gilets, blouses, chemises, jacquets, pantalons, t-shirt (printemps-été), etc... Vendus à 50% de réduction au 564 Avenue Desjardins à Iberville. Ouvert de 1 heure à 9 heures 35-4

A L'ACADIE besoin d'une gardienne pour garder 2 enfants à la maison, 5 jours par semaine de 7 heures à 5 h. 30 s'ad. à 679-4211 après 5 heures. 36-1

FER ornemental, rampes de perron, descentes d'escalier, escaliers en acier, s'ad. à 341A, rue Mercier à Saint-Jean, ou appelez à 348-0666 M. Fortin. 36-6

ABONNEMENT

LE CANADA FRANCAIS

84, RUE RICHELIEU,
SAINT-JEAN J3B 6X3

Pour un an (Canada).....\$18.00
Pour un an (États-Unis)..... \$72.00

Nom _____

Adresse _____

Ville _____

Code postal _____

chèque mandat poste

**VOUS CHERCHEZ
UN PLACEMENT DE
TOUT REPOS?**

Nous vous proposons en exclusivité et tant qu'il en restera, les obligations de:

VILLE DE SAINT-JEAN

Placements de	Intérêt
7 ans	10%
8 ans	
9 ans	
10 ans	

Particularités

- Négociables en tout temps au prix du marché.
- Intérêt versé le 3 juillet et le 3 janvier de chaque année.
- Aucun frais d'acquisition.
- Intérêt non-imposable si déposés dans un plan d'Épargne-Retraite ou un plan d'Épargne-Logement Enregistré.
- Payables le 30 juin.

Pour réserver ces valeurs, ou pour tout renseignements:

JOUR:
347-7511
SOIR:
347-6689

Nous acceptons tous
les frais d'appels
interurbains.



Représentant: Édouard Bélanger

Important:

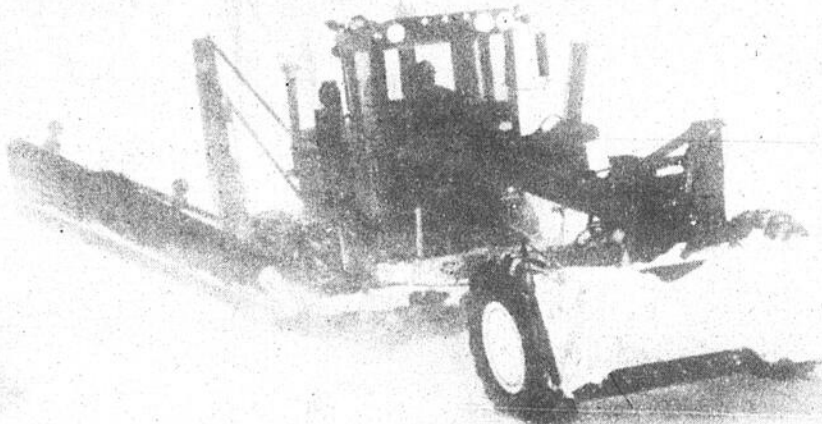
Nous rachèterons vos placements venant à échéance d'ici six mois en échange des valeurs décrites ci-haut.

Appelez-nous aujourd'hui pour discuter d'un échange éventuel.

TASSÉ

Tassé & Associés Limitée
155 rue Champlain
Saint-Jean, P.Q.
J3B 6V5
Tél.: 347-7511

Appel d'offres de service



Déneigement des routes

Afin de faire exécuter des travaux d'entretien des chemins durant l'hiver, le ministère des Transports du Québec fait appel aux firmes privées et aux corporations municipales.

Critères d'admissibilité:

Seules seront considérées les offres des corporations municipales et des firmes privées:

- 1 — sises au Québec, dans le cas des corporations municipales, et ayant leur principale place d'affaires au Québec dans le cas des firmes;
- 2 — localisées à l'intérieur ou à proximité du secteur à entretenir;
- 3 — détenant à leur nom un numéro d'immatriculation du Bureau des véhicules automobiles pour chaque machine, lorsqu'une telle exigence est requise par une loi ou un règlement;
- 4 — disposées à accepter un contrat au prix établi par le ministère des Transports.

Modalité d'inscription:

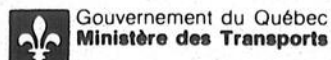
Si vous répondez à ces critères d'admissibilité, vous pouvez offrir vos services en remplissant la formule officielle d'inscription disponible au bureau de district du ministère des Transports, le plus rapproché.

Le ministère des Transports ne s'engage à accepter aucune des offres de service.

Délai d'inscription:

Les offres de service doivent être expédiées au plus tard le 28 JUIN 1978 à:

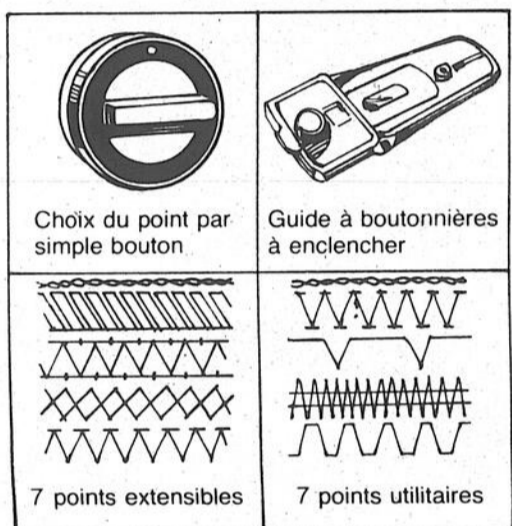
Service de l'exploitation d'hiver
Ministère des Transports
Place Hauteville
700, boul. Saint-Cyrille est
Québec, (Québec)
G1R 5A9.



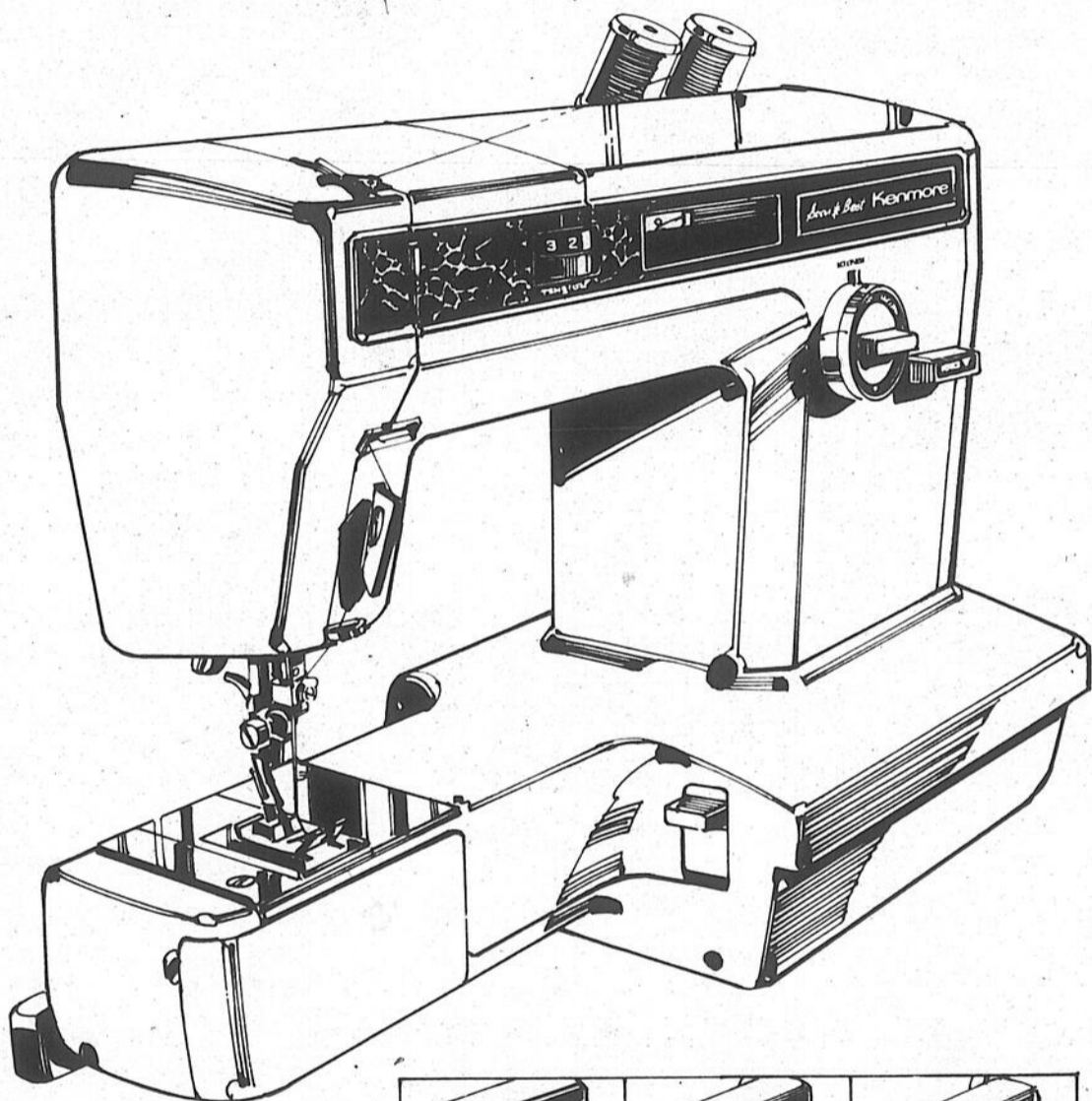
Sears

Rabais \$100

Machine à coudre Kenmore à bras libre, de tout premier choix!

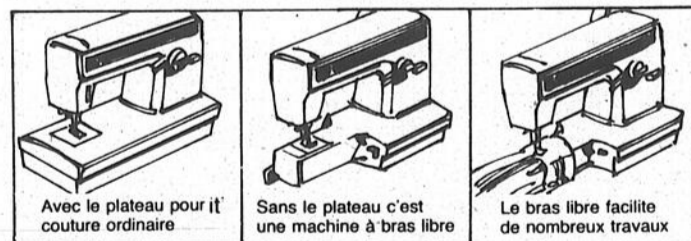


Que vous soyez débutante ou pas, vous apprécierez tous les avantages de cette machine à coudre à bras libre. Avec 30 cames pour les points décoratifs et les accessoires pour ourler, froncer, matelasser, passepoiler, border et pour fixer les glissières. Elle a même un point pour bâtir. Monogrammeur permettant tout l'alphabet en 2 formats; guide à boutonnières à enclencher permettant 18 formats au total de boutonnières. Contrôle électronique pour coudre les tissus épais lentement sans caler. Tête garantie 30 ans, pièces électriques 2 ans. 20R 081 914.



En réclame jusqu' au 1er juillet.

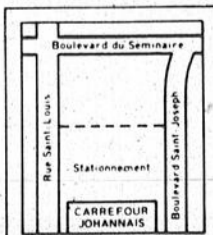
349⁹⁹ Rég. \$449.99



Une bonne affaire!

Sears
174 BOUL. SAINT-JOSEPH

Carrefour
Johannais
le centre des exclusivités
SAINT-JEAN



TELE-SHOPING 347-5501

Sears
1234 56789
MME-MENAGERE, MODERNE
Satisfaction ou Remboursement

Nous entretenons ce que nous vendons