

Nouveau club Richelieu-Yamaska

Le club de natation de Saint-Césaire, a changé de nom et a choisi de se nommer le club Richelieu-Yamaska.

La principale raison à ce changement est la participation de plusieurs athlètes au club, venant de différentes municipalités environnantes de Saint-Césaire.

Ce club indépendant, est administré par un comité formé de parents et dont le président est M. Claude Ménard.

Considéré comme l'un des meilleurs de la région, le club Richelieu-Yamaska compte environ 60 jeunes qui s'entraînent à la piscine du Pavillon

d'éducation physique au Collège Saint-Césaire.

Les débutants passent une heure à s'entraîner, 3 soirs par semaine, alors que le groupe d'intermédiaire passe deux heures et autant de soirs, et la classe A s'entraîne au moins 15 à 18 heures par semaine.

L'entraîneur est M. Guy Robert, professeur d'éducation physique au Collège Saint-Césaire.

Une dizaine de jeunes athlètes, ont représenté le club Richelieu-Yamaska, aux compétitions Internationales, tenues les 14, 15 et 16 décembre dernier, à Pointe-Claire.



Nouveaux bonnets de bain

Les quelques 60 jeunes athlètes, du club de natation Richelieu-Yamaska, bénéficieront des gracieusetés de la compagnie Compaplus, qui a commandité le graphisme du symbole des bonnets de bain, exécuté par M. Réjean Turcotte, sous la direction artistique de M. Claude Ménard. Cependant, l'achat des bonnets de bain de même que l'impression du symbole caractérisant le club Richelieu-Yamaska, ont été défrayés par la Caisse populaire de Saint-Césaire.

Nous apercevons ici M. Guy Robert, entraîneur du club de natation et M. Robert Coderre, directeur de la Caisse populaire de Saint-Césaire, examinant les bonnets de bain, lors d'une séance d'entraînement, à la piscine du Pavillon d'Éducation physique du collège Saint-Césaire. Photo Anita D. Paquette.



Nous apercevons Mme Madeleine Bessette, responsable des conférenciers, M. Réal Brodeur et M. Gérard Allaire.

Rougemont:

Les marchands, un genre de PME

Les marchands sont un genre de PME, il est important que des marchands se regroupent; ainsi il font une force et dans leur domaine, sont générateurs d'emplois.

C'est en ces termes que s'adressait M. Réal Brodeur, maître photographe et publicitaire, au Courrier, l'un des plus importants hebdomadaires de la région.

M. Brodeur s'adressait aux membres de l'Association des Marchands de Rougemont, réunis à l'hôtel de ville de Rougemont.

C'est en des termes très clairs que M. Brodeur brossa un tableau du publicitaire qui, selon lui, est peu connu et mal perçu par les marchands, qui ne doivent pas voir en lui un vendeur mais avant tout un conseiller.

Un bon publicitaire doit pouvoir informer le marchand sur la meilleure façon de présenter la marchandise et surtout sur les services qu'il offre à sa clientèle.

La publicité est un outil de communication et le marchand doit savoir s'en servir à bon escient, en restant honnête sans leurrer le client, en tentant d'inciter le consommateur à s'approvisionner chez-lui.

Toutes ces techniques sont à la disposition des marchands qui ont avantage à faire appel à un publicitaire qui a l'expérience du public et possède des données très précises concernant l'évolution constante, dans le domaine de la consommation.

De plus, les marchands des petits centres comme ceux de notre région, doivent avoir une approche différente du client comparativement aux grands centres d'achats.

Le service plus, voilà un thème à développer pour les marchands d'un milieu régional et c'est ce qui peut le sauver, de poursuivre M. Brodeur.

En terminant, M. Brodeur lança une suggestion sur le "pourquoi chercher plus loin", dans une région comme celle-ci; ne vous appelez-vous pas le Centre d'Achats de la Pomme?...

Suggestion restée en suspens car, le temps s'est écoulé trop vite avec un conférencier qui en avait encore beaucoup à dire, appuyé sur des exemples concrets.

Pour le remercier, Mme Madeleine Bessette et M. Gérard Allaire, président de l'AMR, ont eu l'excellente idée d'offrir à M. Brodeur, en remerciement, des produits locaux et un livre sur Rougemont. Heureuse initiative, il va sans dire et très à propos.

Au temps des fêtes, faites-vous en pas, Steinberg est là!

Si pour Noël, vous devez choyer tante Germaine, oncle Alphonse, le voisin d'en face et le professeur du petit dernier, vous vous sentez sûrement à court d'idées. Offrez-leur donc un panier de fruits Steinberg. Vous leur ferez plaisir à tout coup. L'arrangement est superbe, regorgeant des fruits de la saison et offre une belle variété pour que tous les goûts soient comblés. Et Steinberg choisit ses fruits avec tant de soin qu'on est toujours certain de leur qualité. Des fruits... un cadeau facilement trouvé qui ne coûte pas les yeux de la tête!



COMPOSITION DE NOTRE PANIER DE FRUITS

- 4 BANANES
- 5 PAMLEMOUSSES A CHAIR BLANCHE GROSSEUR 32
- 1 ANANAS HONDURAS
- 6 ORANGES SUNKIST DE GROSSEUR 88
- 1 AVOCAT
- 3 POIRES ANJOU
- 3 POIRES BOSCH
- 3 POIRES PASSE CRASSANE

- 1 GRAPPE DE RAISINS
- 1 POT DE DATTES DE 10 OZ
- 10 POMMES (2 GOLDEN DELICIOUS, 2 REE DELICIOUS, 2 SPARTAN, 2 GRANNY SMITH, 2 MC INTOSH)

(Si un fruit n'est pas disponible, il sera remplacé par un autre de valeur équivalente)

Pour commander, passez voir le gérant de fruits de votre magasin Steinberg. Un délai de deux jours est nécessaire à la préparation.

Oui, Steinberg est de votre côté.



COMBATTEZ L'INFLATION

LE PRIX DE L'ESSENCE AUGMENTE...

American Motors a pris des mesures importantes pour diminuer la consommation d'essence de ses voitures de tourisme en 1980.



CONCORD



SPIRIT

Un nouveau moteur à quatre cylindres de 2.5 litres est monté en équipement standard sur la SPIRIT et la CONCORD

GARANTIE: 3 ans, 60,000 kilomètres

PROTECTION ANTIROUILLE ZIEBART appliquée en usine et garantie de 5 (cinq) ans contre les serfurations sur la rouille

SYSTÈME D'ÉCHAPPEMENT RECOUVERT D'ALUMINIUM

Là où le service **PRIME**



625 Boul. Laurier, Saint-Hyacinthe, Qué.

773-6005

nouvelles RÉGIONALES

Un tout nouveau parcours de golf à Saint-Jean-Baptiste

Le Domaine de Rouville Inc. de Saint-Jean-Baptiste de Rouville, vient d'ajouter un nouveau parcours de 18 trous à normale 72.

Dès le printemps prochain, ce parcours de 6.500 verges sera mis à la disposition des golfeurs.

Ce parcours vient s'ajouter au parcours normale 3 qui est en opération depuis déjà 4 ans. La Direction a aussi décidé d'éclairer son parcours normale 3 en plus de son champ de pratique qui l'était déjà.

A la même occasion, le chalet du Club actuellement en construction sera mis en opération. D'une superficie de 18.000 pieds carrés, ce bâtiment pourra servir au-delà de 400 convives à la fois.

Un des nombreux avantages de ce nouveau ter-

rain est qu'il est situé sur les propriétés mêmes du plus grand terrain de camping du monde. Les adeptes du camping qui aiment également jouer au golf peuvent donc s'installer pour toute la saison sur le terrain et profiter de la proximité de ce nouveau parcours. Déjà 1.200 sites de camping sont réservés et il n'y en a plus que 400 de libres. Il est à prévoir que sous peu, ces derniers seront aussi occupés.

Le club de golf est situé au 4320 Rang Nord à Saint-Jean-Baptiste, et les personnes intéressées à obtenir plus de renseignements peuvent appeler à 464-3903.

Après les nombreuses offres qui lui ont été faites, le réputé champion des professionnels de golf du Québec a accepté de



M. Maurice Robillard, propriétaire du Domaine de Rouville et seul propriétaire du nouveau parcours de golf, a expliqué les plans du parcours et du chalet de golf, plans qu'il a lui-même dessinés, étant architecte.

prendre charge du tout nouveau parcours de golf de Rouville.

Monsieur Giroux nous a déclaré que les principales raisons pour lesquelles il a arrêté son choix sur le golf de Rouville sont la qualité de son aménagement, la proximité du centre-ville et la beauté de son environnement.

Ce nouveau parcours de 6.500 verges, conçu par l'architecte Maurice Robillard, est traversé par deux ruisseaux qui ont été aménagés de façon à servir d'obstacles. À huit reprises, les joueurs devront traverser ces ruisseaux et cinq verts ont été construits tout près de ces obstacles d'eau. Les verts et les départs sont irrigués

et le terrain est entièrement drainé. Aucun vert n'est inférieur à 10.000 pieds carrés de superficie. De plus, un parcours éclairé normal trois de 1.900 verges ainsi qu'un champ de pratique et un immense vert de pratique situés tout près d'un spacieux chalet de 18.000 pieds carrés de superficie, font de ce terrain l'un des mieux équipés du Québec.

La proximité du centre-ville permet l'accès de ce magnifique terrain de golf de tout au plus trente minutes.

Le site enchanteur des monts Saint-Hilaire et Rougemont entre lesquels le Golf de Rouville est construit, ne manquera pas de séduire les amateurs de belle nature.



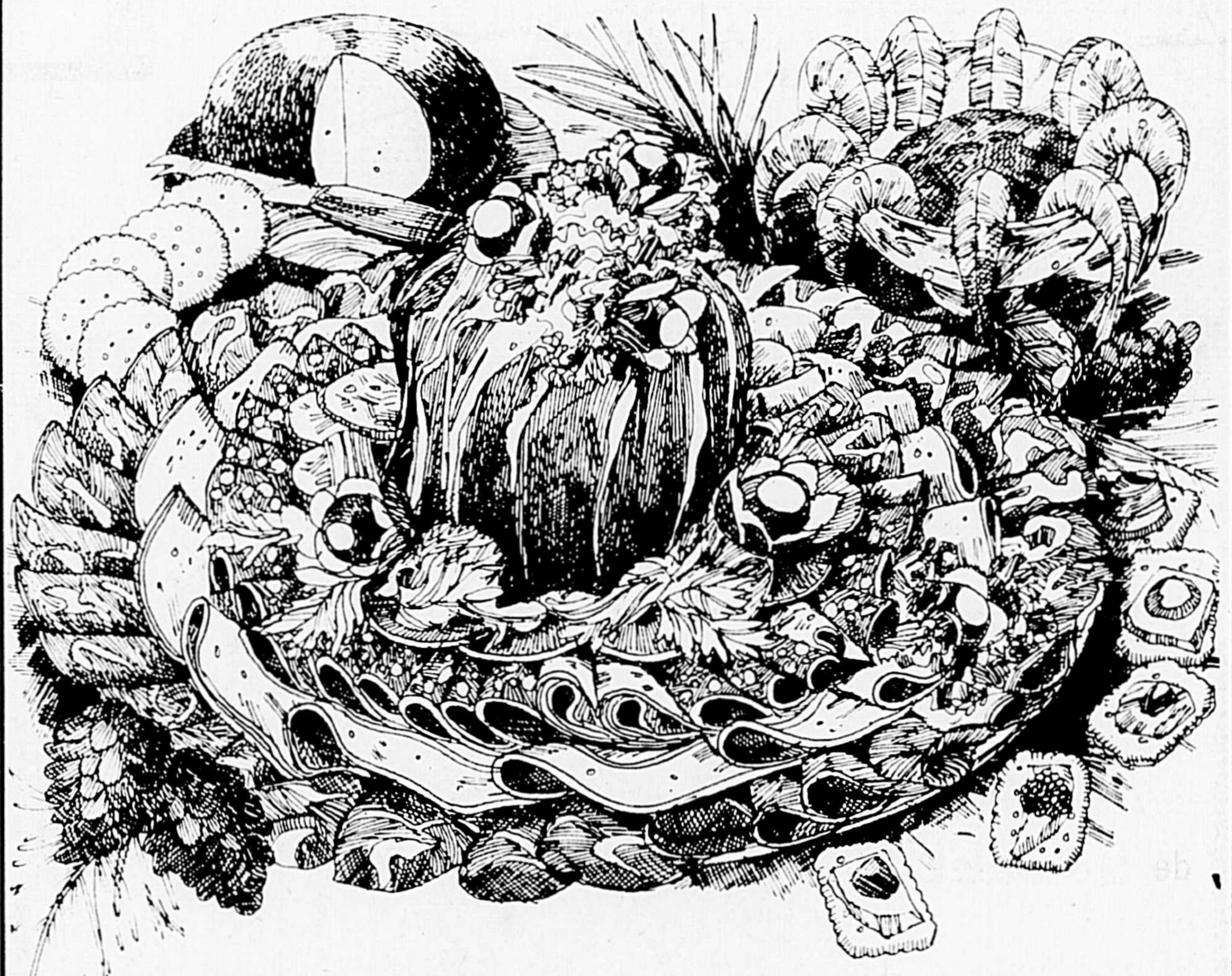
Phil Giroux, a signé son engagement avec le Domaine de Rouville, propriété de M. Maurice Robillard que nous reconnaissons à la droite de la photo.



C'est à l'occasion d'une conférence de nouvelles, que M. Maurice Robillard, architecte, a annoncé l'ouverture du nouveau parcours de golf, au Domaine de Rouville. Plusieurs personnalités et amis étaient présents au domicile de M. et Mme Robillard à Saint-Jean-Baptiste. Nous retrouvons sur cette photo: Serge Bernier, assistant du Pro Marcel Pigeon, de Laprairie; le 2e sur la photo, M. Phil Giroux, qui sera le Pro du Domaine de Rouville, M. Maurice Robillard, expliquant le plan, M. Jean Giroux, Pro du club de golf de Saint-Hyacinthe, Dollard Saint-Laurent, ancien joueur de hockey, un des gouverneurs du club et Marc Giroux, assistant pro à Saint-Hyacinthe.

Au temps des fêtes, faites-vous en pas, Steinberg est là!

Quand la maison est remplie de parents et d'amis, il est grandement temps de sortir de votre cuisine et de vous amuser un peu, non? Laissez plutôt à Steinberg le soin de préparer le repas en commandant un buffet froid. C'est vite fait, tout prêt, tout frais et ça plaît à tout coup. **Passer voir le préposé à la charcuterie 2 jours à l'avance** en lui indiquant vos besoins et vous n'aurez qu'à passer prendre le buffet au moment convenu. Jetez un coup d'oeil sur notre choix et nos prix: ça vous convaincra sûrement!



Pour 10 personnes

Viande fumée, salami Steinberg, poulet farci, capicolli, salade de pommes de terre, salade de chou, cornichons, petits pains, radis, persil et celeri.

\$27⁰⁰

Pour 20 personnes

Salami Steinberg, viande fumée, poulet farci, capicolli, jambon cuit, pain de viande à l'ancienne, salade de chou, salade de pommes de terre, cornichons, petits pains, radis, persil et celeri.

\$52⁰⁰

Pour 30 personnes

Salami Steinberg, poulet farci, viande fumée, jambon cuit, mortadelle, salade de chou, salade de pommes de terre, cornichons, petits pains, radis, persil et celeri.

\$73⁰⁰

Pour 40 personnes

Viande fumée, poulet farci, jambon polonais, salami Steinberg, mortadelle, salade du chef, salade de pommes de terre, cornichons, petits pains, radis, persil et celeri.

\$93⁰⁰

Pour 50 personnes

Mortadelle, dinde roulée, salami Steinberg, poulet farci, viande fumée, jambon cuit, Parisier, salade de macaroni, salade de pommes de terre, salade de chou, cornichons, petits pains, radis, persil et celeri.

\$110⁰⁰

(Si plus de 50 ajouter \$2.20 par personne)

Sauf aux quelques magasins sans comptoir de charcuterie.

Oui,
Steinberg
est de
votre côté.



En cette période de réjouissances et de rencontres fraternelles, les dirigeants et le personnel de Votre Caisse Populaire sont heureux d'offrir à toute la population leurs vœux de joie, bonheur et prospérité.

Votre Caisse Populaire

nouvelles RÉGIONALES

Marieville:

Action Chambre de Commerce

La Chambre de Commerce de Marieville, a tenu sa première assemblée générale à laquelle assistaient plusieurs commerçants et professionnels de cette municipalité.

Au cours de cette réunion tenue à l'Auberge Marieville, les participants se sont rendus compte, du souci des nouveaux ad-

ministrateurs de la Chambre, pour que celle-ci prenne la place qui lui revient, soit celle de l'Association (la seule d'ailleurs) qui a un pouvoir de pression auprès des différents paliers d'administration publique, dans les revendications concernant le développement économique.

Le programme d'action pour 1980, entrepris par la Chambre de Commerce de Marieville, ne laisse pas de doute dans l'esprit des personnes éclairées, on y retrouve la décision des administrateurs, de s'affirmer davantage dans un domaine qui est le sien, la promotion de son milieu.

Pour ce faire, la direction de la Chambre de Commerce a réussi à mettre sur pied, un secrétariat permanent, dont le bureau est situé au 1027 rue Chambly et Mlle Linda Calgaro, en assume la permanence. En plus de réunir en un même lieu, archives, documentation, correspondance, la secrétaire sert également de guide aux visiteurs de l'extérieur, en facilitant la recherche. De plus, la Chambre de Commerce,

offre aux marchands membres, la possibilité de faire dactylographier une lettre, par leur secrétaire, pour ceux qui n'en ont pas.

Les projets communautaires mis de l'avant par la Chambre, s'apparentent à la promotion générale de Marieville: la campagne d'embellissement renforcée par la semaine des fleurs et présentée à l'occasion d'une vente-trottoir, seront préparés pour accueillir une foule de gens lors d'événements qui attirent comme un tournoi de balle, par exemple.

Les diners-causeries et des cours de formation seront offerts aux membres, dans les sujets que ceux-ci désirent.

Des visites industrielles, locales et régionales, permettront aux membres de se familiariser davantage sur les productions industrielles de notre région.

L'on retrouve à l'état de projet, la mise en place d'un panneau d'affichage communautaire, afin d'éviter la duplication d'organisations diverses au même moment.

Dans un autre volet, le Banquet de la Personnalité, aurait pour avantage de rendre hommage au dévouement d'une personne qui se serait distinguée dans un domaine tel que: artistique, sportif, communautaire ou dans le monde des affaires.

Cette soirée, dont l'ampleur revêtait un air de gala, inviterait toute la population à s'unir dans un même esprit, celui de reconnaître les valeurs d'une personne qui se dévoue pour la collectivité. Enfin, l'assistance anticipée très nombreuse, par les promoteurs, permettrait de garnir les coffres du mouvement, qui n'a d'autres sources de revenus que les cotisations de ses membres.

Enfin, dans un large désir de promouvoir son patelin, la Chambre de Commerce étudie la possibilité de faire installer des panneaux de bienvenue aux entrées de Marieville et, à ce sujet, doit présenter un projet au conseil municipal dont elle en espère la participation.

Toujours dans le même ordre d'idée, il est question de faire installer des panneaux portant un slogan incitant les consommateurs à faire ses

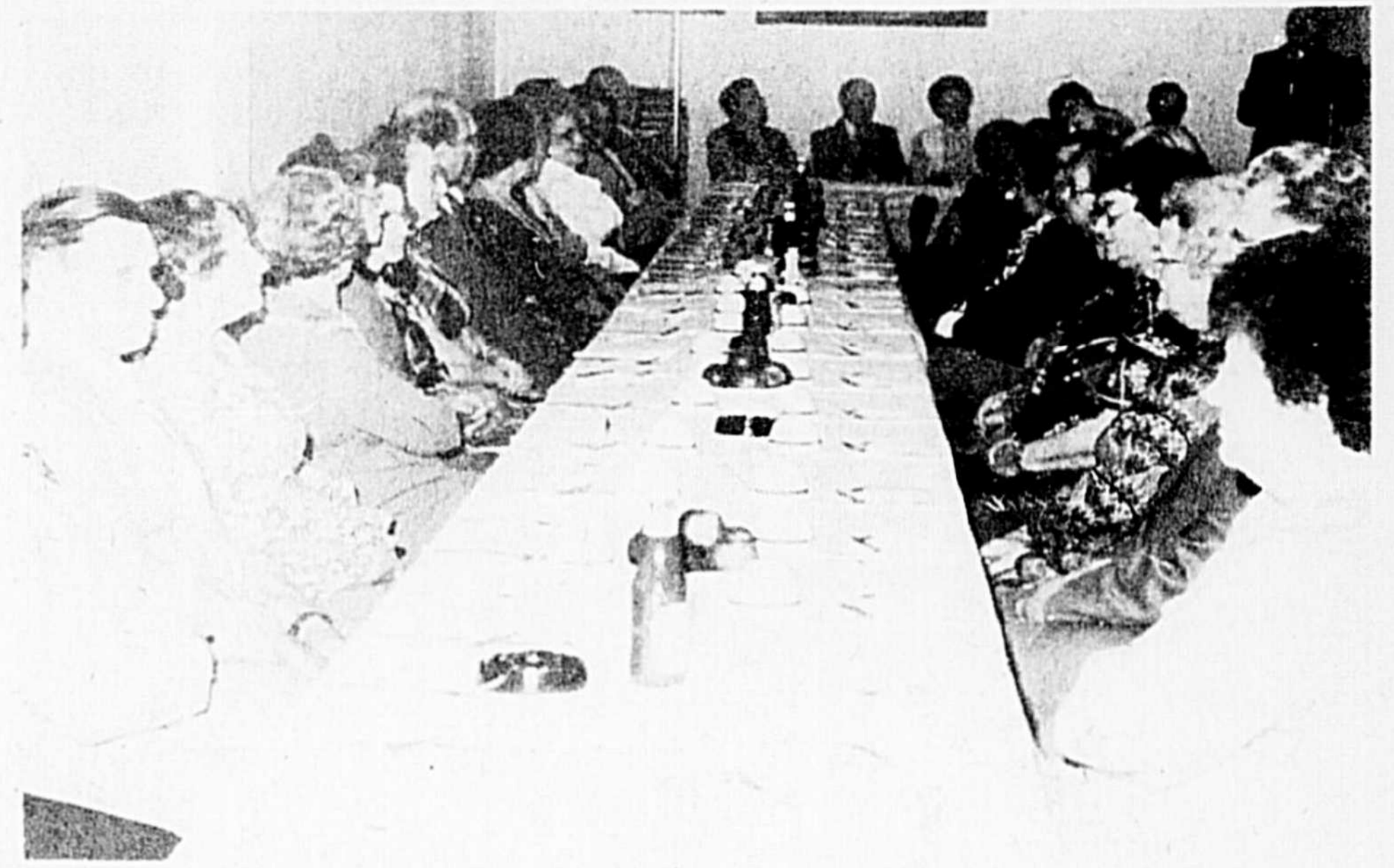
achats chez-nous. Pour trouver ce slogan, on demandera aux élèves de la Polyvalente de participer à un concours. Il aura pour avantage de sensibiliser les jeunes à la question.

Présentement, des marchands ont accepté de participer au concours de décorations des Fêtes, celui-ci coïncide avec la promotion commerciale, qui offre un voyage à Miami, pour deux personnes pour une semaine, plus \$200 en argent et dont les billets sont offerts chez les marchands participants.

Le tirage aura lieu samedi le 22 décembre à 15 heures à l'intersection des rues Dupont et Sainte-Marie, qui seront fermées pour l'occasion, à la suite du défilé du Père Noël.

Dans le but de renseigner ses membres, la Chambre de Commerce avait invité M. Gérard Laurin, directeur du comité de Prévention du Crime à Marieville. Celui-ci, accompagné de Mlle Sylvie Benoit, présenteront un diaporama, fort éducatif sur le vol à l'étalage.

S'unir pour grandir, tel est le slogan de la Chambre de Commerce, pour 1980.



Déjeuner causerie

Le premier déjeuner-causerie du Club de l'Age d'Or de Rougemont a réuni à l'école Saint-Michel, pas moins d'une centaine de personnes.

salle de l'école Saint-Michel où les auditeurs écoutaient le conférencier, avec attention.

Toutes semblèrent intéressées par la facilité d'allocation du Père Fernand Larochelle, qui a entretenu son auditoire durant au moins deux heures, évoquant des souvenirs du passé sur son sacerdoce.

La photo de droit montre une partie de la table d'honneur, M. Charles-Emile Benoit, président du club de l'Age d'Or, le Père Larochelle, tandis que celle du bas présente une vue d'une partie de la



M. Normand Poulin, est le président de la Chambre de Commerce et cette année, ses intentions sont de promouvoir le milieu avec l'association qui a le plus de prestige et de pouvoir décisionnel dans le domaine économique, soit la Chambre de Commerce, mouvement dans lequel il milite.



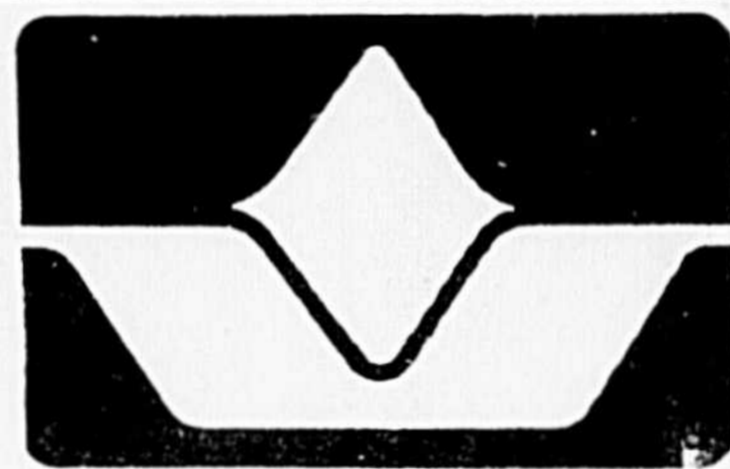
Les membres de la Chambre de Commerce, ont eu l'avantage de profiter des renseignements et de la documentation fournis par le Comité de Prévention du Crime à Marieville, sur un sujet très en vogue à cette période de l'année: le vol à l'étalage. Nous apercevons Mlle Sylvie Benoit, du comité, M. Normand Poulin, président de la Chambre de Commerce locale et M. Gérard Laurin, directeur du comité.

Pour cette excellente année à l'occasion des fêtes de la part de **léostudel inc** et son personnel...

NOUS VOUS
DISONS...

Merci...

léostudel inc
1605 des Cascades
Saint-Hyacinthe



Les grands magasins **Woolworth** 1879-1979



Une touche traditionnelle pour Noël

SUPERBE BOUQUET DE POINSETTIES

Un cadeau de Noël qui réjouira l'hôte et qui ajoutera une note de fête dans la maison. Chaque plant de 6 à 8 fleurs est offert dans un pot de 6 po enveloppé dans un papier d'aluminium.

4⁹⁸ chac.

Une façon agréable de recevoir. Commandez vos buffets dès maintenant pour la saison des Fêtes. 773-7496.



pour faciliter vos achats

1305 Des Cascades sur la Plaza Maskoutaine

Utilisez ces cartes dans tous les magasins Woolworth au Canada

nouvelles RÉGIONALES

Saint-Césaire, Rougemont et Saint-Jean-Baptiste sur un pied d'égalité

Après avoir complété la moitié du calendrier, les formations ci-haut mentionnées, sont à nouveau d'égal force, au domaine des victoires acquises. Pour débiter, disons que Saint-Jean-Baptiste a accumulé 49 buts alors que Rougemont en a 41 et que Saint-Césaire a une fiche de 35 buts. Ces formations ayant évolué samedi soir dernier, ont lutté farouchement pour venir rejoindre Rougemont qui détenait seul la tête du classement: ce phénomène s'est produit à plusieurs reprises, depuis le début de la saison. C'est donc dire qu'un équilibre existe, dans le circuit Junior "C" Inter-Comté.

Lors des quatre dernières rencontres, le R. Bernard de Saint-Pie est sorti vainqueur, devant le Select de Saint-Pie, au compte de 5 à 4 au Stade de La Providence, alors que les Aigles de Saint-Damase en faisait autant, en battant 7 à 4 les Lynx de Rougemont. Dans ce match, Luc Palardy comptait à deux reprises, alors

que Sylvain et Martin Palardy y allaient d'un but chacun, tout comme Daniel Labrecque, Michel Carrière et Jocelyn Jodoin. Par ailleurs, pour Rougemont, Normand Dalpé enregistrait deux buts et Yvon Barré ainsi que Richard Barré complétaient le pointage. De leur côté, les Olympiens de Saint-Césaire battaient facilement, les Vikings de Sainte-Madeleine au compte de 6 à 1. Dans cette victoire, J.-P. Bégin a réalisé un truc du chapeau et Robert Gagné, Michel Viens ainsi qu'Yves Choimière, faisaient bouger les filets une fois chacun. Le seul but de la pauvre formation de Sainte-Madeleine a été enregistré par Sylvain Tassé. Avouons que cette équipe semble se plaire, dans ce gouffre, puisqu'elle n'a pas remporté une seule victoire, au cours des dix premières rencontres, et cela est dû à un nombre considérable de punitions; ce n'est sûrement pas l'endroit pour gagner un match.

Quand on fait face à une formation disciplinée, comme celle de Saint-Césaire, surtout au jeu, on ne peut pas en dire autant en dehors de la patinoire. Bref, disons en passant, que le duo Gagné et Bienvenue détient la meilleure moyenne, 2.10 dans la colonne des cerbères.

Le Métro de Saint-Jean-Baptiste a pour sa part, remporté difficilement la victoire devant les Castors d'Ange Gardien, en comptant à quatre reprises, soit les buts de Daniel Lambert, un doublé et ceux de Michel Fiset et Serge Hade. Dans le camp des perdants, Michel Dion, Christian Tarte et Guy Ménard y allaient d'un but chacun. L'autre moitié du calend-

rier se complètera, par le retour des formations dans leur division respective. Samedi soir prochain, au Stade de La Providence, Saint-Pie sera opposé à Sainte-Madeleine, alors que du côté de Saint-

Césaire, Saint-Jean-Baptiste affrontera Saint-Damase, suivi de la rencontre du Rougemont contre Saint-Paul et Saint-Césaire, face à Ange Gardien. Le tout débitera à sept heures.

CLASSEMENT GÉNÉRAL

Division S.-Césaire	PJ	G	P	N	BP	BC	Pts
Rougemont	10	6	3	1	41	26	13
Saint-Césaire	10	6	3	1	35	31	13
Saint-Paul	10	5	3	2	42	37	12
Ange Gardien	10	4	6	0	29	41	8

Division La Providence	PJ	G	P	N	BP	BC	Pts
Saint-Jean-Baptiste	10	6	3	1	49	38	13
Saint-Pie	10	5	4	1	39	33	11
Saint-Damase	10	5	5	0	37	37	10
Sainte-Madeleine	10	0	10	0	18	57	0

MOYENNE DES GARDIENS		
Saint-Césaire, A. Bienvenue, A. Gagné	2.10	
Rougemont, A. Allard, C. Proulx	2.60	

Alain Beauregard

(ancien Garage Goyette)

Speed Shop
Service de remorquage
ouvert 24 heures
7 jours par semaine

RUFF roues blanches

10-1570-C 15 x 7	\$45
10-1570-D 15 x 7	\$45
10-1580-C 15 x 8	\$50
10-1580 15 x 8	\$50

Les boulons et caps sont inclus dans le prix



Roues chromées RUFF

20-1570-D 15 x 7	\$60
20-1570-A 15 x 7	\$60
20-1580-C 15 x 8	\$65
20-1580-A 15 x 8	\$65

Sièges baquets pour van
\$110

Sièges baquets basculants pour van
\$160

ULTRAMAR
Saint-Simon
route 20
sortie 145
Trans-Canadienne
798-9902



M. Jean-Paul Rathé, président sortant, reçoit son cadeau des mains de M. Marc Fournier, président actuel.

Soirée en l'honneur de M. J.-P. Rathé

Une soirée récréative avait été organisée en l'honneur de M. Jean-Paul Rathé, président sortant du club Optimiste de Rougemont.

La lecture d'une adresse, la remise de fleurs à Mme Dolorès Rathé étaient de mise et, comme présent à M. Rathé, on lui offrait une magnifique montre, sans doute pour lui rappeler les nombreuses heures qu'il a consacrées à la cause Optimiste, et il est à espérer qu'il ne les a pas dépensées en vain.

De nombreuses activités ont eu lieu sous son terme et avec son épouse Dolorès, il a su conserver l'accueil chaleureux dont on s'attend de la part de véritables Optimistes qui mettent en pratique le Credo, récité à toutes les réunions.

Une année d'expérience enrichissante se termine et c'est avec beaucoup d'émotion que M. Rathé, remercia ses collaborateurs. La soirée s'est tenue à la Salle Le Vagabond, à Rougemont.

Ligue Ballon Balai Inter-Comté

Dans la première partie, un seul but a procuré un triomphe du Saint-Jean-Baptiste sur le Saint-Damase 1 à 0. Alain Beaudry a touché le fond du filet, et Roger Lacaille mérite le blanchissage.

Victoire de l'Hôtel Saint-Paul sur Ange Gardien par la marge de 5 à 3. Pierre Mailloux avec 2 buts, R. Talbot, R. Fournier et Luc Choquette ont été les marqueurs pour Saint-Paul. Benoît Moineau, Marcel Tarte, Roger Ledue ont fait de même pour Ange-Gardien.

Toute nulle entre Rougemont et Saint-

Césaire 2 à 2. Denis Paquette, Pierre Cournoyer pour Rougemont; Michel Larose, Germain Carrière pour Saint-Césaire ont été les compteurs.

Victoire facile de la Caisse populaire de Saint-Césaire contre le Sainte-Cécile de Milton par le pointage de 8 à 1. André Bégin a réussi un tour du chapeau. Réjean Gauvin, André Beaudry, Daniel Guillet, Yves Michaud et René Chagnon ont compté chacun un but. Daniel Breault a aussi amassé 5 passes. Michel Brodeur évite le pinceau pour Milton.

JEAN-GUY FLEURISTE

131 boul. Laurier, Sainte-Rosalie
Face à Germain Larivière
OUVERT 7 JOURS PAR SEMAINE
Lundi au vendredi 9h. à 21 heures
Samedi et dimanche 9 à 17 heures
Nous acceptons les commandes par téléphone
Appelez-nous à 799-4888 ou 799-4561
Service plan mise de côté et de livraison

POINSETTIAS
À partir de
\$4.95

Grand choix de fleurs coupées, fleurs séchées et de soie.

Cadeaux, bibelots, Décorations de Noël Hydromètre

20%
d'escompte

SPÉCIAL 50% d'escompte
sur toutes plantes fleuries, poinsettias, azalées, bégonias, chrysanthèmes
Et plantes vertes
Se terminant le 1er janvier 80
Oeillets \$6 la douz.
Payé et apporté

Meilleurs voeux
Meilleurs voeux, merci à tous nos clients et à ceux qui le deviendront pour que l'année 1980 soit encore une année consacrée à l'enfant petit ou grand et à l'amour avec un grand A. Merci beaucoup de Lorraine, Micheline, Jean-Guy pour votre confiance



799-4888
799-4561

nouvelles RÉGIONALES

L'Inter-Comté rend hommage à ses joueurs du mois

Suite à un scrutin verbal ou écrit, effectué à l'intérieur de chaque formation désignée, la ligue de hockey Junior C Inter-Comté, a rendu hommage aux jeunes joueurs du mois, à l'Arena Guy-Nadeau de Saint-Césaire, lors du premier programme. Ces derniers ont été présentés aux nombreux partisans dans les gradins. Marco Messier, cerbère des Aigles de Saint-Damase et Yves Grondin, gardien de but des Castors d'Ange-Gardien, recevaient ce titre, pour le mois d'octobre, alors que Serge Morier du Métro de Saint-Jean-Baptiste et Richard Barré, des Lynx de Rougemont se voyaient octroyer cet honneur, pour le mois de novembre.

C'était la présentation du cadeau-souvenir, gracieuseté de la Brasserie O'Keefe et Michel Lemonde, représentant de l'agent de Granby et J.-Claude Lacroix, président du circuit Inter-Comté étaient sur place, pour la remise du cadeau.

LA SECTION DE SAINT-CÉSAIRE À LE MEILLEUR

Au cours de la même soirée, il y avait quatre rencontres très importantes, entre les deux divi-

sions du circuit et c'est la division de Saint-Césaire qui a eu le meilleur sur celle de La Providence, puisque les Olympiques de Saint-Césaire remportaient la victoire de 5 à 1 devant les Selects de Saint-Pie. De son côté, le R. Bernard de Saint-Paul remportait par un gain de 6 à 4, face aux Aigles de Saint-Damase, alors que les Lynx de Rougemont battaient le Métro de Saint-Jean-Baptiste, au compte de 6 à 1 et, pour compléter, les Castors d'Ange Gardien sortaient vainqueur 4 à 3, face aux Vikings de Sainte-Madeleine, lors du seul affrontement, présenté au Stade de La Providence.

Cela ne veut nécessairement pas dire ou confirmer la supériorité d'une division, au contraire, cela démontre que l'équilibre est présent dans le circuit Junior C Inter-Comté. Le classement demeure toujours assez serré et l'écart est très mince, après neuf rencontres.

Cela n'est pas encore fini, puisqu'il reste dix autres matches, pour compléter le calendrier de la saison régulière.

ROUGEMONT DOMINE LE CLASSEMENT FINAL

Pour l'instant, les Lynx de Rougemont sont seuls en tête, après avoir affronté le Métro de Saint-Jean-Baptiste. Cette victoire permettait aux protégés de François Gaboury, de prendre une avance de deux points de plus, soit treize contre onze du Saint-Jean-Baptiste, du Saint-Pie et du Saint-Césaire. D'autre part, Robert Nadeau s'est glissé seul à la tête du classement, dans la colonne des dix meil-

leurs compteurs du circuit, suivi de très près par Serge Morier de Saint-Jean-Baptiste. Nadeau fait partie de la formation de Rougemont et finalement Rougemont recèle le meilleur duo de cerbères, avec une moyenne de 2,37. André Allard et Christian Proulx, se sont avérés supérieurs depuis le début de la campagne, mais ils sont suivis de très près par le duo de gardiens de Saint-Césaire, A. Bienvenu et A. Gagné.

CLASSEMENT DANS LES DIVISIONS

Division	PJ	G	P	N	BP	BC	Pts
Division Saint-Césaire	9	6	2	1	37	19	13
Rougemont	9	5	3	1	29	20	11
Saint-Césaire	9	4	3	2	37	33	10
Saint-Paul	9	4	5	0	26	37	8
Ange Gardien							

Division	PJ	G	P	N	BP	BC	Pts
Division Providence	9	5	3	1	45	35	11
Saint-Jean-Baptiste	9	5	3	1	35	28	11
Saint-Pie	9	4	5	0	30	33	8
Saint-Damase	9	0	9	0	17	51	0
Sainte-Madeleine							



Nous retrouvons les joueurs de hockey à qui la ligue de hockey Junior C Inter-Comtés O'Keefe, a rendu hommage, dans l'ordre habituel: Richard Barré des Lynx de Rougemont, M. Michel Lemonde, commanditaire O'Keefe, Marco Messier, gardien de buts des Aigles de St-Damase, Serge Morier, ailier droit du Métro St-Jean-Baptiste, M. Jean-Claude Lacroix, président de la ligue et Yves Grondin, des Castors de l'Ange-Gardien.

galeries st-hyacinthe



3200, BOUL. LAFRAMBOISE



PROMOTION:
GAGNEZ "UNE" DES
TRENTE CHAISES
TELLE QU'ILLUSTRÉE
\$2400.00 en PRIX

DÉBUT DU CONCOURS: 1^{er} DÉCEMBRE 1979
FIN DU CONCOURS: 24 DÉCEMBRE 1979
1 COUPON de PARTICIPATION
AVEC TOUT ACHAT.



LES RÈGLEMENTS DE
PARTICIPATION ET LA
MÉTHODE D'ATTRIBU-
TION DES PRIX SONT
INSCRITS SUR LE
BARIL-TIRAGE

JOYEUX NOËL
et
BONNE CHANCE
À TOUS!

« MOI... J'CHOISIS »
LES GALERIES DE ST-HYACINTHE

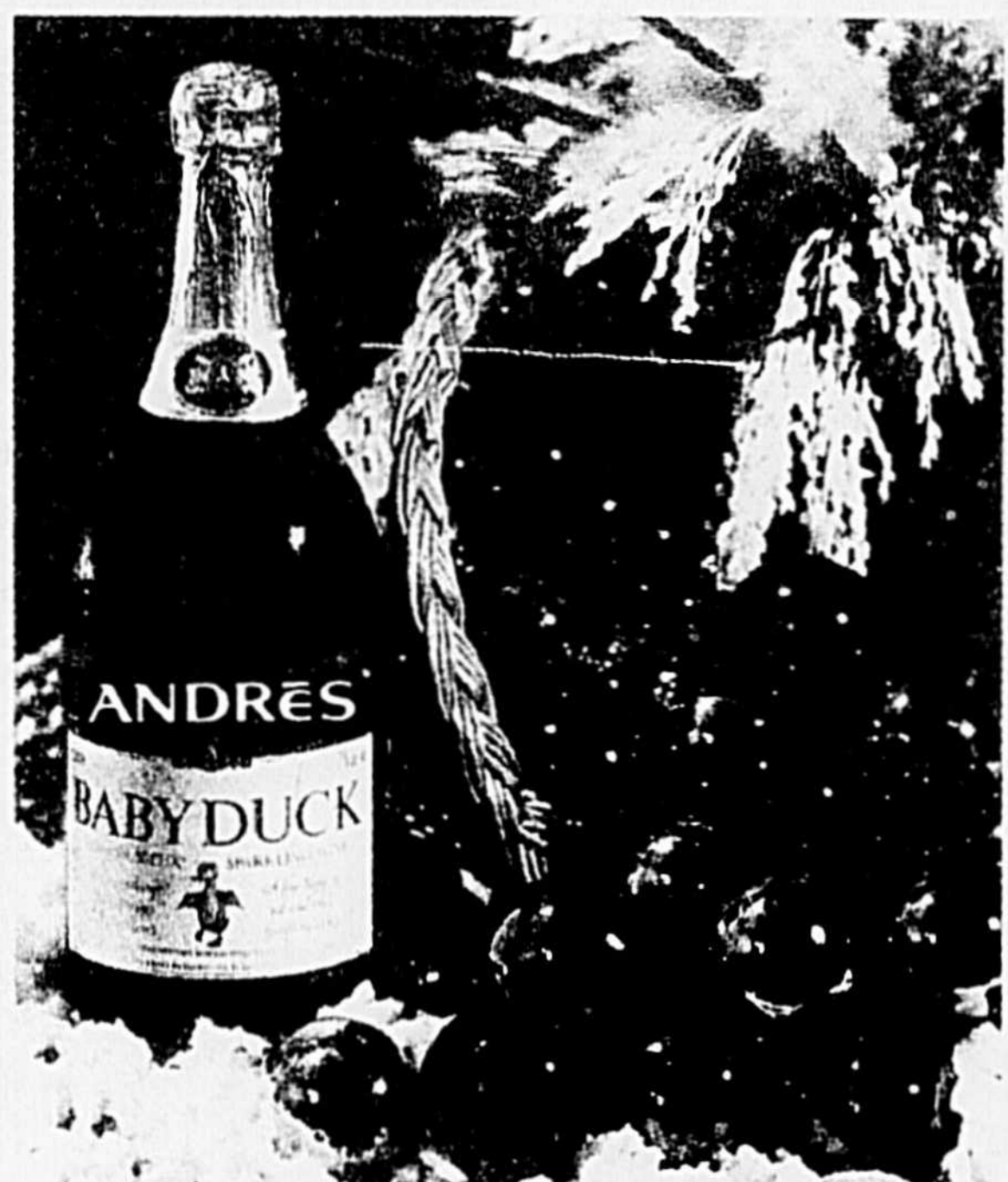
BANQUE ROYALE
BIJOUTERIE LATENDRESSE
BOUTIQUE DE MODES FLEUR BLEUE INC.
BOUTIQUE DENISE SAINT-PIERRE
BOUTIQUE DU CADEAU
BOUTIQUE ELEN LEMIRE INC.
BOUTIQUE MARIE-MOI
BOUTIQUE MAXIME
BOUTIQUE SNOOPY
CENTRE DE COUTURE MASKOUTAIN
CENTRE D'IMAGE ET DE SON ATLANTIQUE

CHARCUTERIE BAGOT
CHAUSSURES PAVANE LTÉE
CHAUSSURES TRANS-CANADA
DIRECT FILM INC.
FIDUCIE DU QUÉBEC
FLEUR ATOUT
GALPEAU MUSIQUE
HART'S
JÉRÔME
KIOSQUE LOTO QUÉBEC
LA TRICOLAINE
LAITERIE LECLERC
LE CHÂTEAU CHAMBORD
LINDOR'S

LINGERIE MAUDE INC.
MERCERIE JEAN-PAUL PITT
MONIK TEXTILES
PANTORAMA
PETIT PRINCE
PIK NIK
RADIO SHACK
SALON DE COIFFURE POUR HOMMES
SALON VANIK
SOCIÉTÉ DES ALCOOLS DU QUÉBEC
STEINBERG
VINCENT CHARTIER, PHARMACIEN
VOYAGES GUY QUINTAL INC.
ZELLER'S

Commencez votre tournée des Fêtes Chez Andrès

3055, rue Picard Saint-Hyacinthe, tél. 773-7468



Dans leurs nouveaux emballages-cadeaux, les bons vins ANDRÈS sont plus que jamais une merveilleuse façon de souhaiter Joyeux Noël.

La boîte de quatre bouteilles plaira à tous les amateurs de vins avec ses Baby Duck, Moulin Rouge, Chante Blanc et Apero Bravo, tous en format de 750 ml. à \$11.70 c'est tout un cadeau.

La boîte de deux bouteilles contenant un Chanté blanc et un Baby Duck, ça se donne très bien pour \$5.75 et ça prend encore mieux.

Faut voir aussi, le magnum (1.5 litre) de Baby Duck, Sangria, les Moulin Rouge et Blanc, les Chanté rouge, blanc et rosé dans leurs emballages-cadeaux.

Vous réaliserez que pour \$4.70 à \$5.55 on peut encore offrir de beaux et bons présents. Aussi ne manquez pas de voir nos ensembles spéciaux de \$25.00 à \$90.00

Venez chercher vos bons vins ANDRÈS dans leurs emballages-cadeaux dès aujourd'hui.

C'est le bon temps d'en profiter, ça arrive rien qu'une fois par année



ANDRÈS

Heures d'ouverture
lundi au vendredi 9:00h. - 12:00h.; 19:00h. - 21:00h.

nouvelles RÉGIONALES

Marieville:

Le carnaval, c'est parti!

Les Chevaliers de Colomb, conseil 1671 de Marieville ont dévoilé les grandes lignes du 11e carnaval, lors d'une conférence de nouvelles tenue jeudi dernier à l'Auberge Marieville, en présence d'une centaine de personnes.

Cette année encore, les Chevaliers de Colomb, parraineront cette période de réjouissances, qui se tiendra du 18 janvier au 2 février inclusivement.

Les principales activités auront lieu tour à tour, à

la Polyvalente Mgr Euclide Thérberge, au Pavillon Lussier et à la salle des Chevaliers.

M. Jacques Robillard, Grand Chevalier du conseil 1671 agissait une fois de plus comme maître de cérémonie, avec tout le brio qu'on lui connaît. Il présenta les candidates au titre de reine, Mlles Christine Girard, Lise Larocque et Sylvie Ostiguy.

L'assistance fut à même d'apprécier les talents du jeune étudiant Christian Ostiguy, de Saint-

Mathias, qui a dessiné le macaron offert en vente cette année. Il a été sélectionné parmi 35 participants et lui-même avait fourni 3 dessins, dont un a été retenu par les organisateurs du carnaval.

Le jovial Bonhomme Carnaval fit une entrée triomphale dans la salle, entonnant la chanson-thème du Carnaval de Marieville, avec la participation de l'assistance. Cette année encore son rôle sera d'animer les nombreuses activités.

Au terme de la réunion, les responsables de l'organisation ont signé un protocole d'entente avec la compagnie Molson-Laurentide qui commanditera ces événements. Les Distilleries Dumont, apporteront également un apport précieux comme commanditaire.

Un cocktail maison avait gracieusement été offert par le propriétaire de l'Auberge Marieville, M. Raymond Lacombe.

Les détails concernant les activités seront dévoilés lors des prochaines éditions.



Nous apercevons le jovial Bonhomme Carnaval, toujours de la partie dans toutes les activités du Carnaval; à ses côtés, la reine 1978-79 Diane Turgeon, les duchesses Christiane Girard et Lise Larocque, Mlle Sylvie Ostiguy, était malheureusement retenue au lit par la maladie.



Le rôle de la reine du Carnaval n'est pas encore terminé et elle a été la première à recevoir le macaron qu'elle aura elle aussi, à offrir en vente. Nous l'apercevons ici alors qu'elle reçoit ce macaron destiné par Christian Ostiguy de Saint-Mathias, à la droite de la photo.

Club or et argent

Soirée du Club Or et Argent de Marieville, le samedi 22 décembre au Pavillon Lussier de Marieville à 8 heures 30. Orchestre Les Joyeux Chevaliers, prix de présence et goûter à la fin de la soirée. Bienvenue à tous.

Mme Lussier
Présidente

Des précisions apportées

M. Gabriel Benoit, maire de Saint-Jean-Baptiste, désire apporter les précisions suivantes concernant les montants déclarés récemment au sujet du système d'éclairage des terrains de jeux de cette localité.

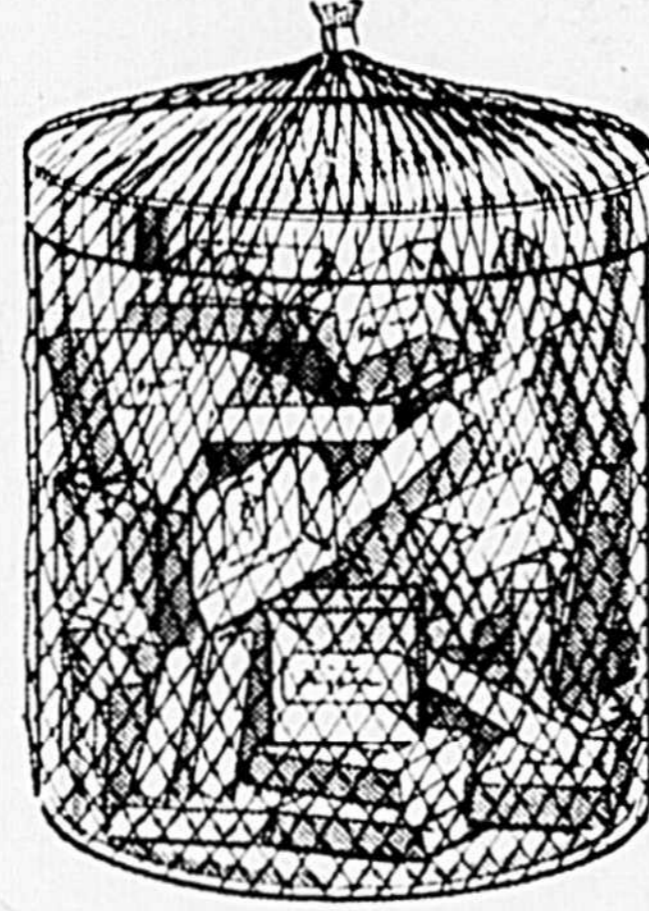
Tout d'abord, il est heureux d'annoncer que le club Optimiste de Saint-Jean-Baptiste, a consenti un don de \$5.000 (cinq mille dollars) à l'intention de ce projet, cette somme s'ajoute à la subvention de \$7.200 accordée par le Haut Commissariat, aux Loisirs à la Jeunesse et aux Sports.

Étant donné que le coût initial du projet est de \$20.275, il en restera donc seulement \$8.075 à combler par le fonds général de la municipalité.

Et les jeunes de la paroisse de Saint-Jean-Baptiste, pourront bénéficier d'un bon système d'éclairage sur les terrains de l'OTJ, leur permettant en tout temps de s'en donner à coeur joie.

Les grands magasins **Woolworth** 1879-1979 100 ANS

du 19 au 24 décembre



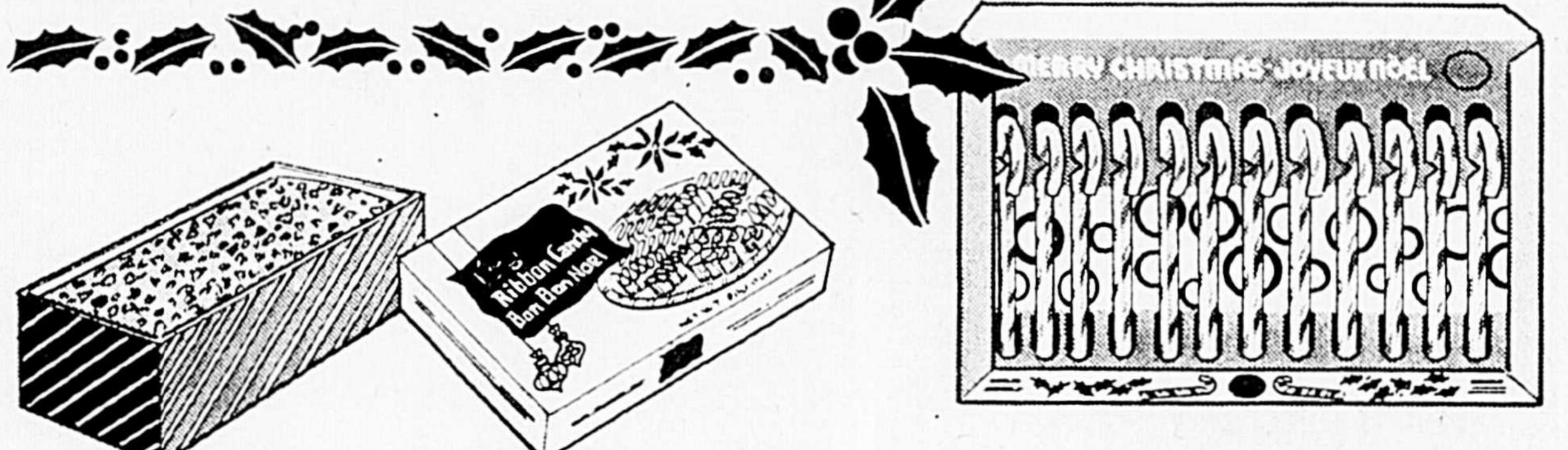
CHOCOLATS "POT OF GOLD",
centre dur ou mou au choix, enrobé de riche chocolat au lait.
Boîte de 1 lb **4⁹⁹**

Rabais de 1.24! Carrés fondants

Délicieuses petites bouchées au chocolat fondant, enveloppées dans du papier d'aluminium. Contenant en acétate. 576 g.

Prix courant Woolworth, chac.: 5.49.

Prix spécial **4²⁵** chac.
Woolworth:



Gâteau pavé

si délicieux! Il déborde de fruits et de noix et est surmonté d'un succulent glaçage. 3 lb. Un cadeau bien à point!

4⁴⁹ chac.

Bonbon ruban

un choix très apprécié. Le bonbon original le plus svelte en ville! Saveurs variées pour satisfaire toute la famille. 10 oz.

2⁶⁹ la boîte

Cannes en sucre

À Noël, offrez des cannes en sucre ou servez-vous en pour décorer la maison ou l'arbre de Noël. Elles sont délicieuses en tout temps. Petits et grands en raffoleront! Maintenant offertes dans une pratique boîte de 6 oz contenant 12 cannes.

La boîte: **89¢**



Bouchées à la noisette et au chocolat au lait.

Savourez une croustillante noisette dans chaque bouchée! Un cadeau idéal pour l'hôtesse. 397 g.

5⁹⁹ la boîte

Assortiment de chocolats "Terry of York".

Confectionnés avec le chocolat le plus exquis. Centres variés. 454 g.

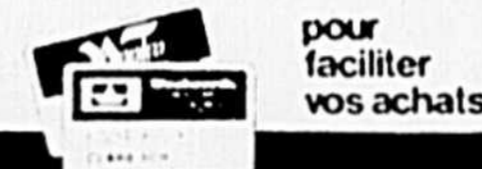
5⁹⁹ la boîte

Orange en chocolat

ayant le goût et la forme d'une vraie orange. Ouvrez-là, débalisez les quartiers et sucrez-vous le bec. 177 g.

2⁸⁹ chac.

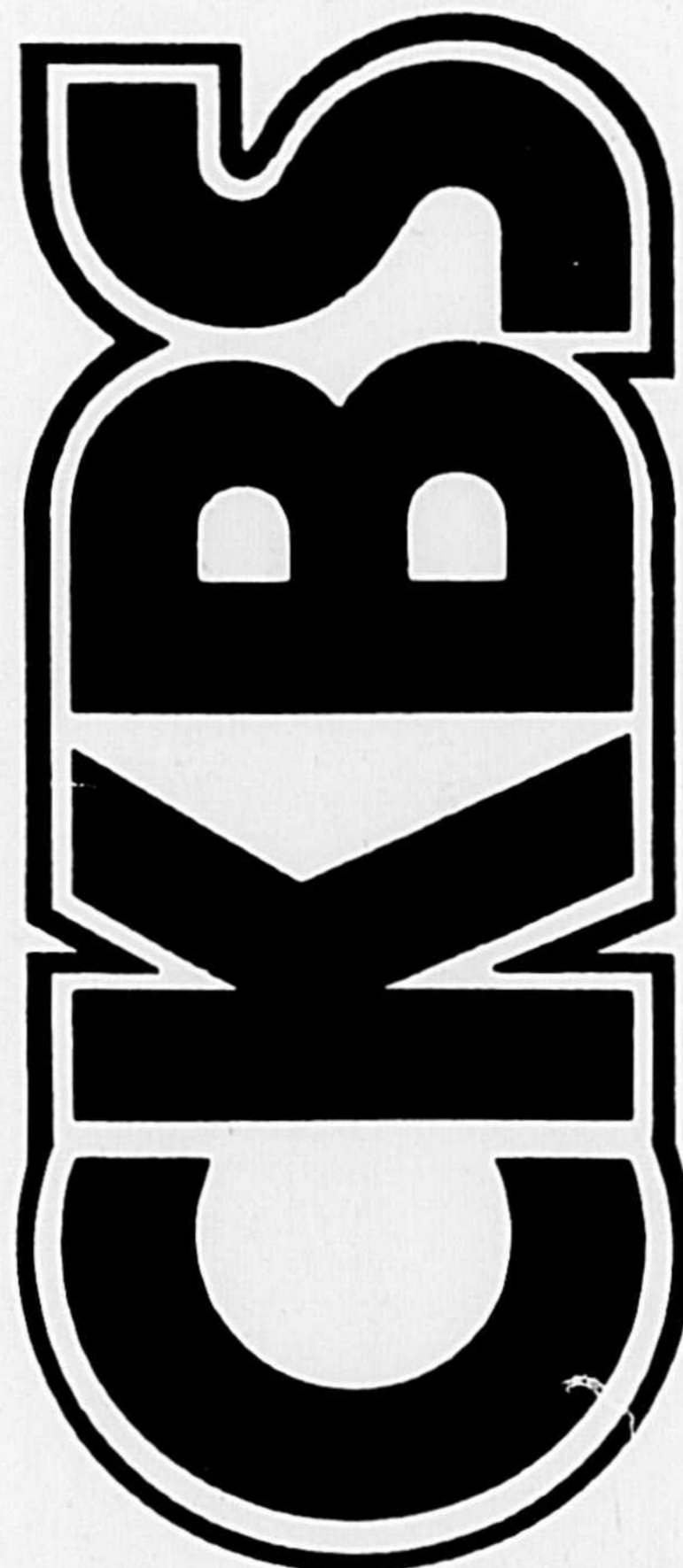
Une façon agréable de recevoir. Commandez vos buffets dès maintenant pour la saison des Fêtes. 773-7496.



1305 Des Cascades sur la Plaza Maskoutaine

Ces cartes sont acceptées dans tous nos magasins

Pour un automne chaud écouter l'automne radio de C.K.B.S. Saint-Hyacinthe



RADIO 124 SAINT-HYACINTHE

Horaire des émissions - Programmation 79-80 - C.K.B.S. RADIO 124

7.10: Les Insolences de Yvan Ducharme
7.15: Résumé des nouvelles de la nuit
7.30: Premier Radio Journal
7.40: Scène Policière avec Claude Poirier
7.45: Minute Sportive avec Yvon Blais
8.10: Insolence avec Yvan Ducharme
8.15: Première Chronique sportive
6.50 7.20 7.50 8.20 8.50 et 11.15:
Marché aux puces téléphonique
773-7628, 773-7028
12.05: Deuxième Radio Journal
12.18: Scène Policière avec Claude Poirier

12.45: Saint-Hyacinthe en Parle.
13.00: Emission Point Final
14.45: Offre d'Emploi
15.10: Saint-Hyacinthe en Parle
15.20: Naissances
15.40: Marché aux puces par courrier
15.45: Avis de Décès
16.00: Emission Vieux St-Antoine
16.40: Saint-Hyacinthe en Parle
16.50: Marché aux puces par courrier
17.00: Radio Journal

En plus des Informations à toutes les heures et demi-heures de nombreux spécialistes invités et une équipe d'animateurs et de journalistes à la fine pointe de l'actualité artistique, sociale, culturelle, politique.

Pour un automne chaud écouter l'automne Radio de C.K.B.S.

855 ave ste-marie, st-hyacinthe, p.q.
tél.; 774-6486 - 774-6487

nouvelles RÉGIONALES

Tous les secteurs éligibles aux subventions du MEER

Suite à l'implication dans le dossier économique par les différents paliers gouvernementaux, une refonte du programme de subventions à l'intérieur de la présente zone spéciale de Montréal a été annoncée par le ministère d'Expansion économique régionale.

En effet, le Meer a réalisé la nécessité et l'importance d'éliminer les contraintes marquant une partie du territoire de la zone spéciale de Montréal. Cette révision du programme de ladite zone fait suite aux consultations menées par le gouvernement du Canada, conjointement avec le gouvernement du Québec et les principaux agents économiques dont, notamment, les commissariats industriels.

Monsieur Robert de Cotret, ministre d'Etat chargé du Développement économique, et monsieur Elmer Mackay, ministre d'Expansion économique régionale au gouvernement fédéral, ont annoncé ce changement au nouveau programme du MEER, lors d'une conférence de presse tenue à l'hôtel Quatre-Saisons de Montréal, le 5 décembre dernier. Cette mesure entrera en vigueur le 1er avril prochain.

Monsieur Daniel Dicaire, de la Commission industrielle montréalaise, présente à cette annonce officielle, explique "que le MEER a rendu admissible la zone périphérique à la zone spéciale de Montréal, zone dans laquelle le territoire de la Commission industrielle montréalaise était antérieurement inclus".

Nul doute que cette refonte permettra l'éclosion de plusieurs petites industries, lesquelles étaient à la merci de la conjoncture économique du MEER. La région bénéficiera sûrement largement de cet élargissement puisque les contraintes antérieures étouffaient plusieurs projets dans l'oeuf.

"En résumé", déclare monsieur Dicaire, "tout investissement majeur soit dans l'expansion d'une entreprise déjà existante ou soit dans l'implantation d'une nouvelle industrie sera éligible à une subvention du ministère d'Expansion économique régionale (MEER) en autant qu'il en rencontre les critères. Nous y voyons un fort stimulant à l'investissement et à la création d'emplois dans l'industrie manufacturière pour la région". termine monsieur Dicaire.

Monique Blanchard



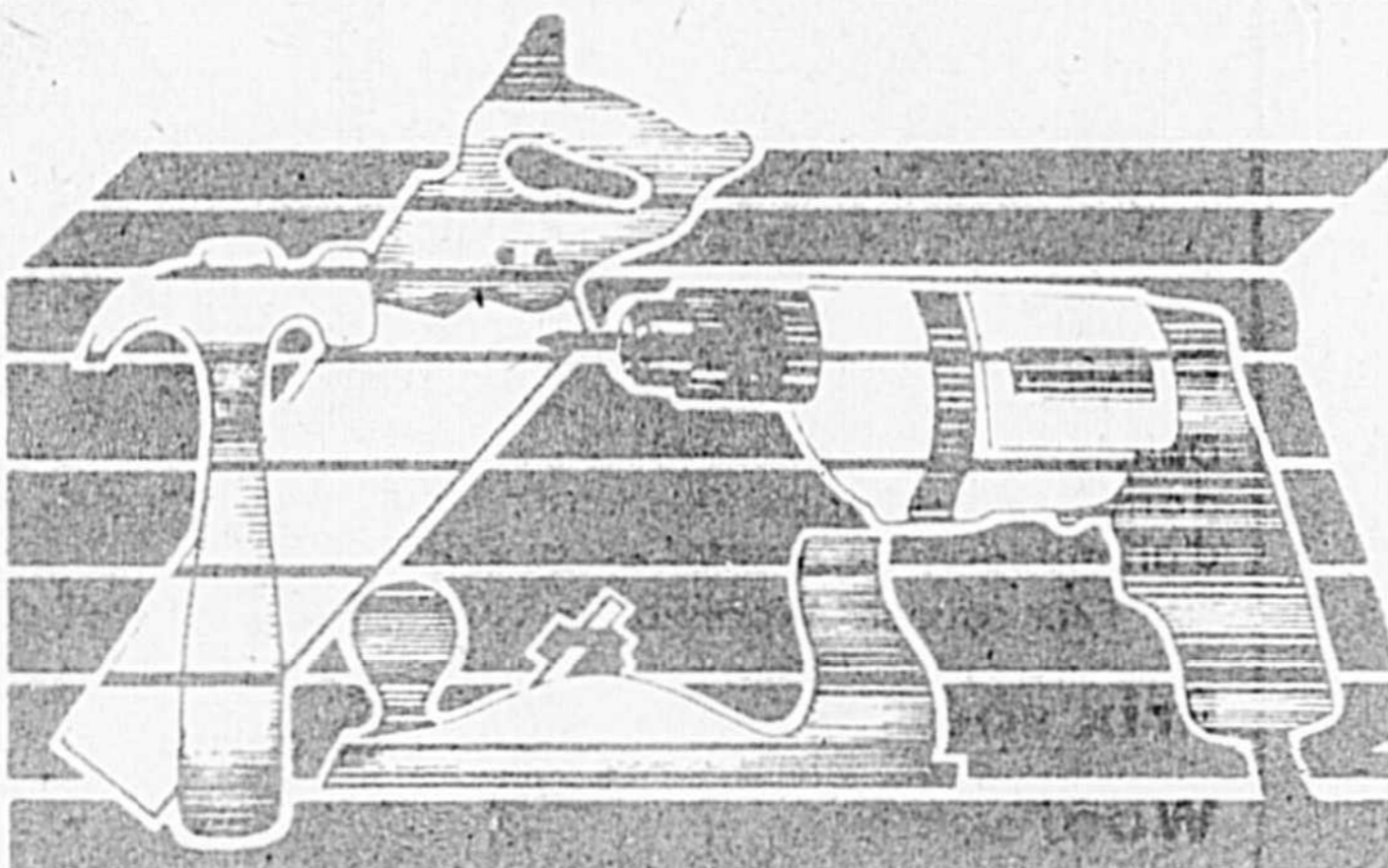
Nous apercevons lors de cette remise, MM. Paul-Henri Bélanger, vice-président du hockey mineur, Yves Unvoy, président qui remet la plaque au Fr. Réginald Robert, accompagné de deux joueurs des Bantam, équipe qu'il a principalement connue, comme entraîneur.

Geste de reconnaissance

Le comité du hockey mineur de Saint-Césaire, a témoigné sa reconnaissance à l'égard du Fr. Réginald Robert, pour les nombreux services qu'il a rendus et tout le dévouement qu'il a déployé durant plusieurs années, soit comme entraîneur et aussi comme président du hockey mineur à Saint-Césaire.

Le Frère Réginald Robert, a été directeur du Collège Saint-Césaire, quelques années, et à sa demande, il a été transféré au Collège Notre-Dame à Montréal, où il exerce sa profession comme professeur depuis le mois de septembre.

En fin de semaine dernière, il était de passage à Saint-Césaire, avec une équipe de hockey du Collège Notre-Dame, qui a enlevé la victoire à l'équipe locale sur la glace de l'aréna Guy Nadeau. C'est entre deux périodes de jeu, que M. Yves Unvoy président du hockey mineur a remis une plaque souvenir, en forme de fer à cheval, souhaitant toute la chance possible à Fr. Réginald Robert, qui est toujours le bienvenu à Saint-Césaire.



LES CADEAUX DU BRICOLEUR

Jusqu'au 24 décembre 79

1 SCIE SAUTEUSE "BLACK & DECKER"
No. 7504-04
Coupes droites, incurvées, en volute (métaux, bois, plastiques, etc.) Isolement double. Devis: poids 3 lb; 3200 courses/min.; 120 V; 2.1 amp.; lame coupe-bois incluse.

2 SCIE CIRCULAIRE 5 1/2" BLACK & DECKER"
No. 7300-04
Conception nouvelle: pour sciage de revêtement, contreplaqués, moulures, étagères. D'une utilisation facile, isolement double. Profondeur de coupe: 1 3/4" à 90°; 1 1/8" à 45°. Devis: 5 amp.; 4000 tr/min.; poids 5 1/2 lb; lame 5 1/2" (comprise).

3 PERCEUSE 3/8" "BLACK & DECKER"
No. 7104-04
Perceuse à vitesse unique et haute puissance. Bouton de blocage exclusif; isolement double. Devis: poids 2 7/8 lb; 120 V; 2 amp.; 1200 tr/min.; mandrin 3/8" pour travaux plus rudes.

4 EN PRIMEUR
7191-04:
Perceuse reversible (3/8") 10 mm à vitesse réglable + accessoires en trousse. Inverseur de marche pour le retrait de vis et de forets coincés. Devis: 0 à 1200 tr/min; 120 v c.a.; 3 ampères; poids net, 2 3/4 lb; poids brut, 3 lb. comprend la perceuse 7190-04 et accessoires.

5 PONCEUSE
7490-04
Double effet; excentré pour décaper, va-et-vient pour finition. Devis: format du papier 4 1/2" x 11" (1/2 feuille); 120 v c.a.; 3 ampères; 4000 courses/mn; poids net 6-5/16 lb, poids brut 6 9/16 lb.

6 ENSEMBLE À SOUDER BENZOMATIC
Incluant tiges, briquet, coffret, etc...
L'outil idéal pour vos menus travaux de soudure.

7 PONCEUSE/RECTIFIEUSE
Équipée d'un moteur de 9.0 A, d'une table inclinable, de protecteurs, d'un plateau et d'une bande en oxyde d'aluminium, de 1 x 42 po à grain 80. Equipement standard. Pour bois, métal et plastiques. A 5000 pi/mn, tout travail se fait rapidement.

8 SCIE AVEC MOTEUR
Guide de refente, barres de guidage, élément rapporté de table, guide d'onglets, lame de 9", clés, supports et rallonges. Moteur... Puis, nom. de 3/4 HP, 12-6 A, 115 V/25-60 Hz 8 Protecteur de lame transparent avec diviseur et dispositif anti-retour. 12 Supports compris. Equipement standard

9 FAITES TOUT VOUS-MÊME AVEC CETTE SCIE ROCKWELL DE 9" A ARBRE INCLINABLE
SCIE CIRCULAIRE DE 9" à arbre inclinable livrée avec: Guide à refente N° 34-039, 36-014 Lame de scie combinée, 34025 Support.

10 CORROYEUR MOTORISÉ
N2 37-101
Puissant moteur intégré de 9.0 A avec roulements à billes lubrifiés à vie. Vitesse de 7000 tr/mn pour une coupe, plus douce. D'une capacité de 6 po de largeur x 1/8e po de profondeur.

11 TABLE À TOUPIE
La toupie ou la scie sauteuse peuvent se transformer en outils fixes en quelques minutes. Les deux moins livres pour un meilleur contrôle des pièces à travailler. Peut-être monter sur n'importe quelle étable.

1 \$16⁹⁵

2 \$31⁶⁹

3 \$13⁹⁵

4 \$41⁹⁵

5 \$74⁹¹

6 \$12⁹⁵

7 \$92⁰⁰

8 \$229^{SPECIAL}

9 \$265^{SPECIAL}

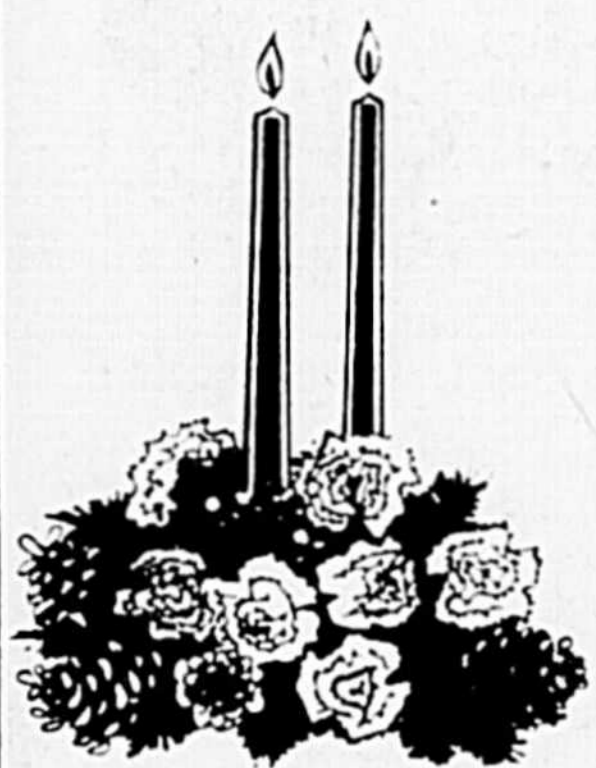
10 \$319

11 \$27⁵⁰

DITES

Joyeux Noël
avec des fleurs...

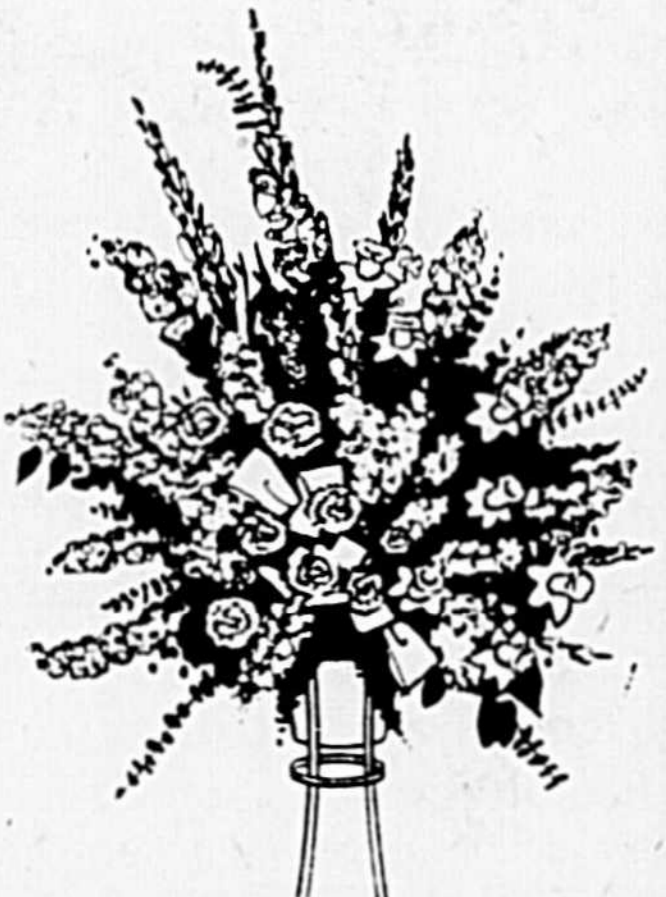
choix et assortiments de fleurs de tous genres



Poinsettias
Bégonias
Azalées
etc...



Choix de plantes vertes dans nos serres



Césaire Vermeersch
fleuriste

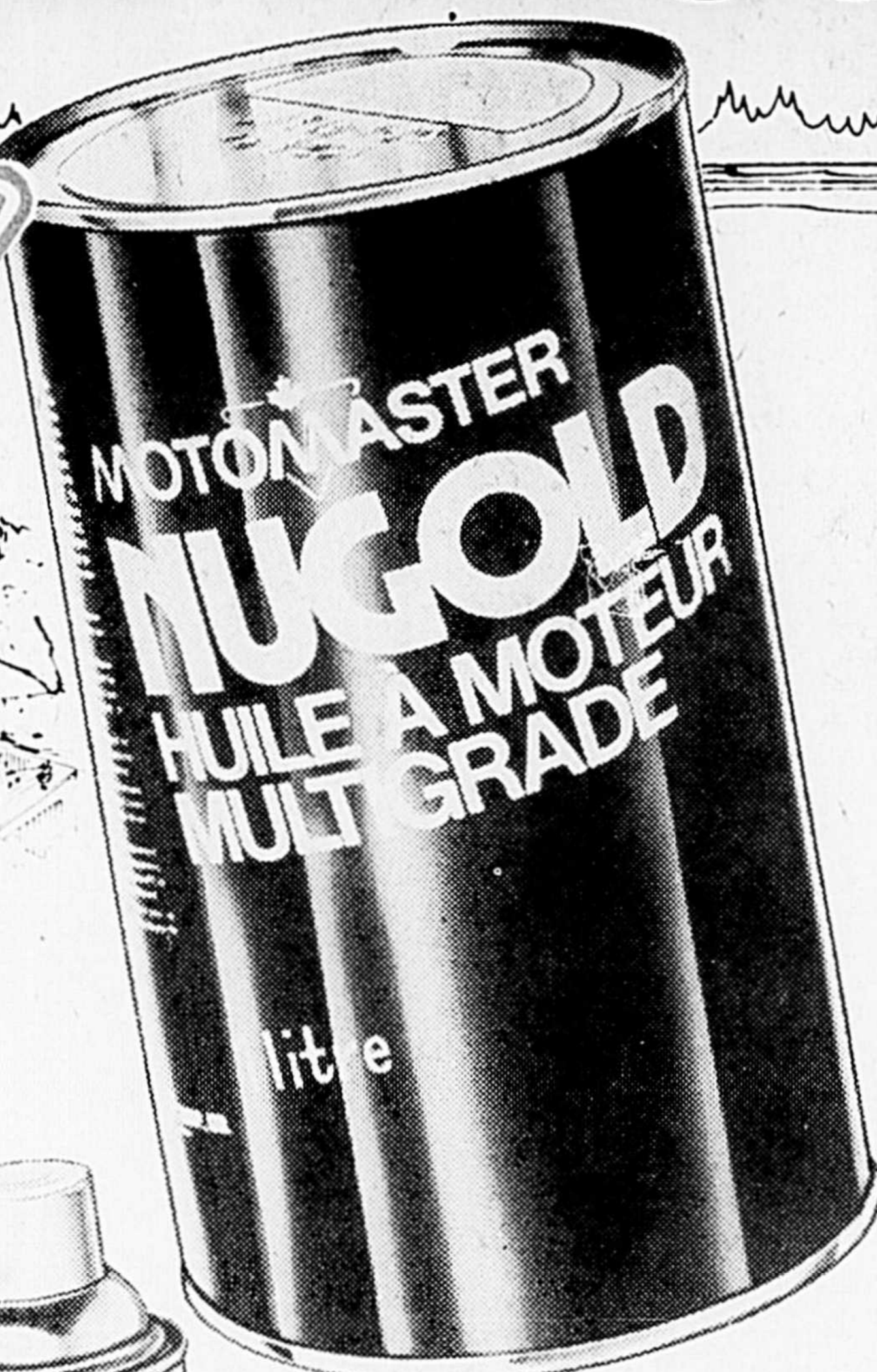
3160, rue Girouard Saint-Hyacinthe
Tél.: 774-8333

LAFERTÉ & LETENDRE INC.

870 PRINCIPALE, LA PRÉSENTATION
TÉL.: 796-3277

Affrontez mieux l'hiver

**CANADIAN
TIRE**

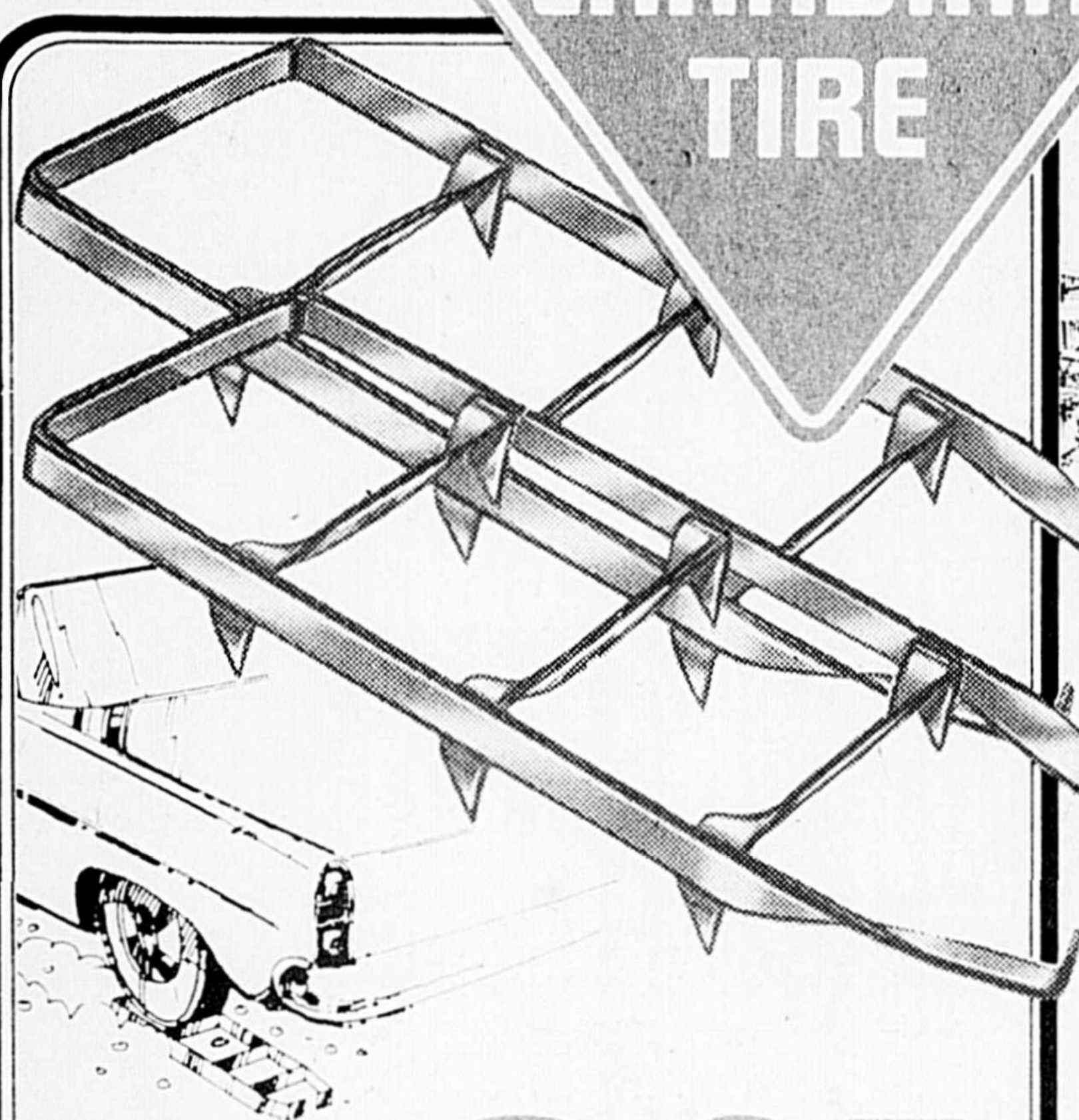


Huile multigrade
Notre nouveau bas prix

79¢
litre
Était 88¢

NUGOLD 10W30 faite par GULF CANADA selon nos spécifications

Une huile multigrade qui lubrifie et protège très efficacement les moteurs modernes à régime élevé. Egale ou surpasse la cote de service SE-CC de l'API. Produit une pellicule durable. 28-8213



Grilles de traction tout acier

995

Idéales pour se libérer rapidement!

Gardez-les toujours dans votre coffre, prêtes à vous sortir d'un mauvais pas! Six longs crampons agrippent fermement la neige tandis que quatre barres procurent une rapide traction au pneu. Acier très robuste. 30-1150

Chaînes de travers

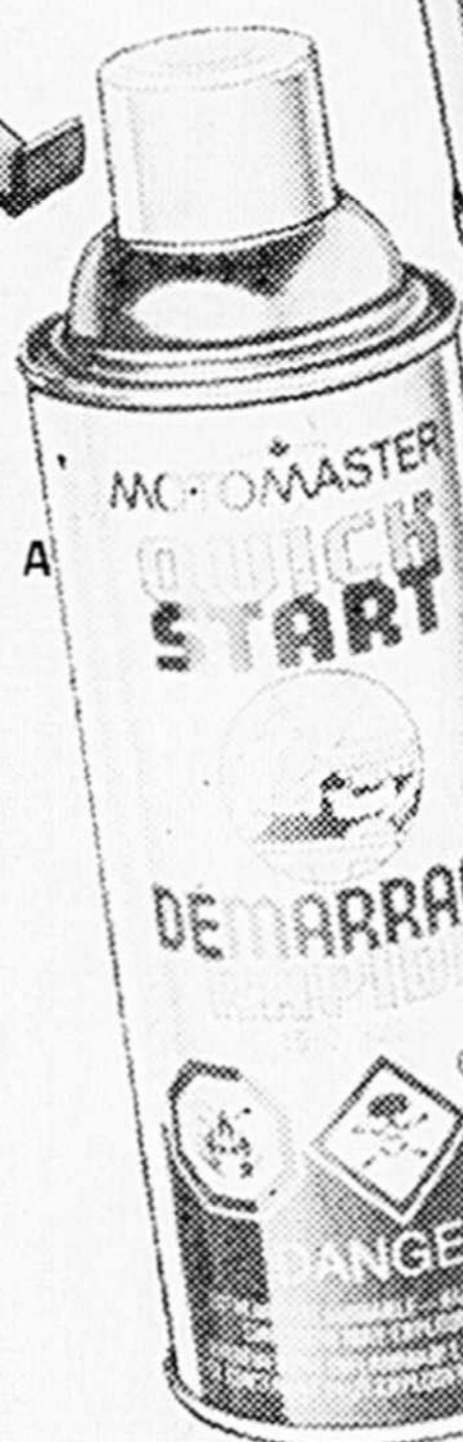
Pour pneus de 5.00/5.20/5.60

589
Chac.

Pour dim. E.F.G.H, chac

699

Bouclez-en 2 ou 3 par pneu pour une haute traction-neige. 30-1611X



Départ-éclair Motomaster

169

A. Se vaporise dans le carburateur pour aider à démarrer vite par grand froid. Lubrifie aussi. **Aérosol 11.3 onces.** 38-2112

Aérosol assécheur Holts

B. Aide à démarrer vite par temps humide. 38-2120 7 1/2 oz.

189



Antigel de tuyau d'essence

C. Élimine l'humidité et combat le calage. 38-2303 6 oz.

39¢

Jet dégèle-serrure 1 1/4 oz

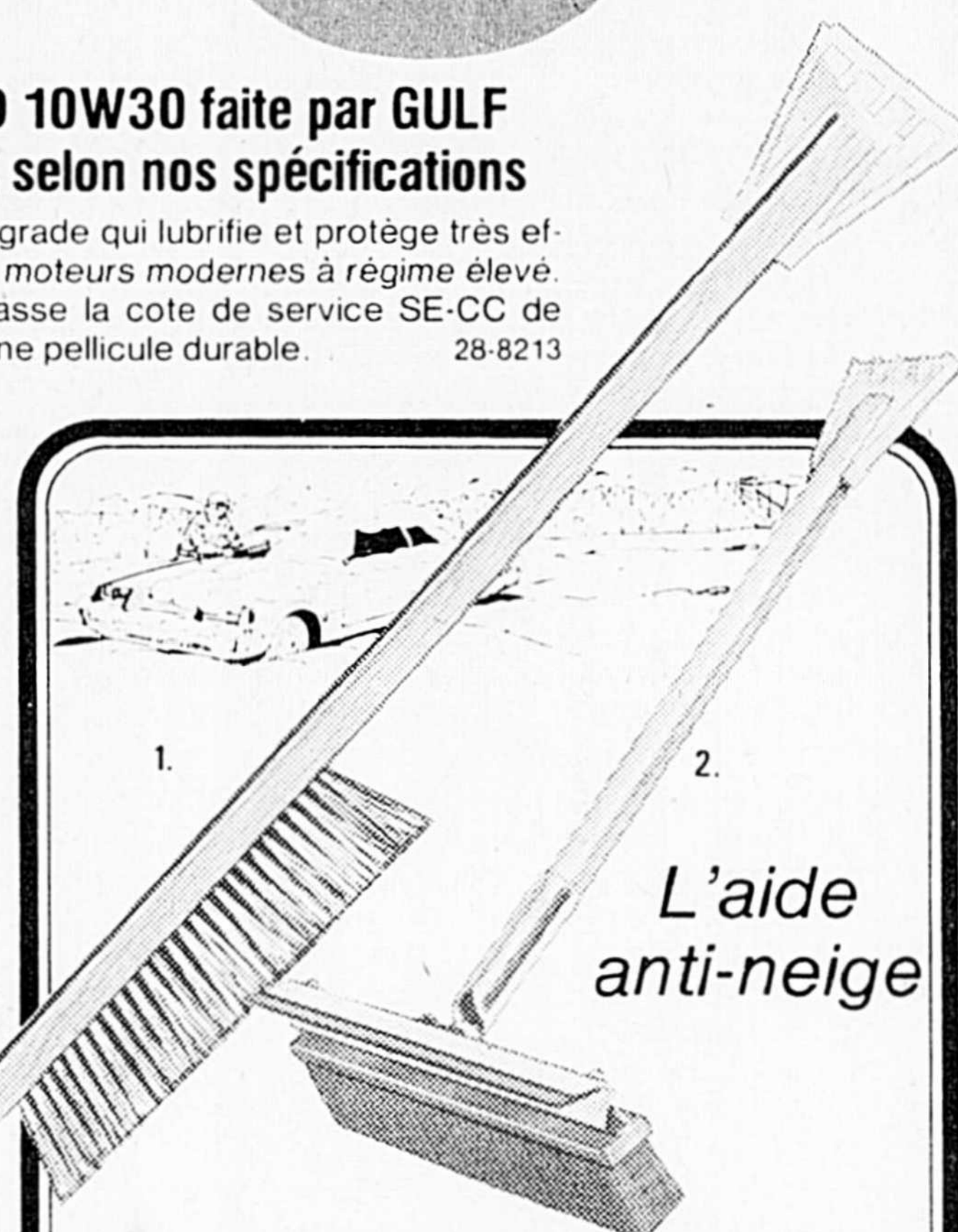
D. Libère et lubrifie vite les serrures grippées. 38-1101

49¢

Déglace-pare-brise 16 oz

E. Fait fondre la glace sans gratter. Fl. presseur. 38-1110

99¢



L'aide anti-neige

119 Brosse et grattoir

1. Dénéigez/déglacez vite! Brosse à poils durs et fort grattoir en nylon aux bouts d'un fort manche en bois. Avantageux. 30-4424

Combinaison très robuste

2. Brosse à neige, gratte-glace et raclette avec manche en bois ultra-robuste. 30-4449

389

Balais Trico pour l'hiver



Ce qui se fait de mieux!

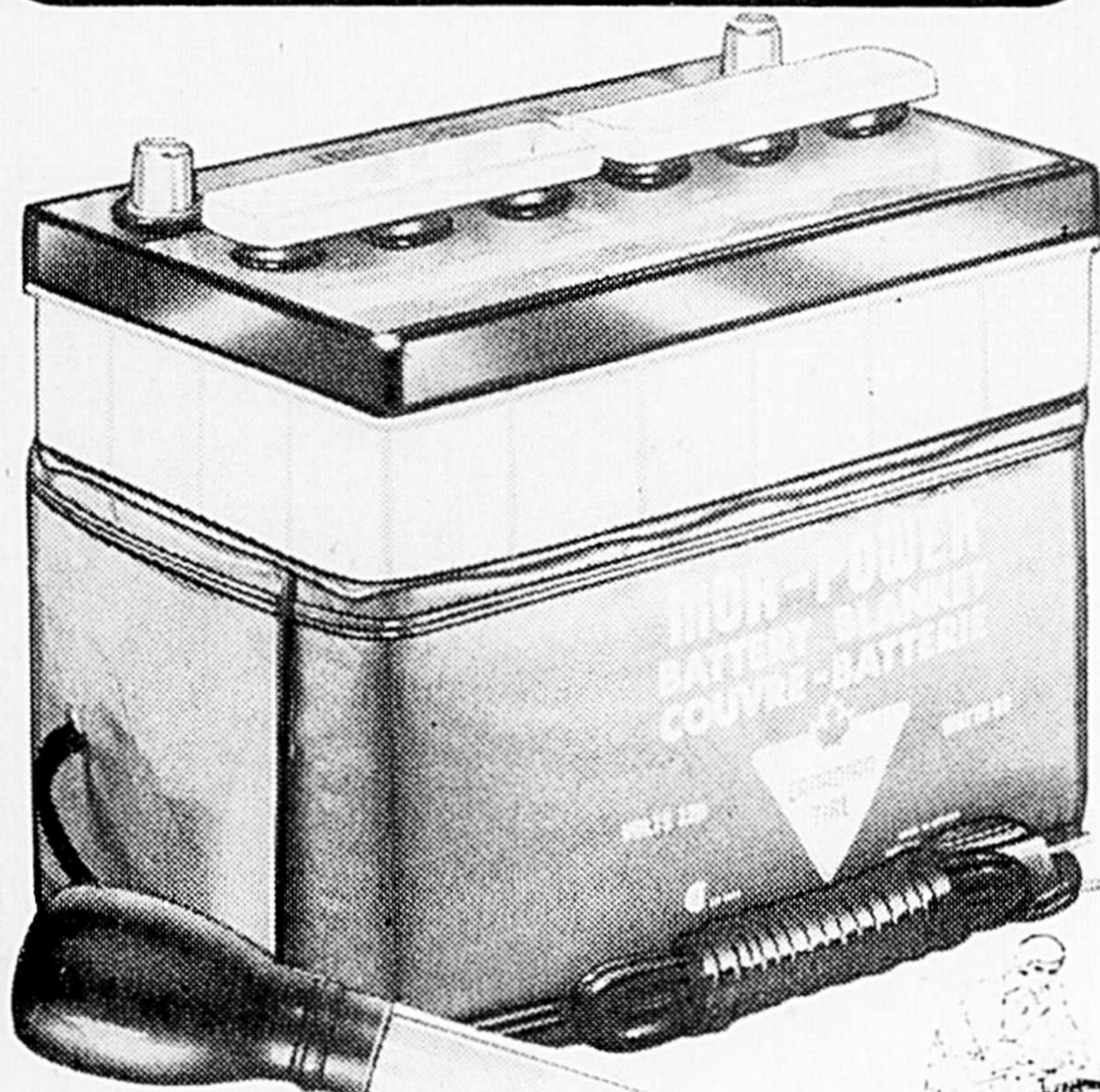
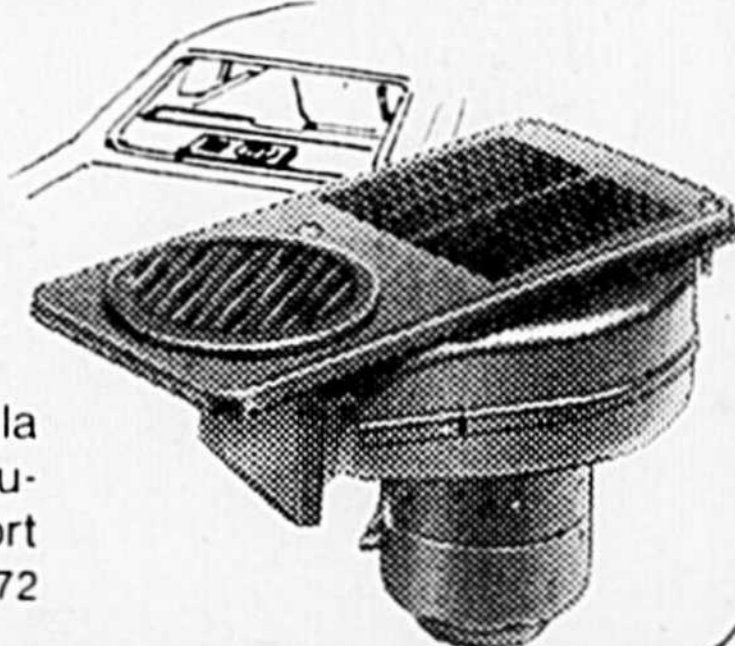
499 à 599
Chac.

Balais d'essuie-glace à capots flexibles résistants aux accumulations de glace et neige. Pour la plupart des marques. 21-1074X

Désembueur arrière 12 V

2199

Electrohome pour la tablette AR de plupart des autos. Fort moteur 12 V. 30-2872



Chauffe-batterie 115 V

999
Chauffe sur courant ménager

"Couverture électrique" enveloppante, résistante aux huiles et acides. Garde la batterie en grande forme! 80 W. 30-3112

Hydromètre d'antigel

199
Pour alcool et éthylène-glycol

Très précis. Soyez toujours certain du degré de la protection antigel du liquide réfrigérant de votre moteur. 30-4610

Câbles d'appoint 12'

849
Fils de cuivre cal. 8

Ayez-en un jeu dans votre coffre pour éviter de gros frais. Très longs câbles plus pratiques. Pinces de 200 ampères. 11-1208

Profitez-en avec votre **Carte Canadian Tire** ou épargnez avec nos **Billets-Bonis au comptant**



MAGASIN ASSOCIÉ
J.-R. F. ROUSSEAU



MÉCANICIENS EXPÉRIMENTÉS À NOTRE SERVICE

Boul. Casavant



Galerie St-Hyacinthe
Boul. Laframboise

HEURES D'OUVERTURE DU CENTRE DU SERVICE
Lundi, mardi, mercredi 8h.30 à 6h.
Jeudi, vendredi 8h.30 à 9h.
Samedi 8h.30 à 5h.

2125 BOUL. CASAVANT
SAINT-HYACINTHE
TÉL.: 773-6081

