

SUPPLÉMENT AGRICULTURE ET ALIMENTATION

MARS 1994

L'UNION



HONDA 4X4 1994 HONDA

Fourtrax 4X4
TRX 300 FWR



S'il vous faut un véhicule qui peut affronter les terrains accidentés et en surmonter les obstacles, vous avez besoin d'un FOURTRAX 300 4X4. Il est de poids léger et de fonctionnement facile et grâce à ses quatre roues motrices en prise constante, il peut vous mener à destination sans difficulté avec tout votre attirail.

MOTOSPORT 116

100, ROUTE 116
VICTORIAVILLE
752-3103
(face au chemin de l'aéroport)

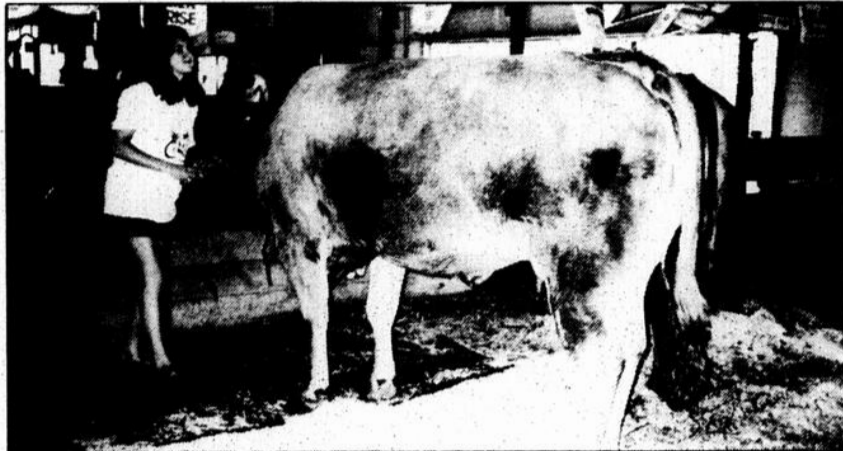
Les agricultrices: de plus en plus présentes

par Marie Gruslin

Le milieu agricole a connu, au cours des ans, une véritable révolution: la transformation du rôle des femmes en agriculture. En effet, de simples collaboratrices, plusieurs d'entre elles sont devenues associées à part entière ou propriétaires d'entreprises agricoles. Le monde agricole, qui était autrefois réservé aux hommes comme la majorité des activités économiques, apprend à vivre avec ses partenaires féminines.

Les agricultrices sont présentes dans presque toutes les fermes. Elles y exercent des tâches manuelles, techniques et professionnelles; en général, elles sont aussi d'excellentes gestionnaires. Malgré tout, leur travail agricole est, encore aujourd'hui, assujéti à leurs charges familiales et ménagères. Les agricultrices parviennent à trouver le temps de s'impliquer dans diverses organisations, notamment au sein de l'UPA, et à faire connaître leur participation dans la société tant au plan économique que social.

Il y avait, en 1991, 27 728 femmes inscrites aux statistiques du



fichier d'enregistrement des exploitations agricoles du MAPAQ, ce qui représente environ 80 % des agricultrices

québécoises. Ces données précisent qu'il y a 17 314 agricultrices ne détenant aucun titre de propriété et que 10 414

d'entre elles sont propriétaires. Parmi ces dernières, on note que:

• 2 053 agricultrices en-

registrées comme propriétaires uniques;

• 5 561 agricultrices enregistrées comme étant en société;

• 2 533 agricultrices enregistrées comme étant en compagnie;

• et 267 agricultrices enregistrées comme autres.

Ces chiffres parlent d'eux-mêmes: les femmes occupent de plus en plus la place qui leur revient de plein droit dans le monde agricole québécois.

La gestion agricole, un métier!

par Marie Gruslin

Le métier d'agriculteur est devenu très exigeant. L'évolution de ce secteur de l'économie a été très rapide depuis une quinzaine d'années. L'effort physique est peut-être facilité par l'utilisation de la machinerie et une technologie de plus en plus perfectionnée et performante, mais les heures de travail sont toujours très longues et les con-

naissances exigées de plus en plus spécialisées.

La crise économique que l'on a connue au début des années 1980, la situation actuelle de notre économie et la mondialisation des marchés sont tous facteurs qui créent, chez l'agriculteur, un climat d'insécurité.

Il est essentiel, s'il veut accroître sa qualité de vie et celle de sa fa-

mille, que l'agriculteur contrôle le plus possible son entreprise. Il doit gérer ses ressources humaines et matérielles, ses liquidités et ses coûts de production. Il doit planifier son développement, et prévoir le ou les impacts des gestes qu'il s'approprie à poser. Il doit connaître l'ABC de sa production agricole et même plus, tout en ayant de bonnes notions d'administration, de mise en marché et d'économie.

En avril 1982, les agriculteurs se sont dotés d'un organisme de services, la Fédération des

syndicats de gestion agricole. Ils y trouvent des agronomes spécialisés en agro-économie qui agissent comme conseillers ou conseillères en gestion. La Fédération permet aussi à ses membres d'échanger sur leurs expériences et de partager leurs connaissances. Cet organisme est en somme un regroupement de chefs d'entreprises qui, par leurs rencontres et les différents outils qu'ils se sont donnés, continuent de se perfectionner et d'évoluer selon les besoins de l'époque actuelle.

IMPREZA

AIR CLIMATISÉ INCLUS

13 995\$*

TRANSMISSION AUTOMATIQUE INCLUSE

- Coussin gonflable côté le conducteur • Verrouillage des portes et glaces à télécommande électrique • Rétroviseurs extérieurs à commande électrique • Radio AM/FM stéréo 40 W
- Service d'urgences routières de 3 ans avec la **CAA**



IMPREZA

Modèle 4DL4EAT-BE Transport, taxes et préparation en sus. Le véhicule peut différer de celui représenté. Tous les nouveaux véhicules Subaru offrent le Service d'urgences routières Subaru de 3 ans (programme S.U.R.).



SUBARU

VICTORIAVILLE

2110, rue Notre-Dame Ouest, Victoriaville (route St-Albert)

752-7748
752-9224

ALARMES
RÉSIDENTIEL
COMMERCIAL
INDUSTRIEL
INSTITUTIONNEL
AGRICOLE



DEPUIS 1968

Procurez-vous
un système
de sécurité *

FEU-VOL
URGENCE

pour aussi peu que



*Système de sécurité inclus: un panneau de contrôle à zones, un transformateur, une batterie rechargeable, un clavier digital, une sirène intérieure, un contact de porte encastré, un détecteur de mouvement infrarouge et un détecteur de fumée.

AUGER
SÉCURITÉ INC.

374, NOTRE-DAME EST - VICTORIAVILLE, Qc

819-758-1721

AUGER SÉCURITÉ vous offre
plus qu'un système d'alarme;
nous vous offrons la
TRANQUILITÉ D'ESPRIT!

Qualité-Québec: plus que l'achat chez nous!

Le programme Qualité-Québec a été créé en juin 1992. C'est un appel à la population d'acheter un produit de fabrication québécoise chaque fois que cela est possible. L'achat chez nous permet entre autres de maintenir les emplois existants et d'en créer de nouveaux.

Les produits agricoles québécois sont de ceux qui arborent fièrement l'étiquette Qualité-Québec. On retrouve ce label sur les tomates de serres, sur certains contenants de lait, sur les oeufs, sur la volaille, le porc, le veau et d'autres produits.

Ce label Qualité-



Québec répond aussi à un besoin particulier au secteur agro-alimentaire. Il confirme que les systèmes d'inspection et de contrôle de plusieurs produits québécois (volaille, porc ou autres) sont reconnus mondialement. Une information qu'il est im-

portant que les consommateurs et les consommatrices d'ici connaissent. Un an après sa mise en place, le programme Qualité-Québec compte plus de 1 800 produits autorisés à arborer le logotype. Les entreprises membres connaissent

une hausse de leurs ventes qui varie entre 3 et 40 %, à la suite de l'utilisation du logotype.

La libéralisation et la

mondialisation des marchés vont accentuer encore la concurrence, on en convient. Il est donc essentiel que tous les atouts du secteur

agro-alimentaire soient valorisés et mis en évidence. La population québécoise se doit de privilégier son économie en prenant l'habitu-

de d'acheter des produits québécois de qualité comparable et souvent même supérieure à ceux d'autres provenances.

L'oeuf, toute une industrie

La publicité nous dit: «Avec mon oeuf je repars en neuf». L'oeuf est en effet un excellent produit. De tout temps, il a fait partie de notre alimentation.

On est cependant loin du temps où chacun possédait deux ou trois poules pour répondre à

ses besoins de consommation. Aujourd'hui, la production de l'oeuf de consommation est devenue une véritable industrie. Au Québec seulement, on produit environ 17 % du marché canadien. Cela représente un peu plus de 180 producteurs et

3 205 000 poules-pondeuses. Le chiffre d'affaires global de cette industrie atteint plus de 68 \$ millions par année.

Voilà certes une production qui occupe une place importante dans le réseau de notre industrie agro-alimentaire.

PROMOTION

Printemps 1994
VTT BIG BEAR YAMAHA

A l'achat d'un VTT BIG BEAR YFM350FW-1994 obtenez gratuitement une trousse de secours



**VTT
BIG
BEAR**

YFM350FW1994

Valide jusqu'au 30 juin '94

GRATUIT
Trousse
de
secours

LA TROUSSE COMPREND:

- 1 sac à emporter
- 1 canif suisse avec gravure Yamaha
- 1 mini-lampe avec gravure Yamaha
- 1 trousse de premiers soins
- 1 couverture d'urgence
- 1 paquet d'allumettes et bougies
- 1 paire de gants de travail en cuir
- 1 réservoir à essence d'urgence
- 1 scie Trail Blazer avec étui

OPTION

Garantie prolongée 1 an ou 2 ans

Eugène Fortier & Fils

100, boul. Baril, Princeville - 364-5339

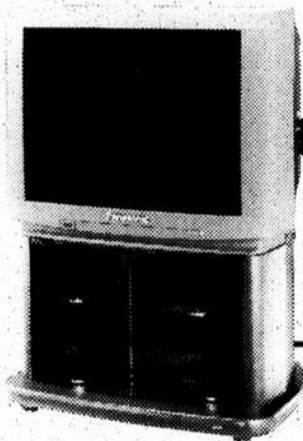
VENTE PRE-INVENTAIRE

Panasonic
à l'avant-garde du temps

SHARP

Technics

Quasar



Panasonic

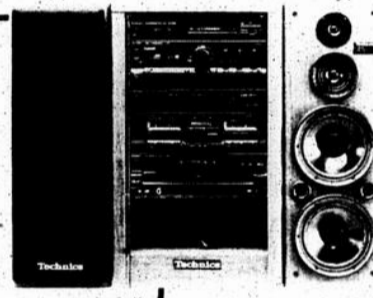
TV 29" STÉRÉO

- Écran super plat
- Télécommande universelle

Technics

CHAÎNE STÉRÉO

- Processeur ambiophonique Dolby Pro-Logic^{MD}
- Ampli arrière de 10 watts, central de 15 watts
- 130 watts x 2
- Lecteur-changeur DC MASH, Jouez 1 disque, Changez en 4



Panasonic

RADIO PORTATIF



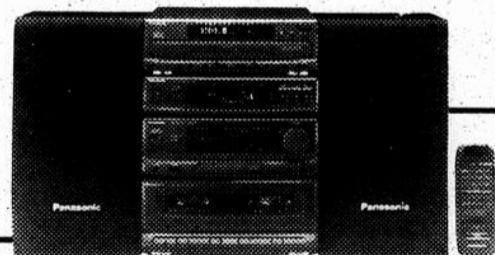
- Télécommande intégrale
- Magnétophone à double platine avec auto-inversion et commandes logiques à effleurement
- Puissance maximale de 30 watts



Panasonic

**TÉLÉPHONE
SANS FIL**

(Plus de 13 modèles en magasin)



MINI-CHAÎNE STÉRÉO

- Lecteur laser à 3 disques
- Double cassette
- Télécommande

Panasonic



Plan
mise
de côté



L'unique détaillant PRO-PANASONIC de la région

ELECTRONIQUE HEBERT INC.

12 PERREAULT, VICTORIAVILLE **752-2263**

Financement disponible

Une visite de bon goût

La Halte Bio-Alimentaire

Il existe quelque part dans notre région, un endroit unique au cachet particulier. Chaque jour, de nouveaux visiteurs franchissent sa porte. Au fil des semaines cependant, on reconnaît des visages, plusieurs ayant adopté la place. Vous avez probablement entendu parler de cet endroit? Sinon, suivez le guide. Nous vous convions à une petite visite à Drummondville.

Nous voilà rendus sur l'autoroute Jean-Lesage, communément appelée la 20. Nous approchons de la sortie 175, ne la ratez pas, puisque c'est à proximité de cette sortie que nous allons. A l'instant, un soupçon de curiosité a transpercé votre visage. Alors qu'on se dirige vers Montréal, vous reconnaissez à votre droite les serres du Complexe Sericole Drummond. Mais que disent ces grosses lettres? «Halte Bio-alimentaire». Voilà la raison de notre voyage!

Plusieurs portes longent la bâtisse du Complexe. Vous devez vous diriger vers la porte de côté, celle-là même que vous avez ouvert si vous êtes déjà arrêté au Complexe pour choisir des roses. Il ne vous reste maintenant qu'à tourner la poignée et entrer.

Approchez-vous de cette fenêtre-là, située juste à votre droite. Saisissante, n'est-ce pas, cette vue magnifique sur une des 18 serres garnies de rosiers! Ne vous contentez pas de regarder, informez-vous au personnel quant à la prochaine visite, car quitter les lieux sans vous offrir le plaisir de voir et de sentir les 54 variétés de roses serait un péché!

Vous avez bien sûr remarqué l'énorme charrette du Verger Duhaime sur laquelle sont étalés des dizaines de produits dérivés de la pomme. Les idées-cadeaux ne manquent pas. Sachez que le jus et quelques bouteilles de cidres reposent dans le réfrigérateur à proximité. Pommes et fromages vont de pair, c'est bien connu; alors, découvrez ce que vous réserve la Halte au chapitre des produits laitiers. Les plus audacieux pencheront peut-être pour un des succulents fromages de chèvre de la Fromagerie Tournevent. Les petites bouteilles, que vous venez d'apercevoir dans le réfrigérateur, contiennent le lait de cette bête et proviennent de la

chocolats des Lamontagne de Victoriaville?», vous dites-vous. Histoire de vous aider à prendre une décision, sachez que les chocolats des Lamontagne sont fabriqués à la pièce par un maître-cho-

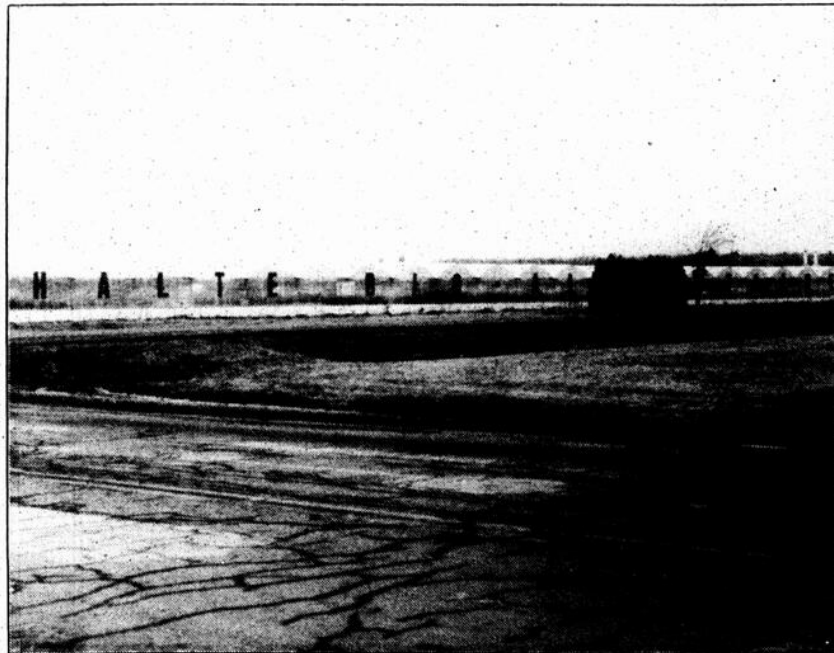
colatier français. Ils sont aussi bons que leur présentation est jolie. L'heure avance, il faut partir. Vous brûlez déjà

d'envie de savourer vos trouvailles régionales. Les promoteurs de la Halte espèrent que vous avez passé un bon moment. Ils conviennent que les sacs que vous transportez témoignent de votre satisfaction. N'oubliez pas votre bouquet de roses sur le comptoir. Revenez quand vous voulez, nous sommes ouverts 7 jours sur 7. On est pas sorteur, mais bien recevant!

rne biologique et pas très loin, l'Armoire aux Herbes, spécialisée en herboristerie, prend soin de vous avec des produits alimentaires et médicinaux.

qu'avez-vous? L'heure avance, il faut partir. Vous brûlez déjà

Danièle Laforce, agente de communication TCACQ



Laiterie Lamothe. Vous venez maintenant de reconnaître la petite boîte verte de l'Ancêtre? Pas étonnant, puisque de nombreux journalistes agro-alimentaires du Québec en parlent abondamment depuis son arrivée sur le marché. Dans la veine des produits biologiques, vous retrouvez également les yogourts et le fromage-tartinade Domiaty de l'entreprise Eco-Délice. Essayez-le, en hors-d'oeuvre, il est délicieux. Vous n'y tenez plus et ne pourrez attendre jusqu'au retour à la maison? Prenez un sac de fromage en grains de la Fromagerie Lemaire. Regardez juste à côté du réfrigérateur, les produits

colatier français. Ils sont aussi bons que leur présentation est jolie.

nart vous offre une gamme imposante de fa-

Le goût de l'érable vous tiraille ces temps-ci? Laissez-vous séduire par la panoplie de produits que propose la Ferme des Érables de l'Avenir. Les propriétaires ne lésinent pas non plus sur la présentation; les cabanes à sucre contenant divers produits sont irrésistibles, n'est-ce pas? L'entreprise Canneberges Atokas vous a, quant à elle, concocté des confitures commercialisées sous le nom de «Délice aux canneberges». Les pommes et oranges composent également certains de ces délices à



Yum-Yum de Warwick y sont aussi présentés.

Il y a déjà plusieurs minutes que vous vous attendez devant cette table. «Devrais-je ou non succomber à une boîte de

base de canneberges. Lequel choisir? Cessez de vous torturer et prenez-les tous, vous ne le regretterez pas.

Décidément, on ne vous rend pas la tâche facile à la Halte. Vous ve-



SERVICE D'EMPLOI AGRICOLE

Producteurs, productrices agricoles, vous recherchez un travailleur? Que ce soit pour un remplacement de quelques jours ou pour un poste à temps plein.

Travailleurs, travailleuses agricoles, vous cherchez un emploi? Que ce soit pour faire des remplacements ou pour un emploi saisonnier ou permanent.

Le Service d'emploi agricole est l'organisme spécialisé à contacter pour combler vos besoins respectifs.

Vous avez besoin d'information sur des programmes d'emploi, sur les Normes du travail, sur l'Assurance-chômage, sur la gestion des ressources humaines etc.

Le Service d'emploi agricole est là pour répondre à vos questions. C'est un SERVICE PROFESSIONNEL ET GRATUIT.

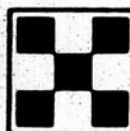
N'hésitez pas à le contacter!

SERVICE D'EMPLOI AGRICOLE

79, PLACE 21 MARS, NICOLET (QUÉBEC) J3T 1Y1
Tél.: (819) 293-5838 - Fax: (819) 293-6698



PURINA



Meunerie Victo inc.

"SPÉCIALISTE EN NOURRITURE
POUR LES CHIENS, LES CHATS
AINSI QUE LES OISEAUX"

**AVEC LA SAISON ESTIVALE ARRIVE LA
SAISON DE "PÂTURAGE". CETTE ANNÉE
OFFREZ DES "SUP-R-BLOCS" À VOTRE BÉTAIL.**

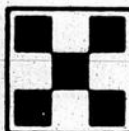


POURQUOI SE CONTENTER
D'UNE IMITATION, QUAND ON
PEUT S'OFFRIR L'ORIGINAL?

**AVEC LES SEULS
LES VRAIS
SUP-R-BLOCS!**



PURINA



SUP-R-BLOCS : MOULÉE COMPLÈTE : FORMAT 225 G OU 40 KG
SUP-R-BLOCS : MINÉRAL : FORMAT 25 KG

315, BOUL. LABBÉ, VICTORIAVILLE
TÉL.: (819) 758-3828



MICHELIN
ALIGNEMENT CAMIONS-AUTOS
SUSPENSION

Service de pneus Drolet

705, boul. Bois-Francis sud, Arthabaska

GOOD YEAR

357-2494

La production porcine en excellente position

L'industrie du porc au Québec est très dynamique. C'est même la deuxième production en importance de l'industrie agro-alimentaire. Cette production représente 32 % de la production globale canadienne. C'est aussi 4 500 producteurs, un cheptel de 5 millions de porcs et 600 \$ millions

injectés dans l'économie québécoise. Chaque année, plus du tiers de la production québécoise se retrouve sur les marchés américains et japonais. Ces exportations représentent environ 254 \$ millions annuellement. L'industrie porcine du Québec occupe d'ailleurs le premier rang au

Canada pour le volet exportation agro-alimentaire.

La popularité du porc québécois est due en grande partie à la sélection génétique rigoureuse du cheptel reproducteur. De plus, son rendement en viande est élevé, alors que la teneur en gras des car-

casses est faible. Il est reconnu mondialement pour sa haute qualité et la demande croît sans cesse.

La production porcine québécoise est l'une des plus spécialisées au monde. Les entreprises sont, en moyenne, trois ou quatre fois plus vastes et importantes

que celles du reste du Canada ou d'ailleurs dans le monde. À titre d'exemple, selon les chiffres de 1989, il se produisait par ferme:

- au Québec: 1 128 porcs
- en Ontario: 425 porcs
- en Alberta: 290 porcs
- aux États-Unis: 341 porcs
- au Danemark: 191 porcs

Le Québec et le Canada sont ainsi des représentants très importants sur le marché international du porc. Le premier fûtage environ 6 % des exportations mondiales de viande porcine, alors que le second compte pour 15 %. C'est une industrie prospère qui génère une forte activité économique.

* Source: Fédération des producteurs de porcs du Québec.

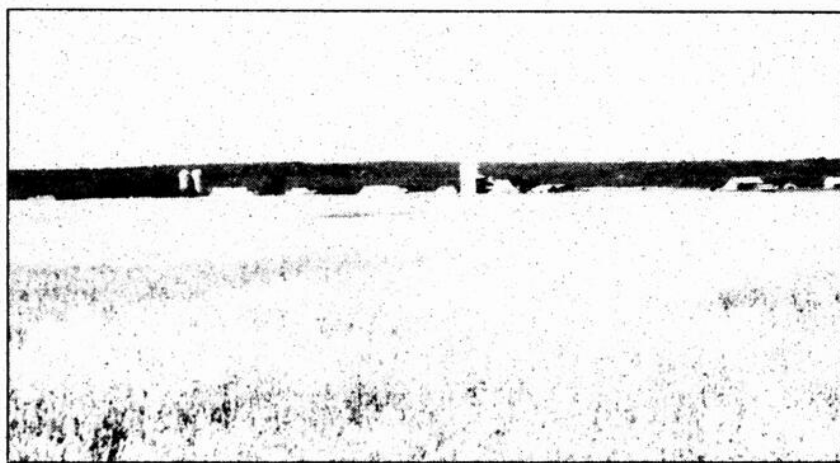


Le monde agricole aujourd'hui

La ferme agricole n'est plus une production simplement centrée sur les besoins de sa famille. Elle est devenue une véritable PME. Elle est maintenant soumise aux technologies modernes, à la spécialisation, à la mécanisation. La ferme agricole doit produire, doit être rentable, doit être à l'avant-garde. Elle doit, comme pour n'importe quelle autre entreprise, tenir le même langage économique.

Au cours des quarante dernières années, le nombre de fermes au Québec a diminué de plus de 75 %, si bien qu'on en compte maintenant environ 40 000. La surface qu'elles occupent représente 56 % de ce qu'était le territoire agricole du milieu du siècle.

Les cultures ont aussi connu de nombreux changements. Les surfaces consacrées aux différentes productions végétales se sont multipliées par 100, par 300,



par 400 et parfois plus. Les forts taux de croissance se retrouvent principalement dans la culture du blé, de l'orge et du maïs grain. La culture du foin continue cependant d'occuper la plus grande surface. Dans l'ordre, ce sont les céréales, les pâturages, le maïs grain, le maïs fourrage et les légumes qui suivent.

Les élevages ont aussi connu certaines modifications au fil des ans. La production des bovins et des volailles a

diminué, alors que le cheptel porcin augmentait de plus de 350 %.

Tous ces changements ont amené de fortes perturbations dans le monde agricole. La production agricole a connu une augmentation considérable même si les surfaces cultivées ont diminué. Il en est de même pour la main d'œuvre qui a connu une baisse importante. Malgré tout, l'agriculture au Québec représente encore 80 000 emplois directs et 10 %

du PNB (produit national brut). C'est aussi 68 % d'autosuffisance alimentaire.

Le monde agricole est devenu une véritable industrie qui doit toujours faire plus et mieux tout en protégeant l'environnement et le milieu bio-physique. Sa mission moderne s'est aussi précisée: subvenir aux besoins alimentaires de la population, fournir des produits sans cesse de meilleure qualité et faire bien vivre tous ceux qui y travaillent.

La Fédération de l'UPA de Nicolet joue depuis sa fondation en 1930, un rôle d'une importance primordiale pour l'agriculteur.

Ce regroupement qui compte près de 5 000 producteurs agricoles constitue une force qui s'exerce sans cesse en vue du bien-être de ses membres et qui vise à l'amélioration constante de l'industrie agricole.

L'importance de l'agriculture dans la vie économique de notre région est indiscutable et chaque membre de l'UPA peut être fier de la place qu'il occupe dans notre société en constante évolution.



JEAN-MARC LAVIGNE
directeur régional



REJEAN ST-PIERRE
président



UNION DES PRODUCTEURS AGRICOLES
79, PLACE 21 MARS, NICOLET
(819) 293-5838

Victoriaville Nissan inc. présente le PATHFINDER 1994

Un des véhicules 4X4 des plus populaire

- Transmission 5 vitesses
- Moteur V6, 3 litres, 153 ch.
- Régulateur de vitesse
- Climatiseur
- Radio cassettes, 8 haut-parleurs BOW
- Volant inclinable
- Essuie-glaces intermittents
- Roues chromées
- Glaces teintées
- Tapis protecteurs



SPÉCIAL
23,368\$*

Transport et
préparation
inclus

GARANTIE 6 ANS OU 100,000 KM
ASSISTANCE...DÉPANNAGE
3 ANS ILLIMITÉE



*Taxes en sus

Pathfinder 1994, modèle XE



VICTORIAVILLE NISSAN INC.

1429, Notre-Dame Ouest, Victoriaville

758-0524

La planification stratégique à la ferme...

Une nouvelle approche!

«La roue tourne très vite vous savez. On s'embarque dans quelque chose et on ne sait pas toujours où mettre nos énergies en priorité. La planification stratégique, ça vient t'aider à faire le point».

Cette réflexion de Martin Lemoine de Sainte-Sophie de Mégantic résume en partie les raisons pour lesquelles une quarantaine de producteurs et d'intervenants de notre région ont entrepris une session de planification stratégique à la ferme, mise sur pied par la Table de Concertation Agroalimentaire du Centre du Québec.

Ces sessions ont débuté en janvier dernier et se poursuivent jusqu'en avril prochain. À l'aide d'une formation théorique et d'approche-discussion, les participants viennent toutes les deux semaines élaborer la planification stratégique de leur entreprise. Ce n'est qu'à la toute fin de l'exercice que les producteurs auront récolté les résultats escomptés, c'est-à-dire: développer une vision à long terme des orientations de leur ferme, cibler des objectifs, choisir des priorités d'investissements et établir des stratégies de développement des marchés, le tout sous la forme d'un plan stratégi-

que. Les intervenants, quant à eux, bénéficieront d'outils supplémentaires afin de poursuivre leur travail dans l'avancement des techniques de gestion et le développement de l'agriculture québécoise.

Éric Lavoie, agr. M. Sc., est chargé de projet et il a participé à toutes les étapes menant à la session de planification qui est offerte actuellement. «Grâce à une subvention d'agriculture et Agroalimentaire Canada, mentionne-t-il, la Table a pu poursuivre la réflexion initiée en 1993. On a d'abord mis sur pied un comité multidisciplinaire formé de divers spécialistes oeuvrant dans la planification stratégique au sens large du terme. Ensemble, on a classifié toute l'information disponible sur le sujet pour ensuite conceptualiser un guide de planification. Les sessions offertes actuellement nous permettent de valider et bonifier ce guide».

À ce stade-ci de la session, les participants manifestent leur satisfaction

Un cri du ventre

(ASP) Le thon rouge de l'Atlantique (*Thunnus thynnus*), dont le poids peut atteindre les 700 kilos, est le plus grand poisson osseux de tous les océans. Il peut finir en flocons dans votre boîte à lunch ou, à 770 dollars le kilo, garnir un sashimi dans un grand restaurant de Tokyo. Le malheur,

c'est que bientôt, personne ne pourra plus déguster ce délicieux poisson. Selon la Commission internationale pour la conservation du thon de l'Atlantique, cette espèce est menacée. Les stocks de la côte ont en effet diminué de 90 p. cent depuis 1975, alors que les poissons des côtes européennes ont diminué de moitié.

quant à la pertinence de l'outil qu'on leur propose. René Fournier est propriétaire d'une entreprise laitière d'une centaine de bêtes. «Ça me semble une méthode à l'essai mais, c'est bien ce qu'on nous présente. Jusqu'à maintenant, je me suis entouré de personnes-ressources, mais je n'étais pas vraiment structuré. Le fait de s'arrêter, de prendre des notes, ça aide à approfondir. Je ne sais pas encore jusqu'où ça me mènera, étant donné que ce n'est pas terminé, mais je pense que ça dépend beaucoup de la volonté qu'on veut mettre pour réaliser quelque chose». Michel Thibodeau, également producteur laitier, abonde dans le même sens et ajoute son intérêt quant à l'approche-discussion.

«C'est bon d'entendre parler d'autres producteurs. Les opinions se confrontent, on est mis à l'épreuve». «Les discussions en groupe nous aide à la prise de conscience», mentionne quant à lui Martin Lemoine, copropriétaire de deux fermes porcines, d'une compagnie de transports des sous-produits du lait et d'une production de canneberges. «Je sais déjà, poursuit Monsieur Lemoine, que je pousserai davantage cette planification après le cours». Ce dernier affirme avoir eu de nombreuses idées depuis le début et qu'il souhaite prendre les moyens qu'il faut pour produire un document de base auquel il pourra constamment se ramener.

Les participants sont conscients qu'il s'agit là d'un processus continu. Ils ont la volonté de poursuivre plus profondément leurs démarches, ce qui réjouit le chargé de projet, Éric Lavoie. «Je crois que

tous les gens qui ont adhéré à la formation ont compris qu'ils en ressortaient gagnants». Le guide de planification

stratégique à la ferme sera donc complété très vite après les sessions de formation. Par la suite, l'outil, accompagné de

formation adaptée aux besoins des gens sera disponible par l'intermédiaire de la TCACQ. Vous pouvez joindre l'or-

ganisme au (819) 293-5836.

Danièle Laforce
Table de Concertation
Agroalimentaire

UNE NOUVELLE FORCE TECHNOLOGIQUE LES NOUVEAUX TRACTEURS JOHN DEERE SÉRIE 6000



6200 de 66 HP

6300 de 75 HP

6400 de 85 HP

- Nouvel embrayage humide PermaClutch™ 2 standard sur tous les tracteurs 6000. Le refroidissement en bain d'huile, de pair avec les disques de plus grand diamètre et l'engagement hydraulique, adapte parfaitement cet embrayage aux travaux du chargeur. Il n'a jamais besoin de réglage.
- Essayez la toute nouvelle boîte PowrQuad™ à 16 rapports, en option. Elle offre quatre rapports assistés dans chacune des quatre gammes synchronisées, et un inverseur assisté à position de point mort.
- Tout nouveau système hydraulique plus rapide et à plus grande capacité. Nouveau réglage facile de la charge, de la profondeur, de la hauteur de relevage et du rythme de descente.
- Toute nouvelle boîte SynchroPlus™ à 12 rapports entièrement synchronisés sur tous les rapports, de toutes les gammes. Va-et-vient facile entre les vitesses avant et arrière.
- Toute nouvelle cabine ComfortGard™ 40% plus spacieuse... meilleure visibilité vers l'avant, l'arrière et les côtés... deux portes... et tout nouveau système de circulation d'air.

Venez essayer les nouveaux tracteurs de la série 6000. Découvrez la nouvelle force technologique John Deere.

ILS VIENNENT D'ARRIVER!

Venez le constater par vous-même chez

André Girouard & Fils Inc.



VENTE ET SERVICE

AGENT AUTORISÉ
JOHN DEERE

650 est, boul. Industriel, Victoriaville 1-819-758-0643

Un choix de toute confiance

**VENEZ ADMIRER
ET ESSAYER
LE NOUVEAU**

WINDSTAR 95

PRÉSENTATION
OFFICIELLE

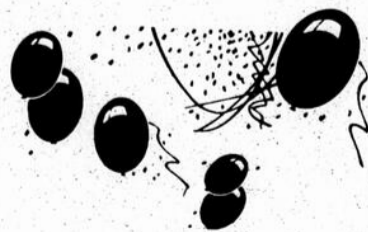
Jeudi 24 mars '94

**MERCURY
LINCOLN**

CAMIONS FORD

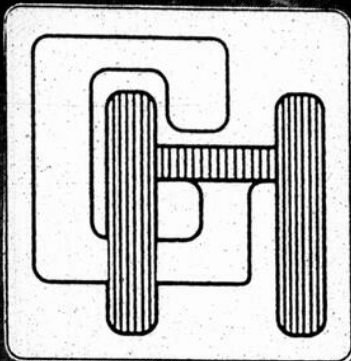
LES AUTOMOBILES
G.R. MERCURY - LINCOLN
INC.

53, GIROUARD • ARTHABASKA
357-8207



**GARANTIE 36
SANS FRANCHISE
pare-chocs à pare-chocs 60**

**ASSISTANCE
ROUTIÈRE
24 HEURES**



GERARD HAMEL

ASSURANCES INC.

ATTENTION AGRICULTEURS!

Votre exploitation agricole est importante à vos yeux; et c'est tout à fait normal. Vous désirez avoir une assurance qui couvre tous vos biens de façon adéquate; et ce, à un prix abordable. Vous croyez que c'est impossible! Hé! bien, plus maintenant, car nous avons mis sur pied un programme d'assurance conçu spécialement pour vous où vous pouvez choisir la protection qui vous convient le mieux, et ce, à des prix très compétitifs. Nous avons choisi, pour ce faire, un assureur, spécialiste de l'assurance agricole, qui possède plus de cent (100) ans d'expérience dans ce domaine; soit UNION QUÉBÉCOISE COMPAGNIE D'ASSURANCES GÉNÉRALES. Appelez-nous, il nous fera plaisir de vous rencontrer pour vous expliquer le programme d'assurance que nous avons pour vous, et cela ne vous engage en rien!

2 adresses pour mieux vous servir

1697 rue St-Louis
Plessisville
362-7353

305 boul. Bois-Francis Sud
Victoriaville
758-3106

DEPUIS 1960 AU SERVICE DES BOIS-FRANCS

Production du poulet: quelques chiffres

Le Québec compte environ 700 producteurs de poulets, lesquels représentent 30 % des producteurs canadiens. On les retrouve un peu partout sur le territoire de la province, bien que certaines régions en dénombrent davantage, comme c'est le cas dans les secteurs de

Saint-Hyacinthe, de Lanaudière et de Québec.

La valeur de l'ensemble de cette production se chiffre annuellement aux alentours de 300 \$ millions. Le Québec est la deuxième province productrice, après l'Ontario qui détient 35 % du marché.

La production

Une production type de poulet comporte six élevages de 33 000 oiseaux chacun. Cela signifie 200 000 poulets par année ou, selon le langage du marché, 400 000 kilogrammes vivants. Le Québec fournit à lui seul 230

millions de kilogrammes de poulets vivants ou, si l'on préfère, 168 millions de kilogrammes de poulets éviscérés.

La production du poulet est, pour le moment, contingentée. Elle est régie par l'attribution de quotas et soumise au système canadien de gestion des approvisionnements. Cette méthode permet d'équilibrer l'offre et la demande sur le marché domestique. Elle assure un approvisionnement adéquat et aide à maintenir une stabilité des revenus pour les producteurs. Par ce système, le consommateur bénéficie d'une stabilité des prix.

La consommation

La consommation du poulet a connu une croissance depuis 1982. Cela est principalement dû aux changements constatés dans les habitudes alimentaires de la population qui opte pour une alimentation faible en gras et plus variée. Le phénomène de l'aug-

mentation des foyers à double revenu et, conséquemment, de la diminution du temps consacré à la préparation des repas à la maison, ainsi que l'augmentation du nombre de ceux pris à l'ex-

térieur, sont les principaux facteurs de croissance de la demande pour ce produit.

L'industrie de la volaille s'est adaptée à cette nouvelle situation. Elle offre davantage de

produits frais et développe continuellement sa gamme de produits à base de poulet. Elle connaît, elle aussi, une croissance régulière.

* Source: Fédération des producteurs de volailles du Québec.



SOYEZ PRÊT AU TRAVAIL UN CAMION "FORD" VOTRE MEILLEUR BRAS DROIT!



RANGER
XL



SÉRIE



Disponible avec un taux de financement 6,9% ou rabais 500\$.



les automobiles
MAILHOT INC.

50, route - PRINCEVILLE
C.P. 157 - Plessisville
(819) 364-3114

SUPERCAB XL 4X4 1994

MOTEUR V6 3.0 L - BOÎTE 5 VITESSES
- SIÈGE 60 40 TISSUS - AM-FM STÉ-
RÉO HORLOGE - GLACE ARRIÈRE
COULISSANTE - JANTES ALUMINIUM
- PNEUS P215/75R15 - ESSUIE-
GLACE INTERMITTENT - PARE-
CHOC ARRIÈRE MARCHEPIED -
STOCK #3786

SUPERCAB 4X4 XL 1994

MOTEUR V8 5.0 L - BOÎTE AUTOMA-
TIQUE 4 VITESSES - SIÈGE BAN-
QUETTE TISSUS - BANQUETTE
ARRIÈRE VINYLE - ENSEMBLE
REMORQUAGE - JANTES STYLISÉES
- GROUPE ÉCLAIRAGE COMMODITÉ
- GLACE ARRIÈRE COULISSANTE -
COMPTE-TOURS - PARE-CHOC
MARCHEPIED - ENSEMBLE CHARGE
UTILITÉ 6250 LB - STOCK #3756



Le Crédit Ford est offert à tous les acheteurs admissibles. Avec des bureaux situés dans tout le Canada.

GARANTIES

Les véhicules Ford Canada sont protégés par:
- une garantie intégrale de 36 mois/60 000 km sans franchise
- une garantie de 6 ans/100 000 km (sauf le premier terme annuel) contre les pertes dues à la corrosion de la tôle.

SERVICE DE DÉPANNAGE

Toutes les voitures et camionnettes Ford Canada neuves bénéficient maintenant d'un service de dépannage d'urgence offert pendant la période de la garantie intégrale de 3 ans/60 000 km. Ce service est disponible 24 heures sur 24 à plus de 1000 points de contact à travers le Canada. Pour plus de détails, contactez votre concessionnaire Ford Canada.

CENTRE DE RÉNOVATION MATÉRIAUX DE CONSTRUCTION PEINTURE QUINCAILLERIE PORTES ET CHASSIS

Chez Desharnais est Parfait

unitotal

Menuiserie
Desharnais inc.

170, Mgr. Poirier, Princeville

364-5331

SUPER SPÉCIAL BELARUS



Régulier
~~19,166\$~~
SPÉCIAL
14,995\$

BELARUS 805-2 CAB* 74HP PTO

2 batteries 12V, 1 sortie d'huile, transport, préparation, pneus 18.4x34, chauffe-moteur.

*Prix sujet à changement sans préavis, selon disponibilité

BONS USAGÉS EN MAIN

- 3 BELARUS 420 FWD à partir de 4,995\$
- 3 BELARUS 520 FWD à partir de 4,500\$
- 1 BELARUS 820 FWD 7,995\$
- 1 BELARUS 825 FWD (Bientôt disponible)
- 1 ZÉTOR 5245 FWD-CAB (Bientôt disponible)
- 1 OLIVER/WHITE 1465-2 ROPS 5,995\$



Garage
Alfred Charest Inc.

Vente & réparation de machineries agricoles
413 Béland, Laurierville, 819-365-4844

Fax 819-365-4877

Sans frais de Victoriaville: 751-1065

L'apiculture... un sujet qui pourrait vous piquer

par Marie Gruslin

L'apiculture a longtemps été un passe-temps et un revenu d'appoint pour beaucoup d'éleveurs. Au fil des ans, les apiculteurs ont développé leurs essaims et ont ainsi accru la production du miel et de la cire d'abeille.

L'abeille

Il faut une bonne connaissance des abeilles et de leur mode de vie pour réussir un élevage. Une colonie comprend une reine, environ 60 000 ouvrières (femelles imparfaites) et plusieurs centaines de faux-bourçons (mâles).

La reine est la mère de toutes les abeilles de la colonie. Son unique rôle consiste à pondre. À son maximum, la reine va pondre 2 000 oeufs par jour. Les oeufs fertilisés vont fournir les ouvrières, alors que les non fertilisés donneront les

faux-bourçons. Si la présence d'une nouvelle reine est nécessaire, les ouvrières vont élever une jeune larve femelle en la gavant de gelée royale.

Le faux-bourdon a comme rôle de féconder une jeune reine.

Après? Il meurt tout simplement. Quant aux ouvrières, elles portent bien leur nom: elles travaillent tout le temps. Elles s'occupent du nettoyage de la ruche, de la construction des rayons, de l'alimentation du couvain, de la

garde de l'entrée et de la ventilation. Ces travaux terminés, elles vont aux champs butiner. C'est ainsi qu'elles rapportent à la ruche de l'eau, du nectar et du pollen. Elles répètent cette routine jour après jour, jusqu'à épuisement et jusqu'à leur mort.

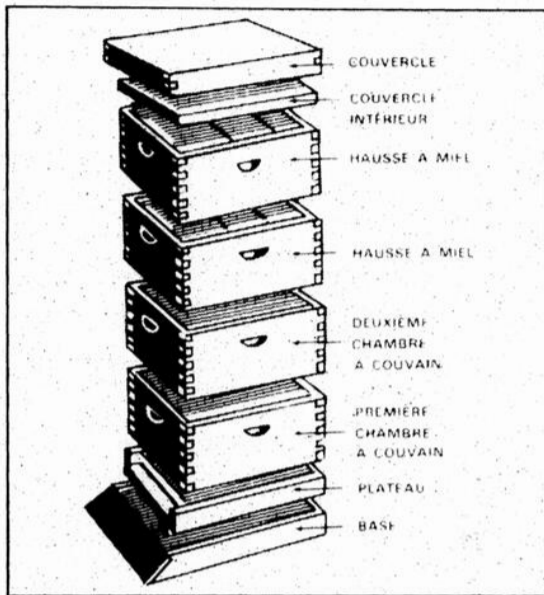
doit comprendre un plateau de base, trois à six hausses munies de rayons, un couvercle métallique et un réducteur d'entrée. À ces éléments essentiels peuvent s'ajouter un support, le chasse-reine et une combinaison de couvercle intérieur/nourrisseur. Les chambres à couvain contiennent dix rayons chacun et les hausses à miel peuvent en recevoir neuf.

Les outils

Les outils de travail de l'apiculteur sont très rudimentaires. Il s'agit d'un voile de nylon ou de métal pour le protéger d'attaques et de piqûres éventuelles. L'en-

fumoir à soufflet sert à tranquilliser les abeilles. Le lève-cadre est une pièce de métal plate, aux extrémités aiguës, qui sert de levier et de racloir.

Il ne reste plus qu'à réunir tous ces éléments pour commencer l'apprentissage du patient métier d'apiculteur.



La ruche

Un bon rucher ne s'installe pas n'importe où. Il est situé dans un endroit ensoleillé, bien égoutté et protégé des vents dominants par des arbres ou des arbustes. Idéalement, il est à 3 ou 4 km de grands champs de fleurs, de trèfles, de luzerne ou de sarrasin.

Les ruches peuvent être achetées chez un bon vendeur d'équipement apicole ou être construites par l'apiculteur. Une bonne ruche



OUVERT 7 JOURS SUR 7

- Spécialiste viande pour congélateur
- Vente au comptoir
- AVIS AUX CULTIVATEURS ET ÉLEVEURS DE LA RÉGION : je fais le transport et le dépeçage de vos viandes.

VOIR NOS SPÉCIAUX DE LA SEMAINE AU COMPTOIR

1071, Notre-Dame Ouest VICTORIAVILLE **752-3263** Benoit Brulé prop.



La direction d'AGRO DISTRIBUTIONS INC. est heureuse de vous annoncer la nomination de SOPHIE MICHAUD à titre de représentante pour la région.



Diplômée du Cégep de Victoriaville en gestion et exploitation d'entreprise agricole, Sophie oeuvre également dans différents organismes à caractère agricole tels que: C.J.R. et A.J.R.O. De plus, elle est membre de l'association de la relève agricole des Bois-Francs.

N'hésitez donc pas à faire appel à ses services, pour tous vos besoins en équipement de ferme (structures d'acier, robots nourrisseurs, chariots motorisés, évacuateurs, écuriers, ventilations, stalles, réservoirs et pompes à purin, rouleuses, silos, vis à grain, clôtures électriques, etc...)

PROMOTION SIMA '94

0% intérêt pendant 1 an sur hache-paille, voitures ensilage, écuriers, rouleuses à grains, pompes à purin.

Offre valide jusqu'au 30 juin 1994

À VOTRE SERVICE DEPUIS PLUS DE 15 ANS

AGRO DISTRIBUTIONS INC.



1783, Rte 161, St-Valère

Tél.: 819-353-2762

L'avantage d'un Kubota

B20



CARACTÉRISTIQUES DE PERFORMANCE

- un concept totalement nouveau dans le dessin d'un tracteur, le compact B20 apporte puissance et polyvalence pour exécuter une variété de travaux lourds comme des ouvrages avec chargeur frontal, rétrocaveuse, trancheuse, lame, tondeuse à montage arrière et boîte de nivellement. Ceci tout en gardant les avantages d'un tracteur compact.
- siège à appui dorsal élevé, réversible en un tour de main.
- le siège de luxe à appui dorsal élevé apporte un confort accru pour les longues journées d'ouvrage et réduit de surcroît la fatigue de l'opérateur.
- le siège peut s'ajuster de l'avant à l'arrière facilement, il peut être retourné pour permettre à l'opérateur d'utiliser le même siège large et confortable pour travailler avec la rétrocaveuse.

Kubota
KUBOTA CANADA LTÉE.

ANDRÉ ROUX INC.
290 ROUTE 116 EST
PRINCEVILLE - TÉL.: (819) 364-5664

CONSTRUIT POUR DURER!

La famille terrienne

par Marie Gruslin

Cela fait déjà plusieurs années que le monde agricole honore annuellement une de ses familles. En effet, c'est en 1956, lors du Salon national de l'Agriculture, qu'est née cette belle tradition. En 1962, cette importante responsabilité a été confiée à la Fondation de la famille terrienne. En 1988, l'appellation a été modifiée et les critères de sélection ont été mis à jour; on parle maintenant de la **famille agricole de l'année**.

Les objectifs de la Fondation sont multiples et tous axés sur la valorisation du milieu. Ainsi, la Fondation vise à:

- mettre en évidence les valeurs qui conduisent la famille agricole du Québec moderne vers la réussite tant familiale que sociale et économique;
- favoriser la formation professionnelle des jeunes exploitants;
- démontrer que la fer-

me familiale est plus qu'un lieu de production, mais aussi un milieu de vie;

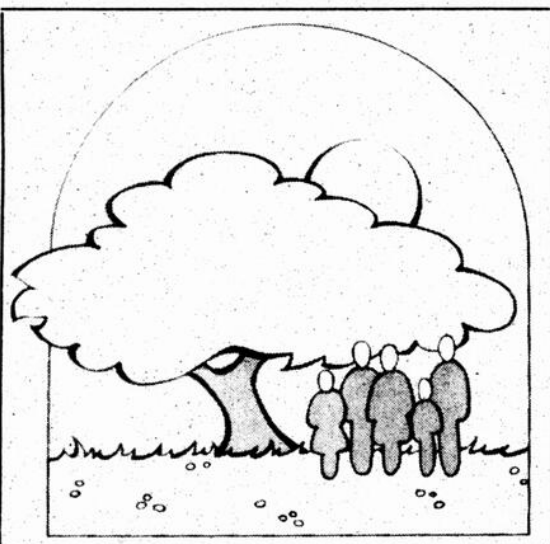
- favoriser le développement intégré de toutes les ressources, qu'elles soient agro-forestières, horticoles ou autres;

- mettre la population en général à contribution pour aider à la promotion de la famille agricole.

La famille terrienne d'aujourd'hui se doit de respecter l'équilibre des forces de la nature. Elle s'implique beaucoup dans son milieu. Elle a le sens du patrimoine. Elle sait favoriser la communication entre ses membres tout en participant au développement de la profession agricole.

Cette tradition d'honorer une famille agricole nous rappelle qu'une agriculture en santé est signe d'un peuple en santé.

* Source: *Fondation de la Famille Terrienne*



LE LEADER EN TRACTEURS DE MOYENNE PUISSANCE S'AMÉLIORE ENCORE

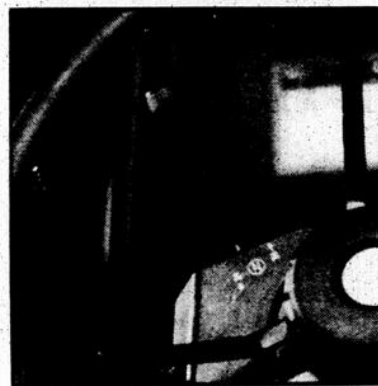


Lors de son lancement en 1989, la Série 5100 MAXXUM^{MD} avait entièrement modifié le concept des tracteurs de moyenne puissance : transmissions plus robustes, nombreuses innovations et un degré de confort jamais atteint dans une telle catégorie de machines.

Mais une première place ne se garde pas sans peine. Les ingénieurs Case ont donc entrepris d'améliorer encore le meilleur avec sa transmission avant-arrière et sa position neutre.

Résultat? Voici les nouveaux tracteurs MAXXUM de la Série 5200 de Case International.

Le leader en moyenne puissance.



GARAGE MAURICE LEBLANC inc.

951, rue Notre-Dame Est
Victoriaville (Québec) G6P 4B8
Tél.: (819) 752-2594



DUBOIS FRÈRES
Pontiac Buick GMC
Plessisville 362-7377

...sur la route du service et de la satisfaction



JIMMY (4X4) 4 portes



SIERRA (2RM) ou (4RM)



SONOMA

PEU IMPORTE VOS BESOINS, GMC OFFRE AUX AGRICULTEURS LE CAMION APPROPRIÉ.
Une visite chez DUBOIS & FRÈRES vous permettra d'admirer notre inventaire des plus complet.

Activités agricoles

Voici les principales activités qui se déroulent dans le secteur agricole au cours des prochaines semaines.

Secteur de Victoriaville

26 mars, 12 h 30: 3e vente d'excellence du Club Holstein des Bois-Francis. Cette vente sera composé de sujets à haut potentiel. Endroit: Pavillon Agri-Commerce, terrain de l'Exposition, Victoriaville.

Secteur de Plessisville

rien à signaler

Expositions agricoles

Rien à signaler

Activités régionales

25 mars, 9 h 30 à 16 heures: Journée d'information organisée par le Centre de développement d'agrobiologie du Québec Inc. Essais techniques au Centre

d'agrobiologie, service de développement et transfert technologique. Production de maïs sans herbicide; suivi pendant 4 ans de la transition à la culture biologique; fertilisation des tomates de serres en culture biologique; désherbage à haute précision dans les cultures sarclées. Endroit: Le Dauphin, Drummondville. Coût: 30 \$, réservé aux membres seulement.

Activités provinciales

23 mars: Visite de structures d'entreposage des fumiers et d'une étable à ventilation naturelle - Le succès par une bonne régie. Le B.R.A. de Drummondville en collaboration avec la Société d'agriculture du comté de Drummond. Aviser au no. de téléphone: (819) 475-8403.

24 mars: Assemblée générale annuelle de la Fédération de la relève agricole du Québec à l'I.T.A.A. de Saint-Hyacinthe.

25 mars, 8 heures 30: Finale provinciale Agri-Génie 1994, à l'I.T.A.A. de Saint-Hyacinthe.

25 et 26 mars: Salon culinaire, Centre commercial de Trois-Rivières.

8 avril: Colloque production ovine 1994 (CPAQ), Auberge Universel, Drummondville. Thème: «L'agneau lourd de qualité, sa place et son avenir».

24 au 26 avril: Super Salon de l'Alimentation 1994, Place Bonaventure, Montréal.

Cours offerts

Cours de secourisme à la ferme (durant mars 1994). Contactez Chantal Doyon, 362-6417 ou Lucie Fradette, 362-2759.

Atelier d'argilothérapie et phytothérapie au Motel Le Phare (durant mars 1994). Contactez Chantal Doyon, 362-6417 ou Lucie Fradette, 362-2759.

Deux sessions offertes par le Syndicat de l'UPA de Princeville en collaboration avec l'École d'Agriculture de Nicolet: «Amélioration génétique des troupeaux» d'une durée de 18 heures; «Alimentation de la génisse de la naissance au vêlage», d'une durée de 12 heures.

Contactez Mario Daigle, 364-3152, MAPAQ-Victoriaville, 758-1591, ou MAPAQ Plessisville, 362-7336.

Informations transmises par les bureaux de renseignements agricoles de Victoriaville (758-1591) et Plessisville (362-7336) et par l'UPA de Nicolet.

L'agriculture québécoise à l'heure de la mondialisation

À l'heure du GATT, l'accord général sur les tarifs douaniers et le commerce, et de l'ALENA (Accord de libre échange pour l'Amérique du Nord) où en est l'agriculture québécoise? La mondialisation des marchés est en voie de réalisation, c'est un mouvement irréversible. Il faut donc s'y préparer, s'y adapter.

L'agriculture au Québec est bien implantée. Les producteurs disposent des connaissances, des ressources et des infrastructures nécessaires pour faire face à la concurrence. Il faut maintenant qu'ils s'ajustent aux divers changements commerciaux. En tête de ligne,

on retrouve les transformations du comportement des consommateurs.

Le vieillissement de la population, la présence de plus en plus importante des femmes sur le marché du travail et le partage des tâches au sein de la famille amènent le consommateur à vouloir davantage de plats cuisinés et à consacrer une part plus importante de son budget pour les repas pris à l'extérieur. Les goûts alimentaires changent également. C'est ainsi que la consommation «à l'année» de légumes va augmentant, de même que celle des fruits. Les gens sont plus sensibles à la qualité de la

nourriture qu'ils consomment et plus soucieux de mieux s'alimenter.

L'agriculture de demain doit tenir compte de ces changements et s'y adapter. Il lui faut également agir en concertation avec l'ensem-

ble de l'industrie de la transformation, l'une et l'autre étant étroitement reliées. Il faut donc qu'elles innovent, qu'elles informent davantage les consommateurs, qu'elles soient même à l'avant-garde de la production mondiale.

Ouvrez grand les pupilles!

Au volant, il faut avoir des yeux tout le tour de la tête... surtout près des écoles et dans les quartiers résidentiels.

Pour un simple accrochage sans blessés, remplissez tout simplement un Constat amiable avec l'autre partie... vite rempli, vite réglé!



J.M. MASSE & FILS INC.

- PUIITS
- ARTÉSIENS
- POMPES

PROFITEZ DU PROGRAMME DE SUBVENTION • VIRAGE •

CONTACTEZ-NOUS
758-6468
ESTIMATION GRATUITE

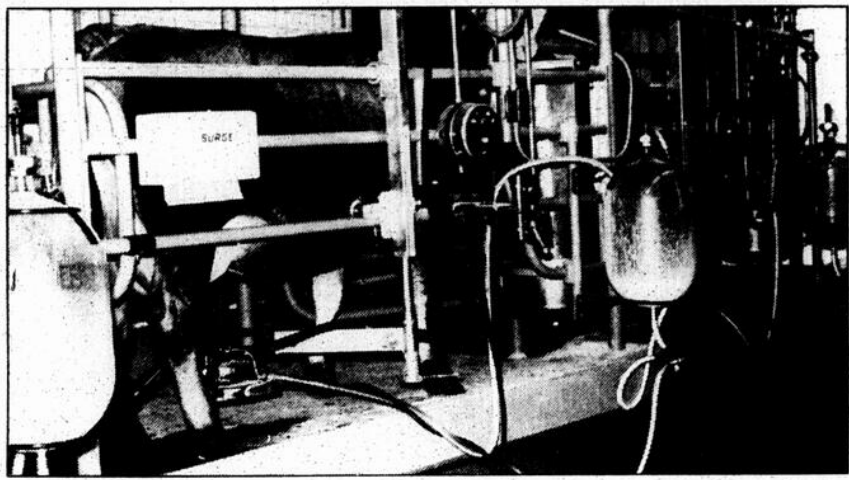
LA SABLIÈRE DE WARWICK LTÉE

28 ANNÉES À VOTRE SERVICE

<p>À votre service pour:</p> <ul style="list-style-type: none"> Transport de : sable et gravier, tas de roches. Sable abrasif pour l'hiver. Terre brune et noire tamisée. Excavation pour : bâtiments et fossés. Nivellement. Démolition. Confection de fosses à purin en terre compactée. Aussi technicien et niveau au laser. 	<p>Machinerie disponible:</p> <ul style="list-style-type: none"> • 1 pelle hydraulique 1 1/4 verge cube. • 1 pelle hydraulique 1 3/4 verge cube • 1 bélier mécanique Fiat-Allis 16-B avec lame arrière. • 1 bélier mécanique Case 450. • 1 niveleuse. • 3 chargeurs (loaders). • Casse-pierres portatif
--	---

358-2443
FAX : 358-6108

La technologie dans le monde agricole



En 1994, on est très loin du cultivateur travaillant au champ aidé de son cheval ou de son boeuf. Ce sont là des images du passé et, pour les enfants, c'est un monde presque aussi vieux que celui de l'époque des dinosaures.

L'arrivée de l'électricité est venue changer beaucoup de choses dans le milieu agricole. La trapeuse a fait son apparition, ainsi que les salons de traite. Le tracteur a remplacé le

cheval et le boeuf. La moissonneuse-batteuse a permis des récoltes simplifiées. L'éclairage et la réfrigération ont transformé la vie en milieu rural. Toutes ces étapes de la modernisation ont créé une révolution qui a transformé complètement la vie du monde agricole.

On a vu les fermes se moderniser, s'agrandir et devenir de véritables entreprises. Le nombre

d'agriculteurs a diminué, la main d'oeuvre également. La machinerie a remplacé beaucoup d'humains alors que les engrais et les nouvelles méthodes d'exploitation ont accru les productions. On parle désormais de productivité et de rentabilité. L'agriculture est devenue industrielle et commerciale.

Les pratiques de l'élevage et de la reproduction ont aussi connu

beaucoup de transformations. On pratique aujourd'hui l'insémination et on parle de transferts d'embryons. On expérimente de plus en plus différents croisements afin d'améliorer sans cesse les races. On contrôle même les régimes alimentaires des animaux par ordinateur. Les recherches se poursuivent sans cesse afin de répondre aux besoins présents et futurs.

Vive la biodiversité!

Plus il est varié, plus un écosystème est fort

AGENCE sciencepresse

Stéphane Gagné

Un chercheur mont-réalais et son collègue américain viennent de démontrer scientifiquement, pour la première fois, l'importance de préserver la diversité biologique des écosystèmes. Leur étude prouve en effet qu'un écosystème aux espèces végétales variées est plus stable et moins vulnérable aux catastrophes naturelles.

Les résultats de ces travaux donnent du poids à la Convention sur la diversité biologique, adoptée au Sommet de la Terre en 1992, qui vise justement à préserver la biodiversité de la planète.

John Downing, du département de sciences biologiques de l'Université de Montréal, et David Tilman, de l'Université du Minnesota, mènent leur étude depuis onze ans, au Minnesota, sur 207 parcelles de prairies divisées en quatre groupes. Trois des quatre groupes n'étaient plus cultivés depuis 1968, 1957 et 1934 lors de leur sélection, alors que le dernier groupe ne l'avait jamais été.

Sur ces parcelles, des engrais azotés ont été ajoutés à sept reprises,

afin de simuler des conditions de sols agricoles appauvris par la culture intensive et la pollution de l'air. «Pour demeurer productifs, dit John Downing, ces sols ont besoin d'apports en engrais constants. Or, nous voulions savoir quels effets ont ces engrais sur la diversité des espèces végétales d'une prairie.»

Pendant le déroulement de l'étude, en 1987-88, une sécheresse est survenue, la pire depuis 50 ans. La combinaison des effets des engrais azotés et de la sécheresse a donné des résultats impressionnants.

D'abord, on a réalisé que les engrais azotés sont mortels pour les espèces. «Plus on en utilisait, plus la diversité des espèces diminuait», souligne M. Downing. La sécheresse a eu de bien pires effets.

Avant cet événement, les parcelles comptaient d'une à 26 espèces de plantes. Après la sécheresse, on a constaté que les parcelles qui abritaient le plus d'espèces s'en tiraient le mieux : elles avaient perdu moins de productivité et s'étaient rétablies plus vite. Ainsi, les parcelles contenant sept espèces et plus ont récupéré complètement après la sécheresse. Celles qui

en avaient moins n'ont pas réussi à se rétablir vraiment, même après quatre ans.

«Les parcelles vierges ou sans activité agricole depuis longtemps ont récupéré vite», ajoute John Downing. L'activité agricole semble donc affaiblir la résistance des écosystèmes aux perturbations naturelles.

Des perturbations qui entraînent aussi des pertes de productivité. Les chercheurs ont pu constater que ces pertes étaient proportionnelles au nombre d'espèces que l'on retrouve sur les parcelles.

Pour M. Downing, ces résultats démontrent à quel point la biodiversité est essentielle à la survie des écosystèmes. Sans elle, ils deviennent plus vulnérables aux insectes, aux maladies, à la sécheresse, aux inondations, aux températures anormalement chaudes ou froides, à l'acidification et aux autres formes de stress.

«Or, les actions des hommes réduisent sans cesse cette biodiversité, déplore M. Downing. Ainsi, en agriculture, on ne cultive qu'une dizaine d'espèces de plantes alors que des centaines d'autres dont la valeur nutritive est parfois supérieure sont ignorées.

En foresterie, on ne s'intéresse qu'à quelques essences, autant lors de la coupe que du reboisement.»

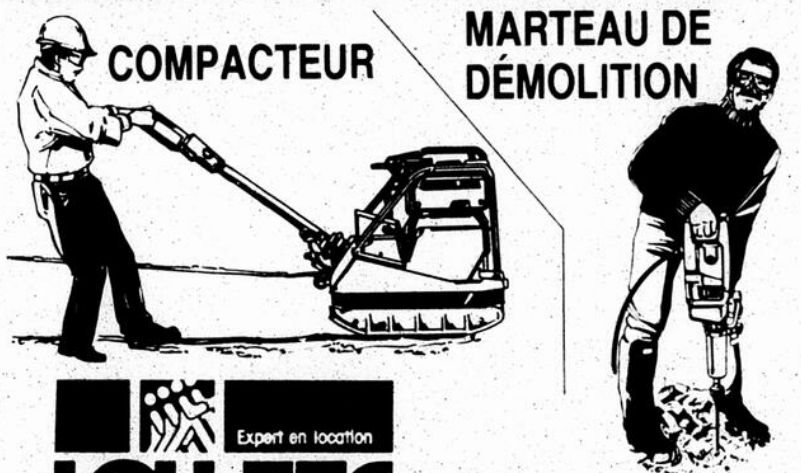
En milieu urbain, les hommes adoptent les mêmes comportements. Les espèces de plantes y sont très limitées, ce qui les rend plus vulnérables aux maladies et aux autres stress.

«Alors que le temps d'évolution des espèces est d'environ 10 000 ans, nous aurons entraîné en seulement cent ans la disparition de milliers d'entre elles», soutient M. Downing.

La disparition des espèces végétales risque aussi d'entraîner un déséquilibre dans le menu de plusieurs espèces animales.

LOCATION D'OUTILS

A PRIX COMPETITIFS



Expert en location
LOU-TEC

125 boul. Bois-Francis Nord
Victoriaville 758-6251

ÉQUIPEMENTS UNIBEC INC 1981



Abattoir
Denis Desharnais inc.

VIANDE POUR CONGÉLATEUR

SPÉCIALITÉS:

-Abattage -Dépeçage -Vente

BOEUF — VEAU — LARD — AGNEAUX — VOLAILLES

9, rang des Moreau, Warwick 358-2975

SALLE DU CANTON

RÉCEPTIONS DE TOUS GENRES

-Mariage -Réception funéraire

-Méchoui
-Banquet



-Buffet
chaud ou
froid

Service de traiteur sur place ou à l'extérieur

Bienvenue à tous!

Gérante: Michelle Desharnais

358-6162

Massey Ferguson
= Landini =
**Champoux
Machinerie INC.**
KUHNS
Vente & Service
GEHL
15, rue Notre-Dame
Warwick - 358-2217

Une «Zamboni» pour les producteurs de brocoli

AGENCE
sciencepresse

Éric Bernatchez

Dans l'industrie maraîchère, un bon légume est un légume refroidi le plus tôt possible après la cueillette, pour qu'il garde ses qualités. Cela demande beaucoup de manipulations... et coûte cher.

Heureusement, une solution s'en vient, grâce aux chercheurs d'Agriculture Canada, à Saint-Jean-sur-Richelieu.

Il s'agit de refroidir les légumes dans leurs boîtes, alors qu'elles sont déjà empilées et prêtes à être expédiées, en faisant passer de la glace par les poignées de la boîte. C'est plus simple, plus rapide et moins coûteux que les méthodes actuelles.

On estime que la nouvelle méthode serait particulièrement indiquée pour le brocoli, le chou-fleur et le maïs sucré, trois légumes qu'il est important de refroidir vite et bien.

Clément Vigneault et son équipe achèvent de mettre au point une machine capable de broyer la glace finement et de la mélanger à de l'eau froide. Ce mélange est alors injecté sous pression dans les boîtes de brocoli déjà fermées et empilées.

L'eau s'échappe par les fentes, alors que la glace se dépose entre les légumes pour les refroidir. On peut ainsi refroidir une palette de 32 boîtes en seulement sept minutes.

Cette machine s'inspire d'un appareil américain qui coûte près de cent mille dollars. «C'est inabordable pour les petits produc-

teurs d'ici», dit Clément Vigneault.

Le chercheur estime que son système pourrait coûter aussi peu que 25 000 dollars, parce qu'il repose sur une technologie simple et déjà existante : deux moteurs, deux vis-sans-fin, une machine à glace et un brise-glace.

Comme la plupart des producteurs de brocoli ont déjà une machine à faire de la glace, il leur manque seulement le système qui mélange la glace et l'eau.

L'appareil de M. Vigneault est presque terminé. «Il ne nous reste qu'à déterminer la grosseur optimale des morceaux de glace», dit le chercheur.

Cette innovation passera-t-elle de la table à dessin aux réfrigérateurs des agriculteurs? M. Vigneault croit que sur demande, toute société spécialisée dans l'assemblage pourra en fabriquer, vu sa très grande simplicité.

Bien qu'elle soit principalement destinée au brocoli, au chou-fleur et au maïs, cette technique de refroidissement pourrait éventuellement s'appliquer aux carottes et même aux cantaloups.

Mais au fait, pourquoi faut-il refroidir rapidement les légumes après la cueillette?

Tout comme les humains, les légumes transpirent. Tant qu'ils puisent de l'eau, pas de problème. Mais lorsqu'ils sont coupés, les légumes continuent d'évacuer de l'eau... qu'ils ne peuvent plus remplacer. Ils vont donc se déshydrater, devenir secs, si on n'arrête pas le processus d'évaporation en les refroidissant.

Du flambant neuf à bon prix UN SEUL ENDROIT Victoriaville

AUTOMOBILES
PARR & LECONTE

FORD

PLUSIEURS AUTRES
MODÈLES
DISPONIBLES

Notre vedette
ESCORT PROFIL 1994
**7045\$ ou
*289\$ par mois
Groupe Décor sport
5 vitesses, manuelle

ASPIRE 1994
La petite nouvelle
de Ford

**5495\$ ou *230\$ par mois
Moteur 4 cylindres
5 vitesses, manuelle

FLAMBANT
NEUF
TEMPO 1994
Toujours populaire

**7032\$ ou *285\$ par mois
Auto., 2 portes,
Groupe sport

AVEC LE PLAN FORD
PAYEZ ENVIRON
50%
DU PRIX AFFICHÉ

TAURUS 1994
STOCK 7003
La spacieuse

**9168\$ ou
*410\$ par mois

Consultez un de nos représentants

*Versement basé 36 mois 75,000 km, taxes en sus
Également disponible 24-48 mois

**Nouveau concept de location pour 2 ans 50,000 km. 1 versement type forfaitaire valeur future garantie, taxes en sus



Marcel Parr



Bernard Leconte



Michel Boaschese



Mario Guinon



Yvon Labadie



Jacques Larochelle



AUTOMOBILES



PARR & LECONTE



UN SYMBOLE DE QUALITE



321, RUE NOTRE-DAME OUEST — VICTORIAVILLE — 752-9739

CONSTRUCTION - RÉNOVATION RÉSIDENTIELLE - COMMERCIALE

CONSTRUCTION ROGER BOURASSA INC.

4, Ave Des Lilas
Victoriaville - 758-4907



MEMBRE DE

APCHA

ASSOCIATION PROVINCIALE
DES CONSTRUCTEURS D'HABITATIONS
DU QUÉBEC INC.

Le lait... c'est tellement bon!

Dans l'histoire ancienne de presque chaque paroisse du Québec, la plus petite ferme avait sa vache. La bonne bête fournissait le lait nécessaire à toute la famille. C'était l'époque de l'autosuffisance alimentaire du cultivateur québécois. On est bien loin de ce temps-là!

Le lait aujourd'hui, c'est une industrie dont les producteurs laitiers sont les piliers. Ils sont plus de 13 000, regroupés au sein d'une Fédération des producteurs de lait. Cet organisme est l'agent de négociation et de vente du lait, qui administre les règlements sur les quotas - le Québec détient 48 % du quota de lait de transformation canadien - les conventions de mise en marché et autres. La Fédération québécoise participe au

plan global de la commercialisation du lait au Canada. Elle est partenaire du Bureau laitier du Canada pour les programmes nationaux de promotion du lait et des produits laitiers.

utilisés pour la consommation à l'état liquide, alors que le reste de la production est transformé en divers produits laitiers. L'ensemble constitue environ 35 % du volume d'affaires du

secteur agricole au Québec. Les producteurs québécois représentent également plus de 40 % des producteurs laitiers canadiens et atteignent presque 40 % de la production

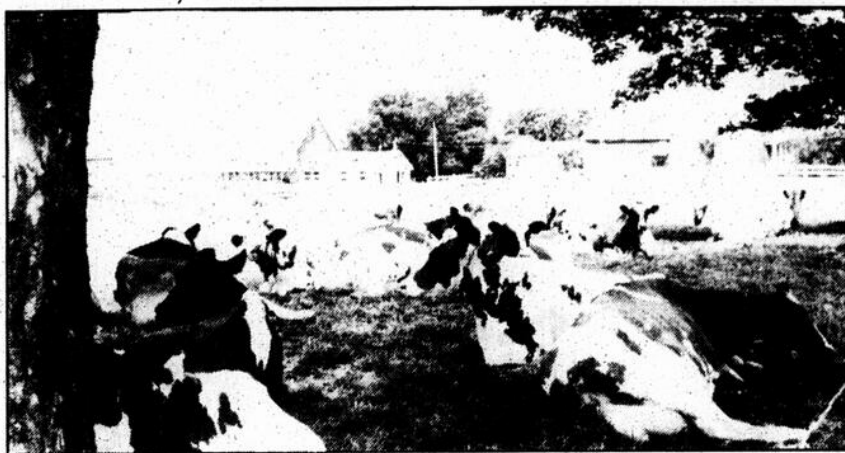
totale du pays.

Les producteurs laitiers sont un des maillons les plus importants de la chaîne agro-alimentaire du Québec.

L'industrie laitière représente même une large part de l'activité économique de la province. On a bien raison de dire que «le lait... c'est

vachement bon!»

* Source: UPA - Fédération des producteurs de lait du Québec



La production laitière au Québec représente quelque 3 milliards de litres par année; 700 millions de litres sont

Le financement agricole

Pendant des décennies, l'Office du crédit agricole du Québec a été l'organisme gouvernemental de financement agricole. Il a été remplacé par la Société de financement agricole le 17 juin 1993. Il faut aussi dire que les fermes d'hier sont devenues des PME de l'agriculture, lesquelles représentent souvent une valeur dépassant largement les 500 000 \$. Il était donc normal que l'on parle de financement agricole plutôt que de crédit.

est méticuleusement étudié. Celle-ci mise beaucoup sur la capacité de gestion et les facteurs de réussite de l'entreprise. Elle veut avant tout trouver la solution qui répond le plus adéquatement possible aux besoins de l'agriculteur. Elle est consciente que le succès financier et l'avenir de l'agriculture au Québec sont étroitement reliés.

La Société de finance-



La Société de financement agricole a ainsi pour but de favoriser le développement économique du secteur agricole québécois. Pour y parvenir, elle met à la disposition des entreprises les ressources financières dont celles-ci ont besoin. Les différents programmes que la Société de financement agricole met à la disposition des agriculteurs sont adaptés aux besoins du jour. On retrouve, par exemple, des prêts pouvant aller jusqu'à 800 000 \$, des ouvertures de crédit variant selon le type de production ou d'élevage, des taux d'intérêts avantageux, une flexibilité de terme, différentes aides à l'établissement et plusieurs autres programmes financiers.

Chacun des dossiers présentés à la Société

ment agricole a des bureaux un peu partout à travers le Québec. Pour connaître l'adresse du bureau le plus près de chez vous, il suffit de consulter les pages bleues de l'annuaire téléphonique, section Gouvernement du Québec, sous la rubrique Société de financement agricole.

FIBRES VAUDREUIL Inc.

- Mangeoire pour vaches et veaux
- Cabines de camionnettes

EN FIBRE DE VERRE

Galeries • Patios • Escaliers • Produits de ferme

MARTIN VAUDREUIL

(819) 358-5150

JACQUES

vigneault

& FILS (1983) INC.

MATÉRIAUX DE CONSTRUCTION

2461, Route 165
Bernierville (St-Ferdinand) G0N 1N0
Tél.: (418) 428-3778
Fax: (418) 428-9565

Le plus grand spécialiste

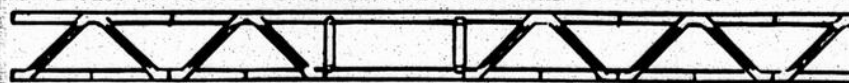
DE LA RÉGION
POUR TOUS VOS BESOINS
EN CONSTRUCTION OU RÉNOVATION
DE VOS BÂTIMENTS AGRICOLES

Notre Force
c'est le service après-vente

ÇA VAUT LE DÉPLACEMENT

2471, Route 165,
BERNIERVILLE

(Clé Frontenac)
(Québec) G0N 1N0



Fabricant de chevrons (poutrelles)
standards et non standards

Tél.: (418) 428-9556
Fax: (418) 428-9565

Les syndicats de gestion agricole au Centre du Québec

«Gérer, c'est prévoir», mais encore faut-il prévoir gérer, ce qui n'est pas nécessairement un concept des plus populaires dans le ciel agricole québécois. A preuve, plusieurs écoles d'agriculture ont de la difficulté à attirer nos futurs producteurs et s'il faut en croire leurs parents, la situation ne risque pas de changer avant bien longtemps. En effet, un sondage a révélé que 66% des répondants n'ayant pas de diplôme collégial ou secondaire disaient ne pas encourager leurs enfants à acquérir une telle formation et préféreraient que ces derniers apprennent «sur le tas». Le problème posé par le manque de formation se situe principalement autour des capacités de gestion de ces futurs producteurs et on voit mal comment, dans le contexte économique actuel, ils pourront tirer leur épingle du jeu dans un milieu où la performance et l'administration sont fondamentales.

Fort heureusement, il existe certaines formules qui sont là pour épauler ces producteurs et productrices agricoles et l'une des plus intéressantes est sans doute le

syndicat de gestion. Le principe est relativement simple: une cinquantaine de producteurs qui engagent un conseiller en gestion, lequel aide individuellement chaque membre, mais aussi qui agissent comme animateurs et intervenants pour créer une dynamique dans le groupe. C'est ainsi qu'on échange des idées, on se compare et on se perfectionne en suivant des cours spécialisés. Bref, le SGA se veut autant un groupe de discussion qu'un service de gestion. Par ailleurs, des programmes d'aide financière permettent aux producteurs et principalement aux nouveaux d'adhérer à l'un ou l'autre des SGA sans que ce soit trop dispendieux.

Dans notre région, nous sommes choyés puisqu'on compte 6 syndicats de gestion qui couvrent la totalité du territoire. Il s'agit des syndicats de Princeville (364-3441), du Centre du Québec (336-5799), de Warwick (358-6992), de Drummond (395-4023), d'Aston (225-4324) et de Nicolet-Yamaska (293-8681). Incidemment, nos syndicats ainsi que celui de la Mauricie se regroupent

autour d'une Union régionale qui tient son assemblée générale annuelle le 28 mars prochain au «4 Saisons» de Notre-Dame-du-Bon-Conseil. Ces syndicats

qui représentent plus de trois cents producteurs et productrices agricoles ont acquis, au fil des ans, une expertise qui peut parfois faire la différence entre la réussite et l'échec

en agriculture. En somme, les producteurs et productrices qui cherchent un moyen de se familiariser avec la gestion, tout en participant à une expérience

d'apprentissage en groupe, ont tout intérêt à communiquer avec le responsable du Syndicat de gestion de leur région. Quant aux nouveaux producteurs, les programmes

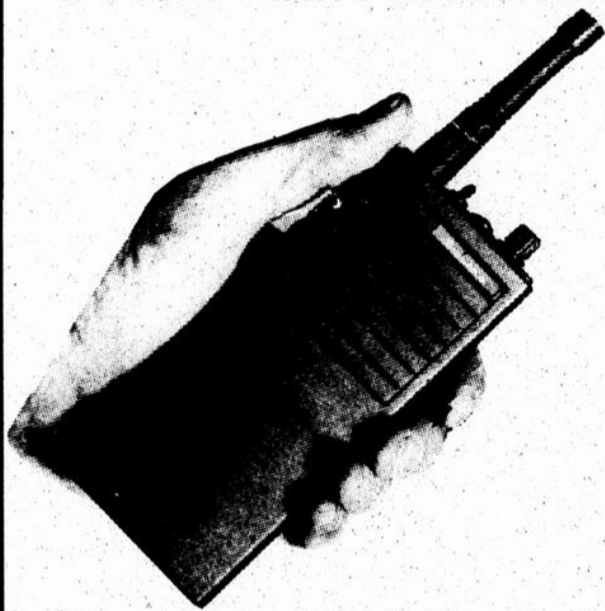
d'aide leur fournissent une deuxième raison de s'impliquer dans un SGA.

Jean-Pierre Béllisle
Fédération UPA de Nicolet

GARDEZ LE

CONTACT!

Grâce à votre ligne téléphonique reliée à votre radio mobile...



Communiquez avec vos employés sans frais

Pour une communication facile:

- d'un bâtiment à l'autre
- d'un champ à l'autre
- d'un tracteur à l'autre

Informez-vous des capacités de la radio-mobile

VENTE-LOCATION-SERVICE



Service 24 hrs
Technicien, 13 ans d'expérience

VOTRE CENTRE DE COMMUNICATION

Les Communications

SPECTROCOM inc.

752-6935

99, BOUL. BOIS-FRANCS SUD, VICTORIAVILLE (coin St-Jean-Baptiste)

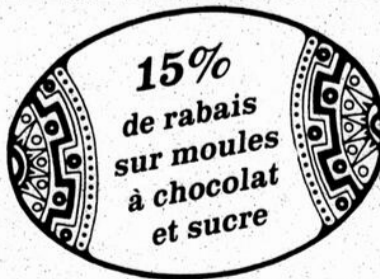
PERSONNE NE PEUT ARRÊTER DE FUMER À VOTRE PLACE!

Association Pulmonaire du Québec

L'ENDROIT PAR EXCELLENCE POUR RELIER QUALITÉ - PRIX - SERVICE

Dépositaire de moules à suçons de bonbons d'érable

- Bâtons
- Glucose
- Etc...



Vente d'accessoires et de moules à gâteaux



ALIMENTS EN VRAC • BISCUITS À LA LIVRE OU À LA CAISSE • ÉPICES

Le Marché d'Antan ENR.

758-3714 Un spécialiste au centre-ville

49, Notre-Dame Est Victoriaville

Le Syndicat des agricultrices, région Nicolet



Martine Pinard, pomicultrice, nommée «Agricultrice de l'année» de la région de Nicolet et lauréate provinciale dans la catégorie «Jeune Espoir».

Le Syndicat des agricultrices de la région de Nicolet représente depuis plus de six ans les femmes qui travaillent en agriculture. Les administratrices qui siègent sur cet organisme ont acquis, au cours des ans, une crédibilité qui a permis au SARN d'être reconnu et sollicité par les autres organismes qui oeuvrent en agriculture.

Cette année, les quatorze secteurs qui délimitent le territoire étaient représentés au conseil d'administration. Le Syndicat a donc pu répondre plus facilement aux attentes des agricultrices.

Plusieurs activités ont été organisées. A l'automne, un AGRI-ELLE spécial a été distribué à toutes les fermes du territoire de la Fédération de Nicolet, afin de faire connaître l'existence du Syndicat et ses projets pour l'année.

Sous la forme de théâtre-participatif, une pièce en trois actes a été élaborée et présentée aux quatre coins du territoire. A Victoriaville le 30 janvier, à Nicolet le 6 février, à Drummondville le 20 février et à Sainte-Gratude le 26 février, nous avons échangé sur la qualité de la communication entre partenaires. Trois périodes de la vie étaient abordées: le jeune couple,

la famille avec des adolescents et le couple à la pré-retraite. Les comédiens étaient des agriculteurs et agricultrices de la région. Entre chaque "sketch", Guylaine Lavigne, auteure de la pièce et responsable de la mise en scène, amenait les participants à exprimer leur opinion sur le contenu des "sketchs" et à rechercher des solutions pour améliorer le dialogue entre les conjoints et les membres de la famille.

Le Syndicat a également développé le thème de l'achat chez nous, un sujet au centre de ses préoccupations depuis près de quatre ans. Le slogan de cette année «L'achat chez nous, une force économique réelle», a été propagé par la distribution d'un napperon dont le lancement officiel a eu lieu lors de quatre activités régionales. 15 000 de ces napperons seront offerts gratuitement lors des différentes activités agricoles ainsi qu'à ceux qui en feront la demande. Cette campagne promotionnelle sera également appuyée par la distribution de 1 000 bloc-notes.

Le SARN s'est aussi doté d'un logo. Celui-ci a été publicisé aux activités du Syndicat par la vente de chandails.

Le Syndicat a besoin de l'appui des agricultrices pour remplir le mandat qu'il s'est fixé. En tant que professionnelles de l'agriculture, nous avons un rôle à

jouer. Le dynamisme des femmes n'est plus à prouver. Nous avons une conception bien particulière des priorités agricoles et de la façon de faire cheminer un dossier. Nos actions visent à poser des gestes, parfois petits, mais souvent déclencheurs de solutions qui s'avèrent justes et profitables pour la collectivité.

Nous ne sommes pas seulement des productrices, nous sommes également de grandes consommatrices et nous savons l'importance de s'ajuster à la clientèle.

Notre rôle est donc très important. Nous avons besoin du support du plus de femmes possibles. Si vous êtes intéressées à participer à notre

devenir collectif, contactez une de vos représentantes: Princeville: Marie Biéler au 364-7071; Saint-Félix: Ginette Allard au 336-3219; Saint-Valère: Céline Laroche au 353-2910; ou le secrétariat du SARN au 389, route 122 Saint-Edmond Cté. Drummond, JOC 1K0 au téléphone 395-4728.



**PELLERIN
POTVIN
GAGNON**

comptables agréés

Notre règle:
"Aider les autres à réussir"

COMPTABILITÉ, VÉRIFICATION, FISCALITÉ,
INFORMATIQUE, RESSOURCES HUMAINES,
FUSION ET ACHAT-VENTE D'ENTREPRISE,
FINANCEMENT ET
AIDE GOUVERNEMENTALE

117 est, Notre-Dame Victoriaville, Que.
G6P 3Z9
tel.: (819) 758-3161
fax: (819) 758-4644

ANDRÉ ROUX INC., CELUI QU'IL FAUT VOIR!

PERFORMANCES

Puissance: 140 ch

MOTEUR

Perkins 1006.6T4

SYSTÈME ÉLECTRIQUE

BOÎTE DE VITESSES

(Speedshift STD)

BOÎTE VITESSES

(Dynashift Opt.)

Description Boîte synchronisée à 32 marches avant 32 marches arrière avec inverseur entièrement synchronisé.

PRISE DE FORCE

Commande: Embrayage hydraulique avec engagement électronique 540 tr/min., 1000 tr/min.

ATTELAGE TROIS POINTS

Commandes électroniques d'effort, de position. Force de Relevage Max. à l'extrémité des biellettes. 11.200 lb

PONT AVANT - 4 RM

Type: Entraînement central. Engagement: Electro-hydraulique. Différentiel: Verrouillage hydraulique. Ailes avant Standard. Angle de Braquage Max: 50°.



- Tracteurs à 2 ou 4 roues motrices de 88 ch à la p.d.f.
- Livrés sans cabine ou avec la cabine Hiline climatisée pour répondre aux besoins des clients.
- Moteur Perkins de 6 cylindres de la Série 1000 assurant une puissance souple et beaucoup de réserve.
- Direction à angle de braquage de 50° sur les 4 roues motrices, pour des manoeuvrabilités incomparables.
- P.d.f. indépendantes de 540 ou de 1000 tr/min livrées de série
- Le modèle à cabine est équipé d'une boîte à 12 vitesses synchronisées (12 marches avant/4 marches arrière)
- Le modèle sans cabine offre une boîte manuelle à 8 vitesses (8 marches avant/2 marches arrière)

ANDRÉ ROUX INC.

290 ROUTE 116 EST

PRINCEVILLE

TÉL.: (819) 364-5664



MASSEY-FERGUSON

La ferme: un revenu d'appoint

Statistique Canada a fait paraître, il y a quelques mois, les résultats d'une vaste enquête menée chez les agriculteurs à travers le Canada au cours de l'année 1991. Les résultats démontrent que le nombre d'agriculteurs qui enregistrent les revenus de leur ferme comme étant un revenu d'appoint sont à la hausse.

On interprète ce phénomène comme étant causé par la situation économique difficile que nous vivons depuis plusieurs années, par la guerre internationale des marchés et par les

variations excessives de températures qu'ont connues certaines régions (sécheresses et inondations).

Selon les données de Statistique Canada, ces agriculteurs exercent comme autre travail des métiers tels que routiers, enseignants, ouvriers de la construction et plusieurs autres. Dans chacun des cas, l'emploi à l'extérieur est plus rémunérateur que la ferme. Le recensement a porté sur 390 725 exploitants agricoles dont le quart étaient des femmes. 65% d'entre eux tirent

leur revenu uniquement de l'exploitation de la ferme; les autres, soit 35 %, cumulent travail à la ferme et emploi à l'extérieur. L'enquête a également permis de constater que le type de production agricole est un facteur important d'influence. Ainsi, 89 % des producteurs de champignons vivent uniquement du revenu de leur production, alors que seulement 20% des acériculteurs y parviennent.

Toujours selon Statistique Canada, les agriculteurs qui tirent leur revenu uniquement

de l'exploitation de leur ferme, travaillent de plus longues heures que leurs collègues. Ils ont en moyenne 10,8 années de scolarité contre 12,1 années pour les agriculteurs qui ont un revenu d'appoint. Il faut également noter que 10 % des agriculteurs du groupe cible avaient complété

des études universitaires contre 19 % chez les agriculteurs ayant un revenu d'appoint.

Enfin, lorsque l'on compare les agriculteurs à la main d'oeuvre en général, on constate que celle-ci a 12,9 années de scolarité et que 26 % d'entre elle a fréquenté l'uni-

versité. Une autre donnée de l'enquête, qui compare également les trois groupes, révèle que chez les agriculteurs qui tirent leur revenu uniquement de l'exploitation de leur ferme, 19 % ont moins de 35 ans contre 22 % pour ceux qui vont chercher un revenu d'appoint à l'extérieur et

contre 46 % chez la main-d'oeuvre en général.

Voilà des chiffres qui illustrent une réalité qui pourrait, à moyen et long terme, avoir de graves conséquences sur notre économie en général et notre autosuffisance agro-alimentaire en particulier.

Vitres claires ou teintées

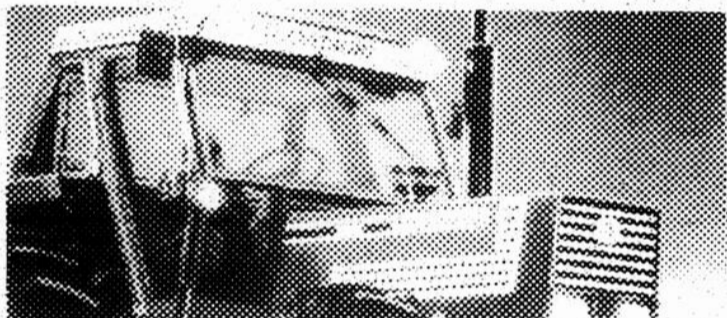
● Vente ● Installation

Pour tous genres de cabines

VERRE
TREMPE

VERRE
LAMINÉ

PLASTIQUE
INDUSTRIEL



**Vitrierie
Vaillancourt INC.**

363, boul. Bois-Francs nord,

PLACE DUNN

VICTORIAVILLE

752-2244 - 752-5040

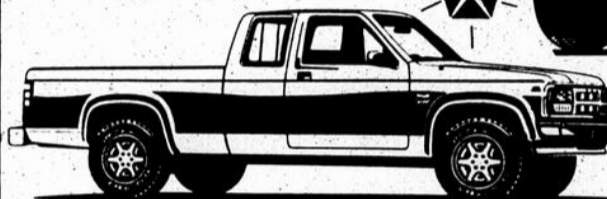
LES VEHICULES UTILITAIRES DE "SATISFACTION"



1994 Plymouth Voyager



1994 Ram 1500 Laramie SLT



1994 Dakota Sport Club Cab



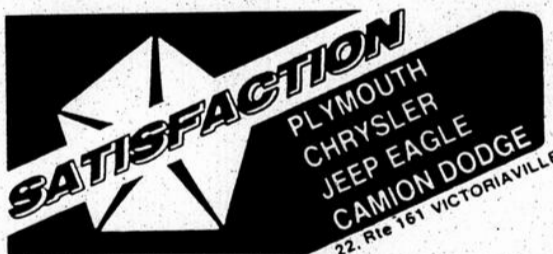
1994 Grand Cherokee



1994 Ram 250 Van Long Wheelbase



1994 Jeep "YJ"



**LA PLACE CHRYSLER
À VICTORIAVILLE**
DIRECTION ST-VALÈRE

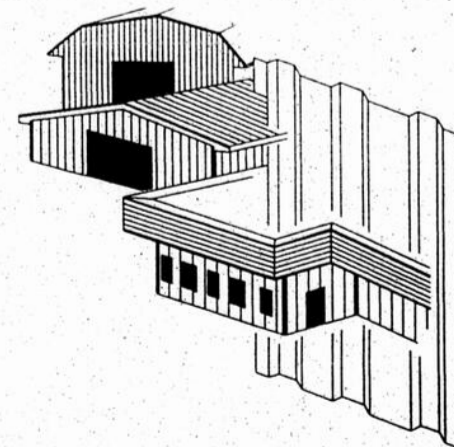
752-5252



**MANUFACTURIER
DE
REVÊTEMENTS MÉTALLIQUES**

pour tous genres de bâtiments:

- agricoles
- commerciaux
- industriels



Les marchés: le magasin de maraîchers

Le Québec compte environ 4 000 producteurs maraîchers. La valeur de leurs ventes, à la ferme, représente annuellement plus de 200 \$ millions. Leurs productions se retrouvent d'abord sur le marché québécois, mais

ductions de nos maraîchers chez les détaillants de fruits et légumes ou à l'épicerie, mais on peut également se les procurer directement du producteur. Il suffit pour cela de fréquenter les marchés publics.

mes; selon la période de l'année, les étalages varient. Ils regorgent de fraises fraîchement cueillies, d'oignons remplis de soleil ou de salades bien croquantes. L'éventail de la production de nos maraîchers québécois s'a-

tant régulièrement les marchés, on découvre des productions que l'on croyait réservées à d'autres provinces ou à des pays étrangers. On encourage notre économie et notre agriculture. C'est une autre façon de magasiner chez nous!



Le marché est l'endroit idéal pour se procurer des produits bien de chez nous, bien frais et bien appétissants.

son exportation occupe une place de plus en plus grande. C'est ainsi que des salades, des carottes, des oignons, des céleris produits chez nous sont vendus à Boston, à New York et à Philadelphie.

Pour notre part, on peut acheter les pro-

Autrefois, on trouvait sur la place du marché de la viande, des fruits, des légumes, des oeufs, du miel et d'autres produits de la ferme, de même que des vêtements et de nombreux articles d'artisanat. Maintenant les marchés offrent surtout des fruits et des légu-

grandit année après année. Ce que la saison ne permet pas de produire à l'extérieur, la culture en serre finit par y remédier. C'est ainsi que l'on peut se procurer des tomates, cultivées chez nous, à longueur d'année.

De plus, en fréquen-

Les producteurs de bois... vous connaissez?

En 1970, afin de répondre à un besoin d'unité des différents syndicats et offices de producteurs de bois, la Fédération des producteurs de bois du Québec a vu le jour. Ce regroupement rejoint 120 000 propriétaires de boisés privés. Du côté économique, cela représente, entre autres, 7 millions de mètres cubes de bois qui sont mis en marché par près de 25 000 producteurs.

La Fédération des producteurs de bois regroupe aussi les producteurs de sirop d'érable, d'huiles essentielles, de charbon de bois, d'arbres de Noël et de bois de chauffage. Toutes ces productions représentent un apport

économique important pour le Québec. Ces diverses activités, ajoutées à celles de la production du bois, font de la forêt privée l'un de nos grands agents de développement socio-économique. Les chiffres parlent d'eux-mêmes puisque la forêt privée au Québec constitue:

- 15 % du territoire désigné comme zone de forêt commerciale du Québec;
- 25 % des approvisionnements de l'industrie du sciage et des pâtes et papiers; dans certaines régions, cela représente 80 %.

Les producteurs de bois sont un autre maillon important de l'activité économique du

Québec tissé par l'industrie agricole.

BOLDUCO INC

FABRICANT
de ferme de toit (trusses)

- RÉSIDENTIEL
- COMMERCIAL
- AGRICOLE

Val-Alain, Qué., G0S 3H0
Tél.: (418) 744-3344



NOUS N'OUBLIONS JAMAIS QU'IL S'AGIT DE VOTRE ARGENT!

Au Groupe Investors, lorsqu'il s'agit de votre argent, vos désirs sont notre priorité. Voilà pourquoi nous aimons prendre le temps de discuter de vos objectifs et de vos attentes. Cela nous permet de mieux vous connaître et d'élaborer un programme financier parfaitement adapté à votre situation. En matière de planification financière, vous pouvez toujours compter sur nous.

Pour en savoir davantage,
communiquez avec
Jeanne Taschereau C.G.A.
dès aujourd'hui
au 752-9208



Jeanne Taschereau



Bâtisseurs d'avenirs
depuis 1940.

PARLONS EFFICACITÉ — PARLONS PIERRE À CHAUX ET MAGNESIUM

- Beaucoup de sols sont pauvres en magnésium (Mg).
- La CHAUX ST-FERDINAND contient en moyenne de 14,98% à 20% de magnésium provenant de 41% MG Co₂.
- Une application de 2 tonnes de pierre à chaux dolomitique augmente votre réserve d'environ 600 lbs à l'acre en magnésium, pour un coût réellement bas, incluant l'épandage.
- La quantité de magnésium (600 lbs à l'acre), sous d'autres formes pourrait vous coûter de trois (3) à dix (10) fois plus cher.
- L'indice de valeur agricole de la CHAUX ST-FERDINAND est de bien supérieur à la norme.
- Tous nos produits vendus peuvent être livrés et épandus sur demande.

PIERRES DÉCORATIVES DE COULEURS VARIÉES

**Les Carrieres
St-Ferdinand Inc.**

- Producteur de pierre à chaux dolomitique.
- Produits disponibles en sacs, en vrac.

**A. Langlois &
Fils Ltée**

- Entrepreneur spécialisé en concassage & excavation, etc.

Tél.: (418) 428-9511 - Fax: (418) 428-3326

CHEVEUX BLANCS ET TOUTES SES DENTS!

Même si la moitié des Canadiens de plus de 60 ans ont perdu toutes leurs dents, surtout à cause de la périodontite, il est possible de conserver de bonnes dents toute la vie. Il suffit d'en prendre soin attentivement et de voir le dentiste régulièrement!



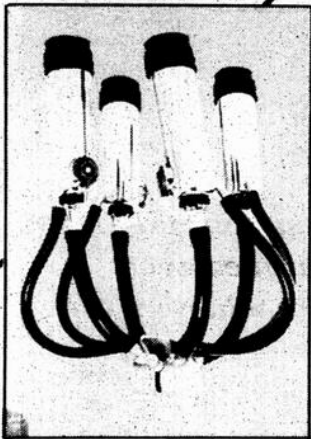
BÉDARD



AMÉLIOREZ VOS RENDEMENTS
LAITERS AVEC LE DÉCROCHAGE
AUTOMATIQUE
WESTFALIA
POUR STABILISATION
ENTRAVÉE



W·E·S·T·F·A·L·I·A
LE SAVOIR-TRAIRE



Griffe haute performance

NOUVEAU



ÉPANDEUR DE FUMIER LIQUIDE

VOICI LA DERNIÈRE
GÉNÉRATION
DE MÉLANGEURS
POUR
R.T.M.



UN PAS DE PLUS
VERS L'EXCELLENCE...
VIDEUR DE SILO



SYSTÈME DE TRAITE "WESTFALIA"

HOULE

ASTON

VAL MÉTAL

AGRIMÉTAL

VICTORIA

Le travail dans le secteur agricole

Parlez-en à ceux qui se sont présentés pour le titre de «Travailleur agricole de l'année» au Bal des Moissons 1992 ou 1993, soit à Daniel Codère de Warwick, à Sylvain Dubé de Yamaska, à Yves Mathieu de Saint-Wenceslas, à Clément Noël de Durham-Sud ou à Francine Therrien de Saint-Valère. Vous aurez des arguments fort éloquentes sur leur travail de tous les jours.

Leur métier, ils en sont fiers. Vivre en relation directe avec des êtres vivants (règne végétal et animal) est, pour eux, très épanouissant. Leurs employeurs qualifient ces employés tantôt de «collaborateur», «d'initiateur de nouvelles méthodes», ou «d'homme-clé». Ils sont affectés à tous les genres de travaux sur la ferme: responsable du troupeau laitier ou de l'équipe de travail, délégué de l'entreprise, bref, ils sont actifs à tous les niveaux de la ferme.

Mais qui sont ces individus?

En 1992, Daniel Codère était à l'emploi de la Ferme Appalache depuis 4 ans. Il est qualifié tantôt de collaborateur, tantôt de délégué, de personne-ressource et de responsable. Il n'en est pas moins un employé chez qui la motivation, la formation théorique et pratique, ainsi que le sens des responsabilités occupent une place importante dans son cheminement personnel. Dans ce contexte, il est

naturel qu'il soit épanoui et fier de son métier. Sur le plan personnel, Daniel, âgé de 27 ans, est marié et père de trois jeunes enfants. Il considère qu'il est important que sa famille se développe à la campagne. Il est actif dans son milieu et considéré de tous. Pour lui, être employé agricole est une carrière qui lui tient à cœur. Son avenir, il veut le vivre dans l'agriculture puisque l'on y trouve une qualité de vie qui lui permet de faire ce qu'il aime, dans un climat d'épanouissement personnel.

Depuis 13 ans, à titre d'ouvrier agricole à la Ferme de Jacques Joyal de Yamaska, Sylvain Dubé est perçu comme «l'homme-clé» de la ferme. En effet, depuis 5 ans, il a l'entière responsabilité du troupeau laitier de 97 têtes. Il participe à tous les travaux de cette ferme qui compte pas moins de 6 000 acres en culture. Il dit aimer son métier parce qu'il n'y a pas de routine et il apprécie énormément la liberté d'exécution

qu'il possède actuellement. Son plan d'avenir: continuer d'être travailleur agricole parce que ce métier le satisfait pleinement. Sur le plan personnel, Sylvain, âgé de 30 ans, est marié et père de deux petits garçons. Sur le plan social, il s'implique au niveau des sports en tant que président d'une ligue rurale de hockey depuis 6 ans. Il évolue aussi comme joueur dans différents tournois familiaux de balle ou de «snout».

Quant à Yves Mathieu, il occupait déjà un poste enviable dans une organisation para-agricole avant de se joindre à la Ferme Germano. Ne pouvant acheter lui-même une entreprise agricole, il trouve enfin l'emploi désiré en 1979, c'est-à-dire travailleur agricole sur une ferme laitière. De simple exécutant au début de son emploi, il est aujourd'hui responsable d'un troupeau laitier de 170 têtes. Sur cette ferme, il se sent chez lui. Les animaux dont il s'occupe sont comme ses propres animaux et leurs performances reposent sur ses épaules. En somme, Yves exerce ce métier avec goût et passion. Il est fier d'être travailleur agricole. Le Bal des Mois-

sons, édition 1992, lui a décerné le trophée «Héraclès» pour le titre de «travailleur agricole de l'année». Sur le plan personnel, Yves est marié et père de deux fillettes de 6 et 8 ans. Il s'implique au niveau des comités d'école, participe aux colloques et symposiums en ce qui concerne la production agricole et trouve le temps de faire du camping, de la bicyclette, du patin et du ski de randonnée.

De son côté, Clément Noël agit à titre de travailleur agricole depuis 20 ans à la Ferme Jocelyn Côté et Maryse Laroche de Durham-Sud. Il est responsable du bon fonctionnement du troupeau laitier de 130 têtes. Ce qu'il aime dans son travail, c'est la liberté d'action, voir l'ouvrage à faire et en disposer à sa guise. Son goût pour l'agriculture, il l'a transmis à sa famille. En effet, plusieurs de ses enfants sont travailleurs agricoles et de plus, il exerce son métier avec son gendre depuis plus de 6 ans sur cette ferme. Travailleur agricole veut dire pour lui un merveilleux travail qui l'a comblé pendant toutes ses années.

Le trophée «Héraclès» pour le titre de «travail-

leur agricole de l'année» pour le Bal des Moissons, édition 1993, a été décerné à Francine Camiré. Mme Camiré qui a déjà occupé un poste d'attaché politique, de directrice générale de l'association des jeunes ruraux témoigne bien de son dynamisme et de son sens aigu de l'organisation. Mais, depuis plus de quatre ans, Francine agit à titre de travailleuse agricole à la Ferme Bonaloi de Saint-Valère. Elle est affectée à la bonne marche du troupeau laitier. Bien que ce

métier soit exigeant, Francine apprécie surtout la qualité de vie que procure ce travail. Comme elle le mentionne «Travailler avec des êtres vivants, voir à leur évolution, répondre à leurs besoins, quoi de plus emballant?»

Comme vous pouvez le constater, le métier de travailleur agricole est très valorisant. Il offre d'innombrables possibilités à ceux et celles qui désirent vivre pleinement. C'est aussi un do-

maine où les travailleurs peuvent prendre des responsabilités et ce, dans un milieu marqué par la diversité des tâches et, surtout, au dire des cinq personnes que nous vous avons présentées, s'épanouir, avec leur famille, dans un environnement plein de vie.

Selon eux, le métier de travailleur agricole est le meilleur métier du monde!

André Labbé, Service d'emploi agricole Nicolet

Pas d'appétit? Voyez vidéo-poulet! (ASP) Le professeur Frank Hurnik, de l'Université de Guelph, en Ontario, a tourné des vidéo-clips de poulets en train de picorer, puis il les a montrés à d'autres poulets juste après leur repas. Qu'arriva-t-il? Même repus, les poulets téléspectateurs se remirent à picorer de plus belle. Pourquoi? Frank Hurnik l'ignore,

mais il croit avoir trouvé là un excellent moyen de faire progresser l'étude du comportement animal. On sait en effet que les animaux s'influencent mutuellement et que la vue d'un congénère en train de poser tel ou tel geste en-

traîne souvent l'imitation ou une réponse caractéristique. Jusqu'ici, ce phénomène était difficile à étudier, car il fallait d'abord convaincre le premier animal de poser son geste déclencheur, ce que fait le vidéo-poulet.



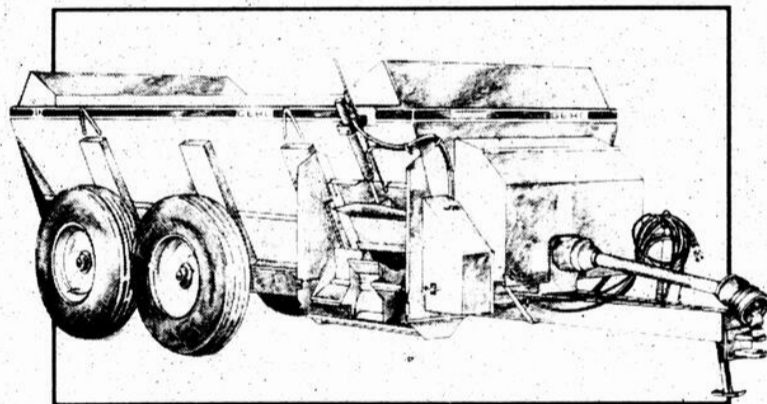
ENFIN

LIBRE!

SOBRIÉTÉ QUÉBEC

752-2479

L'ÉPANDÉUR-RÉSERVOIR EN "V" LE #1 EN AMÉRIQUE DU NORD



Le Gehl Scavenger® est l'épandeur "original" avec réservoir en V est toujours le meilleur. Il livre des performances remarquables dans toutes les sortes d'engrais qu'il soit liquide, semi-solide ou d'un enclos ou gelé.

- **Tarière à tube carré breveté** — Actionné hydrauliquement de haut en bas pour broyer les matières solides.
- **Décharge Variflo** — Étend doucement - également pour un contrôle parfait de l'application.
- **Cinq modèles** — Du 192 à 596 boisseaux amoncelés pour rencontrer vos besoins.
- **10 ans de garantie** — Contre la rouille sur le réservoir.
- **Les options incluses** — Les unités de montage pour camion et couvercle hydraulique.

Les ENTREPRISES MICHEL GIROUARD inc.

TRACTEURS et ÉQUIPEMENTS NEUFS et USAGÉS
Gros & Détail ACHAT - VENTE - SERVICE

MICHEL GIROUARD, prop. - Cellulaire: 372-6529

339 GRANDE LIGNE
VICTORIAVILLE, QC G5P 6R9
Tel: 319-758-9566
Fax: 319-758-9043

175 LA SEIGNEURIE
LAURIER STATION, QC G0A 1N0
Tel: 418-728-4334
Fax: 418-728-4300



LE CLUB DES ÉLEVEURS HOLSTEIN RÉGION DES BOIS-FRANCS

Le Club Holstein des Bois-Francis compte 600 membres ce qui en fait le plus gros Club au Canada. L'effort soutenu de nos éleveurs pour l'élevage de bétail de haute qualité, soit en production ou en conformation, fait connaître notre région à travers le monde.

Le Club travaille près de ses membres en offrant des activités dont un concours de production dans le cadre de notre souper bénéfique ainsi qu'un voyage visant à visiter d'autres fermes ailleurs au Québec et le service de deux ventes par année de bétail de qualité.

Nous sommes tous très fiers de faire partie d'un des plus grand coin du Québec.

Monsieur Serge Leblanc, Président
Madame Sylvie Blondeau, Secrétaire

Précautions élémentaires



par Marie Gruslin

Les gaz toxiques sont les plus dangereux de tous les gaz. Ils peuvent même être mortels. Il faut donc prendre certaines précautions lorsque l'on doit travailler là où ils sont présents. Sur la ferme, ces endroits sont principalement les silos, les cellules de stockage des céréales, les fosses et les épanduses à purin, et les réservoirs de produits chimiques. Ces sites sont souvent appelés des espaces clos.

Dans chacun de ces endroits, il est important

d'avoir un bon système de ventilation. C'est l'un des meilleurs moyens de se débarrasser de tous les gaz nocifs. Un bon système de ventilation ne veut cependant pas dire qu'il n'y a plus aucune précaution à prendre lorsque l'on doit travailler dans ces espaces clos.

Prudence

Avant de pénétrer dans un silo, une fosse, une cellule de stockage ou autre lieu du genre, il vaut mieux être trop prudent que pas assez; c'est de la santé d'un être humain dont il s'agit et peut-être

même de sa vie. C'est pourquoi chaque fois que l'on doit pénétrer dans un milieu clos, il faut :

- le faire en présence

d'une autre personne;

- être attaché à une corde de sauvetage que tient une personne postée à l'extérieur;
- se munir d'un respira-

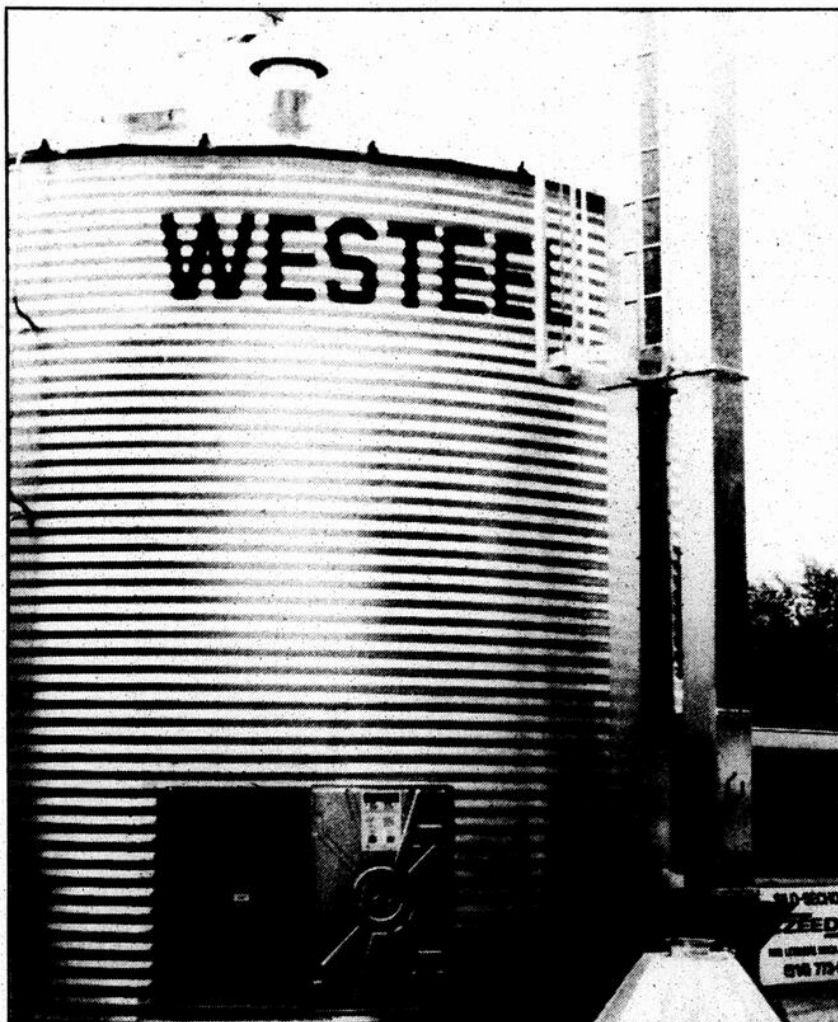
teur autonome si l'on doit pénétrer dans un silo ou autre espace du genre durant les 2 ou 3 premières semaines suivant l'ensilage;

ne pas utiliser un masque anti-poussière, il ne remplace pas un respirateur autonome;

- se rappeler que la respiration artificielle est le seul moyen de ranimer une personne qui a inhalé des gaz toxiques;

il faut, dans un tel cas, retirer la personne de la zone dangereuse en utilisant une corde de sauvetage et un respirateur autonome.

Les gaz toxiques peuvent tuer! La prudence est donc de rigueur.



Silo, comme on en voit maintenant beaucoup, muni d'un système de ventilation qui le rend le plus sécuritaire possible.

Achetez une Jonsered et vous économiserez plus que de l'argent!

AYEZ LA MEILLEURE PROTECTION GRATUITE!

ET L'UNE DES MEILLEURES TRONÇONNEUSES DISPONIBLES SUR LE MARCHÉ.

JONSERED 625 II

Une tronçonneuse polyvalente "pro", rapide, performante et puissante, même à bas régime.



Cylindre 61,5 cc. Puissance 2,8 kW. Poids avec chaîne et guide-chaîne 7,0 kg. Longueurs de guide-chaîne disponibles 40-71 cm.

A l'achat du modèle 625 II, obtenez **UN ÉQUIPEMENT DE SÉCURITÉ GRATUIT** (casque, bottes, pantalons d'été).

GRATUIT

VALEUR DE 240\$

ÉQUIPEMENT DE SÉCURITÉ SUÉDOIS JONSERED

CASQUE

avec visière et protège-oreilles.

PANTALONS DE PROTECTION

avec 8 couches de protection contre les scies.

BOTTES DE FORESTIER

renforcement contre les scies.

GRATUIT

VALEUR DE 240\$

QUALITÉ ET SÉCURITÉ BIEN SUÉDOISES!

Jonsered

*La promotion se termine le 31 mai 1994

CHRISTIAN MOTO SPORT Inc.

14A, Rte 116, R.R.2
VICTORIAVILLE, QC, G6P 6R9
Tél.: (819) 752-3186
Fax: (819) 752-3219

OFFRE DU FABRICANT AU CONCESSIONNAIRE!

INVESTISSEZ DANS LES BIENS DURABLES.

La nouvelle Toyota T 100 4 X 4
La nouvelle et robuste T100 de Toyota : une vraie dure !

Voilà une camionnette qui vous offre le meilleur de plusieurs mondes ! La nouvelle Toyota T100 : toute la qualité d'une importée, l'utilité d'une camionnette pleine grandeur, le plaisir de conduire et économie d'une compacte ! Faites-en l'essai - elle est incomparable !

Voici quelques-unes des caractéristiques de série de la T100 de Toyota :

- caisse de chargement de 8 pi - peut contenir des planches de 4 pi sur 8 pi, l'abatant fermé.
- moteur V6 de 150 chevaux
- boîte manuelle 5 vitesses à surmultipliée
- 4500 lb/2 041 kg* de capacité de remorquage
- cabine luxueuse «style voiture» avec banquette 3 places.

FINANCEMENT SUR PLACE

À partir de **17 998\$** **399⁹⁵\$**
(60 mois)

TOYOTA
Victoriaville
163 Bois-Francs Sud - Victoriaville
758-8000



SOCIÉTÉ COOPÉRATIVE AGRICOLE DES BOIS-FRANCS

MACHINERIE

V E N T E - S E R V I C E - P I È C E S

DIVISION

Une nouvelle bannière
s'en vient...
Surveillez le dévoilement
en mai...



CENTRE DU PNEU

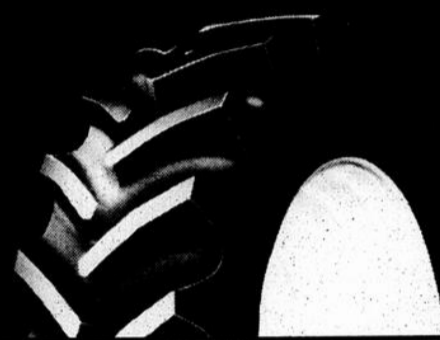
GOODYEAR
DÉPOSITAIRE AUTORISÉ

DIVISION

PROMOTION

À l'achat de 2 pneus de tracteur agricole, nous vous offrons
L'INSTALLATION GRATUITE

du 1er mars 1994
au 30 avril 1994
installation avant
le 30 mai 1994



PORC - AVICOLE

*Notre réussite
notre préoccupation*

DIVISION

Nous vous offrons :

- moulée complète et pré-mélange
- analyse informatique et suivi de performance de vos animaux
- expertise reconnue dans l'établissement de producteurs
- service de médecine vétérinaire à la ferme

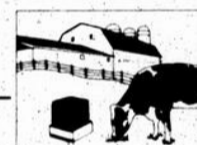


LAITIER-VÉGÉTAL

PORTES OUVERTES

Achetez, apportez et profitez des rabais et avantages suivants:

- Escompte de **5%** sur les semences exclusives COOP.
- Escompte de **4%** au comptant.
- Escompte de transport pour les semences publiques.
- Promotion sur différents **PRO-BLOCS** :
 - 5 blocs **1,00\$** de rabais par bloc.
 - 10 blocs **2,00\$** de rabais par bloc.
 - 20 blocs **2,50\$** de rabais par bloc.



**Mercredi le 30 mars
et jeudi le 31 mars**

PRO-BLOC COOP
BLOC MINÉRAL POUR VACHES ET
SUIJETS DE REMPLACEMENT

QUINCAILLERIE

Quincaillerie • Plomberie
Électricité • Peinture
Accessoires de ferme
Matériaux de construction

DIVISION

**ÉTABLISSEMENT
1994**

POUR VOUS SERVIR

Victoriaville : 5, ave Pie X, 758-9474
Warwick : 164, St-Louis, 358-3520
St-Félix de Kingsley : 848-2991



caisse de contenant à sirop en métal
Cse/210. Boîte 540 ml. Avec couvercle,
728-21-540 **54,00\$**

Cruchon à sirop

100 ml, sac/120	62,95\$
250 ml, sac/48	30,95\$
500 ml, sac/24	19,95\$
1 litre, bte/12	13,95\$
Bouchon pour cruchon pr 100 ml, sac/12	1,19\$
pr 250 ml, 500 ml, et 1 litre sac/12	1,79\$



PÉTROLIÈRE

DIVISION

Sonic

**La coopération pétrolière:
notre force!**

- Huile à chauffage, essence, diesel
- Service de livraison (ferme, résidence, commerce)
- Gaz bar (sur avenue Pie X)

"Notre passion c'est vous."

5, avenue Pie X, Victoriaville, Québec - Tél.: 758-0671

Les érables se portent mieux

AGENCE sciencepresse

Stéphane Gagné

L'état de santé des érables s'est amélioré depuis 1988. Plus de 90 p. cent des érables à sucre étudiés sont considérés comme sains. Les résultats obtenus sont semblables, que l'arbre soit entaillé ou non.

Ces résultats proviennent d'un bilan provisoire du Projet canado-américain d'étude du dépérissement de l'érable (NAMP). Le rapport final devrait être terminé en 1998.

Un total de 18 500 arbres ont été observés dans 219 parcelles (érablières et peuplements non exploités) réparties dans quatre provinces canadiennes et dix États américains.

Le territoire à l'étude s'étend de la Nouvelle-Écosse (à l'est) jusqu'au Wisconsin (à l'ouest), couvrant ainsi la presque totalité de l'aire de distribution de l'érable à sucre.

Les deux tiers des arbres observés sont des érables à sucre, l'espèce la plus affectée par le dépérissement. Le dégel

prolongé de février 1981 serait la principale cause de ce phénomène au Québec, selon Denis Lachance, chercheur au Service canadien des forêts et coordonnateur du NAMP au pays.

La plupart des chercheurs considèrent, depuis quelques années déjà, que ce sont probablement des conditions climatiques défavorables qui sont les principales causes du dépérissement des années 1980.

Et les pluies acides dans tout cela? M. Lachance les considère comme un facteur prédisposant au dépérissement. L'acidité rend la forêt plus sensible aux effets du gel et du dégel.

Dans le cadre de l'étude, deux critères ont été utilisés comme indicateurs du dépérissement.

D'abord, le pourcentage annuel moyen de «mort en cime», c'est-à-dire l'état de santé des feuilles et branches du sommet de l'arbre. Ensuite la transparence du feuillage: plus les feuilles sont transparentes, pire est la santé de l'arbre.

L'analyse des deux indicateurs est encourageante.

Par exemple, le pourcentage annuel moyen de mort en cime a régressé de façon constante depuis 1988, diminuant de 9 à 7 p. cent dans les érablières et de 7 à 5 p. cent dans les forêts non exploitées.

Pour les besoins de l'étude, les auteurs ont déterminé qu'un taux de 5 p. cent de mort en cime est normal alors qu'un taux de 6 à 15 p. cent dénote des dommages limités.

La baisse la plus spectaculaire est cependant celle du taux de transparence. Ce taux était cinq fois plus bas en 1992 qu'en 1988 dans les érablières (passant de 25 à 5,9 p. cent) et trois fois plus bas dans les peuplements non exploités (de 17,8 à 5 p. cent).

La poursuite des recherches pourrait révéler d'autres causes de dépérissement. Les auteurs de l'étude croient que le réchauffement planétaire, la pollution atmosphérique, l'utilisation d'insecticides, la sécheresse ou une combinaison de ces facteurs pourraient avoir une influence sur l'état de santé de ces arbres.

Surtout à cause des viandes... et des consommateurs!

AGENCE sciencepresse

Éric Bernatchez

Qui sont les principaux responsables des intoxications alimentaires? Les consommateurs! a répondu le docteur Albert Nantel, médecin au Centre de toxicologie du Centre hospitalier de l'Université Laval (CHUL), lors d'un colloque sur la salubrité et l'innocuité des aliments.

Selon le Dr Nantel, quatre intoxications alimentaires sur cinq sont causées par ce qui se passe après l'achat des aliments. Par exemple, beaucoup de gens consomment des produits après la date de péremption.

«Il faudrait remplacer la mention *meilleur avant*, elle n'est pas claire», dit le Dr Nantel. En fait, la

mention ne veut pas dire que le produit était «meilleur» avant telle date, mais plutôt qu'il ne faut pas le consommer après cette date.

Notre façon de faire nos provisions est aussi en cause. On achète tout en même temps pour la semaine au complet... alors on mangera parfois le mercredi un steak haché qu'on a acheté le vendredi.

Or, la fraîcheur des aliments non cuits est la clef de la salubrité. À preuve les Japonais, dont l'alimentation est souvent composée de produits crus (légumes et poissons), ont trois à quatre fois plus d'intoxications alimentaires per capita que nous.

Afin que nos aliments soient le plus frais possible, M. Nantel propose que l'on

achète une fois par semaine tous les aliments non périssables et que l'on retourne à l'épicerie à tous les deux ou trois jours pour les aliments frais. Comme les Européens!

Le steak haché est souvent en cause dans les intoxications alimentaires. Pourquoi?

Sur les autres morceaux de viande, les bactéries demeurent à la surface. Il suffit de cuire la surface pour s'assurer qu'elles sont toutes tuées. «Mais lorsque le hachoir broie la viande, explique Johanne Tanguay, de Provigo Distribution, les bactéries entrent à l'intérieur». Il faut donc cuire le steak haché en profondeur pour éliminer toutes les bactéries.

Dépendant de sa méthode d'emballage, la pièce de viande que

vous achetez peut provenir d'un animal qui a été abattu depuis plus de 20 jours. Cela est possible grâce à la congélation et à l'emballage sous vide. Lorsque les quartiers sont simplement emballés dans du papier brun, on les met en vente en dedans de cinq jours.

Dans tous les cas, la viande ne se conserve pas très longtemps à partir du moment où elle est emballée et mise en vente.

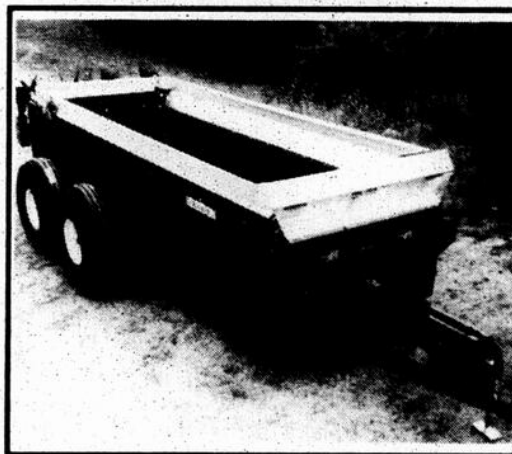
La plupart des viandes doivent être consommées dans les trois ou quatre jours suivant la date d'emballage. Le steak haché, deux jours. «Et l'odeur n'y change rien, précise le Dr Nantel. Même si une viande ne sent pas encore mauvais, elle peut déjà être impropre à la consommation.»

PASSEZ VOIR NOS NOUVEAUX

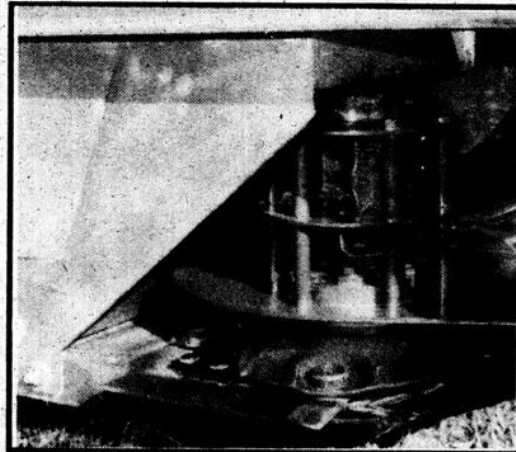


MODÈLES HESSTON

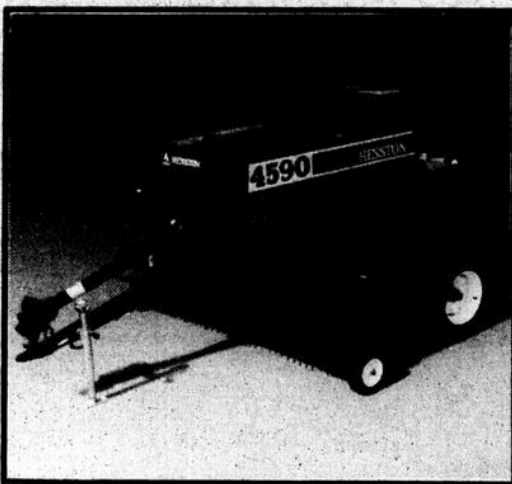
ÉPANDÉUR À FUMIER



FAUCHEUSE À DISQUES



PRESSE À FOIN DE HAUTE CAPACITÉ



Voire nouveau concessionnaire

HESSTON

ANDRE ROUX INC.

290 ROUTE 116 EST
PRINCEVILLE
TÉL.: (819) 364-5664

LES RÉNOVATIONS HOULE & FRÈRES



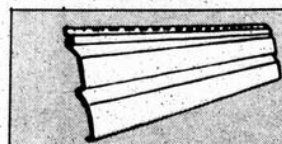
Renovez, ça vaut le coup!

Venez nous rencontrer à notre salle de montre pour vos achats



Portes et Fenêtres "ALUMINIUM"

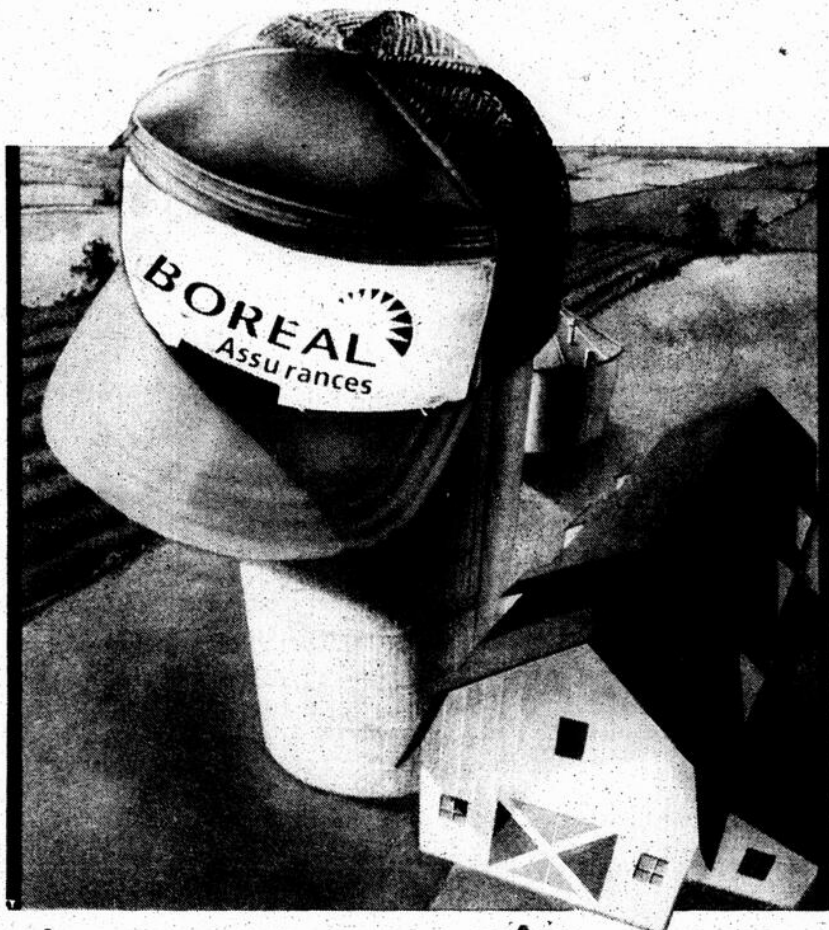
SPÉCIAUX À TOUS LES MOIS



Proside REVÊTEMENT DE VINYLE

1, St-Jean-Baptiste (Victoriaville)
Tél.: (819) 752-4303 Clément Houle, prop.

Nous avons **BEAUCOUP D'ASSURANCES!**
 dont: **LA MULTIRISQUE des producteurs agricoles**



Vous êtes bien couvert, et vous avez le choix!

Avec la Multirisque des producteurs agricoles... ou une police à la carte!

La Multirisque des Producteurs Agricoles, fruit d'une longue expérience et de recherches approfondies, couvre à elle seule tous les besoins courants des producteurs agricoles. Prenez le temps de la découvrir... Vous y trouverez fort probablement la réponse que vous cherchez! Cependant, si votre situation exige une solution sur mesure, la formule "à la carte", vous procurera toute la souplesse voulue.

Et trois niveaux de protection!

Pour multiplier encore vos possibilités de choix, la Boréal Agricole vous offre trois niveaux de protection: Économique, Usuelle ou Supérieure. Votre choix dépendra de vos besoins, ainsi que de votre attitude face au risque.

Vous avez des questions?

Consultez donc les assurances Juneau Laroche! Ils sauront vous expliquer les mérites respectifs des diverses protections offertes par la Boréal Agricole. Et parce qu'ils comprennent vos besoins, ils sauront mieux que personne vous conseiller!

La multirisque des producteurs agricoles - MPA

La MPA comprend quatre chapitres, ainsi que des garanties optionnelles. C'est une solution simple, complète, conçue pour vous!

LA POLICE À LA CARTE

Si vous ne souhaitez pas assurer l'ensemble de vos biens, ou si vous désirez obtenir des niveaux de protection différents à l'intérieur de votre contrat, la police à la carte saura répondre à vos besoins. Elle vous permet de sélectionner les garanties qui vous conviennent selon vos besoins. Elle vous permet également de choisir des niveaux de protection différents selon les biens assurés. Enfin, vous êtes libre d'y adjoindre la plupart des garanties offertes en assurance des entreprises. Il s'agit donc véritablement d'une solution sur mesure!

Assurez-vous d'être bien servis, **ACHETEZ LOCALEMENT!**

**PROFITEZ DE
 NOS 22 ANNÉES D'EXPÉRIENCE
 EN ASSURANCES AGRICOLES**

pour protéger

- votre productivité
- vos bâtiments
- vos équipements

*C'est-à-dire ce que vous avez mis
 des années à construire*



Daniel Laroche
 associé

*notre dynamisme:
 un gage pour
 votre futur*



Noël Juneau
 associé



POUR ALLER PLUS LOIN EN 1994

BOREAL
 Assurances



JUNEAU LAROCHÉ
 & associés inc.

courtiers d'assurances et de services financiers

Les producteurs d'agneaux et de moutons: de plus en plus nombreux

Qui l'aurait cru? Le Québec compte environ 700 producteurs de moutons et d'agneaux. Ils sont au 3e rang

dans la production canadienne, venant après l'Ontario et l'Alberta. L'ensemble des pro-

ducteurs ont un cheptel composé de 69 000 brebis qui donnent naissance annuellement à 90 000 a-

gneaux. Cela représente une valeur de plus de 7 \$ millions.

c'est tellement meilleur!
* Source: UPA -

Fédération des producteurs d'agneaux et de moutons du Québec

Comment produire une bonne toison!

La production lainière, c'est beaucoup plus qu'un simple élevage de mouton! C'est un métier; mieux, c'est un art.

En effet, une bonne et belle toison, ce n'est pas au moment de la tonte qu'on l'obtient. C'est après une bonne année de croissance. Un producteur lainier doit donc apporter beaucoup de soins à ses moutons s'il veut, une fois l'année passée, obtenir une laine de qualité. Pour ce faire, il tiendra compte des éléments suivants:

• accentuer l'amélioration génétique pour un poids accru de la toison et l'absence de fibres

noires;

- tondre les moutons une fois par année, seulement;
- enlever la toison d'une pièce et éviter les recoupes;
- ne jamais tondre un mouton mouillé;
- ne pas tondre la face ni les membres des moutons à face noire;
- effectuer la tonte sur une surface propre et sèche;
- tondre d'abord l'abdomen et emballer la laine séparément;
- tondre les moutons foncés en dernier et emballer leur laine séparément;
- enlever la mauvaise

* Source: Agriculture Canada - Direction générale des communications.

La Fédération des producteurs d'agneaux et de moutons du Québec administre le plan conjoint. Elle consacre également beaucoup d'énergies et d'efforts à la mise en marché et à la commercialisation de la production ovine québécoise. On retrouve ces produits sous forme d'agneau de lait, d'agneau léger et d'agneau lourd.

L'agneau du Québec,



noires;

- bien nourrir les animaux pour les garder en santé;
- éviter que la toison ne soit salie par des aliments ou par la litière;
- utiliser une litière sèche, de préférence;
- enlever toujours la ficelle d'engorgement et l'éliminer;
- utiliser un liquide adéquat pour le marquage;
- désherber les champs pour éliminer les char-

laine: les mèches sales, les portions enchevêtrées de chardons, les fibres noires, celles peintes par le liquide de marquage;

- enrouler et ficeler les toisons correctement, bien remplir les sacs et les entreposer dans un endroit sec.

La mise en application de toutes ces précautions assurera aux producteurs une belle toison pour chacune de leurs bêtes.



SURVEILLEZ
NOTRE
CIRCULAIRE

SURVEILLEZ
NOS SPECIAUX
EN MAGASIN

**Le plus grand choix
de CÉRAMIQUE
dans la région
10,000 pi. ca. en magasin**

**De tout pour vous
TAPIS, PRÉLART, etc...
Venez voir
nos spéciaux en magasin**

VENEZ VOIR LA NOUVELLE IMAGE DE NOTRE DÉCORATION

Normand Cyr
co-proprétaire

Gérard Cyr
co-proprétaire

Donald Cyr
co-proprétaire
poseur

Gaétan Cyr
co-proprétaire

Avec les Cyr, des prélaris sans cire

LA MAISON DU PRÉLART (1984) INC.
894, rue Saint-Louis — Plessisville — 362-7712

La couleur que vous cherchez

Avec la «Stratégie nationale sur les forêts», le Canada deviendra-t-il un modèle?

AGENCE sciencepresse

Stéphane Gagné

Si tous les objectifs de la Stratégie nationale sur les forêts sont atteints d'ici 1997, la gestion forestière du Canada sera méconnaissable. Elle sera alors «durable, intégrée et démocratique».

En mars 1992, à la suite d'une consultation, la Stratégie était adoptée par 30 organismes signataires : gouvernement fédéral, ministères provinciaux, industriels, propriétaires privés, écoles de foresterie, groupes écologiques, Autochtones.

Cette «Coalition pour la Stratégie nationale sur les forêts» se donnait cinq ans pour atteindre ses objectifs. Récemment, la Coalition a présenté un premier rapport d'étape.

Les initiatives sont déjà amorcées dans chacune des neuf grandes orientations retenues : environnement forestier, pratiques d'aménagement, participation du public, économie, recherche, main-d'œuvre, Autochtones, forêts privées et vision globale de la forêt.

En environnement forestier, une importante démarche de classification écologique des forêts a été entreprise. Cela, afin d'aménager les forêts en fonction de leurs caractéristiques écologiques propres. La Colombie-Britannique et l'Ontario possèdent déjà un tel système. Quatre autres provinces et territoires préparent le leur.

De plus, toutes les provinces se sont engagées à compléter le réseau d'espaces protégés

d'ici l'an 2000. Douze p. cent de tout le territoire canadien devrait alors être préservé (en forêts ou autres écosystèmes), le double d'aujourd'hui.

Du côté de l'aménagement forestier, on y mentionne, entre autres, la nécessité de réduire l'utilisation des pesticides chimiques au profit de la lutte biologique.

La planification intégrée des ressources de la forêt est aussi proposée. «Auparavant, la planification mettait la priorité sur la matière ligneuse. Aujourd'hui, on devra tenir compte d'un éventail étendu de ressources», indique le professeur Luc Bouthillier, de l'Université Laval, un spécialiste des politiques forestières.

Cette nouvelle façon de gérer la forêt pourrait cependant entraîner des conflits. Par exemple, pêcheurs et chasseurs pourraient s'opposer à la coupe de bois dans un secteur qu'ils fréquentent. On devra alors trouver un compromis.

Le concept de «forêt modèle», tel qu'indiqué dans la Stratégie, vise à mettre en pratique l'aménagement forestier durable. Les dix forêts modèles couvrent une superficie de six millions d'hectares (près de 3 p. cent de la forêt commerciale) dans six des principales régions forestières du pays, dont la Gaspésie.

«Neuf forêts sur dix

ont débuté leurs opérations, souligne Jean-Claude Mercier, président de la Coalition. Dans ces forêts, on visera le rendement soutenu de toutes les composantes de l'écosystème, pas seulement de la matière ligneuse». De nouvelles pratiques forestières y seront testées et évaluées et la participation du public sera favorisée.

«Les forêts modèles permettront de préciser le concept flou de développement durable et de redorer l'image de notre foresterie à l'extérieur du pays», estime M. Bouthillier.

D'autre part, la Stratégie a mené à la création de deux centres d'excellence en recherche, l'un sur les biotechnologies, l'autre sur les pâtes et papiers. Elle permettra aussi d'établir une stratégie forestière autochtone.

Enfin, le volet international de la Stratégie vise à aider d'autres pays à créer des forêts modèles. «Nous avons déjà collaboré à la création de trois de ces forêts au Mexique, en Malaisie et en Russie», ajoute M. Mercier.

Valable, la Stratégie? «C'est l'un des premiers documents du genre à mettre la forêt dans une perspective plus globale», souligne M. Bouthillier. Il reste aux provinces, responsables de la gestion des ressources naturelles, à le mettre en pratique...

Ici, on parle agricole



Ce n'est pas d'hier que la Banque Royale et l'exploitant agricole se connaissent bien. C'est pour ça que nous avons su concevoir le Programme AgriRoyal... des outils agri-bancaires comme la gestion de trésorerie, le service informatisé de gestion et de planification agricoles, les prêts hypothécaires AgriRoyal, pour ne citer que ceux-là. Venez parler de vos besoins avec un banquier agricole de la Banque Royale... vous verrez... il parle votre langage.

AGRIROYAL

Des programmes bancaires adaptés aux besoins des exploitants agricoles.

BANQUE ROYALE

Leader bancaire en services agricoles au pays

Renseignez-vous auprès de nos experts.

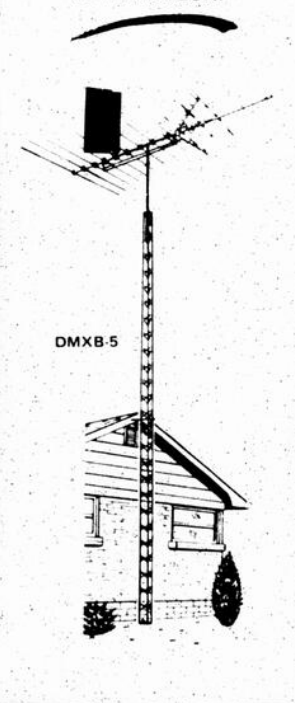
Claude Hamel, dta
Germain Hamel, dta
Claude Gauthier, dta
Yves Bourret, agr.
Claude Larose

Centre agricole Victoriaville
118 est. Notre-Dame
Victoriaville (Québec)
G6P 3Z6
Tel.: (819) 758-1507

Quelle huile pour les frites?

(ASP) Les frites cuites dans l'huile végétale seraient plus dommageables pour la santé que celles préparées avec du gras animal, estiment deux nutritionnistes de l'Université de Guelph en Ontario. Les chercheurs ont observé que les frites produites commercialement contiennent d'énormes quantités d'acides gras de type «trans», un acide qui est au moins aussi nocif pour notre système cardio-vasculaire que les gras saturés.

LA NEIGE, C'EST POUR DEHORS, UNE BELLE IMAGE, C'EST DU CONFORT À L'INTÉRIEUR.



J. B. Roux
c'est pour
VOUS



VOYEZ CE QUI SE PASSE PARTOUT DANS LE MONDE.



Centre Electronique

JB ROUX

Audio Vidéo

• 156, rue Saint-Louis, Warwick, 358-5382



PROTÉGEZ CE QUI VOUS APPARTIENT AVEC LES ALARMES J.B.

ESTIMATION
GRATUITE

La production bovine: vendue à l'ordinateur

La valeur de la production bovine au Québec représente environ 375 \$ millions par année. C'est la troisième production en importance de l'industrie agro-alimentaire québécoise. 22 500 producteurs y sont impliqués, dont:

- 13 500 producteurs laitiers qui commercialisent annuellement 150 000 gros bovins de réforme et 275 000 veaux laitiers;

- 8 500 producteurs va-

ches-veaux qui commercialisent annuellement 20 000 vaches de réforme et 100 000 veaux d'embouche (veaux de boucherie pesant environ 250 kg vifs à la vente et destinés à l'engraissement);

- 250 producteurs de bouvillons d'abattage qui commercialisent annuellement 60 000 bouvillons d'abattage qui pèsent environ 550 kg vifs;

- 125 producteurs de veaux de grain qui

commercialisent annuellement 50 000 veaux de race laitière engraisés au grain pour être abattus à un poids vif de 250 kg;

- 125 producteurs de veaux de lait lourds qui commercialisent annuellement 75 000 veaux de race laitière engraisés uniquement au lait reconstitué pour être abattus à un poids vif de 200 kg.

Depuis 1982, la Fédération des producteurs de bovins admi-

nistre et applique un plan conjoint de mise en marché, alors qu'en 1987 deux agences de vente ont été mises sur pied. C'est par elles que tous les gros bovins de réforme, les veaux laitiers et les veaux de grain sont commercialisés.

La Fédération des producteurs de bovins a été la première, au Québec, à commercialiser ses produits par un système de vente à l'enchère par ordinateur. Depuis 1989, grâce à une troisième



agence de vente, tous les bouvillons d'abattage peuvent aussi être vendus aux enchères

par ordinateur à l'exception des veaux laitiers qui sont vendus par encan public.

* Source: UPA - *Fédérations des producteurs de bovins du Québec*

Croquer dans une pomme... quel plaisir!

par Marie Gruslin

La pomme, on connaît ça au Québec! Il n'y a qu'à se promener dans les campagnes au printemps pour y voir presque à perte de vue les pommiers en fleurs. Même si le spectacle est un plaisir pour les yeux, il n'en demeure pas moins que la culture de la pomme est un métier. La preuve en est tous ces pomiculteurs que l'on retrouve partout en province et principalement dans cinq régions: les Laurentides, le Sud-Ouest de Montréal, la Vallée montérégienne et les régions de Missisquoi-Estrie et de Québec.

La production de la pomme représente une valeur à la ferme d'environ 25 \$ millions. C'est plus de 5 millions

de boisseaux qui sont ainsi produits annuellement. La Fédération des producteurs de pommes, créée en 1974, est chargée de régir les conditions de mise en marché de la pomme. Elle voit aussi au développement des intérêts économiques, sociaux et moraux de ses membres.

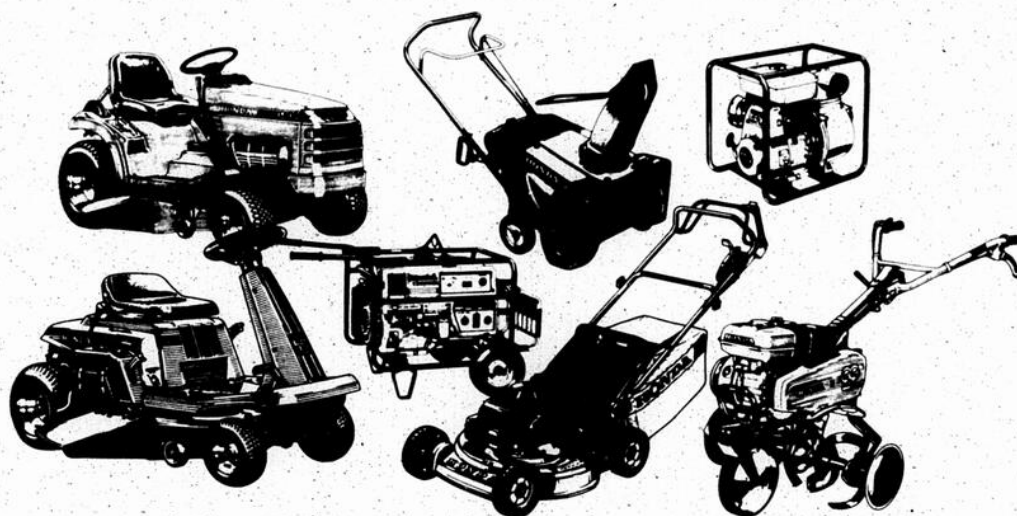
Au Québec, la pomme fait partie de nos traditions populaires et alimentaires. Elle a longtemps été le seul fruit que l'on pouvait se procurer tout au long de l'année. Il est donc normal qu'on lui ait consacré des livres de recettes complets. On la cuisine à toutes les sauces et de toutes les façons. Elle peut tout aussi bien être une collation à tout moment de la journée que faire partie d'un excellent des-

sert. En plat cuisiné, elle se marie très bien avec le faisan; transformée en compote, elle est un aussi délicate. Tous ces mets peuvent de surcroît être arrosés d'un cidre de pomme bien de chez nous.

C'est aussi pour répondre aux goûts des consommateurs que les producteurs ont développé et offrent différentes variétés de pommes. La McIntosh, la Cortland, l'Empire, la Spartan et la Délicieuse sont parmi les variétés les plus connues au Québec. La préférée demeure pour plusieurs la McIntosh; elle représente à elle seule 75 % de la culture des pommes au Québec.

Comme on le dit: «One apple a day keeps the doctor away!»

UNE HONDA POUR TOUTES LES SAISONS.



Avec autant de modèles de produits mécaniques, vous pouvez avoir un produit Honda pour toutes les saisons.

HONDA
Produits
Mécaniques

MGR

MÉCANIQUE GILLES ROBERGE INC.

2069, St-Calixte, Plessisville, Qc., G6L 1S2
362-7164

Pour des performances et une sécurité optimales, veuillez lire le manuel du propriétaire avant d'utiliser vos produits mécaniques. Le branchement de la génératrice au système électrique de la maison nécessite un dispositif de transfert pour éviter toute blessure possible au personnel de la compagnie d'électricité. Consultez un électricien qualifié.

FAITES CONFIANCE A CHRYSLER

Chrysler vous propose la **puissance magnum** et la **fiabilité Dodge**



LE DODGE
RAM 1500

22,600\$

#94-580

LE DODGE DAKOTA
À CABINE CLUB



VOUS VOULIEZ:

- Un camion qui a enfin l'air d'un camion
- Un coussin gonflable côté conducteur
- Une poutre d'acier de sécurité dans chaque portière

- Une cabine régulière la plus spacieuse et la plus confortable sur le marché.
- Le Dodge Ram vous offre du **CONFORT** de la **SÉCURITÉ**, de **L'ESPACE** et surtout de la **FORCE BRUTE**.

Ouvert le samedi

Beaudoin
DODGE-CHRYSLER INC.

CHRYSLER • DODGE • CAMIONS DODGE

925 Notre-Dame Est
Victoriaville

751-3212

• Un camion aussi **PUISSANT** que **COSTAUD** et **ENDURANT**. • Pas trop petit pour les grosses besognes mais pas aussi gros qu'un grand pick-up à cabine club. • Mettez le Dakota à cabine club au travail et vous aurez tôt fait de voir ce qui en fait un **CAMION HORS-PAIR**.

16,022\$ RABAIS INCLUS

#94-568



Reynald Roy

Réal Beaulieu
vendeur

Jean Provencher
vendeur

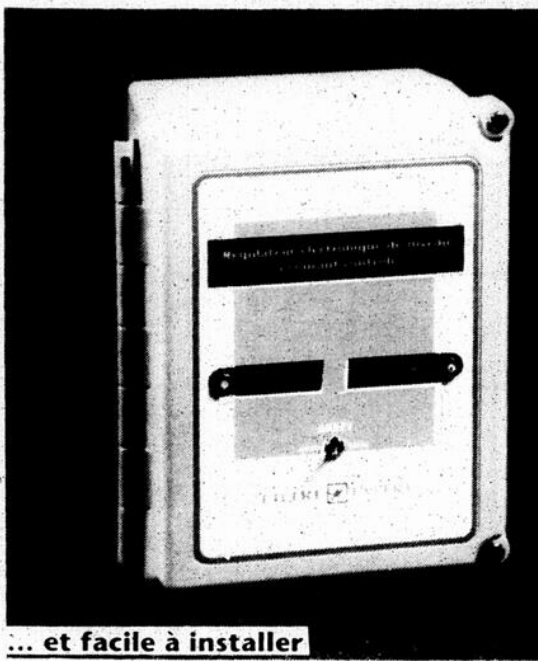
Yvon Martel
vendeur

Carole Bilodeau
directrice commerciale



NOUVEAU

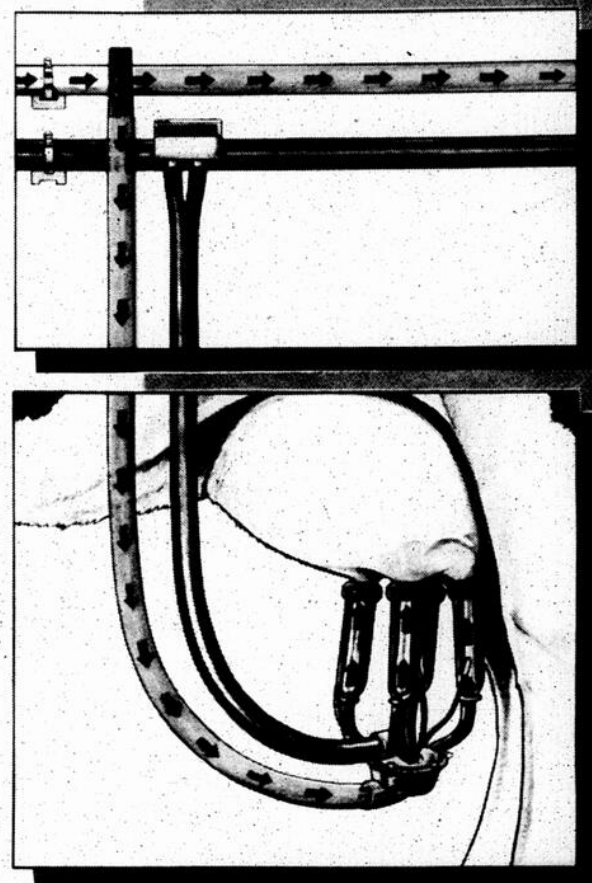
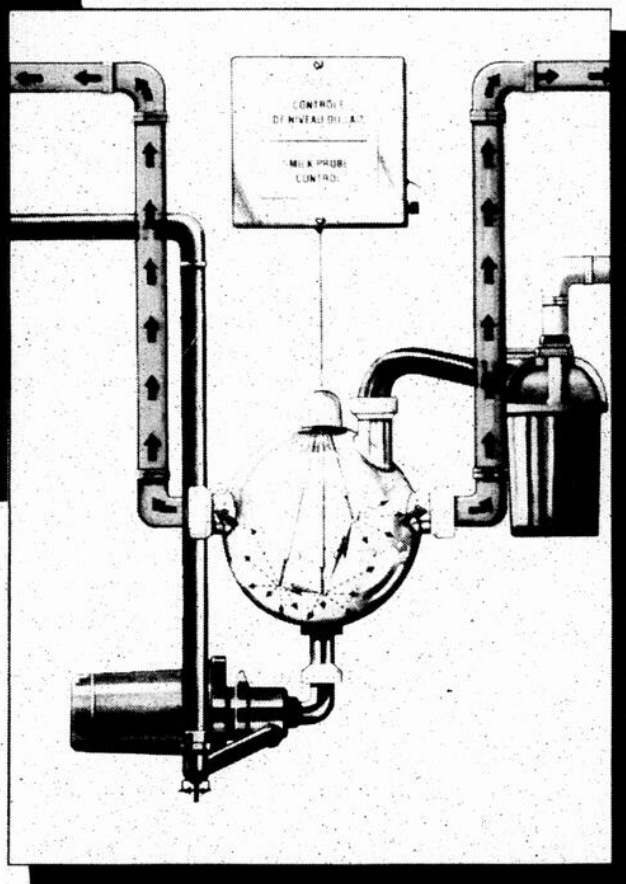
Régulateur électronique de niveau à courant contrôlé



... et facile à installer

Dès l'installation du régulateur électronique de niveau à courant contrôlé, les pis s'assouplissent et les quartiers se vident plus facilement.

Le régulateur électronique s'adapte à tous les équipements de traite sur le marché. Le distributeur autorisé Filtre-Expert inc. peut l'installer en quelques minutes.



LA CIRCULATION DES COURANTS DE LA JARRE À LAIT JUSQU' AUX PIS DE LA VACHE PAR LE GRAS DE LAIT DU LACTODUC.

Appareils de détection de tensions parasites et de courants vagabonds

Faisant appel à la plus haute technologie,

LE MAÎTRE est le dernier-né des appareils de détection mis au point par Filtre-Expert inc.

L'enregistreur de tensions parasites et de courants vagabonds LE MAÎTRE est sans conteste le dispositif le plus perfectionné pour la prévention des tensions parasites et des courants vagabonds.

Ses afficheurs lumineux vous renseignent sur les tensions et les courants présents alors que ses mémoires intégrées enregistrent les plus hautes

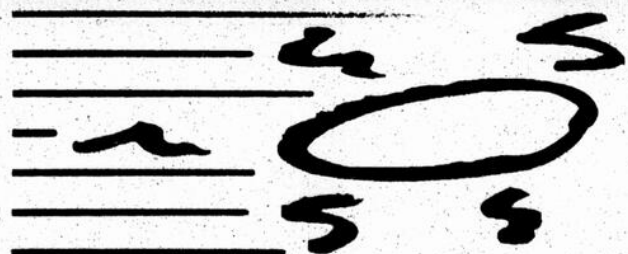
pointes atteintes («voltage» et «ampérage»).

LE MAÎTRE est également doté de lampes témoins qui clignotent lorsque les seuils de tension ou de courant, trop élevés, risquent d'affecter la santé des animaux. L'intervention urgente du distributeur autorisé Filtre-Expert inc. est alors nécessaire.

Distributeur autorisé.

FILTRE EXPERT

La santé animale avant tout!



LAVIGNE

Énergie Confort

644, BOUL. BOIS-FRANCS SUD
VICTORIAVILLE, ARTHABASKA
TÉL.: 357-8718

ANCIENNEMENT SERVICE ELECTRIQUE LAVIGNE INC.

ATTENTION • ATTENTION :
NOUVELLE APPELLATION
ET NOUVELLE ADRESSE