

MON TOIT



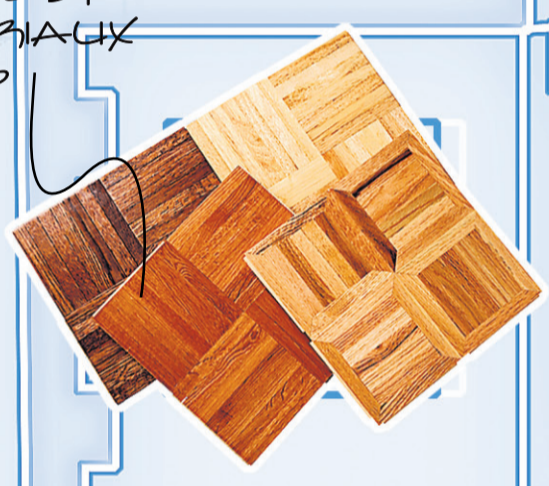
JARDINER LE BLUES DE LA ROSE PAGE 21

LA MAISON DE L'AVENIR OÙ HABITEREZ-VOUS DANS 50 ANS?

Il y a 50 ans, le Québec se trouvait en pleine période bungalow. La télévision apparaissait dans les salons, le linoléum tapissait les planchers et une pancarte «gare au chien» servait de système d'alarme.
Comment l'habitation changera-t-elle au cours des prochaines décennies?
Une dizaine d'experts consultés par Mon toit risquent des prédictions.
Pas de maisons volantes ni de robot pour l'entretien ménager, mais des idées qui changeront notre conception de l'habitation. Les risques de se tromper sont grands, mais c'est avec plaisir, et un peu de folie, que ces spécialistes se sont prêtés à l'exercice.

UN REPORTAGE D'ISABELLE AUDET EN PAGES 2, 3 ET 4

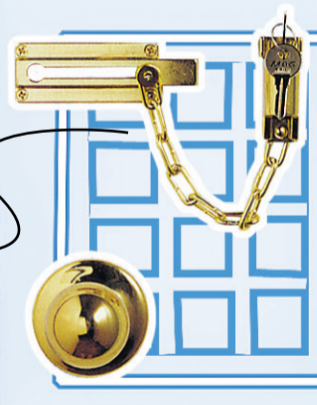
L'AVENIR EST AUX MATÉRIAUX SAINS



MATÉRIAUX RECYCLÉS

ÉCLAIRAGE MOINS ÉNERGIVORE

NOTES
POIGNÉE DE PORTE INTELLIGENTE

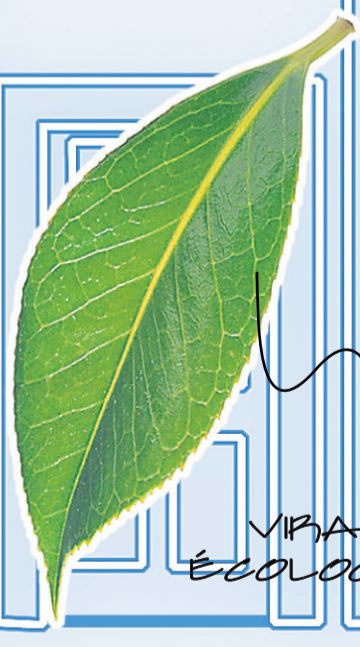


DOMOTIQUE ABORDABLE

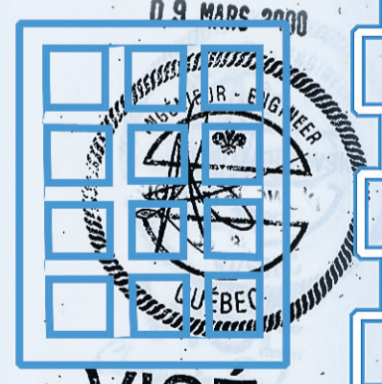


DÉCORIS TRÈS CHALEUREUX

MATÉRIAUX PLUS RÉSISTANTS



VIRAGE ÉCOLOGIQUE



POUR SOUMISSION

4510-4570-4530-4540
RUE SILV...

CLIENT



DESSIN
TITRE: ELEVATIONS ARRIERE
DATE: 04/01/2000
ECHELLE: 1/4" = 1'-0"
DESSINE PAR: T.D.
VERIFE PAR: J.D.

No projet:

No feuille:

2/12

- RESEAU AVERTISSEUR D'INCENDIE
- DÉTECTEUR THERMIQUE FIXE ET THERMOVÉLOCIMÉTRIQUE
- DÉTECTEUR THERMIQUE 57°C (135°F)
- AVERTISSEUR DE FUMÉE
- SONNERIE MANUEL D'INCENDIE
- PANNEAU ANNONCIATEUR
- TOUTES CES COMPOSANTES DOIVENT ÊTRE HOMOLOGUÉES

ILLUSTRATIONS JOCELYNE POTELLE, LA PRESSE

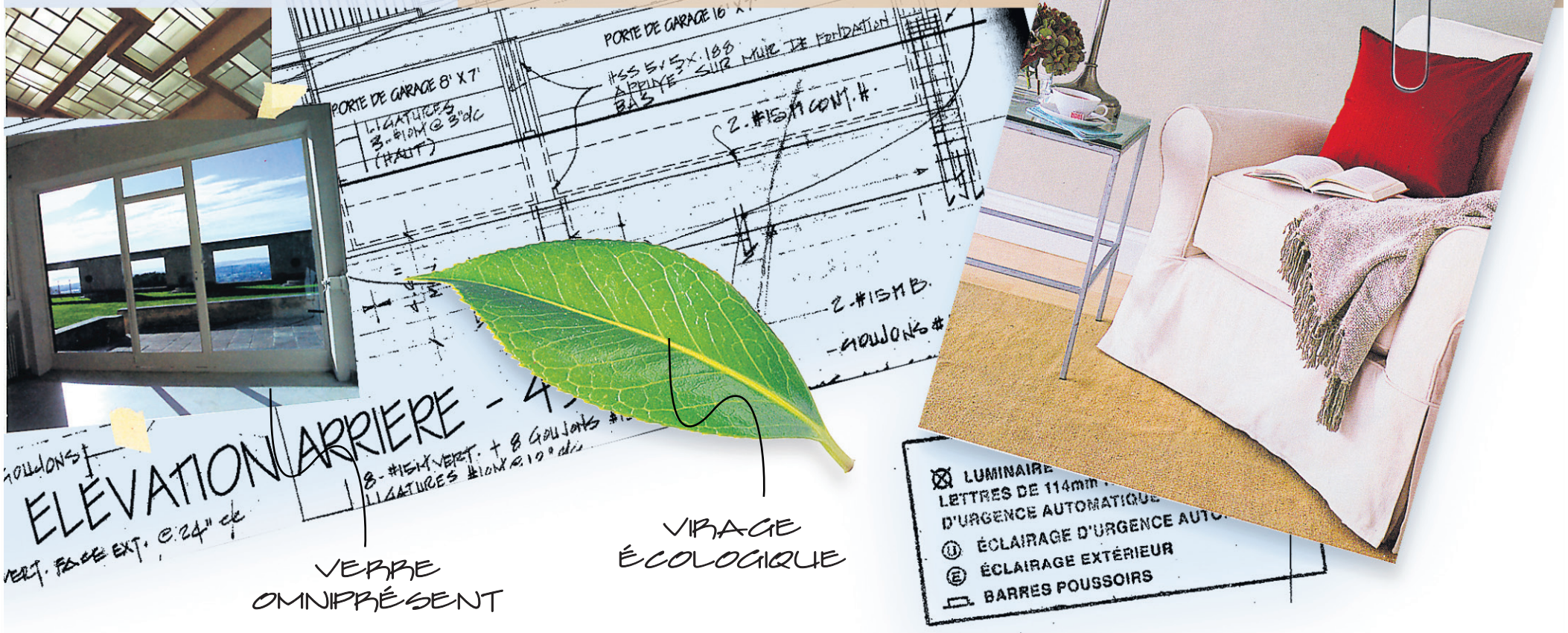
Solde incroyable sur tous les chandeliers à prix courant.
Litemor
au plus clair... pour moins cher.



5965, chemin Côte-de-Liesse, Saint-Laurent
(Voie de service Nord)

(514) 738-2433

LA MAISON DE L'AVENIR



RETOUR AUX SOURCES

ISABELLE AUDET

Lorsqu'il parle de la maison de l'avenir, l'architecte Daniel Pearl, cofondateur de la firme l'OEUF, ne parle pas de nouveaux produits ou de prouesses architecturales. Il s'intéresse plutôt à l'environnement, aux moyens de construire des maisons sans le mettre en péril.

«La maison de l'avenir ne vaut pas grand-chose s'il n'y a personne pour vivre dedans.» D'après son équipe et lui, on ne peut plus continuer de consommer au même rythme.

L'avenir est donc aux édifices recyclés, aux solutions écologiques et aux matériaux sains. Les architectes de demain, plus conscients des enjeux environnementaux, pourraient donc construire plus de maisons de ville autour d'espaces verts communs, des appartements dotés de jardins sur le toit et des édifices intégrés à l'environnement. Ils seront fenestrés côté sud, avec un grand arbre qui assure la fraîcheur l'été et qui laisse passer le soleil l'hiver.

Les architectes de l'OEUF croient aussi que les matériaux qui composeront la maison de demain seront plus naturels, plus résistants. Inutile alors de les remplacer régulièrement et de remplir les dépotoirs de matériaux bas de gamme qui ne supportent pas le poids des années.

«Les produits dérivés du pétrole sont encore abordables aujourd'hui, mais à court terme, à cause d'une pénurie inévitable, des matériaux comme le bois ou la pierre coûteront moins cher», espère l'architecte Luc Doucet.

En attendant, pour permettre aux propriétaires de prendre un virage écologique, la firme l'OEUF croit que l'aide du gouvernement est nécessaire. «Ça prend des subventions pour ramener les constructions vertes au prix des autres, affirme Daniel Pearl. Nous voulons prouver au gouvernement que ça coûte moins cher à la société de construire tout de suite d'une manière écologique, plutôt que de réparer les dégâts plus tard.»

La déco verte

Une enveloppe saine et durable, c'est bien, mais la designer d'intérieur Suzon Baron croit que la décoration doit aussi prendre le virage écologique, et vite. Pas dans

«LA MAISON DE L'AVENIR NE VAUT PAS GRAND-CHOSE S'IL N'Y A PERSONNE POUR VIVRE DEDANS.»

50 ans. «Il faut que les propriétaires se réveillent, affirme-t-elle. On ne pourra pas toujours acheter et jeter pour avoir une déco à la mode!»

Selon elle, la maison de l'avenir sera décorée de meubles recyclés. Plus conscientes de l'impact de leurs choix sur l'environnement, les générations futures se tourneront davantage vers des artisans qui mettront leurs meubles au goût du jour.

«Les matériaux naturels comme le bois et la pierre reviendront en force aussi dans nos intérieurs, poursuit M^{me} Baron. Les décors du futur seront très chaleureux, le contraire des espaces artificiels et impersonnels des films de science-fiction!»

DES MAISONS QUI RAPETISSENT

En 1987, la superficie moyenne des maisons neuves était de 1200 pieds carrés. En 2005, elle était de 2000 pieds carrés.

Dans 50 ans ? Elle sera certainement plus petite, croit Sylvain Charrette, technologue pour Dessins Drummond.

«La tendance ne peut que s'inverser», affirme-t-il. D'après lui, le coût grandissant des matériaux dérivés du pétrole et les ménages de plus en plus petits forceront l'industrie à construire des maisons de taille réduite.

Paul Lewis, professeur à l'Institut d'urbanisme de Montréal, s'interroge aussi sur la grandeur des logements. «En même temps que la taille des ménages a diminué, la grandeur des logements a augmenté, constata-t-il. Il n'est pas rare de voir deux personnes partager un grand logement de sept ou huit pièces.»

Le grand défi du futur ? Faire plus avec moins : des maisons plus petites, mais avec plus de rangement et plus de possibilités d'aménagement.



UNE MAISON INTELLIGENTE

Vous revenez de travailler par une journée glaciale, quelque part en 2051. Vous êtes épuisé. Qu'à cela ne tienne, votre maison vous attend et sait ce qui vous ferait plaisir.

Au moment où vous mettez la main sur la poignée de la porte, l'ordinateur central vous reconnaît. Automatiquement, l'ambiance de la maison se plie à vos moindres désirs.

Les lumières s'allument à 75% de leur intensité dans le passage et le salon, mais complètement dans la cuisine. Puis, la température ambiante grimpe à 23 degrés Celsius. La cafetière se met en marche et votre sélection musicale joue en sourdine pendant qu'un feu s'allume dans le foyer au gaz.

Rien à régler. Seulement relaxer.

Et si votre ado était là avant vous et que ses réglages n'étaient pas tout à fait compatibles avec les vôtres ? L'ordinateur pourrait établir une hiérarchie, et vous donner préséance sur lui. Ainsi, sa musique *néo-hip-hop* ne sera diffusée que dans sa chambre, comme vous en aurez préalablement convenu avec lui.

«C'est comme dans le film *Retour vers le futur*, quand un personnage dit «fruit» et que le plateau de fruits arrive, explique Jocelyn Ayotte, propriétaire de Technitel Solutions. La technologie est là, mais les propriétaires n'en voient pas encore la nécessité.»

D'après lui, la domotique — la gestion automatisée des composants de la maison — est perçue à tort comme un luxe inutile. Au-delà des petits réglages personnels, cette technologie permet de grandes économies d'énergie.

«Par exemple, les propriétaires peuvent déjà demander à un ordinateur de baisser l'intensité de leurs lumières, tous les jours à 21h, raconte M. Ayotte. C'est encore

anecdotique, mais dans un avenir rapproché, la grande majorité de la population optera pour la domotique.»

Le coût ? Très abordable, assure-t-il. Actuellement, Technitel Solution installe un ordinateur central qui règle l'éclairage et le chauffage pour 800\$. Dans les prochaines décennies, de plus en plus d'appareils pourront être reliés à l'ordinateur central, comme le four, les appareils audio, la télévision... et un aspirateur automatique qui se range tout seul après avoir complété sa besogne. Pourquoi pas ?

Sécurité intelligente

D'après Jocelyn Ayotte, les propriétaires de demain bénéficieront d'un système d'alarme central pour protéger tous leurs biens : la voiture, la maison, le chalet, le bateau... Ainsi, chaque fois qu'une anomalie surviendra quelque part, ils seront avisés par téléphone immédiatement.

«Tous les systèmes d'alarme fonctionneront avec la reconnaissance vocale, croit M. Ayotte. Nous pourrions activer certaines zones de protection à distance, sans avoir à nous déplacer pour permettre à quelqu'un d'entrer chez nous.»

Ainsi, dans quelques décennies, un propriétaire pourra demander à son système d'alarme central de déverrouiller la porte principale de sa maison pour laisser entrer un visiteur, mais ne lui permettre d'accéder qu'au salon et à la salle de bains.



POUR LES AMOUREUX DE LA VIE URBAINE !

Offrez vous l'élégance contemporaine et un mode de vie raffiné dans une architecture surprenante, un design moderne et intemporel à quelques pas des boutiques, restaurants et principales scènes culturelles de réputation internationale dont Montréal foisonne et ce, en bordure du mythique Plateau Mont-Royal.

CONDOMINIUMS DE 209 000 \$ À 1 M \$ ET PLUS

Visitez notre condo témoin : Unité 601 • 333, rue Sherbrooke Est, Montréal (Qc) H2X 4E3
1 888 333.7770 • 514.849.5958 • www.333sherbrooke.ca



le rive gouin

MAINTENANT EN CONSTRUCTION!

UN ENVIRONNEMENT ET UNE ARCHITECTURE REMARQUABLES

- Parc-de-la-Visitation à un km
- Au bord de l'eau
- Piste cyclable et sentier piétonnier directement sur la rivière

Condo Modèle

[STANDARD]

- Stationnement intérieur
- Climatisation centrale
- Salle d'exercice
- Piscine intérieure
- Baignoire à remous
- Sauna
- Salle communautaire

Web Cam en temps réel: www.rg2.info

514.955.5354
3591, boulevard Gouin Est, Montréal [Qc] #105

Découvrez le nouveau Saint-Laurent
Les plaisirs de la campagne... Les avantages de la ville

A partir de **490 000\$** tx incluses

BUREAU DES VENTES
à tous les jours de 13 h 30 à 17 h 30
sauf le vendredi

7032, Henri-Bourassa
514.832.0494

Les Maisons Exécutives N.S.L. inc.

RODIMAX

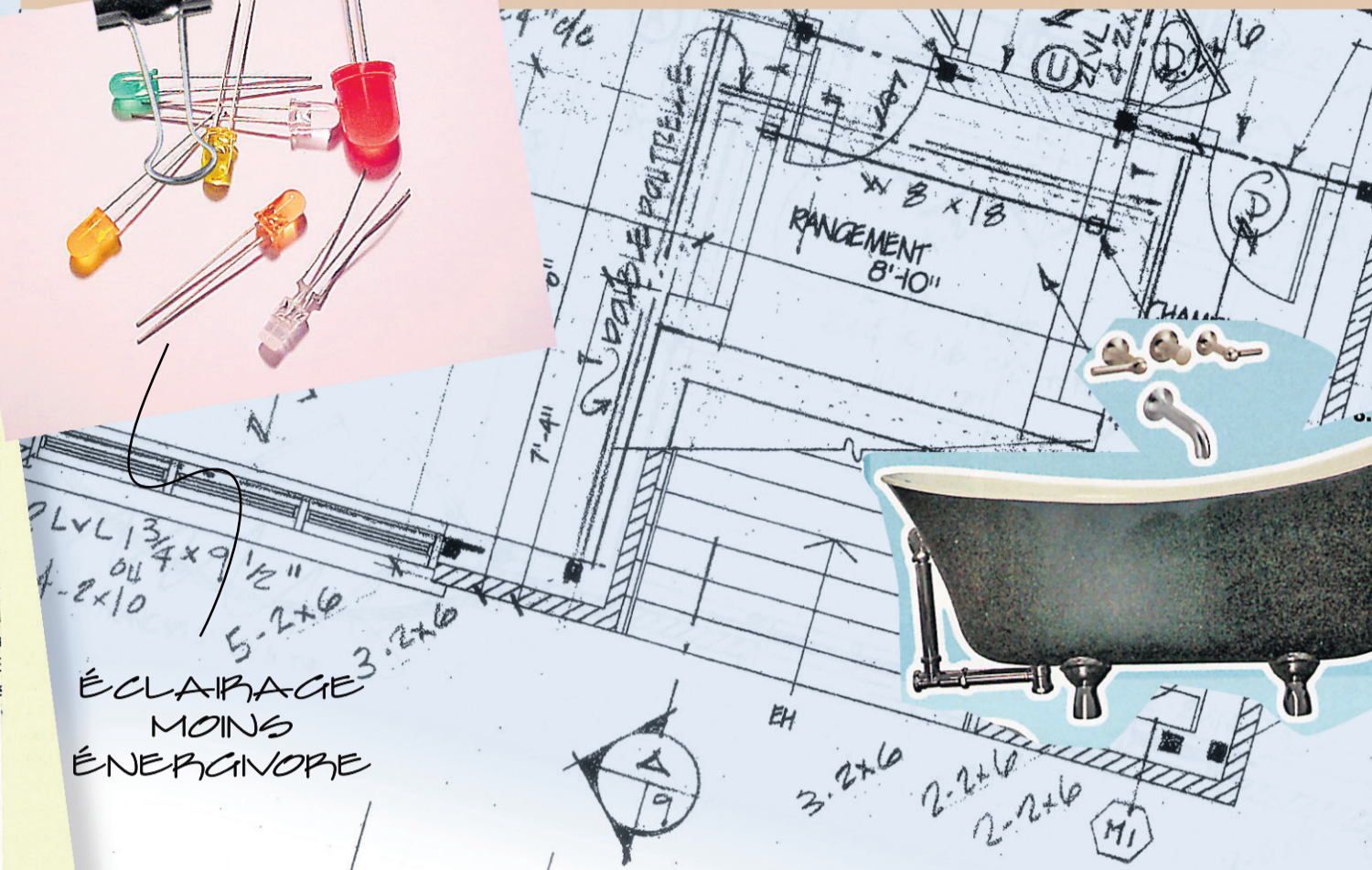
Venez choisir votre terrain
4001, rue Pierre-Dagenais
(514) 956-1818

www.rodimax.com
R.B.Q. 8309064708

A partir de **149 000\$** tx incluses

Nouveau projet!
Garage inclus
L'Oasis du Nouveau Saint-Laurent Condominiums

LA MAISON DE L'AVENIR



WHAT
W
sil
Th
Ne
lef
loc
60'
chr
con
WH
con
York
for
sho
ship
Not
the
pur
HO
T
W
W
h
E
s

CE WEEK-END, ON CHANGE LES MURS DE PLACE !

Dans la seconde moitié du XXI^e siècle, la naissance d'un enfant n'entraînera pas nécessairement un déménagement. **En une journée, les parents pourront déplacer des murs, en ajouter un ou deux en quelques tours de tournevis, et hop ! une nouvelle chambre apparaîtra.**

«Plusieurs grandes entreprises utilisent déjà des murs amovibles pour créer des espaces de bureau. L'apparence de ces murs va s'améliorer, et les propriétaires pourront à leur tour décider eux-mêmes des divisions de leur maison», croit Avi Friedman, directeur du programme de la maison abordable à l'Université McGill et auteur d'études sur l'autoconstruction.

D'après lui, dans les prochaines décennies, les consommateurs achèteront des ensembles de fabrication de murs à bas prix dans les magasins à grande surface. Le procédé sera aussi simple que de monter un meuble.

Technologue pour Dessins Drummond depuis 20 ans, Sylvain Charrette croit lui aussi que la maison de demain sera plus flexible. **«C'est aberrant d'avoir à entreprendre des travaux importants juste pour agrandir ou ajouter une pièce, affirme-t-il. Dans l'avenir, les familles, les célibataires et les couples pourront adapter leur intérieur selon leurs besoins, au fur et à mesure que leur situation changera.»**

Le coût des maisons pourrait alors baisser, espère Avi Friedman. «Les nouvelles constructions pourraient n'avoir presque aucune cloison à l'intérieur, conçoit-il. Les acheteurs ajouteraient des pièces, au fur et à mesure qu'ils en auraient les moyens financiers. C'est comme ça qu'on permettra à de plus en plus de personnes d'accéder à la propriété.»

ADIEU RIDEAUX !

Dans le futur, l'homme pourrait bien ne plus avoir à épouseter ses stores. À l'aide d'un simple interrupteur, il lui sera possible d'éclaircir ou d'opacifier le verre des fenêtres. La fin des rideaux ? Plutôt le début d'une tendance déco.

Ce type de fenestration, appelée Priva-Lite, existe déjà. Le fabricant belge Saint-Gobain n'a toutefois pas encore réussi à rendre son produit abordable. Une fenêtre de 15 pieds carrés coûte 3000\$, installation non comprise.

Cependant, Marc-André Corbeil, président d'Euroverre, détaillant des produits Saint-

Gobain, est persuadé que dans l'avenir, ce verre sera moins cher, et que les propriétaires le préféreront aux rideaux.

«Avec ce type de fenêtre, on peut dire adieu à la poussière !» lance-t-il.

Pour arriver à passer d'un verre opaque à un verre totalement transparent, l'entreprise y a inséré un film de cristaux liquides. Lorsqu'il n'y a aucun courant, les molécules de cette mince couche sont désordonnées et créent un voile givré qui bloque la vue. Avec une faible tension électrique, elles s'alignent et rendent le verre aussi transparent qu'une vitre conventionnelle.

Des hôpitaux ont déjà opté pour le verre Priva-Lite plutôt que pour des rideaux qu'il faut entretenir. Des entreprises s'en servent aussi comme écran de projection design.

«Pour le moment, l'utilisation de ce verre est encore marginale, note M. Corbeil. Par contre, dans l'avenir, on verra de plus en plus de personnes l'intégrer à leur décor. Ça va commencer par des demi-fenêtres, et à mesure que les prix vont baisser, de plus en plus de consommateurs vont pouvoir en installer dans toutes leurs fenêtres.»

VERS DES AMPOULES DURABLES

Présentement, une poignée d'entreprises essaient, à coup de milliards, de gagner une course cruciale. C'est à qui rendra l'éclairage des diodes électroluminescentes (DEL) aussi efficace et abordable que celui des ampoules incandescentes.

«L'avenir de l'éclairage passe inévitablement par les DEL», affirme Robert Lanteigne, designer en éclairage. Beaucoup moins énergivore, petite et durable, cette ampoule, qui sert surtout de voyant lumineux sur les appareils électroniques, possède tous les atouts pour un jour séduire les consommateurs.

Ne reste qu'à créer la technologie. Les diodes sur le marché

ne servent que d'éclairage d'appoint, et doivent être regroupées pour éclairer suffisamment une pièce. Elles coûtent aussi au moins trois fois plus cher qu'une ampoule conventionnelle.

Actuellement, des chercheurs mettent au point une DEL plus puissante, qui consomme cinq watts d'énergie, et dégagera autant de lumière qu'une ampoule incandescente de 100 watts. En prime, elle sera au moins 10 fois plus durable.

«La DEL consomme tellement peu d'énergie qu'un simple panneau solaire pourra un jour permettre d'éclairer la maison le soir venu, croit M. Lanteigne. C'est énorme comme progrès !»

Et la couleur fut !

Autre avantage de la diode: elle peut recréer toutes les couleurs du spectre de la lumière. «Dans l'avenir, la diode électroluminescente pourra remplacer la peinture, lance Fabrice Pellegrino, président de Vertex, une entreprise spécialisée dans la mise au point d'éclairages. On n'aura qu'à en installer dans un mur transparent, et décider au jour le jour de la couleur du décor !»

Robert Lanteigne ajoute qu'à la limite, en utilisant les principes de chromothérapie, les générations qui suivent pour-

et qui... **DIODE** n.f. (gr. *hodos*, route). ÉLECTRONIQUE utilisé comme courant (tube à deux électrodes, deux semi-conducteurs). \diamond Diode centre: diode qui émet des radiations lorsqu'elle est parcourue par un courant électrique et que l'on utilise pour la signalisation électronique de données (heure, no...

ront soigner leurs maux physiques et psychologiques en s'exposant à des diodes colorées pendant leur sommeil.

vous y êtes www.lessommets.com



Là où vous avez toujours rêvé d'être

Entrez dans le hall le plus grandiose en ville. Une imposante verrière vous accueille ainsi que vos invités.

Visitez nos condos modèles nouvellement décorés par des designers professionnels, au goût des tendances 2006.

Vous aimez être au plus haut niveau ? Informez-vous sur nos prestigieuses penthouses.

Lundi au vendredi : 11h à 19h Samedi et dimanche : 11h à 17h

514.762.3450

300, Avenue des Sommets, bureau 704, L'Île-des-Sœurs
Sur l'île, suivez la signalisation bleue



4 Condominiums

CONDOS 41/2 | 31 unités

NOUVEAU PROJET DANS UN QUARTIER RECHERCHÉ

À PARTIR DE **134 900 \$**

exSUM Immobilier
« Nous bâtissons notre réputation »

- Balcon et terrasse privée
- Plancher de bois
- Stationnement extérieur
- Garage intérieur

OCCUPATION JUIN 2006
BUREAU DES VENTES :
5395 BEAUBIEN COIN 44E AVENUE
T.: 514.898.1090

HMR Fondation de l'Hôpital Maisonneuve-Rosemont
Centre affilié à l'Université de Montréal

Un don en souvenir d'un être cher

Un geste tangible pour la santé

(514) 252-3435
www.maisonneuve-rosemont.org



Visitez notre maison et condo témoin
Accueil 32^e Avenue et rue Provost
arrondissement de Lachine

Havre
Saint
Louis

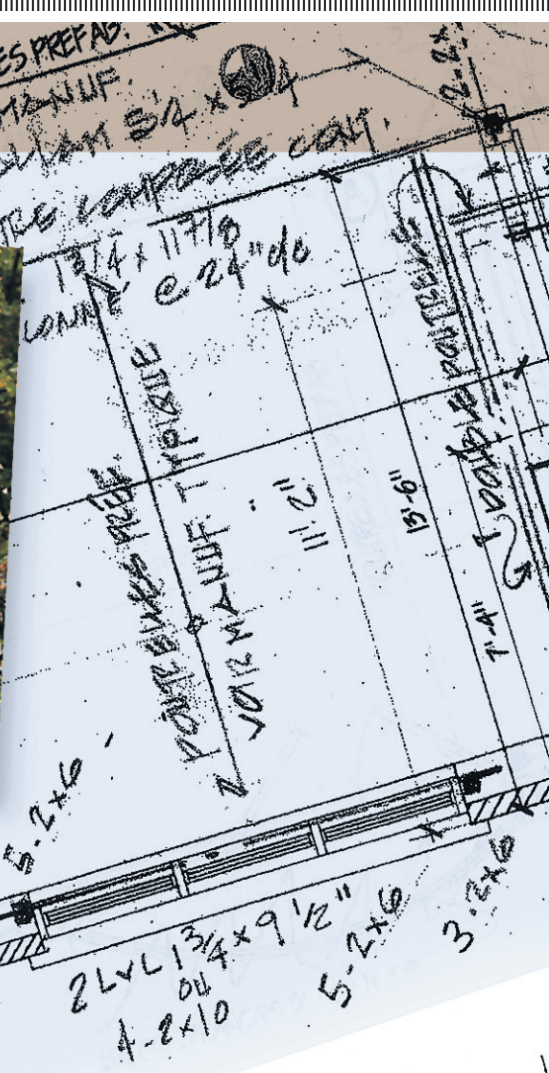
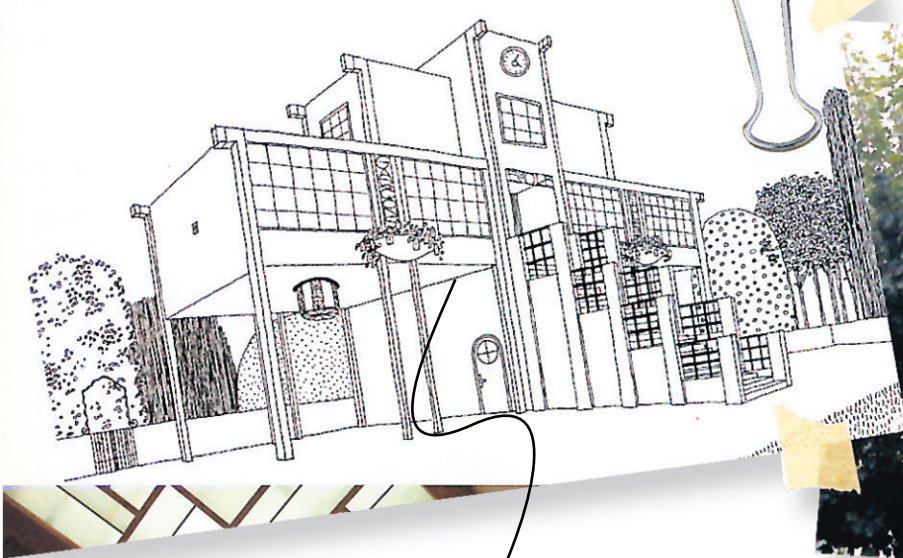


LA VIE APRÈS LA VILLE

À PARTIR DE
condo-plex 155 000 \$
maison de ville 248 000 \$

L M M J 15 h à 20 h
S D 13 h à 17 h
514. 605.2032

LA MAISON DE L'AVENIR



LE VERRE LAISSE PASSER LES PRÉCIEUX RAYONS DU SOLEIL

DU VERRE DU PLANCHER AUX FENÊTRES

La prochaine génération pourrait bien prendre un bain de soleil... confortablement assise dans son sous-sol ! Le verre, omniprésent dans l'enveloppe des bâtiments, fera une percée dans les revêtements de planchers au cours des prochaines décennies.

«On voit de plus en plus de personnes qui installent des dalles de verre dans leur plancher. Cette insertion permet à la lumière de passer directement à l'étage en dessous. C'est comme une fenêtre, finalement», explique Marc-André Corbeil, président d'Euroverre.

Dans l'avenir, croit-il, les planchers de verre pourraient gagner en popularité. Pour leur esthétique, d'abord, mais aussi pour leurs qualités énergétiques.

Le verre laisse passer les précieux rayons du soleil, et permet ainsi de diminuer la consommation d'électricité pour s'éclairer. Mieux, il peut maintenant être lui-même une source de chaleur. Le verre chauffant existe déjà, et peut même être utilisé comme fenêtre.

«C'est tellement design et pratique à la fois ! Je suis persuadé que ce produit aura un brillant avenir. Déjà, on voit des personnes se procurer des panneaux de verre radiants pour remplacer leurs calorifères», poursuit M. Corbeil.

Actuellement, ces plinthes chauffantes coûtent environ 1800\$ chacune. Marc-André Corbeil peut par contre aisément concevoir que dans 50 ans, ce produit se retrouvera dans la majorité des foyers.



L'EFFET «BABY-BOOMERS»

Qu'arrivera-t-il lorsque les baby-boomers auront 100 ans ? Les générations qui suivent hériteront-elles d'un surplus de maisons ? Kevin Hughes, économiste à la Société canadienne d'hypothèques et de logement, croit que seule une immigration importante pourra empêcher une chute des prix.

«Je pense qu'il peut y avoir une montée considérable de la revente quand les baby-boomers vont quitter leurs maisons, croit M. Hughes. On peut donc anticiper que la construction de maisons individuelles sera moins importante dans les prochaines décennies.»

Pas de panique, tempère-t-il. Les gouvernements, en favorisant la venue d'immigrants

pour combler cet écart démographique, peuvent éviter la catastrophe. Il croit par contre que dans l'avenir, on verra davantage de maisons louées et même prêtées à leur successeurs par des personnes âgées.

«Si elles veulent toutes vendre en même temps pour partir en appartement ou en foyer, on n'échappera pas à une correction majeure du marché, explique M. Hughes. Cependant, tout porte à croire que les baby-boomers vont retarder le plus possible le départ de la maison, en préconisant les soins à domicile. Dans ce cas, le déplacement démographique se fera graduellement et dérangera moins le marché immobilier.»

Sept étages classiquement audacieux. Quarante-sept unités, seulement. Hommage au technicolor et à la transparence. Vivement la vie autrement.

Condominiums M9 /// habitat.nouveau.MTL

Le Vieux-Montréal autrement.

Prix de lancement exceptionnels
en vigueur jusqu'au 10 novembre 2005

COOL. STYLISÉ. URBAIN. À VOIR ABSOLUMENT! www.habiter.com
Espace - Vente & visite 800, rue Wellington
(quatre rues à l'ouest de la rue McGill) T 514.798.2100

si la vue vous intéresse...

PROFIL

condos de luxe au bord du fleuve

Occupation immédiate

- 5 minutes du centre-ville - navette privée - très luxueux - vues panoramiques stupéfiantes de la ville et du fleuve - piste cyclable - parcs aménagés - matériaux haut de gamme

stationnement intérieur et stationnement visiteurs - sécurité 24hrs - cave à vin - immenses balcons - piscine intérieure - bain vapeur - jacuzzi - sauna - centre sportif exclusif - salle de réunion - gaz naturel - penthouses disponibles

À partir de : 280 000 \$
Disponibles : 996 pi² à 3 000 pi²

2380, Pierre-Dupuy, Montréal, Chemin du casino, voisin Tropiques Nord
514.931.2292 514.220.7199
condoprofilo.com

Visites: Sam-Dim 12h-17h, Lun-Ven 12h-18h ou sur rendez-vous
Livraison en 90 jours après sélection des finitions intérieures

LOFTS & CONDOS

90% VENDU

SOMO

Le SOMO un STYLE OSÉ

au centre-ville de Montréal, près du Quartier international, Complexe Desjardins, CHUM

CONDO MODÈLE et PENTHOUSE à visiter sur place 1100 rue Jeanne-Mance (sud du boul. René-Lévesque)
PENTHOUSE AVEC TERRASSE PRIVÉE
À PARTIR DE 334 900 \$ + TX

514.875.8282
www.le-somo.com
www.racheljulien.com
Bureau des ventes: 1100 rue Jeanne-Mance
Lundi au mercredi: 12 h à 18 h
Samedi et dimanche: 12 h à 17 h

ORLÉANS condominium

Et si vous investissiez dans le Vieux, la vue, la vie ?

Découvrez l'esprit exclusif du Vieux-Montréal

Samedi et dimanche de 13h00 à 17h00
En semaine, sur rendez-vous
451, rue Saint-Sulpice, Vieux-Montréal
(à deux pas de la basilique Notre-Dame)
T 514.947.5597 www.habiter.com

Occupation Décembre 2005

DÉVELOPPEMENTS **McGILL** inc.
Les condominiums M9 et Orléans sont signés
Développements McGill inc.

Cité du Havre

UNE BATAILLE POUR LA VIE

LA MALADIE DE LOU GEHRIG

(514) 725-2653 • 1 877 725-7725
www.sla-quebec.ca • info@sla-quebec.ca

Association québécoise des troubles d'apprentissage

« J'ai bûché très fort pour réussir mes études... j'apprenais différemment! »

www.aqeta.qc.ca

Des lofts écologiques et économiques

SIMON DIOTTE
COLLABORATION SPÉCIALE

Intégrer le maximum de composants écologiques, tout en respectant un budget limité, voilà l'objectif que se sont fixés les jeunes entrepreneurs Massimo et Marcus Turchetta, pour leur tout premier projet immobilier, Habitat Verde. Le résultat : 11 lofts écologiques à prix abordable, qui verront le jour dans une ancienne manufacture de textile située dans la Petite Italie.

Les frères Turchetta, qui ont fondé la compagnie Cocoon Montréal, transformeront une vieille usine de deux étages en un bâtiment qui en comptera quatre, avec un toit végétal de plus de 2000 pieds carrés. Principale composante écologique du projet, la technologie des toits verts, qui commence tout juste à être connue au Québec, permet de rafraîchir les immeubles et donc, de diminuer les frais de climatisation.

L'autre grand avantage des toits verts, c'est qu'ils bénéficient à l'ensemble de la communauté. Leur végétation retient les eaux de pluie, filtre les polluants de l'air, rafraîchit l'air ambiant et réduit les effets de l'îlot thermique, provoqués par la surabondance de béton et de bitume en zone urbaine.

« Mais le toit vert ne sera pas simplement visible en avion. On veut que les résidents en profitent aussi. C'est pour cette raison qu'on aménagera une terrasse commune sur le toit avec tout l'équipement nécessaire pour faire un barbecue », dit Marcus Turchetta. Cocoon Montréal travaille



PHOTO FOURNIE PAR KANVA ARCHITECTURE

Des lofts à la fois écologiques et économiques.

actuellement avec une architecte-paysagiste pour choisir les plantes les mieux adaptées à notre climat. Celles-ci devront être très résistantes, car ce toit vert ne profitera d'aucune irrigation. Seule l'eau de pluie les fera vivre.

Contrairement à un toit plat en bitume, qu'il faut refaire aux 10 ans, le toit vert peut traverser les décennies sans ride. « Cette technologie est trop récente pour connaître sa durée de vie exacte, mais les experts l'évaluent déjà à plusieurs dizaines d'années », affirme M. Turchetta.

Plutôt que des réservoirs à eau chaude, qui consomment jusqu'à 30 % de l'énergie dans une maison, on installera des systèmes qui réchauffent l'eau sur demande, comme on en utilise en Europe. Cette technologie, appelée « tankless water heater », diminue la consommation d'énergie de 50 %, en plus de fournir une eau plus saine aux utilisateurs. Dans les chauffe-eau traditionnels, l'eau est stagnante, constituant ainsi un milieu propice pour le développement de bactéries.

L'autre avantage de ce système, c'est qu'il permet de jouir de plus d'espace dans les logements en éliminant l'encombrant réservoir d'eau chaude. Cependant, la technologie « tankless » est plus dispendieuse, car elle nécessite l'installation d'une entrée électrique spéciale.

D'autres composantes écologiques sont également intégrées au projet. Les promoteurs vont exiger l'installation de plancher de bambou, un revêtement écologique, dans tous les appartements.

ments. Ceux-ci seront tous équipés de toilettes à double chasse. On installera aussi un ventilateur récupérateur de chaleur central et on dépassera les normes en isolation en installant des fenêtres éconergétiques.

L'architecte du projet, Tudor Radulescu, de la firme Kanva, a voulu à tout prix éviter le style « immeuble rénové ». On convertira l'immeuble en récupérant de la brique, provenant de l'agrandissement des fenêtres, que l'on posera ensuite aux étages supérieurs en la jumelant à des blocs architecturaux. Cette méthode permettra de donner une apparence uniforme au bâtiment. Le 4^e étage, légèrement en retrait, est de style mezzanine, et est recouvert d'acier galvanisé, procurant un style industriel au complexe.

Les frères Turchetta se réjouissent de contribuer au développement durable et souhaitent provoquer une prise de conscience favorisant la construction verte. Ces derniers déplorent le peu d'incitatifs financiers offerts par les gouvernements pour encourager la construction de bâtiments écologiques.

Pour virer au vert, les consommateurs n'auront pas à se ruiner. Pour des appartements de 650 à 1285 pieds carrés, les prix varient de 121 000 à 200 000 \$, moins de 200 \$ le pied carré. Situé dans une zone semi-industrielle en voie de transformation, Habitat Verde se trouve à cinq minutes à pied du boulevard Saint-Laurent et à huit minutes du marché Jean-Talon.

www.habitatverde.com

WWW.HABITATIONS.LAURENDEAU.COM

Les terrasses Boyer
5845, rue Boyer, app. 3
28 condominiums • Rosemont / Petite Patrie • À deux pas du métro Rosemont Unités 4 1/2, 4 1/2 + mezz.

Le 2180 de Rouen
19 condominiums et 16 appartements locatifs
Arrondissement Ville-Marie Unités 4 1/2 et 4 1/2 avec mezzanine stationnement disponibles Livraison décembre 2005

Les Terrasses Desjardins
À quelques pas du marché maisonneuve, des marchés de la rue Ontario et d'un milieu de vie urbaine en plein développement.

2125 Desjardins • 64 Condominiums Stationnements disponibles • Unité 3 1/2, Unité 3 1/2 avec mezz., unité 4 1/2, unité 4 1/2 avec mezz. • Espace bureau pour toutes les unités • Près du métro Pie-IX • Livraison juillet 2006

de 135 000 \$ à 260 000 \$

Projets sur l'île de Montréal, bureau inf. : 5845, rue Boyer, app. 3

(514) 252-5271 • (514) 354-7687

LE SQUARE FLEURY
Nouveaux condos à Ahunistic

• Plafonds de 9 pi
• 1 ou 2 chambres
• Planchers en chêne
• Foyer (certaines unités)
• Puits de lumière (3^e niveau)
• Finition luxueuse

Près de tous les services

• Piste cyclable sur Gouin
• Parc de la Visitation

• À pieds des métros Henri-Bourassa, Sauvé et du futur métro à Laval
• Face à un parc municipal
• Promenade Fleury avec ses jolies boutiques et restaurants

De **146 000 \$** à **195 000 \$** toutes taxes incluses

Livraison janvier 2006
Réservation sur rendez-vous seulement
10236, Lajeunesse, angle Fleury, à Ahunistic

(514) 705-2121
www.julesmaltais.com

Samcon

Pourquoi payer un loyer? Devenez propriétaire et réalisez un investissement intéressant!

Basé sur un loyer de seulement 975\$ par mois* * condo de 149 900\$ - 10% comptant - capital, intérêt & taxes

REDÉVELOPPEMENT URBAIN
Votre constructeur de confiance depuis 15 ans

DOMAINE ANDRÉ-GRASSET AHUNSTIC

Le luxe et le prestige à prix abordable
(514) 495-9009 (514) 924-8589

Bureau des ventes : 8580, rue Raymond-Pelletier (au nord de Métropolitain)

À 15 minutes du métro Crémazie

3 1/2, 4 1/2, 5 1/2 et penthouses
De 621 à 1966 pi. ca.
Extérieur en pierre et brique
Terrasses aménagées avec gazebo
Piscine extérieure et salle d'exercices

LES PROPRIÉTÉS BELCOURT INC.
VENEZ NOUS VOIR !

HISSEZ LES VOILES... VERS LE PARADIS... L'ÎLE BELLEVUE

HABITER LE CARRÉ C'EST GAGNANT

Projet de condominiums EXCLUSIFS

- Île exclusive, avec marina privée et marina pour visiteurs
- Condominium témoin
- Vue spectaculaire sur le lac des Deux-Montagnes, le lac Saint-Louis et les rapides Sainte-Anne
- 2 chambres à partir de 168 990 \$, incluant stationnement, taxes, climatisation et de nombreuses autres caractéristiques.

Bureau de ventes : 900, rue de l'île Bellevue, app. 102, Île Perrot
Lun. au jeu. 13 h à 19 h - Ven. sam. et dim. 12 h à 17 h
Autoroute 20 Ouest, après les écluses Sainte-Anne (pont Galipeau), tourner à droite à la sortie Île Claude/île Bellevue.
(514) 425-1925

Ce qu'un condo-appartement devrait être... et tellement plus!

- Plancher d'ingénierie préfini en bois de merisier
- Plancher en céramique dans l'entrée • Climatiseur
- Stationnements intérieur et extérieur disponible
- Plancher en céramique dans la cuisine et la salle de bain
- 1 ch. à partir de 116 990 \$, taxes et stationnement ext. inclus
- 2 ch. à partir de 192 990 \$, taxes et stationnement int. inclus

Bureau des ventes : 3 Pacifique App. #102
20 ouest, sortie Ste-Anne-de-Bellevue
Lun. au jeu. de 13 h à 19 h • Sam. et dim. de 12 h à 17 h
(514) 457-5299

Plans d'étages et photos au **www.belcourcondos.com**

MANOIR RENÉ-LÉVESQUE CENTRE-VILLE

Un emplacement de choix près du CHUM
(514) 849-9782 (514) 571-1249

Bureau des ventes : 855, boul. René-Lévesque E. (coin St-Hubert)

À 5 minutes du métro Berri-UQAM

3 1/2, 4 1/2, et penthouses
De 540 à 996 pi. ca.
Extérieur en pierre
Terrasses et piscine sur le toit
Stationnements intérieurs disponibles

DAVIDSON-CUVILLIER HOCHELAGA

Une vie de château
4 1/2 et 5 1/2
De 957 à 1083 pi. ca.
Façade en pierre
Grands balcons à l'arrière
Stationnements extérieurs disponibles
(514) 527-8593 (514) 924-8589

Bureau des ventes : 2045, rue Valois (nord de Ontario)

À 5 minutes du métro Joliette

Phase 1 Déménagez cet hiver

Phase 2 Construction débutera cet automne Dernière chance pour les prix de pré-construction!

Devenez PROPRIÉTAIRE dans le Vieux-Montréal! à partir de **142 900 \$** (taxes en sus)

514.875.5999

McGILL Ouest

LOFTS NEUFS ET LUMINEUX DANS LE VIEUX-MONTRÉAL

Bureau des ventes maintenant ouvert
630, rue William (un coin de rue à l'ouest de McGill)

SAMEDI ET DIMANCHE 12H À 17H
LUNDI, MARDI ET VENDREDI 12H À 18H
MERCREDI ET JEUDI FERMÉ

mcgillouest.com

LE LAURENDEAU VILLE ÉMARD

Un quartier paisible
3 1/2 et 4 1/2
De 801 à 945 pi. ca.
Façade en pierre et brique
Grands balcons à l'arrière
Stationnements extérieurs disponibles
(514) 983-8880 (514) 845-8888

Bureau des ventes : Coin rue Laurendeau et Leprohon

À 5 minutes du métro Jolicoeur

PLACE VALOIS HOCHELAGA

Face à la nouvelle Place Valois
3 1/2 et 4 1/2
De 645 à 1015 pi. ca.
Façade en pierre et brique
Grands balcons à l'arrière
Stationnements extérieurs disponibles
(514) 527-8593 (514) 924-8589

Bureau des ventes : 2045, rue Valois (au nord de Ontario)

À 5 minutes du métro Joliette

Un site de choix
3 1/2 et 4 1/2
De 821 à 960 pi. ca.
Façade en pierre et brique
Grands balcons à l'arrière
Stationnements extérieurs disponibles
(514) 527-8593 (514) 924-8589

Bureau des ventes : 2045, rue Valois (au nord de Ontario)

À 2 minutes du métro Frontenac

OUVERTURE DES BUREAUX DE VENTE :
Lundi au vendredi 13 à 21 h
Sam. et dimanche 12 à 17 h
Ou sur rendez-vous

Tous nos condos sont aménagés avec planchers de bois franc et céramique
Nombreuses unités admissibles au programme de subventions de la Ville de Montréal

PLANS ET PHOTOS AU WWW.SAMCON.CA

MON TOIT

Le Val Perché

Dans le cahier Mon toit du 29 octobre, la photo qui accompagnait l'article intitulé « Plusieurs nouveaux logements Novoclimat » n'était pas la bonne. Voici donc la photo qui aurait dû paraître, celle de la coopérative d'habitation le Val Perché (au sud-ouest des rues Saint-Antoine et Montcalm), le premier immeuble à logements multiples certifié Novoclimat. C'est la firme d'architectes Douglas Alford, en collaboration avec le Groupe CDH, qui a réalisé cette première.



PHOTO FOURNIE PAR LE GROUPE CDH

PHASE 2 Les Condos de la Gare **Vivre Montréal**

J'aime Montréal...
J'aime mon quartier...
J'aime bien manger...
J'aime bien boire...
J'aime être en bonne compagnie...
J'aime prendre soin de moi...
et je croque dans la vie...

Devenez propriétaire
930\$ / mois capital, intérêts, taxes
Prix de base : 128 375 \$

104 Lofts abordables dans un quartier en émergence

7080 rue Hutchison métro Parc 514.271.8065
lundi au mercredi 14 h à 20 h samedi et dimanche 13 h à 17 h
www.racheljulien.com www.lescondosdelagare.com

PHASE 1 96 UNITES TERMINÉES QUELQUES UNITES DISPONIBLES IMMÉDIATEMENT

VIVEZ VOS RÊVES
LE ST-LAURENT

Antonio Oliverio promoteur
(514) 816-7886

www.realiving.com

CONDOMINIUMS
L'URBAIN DU PLATEAU
Nouveau projet au Coeur du Plateau
Livraison Novembre 2005

3 1/2 à partir de \$159,900 tx incl.
4 1/2 à partir de \$199,900 tx incl.

Vue sur le Mont-Royal dos au parc Jeanne-Mance
Aussi disponible 7 1/2 à partir de \$269,300

65% vendu
Encore 10 unités disponibles
Faites vite!

Heures de visites: Lun. mar. mer. de 14h à 19h, sam.-dim. de 13h00 à 16h, jeu.-ven. sur rendez-vous
Info: (514) 844-9309
André Lessard: (514) 961-2855
Bureau des ventes: St-Urbain coin Marianne

OCCUPATION IMMÉDIATE **Plus** CINQ ÉLECTROS INCLUS

3 1/2 à partir de 122 650 \$ plus taxes
4 1/2 à partir de 169 700 \$ plus taxes

LE DISTRICT CONDOMINIUMS

Un projet de Tri Power Developments
Tri Power Developments est une filiale du Groupe Investissement Aquilini

Bureau des ventes
98, rue Charlotte
(angle De Bullion et René-Lévesque)
Montréal (Québec)
H2X 3V2

Heures d'ouverture
Lun. à jeu. : 10 h à 19 h 30
Ven., sam. et dim. : 12 h à 17 h
ou sur rendez-vous
(514) 396-4600

Courtiers protégés.

www.ledistrict.ca

PROMOTION » 3% pour 3 ANS

les lofts rosemont

à partir de 136 900 \$* jusqu'à 293 900 \$*

3175, boulevard rosemont

BUREAU DES VENTES > Les Lofts Rosemont et Les Lofts Saint-Raphaël
2055, rue Desjardins **514 253 6666**
*taxes en sus www.citycorpgroup.com

3 dernières unités
LES LOFTS Saint-Raphaël

À 7 minutes du centre-ville

L'ÎLE-DES-SOEURS à son meilleur!

90% VENDU

DOMAINE du Cloître LES COURS

Lundi au mercredi 13 h à 19 h
Samedi et dimanche 12 h à 17 h

2 350 pi. ca. habitable
Garage simple ou double
Finition haut de gamme
Plancher de bois franc
Chauffage au gaz
Foyer au gaz

MAISONS TERRASSE
MAISON DE VILLE

Visitez notre maison modèle

Suivre les indications pour Domaine du Cloître

GazMétro la vie en bleu
514. 767.4555
www.domaineducloitre.com
Constructions Ile-des-Sœurs inc.
RBQ 8305-2829-05
Les spécifications sont sujettes à changements sans préavis

Anjou-sur-le-Lac

CONFORT | EXCLUSIVITÉ | PRESTIGE

PHASE I 100% VENDUE
PHASE II EN CONSTRUCTION 65% VENDUE

Venez visiter la phase II

Montclair 514.351.9580

CONDOMINIUMS DE PRESTIGE

À PARTIR DE 249 500 \$
TOUTES TAXES INCLUSES

Unité de 1255 pi² à 1470 pi²
avec stationnement intérieur,
planchers de bois franc
et air climatisé central

GAGNANT DE 2 DOMUS 2004

GazMétro la vie en bleu

10 350, boul. Les Galeries d'Anjou
au nord de la rue Bombardier

www.groupeontclair.com

L'annexe de la Old Brewery Mission: restauration réussie

CLAUDE-V. MARSOLAIS

Au début de l'année, l'organisme caritatif Old Brewery Mission fait l'acquisition d'un bâtiment désaffecté à l'angle du boulevard Saint-Laurent et de la rue Saint-Antoine, autrefois occupé par la brasserie Herb's et le restaurant La Presse, afin de le convertir en maison de chambres pour sans-abri en transition.

Après plusieurs mois de travaux, la restauration du bâtiment, du moins dans sa partie extérieure, est presque terminée et on peut déjà constater que l'édifice construit en 1889 a retrouvé son lustre d'origine.

Mais ce ne fut pas une tâche facile si l'on en croit l'entrepreneur général, Constructions Ricci et Fils, car il a fallu travailler dans le cadre d'un budget serré de 3,8 millions comprenant l'acquisition, la restauration et l'aménagement d'une centaine de chambres ainsi qu'un bureau d'accueil.

Photographies historiques

« Notre objectif était de restaurer la façade comme à l'origine, souligne l'architecte du chantier, Pierre Brisset.

« Comme la façade et le couronnement étaient passablement détériorés, il a fallu recourir à des photographies historiques afin de reconstituer l'ornementation du bâtiment. »



PHOTO ARMAND TROTTIER, LA PRESSE

Le 7, rue Saint-Antoine Ouest, a retrouvé son élégance d'antan.

L'entreprise Toitures Trois Étoiles, qui a acquis de l'expertise dans la restauration des toits et des couronnements, s'est vu confier la réfection du toit et les ornements de la façade.

« Nous pensions pouvoir utiliser du cuivre étamé pour couvrir

le parapet, les corbeaux et les tarabiscots qui étaient à l'origine en métal blanc, mais c'était trop dispendieux pour le budget qui nous était alloué. Nous avons opté pour du cuivre étamé pour le parapet seulement, tandis que les ornements ont été re-

faits en bois plutôt qu'en cuivre », raconte Serge Coulombe, responsable du projet. Il ajoute que les décorations en bois ont été réalisées par l'artisan Philippe Robitaille, de Sacré-Coeur, au Saguenay.

Un autre employé de la maison,

Gilles Lamoureux, qui agit comme estimateur, explique que l'on utilise maintenant du cuivre étamé (recouvert d'une couche d'étain) plutôt que du cuivre pour refaire les toitures ancestrales, parce que les toits en cuivre sont plus sensibles aux pluies acides.

Philippe Robitaille, ex-Montréalais qui a fondé l'entreprise Tradition Design, a refait les corniches supérieures et inférieures de même que les consoles en merisier à son atelier, et recréé les festons (rosettes) à partir d'anciennes photos. M. Robitaille, qui a appris son métier auprès du maître charpentier Luc Boivin, est spécialisé dans les charpentes de maisons traditionnelles et la confection de meubles. Il a construit entre autres un voilier en bois de 27 pieds à partir d'un modèle ancien et participé à la réfection d'un manoir de type normand à l'île d'Anticosti.

Travaux compliqués

La responsable de la restauration pour la Old Brewery Mission, Brigitte Germain, souligne que les travaux financés par les trois gouvernements ont été plus compliqués que prévu.

« De l'amiante et même du papier journal servaient à isoler certains murs. Nous avons dû retirer ces produits pour les remplacer par d'autres plus conformes à la réglementation. L'ouverture prévue en octobre a été reportée à la fin de décembre ou au début de l'année prochaine à cause des mauvaises surprises rencontrées durant la réfection. »

Quoi qu'il en soit, la restauration du vieux bâtiment de 1889 va redonner un nouveau dynamisme à ce secteur longtemps négligé qui longe l'autoroute Ville-Marie.

La maison recyclée ouvre

Pour souligner la fin des travaux, la maison recyclée des Citadins du rebut global sera ouverte au public ce samedi 5 novembre, de 10 h 30 à 16 h. Les curieux pourront ainsi la visiter en compagnie des cinq citadins (trois Québécois et deux Français), qui y travaillent le mois d'août. De nombreuses trouvailles et des matériaux inusités composent maintenant cette maison revenue à la vie après 13 semaines de travail et un maigre budget de 15 000 \$. La maison est située au 1969, rue Larivière (au nord de la rue Ontario, entre les rues Dorion et Bordeaux), à Montréal. La série documentaire *Les citadins du rebut global* sera diffusée sur les ondes de Télé-Québec dès janvier 2006.

Jardin des Sources

CONDOMINIUMS

- Ascenseur
- Garage intérieur
- Condos de coin
- Grand balcon
- Insonorisation supérieure

de **129 900\$**
à **248 900\$**

SPÉCIAL PRÉVENTE
 • Planchers de bois franc
 • Frais de notaire
 • Air climatisé

LIVRAISON AUTOMNE 2006
(514) 683-9604

Habitez sur le Plateau!

Nouvelle construction
Occupation novembre 2005
À partir de 185 000\$

Condos neufs sur le Plateau Mont-Royal

5275, rue Berri, Laurier

- 1 et 2 étages, 687 pi² à 1 403 pi²
- Stationnements intérieurs
- Penthouses disponibles

Bureau des ventes: 5275, rue Berri
lun au jeu : 14h à 20h • sam et dim : 12h à 17h
ou sur rendez-vous.

LEBERRI LAURIER CONDOS ■ 514 277-4542
514 220-7199
berrilaurier.com

1540 Henri-Bourassa Ouest, Montréal

PLACE MASSENA

construction Miraflore

À partir de **134 400\$**
taxes en sus

- Luxueux Condominiums
- 41/2 et 51/2 appartements
- De 864 à 958 pieds carrés
- Foyer au gaz naturel
- Stationnement intérieur disponible.

1550 Henri-Bourassa Ouest

Phase II

maintenant disponible

Condo modèle meublé et décoré à visiter sur place.
Éligible à l'aide financière de la Ville de Montréal. REMBOURSEMENT JUSQU'À 7500\$!

www.PlaceMassena.com / Tél.: (514) 956-9330
Ouvert du lundi au jeudi, 13h à 18h, et samedi et dimanche, de 13h à 17h

BUREAU OUVERT SUR PLACE

vivre ici

condos-lofts-penthouses
montréal centre-ville
801 sherbrooke est
> www.801signature.com

Bureau des ventes
Mardi au dimanche
13 h à 17 h
(514) 524-4256

Studio "Plateau" à compter de 129 500 \$

Loft "Sherbrooke" à compter de 135 900 \$

1 chambre "St-Hubert" à compter de 169 000 \$

2 chambres "St-Hubert" à compter de 247 500 \$

3 chambres "Coin" à compter de 325 000 \$

Penthouse à compter de 529 000 \$

Signature

QUAI DES ÉCLUSIERS

sur le Canal

PHASE III en construction

BUREAU DES VENTES
4300, rue Saint-Ambroise
Lun.-jeu.: 11 h-20 h Ven.: 11 h-19 h
Sam.-dim.: 10 h-17 h

937-2100

la nouvelle vague

le projet le plus grandiose des berges du canal

Construction de qualité supérieure en béton, plafond de 10 pieds de hauteur, grande fenestration, stationnement intérieur.

Marina, quai flottant, canot, kayak, patin à roues alignées, patin à glace, ski de fond, piscine, sauna, vélo, gym et plus.

Une réalisation Quai des Éclusiers inc.
www.lequai.ca

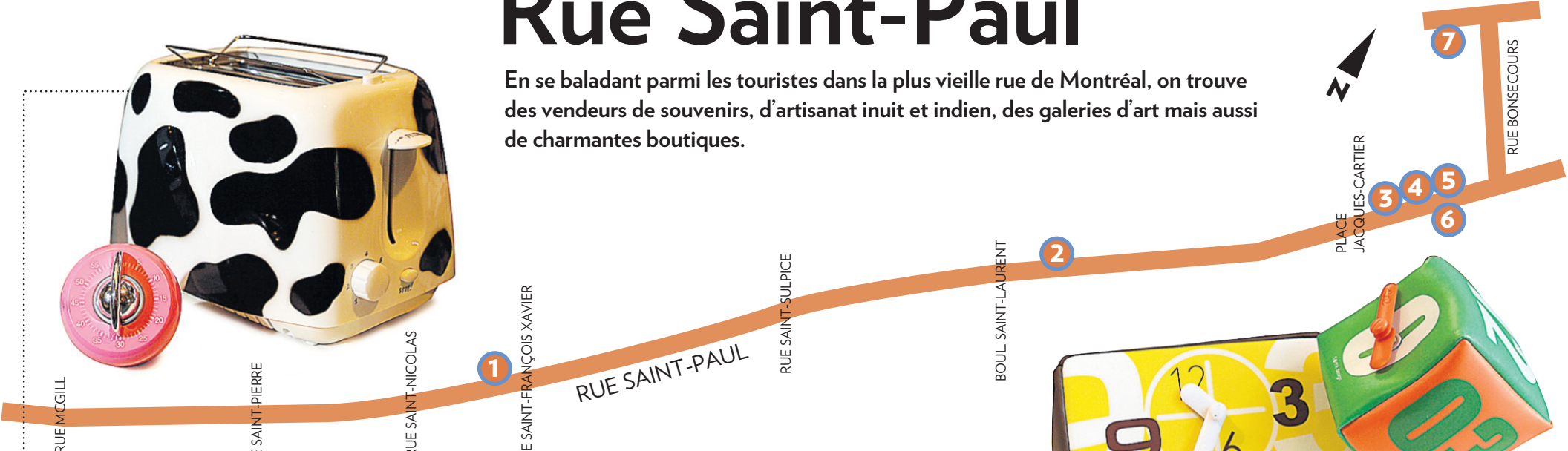
MON TOIT

EN VADROUILLE

LORRAINE SIMPSON, COLLABORATION SPÉCIALE

Rue Saint-Paul

En se baladant parmi les touristes dans la plus vieille rue de Montréal, on trouve des vendeurs de souvenirs, d'artisanat inuit et indien, des galeries d'art mais aussi de charmantes boutiques.



1 MORTIMER SNODGRASS
209, rue Saint-Paul Ouest
(514) 499-2851

Véritable caverne d'Ali Baba pour les objets de cuisine rétro : grille-pain, boîtes à pain, presse-juç, etc. Il y a aussi de la belle vaisselle pour enfants, des plats à service originaux et très colorés, un beau choix de pots de fleurs.



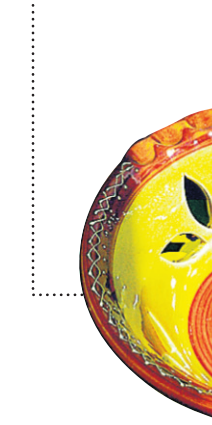
2 LES ARTISANS DU MEUBLE QUÉBÉCOIS INC.
88, rue Saint-Paul Est
(514) 866-1836

En dehors du Salon des métiers d'art, c'est l'endroit où l'on retrouve les créations des artisans du meuble québécois toute l'année durant. Ceux qui veulent décapier ou rénover de vieux meubles pourront s'y procurer cire d'abeille, huile, teintures et décapant, le tout testé et recommandé par les artisans.



4 SENTEURS DE PROVENCE
363, rue Saint-Paul Est
(514) 395-8686

Boutique incontournable pour la vaisselle, les nappes, les tissus et les parfums de Provence. En plus, il y a la très jolie vaisselle l'Arlésienne, les poteries de Vallauris et la collection exclusive Herbolario pour les senteurs de maison.



3 TANT QU'IL Y AURA DES FLEURS
347, rue Saint-Paul Est
(514) 395-9079

Belle collection de courtepointes, cache-oreillers et coussins piqués. C'est une boutique pleine de trésors venant du Québec et du reste du Canada.

5 12° EN CAVE
367, rue Saint-Paul Est
(514) 866-5722

Cette spacieuse boutique offre tout pour le vin. Belle collection de cornes à décanter, authentiques couteaux Laguiole, refroidisseurs à vin originaux et grand choix de celliers. On construit aussi des caves à vin sur mesure.



7 LA TOUR DE L'HORLOGE
340, rue Notre-Dame
(514) 529-5456

On y vend des horloges de toutes les formes et de toutes les couleurs. À voir : la nouvelle collection d'horloges en forme de coussins de différentes formes et couleurs.



6 GALERIE DE L'INSTITUT DE DESIGN MONTRÉAL
390, rue Saint-Paul Est
(514) 866-1255 #21

Pour les amateurs de design. Tout ce qu'on y trouve est signé par un designer québécois ou canadien. Il y a beaucoup d'objets décoratifs, dont de très beaux supports à lampions en forme d'arbres, des plats à fruits, et des plats de service aux lignes épurées.



PHOTO RÉMI LEMÉE, LA PRESSE

PHOTOS ROBERT MAILLOUX, LA PRESSE

TERRASSE, FOYER ET SALON AU TOIT
GYMNASE
BASSIN DE NAGE À CONTRE COURANT
PISCINE EXTÉRIEURE / BARBECUE

169 500 \$

Leloft2

360, RUE DE L'INSPECTEUR
UNE RUE À L'EST DE PEEL/NOTRE-DAME

514.868.1555
LAU J> 16H À 21H. S ET D> 13H À 17H.

LOFT DU SIÈCLE

LOFT GEN X

À partir de 114 500 \$
514 838 5757 • loftgenx.com

Ascenseur • Garages intérieurs disponibles

UN JARDIN DE VILLE EXCEPTIONNEL ET UNIQUE AU CENTRE-VILLE DE MONTRÉAL

Unités à partir de \$167,500 (taxes et rabais inclus)

Bureau des ventes
Angle St-Jacques et Peel

Lundi au vendredi: 11 h à 19 h 30
Samedi et dimanche: 11 h à 17 h

T (514) 932-9111
F (514) 932-7518

www.truenorthproperties.com

PHASE NORD

Phase I - Livraison à partir de décembre 2006

Phase II - Livraison à partir de septembre 2006

Phase III - Maintenant en vente

CULTIVEZ LE BONHEUR

www.lesjardinswestmount.com

LE COUT DE L'ENERGIE VOUS PREOCCUPE? NOUS AVONS LA GEOTHERMIE.

LES JARDINS WESTMOUNT

Penthouses
Condos
Lofts

134 UNITES DE 700 A 2300 P!²
A PARTIR DE 150 000 \$
BUREAU DE VENTE : 514.313.8877

350 Selby, # 1160
Westmount, Québec

Lun Mer: 12h à 19h
Sam Dim: 12h à 17h
Jeu Ven: rendez-vous

Vingt fois sur le métier...

ANNE RICHER

La boutique est toute petite avec une vitrine qui ne laisse pas deviner, à priori, que l'intérieur est une véritable ruche. Deux jeunes femmes sont absorbées dans un travail de point par point qui conduira au produit fini : un jeté, un napperon, une nappe, des enveloppes de coussins, etc. dans des couleurs et des motifs du plus pur goût zen.

Marilyn Bernier et Roseline Vaillancourt, après leurs années d'études au Centre de textile contemporain de Montréal, ont décidé il y a quelques mois, d'unir leur créativité pour une cause commune : Bure & Linon. Cet atelier boutique est un peu le lieu consacré de leur désir de créer sans contraintes, dans l'univers qu'elles affectionnent le plus, celui du tissu.

Les deux amies et collaboratrices avaient déjà tenté de se laisser distraire de leur passion par l'exercice d'une autre formation : celle de l'administration et du marketing. Mais elles ont vite compris que la vraie source de leur bonheur est au métier à tisser, dans le choix des matières, la création et la liberté. Elles souhaitent chacune de leur côté, monter une affaire. Elles ont donc choisi naturellement de s'associer.

« Au-delà d'un goût très fort pour les tissus, nous voulions développer des idées, des concepts. »

Et non pas, comme il arrive souvent, dans l'univers de la mode, mais dans celui de la maison.

Les modèles

« Nos mères, nos grands-mères



Les deux tisserandes réalisent point par point des tissus qui deviendront des jetés, des nappes ou des enveloppes de coussins.

PHOTO ANDRÉ TREMBLAY, LA PRESSE ©

cousaient, dit Roseline. Quand j'étais petite, on arpentait la rue Saint-Hubert de tout son long pour trouver des aubaines de tissu. Ma mère les manipulait avec science et tendresse. Moi j'appre-

nais à découvrir une passion. »

Pour Marilyn, qui est née au Lac-Saint-Jean, le métier à tisser est une activité presque méditative. Il n'y a pas plus pur plaisir que d'entrelacer les fils de chaîne,



PHOTO ANDRÉ TREMBLAY, LA PRESSE ©

Affairée au métier à tisser, Roseline Vaillancourt laisse libre cours à sa passion pour les tissus.

les fils de trame et de voir naître sous ses yeux et ses doigts un objet familier qui ira embellir une table. Car pour elle aussi le tissu est un univers d'enfance.

Les tisserandes ont opté pour des fils de laine pure, du lin pur, du cachemire, des écheveaux qui s'empilent sur les étagères. Les couleurs choisies sont en majorité dans les tons neutres, mêlant ce qui conviendra à tous les décors : des blancs, des beiges, des bruns, mais où des accents d'orangé ou de vert viennent jeter une note joyeuse.

« Nous travaillons souvent avec des designers et le sur mesure de décors nous permet une exploration nouvelle qui est passionnante. »

Afin de démythifier leur métier

et d'approvoiser ceux que cela intéresse, elles donneront le 26 novembre prochain un cours de tricôt géant ! Il s'agit de fabriquer un coussin recouvert d'une grosse laine pas filée, tricotée avec des broches aussi impressionnantes que des manches à balai !

Sur la rue Bélanger, où leur boutique est située, les gens du quartier découvrent petit à petit cette vie créative nouvelle. Le bouche à oreille donc, les salons auxquels elles participent, leur donnent une visibilité qui leur permet d'aborder avec confiance un grand rêve : « Celui de ne faire que ça. »

Faire ronronner le métier à cœur de jour.

Renseignements : (514) 578-4030. www.bure-linon.com

Visite libre au 2291 Aylwin (près de Rouen) Sam. et dim. de 13 h à 17 h (semaine sur rendez-vous)

AYLWIN Février 2006
4 unités de 1 200 pi car. à deux pas du 9 Joliette
4 1/2 et 5 1/2 avec climatiseur
à partir de **185 000 \$** taxes incl.

NOUVEAU PRÉFONTAINE Juillet 2006
11 unités de 1 021 pi car. à 1 428 pi car.
3 1/2, 4 1/2 et 5 1/2 avec mezzanine, avec climatiseur
À partir de **154 000 \$** taxes incluses

50% vendu

LES CONSTRUCTIONS D.L.A. INC. • Équipe de vente Procasa
(514) 522-5522 - Cell. : (514) 823-4148 - www.lesconstructionsdla.com

n.o.v.o.
NOUVELLE VISION ORIGINALE

PROJET LAURÉAT du CONCOURS de la Ville de Montréal

Plafond 9 pieds
Stationnement intérieur
Admissible à la subvention de Montréal de 6 500 \$

architecture | aménagement | style de vie

À partir de **119 900 \$** + tx

EN CONSTRUCTION
LIVRAISON : AUTOMNE 2005

PHASE 1 : vendu à 100 %
PHASE 2 : vendu à 60 %
PHASE 3 : en PRÉ-VENTE

1909 rue de Chambly métro Joliette
lundi au merc. 12 h à 19 h sam. & dim. 12 h à 17 h
514.524.3806
www.racheljulien.com | www.novo-condos.com

LE PAUL MARICOURT

Avantages

- Construction d'acier et de béton
- Plafonds de 9 pieds
- Planchers de bois franc, foyer et climatisation
- Grands balcons et terrasses
- Jardin extérieur privé
- Stationnement intérieur
- Métro
- Place Longueuil marina et piste cyclable

Plusieurs condos à visiter !

au cœur du *Condos Vieux-Longueuil*

À DEUX PAS DES CAFÉS, RESTOS ET TERRASSES de la rue Saint-Charles

HEURES DE VISITE :
Lundi au jeudi : 13h00 à 18h00
Samedi et dimanche : 12h00 à 17h00

www.lepauldemaricourt.com

495, rue St-Charles Ouest, Tél. : (450) 651-7124 Cell. : (514) 209-7124

UNE PREMIÈRE AU QUÉBEC POUR LES RETRAITÉS

condo

AVEC SERVICES

OUVERTURE JUILLET 2006

Situé au cœur du Nouveau Longueuil, le complexe **Les Promenades du Parc** est adjacent à de nombreux commerces de même qu'au Parc régional de Longueuil et à l'hôpital Pierre-Boucher.

- Accès à 20 000 pi² d'aires communes et de services
- Animation
- Piscine intérieure, spa et salle d'exercices
- Cinéma maison
- Salon de billard
- Salon Internet
- Deux allées de quilles
- Mini golf
- Bistro
- Dépanneur
- Comptoir bancaire
- Bureau médical et comptoir pharmaceutique
- Service infirmier 24 heures
- Service complet de restauration
- Salon de coiffure et d'esthétique
- Planchers de bois franc, stationnement intérieur, rangement et système d'appels d'urgence inclus

À PARTIR DE 149 500 \$
Taxes et un espace de stationnement inclus
WWW.LESPROMENADESDUPARC.COM

Les PROMENADES du PARC

Une réalisation signée **LE GROUPE MAURICE**
www.legroupeaurice.com

BUREAU DES VENTES
1011, RUE DE BLEURY
COÏN BLEURY / VIGER

AU CŒUR DU QUARTIER INTERNATIONAL
DE MONTRÉAL
MÉTRO PLACE D'ARMES

514_866_1011
www.leriopelle.com

À partir de 218 000 \$ (9^e ÉTAGE)

LE RIOPELLE
CONDOMINIUMS ET HÔTEL PRIVÉ

DES SERVICES POUR TOUS LES BESOINS

- Conciergerie
- Sécurité d'accès
- Entretien ménager
- Centre de santé
- Terrasse
- Stationnement intérieur disponible
- Bistro européen
- Hôtel privé pour moyen ou long séjour
- Centre d'affaires

LE CONFORT DU NID

- Plafonds élevés, espaces ouverts et grandes fenêtres
- Vue panoramique sur Montréal
- Accès au métro, à l'autoroute Ville-Marie, au réseau souterrain de Montréal et à la gare intermodale des Aéroports de Montréal
- À 10 minutes de marche de la rue Sherbrooke



MON TOIT



PHOTO FOURNIE PAR LA MAISON DES CULTURES AMÉRINDIENNES

Les tipis pour enfants distribués par la Maison des cultures amérindiennes peuvent servir à l'extérieur pendant trois saisons sur quatre.

Tipi pour enfants

MARTINE BOULIANE
COLLABORATION SPÉCIALE

La Maison des cultures amérindiennes et Witenes, spécialiste en construction de tentes peu banales, viennent de mettre sur le marché des tipis pour enfants, vendus exclusivement à la boutique du musée de Mont-Saint-Hilaire.

Anti-moisissure et ignifuge, cette tente de coton très résistant, dont

aussi l'installer dans le sous-sol, en évasant la base », souligne M. Legault. En cas de pluie, les volets peuvent être refermés et, grâce à sa forme aérodynamique, elle résiste très bien au vent.

Selon le fabricant de Charlevoix, certains clients achètent le tipi pour l'installer de façon à cacher une partie moins jolie de leur demeure, par exemple leur thermopompe ou une pompe à eau près d'un lac, ou comme simple élément de décoration.

Certains clients achètent le tipi pour l'installer de façon à cacher une partie moins jolie de leur demeure.

la structure est faite de bois écorcé et séché, est destinée aux enfants : elle possède un diamètre et une hauteur de neuf pieds, contre 15 ou 17 pieds pour les habitations originales. « Les trois perches sont attachées ensemble à la façon des Sioux, les amérindiens de la côte Ouest américaine », explique Richard Legault, fabricant et propriétaire de Witenes.

Grâce aux indications inscrites sur les perches et à un plan détaillé, le tipi est facile à installer et c'est possible d'y dormir trois saisons sur quatre. « Des ouvertures sont prévues pour que la fumée s'en échappe, comme dans les tipis originaux, mais c'est déconseillé d'y faire un feu. On peut

Michel, directeur et fondateur, un Français d'origine qui dit parler mieux montagnais qu'anglais.

Aussi, comme la toile est unie, c'est possible de décorer en famille le tipi, dans lequel même un adulte peut dormir, note-t-il. « Nous pouvons suggérer la peinture à utiliser et des motifs à dessiner », dit M. Michel.

Pour voir le tipi, il suffit de se rendre à la Maison des cultures amérindiennes. C'est aussi possible de tenter sa chance au tirage permettant de gagner une tente pour enfants, qui aura lieu le 27 novembre.

Renseignements : (450) 464-2500.
www.maisonamerindienne.com

Livraison immédiate

TOUT, tout près de chez-vous
Vue imprenable sur Montréal
Plafonds 14 pieds



Bureau des ventes
2, rue Waterman, Saint-Lambert
Lundi au jeudi : 12 h à 20 h
Samedi-Dimanche : 12 h à 17 h
www.villaswaterman.com

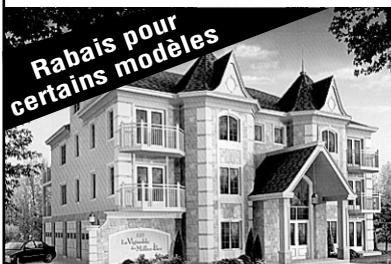
450.923.3669

Villas & Lofts Waterman
SAINT-LAMBERT

UN AUTRE PROJET DÉVELOPPEMENT TGB INC.

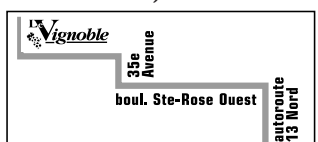
Le Vignoble

Condos au bord de l'eau



- Rabais pour certains modèles
- Grand 4 1/2 - 5 1/2
 - 1220 pi car. à 1650 pi car.
 - Ascenseur
 - Foyer
 - Garage intérieur
 - Terrasse 12 pi x 24 pi face à la rivière des Mille-Îles
 - Insonorisation de qualité supérieure

450.962.1313
35^e Avenue, Fabreville



condos neufs
18 unités, avec garage
futur 7700 rue Marquette

3 nouveaux projets Villeray:
futur 7700 rue Marquette, 7635 rue St-André

1,2 ou 3 chambres, à partir de 149 746\$ taxes incluses.

Sam. et Dim. 13h à 16h, condo modèle
5885 Boyer, ou sur appel, 514.522.3344

FABRE JEAN-TALON
MÉTRO

www.espaceslogiques.com

Ici. On peut se permettre d'y réfléchir. Au centre de l'île.

MODELES À VISITER

www.lebourg.ca

le Bourg
DU VIEUX-MONTRÉAL

espace à vivre

ANGUS
SUR LE PARC

CONDOS 4 1/2, DE 219 900\$ À 265 900\$ (TAXES ET STATIONNEMENT INTÉRIEUR INCLUS)

Plafonds de 9 pieds • Ascenseur semi-privé
Balcons avant et arrière • Près du métro et piste cyclable
Devant un parc aménagé de 250 000 p.c.
Garderies, écoles, marché, et autres services à proximité À 5 minutes du Centre-Ville

- 7 maisons de ville disponibles

BUREAU DES VENTES :
4495 ANDRÉ LAURENDEAU APP. 1, MONTRÉAL (PRÈS DU LOBLAWS)
www.angussurleparc.com

(514) 529-1234

Bien pensé. Bien conçu.

À PARTIR DE **159 900\$** taxes incluses

- ▶ Condos neufs 3 1/2 à 5 1/2
- ▶ Espaces de 719 à 1 260 pi. ca.
- ▶ Nouveau design à l'europpéenne
- ▶ Stationnement intérieur
- ▶ Plafonds hauts de 9 pieds
- ▶ À proximité du futur CHUM

Visitez nos condos modèles
Bureau des ventes : 851, rue Saint-Christophe (angle Saint-Antoine)
Tél. : (514) 398-9988

INFLUENCE

JUSQU'À 50% DE RABAIS SUR MEUBLES EN ROTIN SÉLECTIONNÉS

MEUBLES HAUT DE GAMME

DIRECTEMENT DE L'IMPORTATEUR

8493, boul. Décarie Mont-Royal sortie Jean-Talon (514) 734-2801

3919, boul. Taschereau Saint-Hubert (centre de liquidation) (450) 445-8678

3705, autoroute des Laurentides (A-15) Laval, sortie 10 (450) 681-8443

1375, boul. Charest O. local 1, Québec (418) 686-1121

www.influence.ca

HEURES D'OUVERTURE
lun., mar. et mer. 10 h à 18 h □ Jeu. et ven. 10 h à 19 h
Sam. 10 h à 17 h □ Dim. 12 h à 17 h (Laval et Québec seulement)

Bureau des ventes :
1311, rue Saint-Grégoire, app. 104 (coin rue Chambord)
Tél. : (514) 526.2220

LES COURS DU PARC LAURIER

Face au Parc Laurier

- Nouvelles unités avec magnifique vue sur le parc
- Unités à partir de 179 900\$ (taxes et stationnement inclus)
- Nouveau design intérieur : cuisine et salle de bain
- Grand jardin aménagé

Entre dans une nouvelle phase... sur le Plateau !

le.Jardinville
CRÉATEURS D'ESPACE

- ▶ Condos neufs 3 1/2 à 5 1/2
- ▶ Généreuse fenestration
- ▶ Stationnement intérieur disponible
- ▶ Plafonds hauts de 9 pieds
- ▶ Ascenseur
- ▶ Près de tous les services

GazMétro Laurier
www.lejardinville.com

LE JARDIN D'HERACLES

À partir de **149 900\$** (taxes incluses) ou 622\$/mois

Nouveaux Lofts avec vue sur le centre-ville et le Mont-Royal

Subvention de la Ville de Montréal selon modèle (jusqu'à 6 500\$)

Bureau des ventes :
5410, rue De Mentana (coin rue Saint-Grégoire)
Tél. : (514) 278.1191

Un parfum de pollution

DAPHNÉE DION-VIENS
LE SOLEIL

Une bougie parfumée pour changer l'air de la chambre à coucher, un bâton d'encens pour le salon et un vaporisateur dans la salle de bains... À la maison, les désodorisants d'intérieur ont la cote. Mais que cachent ces odeurs ? Des études européennes démontrent qu'une grande partie de ces produits contiennent des substances allergisantes et même cancérigènes.

L'an dernier, le magazine français *Que choisir ?* tirait la sonnette d'alarme en publiant un dossier sur les « désodorisants d'intérieur » : sur 35 produits testés en laboratoire, 24 émettaient des substances nocives. « C'est un véritable problème de santé publique, affirme en entrevue téléphonique Marie-France Corre, responsable des essais comparatifs de ce magazine publié par l'Union fédérale des consommateurs. Les gens ne sont pas assez bien informés sur l'impact de l'utilisation de ces parfums. »

Il n'en fallait pas plus pour que l'opinion publique française s'emballa. Plusieurs organisations européennes réclament maintenant l'interdiction des substances les plus dangereuses dans les produits domestiques. C'est notamment le principe de combustion qui est en cause. Selon les tests effectués, la plupart de ces produits émettent du benzène et du formaldéhyde, deux substances cancérigènes selon le

Centre international de recherche contre le cancer, en plus des substances allergisantes ou irritantes.

Au Québec, il n'existe pas pour l'instant d'études similaires qui permettraient de connaître la composition d'une majorité de désodorisants d'intérieur que l'on retrouve sur nos tablettes. « On ne sait pas vraiment ce que ces produits dégagent, indique Lyse Lefebvre, pharmacienne au Centre de toxicologie humaine de l'Institut national de santé publique. Ce qui est clair, c'est qu'on utilise trop de produits et on se doute que ça contribue aux problèmes d'asthme et d'allergie. » Les cas d'asthme chez les enfants ont augmenté de 40 % au cours des 15 dernières années.

Après la lecture des résultats de l'enquête française, M^{me} Lefebvre tient toutefois à nuancer certains constats alarmistes. « Oui, il faut se questionner sur l'usage de ces produits, qui ne sont pas vraiment nécessaires. Mais selon les résultats de l'étude, la quantité des substances nocives émises est très petite. Le risque est donc limité. »

Et tout dépend de la fréquence à laquelle on a recours à ces parfums, ajoute-t-elle. « Je m'inquiéterais moins pour un bâton d'encens que l'on fait brûler une fois par mois que pour un Branché qui diffuse 24 heures par jour. » Selon M^{me} Lefebvre, c'est la précaution s'impose : à défaut d'en savoir davantage, vaut mieux en limiter l'utilisation.

Pourtant, la mode est aux « parfums d'ambiance ». Michel Gaudet, vice-président de l'Association pour la santé environnementale, les hypersensibilités et les allergies du Québec, déplore que le marketing « incite constamment les gens à parfumer leur maison, alors que ces produits, pris séparément, dégagent des substances nocives. Imaginez leur effet lorsqu'on les combine ! »

Une étude de la Bristol University, en Grande-Bretagne, a démontré que les femmes enceintes qui utilisent régulièrement des aérosols et des désodorisants d'intérieur sont plus susceptibles de souffrir de maux de tête. Par ailleurs, le risque d'infection est de 30 % supérieur chez les bébés de moins de six mois qui vivent dans un environnement parfumé. Les produits nettoyants peuvent aussi être une source de pollution invisible. Certains contiennent des éthyls de glycol, qui peuvent être dommageables pour le fœtus et le système de reproduction. Quatre types d'éthyls de glycol sont interdits en Europe alors qu'ils sont permis au Canada.

« Les détergents forts, comme le Hertel + ou le Fantastik, sont composés de ces substances, explique Lyse Lefebvre. Il vaut mieux utiliser des produits à base de savon pour les tâches quotidiennes. »

Puisqu'aucune réglementation n'oblige les fabricants à identifier les substances contenues dans leurs produits, il est difficile pour le consommateur de faire un choix éclairé.



PHOTO ÉRICK LABBÉ, LE SOLEIL

Faire brûler un bâton d'encens correspond à respirer la fumée secondaire de quatre cigarettes, selon les tests effectués par le magazine français *Que choisir ?*

La modernité du design africain

AGENCE FRANCE-PRESSE

LONDRES – L'exposition *Design in Africa* souligne la modernité de l'art africain. Trente et un artistes ou stylistes de 14 pays africains présentent leurs oeuvres pour faire découvrir la beauté et la pureté de l'art africain, source infinie d'inspiration pour le design moderne. Ils exposent jusqu'au 25 novembre à la galerie Brunei de l'Université de Londres.

Les meubles y sont en matières nobles et chaudes, comme le bois ou la céramique, les formes sont épurées et arrondies mais conservent leurs qualités artisanales, comme si elles avaient été taillées à la main, les accessoires sont ingénieusement constitués de produits de récupération, comme une très jolie corbeille noire et rouge tressée de câbles téléphoniques.

« On voit une esthétique très colorée, séduisante, parfois même provocante, même si le design n'est pas une chose à laquelle le public accède facilement en Afrique », explique Fasil Giorghis, architecte et styliste éthiopien. Les stylistes africains sont confrontés à un double défi, avec un marché local étroit et un manque de notoriété à l'étranger, explique-t-il, puisqu'en dehors des souvenirs pour touristes, les consommateurs européens et américains ne peuvent accéder facilement à leur production inspirée de l'art africain. À cela s'ajoutent les difficultés de créer leurs produits sur place. D'où l'idée des deux organisateurs de l'exposition, Celine Savoye et Michel Buisson, d'organiser deux expositions parallèles identiques, l'une pour l'étranger, avec, après Londres, des étapes à Los Angeles, Montréal et New York, et une autre spécifiquement africaine, qui ira à Luanda, au Cap, Johannesburg, Alger et Tunis.

Ils ont choisi les plus belles pièces de ces stylistes qui viennent d'Algérie, de Tunisie, du Mali, du Sénégal, du Burkina Faso, de Côte-d'Ivoire, du Togo, du Cameroun, du Congo, d'Afrique du Sud, du Zimbabwe, du Rwanda, d'Ouganda et d'Éthiopie.

Parmi les pièces les plus originales, on peut voir les lampes *Pod*, des lampes blanches en forme de larmes avec une ouverture circulaire sur le côté, qui ont reçu le Prix international de décoration *Best Lighting Design 2003*, du magazine *Elle*.

Autre pièce notable, un siège en bois clair, acier et jersey tricoté aux formes arrondies qui tendent à mettre en valeur les plus belles qualités de chaque matière. À admirer, aussi, une magnifique chaise *Dread Locks* faite de métal laqué et de bois wengué, padouk tressés, aux couleurs claires ou rouge brune sombre. On découvre également de magnifiques tapisseries tachetées ou zébrées, qui évoquent le pelage des animaux africains, ou encore un meuble noir à sept tiroirs, de forme cylindrique et reposant sur trois pieds, simple et dénué, fait à partir de tôles et de poêles à frire soudées.

MANGER AU RESTO SERA DÉSORMAIS UNE PUNITION



Electrolux | ICON™

Trouvez votre cuisine parmi notre choix de cuisines et d'électroménagers haut de gamme et prenez plaisir à cuisiner vos plats les plus fins.

En tout, 21 cuisines en exposition et plus de 1300 électroménagers dans nos deux magasins.

GROSSE OFFRE SUR TOUTE LA MARCHANDISE EN MAGASIN

ÉCONOMISEZ L'ÉQUIVALENT DE LA TPS + TVQ OU PAYEZ EN 48 VERSEMENTS ÉGAUX*

MAISON
ETHIER

ON FAIT LES CHOSES EN GRAND

www.maisonethier.com

À 15-20 minutes des ponts de la Rive-Sud.
St-Basile-le-Grand 267, boul. Sir-Wilfrid-Laurier (route 116) / 450.653.1556 / 1.800.363.9408
St-Jean-sur-Richelieu 126, rue Jacques-Cartier Nord / 450.346.1090 / 1.800.363.1090

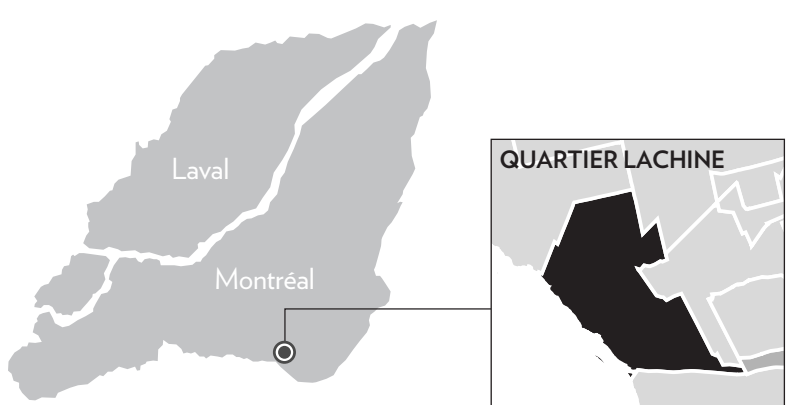
LE PLUS GROS CENTRE D'AMEUBLEMENT AU PAYS

*Sur crédit approuvé. Financement fourni par Services de détail de Citifinancière. Achat minimum de 500 \$ (avant taxes). Dépôt des taxes exigé. Le montant financé est divisé par 48 mois afin de calculer les paiements mensuels égaux à verser durant cette période. Les frais de crédit ne seront pas ajoutés sur le montant financé si le compte est payé tel que convenu. Taux normal 28,75 % TFA (Citifinancière) et de 17,9 % (Accord Desjardins). Pour connaître tous les détails, renseignez-vous en magasin.

MON TOIT

LE CHOIX D'UN QUARTIER ISABELLE AUDET

Lachine en transition



À l'origine, Lachine était un poste de traite pour le commerce des fourrures. Aujourd'hui, ce sont les autoroutes et les voies ferrées qui y amènent les gens d'affaires. De nouveaux quartiers sont habités par des résidents attirés par les rives du fleuve. L'un des plus récents secteurs se situe à l'ouest de la 32^e Avenue, une grande artère qui divise l'arrondissement en deux. Plusieurs maisons de ville sont apparues où de grandes industries s'étaient installées durant la première moitié du XX^e siècle.

Éric Hamel et sa femme, Liza Racine, habitent Lachine depuis leur déménagement de Québec, il y a deux ans. En août dernier, ils ont quitté le secteur plus familial de l'arrondissement pour une de ces nouvelles maisons de ville. Au milieu des camions à benne, ils vivent dans un quartier en pleine transformation, à cheval entre l'ère industrielle et la vie résidentielle paisible. À deux pas du fleuve, au bout d'une petite rue où les enfants jouent au hockey après le souper, Éric Hamel ne regrette pas leur déménagement.



PHOTO PATRICK SANFAÇON, LA PRESSE

Éric Hamel et Liza Racine habitent Lachine depuis deux ans.

Q En arrivant de Québec, vous êtes-vous naturellement dirigés vers Lachine?

R On voulait acheter un appartement dans le Plateau-Mont-Royal. Mais le prix des condos était trop élevé. C'est à ce moment-là que nous nous sommes tournés vers Lachine, surtout en raison du fleuve. Nous trouvions qu'il s'agissait du plus beau bord de l'eau à Montréal. Et après deux ans, on le croit encore!

Q Lachine est située un peu plus loin de l'action que le Plateau...

R En dehors des heures de pointe, nous ne sommes qu'à une dizaine de minutes du Vieux-Montréal. Liza travaille dans le quartier Côte-des-Neiges, et elle ne met que 15 minutes le matin à se rendre à l'école où elle enseigne. De plus, je dois me déplacer constamment pour mon travail, et c'est très pratique de vivre à quelques minutes des autoroutes 13, 20 et 40.

Q Votre nouvelle maison est située dans un quartier plus industriel...

R C'est un quartier en transition. La plupart des usines des rues voisines ont été démolies dans un autre secteur de l'arrondissement et ont été remplacées par des constructions résidentielles. Très bientôt, ce sera un quartier tranquille.

À CINQ MINUTES

Dans son voisinage immédiat, Éric Hamel fréquente...

- Le bord du canal de Lachine
La piste cyclable qui mène au Vieux-Montréal
Le Marché public Lachine
Le port de plaisance de Lachine
Quatre restaurants au bord de l'eau
Cinq parcs

Q Il reste toujours une teinturerie près de chez vous...

R Oui, mais les citoyens essaient de convaincre l'entreprise de déménager dans un secteur uniquement industriel. En m'impliquant dans le dossier avec mes voisins, j'ai découvert que la mairie d'arrondissement était très à l'écoute de ses citoyens.

Q Vous voyez-vous toujours à Lachine dans 10 ans?

R Certainement! Nous y élèverons nos futurs enfants, et ils pourront fréquenter d'excellentes écoles secondaires. Ils profiteront en plus des avantages d'un quartier multiethnique et très familial.

Écrivez-nous à Mon Toit, La Presse, 7, rue Saint-Jacques, Montréal H2Y 1K9, ou par courriel à montoit@lapresse.ca

COMPLEXE LOCATIF HAUT DE GAMME
LE SÉLECTION
CONCEPT UNIQUE FACE AU CARREFOUR LAVAL
JARDIN SPECTACULAIRE • CONCIERGERIE
CAVE À VIN (SALLE DE DÉGUSTATION)
CENTRE DE SANTÉ ET SPA • CENTRE DE PRATIQUE DE GOLF • CENTRE D'AFFAIRES
PENTHOUSES • À PROXIMITÉ DE PLUS DE 300 BOUTIQUES (CARREFOUR LAVAL)
(450) 687-3300
VOUS ÊTES SÉLECTIF
Occupation dès décembre 2006
327 appartements haut de gamme
3 1/2-4 1/2-5 1/2 et Penthouses
Bureau de location
3300, boul. Le Carrefour (coin Daniel Johnson)
(450) 687-3300
www.lesélection.com

Les Condos de la Gare SAINT-LAMBERT
À partir de 152,000\$ Taxes incluses
4 1/2 ET 5 1/2 > OCCUPATION JUILLET 2006
BUREAU DES VENTES : 250, av. Saint-Laurent, Saint-Lambert
Lundi et mardi, de 15 h à 19 h
Samedi et dimanche, de 12 h à 16 h
(514) 817-6374 | www.condosdelagare.net

DELACROIX SAINTE-ADELE
UN DÉVELOPPEMENT ATTITUDE NORD IMMOBILIER
Un complexe immobilier de classe mondiale intégrant 140 condominiums, un club house de 2M\$, de somptueux jardins et des bistro-terrasses aux abords d'une chute spectaculaire!
EN CONSTRUCTION
Je m'y vois déjà...
UNE PLACE MONTMARTRE À SAINTE-ADELE
Joyau des Laurentides
Structure tout béton
Ascenseur
Stationnement intérieur
Efficacité acoustique
Abondante fenestration
Grandes terrasses
Hauts plafonds
Finition raffinée, etc.
Info-Centre: 1 877 227-9731
Sortie 67 - à 45 minutes de Montréal
650 boul. Sainte-Adèle, Sainte-Adèle
Ouvert tous les jours de 12h à 17h
Administration: 1 866 929-NORD (6673)
delacroix.ca

EN BREF
Benjamin Moore : nouvelles astuces
Benjamin Moore vient de lancer de nouveaux produits pour nous aider à éliminer l'indécision et le stress dans le choix des couleurs pour la maison. Il s'agit d'échantillons géants pour simplifier l'agencement des couleurs et de flacons d'essai offerts dans les 1800 couleurs de la palette Benjamin Moore. L'échantillon géant mesure 18 pouces carrés. Il est fabriqué avec un matériau résistant (mais flexible) lui permettant d'être collé sur les murs, même sur les coins. Si vous aimez mieux appliquer une couleur afin de la juger, la peinture en petits flacons de 60 ml permet de peindre une surface de quatre pieds carrés. D'autres accessoires sont également disponibles comme le visualiseur de couleurs personnel — un CD pour l'ordinateur — et l'étui d'échantillons de 12 pouces. La Presse

Doit-on réellement faire analyser son eau?

SÉBASTIEN TEMPLIER

Certains résidents du Plateau Mont-Royal avaient dans leur boîte aux lettres la semaine dernière une proposition d'analyse, gratuite, de leur eau courante. Un formulaire accompagné d'une petite bouteille en plastique les invitait à remettre un échantillon d'eau de leur domicile. À première vue, la démarche est tentante. Mais dans les faits, la finalité semble tout autre. D'autant plus que la Ville de Montréal certifie d'une certaine façon la qualité de l'eau distribuée.

Ce genre de sollicitation ne surprend pas Jacques Blanchard, superviseur à la Division de l'assainissement de l'air et de l'eau à la Ville de Montréal. « C'est un peu un outil de marketing », dit-il. Derrière cette approche, réside en effet une volonté de vendre des produits de traitement ou de filtration d'eau en tout genre : systèmes de traitement d'eau, filtres, adoucisseurs d'eau, robinetterie, réservoirs, etc.

Ce commerce a d'autant plus le vent dans les voiles que les gens se soucient de plus en plus de la qualité de leur service d'eau public. Il faut pourtant savoir que les cas de contamination peuvent être qualifiés la plupart du temps de « bénins ». Seule une coloration brunâtre ou jaunâtre de l'eau du robinet doit nous alerter. Et encore. Celle-ci témoigne habituellement de la présence d'oxyde de fer dans les tuyaux, due à une installation



PHOTO ARMAND TROTTIER, LA PRESSE

La croyance populaire veut que l'eau à Montréal soit de mauvaise qualité et qu'un contrôle s'impose parfois. Une réflexion à nuancer.

désuète, ou bien d'une infiltration de terre consécutive à des travaux. Si cela ne représente pas un danger pour la santé, on se doit quand même d'appeler

les services municipaux pour qu'ils interviennent.

Préjugé tenace ?
Un propriétaire n'a théorique-

ment pas à recourir aux services d'un laboratoire pour des fins d'analyse. Montréal n'offre d'ailleurs pas ce service à ses citoyens. « La Ville se doit de dis-

tribuer une eau potable et n'offre pas de service d'analyse, car on est assuré que l'eau est potable et conforme », justifie Louis Richer, ingénieur en soutien technique pour les deux usines de production d'eau potable de la Ville de Montréal. Il soutient que la probabilité d'un problème de contamination est à peu près nulle à Montréal.

« Contrairement à ce que beaucoup croient, l'eau potable distribuée à Montréal est l'une des meilleures au Québec », assure-t-il. Pour deux raisons. D'une part, la qualité de l'eau brute, à la source, est « exceptionnelle ». D'autre part, puisée en amont des rapides de Lachine, l'eau n'est pas traitée à l'aide de produits chimiques mais plutôt filtrée.

Les sceptiques peuvent néanmoins toujours faire analyser leur eau auprès d'un laboratoire privé. Une simple analyse bactériologique peut coûter entre 45 \$ et 80 \$ taxes incluses, selon les quelques laboratoires que nous avons contactés. Une analyse bactériologique et minéralogique peut facilement atteindre les 200 \$.

Et quand bien même la présence de bactéries aura été détectée, encore faudra-t-il être capable d'établir ensuite que le problème provient bien du réseau publique et non pas tout simplement de ses propres canalisations ou de celles de l'édifice dans lequel on habite.

Pour toute question relative à la qualité de son eau à Montréal, on peut s'adresser au laboratoire de contrôle de la qualité de l'eau au 872-5737.

Exposition comme à la Biennale

Le Centre de design de l'UQAM présente l'exposition *Objets Trouvés Saucier + Perrotte Architectes*, jusqu'au 13 novembre 2005. C'est avec l'installation *Objets trouvés* que la firme de renommée internationale Saucier + Perrotte Architectes représentait le Canada à la 9^e Exposition internationale d'architecture, la Biennale de Venise, en 2004. En suivant la thématique de la Biennale « Metamorph », Saucier + Perrotte explore le thème de la reconstruction à travers des objets architecturaux, les *objets trouvés* qui sont une formalisation de l'espace, de la mémoire des déplacements à l'intérieur de projets emblématiques choisis par la firme. La présentation joue sur les notions d'échelle, de distance et de lumière pour immerger le spectateur dans ce processus de reconstruction. La reconstruction de la mémoire du processus créatif et de la mémoire des paysages est le fil conducteur de l'exposition. Cette invitation au voyage à travers les objets et les projets conçus par Saucier + Perrotte, exprime et fait découvrir le continent canadien, ses géométries, ses textures, ses couleurs et son étendue.

MONT SAINT-HILAIRE

Une résidence accessible au train de banlieue c'est bien mieux

Le village de la Gare...
Un nouveau style de vie

GROUPE CHOLETTE
La meilleure expérience en habitation

www.groupecholette.com

CONDOMINIUMS, SEMI-DÉTACHÉS
UNIFAMILIALES ET MAISONS DE VILLE

(450) 467-3555
(514) 388-4560

Habitations **MAJO**

COTTAGES ET BUNGALOWS
(450) 446-6256

GazMétro la vie en bleu CENTRIA COMMERCE www.majoinc.com 150, Forbin Janson, St-Hilaire

Aux PORTES de l'Europe
Hors des sentiers battus

Toscane Angleterre France

Si vous vous êtes déjà promenés en Europe, près des séduisants domaines de l'arrière-pays de France, d'Angleterre ou encore d'Italie, vous éprouverez ici, à Longueuil, dans notre nouveau projet résidentiel unifamilial "Aux Portes de l'Europe", cette incroyable impression... d'y être encore.

Bureau des ventes : 2037, Sylvia-Daoust, Longueuil
Conseiller en habitation : Alain Riffon 450) 647.5086

à partir de **750 000\$**
terrain, options et taxes inclus

No RBQ : 8260-2269

HABITATION CLASSIQUE

LES PROPRIÉTÉS BELCOURT INC.
VENEZ NOUS VOIR !

STE-HÉLÈNE DU HAUT ST-LAMBERT

ST-LAMBERT, LÀ OÙ IL FAIT BON VIVRE

- Planchers en lattes préfinis
- Comptoirs en granit
- Foyer au gaz naturel (sauf unités rez-de-jardin)
- Planchers en céramique dans l'entrée, la cuisine et la salle de bains
- Système d'air climatisé multiple sans conduite
- Quelques unités avec salle familiale ou mezzanine
- Quelques unités avec 1 1/2 ou 2 salles de bains
- 1 chambre à coucher à partir de 149 990 \$, taxes et stationnement inclus
- 2 chambres à coucher à partir de 233 990 \$, taxes et stationnement inclus

Bureau des ventes : Coin ave. Ste-Hélène et Upper Edison • (450) 465-2124
Du lundi au jeudi, de 13 h à 19 h • Vendredi, samedi et dimanche, de 12 h à 17 h

WWW.BELCOURTCONDOS.COM

UN INVESTISSEMENT SÛR,
À DEUX PAS DU MÉTRO
UNE ALTERNATIVE AU PRIX DE L'ESSENCE

URBANIA
LE VILLAGE URBAIN

BLOC 1 - VENDU
2ÈME BLOC EN CONSTRUCTION

CONDOS
3 1/2 4 1/2 5 1/2
140 000\$ À 251 000\$

TAXES ET STATIONNEMENT INCLUS, LIVRAISON IMMÉDIATE

BUREAU DES VENTES
HEURES D'OUVERTURE
LUN. AU JEU. 12H À 20H
VEN. SAM. DIM. 12H À 17H

MÉTRO Montmorency (2007)

450 682.2881
WWW.URBANIA.INFO

MON TOIT

Une boîte de rangement chic et pratique

Cette semaine, je vous propose de transformer une boîte à chaussures en une boîte de rangement chic et pratique dans laquelle vous pourrez classer vos factures, regrouper vos CD ou même cacher vos souvenirs.

Pour préserver la boîte, la solidifier et, surtout, lui donner du cachet, j'ai choisi de la recouvrir avec un élégant lainage de type complet pour homme. La variété de nuances et la diversité de motifs et de rayures de ces tissus qu'on peut trouver au magasin permettent de créer une multitude d'agencements. En plus d'être très tendance, ces tissus confèrent aux boîtes allure et élégance.



MANON LEBLANC
L'ATELIER
COLLABORATION SPÉCIALE

POUR PROCÉDER

1. Pour assurer la solidité de votre boîte de rangement, je vous suggère d'utiliser une boîte en carton assez épais. De plus, j'ai opté pour une boîte de format standard; évidemment, rien ne vous empêche d'opter pour un autre format.

2. À l'aide du galon, mesurez le périmètre de la boîte à chaussures (qui correspondra à la longueur de votre bande de tissu). À cette mesure, ajoutez environ 2 po afin d'avoir un surplus de tissu que vous repliez pour faire une belle finition (ourlets sans couture).

3. Mesurez ensuite la hauteur de la boîte à chaussures. À cette mesure, ajoutez 6 po afin d'avoir un surplus de tissu que vous repliez dans la boîte (2 po) et un surplus de tissu que vous repliez sous la boîte (4 po).

4. Découpez une première pièce de tissu en suivant vos mesures.

5. Appliquez un morceau de ruban double face à la verticale sur l'une des arêtes de la boîte, puis repliez 1 po de tissu afin de créer un ourlet de départ (PHOTO A). À l'aide du pinceau, appliquez une fine couche de colle blanche sur les parois extérieures de la boîte, puis enveloppez-la avec le tissu en laissant dépasser 2 po de tissu dans le haut et 4 po de tissu dans le bas (PHOTO B). Une fois que vous aurez fait le tour de la boîte et collé le tissu sur les parois extérieures, refaites un ourlet de 1 po à l'arrivée pour une belle finition.

6. Retournez la boîte, puis repliez la pièce de tissu de 4 po à angle de 45°, en procédant comme si vous emballez un cadeau (PHOTO C). Utilisez de la colle blanche pour maintenir le tissu en place. Retournez ensuite la boîte, puis procédez de la même manière pour replier la pièce de tissu de 2 po à l'intérieur.

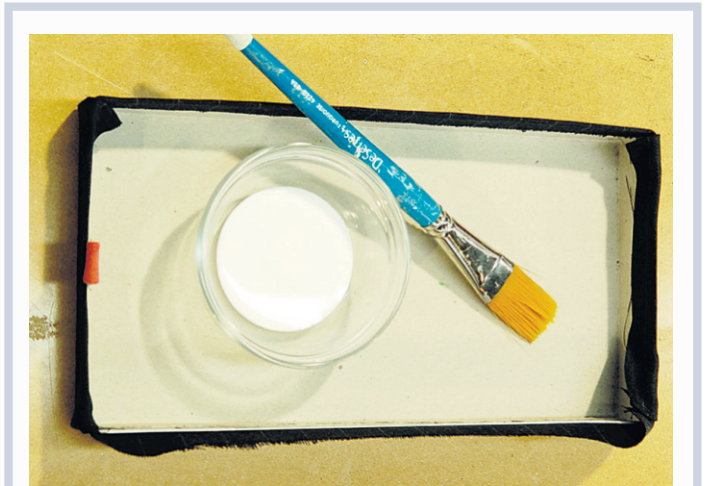
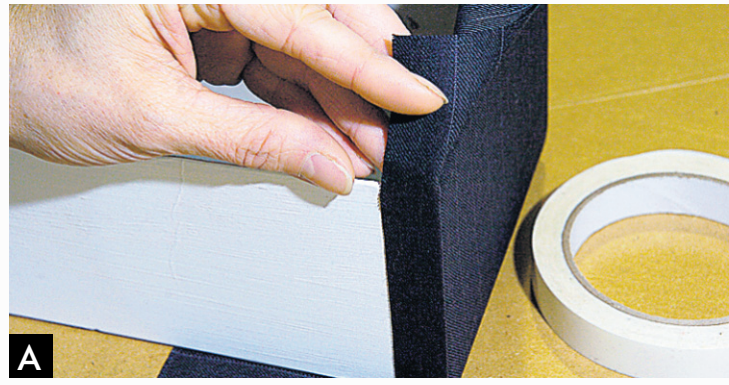
7. Il ne vous reste plus qu'à envelopper le couvercle avec une autre pièce de tissu. Cette fois ajoutez 1 po à vos mesures. Si, comme moi, vous optez pour un tissu rayé, assurez-vous que les rayures soient disposées de façon symétrique sur le dessus du couvercle.

8. Si vous voulez, vous pouvez fabriquer une languette qui servira de levier au couvercle. Pour ce faire, pliez un joli ruban, puis collez-le sous l'une des parois les plus étroites du couvercle (PHOTO D). Voilà, le tour est joué. Maintenant, il vous suffit de ranger!

Manon LeBlanc anime l'émission *Manon, tu m'inspires!* à l'antenne de Canal Vie, le lundi à 19h 30 et le mercredi à 19h.



PHOTOS FRANÇOIS ROY, LA PRESSE ©



- > 1 boîte à chaussures en carton épais (dimension standard) et son couvercle
- > 1 galon à mesurer (ou 1 règle)
- > Morceau de tissu (quantité suffisante pour recouvrir la boîte et le couvercle)
- > 1 paire de ciseaux
- > Ruban double face
- > 1 pinceau
- > Colle blanche
- > Récipient (ou bol) pour la colle

Complexe immobilier de 7 étages avec vue splendide sur Montréal et le nord, architecture luxueuse intégrant 132 unités de copropriété avec garage souterrain disponible, piscine intérieure, salle de réception, gymnase et ascenseurs. Planchers de bois franc et climatisation inclus dans le prix de vente.

HABITATIONS Viagère

PLACE DE LA GARE SAINTE-THÉRÈSE
CONDOMINIUMS
Pour le confort, le bien-être, le plaisir et pour le prix!

À partir de **126 286 \$** taxes en sus. **EN CONSTRUCTION**

ouverture du Bureau des ventes • lun. au jeu. 12 h - 19 h • ven. 12 h - 17 h • sam. et dim. 11h - 17 h

Desjardins Caisse Thérèse-De Blainville Partenaire des futurs acheteurs

Immologique Inc.

Pour informations : (450) 508-1012
45, boulevard Desjardins, Sainte-Thérèse
www.immologique.com courtier@immologique.com

Les Trésors de L'île un mode de vie, la passion du mieux-vivre

CONDOMINIUMS

Une île, un projet. Un domaine privé pour 126 propriétaires

Soleil et tranquillité. Verdure et jardins. Baignade et tennis. Le grand large sur son bateau ou son voilier. Marche, jogging ou ski de fond, l'hiver venu, dans le sentier aménagé en contrebas qui fait « le tour de l'île ». Soirées et réceptions dans le décor élégant du centre communautaire. Votre club privé.

Rue Les Trésors de L'île, Charlemagne (Québec) • Téléphone : (450) 582-8777

Villas-sur-Rive
SAINTE-DOROTHÉE, LAVAL

À 3 km de Montréal, rivière, marina, parc et jardins

- piste cyclable et piétonnière
- nature à profusion
- trois secteurs harmonisés
- belvédère et marina
- intégration architecturale
- projet sans fil
- accès rapide à l'autoroute 13
- mégacentre et gare de train
- parc pour enfants

169 000 \$* 280 000 \$* 500 000 \$ - 1 M \$ et plus**
aussi : duplex à 343 800 \$**

VillasSurRive.com

100, chemin du Bord-de-l'Eau, Sainte-Dorothée, Laval (450) 689-0995 L-M-M : 13h à 20h • S-D : 12h à 17h
* Prix de départ incluant les taxes. Prix sujets à changement sans préavis. ** Location : 950\$/mois

LES BONS OUTILS RAYMOND BERNATCHEZ

Verrouiller une lame de scie circulaire sans clé

La compagnie Porter-Cable a récemment doté deux de ses modèles de scies circulaires 7 1/4 po d'un dispositif qui nous libère de la nécessité d'utiliser une clé hexagonale pour effectuer un changement de lame. Ces clés semblent disparaître comme les chaussettes dans les sècheuses lorsque nous en avons besoin. Le mécanisme Quick Change fonctionne à la manière d'un fermoir. Pour extirper une lame et en assujettir une nouvelle, nous l'actionnons du bout des doigts, après avoir coupé le courant bien évidemment. Aucun instrument n'est requis.

Les scies circulaires équipées du Quick Change sont offertes en deux modèles : un avec lame à gauche et l'autre avec lame à droite. L'un est équipé d'un frein de sécurité et

l'autre pas. Le prix de détail de la scie sans frein est de 179 \$ et de 199 \$ avec frein.

Le fabricant vise le marché des rénovateurs entreprenants aussi bien que celui des pros du bâtiment. Le magnésium a permis de réduire le poids de l'outil de 15 ampères à 9,6 livres (4,35 kg) et d'améliorer son équilibre. Porter-Cable a simultanément lancé la gamme de lames Razor pour scies. Celle de 7 1/4 pour notre scie circulaire vaut une quinzaine de dollars. Il y a de grosses vagues dentelées et des petites sur le pourtour pour « mordre » en finesse. Cette lame Razor s'adapte en fait sur toutes les scies circulaires de 7 1/4 existantes.

Où la trouver?
Chez les grands quincailliers et dans les magasins spécialisés en outillage.

PRIX DE
179 À 199\$

OUTIL DE
15 AMPÈRES

POIDS DE
**9,6 LIVRES
(4,35 KG)**

**LAME À GAUCHE
OU À DROITE
AU CHOIX
DE L'ACHETEUR**

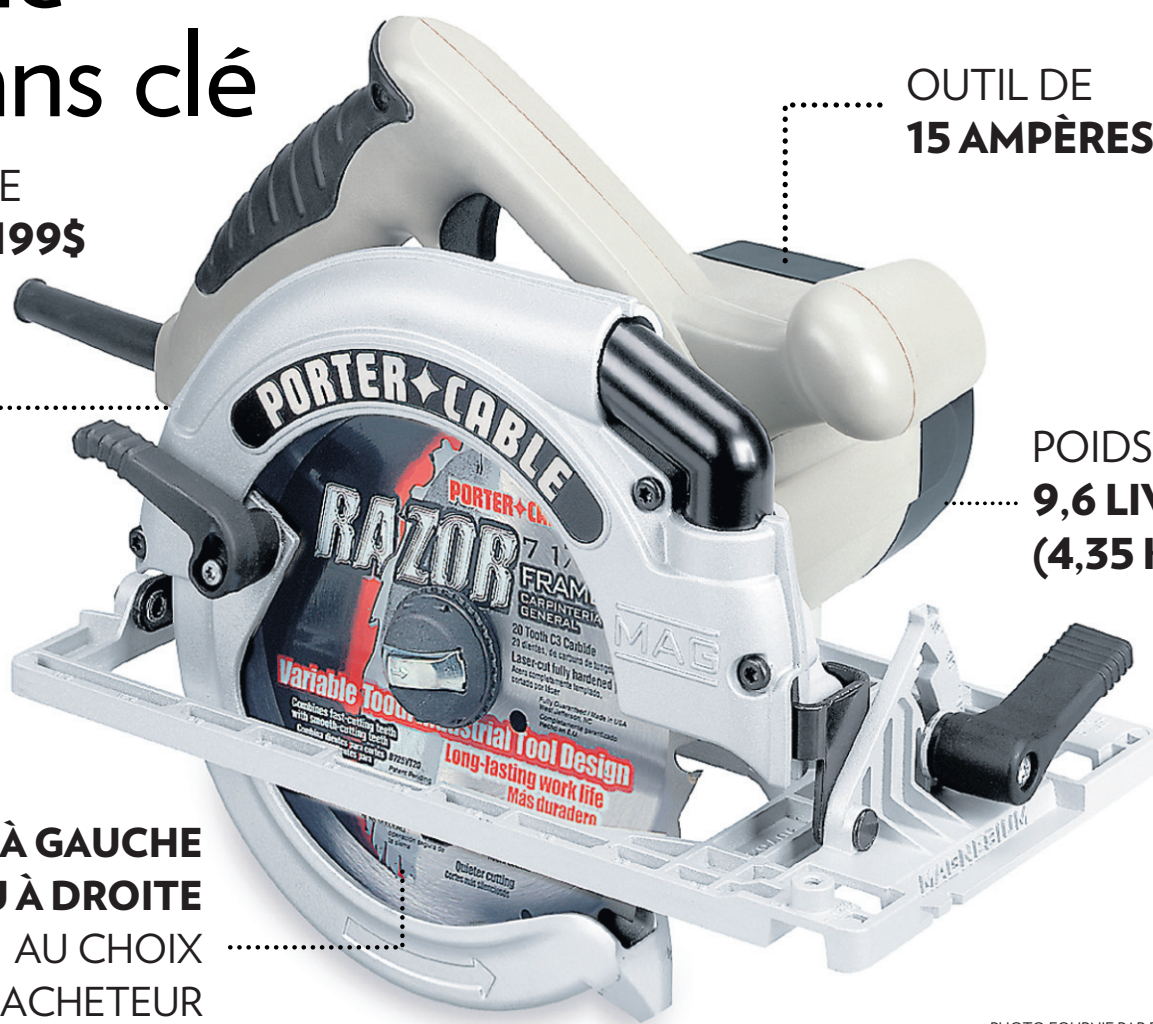


PHOTO FOURNIE PAR PORTER-CABLE



PHOTO FOURNIE PAR QUINCAILLERIE RICHELIEU
Les designers rivalisent d'ingéniosité et surtout d'originalité dans la conception des roulettes.

À chaque pied sa roulette

SÉBASTIEN TEMPLIER

Serait-on en train de réinventer la roue dans le milieu de l'ameublement ? Les designers semblent en tout cas rivaliser d'ingéniosité et surtout d'originalité dans la conception de la... roulette.

Il y en a pour tous les goûts. Oranges, jaunes, verts, gris métallisé, en bois, en aluminium, en plastique, en caoutchouc ou en vinyle, les modèles de roulette se déclinent par dizaines. Il y a la roulette design, aux couleurs chatoyantes et aux formes profilées ; la roulette dite de meuble, plus classique ; et la roulette industrielle, dans un genre plus de base. L'éventail des besoins est très large, allant du prêt-à-assembler au design haut de gamme, en passant par le mobilier commercial et industriel.

Le marché de la roulette est en pleine expansion. Dans le mobilier de bureau, la tendance actuelle est à l'ameublement flexible, où tout doit être mobile. Équipant dorénavant la plupart des électroménagers, la roulette est également de plus en plus présente dans la cuisine où on veut des îlots de travail ou de rangement que l'on peut déplacer. Mais l'utilisation de cet objet ne s'arrête pas là. En Europe, par exemple, ils sont de plus en plus nombreux à fixer des roulettes aux pieds de leur table de salon. Le summum ? Le lit sur roulettes ! Si on peut reconnaître à la roulette un certain avantage ergonomique dans une cuisine, on ne lui voit qu'un intérêt esthétique pour bien des meubles. Le client cherche avant tout une certaine allure. La roulette est alors un gadget.

Un gadget mais aussi un accessoire, au même titre qu'une poignée de porte. « C'est un fini, une touche pour le design », dit Éric Pothier, directeur des produits chez Quincaillerie Richelieu, qui vient d'édition sa brochure *Pattes et Roulettes*, contenant une très vaste collection de produits. Selon lui, les clients sont de plus en plus attentifs à l'objet circulaire lorsque vient le temps de choisir un meuble. « La roulette change le design du meuble. » Les détaillants « plus tendance » n'hésitent pas à y mettre le prix. « Il y a un an environ, ils allouaient 12 cents pour une roulette ; maintenant ils sont prêts à payer 1 \$ », assure M. Pothier. Selon le modèle, le prix à la pièce varie de 75 cents à 60 \$ chez Quincaillerie Richelieu qui, pour sa part, écoule plus d'un million de roulettes par année. Ce qui fait avant tout une bonne roulette ? Sa capacité à supporter un certain poids.



La vente censurée!

DES PRIX TELLEMENT BAS QU'ON NE PEUT LES AFFICHER.
NE MANQUEZ PAS CE SOLDE FIN DE LIGNES SUR DES APPAREILS DE QUALITÉ EXCEPTIONNELLE,
MAIS FAITES VITE, CAR LES QUANTITÉS SONT LIMITÉES.



**CUISINIÈRE ENCASTRABLE EN ACIER INOXYDABLE
30 PO, AVEC FOUR À CONVECTION**

PTR111152
**SEULEMENT
CENSURÉ \$**

DE PLUS, NOUS OFFRONS
5 ANS DE GARANTIE
SUR PIÈCES ET MAIN-D'OEUVRE



**RÉFRIGÉRATEUR
EN ACIER INOXYDABLE
22 PI², CONGÉLATEUR
À TIROIR**

PTR141263
**SEULEMENT
CENSURÉ \$**



**LAVE-VAISSELLE
EN ACIER INOXYDABLE
ÉQUIPÉ AU MAXIMUM**

PTR173461
**SEULEMENT
CENSURÉ \$**

NE PAYEZ QUE LES TAXES ET LA BALANCE DANS 6 MOIS*

(SUR APPROBATION DE CRÉDIT)

La Grande surface du meuble Haut de gamme au Québec!



Depuis 1967 Meubles • Accessoires • Matelas • Électros

MONTRÉAL (KIRKLAND) :
17 850 TRANSCANADIENNE (SORTIE 49, CHEMIN STE-MARIE)
(514) 695.7211 1.866.695.7211

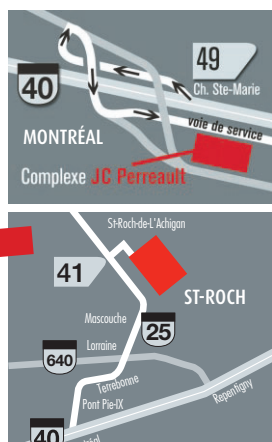
JOLIETTE :
5 PAPINEAU
(450) 752.2595

ST-ROCH : À SEULEMENT 20 MINUTES DE MONTRÉAL
5 INDUSTRIELLE, ST-ROCH DE L'ACHIGAN
(450) 588.7211 1.800.588.7202
(EN BORDURE DE L'AUTOROUTE 25 NORD, SORTIE 41)

www.jcperreault.com



Les photos peuvent différer quelque peu. Financement disponible. Jusqu'à épuisement des stocks. Malgré tout le soin apporté à la préparation de cette annonce, des erreurs ont pu se glisser. Si nous en découvrons, elles seront indiquées en magasin. * Possibilité de payer dans 6 mois seulement (sur approbation de crédit, moyennant un dépôt au montant équivalent des taxes).



MON TOIT



Des doutes sur
votre future demeure?

MONTOIT.ca

Consultez le nouveau **cybermagazine**
pour vos projets en habitation

afin de trouver une maison neuve, existante ou un logement à travers
le plus grand réseau de petites annonces immobilières au Québec.

Une réalisation
cyberpresse.ca

Le choix de Daphnée... un laminé qui saura résister !



DU BEAU, DU CHOIX À PRIX COUPÉS

SPÉCIAL! SPÉCIAL! SPÉCIAL! SPÉCIAL! SPÉCIAL! SPÉCIAL! SPÉCIAL! SPÉCIAL!

NOUS PAYONS LES 2 TAXES
sur les carpettes en inventaire

Vaste choix de 4' x 6' • 5' x 8' • 7' x 10'

LAMINÉS



LAMINÉS



CÉRAMIQUE



PLANCHER FLOTTANT



PRIX EN VIGUEUR JUSQU'AU 9 NOVEMBRE 2005

End OF THE ROLL™

Couvre-planchers à escompte

ST-HUBERT LACHENAIE

1587, boul. des Promenades 250, Montée des Pionniers
(450) 678-7757 www.endoftheroll.com (450) 585-4112 www.endoftheroll.com



PHOTO FOURNIE PAR TREX

Cette terrasse est faite de planches composées de matières recyclables Trex.

Des terrasses en matières recyclées, garanties 25 ans

CLAUDE-V. MARSOLAIS

Le bois utilisé pour la fabrication de terrasses a tendance à se fendiller, voire même à pourrir après une dizaine d'années. La société américaine Trex a mis au point un produit composé de matières recyclables (50 % de sciure de bois et 50 % de plastique) qui résiste à la pourriture, aux craquelures et au fendillement et qu'elle garantit pendant une durée de 25 ans.

Pierre Racette, directeur de Taiga, produits forestiers, propose cette matière au Québec. Il affirme qu'il s'agit d'un produit durable et respectueux de l'environnement puisqu'il est fabriqué à partir de matières recyclées. « Le bois protège le plastique contre les rayons ultraviolets et le plastique met le bois à l'abri des dommages causés par la moisissure et les insectes. Il a aussi l'avantage de ne pas gauchir. De plus, il n'exige que peu d'entretien. De l'eau sa-

vonneuse suffit à le débarrasser des saletés et pour les taches, on ajoute de l'eau de Javel à l'eau de lavage. »

Parmi ses autres qualités, on note qu'il est antidérapant lorsque la surface est mouillée et qu'il n'a pas besoin d'être teint puisqu'il est offert en sept couleurs et trois finis. Les planches peuvent être courbées afin de créer des motifs en cercle. Dans ce cas, il faut utiliser un appareil de chauffage et il vaut mieux confier l'exécution de la tâche à un menuisier d'expérience.

M. Racette prévient que le produit a tendance à pâlir au soleil pendant les huit premières semaines. Par la suite, la couleur se stabilise.

L'installation d'une terrasse Trex est aussi facile que celle d'un terrasse en bois. Les planches sont offertes selon les dimensions conventionnelles (2x4 à 2x10, 1x6 à 1x12). Des balustres, mains cou-

ranter, poteaux et traverses sont aussi proposés pour la construction de rampes.

Le casino de Montréal a fait refaire ses terrasses extérieures avec ce matériau le printemps dernier. Et le produit a déjà fait ses preuves puisque la promenade du lac Ontario, à Toronto, sur laquelle déambulent des centaines de milliers de personnes, tous les ans, a été construite avec ce matériau, il y a plus de 10 ans.

Le matériau composite Trex est beaucoup plus coûteux que le bois traité et le cèdre qui se vendent respectivement 3,50 \$ et 4,50 \$ le pied carré. Son coût est de 5,50 \$ le pied carré et peut aller jusqu'à 7,50 \$, si la planche est réversible. Mais il assure à son propriétaire la tranquillité d'esprit pendant plus de 25 ans.

Le produit Trex est offert dans les grandes surfaces, comme Rona, Réno Dépôt, Home Dépôt et BMR.



PHOTO ARMAND TROTTIER, LA PRESSE

La nouvelle pince GrooveLock d'Irwin.

Nouvelle pince avec encliquetage

CLAUDE-V. MARSOLAIS

La nouvelle pince avec encliquetage GrooveLock d'Irwin fera le bonheur de nombreux propriétaires qui doivent réparer ou entretenir des systèmes de plomberie ou qui bricolent sous le capot de leur voiture.

Offerte dans les dimensions de 8, 10 et 12 pouces, la pince est munie d'un système d'encliquetage qui

rend son usage facile et rapide tout en maintenant une prise solide. Le mécanisme de la mâchoire comprend un bouton de réglage qui sert à ouvrir la mâchoire inférieure de la pince, l'ouverture pouvant aller jusqu'à deux pouces pour la pince de 10 pouces. Des crans permettent de fixer l'ouverture à 16 positionnements différents.

La mâchoire est conçue pour saisir de nombreuses formes différen-

tes qu'il s'agisse de pièces plates, rondes, hexagonales ou carrées. Les poignées moulées ProTouch garantissent un usage confortable quelle que soit la situation et sont conçues pour éviter le pincement des doigts.

La pince GrooveLock d'Irwin se vend entre 20 et 24 \$ dans les entrepôts de matériaux comme Home Depot et Sears.

Une nouvelle échelle télescopique

CLAUDE-V. MARSOLAIS

La société Métaltech-Omega de Laval vient de lancer sur le marché une nouvelle échelle télescopique révolutionnaire dont la particularité est de se rétracter jusqu'à 30 pouces (45cm) et de se déployer jusqu'à une hauteur de 12,5 pieds.

Pesant 25 livres (11,4 kg), donc moins lourde qu'une échelle rétractable classique, l'échelle télescopique a l'avantage de se remiser facilement. Elle vient avec un atèle en velcro afin de fixer les échelons. On peut la transporter sans problème dans le coffre d'une voiture ou encore la ranger sous un lit si on ne dispose pas de suffisamment d'espace. Un sac est d'ailleurs disponible pour son rangement.

Construite en aluminium, similaire à celle utilisée dans l'industrie aéronautique, l'échelle se déploie ou se rétracte en pressant sur des loquets à ressort. Le pied est composé de trois boutons de

caoutchouc arrondis et poreux pour éviter qu'il ne glisse.

Selon Richard Davidson, directeur du marketing chez Métaltech-Omega, l'échelle peut se comparer à une échelle classique de 16 pieds puisqu'une personne n'utilisera pas les derniers échelons pour se hisser sur un toit ou un arbre. « Notre échelle peut atteindre le toit d'un garage ou d'un bungalow sans problème mais pas le toit d'un duplex », dit-il.

L'échelle a obtenu la norme CSA, grade 2.

Métaltech-Omega est spécialisée dans la fabrication et la distribution de systèmes d'échafaudage et de clôtures résidentielles et industrielles. La fabrication de l'échelle télescopique découle de son savoir-faire.

Le prix de l'échelle varie de 259 \$ à 299 \$ selon les commerces.

L'échelle est en vente chez Home Dépôt, BMR, Pro et quelques petits détaillants Rona.

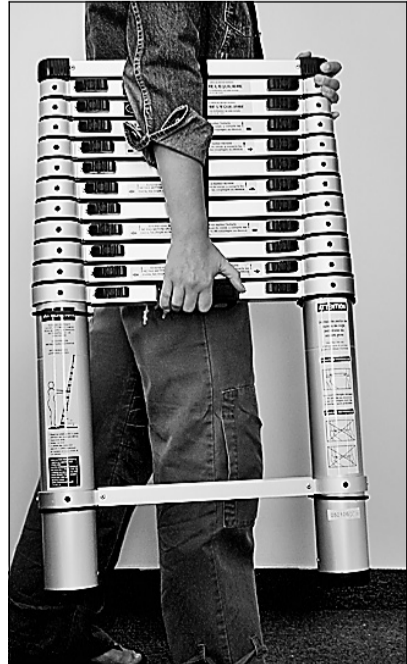


PHOTO FOURNIE PAR MÉTALTECH-OMEGA

L'échelle télescopique Métaltech-Omega se rétracte jusqu'à 30 pouces (45 cm).

Frigos sur mesure

Ceux qui se souviennent de l'époque où le décapsuleur intégré était l'accessoire le plus excitant d'un réfrigérateur auront compris que les choses ont beaucoup évolué. Selon vos besoins, vous pouvez opter pour un frigo équipé d'une télé, d'un distributeur d'eau ou carrément d'un branchement à Internet. Utiles ou superflues, ces nouveautés ne sont pas dénuées d'intérêt pour autant.

ALAIN MCKENNA, COLLABORATION SPÉCIALE



Whirlpool GS6NBEXR avec distributeur d'eau intégré

Le fabricant d'électroménagers Whirlpool a mis sur le marché quelques modèles de réfrigérateurs équipés d'un distributeur d'eau plutôt ingénieux. Il filtre et refroidit le liquide, ce qui libère un peu les tablettes, par ailleurs, puisqu'il remplace adéquatement la bouteille, le pichet ou le réservoir en plastique dont plusieurs se servent pour réfrigérer de l'eau.

Le système de remplissage de Whirlpool, appelé «Fast Fill», a un débit deux fois plus rapide que celui des anciens modèles de la marque. Un robinet pivotant de 180 degrés permet d'ajuster l'écoulement de l'eau au format des divers récipients utilisés en cuisine, lesquels peuvent être posés sur une petite tablette amovible. Un compteur électronique permet de doser la quantité d'eau que l'on désire obtenir, ce qui est pratique pour faire autre chose en attendant que le contenant se remplisse.

En ce moment, un modèle de frigo avec le système «Fast Fill» est vendu par Whirlpool, aux États-Unis seulement, mais il n'est pas dit qu'on le verra bientôt en sol canadien. Le GS6NBEXR comprend aussi un

congélateur, à l'horizontale. Cette configuration — le frigo côte à côte avec le congélateur — embête bien des gens, puisque les deux sections sont très étroites. Mais son volume utile n'est pourtant pas négligeable: 725 litres (25,6 pi. cu.).

- ⊕ Le distributeur d'eau réfrigère, filtre et dose l'eau, ce qui est plutôt pratique.
- ⊖ La configuration côte à côte du frigo et du congélateur n'est pas l'idéal, puisque les deux sections sont plus étroites.



LG LRSC26980 avec écran télé

Combien de personnes regardent la télé en cuisinant? Pas mal. C'est en tout cas ce que pensent les gens de la société LG, qui offrent ce modèle de réfrigérateur de 713 litres avec un écran-téléviseur intégré. Ce n'est d'ailleurs pas la seule composante multimédia de cet électroménager, puisqu'un syntoniseur radio AM/FM et des haut-parleurs stéréo font partie des accessoires inclus.

Malheureusement, pour pouvoir déménager le poste de télé du comptoir au frigo, il faut payer un léger supplément qui en fera reculer plus d'un: cet électro se vend bien au-delà des 3000\$!

À l'avant de l'appareil, un distributeur d'eau d'un côté, un écran plat à cristaux liquides de 13 pouces de diagonale de l'autre et une finition extérieure de couleur noire ou titane font de ce frigo un élément de design incontesté. Pour donner un petit air *high-tech* à une cuisine, il n'y a pas mieux... surtout que la télé est livrée avec une télécommande!

À l'intérieur, c'est plus traditionnel: trois tablettes côté frigo, deux côté congélateur, et machine à glaçons automatique. La seule façon de profiter d'un téléviseur est d'opter pour une division verticale, ce qui peut déplaire à certains. Ceux-là peuvent toutefois se consoler en changeant de chaîne...

- ⊕ Le téléviseur intégré permet de libérer le comptoir.
- ⊖ L'angle de visibilité de l'écran est plutôt limité, horizontalement et verticalement.

LG LRFC21760 à portes françaises

Vous voulez la porte de votre réfrigérateur à droite ou à gauche? Pas besoin de se poser la question avec ce modèle, signé LG. Ce sont deux portes dites françaises, qui s'ouvrent par le milieu, qui permettent d'accéder au contenu du frigo. Le congélateur, pour sa part, est en bas, ce qui est une option de plus en plus populaire aux modèles antérieurs, dans lesquels il occupait le haut de l'appareil.

Deux versions du LRFC21760 sont proposées: en fini blanc ou en inox. Inutile de dire que cette dernière est la plus chic des deux, malgré les empreintes de doigts qu'on y retrouve à peu près tout le temps. Un distributeur d'eau est aussi de mise, à l'avant de l'électroménager.

À l'intérieur, ce sont 695 litres (21 pi. cu.) d'espace de rangement qui sont disponibles. Des thermomètres électroniques indépendants permettent d'ajuster la température à sa guise dans les deux sections. Pour s'assurer que la fraîcheur ne fuit pas entre les portes, LG a aussi pris soin d'utiliser un joint hermétique appelé SecureSeal. Une bonne idée.

Bref, en plus d'un style extérieur original en raison de la disposition des portières (la porte du congélateur s'ouvre vers le bas), le réfrigérateur à portes françaises de LG est aussi plutôt pratique, notamment dans des cuisines aux dimensions exigües: pas de large porte à ouvrir pour aller chercher la mayonnaise, au fond en bas.



- ⊕ L'utilité et le design uniques des portes françaises.
- ⊖ L'accès au congélateur est un peu plus difficile.

Samsung HomePAD (RH2777AT)

D'accord, les 10 000\$ demandés pour ce réfrigérateur ne se trouvent pas sous le sabot d'un cheval, mais cet électroménager est plus qu'un frigo. En fait, il pourrait presque trôner dans le séjour, puisque ses fonctions multimédias en font un centre de divertissement plus qu'intéressant.

Derrière le petit écran plat de 10 pouces figurant à l'avant du réfrigérateur RH2777AT de Samsung, appelé HomePAD, sont cachés un appareil photo, un calendrier, un babillard et un accès à Internet. Rien de moins! Le petit appareil numérique intégrée prend des photos qu'on peut ensuite regarder à l'écran.

En fait, l'accessoire se détache du frigo, ce qui permet de l'utiliser dans d'autres situations que debout, face à la porte du gros électro. Pas bête. Sans fil, le périphérique est tout de même fonctionnel: il peut même ajuster la température du réfrigérateur et du congélateur à distance!

À l'intérieur aussi Samsung y a mis la gomme. Les 770 litres (27,7 pi. cu.) d'espace que se partagent les deux sections de l'appareil permettent de ranger une bonne quantité d'aliments. Plus, en tout cas, que la plupart des frigos sur le marché.



- ⊕ Les fonctions multimédias du système HomePAD.
- ⊖ Les 10 000\$ que coûte ce réfrigérateur.

Les condominiums Boisé Notre-Dame



à l'image de votre style de vie

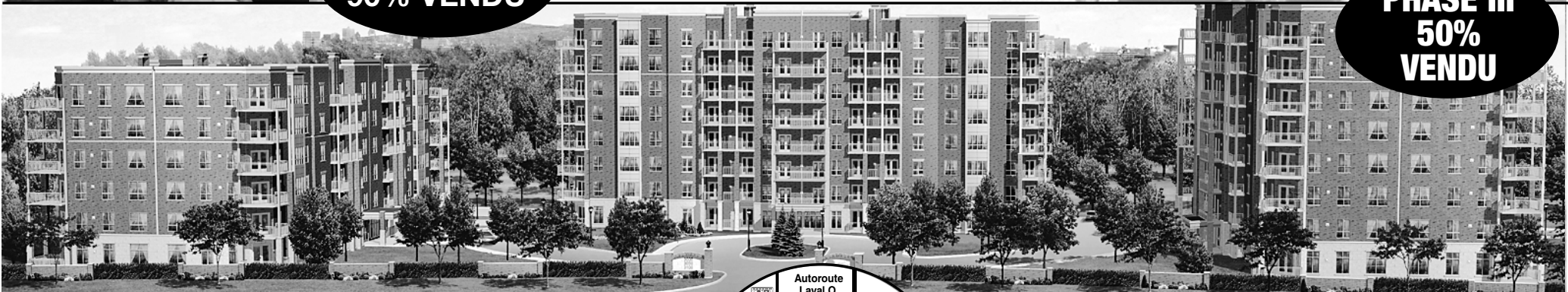
PHASE II
90% VENDU

Vivre au Boisé Notre-Dame, c'est...

- Être tout près du centre-ville de Montréal
- Avoir un accès facile à tous les services
- Profiter de sentiers pédestres aménagés dans un parc écologique protégé
- Bénéficier de la solidité d'une structure en béton et en acier et de deux ascenseurs
- Vivre dans le calme que procure une insonorisation supérieure
- Avoir un plancher de lattes de bois franc, un foyer au gaz, de grandes fenêtres, un stationnement intérieur et tellement plus encore!

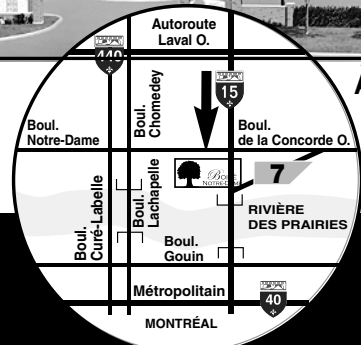


PHASE III
50% VENDU



Condos disponibles
3 1/2 - 4 1/2 - 5 1/2
de 925 à 1 655 pi carrés

Téléphone :
(450) 978-1147



À partir de **164 900\$**

plus taxes garage, climatisation centrale, foyer inclus

Vaillancourt



3000 Boul. Notre-Dame, Chomedey, Laval
Lun. au jeu. : 11 h à 19 h Vend. : 13 h à 17 h
Samedi et dimanche : midi à 17 h

www.boisenotredame.com

Phase I
100% VENDU



MON TOIT

TRANSACTIONS RÉCENTES

RHÉAL BERCIER



Prix demandé: 197 000 \$
Prix de vente: 188 000 \$ (55 jours)

Blainville

Ce bungalow est situé au 1147, boulevard Céloron, près de la rue Carabinier, à Blainville. Doté de plusieurs fenêtres, il a été construit en 1991. Il comprend huit pièces, dont trois chambres, deux salles de bains et une grande cuisine avec dinette. Il y a un atelier, un grand espace de rangement et un foyer à bois. Le sous-sol est entièrement aménagé. Quatre voitures peuvent être stationnées dans l'entrée pavée. Une piscine creusée se trouve sur le terrain, d'une superficie de 6104 pieds carrés. La Ville de Blainville évalue la propriété à 131 600\$. Les impôts fonciers sont de 2379\$. Yvon Bazinet, de La Capitale Rive-Nord, a servi d'intermédiaire dans cette vente.



Prix demandé: 169 900 \$
Prix de vente: 160 000 \$ (27 jours)

Sainte-Rose

Ce bungalow jumelé est situé au 282, rue Jean-Chauvin, dans le quartier Sainte-Rose, à Laval, près de l'autoroute 15. Construit en 1991, il comprend cinq pièces, dont trois chambres. Il bénéficie de l'air climatisé central. Le sous-sol est entièrement aménagé. Deux autos peuvent être stationnées dans l'entrée pavée. Le terrain mesure 3018 pieds carrés. La Ville de Laval évalue la propriété à 101 000\$. Les impôts fonciers sont de 1685\$ (taxes scolaires: 353\$). André Drouin, de La Capitale Rive-Nord, a joué un rôle dans cette transaction.



Prix demandé: 319 000 \$
Prix de vente: 314 000 \$ (24 jours)

Boucherville

Ce cottage est situé au 180, rue Cournoyer, dans le secteur La Seigneurie, à Boucherville. Construit en 1986, il comprend neuf pièces, dont quatre chambres et deux salles de bains. Il bénéficie de l'air climatisé central et compte un foyer à bois. Le sous-sol est entièrement aménagé. Le garage est simple. Trois voitures peuvent être stationnées dans l'entrée pavée. Une piscine hors terre se trouve sur le terrain, d'une superficie de 8615 pieds carrés. La Ville de Longueuil évalue la propriété à 169 900 \$. Les impôts fonciers sont de 2201 \$ (taxes scolaires: 595 \$). La vente s'est conclue avec le concours de Maurice Lemieux et de Proprio Direct.



Prix demandé: 235 000 \$, réduit à 215 000 \$
Prix de vente: 215 000 \$ (125 jours)

Brossard

Ce bungalow est situé au 3865, rue Berne, près de la rue Balzac, à Brossard. Construit en 1963, il compte sept pièces, dont trois chambres, une salle familiale, une salle de jeux et un foyer. Le sous-sol est entièrement aménagé. Le garage est simple. Deux voitures peuvent être garées dans l'entrée pavée. Une piscine hors terre se trouve sur le terrain, d'une superficie de 5200 pieds carrés. La Ville de Longueuil évalue la propriété à 107 700\$. Les impôts fonciers sont de 1700\$ (taxes scolaires: 370\$). La transaction s'est conclue par l'intermédiaire de La Capitale de l'Île.



Jean-Claude Richer et Christopher Rania se servent des plans de l'architecte Guy Demers pour moderniser leur bungalow.

PHOTO RÉMI LEMÉE, LA PRESSE

À BAS LES CLOISONS!

UN ARCHITECTE CHEZ VOUS

DANIELLE BONNEAU

Jean-Claude Richer et Christopher Rania ont acheté leur bungalow dans le quartier Rosemont en 1996. Après avoir consacré beaucoup d'énergie à l'aménagement du jardin, ils ont le goût de métamorphoser l'intérieur pour le rendre beau et chic.

La maison, construite en 1953, est typique de l'époque. Les trois chambres du rez-de-chaussée sont petites, tout comme la salle de bains. Un long et étroit corridor permet l'accès.

«C'est trop cloisonné, déplore Jean-Claude. Nous voulons avoir une très grande chambre et une vaste salle de bains au rez-de-chaussée. Les toilettes pourraient être dans une pièce séparée. Nous voulons aussi ouvrir entre le salon et la cuisine pour que le salon soit plus éclairé.»

La cuisine serait alors entièrement à refaire. «Pour avoir un intérieur *in*, à notre goût, il faudrait aller en condo, dit-il. Mais cela ne nous tente pas. Nous préférons demeurer ici et profiter de notre aménagement paysager.»

L'architecte Guy Demers leur soumet trois propositions. Dans les trois cas, il refait l'escalier menant au sous-sol, qui est très abrupt. Il s'agit du pire escalier qu'il ait vu en 115 chroniques. «On ne trouve pas ce modèle dans le Code national du bâtiment», dit-il en riant.

«Il est dangereux, précise Christopher. Notre chien Jazy a déboulé plus d'une fois.»

Dans les trois plans, l'architecte installe une penderie près de l'entrée. Il ne touche jamais à la salle à manger, aménagée dans l'addition à l'arrière de la maison. Entièrement vitrée, celle-ci a une très belle vue sur le jardin.

La première proposition bouleverse le moins de choses. La cuisine demeure relativement la même. Seul changement: le réfrigérateur est déplacé un peu vers l'intérieur pour enlever une partie du mur contre lequel il est adossé afin de laisser pénétrer la lumière.

La salle de bains est agrandie. Une grande baignoire-douche est installée le long d'un mur, dégagant beaucoup d'espace. La chambre du rez-de-chaussée est immense et abrite un coin bureau. Un vaste placard de style *walk-in* complète le tout.

«C'est l'option la moins chère, dit Guy Demers. Vous y trouvez tout ce que vous recherchez.»

OBJECTIFS

- Moderniser l'intérieur du bungalow
- Décloisonner
- Avoir une seule chambre, très grande, au rez-de-chaussée
- Agrandir la salle de bains
- Ouvrir entre le salon et la cuisine
- Faire entrer la lumière

BUDGET

- 15 000 \$, 30 000 \$ ou 40 000 \$, selon les propositions.

deux portes. Elle est ainsi accessible du corridor et du restant de la salle de bains. De la chambre, par ailleurs, l'accès à la salle de bains est direct, grâce à une troisième porte.

La cuisine laboratoire, installée au centre de la maison, profite aussi du déplacement du corridor. Longue et effilée, elle est ouverte sur la salle à manger. Des armoires sont suspendues au-dessus du plan de travail qui sépare la cuisine et le salon. Il sera donc possible de suivre les conversations lorsque des invités seront au salon. Comme la cuisine se trouve directement devant le vestibule, une porte coulissante la soustrait au besoin des regards indiscrets.

Le salon, par ailleurs, est immense. La lumière circule librement. Des portes françaises donnent accès à la terrasse et font entrer encore plus de lumière.

Christopher est séduit. «La cuisine sera très éclairée, dit-il. Tout est à la portée de la main.»

Dans la troisième proposition, les changements sont encore plus importants. Le corridor ne bouge pas. La chambre est réduite au profit de la salle d'eau et de la salle de bains, qui est immense. Dotée d'une grande fenêtre, celle-ci est très éclairée.

La cuisine, très fermée, est amé-

agée en partie dans la salle de bains actuelle. L'évier se retrouve devant la fenêtre. Il y a beaucoup d'armoires et de plans de travail. Encore une fois, le salon est immense et très éclairé grâce aux deux portes françaises qui donnent accès à la terrasse.

Christopher préfère nettement la deuxième proposition. Jean-Claude ne peut se prononcer aussi vite, désirant examiner attentivement les trois options.

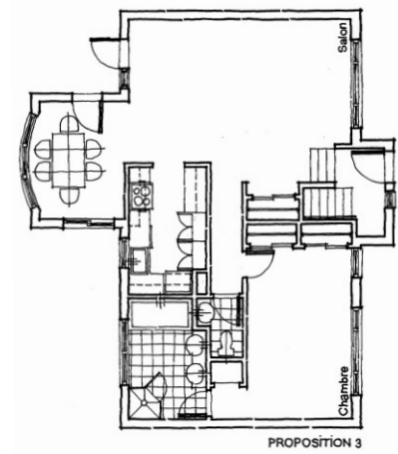
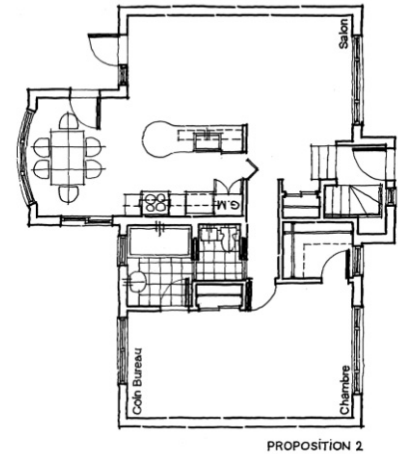
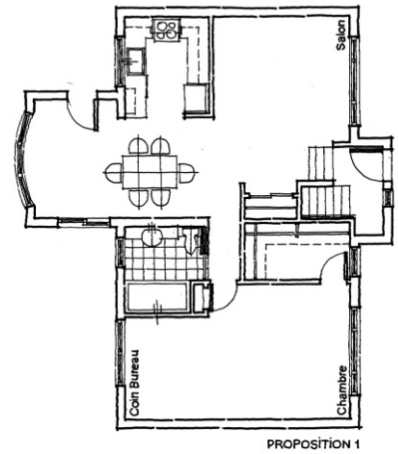
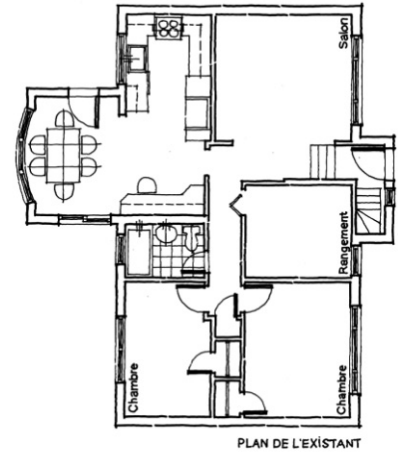
Le coût? La première proposition, qui entraîne moins de travaux, coûterait environ 15 000 \$, estime l'architecte. La deuxième, qui nécessite l'aménagement d'une nouvelle cuisine et d'une nouvelle salle de bains, s'éleverait à environ 30 000 \$. C'est la troisième proposition qui coûterait le plus cher, soit environ 40 000 \$. La grande salle de bains et la cuisine aux nombreuses armoires font augmenter la facture.

Vous voulez changer de maison sans déménager? Chaque semaine, l'architecte Guy Demers se rend chez des lecteurs de *La Presse* et les aide à résoudre leurs problèmes d'aménagement. Nous publions ses propositions en espérant qu'elles sauront vous inspirer à votre tour. Vous pouvez contacter Guy Demers par courriel, à gdemers@lapresse.ca.



En ouvrant entre le salon et la cuisine, l'intérieur sera très éclairé.

PHOTO RÉMI LEMÉE, LA PRESSE



OPÉRATION PATRIMOINE ARCHITECTURAL DE MONTRÉAL

La maison des Gagné: solide comme le roc

CLAUDE-V. MARSOLAIS

C'est rare de trouver des maisons au revêtement de stuc du début du XX^e siècle dans un état aussi impeccable. C'est pourtant le cas de la maison unifamiliale de René et Blanche Gagné, située au 54, avenue Stirling à LaSalle, dont le constructeur a sûrement été influencé par l'Orient.

Sur le bâtiment construit en 1909 sont incrustées deux couvertures en métal ondulé avec franges en acier qui protègent l'entrée du vestibule et la fenêtre du salon au-dessus du rez-de-chaussée. Le design des deux couvertures à mi-hauteur fait penser à une pagode orientale contribuant à donner à la résidence une personnalité particulière.

« Cette maison a une structure très solide, car on n'y a jamais vu de fentes dans les murs. »

Pourtant, la maison est loin d'être minuscule. Elle compte quatre pièces au rez-de-chaussée dont un salon double, un boudoir et les pièces communes, en plus de la grande entrée qui sert de véranda l'été. À l'étage, il y a quatre chambres et une autre véranda. De plus, une galerie et une terrasse occupent le côté gauche du bâtiment. Bref, une résidence tout à fait confortable en terme de superficie.

René Gagné, qui a travaillé jusqu'à sa retraite au milieu des années 80 pour l'avionneur Canadair, l'ancêtre de Bombardier, dit qu'il n'a fait qu'entretenir normalement la résidence depuis son acquisition en 1969. « Cette maison a une structure très solide, car on n'y a jamais vu de fentes dans les murs. Le toit a été refait il y a quatre ans, de même que les planchers de la terrasse et de la galerie. Ce sont les seuls travaux ma-

jeurs que j'ai entrepris, exception faite des fenêtres que je n'ai fait que repeindre quelques fois. »

L'intérieur n'a subi aucune transformation. La maison a conservé exactement l'aspect qu'elle avait lors de sa construction. Dans le vestibule, on remarque le plancher en terrazzo brun d'époque et dans les pièces principales, les murs de tuiles d'amiante qui ont été peints à quelques reprises.

Mais ce qui surprend le plus, c'est la cuisine. On remarque l'évier double en céramique et le plan de travail de métal blanc en granit que l'on voyait autrefois dans les hôpitaux. De même, un vieux ventilateur d'époque se met automatiquement en marche lorsqu'on ouvre une trappe à l'aide d'un bâton. Pas très pratique de nos jours, mais sûrement à l'avant-garde en 1909.

Le salon double et le boudoir sont décorés avec leurs moulures d'origine et l'éclairage est fourni par des lampes murales art déco.

À l'étage, deux grandes chambres et deux plus petites donnent sur un corridor central. Les deux salles de bains, plutôt petites, n'ont subi aucune transformation depuis près d'un siècle : le bain et la céramique en noir et blanc sont de style art déco. Mais ce qui donne une empreinte bourgeoise à la résidence, c'est la véranda fermée (trois saisons) à l'avant ainsi que la terrasse extérieure. Un placard en cèdre et une lingerie ont aussi été aménagés pour le confort des résidents.

La propriété est entourée d'un grand terrain de 13 000 pieds carrés, parsemé d'arbres fruitiers et d'érables où viennent gazouiller les oiseaux. Le lieu est tout à fait zen et respire la tranquillité.

La Ville de Montréal a remis aux propriétaires le Prix émérite du patrimoine de l'arrondissement de LaSalle pour l'entretien minutieux et respectueux du bâtiment qu'ils assurent depuis 36 ans.



La résidence des Gagné au 54, avenue Stirling, à LaSalle.

PHOTO IVANO H. DEMERS, LA PRESSE

De l'argent dans le mur

AGENCE FRANCE-PRESSE

ANGOULÊME (France) – Un trésor composé de quelque 1010 pièces de monnaie du XV^e siècle, découvert par hasard par un particulier dans le sud-ouest de la France, a été vendu aux enchères la semaine dernière à Angoulême pour près de 350 000 euros.

Le trésor a été découvert en mai 2004 lors de travaux de restauration d'une ancienne demeure, enfermé dans deux pots de terre cuite, dans une cachette aménagée dans le mur d'une maison. Il y avait 157 monnaies d'or, de même que des pièces d'argent et de billon, un alliage d'argent et de cuivre, provenant notamment du royaume de France, des duchés d'Aquitaine, de Bretagne ainsi que d'Espagne, d'Italie, d'Angleterre et des Pays-Bas. La pièce la plus ancienne, premier « franc d'or » date de 1360 et représente le roi Jean II le Bon à cheval. La plus récente a été frappée en 1483 et permet de situer peu après cette date l'abandon du trésor par son ancien et fortuné propriétaire.

La trouvaille avait été remise pour inventaire au Département des monnaies, médailles et antiques de la Bibliothèque nationale de France. L'inventeur du trésor et entier bénéficiaire de la vente, un maçon, a assisté aux enchères dans la plus grande discrétion afin de conserver l'anonymat. Plus de 300 ordres d'achat avaient été laissés avant la vente, et quelque 200 personnes, venues pour certaines d'Espagne, de Belgique et d'Italie, se pressaient dans la salle des ventes.

Si vous pensez que Novoclimat^{MC} c'est la température qu'il fera demain, vous perdez de l'argent!

Hydro-Québec offre une aide financière aux acheteurs de maisons neuves Novoclimat certifiées par l'Agence de l'efficacité énergétique du Québec.

	Maison Novoclimat érigée sur site	Maison Novoclimat usinée modulaire	Maison Novoclimat usinée en kit
Acheteur	2000 \$	1500 \$	1500 \$

Les maisons Novoclimat répondent à des normes d'efficacité énergétique supérieures au code national du bâtiment.

Novoclimat vous offre de nombreux avantages:

- Au moins 25% d'économie sur les coûts de chauffage.
- Planchers chauds et confortables.
- Absence de courants d'air désagréables.
- Air intérieur plus sain.
- Portes et fenêtres plus étanches et efficaces que dans les maisons conventionnelles.
- Certificat de conformité aux exigences Novoclimat.

Pour obtenir de plus amples renseignements concernant Novoclimat, communiquez sans tarder avec l'Agence de l'efficacité énergétique du Québec en composant le (418) 627-6379 dans la région de Québec ou le 1 877 727-6655 ailleurs au Québec, ou visitez le site Internet au www.aee.gouv.qc.ca

LE VILLAGE PARISIEN

Condos @Brossard *les Domaines du Parc*

de 129 500\$ à 230 828 taxes incluses

10 CONDOS MODÈLES À VISITER

HEURES D'OUVERTURE
Lundi au Mercredi 13h à 20h
Samedi, Dimanche 13h à 17h

514-923-6797 www.habitations-signature.com

R.R.Q. : 8288-2309-52
R.B.Q. : 8313-5665-32



3354991A

MON TOIT

Des lavabos recyclés, ça existe

MARIE-FRANCE LÉGER

Croyez-le ou non, des citoyens peu soucieux de récupération mettent encore des appareils sanitaires « au chemin ». Lavabos et cuvettes de toilettes atterrissent ensuite dans les lieux d'enfouissement. Heureusement, des centres de recyclage existent pour le bénéfice de nos espaces verts et des consommateurs.

Pour répondre à un de nos lecteurs qui nous demande où se procurer des lavabos bon marché, rien de tel que de fréquenter les Éco-centres de la ville de Montréal. Ces organismes récupèrent la plupart des matériaux de construction usagés. On apporte soi-même l'appareil dont on veut se débarrasser, lavabo, toilettes ou bainoi-

re. Si l'objet est récupérable, il sera vendu dans l'entrepôt de réemploi pour une somme dérisoire.

Six Éco-centres

On compte six Éco-centres à Montréal. « En région, il existe des organismes qui fonctionnent comme nous, les Déchetteries et les Ressourceries », signale Iblis Le Guen, responsable du guide de gestion des Éco-centres.

On trouve également plusieurs sanitaires chez Éco-Réno. L'entreprise d'économie sociale est spécialisée dans la réutilisation d'objets datant d'avant les années 50. « Nous vendons des lavabos et des baignoires en fonte émaillée. C'est notre spécialité », dit Julie Désormeaux.

L'organisme reçoit la marchan-

dise et la revend telle quelle. C'est au consommateur de réparer les défauts, s'il y en a. Un lavabo en bon état se vend autour de 135 \$. « Un rémaillage coûte à peu près 200 \$ », estime Mme Désormeaux.

Les sanitaires en fonte ont toujours la cote et ils se raréfient. C'est une question de confort — l'eau reste chaude plus longtemps — et de cachet. Et on ne résiste pas longtemps au charme d'une jolie robinetterie ancienne dans un environnement rénové.

Renseignements

Éco-centres : ville.montreal.qc.ca. Section info-environnement
Éco-Réno : 6631, rue Papineau, Montréal
tél. (514) 725-9990



PHOTO FOURNIE PAR ÉCO-RÉNO

Les lavabos en fonte sont récupérés et revendus chez Éco-Réno. Comme ils gardent leur chaleur, plusieurs les préfèrent.

Rénos heureuses

Oubliez les histoires d'horreur de chantiers interminables et de travaux catastrophiques. D'après un récent sondage commandé par RBC Groupe Financier, les Canadiens qui se lancent dans la rénovation en sortent presque toujours satisfaits.

L'enquête menée par Ipsos-Reid révèle que 94 % des Canadiens qui ont entrepris des rénovations de grande envergure au cours des deux dernières années estiment que le résultat final était à la hauteur de leurs attentes. Mieux, presque trois répondants sur quatre se disent satisfaits de la facture.

C'est le temps de réalisation des travaux qui déplaît le plus aux Canadiens. D'après le sondage, 36 % des répondants ne s'attendaient pas à ce que les rénovations s'étirent sur une aussi longue période.

Conseils pour des rénos réussies

Les sondeurs ont aussi demandé aux répondants quels conseils ils donneraient aux propriétaires qui se lancent dans d'importants travaux. Voici les suggestions qui reviennent le plus souvent :

- Planifier ses travaux longtemps à l'avance.
- Demander à plusieurs entrepreneurs d'estimer l'ampleur et le prix des travaux.
- Embaucher des ouvriers grâce à des références.
- Ajouter une marge au prix des travaux.
- Prévoir plus de temps pour la réalisation des rénovations.
- Garder le sourire !

1000 idées brillantes pour vos décors des fêtes



Projets faciles

Réno express

Récup inventive

Idées déco inédites

Astuces couleur

EN KIOSQUE DÈS MAINTENANT!

Retrouvez Manon LeBlanc dans
lundi 19h 30
et mercredi 19h à canal vie



Les Éditions gesca

Saint-Bruno SUR LE LAC
Un site champêtre au cœur de la vie urbaine.

Condominiums luxueux aux abords d'un lac privé et nichés au pied du mont Saint-Bruno
Appartements de 1 300 pc à 3 500 pc à partir de 300 000 \$.

450 461-3535 • stbrunosurlelac.com

HEURES D'OUVERTURE :
lundi au mercredi : 13 h - 17 h et 18 h - 20 h
jeudi et vendredi : fermé • samedi et dimanche : 13 h - 17 h

« On est super bien chez toi, grand-maman ! »

Louez avant Noël 2005
Obtenez un crédit de 750\$ pour votre déménagement

Jazz
Nouvelle génération de résidence pour gens retraités

Imaginez votre retraite ici.
Le luxe et le confort d'un hôtel et d'un restaurant cinq étoiles, avec sécurité assurée 24 heures sur 24 et tous les services souhaités pour profiter pleinement de la vie.
Et ce, à un prix étonnamment abordable.

Visitez dès aujourd'hui notre bureau de location entièrement aménagé, à deux pas du grand Parc régional de Longueuil.

www.residence-jazz.com
Le mieux-vivre signé KEVLAR

Studio et appartements 3 1/2, 4 1/2 ou 5 1/2 en location maintenant!

Bureau - Visite & location
1235, chemin du Tremblay, Longueuil
Tél. : 450.448.8853

En attendant la rose bleue transgénétique



PIERRE GINGRAS
JARDINER
pgingras@lapresse.ca

On l'appelle la reine des fleurs. Sa popularité ne se dément pas. Son parfum, ses formes et ses coloris innombrables comblent les amateurs les plus exigeants. Et chaque année, elle nous arrive avec une garde-robe renouvelée.

Pourtant, cela ne suffit pas à son bonheur. La coquette est obsédée, une obsession qui dure depuis des décennies. Le rose, le rouge et le jaune, pour ne nommer que ces coloris, ne parviennent pas à la satisfaire. Madame la rose rêve d'avoir la peau bleue. Le hic, c'est qu'elle ne possède pas le gène responsable de la formation du pigment bleu chez les plantes, la delphinidine.

Eurêka! En juillet 2004, après des années de recherche et des dépenses de plusieurs millions, la firme australienne Florigene, propriété du brasseur japonais Suntory — bien connu aussi dans le monde horticole —, réussit à créer une rose bleue. La rose, génétiquement

modifiée, est le résultat d'une technique mise au point par la même compagnie au début des années 90. Celle-ci avait permis la création du premier oeillet bleu, une nouveauté mise en marché avec grand succès en 1997 comme fleur coupée, notamment en Amérique du Nord, au Japon et en Australie. On avait alors utilisé un gène du pétunia.

En se servant de la même technique, les chercheurs ont pu prélever dans une pensée (*viola*) le gène de la delphinidine pour l'introduire dans une rose. Le résultat fut spectaculaire. Néanmoins, d'autres recherches seront nécessaires pour obtenir un bleu ciel parfait, a alors reconnu Florigene. De plus, le rosier transgénétique bleu s'est avéré trop fragile pour être mis en marché. Il faudra donc attendre encore quelques années afin d'obtenir une plante aux caractéristiques intéressantes pour les jardiniers. Mais le succès sera sans doute assuré. Qu'on aime ou pas, le marché de la rose bleue peut représenter des centaines de millions. La reine obsédée a manifestement l'esprit mercantile.

En attendant, les consommateurs, qui rêvent toujours de ce bleu transgénétique, devront se contenter des roses des fleuristes colorées artificiellement. Et Dieu sait qu'elles ont l'air artificielles! Pourtant, il existe plusieurs rosiers



PHOTO FOURNIE PAR SUNTORY

La rose bleue transgénétique de Florigene. Il s'agit d'une modification génétique de la fleur de gauche.

qui produisent des fleurs aux coloris se rapprochant du bleu. Plusieurs sont lavande ou mauve foncé, les coloris les plus populaires actuellement aux États-Unis chez les amateurs de roses. Certaines sont toutes nouvelles comme les deux dernières produites par Weeks Rose, de Californie, un des plus importants roséristes dans le monde avec une production annuelle de plus de quatre millions de plants.

Parfum exquis

La première s'appelle *Rhapsody in Blue*, du nom de l'oeuvre de George Gershwin présentée en 1924. Elle vient tout juste d'être mise en vente pour l'année 2006 par le détaillant Edmunds Roses de l'Oregon (www.edmundsroses.com), qui en a obtenu l'exclusivité pour un an. Vendu à prix courant (19,95\$US), le rosier est aussi offert au Canada, par catalogue électronique à la condition de payer le certificat phytosanitaire obligatoire pour l'importation. Le document coûte 25\$US, mais peut servir pour plusieurs plants d'une même livraison. Si la chose vous intéresse, hâtez-vous de commander car il n'y a que 2500 *Rhapsody* en vente sur tout le continent.

Ce rosier, d'origine anglaise, répond aussi au nom de Frantasia en Europe. Sa floraison est continue et il produit des grappes de fleurs composées de 16 à 20 pétales, de couleur mauve, souvent très foncés mais devenant plus bleutés à la fin de sa maturité. Arbustif mais dressé, il a des feuilles, légèrement plissées.

Selon Christian Bédard, jeune hybrideur québécois qui travaille chez Weeks depuis quelques années, *Rhapsody in Blue* devrait atteindre autour de 75 cm de hauteur dans la région de Québec et probablement 1,5 m dans la région de Montréal, en raison du climat plus doux. En Angleterre, où le temps est à la fois frais et doux, il atteint 2 m. «Plusieurs tests menés aux États-Unis ont démontré que ce rosier éprouve des difficultés dans les régions chaudes. Par contre, il devrait donner de bons résultats au Qué-

bec, sauf si la période de canicule s'étend sur plusieurs semaines, comme cela arrive parfois dans la grande région métropolitaine», dit-il. M. Bédard conseille de le planter dans un endroit frais, bien aéré, protégé si possible du soleil de midi, tout en ayant à l'esprit que les rosiers exigent de six à huit heures d'ensoleillement par jour pour être heureux.

L'histoire de *Rhapsody* ne date pas d'hier, puisque les premiers croisements ont commencé en 1975 et qu'il est le résultat de l'hybridation d'une dizaine de variétés. Enregistré officiellement en 1999, il est apparu sur le marché anglais en 2002. L'année suivante, il a remporté le titre de rose de l'année, en plus de recevoir un prix en Irlande pour son parfum.

Par ailleurs, Weeks a raflé deux des quatre grands prix de la All-America Rose Selections 2006 pour ses hybrides *Julia Child*, de couleur jaune et au parfum très particulier, et *Wild Blue Yonder*, de couleur lavande, plutôt foncé. Il s'agit de la première rose lavande honorée par la vénérable société depuis 20 ans, un coloris nouveau jugé extraordinaire, selon ses termes.

Le rosier grandiflora atteint environ 1,5 m. Il est dressé, son feuillage est vert foncé et ses fleurs lavandées tendent à devenir plus foncées par temps frais. Plutôt grandes (autour de 7 cm de diamètre), elles possèdent de 25 à 30 pétales et émettent un parfum de rose et de citron très agréable que j'ai eu l'occasion de humer à quelques reprises. Ce rosier devrait être offert dans plusieurs pépinières québécoises au printemps. Peut-être vous fera-t-il oublier son futur cousin miraculé de la génétique moderne!

Rappelons par ailleurs que la All-America Rose Selections est une société à but non lucratif fondée en 1938. Elle dispose de 20 jardins d'essai, un peu partout aux États-Unis, dans le but d'analyser les nouveaux rosiers selon une grille d'évaluation qui compte 15 critères. Parmi les rosiers primés qui sont devenus des célébrités notons *Peace*, *Knock Out* et *Bonica*.



PHOTO FOURNIE PAR WEEKS ROSES

Le gagnant 2006 de la All-America Rose Selections, *Wild Blue Yonder*, dégage un parfum exquis.

Pulmonaire ou brunnera?

Plusieurs lecteurs ont constaté avec raison que j'avais confondu dans la chronique de la semaine dernière pulmonaire et brunnera. Il s'agissait du brunnera *Jack Frost*. Par ailleurs, les conditions de culture des deux espèces sont identiques.



PHOTO FOURNIE PAR WEEKS ROSE

La rose *Rhapsody in Blue* est le fruit de 25 ans de recherche.

LE TOUR DU JARDIN

Concours de photos au Jardin botanique

Le Jardin botanique de Montréal, qui fêtera son 75^e anniversaire l'an prochain, organise pour l'occasion un concours de photos ayant pour thème *Souvenirs de famille au Jardin botanique*. Les clichés sélectionnés feront partie de l'exposition du même nom qui se tiendra au cours de l'année. Des prix évalués à environ 4000 \$ seront offerts aux gagnants, dont cinq appareils photo numériques d'une valeur de 400\$ pièce. On accepte les photos noir et blanc ou couleur (numériques, diapositives ou sur papier glacé). Les clichés doivent avoir été pris au Jardin botanique et en plus, illustrer au moins une personne. Pas de gros plan de fleur ou de montage. La date limite pour participer au concours est le 30 novembre. On doit remplir un formulaire qu'on peut procurer au Jardin botanique ou sur le site Internet www.ville.montreal.qc.ca/jardin.

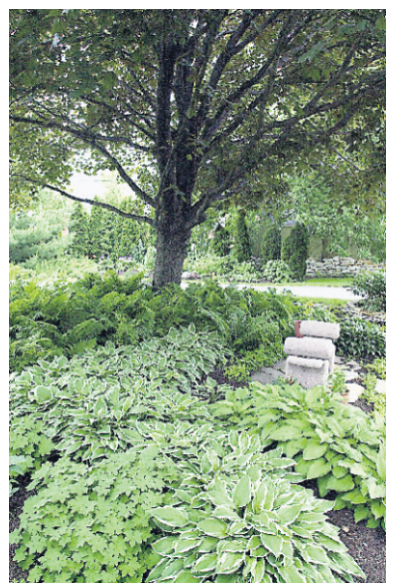
Semis de hostas



Q Tard en saison, j'ai cueilli des fruits de hostas, des petites gousses vertes contenant plusieurs graines, dans le but de les faire sécher afin de procéder éventuellement à des semis. Est-ce la bonne méthode ou faut-il attendre que la gousse tombe sur le sol pour ensemençer les graines?
— Jean-François Lacoste, Saint-Hubert.

R Selon Réjean D. Millette, l'auteur du volume *Les Hostas* (éd. de l'Homme), il faut attendre que les gousses deviennent brunâtres avant de cueillir les graines pour qu'elles soient parfaitement mûres. Celles-ci devront subir une période de froid de trois mois avant

qu'elles ne puissent germer normalement. M. Millette conseille donc de laisser les graines sur le plant pour que la nature se charge elle-même de faire les semis à votre place. Les semences devraient donc pousser au printemps autour du plant mère. Au cours de l'été, vous pourrez transplanter les jeunes plants dans un endroit où il sera facile de surveiller leur évolution de plus près. Il faudra trois ans pour que les caractères génétiques de vos nouveaux hybrides se manifestent complètement. Tous ces plants seront différents, du moins d'un point de vue génétique, mais ces différences ne sont pas toujours évidentes.



PHOTOS PIERRE MCCANN, LA PRESSE

On peut obtenir des plants de hostas à partir de graines, mais les rejetons seront différents des parents. La différence pourra parfois sembler minime.

la nouvelle façon de ville



MAISONS EN RANGÉE
À partir de 286 400 \$
(sur cette photo à partir de 394 900 \$)



MAISONS UNIFAMILIALES
À partir de 639 000 \$



CONDOMINIUMS
À partir de 142 900 \$ (sur cette photo à partir de 219 900 \$)

TPS/TVQ
INCLUSES
SANS TAXES
d'améliorations
locales *

La Presse 5 novembre 2005

L'investissement

Pour la majorité des acheteurs, l'achat de leur maison représente la transaction la plus importante de leur vie.

Ils portent une attention toute particulière à bien des aspects :

- le prix, le style, l'architecture, les dimensions
- le nombre de chambres, la grandeur des pièces, les divisions intérieures, l'accès au garage
- la fenestration, la hauteur des plafonds, la finition des planchers, l'insonorisation
- les salles d'eau, les lieux de rangement, les salles de détente ou de jeux
- le chauffage et la climatisation
- la cour, l'aménagement paysager, l'entretien de l'immeuble et du projet

Nos 3 constructeurs à Bois-Franc proposent différents modèles qui tiennent compte de ces aspects et qui ont toutes les chances de s'avérer profitables au moment de la revente.



* Taxes d'améliorations locales pour les maisons à l'ouest du boul. Cavendish

Les prix, produits et services sont sujets à changement sans préavis.



La fête champêtre du 4 juin 2005

Bois-Franc
à Saint-Laurent

CENTRE INFO BOIS-FRANC
2505, rue des Nations, bureau 100
Saint-Laurent 514.333.3066
www.boisfranc.com

SERVICES IMMOBILIERS
Promoteur du plan directeur

BOMBARDIER