

La Voix de l'Est visite la région

cyberpresse.ca

Cahier publiereportage, le 27 novembre 2008



Villes et villages à découvrir dans Brome-Missisquoi

ABERCORN, BROME, COWANSVILLE, DUNHAM, FOSTER, FRELIGHSBURG, FULFORD, KNOWLTON, LAC-BROME, SUTTON, WEST-BROME

Photo: point de vue de Stéphanie Maheu



Photo: point de vue de Kathleen Felber Charbonneau

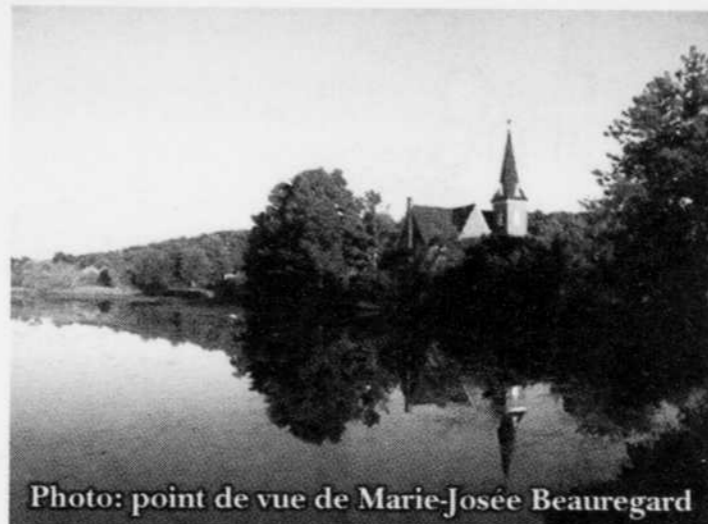


Photo: point de vue de Marie-Josée Beauregard



Photo: point de vue de Pierre Clair



Photo: point de vue de Francine Morin

La livraison de
La Voix de l'Est
dans

Brome-Missisquoi
aujourd'hui est
une gracieuseté de:

COWANSVILLE



165, rue de Salaberry • 450 263-8888

COWANSVILLE



155, rue de Salaberry • 450 266-8888
À deux pas du Canadian Tire et du Wal-Mart



LA CHARPENTERIE
MAISONS EN CHARPENTE MASSIVE • TIMBER-FRAME

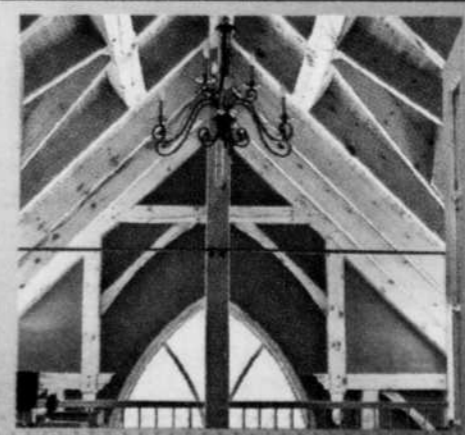
**VOTRE
MAISON**

**VOTRE
SANCTUAIRE**

- En « kit »
- Assemblage rapide
- Plans personnalisés
- Matériaux sains
- Isolation supérieure

SUTTON • 450 538-8249

www.charpenterieduquebec.com



27

27

27

Abercorn

Une sensibilité écologique unanime

Abercorn peut s'honorer d'être à l'avant-garde en matière de protection environnementale, à travers une consommation consciente et une production respectueuse de la nature, et ce, depuis plus d'une décennie déjà.

On ne peut donc que saluer l'initiative et l'engagement actif du village d'Abercorn et de ses citoyens pour leur mobilisation générale en faveur des pratiques favorables à

l'environnement qu'ils privilégient sur tout le territoire. «Les résidants sont très sensibilisés au respect de l'environnement, confirme Jean-Charles Bissonnette, maire de la municipalité. Le recyclage et le compostage sont pratiqués couramment depuis une douzaine d'années.» De même, les procédures d'inspection des installations septiques sont désormais terminées, les gens dont les installations n'étaient pas conformes se sont empressés de

corriger la situation. Les conclusions des ingénieurs mandatés à cette fin indiquent que toutes les installations sont conformes, à l'exception de trois. «Les travaux nécessaires à la conformité de ces installations d'assainissement seront exécutés d'ici le mois de mai 2009. D'autres travaux viseront aussi la mise en place d'infrastructures souterraines sur les rues Thibault Nord, Kindalane et Rivière, dans le but de raccorder les résidences qui s'y trouvent au système d'égouts



Photos: Danièle Francis

public.» Voilà ce qu'on appelle avoir bonne conscience... verte!

S.B.

Brome

Des splendeurs d'antan

À Brome, des efforts sont consentis en vue d'en préserver le charme et le cachet, empreints d'histoire et de traditions, tout en lui donnant la petite touche de modernité nécessaire pour qu'elle soit branchée.

En 2008, un service Internet à haute vitesse a donc été installé à l'hôtel de ville afin que les élus municipaux puissent bénéficier d'une connectivité à haut débit et ainsi se mettre au diapason des autorités gouvernementales. «Internet à haute vitesse est devenu un incontournable de nos jours, explique le maire, L. Thomas Selby. Il était primordial pour nous d'intégrer l'administration électronique au Village de Brome, puisque les instances gouvernementales l'utilisent abondamment. Par exemple, nous devons remplir de volumineux rapports, que nous leur transmettons électroniquement par la suite. Les technologies de pointe nous permettent de gagner un temps précieux.»

Dans un souci écologique, l'horaire de la collecte des ordures et du recyclage a aussi été modifié en mai dernier en vue de réduire la quantité de déchets voués à l'enfouissement. «Le conseil municipal se réjouit de



ce changement. La réponse des citoyens est des plus satisfaisantes. Nous conserverons cet horaire pendant la saison hivernale, puis nous verrons par la suite si d'autres modifications s'imposent.»

Reconnue pour son climat de sérénité, la municipalité de Brome veille également – avec un soin quasi jaloux – à conserver l'air d'antan et la quiétude qui la caractérisent. «Brome offre un milieu de vie paisible, sur un site panoramique, et n'est agglomérée à aucune autre municipalité. La Ville comme les résidants sont animés par la volonté de préserver son indépendance, tout comme la quiétude et le patrimoine des lieux.»

S.B.

Rester au cœur du village

Haut de gamme sur la rue Western

Lorsqu'il est question de développer une municipalité rurale, certains urbanistes privilégient une approche augmentant la densité villageoise plutôt que de disséminer les résidences sur le territoire, afin de diminuer l'empreinte environnementale. C'est la philosophie qu'a adoptée Gestion MJ en construisant sur la rue Western à Sutton.

L'entreprise propose 24 unités réparties en six bâtiments de bifamilial jumelés, tout près du terrain de jeu municipal. L'ensemble sera de style Nouvelle-Orléans, utilisant du bois et de la pierre. «Ce sont des matériaux nobles dotés d'une bonne longévité, remarque la promotrice Mireille Joly. C'est un bel héritage que nous laisserons à Sutton.» Les bâtiments sont dotés d'une fenestration généreuse; où qu'on soit, la vue sur les Monts Sutton sera, paraît-il, superbe. La conception est signée Luc Joannisse, de la Firme Alain Tétreault architecte.

Le premier édifice, comprenant des 4 1/2, devrait être habitable à la mi-décembre. Il servira de témoin. Les modules suivants – 3, 4 et 5 pièces – seront vendus à la couleur de l'acheteur, c'est-à-dire que celui-ci pourra choisir le revêtement du plancher, le type de baignoire ou d'ar-



Esquisse fournie par Gestion M.J.

Les six bâtiments de bifamiliaux jumelés devaient être terminés en septembre 2010.

moires, etc. L'acheteur pourra même prendre un appartement sur deux étages. «C'est presque comme une coquille que l'acheteur peut habiller», explique Mireille Joly.

Ce premier projet immobilier au cœur du village de Sutton suscite l'engouement d'une clientèle diversifiée, de la jeune famille au nouveau retraité en passant par les gens cherchant une résidence secondaire, sans l'embaras d'un grand terrain à entretenir. Trois unités des Habitations Villageoises ont déjà été vendues. Le petit domaine, où on a conservé 62,2 % de l'espace vert, devrait être terminé en septembre 2010.

D.L.

CREDITS

Coordonnatrice: Chantal Lanoue
Rédaction publicitaire: Denis Lord, Louise Trottier, Jean-François Guillet, Stéfanie Beauregard et Danny Gélina
Conception de la une: Lorraine Roy
Montage: Manon Bilodeau et Mylène Morissette
Conseillère publicitaire: Nathalie Choinière

BEDFORD ★ COWANSVILLE ★ LAC-BROME ★ SUTTON

Vivez l'expérience d'un Noël 100% Brome-Missisquoi

LA RÉGION VITICOLE DU QUÉBEC



Brome Missisquoi
ROUTE DES VINS

- Produits du terroir •
- Gîtes et restos •
- Métiers d'art •
- Boutiques •
- Vignobles •
- Activités •

Noël dans nos campagnes

20 novembre au 7 janvier

www.brome-missisquoi.ca



Lac-Brome Village de charme

La Ville de Lac-Brome gère ses différents dossiers dans un souci constant de conserver le cachet unique du village, fort d'un charme victorien qui lui vaut une notoriété spontanée auprès des gens qui en foulent le sol, perpétuant ainsi l'ambiance

s'établir à Knowlton, tout en considérant les autres noyaux villageois.» De plus, des travaux majeurs sont conclus sur le chemin Bondville, notamment pour la modernisation d'infrastructures de réseaux d'aqueducs et d'égouts, et l'ajout d'une aire pour piétons

et cyclistes a été réalisé sur la rue Centre. «Un petit parc sera également aménagé à l'endroit où se trouvait le bâtiment de la Légion royale canadienne. Puis, au printemps 2009, nous construirons une bâtisse quatre saisons à la plage Douglas, au coût de 250 000 \$. Celle-ci comprendra une aire de restauration, des cabinets de toilette intérieurs ainsi qu'un vestiaire que les gens pourront utiliser en tout temps.»

Outre la construction d'une piscine au centre communautaire, que la Ville envisage d'aménager soit à l'intérieur ou à l'extérieur, le barrage Blackwood qui se trouve près du bucolique parc Coldbrook sera entièrement réfectionné. «Un comité s'affaire présentement à monter le dossier dans le souci d'effectuer



Photos: Danièle Francis

intimiste de l'héritage que les Loyalistes lui ont légué.

Attrait indéniable pour la municipalité, le lac Brome continue d'être l'objet d'une attention soutenue de la part des élus municipaux qui, en 2008, ont poursuivi le processus de revitalisation du précieux cours d'eau. «Les efforts que nous avons déployés dans ce dossier jusqu'ici ont porté leurs fruits, puisque nous ne nous sommes butés à aucun problème d'algues bleues cet été, mais il reste encore du travail à faire, mentionne Richard Wisdom, maire de Lac-Brome. Le gouvernement nous a accordé une subvention de 100 000 \$ pour nous appuyer dans nos démarches, car il estimait que le plan d'action que nous avons proposé était d'une efficacité encore inégalée au Québec.»

La redynamisation du centre-ville figure toujours parmi les préoccupations des élus, qui prennent conseil auprès de l'organisme Rues Principales. Celui-ci met son expertise à profit au sein de la municipalité afin d'assurer son développement en misant sur la conservation et la mise en valeur de son patrimoine, la prospérité économique ainsi que l'amélioration de la qualité de vie des citoyens. «Ce dossier progresse très bien, et nous travaillons de concert avec l'organisme afin d'inciter les commerçants à venir

une construction qui s'harmonisera bien au décor champêtre du village afin de conserver le charme qui fait sa réputation.» La Ville de Lac-Brome a aussi aménagé, en le partenariat, un site permanent pour la tenue du Festival Bel Canto, qui a connu un franc succès en août dernier, les six grands concerts ayant été présentés à guichets fermés. Bref, en 2009, tout porte à croire que Lac-Brome poursuivra sur sa brillante lancée.

S.B.



Photo: Janick Morois

Frelighsburg L'un des joyaux du Québec

Tapi au pied du mont Pinnacle, le village de Frelighsburg se distingue par son riche patrimoine architectural, qui contribue à la qualité quasi poétique, voire intemporelle, de ses paysages. Avec la rivière aux Brochets qui serpente sa vallée de vergers, la municipalité figure à juste raison au palmarès des plus beaux villages du Québec.

Les plus importants dossiers en cours à Frelighsburg sont sans conteste ceux de l'eau potable et du traitement des eaux usées, pour lesquels le Fonds canadien sur l'infrastructure municipale rurale a octroyé une subvention de 3 123 334 \$, en 2008. «Nous menons les deux dossiers de façon concurrente, et c'est un grand soulagement pour la Ville que de pouvoir aller de l'avant avec ces projets, relate Gilles Chabot, maire de Frelighsburg. Le dossier de l'eau potable a beaucoup progressé ces dernières années. Nous avons notamment trouvé un puits souterrain, conformément aux exigences du ministère de l'Environnement, ainsi qu'un second puits de réserve. Les tests effectués pour déterminer la qualité de l'eau lui ont d'ailleurs été acheminés. Nous sommes en attente des résultats. Puis, au printemps 2009, nous procéderons à l'installation d'un système de collecte et de traitement des eaux usées. La firme Genivar exécutera les travaux qui, selon l'échéancier prévu, devraient être terminés à l'automne.»

La révision du plan d'urbanisme étant achevée, la Ville s'apprête aussi à effectuer les changements qui s'imposent pour moderniser ses normes et les harmoniser aux nouvelles réglementations municipales en vigueur.

«Nous avons tenu une séance d'information publique le 16 octobre dernier à cet effet, et les modifications seront appliquées dès le début de l'année 2009. Nous travaillerons également sur le schéma de couverture de risques en sécurité incendie dans le but éventuel de construire une caserne de pompiers.» De même, les élus municipaux déploient des efforts soutenus afin de pouvoir offrir des services de téléphonie cellulaire et d'Internet haute vitesse à tous les citoyens. «La technologie haute vitesse de Câble Axion dessert le village, mais nous voulons pouvoir offrir le service aux résidents qui demeurent en périphérie. Nous travaillons aussi d'arrachepied en collaboration avec VivoWave, qui déploiera le réseau Internet sans fil. La téléphonie cellulaire est aussi un dossier sur lequel nous souhaitons nous pencher en 2009. Celui-ci est complexe en raison de la topographie particulière de Frelighsburg. Il implique le même genre de démarches que le processus d'électrification du Québec.»

Du reste, l'année 2008 a été marquée de façon spectaculaire par l'ensemencement de la rivière aux Brochets, pendant la saison estivale. «Nous avons effectivement ensemencé la rivière de truites, puis organisé un tournoi de pêche qui a connu un franc succès.» Enfin, c'est aussi à Frelighsburg, point de rencontre du Chemin des Cantons, qu'aura lieu l'incontournable lancement des activités de la saison touristique de la MRC de Brome-Missisquoi, au mois de mai. C'est à surveiller!

S.B.

Decouvrez nos trésors...

- Décoration
- Cadeaux
- Chocolat belge sans sucre
- Médiéval
- Vêtements prêts-à-porter
- Bijoux en or

Maria Bianca Bali

175 Principale,
Cowansville
450 263-0134

Les EXPERTS en BATTERIES
Caméra de surveillance
Système d'alarme
Câble satellite

Add Tech
ELECTRONIQUE INC.

PRIX INCROYABLES!
CÂBLES AUDIO ET VIDÉO HD et FILAGE HAUT-PARLEURS

- Haut-parleurs
- Antennes
- Composantes électroniques
- Hélicoptères téléguidés
- Amplificateurs
- CB et accessoires
- Extincteurs
- Micros sans fil
- Support LCD

Location d'amplis et éclairage pour vos parties

Bientôt plus grand pour mieux vous servir!

350 Principale, local 175 (près de Crevier) **450 263-1139**

Cowansville

poursuit son ascension vers les plus hauts sommets

Chef-lieu de la MRC de Brome-Missisquoi, la municipalité de Cowansville poursuit sur la voie de la croissance qui ne cesse de s'accélérer depuis les dernières années.

Privilégiant une approche qui prédestine la ville à un avenir durable des plus prospères, les élus municipaux ont su s'attirer chez elle des dirigeants de Gexel Télécom, lauréate du prix de la Grande entreprise de services au Gala Reconnaissance Estrie en 2007. Ayant déjà pignon sur rue à Montréal, Magog et Thetford Mines, la firme d'impartition et de gestion de centres d'appels s'est installée au Domaine du Parc, où les membres de son personnel reçoivent présentement une formation spécialisée. «Gexel Télécom va créer 160 emplois, et la potentialité économique est d'autant plus encourageante, puisque ses dirigeants ont loué des bureaux d'une superficie supérieure à celle que requièrent leurs besoins immédiats, indique

Arthur Fauteux, maire de Cowansville et préfet de la MRC de Brome-Missisquoi. Nous pouvons donc anticiper l'ouverture éventuelle d'autres postes, pour un total de 200 emplois d'ici 2010. C'est une véritable bouffée d'oxygène pour la municipalité.» Un nouveau vent de fraîcheur pour la ville, vecteur de dynamisme dans la région.

De plus, pour assurer la sécurité de l'approvisionnement en eau potable et se prémunir contre tout risque sanitaire, la Ville de Cowansville procédera à l'installation d'un système de charbon activé dans l'usine de filtration. «Depuis l'an dernier, nous utilisons un système d'appoint, qui nous a été prêté par la Ville de Granby. Mais nous souhaitons aménager un système de façon permanente.» Le coût des travaux s'étant avéré supérieur aux prévisions, les autorités municipales ont récemment demandé au gouvernement du Québec d'accroître l'enveloppe subventionnaire de 225 000 \$ initialement



allouée, pour un total de 350 000 \$. «Nous souhaitons également moderniser les infrastructures informatiques de l'usine en vue d'augmenter l'efficacité du dispositif de surveillance tout en favorisant l'intégration de données et le rassemblement d'information.» Puis, dans le but d'apporter un nouveau dynamisme au centre-ville, la Ville de Cowansville a mis sur pied un programme de revitalisation offrant des incitatifs aux commerçants qui sont établis sur la rue Principale entre l'artère de la rue Du Sud et la rue James. «Un programme de ce genre existait déjà pour les entreprises qui viennent s'installer à Cowansville, mais nous voulions aussi offrir notre appui aux commerçants du centre-ville afin de les encourager à moderniser les façades de leurs bâtiments. Le programme, qui s'échelonne sur trois ans, prévoit l'octroi de subventions pour les travaux de rénovation, soit 50 % des coûts, jusqu'à concurrence de 30 000 \$ pour 2008 et 2009, de 20 000 \$ pour 2010 et de 10 000 \$ pour 2011.»

Enfin, le développement résidentiel con-

nait toujours un essor notable à Cowansville. «Les projets en cours vont bon train, comme ceux du Domaine Albert et de la rue Québec. De plus, le développement de la rue J.A.-Dérignon sur un tronçon de 1,4 kilomètre progresse très bien. Les perspectives de ce projet sont aussi nombreuses qu'intéressantes, tout comme celles du développement du secteur des terres McClure.» Avis aux acheteurs potentiels qui, outre une offre domiciliaire généreuse, pourront aussi tirer profit du programme de subventions pour l'achat d'une maison neuve à Cowansville, encore en vigueur pendant l'année 2009, soit 2 000 \$ pour un couple sans enfant, 4 000 \$ pour une famille avec un enfant, 6 000 \$ pour une famille avec deux enfants et 8 000 \$ pour une famille de trois enfants et plus. Pour ceux qui optent pour l'achat d'une maison déjà existante, la subvention municipale est désormais de 1 000 \$ par famille, peu importe le nombre d'enfants. L'appel est lancé!

S.B.

À voir à Cowansville

Jusqu'au 30 novembre: 4^e édition du Festival de bande dessinée, «Au Cœur de la bande dessinée actuelle et au cœur de Brome-Missisquoi», à la Bibliothèque Gabrielle-Giroux-Bertrand.

Sur la scène Davignon:

7 décembre, à 20 h: les Charbonniers de l'enfer. Billet: 30 \$.

13 décembre: party des fêtes avec la famille Roy-Côté, au profit de la Maison Au Diapason, à l'église Emmanuel. Billet: 20 \$.

10 janvier, à 13 h 30: Arthur l'Aventurier, à l'église Emmanuel. Billet: 10 \$.

24 janvier, à 20 h: Gaële. Billet: 20 \$.

7 février, à 20 h: Jean-François Breau et Marie-Ève Janvier. Billet: 28 \$.

28 février, à 20 h: Charles Dubé. Billet: 28 \$.

7 mars, à 20 h: les Moonlight Girls. Billet: 28 \$.

21 mars, à 20 h: The Wooden Sky. Billet: 20 \$.

4 avril, à 20 h: Stephan Moccio. Billet: 28 \$.

15 avril, à 20 h: Fred Pellerin, à l'Auditorium Massey-Vanier. Billet: 40 \$.

Dunham

Pour savourer l'agrotourisme à son meilleur

Réputée pour ses nombreuses activités agrotouristiques, qui se déroulent tout au long de l'année, la municipalité de Dunham est sans conteste l'un des plus prisés berceaux de la viticulture et de la pomiculture dans la province.

Sa renommée a d'ailleurs franchi les frontières du Québec depuis longtemps, et c'est en grande partie grâce aux efforts concertés de la Ville de Dunham et des membres du Comité Action Tourisme de Dunham qui,

année après année, contribuent à son rayonnement. «Le comité est composé de bénévoles engagés, qui s'impliquent activement de manière à favoriser le développement touristique à Dunham, souligne Marcel Poirier, maire de la municipalité. L'agrotourisme y joue un rôle de premier plan et insuffle une extraordinaire vitalité au milieu.» La Clé des champs, l'expo-sculpture Nature et Création, le cinéma en plein air au vignoble Les Trois Clochers, l'Oktoberfest



ASSURANCE VOYAGE
450.263.0110 1.800.465.4230

Assurance automobile
Assurance habitation
Assurance entreprise
Assurance ferme
Cautionnement
Assurance vie, REER, FERR.

Compagnies représentées:

- Croix Bleue
- Medi-Select Advantage
- Medica
- Assurances RBC
- Tour Med

Fier partenaire de:



ASSURANCES ROY YELLE

Cabinet en assurances de dommages et services financiers
Damage Insurance and Financial Services Firm

Des expositions à ne pas manquer à la bibliothèque municipale

Jusqu'au 29 novembre: expositions «Arbres en duo» de Michel Côté et Lucie Champoux, à la salle Normand-Gaudreau, et «Noir et blanc», dans la deuxième salle, dans le cadre de laquelle Johanne Di Narzo et ses élèves présentent leurs œuvres à l'encre de Chine.

Du 6 au 20 décembre: exposition «Sollicitudes de Noël: art et artisanats, petits formats».

Du 10 janvier au 7 février: exposition d'un peintre daltonien jongle en couleurs de Jean-Marc Deslauriers, alias Godasse.

de Dunham remettra aux participants des prix d'une valeur totalisant 500 \$, qui seront composés de produits issus du terroir régional. De plus, le 6 décembre, nous organisons un rallye champêtre dans le but de faire découvrir les chemins de Brome-Missisquoi. Le départ aura lieu au Vignoble de L'Orpailleur. Il en coûte 40 \$ pour participer au rallye, qui se clôturera en beauté avec un cocktail suivi d'un méchoui. Vous désirez y prendre part? Inscrivez-vous auprès de Gisèle LaRocque, au 450 295-1155, ou Caroline Desrochers, au 450 295-2418.

Archives VDE: Janick Maron



et la Tournée des 20 figurent parmi les événements phares, qui attirent des foules toujours plus considérables à Dunham.

Et c'est avec un éclat tout aussi vif que la municipalité entame la saison hivernale. «Du 1^{er} décembre au 1^{er} janvier, dans le cadre de l'événement «Dunham se fait belle pour Noël», les citoyens sont invités à décorer leurs maisons et commerces. Le Comité Action Tourisme

Enfin, le 21 décembre, à 16 h, l'église catholique Sainte-Croix recevra l'ensemble vocal Katimavik de Montréal, qui chantera des cantiques de Noël. Et si dame Nature le permet, la Ville de Dunham ouvrira aussi ses pistes de ski de fond aux amateurs.

Il va sans dire, à Dunham, la cuvée 2009 s'annonce exceptionnelle.

S.B.

Ça bouge au «Public House» à Dunham!

29 novembre: Eaubanson, musique jazz, à 21 h. Coût: 5 \$.

5 décembre: vernissage des Zoutremairistes, une exposition collective de céramiques, peintures et dessins mettant en vedette Sara Mills, Michel-Louis Viala, Jean-Pierre Chansigaud et Stéphane Lemardelé, de 17 h à 19 h. À noter que l'exposition a lieu tout le mois de décembre. Gratuit.

6 décembre: S'temps d'art africain, percussions et danse africaine, à 21 h. Coût: 10 \$ en prévente. Les places sont limitées. Hâtez-vous!

13 décembre: Soljamijah, musique reggae, à 21 h.

20 décembre: artistes de la région, musique folk, à 21 h. Coût: 5 \$.

27 décembre: c'est le Jour de l'an avant tout le monde au «Public House». Habillez-vous chic pour terminer l'année en beauté. En vedette: André Sacouris, alias DJ Draw. Table d'hôte offerte pour l'occasion. Réservez tôt. Les organisateurs promettent de vous en faire boire de toutes les couleurs!

29 décembre au 15 janvier: relâche.

17 janvier: party de réouverture avec un concept revisité et un nouveau menu. Ouvert les jeudis, vendredis et samedis à partir de 15 h durant l'hiver.



Sutton

Les paysages enchanteurs du plateau appalachien

Reconnue pour son imposant massif de montagnes et ses paysages campagnards à couper le souffle, Sutton est une destination courue par les amateurs de ski et les touristes en provenance des quatre coins du monde.

Les organismes Conservation de la nature et Corridor appalachien partagent aussi les préoccupations environnementales des élus municipaux et ont mis en œuvre une stratégie de conservation transfrontalière. Celle-ci vise à protéger quelque 5 700 hectares de milieux naturels dans le massif des monts Sutton, l'une des dernières grandes zones sauvages du sud du Québec, afin d'en maintenir la diversité biologique. Ces efforts visent donc à créer un corridor vert reliant le Québec et le Vermont.

Avec une altitude de 968 mètres, 53 pistes,

194 jonctions et une moyenne de neige annuelle de 510 cm, la station de ski du mont Sutton se classe parmi les incontournables au Québec. Le 17 décembre prochain, celle-ci célébrera d'ailleurs son 48^e anniversaire. Et, pour l'occasion, le billet d'une journée coûtera 5 \$, soit le tarif qui était en vigueur lors de l'ouverture de son ouverture, en 1960! Enfin, offrant une vue imprenable sur le fameux mont, le projet domiciliaire Les Habitations villageoises a livré ses premiers quatre logements le 15 novembre dernier. L'achèvement de la première phase du projet, situé au cœur de Sutton, est prévu pour le mois de décembre.

Parce que vivre à Sutton, c'est une occasion en or de s'offrir une qualité de vie d'exception.

S.B.

Quoi faire à Sutton?

29 novembre, à 13 h: grande ouverture de la Légion royale canadienne de Sutton. Bienvenue à tous.

29 novembre de 9 h à 15 h: vente de Noël au Foyer Sutton. Vente de pâtisseries et d'artisanat organisée par les bénévoles du Foyer Sutton. Plus d'information au 450 538-0530 ou au 450 538-3408.

30 novembre, à 14 h: concert de Noël à l'église Saint-André de Sutton. Chants populaires et religieux présentés par huit musiciens et plus de 50 choristes provenant des paroisses de Sutton, Cowansville et L'Ange-Gardien. Coût: 15 \$. Les billets sont en vente au bureau de l'église Saint-André. Plus d'information au 450 538-3215.

6 décembre, dès 11 h: jamborée 2008 pour les enfants malades – danse des oursons, à la Légion royale canadienne de Sutton. Souper, danse avec orchestre, tirages et plus encore. Prière d'apporter un jouet neuf pour les enfants. Les profits de l'événement seront versés à la Fondation de l'Hôpital pour enfants de Montréal. Plus d'information au 450 263-2439 ou rosesarered53@gmail.com.

7 décembre: les Chevaliers de Colomb et des bénévoles passeront de porte en porte pour ramasser des produits alimentaires non périssables et des dons, à l'intention des familles dans le besoin de Sutton et Abercorn. Vous pouvez aussi faire un don directement au Centre John-Sleeth.

du 8 au 12 décembre, de 13 h à 16 h. Les paniers de Noël, préparés par les bénévoles du Centre d'Action bénévole, seront distribués le 13 décembre, de 10 h à 13 h. Les personnes admissibles doivent préalablement appeler au 450 538-1919 ou au 450 538-4153.

Restaurant
LA STATION
COWANSVILLE
des Patriotes

**Livraison rapide
et gratuite**

725, rue Sud, Cowansville 450 263-7131

Vaste choix de tables d'hôte

**Venez déguster notre grande variété
de déjeuner-santé, toujours servis
avec une montagne de fruits!**

**La meilleure pizza et les
meilleures crevettes en ville!**



Noël dans nos campagnes... sur la Route des vins

Noël autrement dans Brome-Missisquoi

Photos: Louise Trothier



Sandra Ashby, directrice commerciale du vignoble de L'Orpailleur et Danièle Crevier, agente de développement de la Route des vins du CLD Brome-Missisquoi.

figolé par des artistes et des artisans de chez nous et vivre une expérience de magasinage tout à fait champêtre? Une occasion tout à fait spéciale vous est offerte avec Noël dans nos campagnes, une initiative mise de l'avant par le Centre local de développement (CLD) de Brome-Missisquoi.

Cette année donc, la formule du Marché de Noël fait peau neuve. Instauré en 2003 avec la mise en place de la Route des vins, le Marché de Noël regroupait quelques vignobles de Dunham: L'Orpailleur, Les Blancs Coteaux

et la Cidrerie Fleurs de Pommiers. Une vingtaine d'artisans mettaient en vitrine leurs créations à L'Orpailleur alors que Les Blancs Coteaux offraient des produits du terroir et la cidrerie des sapins. L'intention était de dynamiser la Route des vins durant la période hivernale. En 2006, les municipalités de Sutton, Lac-Brome et Bedford ont joint les rangs, alors que Cowansville a adhéré à la formule en 2007. Le concept proposé en 2008 vise à «se démarquer par rapport à tous les marchés de Noël», admet Danièle Crevier, agente de développement de la Route des vins du CLD de Brome-Missisquoi.

En effet, les marchés de Noël pullulent maintenant. Il s'agit donc d'offrir un concept

renouvelé qui s'adresse à l'ensemble des citoyens des municipalités de la MRC. «Nous désirons encourager l'achat local. En période de récession, la stimulation de l'économie régionale n'est pas négligeable», souligne madame Crevier. «De plus, ceci permet de réduire les déplacements polluants vers les grands centres.» Noël dans Brome-Missisquoi sera donc vert cette année.

L'offre a été bonifiée puisque maintenant plus de 100 artistes en arts visuels et des métiers d'art proposent leurs œuvres (peinture, céramique, photographie, sculpture, cuir, vitrail, bijoux de création, bois, pierre à savon, jeux, figurines, confection textile, reliure, accessoires de décoration...) et

À moins d'un mois de la fête de Noël, le glas de la chasse aux cadeaux a sonné. Vous en avez assez de courir les centres commerciaux bondés, surchauffés où s'entassent les plus récentes nouveautés électroniques qu'on se bagarre, des articles



Plus de 100 artistes en arts visuels et des métiers d'art proposent leurs œuvres dans les municipalités de Sutton, Lac-Brome, Bedford, Cowansville, Farnham, Saint-Armand et sur la Route des vins.



ménagers ou des outils, autant d'objets qui proviennent de partout à travers le globe (mondialisation oblige) et peu souvent du Québec?

Vous voulez offrir un cadeau original, Noël dans nos campagnes est une initiative mise de l'avant par le Centre local de développement (CLD) de Brome-Missisquoi.

6A LA VOIX DE L'EST - CAHIER PUBLIREPORTAGE - JEUDI 27 NOVEMBRE 2008



**CONDOS
HAUT DE GAMME
À SUTTON**
3 1/2, 4 1/2, 5 1/2

**ACCÈS DIRECT
AU REMONTE-PENTE**

Visite libre, samedi et dimanche,
de 10 h à 16 h
615, rue Maple, Sutton
450 522-1357
www.lapaimpolaise.ca

L'école s'illustre

À Sutton, une belle collaboration entre les élèves de l'école et les artistes de la région a donné lieu à une magnifique exposition et à la création de cartes de Noël.

Cette initiative est venue de Lina G. Allard, une jeune grand-mère de Sutton, passionnée des arts et fondatrice de la chaîne Art-TV, et de la Galerie Arts Sutton. Pendant une heure, les élèves de tous les niveaux de l'école Sutton, qu'ils soient anglophones ou francophones, ont eu l'occasion de s'initier

d'ailleurs, l'opération ne s'appellait-elle pas L'école décore le village? Mais la chose s'est avérée plus difficile que prévue, des questions de disponibilités, d'assurances. C'est donc la Galerie Arts Sutton qui a accueilli les 250 œuvres —une par élève— du 20 au 23 novembre dernier. Une formidable fête des formes et des couleurs, une qualité de beauté que seuls peut-être les enfants peuvent créer.



Claude de Gaspé Allevyn apprend les rudiments de la peinture à des élèves attentifs. Source: Lina G. Allard



Les enfants ont raison d'être fiers et ils ont eu un merveilleux soutien des artistes et des subventionnaires.

à différentes techniques: le collage, la gouache et l'aquarelle. Les artistes Claude de Gaspé Allevyn, Francine Denault, Louise-Andrée Roberge et Brigitte Normandin étaient là pour les encadrer.

Initialement, les œuvres devaient être exposées dans les commerces de Sutton,

Des cartes et un futur

Des cartes de Noël ont aussi été imprimées à partir d'une sélection —étape obligée!— des œuvres. «Le premier critère, précise Lina G. Allard, était de choisir deux œuvres par cycle, côté français et côté anglais, ensuite, d'utiliser les dessins qui feraient les meilleures cartes.»

Imprimées à tirage limité, les cartes sont vendues, en paquet de 12, au prix immensément modique de 7\$ à la Galerie Arts Sutton et à la librairie Le Livre d'Or. Deux lots différents sont proposés, un anglo, l'autre franco. Aucune ségrégation ici, affirme-t-on. On a choisi ce mode d'assemblage en vertu du fait que les parents de ces groupes se connaissent mieux.

La Ville de Sutton, le Fonds culturel Brome-Missisquoi et la Banque CIBC ont financé

la réalisation de cette initiative, qui devrait se répéter l'an prochain, vraisemblablement avec la collaboration de la galerie de la rue Academy. En effet, l'enthousiasme est général. «Nous collaborons à la culture du village, a déclaré Paule-Andrée Bouvier, la directrice de l'école. Les enfants ont raison d'être fiers et ils ont eu un merveilleux soutien des artistes et des subventionnaires.

Nous souhaitons reprendre cette activité.» Même son de cloche du côté de Lina G. Allard. «Ça a été un grand succès, s'enthousiasme-t-elle. De nombreux parents sont venus voir l'exposition et les commanditaires sont prêts à récidiver.»

D.L.

XOMED
ESTHETIX

T. 450.295.1272

Une apparence naturelle
Expérience · Réputation · Discrétion · Confiance

*Une visée
holistique*

Effet optimal, intervention minimale



J.P. ROWEN, M.D., CCMF-MU

1



BOTOX®

Comme il n'implique ni anesthésie locale ni substance sédatrice, il n'y a pas de temps à prévoir pour la récupération. Vous reprenez vos activités habituelles aussitôt après le traitement et l'effet se manifeste dans les jours qui suivent. Votre peau restera lisse pendant trois ou quatre mois.

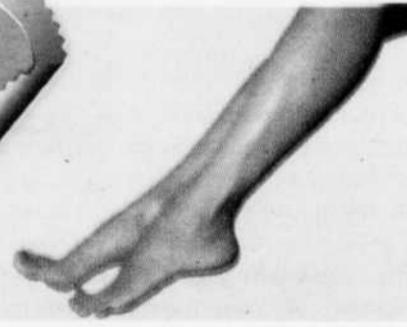
2



PRODUITS DE COMPLEMENT

Sécuritaires et naturels, les produits de comblement effacent rides et sillons engendrés par une perte d'élasticité de la peau, ils refaçonnent l'ovale du visage et augmentent au besoin le volume des lèvres.

3



SCLÉROTHÉRAPIE

Administrée en clinique et sans anesthésie, la sclérothérapie produit des améliorations perceptibles après chaque séance. Pour un résultat optimal, on prévoit habituellement deux ou trois traitements.

Restylane BOTOX Cosmétique Juvéderm TEOSYAL Perlane

Obtenez une consultation gratuite à notre nouvelle clinique • www.xomed.ca • 3809 rue Principale, bur. 202, Dunham Qc JOE 1M0

**Bienvenue
aux
contracteurs !**

**PLANCHERS DUNHAM
FLOORING INC.**

**OUVERT
AU
PUBLIC**

450 263-1473

DIRECTEMENT DE L'USINE

**MAINTENANT
OUVERT
AU PUBLIC**

**SURPLUS
D'INVENTAIRE**

**Une journée seulement:
le samedi 6 décembre de 8 h à 17 h**



- *Usine de fabrication de planchers*
- *Usinage de planchers à forfait*
- *Séchage de bois à forfait*
- *Vente de bois brut sec*
- *Vente de planchers en gros*
- *Salle de montre*
- *Choix d'essences de bois franc, grades et couleurs*
- *Vente de planchers au public, directement à l'usine*

USINE, SALLE DE MONTRE ET BUREAU

2389-B, rue Principale, Dunham

450 263-1473 • Téléc.: 450 263-2970

Courriel : dunhamflooring@hotmail.com

SÉCHOIR À BOIS au 103 des Industries, Cowansville

Le vent vient d'Abercorn

Voir et toucher les énergies renouvelables



Écosolaire International distribue et installe des éoliennes de toutes marques, entre 400 watts et 50 kW.

On ne peut pas dire qu'Abercorn, superbe au demeurant, soit le plus connu des villages québécois. La plupart des gens en ignorent jusqu'au

nom. C'est pourtant là que se met progressivement en place un site de valorisation sur l'énergie renouvelable, peut-être la seule initiative du genre dans notre province verdâtre.

Le site de valorisation sur l'énergie renouvelable permettra au public de mieux appréhender le fonctionnement des technologies alternatives et amènera des emplois à Abercorn.

C'est en janvier dernier que la firme Écosolaire s'est installée dans l'ancien dépanneur d'Abercorn, partageant un bureau avec le Groupe de réflexion et d'action sur le paysage et le patrimoine (GRAPP) et l'illustratrice Marie Bilodeau Jodoin.

Pourquoi la firme, spécialisée dans la vente et l'installation de systèmes d'énergies renouvelables (éoliennes, panneaux et chauffe-eau solaires, micro-turbines, etc.) a-t-elle quitté Montréal pour le village frontalier? «J'ai toujours été beaucoup demandée dans la région, explique sa présidente, Lili Haury. Il y a ici beaucoup de recherches alternatives, d'adeptes du vivre autrement et d'autoconstructions. Et c'est très beau!»

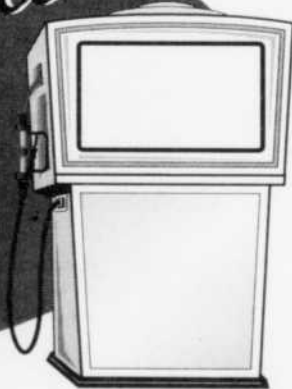
Pour qui?

Les autoconstructeurs représentent justement une partie de la clientèle d'Écosolaire, fondé en 1995. Écosolaire analyse les besoins des gens voulant des maisons autonomes et leur propose des solutions. «Souvent, nous installons un système hybride, avec des panneaux solaires et une éolienne, de dire Lili Haury, avec un chauffage d'appoint. Un chauffe-eau solaire peut être connecté à un plancher radiant pour l'eau chaude. Nous avons aussi des pompes à eau solaires.»

Dépanneur de la place

Surveillez d'autres nouveautés prochainement...

Pour de l'essence :
Le prix le plus bas en région !



Maintenant disponibles :
Crème glacée dure et «slush» tout l'hiver !



Livraison disponible

Avec livraison du restaurant, nous pouvons aussi vous apporter des produits du dépanneur.

Nouveau !

Ouverture, sous peu, d'un restaurant familial

- Télévision
- Déjeuner santé, dîner, souper
- Menu santé : salades
- Ouvert jusqu'à la fermeture du dépanneur

1, rue de l'Église, Frelighsburg 450 298-5001



Sur son terrain à Sutton, Lili Haury développe un site de valorisation sur l'énergie renouvelable, peut-être la seule initiative du genre au Québec.

De tels systèmes permettent d'être à l'abri des pannes de courant. Le prix? Entre 10 000\$ et 30 000\$ selon les options choisies, la consommation et les dimensions du bâtiment. Selon Écosolaire, il s'agit sensiblement de la même somme qu'il faudrait pour se raccorder au réseau standard d'électricité, à la différence qu'ensuite disparaissent les factures d'Hydro.

Lili Haury travaille actuellement sur deux projets d'écovillages de 20 et 25 maisons en Gaspésie et dans le Bas du fleuve. Mais elle œuvre aussi dans les domaines institutionnel, agricole et les télécommunications.

Elle a réalisé quelque 120 projets depuis 1995 mais ne travaille à temps plein

dans ce domaine que depuis trois ans.

Une étape touristique

À Abercorn, Écosolaire a également fait l'acquisition d'un terrain où se déploieront diverses activités. En premier lieu, on y mettra en place un site de valorisation sur l'énergie renouvelable qui permettra de voir et de toucher, en bref d'appréhender les alternatives énergétiques. Deux éoliennes sont déjà installées, d'autres technologies les y rejoindront. En mai, une yourte deviendra le centre d'accueil. À l'automne 2009, un bâtiment 100% autonome (dont la nature est pour l'instant tenue secrète!) abritera le nouveau bureau d'Écosolaire, avec éolienne, panneaux et chauffe-eau solaire, tutti quanti.

Inauguré en mai 2009, ce site sera ouvert au public, aux écoles, etc. Des ateliers pour les utilisateurs s'y tiendront. «Le site s'inscrira dans les activités écotouristiques de la région, de dire Lili Haury, il reste à déterminer dans quel cadre ça se fera. Le préfet de Brome-Missisquoi, Arthur Fauteux, s'est montré très emballé par le projet, tout comme le conseil municipal.»

Écosolaire international prendra de l'expansion l'an prochain grâce à la mise en marché de nouveaux produits destinés au marché québécois et fabriqués à Abercorn. Comme, dans le cas de la future maison autonome et de plusieurs contrats qu'elle réalise actuellement, la présidente de l'entreprise se fait discrète. Le milieu, explique-t-elle, est extrêmement compétitif, d'aucuns n'hésitent pas à voler idées et clients. D'autre part, les partenaires tiennent parfois à médianiser eux-mêmes leurs réalisations. Tout ce qu'il nous a été permis d'apprendre, c'est qu'Écosolaire fabriquera trois composantes de technologies alternatives qui existent déjà, mais seront adaptées à des besoins identifiés par la firme. Ces produits assureront la croissance de l'entreprise et créeront deux nouveaux emplois en janvier, pour un total de huit d'ici 2012.

Évolution

Intervenante et conférencière réputée, Lili Haury a décidé de militer autrement en fondant sa propre compagnie. Une manière de réaliser ses idéaux. Quel regard pose-t-elle sur la mise en place des formes d'énergies alternatives? «Aujourd'hui, on n'a plus besoin de faire la preuve de leur efficacité, constate-

t-elle. Il reste que leurs coûts freinent encore leur utilisation. Certains croient que les gouvernements devraient financer leur acquisition par les particuliers pour les rendre plus accessibles. Je crois plutôt que c'est l'industrie qu'il faudrait financer. Ils l'ont fait pour le nucléaire, l'automobile. Le prix des panneaux solaires a énormément baissé parce qu'ils ont été utilisés dans l'exploration aérospatiale.»

Lili Haury espère aussi que le gouvernement québécois bougera bientôt dans le dossier des éoliennes. Au niveau domestique, des mesures ont été mises en place pour encourager l'autoproduction. Il y a cependant des limites de puissance : on ne peut retourner plus sur le réseau que ce qu'on consomme. «Ça ne peut pas être rentable, explique-t-elle. Ce qu'il faut, c'est de la micro-production, sans limites de puissance, et qu'Hydro-Québec rachète plus cher l'énergie produite.»

Il reste que pour Lili Haury, qu'on parle de panneaux solaires ou de mazout, il faut prioritairement soutenir l'efficacité énergétique et réduire sa consommation. Au Japon, donne-t-elle comme exemple, il y a d'énormes programmes d'aide pour l'installation de panneaux photovoltaïques. Mais d'une manière ou d'une autre, on y consomme 30% d'électricité de moins qu'ici, même s'il s'agit d'un pays de l'hémisphère nord.

D.L.

SUTTON
montsutton.com

SUTTON
COMME NULLE PART AILLEURS!
JOURNÉE ANNIVERSAIRE À 5\$

LE MERCREDI 17 DÉCEMBRE, VENEZ SKIER AU PRIX D'ANTAN DE 5\$, ÉVADEZ-VOUS ET VIVEZ LE SKI COMME NULLE PART AILLEURS!

JEUDI 27 NOVEMBRE 2008 - CAHIER PUBLIREPORTAGE - LA VOIX DE L'EST - 11A

27

27

27

Pour faire suite au concours...

Les photos présentées dans cette page ont été prises dans les environs de Brome-Missisquoi par des gens qui apprécient cette région et qui nous font voir leur vision du coin.

POINT DE VUE



PHOTO GAGNANTE

Mme Stéphanie Maheu remporte un chèque-cadeau de **100 \$** échangeable, au choix, chez un des commerçants annonceurs de cette édition.



Photo de Mme Stéphanie Maheu



Photo de M. Louis Philippe Savard

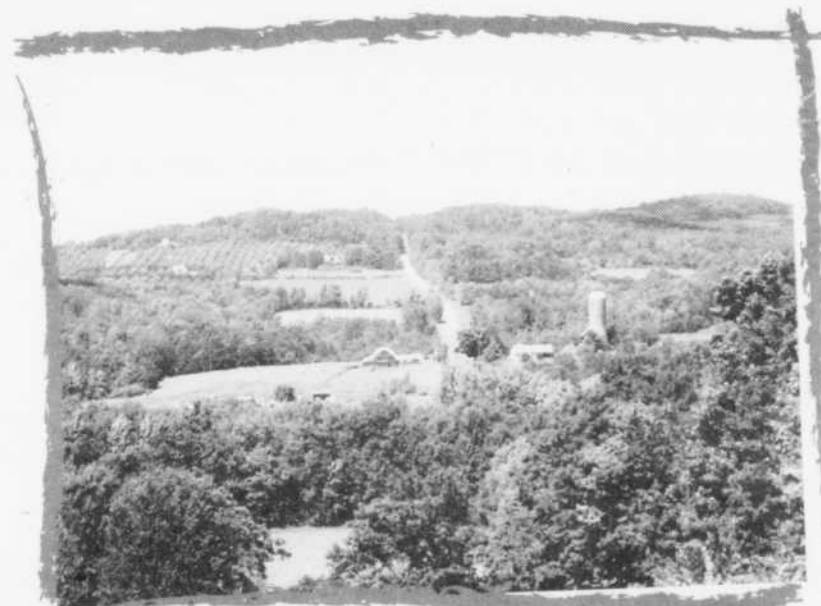


Photo de M. Louis Philippe Savard



Photo de Mme Stéphanie Maheu

Merci aux autres participants de nous avoir fait partager leur point de vue !

Abercorn - Projet récupération

Rien ne se perd, tout se crée

L'ancien presbytère qui abrite les locaux du PR-RP (Projet Récupération - Recycling Project) d'Abercorn a l'apparence d'un labyrinthe. Du sous-sol à l'atelier situé au 2^e étage, chacune des pièces regorge de trouvailles de toutes sortes. Vous êtes à la recherche de meubles, de vaisselle, de literie, de bijoux, de livres, de jouets? Vous avez besoin d'un vélo, d'un sac de golf ou de bottines de ski? Vous êtes en quête de dentelles, d'une robe évoquant une autre époque ou d'un chapeau vintage? Une visite au marché aux puces Projet Récupération vous permettra, sans doute aucun, de trouver chaussure à votre pied, à fort bas prix.

Mais là n'est que la pointe de l'iceberg puisque cet organisme sans but lucratif récolte tout ce que les gens leur apportent, y compris des tissus, des laines et fils qui seront transformés en pantoufles, foulards, napperons, courtpeintures, décorations de Noël, le tout fait à la main par des ouvrières bénévoles.

L'organisme a été mis sur pied en septembre 1990 par Jocelyne Meunier et Patricia Lahue, deux dames de convictions et de langue maternelle différentes, afin de combattre la solitude et l'isolement des femmes en milieu rural. Il s'agissait de réunir autour d'une même table des femmes de tous les milieux et de toutes les allégeances, puisque les femmes de cultivateurs comme les épouses de médecins



Photo: Louise Troffier

Quelques bénévoles du Projet-Récupération d'Abercorn: Jocelyne, Marcelle, Betty (assise), Alberta, Ginette, Joëlle, Jocelyne et Pat (les fondatrices, assises) puis finalement Lucille, présidente du comité exécutif.

peuvent connaître l'ennui. Et autour de cette table, certaines règles priment. Aucune question quant à la vie privée de chacune,

les femmes se présentant uniquement par leur prénom. On ne parle ni de politique ni de religion, le sourire est obligatoire et la

médianse n'est pas tolérée. De toute façon, la vingtaine de bénévoles sont beaucoup trop occupées pour s'adonner aux commérages. Le PR-RP chapeaute aussi un volet jeunesse, l'Œuvre Marie-Enfant (O.M.E.) qui vise à offrir des ateliers créatifs gratuits aux jeunes enfants de la région.

En raison du don d'un terrain à l'O.M.E. en 2001, les deux organismes s'incorporent, achètent conjointement le presbytère en 2007 et se dotent d'un conseil exécutif de sept membres où Lucille Grondin agit à titre de présidente. Le PR-RP ne reçoit aucune subvention ni aide gouvernementale et vit grâce aux dons de la communauté et à la vente des trésors que recèlent son marché aux puces. Les surplus sont acheminés dans différents organismes: SOS Dépannage à Granby, Récupex à Sherbrooke, organismes œuvrant pour les sans-abri et la réinsertion sociale à Montréal... Rien ne se perd.

Mais, sans contredit, la vitalité de l'organisme provient des bénévoles, encouragées par les instigatrices du projet, qui redonnent une seconde vie à tous ces articles. Une journée porte ouverte est prévue le samedi 6 décembre de 9 h à 16 h. Une occasion unique de dénicher des cadeaux de Noël originaux qui n'ont pas de prix.

L.T.

A. Proulx Trucking

34 Ball, Knowlton
450 242-2062
Cell.: 450 777-2062



- Déneigement
- Sable • Gravier
- Remplissage • Terre à parterre
- «Bulldozer» • Pépinière

Pour les petits travaux
«Dump truck» de 1 tonne

Nouvelle administration

écofrip

VÊTEMENTS RECYCLÉS

de tout genre pour
hommes, femmes et enfants

Heures d'ouverture:

Lun.: FERMÉ • Mardi et mercredi: 10h à 17h
Jeudi et vendredi: 10h à 21h
Samedi: 10h à 17h • Dimanche: FERMÉ

Venez voir
nos articles
en magasin!

531, rue du Sud, Cowansville
450 263.8595

SÉBASTIEN KAEMPF,

B.A.A.

Agent immobilier affilié

- Achat et vente
- Estimation gratuite
- Bilingual services

450 538-1555

L'agent qui fait
la différence!



RE/MAX
Premier Devant
Professionnel Inc.
Courtier immobilier agréé

302841V



Frelighsburg fait partie des plus beaux villages du Québec tous les chemins mènent...à Frelighsburg

Photos: Janick Marois

L'Association des plus beaux villages du Québec, organisme à but non lucratif inspiré de l'Association des plus beaux villages de France, a été fondée en 1997 par M. Jean-Marie Girardville. M. Jules Savoie, directeur général, siège au conseil d'administration de l'Association depuis l'an, auprès de l'actuel président, M. Gaston Arcand, maire de la municipalité de Deschambault. Fait à noter, les cinq membres qui forment le c.a. sont des membres élus dans leur municipalité respective.

Les critères d'admissibilité à ce club sélect sont principalement synonymes d'authenticité et de qualité: présence, variété et conservation du patrimoine bâti dans un esprit de développement durable, beauté du paysage, le tout sans «irritants visuels». Seules les municipalités de moins de 5 000 âmes peuvent déposer leur candidature. Après étude du dossier, deux «spécialistes» se rendent sur place: Jean-Marie Girardville, fondateur de l'Association et Yves Laframboise, auteur d'ouvrages connus sur le patrimoine. Ils examinent de visu les qualités architecturales, les éléments patrimoniaux, l'environnement naturel et l'harmonie urbaine qui se dégagent de l'espace rural visité. Le village doit savoir transmettre une image intacte du passé aux générations futures. Stopper le temps, tout en se tournant vers l'avenir.



Frelighsburg offre une panoplie remarquable de bâtiments datant du 19^e siècle. Des panneaux de signalisation ont été mis en place par la Société d'histoire et de patrimoine afin de fournir aux visiteurs des balises qui agrémentent la visite du village.



**Les Pétroles
Dupont inc.**
... des gens de confiance

*Une entreprise familiale
indépendante à votre service
depuis 1965.*

**Distributeur des produits
pétroliers Shell**

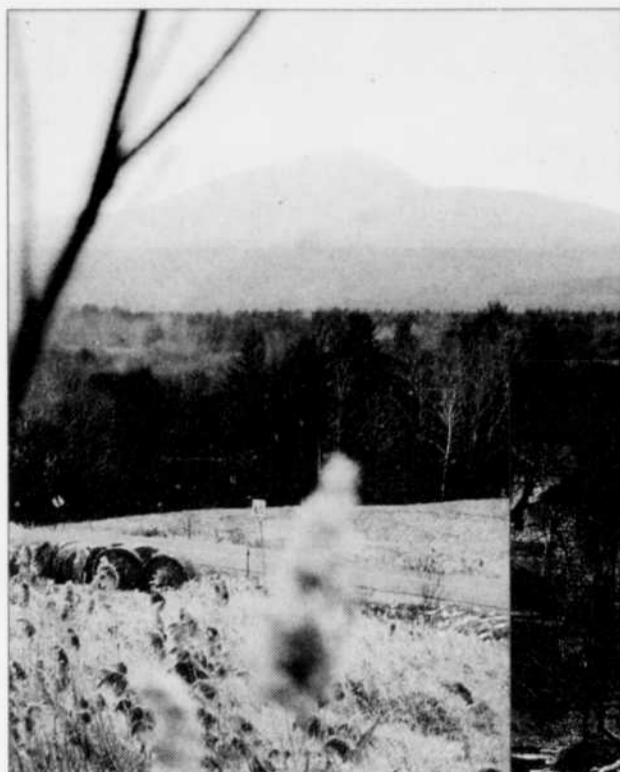
- Mazout n^{os} 1 et 2 avec offre de milles Air Miles
- Diesel clair • Diesel coloré
- Essence • Lubrifiants



- * Livraison automatique avec escompte de 1 ¢/litre
- * Facilités de paiements: paiements échelonnés, prélèvements, guichet et internet
- * Conseils techniques sur les lubrifiants

904, route 202, Bedford450 248-2442
Cowansville450 266-2442
Courriel: info@petrolesdupont.ca

*Joyeuses Fêtes
à tous
nos clients!*



Installée au pied du Mont Pinacle, la municipalité de Frelighsburg est encerclée de petites routes qui offrent des points de vue aussi multiples que spectaculaires



Un moulin à scie, érigé en 1839 par le fils d'Abram Freligh, l'un des premiers pionniers du village, est monument classé et cette propriété privée jouit d'une aire de protection.

respect des espaces publics et privés. Ne pas «déranger» le village.

L'Association des plus beaux villages du Québec propose en 2008, 36 villages à travers le Québec dont sept sont logés dans les Cantons de l'Est.

Frelighsburg figure au sein de

une vallée traversée par la Rivière aux Brochets, la municipalité de Frelighsburg, située à seulement quelques kilomètres de la frontière américaine, doit son héritage aux Loyalistes, colons vouant loyauté à la couronne britannique qui s'exilèrent au Canada lors de l'indépendance des États-Unis. L'un de ses premiers pionniers, Abram Freligh, lui légua son nom. Un moulin à scie, érigé par son fils en 1839, est d'ailleurs monument classé et cette propriété privée jouit d'une aire de protection.

Mais pourquoi donc Frelighsburg figure-t-il parmi les plus beaux détours du Québec ?

M. Gilles Chabot, maire du village depuis maintenant quatre ans, répond sans hésitation : «pour la qualité de ses paysages, son architecture unique dotée de trois clochers, sa vue panoramique vers les Appalaches et sa quiétude.» En effet, Frelighsburg est encerclée de petites routes (les Chemins Eccles Hill, Saint-Armand, du Verger modèle et Richford) qui offrent des points de vue aussi multiples que spectaculaires et on y dénote une panoplie remarquable de bâtiments datant du 19^e siècle dont l'église anglicane (1880), l'église catholique (1883), le presbytère (1887), le couvent (1914), devenu maintenant école primaire. Des panneaux de signalisation ont été mis en place par la Société d'histoire et de patrimoine afin de fournir aux visiteurs des balises qui agrémentent la visite du village. Les vergers sont florissants à Frelighsburg et il sem-

ble que si l'on s'y rend en mai, alors que les pommiers sont en fleurs, il n'est pas assuré

que nous en repartions indemnes. Il va sans dire que tout développement urbain est évalué avec circonspection. Le village de Frelighsburg est doté d'un plan d'implantation architectural (PIA), géré par un comité qui réunit des citoyens, un architecte et des représentants du conseil municipal. Toute altération, rénovation et construction fait l'objet d'une concertation et doit se faire dans les règles de l'Art afin d'assurer un développement harmonieux et en respect avec le visage de la municipalité.

La majorité de ses 1 125 citoyens sont des résidents établis et les Frelighsbourgeois et Frelighsbourgeoises ne sont pas peu fiers de leur patelin qui met en place, chaque année depuis maintenant 13 ans, un événement unique : Festiv'Art. Il s'agit de la plus grande galerie à ciel ouvert au Québec qui réunit plus d'une centaine d'artisans et d'artistes du Québec, mais provenant aussi d'outre-frontières. L'édition 2008, présentée durant le week-end de la fête du Travail, a acquis une envergure plus internationale, accueillant plusieurs artistes américains.

Frelighsburg enfilera ses plus beaux atours pour souligner Noël. Un concert de Noël mettant en scène le Chœur des Armand, accompagné de la chorale des écoliers, est prévu le samedi 13 décembre à 11 h 30 à l'église St-François d'Assise. Les visiteurs pourront faire une halte dans les ateliers des artisans sur la rue Principale et déguster des produits offerts par les pomiculteurs et apiculteurs locaux. Ils auront certes l'impression, durant quelques instants, un verre de cidre de glace à la main, qu'ici le temps s'est arrêté.

L.T.

Cette formule vise à proposer un tourisme culturel qui permet de découvrir une culture locale tout en s'imprégnant du milieu. Les touristes (beaucoup d'Européens sont attirés par cette formule) vivent une leçon d'histoire en discutant avec les villageois qui sont mis à profit et qui deviennent la courroie de transmission de leur patrimoine. L'association invite d'ailleurs les visiteurs à laisser leur voiture à l'entrée du village pour en faire le tour à pied ou à vélo et prône le

cette liste de prestige depuis maintenant huit ans. Installée au pied du Mont Pinacle, dans

les que si l'on s'y rend en mai, alors que les pommiers sont en fleurs, il n'est pas assuré

La Ville de Lac-Brome

Une ville à la campagne



un passeport pour le plaisir et l'évasion.

Issue de la fusion de 6 municipalités et hameaux tous situés dans le canton de Brome (Knowlton, Foster, Bondville, West-Brome, Fulford et Iron Hill), Lac-Brome constitue aujourd'hui l'une des rares villes à intégrer un vaste territoire rural agrémenté de jolis noyaux villageois.

Les quelque 400 km de routes et de rues permettent au promeneur du dimanche une balade remplie de découvertes et de plaisir !

En hiver, c'est l'occasion unique de revoir le paysage sous un autre angle - celui de la

Fière de son passé, garante de son avenir, la Ville de Lac-Brome vous invite à découvrir son lac, ses ruisseaux bucoliques, ses vallons verdoyants et son magnifique patrimoine. Un paysage digne d'une carte postale dont l'image passée propose

féerie des fêtes et de la joie des sports d'hiver! Certains événements spéciaux sont organisés pour souligner ces attraits :

- Parade du Père Noël le samedi 6 décembre 2008, 12 h, au centre-ville de Knowlton;
- Feu d'artifice le dimanche 28 décembre 2008 à 18 h
- Festival Knowlton en lumière - le village de Knowlton décoré et illuminé à l'occasion des Fêtes ! À voir pour faire revivre votre cœur d'enfant !
- Circuit historique et patrimonial gratuit. Une promenade dans le temps ramène le visiteur dans l'univers actuel.

Venez vous amuser avec nous !

Information :
Ville de Lac-Brome 450 243-6111 ou ville.lac-brome.qc.ca



VILLE DE LAC-BROME
TOWN OF BROME LAKE

Chambre de commerce de Lac-Brome illumine vos fêtes !

Les résidents de Lac-Brome seront choyés pour Noël. La 3^e édition du festival Knowlton en lumière récidive cette année avec une formule revue et améliorée. Le coup d'envoi des festivités aura lieu au Parc Coldbrook, le samedi 29 novembre à 17 h 30 alors que des milliers de lumières blanches DEL illumineront le village à l'unisson. Tous sont invités à venir fredonner des cantiques de Noël avec la chorale, au milieu des feux de joie. Chocolat chaud et guimauves seront servis. Le samedi 6 décembre à 13 h, venez assister en grand nombre à la parade du Père Noël organisée par le Club des Lions. Les enfants auront le bonheur d'y rencontrer le Père Noël et de lui faire savoir s'ils ont été gentils et sages. En soirée, à 20 h, Giorgia Fumanti, soprano québécoise d'origine italienne de renommée internationale, emplira la Chapelle St-Édouard de sa voix d'ange. Les anges dans nos campagnes...

Un brunch familial de Noël est organisé le dimanche 7 décembre à 10 h par le Club Optimistes à la Salle à Bondville. Le samedi 13 décembre à compter de 10 h, la Brome

County Historical Society propose un détour dans ses locaux pour son «Last chance bake sale». Les visiteurs sont invités à y faire l'achat des délicieuses pâtisseries maison. De plus, plusieurs commerçants locaux marqueront l'occasion en offrant aux promeneurs la possibilité d'un magasinage nocturne, les boutiques et restaurants gardant leurs portes ouvertes jusqu'à minuit. Une ambiance tout à fait magique pour parcourir le village et faire ses achats de Noël.

De plus, les samedis 13 et 20 décembre, des activités sont mises de l'avant par la Chambre de Commerce de Lac-Brome : des feux de joie, de la musique dans les rues, des elfes qui accueilleront les passants et de jolis casse-noisettes qui seront installés à travers le village. Il sera également possible de parcourir les rues en calèche.

Place à l'opéra, le vendredi 19 décembre à 18 h 30. *Candide*, œuvre composée par Bernstein dans les années 50, sur un livret réécrit d'après Voltaire, sera présen-



Des milliers de lumières blanches illumineront le village, à compter du 29 novembre, pour la 3^e édition du festival Knowlton en lumière.



Des casse-noisettes seront installés à travers le village pour saluer les résidents et les touristes.

tée sur écran géant au Centre Lac-Brome. Le samedi 27 décembre, le bal des neiges propose une formule souper et soirée dansante avec «Nightshift», au profit du Théâtre Lac-Brome.

Et finalement, le dimanche 28 décembre à 18 h, un spectacle pyromusical au-dessus de l'étang Mill clôturera les festivités. Quoi de plus spectaculaire que d'assister à des feux d'artifice en plein cœur de l'hiver.

La Chambre de commerce de Lac-Brome

invite les résidents des hameaux et villages de Bondville, Foster, Fulford, East Hill, Iron Hill, Knowlton et West-Brome à se joindre aux festivités et à venir vivre la féerie de Noël à Knowlton, reconnue comme l'un des plus charmantes bourgades de la province par l'Association des plus beaux villages du Québec.

Nul doute que plusieurs touristes et villégiateurs seront aussi au rendez-vous !

L.T.

16A LA VOIX DE L'EST - CAHIER PUBLIREPORTAGE - JEUDI 27 NOVEMBRE 2008



**Knowlton
FESTIVAL en LUMIÈRE**
LAC BROME

Découvrez le charme unique de Lac-Brome

<p>Cérémonie d'ouverture 17:30 h dans le parc Coldbrook. Musique, animation, vin chaud, cidre chaud et plus.</p> <p>29 novembre</p>	<p>La Folie de Minuit Les boutiques et les restaurants perdent la tête et restent ouverts jusqu'à minuit ! Profitez des spéciaux et surtout de l'animation de rue !</p> <p>13 décembre</p>
<p>Parade du Père Noël Présentée par le Club des Lions à partir de 13 h. Info: (450) 243-6935</p> <p>6 décembre</p>	<p>Soirée à l'opéra- Candide Centre Lac-Brome. Bienvenue à tous. Débute à 18:30 h. 3\$ par personne.</p> <p>19 décembre</p>
<p>Giorgia Fumanti en concert Chapelle St-Édouard, 20 h. Billets 30\$ et 50\$ sur réservation au bureau de la Chambre ou dans les magasins participants.</p> <p>6 décembre</p>	<p>Musique et animation de rue Pour « allumer » votre dernière fin de semaine de magasinage avant Noël.</p> <p>20 décembre</p>
<p>Brunch familial de Noël À la salle Prouty au 5, rue Mill à Bondville à 10 h. Organisé par le Club Optimist. Info: (450) 243-0325</p> <p>7 décembre</p>	<p>Bal des neiges Avec musique de Nightshift, au profit du Théâtre Lac-Brome. Information et billets : (450) 242-1395</p> <p>27 décembre</p>
<p>Éblouissants feux d'artifices 28 décembre Parc Coldbrook à 18 h. Remis au lendemain en cas de mauvais temps.</p>	

Venez vivre la magie du temps des fêtes à Lac-Brome !
1 877 242 2870 ~ www.cclacbrome.com



VILLE DE LAC-BROME
TOWN OF BROME LAKE





CHAMBRE DE COMMERCE
LAC BROME LAKE
CHAMBER OF COMMERCE

Brasseur et frères, producteur de bières Lever son verre à l'ingéniosité

Saviez-vous que chez nos ancêtres, les Gaulois, la bière était fabriquée par les femmes? À cette époque et jusqu'au début du Moyen-âge, la fabrication de la bière relève de la femme, au même titre que le ménage et la cuisine. Ce sont les moines qui, par la suite, assureront le développement de la divine boisson.

La fabrication d'une bière est, sans contredit, un travail de moine. Comme le souligne Jean Gadoua, brasseur artisan de la micro-brasserie familiale, le consommateur « doit retrouver son produit », bière après bière.

En plein cœur de la route des vins (et oui), la micro-brasserie Brasseurs & Frères a pignon sur rue à Dunham depuis 2006, dans le bâtiment historique du Relais de la Diligence. La porte cochère vous mènera au *PUBLIC House*, où il vous sera possible de déguster plus d'une dizaine de produits concoctés dans l'atelier de brassage, situé à quelques pas.

Alors que Jean s'affaire au choix des grains, du houblon et des levures requises pour le brassage, Gaëtan Gadoua assure la gestion quotidienne, l'élaboration des produits, la mise en marché, la distribution et répond aux multiples exigences que la vente au détail d'alcool requiert. Bernard Gadoua administre l'entreprise.

Ces trois frères, férus et passionnés de bière, ont d'abord fait école dans un garage où ils



Jean Gadoua, de la micro-brasserie Brasseurs & Frères, affairé au dosage d'une recette de bière. Un travail de moine.

avaient installé leur équipement. Cette « micro-micro » brasserie a été un laboratoire d'expérimentation où la famille a agité à titre de cobayes mais aussi de premiers amateurs. Au fil des ans, des combinaisons complexes d'eau, de malt, de houblon et de levure (et parfois d'épices), ont donné vie à des boissons blon-



Photos: Louise Trétiot
Les étiquettes de Stéphane Lemardelé sont ingénieuses, humoristiques et un tant soit peu irrévérencieuses.

des, dorées, ambrées, cuivrées, rousses, brunes ou noires, de type ale ou lager, 100% artisanales.

Mais une fois la recette élaborée, il faut être en mesure de la reproduire. Ces contraintes de régularité et de stabilité sont le grand défi des maîtres-brasseurs.

Depuis 2006, Brasseurs & Frères ont mis au point une vingtaine de bières, dont la *PUBLIC House* (ale blonde), la *PUBLIC House légère*, la

Récompense (ale anglaise bitter cuivrée), la *Mort de rire* (ale brune), la *Récidive* (ale noire) et *L'Accommodante* (ale rousse), leurs produits vedettes. Les étiquettes de Stéphane Lemardelé sont ingénieuses, humoristiques et un tant soit peu irrévérencieuses.

En 2008, ils ont produit près de 900 hectolitres (soit 270 000 milles bouteilles) qu'ils distribuent dans plus de 125 points de vente (épiceries, bistros, bars, restaurants) à travers le Québec.

Mais rien n'est comparable à la dégustation d'une bière en compagnie des brasseurs artisans. Le *PUBLIC House*, une conception de l'artiste local Frédéric Nony, n'est pas uniquement une salle de dégustation. Audrey Rose, tenancière de l'établissement, propose aussi des spectacles le samedi soir et des artistes visuels locaux y renouvèlent (installent) leurs œuvres à tous les mois. Les plats cuisinés par le bistro *Le p'tit Bacchus*, voisin de palier, complètent cette expérience gustative. Et l'été, vous aurez aussi le choix de vous installer sur la magnifique terrasse de l'arrière cour.

Des visites guidées avec dégustation sont offertes et le *PUBLIC House* se prête à merveille pour des événements corporatifs, de groupes... sans brasse-camarades.

L.T.

CANADIAN TIRE

- Grand choix de jouets
- Grande variété d'articles de Noël

5\$
DE RABAIS*
sur achat de 50 \$ et plus

*Valide à Cowansville seulement, du 27 novembre au 24 décembre 2008, sur présentation de ce coupon. 1 coupon/client.

145, rue de Salaberry, Cowansville 450 263-4232

430374V

JEUDI 27 NOVEMBRE 2008 - CAHIER PUBLIREPORTAGE - LA VOIX DE L'EST - 17A

27

27

27

Joyeuses Fêtes
à tous nos clients!
Il nous fait plaisir de vous servir!
De toute l'équipe.

Le grand défi du futur

Le camp Garagona s'apprête à revitaliser ses installations

credit photo: Denis Lord

Au Québec, les camps de vacances accueillant des personnes souffrant de déficience intellectuelle sont confrontés à la désuétude de leurs installations, au manque d'investissements et à la rareté de la main-d'œuvre spécialisée. Pour faire face à ces défis, le camp Garagona de Frelighsburg se lancera au printemps dans une colossale campagne de financement. La somme visée? 5M\$.

Un modeste bureau et une cafétéria surplombent quelque 9 chalets rustiques, une maison principale comprenant un dortoir de 15 places : voilà le camp Garagona, qui signifie ascension vers le ciel en algonquin. Chaque été depuis 40 ans, quelques 260 adultes souffrant de déficience intellectuelle viennent s'y éclater dans la nature et les arts. Il y a trois ans en effet, l'administration a mis en place une approche où sont privilégiés les arts plastiques, la danse, la musique et le théâtre. Nombreux dans la région, les artistes se font un plaisir de collaborer à la formation et à l'encadrement de la clientèle de Garagona, qui participe au Festiv'Art, présente des pièces à l'hôtel de ville. «La philosophie du camp,

explique sa directrice, Hélène Sactouris, est basée sur l'éveil et le dépassement de soi par la créativité, le jeu et le respect.» Garagona serait le seul établissement québécois spécialisé en arts pour la clientèle déficiente intellectuelle, le seul qui soit bilingue aussi.

La clientèle, qui vient de Montréal, de l'Estrie et de la Montérégie, a entre 25 et 67 ans, mais la majorité dépasse 45 ans. Pour elle, le camp de Frelighsburg est comme



Bien connu dans la région, le camp Garagona bénéficie du support actif de la communauté.



«L'implication du personnel fait partie du caractère unique du camp Garagona, selon sa directrice, Hélène Sactouris.»

Du nouveau à la

- 6 allées de petites quilles
- 10 allées de grosses quilles

Membre S.Q. A.Q.

Lundi et mardi matin
de 8 h à 12 h

Jeu libre **2\$** la partie

Fête d'enfants

6.75\$* incluant 2 parties, breuvage et croustilles

*N.B. ce tarif s'applique pour un groupe de 6 enfants minimum

SALLE DE QUILLES



Prix spécial

Des déjeuners quilles tous les jours dès 8 h Jeudi matin

8.50\$

3 parties de quilles et un déjeuner

Disponibles : Service de casse-croûte, bar et salle de réception

3 POUR 2

sur partie de quilles hors ligue

Ne peut être jumelé à aucune autre promotion. Valable jusqu'au 28 février 2009.

3 POUR 2

sur partie de quilles hors ligue

Ne peut être jumelé à aucune autre promotion. Valable jusqu'au 28 février 2009.

450 266-7511

809, rue Sud, Cowansville

cowansvillequilles@hotmail.com

392824V



Clinique de Santé Dentaire

DUNHAM

- ✓ CEREC
Restauration céramique en une séance
- ✓ Service d'orthodontie
- ✓ Dentisterie générale
- ✓ Implantologie
- ✓ Blanchiment
- ✓ Laser
- ✓ Radiologie numérique
Réduction du taux de radiation jusqu'à 75%



Dre Andrée-Anne Hubert, Dr Éric Cadieux et leur équipe exceptionnelle se feront un plaisir de vous recevoir dans un environnement chaleureux où les patients sont traités dans la confiance et le confort.

450 295-1015

3752, rue Principale, Dunham (Québec) J0E 1M0

430395V

un second foyer, la majorité y retournant chaque été.

Une quarantaine d'employés sont là pour les recevoir, dont des éducateurs recrutés parmi les étudiants en profil humanitaire ou éducation spécialisée. Leur implication fait partie du caractère unique du camp. «Ils sont là 24 heures sur 24 pour aider des handicapés, souligner Hélène Sactouris, les raser, changer leurs couches, veiller à leur médication. C'est une expérience qui transforme leur vie.»

Pour les aidants naturels épuisés, Garagona offre également des «fins de semaine de répit» pour de petits groupes d'enfants et d'adultes.

Préparer l'avenir

Cependant, la situation de Garagona, comme celle des rares autres camps spécialisés au Québec, s'avère précaire. Les nouvelles générations d'handicapés intellectuels bénéficient de davantage de programmes leur permettant de s'intégrer dans la société. Elles vont moins souvent qu'auparavant dans des camps pour déficience légère.

Pour leurs aînés, qui vivent en très grande majorité sous le seuil de la pauvreté, sans aidants naturels, le contexte est critique. Le ministère de l'Éducation, du Loisir et du Sport n'a pas augmenté l'enveloppe budgétaire qui leur est consacrée depuis longtemps. «Avec leur vieillissement et leur perte de mobilité, les coûts s'accroissent, de dire la directrice de Garagona. Chaque année, je dois trouver entre 30 000\$ et 40 000\$ de plus pour les campeurs, qui ne payent qu'un tiers du coût réel.»

En novembre dernier, le camp Gatineau, qui accueillait des handicapés intellectuels



Marie-Ève Mulligan, 15 ans, fréquente le camp Garagona depuis 2003.

depuis 35 ans, a fermé ses portes. Cité par Radio-Canada, son directeur, Thierry Boyer, a parlé d'une catastrophe, qui amènera des familles à demander un hébergement permanent pour leur enfant.

Dans ce contexte, Hélène Sactouris ne perçoit qu'une alternative: mettre la clé dans la porte ou moderniser ses installations. La disposition spatiale du camp, c'est-à-dire la côte qui sépare ses composantes, est déjà

en soi un obstacle pour desservir la clientèle. Le camp s'est déjà séparé des cas les plus lourds.

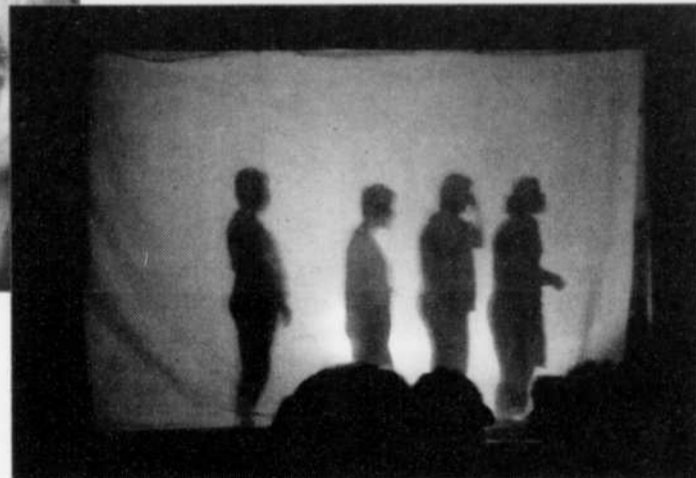
La solution envisagée? Recibler la clientèle, en accueillant désormais les individus souffrant de troubles envahissants du développement (TED), une problématique en croissance qui englobe les autistes. L'ensemble du camp sera mis à niveau, plusieurs bâtiments revampés. On construira une petite piscine intérieure

alternatives. L'établissement deviendra 4 étoiles et pourra accueillir des voyageurs pour un prix modique. Pour réaliser ce chantier, qui devrait se terminer en 2011, il faudrait 5M\$; cependant, différents scénarios sont envisagés, selon la collaboration des instances gouvernementales.

Financement

Avec la firme bromontoise D2, comme stratège, la campagne de financement de Garagona sera lancée au printemps lors d'un pow wow dont les termes restent à préciser. Parmi les activités ultérieures, comme l'an passé, la Journée buanderie de Bedford, la course de bateaux-dragons et le tournoi de golf à Cowansville, les 24 juin et 12 août.

Garagona compte aussi trouver de l'argent auprès des Fondations et des particuliers et par le biais de son site Web. Soutenu par la Municipalité, le camp sollicitera le Fonds pour l'infrastructure municipale rurale (FIMR) et a déjà



Garagona privilégie une approche fondée sur les arts.

adaptée, qui servira à toute la MRC, et une galerie d'art.

L'ensemble, conçu par les architectes Eden Muir et Allan Bellavance, sera de style loyaliste tout en mettant à l'œuvre des énergies

déposé une demande au Fonds pour le développement du sport et de l'activité physique (FDSAP).

D.L.



ISO 9001:2000

UNE COMPAGNIE EN PLEINE EXPANSION QUI VOUS DONNE LA POSSIBILITÉ D'ENTREPRENDRE UNE CARRIÈRE ENRICHISSANTE !



Judith Lefebvre, chargée du site de Cowansville et Marc-André Sideleau, chef d'équipe

Gexel Télécom s'est installé à Cowansville en septembre, après avoir rénové complètement les locaux de l'ancien Provigo au centre commercial du Domaine du Parc. Nous offrons des espaces de travail spacieux et bien éclairés, pour nous assurer du confort de nos employés.

D'ici la fin de l'année 2008, nous devrions avoir 80 agents en production dans notre centre. Notre objectif, à moyen terme, est de 160 agents.

Nous vous invitons à visiter notre site internet pour vous familiariser avec le milieu des centres de contacts clients, à nous rendre visite dans nos locaux où il nous fera plaisir de vous accueillir.

Marc-André a commencé comme agent au service à la clientèle à Magog et est maintenant chef d'équipe dans notre nouveau Centre de Contacts Clients à Cowansville.

« C'est parce que Gexel Télécom m'a offert de relever de nouveaux défis que j'ai accepté de venir m'installer à Cowansville. C'est une compagnie où le personnel est compétent et axé sur le bien-être des employés. J'aime la diversité des tâches reliées à mon poste et quand j'étais agent, c'était le contact permanent avec les clients que j'appréciais. »



NOUS RECRUTONS ACTUELLEMENT DES AGENTS AU SERVICE À LA CLIENTÈLE

www.gexel.com

BÂTISSEZ VOTRE AVENIR AVEC NOUS !

Venez nous rencontrer au Domaine du Parc, local 001, 175, rue Principale à Cowansville et laissez-nous votre C.V. ou envoyez-le dès aujourd'hui à emploicowansville@gexel.com ou par télécopieur au 450 263-7172

19A

Si près
de vous,
POUR VOUS
depuis
60 ans!



Vivez l'expérience

deragon



...à Cowansville

317 Principale • 450-266-0101

ÉVÈNEMENT DE FIN D'ANNÉE
**PLUS
POUR LE
PRIX**

RABAIS JUSQU'À 6 000 \$

**FORD RANGER
SPORT 4x2
2008**

À cabine double

10 995\$



- Moteur V6 de 3 L
- Système antidémarrage SecuriLock
- Jantes de 15 po en aluminium
- Pare-chocs marche-pieds couleur caisse
- Calandre à barres de teinte harmonisée
- Moulures de passage de roue couleur caisse
- Phares antibrouillard

Avec la Ford Focus 2009,
vous obtenez ce que vous
voulez vraiment.

50 MPG SUR ROUTE
5,7 L/100-KM SUR ROUTE

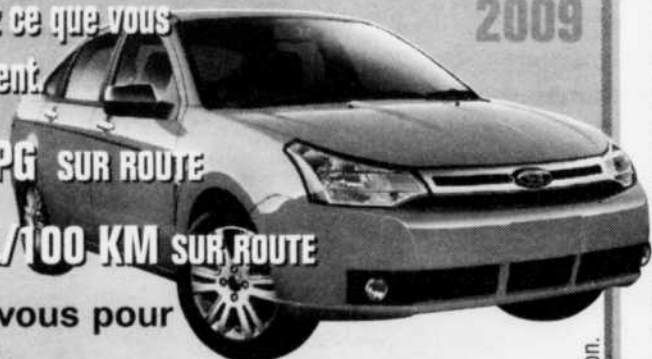
Elle est à vous pour
199\$* par mois pendant 72 mois

Achetez-la pour seulement
14 799\$*

50 MPG SUR ROUTE - 5,7 L/100 KM
33 MPG EN VILLE - 8,5 L/100 KM

De plus, obtenez un financement à l'achat à

0\$ pendant 60 mois sur toutes les Focus SE et SES 2009 et pendant 36 mois sur toutes les Focus S 2009.



Illustrée avec équipement offert en option.

*Voir détails chez Deragon Ford.

06 FORD FUSION SE



13 900\$

39 604 km, V6, aut., argent, #P3010P

05 FORD FREESTYLE SE FDW



12 900\$

74 781 km, aut., rouge, t. équi., #P3036

06 LINCOLN ZEPHYR



21 900\$

33 250 km, aut., beige, t. équi., #29016A

06 VOLKS JETTA 2.5



15 900\$

Cuir, 96 216 km, transm. seq., gris, t. équi., #P3015

03 HYUNDAI TIBURON SE



6 900\$

146 350 km, man., bleu foncé, #P3003A

05 DODGE CARAVAN SE



7 900\$

Aut., argent, t. équi., #P2987

06 FORD ESCAPE XLT



14 500\$

4X4, t. équi., 84 800 km, #P3042

06 FORD FOCUS ZX4



9 950\$

aut., t. équi., clim., 58 513 km #P3048

06 TOYOTA MATRIX



13 900\$

45 040 km, man., bleu foncé, #P3031

05 SATURN ION



7 950\$

62 000 km, aut., argent, #P3033

07 LINCOLN MKX



28 900\$

42 587 km, aut., trac. int., noir, t. équi., #P3021

06 CHEVROLET COBALT



9 900\$

81 000 km, blanc, aut., #P3014

02 AUDI A4 8T QUATTRO



17 900\$

77 750 km, aut., argent, jantes alum., #P3018

02 FORD F-150 4X4



12 900\$

Crew cab, super crew, aut., t. équi., #28353A

05 FORD FOCUS



9 900\$

Fam. aut., t. équi., clim., 82 300 km #P3041

07 FORD TAURUS SE



13 900\$

gr. élect., clim., 47 721 km #P27104P

Consultez notre inventaire sur www.deragonfordlincoln.com

Si près
de vous,
POUR VOUS
depuis
60 ans!



deragon
Honda

à Cowansville

441 Principale • 450 266-0101



**CHASSEURS
D'AUBAINES**

REMISES ALLANT JUSQU'À
9 000 \$
SUR CERTAINS MODÈLES 2008

FINANCEMENT
À PARTIR DE
0,9%⁽¹⁾



CIVIC 2009

Mensualités	Comptant
188 \$*	1 118 \$
168 \$*	2 237 \$

208 \$*
PAR MOIS
0 \$ comptant

0 \$ comptant
0 \$ dépôt de sécurité
0 \$ transport et préparation



ACCORD 2009

Mensualités	Comptant
338 \$*	1 335 \$
298 \$*	3 116 \$

368 \$*
PAR MOIS
0 \$ comptant

0 \$ comptant
0 \$ dépôt de sécurité
0 \$ transport et préparation



CR-V 2009

Mensualités	Comptant
338 \$*	1 815 \$
298 \$*	3 600 \$

378 \$*
PAR MOIS
0 \$ comptant

0 \$ comptant
0 \$ dépôt de sécurité
0 \$ transport et préparation



ODYSSEY 2009

Mensualités	Comptant
398 \$*	1 415 \$
368 \$*	2 830 \$

428 \$*
PAR MOIS
0 \$ comptant

0 \$ comptant
0 \$ dépôt de sécurité
0 \$ transport et préparation

**LA VALEUR
DE VOTRE ÉCHANGE
VA FAIRE LA
DIFFÉRENCE**

Nous vous le

certifions



VÉHICULES D'OCCASION
Certifiés



Martin Turgeon
Dir. général
des ventes



Carole Tessier
Dir. financière



René Gagné
Représentant



Pierrick Marechal
Représentant



Danick Lapointe
Représentant



Nathalie Meunier
Secrétaire aux ventes



391222V

(1) Location de 48 mois (60 mois pour la Civic) 24 000 \$ par année inclus, valeur résiduelle garantie. Détails sur place. * Remise allant jusqu'à 9 000 \$ sur un Pilot 2008. Détails sur place. ** Détails sur place. Les récents diplômés universitaires ou collégiaux peuvent être admissibles au programme donnant droit à une allocation allant jusqu'à 750 \$ sur certains modèles. Illustration à titre de référence seulement. © Détails sur place.

JEUDI 27 NOVEMBRE 2008 - CAHIER PUBLICITE/REPORTAGE - LA VOIX DE L'EST - 21A

27

27

27

L'école Saint-Léon propose le programme «Acti-soir» au lieu du retour à la maison,

Le sentiment d'appartenance pour aider à la réussite scolaire

Photo: Danny Gelin

Dans le but d'aider à la réussite scolaire de ses élèves tout en voulant donner un précieux coup de pouce aux parents qui travaillent tous deux à l'extérieur de la maison, l'école primaire Saint-Léon offre depuis deux ans le programme «Acti-soir», un regroupement d'activités parascolaires qui se déroulent du lundi au jeudi, de 15 h 15 à 17 heures.

Que ce soit dans le but de pratiquer leur sport favori, pour de l'aide aux devoirs, des cours d'anglais, des cours de cuisine ou afin de performer au sein de l'harmonie musi-

cale de leur école, plus d'une cinquantaine de jeunes s'y rassemblent et, à voir leur visage lors de notre passage, tous semblent très heureux d'y participer.

«Lorsque nous avons mis sur pied notre programme, nous avions en tête trois objectifs bien précis : premièrement, nous voulions venir en aide à nos familles; deuxièmement, nous souhaitons aider nos élèves à mieux réussir; et finalement, nous espérons entretenir leur sentiment d'appartenance envers notre école», de souligner le directeur adjoint, M. Pierre Boucher.

«En fait, notre programme n'est qu'une extension de ce qui se passe à l'intérieur de l'horaire de cours de chacun de nos jeunes; le tout étant en lien avec certaines compétences transversales (socialiser, coopérer, etc.) issues du renouveau pédagogique du ministère de l'Éducation. Notre initiative semble d'autant plus appréciée puisque lorsque l'élève arrive à la maison, ses devoirs sont complétés et il a pu bouger en faisant de l'activité physique : il peut profiter de sa soirée pour passer du temps de qualité en famille.»

«Après deux ans d'existence, on constate maintenant que nos activités aident les jeunes



Les élèves adorent l'activité physique après les cours.



L'aide aux devoirs est une des activités offertes au sein du programme «Acti-soir»

à se dépasser en plus d'influencer positivement leur motivation à venir à l'école. À ce chapitre, on se doit d'ailleurs de souligner l'excellent travail de tous nos intervenants – parmi lesquels se trouvent notamment des gens à la retraite, de futurs enseignants ainsi que plusieurs personnes provenant de l'extérieur de l'école – qui ont bien à cœur la réussite de nos jeunes.

Cependant, une telle pratique ne se veut-elle pas la continuité d'un phénomène de plus en plus répandu dans nos écoles, soit «l'école à

la carte», c'est-à-dire que le choix des parents d'y inscrire ou non leur enfant dépend en partie des programmes offerts? «Bien que l'on commence à en entendre parler quelque peu, cela ne nous préoccupe que partiellement étant donné que nous sommes la seule école de 3^e cycle à Cowansville. Néanmoins, on tente de répondre le mieux possible aux besoins des gens et à mon sens, on ne peut aller contre ça!», de conclure le sympathique gestionnaire.

D.G.

22A LA VOIX DE L'EST - CAHIER PUBLIREPORTAGE - JEUDI 27 NOVEMBRE 2008

Royal
Services &
idées cadeaux

Pour faire
plaisir
pour Noël

Unique
en région!

Cadeaux pour toutes occasions

Employeurs •
Groupes • Clubs
sociaux
Nous offrons des
cadeaux pour tous
les budgets.
Emballés et livrés
pour le jour désiré.

Commandes
téléphoniques
Livraison

517, rue du Sud, Cowansville
450 955-0820
linda@ideescadeauxroyal.ca

Bijoux
collection
Caroline Néron



Bijoux
Caroline Néron



Faites vite, Noël arrive à grands pas!

Soyez les premiers à vivre l'expérience... Le Roi des Mers.
Un navire qui révolutionne le monde des croisières!



Oasis of the Seas : L'Atlantide retrouvé ...
220 000 tonnes de plaisir en mer!



Groupe EXCLUSIF : 6 mars 2010 • 7 nuits
à partir de 1 479 \$ p.p., occ. double (vol non inclus)

Super promotion pour réservation (dépôt) avant ou le jour de la présentation.



Présentation vidéoconférence

dans notre région, le 18 janvier 09. Tirages. Places limitées.
Confirmez votre présence au numéro ci-dessous.



*Frais d'indemnisation de l'OPC en sus de 3,50\$ par 1000\$. Détenteur d'un permis du Québec.

Guy Choquette
Organisateur
de groupes
et accompagnateur
professionnel



LA GUYMANIE
6 VIVE LES
VACANCES...

450 372-6844



Alain Isabelle
Propriétaire et
accompagnateur
professionnel

509, rue Sud,
Cowansville
450 263-7100

clubvoyages
Trans-Monde

Club des ornithologues de Brome-Missisquoi

Des oiseaux dans notre cour



Des amateurs du Club des ornithologues de Brome-Missisquoi «chassent» les oiseaux, armés de jumelles et de caméras.

L'ornithologie est un passe-temps très répandu à travers le Québec et se positionne au 2^e rang des loisirs les plus pratiqués, tout juste après l'horticulture. L'ornithologie s'adresse à tous, peu importe l'âge ou la condition physique, nécessite peu d'équipement (des jumelles, un guide d'identification et un carnet pour prendre des notes), met nos sens à contribution (la vue et l'ouïe) et se pratique l'année durant.

Regroupant plus de 85 membres, le Club des ornithologues de Brome-Missisquoi (COBM) est un organisme à but non lucratif, membre de Regroupement QuébecOiseaux, qui a vu le jour en septembre 1988.

Sa mission est de favoriser le développement et la pratique du loisir ornithologique dans la région par des conférences (deux par année, au printemps et à l'automne), des réunions, des activités extérieures d'observations et la parution périodique du journal *L'Info-Oiseaux*, bulletin d'information publié trois fois l'an.

Le conseil d'administration est actuellement composé de neuf membres bénévoles et est présidé, depuis 1991, par Jean-Jacques Hamel, cofondateur de l'organisme avec six autres personnes. Monsieur Hamel s'adonne à cette passion depuis plus de 25 ans. Il va sans dire que la liste des espèces qu'il a répertoriées au fil des ans est fort longue et son enthousiasme nullement altéré. La région regorge

d'espèces, des plus petits spécimens aux plus grands : mésange bicolore, paruline masquée, jaseur d'Amérique, oriole de Baltimore, cardinal à poitrine rose, épervier de Cooper et chouette rayée, pour n'en nommer que quelques-uns. Un éventail impressionnant aux plumages et aux chants des plus variés.

Autant d'oiseaux qui survolent nos jardins et notre environnement. Plusieurs s'attarderont aux mangeoires et il s'agit de leur offrir du tournesol, du chardon ou un peu de gras (en hiver) pour constater que la mésange à tête noire, le chardonneret, le sizerin flammé, le roselin ou le geai bleu logent juste à côté.

Avec la collaboration de la Ville de Cowansville, des postes d'alimentation ont été installés dans deux parcs et des responsables du COBM voient au ravitaillement. Le COBM répertorie à chaque année près de 200 espèces grâce à des observations recueillies au fil des promenades de ses membres et servent à bâtir des bases de données qui sont ensuite transférées à une banque provinciale. Le Club a aussi installé une centaine de nichoirs pour le merle bleu de l'Est, ce magnifique oiseau d'un bleu perçant, qui sont visités de façon périodique afin de suivre le développement et le recensement des nouvelles couvées.



Voici un étonnant spécimen que les membres du COBM ont croisé au fil de leurs promenades et observations : la magnifique chouette rayée.

L.T.

Le COBM installe annuellement (en avril) un kiosque au IGA de Cowansville pour discuter ornithologie et répondre aux nombreuses questions des amateurs. Pour ceux que l'observation des oiseaux intéresse, voici quelques activités mises de l'avant par le COBM :

Samedi 20 décembre : Recensement des oiseaux de Noël 21^e édition du recensement de Noël de la Société Audubon. Responsable : Bertrand Hamel - (450) 263-0954.

Dimanche 4 janvier : visite du Bois Papineau (Laval) Guide : Claude Lalonde - (450) 293-0308.

Dimanche 18 janvier : À la recherche du Harfang des neiges : une activité classique du Club. Guide : Alain Deschamps - (450) 266-7761.

À vos jumelles et bonne randonnée !

Centre de santé et de services sociaux
La Pommeraie

www.santemonteregie.qc.ca/lapommerai

NOUVELLE ADRESSE
CLSC de Cowansville
397, rue de la Rivière

Soutien à domicile
450 266-4342, #2

Hôpital BMP
450 266-4342, #5

Fiers partenaires de votre santé
Working together for your health

INFO-SANTÉ 811

CLSC
Bedford 450 248-4321
Cowansville 450 266-4342, #4
Farnham 450 293-3622
Ville de Lac-Brome 450 242-2001
Sutton 450 266-4342, #4
(pour rendez-vous)

Centres d'hébergement
CHSLD de Bedford 450 248-4304
Centre d'accueil de Cowansville
450 266-4342, #3
Les Foyers Farnham 450 293-3167
Foyer Sutton 450 538-3332

CONDOS Les Habitations villageoises

Le plus beau projet de condos
Au coeur du village de Sutton

Mariage parfait de tranquillité et d'animation



Célibataires
Couples
Familles
Retraités
Investisseurs

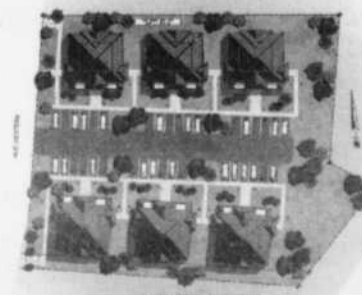
Surveillez nos
PORTES OUVERTES
tous les week-ends
à compter du
13 décembre 2008,
de 13 h à 16 h 30

Phase 1 : à partir de 172 500 \$
Livraison décembre 2008 : 2 chambres, grand balcon, remise

Phase 2 : Faites votre choix : 1, 2 ou 3 chambres
L'unité sera construite selon vos besoins

Pour visite sur rendez-vous :
Mireille Joly
450 538-1613

Vue imprenable sur les massifs
Beaucoup de fenestration
Construction de qualité supérieure
Extérieur en bois et pierre
Ensoleillement optimal
À proximité de tous les services
Adjacent au parc, piscine, terrain de jeux
Patinoire, piste cyclable
Navette week-end au centre de ski



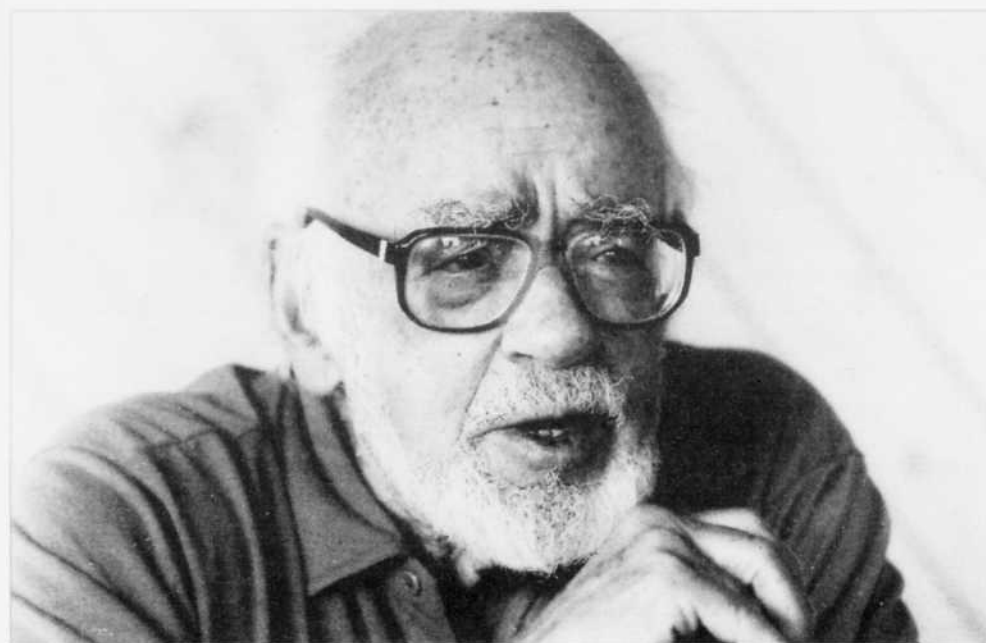
RESSORTS RAINVILLE ENR.

127, RUE DEAN
COWANSVILLE

450-263-9064

Joyeuses Fêtes!

Les traces d'un géant Albert Chartier à l'honneur au Festival BD de Cowansville



L'importance de l'oeuvre d'Albert Chartier a été reconnue tardivement. Le livre des 400 Coups et l'exposition que lui consacre Cowansville contribueront à faire connaître le travail de cet auteur incontournable.

Il a créé le personnage d'Onésime, Albert Chartier (1912-2004), pilier québécois du 9^e art. Le Festival BD de Cowansville lui consacre cette année un hommage mérité

par le biais d'une exposition et du lancement d'un recueil de strips pour la plupart inédits, *Une piquante petite brunette à New York*.

C'est incontestablement la série *Onésime*, publiée durant 55 ans dans *le Bulletin des Agriculteurs*, qui a fait le plus connaître Albert Chartier. On se souviendra des cocasses aventures du longiligne agriculteur et de sa femme Zénoïde. L'œuvre illustre bien l'évolution de la société québécoise ; le graphisme est élégant et dynamique. Quelques traits d'encre de Chine suffisent à Chartier pour camper une atmosphère, simuler une tempête, un accident d'auto.

Mais une si longue carrière ne saurait s'arrêter à une seule œuvre. Au fil des années, Chartier mettra en images le Séraphin de Claude-Henri Grignon (1951-1970), illustrera des nouvelles et des romans (Gabrielle Roy), collaborera à nombres de publications comme *Le Samedi*, *Le Petit Journal* et *le Montreal Star*.

L'envergure de l'artiste est désormais reconnue, tant par le milieu québécois de la bande dessinée que les institutions. Les prix Albert-Chartier couronnent au Festival

de bande dessinée de Québec l'apport d'un acteur important dans le milieu. À Saint-Jean-de-Matha, un pont porte le nom du docteur honoris causa de l'Université du Québec ; un projet de timbre commémoratif est à l'étude chez Postes Canada.

Des raretés

Malgré le talent et le rôle historique de Chartier, son œuvre est introuvable, sinon dans quelques bibliothèques. Il faut bien dire que ce problème est récurrent dans la BD québécoise. Les deux tomes des aventures d'*Onésime* publiés aux éditions de l'Aurore dans les années 70 sont aujourd'hui objets de collection. Ce sont donc des raretés que nous proposons l'éditeur Les 400 coups et le Festival de BD de Cowansville.

Une piquante petite brunette à New York se compose de strips la plupart du temps muets consacrés à des personnages féminins : Suzy, Cinthia, Kiki, Elsinore, etc. Il s'agit de projets de séries que Chartier a tenté de placer à l'international dans les années 60 via des agences de presse. Ce fut un échec. Chartier plaça quelques strips de la série *Suzette* au Canada ; au Danemark, une agence

cardio
plein air

Entraînement sécuritaire en plein air avec instructeurs certifiés et dynamiques!

Gagnant du prix Franchiseur 2006 concept/innovation

Contactez-nous
Inscrivez-vous en ligne
cardiopleinair.com
Service à la clientèle
1 877 327-5530

Instructeurs certifiés recherchés

Cardio-Express

Cardio-vitalité

Cardio-BootCamp

Cardio-Musculation

Cardio-traîneau

Service corporatif disponible

Un gym à ciel ouvert!

INSCRIPTION DÈS MAINTENANT

SESSION HIVER 2009

du 12 janvier au 21 mars

450 361-0501 • www.cardiopleinair.ca
cardiopleinair.com

Horaires flexibles
4 saisons
Matin, après-midi et soir
Groupes de 15 personnes
Durée: 1h15



Bishop's University - Knowlton Campus

99, chemin Knowlton, Lac-Brome 450 242-1518

Inscriptions :

les 24 novembre, 2,9 décembre 2008, 7 et 8 janvier 2009, de 10 h à 14h

UNIVERSITÉ
BISHOP'S

COURS CRÉDITÉS

FIS 176	Collage et Assemblage	Mercredi de	13 h 30 à 16 h 30
FIS 260-261	Dessin II-III	Lundi de	13 h 30 à 16 h 30
FIS 271	Sculpture II	Lundi de	9 h 30 à 12 h 30
FIS 281	Peinture II	Mardi de	9 h 30 à 12 h 30
FIS 291	Gravure et Estampe II	Jeudi de	13 h 30 à 16 h 30
FIS 296	Photographie II - Numérique	Jeudi de	9 h 30 à 12 h 30
FIS 303	Portfolio	Mardi de	13 h 30 à 16 h 30
FIS 372	Sculpture III	Mercredi de	9 h 30 à 12 h 30
POL 245	Politique étrangère des États-Unis	Vendredi de	9 h 30 à 12 h 30

COURS NON CRÉDITÉS :

Anglais/Espagnol/French
Tai-Chi Yang/Aquarelle/ Recent world Fiction
Plaisir de chanter avec Sylvie Pellerin/Écriture avec Francine Ruel

430375V

**Dépanneur C. Bockus
Service inc.**

Charles Bockus,
propriétaire

1582, rue Sud
Cowansville

450 263-3313

Photo et images tirées du livre «Une piquante petite brunette»



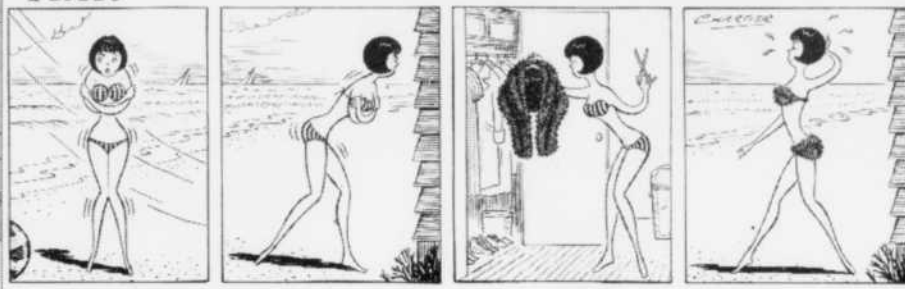
Le livre publié aux 400 Coups comble une importante lacune. Même si Albert Chartier est un auteur incontournable dans la bande dessinée québécoise, son oeuvre éditée est depuis longtemps épuisée.

bandes dessinées, dont *Appalaches* et *Le moral des troupes*, a prodigué à la publication de Chartier « les efforts démesurés d'un militant ». « Ça a été un marathon de fou, se rappelle-t-il. J'ai travaillé

pendant 16 heures par jour pendant quatre mois pour rassembler les originaux, les numériser et ensuite les nettoyer. Ils avaient mal vieilli, il y avait des traces de café, etc. » Ses recherches ont été fructueuses puisqu'il a réuni assez de matériel pour un autre album à partir d'illustrations de Chartier sur la vie artistique de jadis.

mais aussi du Bouboule et du Fridolin (qui fait l'affiche du Festival), ainsi que des strips du nouvel album, pour lesquels la femme de l'auteur servit de modèle.

Kiki



Certains éditeurs jugèrent les strips trop sexy pour l'époque.

Exposition

Quelque 30 planches et illustrations seront exposées lors du Festival BD de Cowansville, principalement du Séraphin et du Onésime,

du Festival, Stéphane Tardif, les a choisies en fonction de critères bien précis. Elles appartiennent aux séries les plus connues de l'auteur et représentent les deux versants de son oeuvre: le réalisme et l'humour. Contrairement aux habitudes des collectionneurs, Tardif a apprécié les traces de repentirs sur ces planches, de modifications, à son sens pédagogiques, démonstratives du travail d'un auteur. Leurs thématiques ont aussi été déterminantes. « La planche de Séraphin se passe lors de la cueillette de l'eau d'érable, avant son industrialisation, explique Tardif, c'est très représentatif de notre région. La planche d'Onésime fait l'apologie des festivals, très présents au Québec, celui de la crevette à Matane, des mongolfiers au Richelieu. C'est aussi très significatif au niveau québécois. Et il y a cette phrase d'Onésime, très importante : « Si on n'avait pas d'agriculture, on n'aurait pas de culture. »

Le lancement du livre, le vernissage de l'exposition et le dévoilement des deux oeuvres acquises par la Municipalité de Cowansville auront lieu le samedi 6 décembre à 13 h, à la Galerie Rouge. Jimmy Beaulieu et Christiane Chartier, fille de l'auteur, seront sur place.

D.L.

de presse lui passa une commande. Mais on ignore s'ils furent véritablement publiés. Les informations sur la carrière et l'oeuvre de Chartier s'avèrent rares. « Vers la fin de sa vie, sa mémoire flanchait un peu, note Jimmy Beaulieu, directeur de la collection *Mécanique Générale*, qui publie l'ouvrage, et les informations offertes sur Internet ne sont pas toujours dignes de foi. »

Jimmy Beaulieu, aussi l'auteur de plusieurs

est une oeuvre à la fois historique et atem-

- Vitres d'auto
- Accessoires d'auto et de camion
- Démarreurs à distance
- Radios
- Systèmes d'alarme
- Roues et pneus
- Attache-remorques
- Boîtes de fibre

Docteur DU PARE-BRISE

DPB PERFORMANCE

398 Rivière, Cowansville • 450 263-6803

Lettre à ceux qui m'ont cru

Merci de m'avoir acceptée dans tout ce que j'étais, car vous avez cru en ma capacité de m'en sortir et parfois, plus que moi-même. Je crois bien que de ne pas m'être sentie jugée, d'avoir pu dire tout ce que je vivais sans me faire invalider, de me faire encourager dans les moyens que je prenais pour aller mieux, même si quelquefois ces moyens vous semblaient bien anodins, ça m'a beaucoup aidée. Bien sûr, je ne suis plus en couple et je vis encore des effets de la violence conjugale sur moi. Je suis quand même confiante et je sais que je suis patiente.

Ce sont les gens comme vous qui font la différence.

- ♦ La violence conjugale amène les femmes à douter de leur perception.
- ♦ Les blessures sont lentes à guérir et l'autonomie ne revient pas du jour au lendemain. Être supportée est important.

AIDE ET HÉBERGEMENT
Services gratuits et confidentiels
24 heures par jour
7 jours par semaine

- ♦ Écoute téléphonique
- ♦ Hébergement
- ♦ Soutien moral
- ♦ Accompagnement dans des démarches
- ♦ Suivis individuel et de groupe, avec ou sans hébergement
- ♦ Information, sensibilisation, prévention dans la communauté

Horizon pour Elle 450 263-5046
S.O.S. Violence conjugale 1-800-363-9010

mm... menu table d'hôte Plus qu'une rôtisserie!

Tous les jours à partir de 16 h

Incluant: une entrée, café ou thé, ainsi qu'un de nos succulents desserts.

le Coq Rôti

Réservez dès maintenant pour les Fêtes!

- 14,99\$ Spaghetti primavera
- 17,99\$ Duo pizza aux fruits de mer et fettucine Alfredo
- 19,99\$ Fettucine aux fruits de mer
- 20,99\$ Combo cuisse et Maxi-côtes
- 24,99\$ Côtes à côtes
- 23,99\$ Combo poitrine et 1/2 lb de côtes levées Baby-Back
- 13,49\$ Cuisse de poulet
- 14,49\$ Poitrine de poulet
- 13,99\$ Filets (3) de poulet
- 14,49\$ Pizzaghetti
- 16,99\$ Brochettes de crevettes et poulet

Prix sujet à changements sans préavis

419, rue Rivière, Cowansville 450 266-3030

JEUDI 27 NOVEMBRE 2008 - CAHIER PUBLIREPORTAGE - LA VOIX DE L'EST - 25A

Prendre sa vie en main

La Maison des jeunes de Lac-Brome, un outil de développement

Théâtre, environnement, éducation: depuis son déménagement au nouveau centre communautaire de Lac-Brome, la Maison des jeunes Le Spot a véritablement pris son envol. Topo sur un organisme primordial.

Trois ordinateurs, des tables de billard et de ping-pong, une cuisinette; dans la cour, une patinoire, un terrain de basket, nul doute que la nouvelle Maison des jeunes (MdJ) Le Spot a ce qu'il faut pour séduire sa clientèle. L'ancien local était méconnu parce qu'il était partagé par plusieurs organismes. «Aujourd'hui, constate Guylaine Thériault, coordonnatrice des maisons des jeunes de Sutton et Lac-Brome, nous répondons davantage aux besoins des jeunes, l'achalandage a augmenté. Lac-Brome compte une population d'environ 600 jeunes et Le Spot en rejoint entre 120 et 150.»

«Nous avons vraiment réussi à créer un espace pour la communauté, affirme la coordonnatrice.» À son sens, la clientèle de Lac-Brome est plus diversifiée qu'à Sutton; Anglo et Franco s'y croisent, comme les Yos, les Emos, etc. Guylaine Thériault souligne tout de même que le lieu n'est pas acquis et qu'il faut respecter certaines règles. Elle précise également que certains parents se méprennent sur le rôle du Spot: «Si des jeunes font du vanda-



Gwen Badham et Guylaine Thériault contribuent à faire des maisons des jeunes des endroits constructifs et formateurs.

lisme hors de chez nous par exemple, ce n'est pas de notre ressort».

Ça bouge!

Le rôle de l'organisme est de rendre

les jeunes critiques, actifs et responsables. Dès le départ, ils sont invités à s'impliquer dans la structure de la MdJ, à siéger au comité administratif et à celui des jeunes. «C'est une initiation à la vie démocratique, souligne

Guylaine Thériault. Ils choisissent le président et la secrétaire de chaque réunion, planifient des activités, décident des thèmes abordés lors des soirées de sensibilisation mensuelles.» En janvier ce sera le racisme; plus tard, on discutera de la violence envers les animaux, des handicapés. Les thèmes sont annoncés dans le bulletin d'informations *Le Tempo*.

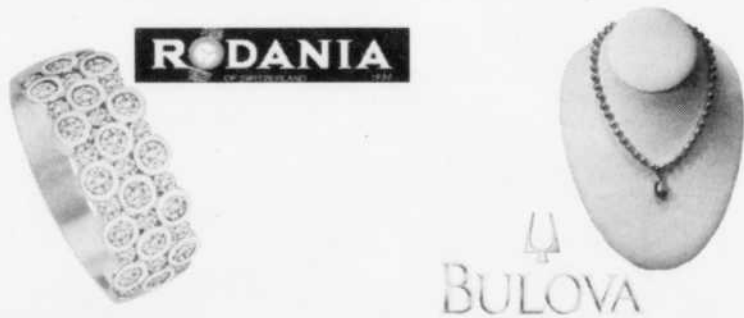
La présentation de pièces de théâtre, amorcée il y a deux ans, se veut représentative de la démarche du Spot. Effectivement, les jeunes, de 12 à 18 ans, y font tout de A à Z: écriture, mise en scène, décor, et levée de fonds, etc. Quelques jeunes, dont Jonathan et Otis sont là depuis le début, de nouveaux se greffent chaque année au projet. Le Spot, avis aux intéressés, est d'ailleurs en période de recrutement, jusqu'au début décembre. La prochaine pièce sera présentée vers la fin avril au Knowlton Theatre.

L'intégration à la communauté est aussi un aspect important de la philosophie de l'endroit, de dire la populaire animatrice Gwen Badham. Impliquée dans la communauté depuis 22 ans, elle prêche par l'exemple. Après avoir longtemps encadré les Guides, elle est aujourd'hui bénévole à la Knowlton Academy et à la polyvalente Massey-Vanier. La MdJ a collaboré avec le Club Lions lors de la fête du Canada, avec le Club Optimiste,

Deschamps

Bijouterie

- Diamants canadiens
- Pierres de couleurs
- Perles



• Horloger • Bijoutier • Gemmologue
Diamants soigneusement sélectionnés

Bijouterie L. Deschamps
510 Sud, Cowansville
450 263-2860



de Sutton
Le Campagnard

Jardin de salade • Salad garden

Livraison disponible

450 538-8458

430380V

Commercial

Excavation
François Côté

Résidentiel

Travaux de tous genres / Transport en vrac
Dénéigement / Terrassement



Estimation gratuite

450 538-2516

Cell.: 450 531-1187



430062V

Licence R.B.Q.: 8335-7657-46

67 Sweet, Sutton



Légende: Une campagne de financement sera lancée vers le 10 décembre, avec un objectif de 25 000\$.

elle animera par diverses activités une fête de Noël pour les jeunes, le 7 décembre.

Encore de l'action: en 2009 sera lancé le *Green Project*. «Beaucoup de jeunes voudraient que nous soyons plus verts», souligne Gwen Badham. En conséquence, aux activités déjà effectuées de plantation d'arbres s'ajouteront la fabrication de sacs et d'œuvres d'art en matières récupérées, la récupération de batteries, l'adoption de rivières».

Aller plus loin

Autant à Sutton qu'à Lac-Brome, on cherche à engager d'autres animateurs à temps plein. En conséquence, une campagne de financement sera lancée vers le 10 décembre, avec un objectif de 25 000\$. L'organisme recherche des donateurs qui soutiendront

Nul doute que la nouvelle Maison des Jeunes (MJJ) Le Spot a ce qu'il faut pour séduire sa clientèle

la maison des jeunes de leur communauté par des dons récurrents. Bien sûr, ils recevront un reçu pour fins d'impôt. À Lac-Brome, on aimerait également engager un travailleur de milieu.

Pour en savoir plus :

Téléphone : 538-7494

www.mdjsutton.blogspot.com/

mdjlacbrome.blogspot.com/

D.L.



Chambre de Commerce
de Cowansville et Région

450.266.1665 • cccr@qc.aira.com



Acheter localement, c'est nous faire grandir!

Pour une économie régionale saine, il faut acheter localement et encourager nos marchands.

Suivez bien ce qui s'en vient et participez en grand nombre aux promotions; vous y verrez de grands changements dans notre région! Soyez certains que c'est pour nous tous que nous le faisons.

Du 7 novembre au 31 décembre 2008, la promotion « Les Fêtes, c'est chez nous que ça se passe », se déroule sous la lueur de notre sapin (40 pieds de hauteur) érigé au 801, rue Du Sud, sur l'édifice d'Énergie Sud. Ça ne manquera pas de susciter la curiosité. La promotion a pour but d'encourager l'achat chez nous.

C'est simple, il s'agit de remplir des coupons de participation et de les déposer dans une boîte décorée à cet effet.

Tous les prix tirés, en plus des prix du grand tirage, seront en dollars de la Chambre de Commerce de Cowansville et Région, échangeables seulement chez les marchands participants. Il y aura 5 tirages au montant de 100\$ chaque semaine de décembre. Le grand tirage se tiendra le 31 décembre, sous le sapin, lors de la cérémonie de clôture de la promotion; 3 prix seront remis : 2 000 \$, 1 000 \$ et 500 \$, pour un grand global de 5 500 \$ en argent « Chambre de Commerce ».

Pour le grand tirage, la Chambre met en place un événement encore plus spectaculaire: un « party » du Temps des Fêtes, à l'extérieur, près du sapin, avec musique, animation, danse, cantine, boissons, etc. La population est invitée.

Joyeuses Fêtes à tous!

430363V

Le spécialiste de la pierre

MAÇONNERIE BISSONNETTE INC.

- Entrepreneurs -
Briqueteurs - Maçons

Licence R.B.Q.: 1468-6190-81

J.-C. Bissonnette, M. Ma.
Éric Bissonnette, ACCR. AEMQ

701 Hillcrest, Abercorn

Tél. Sutton: 450 538-2583
Cell.: J.C. 450 522-2583 - Éric 450 531-9071
Télé.: 450 538-3754

392820V

Le Panier Champêtre

Corporatif ou personnel, avez-vous besoin de nos services?

N'hésitez pas, réservez dès maintenant!

Livraison disponible

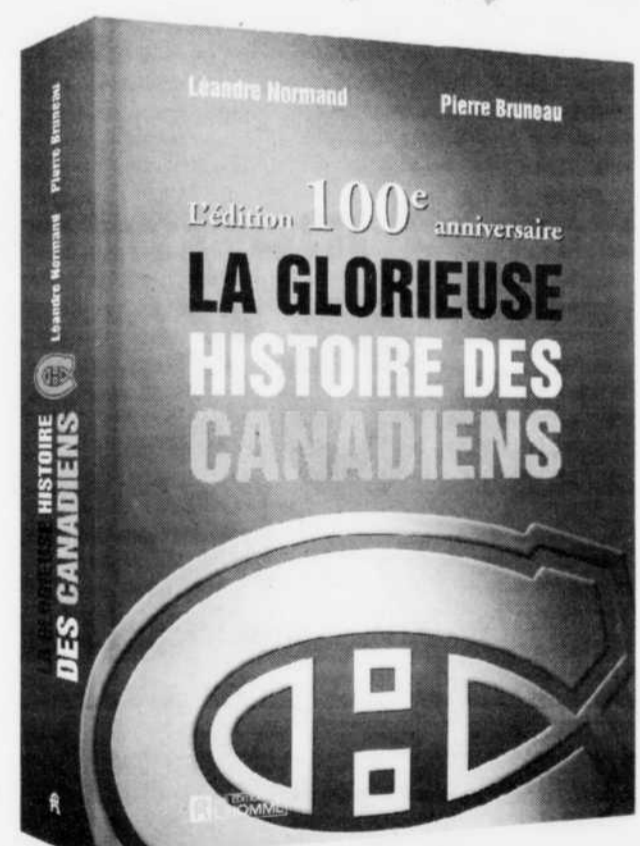
Nous offrons des paniers cadeaux personnalisés pour satisfaire votre budget. Visitez notre site internet pour quelques exemples. Vous avez le choix parmi:

- Produits gourmets
- Produits faits au Québec
- Fudge maison
- Produits de bain
- Cadeaux originaux
- De tout pour remplir un bas de Noël
- Bleu Lavande (Fitch Bay)

255, ch. Knowlton, Lac Brome 450 242-2758
Télé.: 450 242-2774 • Ouvert 7 jours, de 10 h à 18 h
www.lepanierchampetre.com

392840V

Pour l'amateur de hockey, à Noël...



LA LIBRAIRIE DES **Sommets**

89, boul. Bromont, Bromont
450 534-0770

Librairie cowansville

533, rue Sud, Cowansville
450 263-0888

392780V

JEUDI 27 NOVEMBRE 2008 - CAHIER PUBLI-REPORTAGE - LA VOIX DE L'EST - 27A

27

27

27

Les nageurs Charles et Dominique Francis, ambassadeurs de l'école Saint-Léon:

Comme des poissons dans l'eau !

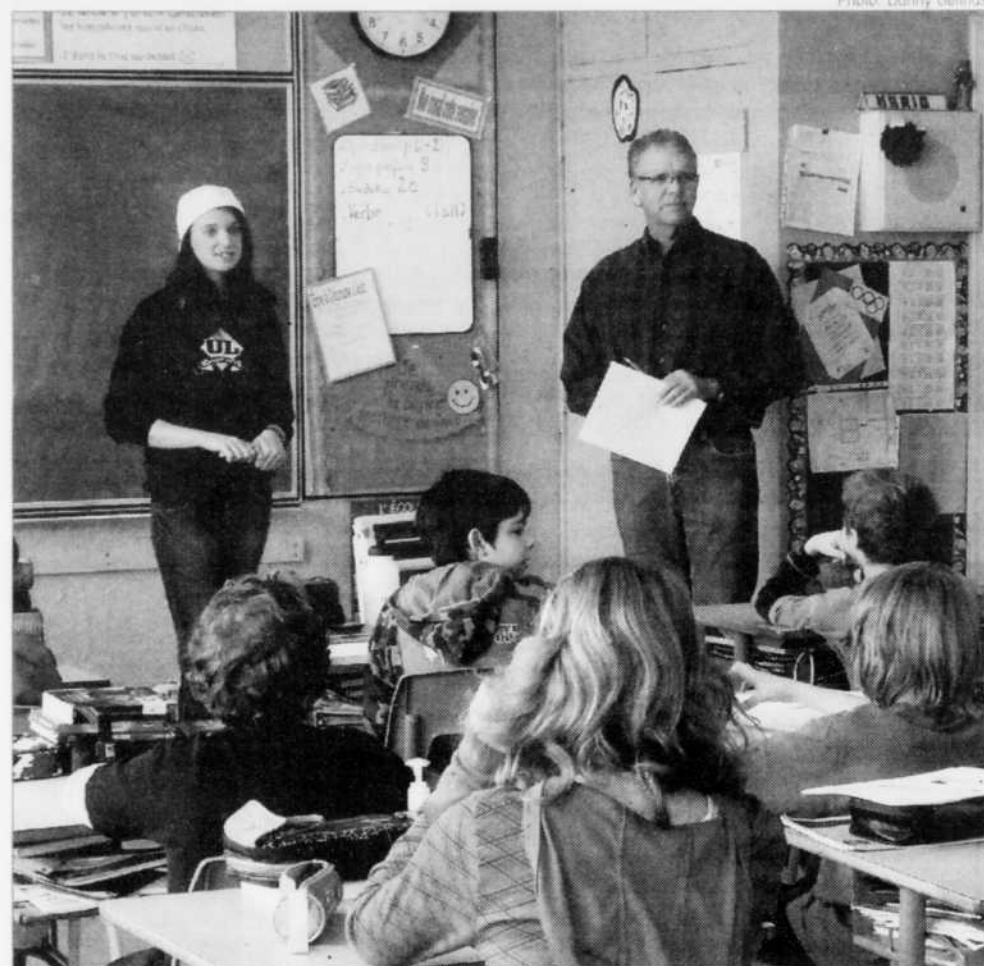


Photo: Danny Geirings

Dominique en a profité pour adresser quelques mots à la classe de Mario Blanchette.

À voir la réaction des élèves de l'école primaire Saint-Léon en ce matin de la mi-novembre, on aurait cru qu'ils attendaient la visite d'une «rock star» ou d'un célèbre sportif, tellement ils semblaient excités par la venue des nageurs Charles et Dominique Francis.

Étant eux-mêmes des anciens élèves de l'institution scolaire du boulevard d'Avignon, la direction a cru bon de solliciter leurs services afin qu'ils deviennent les ambassadeurs de l'école pour l'année scolaire en cours.

Cependant, il faut mentionner que le thème choisi pour la rentrée 2008 - Une année musclée! - collait assez aux deux personnalités cowansvilloises, car non seulement elles possèdent des silhouettes athlétiques, mais à les entendre raconter leurs parcours de vie, on découvre instantanément que l'on a affaire à de jeunes gens très équilibrés.

Comme le soulignait le directeur adjoint Pierre Boucher, former des gens équilibrés correspond en tout point à l'objectif visé par la direction de l'école Saint-Léon. «Si Charles et Dominique sont devenus nos porte-paroles, c'est parce qu'ils correspondaient exactement à ce que nous recherchions, c'est-à-dire des gens qui ont adopté la philosophie «d'un esprit sain dans un corps sain».

Même son de cloche de la part des deux principaux intéressés. «Si on veut qu'un jeune

puisse se développer tant sur le plan corporel que de celui de l'esprit, on doit mettre l'emphase sur la promotion de l'activité physique et ce, tout en le stimulant intellectuellement. Personnellement, j'ai toujours cru qu'il était bon de concilier le sport avec les études», d'expliquer l'aîné des deux, Charles, âgé de 20 ans.

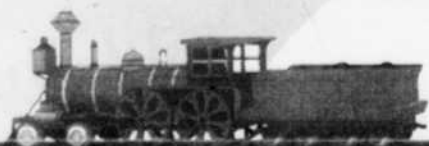
«J'endorsse totalement les propos de Charles, car il a raison! À vrai dire, je crois que les intervenants devraient se concerter afin que tout le monde puisse faire passer ce message. Si, de notre côté, nous pouvons être un modèle pour les jeunes, tant mieux!», de renchérir sa cadette de deux ans.

Bien souvent, lorsque les différentes institutions scolaires confient la présidence d'un événement à l'un de leurs anciens étudiants, c'est bien souvent parce que celui-ci y a laissé sa marque. Le choix des Francis n'a donc pas échappé à la règle. «Le cas de Dominique et de Charles représente quelque chose de spécial à nos yeux puisque tout au long de leurs études primaires, ils se sont démarqués par leur excellente attitude et ils étaient toujours disposés à rendre service. Je me souviens également que leurs travaux et leurs devoirs étaient toujours bien faits», faisait remarquer le directeur adjoint de l'école, M. Pierre Boucher.

**Notre boutique ferme le
1er janvier 2009**

**Toute la marchandise
à 50%
de rabais**

- Trains électriques
- Maisons de poupées et miniaturisme.
- Moteurs à vapeur et accessoires



TOWNSHIP TOY TRAINS

**5, route Mont-Écho, Knowlton
450 243-1881 • www.townshiptoytrains.com**

LB

Landry Boucher

& Associés
Avocats inc.



Nous offrons des services dans les domaines suivants:

- Municipal
- Corporatif et commercial
- Travail
- Bancaire
- Commercial
- Perception de comptes
- Insolvabilité
- Responsabilité
- Immobilier
- Régie du logement
- Vices cachés
- Construction
- Assurance
- CSST - SAAQ
- Jeunesse
- Familial

**127, rue Principale, bureau 200, Cowansville (QC) J2K 1J3
Téléphone: 450 266-1700**

www.lbaavocats.com

**La réponse juridique aux besoins du milieu !
Services bilingues / Bilingual services**





L'objectif ultime de Charles : une finale olympique en 2012 avec une possibilité de médailles.

partie de l'équipe canadienne de natation, a aussi participé aux Championnats pan-



L'adaptation à un nouveau milieu de vie n'a pas été facile pour Dominique.

Le grand frère....

«Je suis arrivé au primaire en même temps que la Réforme (renouveau pédagogique venant du ministère de l'Éducation). Je n'ai jamais été un élève turbulent : je dirais même que j'étais assez à mon affaire. Si aujourd'hui j'ai acquis une bonne discipline de vie, c'est sans doute grâce à ce que l'on m'a appris à la maison, mais aussi à l'école ainsi qu'à la piscine.»

«J'ai commencé à nager assez jeune, mais c'est à l'âge de 12 ans que le déclic s'est produit. J'ai débuté l'entraînement à raison de trois séances par semaine, pour ensuite augmenter la cadence en y allant finalement de six à sept séances par semaine. Aujourd'hui, j'ai vraiment l'impression que cela a rapporté des dividendes», de se remémorer celui qui entreprendra en septembre prochain des études en éducation spécialisée au CÉGEP du Vieux-Montréal.

Rapporté des dividendes, vous dites? Sachez qu'à ce jour, Charles Francis, en plus de faire

Pacifique et panaméricain tout en se hissant parmi les 30 premiers au monde dans la discipline du «200 mètres dos».

Mais le véritable objectif reste pour lui les Jeux Olympiques de Londres en 2012. Lorsqu'un jeune homme de sixième année lui a posé la question, le ton de voix a changé, l'intensité de Charles a soudainement monté d'un cran et ses yeux sont devenus à ce point brillants, que l'on aurait pu éclairer l'école au grand complet! «Actuellement, tous mes entraînements ainsi que mon calendrier de compétitions sont concentrés en fonction des essais olympiques. D'ici deux ans, j'aimerais bien être classé parmi les 15 meilleurs au monde dans ma catégorie et le but ultime est sans contredit de faire une finale olympique avec la possibilité d'y obtenir une médaille.»

et la petite sœur...

Pour sa part, Dominique, elle, n'est pas en reste. Faisant partie de l'équipe du Québec, elle s'entraîne également à la piscine olympique tout en fréquentant le CÉGEP Maisonneuve. Bien qu'elle ait dû mettre son entraînement de côté quelque peu l'année dernière en raison d'une maladie, elle semble s'être drôlement reprise cette année, car elle a su passer à travers plusieurs épreuves dont l'adaptation à une nouvelle ville (Montréal), de nouveaux amis et un nouvel entraîneur.

«Au début, je dois avouer que j'ai trouvé ça très dur : une chance que ma mère était là pour m'encourager! Elle m'a appris à m'accrocher à une foule de petits détails et

à persévérer dans tout ce que je fais. Si aujourd'hui j'ai toujours le goût de compétitionner, elle y est sans doute pour beaucoup...»

Sans le savoir, en ce matin de novembre, Charles et Dominique Francis ont peut-être transmis ce goût de la persévérance aux jeunes de l'école Saint-Léon. D'ailleurs, lorsqu'ils mettront un terme à leurs carrières respectives et qu'ils seront à la recherche d'un travail passionnant, nul doute qu'ils devraient se tourner vers l'enseignement, puisque leur présence auprès des jeunes s'est avérée très rafraichissante.

Normal, pour des personnes habituées à vivre dans l'eau...

D.G.



**Le Groupe Financier
Tanner-Deland Inc.**

Pour vos besoins d'assurances:

Vie, salaire, hypothécaire, maladie grave ou assurance collective.

Vous aimeriez une soumission?

CONTACTEZ-NOUS!



Pour une révision de votre portefeuille de placements,
contactez notre représentant en épargne collective.

602, rue du Sud, Cowansville,
Tél.: 450 263-5556 • Téléc.: 450 263-5551

392819V

En cette période de préparatifs des Fêtes de Noël et du Nouvel An, j'aimerais vous rappeler qu'il y a une multitude d'occasions pour faire vos achats chez vous. Achetez, dans nos magasins locaux, des jouets faits au Québec, au Canada, des œuvres de nos artisans, nos vins, nos fromages, nos viandes et légumes. Encouragez nos producteurs locaux et régionaux de produits innovateurs.

**Acheter chez nous,
une façon de contrer
la crise économique!**

Christian Ouellet



Député de la circonscription fédérale
de Brome-Missisquoi
505, rue du Sud, bureau 209
Cowansville, (Québec) J2K 2X9
450 266-6062

392601V

Le Cotillon

4, rue Pine, Sutton



Tout pour l'artiste et l'artisan

Ensembles-cadeaux pour Noël



- Tricot • Broderie
- Petit point
- Pastel
- Huile
- Acrylique
- Etc.

**JEUX DE SOCIÉTÉ
ET JOUETS
POUR ENFANTS**

Casse-tête
JUMBO

- RAVENSBURGER
- GIBSONS **NOUVEAU**

**Nombreux spéciaux
en magasin**

playmobil

Série Belvédère • Mélissa et Doug • Gladius • Autruche

Peluches
« Webkinz »
« Perfect pets »

450 538-2977 • **OUVERT 7 JOURS**
www.lecotillon.com

JEUDI 27 NOVEMBRE 2008 - CAHIER PUBLIREPORTAGE - LA VOIX DE L'EST - 29A

ISOLATION & RÉNOVATION GUY GODIN

- Cellulose
- Isolant soufflé
- Polyuréthane giclée
- Ignifugation
- Hibar
- Ventilation

Tél.: 450 266-3844
1-877-266-3844
Télé.: 450 266-1359

Guy Godin

Licence R.B.Q.: 8223-5649-56

CENTRE DE LIQUIDATION **LIQUIMAT** plus PORTES - FENÊTRES MATÉRIEAUX

2427, rue Principale
Dunham Qc
JOE 1MO



Guy Godin
Tél.: 450 263-9090
Télé.: 450 263-5610

430382V

LINDA BRESEE SYLVIE CAREAU

Agents immobiliers affiliés



Cell.: 450 522-3800
Bur.: 450 538-3800
lindabresee@royallepage.ca
www.lindabresee.com



Cell.: 450 776-4511
Bur.: 450 538-3800
sylviecareau@gmail.com
www.sylviecareau.com



Sutton : Cottage très spacieux de 11 pièces sur 2 niveaux avec 3 c.c., balcons et sous-sol aménagé. Double lot situé près du golf, village, sentiers pédestres et ski. 249 000 \$
Linda Bresee



Sutton : Condos neufs au coeur du village. 2 c.c., installation law/séc., bois, céramique, cabanon, balcon. Vue du Massif! 179 000 \$ + tx. Admissible au crédit d'impôt/garantie APCHQ.
www.sylviecareau.com



Frelighsburg : Maison très lumineuse et spacieuse à la campagne sur près de 2 acres. Poutres apparentes, foyer en pierre. Située dans une zone protégée (agricole) près du Vermont. 219 000 \$
Linda Bresee



Mont Sutton : Superbes condos à distance de marche des pistes. 2 ou 3 c.c. Garages, bois, céramique, meublés et équipés. 229 \$ à 299 \$ nég. C'est le temps d'investir!
www.sylviecareau.com

VILLES ET VILLAGES À DÉCOUVRIR

Internet haute vitesse, ça vous branche?

Méto, boulot, dodo, voilà une expression qui décrit fort bien le style de vie d'un grand nombre de Québécois. Et ce qui engendre cette réalité: le temps. Ce dernier file à une vitesse folle; il bat la cadence de notre existence, et ce, au rythme des évolutions technologiques qui dynamisent notre quotidien. Mais pour jouir des opportunités qui nous sont offertes, il faut emboîter le pas, sans quoi il est facile de «manquer le bateau».

Une nécessité

Les citoyens de la municipalité régionale de comté (MRC) de Brome-Missisquoi ont compris l'importance que revêt le virage technologique pour leur région qui regroupe 20 localités et plus de 500 commerces. À vrai dire, l'essor économique de la MRC repose en partie sur la capacité de sa population à communiquer et à s'informer via le réseau Internet, d'où la priorité d'avoir accès aux services à large bande (haute vitesse). Avec plus de 46 000 résidents auxquels s'ajoutent quelque 15 000 habitants saisonniers, ce n'est rien de moins qu'une nécessité.

Selon Robert Desmarais, directeur général

du Centre local de développement (CLD) de Brome-Missisquoi, environ 25 % des citoyens des zones rurales de la MRC n'ont pas accès à la haute vitesse, ce qui est tout à fait déplorable. D'ailleurs, en 2003, les municipalités de la région ont fait la demande à Bell Canada ainsi qu'à Vidéotron d'élargir leur offre à tous les secteurs, en vain.

Une lueur d'espoir

Dernièrement, le Conseil de la radiodiffusion et des télécommunications canadiennes (CRTC) a dressé une liste de municipalités dans lesquelles les services à large bande devront être étendus, et dont Lac-Brome, Sutton et Mansonville font notamment partie.

Comme une bonne nouvelle n'arrive jamais seule, le budget 2008-2009 déposé il y a 8 mois par Monique Jérôme-Forget, ministre des Finances du Québec, a de quoi réjouir les dirigeants de la MRC. En effet, l'administration Charest a annoncé la mise en place d'un programme qui s'étalera sur une période de 5 ans baptisé Communautés rurales branchées. Il vise principalement à «soutenir le déploiement du service Internet



Ouvert 7 jours

Spécial du jour

Panini

Chili avec bœuf 100 % highland

Pour emporter: 11 choix de café en grains

Bière et vin

109-A Lakeside
KNOWLTON
450 243-5222

392617V

STATION ÉQUESTRE
La passion du cheval

Grande vente avant Noël!!!
Venez profiter de nos spéciaux à compter du 6 décembre.

www.stationequestre.com

1108-A, ch. Knowlton, West Brome (Québec) JOE 2P0
T.: 450 263-1331

430387V



haute vitesse par l'entremise de projets collectifs » à travers tout le Québec. Une première enveloppe budgétaire de 20 millions de dollars a été octroyée, offre qui a été bonifiée de 4 millions de dollars en septembre dernier. Voilà qui augure plutôt bien.

En attendant, la population peut compter sur quelques solutions de rechange comme Internet haute vitesse par satellite par exemple. Bien qu'un peu plus dispendieux que le service courant via le réseau de fibres optiques, le service transitoire offert par satellite, voire permanent, demeure néanmoins digne d'intérêt. Comme quoi les temps changent... à haute vitesse.

Photo archives IVE. Janick Morin
Selon Robert Desmarais, directeur général du Centre local de développement (CLD) de Brome-Missisquoi, environ 25 % des citoyens des zones rurales de la MRC n'ont pas accès à la haute vitesse, ce qui est tout à fait déplorable.

J.-F.G.

ÉCO ROUTE

Le seul démarreur à distance à la fois efficace et écologique



orb) t
À partir de **119⁹⁹\$** +taxes

Installation en sus. Détails à votre centre de services.

Options incluses

- Mise hors service du démarreur à distance lors de l'ouverture du capot
- Confirmation des commandes sur les feux de position
- Fonctionnement multivéhicule

Lebeau Vitres d'autos
1500, RUE SUD
COWANSVILLE 450 263-5191

Lebeau

Vitres d'autos

Madeleine Gagné O.O.D.

Voyez et comparez !

Qualité, service et bon prix

Forfaits :

- Lentilles simple vision + monture — 98\$
- ST28 + monture + anti-égratignures — 150\$
- Verres progressifs + monture + anti-égratignures — À partir de 265\$

* Pour la plupart des prescriptions

Tirage de Noël
Couvrez la chance de gagner une caméra digitale à l'achat d'une paire de lunettes (verres et monture)
*Détails en magasin, tirage le 23 décembre

215, rue Sud (Maison Nesbitt), Cowansville 450 263-5830

REMORQUAGE 4 SAISONS



Local et longue distance/Transport en tout genre
450 263-9999 • 450 293-4567



115 Dean, Cowansville

Service 24 h



Réal et Patrick Chénier à votre service

Le Domaine Tomali-Maniatyn



Gîte • Séminaires • Réceptions • Partys de Noël



"Five suns rises on the slope of Mount Sutton - Tomali-Maniatyn offers luxury in a superb setting" - Gazette de Montreal -

- 26 acres de champs et de bois
- 2 salles de conférence
- 1 salle de réception (110 personnes)
- 5 suites avec vue panoramique
- forfaits de ski (Mont Sutton, Owl's Head)
- piscine intérieure tropicale
- ski de fond sur place
- accès direct à Arbre-en-Arbre
- petits déjeuners santé

377, Maple, Sutton, QC J0E 2K0

450-538-6605

www.maniatyn.com

27

27

27

COWANVILLE



TOYOTA

165, rue de Salaberry • 450 263-8888



Des courbes urbaines.
Un virage vert.

YARIS « HATCHBACK » CE 2009



Modèle JT923MAA

À partir de **149\$** par mois
PDSF à partir de **13 210\$**

Location 60 mois
Transport et préparation inclus.
0\$ dépôt de sécurité

Ville: 7,0L/100 km¹
Route: 5,5L/100 km¹
Véhicule à émissions ultra faibles

COROLLA CE 2009



Modèle BU42EMAA

À partir de **169\$** par mois
PDSF à partir de **14 835\$**

Location 48 mois
Transport et préparation inclus.
0\$ dépôt de sécurité

Ville: 7,5L/100 km¹
Route: 5,6L/100 km¹
Véhicule à émissions ultra faibles

MATRIX 2009



Modèle KU40EMAA

À partir de **189\$** par mois
PDSF à partir de **15 975\$**

Location 48 mois
Transport et préparation inclus.
0\$ premier paiement
0\$ dépôt de sécurité

Ville: 7,8L/100 km¹
Route: 5,2L/100 km¹
Véhicule à émissions ultra faibles

CAMRY LE 2009



299\$ par mois*
0\$ DÉPÔT DE SÉCURITÉ
1^{re} MENSUALITÉ GRATUITE

à la location
(ou obtenez l'équivalent de la mensualité gratuite à l'achat)

Ville : 9,5 L
Route : 6,2 L

FJ CRUISER 2008

Modèle BU11FM



349\$ par mois*
0\$ DÉPÔT DE SÉCURITÉ

5 000\$
DE RABAIS
pour paiement comptant

TUNDRA 2008

2 roues motrices Modèle LT521A



299\$ par mois*
0\$ DÉPÔT DE SÉCURITÉ

1 000\$
DE RABAIS



Richard St-Pierre



Jean-François Lévesque



Fernand Bombardier



Sophie Noiseux



Serge Dubois



Ghyslain Dubreuil



Jean-Pierre Laquerre



André St-Martin



1 000\$
de remise **



* Location 48 mois sur approbation de crédit, 96 000 km inclus, 7¢ du km excédentaire sur la Corolla et la Matrix et 10¢ sur le FJ Cruiser, le RAV4 et le Tundra. Comptant de 3 355\$ sur la Corolla, 6 315\$ sur le FJ Cruiser, 4 580\$ sur le Tundra, 3 208\$ sur la Matrix + taxes. **Location 60 mois sur approbation de crédit, 120 000 km inclus, 7¢ du km excédentaire. Comptant de 2 926\$ sur la Yaris « hatchback » et 3 039\$ sur la Yaris sedan + taxes. 3 341\$ sur la Camry. Photos à titre indicatif seulement. Taxes et frais d'immatriculation en sus. Rabais du concessionnaire et du manufacturier inclus Cowansville Toyota.



COWANVILLE

155, rue de Salaberry • 450 266-8888
À deux pas du Canadian Tire et du Wal-Mart

Obtenez 4 pneus d'hiver sur tous nos 2008 en inventaire !

MAZDA 3 GX

2009

Location 48 mois

195 \$

0 \$ comptant

1 395 \$ transport et préparation en sus



2008

Achat

265 \$ /mois

TAXES INCL.

0 \$ comptant

0 \$ transport

0 \$ préparation

Inclus climatiseur sans frais
ET 4 PNEUS D'HIVER

MAZDA TRIBUTE 2008

- 4 roues motrices
- Intérieur de cuir
- « Mags » 16 po
- Moteur V6, 3,0 L



ACHETEZ
425 \$
TAXES INCL.

0 \$ COMPTANT
0 \$ TRANSPORT
0 \$ PRÉPARATION

MAZDA CX-9 2008

« Camion utilitaire de l'année »

- Motor trend
- 4 roues motrices
- Intérieur de cuir
- « Mags » 20 po
- Moteur V6, 3,7 L 273 ch
- « Bluetooth »



ACHETEZ
595 \$
TAXES INCL.

0 \$ COMPTANT
0 \$ TRANSPORT
0 \$ PRÉPARATION

MAZDA MX5 2008

Climatiseur inclus



ACHETEZ
410 \$
TAXES INCL.

0 \$ COMPTANT
0 \$ TRANSPORT
0 \$ PRÉPARATION

MAZDA 3 SPORTGX 2008

Climatiseur inclus



ACHETEZ
275 \$
TAXES INCL.

0 \$ COMPTANT
0 \$ TRANSPORT
0 \$ PRÉPARATION

MAZDA CX7 2009

Moteur 4 cyl.,
2,3 L, 263 hp,
4x4



Location 48 mois
490 \$
/MOIS

0 \$ COMPTANT
0 \$ TRANSPORT
0 \$ PRÉPARATION

MAZDA Série B 2300 2009



15 495 \$ 0 \$ TRANSPORT
0 \$ PRÉPARATION
+ Financement 0 % jusqu'à 60 mois

*Immatriculation en sus. Photo à titre indicatif seulement. Voir un conseiller pour plus d'information.

PROGRAMME
MAZDA POUR
LES DIPLÔMÉS



Jean-François
Hotte



Alain
Gagnière



Sébastien
Giroux



Angèle
Thimineur



Blanka
Gaboriault



Pierre
Wideman



Louis
Charest



PRÊT À ROULER

www.cowansvillemazda.com



ENTRETIENEZ
L'ÉMOTION
DU MOUVEMENT.

27

27

27

Pour un impact efficace auprès de votre clientèle cible, choisissez :

Un média de confiance et une représentante sur mesure pour vous conseiller.

- • Idées et service
- • Planification
- • Campagne publicitaire
- • Promotion



Nathalie Choinière

La Voix de l'Est

Plus que des mots...
des résultats

Le Plus
LE MEILLEU DE NOTRE RÉGION

450 375-4555
poste 227

nathalie.choiniere@lavoixdelest.qc.ca

76, rue Dufferin
Granby

430370V

VILLES ET VILLAGES À DÉCOUVRIR

37 orteils battent la mesure



De gauche à droite, rencontrez Jay, Phil, Ixe et Bert. Ils sont les auteurs-compositeurs-interprètes du groupe alternatif «37 toes.»

La musique alternative vous allume ? Vous avez envie de découvrir de la musique qui bouge, qui démantèle le rock et son traditionnel rythme 4 / 4 ? Le groupe «37 toes» sied donc à votre pointure...

«37 toes» préconise une formule musicale où s'entremêlent des élans de musique alternative, funk et rock. Le groupe est composé de quatre membres, tous dans la vingtaine et tous passionnés de musique.

Philippe Corbeil (alias Phil) s'adonne à la guitare et à la trompette. Berthier Desjardins (alias Bert) transige entre la basse, les claviers et la guitare. Étienne Desjardins (alias Ixe)

se défend à la batterie. Et Jean-Luc Jacob (alias Jay) joue de la guitare.

Tous prêtent leurs voix aux différentes chansons, mais c'est Jay que l'on retrouve principalement à l'avant-scène, devant le micro.

Leur association est des plus fortuites : c'est lors de funérailles familiales auxquelles assistaient Berthier, Étienne (oui, ils sont frères) et Jay (le cousin) que leur intérêt commun pour la musique a fait surface. Phil est un ami de longue date de Jay. Ne manquait plus qu'à consolider le tout.

Leurs influences sont nombreuses et des plus disparates : Jimmy Hendrix, The Doors, Led Zeppelin, en passant par Dimmu Borgir, Janiroquai, Red Hot Chili Peppers, puis Nirvana et... Boogie Wonder Band, bref des bands qu'ils entendent et écoutent depuis leur jeunesse.

Ce groupe d'auteurs-compositeurs-interprètes vise à «briser les moules», à «marier différents styles» différemment...

Et pourquoi chanter en anglais ? Il leur apparaît que l'anglais soit «plus percutant pour livrer la marchandise, en raison de la rythmique des mots. Le français est trop beau, poétique...», remarque Jay.

Depuis la création du groupe en 2006, le quatuor offre des spectacles dans les bars

ENTREPRENEUR



Licence RBQ: 8101-2015-32

ROCH VALLIÈRES inc.

- Travaux mécanisés
- Marteau hydraulique (brise-roc)
- Chemins privés
- Systèmes septiques
- Lacs artificiels
- Démolition
- Fondation
- Drainage
- Terrassement brut
- Terre - Agrégat
- Sable - Gravier
- Pierre des champs

11, chemin Glen, Bolton Ouest

Tél.: 450 242-2544

430381V

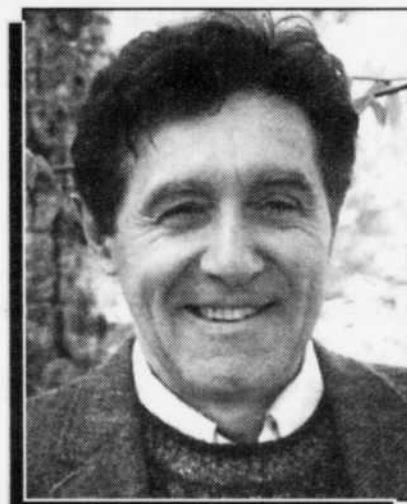
LES IMMEUBLES
COLDBROOK

COURTIER IMMOBILIER AGRÉÉ

Service professionnel en
Résidentiel - Commercial - Ferme
Succession - Estate sales

Bilingual service

450 531-5252
2, rue Principale Nord, Sutton



John Boudreau
www.coldbrook.ca

430369V

R. Laporte
SPORTS inc.

La
Boutique
du **vélo**

Ventes - Accessoires - Réparations

Distributeur autorisé:

SNOWSCOOT

Vente et location

François Gadbois

450 263-2556
125 Albert, Cowansville



Le seul détaillant de véloneiges en région!



Depuis la création du groupe en 2006, le quatuor offre des spectacles dans les bars et les bistros, à Montréal, St-Jean-sur-le-Richelieu, Granby, Dunham...



et les bistros, à Montréal, St-Jean-sur-le-Richelieu, Granby, Dunham...

Ils ont fait l'acquisition d'un studio d'enregistrement au lac Selby et leur premier album est en préparation. Ils se sont, tout récemment, adjoints les services de John Lennon Graudons de Grail Production et de Sylvianne Klein de Music Live afin d'assurer le marketing et la mise en marché de leur disque. Mais ce sont les membres du groupe qui détermineront la couleur, le concept et la réalisation du DC qui verra le jour au printemps 2009. Cet album servira de carte de visite aux différents festivals qui truffent la province durant la saison estivale.

Pour avoir un avant-goût de l'album,

vous pouvez fureter sur MySpace. Les pistes *Check Check it out* et *My Life* y figureront. Vous pouvez aussi vous rendre au Resto-lounge St-Patrick à Sutton le 6 décembre prochain dès 21 h 30.

Ils ne font pas de la musique pour l'argent, pour le glamour. Leur drogue, «c'est l'énergie de la scène». C'est là qu'ils ont «la meilleure paie qu'on peut avoir...»

Je vous l'avais bien dit : tous de VRAIS passionnés de musique.

«La vie sans musique est tout simplement une erreur, une fatigue, un exil.»

Friedrich Nietzsche

L.T.

shindaiwa Idées-cadeaux

À l'achat d'une scie à chaîne Shindaiwa, obtenez un coltre, une casquette et une chaîne

RABAIS DE 50% 377 38,9 cc 459 ⁹⁵ \$ rég. 509 ⁹⁵ \$	RABAIS DE 35% 446s 44,6 cc 499 ⁹⁵ \$ rég. 534 ⁹⁵ \$
RABAIS DE 75% 490 48 cc 549 ⁹⁵ \$ rég. 624 ⁹⁵ \$	RABAIS DE 75% 488 47,9 cc 529 ⁹⁵ \$ rég. 604 ⁹⁵ \$
RABAIS DE 55% 757 73,5 cc 869 ⁹⁵ \$ rég. 924 ⁹⁵ \$	

Quantité limitée

Accessoires de scie à chaîne.

Petits Moteurs Côté 338 Albert, Cowansville 450 266-3423

LE TERROIR

Denise, Jean-Marie et Jonathan Rainville Producteurs

Réservez dès maintenant pour le temps des Fêtes!

Produits transformés :
Pâtés : saumon, mexicain, poulet
Tourtières, tartes et pâtisseries
Tartinades, gelées, vinaigrettes

Heures d'ouverture :
Jeu. et ven. : 9 h à 18 h
Sam. et dim. : 9 h à 16 h

3115 Principale, Dunham 450 295-3266

Carlson Wagonlit Voyages

Titulaire d'un permis du Québec

Détendez-vous, vous voyagez avec nous!

Relax, you are travelling with us!



Kelley, Cécile, Monyc Estelle, Gwen

Vous cherchez quelqu'un en qui vous pouvez avoir confiance afin de vous aider à planifier vos vacances de rêves ?

Nos conseillères en voyages vous attendent chaleureusement dans leur nouveau local toujours situé au centre commercial à Cowansville.

Au plaisir de vous rencontrer !

Are you looking for someone you can trust to help you plan your dream vacation ?

Our travel counselors are warmly waiting for you in their new local still situated in the Cowansville shopping center. We are looking forward to meeting you !

Vos vacances, notre passion! ✈ Your Holidays, our passion!

Contactez-nous / Contact us:

450 263-9990

Télec./Fax : 450 263-8224

Domaine du Parc, 175 Principale, Cowansville

www.cwtvacances.com/Cowansville

Courriel / email: cowansville@carlsonwagonlit.com

430366V

COWANNSVILLE

Le carrefour de Brome-Missisquoi

School Furniture

W. F. VILAS, COWANNSVILLE, QUE.

COWANNSVILLE
Au cœur d'une région riche en histoire

Boutiques
Grandes surfaces
Restaurants
Hébergement
Circuit patrimonial
Bibliothèque Gabrielle-Giroux-Bertrand
et plus encore...

Murale urbaine historique

www.cowansville.org

AMIE DES FAMILLES

JEUDI 27 NOVEMBRE 2008 - CAHIER PUBLIREPORTAGE - LA VOIX DE L'EST - 35A

430362V

27

27

27

La boutique

Charmes du monde

- Cadeaux
- Bijoux
- Nouveautés
- Chandelles
- Meubles importés

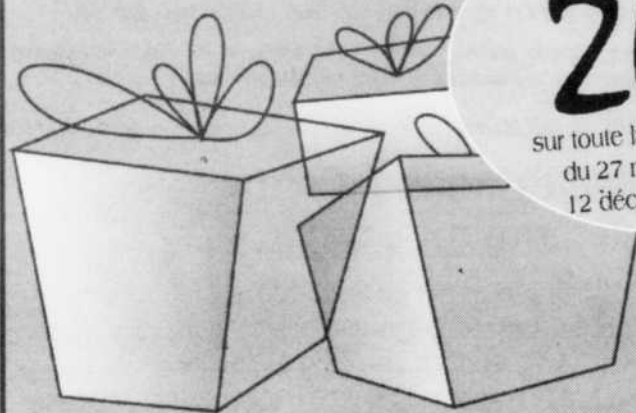
27, rue Principale Nord, SUTTON

450 538-3777

Rabais de

20%

sur toute la marchandise,
du 27 novembre au
12 décembre 2008.



VILLES ET VILLAGES À DÉCOUVRIR

Changement de cap à l'école de glisse du Mont Sutton

Photo: Station de ski Mont Sutton



La saison 2008-2009 du Mont Sutton est marquée par plusieurs nouveautés: compostage, nouvelle piste dans les sous-bois, nouveau chef cuisinier (Patrice Lobet)...

À partir de cette saison, la direction de son école de glisse, auparavant opérée en sous-traitance. Bien connue dans le milieu des skieurs au Québec, Isabelle Émond agi la gestion et le développement



FUNÉRIARIUM

Denis Meunier inc.



- Services traditionnels
- Crémation
- Préarrangements
- Chapelle
- Vaste stationnement à l'avant et à l'arrière

Services funéraires personnalisés

450 266-6061

Une entreprise funéraire locale dirigée par des gens d'ici



402, rue de la Rivière, Cowansville

CHENIL
Lac Brome
KENNEL



L'endroit idéal!

"Berti et Angus"



Gratuit
Période de jeux
et d'exercices!

- Pension
- Toilettage
- Condos pour chats
- Service de transport

Venez nous visiter!
450.243.5587

28 ch. Barnes, West Brome
www.cclacbrome.com/kennel

EXCAVATION CLAUDE LAPLANTE INC.

450 538-2277 ••• 11 Dyer, Sutton •

Entreprise familiale
Travaux en tout genre
Plus de 30 ans d'expérience
Commercial et résidentiel
Licence R.B.Q.: 1511-0042-61

- Excavation
- Terrassement
- Chemin privé
- Fosse
- Démolition
- Lac artificiel
- Fondation et drainage
- Champ d'épuration
- Enlèvement de la neige
- Transport: terre, sable, gravier, pierre concassée



Mini-pelle
Kubota
KX121-3

Service de
mini-pelle
Marteau
hydraulique
Tramac

ENVIRO/SEPTIC

Ecoflo

BIONEST
TECHNOLOGIES INC.

Footbar

ra désormais à titre de directrice de l'école. Au cours de sa carrière, Isabelle Émond a abordé la plupart des facettes de l'univers du ski, travaillant comme monitrice, entraîneur et gestionnaire d'école. Elle a notamment œuvré pour les stations Vallée Bleue, Bromont, Sutton et en Nouvelle-Zélande. Isabelle Émond a aussi collaboré à l'implantation du Programme des jeunes skieurs de l'Alliance des moniteurs de ski du Canada et au Comité Québec de cet organisme.

Prochainement, la Station de ski annoncera une journée où ceux qui utiliseront le covoiturage auront un rabais sur leur journée de ski.

Pour Jean-Michel Ryan, directeur général de Mont Sutton, c'est une nouvelle ère qui commence. «Nous souhaitons profiter de l'arrivée d'Isabelle dans notre équipe pour développer de nouveaux produits et programmes qui répondent aux besoins de nos clients et permettent de rehausser leurs expériences sur nos pistes.»

Isabelle Émond mettra à profit sa vaste expérience dans l'univers du ski d'ici et d'ailleurs: «Mon objectif, a déclaré la nou-

velle directrice, est de faire vivre à nos élèves une expérience de glisse comme nulle part ailleurs dans une montagne où la neige, les pistes, les moniteurs et l'ambiance sont comme nulle part ailleurs!»

Changements

On a déjà bonifié la nouvelle programmation de l'école. On a par exemple réduit le nombre de jeunes dans les classes des groupes de trois à cinq ans et de six à treize ans, pour améliorer la sécurité et l'encadrement. Aux cours de groupe du samedi matin s'ajouteront ceux de l'après-midi (en nombre réduit). On offre aussi des cours privés en sous-bois d'une durée de deux heures.

La nouvelle saison commence ce samedi 29 novembre. Mont Sutton poursuit le développement de son implication environnementale. L'essentiel de ses publications est désormais publié sur du papier à 100% recyclé. Dans la section Internet, on affiche les possibilités de covoiturage et de transport collectif; prochainement, on annoncera une journée où ceux qui utiliseront le covoiturage auront un rabais sur leur journée de ski. Nouveauté: en 2008-2009, Mont Sutton compostera ses déchets domestiques. Aucun partenariat formel n'a été conclu pour l'instant; on recherche une entreprise locale désireuse d'engraisser son jardin tout en réduisant son empreinte sur la planète!

D.L.

Nouveau à Dunham

Garage Bates TRANSMISSION et GÉNÉRAL

18 ans d'expérience

Spécialisé en transmission

Reconditionnement sur place et mécanique générale
Garantie 12 mois, pièces et main-d'œuvre, sur la majorité des modèles ou 22 000 km

3535, rue Principale, Dunham
450 295-2627

Manuelle
Automatique
Importée
Deux voitures de courtoisie

VENTE DE NOËL

• Meubles • Vaisselle • Cadeaux • Décoration

• Livraison • Mise de côté

Antiquités G. Chamberland

ACHAT : SUCCESSION BUY : ESTATES
Achat - Vente - Finition Buy - Sale - Refinish

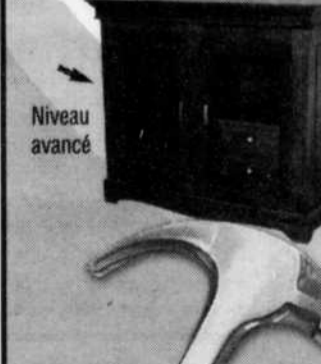
**2 MAGASINS : 2535, ch. Noiseux, Dunham
3768 Principale, Dunham**

Tél. : 450 295-1190/1490

Courriel : antiquesgc@sympatico.ca
www.antiquesgc.com

Joyeuses Fêtes !

Cours de base en ébénisterie à Granby



Offrez-vous du loisir et du plaisir!

Objectifs des cours d'ébénisterie

- connaître les caractéristiques des matériaux utilisés dans la fabrication du meuble;
- expérimenter les différents équipements utilisés pour faire transformation du bois;
- se familiariser avec le dessin (plan, élévation, profil);
- réaliser un projet d'atelier, qui vous appartiendra (une valeur de plus de 300\$).

Début des cours : Dès le 12 janvier 2009

Autres cours disponibles

	FINITION	DESSIN DU MEUBLE	TOURNAGE
Cours	Heures	Semaines	
Niveau débutant	35	10	
Niveau intermédiaire	42	12	
Niveau avancé	42	12	
Finition	18	5	
Dessin	21	6	



Pour les inscriptions, composez dès maintenant le

450 770-8088 (sans frais) 1-866-733-8822



C'est au magasin général de Frelighsburg que vous trouverez les tourtières, pâtés, sucre à la crème et tartes maison qui feront de vos repas une fête.



Venez manger une bouchée et voir nos produits du terroir et nombreux desserts.

Joyeuses fêtes !



16, rue Principale, Frelighsburg
450 298-5191

**Joyeuses fêtes
à toute notre
clientèle!**



**OUVERT
7 jours**

**Du lundi au mercredi de 9h à 18h
Jeudi et vendredi de 9h à 20h
Samedi de 9h à 17h
Dimanche de 11h à 16h**

EUNIPRIX
RENÉ-CLAUDE GAGNON
310, chemin Knowlton, Knowlton • 450 243-5700

VILLES ET VILLAGES À DÉCOUVRIR

L'université du compost
Concordia :
un positionnement
stratégique pour
Agri-Ventes Brome

En septembre dernier, l'Université Concordia a fait l'acquisition d'un composteur pour traiter ses déchets domestiques. Et elle a opté pour un modèle fabriqué à Cowansville.

Agri-Ventes Brome, une division des Ateliers G.F basée à Cowansville, fabrique des composteurs rotatifs depuis près de deux ans, principalement pour les producteurs de porcs et de volailles. « Ça fait le même travail qu'un composteur à cellules mais avec un meilleur contrôle de la température et plus de performances, affirme Paul Larouche, directeur des ventes et du développement des produits environnementaux. Et les émanations d'odeurs sont très faibles. »

Concordia est la première institution universitaire québécoise à se doter d'une telle technologie. Cette acquisition lui permettra d'atteindre les normes établies par la Politique québécoise de gestion des matières résiduelles. Elle pourra composter annuellement 100 tonnes de déchets, incluant viande et pro-

duits laitiers, qui fertiliseront ensuite ses espaces verts. Selon les chiffres avancés, chaque tonne de déchets compostés sauvera son double de poids en termes de gaz à effet de serre. L'université devrait regagner son investissement en cinq ans, économisant notamment sur le transport de déchets.

Un marché en développement

Quelque 300 personnes ont assisté à l'inauguration du composteur sur le campus Loyola, une vitrine extraordinaire pour Agri-Ventes Brome, qui fabrique depuis plusieurs années du matériel pour le secteur porcicole. « Depuis, nous avons des visites presque à toutes les deux semaines. Et avec le Conseil canadien du compostage, des gens de Calgary et de Vancouver ont visité l'Université Concordia. »

Agri-Ventes serait la seule firme québécoise à fabriquer des composteurs, aux coûts variant entre 25 000 \$ et 50 000 \$ selon les dimensions. Sa concurrence est principale-

IL S'EN PASSE DES CHOSES CHEZ NOUS!

Pour tout savoir, abonnez-vous.

450 375-4555

La Voix de l'Est

Plus que des mots

38A LA VOIX DE L'EST - CAHIER PUBLIREPORTAGE - JEUDI 27 NOVEMBRE 2008

Actualité

NOUVEAU RÔLE D'ÉVALUATION À COWANSVILLE
Hausse de 25 % de la valeur des maisons



Michel Laliberté
Cowansville — La valeur des maisons Cowansville augmentera officiellement de 25 % le 1^{er} janvier, soit à l'entrée en vigueur du nouveau rôle d'évaluation foncier (2009-2011). Pour connaître des précisions, les services pris en considération, la hausse de 25 %.

minimum. On sent que ça commence à ralentir. Le marché immobilier...

SUTTON
Deux conseillers



Simon-Olivier Lorange
Granby — Le conseil municipal de Sutton devra composer avec deux membres en moins d'ici ses prochaines élections prévues à l'automne 2009. Roger Gervais et Hélène Hamel ont en effet remis leur démission au maire Kenneth Hill hier matin, laissant ainsi le conseil en place avec seulement cinq membres.



Une femme grièvement blessée dans un accident à Lac-Brome

GEXEL CONFIRME LA CRÉATION DE 200 EMPLOIS

«Un électrochoc» pour Cowansville



ÉLECTIONS FÉDÉRALES
Charest s'immisce dans la campagne

DOSSIER
Le Québec des jeunes

LIGUE SENIOR RICHELIEU

COMPAGNE À DUNHAM
TAQ penche en faveur de Lines Montréal



Arts et culture

Cowansville en

deuxième Festival de la bande dessinée

Le premier de la BD québécoise, Albert Charrier.

L'entrepreneur fait fi des
Des centaines d'arbres illégalement abattus à Dunham

Sutton: le
MARC-ANDRÉ PELCHAT
vous, ajoute M^{me} Charrier, des concerts musicaux, mettront l'ambiance.

Photo: Denis Lort



Paul Larouche, d'Agri-Ventes Brome, devant un composteur sur la ferme Bruno-Noiseux à Dunham.

ment européenne. Mais la compagnie prétend que ses produits sont de 30 à 50% moins chers, entre autres parce qu'on y a minimisé l'informatique.

Déjà bien implantée dans le secteur agricole, Agri-Ventes Brome vise le marché des ICI, c'est-à-dire les institutions, commerces et industries. « Monsieur et Madame Toulemonde, ce n'est pas pour nous, pas plus qu'un élevage de 300 000 porcs. Notre créneau se situe entre les deux. » La compagnie développe progressivement son expertise et de nouveaux modèles, plus petits pour les ICI, où les normes de sécurité et le mode de traitement diffèrent du secteur agricole. « Un composteur, ce n'est pas une poubelle,

ajoute Paul Larouche, il faut de la formation. À Concordia, il a fallu un an pour mettre le système en place. » Agri-Vente Brome s'affaire d'ailleurs à développer un partenariat pour la formation.

Une trentaine de composteurs ont été fabriqués par Agri-Ventes depuis un an. Paul Larouche ne veut pas spéculer sur les ventes en 2009 mais affirme pouvoir doubler sa production. En collaboration avec Firestone, Agri-Ventes a aussi mis au point des couvertures de fosse à purin et s'implique dans un projet de digesteur anaérobie.

D.L.

ACPlus inc.

ARMOIRES DE CUISINE - VANITÉS - MEUBLES SUR MESURE

15^e ANNIVERSAIRE



Promotion
**INSTALLATION
GRATUITE!**
* Voir détails en magasin



Venez nous rencontrer!

* Sur contrat signé avant le 19 décembre 2008
et installé avant le 31 mars 2009,
économisez jusqu'à 800 \$.



Nouvel horaire pour
novembre et décembre

Lundi, mardi et mercredi de 9 h à 17 h
jeudi et vendredi de 9 h à 20 h
samedi de 9 h à 12 h

430364V

140-1, rue Sherbrooke, Cowansville
450 266-2050 • Téléc.: 450 266-2099
www.acplusinc.ca

Tissus d'Emilie

La seule boutique en région
spécialisée pour la courtepoinTE

• Tissus • Accessoires • Stencils • Etc.

Singer



Machines à coudre
à partir de 139\$

Service professionnel
de retouche de vêtements
et de réparation de machines
à coudre

Beaucoup
de spéciaux de 25
à 50% d'ici
Noël!

527, rue Sud, Cowansville
450 263-5607 • www.tissusemilie.qc.ca



On vous en donne plus pour votre argent avec notre

**RABAIS
PRIX
EMPLOYÉ***

+ 0%

de financement
SUR MODÈLES 2008/09 SÉLECTIONNÉS

* Voyez tous les détails chez votre concessionnaire.



JEEP LIBERTY

**RABAIS
PRIX
EMPLOYÉ
DE 2218\$**

+ 0%
de financement
jusqu'à 60 mois

OU



2008 DODGE GRAND CARAVAN

V6, automatique, climatiseur, groupe électrique, freins ABS, glaces teintées, télédéverrouillage, système antidérapage, et plus...

18 499 \$*

**RABAIS
PRIX
EMPLOYÉ**



~~33 595 \$~~

2008 CHRYSLER 300

automatique, climatiseur, groupe électrique, freins ABS, système antidérapage, sièges électriques, roues aluminium et plus...

21 500 \$*

**RABAIS
PRIX
EMPLOYÉ**



~~51 000 \$~~

2008 JEEP GRAND CHEROKEE

automatique, climatiseur, groupe électrique, CUIR, très équipé

32 999 \$*

**RABAIS
PRIX
EMPLOYÉ**



~~36 900 \$~~

2008 JEEP WRANGLER RUBICON

automatique, climatiseur, groupe électrique, 2 toits, ensemble remorquage, démarreur à distance

27 200 \$*

**RABAIS
PRIX
EMPLOYÉ**



2009 DODGE CALIBER

**RABAIS
PRIX
EMPLOYÉ**

12 999 \$*



2009 DODGE RAM 1500

4x4, cabine allongée, climatiseur, groupe électrique, automatique, roues en aluminium

A partir de **29 990 \$***

**RABAIS
PRIX
EMPLOYÉ**

* Taxes, transport et préparation en sus. Rabais inclus.

Bessette
COWANSVILLE

450 263-4000

395, rue Rivière, Cowansville
www.bessetteautomobiles.com

Hugo
Bessette



Carl Bessette

Granby
CHRYSLER

450 378-9051

947, rue Principale, Granby
www.granbychrysler.com

392355V