



Rapport annuel 2013

Service sécurité incendie Roberval

Table des matières

<i>Mot du directeur</i>	3
<i>Organigramme du S.S.I.R.</i>	4
<i>Présentation du S.S.I.R.</i>	5
<i>Notre personnel</i>	6
<i>Interventions</i>	7
<i>Prévention</i>	13
<i>Formation</i>	17
<i>Entraînement</i>	20
<i>Conformité de l'équipement</i>	21
<i>Activités et implications sociales</i>	25

Mot du directeur

Le Service de sécurité incendie de Roberval est fier de vous présenter son rapport d'activités pour l'année 2013.

Notre service a poursuivi sa croissance et son développement par la mise en place d'une nouvelle structure de commandement, l'embauche de nouveaux pompiers et la nomination de chefs aux opérations.

Notre parcours rappelle que nos pompiers deviennent de plus en plus des acteurs de premier plan, notamment à travers les responsabilités dans le cadre de leur fonction.

Comme vous pourrez le constater à la lecture du présent rapport, des progrès significatifs ont été accomplis et nous tâchons d'améliorer sans cesse nos interventions et notre approche auprès des citoyens.

La diminution des interventions démontre également les efforts déployés par notre division de prévention, par nos pompiers, et l'ensemble de la population.

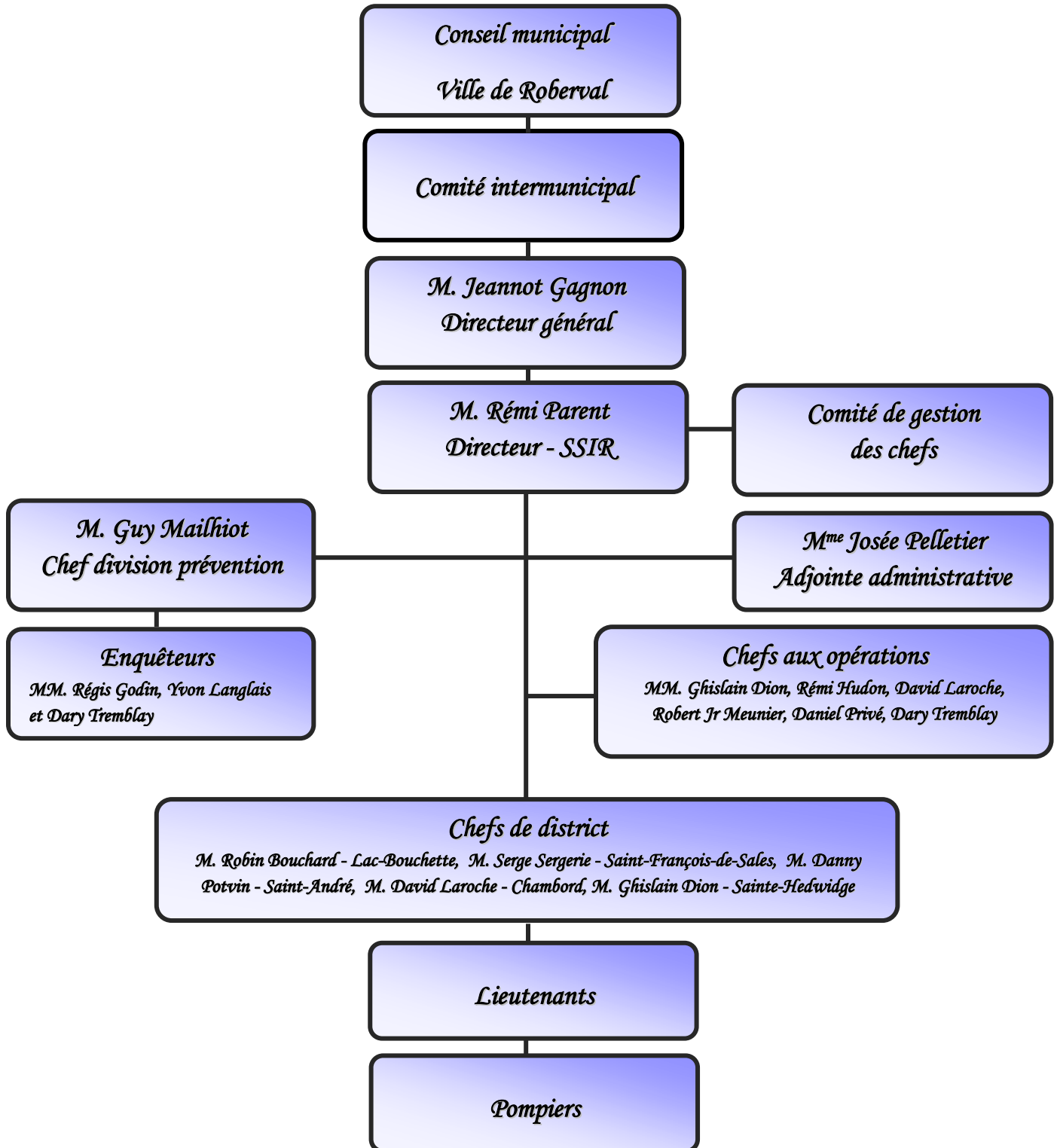
Je profite de l'occasion pour remercier l'ensemble de notre personnel; soit nos pompiers, nos officiers, notre division prévention et notre adjointe administrative, pour leur dévouement, leur disponibilité et leur professionnalisme.

De plus, des remerciements aux membres de la direction générale pour leur appui ainsi qu'au personnel des différents services qui apportent leur soutien tout au long de l'année et notre reconnaissance aux autorités municipales pour la confiance témoignée.

*Rémi Parent
Directeur
Service sécurité incendie de Roberval*



Organigramme du S.S.I.R.



Présentation du S.S.I.R.

Le Service de sécurité incendie de Roberval couvre les municipalités de Lac-Bouchette, Saint-François-de-Sales, Saint-André, Chambord, Roberval et Sainte-Hedwidge protégeant une population de 16 500 habitants, dispersés sur un territoire de 2 072 km².

Le service est composé d'une adjointe administrative, 2 pompiers à temps plein et de 90 pompiers à temps partiel. Chaque année, le nombre d'intervention varie entre 140 et 200 appels.

Deux divisions composent le S.S.I.R., soit la prévention et les opérations. La prévention a pour mission de travailler en amont aux mieux êtres de la population par la mise en place de programmes de prévention, d'inspection de bâtiments et d'exercices d'évacuation dans les écoles et les résidences pour personnes âgées. Cette division s'implique également dans diverses activités communautaires partout sur le territoire. De plus, elle a la responsabilité d'effectuer les recherches des causes des incendies, de dresser un portrait et un historique qui permettent de répertorier les causes les plus fréquentes et d'y trouver des moyens pour les diminuer.

Pour sa part, la division des opérations intervient lors d'incendie et d'incident où une assistance est demandée. De plus, le service est mandaté pour répondre aux accidents de véhicules à l'aide des mâchoires de vie afin d'effectuer la désincarcération des victimes.

Tous les pompiers possèdent un téléavertisseur qui permet à la centrale d'appel 911, située à Alma, de les rejoindre en tout temps. Seul le district de Roberval a la particularité d'avoir des équipes de garde, c'est-à-dire que les pompiers de ce secteur sont rémunérés pour effectuer de la garde externe et ont l'obligation de répondre aux appels, et ce, à partir de leur résidence ou de leur travail respectif; ce qui assure une présence des ressources humaines en permanence. Pour les autres districts, lorsqu'un appel est logé dans un secteur, tous les pompiers disponibles répondent et sont rémunérés à l'acte.

À l'occasion, les différents districts sont appelés à travailler conjointement sur des interventions, afin de respecter le nombre minimal de pompiers établi par la réglementation en sécurité incendie. Celle-ci prévoit une force de frappe de 8 pompiers en 15 minutes pour les secteurs urbains et de 15 pompiers dans les meilleurs délais à l'extérieur des périmètres urbains.

Notre personnel

En 2013, le service était composé de 92 employés, dont 3 à temps plein. Il s'agit de M. Rémi Parent, directeur, M. Guy Mailhiot, chef de la prévention, et de M^{me} Josée Pelletier, adjointe administrative.

Nous tenons à remercier les pompiers qui ont quitté le service et à leur souhaiter la meilleure des chances dans leurs projets futurs : MM. Pierre Gagnon, Jean-Daniel Langlais, Maxim Maltais, Jean-François Pilote.

Caserne #1 Lac-Bouchette	Caserne #2 St-François-de-Sales	Caserne #3 St-André	Caserne #4 Chambord	Caserne #5 Roberval	Caserne #6 Ste-Hedwidge
<p><i>Chef Robin Bouchard</i></p> <p><i>Lieutenants :</i> Cloutier, Stéphane Bérubé, Sylvain Potvin, David</p> <p><i>Pompiers :</i> Desgagné, Martin Gagné, Guy Gaudreault, Samuel Plourde, Monya Potvin, Tony Potvin, Victorio Racine, Pierre</p>	<p><i>Chef Serge Sergerie</i></p> <p><i>Lieutenant :</i> Bouchard, Carl</p> <p><i>Pompiers :</i> Blanchette, Jean Blanchette, Nelson Bouchard, Marc-André Gaudreault, Doris Girard, Laval Thibeault, J.-François Tremblay, David</p>	<p><i>Chef Danny Potvin</i></p> <p><i>Pompiers :</i> Brassard, Rémi Desbiens, Pierre Gagné, Sabin Lachance, Guyaume Martel, Donald Ouellet, Maxime Perreault, Dominic Toulouse, Donald Vandal, Donald</p>	<p><i>Chef David Laroche</i></p> <p><i>Lieutenants :</i> Doré, Robin Papillon, François Tremblay, Patrice</p> <p><i>Pompiers :</i> Doré, Marc-Olivier Duperré, Pierre-Luc Duperré, Yves Gauthier, Bruno Girard, Steeve Goulet, Marc-André Laflamme, David Laroche, William Lavoie, David Levesque, Patrick Roberge, Sébastien Villeneuve, Louis</p>	<p><i>Rémi Parent, directeur</i> <i>Guy Mailhiot, chef prév.</i></p> <p><i>Chefs aux opérations :</i> Hudon, Rémi Meunier, Robert Jr Tremblay, Dary</p> <p><i>Lieutenants :</i> Allard, Sébastien Boily, Martin Godin, Régis Langlais, Yvon Simard, Yves</p> <p><i>Pompiers :</i> Bélanger, Ghislain Boily, Mike Boivin, Patrick Bouchard, David Duchesne, Israël Fortin, J.-François Fortin, Richard Fortin-Simard, Martin Germain, Steeve Guay, Piero Huard, Yanick Hudon, Mario Jomphe, Patrick Laflamme, Claude Laflamme, Yannick Langlais, Sylvain Larouche, Dany Lavertu, Eric Lavoie, Martial Leroux, Mario Morin, Gino Morin, Guillaume Potvin-Roy, Maxime Tremblay, Steeve</p>	<p><i>Chef Ghislain Dion</i></p> <p><i>Chef aux opérations :</i> Privé, Daniel</p> <p><i>Lieutenants :</i> Bonneau, Stéphane Tremblay, M.-André</p> <p><i>Pompiers :</i> Bouchard, Nicolas Croussette, Marc Flamand, Eric Lavoie, Dany Martel, Carol Morin, Robin Tremblay, Carl</p>

Interventions



Indicateur de performance

Schéma de couvertures de risques en incendie

Afin de maintenir le meilleur standard possible, le Service de sécurité incendie s'est doté des équipements suivants :

- ❖ 1 pompe portative;
- ❖ 1 autopompe-citerne (Ste-Hedwidge).

En 2013, la division des opérations du service incendie a connu une réduction de ses appels. Avec un total de 142, nous constatons une stabilité par rapport aux 144 appels enregistrés en 2012.

Répartition des appels selon les districts													
District	Janvier	Février	Mars	Avril	Mai	Juin	Juillet	Août	Septembre	Octobre	Novembre	Décembre	Total
Lac-Bouchette	2	-	1	-	4	1	-	1	-	2	-	-	11
Saint-François-de-Sales	-	-	-	-	1	1	1	-	-	-	-	-	3
Saint-André	-	-	-	-	-	-	-	1	-	-	1	1	3
Chambord	1	1	2	5	1	1	1	2	2	-	2	3	21
Roberval	3	4	5	7	11	10	5	14	8	11	9	10	97
Sainte-Hedwidge	-	2	-	-	1	-	3	-	-	1	-	-	7
Total	6	7	8	12	18	13	10	18	10	14	12	14	142

Répartition des appels et des supports entre caserne et entraide à d'autres services							
Intervention	Lac-Bouchette	Saint-François-de-Sales	Saint-André	Chambord	Roberval	Sainte-Hedwidge	Total
Appel (pour cette caserne)	11	3	3	21	97	7	142
Support autre caserne	2	8	-	5	10	4	29
Entraide autres services					1 (Mashteuiatsh) 1 (St-Félicien)		2

Force de frappe (FDF) lors des interventions en incendie					
Année	Nombre total d'appel auprès du SSI	Nombre d'appel pour un incendie de bâtiment	Nombre d'intervention requérant une FDF	Nombre d'interventions où la FDF a été atteinte	Objectif atteint au PMO ⁽¹⁾ (%)
2013	142	17	17	17	100 %
2012	144	16	16	16	100 %
2011	186	38	38	34	90 %

⁽¹⁾ PMO : Plan de mise en œuvre du schéma de couverture de risques en incendie.

Les interventions nécessitant les pinces de désincarcération ne font pas partie intégrante du schéma de couvertures de risques en incendie. Cependant, depuis 2011, un nombre minimum de 8 pompiers doit être acheminé pour répondre aux standards du ministère de la Sécurité publique.

Force de frappe (FDF) pour les interventions nécessitant les pinces de désincarcération					
Année	Nombre total d'appels auprès du SSIR	Nombre d'appels pour la désincarcération	Nombre d'interventions requérant une FDF	Nombre d'interventions où la FDF a été atteinte	Atteinte de la FDF pour les interventions de désincarcération
2013	142	10	10	10	100 %
2012	144	4	4	4	100 %
2011	186	13	13	13	100 %

Ces tableaux représentent le nombre d'incendie déclaré au ministère de la Sécurité publique. En effet, la Loi sur la sécurité incendie oblige les municipalités à déclarer tous les incendies sur son territoire. Notre service de sécurité incendie assume donc cette responsabilité pour les municipalités.

Parmi nos 142 appels d'urgence, 28 devaient être déclarés au ministère de la Sécurité publique.

Incendies déclarés au ministère de la Sécurité publique en 2013			
District	Avec pertes	Sans perte	Montant total des pertes
Lac-Bouchette	1	1	1 000 \$
Saint-François-de-Sales	1	0	13 500 \$
Saint-André	2	0	13 950 \$
Chambord	1	3	2 000 \$
Roberval	12	6	382 250 \$
Sainte-Hedwidge	1	0	17 900 \$
Total :	18	10	430 600 \$

Incendies déclarés au ministère de la Sécurité publique			
Année	Avec pertes	Sans perte	Montant total des pertes
2013	18	10	430 600 \$
2012	18	5	444 370 \$
2011	28	21	610 000 \$

Il existe quatre (4) façons de qualifier l'origine d'un incendie : naturelle, accidentelle, volontaire et indéterminée.

- 1) Les incendies de causes naturelles sont rares. Elles sont occasionnées par la foudre ou par les rayons de soleil (effet de loupe).*
- 2) Les causes accidentelles sont très nombreuses : bris ou défektivité d'équipement, combustion spontanée, etc.*
- 3) Les causes volontaires sont des causes où il y a des raisons de croire qu'il y a eu un acte criminel. Ces dossiers sont alors remis à la Sûreté du Québec.*
- 4) Enfin, on parle d'une cause indéterminée lorsqu'il y a eu effondrement ou combustion complète du bâtiment et qu'il est impossible de déterminer le point d'origine.*

Sur l'ensemble de notre territoire, on peut remarquer que les causes les plus répertoriées sont de natures accidentelles. Les mauvaises installations, bris d'équipements et les mauvaises procédures d'opération représentent 60 % des feux enquêtés. De plus, nous constatons toujours une diminution des feux causés par les articles de fumeurs (1 en 2013) ainsi que par des feux de cuisson (2 en 2013) et 8 feux de cheminée.

Incendies (avec enquêtes)

Cause	Lac-Bouchette	Saint-François-de-Sales	Saint-André	Chambord	Roberval	Sainte-Hedwidge	Total
Naturelle	-	-	-	-	-	-	-
Accidentelle	1	1	2	-	8	-	12
Volontaire	-	-	-	1	-	-	1
Indéterminée	-	-	-	-	-	-	-
Feu de véhicule	-	-	-	1	6	-	7
Total	1	1	2	2	14	-	20

Type d'intervention	Lac-Bouchette	Saint-François-de-Sales	Saint-André	Chambord	Roberval	Sainte-Hedwidge
Support entre caserne du SSIR	2	8	-	5	10	4
Entraide autre service incendie	-	-	-	-	2	-
Feu extérieur sans perte	-	-	-	-	7	1
Feu de véhicule	-	-	-	1	6	-
Autre feu extérieur sans propagation	2	1	-	4	-	-
Feu extérieur avec propagation	-	-	-	1	-	-
Feu de cheminée sans perte	2	-	1	3	1	1
Autre incendie limité à un bâtiment	1	1	2	1	12	-
Incendie de bâtiment avec propagation	-	-	-	-	-	1
Assistance – Services publics	2	-	-	1	4	-
Accident de la route	-	-	-	2	1	1
Désincarcération	-	-	-	-	10	-
Ligne électrique rompue	1	-	-	1	7	3
Alarme pour monoxyde de carbone	-	-	-	1	4	-
Détection de fumée légère sans incendie	1	-	-	2	15	-
Défectuosité mécanique ou électrique du système	-	1	-	1	5	-
Déclenchement accidentel du système	2	-	-	1	12	-
Déclenchement volontaire ou malveillant du système	-	-	-	1	-	-
Appel pour odeur inconnue ou suspecte	-	-	-	-	13	-
Autre raison d'alarme non fondée/non liée à l'incendie	-	-	-	1	-	-
TOTAL : 173 sorties sur le territoire	13	11	3	26	109	11

Prévention



Mot du chef de la division prévention

Le Service de sécurité incendie de Roberval investit des efforts importants en matière de prévention depuis 2006 avec la venue du schéma de couverture de risques en incendie. Cela nous a amené à une réflexion plus approfondie concernant les 2 mandats principaux de la division prévention, soit l'analyse des incidents et l'inspection des bâtiments.

L'évaluation et l'analyse des incidents visent à guider les actions de prévention, d'inspection et la sensibilisation du public.

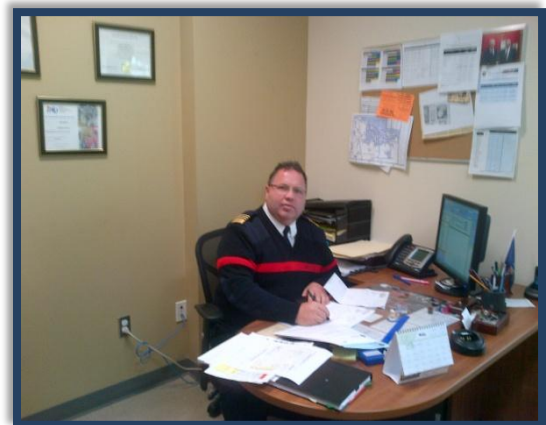
Conséquemment, depuis quelques années, nous constatons un retour sur l'investissement qui consiste à la diminution d'intervention, souvent causée par le non respect des codes et des lois en sécurité incendie.

La population est de plus en plus sensibilisée grâce à nos programmes, nos visites préventives résidentielles et commerciales ainsi que l'amélioration de la réglementation. Donc, les pertes matérielles diminuent de manière significative.

La Division de prévention ne pourrait atteindre ses objectifs sans le travail assidu de son personnel et le support de la population.

Les interventions peuvent souvent être évitées ; alors n'hésitez pas à venir nous rencontrer pour obtenir des renseignements et des conseils concernant la prévention en sécurité incendie.

*Guy Mailhiot
Chef de la division prévention
Service sécurité incendie de Roberval*



Indicateur de performance

Schéma de couvertures de risques en incendie

La division de prévention a un but qui est clairement identifié par le schéma de couverture de risques afin de planifier des activités de prévention qui sont prescrites par la loi en vue de permettre aux citoyens de vivre et de s'amuser dans un milieu physique sûr et sécuritaire.

Visites résidentielles (risques faibles)

Programme sur l'installation et la vérification du fonctionnement des avertisseurs de fumée			
Année	Nombre de visites à effectuer	Nombre de visites effectuées	Objectif atteint au PMO (%)
2013	1 211	1 212	100 %
2012	1 211	1 222	101 %
2011	1 211	1268	105 %

L'objectif à atteindre pour les visites résidentielles concernant la vérification du bon fonctionnement des avertisseurs de fumée s'échelonne sur 7 ans.

Visites autres risques (moyens, élevés et très élevés)

Programme d'inspection périodique des risques plus élevés			
Année	Nombre de bâtiments à inspecter	Nombre de bâtiments inspectés	Objectif atteint au PMO (%)
2013	182	192	106 %
2012	182	188	103 %
2011	182	193	106 %

L'objectif à atteindre pour les visites des autres risques s'échelonne sur une période de 3 à 5 ans.

Indicateur de performance

Schéma de couvertures de risques en incendie

Les plans d'intervention sont des outils indispensables pour notre service incendie. Ils permettent d'avoir rapidement en main de l'information essentielle lors de nos interventions.

Plans d'intervention

Plans d'intervention			
Année	Nombre de plans d'intervention à réaliser	Nombre de plans d'intervention réalisés	Objectif atteint au PMO (%)
2013	36	42	117 %
2012	36	48	133 %
2011	36	36	100 %

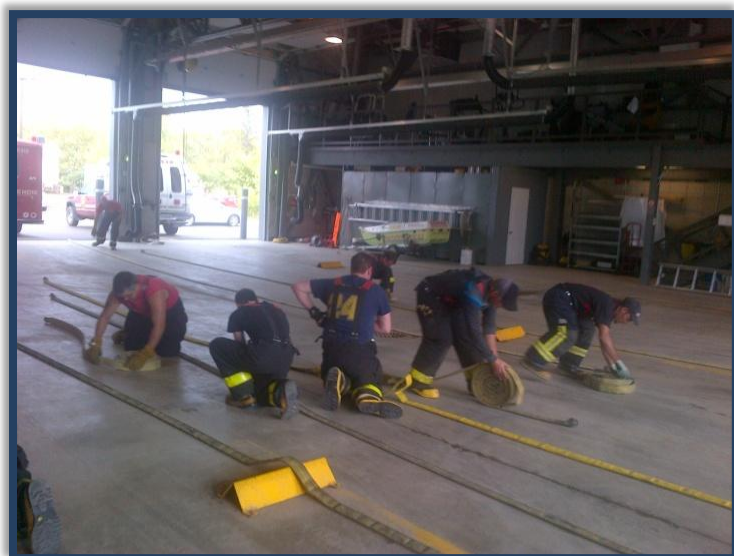
Les exercices d'évacuation consistent à vérifier la validité des mesures consignées dans le plan de sécurité incendie. Ainsi, ils permettent aux personnes concernées de connaître à fond son contenu et de maîtriser les tâches et les consignes s'y rattachant. Le but n'est pas de subir un examen sous pression mais plutôt d'évaluer son niveau d'efficacité. Le résultat vise à assurer la sécurité des citoyens en cas d'incendie afin de les conduire dans des lieux sécuritaires avant même que les conditions deviennent dangereuses.

Encore cette année, devant une demande sans cesse grandissante sur notre territoire pour procéder à des exercices d'évacuation, notre équipe de prévention a accompagné l'ensemble des écoles, les centres de petite enfance, les foyers de personnes âgées, des maisons de chambres, des centres spécialisés et plus d'une vingtaine de commerces et établissements. Également, des suivis de dossiers en prévention incendie ont été effectués pour les garderies en milieu familial. Donc, au total, nous avons réalisé 41 exercices d'évacuation sur l'ensemble de nos municipalités couvertes par notre service incendie.

De plus, ces programmes de prévention ont été offerts :

- Kiosque de prévention au Carrefour Jeannois et à l'Expo Habitat de Roberval ;
- Formation relative aux extincteurs portatifs à la Cité étudiante, à la R.M.R. et la Résidence Tournesol ;
- « Pompier d'un jour » qui fait vivre une expérience à la caserne de Roberval à 6 jeunes du 5^e primaire, provenant des municipalités comprises dans le SSIR ;
- Rencontre à la journée CPE au Centre sportif Benoît-Lévesque où 600 jeunes étaient présents ;
- Visite à la caserne de la maison Éveil Naissance ;
- Journée carrière, programme du 4^e secondaire « décroche l'avenir » ;
- Supervision du spectacle de gymnastique de Roberval.

Formation



Formation

Par l'entremise de l'École nationale des pompiers du Québec, notre Service de sécurité incendie a pour mission de veiller à la formation, à la qualité et à la cohérence qualifiante de ses pompiers. Donc, 1 500 heures de formation ont été dispensées pour l'année 2013.

Nous tenons à remercier nos instructeurs et nos appariteurs : MM. Guy Mailhiot, Dary Tremblay, Gerry Piquette, Rémi Parent, Olivier Delaunière, Viateur Aubé et Régis Godin qui ont fait un travail formidable au sein de notre organisation.

Nombre de pompiers						
DISTRICT	Pompier 1 Section 1	Pompier 1 Section 4	Opérateur autopompe	Opérateur échelle aérienne	Désincarcération	Total
Lac-Bouchette	2	-	5	-	-	7
Saint-François-de-Sales	2	-	-	-	2	4
Chambord	3	4	-	-	2	9
Saint-André	3	1	1	-	1	6
Roberval	9	1	4	9	6	29
Sainte-Hedwidge	1	-	-	-	2	3
Total :	20	6	10	9	13	58

Formation des pompiers					
Année	Nombre de pompiers du SSIR	Nombre de pompiers non soumis à la réglementation (embauchés avant 1998)	Nombre de pompiers déjà formés selon les exigences	Nombre de pompiers formés respectant la réglementation	Objectif atteint au PMO (%)
2013	89	22	48	89	100 %
2012	72	22	50	50	100 %
2011	79	22	38	38	100 %

Suite à des éclaircissements auprès du ministère de la Sécurité publique, les chiffres pour les années 2011-2012 étaient erronés. Ils ont été corrigés pour 2013.

Formation des officiers

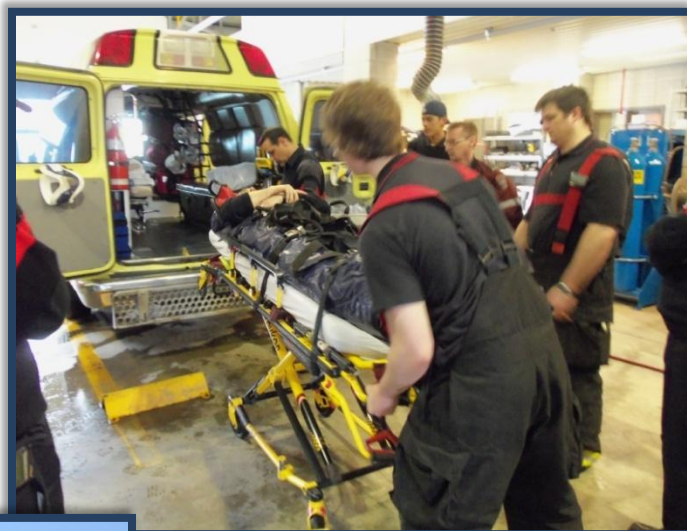
Année	Nombre d'officiers du SSIR	Nombre d'officiers soumis à la réglementation	Nombre d'officiers déjà formés selon les exigences	Nombre d'officiers formés respectant la réglementation	Objectif atteint au PMO (%)
2013	23	23	23	23	100 %
2012	23	23	23	23	100 %
2011	23	23	23	23	100 %



Entraînement

Le Service sécurité incendie est composé de pompiers à temps partiel, donc, ils ne sont pas à la caserne de façon permanente. Conséquemment, ils n'ont pas beaucoup de temps en caserne comparativement aux pompiers à temps plein. Ainsi, ils ont moins l'occasion de développer entre eux leur expérience, leur apprentissage et leur savoir sensitif. De plus, le fait d'être à temps partiel et de recevoir qu'un nombre restreint d'appel annuellement, limite les possibilités d'apprendre au contact des uns avec les autres. Donc, l'expérience sur le terrain s'en trouve réduite.

Le métier de pompier demande une étendue de connaissances pour faire face à des interventions aussi différentes les unes des autres. La formation à elle seule ne suffit pas à combler le savoir-faire lors d'intervention. Les entraînements à l'interne contribuent à maintenir le niveau souhaitable de rendement et de conserver nos acquis.



Conformité de l'équipement



Indicateur de performance

Schéma de couvertures de risques en incendie

Conformément aux orientations du ministère de la Sécurité publique en matière de sécurité incendie, notre service a mis en place un programme d'entretien et de vérification des véhicules d'intervention afin de s'assurer de leur fiabilité, sur la base des principales normes en vigueur. Cette approche s'inscrit dans la réalisation de notre schéma de couverture de risques en incendie. Depuis 2011, le programme d'entretien préventif (PEP) est maintenant desservi par les ressources humaines des Travaux publics de la Ville de Roberval. En plus d'être performante, cette manière de fonctionner permet de réaliser des économies substantielles.

Essais et vérifications annuels des véhicules			
Année	Nombre de véhicules devant subir un essai et/ou une vérification (annuellement)	Nombre de véhicules ayant réussi l'essai et/ou une vérification (annuellement)	Objectif atteint au PMO (%)
2013	18	18	100 %
2012	19	19	100 %
2011	11	11	100 %

Autopompe #552 (1976) retirée de la flotte des véhicules en 2013.

*Attestation de performance des véhicules			
Année	Nombre de véhicules devant faire l'objet d'une attestation de performance	Nombre de véhicules ayant réussi une attestation de performance	Objectif atteint au PMO (%)
2013	2	2	100 %
2012	5	5	100 %
2011	-	-	-

**Attestation prévue tous les 5 ans.*

Indicateur de performance

Schéma de couvertures de risques en incendie

Acquisition des vêtements de protection et d'équipement d'intervention

Année	Nombre d'habits de combat à acquérir	Nombre d'habits de combat acquis	Objectif atteint au PMO (%)	Nombre d'avertisseurs de détresse pour APRIA à acquérir	Nombre d'avertisseurs de détresse pour APRIA acquis	Objectif atteint au PMO (%)
2013	0	8	N/A	N/A	N/A	N/A
2012	0	8	N/A	N/A	N/A	N/A
2011	8	8	100 %	-	-	-

Acquisition et entretien des appareils de protection respiratoires isolants autonomes (APRIA)

Année	Nombre d'APRIA à acquérir	Nombre d'APRIA acquis	Objectif atteint au PMO (%)	Nombre d'APRIA devant subir un banc d'essai	Nombre d'APRIA ayant subi et réussi un banc d'essai	Objectif atteint au PMO (%)
2013	-	-	-	24	49	200 %
2012	-	5	N/A	24	49	200 %
2011	-	-	-	24	48	200 %

Indicateur de performance

Schéma de couvertures de risques en incendie

Acquisition des bouteilles pour les appareils de protection respiratoires isolants autonomes (APRIA)			
Année	Nombre de bouteilles pour APRIA à acquérir	Nombre de bouteilles pour APRIA acquises	Objectif atteint au PMO (%)
2013	0	1	N/A
2012	0	5	N/A
2011	0	0	-

Aménagement de points d'eau			
Année	Nombre de points d'eau à aménager	Nombre de points d'eau aménagés	Objectif atteint au PMO (%)
2013	N/A	N/A	N/A
2012	N/A	N/A	N/A
2011	N/A	N/A	N/A

Tous les points d'eau ont été identifiés à l'aide d'un GPS et cartographie.

Activités et implications sociales

Les pompiers des différentes casernes ont participé à plusieurs activités au cours l'année 2013 :

Caserne #1 – Lac-Bouchette

- *Journée défi Pierre Lavoie*
- *Lave-auto*
- *Souper du carnaval*
- *Sécurité lors de la Fête nationale du Québec*
- *Sécurité pour la soirée de l'Halloween*
- *Collecte de jouets*

Caserne #2 – St-François-de-Sales

- *Sécurité lors de la Fête nationale du Québec*
- *Sécurité pour la soirée de l'Halloween*
- *Festival du cowboy de Chambord*
- *Collecte de jouets*

Caserne #3 – St-André

- *Sécurité pour la soirée de l'Halloween*
- *Collecte de jouets*

Caserne #4 - Chambord

- *Sécurité lors de la Fête nationale du Québec (lors du feu de joie)*
- *Parade de la Traversée*
- *Festival du cowboy*
- *Sécurité pour la soirée de l'Halloween*
- *Collecte de jouets*
- *Sécurité pour la randonnée annuelle de bicyclettes Chambord*

Caserne #5 - Roberval

- *Journée CPE au C.S.B.L. (600 jeunes)*
- *Relais pour la vie*
- *Lave-o-thon*
- *Camp de jour (Mont-Plaisant)*
- *Parade de la Traversée*
- *Participation à la clinique de sang Héma-Québec*
- *Journée IGActive*
- *Sécurité pour la soirée de l'Halloween*
- *Kiosque de prévention au Carrefour Jeannois*
- *Collecte de jouets - Saint-Vincent-de-Paul*

Caserne #6 – Ste-Hedwidge

- *Sécurité lors du tour cycliste dans le cadre de la « Fête des voisins »*
- *Parade de la Traversée*
- *Sécurité pour la soirée de l'Halloween*
- *Journée pour les jeunes et distribution de cadeaux (Chevaliers de Colomb)*
- *Collecte de jouets*



Rapport annuel 2013

Service sécurité incendie Roberval