



Le Journal du Nord



Pour information
**TEL.
GE 8-1350**

HEBDOMADAIRE DEVOUE AUX INTERETS DE ST-JEROME ET DU DISTRICT
Fondateurs: Wilfrid Gascon et Jules-Edouard Prévost

1897-1962

1897-1962

"Le mot de l'avenir est dans le peuple même: nous verrons prospérer les fils du Saint-Laurent". — Benjamin Sulte.

CHENIER
Vol. 64 — No 49-50 — St-Jérôme, 1 et 8 août 1962

Prix: 10 sous



"La marche" des jeunes travailleurs, St-Jérôme-Lachute, aura lieu le 11 Août

Pour la cinquième année consécutive, les jeunes travailleurs du diocèse de St-Jérôme organisent une "marche" à la grotte Notre-Dame de Lourdes de Lachute. Les jeunes gens accompliront le trajet de St-Jérôme à Lachute, soit quelque 25 milles, à pied, tandis que les jeunes filles se joindront à eux à l'entrée Est de la ville de Lachute.

Tournoi de pêche de L.A.C.P.L. au Lac Masson

Les amateurs de pêche des Laurentides apprendront avec joie que L.A.C.P.L. tiendra son tournoi de pêche annuel le 26 août au Lac Masson. Les règles et conditions de ce tournoi seront communiquées par les journaux. Les cartes de membre de cette association sont en dépôt chez Beaulieu Sports aux magasins de St-Jérôme et à celui de Lafontaine.

C'est samedi soir, le 11 août qu'aura lieu cette "marche", et tous les participants se rallieront au Centre Diocésain, rue du Palais à St-Jérôme, le départ est prévu pour minuit. Des annonces seront faites pour savoir où vous devez vous rendre dans vos coins respectifs, à travers le diocèse.

Durant le trajet, des membres de la brigade de l'Ambulance St-Jean suivront les "marcheurs" et un arrêt est prévu à l'église de St-Canut où des prêtres entendront les confessions.

C'est à l'entrée de Lachute que les jeunes filles de toutes les villes du diocèse de St-Jérôme se joindront aux "marcheurs" pour les accompagner jusqu'à la Grotte où une mes-

se sera chantée à l'intention des pèlerins vers 8 hres. Là aussi, il y aura confessions puis communion. Après la cérémonie, un déjeuner pourra être pris au restaurant du sanctuaire, puis chacun rentrera chez lui.

Cette "marche" représente vraiment une dure épreuve physique et il est à remarquer qu'elle aura lieu, même s'il devait pleuvoir. Elle remporta un vrai succès l'an dernier malgré une température inclemente, et chaque pèlerin offre ses fatigues pour enrayer le chômage, et chacun y apporte ses intentions personnelles.

On réserve donc cette soirée, celle du 11 août, pour la Grande Marche Priante.

Labrador Nickel Mining Corporation (N.P.L.)

annonce qu'elle a conclu une entente avec la Compagnie Air-O-Lac pour le transport par avion de l'équipe et des machines nécessaires pour l'exploration et le forage au diamant de sa propriété de nickel et de cuivre cise dans la région du Labrador, sur la côte Nord du Golfe St-Laurent à quelques milles de St-Augustin, Comté du Saguenay.

Ces travaux débiteront incessamment. Pour toute information supplémentaire s'adresser à votre courtier ou au bureau de la compagnie, 1916, Dorchester Ouest, Montréal.

Double pèlerinage

Il y aura les 15-16 septembre, double pèlerinage à Ste-Anne de Beauré et au Cap de la Madeleine.

Départ samedi le 15 à 9 h. a.m. pour le Cap de la Madeleine; il y aura récitation du chapelet pour la Croisade du Rosaire.

A 7 h. p.m. chapelet irradié et salut du St-Sacrement.

A 9 h. messe, communion et procession aux flambeaux. Couché à la Maison du Pèlerin.

Dimanche, le 16 à 7 h. a.m., départ du Cap pour Ste-Anne de Beauré. Messe, communion, exercices de pèlerinage.

Départ pour le retour à 4 h. p.m.

Donc, les belles heures aux pieds de Ste-Anne.

On vous demande de faire vos réservations d'avance.

Pour le succès de ce pèlerinage, nous avons besoin de votre collaboration.

Pour toute information, s'adresser à Mlle Aurore Légaré, 296, rue Du Palais, tél.: 8-3926.

Il est certainement pas donné la peine d'étudier le programme de ce Parti et de noter les attitudes contradictoires prises par M. Thomson, Chef national, et par M. Caouette, Chef provincial.

Ainsi, M. Caouette préconisait d'augmenter les allocations familiales et les pensions de tous genres tandis que M. Thomson, dans les provinces de l'Ouest, proclamait qu'il les abolirait complètement parce que ce système de sécurité sociale fait des citoyens très esclaves de l'Etat.

M. Thomson reste fidèle aux vieux principes de son Parti qui, en 1944, s'était opposé à la Loi des Allocations familiales préconisée par le Parti Libéral.

Les électeurs qui recherchent la sécurité sociale ne doivent pas entretenir d'espoir trop grand que le Crédit Social!

"Le crédit du Québec est bon en dépit de l'austérité..."

— LESAGE

M. Jean Lesage a déclaré hier à Victoria que le crédit du Québec est bon en dépit de l'austérité.

Il a affirmé qu'il avait "mis à l'épreuve" le marché financier en offrant une émission de \$50,000,000 de bons de la province, à six pour cent, et qu'il avait trouvé que le marché était bon.

Il a ajouté: "Elle a été surpassée en quelques heures." Le premier ministre du Québec a également dit qu'il a l'intention de chercher à obtenir \$105,000,000 supplémentaires pour la province et \$50,000,000 pour l'Hydro-Québec, sur le marché des obligations, et qu'il n'envisage pas de difficultés quand il s'agira d'obtenir ces sommes.

NOUVELLES DE STE-SCHOLASTIQUE

C'est avec une certaine appréhension que Sainte-Scholastique, le chef-lieu du comté des Deux-Montagnes, attend la décision de la Commission des Transports relativement au sort de son agent de gare et du maintien de cette dernière.

Plusieurs craignent que l'organisme gouvernemental ne donne raison au réseau du Pacifique Canadien pour substituer un gardien à son agent pour des raisons d'économie. Leurs craintes sont basées sur le fait, d'ailleurs démontré par M. E.-L. Guertin, surintendant de la division laurentienne de la compagnie, que Sainte-Scholastique peut compter sur les services d'un agent de gare à Saint-Hermas, à moins de huit milles, et sur celui de Ste-Thérèse-de-Blainville, à quelque 10 milles de Sainte-Scholastique.

Malgré leurs appréhensions, la Chambre de commerce, les hommes d'affaires, les industriels et les commerçants se sont rendus à l'invitation de l'inspecteur de la commission, M. H.-A. Audette, de Montréal, qui a tenu récemment une audience publique à Sainte-Scholastique.

Des profits La Chambre de commerce de Sainte-Scholastique, par la voix

de son président, M. Clément Legault, a représenté qu'un gardien ne pouvait donner un service aussi efficace que celui d'un agent de gare.

Il ressort des témoignages qu'un gardien ne peut vendre de billets ni recevoir l'argent pour le transport des marchandise, si ce n'est que les frais pour les petits colis. Le départ de l'agent signifierait également la fin du service de télégraphie.

M. Legault, avec chiffres à l'appui, s'est étonné qu'on ait permis le maintien du service d'un agent de gare à Saint-Hermas, une petite municipalité agricole dont le chiffre d'affaires annuel n'est que de \$18,000, alors que celui de Ste-Scholastique s'inscrit aux environs de \$25,000. Selon M. Legault, les revenus de la compagnie du Pacifique Canadien, à Sainte-Scholastique, ont enregistré une augmentation de \$5,993.11 sur l'année dernière.

31 ENFANTS A ADOPTER

Le Service Social du diocèse de St-Jérôme est particulièrement inquiet des enfants illégitimes dont il a la responsabilité et pour qui il manque actuellement de foyers d'adoption. Un travail assez considérable a été réalisé dans ce domaine depuis la fondation du Service Social. Les chiffres suivants en font foi:

Il s'agit du nombre d'enfants placés en adoption chaque année depuis la fondation de l'agence.

1953 10 1954 39 1955 40
1956 52 1957 61 1958 40
1959 70 1960 85 1961 34
1962 janv. à juin 30

Malgré ces placements, il reste actuellement 40 enfants

Conférence inter-provinciale, M. Lesage à Victoria

La taxe de vente serait perçue à la source

Nouvelle industrie pour Ste-Thérèse

Une quatrième industrie fonctionnera bientôt dans le parc industriel que la ville de Sainte-Thérèse a établi il y a deux ans en bordure de l'autoroute des Laurentides.

La mise en chantier de la nouvelle usine, qui coûtera plus de \$100,000 et emploiera au début une quinzaine de personnes, a été annoncée hier soir à l'hôtel de ville de Sainte-Thérèse par le maire, M. René Robert, et M. John B. Riis, président de la Luxo Lamp (Canada) Limited, compagnie qui a obtenu un prêt du fonds industriel de Sainte-Thérèse pour s'établir ici.

La Luxo Lamp, établie au Canada depuis 1952, fabrique des lampes orientales de haute qualité, dont les différents modèles sont employés au foyer, dans les bureaux, les hôpitaux, les usines etc. Elle a des relations très étroites, sur le plan technique, avec deux maisons scandinaves spécialisées dans le même genre de fabrications, les compagnies Jacobsen. M. Riis est lui-même d'origine norvégienne.

La réunion d'hier soir, M. Robert était accompagné de l'ingénieur de la ville, M. Luc Larose, du président du comité indus-

trielle le conseiller Noel Hotte, et du président du comité industriel de la Chambre de Commerce de Sainte-Thérèse, M. Conrad Gauvreau, tandis que M. Riis était accompagné du gérant général de la Luxo Lamp, M. Marcel Laviolette.

Etaient aussi présents, deux représentants de la Compagnie d'Electricité Shawinigan, M. J.G. Lydon, directeur de la division de Laval, et F.-A. Dansereau, du Service d'initiative industrielle de la compagnie.

MM. Robert et Riis ont remercié tous ceux qui ont participé aux démarches et aux négociations qui viennent d'aboutir à l'implantation de cette nouvelle industrie à Sainte-Thérèse, et en particulier le Service d'initiative industrielle de la Shawinigan, dont M. Robert a dit que le rôle avait été décisif.

M. Dansereau a fait observer que, depuis la fin de la dernière guerre, la Shawinigan avait participé à l'implantation de quinze autres industries à Sainte-Thérèse, industries qui emploient maintenant près de 900 personnes et versent en salaires, environ \$2,700,000 par année.

En plein Montréal

UNE MESSE "RUSSE"

d'avoir un enfant au foyer? Il pourra un temps égayer la maison, jeter un rayon de soleil mais les nuages s'amoncellent et nécessairement et alors si les motifs n'ont pas été suffisamment désintéressés l'amour plus ou moins égoïste des premiers jours risquera de se changer en une sorte de délabrement et l'éducation de l'enfant pourra en souffrir.

Le Concile oecuménique, qui se prépare toujours, ouvre les yeux des baptisés sur un grand nombre de problèmes à guérir. Il nous invite aussi à scruter les différentes facettes de l'Eglise catholique. Pour mieux faire connaître la messe et ses différents rites, les Congréganistes de la cathédrale de Saint-Jérôme ont assisté, tout dernièrement, à une messe de rite Oriental byzantin.

La petite église russe de Montréal, rue Guizot près de Saint-Laurent, fut construite par le Père Joseph Ledit, S.J. Cette petite église est dédiée à Marie. Le Père Léoni, S.J., qui passa dix ans dans les camps de concentration soviétiques, nous accueillit avec plaisir.

Après la messe, les morceaux de pain qui n'ont pas été utilisés pour la Communion sont présentés aux fidèles, signe d'union fraternelle. Au sous-sol, les attend un goûter, que l'on partage avec les Pères célébrants. La Sainte-Eglise veut, par la Messe, favoriser et hâter l'union entre tous les chrétiens. Unissons-nous donc à nos frères d'Orient.

Toute personne qui voudrait se joindre à la Congrégation Mariale pour continuer le panorama de la Messe catholique et ses différents rites, est cordialement invitée.

Marie-Paule Cloutier Institutrice.

Baiser à l'ocône

En entrant dans l'église les fidèles saluent et baisent une image sainte, qui change selon le temps liturgique. C'est dans le sanctuaire qu'est placé l'autel, mais le sanctuaire est séparé de la nef par une paroi tapissée d'images saintes, appelée: iconostase. Cette iconostase est percée de trois portes dont celle du centre nous fait voir l'autel. Pour nous mettre dans l'esprit du mystère de la messe, à certaines reprises on ferme le rideau qui cache l'autel. Même si nous retrouvons les parties principales et quelques prières communes à notre messe latine, la messe byzantine a

Les premiers ministres ont pu constater qu'une telle mesure s'avère nécessaire pour éviter des pertes de revenu considérables.

L'entente que le Québec et l'Ontario tentent de conclure ferait que les marchands des deux provinces deviendraient en quelque sorte des agents de perception de la taxe, pour l'un ou l'autre des territoires.

Ce qui fait que la citoyenne d'Ottawa qui achète un manteau de vision à Montréal et se le fait livrer dans sa ville ne pourrait plus éviter de payer

ainsi la taxe de vente. Celle-ci serait perçue à la source, tout comme si l'acheteur habitait la province de Québec.

A ce sujet, des pourparlers sont présentement en marche entre les provinces de Québec et d'Ontario relativement à la perception de la taxe de vente. Et, de la façon où vont les choses, une entente devrait survenir d'ici peu.

QUEBEC EMETTRAIT DES OBLIGATIONS D'ÉPARGNE

Le premier ministre du Québec, M. Jean Lesage, a laissé entendre que la province de Québec pourrait prochainement émettre des obligations d'épargne, comme la chose se fait déjà dans plusieurs autres provinces.

Il a fait cette déclaration après avoir souligné que les participants à la conférence avaient longuement discuté des divers moyens de financer les programmes provinciaux. Entre autres, il a souligné que la discussion avait porté sur l'émission d'obligations d'épargne par les provinces.

Il a donné en exemple le cas de la Saskatchewan et du Manitoba, qui mettent ces obligations à la disposition de leurs citoyens seulement et qui établissent à l'avance un montant maximum (\$25,000 en Saskatchewan et \$10,000 au Manitoba).

"Ces obligations ne peuvent être négociables, a dit M. Lesage, et la spéculation sur une grande échelle peut ainsi être évitée..."

Pique-nique des aveugles du club Tobie

Mardi le 17 juillet avait lieu le pique-nique annuel de tous les membres du club Tobie des aveugles de St-Jérôme organisé conjointement par l'institut national canadien des aveugles et par les dames auxiliaires. Le départ a eu lieu au local de la rue Ste-Anne à 9.30 h. le matin et le transport a été fait par l'un des Autobus Jérôme, propriété de Gérard Simard jusqu'au magnifique lac Rochon près de St-Canut, l'endroit idéal pour un pique-nique.

Lors du dîner toutes sortes de bonnes choses ont été servies aux aveugles tels sandwichs assorties, légumes, fruits, gâteaux et crème glacée. Au cours de l'après-midi, les rafraîchissements ont été fournis par des embouteilleurs tels que Coca-

Cola, Pepsi-Cola, Seven-Up, Snow White et Christin et les Chips, ont été fournis par Adams, Maple Leaf, Humpty Dumpty et Freshie et la crème glacée par la crèmerie St-Jérôme. Au cours de ce pique-nique, plusieurs jeux ont été organisés pour divertir les aveugles au cours de la journée et plusieurs en ont profité pour se baigner. Nous avons eu une température idéale et le retour se fit vers les cinq heures sur un air de gaieté et de bonne humeur.

Ce pique-nique a été honoré par la présence de MM. McKintock et Avon du bureau-chef de Montréal et de M. Zabaski, secrétaire administrateur de notre district.

Sincères remerciements à tous ceux qui ont contribué à la réussite de ce pique-nique.

Comité du Club Tobie

Activités de l'hon. Lionel Bertrand

L'hon. Lionel Bertrand, Secrétaire de la province et député de Terrebonne, sera à son bureau de Sainte-Thérèse, ce soir jeudi le 9 août, à partir de sept heures. Il sera également vendredi avant-midi, mais il ne sera pas à son bureau samedi, étant alors en dehors de la province. Il y sera également lundi après-midi le 13 août.

À Québec mardi et mercredi pour les affaires de son département et les réunions hebdomadaires du cabinet provincial, il préside aujourd'hui l'ouverture d'un bureau touristique aménagé par la Province, à l'Hôtel Reine Elizabeth de Montréal, grâce à la merveilleuse collaboration des autorités de l'établissement. Il assiste également à une réunion du Conseil du Tourisme de la Province de Québec, laquelle est tenue à Montréal.

S. Em. le cardinal Paul-Émile Léger présidera le grand RALLIEMENT DES JEUNES TRAVAILLEURS au sanctuaire national de NOTRE-DAME-DU-CAP, le 19 août, le dimanche suivant la fête de l'Assomption. L'Archevêque de Montréal prononcera le sermon à la messe de 11 hres célébrée en plein air près du fleuve par Mgr Joseph Cardijn, fondateur et supérieur international de la Jeunesse Ouvrière Catholique.

UN AUTRE SCANDALE DE L'UNION NATIONALE

L'enquête qui se poursuit actuellement sur l'administration du Sanatorium Ross, de Gaspé, révèle un autre scandale de l'Union Nationale.

Le Sous-Ministre de la Santé, le docteur Grégoire, nommé par le gouvernement Duplessis en 1937, a établi par son témoignage que l'assistance publique était devenue un nid de patronage; selon les instructions des Ministres et, surtout, de Maurice Duplessis lui-même, elle était un instrument permettant de détourner les deniers publics de leurs fins particulières.

De 1950 à 1960 une grande partie des subventions accordées au Sanatorium Ross, à Gaspé, ont servi à toutes sortes de fins: donner des bourses d'étude; couvrir des déficits municipaux; payer certaines laves politiques et même combler les déficits de l'aqueduc de Gaspé. Et l'enquête ne fait que commencer!!!

EXPOSITION INTERNATIONALE DE 1967

En 1960 le Canada avait sollicité d'être le choix de l'exposition internationale qui doit avoir lieu en 1967; à ce moment, notre pays a été vaincu par la Russie mais cette dernière refuse maintenant le privilège qui lui a été conféré.

La ville de Montréal a pris l'initiative pour que cette Exposition soit tenue dans la Province de Québec et, de préférence, à Montréal.

Le Maire Jean Drapeau a récemment d'une façon catégorique: "Si le Canada fait demande officielle pour obtenir cette exposition internationale, nous sommes assurés de l'obtenir."

Le Chef du Parti Libéral, l'honorable M. Pearson, s'est immédiatement engagé à appuyer les démarches de la cité de Montréal et du Gouvernement provincial. Une telle Exposition donnerait à notre Province le prestige de l'univers entier en un immense prestige.

Selon toute probabilité, l'honorable M. Pearson sera Premier Ministre du pays d'ici un an. Ton peut donc espérer que le projet deviendra réalité.

VOTES DONNES PAR IGNORANCE

Un grand nombre d'électeurs ont donné leur vote en faveur du Crédit Social ne se



L'AVENIR DU NORD

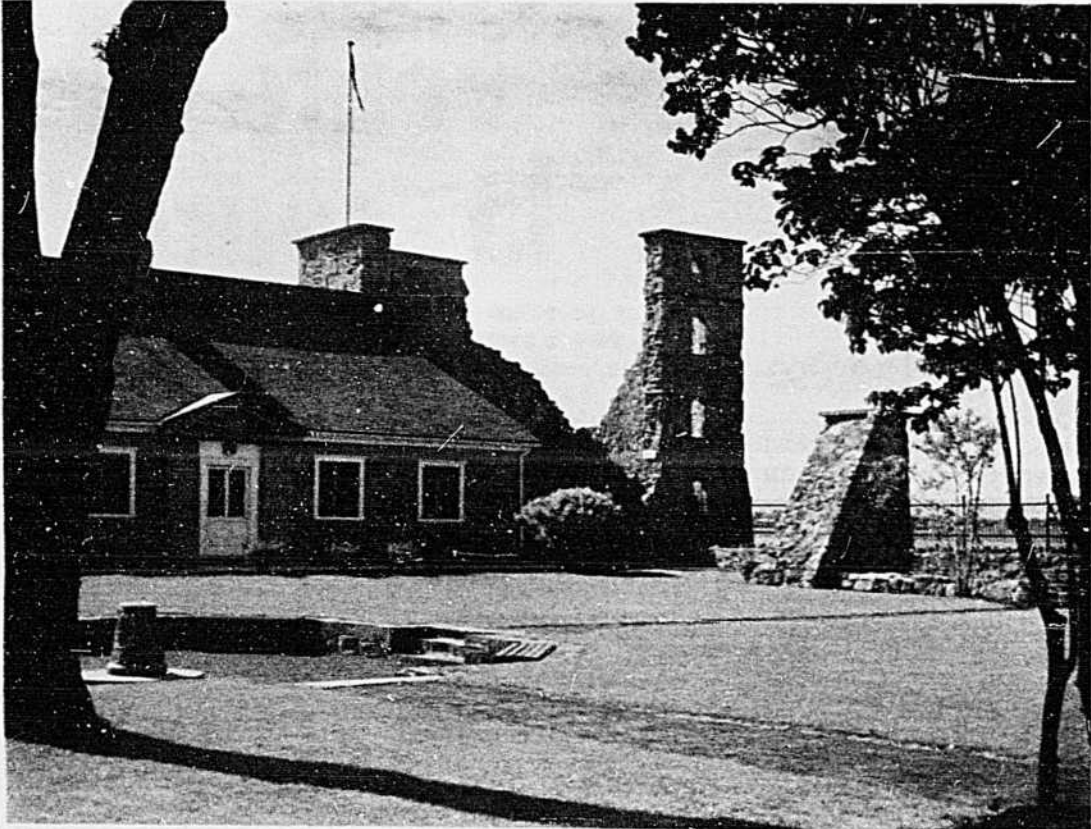
JOURNAL HEBDOMADAIRE FONDE EN 1897
Publié à Saint-Jérôme, Cte. Terrebonne
295, St-Georges - C.P. 160 - Tél. 8-1350

Autorisé comme envoi postal de deuxième classe, ministère des Postes, Ottawa

ADMINISTRATION ET REDACTION :

Rédacteur-Gérant: J. Geo. Dunnigan — Publiciste: Georgette Dunnigan

L'AVENIR DU NORD est publié par L'Avenir du Nord Ltée, et imprimé aux ateliers de l'Imprimerie St-Jérôme Inc., 303 Ave. Parent, St-Jérôme, Qué.



Parcourir la vallée du Richelieu, c'est faire un pèlerinage aux sources de notre Histoire. Sur la photo, le vieux fort Chambly sur lequel flottent en tour à tour les drapeaux de France, des Etats-Unis et de l'Angleterre. (Office du Film de la Province de Québec).

UNE CHARMANTE PROMENADE LE LONG DU RICHELIEU

Dans un paysage calme et champêtre, la rivière Richelieu coule depuis le lac Champlain, à la frontière des Etats-Unis, jusqu'à Sorel, sur le Saint-Laurent. Bien qu'à proximité des grands centres industriels, la vallée a conservé la douceur et la sérénité de la vie rurale des siècles derniers. Peu d'autres régions de la Province de Québec offrent aux visiteurs une telle profusion de souvenirs, de monuments historiques. Ils sont relativement peu nombreux ceux qui ont lentement parcouru ces berges riannes, qui se sont arrêtés dans les villages pour contempler une ancienne demeure, visiter ces joyaux artistiques que sont certaines églises de la vallée. C'est pourtant à un court voyage que chacun peut faire facilement et dont il rapportera de précieux souvenirs. A la fin du printemps, ce sont les vergers en fleurs qui sont la parure du Richelieu. En été, les riches moissons, les fermes coquettes encadrent la rivière où se croisent les barges et les yachts de plaisance. Sous la clarté des ciels d'automne, le coloris des champs et des bosquets transforme à nouveau le paysage.

Chaque carrefour, chaque localité, porte encore l'empreinte d'un passé vivant. Champlain, le premier, remonta le cours du Richelieu et, dès le début de la colonie, la vallée se fortifia contre les fréquentes attaques iroquoises. Plus tard, on consolida les forteresses pour leur permettre de résister aux invasions anglaises d'avant la Conquête, puis aux invasions américaines de 1775 et de 1812. Deux de ces forts subsistent encore aujourd'hui : celui de Lennox, sur l'île aux Noix, magnifique spécimen de l'architecture militaire du début du 19e siècle demeuré presque intact et entouré d'un parc et d'un terrain de camping administrés par le Gouvernement canadien; et celui de Chambly, construit en 1709, que les troupes révolutionnaires américaines occupèrent pendant un an. Un musée et un parc splendide, sur les bords du bassin à Chambly, ajoutent à l'intérêt touristique de l'endroit. Du vieux fort de Saint-Jean, il ne reste que des ruines, mais le Collège militaire royal y perpétue la tradition de vigilance qui caractérisait les miliciens de jadis.

La vallée du Richelieu fut aussi le théâtre d'un autre événement capital de l'histoire de la Province de Québec. C'est en effet dans les villages de Saint-Denis et de Saint-Charles que les Patriotes de 1837 combattirent les "habits rouges". Des monuments commémorent ces batailles historiques. De l'extrémité du lac Champlain, la route traverse le village de Lacolle, immortalisé par la victoire de Salaberry en 1814 contre une importante armée américaine. Après Saint-Paul de l'île-aux-Noix et la ville industrielle de Saint-Jean, voici Chambly avec ses vénérables demeures ancestrales et son église paroissiale, l'une des plus belles de la vallée. Suivons toujours les méandres de la rivière où on remarque, juxtaposés à l'église, l'enclos en pierre du vieux cimetière. Le sommet du mont Saint-Hilaire offre un lac splendide et un panorama qui embrasse toute la vallée. Le visiteur traverse ensuite de charmants villages paisibles, riches de vieilles maisons en pierre des champs, de beaux manoirs. Trois bacs d'un autre âge relient les villages des rives opposées. A Sorel, le Richelieu rejoint le fleuve à travers les grands chantiers maritimes, le port actif et un archipel d'îlots verdoyants où abondent poisson et gibier. Deux écluses, l'une à Cham-

un mouvement puissants, sinon la propagande bien organisée qui leur amène des adhérents, des clients et des supporteurs? Qu'est-ce qui rend un individu puissant dans un groupe, sinon sa parole, son pouvoir de persuasion qui lui donnent une emprise sur ses compagnons? Eh bien, l'éducation sanitaire, ou enseignement de la santé, c'est une forme de propagande destinée, si elle est bien faite, à amener des clients et des adhérents à la santé et à la prévention sanitaire. Alors que la vaccination n'agit que sur un seul individu à la fois, l'éducation sanitaire agit en même temps sur toute une population. Les vaccinations, les inspections sanitaires ne bénéficient du travail que d'un personnel limité (quelques médecins, quelques infirmières, quelques inspecteurs) l'éducation sanitaire, elle, utilise à la fois et le personnel hygiéniste, qui donne des directives, et le public, qui suit les conseils reçus et applique lui-même les mesures préventives de santé.

Cependant les résultats de l'éducation sanitaire ne comptent que dans la mesure où cette activité sera bien faite, c'est-à-dire dans la mesure où il y aura de l'éducation même. Par exemple un conférencier qui parlera d'alimentation en endormant son auditoire n'obtiendra pas un grand résultat: l'éducation. Mais au contraire en réalité il ne sera pas question d'un article de journal bien rédigé qui prouve que les graisses conduisent à la thrombose coronaire, ou que les colorants artificiels favorisent le cancer, obtiendra le résultat normalement visé par l'éducation sanitaire, en améliorant les habitudes non pas d'un individu, mais de plusieurs milliers.

La nécessité de l'éducation sanitaire à l'école obéit, en plus, à des raisons particulières. L'efficacité des premières impressions, des premières connaissances et des premières habitudes acquises par le sujet tout neuf qu'est l'enfant est reconnue depuis longtemps. Les premières impressions demeurent; c'est pourquoi l'éducation sanitaire produit un effet infiniment plus stable chez l'écolier que chez l'adulte.

Si nous désirons avoir une population saine, il est nécessaire de lui donner une bonne formation physique, mentale et intellectuelle dès l'âge scolaire.

ECHOS DU TENNIS

EN QUOI CONSISTE LE CHOIX D'UN PRESIDENT ?

Chers membres,

Cet article vous est tout particulièrement désigné. A la dernière assemblée générale, notre président nous fit une très belle allocution concernant le travail accompli au cours de l'année écoulée. Toute préparation est à son honneur mais c'est le devoir d'un membre du comité de direction de vous faire entrevoir et surtout comprendre la responsabilité qu'a chacun des membres à choisir son président. Ce n'est pas une question de lever sa main droite et de dire "moi je vote pour un tel" c'est une question d'honnêteté et de franchise et non de sentiments. Ce n'est pas parce qu'un tel ou une telle est mon amie que je dois le proposer afin d'être mieux vu dans ses grâces. L'amitié est une bonne chose mais elle ne doit pas rentrer en ligne de compte au moment d'une élection. Notre camarade est peut-être très gentil mais ce n'est pas tout le monde qui peut assurer une tâche de président. Les qualités de chef s'acquiescent petit à petit, surtout par l'expérience souvent prise à l'école après avoir accepté d'assumer certaines responsabilités.

Un jeune homme qui n'a jamais eu la chance ou l'occasion de faire partie d'une équipe ou groupe social ne peut pas assumer la position de chef dans un club. Pourquoi? Cette position demande une certaine aisance de s'exprimer et de parler en public et surtout un esprit alerte et prévoyant à tout ce qui peut se présenter d'inattendu.

Un président, c'est une personne donnée, qui peut facilement se sacrifier et non toujours s'écouter comme certains canadiens ont tendance, hélas, à faire. Chers membres, vous ne pouvez pas vous imaginer les heures passées à travailler.

Notre président a accompli un travail magnifique. En a-t-il un qui peut le valoir en ce moment? Je n'en connais aucun.

Louise CHARETTE,
Co-directeur de la publicité.

J'AI FAIM

Ne vous est-il jamais arrivé à l'occasion d'une randonnée à travers la campagne d'admirer, à ce temps-ci de l'année, d'immenses plaines recouvertes de blé? — vaste étendue dorée qui se penche au gré de la brise et se balance au souffle du vent. Qu'il fait bon muser, prêtant l'oreille à cette douce cadence de la terre. Elle est propice aux souvenirs, à la conversation familière avec Dieu, aux rêves d'avenir.

Cependant, que cette rêverie ne nous fasse pas oublier les tristesses de l'existence: le drame de LA FAIM qui se déroule dans le monde actuel. Comment se fait-il que tant d'individus, même parmi nous, meurent sous-alimentés? Si nous savions remonter vers Dieu, il se pourrait que nous trouvions une solution au problème le plus crucial de l'heure: LA FAIM dans le monde. En réfléchissant bien Dieu Lui-même nous la donne, lorsque le sixième jour de la création, Il dit à Adam et Eve: "Peuplez

lets pendant cette période de vacances.

On peut se procurer des billets au Centre jusqu'au 15 août, date du tirage.

Le Centre diocésain.

Tirage du yacht Centre Diocésain St-Jérôme

La direction du Centre diocésain annonce que le tirage du yacht avec moteur et remorque, se tiendra au Centre, le 15 août à 7:30 h. p.m.

Ce retard a été occasionné par la rentrée tardive des bil-

Réunion des anciens retraitants à Ste-Agathe-des-Monts

"Il y aura, comme par le passé, une Journée Apostolique

pour les anciens retraitants et leurs familles dimanche, le 19 août prochain, en la solennité de l'Assomption, à la Maison de Retraités Fermées des Pères Oblats, à Sainte-Agathe des Monts.

la TERRE et soumettez-la". Ce que Dieu ordonne lors de la création vaut pour aujourd'hui, car dans la pensée de Dieu tout est présent, il n'y a ni passé, ni avenir. Ainsi que pour parvenir à nourrir le monde, Dieu n'a pas dit "limitez les naissances", mais plutôt: "PEUPLEZ LA TERRE" et — "SOUMETTEZ-LA" afin de subvenir à votre existence.

Partout, dans le monde, qu'il s'agisse de l'alimentation, du vêtement, il faut une prodigieuse quantité de travail pour les tirer de la TERRE. Et il faut que tous les jours, cela continue.

"Tu gagneras ton pain à la sueur de ton front". Cette grande loi du travail inscrite au début de l'Evangile, demeure encore aujourd'hui la grande loi du monde. Ce n'est qu'en s'y soumettant, que l'humanité toute entière ne pourra tomber ni dans la misère, ni dans la famine.

"Cette journée sera sous la distinguée présidence de Son Excellence Mgr Limoges. Si les circonstances ne lui permettent pas d'être présent, il y déléguera un représentant.

"Le sermon de circonstance sera prononcé par le Père Paul-Emile Houle, o.m.i., ancien directeur de la maison de retraités.

2 h. 30: Procession à la grille et sermon de circonstance.

4 h. 30: Messe dialoguée et communion.

"Il y aura des prêtres à la disposition des participants pour entendre les confessions.

"Ceux qui le désirent pourront apporter leur souper. Ils pourront s'installer sur les terrains pour manger. Le breuvage chaud sera fourni par la maison.

"Rendez-vous nombreux prière notre bonne Mère du Ciel, la Reine de l'Assomption, pour les oeuvres diocésaines et en particulier pour l'oeuvre des retraités fermées."

THERESE



Partout au Québec:

La LAURENTIDE

...et son sourire!

Servez-vous donc la bière douce à saveur "Chante-claire"



LA BRASSERIE MOLSON DU QUÉBEC LIMITÉE

Ne manquez pas de voir "En scène, les Jérolas", le jeudi soir à 9h30 sur le réseau français de télévision de Radio-Canada

POUR PLUS DE SECURITE
POUR VOUS ET VOTRE FAMILLE,
PROCUREZ-VOUS DES PNEUS
DE MARQUE RECONNUE.
EQUIPEZ VOTRE AUTOMOBILE
AVEC LES PNEUS

DOMINION ROYAL

A DES PRIX DEFIAANT
TOUTE
COMPETITION
(POSAGE GRATUIT)

Le sensationnel Safety 800 — le pneu d'équipement original sur plus de la moitié des autos neuves pour l'année 1962.

Depuis le pneu ENDURANCE

DIMENSION 670-15 \$11.95
(Avec carcasse)

ou SAFETY 800
Rayonne ou nylon

Qui porte garantie de 24 ou 28 mois contre tous les hasards de la route... coupures... bris de vitres... etc.

Procurez-vous-les aujourd'hui même
SERVICE DE PNEUS



TIRE SERVICE INC.

Distributeur autorisé des pneus DOMINION ROYAL

820 Boul. des Laurentides Tél.: GE. 8-1275 St-Antoine-des-Laurentides

SANTE ET BIEN-ETRE

L'ENSEIGNEMENT DE L'HYGIENE A L'ECOLE

Dr P. E. CLOUTIER

Parmi les diverses activités de l'hygiène publique, l'éducation sanitaire est sans contredit le moyen le plus efficace utilisé pour protéger et conserver la santé. L'éducation en elle-même constitue une force

des plus considérables; elle peut prendre des formes aussi variées que la publicité, la propagande, la publication et le contact d'homme à homme. Qu'est ce qui rend une organisation, un homme, un pays,

AVIS

Régie des alcools du Québec

Avis est par la présente donné que la personne ci-après mentionnée a fait une demande de permis à la Régie des alcools du Québec:

NOM	ADRESSE	CATEGORIE
BINETTE, Roger	275 St-Georges St-Jérôme	Taverne

Quiconque désire formuler des objections à l'émission de ce permis doit le faire par écrit, dans les quinze jours de la publication du présent avis. L'écrit contenant les raisons de l'objection à l'octroi de ce permis doit être signé et envoyé dans le délai ci-dessus, par poste recommandée à:

Régie des alcools du Québec

BUREAU DU GREFFIER
CASE POSTALE 1058, PLACE D'ARMES
MONTREAL, P.Q.

AA
INCORPORÉE 1939

- Charpente d'acier
- Escalier de sauvetage
- Erection avec "Crane"
- Service d'Ingénieur
- Estimé Gratuit

Albert-André Lanthier, prop.
St-Jérôme Tél. GE 8-6491

L'AVENIR DU NORD
LE PLUS ANCIEN HEBDOMADAIRE DES LAURENTIDES

CHENIER 295, rue St-Georges Tél. GE. 8-1350 **St-Jérôme**

Soutenons nos industries, elles sont un gage de la prospérité de notre vaillante population ouvrière.

Assurons le progrès de Saint-Jérôme en encourageant notre commerce local

GE. 2-4243 GE. 2-4453

GERMAIN BOCK, c.r.
AVOCAT

268 rue St-Georges St-Jérôme

Mercredi, 1 et 8 août 1962

Qu'est-ce que le séparatisme...?

C'est peut-être un très bel idéal, un sentiment visible de revendication du peuple Canadien-Français, qui se sent lésé, et qui lutte pour des droits qui lui sont sacrés, et qu'il n'a pas, qu'on lui a frustrés; mais dans la situation actuelle, c'est une malheureuse utopie.

L'une des raisons de cela, c'est qu'il y a des Canadiens-Français non seulement dans la province de Québec, mais par tout le Canada.

Imaginez vous un seul instant une province de Québec autonome et je précise séparée complètement de l'administration fédérale, et par le fait, ne faisant plus partie de la Confédération.

Tous les Canadiens-Français, parsemés dans les autres provinces, à la merci de leurs gouvernements respectifs, isolés en groupes minoritaires, seraient plus que jamais la cible du fanatisme anglo-saxon, qui malheureusement aujourd'hui, se manifeste un peu partout.

Lors de la fête des Orangistes à Toronto en juillet dernier, un ministre du culte protestant ne s'est pas gêné de prêcher dans une assemblée publique, en insistant que la langue officielle du Canada était l'anglais et que c'est une grande faveur de tolérer aux Canadiens-Français de parler leur langue dans des discussions politiques au pays.

Il a oublié de dire que quand Dieu... en ressentait le besoin absolu, il se permettait de casser notre français comme s'il avait une pomme de terre chaude dans la bouche, pour nous amadouer.

Au moment où quelque mouvement de mécontentement s'organise parmi nous, pour obtenir ce qui nous est dû, aidons le dans toute la mesure du possible, mais de grâce ne recourons pas aux grands mots tels que : "Rassemblement pour l'Indépendance Nationale RIN," ou tout carrément : **Séparatisme.**

Ce serait courir au devant des coups, alors que par la diplomatie de notre gouvernement provincial, nous en obtiendrions bien plus.

N'oublions pas que dans notre province, nous avons un élément anglais, qui forme un bloc respectable et que nous devons rester en bons termes avec eux tout en travaillant notre affaire, sans les obliger à montrer les dents. Car ce bloc anglais détient une grande partie du capital industriel du grand Montréal et de grandes entreprises dans la province, occupant ainsi une part considérable de la main-d'œuvre, qu'il ne faut châtouiller qu'avec discernement en évitant toute friction blessante.

Ne nous a-t-on pas fait, dans nos journaux montréalais, un triste spectacle de ce que le "Vancouver Sun", le journal au plus grand tirage de la côte de l'ouest, dit de nous en nous comparant à des citoyens de deuxième classe, tout comme les Noirs aux E.-U. et que nous sommes traités comme des étrangers lorsqu'on met le pied en dehors du Québec.

Ne pensons pas rien qu'à notre mentalité, mais étudions aussi celle des autres, pour préparer notre champ d'action.

Un des éditorialistes de ce même journal, un anglophone par lui-même, Paul St-Pierre, s'est montré très surpris, que l'on puisse s'étonner de l'article en question. Et toute cette thèse est confirmée dans un autre article d'un nommé : John Fisher, dans le "Harper's Magazine", qui dit entre autres exposés : Nous ne comprenons pas le Canadien-Français et nous ne voulons pas le comprendre... Charmant, n'est-ce pas...?

Il est à souhaiter dans des circonstances aussi insultantes, que nous prenions le taureau par les cornes, et jouer au plus fin avec de tels adversaires, en obtenant nos revendications en finesse, pour nous imposer avec plus d'autorité dans la suite.

Mais il reste toujours à considérer, que le petit nombre qui pousse au séparatisme, cherche probablement à en retirer un certain intérêt de gloire personnelle ou celui de mêler cette aventure à un but électoral prochain.

L'idée du Séparatisme est comparable à un enfant venu au monde avec une énorme tête remplie d'illusions justifiées, mais pourvu de membres beaucoup trop faibles pour le supporter.

Une des caractéristiques du Canadien-Français, semble être un atavisme qu'il a hérité de ses ancêtres... C'est celui d'être trop prompt, fougueux, et emporté dans ses actes, sans toujours prendre garde aux conséquences immédiates, ni aux à-côtés qui peuvent se présenter.

Je prends à témoin, et à la surprise générale de tous, l'élection de 26 créditistes dans la région de Québec, ou les électeurs bien préparés par de beaux discours, qu'ils soient vrais ou faux, et poussés au mécontentement de la situation actuelle, se jettent dans une aventure nouvelle dont ils ont entendu des échos, et se laissent berner le crâne par un beau parleur, sans en avoir étudié le système, au risque de le regretter plus tard.

C'est cette impulsion du caractère embalié du français, que j'appelle un atavisme héréditaire qui parfois a son bon côté.

Pour bâtir il faut des fondations, et assurons nous tout d'abord si les fondations sont solides.

par Vic LEFEBVRE.

Propos sur la construction

Une cheminée bien construite dure aussi longtemps que la maison

Dans un beau modèle de maison, la cheminée devrait s'harmoniser avec le reste du bâtiment. Lorsque cela est possible, la cheminée devrait réellement rehausser l'apparence générale de la maison mais son but principal est de bien remplir sa fonction plutôt que de servir de décoration.

Il y a trois points fondamentaux à considérer dans une bonne cheminée. D'abord, elle doit pouvoir tirer dehors tous les gaz et toute la fumée qui résultent de la combustion. Son efficacité sous ce rapport dépendra de la grandeur du conduit, de la hauteur de la cheminée et de la pression d'air à l'intérieur de la cheminée, bien que ce facteur soit quelquefois difficile à régler. En second lieu, une cheminée doit être à l'épreuve du feu. Une cheminée mal construite est un danger constant d'incendie, surtout si on brûle des combustibles solides. Troisièmement, une cheminée doit être construite pour durer longtemps. Les acides produits par la combustion ont un effet corrosif; ils sont une cause de désintégration plus rapide dans certains ouvrages de maçonnerie. Ces acides peuvent aussi attaquer les métaux.

Lorsque des matériaux de qualité sont employés et que la cheminée est construite par des artisans compétents, on peut prévoir qu'elle donnera un service satisfaisant pendant toute la durée de la maison. Par contre, une cheminée mal construite devra être réparée au bout de quelques années. A la longue, ces réparations s'avèrent coûteuses.

Il se vend de nos jours un certain nombre de bonnes cheminées préfabriquées qui sont acceptables pour les maisons financées aux termes de la LNH. Si les instructions du fabricant visant l'installation sont observées fidèlement, ces cheminées rempliront leur rôle efficacement.

Dans plusieurs cas, une cheminée comprend deux conduits, un pour le foyer et l'autre pour l'appareil de chauffage central. Vu qu'une cheminée de ce genre est plus massive qu'une cheminée à conduit unique, elle peut être construite de façon qu'elle se marie plus harmonieusement avec l'apparence générale de la maison.

Une cheminée peut être construite à l'intérieur ou à l'extérieur d'un bâtiment ou complètement à l'intérieur de la maison elle-même. Il y a certains avantages, à avoir la cheminée complètement à l'intérieur, vu qu'une partie de la chaleur qui serait autrement perdue se répand par radiation dans l'aire de séjour. De plus, une cheminée à l'intérieur n'est pas exposée à une aussi grande variation de température

Les compagnies de fiducie administrent maintenant un actif de plus de \$9 milliards; défenseurs des personnes à revenus fixes

Les compagnies de fiducie canadiennes qui se chiffrent à 30 environ, administrent plus de \$8 milliards de dollars en valeur d'immeubles et de placements pour presque 100,000 successions individuelles et autres comptes, d'après un mémoire présenté à la Commission Royale sur les finances et les banques. En plus, ces compagnies détiennent \$1.4 milliards en épargnes.

Comme représentant d'un nombre grandissant de Canadiens qui dépendent des compagnies de fiducie pour l'administration des épargnes et des successions, les compagnies de fiducie croient qu'il est essentiel que le pouvoir d'achat du dollar soit stabilisé.

"L'existence d'une inflation même minime peut affecter la valeur des épargnes", déclara M. W.A. Bean, vice-président de Waterloo Trust and Savings Company à la Commission et ajouta que : "la tendance des prix à sérieusement réduire le standard de vie des gens qui reçoivent un revenu fixe."

Il fit remarquer que, d'après le calcul de l'index du coût de la vie, la valeur du dollar est tombée à 77 cents depuis 1949. Une autre réduction dans le standard de vie des gens qui ont un revenu fixe pourrait être prévue en considération des penchants pour les dépenses de la part des gouvernements et en regard de l'attitude courante vis-à-vis du financement déficitaire.

Comme moyen de rempart contre l'inflation et protéger ainsi ceux qui dépendent de revenus fixes, les compagnies de fiducie ont suggéré à la Commission d'avoir une plus grande liberté de placement surtout dans les actions.

Deux provinces, la Nouvelle-Ecosse et la Colombie Britannique, accordent le droit de faire des placements en actions privilégiées de corporations canadiennes, et la Nou-

en attendant la verte
J.G.D.



La Chambre de Commerce demande au Conseil de faire une étude sérieuse sur le problème de l'éclairage de nos rues et d'y apporter des améliorations.

La nouvelle liste des électeurs pour l'élection du mois d'octobre prochain est maintenant déposée au bureau du greffier et sera ouverte jusqu'au 30 août pour correction de noms ou d'adresses. Si vous voulez voter à l'automne, assurez-vous que votre nom est inscrit à la bonne place puisque l'élection se fait par quartier.

Tous les contrats pour la construction de l'usine de filtration sont maintenant en marche et selon les exigences des soumissions, les travaux doivent être terminés dans 300 jours. C'est donc dire qu'au mois de juin 1963, l'usine de filtration sera en opération.

A l'avenir, il n'y aura plus de lectures de minutes au début des assemblées. Il faudra arriver à temps pour ne rien manquer.

Dans cette rubrique du 26 juillet dernier, on mentionnait que les travaux pour les services avaient dépassé les estimés de \$20,000.00 et nous demandions de nous fournir des chiffres. Voici le rapport préparé par les ingénieurs pour renseigner nos lecteurs:

RE: COUT DES TRAVAUX RUE MONIQUE

Les travaux rue Monique sont prévus au règlement C-294 pour la première partie et au règlement C-296 pour la seconde partie.

Le coût net des travaux pour la première partie se chiffre à \$13,034.05 alors que les estimés prévoyaient un coût total de \$13,900.00 ce qui laisse un surplus de \$865.95 lequel est tout à fait normal.

Pour la seconde partie, des difficultés de construction ont fait que les travaux qui devaient coûter \$4,400.00, en ont coûté \$10,043.58, soit un déficit de \$5,643.58.

Au total la rue Monique devait coûter la somme de \$18,300.00 et elle en a coûté \$23,077.63 soit un déficit net de \$4,777.63.

Enfin, il ne semble pas qu'il y aura nécessité de recommencer ces travaux.

Jean Charles Ouellette, Ing. P.,
Bureau des ingénieurs,

Il faut maintenant se remettre au travail après une semaine de vacances. Espérons que les bonnes nouvelles ne manqueront pas pour que le travail soit plus agréable.

Aux Etats-Unis, on peut se marier et divorcer autant de fois qu'on change de chemise. C'est la grande vogue, surtout chez les gens du "show-biz" et chez les "Gros Bonnets"... C'est presque de la prostitution légalisée... et ces gens... on les appelle des vedettes... Quel monde... quel monde...

Une fin de semaine tragique pour le Québec vient de se terminer... 24 morts dont 9 par noyade. Faut-il que le Québec batte la marche et établisse des records...

Il nous semble que si on s'appliquait un peu plus à la prudence, le nombre des morts diminuerait considérablement.

On a commencé les fondations du nouveau magasin A & P, situé rue Giguère. M. Schultz en est le contracteur. On nous promet un magasin très moderne.

Si vous avez des sous de 1921-23-24-25-26 et 27 ou des cinq sous de 1923-24-25-26-33-42-43 et 48 ou encore des 10 sous de 1948 ou des .50 sous de 1931-32-34-36-47 et 484, ces pièces valent plus que leur dénomination. Elles sont des pièces rares et recherchées par les collectionneurs.

Comme vous pourrez le lire dans une autre page du journal, M. Roger Binette demande une licence de taverne à 275 rue St-Georges.

Un simple petit changement de liquide.....

Faites comme tant d'autres personnes qui ont CONSOLIDÉ LEUR BUDGET

L'an dernier, des centaines de milliers de prêts HFC ont été accordés à des familles canadiennes ayant le souci de l'économie. Dans certains cas, cet argent était destiné à payer des factures ou à régler des comptes de médecin et de dentiste. Dans d'autres cas, il servit à payer des vacances ou des transformations à la maison. Toutes ces familles ont emprunté avec confiance, sachant qu'elles pouvaient compter sur le service attentif et compréhensif de HFC. Pourquoi ne pas passer, vous aussi, au bureau HFC de votre voisinage? Sachez que vous y trouverez un maximum de discrétion.

Vous pouvez aussi protéger votre emprunt par une assurance-vie

Montant de prêt	Plans de remboursement mensuel		
	30 mois	24 mois	12 mois
\$100	\$ 5.12	\$ 6.12	\$ 9.46
250	12.79	15.29	23.64
400	20.46	24.27	37.63
500	25.72	30.01	46.73
600	31.00	35.69	55.75
750	39.45	44.13	69.21
1000	51.45	58.11	91.56


Il existe aussi plusieurs autres montants et modes de remboursement

HFC HOUSEHOLD FINANCE
Corporation of Canada
L. E. Currier, gérant
403, rue St-Georges Téléphone GE 2-9725
Au-dessus du terminus d'autobus
ST-JÉROME

Ste-Thérèse St-Jérôme

CONTRACTEUR GENERAL

H. J. O'CONNELL Limited



cir la surface. Lorsque l'excédent de mortier dans un joint est laissé en bavure le long de la rive de la brique, cet excédent sèche trop rapidement et s'émiette. Le mortier à l'intérieur du joint est quelquefois affecté de la même façon.

Les joints horizontaux du conduit de fumée ne devraient pas concorder avec les joints de la paroi de brique qui entoure ce conduit. Il est quelquefois difficile d'éviter que ces deux séries de joints soient vis-à-vis les uns des autres, mais autant que possible ces joints devraient être échelonnés.

Lorsqu'une cheminée traverse un plancher ou le toit, il faudrait laisser un espace d'air de deux pouces entre la cheminée et la charpente de bois qui l'entoure. Ces ouvertures sont plus tard bouchées à l'aide de pièces métalliques ou d'un autre matériau incombustible.

EXIGENCES RELATIVES AU FOYER

Pour bâtir un bon foyer, il faut posséder l'habileté et l'expérience suffisantes. Sa hauteur et sa profondeur ainsi que la forme du linteau au-dessus de l'ouverture, l'emplacement du régulateur de tirage, la grandeur de la tablette de fumée et le diamètre du conduit sont autant de facteurs qui contribuent à son efficacité.

Les briques réfractaires employées pour la construction du foyer devraient être retenues ensemble à l'aide d'un mortier spécialement fait pour résister à des températures élevées. L'épaisseur de la paroi du foyer ne devrait jamais être inférieure à ce qui est spécifié dans les "Normes de construction de maison". Ces normes

La Société St-Jean-Baptiste Section St-Jérôme

DEMANDE: Que penseront de nous les enfants qui viendront après nous, si nous ne défendons pas ce qui est plus cher à un homme, après son Dieu, sa nationalité?

STB

PIECES GENERAL MOTORS AUTHENTIQUES

SERVICE

Garde-Moteur DE QUALITÉ

EFFECTUE PAR MECANICIENS QUALIFIES

★ Mises au point
★ Peinture et débossage
Service rapide

Tél.: **GE. 8-3541**

Dépositaire Chevrolet - Oldsmobile

Lefebvre
AUTOMOBILES LTEE
962, RUE LABELLE ST-JÉROME P.Q.

Tél. GE. 8-3541

PROPOS FEMINIENS

par Georgette DUNNIGAN

PATRON VOGUE



VOGUE 5538 Grandeurs 10-18 \$1.65

Voici un joli deux-pièces pour terminer en beauté la belle saison. Robe sans manche, à corsage légèrement blousant, et jupe droite. Le gilet à la taille est largement ouvert à l'avant et les manches sont à la longueur du coude. Un liséré uni contourne le gilet et le tour des manches.

Ce patron Vogue est en vente à la Lingerie Poirier et au Magasin Gosselin de St-Jérôme.

AOÛT EST LE MOIS DES SANDWICHES — A vrai dire, les sandwiches sont de toute saison, mais la douceur de l'été semble mieux convenir aux célébrations de circonstance: mariages, showers, etc., et aux goûters froids que l'on y sert.

N'aimeriez-vous pas alors servir aux invités une nouveauté exquise et des plus attrayantes: des petits pains-sandwichs de fantaisie accompagnés de fruits frais de saison et d'un breuvage chaud. On confectionne ces petits pains de la même manière qu'un gros pain-sandwich de réception en employant deux garnitures entre les tranches de pain, et une glace crémeuse au fromage pour recouvrir le tout. Dans la recette suivante, on emploie du pain blanc enrichi et du pain de blé entier pour varier le goût autant que la couleur. Les garnitures employées ici sont une salade de jambon et une salade de poulet, mais on peut évidemment les remplacer par d'autres, au choix. Un agencement également délicieux et populaire est une salade de thon et une salade d'œufs durs, dont les goûts s'harmonisent bien avec la "glace" au fromage à la crème.

RECETTE: PETITS PAINS-SANDWICHS DE FANTAISIE

8 tranches de pain blanc enrichi
4 tranches de pain de blé entier
1 tasse de garniture-salade de poulet
1 tasse de garniture-salade de jambon
1/4 de tasse de beurre mou ou de margarine
3 tasses de Cheddar canadien fort, râpé

Garnir 4 tranches de pain blanc avec la salade de poulet. Garnir 4 tranches de pain de blé entier avec la salade de jambon, puis mettre chacune sur les tranches de pain blanc, face garnie vers le haut. Poser enfin sur chaque sandwich une tranche de pain blanc beurré. Enlever les croûtes, puis couper chaque sandwich en deux moitiés égales pour former deux petits pains rectangulaires. Réduire en crème du beurre mou (ou de la margarine) et le fromage Cheddar. Glacer toutes les faces exposées des petits pains avec ce beurre au fromage. Refroidir les pains au réfrigérateur au moins une heure ou jusqu'au moment de servir. Dorer environ 5 minutes à four chaud (450°F.), jusqu'à ce que le fromage gonfle et brunisse légèrement. Servir à l'instant. Quantité: 4 portions de 2 petits pains.



Le réseau français de Radio-Canada présentera, le 3 août à 8h 30, à *Cinéma international*, le film intitulé *Pourquoi viens-tu si tard?* CLAUDE DAUPHIN, MICHELE MORGAN et HENRI VIDAL, que l'on voit sur cette photo, s'en partagent la vedette.
Radio-Canada — Dix ans de télévision

Ste-Scholastique et ses environs

(par: Clément LEGAULT)

CHAMBRE DE COMMERCE

Ces jours derniers avait lieu à la salle du Conseil de Comté, l'élection annuelle de la Chambre de Commerce de Ste-Scholastique pour l'année 1962-63. Le président sortant de charge, M. Clément Legault fit rapport à l'assemblée des activités de la Chambre pour l'année écoulée, qui furent les suivantes:—

- 1- Des plaques indiquant le nom des rues du village seront installées prochainement grâce à l'initiative de la Chambre de Commerce.
- 2- Notre Chambre de Commerce, vient d'obtenir une nouvelle industrie.
- 3- La Chambre de Commerce s'est occupée de protester auprès des autorités de la Commission des Transport contre la fermeture de la Station à Ste-Scholastique.
- 4- De l'aide à deux familles nécessiteuses de Ste-Scholastique à l'occasion du temps des fêtes.
- 5- Un don de \$10.00 a été fait au Cercle Agricole de Ste-Scholastique.
- 6- Le Service de Déchets est organisé à Belle-Rivière.
- 7- Un banquet est organisé le 4 novembre dernier sous la présidence des deux députés du comté, Me Gaston Binette, M.P.P. et de Me J.O. Latour, député au fédéral. Environ 300 personnes y prirent part.
- 8- Notre Chambre de Commerce a participé à la formation de la Chambre de Com-

merce régionale Argenteuil-Deux-Montagnes, Terrebonne.

- 9- Une réunion fut tenue pour l'étude de l'Enseignement agricole dans la région de Montréal.
- 10- Des cours d'Anglais ont été donnés à une vingtaine de personnes gratuitement.
- 11- Des banderoles publicitaires pour le terrain d'exposition ont été payées par la Chambre de Commerce de Ste-Scholastique.
- 12- Visite du Poste C.F.T.M.-T.V. Canal 10 — et assistance au programme 10 sur 10.
- 13- Visite à la C.I.L. de Brownsburg.
- 14- Visite à la Brasserie Molson et au Journal La Presse et au Salon du Sportsman.

La Chambre de Commerce de Ste-Scholastique a l'intention d'obtenir les numéros de portes dans Ste-Scholastique (village et paroisse). La prochaine visite aura lieu à l'Aéroport de Dorval.

Puis il y eut l'élection. Le président de l'élection était Me Eugène Léveillé, Notaire et le résultat fut le suivant:—

Président: Clément Legault, réélu pour une autre année, 1er vice-président, Dr J.-Louis Paradis, secrétaire-trésorier, M. J. Gilles Deschambault, Directeurs:— M. Paul Verville, Dr Charles Léonard, M. J. Guy Laframboise, Aurèle St-Jean, Vincent Lalonde, Anatole Lemieux, Georges Léonard et Roland Gi-

rardot. Le président adressa la parole et il fut question de plusieurs sujets, dont les numéros de portes dans tout Ste-Scholastique ainsi que l'organisation d'un banquet à l'automne pour célébrer le 10e anniversaire de fondation de la Chambre de Commerce de Ste-Scholastique.

Le comité de recrutement de la Chambre de Commerce de Ste-Scholastique, a fait du beau travail puisqu'on compte maintenant près de 100 membres, soit une trentaine de plus que l'an dernier.

Ceux qui se sont occupés de ce recrutement sont: MM. Georges Léonard, Aurèle St-Jean, Marcel Couture, Roland Girardot, Lucien Normandeau, André Castonguay.

Réunion très importante

Jeudi le 2 août prochain à 11 heures a.m. à la Salle du Conseil de comté, aura lieu une réunion avec la Commission des Transports et les autorités du chemin de Fer au sujet de la fermeture de la station à Ste-Scholastique. Tous sont priés d'assister à cette réunion afin de nous seconder à garder le service de l'agent de la station. Nous comptons qu'un grand nombre de nos concitoyens seront présents.

Commission Scolaire:—

Ces jours derniers avaient lieu l'assèmentation des nouveaux commissaires d'école de Ste-Scholastique. M. Paul-Emile Lacombe a été choisi président. M. Paul-Emile Jetté a remis sa démission et elle fut acceptée. Il sera remplacé sous peu. Les nouveaux commissaires

Ste-Scholastique et ses environs

ont engagé les professeurs et institutrices pour la nouvelle année scolaire.

Naissance:—

Le 2 juillet à M. et Mme Gilles Brunette (Lise Villeneuve) de Ste-Scholastique, est né un fils, baptisé Joseph, Jean-Paul, Mario, Parrain et marraine M. et Mme Jean-Paul Brunette, grands-parents de l'enfant, porteuise Mlle Agathe Brunette, tante du bébé. Sincères félicitations.

Décès:—

A Ste-Scholastique, subitement le 11 juillet est décédé Avila St-Louis, époux en 1ère noces de Etienne Bertrand, et en 2e noces de Marie-Anne St-Louis. Les funérailles eurent lieu à l'église paroissiale de Ste-Scholastique le 14 juillet dernier et l'inhumation au cimetière du même endroit.

ECOLE DE METIERS - ST-JEROME

995 rue Labelle, Saint-Jérôme
Directeur: Jean Cheloux

COURS REGULIER DU JOUR

Cours de métiers - cours technique
Construction-menuiserie - électricité
Mécanique d'ajustage - mécanique d'automobile
soudure

INSCRIPTION: jusqu'au 28 août
EXAMENS D'ADMISSION: les 29 & 30 août

L'Enseignement spécialisé du Québec maintient un système de prêts-bourges à l'intention des jeunes qui ne peuvent s'inscrire aux cours faute d'argent. S'adresser aux autorités de l'école pour de plus amples renseignements.

"QUI S'INSTRUIT... S'ENRICHIT"

Enseignement technique agricole:— Les candidats qui désirent s'inscrire aux nouveaux instituts techniques agricoles de Ste-Hyacinthe et de Ste-Anne-de-la-Pocatière devront subir le même examen que les candidats à l'enseignement spécialisé et ce à l'école de métiers ou à l'institut de technologie le plus proche de leur domicile.

MINISTÈRE DE LA JEUNESSE
Hon. Paul Gérin-Lajoie
Ministre

M. Joseph-L. Pagé sous-ministre
M. Gustave Poisson sous-ministre associé



M. et Mme Normand Lapierre (Fleurette Alarie) dont le mariage a été béni récemment en l'église St-Lucien. La mariée est la fille de M. et Mme Roland Alarie, et le marié est le fils de M. et Mme Léopold Lapierre.
Photo Clément Bélaire.



MARIAGE EN LA CATHEDRALE. — M. et Mme Robert Larocque (Andrée Desjardins). Le marié est le fils de M. et Mme Albert Larocque et la mariée est la fille de M. et Mme Roméo Desjardins.
(Photo G. Allaire).

gault de Ste-Thérèse, M. et Mme Arthur St-Jacques de Lachute, M. et Mme Antonio Legault de Ste-Hermas, M. et Mme Joseph Legault de Ste-André, M. et Mme Onésiphore Legault d'Ottawa, M. Aldège Legault de Ste-André, Mme Eloi Chénier de Ste-Thérèse, Mme Ernest Legault d'Ottawa, ainsi que de nombreux neveux et nièces.

AVIS PUBLIC

Demande de Soumissions aux Entrepreneurs du Comté de Terrebonne, P.Q.

La Commission Scolaire Catholique de la Cité de St-Jérôme demande des soumissions officielles pour la construction d'une Ecole Élémentaire de 16 classes.

Tous les documents peuvent être obtenus au bureau des Architectes Nicolas & Levesque, 954B, rue Labelle, St-Jérôme, Co. Terrebonne à partir du vendredi 10 août 1962 et moyennant un dépôt de \$60.00 au moment de la réquisition; de ce montant \$30.00 seront remis à l'entrepreneur sur réception de tous les documents complets et en bon état dans les dix jours qui suivront la date d'ouverture des soumissions.

Les documents nécessaires sont les suivants:

- 1.— Les instructions aux soumissionnaires.
- 2.— La formule de soumission.
- 3.— Le questionnaire.
- 4.— La liste des sous-traitants.
- 5.— Les cahiers des charges générales et spéciales.
- 6.— Les plans généraux de l'Architecte et tous les plans de structure et de mécanique etc.

Chaque soumission devra être accompagnée d'un chèque certifié par une banque Canadienne à charte pour un montant équivalent à au moins dix (10%) de la soumission et fait payable à l'ordre de la Commission Scolaire Catholique de la Cité de St-Jérôme, Co. Terrebonne, P.Q.

Toute soumission non accompagnée d'un tel chèque ou qui ne serait pas faite sur une formule officielle fournie par l'Architecte ne sera pas considérée.

De plus, les soumissions devront être garanties fermes pour une période de trois mois après la date de l'ouverture des soumissions. La totalité des travaux devra être terminée et livrée au plus tard le 1er juin 1963.

Les soumissions seront reçues au bureau du Secrétaire de la Commission Scolaire Catholique de la Cité de St-Jérôme, jusqu'à 4 heures P.M. le 30ième jour du mois d'août 1962.

Chaque soumission devra porter la mention: "SOUSSION ECOLE ELEMENTAIRE DE 16 CLASSES".

Les soumissions seront ouvertes le jour même, à 5 heures, à la salle des délibérations de la Commission Scolaire, à l'Ecole Secondaire Mgr Frenette, rue Marie-Victoria à St-Jérôme.

La Commission Scolaire ne s'engage à accepter ni la plus basse, ni aucune des soumissions reçues.

M. GIBEAULT,
Secrétaire-Trésorier

LES COQUILLES DU LANGAGE

Elles sont drôles des fois, en voici quelques unes...
Le petit gars qui dit à sa mère: Maman, j'ai vu un homme qui sortait en pleurant du café...
Et celle de la femme qui envoie une carte postale au pharmacien de la ville voisine: Monsieur, voulez-vous m'envoyer des petites pilules, comme j'ai déjà eu pour me purger dans une petite boîte rouge...
Et le crieur du village qui annonce sur les marches de l'église à la sortie de la grand'messe... On a perdu dans l'allée des peupliers, une montre de femme dont le derrière est émaillé...
Et la marseillaise qui réprimande son rejeton, en lui disant avec l'accent du midi: "Enfant de putte, tu peux m'en croire, car c'est ta mère qui te le dit..."
Et pour finir si vous avez des idées noires, voici le remède: "On demande des professeurs Canadiens-français au Congo..."

Les organisateurs du Bingo Monstre de Ste-Hyacinthe ont peut-être lu l'Editorial de la semaine du 18 juillet de l'Avenir du Nord: "Jeux de Hasard et Loteries" pour avoir mis au bas de leurs annonces: ATTENTION.
Ces Bingos sont permis à l'occasion d'une Exposition Agricole... (On ne dit pas à qui vont les gros profits).
VIC LEFEBVRE.

Ste-Agnès du Lac Mégantic, (Aline) de Verdun sa belle-sœur Mme Aquila Rodrigue de Québec. Ses beaux-frères et belles-sœurs M. et Mme Théodora Lahaie de St-Augustin, M. et Mme Joseph Bertrand de Ste-Hermas, M. et Mme Alsidas Le-

Bien sûr, il s'agit d'une blague... pour vous rappeler que l'Homme invisible est sur l'écran du réseau français de télévision de Radio-Canada chaque dimanche soir à 7 heures.
Radio Canada — Dix ans de télévision

L'HOMME INVISIBLE

Le défunt laisse dans le deuil ses fils, René, Emile, Lionel, Gustave, Roland Armand, Marcel, ses filles, Mmes Marcel Jobin, (Gabrielle), de Cartierville, Florian Gauthier, (Berthe), de St-Augustin, Guy Scott, (Carmelle), de Montréal, ses brus Mme René Rodrigue, (Laurette Hamelin) de Montréal, Mme Emile Rodrigue, (Yvette Lagarde) de St-Jérôme, Mme Lionel Rodrigue (Mauricette Nepveu) de Montréal, Mme Gustave Rodrigue (Laurette Filion) de Ste-Scholastique, Mme Roland Rodrigue (Anne-Marie) Lafond de St-Jérôme, Mme Armand Rodrigue (Gisèle Deschambault) de St-Jérôme, Mme Marcel Rodrigue (Madeleine Carrière) de St-Martin, ses gendres Marcel Jobin, Florian Gauthier et Guy Scott. Plusieurs petits enfants et une arrière petite fille. Il laisse également son frère M. Albert Rodrigue de St-Sauveur, ses sœurs et beaux-frères, Mme Phélias Vaillancourt (Iréénée) de St-Benoit, Mme Napoléon Latulipe (Alouisia) de ville St-Laurent, Mme Welly Lessard

"O QU'Y FAIT BON SE LA COULER DOUCE!"

Au pays du Québec, le camping est un sport de plus en plus en vogue. Qu'il faille braver la pluie ou le soleil, il est agréable de passer ses vacances... steaks grillés à la broche... et de la bière O'Keefe, douce et rafraîchissante! O'Keefe est brassée avec le houblon sans grames qui lui assure une douceur naturelle. La prochaine fois que vous dresserez votre tente, n'oubliez pas d'apporter une ou deux caisses de bière O'Keefe!

BUVEZ O'Keefe ... LA BIÈRE Douce!

62-877

ANNONCES CLASSEES



distribué dans tous les foyers de Saint-Jérôme

TARIF: \$0.04 cents le mot, minimum \$0.75

Le texte des petites annonces classées doit parvenir à nos bureaux le plus tard le lundi midi

VENDEURS DEMANDES Hommes ambitieux et agiles pour distribuer 250 produits pour la maison et la ferme...

AIDE DEMANDEE OU VENDEUSE DEMANDEE FEMME QUI POUVEZ CONDUIRE. Si vous plairait de travailler 3 ou 4 heures par jour...

PERSONNEL Ulcères de la bouche, Blessures du dentier et gencives tendres sont vite guéris avec la Médecine Fletcher...

Ça vous regarde!

par Henri Béchard, S.J. vice-postulateur national de la cause de la vénérable Kateri Tekakwitha

Si les saints de Dieu prient pour nous, ne devons-nous pas les prier? Les épitaphes et les graffiti des catacombes nous invitent déjà: Juliane, vibas in Christo et roga (Muratori)...

Chez les Pères grecs, même doctrine. Saint Grégoire de Naziance, par exemple, invoque le martyr Cyprien et lui recommande les intérêts qui lui tiennent à coeur...

re passé d'année sans venir exprès au Sault pour y honorer notre sainte Indienne et faire sa prière dans notre église au pied de ses reliques. Les Français viennent des côtes lui rendre les mêmes honneurs et se recommander à ses prières...

Et c'est dans cet esprit que nos aïeux ont prié Kateri. Mme de Champigny n'a guère profité de sa prière...

PROFITS EXTRA Mesdames, cherchez-vous un moyen agréable d'augmenter vos revenus? Les cosmétiques...

AVON vous offre cette opportunité. Soyez la représentante de votre localité. MME L. HUNEAU 8423 Châteaubriand Montréal, P.Q. Tél. soir: DU. 7-6032

FEMMES DEMANDEES Faites jusqu'à \$26.00 par semaine pendant votre temps libre, en faisant de la couture à la maison. Écrivez à: BUNNY'S, Boîte Postale 7010, Post Office Adelaide, Toronto, Ont. IND.

DOMAINE PRIVE — A VENDRE CONSISTANT: En une lieue 150 mille pieds carrés, situé Lac St-François près Nominique Conté Labelle. COMPRENANT: 2 chalets principaux de 7 et 3 appartements complètement meublés...

ACHAT donne privilège exclusif membre du club chasse et pêche sur le domaine comprenant 4 lacs. Si intéressé communiquer avec: F.-X. MOISAN STE-ADELE - CAPITAL 9-3174

AVIS Régie des alcools du Québec Avis est par la présente donné que la personne ci-après mentionnée a fait une demande de permis à la Régie des alcools du Québec:

NOM THIBAUT, Edmond ADRESSE 2372 boul. Labelle, Lafontaine Village CATEGORIE Restaurant

Quiconque désire formuler des objections à l'émission de ce permis doit le faire par écrit, dans les quinze jours de la publication du présent avis. L'écrit contenant les raisons de l'objection à l'octroi de ce permis doit être signé et envoyé dans le délai ci-dessus, par poste recommandée à:

BUREAU DU GREFFIER CASE POSTALE 1058, PLACE D'ARMES MONTREAL, P.Q.

BUREAU DU GREFFIER CASE POSTALE 1058, PLACE D'ARMES MONTREAL, P.Q.

A la mémoire des soldats canadiens-français

PREMIER MONUMENT CANADIEN, AVEC DÉDICACE FRANÇAISE, EN EUROPE

A la mi-août, une imposante délégation de membres actuels du régiment "LES FUSILIERS MONT-ROYAL" ainsi que de vétérans — ayant pour la plupart participé au sanglant raid sur Dieppe le 19 août 1942 — se rendra en France pour assister aux fêtes commémorant ce vingtième anniversaire.

Un double programme a été préparé conjointement par l'Association Les Fusiliers Mont-Royal (1961) Inc., présidée par le colonel J.P.C. Gauthier, et par les autorités civiles de Dieppe afin de marquer dignement cet anniversaire.

La principale manifestation concernant "LES FUSILIERS MONT-ROYAL" aura lieu le samedi 18 août et consistera à dévoiler un magnifique monument fait au Québec — par la maison Toronto & Bigras Ltée dont le propriétaire, le capitaine Maurice Boucher est un vétéran du dernier conflit mondial — et consacré à la mémoire de tous les canadiens de langue française tombés en France durant les premières et seconde grandes guerres.

Voici d'ailleurs la dédicace que l'on pourra lire sur la face même de cette stèle:

"A la mémoire de ceux qui, partis du Canada, ont versé leur sang sur la terre de France en combattant sous la bannière d'un régiment canadien-français"

Au dos du monument, sont gravés les noms des endroits où ce régiment s'est mérité ses principaux honneurs de bataille: — 1915-17, Festubert — 1915, Somme — 1916, Côte 70, 1917-18, Amiens, Ligne Hindenburg, Poussee de Mons, Dieppe, Crête de Bourguebus, St-André-sur-Orne, Crête de

Dieppe lorsqu'il s'est agi de choisir une ville où ériger un monument. D'autant plus que le Maire de Dieppe, par l'entremise du colonel Marcellin Lahaie notre Attaché Militaire à l'Ambassade du Canada en France, offrait il y a quelque temps, aux Fusiliers Mont-Royal un terrain pour l'érection d'un monument à la mémoire des combattants de langue française qui ont participé au débarquement sur Dieppe et, en plus, s'engageait à prendre soin du terrain et du monument à perpétuité.

PROGRAMME Voici maintenant le programme pour ces événements historiques: Vendredi le 17 août: Prise de contact avec les autorités civiles de Dieppe. Visite à la mairie. Réception par l'Association Les Fusiliers Mont-Royal des autorités de Dieppe et de la presse. Samedi le 18 août: 11.00 hrs Dépôts de gerbes au monument des morts par l'association Les Fusiliers Mont-Royal ainsi

INVITATION AUX AMATEURS DE BALLE MOLLE

Une Equipe d'étoiles a été formée pour rencontrer dans une partie d'exhibition le club de Fast Ball "4 hommes MOLSON". Le lanceur Molson est nul autre que Jos Louis Abney, 2e meilleur lanceur au monde. Abney peut lancer avec précision les yeux bandés, du deuxième but, etc. On compte sur l'équipe d'étoiles qui sera dirigée par une figure bien populaire dans les Laurentides dans la personne de M. Gaston Tourangeau. Le choix de l'équipe se fera parmi les étoiles: Pierre Boivin, S. Brière, Gilles Lacoste qui excelle au 1er but, Normand Badger, Claude Vendette, Michel Cloutier, G. Raymond, Bill Jennings, Roger Rochon, Roger Monette, Pierre Meunier, Marcel Boivin, Son Fournelle, Gilles Auger et autres. Le choix des lanceurs sera excellent si on considère des vedettes comme les Paul Belfleur, J.-Guy Dufour, Desroches et Bazinet. Ne manquez pas ce spectacle dimanche le 12 août à 7 heures p.m. au magnifique terrain de balle molle de Ste-Madeleine, Pierre Boivin, Agathe.

Soumissions pour transport d'élèves

La Commission Scolaire catholique de la Cité de Saint-Jérôme demande des soumissions officielles pour le transport de 230 élèves de Saint-Jérôme, à l'école du Sacré-Coeur à Saint-Antoine des Laurentides.

La formule de soumission peut être obtenue au bureau de la Commission scolaire à 324 rue Labelle.

Les soumissions cachetées et portant mention "Soumission Transport" seront reçues au même endroit jusqu'à 4 heures de l'après-midi mercredi le 15 août.

La Commission Scolaire ne s'engage à accepter ni la plus basse, ni aucune des soumissions reçues.

M. GIBEAULT Sec.-Trés.



Ce bébé n'est qu'à 60 secondes de la mort! Le vôtre est-il protégé contre la menace du plastique?

La menace des sacs de plastique

Les sacs de plastique qui nous menaçaient l'an dernier, nous menacent encore et continueront de le faire pendant longtemps. Il va sans dire qu'aucun programme d'éducation sécuritaire ne pourra changer la nature de ce danger, pas plus qu'il ne peut neutraliser le poison dans le poli à meubles ou le caractère dangereux de l'eau bouillante.

Les faits sont simples et connus de la majeure partie des gens. Le plastique est étanche à l'air. Il a en plus la qualité de se charger d'électricité statique à la moindre friction de sorte qu'il colle facilement au visage. On peut imaginer combien facilement il peut entraîner la suffocation.

Il est difficile de croire qu'après tous les avertissements lancés par les groupes sécuritaires du Canada, il y ait encore des parents qui puissent

être négligents au point de laisser trainer des sacs de plastique vides dans le lit, la voiture ou le parc de leur enfant. On comprendrait mieux qu'un enfant revête un sac qu'il aura trouvé dans une boîte à vider, ou dans un tiroir. Cependant, six des huit enfants qui ont trouvé la mort par la suffocation depuis le début de l'année, reposaient dans leur lit ou leur voiture de bébé, sur des sommiers couverts de plastique. Dans chacun des cas, l'enfant avait retiré le drap qui couvrait le plastique.

La Ligue de sécurité du Canada exhorte à nouveau les parents contre la pratique dangereuse d'employer le plastique comme couverture dans les lits, voitures ou parcs d'enfants et même dans la maison en général. Repérez tous les sacs de plastique dans la maison et détruisez-les immédiatement.

que par la délégation canadienne. 14.00 hrs Rassemblement en face du monument canadien sur la plage de Dieppe. 14.30 hrs Arrivée des délégations officielles françaises et canadiennes. a) Le maire de Dieppe souhaite la bienvenue aux représentants des deux gouvernements et la délégation canadienne demande au représentant de la République Française d'exprimer le message de son Gouvernement. b) Le président de l'Association Les Fusiliers Mont-Royal lui répond et invite le représentant de la République Française et celui de la Province de Québec à dévoiler conjointement, le monument.

c) L'aumônier régimentaire, le Colonel-Monseigneur Charles Beaudry bénit le monument. d) Dépôt de gerbes. Le représentant de la Province présente les hommages de son Gouvernement. e) Le commandant du régiment "Les Fusiliers Mont-Royal" remercie les autorités françaises. f) La Marseillaise et O Canada. Le dimanche 19 août: La délégation officielle et les quelques cent cinquante membres ou amis des Fusiliers Mont-Royal présents à Dieppe, participent — avec tous les délégués des autres canadiens qui prient également part au débarquement de Dieppe — aux fêtes commémoratives de ce vingtième anniversaire.



Des soumissions cachetées seront reçues au Bureau du Greffier de la Cité de St-Jérôme, 280 rue Labelle, jusqu'à quatre heures de l'après-midi, lundi le 6 août 1962, pour la vente par la Cité d'un plancher de bois franc.

Les soumissionnaires pourront voir ledit plancher en s'adressant à Monsieur Claude Gascon, Directeur des Sports, téléphone: GE. 2-4275, ou au bureau de l'ingénieur, GE 8-3355.

DESCRIPTION:—

nombre de panneaux: 360 Dimensions: 3' x 12' en général Planches de bois franc: 2 1/4" x 3/4" Cadres 2" x 3"

L'acheteur devra charger et transporter en entier à ses frais les panneaux.

Le soumissionnaire devra joindre à sa soumission un chèque accepté au montant de cent dollars (\$100.00).

La Cité ne s'engage pas à accepter ni la plus haute ni aucune des soumissions reçues.

BUREAU DES INGENIEURS Par: Jean Charles Ouellet, Ingénieur adjoint Cité de St-Jérôme.

Cartes Professionnelles

FERNAND BOURASSA Ingénieur-consultant — Arpenteur-géomètre 259 rue St-Georges — Tél. GE. 8-2900 Rés. 320 rue Ste-Paul — Tél. GE. 8-7337 — Saint-Jérôme

LEO CADIEUX, M.P. BUREAU: 295, RUE STE-GEORGES SAINT-JEROME TEL: GE. 8-1350

GENDRON & LEFEBVRE ARPEUTEURS - GEOMETRES GENDRON, LEFEBVRE & ASSOCIES INGENIEURS - CONSEILS MONTREAL — BUREAUX — ST-JEROME 10125, Boul. St-Laurent 434 rue Labelle Tél.: 381-7614 Tél. GE. 8-4533

RAYMOND LEGAULT, B.A., LL.L. NOTAIRE 236 rue Parent Suite 25 ST-JEROME Tél.: Bureau: GE 8-2844 Résidence: GE 8-1861

NICOLAS & LEVESQUE ARCHITECTES 336 RUE LABELLE TEL: 8-3301 Rés.: Louis Nicolas 410, Blvd Melançon St-Jérôme, GE 2-4237 Rés.: Marcel Levesque 14 rue Maisonneuve St-Jérôme, GE. 2-4483

597, rue Principale, Lachute, Qué. Tél. Lachute L'Oraine 2-2484 LEGAULT & LEGAULT AVOCATS ET PROCUREURS L. L. LEGAULT, C.R. (1908-1948) Fernand LEGAULT, C.R. Guy LEGAULT, B.A., LL.B. 10 ouest, rue St-Jacques, Montréal Québec Tél. Victor 9-3866

Résidence: SAINT-JANVIER, Comté de Terrebonne, Tél. Talbot 3-7334 GERARD VERMETTE, B.A., LL.L. NOTAIRE 6669, rue St-Denis Montréal Tél. CR. 6-2692

JEAN-PAUL LEDUC, L.S.C., C.A., Comptable Agréé 325, 2ème Boulevard St-Jérôme Tél. GE. 8-8454 97a, rue Turgeon Ste-Thérèse Tél. TA. 3-2467 Ind.

Brosseau et Dussault Comptables Tél. GE. 8-1201 336, rue Labelle - St-Jérôme (En dessous du Bell Telephone, bureau d'affaires) PAUL BROSSAU, A.P.A., C.C.S., auditeur public accrédité ANDRE L. DUSSAULT, L.S.C., C.A., comptable agréé

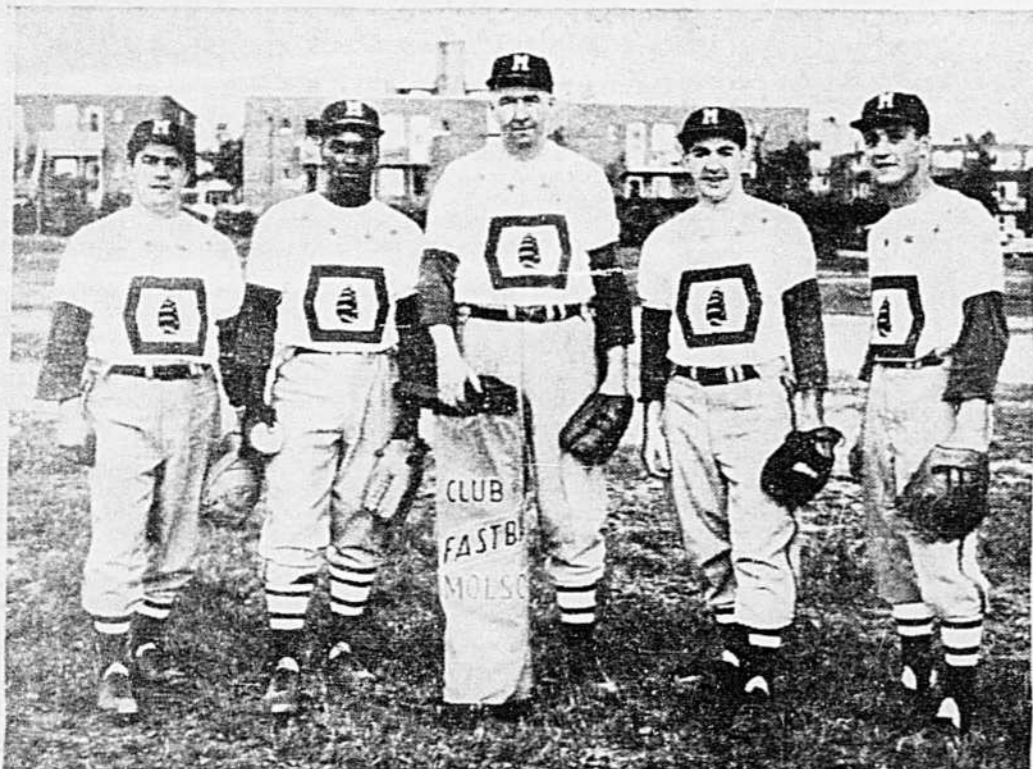
BUREAU ARMAND PARENT ARMAND PARENT, A.P.A., C.C.S. Rapports d'impôts sur le revenu, vérifications municipales et scolaires, service de comptabilité, placements 236, ave Parent SAINT-JEROME Tél.: GE. 2-9733



St-Jérôme au tournoi international.

Voici les joueurs et les dirigeants du club d'étoiles de la Petite Ligue de Baseball. Première rangée de g. à d., Normand Raymond, Durocher, Normand Paquin, Robert Bourbeau, Michel Corbeil, Michel Gingras, François St-Michel. 2e rangée: Léo Champigny ass-coach, Robert Cloutier, Yves St-Pierre, Marc Nadon, Gaston Courtemanche, Daniel Kimpton, Daniel Toupin, Jean Landreville, Gérard Payer, gérant. 3e rangée: Jean Bellemare sec-publiciste, Rostand Beauséjour Président de la Ligue, Yvon Leduc de Chicoutimi de passage à St-Jérôme, président honoraire à vie, Jean Lalonde directeur de la ligue, Albert Tessier, agent joueurs; Maurice Payer statisticien de la ligue, Rolland Lauzon échevin de la Cité. (PHOTO GERARD LACHAPPELLE)

CLUB DE FASTBALL 4 HOMMES MOLSON



De gauche à droite, Gilles Labrèche receveur, le lanceur vedette Jos Louis Abney, Pat Patterson le gérant, Bert Robinson joueur d'intérieur-but et Gerry Bolen, premier-but. Le Club Molson sera à Ste-Agathe dimanche le 12 août à 7 hrs. P.M.. La partie d'exhibition contre l'équipe des étoiles des Laurentides promet d'être une joute vraiment desolante et intéressante. La venue de l'équipe MOLSON est une grâceuseté de votre agent distributeur, Lucien Foisy.

LA PETITE LIGUE DE BASEBALL par Jean BELLEMARE

St-Jérôme défait St-Laurent 8 à 2

L'équipe tout étoile de la Petite Ligue conduit par Gérard Payer a vaincu un de ses plus dangereux rivaux, le St-Laurent de Raymond Vidal par 8 à 2. Ceux qui ont suivi les séries de la ligue Pony l'an dernier savent que le St-Laurent s'est fait éliminer par un protégé sur des irrégularités de baptistère, et les dirigeants du St-Laurent se promettaient une douce revanche. Les joueurs de Payer et Champigny leur firent une petite déception.

Avant la rencontre un argument commença sur le port d'un chandail avec manche blanche sous le blouson du costume. Les gérants adversaires ne voulaient pas que François St-Michel lance disant que les ligues majeures le défendaient car il pouvait y avoir un certain reflet sur la vue du frappeur. Un appel téléphonique de M. Jim Wilson Député général du tournoi, à Williamsport donna raison au club St-Jérôme.

A la 1ère manche Michel Gingras frappa un trois but et se fit couper au marbre sur le lancer parfait de Grannary du St-Laurent qui eux frappèrent deux coups sûrs avec un homme de retiré et grâce au

superbe jeu défensif de Cloutier, Paquin et St-Michel il n'y eu aucun points.

A la 2e manche St-Jérôme attaqua avec quatre coups sûrs aidé de trois erreurs du St-Laurent qui produisirent six points.

A la 3e manche St-Laurent montra les dents, alors qu'avec deux hommes de retirés, St-Michel montra des signes de faiblesses en allouant quatre coups sûrs aidé d'une erreur de Michel Gingras ce qui fit compter deux points.

A la 5e manche St-Jérôme revenait à l'attaque avec deux autres points, grâce à deux coups sûrs un but sur balles et un sacrifice de Daniel Kimpton.

St-Laurent ne frappa aucun coups sûrs dans les trois dernières manches; Lussier fut le meilleur frappeur du St-Laurent avec deux coups sûrs ainsi que Goodman, Bob Gagnon subit la défaite.

Les étoiles pour St-Jérôme furent François St-Michel qui remporta sa deuxième partie du tournoi et en plus frappa deux coups sûrs; Michel Gingras frappa trois fois en lieu sûr dont un trois buts, mais commença sa mauvaise journée à la défensive en commettant deux erreurs, ce qui ne lui arrive pas souvent. Robert (ticon) Cloutier frappa un deux buts et un simple, Yves St-Pierre joua une très bonne partie derrière et il dirige très bien les lanceurs par son jeu intelligent. Certains ne savent peut-être pas que Yves peut lancer et il a un record de quatre victoires contre aucune défaite cette saison dans la ligue.

Table with 2 columns: ST-JEROME (0 6 0 0 2 0 8 10 2) and ST-LAURENT (0 0 2 0 0 0 2 7 3)

PARTIE DU 28 JUILLET St-Jérôme recevait la visite du Kiwanis Nord qui retourna chez lui avec une défaite de 7 à 4. Kiwanis plaça trois hommes sur les buts avec deux hommes de retirés et Bourbeau força le frappeur Soulier à frapper une chandelle à Nadon au 1er but pour le troisième retrait.

St-Jérôme compta trois points à la première manche grâce à cinq buts sur balles et un coup sûr de Durocher qui fit compter les trois buts, Kiwanis-Nord rentra un autre point à la 2e manche sur une erreur de Nadon suivit d'un sacrifice de d'Amour et un deux buts de Bélanger.

Les joueurs de Gérard Payer revinrent à la charge avec deux autres points grâce à Gaston Courtemanche qui frappa un coup sûr dans le champ extérieur qui fit compter Paquin

PROJET THEATRAL AU C.T.L.I.

Monter une pièce est toujours un risque. C'est rencontrer un homme, l'auteur, le rencontrer intérieurement. C'est se départir un peu de soi-même, revêtir une autre peau, celle des personnages dont l'auteur a esquissé le modèle. C'est avant tout comprendre ce modèle. Et quand on est fort, imbu de soi-même et jeune comme l'été, c'est encore plus difficile. Pourtant, nous sommes une dizaine qui travaillons depuis le début de juillet à ressusciter Bousille et les Justes. Pourquoi, l'avons-nous choisie? D'abord parce que son caractère typiquement canadien nous la rend plus proche, plus accessible au public, parce que nous retrouvons chez ces habitants de Saint-Tite une mentalité assimilable à celle de certains milieux villageois que nous connaissons bien. D'autre part, cette pièce est une admirable satire et notre âge aime la satire, avec une conscience parfois cruelle du ridicule, trop heureuse de cacher sous un éclat de rire, cette tragique faiblesse humaine, qu'à lui seul, Bousille représente.

Car Bousille et les Justes est un drame tragique, d'expression comique. Aussi est-ce malgré tout, une pièce difficile à rendre.

En juillet nous répétions deux fois la semaine, nous le ferons trois fois en août, de façon à pouvoir la présenter au début de septembre. La date n'a pas encore été fixée définitivement. Sera-ce un succès, sera-ce un échec? Nous ne le savons pas. Nous n'avons que la garantie de notre travail, mais c'est, dit-on, une des meilleures qui soient. Et j'en profite, ici, pour féliciter notre Bousille, André Paquette, qui parvient à une belle maîtrise du geste et du langage, Gilles Lapiere, qui tient le rôle de Phil (tenu par Jean Duceppe) avec une aisance particulièrement sympathique, Robert Dion, qui a compris le désespoir brutal d'Henri (Yves Létourneau), Lise Paquette, qui incarne une Colette blessée et pleine d'amertume, tous ceux enfin qui se sont donnés à leur rôle: Gisèle Lacasse dans le personnage d'Aurore, Gilles Vanier dans celui du petit frère Nolasque, Maurice Paquin, l'avocat, Anne-Louise Lalonde dans le rôle de la mère, et Sonia Beauchamp, délicate et douce dans celui de Noëlla. Bravo et bonne chance à tous.

Ginette DURAND co-directrice de l'équipe.

et Gingras qui avaient frappé en lieu sûr. Le club de Montréal ne se comptait pas pour battu avec un déficit de quatre points à la troisième manche. Les hommes d'Alfred Richard frappèrent cinq coups sûrs qui firent compter trois points pour porter le compte cinq à quatre en faveur du St-Jérôme, mais le club local revint à la charge avec deux autres points grâce à deux buts sur balles, un sacrifice, et un deux buts de Marc Nadon. Bourbeau commença la partie pour St-Jérôme mais fut remplacé par Daniel Kimpton à la quatrième manche et il retira quatre joueurs sur des prises sur un total de neuf hommes. Quelques 300 personnes assistèrent à cette partie, qui fut inaugurée par la présence du maire M. Robert O. Desjardins qui lança la première balle qui fut reçue par M. Henri Daoust échevin et Président des Sports M. Richard le Président de la ligue Kiwanis Nord était au bâton. KIWANIS NORD 0 1 3 0 0 0 4 9 1 ST-JEROME 3 2 2 0 0 7 5 2

LA PETITE LIGUE DE BASEBALL

par Jean BELLEMARE ST-JEROME PERD UNE JOUTE CONTESTEE CIRCUITS DE NADON ET DE MANSEAU PLUSIEURS JOUEURS DESAPPOINTEES A tous bons moments il y a une fin. St-Jérôme qui avait un club très fort et très balancé a été éliminé par Kiwanis Est de Marcel Laperrière dans la semi-finale provinciale des tournois internationaux des Petites Ligues de Baseball. Pour Kiwanis Est, le représentant du Canada l'an dernier à Williamsport c'était une revanche sur St-Jérôme qui les avait éliminés deux années consécutives en 1957-1958. Une assistance de près de 1000 personnes assistaient à la partie qui a été fertile en émotions.

Aucun point ne fut compté à la première manche mais à la deuxième Courtemanche a été frappé par le lanceur du Kiwanis-Est. Michel Corbeil suivit avec un coup sûr, Normand Paquin prit son but sur une erreur de Durocher du Kiwanis-Est. Michel Gingras suivit lui aussi sur les buts sur une erreur de D. Cloutier des visiteurs le tout pour points. Les Montréalais revinrent à la charge avec deux points, comptés sur quatre coups sûrs. Aucun point ne fut compté à la troisième et Kiwanis Est compta un point à la fin de la quatrième manche sur une erreur de Paquin pour porter le compte 3 à 2. A la 5e manche M. Gingras prend son but sur des balles et Nadon s'amène au bâton avec le compte de une prise et deux balles, expédie la balle l'autre côté de la clôture dans le champ droit pour porter le compte 4 à 3 en faveur du St-Jérôme. Après avoir retiré R. Durocher au bâton R. Cloutier alloua un circuit à G. Manseau du Kiwanis-Est, qui d'après les experts était le plus long circuit jamais vu à St-Jérôme au stade Kinsmen. Claude Gagnon suivit au bâton avec un coup sûr qui de-

vait marquer la fin pour Robert Cloutier. Daniel Kimpton qui a joué le rôle de pompier dans les tournois cette année s'amena au monticule et alloua deux coups sûrs bon pour un point qui porta le compte 5 à 4 pour Kiwanis Est. Il retira deux hommes sur des prises. A la sixième manche St-Jérôme fut incapable d'égaliser le compte et la partie prit fin par des cris de joie des supporters du Kiwanis-Est et par des pleurs des joueurs du St-Jérôme qui pourtant n'ont rien à se reprocher. Cette défaite très dure à encaisser tant pour les joueurs que pour les dirigeants en désappointent plusieurs, car cette année nous avons un club très fort au monticule avec les St-Michel, Bourbeau, Kimpton, Cloutier, Toupin, Nadon, St-Pierre. Au bâton tous étaient dangereux, même les lanceurs; sur le banc les substituts valaient bien ceux qui étaient sur le terrain. Une remarque, entendu sur le terrain de baseball par des gens qui suivent les activités de la ligue depuis onze ans: "C'était le club le plus équilibré et le plus fort depuis la fondation de la ligue."

Les gens pressés épargnent TEMPS et ARGENT



Ils font leurs affaires de banque par la poste, à la manière de la B de M. Sans que cela vous engage en rien, on vous fournira tous renseignements à la succursale la plus proche de la B de M. Pourquoi ne pas écrire ou téléphoner aujourd'hui même?

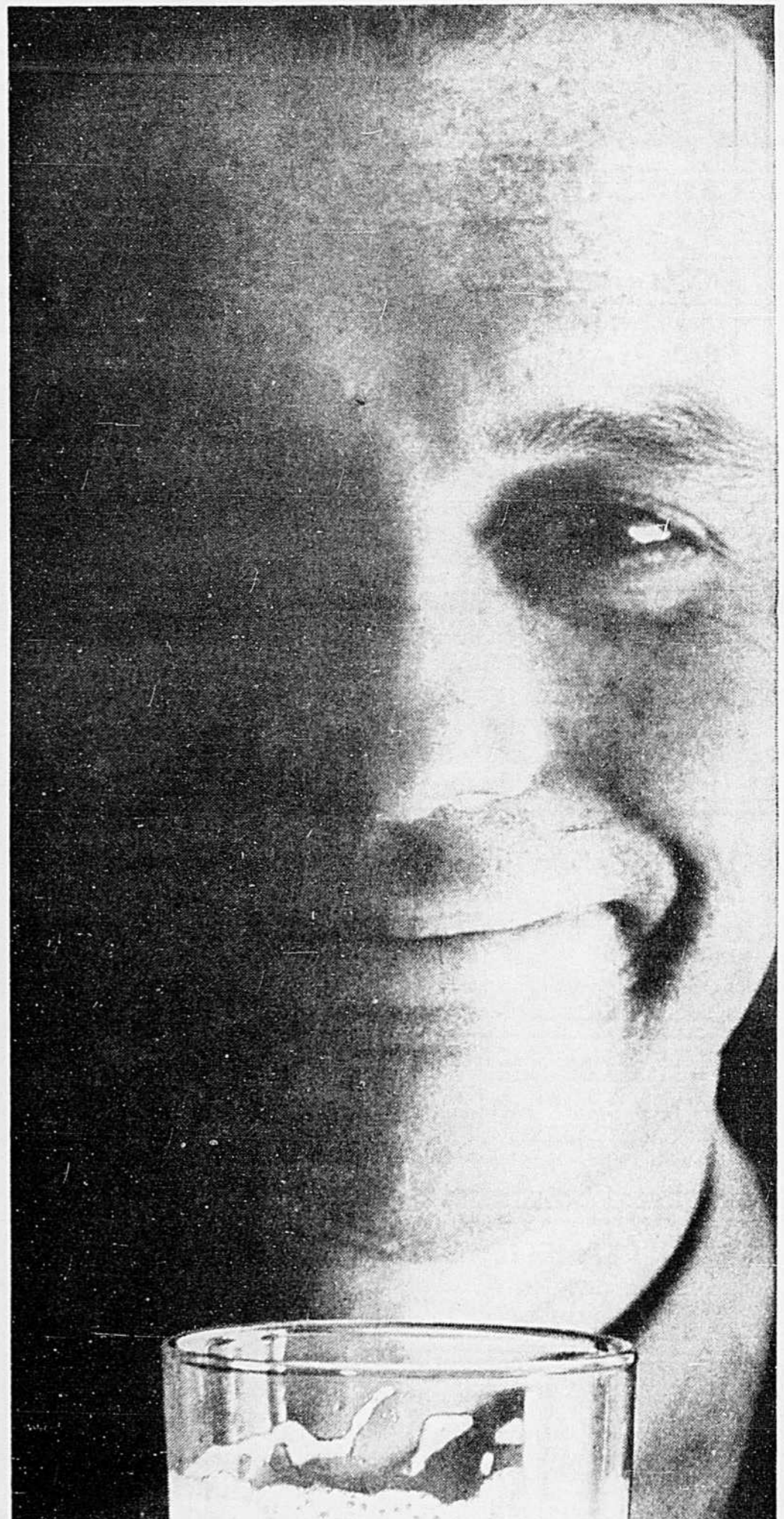
Service rapide de BANQUE PAR LA POSTE

Il n'est rien de plus simple... Grâce aux nouveaux bordereaux de la B de M pour les dépôts faits par la poste, vous n'avez rien à récrire; vous n'avez à intercaler ni même à utiliser aucun papier carbone. Vous ne faites qu'une feuille de dépôt et, aussitôt, la banque vous en envoie une copie-reçu ainsi qu'une autre copie pour vos dossiers. Avec notre copie-reçu du bordereau, nous vous fournissons une enveloppe préadressée pour votre prochain dépôt. Cette enveloppe vous parvient par retour du courrier.



BANQUE DE MONTRÉAL La Première Banque au Canada

SUCCURSALES à votre service dans les LAURENTIDES Succursale Principale de St-Jérôme, 275 rue Labelle: GEORGE FLEURY, gérant Bureaux également à St-Jérôme-Nord, Lachute, Ayersville, Ste-Adèle, Ste-Agathe-des-Monts, St-Adolphe d'Howard, Ste-Thérèse, St-Jovite, Mont Tremblant, St-Antoine des Laurentides. AU SERVICE DES CANADIENS DANS TOUTES LES SPHERES DE LA VIE DEPUIS 1817



ON L'ESSAIE...ON L'AIME! SON BON GOÛT FAIT FOI DE TOUT. "UNE BLACK?... D'AC!"...DISENT MAINTENANT LES CONNAISSEURS.



"UNE BLACK?... D'AC!" (D'ACCORD) LEONARD GRATTON agent à St-Jérôme

Advertisement for 'HÉRAUTS album no 14'. The album contains 224 pages of articles and illustrations, including 'Furie', 'Frisson le pingouin', and 'Hérauts'. It is available for \$1.50.