

COMMENT GAGNER SA PITANCE

Texte et photos de
Carl Mailhot et Dominique Manny

collaboration spéciale

**Cinquième année:
octobre 90 - octobre 91**

■ Madagascar-Afrique du Sud, 1700 milles.

« Comment faisiez-vous pour vivre? » Sous-entendu: « Vous devez être plein aux as pour faire pareil voyage! » Hô! on se calme, comme dirait notre aînée.

Il y a ceux qui posent la question mais n'attendent pas de réponse. Ils cherchent d'avance à se convaincre que cette vie n'est pas de leur ressort financier. Pour en arriver là, ils confondent deux choses très importantes: leurs vacances et notre mode de vie. Autrement dit ils évaluent le coût de notre voyage en transposant sur six ans les frais de leur séjour d'un mois en Floride (hôtel, restos et location de voiture inclus). Et là bien sûr, on se retrouve avec un budget faramineux et le dialogue n'est plus possible. C'est un appel de détresse lancé par d'éternels rêveurs.

Il y a ceux aussi qui ne sont pas familiers avec ce milieu des bohémiens de la mer et qui s'interrogent sincèrement sur les moyens et façons de financer un voyage d'une telle envergure. Ce qui était une indiscretion dans le premier cas devient dans le second un besoin d'information. Laissez-nous seulement jeter l'ancre dans le port de Tamatave, côte est de Madagascar. Cette escale est propice pour ce que nous vous apprendrons sur l'économie du bord.

De toutes les façons de gagner sa croûte en cours de route, l'art du commerce et du troc est la plus ancienne et la plus passionnante. Si le troc n'avait plus de secret pour nous après notre long séjour dans les îles du Pacifique où l'on échange encore volontiers un « T-shirt » pour un panier de fruits, c'est sur la « route des Indes » aussi nommée « route des épices », que les transactions d'achat et de vente prirent une allure de croisière.

Le pays malgache, pauvre mais regorgeant de richesse naturelle, nous offrait l'une des dernières belles opportunités d'obtenir certains produits locaux à des prix incroyables. A condition toutefois de pouvoir supporter la cohue et le bruit du « zuma », gigantesque marché du vendredi qui s'étalait à ciel ouvert dans les rues de Tananarive, la capitale. Fallait-il de plus être en mesure de se déplacer à travers le pays, dans ces taxis-brousse dégingués où l'on sait quand on part mais jamais quand on arrive.

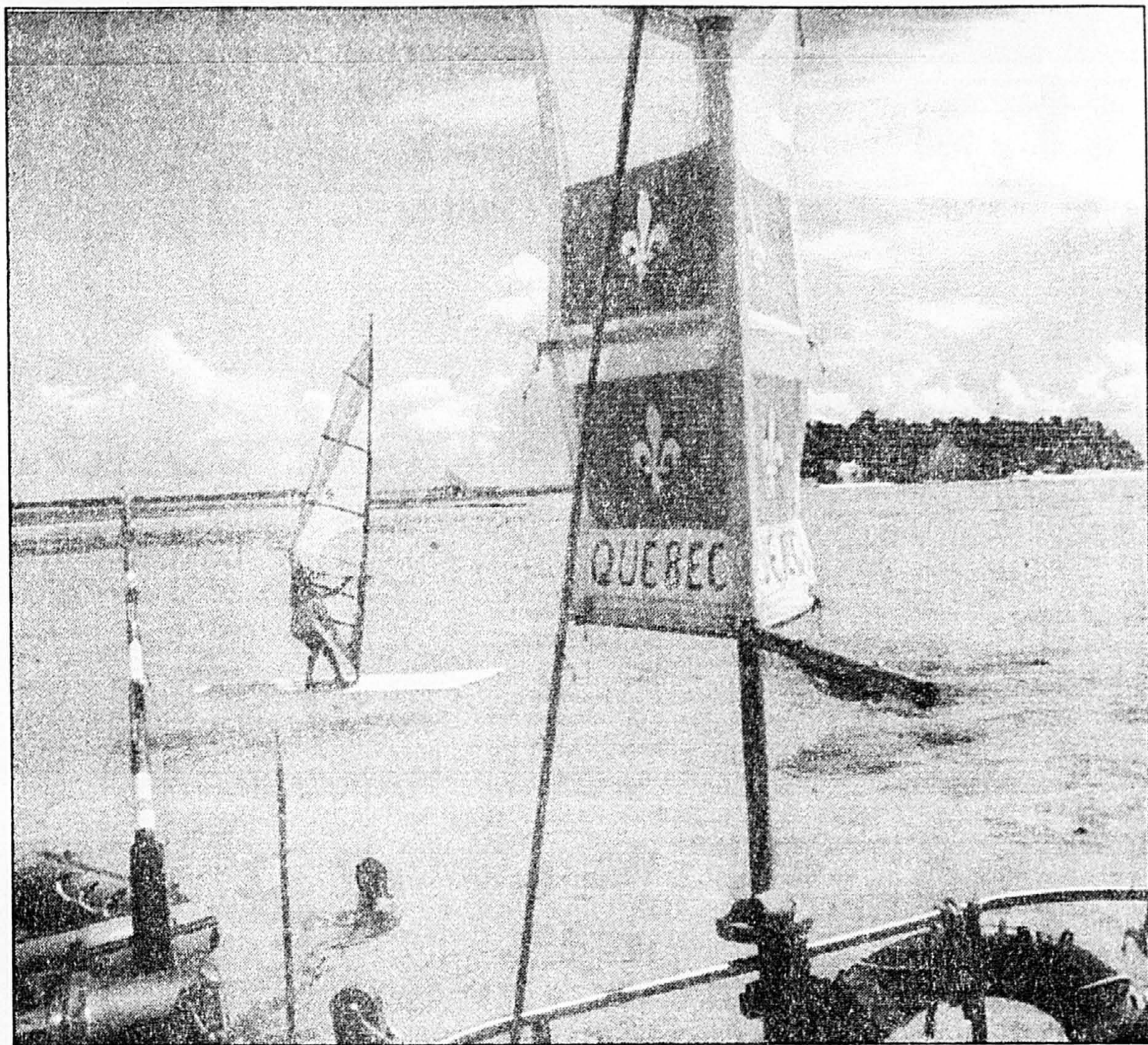
Notre passage à l'île française de La Réunion avait permis aux enfants de vendre les bracelets du Sri Lanka et les boucles d'oreilles de Bali. Ils étaient prêts maintenant à réinvestir leurs profits. Durant les mois qui suivirent, La

V'limeuse, telle une fille des îles, sentit bon le girofle et la vanille... jusqu'en Martinique où les épices valaient entre 10 et 25 fois le prix payé!

Nous avons pratiqué cet art en dilettante, moins pour chercher fortune que pour assurer le pain sur la table et donner aux enfants leurs premières notions de négoce. Mais nous savons, pour les avoir rencontrés, que de nombreux bateaux s'y adonnent de façon permanente et professionnelle et s'en tirent confortablement.

Sans toutefois vouloir vider la question, il existe bien d'autres façons de financer un voyage. Pour certains ce sera l'arrêt prolongé et le travail sur place, au noir ou officiel. D'autres choisiront les passagers payants. Quant à nous, la photo et l'écriture nous convenaient mieux que le marteau bien qu'à l'occasion et devant une offre alléchante nous pouvions grimper sur un toit.

Fort Dauphin, 35 noeuds de vent. C'est la nuit et La V'limeuse tire à grands coups sur sa chaîne. La houle rentre dans ce petit port mal abrité. Personne ne dort. Comment fermer l'oeil avec cette angoisse de l'ancre qui dérape et du bateau dérivant sur les cailloux. Depuis notre arrivée, le vent souffle sans relâche, accélérant sa course en tournant le cap Sainte-Marie, extrémité sud-est de Madagascar. Nous devons partir vers l'Afrique du Sud mais le courage nous manque. Nous ressentons une grande fatigue soudaine qui déclenche des peurs inhabituelles. Il y a de ces moments dans la vie où l'on a l'impression très désagréable d'être arrivés au bout du rouleau et de se sentir pris au piège au fond d'un port. Pourquoi maintenant? Pourquoi ici plus qu'ailleurs? Nous avons pourtant échappé au pire: pas de crises de paludisme, ou malaria, aucun accident de plongée, aucune maladie plus grave qu'une grippe ou qu'une occasionnelle déshydratation causée par la chaleur. Mais après quatre ans d'adaptation physique et psychique, nos organismes semblent tout à coup vidés. La chaleur et la surpopulation de certains coins visités expliquent en partie cet état de lassitude mais il y a aussi la lourde responsabilité d'élever quotidiennement une famille dans des conditions hors du commun. Cette nuit, pour la première fois depuis le départ, nous rêvons du retour chez nous.



Evangéline sur la planche à voile aux îles Maldives.

Le baromètre n'a jamais autant été consulté. Ici, le long de la côte est d'Afrique du Sud, il est plus précieux que tous les instruments électroniques réunis. C'est lui qui dicte la navigation. Dominique n'arrête pas de le tapoter. Carl crie par la descente du cockpit: « Ça grimpe? » Pas encore mais ça va venir. Ça, nous le savons bien. La saute de vent est incroyablement réglée comme une minuterie. Baromètre en baisse: vents modérés du nord-est. Cela donne exactement 3 jours pour faire du sud puisque nous allons passer le Cap de Bonne Espérance. Calme soudain et baro en hausse: c'est le sud-ouest carabiné qui va se lever, droit dans l'étrave et contre le courant. Il faut agir vite et il n'y a pas 56 solutions. Si on ne peut gagner rapide-

ment un abri, il faut soit s'approcher à raser la côte, soit filer loin au large mais éviter à tout prix la zone dangereuse, celle où ce courant du Mozambique atteint sa plus haute vitesse, 3 noeuds solides, et où les fonds provoquent des gouffres gigantesques sur lesquels les grands cargos se désolidarisent. En l'espace de deux mois, un paquebot a coulé et deux pétroliers géants de 500 000 tonnes sont arrivés à Cape Town comme s'ils s'étaient frappés face à face.

Mais un dérèglement des conditions de vent est toujours possible. Nous en avons fait l'expérience et l'un des plus redoutables Cap au monde fut passé tranquillement au moteur! Nous étions rendus maintenant à la ville de la Montagne de la Table d'où nous ne repartirions que neuf mois plus tard. Le climat et le décor nous plurent instantanément et dans ce coin du pays nous étions bien loin des tensions raciales qui sévissent dans les provinces du nord.

**Sixième année:
octobre 91 - octobre 92**

■ Afrique du Sud - Montréal, 7500 milles.

La pire des journées d'hiver à Capetown (juillet, août, septembre) égale nos plus belles journées d'octobre ici au Québec et leur plus mauvais vin là-bas... Bon! vous avez compris. Là où ces Blancs, descendants de Huguenots français et de colons Hollandais pour la majorité, n'excellent pas, c'est en relations internationales. S'ils avaient été le moins habiles et avaient, par exemple, appliqué comme les Américains la politique du « fair play », c'est-à-dire donner en apparence l'égalité des droits pour tout le monde, la situation ne serait pas pire que dans certains États du sud américain: Alabama, Texas, etc. Autrement dit, le racisme existe chez nos voisins mais ils ne sont pas allés faire la connerie monumentale de créer une loi de différenciation des races, appelée apartheid, et de refuser le droit de vote à ces bons bougres de Noirs. Ajoutez à cela que ces derniers, contrairement à leurs cousins américains, vivent encore la guerre féroce des tribus et vous comprendrez pourquoi les actualités d'Afrique du Sud traversent si bien l'écran et nous éclaboussent.

Noël 1991 approche. Cape Town est une quinzaine de jours derrière et les vents sont toujours faibles. Nous ajoutons un record à notre palmarès. Le spinaker est porté 4 jours et 4 nuits d'affilées dans une tentative désespérée d'atteindre Sainte-Hélène avant Noël. C'est raté pour le réveillon mais à temps pour la dinde du midi. Cette île est bien plus que la terre d'exil de Napoléon et ses insulaires extraordinaires nous font partager leur repas de famille. — « Prenez des forces, disent-ils, vous en aurez besoin. » Ils avaient raison. Les vélos de montagne n'avaient pas assez de 21 vitesses et nous de nos deux jambes dans ce décor où tout ce qui descend très vite doit longtemps remonter. Un autre endroit de rêve. Ils ont été nombreux dans ce voyage. Mais jamais l'idée de nous établir ailleurs n'est venue effleurer notre esprit. Comme Carl l'écrivait à sa vieille mère qui désespérait souvent de nous revoir au cours de cette longue absence: « Certain-

nes escales sont plus belles mais toutes doivent nous laisser repartir! » Triste, mais c'est comme ça. Quelque chose comme l'instinct du saumon qui nous ramène à notre rivière.

Notre navigation qui, jusqu'à ce jour, n'avait pas vécu de pépins majeurs fut compromise à quelques centaines de milles des côtes brésiliennes. Un début d'incendie dans le compartiment moteur apparut comme une sévère mise en garde sur la sécurité à bord. Nous avions bien des extincteurs et suffisamment d'eau autour de nous pour éteindre les flammes, mais pas de masques à gaz pour respirer dans cette fumée âcre et dense qui se dégageait de la mousse isolante.

— « Noémie! C'est ton quart. » Dur dur, à 10 ans, de se lever avant l'aube surtout qu'à l'approche du banc Georges on s'attendrait presque à voir des icebergs surgir de la brume tellement l'air est glacial. Fini le bon temps où l'on arrivait dehors en bédaine. Un petit coup d'oeil sur la carte de l'Atlantique Nord. Boston n'est plus qu'à une centaine de milles. Noémie soupire, ajuste les écouteurs de son « walkman » par dessus sa tuque et sort prendre la relève. Deux heures de barre! Ôù, seule dans la nuit, en plus de guider la V'limeuse sur la crête des vagues, elle aura tout le temps de penser à elle et de s'interroger sur le retour.

Les classes du pont avant s'achèvent. Ce qu'ils apprennent des poissons-volants et de leur envol perpétuel pour échapper à l'attaque des prédateurs fut une grande leçon de vie. Si l'enfance est bien cet immense réservoir de références où l'on vient puiser tout au long d'une vie, alors ils auront accumulé suffisamment d'expériences pour les aider à traverser le pire. Sauront-ils s'adapter? La question nous a toujours fait sourire. S'adapter à quoi? Aux exigences d'une situation nouvelle? C'est là un domaine où ils excellent. Aux petites misères de la vie en société? ...Et bien là, peut-être est-ce une bonne chose qu'au fond d'eux-même il y ait cette conscience d'autres choix possibles et d'une responsabilité face à sa propre destinée.

Le voyage se termine. Nous avons été de bons ambassadeurs à l'étranger. Le drapeau à fleurs de lys fut salué tout au long de la route. S'il n'était pas toujours identifié, nous avions alors l'occasion de vanter notre race. Mais comme on est jamais prophète dans son pays, notre tentative d'accostage aux quais de Montréal fut un triste moment. La Société du Vieux-Port veillait au « grain » ou de ce qui reste de ces anciens silos. Dans cet univers de béton où nous cherchions vain l'alternative aux dispendieux pontons flottants, on nous relança nos amarres successivement d'un quai à l'autre. Un peu de jaune aurait pourtant égayé toute cette grisaille trop vide. L'âme d'un port n'est-elle pas après tout, comme écrivait Beaudelaire, liée à « ces bateaux dont l'humeur est vagabonde » et qui, « pour assouvir votre moindre désir, arrivent du bout du monde ».

P.S. Sur l'insistance du chef de pupitre, nous nous résignons à dévoiler le nom de l'île exceptionnelle de l'Océan Indien où nous avons séjourné un mois. Il s'agit de Rodrigues, une petite île rattachée administrativement à l'île Maurice.

La goélette la v'limeuse

■ Goélette à quille relevable. Architecte: Michel Joubert, La Rochelle.

Construite et lancée à Sorel en septembre 1981 grâce à l'appui total ou partiel de plus de 150 commanditaires. Valeur approximative à la mise à l'eau: 200 000\$

Longueur: 14,14 mètres (47 pi.) hors-tout 15 m. (50 pi.)
Largeur: 4,40 mètres (14 pi.)
Tirant d'eau: quille basse 3,08 m. (10 pi.) quille haute 1 m. (3 pi.)

Moteur: Renault diesel 140 ch.

Matériau: acier en forme.

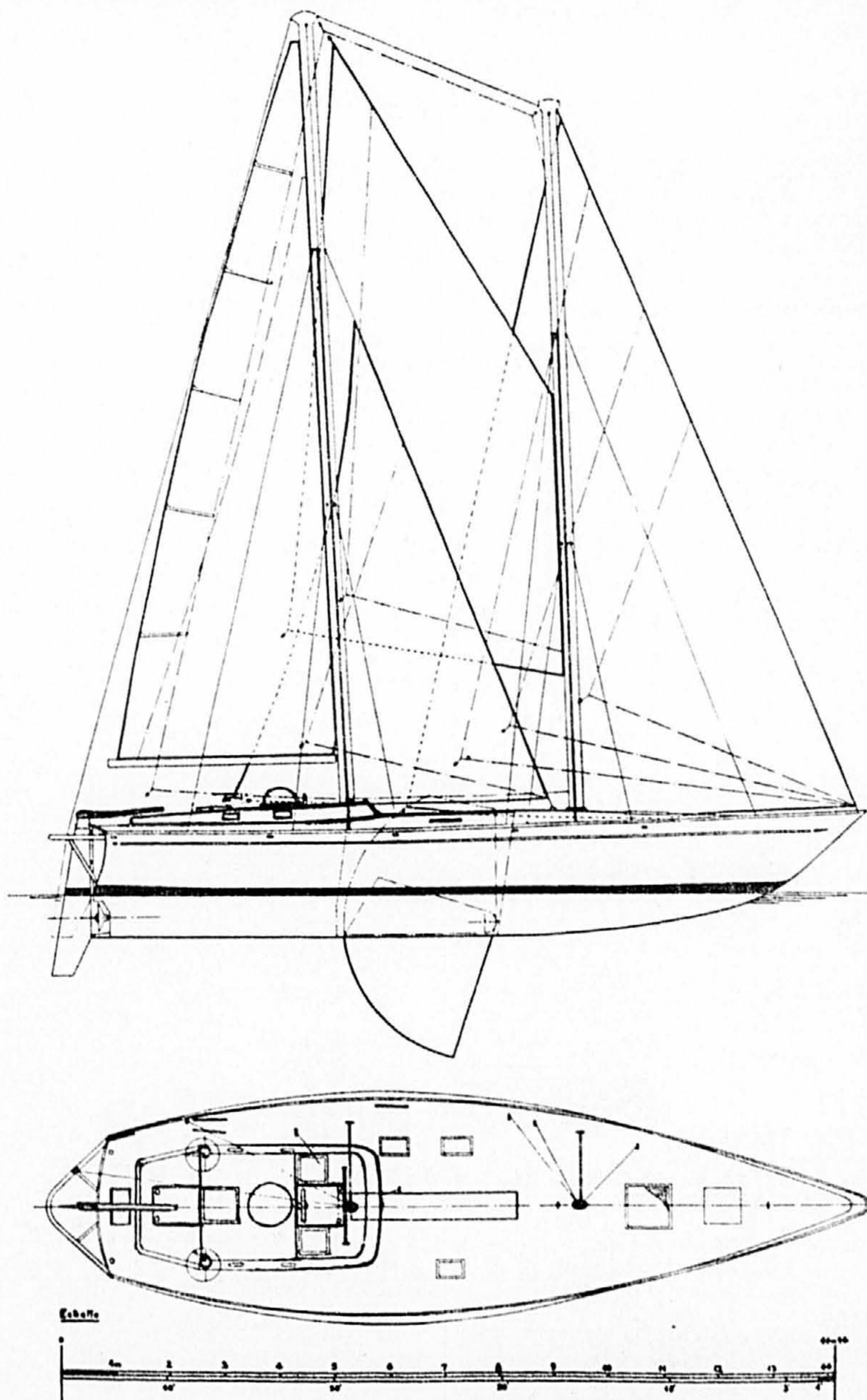
Surface de voilure au près: 133 m

Hauteur du mat principal: 15 m

Hauteur du mat de misaine: 13,8 m

Déplacement: 21,5 tonnes

Propriétaire: Groupe Nautique Grand Nord et Bas Saint-Laurent, société à but non lucratif qui, par différents programmes, oeuvre à la promotion de la navigation à voile au Québec (construction, consultation, formation, édition, etc).



7^e Guide de vacances

L'HIVER AU SOLEIL

La Presse

publie le premier de trois publiereportages traitant des destinations ensoleillées à la mode cet hiver. Un cahier spécial à ne pas manquer, samedi prochain dans La Presse.

PUBLIREPORTAGE

IMMOBILIER

143 ALouer RIVE SUD
LONGUEUIL
Secteur Collectivité
PROMOTION
3 1/2, 395 \$, 415 \$, 465 \$.

144 PROPRIETES A LOUER
R.D.P., occupation immédiate, 3
chambres, 2 1/2 bains, tourbillon,

147 ETATS-UNIS HORS FRONTIERES
BOCA sur golf, luxueux condo, 2
chambres, 2 1/2 bains, piscine,

147 ETATS-UNIS HORS FRONTIERES
POMPANO (Margate) condo 2
chambres, 2 1/2 bain, site sur golf

151 CHAMBRES, PENSIONS
CHAMBRES ET PENSION
avec T.V., couleur, tourbillon,

157 APPARTEMENTS MEUBLES
APP. STYLE EXECUTIF
Tout confort, courts et longs termes,

180 ESPACE COMM. INDUSTRIELS A LOUER
ANJOU, 2 500 à 6 500 pi car., sur
Jarry près de Parkway, 18 pi

186 BUREAU A LOUER
AAA BUREAUX EXECUTIFS
Meubles - non meublés
tous les services

217 LE COIN DE L'ORDINATEUR
A INFO-CARREFOUR
PRIX SPECIAUX SUR:
286, 386 et 486

225 ANTIQUITES, OEUVRES D'ART
LITHOGRAPHE Jean-Paul Rispoli
serie Cop Tournefort, 922-6160

144 PROPRIETES A LOUER
A ST-FRANCOIS Laval, bureau,
salle d'attente, reçoit un neuf,

147 ETATS-UNIS HORS FRONTIERES
ACAPULCO, condos, villas,
coudoir, tout confort, 2 canotiers

147 ETATS-UNIS HORS FRONTIERES
FLORIDE, "Lauderdale by the Sea",
Commercial build et AIA, 1/4

152 CENTRES D'ACCUEIL
A MONTRÉAL centre d'accueil,
privé, excellents soins,

153 CHALETS A LOUER
A MORIN HEIGHTS, 3 chambres,
salle ou semi, 691-8112, 427-2654

160 PROPRIETES A REVENDRE
A BON PRIS, 2000 m. de 8 et 5
logements, 1989 à 1991, 881-1041

182 COMMERCES A LOUER
A-1 garage, équipé centre ville
métro 385-3332, 488-7584

186 BUREAU A LOUER
AAA BUREAUX EXECUTIFS
Meubles - non meublés
tous les services

217 LE COIN DE L'ORDINATEUR
A INFO-CARREFOUR
PRIX SPECIAUX SUR:
286, 386 et 486

225 ANTIQUITES, OEUVRES D'ART
LITHOGRAPHE Jean-Paul Rispoli
serie Cop Tournefort, 922-6160

MOT MYSTERE
A G N I R E S N M P O T L M C
S L U E I S E R O N O U M H I X I A
T U E R D N A N Y G O D E T

ABORTIVE Cyme IRIS PETALE
AIGRETTE Datura IXIA POT
ANIS DIGITALE LAME RESEDA
APETALE DOUBLE LEVRE ROSE

1 2 3 4 5 6 7 8 9 10 11 12
1
2
3
4
5
6
7
8
9
10
11
12

HORIZONTALLEMENT
1 L'étude la vieillisse.
2 Diminution.
3 Humier - Promenade.
4 Classement - Enveloppes - Symbole chimique.

VERTICALEMENT
1 Les escargots en sont.
2 Inspire une très vive admiration à.
3 Refuse de reconnaître comme sien - Qui mènent une vie exemplaire.

MARCHÉ AUX PUCES
285-7111
Interurbains sans frais 1-800-361-5013
Antiquités bahut chêne doré
25x37x20, 600 \$, Conserveur cuir
toursiste, 661-6002

TRANSPORT ET VEHICULES AUTOMOBILES AUTOBAINES AUTOBAINES

550 AUTOS A VENDRE

PORSCHE AUTO E. LAUZON 92 988 noir 17' latzer 49 9000...

RELIANT 84, 118 000 km, aut., 2.2 l. 4 portes, A-1, 895 \$, 623-3532.

RENAULT Alliance 84, excellent état, 950 \$ 967-1175.

RENAULT Espace 1987, 81, 117 \$, 78 000 km, 1700 cc, bonne condition, 1 800 \$, 447-3743.

RENAULT Encore GS 17, 1985, aut., 1000 \$, 1950 \$, 524-7883.

RENAULT Espace 1987, excellente condition, 1 900 \$, 672-5753.

RENAULT FUEGO 82 dame proprio, bonne condition, 1 500 \$, 500 \$, 325-8442.

RENAULT Medallion LX 83 14 000 km, 4 750 \$ MGB Auto 471-2610.

RENAULT 30 T5 V6, 1979, A-1, 2500 \$ négociable, 747-0369.

RENAULT 5180, GT, 103 000 km, bonne mécanique, 520 \$, 444-1938.

RENAULT 5 GTL 83, 100 000 km, am-fm cassettes, 1 800 \$, 274-1528.

RENAULT 5 GTL, 1982, 89 000 km, 550 \$, 655-0172.

RENAULT 5, 1984, 83 000 km, radio cassette am-fm, 1 000 \$ négociable, 474-2446.

ROLLS ROYCE Corniche 1987, 16 000 km, decapotable, roupe inf. garantie, 21 000 \$, 462-4442.

SCOTTI Auto 715-9394 JOHN SCOTTI AUTO 715-9394

SAAB 85, 900 sport, noire, 4 900 \$, 840-4774 ou 523-5731.

SAAB 900, 1981, 4 portes, aut., air, 10 300 \$, 659-4421.

SAFARI 91 V6 automotrice, air, NORDEST VOLKS 215-2422.

SATURN 92, 4 portes, 5 vit., air, cassettes, 24 000 km, garantie, 9 499 \$, S.D. Autos 952-9908.

SCOP, LS 91, spécial, Vaux 682-6000, Chomedey Hyundai.

SHADOW 90, 14 000 km, très bonne condition, femme proprio, prêt à discuter, 17h à 21h, 335-4442.

SHAWDON 1995, équipée, Vaux, 682-6000, Chomedey Hyundai.

SONATA GL aut., 2 999 \$, Servo Auto 684-4442.

SONATA GL 89, 5 vit., 8 900 \$, 78 000 km, très propre, 8 000 \$, 600 \$, 655-0172.

SONATA GL 89, 5 vit., 8 900 \$, 78 000 km, très propre, 8 000 \$, 600 \$, 655-0172.

SPECIAL DE LA SEMAINE: MAZDA 323 DX 1989 aut., 4 portes, 102 000 km, 3 499 \$, 462-4442.

SPRINT Turbo 90, 0 auto, équipée, 70 000 km, garantie 5 ans, 341-2239.

SPRINT 87, 5 vit., am-fm cassette, 4 portes, 2 350 \$, 382-5708.

SPRINT 89, 5 portes, aut., blanche, 65 000 km, 4 000 \$, 492-7070.

SPRINT 91, 5 portes, 38 000 km, garantie, 6 900 \$, 435-9817.

STEALTH 91 NOIR 104 équipée, cuir, 4 portes, 24 500 \$ ferme, 434-0584.

STELLAR GSL, 85, aut., mécanique A1, 7500 \$, 593-4977.

SUBARU famille 87, 87 000 km, 4 portes, 2 300 \$, 921-1768.

SUBARU famille 87, 5 vit., excellent état, 3 700 \$, 649-1027.

SUBARU Chaser 88, 5 vit., 101 000 km, 2000 \$, 652-5900.

SUBARU 87, 5 vit., 65 000 km, 2 500 \$, 652-5900.

SUBARU GL 1984, 5 vit., 65 000 km, 2 500 \$, 652-5900.

SUBARU GL 1984, 5 vit., 65 000 km, 2 500 \$, 652-5900.

SUBARU GL 4 x 4, 87, équipée, bas mileage, 3 250 \$, 731-2322.

SUBARU GL, 83, 000 km, 2 vit., 100 000 km, 3 400 \$, 654-5432.

SUBARU Shadow 83, 83 000 km, 4 200 \$, 682-4000.

SUBARU XT 6, 88, blanche, 44 000 km, tout équipé, très bon état, prêt à discuter, 6 500 \$, 652-5900.

SUBARU 1987 GL, 4 portes, 5 vit., 4 roues motrices, très propre, 102 000 km, 3 400 \$, 654-5432.

SUBARU 81, 4 portes, 5 vit., bonne mécanique, 550 \$ ferme, 489-1968.

SUBARU 84, 5 vit., 100 000 km, bon état, 7000 \$, 672-9420.

SUBARU 87, GL, 10 5 vit., 94 000 km, 4 800 \$, 654-5432.

SUNBIRD famille, 86, 5 vit., mécanique A-1 + 4 pneus hiver, 2 500 \$ discutable, 472-2560.

SUNBIRD LE 89, 35 000 km, 4 portes, aut., garantie, 5900 \$, 676-6104.

SUNBIRD LE 90, aut., 4 portes, 49 000 km, 6 200 \$, 948-2851.

SUNBIRD SE 1989, roupe, 60 000 km, tout ouvrant, très bon état, plusieurs pneus, 6200 \$, 344-4604.

SUNBIRD SE 87, 104 000 km, tout, 2 200 \$ négociable, 474-3366.

SUNBIRD SE 91, noire, 26 000 km, 10 000 \$, 426-3883.

SUNBIRD 85, 2 portes, hatchback, 2 500 \$ discutable, 472-2560.

SUNBIRD 90, 4 portes, aut., air, radio am-fm, 6900 \$, 659-4421.

SUNBIRD 92, 20 000 km, aut., 4 vit., cassettes, 11 600 \$, 430-2774.

SUNBIRD 91, 53 000 km, Vaux 682-6000, Chomedey Hyundai.

SUNDANCE 87, 2 portes, 80 000 km, très propre, roupe 728-4338, 307-3733.

SUNDANCE 89, aut., 4 portes, 101 000 km, Roger auto, 581-1717.

SUNDANCE 91, air, 5 portes, aut., 76500 parts condition, 688-4290.

SUNDANCE 87, 4 portes, hatchback, condition A1, 4000 \$, proprio, Chrysler, Auto Renault, 642-9808.

SUPER VENTE 92 Civic DX aut 9995 \$ 87 Bronco aut 3500 \$ 80 Accord LE aut 2100 \$ 89 Buick LeSabre Ltée 7900 \$ Suzuki 444 aut 7500 \$ 90 Grand Voyager LE 9955 \$ Corvete 9955 \$ 88 GMC Vandura 4950 \$ 87 Tapac GS aut 1950 \$ 87 Accord LX 4 porte 4955 \$ 88 Escort SW aut 3250 \$ 89 Taurus aut 5400 \$ 1000 que 7 motorises classe A et C a partir de 16 900 \$ AUTO ARSENAL 134 St-Pierre, St-Laurent 635-1760, 592-5007

TEMPO GL 87, 4 portes, 5 vit., 89 000 km, tout équipée avec air, volant, mécanique, 995 \$, 962-2136, 947-5317.

TEMPO GL 85, 5 vit., 100 000 km, tout équipé, 965-2073.

TEMPO 90, 4 portes, 5 vit., air, stéréo, garantie Ford, 9 900 \$, L'APPAREIL SATURNE 659-8974.

TEMPO 1984, man, 112 000 km, bon état, 2000 \$, 598-1908.

TEMPO 1985, 4 portes, aut., air, climatisation, 59 000 km, garantie prolongée, 5 300 \$, 342-5128.

TEMPO 85, 4 portes, aut., air, climatisation, très propre, 1700 \$, 342-7040.

TEMPO 85, 5 vit., 4 portes, air, climatisation, très propre, 12500 \$, 682-6000, Chomedey Hyundai.

TEMPO 90, 4 portes, 5 vit., 89 000 km, NORDEST VOLKS 315-2422.

TERCEL 86, 5 vit., 2 portes, servo, 2 800 \$, 652-5900.

TERCEL DX 89, 5 vit., Vaux 682-6000, Chomedey Hyundai.

TERCEL 81, man, bonne mécanique, 11 500 \$, 412-0677.

TERCEL 88, 5 vit., cassettes, NORDEST VOLKS 315-2422.

THUNDERBIRD 83, 82 000 km, bonne mécanique, 663-2073.

THUNDERBIRD, coupe, turbo, 83, 87 000 km, très bonne condition, 5 600 \$, 654-2749.

TOYOTA 89, 87 000 km, bon état, prêt à discuter, 92 \$, 45-835.

TOYOTA 87, 23 1/2 portes, 166 000 km, blanche, 4 vit., radio, air, 4 pneus hiver, très bonne condition, moins de 1 000 \$, 662-9844.

TOYOTA famille, Tercel SR, 5 vit., 84, 4 vit., 114 000 km, 2 800 \$, 652-5900.

TOYOTA famille, Tercel SR, 5 vit., 84, 4 vit., 114 000 km, 2 800 \$, 652-5900.

TOYOTA Corolla LE 88, aut., 4 vit., 80 000 km, bonne condition, 9 900 \$, Auto Ideal, 481-5540.

TOYOTA Corolla LE 92, V-6, ABS, tout ouvrant, mécanique, 10 900 \$, 682-6000, Chomedey Hyundai.

TOYOTA Corolla LE 87, 2 vit., 87 000 km, 125 000 km, 655-4217.

TOYOTA Corolla LE 88, 5 vit., 102 000 km, 5 500 \$, 652-5900.

TOYOTA Corolla LE 85, 4 vit., 4 portes, 102 000 km, air, 4 500 \$, 652-5900.

TOYOTA Corolla LE 1993, tout arrivée, prix de lancement sur place.

TOYOTA Corolla LE 1993, tout arrivée, prix de lancement sur place.

TOYOTA Corolla GT 1984, 5 vit., 87 000 km, bonne condition, 3000 \$, 276-7545.

TOYOTA Corolla GT 87, 5 vit., tout équipée, 6500 \$, Gestion C.D. 973-9391.

TOYOTA Corolla GT 89, 78 000 km, noir, 13 800 \$. Garantie transférable, 462-7268, 307-7439.

TOYOTA Corolla 87, aut., 74 000 km, 4 700 \$, 921-1768.

TOYOTA Corolla famille 90, 83 000 km, 4 vit., 6 vit., km, lumière, 10 300 \$. Vaux 682-6000, Chomedey Hyundai.

TOYOTA Corolla LE 88, 5 vit., 102 000 km, 5 500 \$, 652-5900.

TOYOTA Corolla LE 85, 4 vit., 4 portes, 102 000 km, air, 4 500 \$, 652-5900.

TOYOTA Corolla LE 1993, tout arrivée, prix de lancement sur place.

TOYOTA Corolla LE 1993, tout arrivée, prix de lancement sur place.

TOYOTA Corolla LE 87, 2 vit., 87 000 km, 125 000 km, 655-4217.

TOYOTA Corolla LE 88, 5 vit., 102 000 km, 5 500 \$, 652-5900.

TOYOTA Corolla LE 85, 4 vit., 4 portes, 102 000 km, air, 4 500 \$, 652-5900.

TOYOTA Corolla LE 1993, tout arrivée, prix de lancement sur place.

TOYOTA Corolla LE 1993, tout arrivée, prix de lancement sur place.

TOYOTA Corolla LE 87, 2 vit., 87 000 km, 125 000 km, 655-4217.

TOYOTA Corolla LE 88, 5 vit., 102 000 km, 5 500 \$, 652-5900.

TOYOTA Corolla LE 85, 4 vit., 4 portes, 102 000 km, air, 4 500 \$, 652-5900.

TOYOTA Corolla LE 1993, tout arrivée, prix de lancement sur place.

TOYOTA Corolla LE 1993, tout arrivée, prix de lancement sur place.

TOYOTA Corolla LE 87, 2 vit., 87 000 km, 125 000 km, 655-4217.

TOYOTA Corolla LE 88, 5 vit., 102 000 km, 5 500 \$, 652-5900.

TOYOTA Corolla LE 85, 4 vit., 4 portes, 102 000 km, air, 4 500 \$, 652-5900.

TOYOTA Corolla LE 1993, tout arrivée, prix de lancement sur place.

TOYOTA Corolla LE 1993, tout arrivée, prix de lancement sur place.

TOYOTA Corolla LE 87, 2 vit., 87 000 km, 125 000 km, 655-4217.

TOYOTA Corolla LE 88, 5 vit., 102 000 km, 5 500 \$, 652-5900.

TOYOTA Corolla LE 85, 4 vit., 4 portes, 102 000 km, air, 4 500 \$, 652-5900.

TOYOTA Corolla LE 1993, tout arrivée, prix de lancement sur place.

TOYOTA Corolla LE 1993, tout arrivée, prix de lancement sur place.

TOYOTA Corolla LE 87, 2 vit., 87 000 km, 125 000 km, 655-4217.

TOYOTA Corolla LE 88, 5 vit., 102 000 km, 5 500 \$, 652-5900.

TOYOTA Corolla LE 85, 4 vit., 4 portes, 102 000 km, air, 4 500 \$, 652-5900.

TOYOTA Corolla LE 1993, tout arrivée, prix de lancement sur place.

TOYOTA Corolla LE 1993, tout arrivée, prix de lancement sur place.

TOYOTA Corolla LE 87, 2 vit., 87 000 km, 125 000 km, 655-4217.

TOYOTA Corolla LE 88, 5 vit., 102 000 km, 5 500 \$, 652-5900.

TOYOTA Tercel 1991, DX, aut., 4 portes, tout ouvrant, alléon, radio cassette, 2 800 \$, 652-5900.

TOYOTA Tercel 1993, tout arrivée, prix de lancement sur place.

BLAINVILLE TOYOTA 435-3685

TOYOTA Tercel 84, 143 000 km, hatchback, 4 portes, 5 vit., très bonne condition, 662-1068.

TOYOTA Tercel 86 à 90, 10 en livraison, profité de son prix.

TOYOTA Corolla famille 1990, 24 000 km, aut., 3000 \$, 652-5900.

TOYOTA Corolla LE 1989, tout équipé, 11 500 \$, 412-0677.

TOYOTA Camry 90 LE V-6, bon état, 2000 \$, 652-5900.

TOYOTA Camry 92 LE, 4 vit., 80 000 km, 2 800 \$, 652-5900.

TOYOTA Camry 92 LE, 4 vit., 80 000 km, 2 800 \$, 652-5900.

TOYOTA Camry 92 LE, 4 vit., 80 000 km, 2 800 \$, 652-5900.

TOYOTA Camry 92 LE, 4 vit., 80 000 km, 2 800 \$, 652-5900.

TOYOTA Camry 92 LE, 4 vit., 80 000 km, 2 800 \$, 652-5900.

TOYOTA Camry 92 LE, 4 vit., 80 000 km, 2 800 \$, 652-5900.

TOYOTA Camry 92 LE, 4 vit., 80 000 km, 2 800 \$, 652-5900.

TOYOTA Camry 92 LE, 4 vit., 80 000 km, 2 800 \$, 652-5900.

TOYOTA Camry 92 LE, 4 vit., 80 000 km, 2 800 \$, 652-5900.

TOYOTA Camry 92 LE, 4 vit., 80 000 km, 2 800 \$, 652-5900.

TOYOTA Camry 92 LE, 4 vit., 80 000 km, 2 800 \$, 652-5900.

TOYOTA Camry 92 LE, 4 vit., 80 000 km, 2 800 \$, 652-5900.

TOYOTA Camry 92 LE, 4 vit., 80 000 km, 2 800 \$, 652-5900.

TOYOTA Camry 92 LE, 4 vit., 80 000 km, 2 800 \$, 652-5900.

TOYOTA Camry 92 LE, 4 vit., 80 000 km, 2 800 \$, 652-5900.

TOYOTA Camry 92 LE, 4 vit., 80 000 km, 2 800 \$, 652-5900.

TOYOTA Camry 92 LE, 4 vit., 80 000 km, 2 800 \$, 652-5900.

TOYOTA Camry 92 LE, 4 vit., 80 000 km, 2 800 \$, 652-5900.

TOYOTA Camry 92 LE, 4 vit., 80 000 km, 2 800 \$, 652-5900.

TOYOTA Camry 92 LE, 4 vit., 80 000 km, 2 800 \$, 652-5900.

TOYOTA Camry 92 LE, 4 vit., 80 000 km, 2 800 \$, 652-5900.

TOYOTA Camry 92 LE, 4 vit., 80 000 km, 2 800 \$, 652-5900.

TOYOTA Camry 92 LE, 4 vit., 80 000 km, 2 800 \$, 652-5900.

TOYOTA Camry 92 LE, 4 vit., 80 000 km, 2 800 \$, 652-5900.

TOYOTA Camry 92 LE, 4 vit., 80 000 km, 2 800 \$, 652-5900.

TOYOTA Camry 92 LE, 4 vit., 80 000 km, 2 800 \$, 652-5900.

TOYOTA Camry 92 LE, 4 vit., 80 000 km, 2 800 \$, 652-5900.

TOYOTA Camry 92 LE, 4 vit., 80 000 km, 2 800 \$, 652-5900.

TOYOTA Camry 92 LE, 4 vit., 80 000 km, 2 800 \$, 652-5900.

TOYOTA Camry 92 LE, 4 vit., 80 000 km, 2 800 \$, 652-5900.

TOYOTA Camry 92 LE, 4 vit., 80 000 km, 2 800 \$, 652-5900.

TOYOTA Camry 92 LE, 4 vit., 80 000 km, 2 800 \$, 652-5900.

TOYOTA Camry 92 LE, 4 vit., 80 000 km, 2 800 \$, 652-5900.

TOYOTA Camry 92 LE, 4 vit., 80 000 km, 2 800 \$, 652-5900.

TOYOTA Camry 92 LE, 4 vit., 80 000 km, 2 800 \$, 652-5900.

TOYOTA Camry 92 LE, 4 vit., 80 000 km, 2 800 \$, 652-5900.

TOYOTA Camry 92 LE, 4 vit., 80 000 km, 2 800 \$, 652-5900.

AVIS LÉGAUX - APPELS D'OFFRES - SOUMISSIONS - ENCANS

Demande de soumissions publiques

1668-10-92

Fourniture de cellules pour batteries d'accumulateurs pour voitures de métro.

Documents disponibles

STCUM - Service de l'approvisionnement, Édifice administratif, 8845, boul. Saint-Laurent, rez-de-chaussée (réception), Montréal, à compter du mardi, 13 octobre 1992 de 8h30 à 12h00 et de 13h00 à 16h30. (Information générale : Tél : (514) 280-4931)

Ouverture des soumissions

Siège social de la STCUM, à l'attention du secrétaire et directeur du Contentieux, 159, rue Saint-Antoine ouest, 9^e étage (réception), Montréal, le vendredi 30 octobre 1992 à 15h00.

Garantie de soumission

Chèque visé ou cautionnement de cinq pour cent (5%) du montant de la soumission.

Note

Les soumissions (l'originale et deux copies) doivent être présentées sur les formulaires spécialement préparés à cet effet et contenus dans les enveloppes fournies à cette fin et accompagnées de la garantie de soumission ci-haut mentionnée.

La Société ne s'engage à accepter, ni la plus favorable, ni aucune des soumissions et n'encourt aucune obligation envers les soumissionnaires.

Daniel Robert
Daniel Robert, avocat,

le secrétaire et directeur du Contentieux.



Suite des Avis légaux, Appels d'offres, Soumissions et Encans en pages A 13, C 10 et E 7



VILLE MONT-ROYAL

APPELS D'OFFRE

VENTE D'ÉQUIPEMENTS USAGÉS

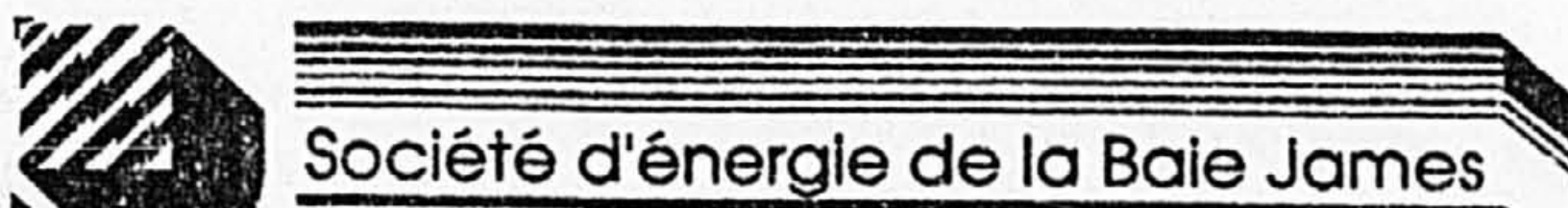
Des soumissions cachetées seront reçues par la superviseuse de l'Approvisionnement à l'Hôtel de Ville, 90, avenue Roosevelt, Ville Mont-Royal, Québec, H3R 1Z5, jusqu'à 11h, le mercredi 21 octobre 1992, pour les équipements suivants appartenant à Ville Mont-Royal qu'elle offre en vente.

- Un (1) camion 2 tonnes, marque G.M.C., modèle CE 51003, année 1976, n° 353 équipé d'une nacelle de marque Masse Versalift modèle V-28-0.1.
- Un (1) camion arroseur de marque G.M.C., modèle TE 67013, année 1978, n° 379 équipé avec un moteur diesel Ford pour la citerne.

Les soumissions reçues après cette date ne seront pas acceptées et seront retournées aux soumissionnaires non décahetees.

Les devis et documents pertinents sont disponibles au bureau de la soussignée.

Manon L. Milot
Superviseuse de l'Approvisionnement



Société d'énergie de la Baie James

PROJET LA 2

TRAVAUX D'EXCAVATION POUR LES OUVRAGES PERMANENTS ET CONSTRUCTION D'UNE DIGUE ET DE MASSIFS DE PROTECTION DES BERGES

Dans le cadre du lancement prochain de deux importants appels d'offres relatifs aux travaux mentionnés en titre, la Société d'énergie de la Baie James organise, pour les entrepreneurs intéressés, une visite des futurs sites de ces travaux au chantier Lafarge 2.

Date de la visite: le 15 octobre 1992

Le coût total de la visite est de 600\$ par représentant (limite de deux représentants par entreprise) et non remboursable.

Les demandes de participation à cette visite doivent parvenir à l'adresse mentionnée ci-dessous au plus tard le 14 octobre 1992 à 12 heures, accompagnées d'un chèque visé ou mandat payable à l'ordre de la Société d'énergie de la Baie James.

Société d'énergie de la Baie James
SERVICE CONTRATS

19^e étage
500, boul. René-Levesque ouest
Montréal (Québec)
H2Z 1Z9

Pour plus amples informations relativement à la visite précitée, veuillez communiquer avec Monsieur Marc Londot au (514) 879-6701.

Jocelyne Fortin
Chef de service Contrats



Société de transport
de la Ville de Laval

APPEL PUBLIC D'OFFRES

La Société de transport de la Ville de Laval demande des offres pour

92-P-15: SERVICE DE TRANSPORT ADAPTÉ POUR PERSONNES HANDICAPÉES

Les formulaires de soumission et les cahiers des charges sont disponibles au coût de 100 \$ non remboursable, payé comptant ou par chèque visé fait à l'ordre de la Société de transport de la Ville de Laval, à compter du mardi 13 octobre 1992.

Pour obtenir lesdits documents, vous devez vous adresser à :

Monsieur Guy Martineau
Directeur du Service de l'approvisionnement
Société de transport de la Ville de Laval
1333, boulevard Chomedey, septième étage
Chomedey, Laval (Québec)
H7V 3Y1

Tél. : (514) 688-4190 poste 233

durant les heures d'ouverture du bureau, qui sont du lundi au vendredi de 8 heures à 17 heures 15.

Toute soumission doit être présentée sur les formulaires de la Société, en double exemplaire, sous enveloppe cachetée, et être conforme aux devis et cahiers des charges.

Pour être valablement reçues, les soumissions doivent se trouver physiquement entre les mains du secrétaire corporatif, ou de son représentant, à son bureau situé au 1333, boulevard Chomedey, septième étage, à Laval (Chomedey), au plus tard le 27 octobre 1992, à 11 heures. Les soumissions seront ouvertes à cette date, à 11 heures, au centre administratif de la Société, 1333, boulevard Chomedey, septième étage, à Laval (Chomedey).

La Société ne s'engage à accepter ni la plus favorable ni aucune des soumissions et n'encourt aucune obligation envers les soumissionnaires.

Francis Therrien, ing.
Secrétaire corporatif

• GRANDES NOUVELLES • GRANDES NOUVELLES • GRANDES NOUVELLES •

« FABREVILLE MAZDA FERME... »

... déménagera et deviendra BOURASSA MAZDA »

Cette semaine se déroule une grande vente de fermeture visant à liquider les inventaires de Fabreville Auto

SL (Laval) - De source officielle, il a été annoncé que Fabreville Mazda fermera ses portes d'ici la fin du mois. Les opérations de cette dernière sont relocalisées vers une toute nouvelle concession (Bourassa Mazda) qui assurera la relève. Les inventaires actuels seront écoulés cette semaine.

La fermeture de FABREVILLE MAZDA représente une opportunité unique pour le public puisque les inventaires 1992 et 1993 de 323, Protégé, 626, Miata, MX3, MPV, MX6 et de camionnettes seront écoulés cette semaine. La vente se déroule du 12 au 17 octobre 1992.



« FABREVILLE MAZDA effectue une grande vente de fermeture et la nouvelle concession BOURASSA MAZDA assurera la relève dès le début de novembre. Les modèles 92 et 93, ainsi que les véhicules usagés en inventaire doivent être écoulés cette semaine »

Et le service ?

Les activités de service de Fabreville Mazda sont relocalisées chez Bourassa Mazda, situé au 1625, boulevard Saint-Martin Est (au coin de Papineau). Fort de l'expertise technique du Groupe Bourassa, la clientèle de Fabreville Mazda pourra désormais bénéficier d'un service de navette vers Montréal.

BOURASSA MAZDA: Un phénomène à Laval

Même si l'ouverture de Bourassa Mazda est prévue pour le début de novembre, les intervenants du milieu sont presque unanimes à dire que «Bourassa Mazda est déjà numéro UN à Laval... sans encore avoir ouvert ses portes »



Saint-Laurent

VILLE DE SAINT-LAURENT
SERVICE DES TRAVAUX PUBLICS
APPEL D'OFFRES PUBLIC

Projet numéro TP 92-39

LOCATION SUR BASE HORAIRE D'UNE SOUFFLEUSE SUR CHARGEUR POUR L'ENTRETIEN D'UN DÉPÔT À NEIGE

Des soumissions sous pli scellé seront reçues au Greffe de la Ville de Saint-Laurent, à l'hôtel de ville 777, boulevard Laurentien, Saint-Laurent, Québec, H4M 2M7, jusqu'au jeudi 22 octobre 1992, avant 10 heures, pour la location sur base horaire d'une souffleuse sur chargeur pour l'entretien d'un dépôt à neige de la Ville durant l'hiver 1992-1993, sous forme de taux horaire unitaire, à savoir:

- Une (1) souffleuse sur chargeur

Cet équipement devra être disponible dans les limites de la Ville, 24 heures par jour, sept (7) jours par semaine, pour toute la durée du contrat.

Les formulaires et conditions de soumission ainsi que le plan et les cahiers des charges pourront être obtenus au bureau de la Direction générale, situé au premier étage de l'hôtel de ville, durant les heures de bureau, moyennant un dépôt non remboursable de trente dollars (30\$) (incluant toutes les taxes applicables), en argent ou par chèque visé payable à la Ville de Saint-Laurent, à partir du mardi 13 octobre 1992, à 10 h.

Les soumissions seront ouvertes publiquement à la salle du Conseil de l'hôtel de ville, le jeudi 22 octobre 1992, à 10 h.

Le Conseil de Ville de Saint-Laurent n'est pas tenu d'accepter la plus basse ni aucune des soumissions présentées.

SAINT-LAURENT,
13 octobre 1992.

Pierre Lebeau
Directeur général

VILLE DE SAINT-LAURENT
777, boulevard Laurentien
SAINT-LAURENT (Québec)
H4M 2M7



Saint-Laurent

VILLE DE SAINT-LAURENT
SERVICE DES TRAVAUX PUBLICS
Camions servant au déneigement des rues durant la saison hivernale 1992/1993

Les propriétaires de camions désirant offrir leurs véhicules en location à la Ville de Saint-Laurent, pour le transport de neige durant la saison hivernale 1992/1993, sont invités à se présenter au service des Travaux publics, 13001, boulevard Cavendish, Saint-Laurent, pour faire mesurer leur camion, à partir du lundi 26 octobre 1992.

Les séances de mesurage auront lieu tous les lundis, mardis et mercredis, entre 8h30 et 11h30.

La tarification pour le transport de neige durant la saison hivernale 1992/1993 sera la suivante:

- Tarif 1: 0.84\$ le mètre cube
- Tarif 2: 0.95\$ le mètre cube
- Tarif 3: 1.03\$ le mètre cube

Les propriétaires de camions devront détenir un permis de transport en vrac dans la province de Québec et leurs véhicules devront être munis de plaques minéralogiques «VR». Ils devront également remettre à la Ville une photocopie du certificat d'immatriculation et de la police d'assurance de leur véhicule.

Chaque camion devra être couvert par une police d'assurance-responsabilité, d'une limite minimale de 200000\$, pour chaque occurrence ou accident pouvant survenir dans le cadre des opérations de déneigement. Les hauteurs maximales autorisées pour les boîtes des camions sont de dix (10) pieds du côté du passager et de treize (13) pieds du côté du chauffeur.

La Ville se réserve le droit d'accepter ou de refuser les services des camions mesurés. Les propriétaires sélectionnés seront convoqués par la suite par le directeur du service des Travaux publics ou son représentant autorisé.

SAINT-LAURENT,
le 13 octobre 1992.

Pierre Lebeau
Directeur général

777, boulevard Laurentien
SAINT-LAURENT (Québec)
H4M 2M7

MAZDA
GRANDE VENTE DE FERMETURE

du 12 au 17 octobre SEULEMENT

MAZDA 323

1992

- stock: 92253
- stock: 92473
- stock: 92475
- stock: 92543
- stock: 92627
- stock: 92674
- stock: 92675
- stock: 92681
- stock: 92522
- stock: 92504
- stock: 92602
- stock: 92575

1993

- stock: 93691
- stock: 93710
- stock: 93693
- stock: 93694
- stock: 93713
- stock: 93714
- stock: 93695
- stock: 93697

MAZDA Protégé

1992

- stock: 92496
- stock: 92499
- stock: 92509
- stock: 92593
- stock: 92652
- stock: 92536
- stock: 92606
- stock: 92625
- stock: 92608
- stock: 92664
- stock: 92510
- stock: 92610
- stock: 92611
- stock: 92657
- stock: 92659
- stock: 92665
- stock: 92679
- stock: 92734
- stock: 92739
- stock: 92626
- stock: 92529 (demo)
- stock: 92514 (demo)
- stock: 92415 (demo)

MAZDA Protégé

1992

- stock: 92077 (demo)
- stock: 92339 (demo)
- stock: 92093 (demo)

MAZDA Protégé

1993

- stock: 93703
- stock: 93704
- stock: 93705
- stock: 93688
- stock: 93689
- stock: 93729
- stock: 93732

Camionnettes

1993

- stock: 93569
- stock: 93590
- stock: 93591
- stock: 93644
- stock: 93587
- stock: 93643
- stock: 93616
- stock: 93686

MAZDA MX6

1993 (Mystère)

- stock: 93737
- stock: 93563
- stock: 93683
- stock: 93707
- stock: 93385 (demo)
- stock: 93605 (demo)

MAZDA MX3

1993 (Precidia)

- stock: 93669
- stock: 93700
- stock: 93622
- stock: 93701
- stock: 93649
- stock: 93663 (demo)

MAZDA Miata

1993

- stock: 93709

MAZDA 626

1993 (Cronos)

- stock: 93735
- stock: 93640
- stock: 93736
- stock: 93684
- stock: 93717
- stock: 93488
- stock: 93718
- stock: 93613
- stock: 93667
- stock: 93462
- stock: 93719
- stock: 93668
- stock: 93720
- stock: 93722
- stock: 93603 (demo)

MAZDA MPV

1992

- stock: 92716
- stock: 92680
- stock: 92218
- stock: 92678
- stock: 92302
- stock: 92855 (demo)

• Toutes les garanties seront honorées par Bourassa Mazda • Financement avantageux disponible sur place •

mazda
JE ME SENS BIEN.®

4010, boul. Dagenais Ouest (à l'ouest de la 13) Ville de Laval (Québec) tél.: (514) 622-3434