

UN CENTRE D'EDUCATION POPULAIRE ET ARTISTIQUE A ALMA

Tout milite en faveur de la création prochaine à Alma d'un centre d'éducation populaire et artistique, en collaboration avec la Corporation des Loisirs locale.

La première activité de ce centre serait la mise en marche d'un cours d'art plastique pour les jeunes et les moins jeunes (6 à 60 ans). Les cours se donneraient sur semaine, en fin d'après-midi et le samedi. Selon le programme établi, les dépenses de cours se limiteraient à une inscription de \$5. pour les enfants et de \$10. pour les adultes. L'an dernier une série semblable coûtait \$2. du cours pour les enfants (une fois la

semaine), et \$2. pour les adultes (à raison de deux cours par semaine).

La participation de la Corporation des Loisirs d'Alma sera d'absorber partiellement le prix normal de ces cours, pour les rendre plus accessible à la population. M. Claude Matton qui dirigera les cours souligne que le nombre de professeurs affectés à cette entreprise sera conditionné par l'inscription. On pourra le faire incidemment de 9 heures à midi, samedi, au sous-sol de l'école Champagnat, ou encore en signalant 662-2069 (le jour) et 662-7173 (le soir).

Régionale des Amicales Maristes de Saguenay et Lac St-Jean

Mardi soir, le 20 octobre, avait lieu la première réunion, pour 1965-66, de la Régionale des Amicales Maristes, à St-Jérôme, Lac St-Jean.

Voici le résultat des élections faites en cette occasion: M. Dominique Harvey de Chicoutimi, président; M. Paul Déry de St-Félicien, 1er vice-président; M. Adéland Doré de St-Jérôme, 2ième vice-président; M. Robert Tremblay de Chicoutimi, secrétaire; M. Raoul Simard de Chicoutimi, trésorier; M. Marcel Lefebvre de St-Félicien, directeur.

Quatre délégués furent nommés pour siéger au Bureau de la Direction de la Fédération des Amicales Maristes de la Province de Québec: MM. Dominique Harvey, Jacques Tremblay, Robert Tremblay de Chicoutimi et M. Paul Déry de St-Félicien.

Nouvel Assesseur

Le Révérend Frère Alphée, professeur d'anglais et assesseur de l'Amicale Mariste de

Chicoutimi pendant dix ans, est présentement assesseur de la Régionale des Amicales Maristes pour Saguenay et Lac St-Jean, avec résidence à St-Jérôme, Lac St-Jean. De plus, il est Directeur en Orientation Vocationnelle aux cours supérieurs et classiques, pour la Communauté des Frères Maristes.

Une réunion de la Fédération

Canadienne des Amicales Maristes, au lieu, à Québec, samedi le 23 octobre 1965

Voici le résultat des élections lors de cette réunion: M. Lionel Couture de Chicoutimi, président; M. Roland Bossuet de Montréal, vice-président; M. Robert Carrier de Lévis, secrétaire; M. Maurice Archambault de Montréal, trésorier.

Le nouvel assesseur de la Fédération est le Révérend Frère Alexis Paquet d'Iberville. Le Révérend Frère J.-Roland Bourassa, ancien assesseur, est devenu Provincial des Frères Maristes pour la Province Mariste de Montréal.

Le point sur un entrepôt de bleuets pour Alma

L'organisation de Léonce Desmeules tient à préciser qu'elle n'avait nullement l'intention d'impliquer Monsieur Paul Martel, Comptable Agréé d'Alma, dans l'histoire du mémoire le l'Entrepôt Frigorifique de Bleuets.

L'organisation ne veut nullement blâmer Monsieur Paul Martel, car ce dernier n'a fait, dans cette affaire, qu'un travail strictement professionnel, en vue d'établir la rentabilité de l'Entreprise qui devait être entièrement payée par le Plan ARDA.

Le Frère Robert meurt à 72 ans

La Communauté des Frères Maristes d'Alma en particulier est dans le deuil, à la suite du décès du Frère Robert, âgé de 72 ans. Cette éducateur qui jouissait d'un grand estime à Alma où il était depuis près d'un quart de siècle, s'est affaibli alors qu'ils se préparaient à monter à sa chambre, mardi après-midi après les classes.

Le défunt était originaire de St-Martin de Beauce et laisse un frère et une soeur. Il est exposé présentement au Funérarium de la Maison Entreprises Funéraires Limitée. Le service sera chanté vendredi matin à 10 heures en l'église St-Joseph, et l'inhumation se fera au cimetière de la Communauté à St-Louis de Bagot.

Nos condoléances à la Communauté des Maristes.



La Brigade scolaire est plus forte et plus attentive que jamais. Pas moins de 485 jeunes ont accepté de s'enrégimenter pour une plus grande sécurité des allées et venues des étudiants d'Alma. Le groupe est sous la surveillance du constable Jean-Marie Fortin.

Sur notre photo, on voit quelques brigadiers faisant leurs promesses d'office devant le président de la Commission scolaire, M. Léon Jueau et le directeur Antoine Lavoie de la Sûreté municipale d'Alma.

Jean Le Photographe



Le Club Lion d'Alma que préside Me Roger Gauthier compte une dizaine de nouveaux membres depuis quelques jours. Ces derniers ont ratifié leur adhésion aux objectifs du club, à l'occasion d'un récent souper au Manoir du Rocher. Nous identifions sur la photo

à M. France Fortin, gérant de CUBA, le Dr Guy Levasseur, M. Jean-Guy Morin, Me Bertrand Gagnon, M. André Deschesnes, optométriste, et M. Pierre Bouchard du magasin Sporama.

Jean Le Photographe

Prochains cours du service d'orientation des foyers à Alma

Cette année encore le Service d'Orientation des Foyers organisera des cours dans les différentes paroisses d'Alma. Les organisateurs soulignent que jusqu'ici des centaines de couples ont participé à ces cercles d'études et n'en disent que du bien.

La façon de procéder est la suivante: un groupe de 10 à 15 couples se réunissent pendant 13 séances et un "couple-meneur" dirige la discussion sur différents sujets qui concernent la vie conjugale. A la fin de chaque cours, une documentation appropriée est remise à chacun, ce qui peut permettre de continuer le dialogue au foyer.

Le SOF invite tous ceux que la chose intéresse à s'inscrire immédiatement, puisque les cours débiteront à la mi-novembre. On s'inscrit aux adresses suivantes:

Paroisse St-Pierre

M. et Mme Rémi Harvey
701 rue Carcajour
tél.: 662-7231

Paroisse St-Joseph:
M. et Mme Gilles Lachance
90 rue Laurier tél.: 662-3549

Paroisse St-Jude:
M. et Mme Loïc Flaury
129 Boul. St-Luc
Tél.: 662-2198

Paroisse St-Bruno:
M. et Mme Roger Tremblay
Rue Normandie
Tél.: 343-3689

Paroisse Hébertville-Station:
M. et Mme Fern. Goderre
52 St-Wilbrod, tél.: 343-3668

Paroisse St-Sacrement:
M. et Mme Gustave Côté
Rue Scott tél.: 662-2088

Paroisse St-Coeur-de-Marie:
M. et Mme Bernard Gaudreault:
71 Sacré-Coeur
Tél.: 347-3345

Paroisse St-Nazaire:
M. le Vicaire Grimard
Presbytère tél.: 662-6290

M. Lucien Collard dans le deuil de son père

Le député provincial du comté Lac St-Jean à Québec, a été éprouvé cette semaine par le décès de son Père, M. Lionel Collard. Ce dernier est décédé lundi matin à 10 heures, en l'é-

Le défunt laisse dans le deuil une famille avantageusement connue à Alma. Notre journal a prie d'accepter ses plus sincères condoléances.

DIMANCHE

radio-canada



Les amateurs de hockey pourront entendre les descriptions de René Lecavalier, tous les dimanches soir à 7 heures. De plus, le vendredi soir, de 7 h. 02 à 7 h. 15, des commentaires sur notre jeu national vous seront donnés, à la nouvelle série "Le Hockey, avec René Lecavalier".

malgré les «bloqueux»



le parti libéral a beaucoup fait: mais il peut faire

tellement

plus vite!

Plus et plus vite si nous donnons une vraie majorité au gouvernement de M. Pearson. Plus et plus vite si nous mettons fin, une fois pour toutes, à l'obstruction systématique qui a retardé les projets de loi, prolongé les débats les plus futiles,

coûté des millions au contribuable. Assurons la stabilité du gouvernement libéral en déléguant à Ottawa une très forte représentation québécoise le 8 novembre. L'avenir du Québec et du pays tout entier en dépend.

cette fois, un seul choix:

votons tous



LUCIEN BOUCHARD

Votre candidat du quartier est

Votez tous le 8 novembre prochain

Né en 1930, Lucien Bouchard a fait ses études primaires à Roberval, son Séminaire à Joliette. Il obtint son baccalauréat es-arts de l'université de Montréal en 1951. Il poursuivit ses études en médecine à Laval, en comptabilité au Queen's University, puis en commerce à la faculté de Commerce de Laval de Chicoutimi. Il s'occupa et s'occupe encore activement de mouvements sociaux et paroissiaux, tels: Crédit paroissiaux et autres...

Lucien Bouchard préconise pour la Cité d'Alma:

1- Assainissement des finances municipales (budget équilibré et contrôle des dépenses)

2- Municipalisation de l'électricité, seul secteur rentable pour la cité d'Alma dans le moment.

3- Redistribution des sièges au Conseil:

Actuellement: sud de la Pte Décharge, 3 échevins, 1900 voteurs; nord de la Pte Décharge, 7 échevins, 1300 voteurs.

4- Parachèvement du boulevard des Cascades et du boulevard adjacent.

5- Décentralisation des parcs de loisirs.

6- Abolition du règlement de perception de la taxe d'eau par les propriétaires.

7- Parachèvement du projet de l'édifice de la Confédération et étude sérieuse du stationnement.

TEL.: 662-2500



Nettoyage à sec!

SERVICE AU COMPTOIR

Martinizing

142, Collard, Est

Alma

Remous d'élections

Rosaire Pelletier

Les deux candidats à la mairie d'Alma ont tenu d'intéressantes assemblées dimanche après-midi et dimanche soir dans la même salle. M. Jules Collard a notamment parlé du programme qu'il entend réaliser s'il est élu, alors que M. Desmeules a répliqué avec le bilan de ses réalisations.

Evidemment les candidats Collard et Desmeules ont été le centre de leur assemblée respective, mais il faut accorder quelques mentions. Je pense par exemple à M. Rosaire Boivin qui a vraiment accroché le ton électoral, dans une allocution qui ne manquait pas de vigueur et qui m'a plu, indépendamment de nos théories respectives.

Par ailleurs, M. Jean-Marie Lemay a présenté à ses auditeurs un discours très étoffé, débité avec pondération et sans passion autre que celle d'une profonde conviction de son sujet.

Réal Gaudreault a campé un maître de cérémonie qui a le sens du piment et de l'humour.

J'ai un regret à formuler, c'est d'avoir vu la question des loisirs traitée aussi légèrement, à la façon de gens sans expérience. Tel ce ballon voulant que tous les membres de la Corporation des Loisirs et leurs épouses aient été autorisés à se rendre au congrès de la COP à Montréal, le printemps dernier.

La vérité c'est que 8 directeurs se sont rendus là-bas, dont trois avaient leurs dépenses payées par la Commission scolaire. Et par ailleurs, personne n'a amené sa femme au congrès.

Je me demande par ailleurs où on a puisé les renseignements pour obtenir un déficit de \$22.000., dans le secteur du loisir, puisque le premier bilan de la Corporation n'est pas encore sorti et ne sortira pas avant le mois de décembre.

M. Roger Parizeau, candidat dans le quartier ouest n'a pas dit qu'il appuyait M. Jules Collard, mais qu'il était sympathique à plusieurs points de son programme.

Dans une entrevue qu'il nous a accordé, M. Parizeau a précisé qu'il s'agit de questions qui ont été discutées en Chambre de Commerce et qu'il y a lieu de les exécuter quelque soit l'administration élue le 8 novembre.

On m'affirme que le candidat surprise que M. Jules Collard devait présenter à son assemblée, dimanche après-midi, était M. Paul Levasseur. Ce dernier s'est ravisé à la dernière minute.

Me Fernand Côté, candidat du NPD dans le comté Lac St-Jean estime qu'il y a encore 30% d'indécis en face de la prochaine élection fédérale. Son idée d'une assemblée politique groupant tous les candidats dans une même rencontre serait de donner à ces indécis une motivation.

Dans ma nomenclature des mises en nomination municipale la semaine dernière j'ai omis les noms de MM. Maurice Fortin et Noël Lapointe dans le quartier Nord. Je m'en excuse.

Le candidat Lauréat Tremblay (ouest) a dit qu'il appréciait les recommandations que vient de faire la ligue des propriétaires d'Alma.

Par ailleurs nous avons reçu une lettre d'un groupe de propriétaires du même centre, disant que M. Daniel Côté "est l'homme qui pourra le mieux" les représenter.

La ligue des propriétaires d'Alma n'a rien à voir avec le MPA nous certifie son président, M. Raymond Fortin. Notre conversation avec M. Fortin se référait à une allusion faite dans notre journal il y a déjà quelques semaines.

Les échevins René Coudé et Gérard Turcotte n'ont pas pris outre mesure la farce voulant qu'une élection par acclamation ne soit pas nécessairement "un diplôme de compétence". Ceux-là prétendent que c'est à tout le moins un certificat de confiance de la part d'un public qu'il faut respecter.

libéraux à Ottawa

sécurité au Canada



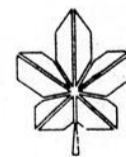
L'édifice de notre sécurité personnelle et familiale, qui l'a bâti? Le parti libéral. Nos grandes lois sociales, tel le nouveau régime des pensions de vieillesse, à qui les devons-nous? Au parti libéral. Qui nous donnera les lois sociales de demain? Le parti libéral.

Demain, nous aurons un programme élargi d'ASSISTANCE SOCIALE pour le vieillard, l'infirme, l'aveugle, la mère nécessiteuse; nous aurons, par-dessus tout, le programme libéral d'ASSURANCE-SANTÉ qui nous aidera tous à défrayer le coût des soins médicaux.

Le parti libéral demeure le parti de la sécurité sociale. Il l'a prouvé par ses œuvres. Que nous offrent les autres partis? L'insécurité de leurs promesses.

cette fois, un seul choix

votons tous libéral



PARTI LIBÉRAL DU CANADA



Dans Lac St-Jean
Réal Harvey
c'est notre homme

DESMEULES

A BIEN SERVI ALMA

Je n'ai jamais repris un travail aussi souvent que le présent. Question d'honnêteté professionnelle, je ne voudrais pas que mes derniers écrits avant l'élection municipale soient le résultat de l'improvisation, encore moins commandés par un désir quelconque de vengeance. Nous sommes à la période des derniers coups, et tous peuvent avoir quelque chose de décisif dans un sens ou dans l'autre.

En prévision de cet article, justement, j'ai passé plusieurs heures en compagnie d'un comptable. J'ai consulté nombre de documents à l'Hôtel de ville. Ce qui me sautait aux yeux à moi, c'est que dans cette campagne on n'aura jamais vu pareille ronde de chiffres. On n'aura surtout jamais vu les mêmes chiffres vouloir dire autant de choses différentes.

Mon moto à moi dans la présente élection, c'est de me porter à la défense de l'administration Desmeules que je crois injustement prise à partie. C'est tellement facile de dire qu'elle n'a pas été parfaite, qu'elle a souvent donné l'impression d'improviser ses politiques. Voilà un autre noeud de question qu'il ne faut oublier. Tous se rappellent qu'il y a trois ans, à l'élection du premier conseil de la fusion, on disait "il va se brûler de bons hommes dans la prochaine administration, en raisons des tâches vraiment ingrates qu'il y aura à accomplir". Et c'est facile à comprendre. Le conseil élu à l'automne 62 devait terminer l'année en administrant quatre budget différents dont quelques uns étaient volontairement déficitaires. L'année 63 n'était guère mieux, puisqu'il fallait composer avec des évaluations différentes et un taux de taxe non uniforme.

A travers tout cela, l'administration en place a rencontré tout au long de son chemin des obligations qui avaient été prises par les conseils en place avant la fusion, et ici repassons quelques chiffres. Le problème des approches du pont St-Georges et les expropriations qu'il a fallu consentir ont coûté quelque \$45,000 au trésor municipal, indépendamment de la généreuse subvention gouvernementale provinciale. Le conseil de 1962 a reçu sur les bras sans jamais l'avoir prévu un épineux problème de \$111,000 accumulations de l'Assistance Sociale et du Bien-Etre qu'il fallait absolument consolider pour permettre aux octrois du gouvernement de suivre leur cours. Il a respecté l'engagement d'un médecin prévu au budget de l'île Maligne (\$4,000). Ne laissons surtout pas croire par des déclarations à la légère qu'Alma a un médecin payé à ces honoraires, puisque ce cas précis n'a duré que pour une année.

L'administration Desmeules a terminé la véritable première année d'une administration orientée par elle, avec un surplus de \$75,000. Voilà qu'on se morfond pour diminuer l'importance de ce surplus, alors qu'en réalité il est le double de ce qu'on veut bien laisser voir. Pensons par exemple qu'à même l'administration de cette année là, on a absorbé une dette de \$31,000 d'électricité accumulée par l'aréna d'Alma, et qui par les administrations précédentes était toujours considérée comme un compte recevable.

On fait grand état chez les adversaires de M. Desmeules de fond d'administration à long terme. C'est bon, mais c'est déjà en marche, puisqu'à même l'administration Desmeules 64, on a créé un fond de prévoyance pour le matériel roulant. On a aussi créé un fond de réserve pour parer aux imprévisibles des congés-maladie accumulés par les employés.

Bien sûr, je parle ici sans ordre chronologique. Mais si on parle des réalisations Desmeules, il faut nécessairement penser à la municipalisation de l'aréna et au vigoureux programme de transformation de cet édifice sportif. Il faut penser au programme de trois ans pour l'éclairage moderne des rues de la ville. Il faut penser aux importants travaux entrepris sur le Boulevard des Cascades et ailleurs dans le cadres des travaux d'hiver. Il faut penser aussi à la création de la Corporation des Loisirs et à l'ordre qui est en train de s'établir dans un domaine où l'anarchie la plus complète existait et j'en passe.

Je voudrais bien me ranger du côté du MPA, mais je n'en suis pas capable. Je n'approuve surtout pas l'accusation globale qu'on fait à M. Desmeules d'avoir gaspillé les sommes d'argent qu'il avait à administrer. Je suis d'accord qu'il en a coûté cher pour mettre de l'ordre dans notre maison, mais le contexte ne me paraît pas avoir laissé de choix à ceux qui étaient là.

Dans la comparaisons des chiffres, les adversaires de M. Desmeules se livrent à plusieurs fantaisies. On a un goût fou de voir comment vivent les voisins, et comme l'herbe des autres paraît toujours un peu plus verte, ils en concluent vite que c'est le marasme chez-nous.

Je savais par les chiffres fournis à l'Hôtel de ville, qu'Alma avait un taux de taxe per capita de quelque \$13. J'ai été tout surpris d'apprendre que dans une autre comparabilité c'était \$43.30, et c'est là que j'ai fouillé. J'ai découvert que le per capita établi par M. Pierre Franche dans son rapport de la gérance pour 1964 a suivi exactement le procédé des statisticiens gouvernementaux. C'est-à-dire que dans une ville donnée, on prend le montant total de la taxe perçue on enlève la part de taxe payée par le secteur industriel et ce qui reste devient le "per capita", parce que dans l'esprit du gouvernement "le per capita" est ce que paie le petit contribuable. Dans cette perspective... si on décide de faire un tableau comparatif, il faut s'assurer que tout le monde est servi sur le même pied.

Et maintenant, aux urnes lundi. Votez nombreux et en conscience. Votez dans un esprit d'unité indispensable aux nouvelles aspirations d'Alma, à quelques mois de son centenaire. Mardi il nous faudra nous redonner la main, et marcher dans les cadres que le peuple, "souverain d'une journée" aura bien voulu se donner.

Rosaire Pelletier

LE LAC-ST-JEAN

Le Ministère des Postes à Ottawa a autorisé l'affranchissement en numéraire et l'envoi comme objet de deuxième classe de la présente publication

Editeur: Leopold Tremblay.
Directeur: Rosaire Pelletier.

Publicitaire: René Maltais tél.: 662-5359
Chef du tirage: Ghislain Moffatt, tél.: 662-9162

Membre de l'Ass. des Hebdomadaires de Langue Française du Canada.

Imprimé par: LES IMPRIMEURS DU LAC ST-JEAN LTEE.

Alma: 290, rue Scott, Alma - Téléphone: 662-2539

Les Remous du Lac..

M. Léonce Desmeules en a échappé une bonne dimanche soir, quand il a dit qu'un de ses matelots "avait le mal de maire".

☆☆☆

La machine à glace commandée par la Corporation des Loisirs pour l'aréna d'Alma, doit arriver le 10 novembre, selon le vice-président, M. Henri Tremblay.

☆☆☆

La Corporation a également prévu l'achat d'un tracteur pour traîner cette machine à glace. Elle a de plus acheté une petite souffleuse à neige pour l'entretien des patinoires ouvertes. C'est vraiment le début du "service des parc" pour Alma.

☆☆☆

Une cérémonie d'envergure est prévue pour le 14 novembre à Alma, dans le cadre de l'Armistice. Des représentants de tous les coins de la région seront présents. Nous en reparlerons la semaine prochaine.

☆☆☆

Les Cadets Coeurs-Vaillants sont en pleine campagne de recrutement. Les jeunes que la chose intéresse ont toute la semaine pour donner leur nom soit à M. Salvador Poirier, Marcel Munger, Martin Gaudreault ou Jocelyn Pelletier.

☆☆☆

Les policiers d'Alma ont défait le Boily & Cie mardi soir au hockey, au compte serré de 13 à 12. Les policiers avaient à peine une demi-douzaine de joueurs en uniforme. Bertrand Morrissette s'est illustré pour les vainqueurs avec 4 buts.

☆☆☆

En parlant des policiers, Laval "Molson" Tremblay nous prie de souligner qu'il apprécie la diligence avec laquelle les agents de la sûreté d'Alma ont pincé sur le fait les quatre voleurs qui tentaient de s'infiltrer dans son entrepôt du rang 7, la semaine dernière.

☆☆☆

Cela me rappelle que l'ancien gardien des Canadiens, Jacques Plante, avait été impressionné par le travail de nos agents de la paix, quand il est venu à Alma l'été dernier. Il avait même pris l'initiative d'écrire une lettre à ce sujet au directeur Antoine Lavoie.

☆☆☆

Luc Tessier a rompu le silence qui l'entourait. Il nous a écrit la semaine dernière pour dire qu'il se porte à merveille. Selon toute vraisemblance, il jouera au hockey cet hiver à Mont-Joli et non à Matane. Gilbert "Furie" Harvey doit en fait autant.

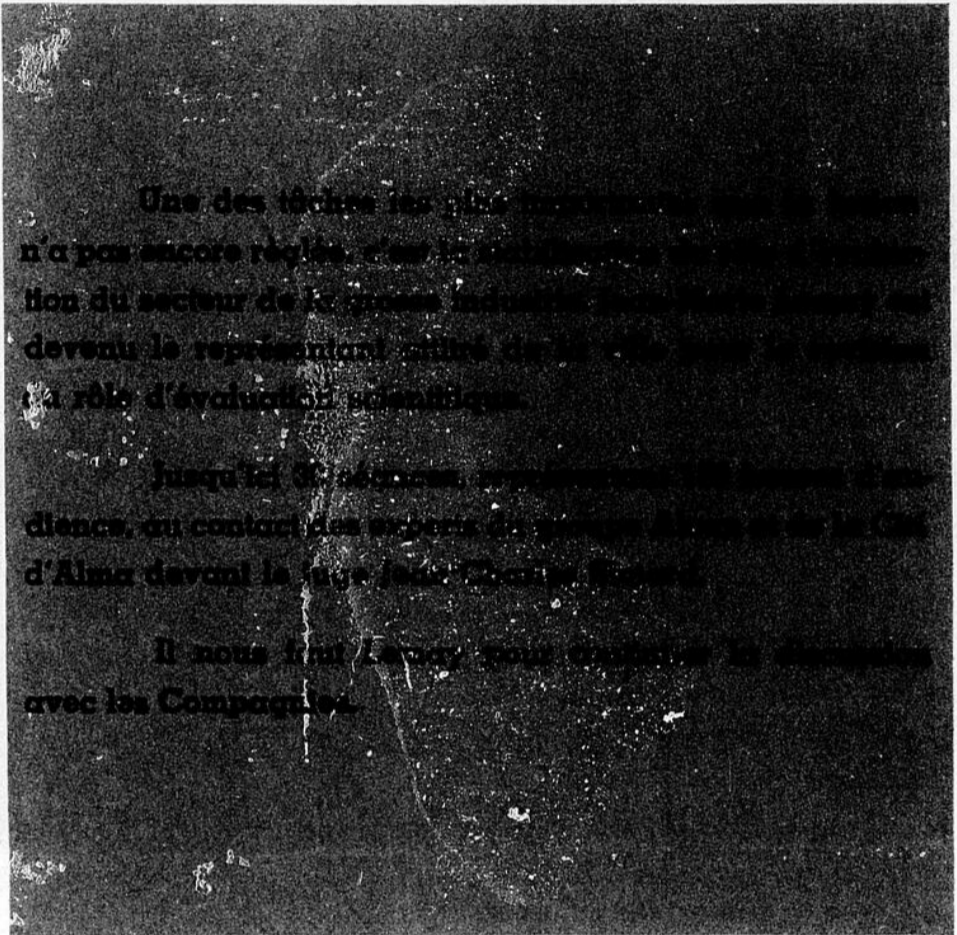
☆☆☆

Reçue également, une lettre de Vianney Duchesne, qui continue d'étudier à Montréal, en fonction d'une carrière en journalisme. De sa part, salutations aux amis d'Alma.

☆☆☆

Par ailleurs, Madame Jean Allard (la mère de Jacques) n'a pas oublié les gens du lac. Elle nous a réservé cette semaine un abonnement au journal Le Lac St-Jean, pour rester en contact avec les amis et les nouvelles du coin.

Une expérience précieuse



LA CITE D'ALMA A BESOIN DE

LEMAY

AU QUARTIER CENTRE

Nomination à la Familiale



M. Guy Carrier délégué général du Québec à le plaisir d'annoncer la nomination de M. Réal Simard au poste de gérant de district pour les comtés Lac St-Jean et Roberval. Pour information veuillez signaler 662-4166.

Toutes les fiancées auraient avantage à acheter leurs faire-parts chez:

**LES IMPRIMEURS DU
LAC-ST-JEAN, Ltée**
290, rue Scott Alma
Tél.: 662-3741

Devenez vendeur à temps partiel



pour le journal
Le Lac St-Jean
Très bonne commission.

Nous avons besoins de représentants pour les secteurs:
St-Bruno et les deux Hébertville, St-Jérôme, Desbiens, Ste-Croix, St-Gédéon, St-Coeur-de-Marie, St-Henri, Ste-Monique, L'Ascension, St-Nazaire, St-Léon, Notre-Dame du Rosaire.



Communiquer avec
662-2589
290, rue Scott Alma

Le festival Maria Chapdelaine

gagne de nouveaux lauriers

(Roaire Pelletier)

On est enclin à ne pas vouloir utiliser les qualificatifs usuels pour décrire cet autre éclatant succès que vient de remporter le Festival Maria-Chapdelaine. Cette semaine culturelle, lancée pour la deuxième année à Alma, s'inscrit comme l'une des plus belles initiatives du genre. Si on fait un joint avec le Symposium de Sculpture Melchels inaugurée en août dernier, on en déduit qu'Alma fait un sérieux effort depuis quelques années dans le sens du loisir qui divertit et forme en même temps.

Chant-chorale, danses folkloriques, exposition de photographies, concert, théâtre tout était en place. De quoi satisfaire tous les appétits, et encore. Le problème c'est de ne rien manquer, mais ça ne constitue pas une charge contre le Festival, loin de là. Je pense avoir déjà dit que j'aime beaucoup le caractère régional du Festival Maria Chapdelaine. De partout on tient à s'inscrire à cette manifestation dont le sérieux constitue une reconnaissance au talent. Sur ce plan Alma s'est fort bien classé dans tous les domaines. C'est consolant pour ceux qui travaillent dans ces groupes. Ce l'est aussi pour ceux qui apportent leur aide, comme la Corporation des Loisirs d'Alma qui a amorcé cette année un vigoureux programme d'encouragement aux choses artistiques, programme qui prendra forcément de l'ampleur à la lumière des résultats obtenus au Festival.

J'ai eu l'occasion de suivre de plus près les représentations de théâtre. J'en déduis que le mouvement lancé l'an dernier par Muguette Lamirande (L'Airel) et plus tard par Denis André (le TPA) porte déjà des fruits que nous serions fondés d'attendre un peu plus tard.

L'adjudicateur Roger Citerne n'avait que des éloges pour le théâtre régional, qui cette année a versé dans le contemporain, le théâtre choc. M. Citerne a tenu à préciser que pour une foule de raisons la participation théâtrale à ce genre de compétition devient une gageure, même pour des professionnels.

Voici comment les prix de la section théâtre ont été distribués:

Meilleure production, Les Arlequins de Jonquière, section étudiante (Le véridique procès de Barbe-Bleue) et L'Airel d'Alma, section adulte (Système deux); meilleure

présentation visuelle, Les Arlequins de Jonquière, section étudiante, et le T.P.A. d'Alma, section adulte; meilleur metteur en scène, Ghislain Bouchard (La Coqueluche de Chicoutimi), section étudiante, et Denis André T.P.A. d'Alma, section adulte; meilleur interprète féminin, Lise Lacroix (La Coqueluche), mention à Anne-Marie Gagné (La

Coqueluche), section étudiante, et Muguette Lamirande (L'Airel), section adulte, avec mention à Maude Harvey, de la même troupe; meilleur interprète masculin, Roligüe Villeneuve (Les Jeunes Théâtres de Chicoutimi), section étudiante, et Michel Dumont (La Marmite de Jonquière), section adulte. Le trophée du spectateur a été remporté

par Mlle Lisette Claveau, d'Alma, et M. Armand Leboeuf, de Saint-Jérôme.

Et comme ça, on aura toujours raison de dire qu'une pièce de théâtre est une expérience sur le cœur humain. Expérience extrêmement enrichissante pour ceux qui montent sur les planches et les autres qui les regardent évoluer.

RECOMPENSE...



AU MERITE...



LE BRAS DE LA JUSTICE

(René Maltais)

Gaston Moisan d'Alma qui s'était évadé de la prison de Hull le 18 oct. s'est rendu à la police jeudi dernier. Moisan avait pris la clef des champs avec Ghislain Hudon qui s'est lui aussi livré à la police quatre ou cinq jours après son évasion. Selon la Sûreté provinciale du poste d'Alma, Moisan était dans la région depuis plusieurs jours couchant dans la forêt ou dans les granges. Il semblait très fatigué lors de sa capitulation et nul doute que la bordée de neige tombée la dernière nuit de son aventure l'a aidé dans sa décision. Le fugitif a été transporté à Québec la même journée.

"Y'a pas d'erreur Molson c'est la meilleure", mais il est toujours préférable d'acquiescer une facture quand on veut s'en procurer. Si trois individus de Jonquière s'étaient inspirés de cette phrase, ils jouiraient présentement de leur pleine liberté.

Ces trois récidivistes de Jonquière ont tenté de commettre un vol avec effraction dans la nuit du 26 au 27 octobre à l'entrepôt de la brasserie Molson située dans le rang 7 à Alma. Mal leur en prit puisque l'entrepôt est relié directement au poste de police par un système d'alarme des plus perfectionnés. La patrouille nocturne du directeur Lavoie s'est rendue immédiatement sur les lieux pour ainsi prendre le trio sur le fait. Les trois hommes ont été remis à la sûreté provinciale d'Alma. Ils ont comparu jeudi matin devant le Juge

André Gauthier. Ils ont choisi d'être jugés devant un juge et 12 jurés. Leur enquête préliminaire a été fixée au 4 novembre et aucun cautionnement ne leur a été accordé.

Un jeune homme de St-Bruno accusé d'assaut grave a vu sa sentence remise à janvier. Me Gaston Harvey agissant pour la défense a expliqué au juge que malgré une feuille de route assez chargée, le jeune homme démontre depuis quelque temps une conduite irréprochable et qu'il occupe présentement un emploi stable. Il a de plus affirmé que le prévenu avait pris arrangements avec la victime et que les dommages avaient été remboursés. Le juge Gauthier ayant pris connaissance de tous ces faits a donc décidé de remettre sa sentence à janvier en signalant à l'accusé qu'il ne doit pas s'attendre à une sentence suspendue mais que sa conduite d'ici ce temps influencera sûrement sa décision.

L'article 20 des règlements de la Commission du transport dit qu'il faut se procurer un permis pour opérer un transport.

Pour ne s'être pas conformé à cette loi, Georges-Henri s'est vu accuser d'avoir opéré sans ce permis et ce à deux reprises. Il a été condamné à \$20.00 d'amende sous chaque chef plus les frais ou 15 jours de prison.

UNE ACCOMODATION DU CANADIEN NATIONAL SPECIALEMENT POUR LE LAC ST-JEAN

Le nouvel indicateur du Canadien National - dont la publication coïncide avec le retour à l'heure normale au pays - revêt un intérêt particulier cet automne pour les lecteurs de la région du lac Saint-Jean, puisqu'il inclut un train du samedi soir dont le départ a été étudié pour les amateurs de hockey professionnel de cette même région. En effet, le CN a modifié l'horaire de l'un des deux trains réguliers pour le Saguenay et le lac Saint-Jean. Ce train partira maintenant à onze heures le samedi soir de la gare Centrale, à Montréal, ce qui permettra aux passionnés du hockey qui ont

pu la même soirée admirer les haut faits de leurs joueurs préférés de reprendre le chemin du foyer le même soir.

Evidemment, le changement le plus important qui émerge du nouvel indicateur, c'est l'abandon des services en commun du CN et du CP.

A la suite de cette décision, M. Pierre Delagrave, vice-président des Ventes et Services voyageurs du CN, a annoncé que le trajet Montréal - Toronto sera bientôt franchi à une vitesse jamais atteinte jusqu'à présent dans l'histoire ferroviaire canadienne.

La principale innovation du projet: la mise en circu-

lation du train RAPIDO (no 29 et no 30) qui part tous les jours de Montréal et de Toronto, sauf le samedi, à 4 h. 45 de l'après-midi. Il relie les deux villes en quatre heures 59 minutes. Un record!

A l'époque des fêtes de Noël et de Pâques, il y aura le PREMIER (no 7 et no 8). Ce train fera le trajet en cinq heures 30 minutes. Le PREMIER quittera Montréal à 9 h. 25 du matin et Toronto à 10 h. 10 du matin.

Aucun de ces trains n'arrêtera pour prendre ou laisser des voyageurs en route. Ils effectueront uniquement des arrêts de service à Belleville et à Brockville.



Tremblay Assurance Ltée

ASSUREURS — UNDERWRITERS

PERSONNELLE COMMERCIALE ET INDUSTRIELLE

650, Boul. Dequén, Alma

Représentant exclusif: Ass. U.C.C.

Vie-Familliale

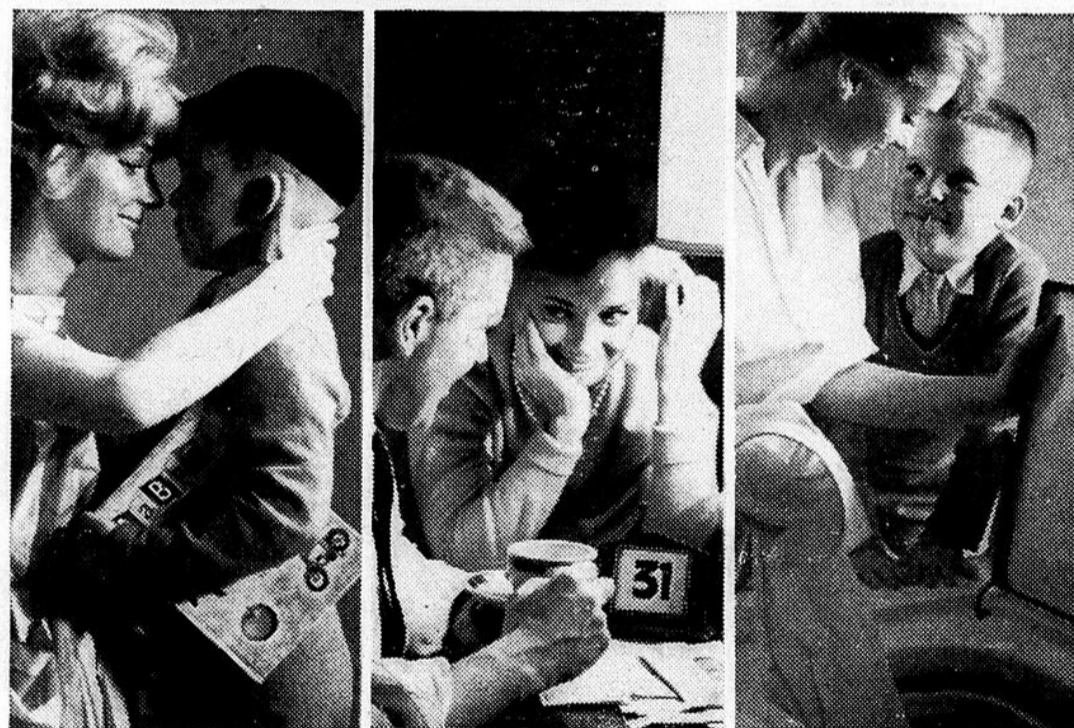
Groupe

Accident-Maladie · Fond de Pension

662-3113

662-5492

662-7657



la banque au service de votre famille

Les services professionnels — et les conseils — de la Banque Royale sont à la disposition de l'ensemble de votre famille comme à chacun de ses membres en particulier. Conseils pratiques?

Par exemple, comment utiliser notre "méthode 2-comptes" pour économiser régulièrement; comment régler vos factures à peu de frais (10¢ par chèque) avec un compte de chèques personnel; comment emprunter à bon compte avec un prêt plan à terme; comment disposer de coffrets de sûreté, de mandats personnels, de chèques de voyageurs, etc.

Documentation sur demande. Profitez de tous les services de la Banque Royale.



BANQUE ROYALE

Succursale à Alma: J.-H.-D. Leblanc, gérant

Abonnez

vous
au

LAC-ST-JEAN

Pour toutes vos prescriptions

Tél.: 662-5342

PHARMACIE
N. SIMARD ENR.

Normand Simard, B.A. B.Ph. L. P.H.

Esthétique d'Alma Enr. Mlle Yolande Tremblay Esthéticienne Visagiste

20, Sacré-Coeur

Tél.: 662-6445

TOUS LES JOURS A VOTRE SERVICE

En direct et en différé à Radio-Canada

LIONEL DUVAL AIME SON METIER

PAR GISELE THEROUX

Lionel Duval fait partie de l'équipe des commentateurs sportifs de Radio-Canada. Et c'est là, dans la salle de repos des annonceurs, au onzième étage, de l'immeuble du boulevard Dorchester, qu'il nous avait donné rendez-vous.

La carrière de Lionel Duval a débuté au poste CKCH à Hull. En 1961, il entra à Radio-Canada, à Ottawa où, au poste CBOFT, en plus du travail habituel du commentateur sportif, il décrivait les joutes de hockey.

La description d'une joute de hockey, nous ayant toujours impressionnée, nous demandons à Lionel Duval si ce travail est bien exigeant. « En effet, je me suis amusé, un jour, à l'aide d'une machine électronique, à calculer le

nombre de mots prononcés par le commentateur au cours de la description d'une joute. Il s'agit de quelques

Lionel Duval



millions".

Très bientôt, plus précisément le 23 octobre, nous retrouvons Lionel Duval à la Soirée du hockey télévisée le samedi à 8 h. 30 du soir, au cours de laquelle il interviewera des vedettes sportives, des vedettes sportives, des invités. Quelque chose de nouveau pour la prochaine saison: Lionel Duval compte bien sortir du Forum... entraîner les téléspectateurs, ici et là, à travers la province et interviewer les gens sur ce qu'ils préfèrent.

— L'idée est excellente; n'avez-vous pas l'impression que les amateurs de hockey savent tout sur leurs vedettes préférées?

— Aussi, cette année, leur présenterons-nous beaucoup de technique. Et les jeux au ralenti, qui sont extrêmement instructifs et captivants. Sans doute, rencontrerons-nous aussi et encore des vedettes de notre sport national, mais derrière l'athlète, le sportif que tout le monde connaît, nous essaierons de faire voir l'homme.

— Vous parlez avec enthousiasme de ce sport; est-ce que le hockey est votre sport favori?

— En effet; et surtout vu à la télévision, c'est un véritable spectacle.

Un commentateur sportif, fut-ce à Radio-Canada, n'est pas nécessairement un grand amateur le sports lui-même; et pour plusieurs raisons. D'abord, il y a le problème de temps matériel. Puis, les heures irrégulières qui les empêchent de faire un tas de chases qu'ils aimeraient faire. Il semble bien, toutefois, que Lionel Duval réussisse à trouver le temps pour jouer régulièrement une bonne partie de golf.

Lorsque Lionel Duval arriva à Montréal, il y a deux ans, il fut frappé par le ton "professionnel" des émissions sportives, ton qui est maintenu par tous les membres de l'équipe des annonceurs.

Si Lionel Duval se plaît dans ce métier de commentateur sportif, il en connaît bien les exigences qui sont connaître le sport dont il beaucoup plus vastes que celles qui lui demandent de bien parler. Il doit se tenir sans cesse à la fine pointe de l'actualité dans le monde.

Une autre petite exigence, c'est de toujours traiter de la même façon tout le monde

de qu'il rencontre et de faire abstraction de ses préférences personnelles. Lors de la description d'une joute, par exemple, il faut garder le ton professionnel même dans les moments d'enthousiasme ou d'euphorie. Ça, c'est quelque chose!

Les auditeurs retrouveront aussi Lionel Duval au cours de la série du Baseball, série qu'il décrira, et aussi à l'émission nouvelle Face à la musique le lundi soir à 8 h. 30.

— Que vient faire un commentateur sportif à cette émission, qui est un jeu-questionnaire?

— La plupart des commentateurs sportifs ont un "accoté" de ce genre. Personnellement, je trouve cela très intéressant. Sortir du domaine spécifique, où nous passons nos journées, est très agréable. Et aussi, j'apprends. C'est donc très important pour moi.

Si le sport professionnel intéresse au plus haut point Lionel Duval, ce dernier ne s'intéresse pas moins au sport amateur. Lionel Duval aime son travail de commentateur sportif et cela nous vaut sans doute d'apprécier chacune de ses apparitions à la télévision où, le plus naturellement du monde, il fait preuve d'une compétence évidente.

Miville met le cap sur les Antilles



■ Novembre, habituellement, mois des morts, mois de pluie glaciale ou de neige, de froid, d'ennui mortel. Le mois idéal pour filer vers le sud, vers les pays de soleil! Si vous avez pris vos vacances à l'été, il faudra bien vous résigner à pester contre notre sale climat de novembre. Pourtant, rien ne vous empêche de faire une brève incursion aux Antilles, en compagnie de Paul Legendre, le mardi matin à 9 h. 15, ou encore avec l'équipe de Chez Miville, lorsque nos gais lurons seront de retour et qu'ils nous feront entendre les trois émissions enregistrées au cours de leur croisière dans les îles.

A propos du voyage de Chez Miville, Paul Legendre nous disait, deux semaines avant le départ: « Nous avons du travail à abattre avant de partir. Comme nous serons absents plus de dix jours, il faut enregistrer huit émissions qui seront diffusées durant notre voyage. Ce qui veut dire que, certains jours, il y aura trois enregistrements: un le midi et deux en soirée. Quand nous partirons, je crois que l'équipe au complet aura vraiment besoin de repos. »

Pourtant, même à bord du France, l'équipe devra travailler encore, puisque deux émissions de Chez Miville seront enregistrées

très durant la croisière et, une fois à la Martinique, une troisième émission sera réalisée à l'issue d'un banquet martiniquais auquel participeront les notables de l'île. Cette émission nous parviendra de l'hôtel Bakoua, un des hôtels les plus modernes de Fort-de-France.

Paul Legendre nous dit encore: « Pour la première fois au cours de ses voyages, l'équipe de Chez Miville emmène avec elle un artiste invité. Nous avons songé à Jean Rafa. Il est amusant, plein de verve et de fantaisie et il ne manque pas d'imagination. Par exemple, il veut composer expressément pour la croisière une opérette canado-martiniquaise à laquelle participeront les membres de l'équipe et les voyageurs. Je crois que ce sera très divertissant. »

On sait déjà que l'équipe de Chez Miville quittera Montréal le 10 novembre pour revenir le 23. A bord du France, l'équipe enregistrera deux émissions, le 14 et le 16 novembre. Au retour de l'équipe, les auditeurs du réseau français de Radio-Canada pourront profiter un peu des plaisirs du voyage aux Antilles, en écoutant les bonnes blagues que Miville Couture, Jean Mathieu et Jean Morin auront racontées aux Martiniquais et aux Guadeloupéens.

Prix Ondas à Madeleine Gérome



« Qualité et bon goût »: telles sont, selon un critique montréalais, les caractéristiques de la série radiophonique de Radio-Canada: Une demi-heure avec..., réalisée par Madeleine Gérome. C'est assurément l'avis du jury qui préside au choix du Prix Ondas, accordé ces jours-ci à Madeleine Gérome pour sa populaire série.

On connaît le prestige du Prix Ondas en Europe. On dit même que ce festival de la radio et de la télévision dépasse en faste la remise des Oscars, à Hollywood. Organisé par la revue Ondas, organe de la Société espagnole de radiodiffusion, le festival se clôture chaque année par l'attribution du Prix Ondas aux meilleures réalisations radiophoniques venant de l'étranger.

En attribuant son prix à Une demi-heure avec..., Ondas consacre officiellement l'excellence du travail de Madeleine Gérome.

Toujours là - avec de l'argent

\$50. à \$2,500.

ou plus

NIAGARA FINANCE COMPANY LIMITED

Edifice Collard
215, rue Sacré-Coeur

Tél.: 662-6491



NF-65-1F

L'élection municipale d'Alma

Elle surpasse l'autre en intérêt

NDR — Cet article a été donné hier après-midi sur les ondes du poste CBJ de la Société Radio-Canada, à Chicoutimi. Le responsable de l'émission LES ACTUALITES nous avait demandé une analyse très neutre de la situation spéciale qui prévaut à Alma, la perspective du double scrutin le 8 novembre.

Quand il y a quelques semaines M. Lester Pearson plongeait le Canada dans de nouvelles élections pour le 8 novembre, on s'est interrogé d'une façon spéciale dans la cité d'Alma. Selon une disposition gouvernementale les villes régies par la nouvelle loi des cités et villes ont eues élections tous les trois ans, le premier lundi juridique de novembre. Pure coïncidence, le premier lundi de novembre étant férié, on se retrouvait à Alma avec deux séances de votation pour la même journée.

La première réaction fut que l'appel aux urnes municipale allait être noyé dans le bruit forcément plus considérable de la campagne fédérale. On craignait alors que les contribuables se désintéressent de la lutte municipale et on parlait tout de suite d'un grand nombre possible de sièges concédés par acclamation. La réalité est toute différente. Aidée par une presse hebdomadaire locale qui a mis l'accent fort sur la campagne municipale et par d'autres médias d'information qui en ont fait autant, l'enthousiasme s'est créé petit à petit autour de l'élection municipale.

Le MPA (mouvement des modérés professionnels d'Alma) a lui aussi contribué à relancer l'intérêt pour les élections d'Alma en présentant un opposant au maire sortant et des candidats dans presque tous les quartiers de la ville. Tant et si bien qu'une bonne vingtaine de personnes se disputent les 8 sièges qui restent disponibles autour de la table municipale d'Alma. Deux des trois sièges du quartier Naul et celui du quartier Riverbend ont été comblés par acclamation.

Le mouvement d'enthousiasme pour les élections d'Alma paraît avoir atteint son comble dimanche dernier, alors que les deux fractions qui veulent prendre d'assaut l'Hôtel de ville d'Alma ont rencontré le public par le vieux truchement d'assemblée publique dans la même salle de St-Jude, en alternance l'après-midi et le soir.

Dira-t-on que les gens d'Alma font les choses à l'américaine quand il s'agit d'élections. Toujours est-il que tout l'appareil spectaculaire moderne était mobilisé. De puissants haut-parleurs répercutaient les discours en dehors de la salle et on avait même retenu les services de la radio locale pour rejoindre le plus gros public possible. Et comme de juste, des orateurs à la dizaine s'adressant tantôt avec vigueur, tantôt avec calme à un auditoire nombreux et attentif.

L'orchestration municipale comprend en outre plus d'une vingtaine de circulaires dont quelques uns ont été distribués à la grandeur de la ville. Publication de quartier ou de ville, chacun explique son attitude et sa conception de la chose municipale. Les journaux et la radio ont aussi leur large part de message électoraux à transmettre à leurs habitués. Il n'y a qu'à la télévision que les candidats de la campagne municipale ne se sont pas rendus. Par une sorte d'entente tacite, on a convenu que l'élection d'Alma était un événement de caractère strictement local et qu'il n'y avait pas lieu de discuter les problèmes d'Alma à la face de toute la région. D'autant plus que ce secteur de la publicité est déjà largement utilisé pour la campagne fédérale.

Des centaines de personnes ont promis leur appui aux candidats à l'échevinage et aux deux de la mairie. On parle de l'élection d'Alma partout: dans les restaurants lors de "pose-café qui se multiplient", dans les magasins, sur la rue. Cette fièvre paraît même avoir débordé les cadres de la cité d'Alma où elle voulait se confiner. Dans les autres villes de la région on semble avec les yeux sur l'élection que doit subir le premier conseil de la fusion.

On sait qu'elle est entourée de thème énergiques, exposés par deux candidats à la mairie qui n'ont rien en commun, lesquels ont fini par donner le ton à toute la campagne.

Le plus extraordinaire dans tout cela c'est la campagne fédérale qui est coïncée et ne trouve plus les moyens d'attirer sur elle l'attention du public. Un des cinq candidats au poste de député à Ottawa,

a même pris cette semaine l'initiative de convoquer ses opposants autour d'une table avec les journalistes locaux. Il estime qu'il y a actuellement dans le comté lac St-Jean 30% d'indécis ou de gens à qui la campagne fédérale ne dit rien. Pour les motiver, il propose que tous les candidats se retrouvent dans une même assemblée, exposant leur programme respec-

tif dans un ordre préalablement établi et dirigé par un président aussi impartial que possible. Voilà donc le visage électoral d'Alma, quatre jours seulement avant le double scrutin. Les appelés sont nombreux et parlent fort. On pense alors à ce mot d'Emile Bersot "il faut aller à la vie comme on va au feu, bravement, sans demander comment on en reviendra".

A LA MAIRIE D'ALMA



JULES COLLARD

notre programme :

- 1- MUNICIPALISATION DE L'ELECTRICITE DANS TOUTE LA VILLE.
- 2- REDISTRIBUTION DES QUARTIERS, recommandé par la ligue des Propriétaires et la Chambre de Commerce.
- 3- NOUS RETABLIERONS LE REGLEMENT DE COLLECTION DE L'EAU ET DES ORDURES MENAGERES EN MEME TEMPS QUE L'ELECTRICITE ET ENLEVERONS L'OBLIGATION DE RESPONSABILITE AU PROPRIETAIRE, aussitôt que le réseau électrique sera unifié.
- 4- ENQUETE PAR UN INGENIEUR EN ADMINISTRATION ET SPECIALISTE EN ETUDE DES TACHES POUR CONNAITRE LES CHANGEMENTS POSSIBLES DE STRUCTURE NECESSAIRE.
- 5- POURSUIVRE L'AMENAGEMENT DE LA PETITE DECHARGE PAR TRAVAUX D'HIVER & PARC ADJACANT.
- 6- POURSUIVRE LA REALISATION DU PROJET D'EDIFICE DE CONFEDERATION.
- 7- REALISATION D'UN PARC INDUSTRIEL.
- 8- STABILITE EQUILIBRE FINANCIER.
- 9- ETABLIR UN BUDJET D'IMMOBILISATION A LONG TERME.

A LA NOUVELLE

Pharmacie

J.-E. Breton Enr.

Vos prescriptions sont remplies avec soins

Egide Breton, B.A., B.Ph., L.Ph.

TEL.: 662-7580

boul. Dequen

Alma

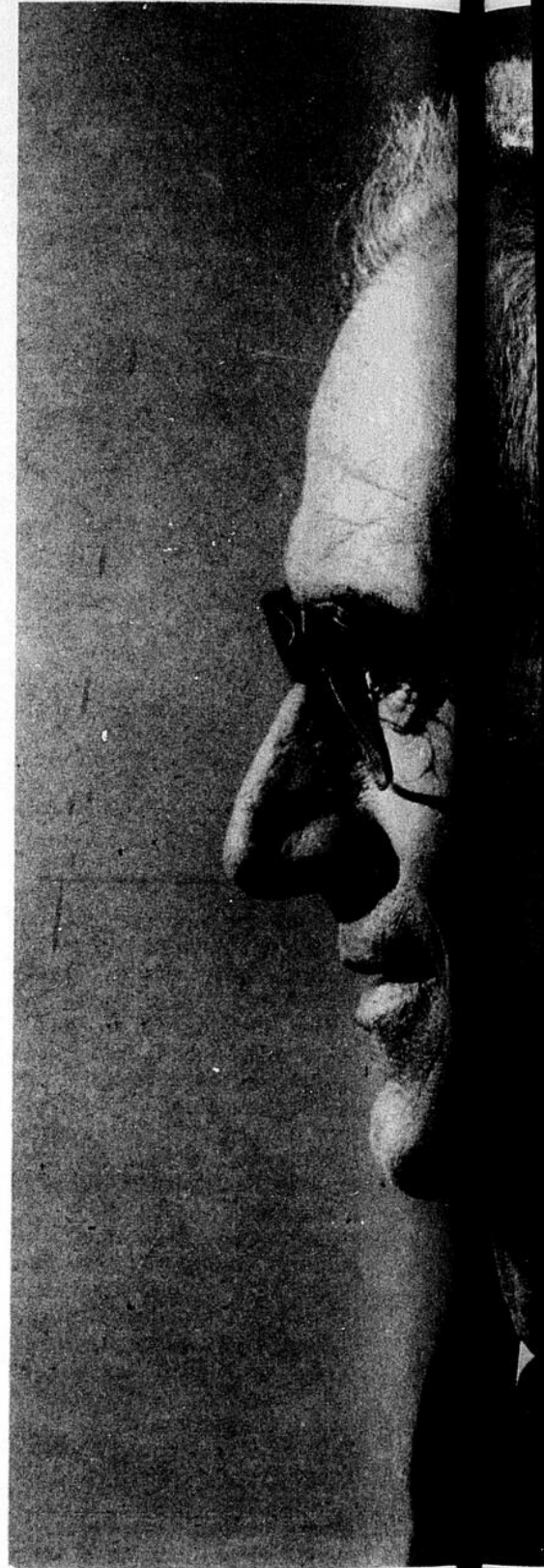
Qu'en pensez-vous?

Moyenne des dépenses d'administration des services dans les villes de 15.000 à 25.000 âmes:	
● A Alma avant fusion	39.77
A Alma 1965 sans les revenus de l'électricité	81.76
	75.00

Vers le Centenaire d'Alma

HIER

- municipalisation de l'aréna et transformation complète de l'édifice
- règlement de l'épineux problème des résidents de St-Luc, sans passer par la taxe spéciale qui aurait pu se répercuter sur 20 ans
- par le truchement des travaux d'hiver, l'administration Desmeules fait verser un million 610 mille dollars en salaires pour les citoyens d'Alma.
- tous les engagements des conseils antérieurs sont respectés.
- l'Edifice de la Confédération est accepté.
- plan directeur pour le développement rationnel d'Alma.
- amélioration des conditions de travail pour tous les employés municipaux



pour l'UNITE

Léonce e

A la maie

Sous le signe du dynamisme

DEMAIN

- construction d'un réservoir d'eau pour rétablir la pression d'eau dans les hauteurs des quartiers Est et Ouest.
- suite au plan directeur: acquisition progressive des espaces verts recommandés par ce plan pour les parcs et les terrains de jeux.
- continuation du plan de trois ans pour éclairer adéquatement la ville d'Alma.
- homologation graduelle des propriétés pour le Boulevard des Cascades.
- amélioration des voies d'accès par St-Joseph et des voies de dégagement du centre-ville.
- Stabilisation de l'organisation des loisirs à l'échelle des quartiers et de toute la ville.
- Reprendre l'étude de la répartition des quartiers.

Si les propriétaires d'Alma décident de donner l'accès du vote aux locataires, le règlement de la perception de la taxe d'eau sera supprimé immédiatement et redeviendra la responsabilité des locataires.

Desmeules

Comité d'Alma

le PROGRES

Organisation Léonce Desmeules

En vedettes cette semaine

*Hotel
Union*

Du lundi au samedi
"Les Flamingos"
et
Reine Harvey

Rue Sacré-Coeur

Alma

Jeudi - Samedi

Le trio du Rythme

Vendredi

Danses Canadienne

Dimanche

Buffet froid ou chaud
à \$1.50

Quartier Isle-Maligne

Alma

*Hotel Motel
Les Cascades*

Lundi au samedi

"LES

ETINCELLES"

"Les Gogos Girls"

Boul. Pie XII

Alma



Dans le
Quartier
Ouest

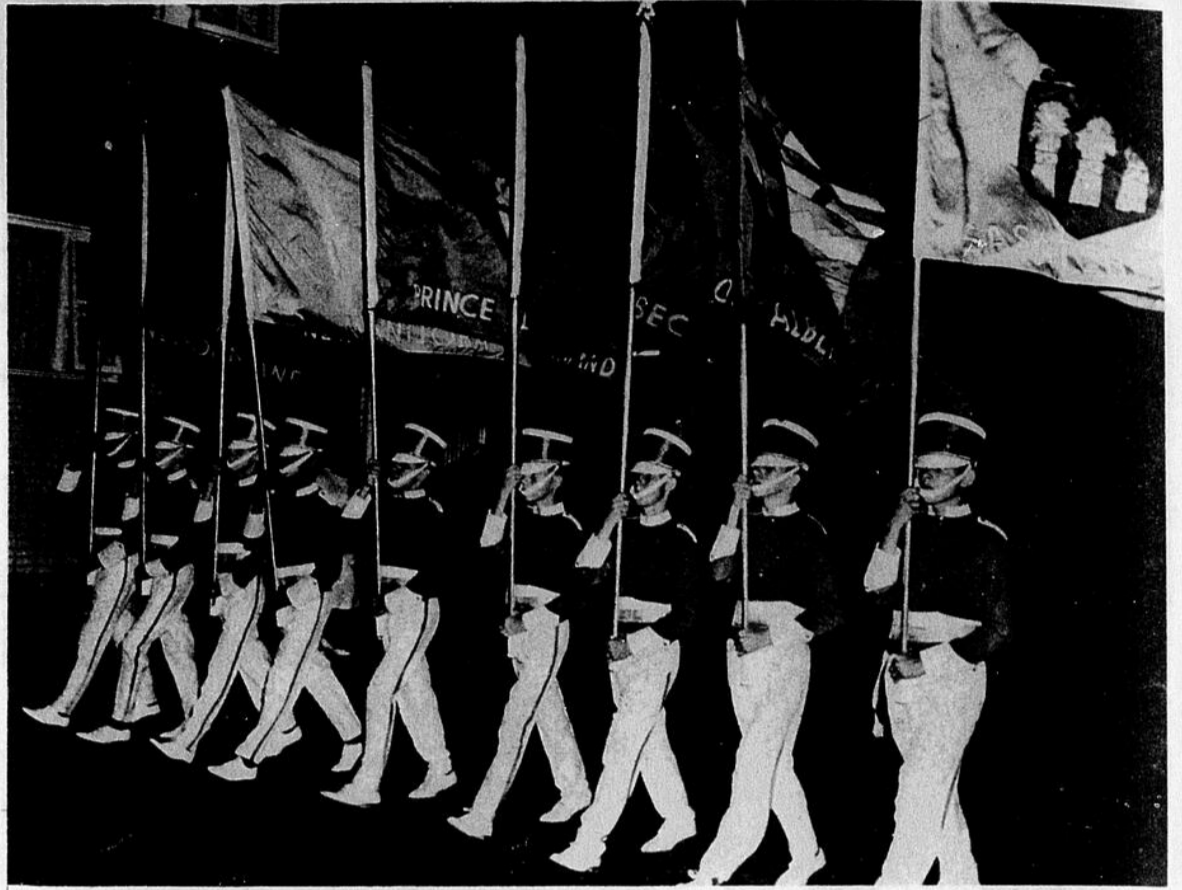


Votons

Roger Parizeau

c'est l'homme
qu'il nous faut

RECRUTEMENT



Les Cadets Coeur-Vaillant d'Alma sont en campagne de recrutement cette semaine. Les jeunes qui veulent rejoindre les rangs de ce groupe dynamique et représentatif peuvent

communiquer aux endroit suivants: M. Salvador Poirier 662-2510; Marcel Munger 662-6053; Jocelyn Pelletier 662-5902; Martin Gaudreault 662-5591. Il suffit d'être âgé de 14 à 18 ans.

VOTONS L'HOMME



VOTONS

Lessard Marcel



Organisation Marcel Lessard

LA LIGUE DES PROPRIOS

"ETRE PRESENTE AU CONSEIL"

La Ligue des propriétaires d'Alma a fait parvenir il y a quelques jours aux candidats à l'échevinage d'Alma de même qu'à la mairie. Elle y établit sa conception du prochain conseil et le rôle qu'elle aimerait à y jouer.

Le manifeste souligne tout d'abord que la ligue des propriétaires veut jouir de l'estime des membres du Conseil et qu'elle veut jouer auprès de lui le rôle du collaborateur honnête et dévoué. "Former une équipe solidaire dans une atmosphère de confiance mutuelle et d'harmonie" semblent les principales préoccupations de la ligue.

Pour enchaîner dans cet ordre d'idées, la Ligue suggère à l'agenda initial des administrateurs de demain, les recommandations suivantes:

— Redistribution des Quartiers - Territoire de la Cité subdivisé en deux secteurs (Alma-Nord et Alma-Sud) avec 8 échevins et 4 quartiers par secteur.

— Prêter une attention toute spéciale à la recommandation de la Ligue concernant le Terrain de Partalma Cie et entamer dialogue avec la Ligue à ce sujet.

— Avant de prendre position définitive, procéder à une étude plus complète par des experts impartiaux et hautement qualifiés le savoir s'il y va des intérêts des contribuables que la Cité vende

ou non son réseau électrique. — Maintenir le principe de la Gérance Municipale.

— Pouvoirs plus autonomes à la Commission d'Urbanisme avec représentant officiel de la Ligue au sein de cette Commission.

— Nomination d'un secrétaire permanent à la Commission d'Urbanisme lequel pourrait également agir en qualité de surveillant dans l'application du Plan Directeur.

— Procéder à l'approbation immédiate des grandes lignes du Plan Directeur présentement déposé.

— Poursuivre le plus rapidement possible l'aménagement de la Rivière Petite Décharge.

— Exemption de taxes sur la machinerie. Dans l'intérêt commun des contribuables et jusqu'à ce que le Rapport Bélanger soit rendu public, La Ligue s'oppose catégoriquement à toute exemption de taxes sur la machinerie.

— Représentant officiel de la Ligue au sein de la Corporation des Loisirs de la Cité.

Ce sont là des recommandations immédiates auxquelles la Ligue les Propriétaires voudrait, Messieurs les Canadiens que vous accordiez haute considération et que vous y prêtiez engagement.

La Ligue des Propriétaires d'Alma
Raymond Fortin, prés.

Le Dr Jules Simard, O.D.

avise la population que son bureau sera fermé du 8 au 25 nov.



AVIS

REGIE DES ALCOOLS DU QUEBEC

Avis est par la présente donné que les personnes ci-après mentionnées ont fait une demande de permis à la Régie des alcools du Québec:

NOM	ADRESSE	CATEGORIE
Girard, Roméo	60 rue Turgeon, N.-D. d'Hébertville	Epicerie

Plourde, J.-Charles	2 rue St-André St-Jérôme	Epicerie
Renaud, Camille	1ère rue, L'Ascension de N.-S.	Epicerie

Quiconque désire formuler des objections à l'émission de ces permis doit le faire par écrit, dans les quinze jours de la publication du présent avis.

L'écrit contenant les raisons de l'objection à l'octroi d'un permis doit être signé et envoyé dans le délai ci-dessus, par poste recommandée au:

BUREAU DU GREFFIER
REGIE DES ALCOOLS DU QUEBEC
CASE POSTALE 2027, QUEBEC 2, P. Q.

Mtre ROGER GAUTHIER

Votre candidat
du Quartier Centre
Cité d'Alma



Mtre ROGER GAUTHIER

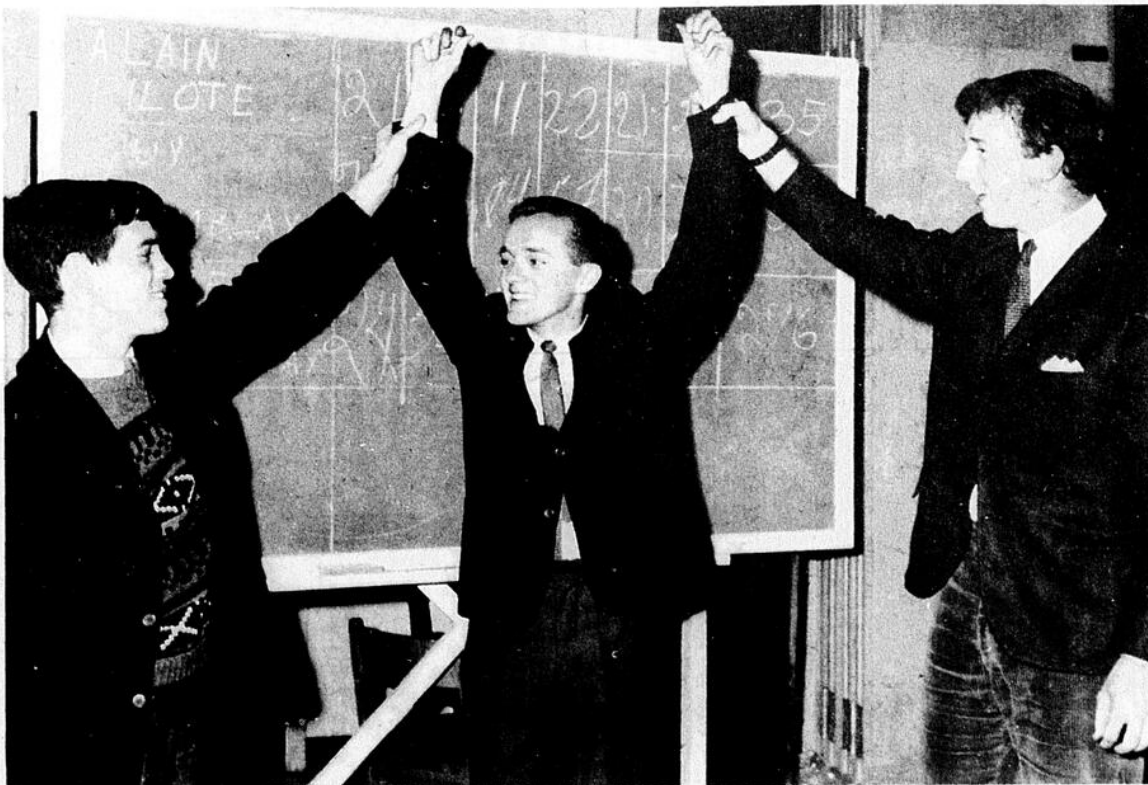
Mtre Roger Gauthier est avocat, pratiquant à Alma depuis dix ans. Né à Alma en 1929, de feu Paul Gauthier et de feu Azeline Bergeron, il demeure dans le quartier centre jusqu'à environ sa 25ième année. Après ses études primaires et son collège classique, il reçoit sa licence en loi 1955.

Dévoué pour ses concitoyens, il occupe pendant deux ans le poste de Grand Chevalier du Conseil 2722 d'Alma, puis aujourd'hui il est encore à la direction d'un Club de service, comme Président du Club des Lions d'Alma. Ses connaissances personnelles, et son expérience du public en font un candidat de choix au Conseil Municipal de la grande Cité fusionnée.

LES PRINCIPAUX POINTS DE SON PROGRAMME SONT LES SUIVANTS:

- 1 — Redistribution des quartiers
- 2 — Abolition du règlement de la taxe d'eau, vis-à-vis la responsabilité du propriétaire
- 3 — Prolongement immédiat du Boulevard Labrecque jusqu'au quartier St-Luc.
- 4 — Collaboration très étroite avec la corporation des Loisirs et construction d'un Centre récréatif des plus modernes, dans le plus bref délai possible.
- 5 — Lemay veut se débarrasser du réseau électrique; un rapport d'experts déclare que c'est là pour la Cité une de ses principales sources de revenus.
- 6 — Sans oublié certains autres points importants prônés par la ligue du M. P. A.

Pour du sang nouveau, votez pour Mtre Roger Gauthier



Les élections pour élire un président au Collège Champagnat d'Alma se sont soldées par la victoire de Guy Tremblay étudiant en rhétorique. Nous apercevons sur la photo le

vainqueur avec ses deux adversaires défaits. Il s'agit de Alain Pilote et Michel Tremblay.

Jean Le Photographe



La Société Chorale de St-Bruno a célébré récemment le 20ième anniversaire de sa fondation sous le distingué patronnage de M. le Chanoine Alphonse Tremblay. Cette

chorale composée exclusivement de dames a été fondée en 1945 par Mme Joseph-Louis Tremblay qui en assume encore la direction. Jean Le Photographe



*Vous désirez faire
une Bonne Affaire?*

**NOUS AVONS EN MAIN TOUT L'AMEU-
BLEMENT DE LA BANQUE ROYALE
D'ALMA**

Bureaux, comptoirs cloisons etc...etc... etc...

A PRIX D'AUBAINE

La Librairie Lac St-Jean Inc.

113 Collard

Alma

662-6494

Cité d'Alma

Avis public



J'ai l'honneur, à titre d'officier rapporteur pour l'élection municipale du 8 novembre 1965, de publier la liste des bureaux de votation.

QUARTIER NO 1 - ALMA-NORD

Bureau de votation: M. Théodule Tremblay - 103 Sauvé -

QUARTIER NO. 2 - ALMA-CENTRE

ARR. NO. 1

Bureau de votation: Mme Albert Tremblay - 178 Scott E. -

ARR. NO. 2

Bureau de votation: M. Raoul Morissette - 305 Champagnat -

QUARTIER NO. 3 - ALMA-EST

ARR. NO. 1

Bureau de votation: M. Ls.-Ph. Gagnon - 401 Collard

ARR. NO. 2

Bureau de votation: M. Berthelin Hudon - 395 Côte E. -

ARR. NO. 3

Bureau de votation: M. Robert Lavoie - 532 Fortin (près Auger)

QUARTIER NO. 4 - ALMA-OUEST

ARR. NO. 1

Bureau de votation: M. Jean-Marie Plourde - 84 Nolin -

ARR. NO. 2

Bureau de votation: M. Ls-Phil. Côté, - 116 Côte O.

ARR. NO. 3

Bureau de votation: M. Alphège Gagnon - 59 Gauthier O. -

QUARTIER NO. 5 - ALMA-ST-GEORGES

Bureau de votation: M. Jos.-Elie Girard, - 33 St-Jean

QUARTIER NO. 6 - NAUD-OUEST

Bureau de votation: M. Léopold Gaudreault - 108 de la Gare -

QUARTIER NO. 7 - NAUD-NORD

ARR. NO. 1

Bureau de votation: M. Magella Bergeron - 417 de la Gare -

ARR. NO. 2

Bureau de votation: M. Magella Bergeron - 417 de la Gare -

QUARTIER NO 8 - NAUD.SUD

ARR. NO. 1

Bureau de votation: Hôtel de Ville - Rue St-Bernard

ARR. NO. 2

Bureau de votation: Hôtel le Ville - rue St-Bernard

QUARTIER NO. 9 - ISLE-MALIGNE

ARR. NO. 1

Bureau de votation: Hôtel de Ville

ARR. NO. 2

Bureau de votation: Hôtel de Ville

QUARTIER NO. 10 RIVERBEND

Bureau de votation: M. Raymond Desmeules - 21 Mill Road

Paul Tremblay
Officier-rapporteur

Alma, ce 2 nov. 1965

UN SECRETARIAT DES SYNDICATS NATIONAUX DU LAC ST-JEAN

Lors de la dernière assemblée du Conseil général des syndicats nationaux d'Alma, les membres de ce dit conseil ont décidé de se former en Compagnie qui portera le nom de Secrétariat des syndicats nationaux du Lac St-Jean, Inc.

Le nouvel exécutif se compose comme suit:

A la présidence, le confrère Clovis Martel a été élu par

acclamation, J.-Marie Tremblay a été élu à la Vice-Présidence, Séverin Guérin et Roger Ouellet ont été élus respectivement secrétaire et trésorier du Secrétariat des syndicats nationaux du Lac St-Jean, Inc. Comme directeurs, nous remarquons les confrères, Jean-Marie Beaumont, Réal Simard, Guy Tremblay, Roger L. Côté, Bertrand Jean et Marius Beaumont.

Référendum à Hébertville-Station

Pour la troisième fois en autant d'année, la population d'Hébertville-Station aura à se prononcer sur la prohibition. C'est ce qui a été décidé lors de la session spéciale tenue par les membres du conseil tenu le 13 octobre. Le référendum se tiendra lundi le 15 novembre à 10.00 hres de l'avant-midi à l'hôtel de ville.

Initiation des membres de la Jeune Chambre d'Alma le 6 nov.

La Jeune Chambre d'Alma qui avait lancé sa campagne de recrutement annuelle il y a quelques semaines en fera la clôture samedi le 6 novembre. L'initiation des membres se fera au Manoir du Rocher, suivi par une assemblée générale. Tous les membres se verront invités ensuite à prendre le souper à ce même endroit et à cette occasion ils auront le plaisir d'entendre le président provincial des Jeunes Chambres qui terminera à Alma sa visite d'une semaine dans la région.

La journée se clôturera par une soirée récréative. Le responsable de cette initiation M. Jacques Juneau invite tous les membres de la Jeune Chambre à suivre au complet les activités de cette journée.



Pas de mal de dos lancinant!

Autrefois, elle souffrait de mal de dos et d'une sensation de fatigue. En apprenant que l'irritation de la vessie et des voies urinaires peut causer ces maux, elle prit des Pilules Dodd's pour les Reins. Avec raison, car les Pilules Dodd's stimulent les reins, ce qui aide à soulager la cause du mal de dos et la sensation de fatigue. Bientôt, elle se sentit mieux et son repos s'améliora. Si vous souffrez de mal de dos, les Pilules Dodd's pour les Reins vous soulageront peut-être aussi. Vous pouvez compter sur Dodd's.

Nouveau gérant de Bell Canada à Alma



M. Pierre A. Langis a été nommé gérant du bureau d'Alma de la Comp. de Téléphone Bell du Canada; il succède à M. R. B. Vaillant.

Le nouveau gérant local est originaire des Cantons de l'Est; il a fait ses études à Sherbrooke, où il fréquenta successivement l'École St-Jean-Baptiste, St - Charles Borromée et la faculté de Commerce de l'Université de Sherbrooke.

Après une année au collège militaire Royal de St-Jean, M. Langis entra, en 1959, au service de Bell Canada à Sherbrooke. Après des stages à St-Jean et Thetford Mines il arrivait à Alma en mai 1963 comme adjoint du gérant du service commercial.

M. Langis est membre de plusieurs organisations civiques locales. Ce changement devenait effectif le 1er novembre.

RÉAL CAOUETTE

attaque...

LES JEUNES

"Quand vous venez à une assemblée politique, enlevez vos œillères, ouvrez votre esprit et tâchez de comprendre ce que vous proposent les hommes publics."

Ce n'est pas en nuisant et en embêtant tout le monde, alors qu'on a 17 ans, qu'on peut espérer faire quelque chose de bien dans la vie."

Le Soleil du 8 octobre 1965

LES MESURES SOCIALES

"Enlevez les services sociaux qui nous ont été imposés par les gouvernements élus, et soulagez-nous des dépenses que ça comporte."

Toronto Telegram du 18 octobre 1962

LES CHEFS OUVRIERS

"M. Caouette, à l'occasion de l'assemblée au Centre Mgr. Marcoux, a invité avec insistance les syndiqués à prendre en mains le contrôle de leurs cadres et à se débarrasser au plus tôt des chefs ouvriers socialistes et communistes."

Le Soleil du 4 octobre 1965

A la même assemblée, M. Caouette a dit: "Le système des pays communistes a été mis sur pied par des unions".

Le Devoir du 4 octobre 1965

SES AMIS D'HIER

"Le résultat des élections à l'exécutif du Ralliement des créditistes, en septembre dernier, a prouvé, hors de tout doute, que des tripoteurs d'élection s'étaient infiltrés dans notre organisation."

Le Soleil du 13 mai 1963

RÉAL CAOUETTE

admire...

HITLER et MUSSOLINI

Caouette a dit au Magazine MacLean que les deux hommes qu'il admirait le plus étaient Hitler et Mussolini.

George Rockwell, le "Fuehrer" du parti nazi américain déclare: "Je sais que les héros de Caouette sont Hitler et Mussolini et je suis d'accord avec lui."

Winnipeg Tribune du 27 avril 1963

CARTES D'AFFAIRES

Nous achetons et vendons Fer et métaux de rebut: Tuyaux, angles, poutres, etc . . .

I.I. SELIG & SONS LTD

Bureau Chef à Montréal
Ave Dupont ALMA Tél.: 662-7764

Herménégilde Tremblay Enr.



Fenestration et ébénisterie
Commercial
Résidentiel — Public
305 Scott Bur.: 662-5290
Alma Rés.: 662-9591

LE LAC-ST-JEAN

JOURNAL FONDÉ EN 1941

René Maltais, publicitaire

290 RUE SCOTT, ALMA, P.Q. TÉL.: 662-2589

GABRIEL FORTIN

Courtier d'assurance agréé

Représentant "La SOCIÉTÉ DES ARTISANS"

336, Boul. Dequen Quartier Naud
Bur.: 662-6871 Rés.: 662-5780

Entreprises Funéraires Ltée

Directeurs de funérailles Service d'ambulance

avec oxygène et service de thérapie.

FUNERARIUM à Alma, 338 St-Joseph
Tél.: 662-6117

Salon Mortuaire à St-Jérôme 349-2155
Gérant: J.-Ludger Potvin 662-2832

Pour tout projets de construction consultez:

Service de Construction Domiciliaire Ltée

415, rue Champlain Quar. Naud, Alma
Maison de tout genre - Chalets préfabriqués
Terrains - Prêts hypothécaires
Tél.: 662-7424

Angers Fils Inc.

COURTIERS D'ASSURANCE AGREES

Léon-Paul Angers, tél.: 662-5312

J.-B. Angers, tél.: 662-7887

58, Sacré-Coeur Alma

Achetons chez-nous Tél.: 662-3063

Spécialités: Cire - Poli - Balais - Savons
Vadrouilles - Vacuum - Brosses - Nettoyeurs -
Polisseuses - Insecticides - Désinfectants -
Poudre à balayer - Papier de toutes sortes
Etc., Etc.



Gerard Boily

341, Ave des Etudiants ALMA

CARTES PROFESSIONNELLES

OPTOMETRISTE

DR. JULES SIMARD, o.d.

Examen de la vue
70, Sacré-Coeur Tél.: 662-2512 ALMA

7, rue Sacré-Coeur, Alma, P.Q. Tél.: 662-5225

Dr Guy Levasseur D.D.S.

CHIRURGIEN-DENTISTE

Heures de Bureau: du lundi au vendredi

9 h. à midi et 1 h. 30 à 5 h.

LUNDI, mercredi et vendredi:
de 7 h. à 9 h. le soir

CHARLES TREMBLAY

ARCHITECTE

ST-GELAIS, TREMBLAY & TREMBLAY

245, Av. Maltais, ALMA

FRANCIS LEMAY

NOTAIRE

Cessionnaire du Greffe de R. Angers, N.P.
7, rue Sacré-Coeur ALMA Tél.: 662-5450

Demers & Boily

NOTAIRES

Jean-Claude Demers 662-6114

Gaétan Boily 662-7145

Cessionnaire du greffe de

Me Raymond Lapointe

70, Sacré-Coeur ALMA

LOUIS-J. FORTIN

NOTAIRE B.A.L.L.B.

Tel.: Bur.: 662-3539 Res.: 662-9526

260, St-Joseph ALMA

CARTES PROFESSIONNELLES

ROGER SIMARD, S.Sc. A., Ing. P.

BETON ARME - STRUCTURES
METALLIQUES - ETUDE DES SOLS
INGENIER - CONSEIL

Résidence: 330 Gauthier, Alma Qué.

Tél.: 662-4897

BUREAU: 164, rue Collard, Alma, Qué.

Tél.: 662-7956

PAUL MARTEL c.a.

Bureau: 215, Sacré-Coeur, ALMA

Tél.: 662-2731

Résidence: 740, rue Scott Alma

Tél.: 662-5452

GHISLAIN MOFFATT
662-3741



Les Imprimeurs du Lac Saint-Jean, Ltée

COIN SCOTT ET LABRECQUE ALMA

Morin, Gagnon & associés

COMPTABLES AGREES

Robert Morin, C.A. - - André Gagnon, C.A.
70, Sacré-Coeur ALMA Tél.: 662-4855

FONDE EN 1915

Lorenzo Bélanger et Associés

COMPTABLES AGREES

Jules Hamel M.Sc.C., C.A.

Sociétaire chargé d'Alma

745, Ave, Martel Suite 360

ALMA 50 1980, O. Sherbrooke

Tél.: 662-7688 Montréal 25

Tél.: 937-4238

Abonnez

vous
au

LE LAC-ST-JEAN

GENIE MUNICIPAL ET SANTAIRE

GRAVEL & SIMARD

INGENIEUR — CONSEILS

BUREAU: 164, rue Collard ALMA

Tél.: 662-7956

Ghislain Jomphe premier compteur: pour les Aiglons 202 minutes de punitions

Même si Ghislain Jomphe, de Jonquière, a connu une certaine léthargie la semaine dernière, il demeure en tête des compteurs de la Ligue Régionale de hockey Saguenay-Lac St-Jean pour la troisième semaine consécutive. Jomphe possède un record de 3 buts, 10 assists pour treize points, deux de plus que Carol Villeneuve, d'Arvida et trois de mieux que son coéquipier Marcel Lapointe et Pierre Gravel, de Port-Alfred.

Les meilleurs compteurs des clubs Alma et Dolbeau sont Réal Simard et André Roy, respectivement, avec neuf points chacun; les meilleurs compteurs des Saguenéens de Chicoutimi viennent loin dans le classement avec trois points seulement, soit: Miville Leclerc, Yves Racine et Jean-Yves Filion.

Luc Tremblay, de Port-Alfred, continue d'afficher la meilleure moyenne chez les gardiens n'ayant laissé pénétrer que 9 rondelles en six parties pour une moyenne de 1.50 buts alloués par joute.

Le mauvais garçon du circuit demeure Rémi Bernier, joueur de défense de Dolbeau qui a déjà purgé 49 minutes en punitions. - Les Aiglons du lac est encore l'équipe la plus punie, 202 minutes et le club Jonquière est la plus "sage" n'ayant écopé que de 137 minutes en punitions.

Au classement général Port-Alfred et Jonquière affichent un record identique de 5 victoire en six parties et il semble que ces deux clubs se feront encore une lutte serrée jusqu'à la fin de la campagne. Les Castors de Dolbeau, avec trois victoires en ligne, faisant suite à trois revers consécutifs au début de la saison, se sont installés en troisième place avec six points, deux de plus que les Aiglons et les Citadins. Enfin les Siguenéens de Chicoutimi occupent le dernier rang avec une victoire en six parties.

PUNITIONS PAR CLUB
Jonquière: 137 minutes; Ft-Alfred: 142; Arvida: 143, Dolbeau: 146; Chicoutimi: 160 et Alma: 202 minutes.

La période supplémentaire rapporte des dividendes

La période de dix minutes supplémentaires lancée cette année dans la Ligue Régionale de hockey a permis jusqu'à présent d'éviter quatre parties nulles et ce au cours des trois premières semaines de la campagne. En effet, il y eut égalité après les trois périodes réglementaires à quatre reprises et à chaque occasion, le jeu supplémentaire a permis de faire un maître. Le National de Port-Alfred a ainsi remporté deux victoires en supplémentaire tandis qu'Arvida et Dolbeau ont triomphé à une occasion. Le National a encaissé sa seule défaite jusqu'à présent en supplémentaire contre les Citadins d'Arvida et les Mar-mème sort à l'ouverture de la saison à Port-Alfred.

AUX QUILLES

Paul-Eugène Allard en tête

Paul-Eugène Allard, de St-Bruno, au Lac-St-Jean, domine la liste des meilleures moyennes du Circuit Professionnel Dow de petites quilles, communément appelé: "Le Tournoi des Maîtres". En six parties, Allard a conservé une moyenne de 173.1 et il a gagné \$37.50.

Il est suivi de près par J-Marie Létourneau, le champion de la deuxième ronde, qui a conservé une moyenne de 171.9 en 12 rencontres. Létourneau est le quilleur qui a gagné le plus d'argent depuis le début de ce tournoi, soit \$77.

Jean-Yves Bélanger, pour sa part, a conservé une moyenne de 171.2 en plus de mériter une bourse de \$25.

Louis Hébert, le jeune quilleur prometteur de Mistassini vient au quatrième rang avec une moyenne de 169.2. De plus, il a gagné la somme de \$46.50.

Marcel Brassard, le premier champion de la série de neuf Tournoi des Maîtres "DW", apparaît au cinquième rang avec 165.7 de moyenne et \$50 gagnés en bourse.

Dans la catégorie féminine — Deux quilleuses de la région du Lac-Saint-Jean se

livrent une belle lutte pour la première place; il s'agit de Lucie Bernier et de Gisèle Stewart de Roberval. Mlle Bernier a conservé une moyenne de 160 en six parties, tandis que Mlle Stewart suit le près avec 159.1 de moyenne et des gains de \$30 en 12 parties.

Marthe Briand d'Alma vient au troisième rang avec 151.1.

La troisième ronde du Tournoi des Maîtres DOW sera présentée, samedi, le 6 novembre, à la Salle du Centre Récréatif de ROBERVAL.



**Au siège
No 9
Votons
JEAN-PAUL
PILOTE**

Depuis plusieurs années M. Pilote a fait preuve de son dévouement dans diverses organisations paroissiales en plus de démontrer ses qualités d'administrateur et des intérêts sincères à l'avancement de son quartier et de la ville en général. Entre autre il est un fondateur de l'O.T.J. d'Isle-Maligne qui préside depuis les trois dernières années.

Propriétaire depuis 11 ans, M. Pilote est analyste de travail et employé de l'Alcan depuis 18 ans.

En acceptant de poser sa candidature comme échevin, M. Pilote déclare n'être attaché à aucun mouvement politique municipal.

Son but est de servir ses concitoyens.

Son idéal serait d'amener le conseil de ville à utiliser au maximum les organisations d'avant-garde déjà existantes telles que le C.E.R. La Basse Péribonka, les Chambres de Commerce, ou autres organismes reconnus afin de stimuler des développements économiques et industriels, piliers de base, les seuls pouvant amener la prospérité de notre ville et en faire une cité florissante.

Appuyer la candidature de Jean-Paul Pilote dans cette élection c'est être prudent tout en étant de l'avant.

Org. J.-P. Pilote

POUR UN ECHEVIN

► SINCERE
► DYNAMIQUE
► TRAVAILLEUR

V
O
T
O
N
S



V
O
T
O
N
S

MAURICE FORTIN

CN LES TARIFS ROUGES SONT EN VIGUEUR

aubaines pour les voyages d'Hébertville à:

QUÉBEC	\$ 4.70
Montréal	6.50
Winnipeg (via Montréal)	27.00
Vancouver (via Montréal)	48.00
Gaspé	13.00
Halifax	16.00

Voilà quelques exemples des tarifs ROUGES (Aubaine). Les repas sont offerts sans supplément aux voyageurs des voitures-lits ou voitures-salons. Renseignez-vous auprès du CN sur les tarifs Rouges, Blancs et Bleus.



LA VRAIE SAVEUR DE HOLLANDE—DEPUIS 1695
John de Kuyper & Son—Blended Gin—Distillé au Québec



COUT DE L'INSERTION:
\$2.00 encadrée.
\$1.00 prix minimum.

RABAIS de \$0.25 pour nos abonnés.

DONNEZ CLAIREMENT vos instructions, nom, adresse, nombre d'insertions, etc.

LES ANNONCES CLASSEES sont strictement payable d'avance.

TOUTE demande de renseignements doit être adressée comme suit:
Annonces Classées
Le Lac St-Jean
290 rue Scott
Alma
Tél.: 662-2589, service des annonces classées.

ON DEMANDE

Texaco Canada Ltée recherche un homme responsable, désirant posséder son propre commerce dans Alma.

LE CANDIDAT DOIT :

- Vouloir faire un avenir dans le commerce de la gasoline.
- être trèsposable
- Avoir des aptitudes pour le commerce et la mécanique.

Voici une opportunité de vous préparer un bel avenir et de devenir un membre hautement respecté dans votre voisinage.

POUR ENTREVUE :
A Chicoutimi lundi entre 9 hres a.m. et 5 hres p.m. au bureau Texaco Canada Ltée
Boul. Lamarche
Chicoutimi

A ALMA mardi à l'Hôtel Royal entre 7.00 hres p.m. et 10.00 p.m.:
Rue St-Joseph, Alma

"ATTENTION CULTIVATEURS"
COMMANDEZ LA POUPRE "DOOM DUST" — Insecticide très rapide, économique, et très efficace contre les parasites chez tous les animaux de la ferme.

Aussi, essayez notre Service l'Aiguillage de Lames de tondeuses - expert - rapide - travail garanti, \$1.00 le set. Acceptons les envois C.O.D."

"POUR LE TRICOT - LAINE CANADIENNE, TRES FINE - BLANC NATUREL - 2 & 3 brins - très durable 59¢ par écheveau de 4 onces (port payé)

LA COOPERATIVE DES PRODUCTEURS DE LAINE
LTEE
LENNOXVILLE, Limitée

ON DEMANDE — Homme ou femme pouvant fournir clientèle pour Produits Watkins dans la ville de Naudville. Aucun déboursé nécessaire. Gagnez \$75.00 ou plus par semaine. Temps partiel ou plein. Ecrire à J. Gauthier, 350 St-Roch, Montréal 15, Québec.

A LOUER: 2 appartements de 6 pièces chacun situés dans le Quartier St-Georges. Au téléphone M. Aimé Harvey à 662-2324.

A LOUER: Un appartement chauffé genre studio tél.: 662-5063.

A LOUER: Chambre au 498 Bergeron est, au tél.: 662-4029

MEUBLES USAGES: De toutes sortes à vendre, allant de l'épingle à linge jusqu'au réfrigérateur - Rendez-vous à l'ancienne salle Valentino, route St-Bruno face à Saguenay Oxygène, ouvert de 9 hrs a.m., à 9 hres p.m., tél.: 662-7261.

A VENDRE: Maison un étage et demi avec cour 50 x 150-7 pièces, située à 413 Hermel Quartier Ile-Maligne. Conditions de paiement équivalent au tarif d'un loyer mensuel, soit approximativement \$75.00, plus un léger comptant. Tél.: 662-9798.

A LOUER: Neuf logements de 4 pièces chacun. tél.: 662-6609.

PERDU le 10 octobre au quai d'Alma un chien noir, poil long - pesant environ 10 lbs et répondant au nom de Ti-Goune. Ce chien est la propriété de M. J.-H. Tremblay de 22 rue Du Quai Alma. Tél.: 662-5913.



HAMEL TRANSPORT LIMITEE

TRANSPORT GENERAL PAR CAMIONS
Tél. Toronto: 759-2277 - Québec: 681-6088
Montréal 526-6638 - Chicoutimi 549-2442
St-Félicien 679-1915 - Chibougamau 2651
De: Roberval - Alma - Dolbeau
Signaler interurbain
ZENITH 79-300
pour appel gratuit à St-Félicien

Croyez-Le!



DEUX LIVRES ET DEMIE DE FER DANS UN MILLION DE GALLONS D'EAU PEUVENT DÉJÀ CAUSER DES TACHES SUR LA PORCELAINE OU LA FAÏENCE, OU SUR DES TISSUS LAVABLES.

LA MOYENNE D'EAU QUE NOUS CONSOMMONS ANNUELLEMENT CONTIENT ASSEZ DE CALCAIRE DISSOUS POUR EN CONSTITUER, DANS CHAQUE MAISON, UN ROC DE 70 LBS.



Afin de résoudre ces problèmes, toutes les stations de filtrage d'eau du monde entier, adoucissent chaque jour une si grande quantité d'eau, que nous pourrions en remplir une double rangée de verres allant jusqu'à la lune, c.-à-d. 238,900 milles, nous déclare le CULLIGAN WATER INSTITUTE.



L'INDUSTRIE AUSSI A BESOIN D'EAU PURE. 800 GALLONS D'EAU PURIFIÉE DE MINÉRAIS PEUVENT FAIRE LA DIFFÉRENCE ENTRE UN VOL NON-STOP D'AMÉRIQUE EN EUROPE ET UN VOL À ATERRISSAGE INTERMÉDIAIRE POUR REFAIRE LE PLEIN. L'INJECTION D'EAU PERMET D'ALOURDIR L'AVION DE 10 À 18 TONNES ADDITIONNELLES-- SOIT DE 9 À 15% DE FRÊT UTILE EXTRA OU DE CARBURANT, AU DÉCOLLAGE.

ATTENTION

Propriétaires de la Cité d'Alma et les environs

Nous avons obtenu un GROS BUDGET de La Société L'Assomption Compagnie d'Assurance-Vie pour

Prêt sur hypothèques

Raymond Roy Inc.

Taux d'intérêt de 7% simple

Amortissement jusqu'à 20 ans
Communiquer avec

MAURICE TREMBLAY

147, Gauthier, ouest Alma
Tél.: 345-2585 - 662-9961

Votre "SKI-DOO" est-il assuré?

Nous avons une assurance flottante spéciale couvrant la responsabilité civile et les dommages matériels causés par votre "SKI-DOO"



Les Courtiers d'Assurances Agréés HARVEY & BARIBEAU

ASSURANCES GENERALES

67, rue Sacré-Coeur 662-3439 ALMA.

Paul-Emile Harvey 662-5811

Gérard Baribeau 662-3116

Rémi Harvey 662-7231

Alma s'inscrit dans la ligue amateur de hockey "senior B"

Plusieurs ex-joueurs des Aiglons que l'âge avait contraint à abandonner le hockey reviendront à leurs amours dans un proche avenir. Il est officiel depuis quelque semaines que la cité d'Alma sera représentée dans la jeune ligue amateur Saguenay-Lac St-Jean, un circuit qu'on dit être de calibre senior B.

Sous la livrée des Aigles, on reverra des noms sympathiques comme Guy Gagnon, Bon Isbister, Marc Bernier,

Rémi Simard, Maurice Boudreault, Régis Naud, Georges Ouellet, Jean-Noel Potvin, Gilles Ouellet, Léon Murray (tous trois le St-Gédéon) et quelques autres.

Le comité des Aigles d'Alma est présidé par M. Oram Gaudreault, lequel est entouré de plusieurs directeurs comme M.M. Irénée Ruelland et Bernard Leborgne (ce dernier comme secrétaire-trésorier).



Un vrai bon coup...

On rapporte qu'un peu avant la guerre de 1914, un des sports les plus populaires au Québec était le "tirage à la jambette"; aussi étrange que cela semble, ce sport connu des champions dignes de mention. Le plus célèbre de tous fut un nommé Dosithée Maranda dont on rapporte qu'il renversa en une même soirée 24 compétiteurs... Ça, c'est un bon coup!



Le
**GROS GIN
MARCHAND**

ça fait toujours... un bon gros coup!

LES DISTILLERIES MARCHAND LIMITÉE
LA DISTILLERIE VÉRITABLEMENT CANADIENNE-FRANÇAISE

Distillé et embouteillé dans la province de Québec

Cette semaine dans la ligue junior

Le jeudi 4 novembre:
Jonquière à Chicoutimi 8 h.
Le vendredi 5 novembre:
Alma à Arvida 9 hrs
Dolbeau à Port-Alfred 9 h.
Le dimanche, 7 novembre:
Port-Alfred à Alma 2 h.
Arvida à Jonquière 2 h.
Dolbeau à Chicoutimi 2 h.
Le vendredi, 12 novembre:
Chicoutimi à Alma 9 h.
Dolbeau à Arvida 9 h.
Pt-Alfred à Jonquière 9 h.
Le dimanche 14 novembre:
Alma à Pt-Alfred 2 h.
Jonquière à Dolbeau 2 h.
Arvida à Chicoutimi 2 h.
Le vendredi, 19 novembre:
Arvida à Pt-Alfred 9 h.
Chicoutimi à Jonquière 9 h.
Alma à Dolbeau 9 h.
Le dimanche, 21 novembre:
Pt-Alfred à Dolbeau 2 h.
Jonquière à Arvida 2 h.
Alma à Chicoutimi 2 h.
Le jeudi, 25 novembre:
Pt-Alfred à Chicoutimi 8 h.
Le vendredi, 26 novembre:
Alma à Jonquière 9 h.
Arvida à Dolbeau 9 h.
Le dimanche, 28 novembre:
Dolbeau à Pt-Alfred 2 h.
Jonquière à Alma 2 h.

3e ronde des Maîtres quilleurs samedi à Roberval

La troisième ronde du tournoi de qualification des Maîtres Dow, sera présentée, samedi, le 6 novembre. Pour cette occasion, l'organisation du tournoi se transporte au Lac-Saint-Jean, plus précisément à Roberval, en la Salle du Centre Récréatif.

L'organisateur, Jacques Gravel, désire faire remarquer à tous les quilleurs de la région, que trois périodes de jeu sont inscrites au programme de la journée, soit à 1 h. 15, 4 h., et 7 h. 30. Mais il demande à tous ceux qui désirent participer à la compétition, de n'utiliser la dernière période, dans le cas d'une absolue nécessité. Il mentionne que la période commençant à 7 h. 30 est beaucoup trop chargée de sorte que les quilleurs sont invités à prendre part à la compétition dans les deux premières périodes.

L'organisateur fait également remarquer que ceux qui espèrent participer à la grande finale de fin de saison devront avoir joué au moins cinq tournois de qualification. C'est une condition essentielle.

Il est à remarquer, qu'il n'y a pas de tournoi pour les dames ce mois-ci, le prochain devant avoir lieu le 27 novembre prochain.

Les nombreux adeptes des petites quilles sont donc conviés à la troisième ronde de qualification du tournoi régional des Maîtres, qui aura lieu, le 6 novembre, en la Salle de quilles du Centre Civique de Roberval.

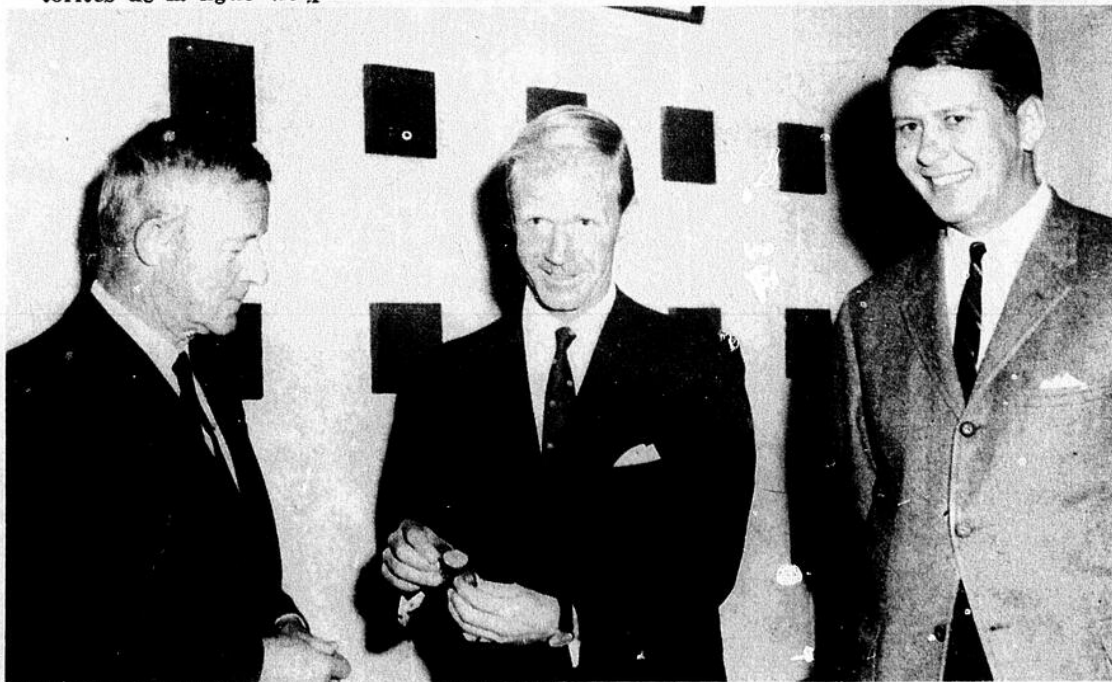
Rappelons que Marcel Brassard et Jean-Marie Létourneau ont raflé les honneurs des deux premières rondes, méritant du même coup, un magnifique trophée et des bourses en argent.



Photo prise lors de l'inauguration de la saison de football à Alma. Le maire Desmeules fait le premier botté en présence des autorités de la ligue (le président Pierre Lan-

gis avait placé le ballon) et des représentants de la Corporation des Loisirs.

Jean Le Photographe



Même avec plusieurs semaines de retard, il nous fait plaisir de rappeler le témoignage d'estime dont M. Arthur Tremblay de Chicoutimi a été l'objet de la part de M. David Molson, lors de la visite du ClubC anadien à Chicoutimi le mois dernier. Pour ses 35 ans

de loyaux service, M. Tremblay a reçu une montre-souvenir de la Brasserie Molson. Sur la photo on voit également M. Maurice Giroux, attaché au département des ventes dans la région. M. Arthur Tremblay est le père de Laval et Jean-Hugues Tremblay.

CANDIDAT QUARTIER OUEST

M. Lauréat Tremblay
 Agé de 37 ans.
 Employé de la Cie Price Ltée., depuis 20 ans.
 Vice-président de ce syndicat depuis 5 ans.
 Fondateur et Vice-Président de la Caisse d'Economie des employés de Price



Lauréat Tremblay

PROGRAMME FUTUR

- 1 — Moderniser l'éclairage des rues.
- 2 — A compléter tout ce qui est commencé dans le quartier.
- 3 — Rélargissement de la rue St-Joseph le long du chemin de fer.
- 4 — Améliorer les loisirs au niveau de la Cité.

ET JE M'ENGAGE A ETUDIER TOUS LES BESOINS FUTURS DU QUARTIER, QUE LES CONTRIBUABLES ME SOUTIENNENT.

LE 8 NOVEMBRE PROCHAIN

VOTEZ POUR UN BON CANDIDAT

Votez Lauréat

HENRI TREMBLAY



M. Henri Tremblay, candidat à l'échevinage du Quartier Isle-Maligne est originaire de St-Jérôme; il a fait ses études secondaires au Séminaire de Chicoutimi et est spécialisé en électricité. A l'emploi des Forces Motrices du Saguenay depuis 22 ans à titre de Surveillant Régional des Sous-Station, il possède une expérience dans le domaine municipal étant échevin de l'ex-ville d'Isle-Maligne et avais fait parti du conseil des 34 de la Ville d'Alma après la fusion. M. Tremblay est directeur de plusieurs organismes locaux, entr'autres; Président

du magasin CO-OP Naudville et Vice-Président de la Corporation des loisirs de la Cité d'Alma. Tout en donnant son appui au Maire sortant J.-Léonce Desmeules, il encourage fortement la formule d'administration conseil-gérant et souhaite voir se concrétiser le plus tôt possible le plan directeur d'urbanisme. M. Tremblay offre de servir le Quartier Isle-Maligne tout en travaillant au progrès général de la Cité d'Alma.

DANS ISLE-MALIGNE

R. D. Nouveautés vous offre

The advertisement displays several fashion sketches of men's and women's clothing, each labeled with a profession or role in cursive handwriting:

- Police Municipale
- Police Fleuret & Price
- Orchestre
- Chemin de fer
- Hotelier
- Serveur de table (Waiter)
- Majorette
- Fanfare
- Taxi
- Camionneur
- Concierge
- Autobus
- Pharmacien
- Garde d'honneur
- Poste essence
- Garde Paroissial
- Infirmière

Nous avons aussi tous les genres de chemises, pour costumes et uniformes si-haut mentionnés avec manches longues ou courts boutons casquettes etc.

R. D. NOUVEAUTÉS le seul commerce au Saguenay Lac St-Jean à vous offrir les facilités

CREDICO