

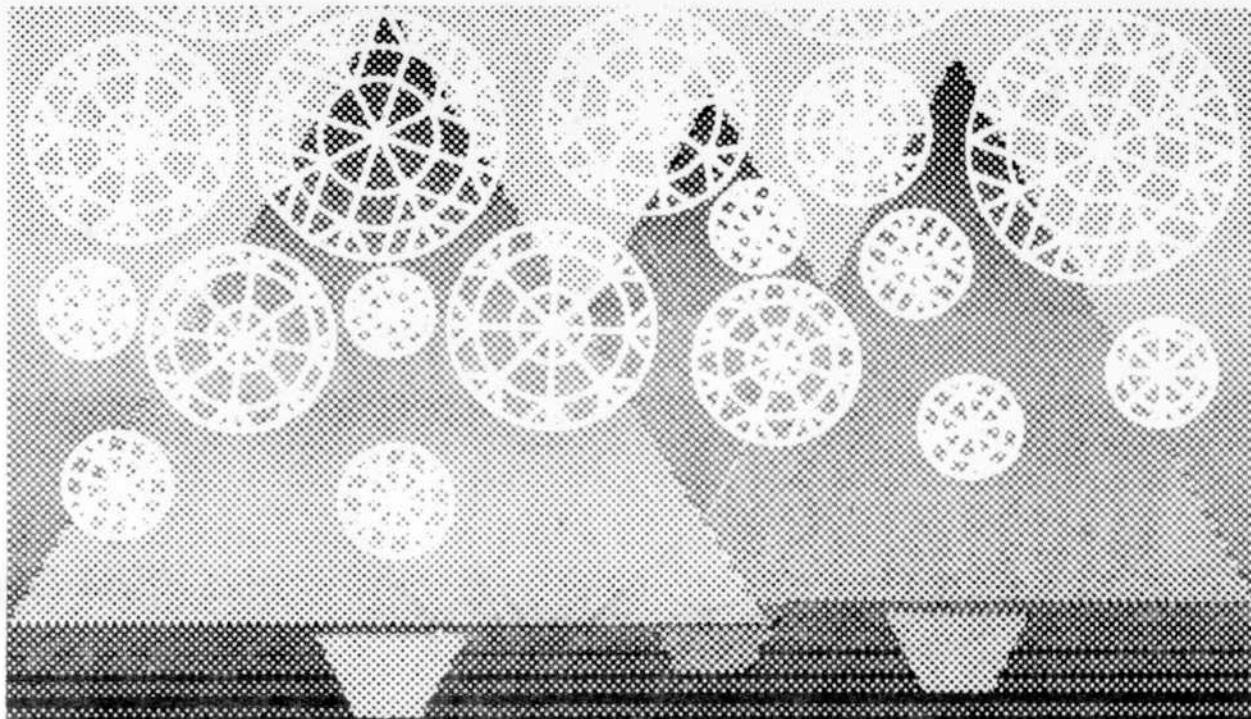
Le Lingot

TRENTE-DEUXIEME ANNEE NO 12

LE LINGOT, MARDI LE 24 DECEMBRE 1974



Affranchissement en numéraire au tarif de la troisième [ou quatrième] classe. Permis No. 1 Arvida, Qué. [PORT DE RETOUR GARANTI] à C.P. 370, Arvida Qué.



Meilleurs voeux
à l'occasion
de la nouvelle année

à nos employés,
à leurs familles
et à toute la population
du Saguenay
et Lac-Saint-Jean

Aluminium du Canada, Ltée



Nouvelles responsabilités



M. DOMINIQUE MONGRAIN, gérant du Manoir du Saguenay, annonce les nominations suivantes: M. Walter Arseneault, tout en continuant d'assumer les responsabilités de contrôleur, est aussi gérant adjoint depuis le 1er décembre. Au service du Manoir depuis 16 ans, M. Arseneault y a exercé les fonctions de commis acheteur, comptable et contrôleur. Il a fait des études en comptabilité et en informatique.



M. FLORENT ROYER, jusqu'ici magasinier, devient acheteur au Manoir du Saguenay où il compte huit ans de service. Sa nomination est en vigueur depuis le 1er décembre.

Les deux magasins des centres Nord et Sud sont à Shipshaw et Alma

Les employés du département Energie électrique de l'Alcan au Saguenay et Lac St-Jean qui veulent se procurer pour leur compte personnel papier d'aluminium, chaussures de sécurité ou autres articles du genre doivent prendre note qu'à l'avenir ces marchandises seront à leur disposition aux endroits suivants:

Pour les employés rattachés au Centre sud d'entretien (Shipshaw), ceux-ci doivent s'adresser au magasin de la

centrale de Shipshaw. Quant aux employés du Centre Nord d'entretien (Alma), ils s'adresseront au magasin de la centrale d'Alma.

Cette communication de M. Julien Harvey, surveillant des magasins d'Energie électrique, révèle aussi que le service de vente aux employés ne se fait plus à Chute-du-diable, Chute-des-Passes et Chûte-à-la-Savane.



ENVIRON 70 ENFANTS des membres du Club social génie Alcan avaient répondu à l'appel et ont fêté avec le Père Noël et les clowns dimanche le 15 décembre, au local du Club de la direction à Arvida. On a distribué cadeaux et gâteries à cette joyeuse marmaille. Les directeurs du Club social étaient enchantés de la réponse des membres à cette nouvelle activité et remercient les organisateurs. A tous les membres, ils souhaitent d'Heureuses Fêtes.

M. et Mme Robert Dallaire, de Jonquières, annoncent le mariage récent de leur fille Lise à Louis-Philippe, électricien à l'Alcan d'Arvida et fils de M. et Mme Thomas Julien, de Roberval. Ce dernier est également un rentier de l'Alcan.



LES LECTEURS *Ecrivent*

Le Lingot,
M. le rédacteur,

Je quitte le service d'Alcan, après de nombreuses années, pour ce que je crois sincèrement être de "meilleurs cieux". Je ne voudrais pas le faire, cependant, sans profiter de cette page pour adresser à mes nombreux amis, tant des employés des usines de coulage, qu'à ceux des cadres, avec qui j'ai partagé mes activités depuis plusieurs années, un merci bien sincère, pour le plaisir que j'ai eu de travailler avec un grand nombre d'entre eux.

C'est à leur contact que j'ai appris une

foule de choses autant sur le plan technique que sur le plan humain. J'en garderai longtemps un excellent souvenir.

Il est fort probable et souhaitable que mes nouvelles fonctions m'amènent à vous rencontrer dans l'avenir et croyez bien que ce sera avec un vif plaisir que je le ferai. J'aimerais souhaiter à tous un très Joyeux Noël et mes meilleurs voeux pour une excellente année 1975. Que votre santé soit toujours bonne pour pouvoir pleinement en profiter.

Au revoir et merci.

L.-Paul Décoste
Chicoutimi



L'EXECUTIF DU CLUB SKI DE FOND de Shipshaw-Loisirs. De g. à dr.: Omer Desmeules, v.-p.; Janin Rioux, dir.; Lina Gaudreault, dir.; P.-H. Garant, trés.; Jacques Comtois, cons.; Gilles Gagnon, resp. des pistes; Charlotte Desmeules, dir.; Laurier Boulianne, dir.; Charley Kearny, prés.; Roch Turbide, sec. Absents au moment où la photo fut prise: Esther Paradis, dir.; et Raymond Cleary, conseiller.

Souper du Jour de l'An au Manoir du Saguenay

Pour ceux qui ont l'intention d'aller déguster un bon repas des Fêtes au Manoir du Saguenay, voici ce que suggère le Chef Daniel Pachon pour son menu du soir du Jour de l'An:

CELERI OLIVES JUS
LE CONSOMME MADRILENE
LA CROUSTADE DE HOMARD AU COGNAC
LE PATE DE FOIE GRAS DU CHEF
LA GALANTINE DE VOLAILLE AUX PISTACHES ET AUX TRUFFES
LE CONTREFILET DE BOEUF ROTI POUDING YORKSHIRE
LE SAUMON DE L'ATLANTIQUE AU CHAMPAGNE
LA DINDE DE VALCARTIER FARCIE AUX MARRONS
LE MEDAILLON DE CHAROLAIS SAUCE BORDELAISE
LE CANARD DE BROME A L'ORANGE
LES POIS VERTS AU BEURRE
LES CAROTTES FRANCAISES PERSILLEES
LES POMMES MOUSSELINE
LA SALADE ORIENTALE
LE PARFAIT A LA MENTHE
LA PECHE MELBA
LA BAVAROISE AU GRAND MARNIER
LE GATEAU DU CHEF
LE CAFE LE THE LE LAIT

Ce menu de grande classe pour le souper du Jour de l'An au Manoir du Saguenay est offert à \$8.50 plus taxe et service, et \$5.50 pour une demi-portion.

A l'aluminerie d'Isle-Maligne

Notre record de sécurité deux fois mieux que l'an dernier !

Alma - Invité à saluer les participants de la rencontre des Fêtes du Club de la direction Alcan d'Isle-Maligne, le directeur de l'usine n'a pu faire autrement que de se réjouir de la situation de la sécurité au travail à cette aluminerie. Heureux de l'occasion qui lui était offerte, M. Roch Boisvert a signalé que, fin novembre, l'usine d'Isle-Maligne connaissait un taux de fréquence d'accident de 4.94 pour cette année à la veille de se terminer, contre un taux de 11.9 pour les onze premiers mois de '73.

M, Roch Boisvert

Naturellement il a félicité tous les membres du Club pour leur part de cette réussite et les a priés de transmettre ces félicitations à tous les employés de l'usine, chacun dans leur milieu. Car, encore une fois, et on ne le répètera jamais assez: la sécurité, c'est l'affaire de tous.

Un travail déconcertant 1,260 contre un

La promotion de la sécurité dans l'usine est en effet un travail déconcertant pour ceux qui en ont la responsabilité et ceci repose sur la nature même de l'accident et la participation de l'homme.

L'aluminerie d'Isle-Maligne, par exemple, compte 1,260 employés: le contremaître, le commis, l'homme de production et le surintendant, le constable et l'homme de métier, le directeur de l'usine et les

préposés à l'entretien, etc.. Or, il suffit d'un seul de ces 1,260 employés pour vous apporter un fâcheux accident de travail et foutre à l'eau les plus beaux records; mais, d'un autre côté, s'il est question d'éviter les accidents, il faut absolument la participation de chacun de ces 1,260 employés.

Le directeur de l'usine avait donc bien raison de profiter de la rencontre des Fêtes pour dire "bravo à tous" et "continuons tous ensemble". C'est sûr que même après avoir félicité tout le monde, il est encore dans l'ordre de féliciter un peu séparément les conseillers en sécurité, les moniteurs et les auxiliaires; ils n'ont peut-être pas évité eux-mêmes plus que leur part d'accidents, mais dans leurs fonctions, ils ont constamment fait penser aux leurs de travailler en sécurité. Et cela a eu d'heureux résultats.

Alcan réduit sa participation dans ASV en Norvège

Alcan Aluminium Limitée confirme qu'elle procédera à la vente de la moitié de la participation de 50 pour-cent qu'elle détient dans A-S Ardal og Sunndal Verk (ASV), le fabricant d'aluminium norvégien, l'entente proposée ayant reçu l'approbation majoritaire du Parlement de ce pays le 13 décembre.

L'entente entre le Gouvernement norvégien et Alcan, annoncée pour la première fois le 27 septembre sous réserve de l'approbation du Parlement de la Norvège, porte sur le transfert de 25 pour-cent des actions ASV d'Alcan à ce

pays. Après la transaction, le Gouvernement norvégien deviendra propriétaire d'ASV à 75 pour-cent, tandis qu'Alcan verra sa participation réduite à 25 pour-cent. En échange de ses actions, Alcan recevra (E.-U.) \$62 millions.

Aux termes de l'entente, Alcan continuera de recevoir d'ASV une quantité importante d'aluminium en lingots. De son côté, Alcan continuera d'approvisionner ASV en alumine; les tonnages annuels resteront importants, mais ils seront moins élevés qu'en vertu des précédents contrats.

Cartes de temps et jours de paie

Les Fêtes nous les vivons présentement et elles apportent quelques congés agréables à prendre, mais qui doivent apporter quelques changements dans le "roulant" quotidien du travail. Justement, la semaine dernière, M. Roger-L. Côté, du service de la paie à l'aluminerie d'Isle-Maligne, adressait aux contremaîtres une courte note d'instruction en rapport avec les cartes de temps. Puis, le lendemain, il émettait une autre information au sujet des jours de paie des deux semaines de Noël et du Premier de l'An.

En résumé, voici ces instructions: dans le premier cas, M. Côté explique que les cartes de temps de la journée du 21 décembre seront reportées à la semaine suivante tandis qu'il en sera de même pour la journée spéciale de travail du 28 décembre. Et tout ceci, afin d'éviter que les employés aient trois paies successives inégales: une de 48 heures, une seconde de 40 heures et la troisième de 32 heures seulement.

Quant aux jours de remise des chèques de paie, il fallait un peu s'attendre à ce qu'il y ait là aussi un léger changement. En effet, les paies qui sont d'ordinaire remises le jeudi, le seront le lendemain.

Donc, les prochains jours de paie sont le 27 décembre pour cette semaine et le 3 janvier pour la semaine prochaine.

A Arvida

Voici, à l'intention des employés d'Arvida que la chose concerne, des précisions apportées par le payeur, M. Réal Lévesque:

Les employés dont l'horaire normal de travail s'étend du lundi au vendredi seront en congé la veille de Noël et le lendemain du Jour de l'An. Par contre, ils travailleront samedi, le 21 décembre et samedi, le 28 décembre 1974. Afin d'éviter que ces employés reçoivent une "grosse paie" et une "petite paie", les heures travaillées le 21 décembre 1974 seront reportées sur les cartes de temps de la période finissant le 28 décembre 1974. Par contre, les heures travaillées le 28 décembre 1974 devront être reportées sur les cartes de temps de la période finissant le 4 janvier 1975.

La livraison des chèques de paie durant la période des Fêtes se fera vendredi, le 27 décembre 1974 et vendredi, le 3 janvier 1975.

"Ta présence crée l'ambiance"

M. Marius Tessier



VOICI CE QUE CA DONNE que ce slogan, une fois en place sur la banderole qu'on utilisera au cours de l'année, lors des activités du Club de la direction. M. Alfred Jomphe et Mlle Françoise, du comité d'administration du Club, viennent montrer à l'auteur du slogan, M. Marius Tessier, ce qu'on fera de sa suggestion.

Le slogan de l'année du Club de la direction d'Isle-Maligne devrait assurer à l'organisme des réponses intéressantes à ses invitations. Ce club souffre aussi à l'occasion comme beaucoup d'organismes de ce genre d'un manque d'intérêt des membres qui ne participent pas en aussi grand nombre que souhaité aux différentes entreprises.

Voilà donc ce qui a inspiré M. Marius Tessier, surintendant - entretien-services, lorsqu'il a formulé sa proposition au concours du slogan de l'année. Ce concours, il existe depuis une bonne dizaine d'années, consiste à demander aux membres de suggérer une "formule magique" qui accompagnerait toutes les entreprises du Club durant l'année. C'est à la fois un cri de ralliement et un thème, c'est une phrase qui apparaît sur les communiqués et invitations du Club, et

même sur une banderole qui sera utilisée à l'occasion.

Par son slogan, M. Tessier s'est adressé à tous les membres éligibles au Club, il les a invités à ne pas toujours rejeter le blâme sur quelqu'un d'autre et au contraire à faire sa part pour le succès de l'organisme. Vingt-sept membres du Club avaient participé au concours du slogan, M. Tessier a vu sa proposition adoptée, ce qui lui a valu la remise du montant de son inscription pour la nouvelle année. Et cette remise, il a voulu la partager, en prenant avec les autres participants au concours une consommation d'amitié.

Le jury du concours du slogan comptait quatre personnes: Mlle Françoise Lajoie et MM. Yvon Côté, Richard Scullion et André Côté, tous membres du comité exécutif du Club.

Les employés de l'Alcan ont des millions à l'épargne

Les employés de l'Alcan, à ses divers établissements du Québec, ont souscrit en nombre imposant à l'achat d'obligations d'épargne du Canada par le mode de retenue sur le salaire. En effet, 2,529 employés se sont ainsi engagés à épargner \$2,225,250. ET ce montant ne tient aucunement compte des employés qui ont acheté des obligations au comptant ou à terme dans les banques, caisses populaires ou par l'entremise d'agents.

La vente de l'émission 1974-75 a remporté un succès sans précédent. Le ministre des Finances, M. John N. Turner, a annoncé que les achats bruts de la nouvelle émission ont atteint un montant global de \$5,975 millions. Compte tenu des remboursements d'obligations antérieures effectués durant la campagne qui s'est terminée le 15 novembre, les achats nets des nouvelles obligations s'élèvent à \$4,021 millions.

La vente par le mode de l'épargne sur le salaire a aussi remporté un très vif succès et le ministre, M. Turner, s'est dit très satisfait des résultats obtenus. En effet, ces résultats indiquent un montant record de \$429 millions, soit une augmentation de 16 pour cent par rapport aux résultats de la campagne de l'an dernier. M. Turner

n'a d'ailleurs pas manqué de souligner que ces résultats sont attribuables principalement à l'étroite collaboration des employés et des organisateurs à travers le pays. Grâce à cette collaboration au-delà de 720,000 salariés de quelque 5,000 établissements canadiens ont profité de la méthode de retenue sur le salaire pour se procurer ces obligations qui rapporteront 9 3-4 pour cent par année durant les 9 prochaines années.

Port-Alfred attend 10 navires d'ici le 31

Dix (10) navires sont attendus aux aménagements portuaires de l'Alcan à Port-Alfred entre le 24 et 31 décembre 1974. Le total des marchandises manutentionnées s'élèvera à 93,367 tonnes.

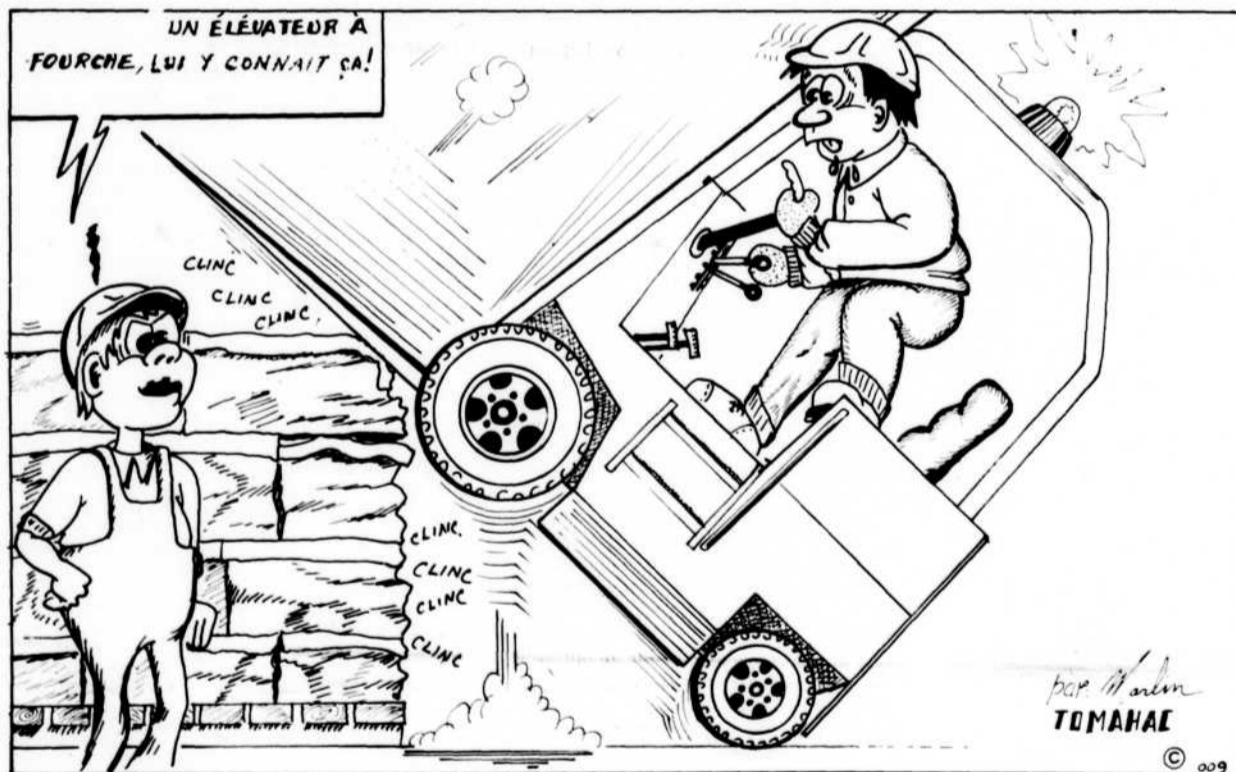
Au quai Duncan ou quatre (4) navires accosteront, les importations seront constituées de 5,705 tonnes de spath fluor, de 17,636 tonnes d'alumine et de 49,603 tonnes de bauxite.

Quant aux exportations, cinq (5) navires quitteront le quai Powell emportant à leur bord 13,188 tonnes de papier, 3,300 tonnes d'aluminium, 1,842 tonnes de sulfite et 1,050 tonnes de boîtes d'oeuvre. Un navire déchargera également 543 tonnes de spath fluor et 500 tonnes d'aluminium au quai Powell.

Les Syndicats reçoivent les cadres

Les membres de la direction et cadres supérieurs d'Énergie électrique Alcan dans la région ont été l'objet d'une réception jeudi dernier à Alma. Les présidents des cinq syndicats et quelques collègues ont profité du nouveau siège du club social des employés pour y inviter la direction de cette unité Alcan dans la région. Le Club social Dynamo qui regroupe les employés d'Énergie électrique logera désormais dans le bâtiment de l'ancienne église protestante d'Isle-Maligne, depuis quelques années connu sous le nom de La Cabotière.

Les hôtes étaient MM. Gérard Harvey, président du syndicat des employés de la Centrale d'Isle-Maligne, Laval Harvey, Shipshaw, Claude Villeneuve, Chute-des-Passes, Tobie Cossette, Chute-du-Diable et Chute-à-la-Savane, et Léonce Beaulieu, employés de bureau secteurs d'Alma et de Shipshaw. Chacun de ces cinq présidents était accompagné de quelques membres de son exécutif.



Le Lingot

Tirage: 10.500 copies

Journal industriel publié par le Service des relations publiques de l'ALUMINIUM DU CANADA, LTEE à Arvida. Pour tous les employés de l'Alcan dans la région.

Rédacteur en chef: Ludovic-D. Simard 548-4611
 Secrétaire à la rédaction: C.A. Carrier
 Usine Alcan d'Isle-Maligne: J.-J. Marier

Postes 3352
 3353
 3354
 3355

662-6461
 poste 313

Section anglaise
 Mrs. Helen Roberts 548-8073

Petites annonces 340, Davis Arvida

Abonnement: \$3 par an. Membre de la Corporation des communicateurs canadiens.

Imprimeur: Les Editions du Réveil Ltée, 73, du Vieux Pont, Jonquière.

Dix-neuf fois gagnant de prix nationaux et internationaux.

Adresse de nos bureaux:
 340 rue Davis, C.P. 370
 ARVIDA (Québec)
 Code Postal: G7S 4K9

DEPOT LEGAL:
 Bibliothèque Nationale, Ottawa
 Bibliothèque Nationale du Québec

La drague d'Arvida déplace un million de verges cubes par année



La drague St-Mathias et son bateau-service ont une responsabilité bien spécifique: Créer de l'espace dans les bassins de sédimentation situés à proximité des usines de l'Alcan d'Arvida afin que ces mêmes usines puissent continuer à produire tout en ayant un endroit pour disposer des résidus non-utilisables de la bauxite. Ceux-ci, comme on le sait, proviennent du traitement qu'on fait subir à ce minerai à Arvida en vue de le transformer en alumine. Les résidus sont donc d'abord transportés dans des bassins locaux. De là, la boue rouge est pompée et refoulée au moyen d'un pipe-line dans d'autres bassins situés à environ six milles au sud d'Arvida, dans un terrain marécageux et inculte aménagé selon les exigences gouvernementales. Or, le défi est le suivant: il faut qu'en six mois d'activité, soit durant la saison de navigation normale, la drague fournisse à extraire suffisamment de résidus pour laisser de l'espace dans les bassins locaux de sédimentation que les usines de minerai remplissent à l'année longue. C'est ainsi que la drague, avec une équipe de quinze à vingt employés distribués en trois équipes de huit heures, travaille 24 heures par jour de la mi-avril à novembre. Chaque année, elle déplace environ un million de verges cubes de boue rouge. A ce rythme, expliquent MM. Chs-H. Brassard, contre-maitre général, et Pat Mercier, contre-maitre, nous fournissons et nous gardons même une certaine marge de sécurité.

UN MOT DU FONCTIONNEMENT

L'une des fonctions consiste à séparer les éléments des résidus non-utilisables. Les plus petits de ces éléments sont pompés vers les bassins de Laterrière par une usine de pompage située en arrière des usines d'Arvida en direction de St-Mathias. Quant au système de canalisation, il est fait de deux tuyaux de 14 pouces de diamètre. L'un transporte les résidus avec une certaine quantité d'eau; l'autre ramène à Arvida cette même eau

que l'on continuera à utiliser.

Les plus gros résidus restent sur place dans les bassins locaux; ils se déposent peu à peu au fond des bassins et forment graduellement des strates solides, qui, avec le temps, remplissent complètement le bassin et deviennent un terrain apte à servir de nouveau à d'autres fins. On a déjà de tels terrains à proximité des usines qui ont même été ensemençés et qui sont recouverts de verdure depuis l'an passé. C'est un autre indice de l'importance que la direction des usines attache à l'amélioration de l'environnement.

UN COUP D'OEIL EN ARRIERE

Depuis 1943, l'Alcan possède un bassin de sédimentation à proximité des usines. Entre 1957 et 1966, la Compagnie a investi

quelque trois millions de dollars pour aménager de nouveaux bassins, des digues assez élevées pour empêcher tout débordement, pour construire une usine de pompage, un système de pipe-line, etc. La drague actuelle, d'une capacité de 60 tonnes, a été inaugurée ou lancée le 11 août 1966, peut-on lire dans un reportage alors publié dans LE LINGOT.

SAISON D'HIVER

En hiver, quelques employés seulement sont assignés au reconditionnement de l'équipement de dragage. Les autres retournent dans les usines de minerai où on leur confie du travail puisque leur emploi est permanent et que la saison de navigation ne dure que la moitié de l'année.



MEME S'IL EST MOINS A L'AISE sur terre que dans l'eau, ce bateau de service doit aussi attendre en cale sèche avant d'aller de nouveau assister le travail de dragage à la mi-avril ou au début de mai.

Fin le pataugeage, on circule sur le béton

Des améliorations d'envergure se poursuivent à la division du Transport de l'Alcan, dans le secteur du port, pour refaire un tronçon de doubles voies ferrées d'une longueur de 450 pieds où circulent les wagons affectés au transport de la bauxite. Ce tronçon est situé entre les balances à l'ouest et l'entrée du quai Duncan à l'est; entre les entrepôts d'alumine 3 et 4 ainsi que l'entrepôt de sel, du côté nord, et l'entrepôt à bauxite no 1 du côté sud.

Le même programme comprend aussi la mise en place d'un système de drainage sous les voies ferrées et autour des balances de wagons de bauxite,

en vue d'améliorer les conditions de travail des employés du Port et du Roberval-Saguenay. Une autre phase sera ensuite le pavage de 6" de béton armé des aires latérales à ces voies ferrées, incluant les surfaces inter-rails et inter-voies, pour faciliter la circulation des employés et de la machinerie lourde, faciliter le nettoyage de ces surfaces et accroître la sécurité dans le secteur.

Ces améliorations, qu'on évalue à plus de \$350,000, progressent normalement. Pour faciliter le coulage du béton en hiver, on avait recouvert la partie centrale des voies ferrées

d'une structure temporaire d'acier avec murs et plafond en polyéthylène. Cette section est maintenant terminée. Les travaux se continuent et l'on s'attend à ce que les autres parties du programme soient réalisées en février.

L'ingénieur du projet est M. Normand Tremblay. La reconstruction des voies ferrées est sous la surveillance de M. Jean-Marie Bouchard. Les plans et devis ont été préparés par Lemieux, Morin, Bourdages, Doucet, Simard et Associés. L'entrepreneur général est J.-Euclide Perron.



Sous cette structure temporaire recouverte de polyéthylène, on voit l'ampleur des travaux effectués à l'aire centrale. En tout, il a fallu couler du béton sur un espace de 60,000 pieds carrés pour améliorer la circulation.

Légendes

1

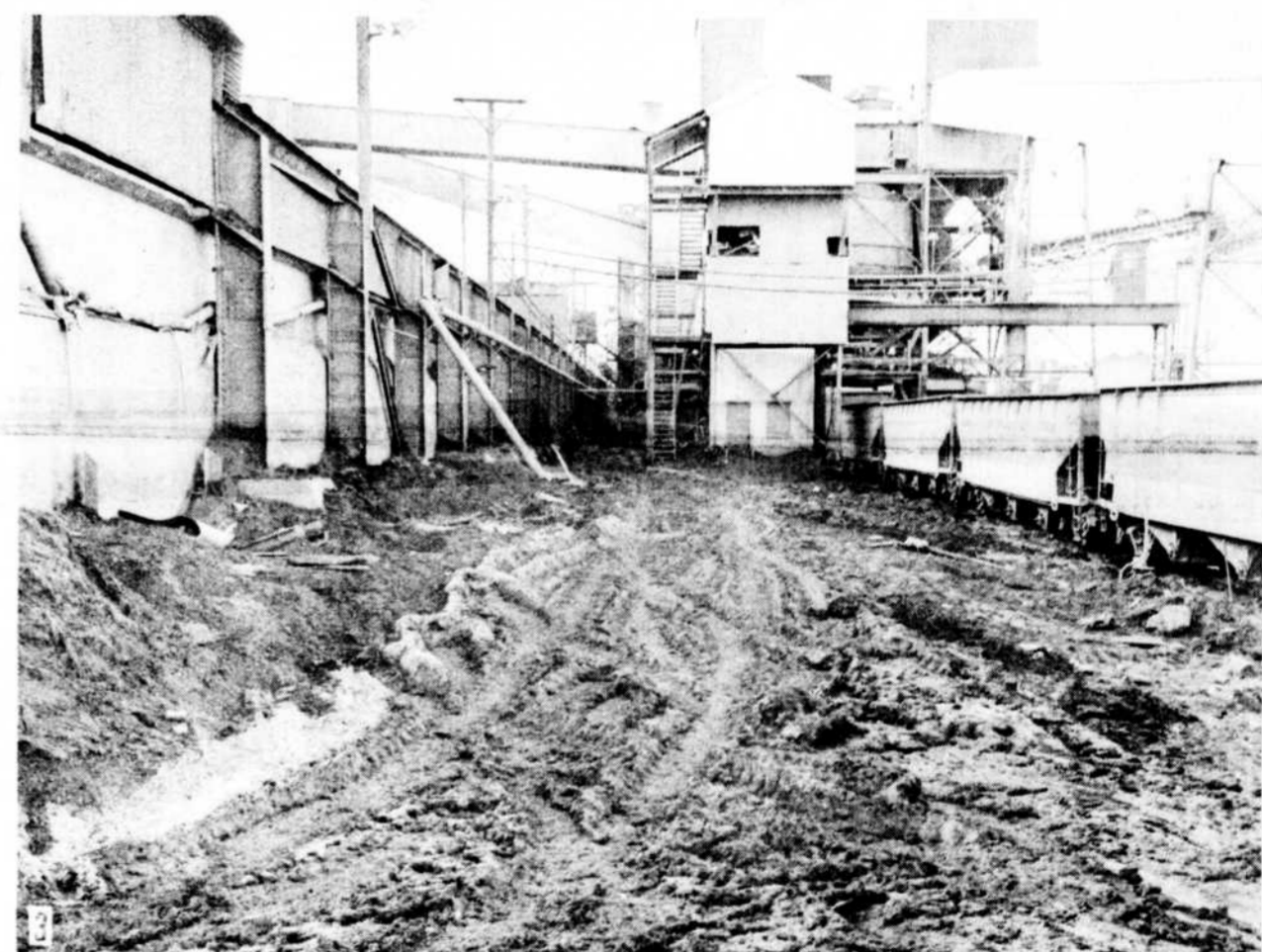
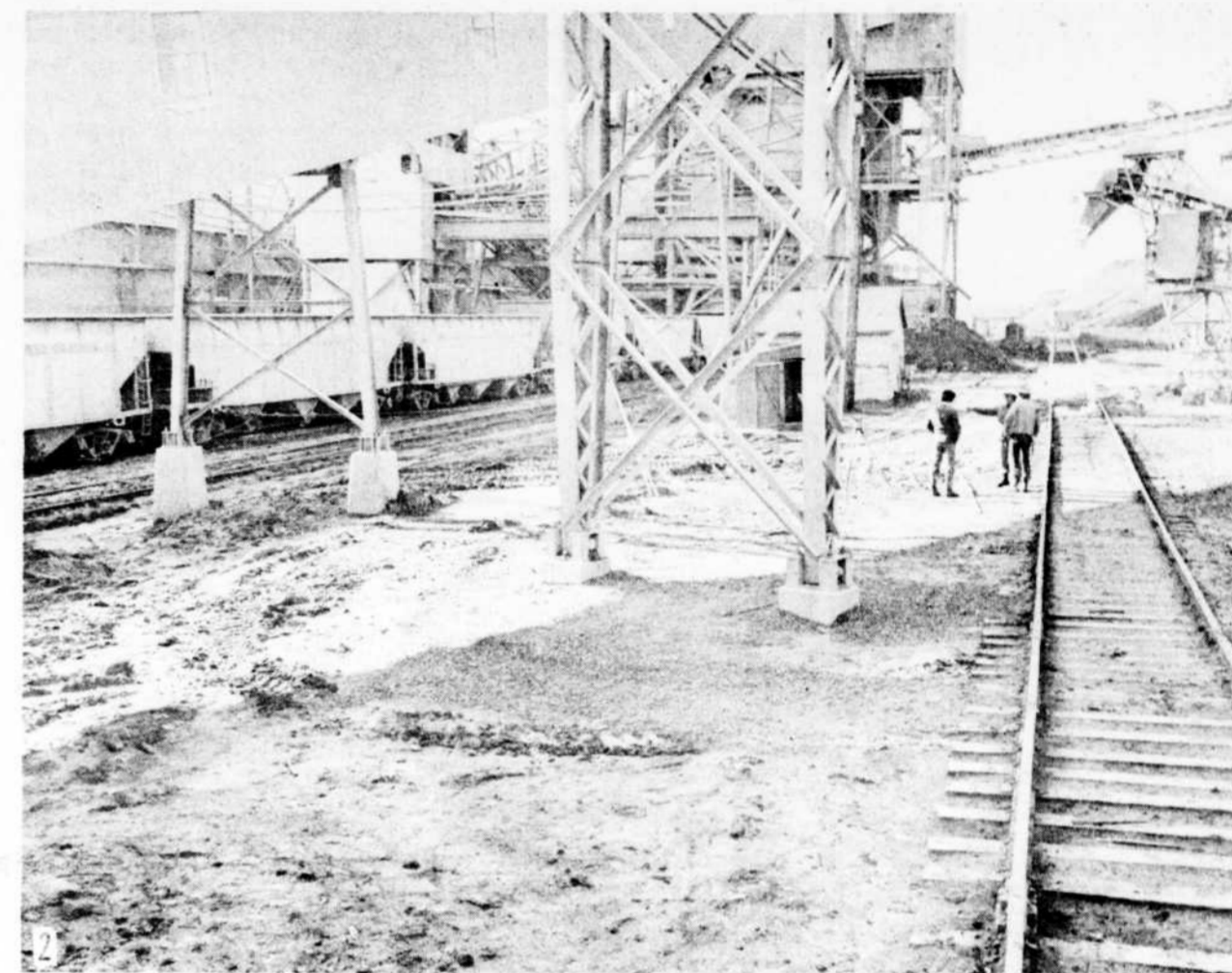
En tournée d'inspection, de g. à dr., on reconnaît MM. Normand Tremblay, ingénieur du projet; Jean-Marie Bouchard, qui s'est occupé de la surveillance de la reconstruction des voies ferrées; et Alonzo Lavoie, qui est chef du service des marchandises en vrac.

2

Aire de pavage, côté nord, et rail pour le chargement du sel à Port-Alfred.

3

L'entrepôt de bauxite no 1 et l'aire de pavage du côté sud à Port-Alfred.



Les employés de Chute-du-Diable font vingt ans sans accident



L'Ascension - C'était fête, l'autre jour, jeudi après-midi, pour les membres de l'équipe de la centrale Alcan de Chute-du-Diable, sur la Péribonka, quelque dix-huit milles au nord d'Alma. C'était fête, et pour une "diable" de bonne raison; car, quelques semaines plus tôt, fin-novembre, ces hommes et leurs prédécesseurs avaient accumulé 240 mois consécutifs de travail sans accident entraînant perte de temps. Vingt ans de pratique de la prévention et de succès dans cette prévention, ça se fête dans l'industrie, car c'est une réussite qu'il convient de signaler.

qui revenait de Chute-des-Passes et enfin, depuis septembre '74, M. Henri Tremblay, avec le titre de surveillant principal.

Un souvenir au choix

Les employés, membres de l'équipe de Chute-du-Diable au moment d'atteindre les vingt années de travail sans accident ont reçu à leur choix, qui un récepteur-radio tout transistor, qui une foreuse, qui une scie sauteuse.

L'hôte à la cérémonie de présentation fut M. Charles-Henri Fortin, contremaître de la centrale, tandis que M. Boily était accompagné de MM. Louis-Philippe Daigle, service du personnel; Henri Tremblay, surveillant principal des quatre centrales d'Isle-Maligne, de Chute-du-Diable, Chute-à-la-Savane; Chute-des-Passes; et Pierre-Eugène Jean, contremaître, Chute-à-la-Savane.

Vingt ans, vingt employés

En route pour Chute-du-Diable où il allait saluer et féliciter ces employés et présider à la remise d'un cadeau-souvenir à chacun, pour rappeler la réussite, M. Joachim Boily réfléchissait au "petit mot" qu'il allait leur adresser. Vingt ans de travail sans défaillance, vingt employés ou environ un million cent quarante-cinq mille heures; tous ces chiffres s'ajoutaient les uns aux autres, lorsqu'il remarqua que, dans les membres de l'équipe actuelle, plusieurs n'ont participé aux vingt années de prévention que depuis quelques années, tandis que plusieurs employés de 1950, 55 et 60 n'y sont plus. Aussi, dans ses félicitations, M. Boily, surintendant - entretien, département Energie électrique, a-t-il voulu rappeler tous les employés de cette centrale.

Quelques souvenirs

Avant le commencement de la fête proprement dite, des "vieux de la vieille" ont rappelé quelques souvenirs; M. Ludger Trépanier rappelle que la construction a débuté commencement de novembre '49; il vient d'y avoir 25 ans; M. Louis-Georges Lemay ajoute qu'en attendant le déménagement des bâtisses temporaires qui venaient d'Arvida, on avait utilisé des tentes; bien assises sur des planchers de bois et bien chauffées, elles étaient très confortables; elles ont logé des employés jusqu'aux Fêtes, précise-t-il.

Un autre se souvient que le premier surintendant fut M. J.-A.L. Lespérance, à qui succédait M. J.-A. Lapointe, puis M. René Larouche; de nouveau, M. Lapointe,



M. JOACHIM BOILY, surintendant Energie électrique s'entretient un moment avec un employé du premier jour de Chute-du-Diable, M. Ludger Trépanier.



MEME L'HOMME DE METIER prendra un instant pour lire les instructions et autres renseignements. Ici, M. Roland Côté, mécanicien.



C'EST PAS SI PIRE HEIN! Deux amis, Florent Guay, électricité et Louis-Georges Lemay, opérateur, comparent leurs choix.

CE SERA TOUJOURS utile, tantôt à la maison ou dans la chaloupe cet été. Dans l'ordre usuel, MM. Louis-Philippe Daigle, personnel - Energie électrique; Eddy Hewitt, opérateur, Laurent Poulin et Emmanuel Dufour, mécaniciens et debout, M. Henri Tremblay, surveillant des quatre centrales.



LES GOUTS SONT DIFFERENTS - MM. Louis-Georges Lemay et Jules Bilodeau, à gauche et à droite ont choisi le récepteur-radio tandis que MM. Charles-Henri Tremblay et Roland Potvin, au centre, ont choisi la scie sauteuse.



MEME LE CONTREMAITRE, M. Charles-Henri Fortin, 2e de gauche a son souvenir, car il fait partie de l'équipe. L'accompagnent, MM. Pierre-Eugène Jean, contremaître, Chute-à-la-Savane, J. Boily et L. Trépanier.

Enfin, les nouveaux stationnements sont prêts

Tel que présenté cet automne dans un reportage du Lingot, le programme de travaux entrepris à l'Alcan d'Arvida pour améliorer et accroître le nombre d'espaces sur les différents stationnements est maintenant terminé, en ce qui concerne la première phase.

Tous les employés qui utilisent les stationnements des barrières Principale et Nord ont maintenant la possibilité de garer leur véhicule sur un de ces terrains aménagés avec prises de courant.

Vu le grand va-et-vient et pour faciliter la circulation aux voies d'entrée et de sortie, on demande aux automobilistes de garer leur voiture à l'intérieur des espaces individuels de stationnement, de respecter les démarcations entre chacune des voitures et de respecter les espaces réservés à certains employés ou aux visiteurs.

Suite à l'addition de ce grand nombre de stationnements, il ne devrait plus s'avérer nécessaire de garer de voitures dans les rues ou voies d'accès des secteurs concernés.

Prises de courant

Rappelons que les prises de courant ne sont là que pour les chauffe-blocs; toute surcharge occasionne le déclenchement de la protection de la ligne, coupant ainsi l'électricité à toute une rangée de voitures stationnées.

Toutefois, dans les prises de courant nouvellement installées, le protecteur de surcharge, s'il est déclenché par une trop forte demande, ne coupera le courant qu'à deux voitures.



LE DOCUMENT du programme psycho-industrie intéresse ces messieurs. De g. à dr., MM. Charles Boivin, directeur adjoint, Services administratifs de l'Alcan; Noël Tremblay, secrétaire exécutif du doyen; Maurice Parent, adjoint au directeur du Service immobilier de l'Alcan; Jacques Bachand, doyen des études du premier cycle à l'UQAC; et Michel Curti, directeur des Relations publiques de l'Alcan au Saguenay et Lac-St-Jean.

Quand le monde enseignant s'intègre à l'industrie

Ces jours derniers, l'Université du Québec à Chicoutimi recevait au nouveau Bloc Laboratoire les professeurs-étudiants du cours secondaire ayant suivi un cours du soir en psycho-industrie et commerce. Ces cours, dispensés par le professeur et sociologue en relations industrielles, M. Robert Parisé, comportaient des expériences pratiques pour acquérir une connaissance générale de l'entreprise et pour découvrir les problèmes d'ordre psychologique qu'on y rencontre.

Pour réaliser ce projet, l'UQAC avait fait appel au Service des relations publiques de l'Alcan au Saguenay - Lac Saint-Jean. C'est ainsi que M. Pierre-Julien Villeneuve, chargé d'accueil, assura la coordination globale des rencontres dans les diverses divisions de la Compagnie:

Services administratifs,
Personnel,
Entretien et Services,
Génie et Informatique,
Electricité, Immeubles et Relations publiques,
Recherches,
Transport,
Chimie,
Coulage et Fil machine.

A la suite de ces rencontres, un document de plus de cent vingt-cinq pages a été publié à l'Université et il fut remis le 19 décembre aux personnes ayant offert leur collaboration.

Ainsi que l'expliquait le professeur Robert Parisé: "Le présent document demeure limitatif en ce sens qu'il n'expose que le cheminement du travail accompli. L'expérience comme telle, de par ce qu'elle comportait d'exposés en classe suite aux visites à l'Alcan, de visionne-

ment de documentaires, d'interprétation de questionnaires administrés aux travailleurs, de discussion critique sur certaines situations existantes, l'expérience globale, en somme, déborde ce simple document pour atteindre nos objectifs projetés".

Trois commentaires

D'autres orateurs ont pris la parole à l'occasion de la remise de ce document. M. Paul-Henri Tremblay, coordonnateur des équipes des étudiants, a remercié toutes les personnes de l'Alcan ayant collaboré à cette réussite; il a remercié également tous ceux qui, de près ou de loin, sont impliqués dans la réalisation du programme.

M. Jacques Bachand, doyen des études de premier cycle et délégué du Recteur, a déclaré pour sa part qu'il faut que l'université s'intègre au milieu et que le milieu s'intègre à l'UQAC. "On est souvent porté, disait-il, à ignorer les tendances nouvelles dans une université nouvelle qui n'est pas brimée par certaines traditions. Il faut que l'on sache qu'il y a place ici pour la création".

M. Michel Curti, directeur des Relations publiques de l'Alcan au Saguenay et Lac St-Jean, a déclaré en substance que, lorsque cette demande de collaboration est arrivée, son Service l'a étudiée. Vu le sérieux du projet et sa valeur d'intégration pour l'industrie et le milieu enseignant, c'est avec plaisir que nous l'avons accepté. Bien que l'Alcan soit d'abord en affaires pour produire de l'aluminium, la porte reste ouverte à la collaboration pour appuyer d'autres projets bien structurés d'intégration au milieu.



TOUJOURS A L'UQAC, le soir de la présentation du document. Dans l'ordre usuel, MM. P.-J. Villeneuve, chargé d'accueil à l'Alcan et coordonnateur des rencontres des professeurs avec l'entreprise; Claude Zouchard, directeur, module de l'enseignement professionnel à l'UQAC; Orest Cap, professeur; Robert Parisé, professeur à l'UQAC et responsable de ce programme; Paul-Henri Tremblay, coordonnateur des étudiants.



MERRY CHRISTMAS AND A HAPPY NEW YEAR TO EVERYONE



Current Events

Joyeux Noël

Church Services for Christmas

Arvida. St. John of the Saguenay

December 24th, Christmas Eve. 9.15 p.m. coffee will be served in the hall of the church by the men of the congregation. 10.00 p.m. Candlelight Carol Service followed by first Communion of Christmas December 29th. 9.00 a.m. Communion Service. 10.00 a.m. Family Service.

Kenogami Church of St-Andrew

December 25th, Christmas Day - Family service and Christmas Communion at 11.00 a.m.

Riverbend

Riverbend School. December 24th. 7 p.m. Carol Service and Christmas Communion.

Dolbeau.

December 29th. 4.00 p.m. Christmas Communion, followed by Carol Service and Baptism.

Kenogami.

An English Mass will be celebrated by Father Maurice Ouellet on Christmas Eve, December 24th, at 10.30 p.m. This will be held in Kenogami City Hall. Everyone is most welcome to attend.

Arvida.

Father Borowicz will hear confessions at St. Mathias Church on Christmas Eve, December 24th at 2 p.m. - 4 p.m., and from 7 p.m. - 8.30 p.m. and in the gymnasium at Ecole Ste. Lucie from 11 p.m. to 11.45 p.m. followed by midnight mass in the gymnasium.

Gelukkig Nieuw Jaar

Seasons Greetings

Mr. François Senécal-Tremblay, Alcan Regional Manager, Saguenay and Lac-Saint-Jean, will transmit his seasons greetings via the media of radio and television. CJMT will broadcast the

message on Christmas Day and 1st January, between 1 p.m. and 2 p.m.; CKRS radio on 25 December and 1st January, at 2 p.m.; CFGT, Alma, and CHRL, Roberval, on 24 and 31 December, between 1 p.m. and 2 p.m.; CBJ, Chicoutimi, will carry the broadcast on 24 and 31 December, between 8.30 a.m. and 9 a.m. For Dolbeau, over station CHVD, on 25 December and 1 January, between 12.30 and 2 p.m. The television stations will televise the message on Christmas Day and 1st January, over CKRS-TV, at 6.34 p.m., and CJPM-TV between 6.30 and 7.00 p.m.

Nowego Roku

Merger Legislation Presented

On Tuesday, December 17th the Minister for Municipal Affairs, Mr. Victor Goldbloom, presented two pieces of legislation providing for the amalgamation of communities in the Chicoutimi and Hull regions, to the Provincial Parliament.

The legislation calls for a new city to be called Saguenay, which will have a population of over 120,000, to be created over a three year period. This will be brought about by the merger of Chicoutimi, Jonquiere, Kenogami, Chicoutimi North and four smaller municipalities plus Arvida. The process of making this new city will commence on January 1st 1975 with the merger of Arvida, Jonquiere, Kenogami and the Parish of St. Dominique to form a new city of Jonquiere.

On January 1st 1976, Chicoutimi, Chicoutimi North, Riviere du Moulin and the township of Chicoutimi are to merge to form a new city of Chicoutimi.

After two years that is on January 1st 1978 these two cities of Chicoutimi and Jonquiere will be merged together to form the city of the Saguenay. In 1976 the cities of Bagotville, Port-Alfred, Grande Baie and Bagotville Parish will be joined into a single city to be called La Baie.

Mr. Goldbloom also announced the immediate creation of an Upper Saguenay Metropolitan Council made up of all the municipalities to be merged, with the task of drawing up a master plan for the region. He also stated that the new cities would get a provincial grant of \$15. per capita spread over five years to help with the re-organisation.

In an interview given by the Minister and broadcast on the Quebec A.M. stations, Mr. Goldbloom stated that his department had made a scientific study by asking seven hundred and fifty people of this region whether they wished for re-groupment and the majority stated that they did. He also stated that although

there were some anti-fusionists, the will of the majority had to be followed. Telegrams were sent to the Minister from various local organizations and the Mayor of Arvida, Mr. F. Dufour, whose city is very anti-fusion, stated that the new law does not allow for economic or social realities or the needs of the population. He further stated that he and his town council would not hesitate to ask for the resignation of Mr. Goldbloom.

Under the new city, the manager of the city of Jonquiere would become the manager of the new city, the Town Clerk and Treasurer of the City of Arvida would occupy the same post in the new town. The director of public works for Jonquiere would be in the same position in the new city and the chief of police and Fire service chief of Arvida would be in charge of the police and fire stations of the new city.

In September of this year, the city of Arvida received a letter from Dr. Goldbloom concerning Arvida's protestations against fusion, in which he stated that a commission would sit in the region to hear briefs from the population before proceeding with legislation. It would seem that the Minister changed his mind. One fact still remains to be sorted out, who does one write for an address as of January 1st 1975? if this Bill is passed.

Cutes Neues Jahr

Rise in Pensions and allowances

In the face of the still rising cost of living, which has been and is a source of hardship to the elderly and to those with large families, the Federal Government has announced that from January 1st 1975 family allowances and pensions will go up.

Old Age Pensions will go up to \$120.06 from \$117.02 and the guaranteed income will rise from \$82.08 to \$84.21. The total of these two will give a single person with no other income \$204.27 instead of \$199.10. As for family allowances, these will be raised depending on the number of children. For example, a family of four children under twelve years will receive \$121.99 in January 1975 instead of \$107.

The Provincial Government has also raised its allocations in the same proportions as the Federal Government.

Fröhliche Weihnacht

Canada Savings Bonds Purchases

Sales of the 1974-75 series of Canada Savings Bonds reached an all-time high. Finance Minister John M. Turner has

announced.

Gross sales of the latest issue amounted to \$5,975 billion, and after allowance for redemptions of previous series between October 1 and November 15, net purchases were \$4,021 billion.

In making the announcement, Mr. Turner expressed particular satisfaction with this year's sales of \$429 millions of Canada Savings Bonds through the payroll savings plans, an increase of 16 percent over last year's total at the same date.

He noted that this record sale had been made possible by the close cooperation of employers and organizers across the country and warmly thanked them for their support. More than 720,000 employees in some 5000 Canadian Establishments purchased Canada Savings Bonds through the payroll savings system.

The number of participating employees at Alcan this year was 2,529, and they purchased a total of \$2,225,250 worth of the 74-75 CSB issue.

Godt Nøgtar

Season's Holidays

At Alcan, for Christmas and New Year's the office closing hour for salaried and clerical employees will be 1700 hours on 23 and 31 December 1974.

Tuesday, 24 December 1974 and Thursday, 2 January 1975, salaried and clerical syndicated employees will have a holiday and will work one Saturday, either on 21 or 28 December, at the discretion of each department.

The hourly-paid employees shall follow their respective collective labour agreements.

Next Issue

The next issue of LE LINGOT will be published on January 10th 1975. Any information which readers would like published in this issue, may be handed in to the offices at Place Davis, Arvida, or telephone Helen Roberts at 548-8073.

Boldog Újéves

Birth

To Cindy and Tony Hooper, on December 7th 1974 at the Chicoutimi Hospital, a daughter, Carol Laraine. Mother and daughter are both very well. Congratulations.

Le Père Noël sera toujours le Père Noël



PERE NOEL, PERE NOEL - Le joyeux bonhomme a suscité plusieurs airs de musique, de défilés dans les rues, des manifestations dans les magasins et des rencontres du genre de celle que vient de tenir le Club de la direction Alcan d'Isle-Maligne. Le Père Noël-Yvon, président du Club, jouait le rôle titre, assisté de son fou-Richard, un membre du comité exécutif. Autour d'eux, on a reconnu Catherine [Rémy] Hudon et Manon [Louis-Marie] Boily; Caroline [Philippe] Simard et Alain [Mme Denise] Gagnon; Hugues [Yvon] Tremblay et Manon [Guy] Lortie, Marik [Georges] Pilote, Robin et Valérie [Yvan] Pelletier, Stéphane [Roger] Desgagnés, Dominique [Victor] Dallaire, Eve [Jules] Côté et combien d'autres qui croient encore un peu ou mordicus au Père Noël.



les petites annonces

A vendre

Volkswagen 1968, moteur 16.000 milles, conduite neuve, prix \$450.00 Tél.: 543-8885.

Motoneige TNT 1974, presque neuve, encore garantie. Prix à discuter. Tél.: 548-6549 sur semaine après 5 heures et à 673-4575 la fin de semaine.

3 paires de skis Alpin avec fixation Nordkap, 3 paires de bottes de ski en cuir, lacées, 1 bâton ski 44 pouces en aluminium, 1 polisseuse 3 brosses Electrolux. Tél.: 548-5417

Large, two-storey house, well situated in Ste Therese on fully landscaped, corner lot, separate garage, lounge, dining room, sun room half-way and kitchen on main floor, also fireplace, three bedrooms, 1 1/2 bathrooms. Finished playroom family room and laundry in basement, large cold-room. For occupancy after 15 January 1975. Tél.: 548-7584

Grande maison, 2 étages, très bien située dans Ste-Thérèse, coin de rue entièrement paysagé, garage séparé, salon avec foyer, salle à dîner, solarium, grand passage et

cuisine au rez-de-chaussée, 3 chambres à coucher, 1 1/2 salles de bain, salle de jeux ou salle de famille entièrement finie, chambre de lavage, chambre froide. Pour occupation après le 15 janvier 1975. Tél.: 548-7584

A louer

Une grande chambre pour une personne, avec pension, située sur la rue Régina, à Arvida. Tél.: 548-6511

Logement au centre-ville de Jonquière, coin St-Jacques et St-Clément, renové récemment, libre immédiatement. Comprend salon, cuisine, 2 chambres à coucher, salle de bain avec espace pour lessiveuse-sécheuse, solarium, grand stationnement en asphalte. Tél.: 542-3955

Perdu

Un jonc en or pour homme a été perdu au centre-ville d'Arvida ou à Kénogami. Si retrouvé, téléphoner à 548-5553. Récompense promise.



Meilleurs Voeux

A tous les sociétaires, les dirigeants de l'entreprise Alcan et ses filiales et leurs employés, aux autorités civiles et religieuses.

Les dirigeants et le personnel de la Caisse sont heureux de présenter leurs meilleurs voeux à l'occasion de Noël et du Nouvel An.

Puisse l'esprit qui nous anime à l'occasion de ces fêtes apporter à tous un meilleur avenir et d'excellents souvenirs.

La Caisse d'Economie du Groupe Alcan "Arvida"

Le 5e bonspiel sécurité Alcan les 6, 7, 8 et 9 mars à Alma

C'est décidé, c'est les 6, 7, 8 et 9 mars de l'an prochain, en '75 que se jouera le 5e bonspiel-sécurité des employés de l'aluminerie Alcan d'Isle-Maligne. Une entreprise du genre à laquelle on attend 64 équipes, donc 256 participants sur les glaces, à part les autres auxiliaires qui apporteront leur concours, n'est pas une mince affaire. Pas surprenant donc qu'une première rencontre ait eu lieu la semaine dernière pour commencer à mettre au point toute l'organisation.

A cette réunion, ont participé les quatre membres du comité du bonspiel, MM. Bruno Girard, Roger Smith, Clément Belley et Jean-Paul Lessard, ainsi que plusieurs autres auxiliaires précieux qui ont participé soit pour y représenter un groupe ou une division, soit à cause de leur fonction de travail. Cette année, les fils et filles d'employés seront invités à compléter les équipes ou remplacer les parents qui auraient dû s'absenter, une fois inscrits.

NECROLOGIE

M. T.-E. Lessard Alma

Est décédé le 16 décembre, à l'âge de 56 ans, M. Thomas-Eugène Lessard, d'Alma, contremaître de quart dans la salle de cuves 405, M. Lessard comptait plus de 31 années de service à l'Alcan. Son fils, M. Georges Thomas Lessard travaille aussi à l'aluminerie d'Isle-Maligne, où il compte 10 années de service.

Le défunt laisse dans le deuil son épouse, née Germaine Tremblay, son fils, cinq filles et 16 petits-enfants. Le défunt était le frère de M. Marcel Lessard, d'Alma, député de Lac Saint-Jean à Ottawa, et ancien employé de l'Alcan, à l'aluminerie d'Isle-Maligne, où il était contremaître-soudeur.

Ephrem Vigneault

Est décédé le 14 décembre, à l'âge de 70 ans, M. Ephrem Vigneault, de Kénogami. A la retraite depuis le 1er novembre '69, M. Vigneault, de l'équipe du service des salles de cuves, comptait près de 26 ans de service à l'Alcan, aux usines d'Arvida.

Le défunt laisse dans le deuil son épouse, née Béatrice Lebel et dix enfants, cinq fils et cinq filles. Il laisse aussi ses gendres et brues et 26 petits-enfants. Il laisse également parmi ses proches, deux frères, MM. Eddy et Augustin Vigneault, tous deux du groupe des retraités.

M. P.-H. Cloutier Alma

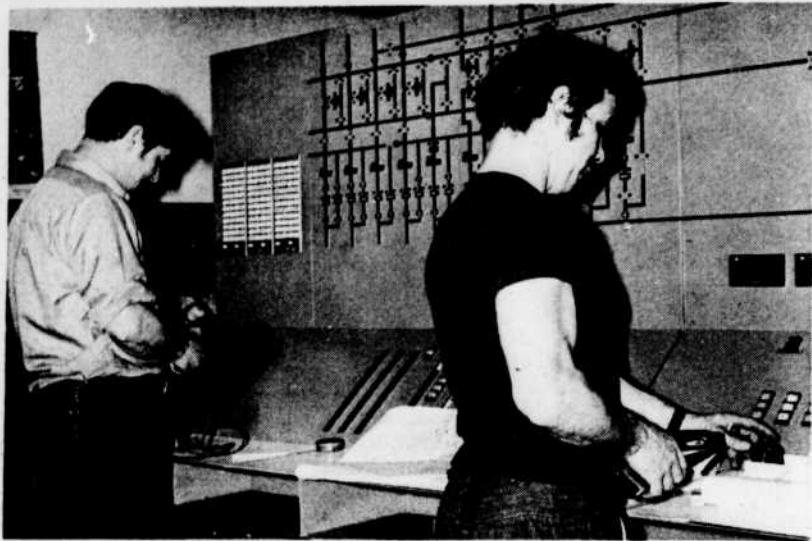
Est décédé accidentellement, le 12 décembre, près de Larouche, à l'âge de 27 ans et cinq mois, M. Paul-Henri Cloutier, d'Alma. Métallurgiste à l'Usine Lapointe, de Produits Alcan Canada, à Arvida, M. Cloutier était entré à l'Alcan, à l'aluminerie d'Isle-Maligne, en mai 1970, puis avait été muté aux usines d'Arvida, en novembre 1971.

Le défunt laisse dans le deuil son épouse, née Colette Coudé, et son fils, Jean-René, âgé de 15 mois. Il laisse aussi dans le deuil, ses parents, M. et Mme Aimé Cloutier, de St-Adolphe, près de Québec, et ses beaux-parents, M. et Mme René Coudé, d'Alma. Il laisse également huit frères et quatre soeurs, et plusieurs beaux-frères et belles-soeurs, du côté de son épouse comme de son côté.

J.-Ovide Simard

Est décédé le 10 décembre, à l'âge de 67 ans et 11 mois, M. J.-Ovide Simard, de Chicoutimi. A la retraite depuis le 1er février '72, M. Simard avait alors travaillé pendant 31 ans aux usines Alcan d'Arvida.

Le défunt laisse dans le deuil son épouse, née Rose-Delima Maltais, de Chicoutimi ainsi que quatre enfants, deux fils et deux filles, ses deux gendres et deux brues ainsi que six petits-enfants.



CETTE PARTIE DE LA FACE de la nouvelle console en cours de fabrication montre bien ce qui permettra à l'opérateur des usines d'Arvida de "voir" passer le courant et de remplir sa tâche. Dans l'ordre usuel, deux membres de l'équipe d'assemblage, MM. Honoré Petitpas et Jean-Eudes Gauthier, électriciens.



IL FAUT REVENIR AUX PLANS en effet, si l'on veut que la construction en cours soit un peu ce qu'on a voulu. Dans l'ordre usuel, MM. Jacques Lespérance, électricien, Laurent Gagnon, concepteur, et Léonard Tremblay, électricien.

Ils verront quasiment passer 1,000 millions de watts d'électricité

Aussi invisible que soit l'électricité, les consoles de manoeuvre et de contrôle logent des instruments qui permettent quasiment de "voir passer" l'énergie électrique tout à côté. Et, présentement, dans un atelier du Centre sud d'entretien, on est à fabriquer une de ces consoles qui sera logée dans le bâtiment numéro 8 des usines d'Arvida, soit dans sa section nord-ouest.

Cette console permettra à l'opérateur de voir passer environ 1,000 millions de watts d'énergie électrique. C'est là en effet la demande usuelle de ces usines.

Ces 1,000 millions de watts ou, en chiffres plus petits, 1,000 mégawatts,

représenteraient l'énergie demandée par une ville de quelque chose comme un quart de million de population.

Des diagrammes permanents

La nouvelle console en cours de fabrication présentera des diagrammes permanents faits de matière plastique aux couleurs brillantes pour illustrer le réseau des nombreuses lignes qui arrivent des centrales avec de l'électricité à 161,000 volts, les groupes de transformateurs d'abaissement à 13,000 volts et le commencement du réseau d'énergie à 13,000 volts. Il y aura il va sans dire les instruments de mesure qui font "voir" l'énergie qui y passe et les boutons de manoeuvre à distance.

Un travail de plusieurs

Un projet comme celui de la fabrication de cette nouvelle console suppose la participation de plusieurs; il faudra établir avec les uns les exigences de la production; il faudra s'enquérir des nouveaux appareils et instruments sur le marché; il faudra établir, sur dessins, la position précise de tous les éléments de ce réseau d'énergie qui arrive aux usines d'Arvida, établir un budget d'investissement, voir aux achats de matériaux et faire les plans de fabrication et d'assemblage.

DANS LE MOMENT

Dans le moment, ce sont les hommes de M. Maurice Gervais, contremaître de

faudra ajouter à ces hommes MM. Laurent Grenon, concepteur, qui participe à la réalisation, et Bernard Thiffault, technicien principal de projets, tous deux de la section génie au département Energie électrique Alcan dans la région.



LA FACADE N'A DE SIGNIFICATION QU'A PARTIR DU CERVEAU et c'est ici, à l'arrière que se trouveront les appareils, terminaux, fusibles, résistances, conducteurs, sélecteurs à tourelles et quoi encore, qui feront vraiment le travail de manoeuvre. MM. Jean-Eudes Gauthier et Honoré Petitpas y font leur travail d'électriciens.

Aux différents postes de radio-TV

Message des Fêtes de l'Alcan

Le message des Fêtes de l'Alcan sera transmis par le directeur régional, Monsieur François Sénécal-Tremblay. Ci-dessous l'horaire de diffusion:

Poste CJMT Chicoutimi	- Les 25 décembre 1974 et 1er janvier 1975 - entre 13 et 14 heures
Poste CKRS-Radio Jonquière	- Les 25 décembre 1974 et 1er janvier 1975 - à 14 heures
Poste CFGT Alma	- Les 24 et 31 décembre 1974 - entre 13 heures et 13 h 30
Poste CHRL Roberval	- Les 24 et 31 décembre 1974 - entre 13 et 14 heures
Poste CBJ Chicoutimi	- Les 24 et 31 décembre 1974 - entre 8 h 30 et 9 heures
Poste CHVD Dolbeau	- Les 25 décembre 1974 et 1er janvier 1975 - entre 12 h 30 et 14 heures
Poste CKRS-TV Jonquière	- Les 25 décembre 1974 et 1er janvier 1975 - 18 h 34
Poste CJPM-TV Chicoutimi	- Les 25 décembre 1974 et 1er janvier 1975 - entre 18 h 30 et 19 heures