

**Bibliothèque
et Archives
nationales**

Québec



Le présent fichier est une publication en ligne reçue en dépôt légal, convertie en format PDF et archivée par Bibliothèque et Archives nationales du Québec. L'information contenue dans le fichier peut donc être périmée et certains liens externes peuvent être inactifs.

Version visionnée sur le site Internet d'origine le 20 mai 2010.

Section du dépôt légal



LE CENTRE JEUNESSE

Présentation de l'établissement

NOS INTERVENTIONS

Les jeunes au coeur de nos actions

NOUS AIDER

Aidez-nous de plusieurs manières

LA CLIENTÈLE

Que devrais-je savoir?

ADOPTION ET RETROUVAILLES

JOURNAL ORGANISATIONNEL

Édition du mois

Abonnement

Date de parution :
30 Avril 2010

Prochaine parution :
9 Juin 2010

Date de tombée :
19 Mai 2010

Équipe du journal :

Pierre Arcand
Geneviève Jauron
Marie-Josée Masse

Avec la collaboration de :

Michelle Bourbeau
Nancy Gagnon
Hélène Goulet
Patrick Grenier
Claudette LaFrance
Michel Laneuville
Robert Levasseur
Claude Lévesque
Valérie Nemy
Daniel Tremblay
Carol Turgeon



Journal à la hune

AVRIL 2010

NOUVELLES

Les échos du conseil d'administration

+ LIRE CET ARTICLE

Des émotions normales en situation de perte ou de deuil

+ LIRE CET ARTICLE

Merci à l'équipe de psychologues

+ LIRE CET ARTICLE

Une route sans fin

+ LIRE CET ARTICLE

25 ans de service - Claire Brouillette

+ LIRE CET ARTICLE

Salutations à Linda Croteau

+ LIRE CET ARTICLE

Bonne retraite - Daniel Provencher

+ LIRE CET ARTICLE

« Le plus beau merci »

+ LIRE CET ARTICLE

RESSOURCES HUMAINES

- [Anniversaires d'embauche](#)
- [Nouveaux employés](#)

NOUVELLES DES PARTENAIRES

- [Semaine québécoise des familles](#)
- [Info-toxico](#)
- [Invitation pour les 8es journées bi-annuelles de santé mentale](#)
- [Tandem - Ensemble pour les jeunes et les familles](#)

CHRONIQUE DE FRANÇAIS

- [Le CCPAS vous présente sa petite chronique du bon français](#)

- Archives 2010

[Avril](#)
[Mars](#)
[Février](#)

+ Archives 2009

+ Archives 2008

[Imprimer tous les articles du journal](#)

[Imprimer](#)

NOUVELLES

COLLECTE DE FONDS CORUS QUEBEC / GRIPPE A (H1N1)



+ DÉTAIL

TÉMOIGNAGES

Pourquoi travailler auprès des jeunes en difficulté, c'est la grande question à laquelle je n'ai pas encore trouvé de réponse. C'est un travail qui fait du bien, et ce, autant à moi qu'aux personnes que j'aide.

+ VOIR D'AUTRES TÉMOIGNAGES





LE CENTRE JEUNESSE

Présentation de
l'établissement

NOS INTERVENTIONS

Les jeunes au coeur
de nos actions

NOUS AIDER

Aidez-nous de
plusieurs manières

LA CLIENTÈLE

Que devrais-je savoir?

ADOPTION ET RETROUVAILLES

JOURNAL ORGANISATIONNEL

Édition du mois

Abonnement

Date de parution :
30 Avril 2010

Prochaine parution :
9 Juin 2010

Date de tombée :
19 Mai 2010

Équipe du journal :

Pierre Arcand
Geneviève Jauron
Marie-Josée Masse

Avec la collaboration de :

Michelle Bourbeau
Nancy Gagnon
Hélène Goulet
Patrick Grenier
Claudette LaFrance
Michel Laneuville
Robert Levasseur
Claude Lévesque
Valérie Nemy
Daniel Tremblay
Carol Turgeon



Journal à la hune



AVRIL 2010

par Geneviève Jauron, agente d'information

Nouvelles

LES ÉCHOS DU CONSEIL D'ADMINISTRATION

Le conseil d'administration a tenu sa séance régulière le mardi 13 avril 2010, à Trois-Rivières.

Renouvellement du bail du centre de services de Louiseville

Afin d'assurer la livraison des services à notre clientèle du secteur de Louiseville et considérant l'échéance du bail actuel au 30 novembre 2010, une entente est intervenue avec le propriétaire de l'immeuble, la Société canadienne des postes. Un plan directeur clinique et immobilier (PDCI) est actuellement en élaboration, ce qui pourrait modifier notre intérêt à renouveler un bail à moyen ou long terme à cet endroit. Pour ces raisons, nous proposons un engagement à court terme, le temps que le PDCI soit adopté.

Désignation à la présidence des comités du conseil d'administration

À la séance du 9 mars dernier, le conseil d'administration a procédé à la formation de ses comités. Les membres de chaque comité ont fait une recommandation au conseil pour la désignation d'un président.

- Comité d'évaluation du directeur général – Madame Micheline Gauthier
- Comité de vérification - Monsieur Jean-Pierre Vézina
- Comité d'éthique et de déontologie – Madame Pierrette Rouillard
- Comité de vigilance et de la qualité – Monsieur Georges Pichette

Rapport d'étape du comité d'agrément

Mme Manon Gélinas, coordonnatrice de la démarche, a présenté le bilan du travail des quatre équipes d'évaluation qui ont procédé, dans les dernières semaines, à l'analyse des 27 processus. Ces équipes ont formulé des pistes d'amélioration que l'on devrait retrouver dans notre plan d'amélioration de l'agrément.

Nomination d'un délégué à la Société d'aide au développement des collectivités Nicolet Bécancour

La société d'aide au développement des collectivités de Nicolet-Bécancour est un organisme sans but lucratif, dont le mandat est de stimuler le développement local durable, incluant les entreprises d'économie sociale. M. Pierre Pinard en est l'actuel président. Il représente au sein de cet organisme les établissements reliés au secteur de la santé et des services sociaux. Le Centre jeunesse propose sa candidature au siège santé et services sociaux de l'organisme qui viendra en élection à l'assemblée générale de juin 2010.

Nomination au poste de directeur des ressources humaines du Centre jeunesse de la Mauricie et du Centre-du-Québec

Le poste de directeur des ressources humaines est vacant à la suite du départ à la retraite de M. Richard Dufresne, le 2 avril 2010. Un processus de sélection a eu lieu le 3 mars 2010, mais n'a cependant pas permis de combler ce poste. Le 11 mars, le Centre jeunesse a procédé à un deuxième affichage pour ce concours. Considérant que certaines informations étaient manquantes, il a été convenu que le directeur général convoque les membres du conseil d'administration pour procéder à la nomination de ce poste de cadre supérieur.

Assemblée générale annuelle du Centre jeunesse de la Mauricie et du Centre-du-Québec

– Archives 2010

[Avril](#)
[Mars](#)
[Février](#)

+ Archives 2009

+ Archives 2008

La séance publique d'information aura lieu le 15 juin 2010, à 19h30, après la séance régulière.

Calendrier annuel des séances régulières du conseil d'administration

Le calendrier annuel des séances régulières de septembre 2010 à juin 2011 a été proposé puis adopté par le conseil d'administration.

Évaluation du commissaire local aux plaintes et à la qualité des services

Conformément à la procédure annuelle du commissaire local aux plaintes et à la qualité des services, le directeur général a recueilli des observations sur les services du commissaire et ce, auprès du comité de direction stratégique, du comité des usagers et du comité de vigilance et de la qualité. Le directeur général a remis les informations au conseil d'administration qui ont procédé à l'évaluation des services du commissaire local aux plaintes et à la qualité des services à huis clos.

Analyse des enquêtes de la Commission des droits de la personne et des droits de la jeunesse : bilan annuel 2009-2010

La Loi sur la protection de la jeunesse octroie à la CDPDJ un mandat de surveillance en regard de l'application de cette loi, de même que des pouvoirs d'enquête et de recommandation. M. Serge Bisailon, directeur général, a présenté le bilan de la dernière année.

Prochaine rencontre

La prochaine assemblée régulière du conseil d'administration se tiendra le 11 mai à Trois-Rivières.

[RETOUR À LA LISTE](#)

[NOUVELLE SUIVANTE](#)

 [Imprimer](#)

NOUVELLES

Concours "Le plus beau merci"



[+ DÉTAIL](#)

TÉMOIGNAGES

Pourquoi travailler auprès des jeunes en difficulté, c'est la grande question à laquelle je n'ai pas encore trouvé de réponse. C'est un travail qui fait du bien, et ce, autant à moi qu'aux personnes que j'aide.

[+ VOIR D'AUTRES TÉMOIGNAGES](#)





LE CENTRE JEUNESSE

Présentation de l'établissement

NOS INTERVENTIONS

Les jeunes au coeur de nos actions

NOUS AIDER

Aidez-nous de plusieurs manières

LA CLIENTÈLE

Que devrais-je savoir?

ADOPTION ET RETROUVAILLES

JOURNAL ORGANISATIONNEL

Édition du mois

Abonnement

Date de parution :
30 Avril 2010

Prochaine parution :
9 Juin 2010

Date de tombée :
19 Mai 2010

Équipe du journal :

Pierre Arcand
Geneviève Jauron
Marie-Josée Masse

Avec la collaboration de :

Michelle Bourbeau
Nancy Gagnon
Hélène Goulet
Patrick Grenier
Claudette Lafrance
Michel Laneuville
Robert Levasseur
Claude Lévesque
Valérie Nemy
Daniel Tremblay
Carol Turgeon



Journal à la hune



AVRIL 2010

par Carol Turgeon, psychologue

Nouvelles

DES ÉMOTIONS NORMALES EN SITUATION DE PERTE OU DE DEUIL

Comme vous avez pu le constater la semaine dernière, le décès de notre collègue Gilles a causé tout un émoi au sein du personnel en nous faisant vivre une suite d'émotions qui seront sûrement suivies par d'autres.

Effectivement, après le choc, la négation, vécue en parallèle avec la peine et pour certains la colère. Cette dernière émotion ne sera pas nécessairement ressentie par tous malgré qu'elle fasse aussi partie du processus de perte et de deuil. Par contre, elle doit être identifiée et vécue comme les autres et ce, dépendamment de ce que nous sommes comme personne et de ce que nous avons vécu avec Gilles.

Souvent, cette émotion est la résultante de plusieurs sentiments comme le sentiment « d'injustice » de l'avoir vu nous quitter aussi brusquement à la veille de sa retraite, le sentiment « d'abandon » de nous avoir quittés comme il l'a fait, le sentiment de « culpabilité » de ne pas avoir su deviner sa souffrance interne en plus du sentiment de « frustration » de ne pas pouvoir comprendre ni expliquer son geste puisqu'il est parti avec son secret.

Toutes ces émotions sont susceptibles de faire monter de la colère en vous. Si c'est le cas, permettez-vous d'en parler en l'exprimant à une personne de votre entourage. Cette attitude de votre part vous permettra de vous en dégager et de vous amener petit à petit à une autre étape du processus de perte et de deuil dont je vous glisserai quelques mots le mois prochain. En attendant, je vous rappelle le numéro du PAE (Programme d'aide aux employés) qui est 1-888-799-0303.

[RETOUR À LA LISTE](#)

[← NOUVELLE PRÉCÉDENTE](#)

[NOUVELLE SUIVANTE →](#)

[Imprimer](#)

– [Archives 2010](#)

[Avril](#)
[Mars](#)
[Février](#)

+ [Archives 2009](#)

+ [Archives 2008](#)

NOUVELLES

Concours "Le plus beau merci"



[+ DÉTAIL](#)

TÉMOIGNAGES

Pourquoi travailler auprès des jeunes en difficulté, c'est la grande question à laquelle je n'ai pas encore trouvé de réponse. C'est un travail qui fait du bien, et ce, autant à moi qu'aux personnes que j'aide.

[+ VOIR D'AUTRES TÉMOIGNAGES](#)





LE CENTRE JEUNESSE

Présentation de l'établissement

NOS INTERVENTIONS

Les jeunes au coeur de nos actions

NOUS AIDER

Aidez-nous de plusieurs manières

LA CLIENTÈLE

Que devrais-je savoir?

ADOPTION ET RETROUVAILLES

JOURNAL ORGANISATIONNEL

Édition du mois

Abonnement

Date de parution :
30 Avril 2010

Prochaine parution :
9 Juin 2010

Date de tombée :
19 Mai 2010

Équipe du journal :

Pierre Arcand
Geneviève Jauron
Marie-Josée Masse

Avec la collaboration de :

Michelle Bourbeau
Nancy Gagnon
Hélène Goulet
Patrick Grenier
Claudette LaFrance
Michel Laneuville
Robert Levasseur
Claude Lévesque
Valérie Nemy
Daniel Tremblay
Carol Turgeon



Journal à la hune



AVRIL 2010

par Robert Levasseur, adjoint clinique et Michèle Bourbeau, technicienne en administration

Nouvelles

MERCI À L'ÉQUIPE DE PSYCHOLOGUES

Nous ne désirons pas passer sous silence le soutien inestimable que l'équipe des psychologues a apporté aux membres du personnel lors du décès tragique de notre collègue de travail, Monsieur Gilles Labonté.

Nul doute que le travail effectué discrètement par cette équipe a réconforté plusieurs personnes par l'empathie, l'écoute attentive, l'approche respectueuse et attentionnée dispensés.

Nous désirons leur dire merci pour la générosité, la disponibilité et l'assistance dont ils ont fait preuve, et ce, spontanément. Cet élan provenant directement du cœur concrétise bien qu'après le verbe aimer, ce sont les verbes écouter et aider qui sont les plus beaux.

Nous désirons aussi adresser un merci particulier à toutes les personnes qui ont été impliquées de près ou de loin à cet événement douloureux. Vous avez clairement démontré que le personnel du Centre jeunesse de la Mauricie et du Centre-du-Québec se mobilise, et ce, même dans des circonstances extrêmement pénibles.

Merci pour ces gestes hautement humanitaires.

[RETOUR À LA LISTE](#)

[NOUVELLE PRÉCÉDENTE](#)

[NOUVELLE SUIVANTE](#)

Imprimer

– Archives 2010

[Avril](#)
[Mars](#)
[Février](#)

+ Archives 2009

+ Archives 2008

NOUVELLES

Concours "Le plus beau merci"



[+ DÉTAIL](#)

TÉMOIGNAGES

Pourquoi travailler auprès des jeunes en difficulté, c'est la grande question à laquelle je n'ai pas encore trouvé de réponse. C'est un travail qui fait du bien, et ce, autant à moi qu'aux personnes que j'aide.

[+ VOIR D'AUTRES TÉMOIGNAGES](#)





LE CENTRE JEUNESSE

Présentation de l'établissement

NOS INTERVENTIONS

Les jeunes au coeur de nos actions

NOUS AIDER

Aidez-nous de plusieurs manières

LA CLIENTÈLE

Que devrais-je savoir?

ADOPTION ET RETROUVAILLES

JOURNAL ORGANISATIONNEL

Édition du mois

Abonnement

Date de parution :
30 Avril 2010

Prochaine parution :
9 Juin 2010

Date de tombée :
19 Mai 2010

Équipe du journal :
Pierre Arcand
Geneviève Jauron
Marie-Josée Masse

Avec la collaboration de :
Michelle Bourbeau
Nancy Gagnon
Hélène Goulet
Patrick Grenier
Claudette Lafrance
Michel Laneuville
Robert Levasseur
Claude Lévesque
Valérie Nemy
Daniel Tremblay
Carol Turgeon



Journal à la hune



AVRIL 2010

par Geneviève Jauron, agente d'information

**Nouvelles
UNE ROUTE SANS FIN**

**ÉTIENNE
DRAPEAU
S'ASSOCIE À
LA 6^E ÉDITION
DU PROJET «
UNE ROUTE
SANS FIN »**

Le comité organisateur du projet est heureux de vous annoncer la participation de l'auteur-compositeur-interprète Étienne Drapeau à la 6^e édition du projet «Une route sans fin ». Il s'associe au projet en devenant le porte-parole de l'événement. Le projet se déroule cette année entre la ville d'Huberdeau dans les Laurentides et Baie-Comeau dans la Côte-Nord, du 28 mai au 5 juin prochain. Une cinquantaine de membres du personnel des centres jeunesse du Québec parcourront les 1000 km entre ces deux régions.

Les centres jeunesse du Québec

**Roulons ensemble
pour la jeunesse en difficulté**

Du 28 mai au 5 juin 2010

28 mai - Deux centres jeunesse
Huberdeau à Prévost - C.J. Laurentides - C.J. Baie-Comeau
Baie à St-Jovite - C.J. Mont-Tremblant

29 mai - Montval à Lévis
C.J. Lévis - C.J. Montval - Montval jeunesse - C.J. Baie-Comeau

30 mai - Chaudière à Québec
C.J. Montval

31 mai - Huberdeau à Drummondville
C.J. Baie-Comeau - C.J. Montval - Centre de Québec

1^{er} juin - Joliette à Trois-Rivières
C.J. Laurentides - C.J. Baie-Comeau - Centre de Québec

2^{es} jours - Québec à Lévis
C.J. Baie-Comeau - C.J. Drummondville - Appalaches

3^{es} jours - Baie-Comeau à St-Jovite
C.J. Baie-Comeau - C.J. Drummondville - C.J. St-Jovite - C.J. St-Étienne - C.J. St-Jovite

4^{es} jours - Baie-Comeau à Châteauguay
C.J. Baie-Comeau - C.J. St-Jovite - C.J. St-Étienne - C.J. St-Jovite

5^{es} jours - Baie-Comeau
C.J. Baie-Comeau - C.J. St-Jovite - C.J. St-Étienne - C.J. St-Jovite

Étienne Drapeau
Porte-parole
Auteur-compositeur-interprète

www.uneroutesansfin.org

- Archives 2010
 - Avril
 - Mars
 - Février
- + Archives 2009
- + Archives 2008

En plus d'agir à titre de porte-parole de l'événement, Étienne Drapeau donnera le coup d'envoi à l'événement le 28 mai prochain en pédalant les quelques 80 kilomètres séparant les villes d'Huberdeau et de Prévost dans les Laurentides. Natif de la ville de Québec, il ira aussi surprendre les jeunes de cette région en les accompagnant lors du passage de la caravane cycliste dans cette région. De plus, il sera aussi de la dernière journée et pédalera les derniers kilomètres jusqu'au fil d'arrivée, à Baie-Comeau le 5 juin prochain.

Étienne Drapeau est très sensibilisé à la cause des jeunes en difficulté, son frère et quelques autres membres de sa famille travaillent pour un des centres jeunesse du Québec. « Il est facile de se rallier à une cause qui mise sur la jeunesse quand je vois toute la passion et l'espoir qui animent mes proches et tous ceux et celles oeuvrant auprès d'elle. Les jeunes sont notre avenir et ils ont besoin de savoir qu'ils peuvent compter sur nous pour les accompagner dans leur cheminement. "La route sans fin" nous fournit cette occasion unique et combien



rassembleuse d'avancer fièrement, ensemble ! »

Le public a découvert Étienne Drapeau lors de sa participation à Star Académie en 2004. Extrait de son premier album, la pièce titre « Je l'ai jamais dit à personne » a atteint la première place des palmarès radio et a été mise en nomination à l'ADISQ dans la catégorie « Chanson populaire de l'année » en 2007. En 2009, il a foulé les planches du mythique Olympia de Paris sur invitation de son amie Lynda Lemay. Il travaille actuellement à la préparation de son 3e album solo dont il signera les paroles et la musique.

Inscription pour la région de la Mauricie et le Centre-du-Québec
Vous recevrez un courriel du service des communications dans les prochains jours.

Étapes:

1. Réservez à votre agenda une des deux journées pour participer à Route sans fin, soit à Drummondville (31 mai) ou en Mauricie (1er juin).
2. Choisissez votre implication : participer avec un de vos jeunes ou faire du bénévolat (conduite de camion, accueil des participants, services de nourriture.. etc..)
3. Remplir le formulaire d'inscription en cliquant sur le lien suivant qui vous sera envoyé par courriel
4. Si vous rencontrez un problème lors de l'inscription, n'hésitez pas à contacter Geneviève Roy, du Centre de services Drummond 13-18.
5. Une fois l'inscription faite, nous vous contacterons pour vous donner tous les détails.

Quatre trajets s'offrent à vous!

L'objectif étant de participer, vous pouvez être accompagnés de petits ou grands et y aller à votre rythme.

Richmond – Drummond – 44 km- 31 mai AM et PM
L'avenir – Drummond – 20 km – 31 mai AM et PM
Joliette – Trois-Rivières 110 km – 1 juin AM et PM
Louiseville – Trois-Rivières – 35 km – 1 juin PM

[RETOUR À LA LISTE](#)

[NOUVELLE PRÉCÉDENTE](#)

[NOUVELLE SUIVANTE](#)

 Imprimer

NOUVELLES

Concours "Le plus beau merci"



[+ DÉTAIL](#)

TÉMOIGNAGES

Pourquoi travailler auprès des jeunes en difficulté, c'est la grande question à laquelle je n'ai pas encore trouvé de réponse. C'est un travail qui fait du bien, et ce, autant à moi qu'aux personnes que j'aide.

[+ VOIR D'AUTRES TÉMOIGNAGES](#)





LE CENTRE JEUNESSE

Présentation de l'établissement

NOS INTERVENTIONS

Les jeunes au coeur de nos actions

NOUS AIDER

Aidez-nous de plusieurs manières

LA CLIENTÈLE

Que devrais-je savoir?

ADOPTION ET RETROUVAILLES

JOURNAL ORGANISATIONNEL

Édition du mois

Abonnement

Date de parution :
30 Avril 2010

Prochaine parution :
9 Juin 2010

Date de tombée :
19 Mai 2010

Équipe du journal :

Pierre Arcand
Geneviève Jauron
Marie-Josée Masse

Avec la collaboration de :

Michelle Bourbeau
Nancy Gagnon
Hélène Goulet
Patrick Grenier
Claudette LaFrance
Michel Laneuville
Robert Levasseur
Claude Lévesque
Valérie Nemy
Daniel Tremblay
Carol Turgeon



Journal à la hune



AVRIL 2010

par Michel Laneuville, chef des services des ressources administratives Mauricie

Nouvelles

25 ANS DE SERVICE - CLAIRE BROUILLETTE

En hommage à Claire Brouillette pour ses 25 ans de service, de dévouement et d'engagement



Il y a 25 ans déjà, plus précisément le 11 avril 1985, Claire entra en fonction au sein des services de santé et des services sociaux. Elle s'est jointe à notre Centre jeunesse après avoir œuvré dans d'autres organismes du réseau pendant près de 13 ans.

Depuis ce jour, elle n'a jamais délaissé son engagement profond ainsi que son dévouement indéniable à la mission de notre organisation. Aujourd'hui, Claire travaille au centre de services de Trois-Rivières (Cap) comme technicienne en administration.

C'est une personne très organisée et très structurée lui permettant de réaliser pleinement toutes les tâches qui lui sont confiées. De plus, elle sait très bien prioriser ces nombreuses demandes afin de répondre aux besoins de ses collègues de travail.

C'est dans la bonne humeur qu'elle offre sa continuelle disponibilité à l'organisation, le tout réalisé avec le souci du détail. Toutes ces réalisations sont effectuées dans le plus grand respect de ses collègues de travail, auxquels elle s'assure d'abord de les consulter puis de les informer des décisions afin que tout le personnel puisse comprendre l'orientation et le sens de celles-ci.

C'est d'ailleurs en lien avec toutes ces belles réalisations qu'elle s'est vue décerner le nom de «Mère Frédéric».

Merci Claire d'être là pour nous et sache que ta contribution au développement et à l'épanouissement de notre organisation est grandement appréciée.

Avec toute ma reconnaissance!

[RETOUR À LA LISTE](#)

[NOUVELLE PRÉCÉDENTE](#)

[NOUVELLE SUIVANTE](#)

Imprimer

NOUVELLES

Concours "Le plus beau merci"

TÉMOIGNAGES

Pourquoi travailler auprès des jeunes en difficulté, c'est la grande question à laquelle je n'ai pas encore trouvé de réponse. C'est un travail qui fait du bien, et ce, autant à moi qu'aux personnes que j'aide.

[+ VOIR D'AUTRES TÉMOIGNAGES](#)





LE CENTRE JEUNESSE

Présentation de l'établissement

NOS INTERVENTIONS

Les jeunes au coeur de nos actions

NOUS AIDER

Aidez-nous de plusieurs manières

LA CLIENTÈLE

Que devrais-je savoir?

ADOPTION ET RETROUVAILLES

JOURNAL ORGANISATIONNEL

Édition du mois

Abonnement

Date de parution :
30 Avril 2010

Prochaine parution :
9 Juin 2010

Date de tombée :
19 Mai 2010

Équipe du journal :

Pierre Arcand
Geneviève Jauron
Marie-Josée Masse

Avec la collaboration de :

Michelle Bourbeau
Nancy Gagnon
Hélène Goulet
Patrick Grenier
Claudette Lafrance
Michel Laneuville
Robert Levasseur
Claude Lévesque
Valérie Nemy
Daniel Tremblay
Carol Turgeon



Journal à la hune



AVRIL 2010

par Claude Lévesque, Valérie Nemy, Nancy Gagnon

Nouvelles

SALUTATIONS À LINDA CROTEAU



Une petite pensée pour un grand coeur !!!

Femme de cœur exceptionnelle, tant sur le plan humain que professionnel, Linda est d'une générosité impressionnante et a permis à plusieurs personnes, au cours de sa carrière professionnelle, d'acquiescer une vision clinique élargie.

Au début, notons que Linda a œuvré à Ville-Joie Saint-Dominique, de même qu'au centre de réadaptation Laforest. Cependant, depuis les dix (10) dernières

années, elle a travaillé au centre de réadaptation Bourgeois et plus particulièrement à l'unité de vie Le Séjour, à titre de chef de services, où elle a su relever différents mandats et défis avec brio.

En effet, il importe de préciser que, dans le cadre du déploiement des amendements de la Loi sur la protection de la jeunesse, Linda a collaboré grandement à la mise en place de l'encadrement intensif mixte à l'unité de vie Le Séjour et a fait preuve de beaucoup de souplesse lors de la transition, tout en participant activement aux sessions de formation.

Son expérience professionnelle de plus de 34 ans au sein de notre organisation fait en sorte que Linda s'avère être une grande clinicienne dont l'expertise est très recherchée. Personne très méticuleuse et rigoureuse dans ses suivis, Linda est d'une empathie indéniable à l'égard de la réalité des jeunes qui lui ont été confiés, ceci la plaçant en réponse constante à leurs besoins.

D'un point de vue plus personnel, notons que sa spontanéité constitue sa marque de commerce et dénote d'un grand sens de l'humour très apprécié de ses collègues de travail et des membres de son équipe. De même, Linda aime toujours prendre soin de souligner chaque occasion spéciale, que ce soit lors d'un anniversaire ou d'une fête, ce qui constitue une très belle qualité.

En terminant, nous te souhaitons une belle retraite active, pleine d'entrain, de voyages et de moments tendres et sache que la bougie ne perd rien de sa lumière lorsqu'elle est communiquée à une autre personne.

Nous t'aimons et te remercions d'être telle que tu es ma chère Linda!!!

[RETOUR À LA LISTE](#)

[NOUVELLE PRÉCÉDENTE](#)

[NOUVELLE SUIVANTE](#)

[Imprimer](#)

Concours "Le plus beau merci"



[+ DÉTAIL](#)

Pourquoi travailler auprès des jeunes en difficulté, c'est la grande question à laquelle je n'ai pas encore trouvé de réponse. C'est un travail qui fait du bien, et ce, autant à moi qu'aux personnes que j'aide.

[+ VOIR D'AUTRES TÉMOIGNAGES](#)



DESIGN WEB = EGZAKT



LE CENTRE JEUNESSE

Présentation de
l'établissement

NOS INTERVENTIONS

Les jeunes au coeur
de nos actions

NOUS AIDER

Aidez-nous de
plusieurs manières

LA CLIENTÈLE

Que devrais-je savoir?

ADOPTION ET RETROUVAILLES

JOURNAL ORGANISATIONNEL

Édition du mois

Abonnement

Date de parution :
30 Avril 2010

Prochaine parution :
9 Juin 2010

Date de tombée :
19 Mai 2010

Équipe du journal :

Pierre Arcand
Geneviève Jauron
Marie-Josée Masse

Avec la collaboration de :

Michelle Bourbeau
Nancy Gagnon
Hélène Goulet
Patrick Grenier
Claudette LaFrance
Michel Laneuille
Robert Levasseur
Claude Lévesque
Valérie Nemy
Daniel Tremblay
Carol Turgeon



Journal à la hune

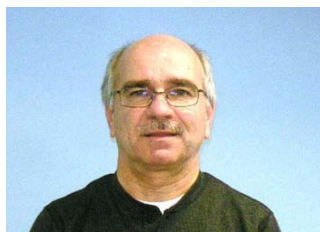


AVRIL 2010

par Claude Lévesque, Directeur de services de réadaptation et des ressources intermédiaires avec la collaboration de Hélène Goulet, Patrick Grenier, Nancy Gagnon

Nouvelles

BONNE RETRAITE - DANIEL PROVENCHER



Daniel oeuvre auprès des jeunes depuis fort longtemps, au début comme organisateur de loisirs auprès de sa communauté et par la suite auprès des jeunes hébergés en centre de réadaptation. Il a toujours su rallier les gens autour de différents projets cliniques.

Nous ne voudrions pas passer sous silence le fait qu'il est un homme de parole, de confiance et d'une discrétion exemplaire, sous lequel se cache un personnage énigmatique, un peu pince-sans-rire, mais combien attachant, avec son petit côté timide! Daniel

est une personne engagée, loyale, disponible, supportante et innovatrice. Possédant un sens de l'humour qui lui est propre, cela lui a d'ailleurs valu la consécration d'être le « castor blagueur ».

Daniel se révèle à travers un homme rempli d'une sagesse communicative, qui lègue son savoir et surtout comment il envisage la vie à travers le tumulte des différents changements vécus et à vivre... Pour lui, une situation ou un problème constitue toujours un défi à relever afin de demeurer proactif et constamment à la recherche de solutions.

De plus, soulignons la contribution énorme que Daniel a eu à maintenir le développement de l'intervention autour de la consommation chez les jeunes et à établir, au fil des ans, un partenariat avec Domrémy et Grand Chemin. En effet, ce type de partenariat fera, sans aucun doute, partie intégrante des standards à établir dans d'autres secteurs de collaboration, puisqu'il reconnaît l'expertise de chacun, l'un ne substituant pas l'autre, mais agissant en complémentarité dans le temps, l'espace et le partage des rôles et responsabilités.

Daniel sait créer des dynamiques d'équipe exceptionnelles et a même innové dans de nouvelles pratiques impliquant les parents.

Merci à l'homme bon, à la vie pleine et tranquille et au bagage riche, qui saura sûrement faire profiter ses proches, entre autres de ses talents artistiques (peinture sur bois, stylos entièrement faits à la main), de sa conscience écologique (petits gestes « verts », compostage) et de ses talents culinaires. En ce qui nous concerne, nous avons eu notre juste part, nous t'en remercions sincèrement et te souhaitons une retraite pleinement méritée Daniel!!!

– Archives 2010

[Avril](#)
[Mars](#)
[Février](#)

+ Archives 2009

+ Archives 2008

[RETOUR À LA LISTE](#)

← [NOUVELLE PRÉCÉDENTE](#)

[NOUVELLE SUIVANTE](#) →

[Imprimer](#)

NOUVELLES

**Concours "Le plus beau
merci"**

TÉMOIGNAGES

Pourquoi travailler auprès des jeunes en difficulté, c'est la grande question à laquelle je n'ai pas encore trouvé de réponse. C'est un travail qui fait du bien, et ce, autant à moi



[+ DÉTAIL](#)

qu'aux personnes que j'aide.

[+ VOIR D'AUTRES TÉMOIGNAGES](#)



DESIGN WEB = EGZAKT



LE CENTRE JEUNESSE

Présentation de l'établissement

NOS INTERVENTIONS

Les jeunes au coeur de nos actions

NOUS AIDER

Aidez-nous de plusieurs manières

LA CLIENTÈLE

Que devrais-je savoir?

ADOPTION ET RETROUVAILLES

JOURNAL ORGANISATIONNEL

Édition du mois

Abonnement

Date de parution :
30 Avril 2010

Prochaine parution :
9 Juin 2010

Date de tombée :
19 Mai 2010

Équipe du journal :

Pierre Arcand
Geneviève Jauron
Marie-Josée Masse

Avec la collaboration de :

Michelle Bourbeau
Nancy Gagnon
Hélène Goulet
Patrick Grenier
Claudette LaFrance
Michel Laneuville
Robert Levasseur
Claude Lévesque
Valérie Nemy
Daniel Tremblay
Carol Turgeon



Journal à la hune



AVRIL 2010

par Geneviève Jauron, agente d'information

Nouvelles

« LE PLUS BEAU MERCI »

Participez au concours « Le plus beau merci »

L'ensemble des établissements de santé et services sociaux de la Mauricie et du Centre-du-Québec vous invite à participer au concours régional « **Le plus beau merci** »!

Participez et courez la chance de gagner un certificat-cadeau chez Archambault d'une valeur de 100 \$!



En quoi consiste le concours ?

Depuis plusieurs mois, des personnalités de la Mauricie et du Centre-du-Québec vous remercient à travers des capsules diffusées à la télévision et à la radio « Merci aux 1 500 travailleurs de la santé et des services sociaux ». Celles-ci témoignent de votre travail essentiel au quotidien. Le concours consiste donc à voter pour votre capsule préférée... bref, à voter pour « le plus beau merci »!

Ces activités sont réalisées dans le cadre de la démarche régionale de planification de main-d'œuvre.

Comment participer?

Rendez-vous sur le site web de votre établissement www.cjmccq.qc.ca à compter du 10 mai prochain et cliquez sur la bannière « Merci à nos travailleurs ». Vous recevrez par la suite toute l'information nécessaire.

BONNE CHANCE !

***LE CONCOURS SERA EN LIGNE DU 10 MAI AU 29 JUIN 2010. ***

Une initiative des établissements de santé et services sociaux de la Mauricie et du Centre-du-Québec

[RETOUR À LA LISTE](#)

[NOUVELLE PRÉCÉDENTE](#)

[NOUVELLE SUIVANTE](#)

Imprimer

NOUVELLES

Concours "Le plus beau merci"

TÉMOIGNAGES

Pourquoi travailler auprès des jeunes en difficulté, c'est la grande question à laquelle je n'ai pas encore trouvé de réponse. C'est un travail qui fait du bien, et ce, autant à moi qu'aux personnes que j'aide.



LE CENTRE JEUNESSE

Présentation de
l'établissement

NOS INTERVENTIONS

Les jeunes au coeur
de nos actions

NOUS AIDER

Aidez-nous de
plusieurs manières

LA CLIENTÈLE

Que devrais-je savoir?

ADOPTION ET RETROUVAILLES

EMPLOIS ET STAGES

Emplois

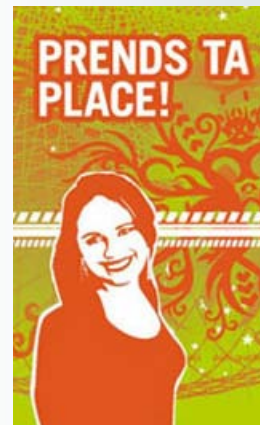
Stages

Des employés s'adressent à vous étudiants, stagiaires, ou futurs employés

Les motivations au travail, le choix de l'employeur, le choix de carrière : des sujets abordés par des employés du Centre jeunesse...

Plusieurs réponses à vos questions !

- + « Une technicienne en travail social... »
- + « Une intervenante sociale... »
- + « Un éducateur... »
- + « Un technicien en bâtiment ... »
- + « Une Chef de services en centre de réadaptation... »



 Imprimer

DÉCOUVREZ NOTRE JOURNAL

Inscrivez votre adresse courriel pour recevoir notre journal.

NOUVELLES

Concours "Le plus beau
merci"



+ DÉTAIL

TÉMOIGNAGES

Pourquoi travailler auprès des jeunes en difficulté, c'est la grande question à laquelle je n'ai pas encore trouvé de réponse. C'est un travail qui fait du bien, et ce, autant à moi qu'aux personnes que j'aide.

+ VOIR D'AUTRES TÉMOIGNAGES





LE CENTRE JEUNESSE

Présentation de l'établissement

NOS INTERVENTIONS

Les jeunes au coeur de nos actions

NOUS AIDER

Aidez-nous de plusieurs manières

LA CLIENTÈLE

Que devrais-je savoir?

ADOPTION ET RETROUVAILLES

JOURNAL ORGANISATIONNEL

Édition du mois

Abonnement

Date de parution :
30 Avril 2010

Prochaine parution :
9 Juin 2010

Date de tombée :
19 Mai 2010

Équipe du journal :

Pierre Arcand
Geneviève Jauron
Marie-Josée Masse

Avec la collaboration de :

Michelle Bourbeau
Nancy Gagnon
Hélène Goulet
Patrick Grenier
Claudette LaFrance
Michel Laneuville
Robert Levasseur
Claude Lévesque
Valérie Nemy
Daniel Tremblay
Carol Turgeon



Journal à la hune



**Ressources humaines
ANNIVERSAIRES D'EMBAUCHE**

Ces employés ont célébré leur anniversaire d'embauche

au mois de mars et avril:

Nom	Date d'embauche	Années de service
BROUILLETTE Claire , centre de services Cap	11 avril 1985	25 ans
CAUCHY Nicole , centre de services Plessisville	15 mars 2000	10 ans
FORTIN Huguette , centre de réadaptation Bourgeois	11 avril 2000	10 ans
FRECHETTE Claude , centre de réadaptation Laforest	30 mars 1985	25 ans
JACQUES Sébastien , centre de services Drummond 0-10	01 mars 2000	10 ans
LAROCHELLE Julie , centre de services Victoriaville	19 avril 2000	10 ans
LECOURS Isabelle , centre de services Cap	23 avril 1990	20 ans
LEMAY Catherine , centre de services Shawinigan	18 mars 2005	5 ans
LEVESQUE Manon , centre de services Nicolet	15 mars 2005	5 ans
NADEAU Emmanuelle , centre de services Victoriaville	18 mars 2005	5 ans
QUESSY Johanne , centre de réadaptation Bourgeois	24 mars 1990	20 ans
ROBERGE Nancy , centre de services Drummond 0-10	07 avril 2000	10 ans
ROY Ghislain , centre de réadaptation Laforest	20 mars 2000	10 ans
SAVARD Stéphane , centre de réadaptation Bourgeois	21 avril 2000	10 ans
ST-LAURENT Karine , centre de réadaptation Laforest	19 avril 2000	10 ans

– Archives 2010

[Avril](#)
[Mars](#)
[Février](#)

+ Archives 2009

+ Archives 2008

NOUVELLES

Concours "Le plus beau merci"



[+ DÉTAIL](#)

TÉMOIGNAGES

Pourquoi travailler auprès des jeunes en difficulté, c'est la grande question à laquelle je n'ai pas encore trouvé de réponse. C'est un travail qui fait du bien, et ce, autant à moi qu'aux personnes que j'aide.

[+ VOIR D'AUTRES TÉMOIGNAGES](#)





LE CENTRE JEUNESSE

Présentation de l'établissement

NOS INTERVENTIONS

Les jeunes au coeur de nos actions

NOUS AIDER

Aidez-nous de plusieurs manières

LA CLIENTÈLE

Que devrais-je savoir?

ADOPTION ET RETROUVAILLES

JOURNAL ORGANISATIONNEL

Édition du mois

Abonnement

Date de parution :
30 Avril 2010

Prochaine parution :
9 Juin 2010

Date de tombée :
19 Mai 2010

Équipe du journal :

Pierre Arcand
Geneviève Jauron
Marie-Josée Masse

Avec la collaboration de :

Michelle Bourbeau
Nancy Gagnon
Hélène Goulet
Patrick Grenier
Claudette LaFrance
Michel Laneuville
Robert Levasseur
Claude Lévesque
Valérie Nemy
Daniel Tremblay
Carol Turgeon



Journal à la hune



Ressources humaines NOUVEAUX EMPLOYÉS

Nous souhaitons la bienvenue aux nouveaux employés:

Karina Anctil, ARH
Pierrette Beaulieu, agente administrative
Joanie Bédard, éducatrice
Marilou Boivin, aide sociale
Jean-Philippe Bouffard, technicien en administration
Isabelle Cloutier, ARH
Stéphane De Bachère, ARH
Louis-Philippe Desroches, ARH
Guillaume Gélinas, Éducateur
Marie-Claude Lahaie, agente administrative
Josée Lavallée, Éducatrice
Chantal Marquis, éducatrice
Nancy Plante, agente administrative
Véronique Rousseau, agente administrative
Sandra Simoneau, éducatrice
Valérie St-Laurent, ARH

[RETOUR À LA LISTE](#)

[NOUVELLE PRÉCÉDENTE](#)

[NOUVELLE SUIVANTE](#)

Imprimer

– Archives 2010

[Avril](#)
[Mars](#)
[Février](#)

+ Archives 2009

+ Archives 2008

NOUVELLES

Concours "Le plus beau merci"



[+ DÉTAIL](#)

TÉMOIGNAGES

Pourquoi travailler auprès des jeunes en difficulté, c'est la grande question à laquelle je n'ai pas encore trouvé de réponse. C'est un travail qui fait du bien, et ce, autant à moi qu'aux personnes que j'aide.

[+ VOIR D'AUTRES TÉMOIGNAGES](#)





LE CENTRE JEUNESSE

Présentation de
l'établissement

NOS INTERVENTIONS

Les jeunes au coeur
de nos actions

NOUS AIDER

Aidez-nous de
plusieurs manières

LA CLIENTÈLE

Que devrais-je savoir?

ADOPTION ET RETROUVAILLES

JOURNAL ORGANISATIONNEL

Édition du mois

Abonnement

Date de parution :
30 Avril 2010

Prochaine parution :
9 Juin 2010

Date de tombée :
19 Mai 2010

Équipe du journal :

Pierre Arcand
Geneviève Jauron
Marie-Josée Masse

Avec la collaboration de :

Michelle Bourbeau
Nancy Gagnon
Hélène Goulet
Patrick Grenier
Claudette Lafrance
Michel Laneuville
Robert Levasseur
Claude Lévesque
Valérie Nemey
Daniel Tremblay
Carol Turgeon



Journal à la hune



Nouvelles des partenaires SEMAINE QUÉBÉCOISE DES FAMILLES

Nous vous invitons à prendre connaissance du document joint:

<documents/file/capsule-famille.pdf>

[RETOUR À LA LISTE](#)

[NOUVELLE PRÉCÉDENTE](#)

[NOUVELLE SUIVANTE](#)

Imprimer

– Archives 2010

[Avril](#)
[Mars](#)
[Février](#)

+ Archives 2009

+ Archives 2008

NOUVELLES

**Concours "Le plus beau
merci"**



[+ DÉTAIL](#)

TÉMOIGNAGES

Pourquoi travailler auprès des jeunes en difficulté, c'est la grande question à laquelle je n'ai pas encore trouvé de réponse. C'est un travail qui fait du bien, et ce, autant à moi qu'aux personnes que j'aide.

[+ VOIR D'AUTRES TÉMOIGNAGES](#)





LE CENTRE JEUNESSE

Présentation de l'établissement

NOS INTERVENTIONS

Les jeunes au coeur de nos actions

NOUS AIDER

Aidez-nous de plusieurs manières

LA CLIENTÈLE

Que devrais-je savoir?

ADOPTION ET RETROUVAILLES

JOURNAL ORGANISATIONNEL

Édition du mois

Abonnement

Date de parution :
30 Avril 2010

Prochaine parution :
9 Juin 2010

Date de tombée :
19 Mai 2010

Équipe du journal :

Pierre Arcand
Geneviève Jauron
Marie-Josée Masse

Avec la collaboration de :

Michelle Bourbeau
Nancy Gagnon
Hélène Goulet
Patrick Grenier
Claudette Lafrance
Michel Laneuville
Robert Levasseur
Claude Lévesque
Valérie Nemey
Daniel Tremblay
Carol Turgeon



Journal à la hune



AVRIL 2010

par Centre de réadaptation Domrémy Mauricie/Centre-du-Québec

Nouvelles des partenaires INFO-TOXICO

Cliquez sur ce lien pour accéder au bulletin d'information:

<documents/file/info-toxico.pdf>

[RETOUR À LA LISTE](#)

[NOUVELLE PRÉCÉDENTE](#)

[NOUVELLE SUIVANTE](#)

Imprimer

- Archives 2010

[Avril](#)
[Mars](#)
[Février](#)

+ Archives 2009

+ Archives 2008

NOUVELLES

Concours "Le plus beau merci"



[+ DÉTAIL](#)

TÉMOIGNAGES

Pourquoi travailler auprès des jeunes en difficulté, c'est la grande question à laquelle je n'ai pas encore trouvé de réponse. C'est un travail qui fait du bien, et ce, autant à moi qu'aux personnes que j'aide.

[+ VOIR D'AUTRES TÉMOIGNAGES](#)





LE CENTRE JEUNESSE

Présentation de l'établissement

NOS INTERVENTIONS

Les jeunes au coeur de nos actions

NOUS AIDER

Aidez-nous de plusieurs manières

LA CLIENTÈLE

Que devrais-je savoir?

ADOPTION ET RETROUVAILLES

JOURNAL ORGANISATIONNEL

Édition du mois

Abonnement

Date de parution :
30 Avril 2010

Prochaine parution :
9 Juin 2010

Date de tombée :
19 Mai 2010

Équipe du journal :

Pierre Arcand
Geneviève Jauron
Marie-Josée Masse

Avec la collaboration de :

Michelle Bourbeau
Nancy Gagnon
Hélène Goulet
Patrick Grenier
Claudette Lafrance
Michel Laneuville
Robert Levasseur
Claude Lévesque
Valérie Nemey
Daniel Tremblay
Carol Turgeon



Journal à la hune



AVRIL 2010

Nouvelles des partenaires

INVITATION POUR LES 8ES JOURNÉES BI-ANUELLES DE SANTÉ MENTALE

Cliquez sur ce lien:

<documents/file/sante-mentale.pdf>

- Archives 2010

[Avril](#)
[Mars](#)
[Février](#)

+ Archives 2009

[Décembre](#)
[Novembre](#)
[Septembre](#)
[Juin](#)
[Mai](#)
[Mars](#)
[Février](#)
[Janvier](#)

+ Archives 2008

[Décembre](#)

[RETOUR À LA LISTE](#)

[NOUVELLE PRÉCÉDENTE](#)

[NOUVELLE SUIVANTE](#)

Imprimer

NOUVELLES

Concours "Le plus beau merci"



[+ DÉTAIL](#)

TÉMOIGNAGES

Pourquoi travailler auprès des jeunes en difficulté, c'est la grande question à laquelle je n'ai pas encore trouvé de réponse. C'est un travail qui fait du bien, et ce, autant à moi qu'aux personnes que j'aide.

[+ VOIR D'AUTRES TÉMOIGNAGES](#)





LE CENTRE JEUNESSE

Présentation de
l'établissement

NOS INTERVENTIONS

Les jeunes au coeur
de nos actions

NOUS AIDER

Aidez-nous de
plusieurs manières

LA CLIENTÈLE

Que devrais-je savoir?

ADOPTION ET RETROUVAILLES

JOURNAL ORGANISATIONNEL

Édition du mois

Abonnement

Date de parution :
30 Avril 2010

Prochaine parution :
9 Juin 2010

Date de tombée :
19 Mai 2010

Équipe du journal :

Pierre Arcand
Geneviève Jauron
Marie-Josée Masse

Avec la collaboration de :

Michelle Bourbeau
Nancy Gagnon
Hélène Goulet
Patrick Grenier
Claudette Lafrance
Michel Laneuville
Robert Levasseur
Claude Lévesque
Valérie Nemey
Daniel Tremblay
Carol Turgeon



Journal à la hune



AVRIL 2010

par Centre jeunesse de Québec - Institut universitaire

Nouvelles des partenaires

TANDEM- ENSEMBLE POUR LES JEUNES ET LES FAMILLES

Nous vous invitons à consulter ce journal d'information:

<documents/file/tandem.pdf>

[RETOUR À LA LISTE](#)

[NOUVELLE PRÉCÉDENTE](#)

- Archives 2010

[Avril](#)
[Mars](#)
[Février](#)

+ Archives 2009

+ Archives 2008

Imprimer

NOUVELLES

**Concours "Le plus beau
merci"**



[+ DÉTAIL](#)

TÉMOIGNAGES

Pourquoi travailler auprès des jeunes en difficulté, c'est la grande question à laquelle je n'ai pas encore trouvé de réponse. C'est un travail qui fait du bien, et ce, autant à moi qu'aux personnes que j'aide.

[+ VOIR D'AUTRES TÉMOIGNAGES](#)





LE CENTRE JEUNESSE

Présentation de l'établissement

NOS INTERVENTIONS

Les jeunes au cœur de nos actions

NOUS AIDER

Aidez-nous de plusieurs manières

LA CLIENTÈLE

Que devrais-je savoir?

ADOPTION ET RETROUVAILLES

JOURNAL ORGANISATIONNEL

Édition du mois

Abonnement

Date de parution :
30 Avril 2010

Prochaine parution :
9 Juin 2010

Date de tombée :
19 Mai 2010

Équipe du journal :

Pierre Arcand
Geneviève Jauron
Marie-Josée Masse

Avec la collaboration de :

Michelle Bourbeau
Nancy Gagnon
Hélène Goulet
Patrick Grenier
Claudette LaFrance
Michel Laneuville
Robert Levasseur
Claude Lévesque
Valérie Nemy
Daniel Tremblay
Carol Turgeon



Journal à la hune



AVRIL 2010

par Michelle Bourbeau, CCPAS

Chronique de français

LE CCPAS VOUS PRÉSENTE SA PETITE CHRONIQUE DU BON FRANÇAIS

Perles de la Société de l'assurance automobile du Québec (SAAQ)

On les attendait, elles sont là! Voici les dernières perles reçues de la SAAQ. Régulièrement, le centre de documentation et d'information de l'assurance publie les bêtises les plus amusantes trouvées dans le courrier des assurances. [L'orthographe](#), [le vocabulaire](#) et [la grammaire](#) sont certifiés d'origine...

- Je vous remercie de m'adresser le courrier concernant mon accident à la maison de mon ami car, pour la passagère blessée, ma femme n'est pas au courant, et il ne vaut mieux pas. Vous ne voudriez quand même pas déshonorer un honnête père de famille?
- Je désire que ma voiture soit utilisable accidentellement par mes enfants majeurs que je considère comme novices.
- Circonstances de l'accident : est passé à travers une porte vitrée lors de l'opération « portes ouvertes » du magasin.
- J'ai heurté une auto dans le parking et je me suis dépêché à m'en aller. J'espère que vous serez content et que vous pouvez faire un petit geste en m'accordant un bonus supplémentaire.
- Je vous demanderais de ne pas tenir compte du constat aimable. Vous comprendrez en effet que j'ai été brusquement pris d'une émotion subite : arrière défoncé, présence de la police, choc psychologique, ce qui a fait en sorte que j'ai mis des croix partout au hasard.
- Vous savez que mon taxi est transformé en corbillard et que j'y transporte des morts. Mes clients ne risquant plus rien, est-il bien nécessaire que vous me fassiez payer une prime pour le cas où ils seraient victimes d'un accident?
- Le camion s'est sauvé précipitamment sans montrer ses papiers.
- Puisque vous me demandé un témoignage précis, je vous dirai qu'à mon avis c'est le monsieur qui a tort, puisque la madame a raison.
- Depuis son accident, ma femme est encore pire qu'avant. J'espère que vous en tiendrez compte.
- Pour les blessures de ma femme, je vous envoie ci-joint le certificat que j'ai pu arriver à avoir par mon docteur. Je les mets donc sous réserves en attendant que vous m'écriviez combien elles peuvent me rapporter d'argent environ.
- Je débouchais d'un chemin à une vitesse d'environ 100 et là je heurte un arbre. L'arbre m'a injecté de ma voiture alors que l'auto a continué toute seule avec la fille que j'étais sorti avec. J'avoue que je n'aurais pas dû faire demi-tour sur l'autoroute avec ma roulotte, mais j'avais oublié ma femme à la station-service.

– Archives 2010

[Avril](#)
[Mars](#)
[Février](#)

+ Archives 2009

+ Archives 2008

- Ma femme s'entête à vouloir conduire à nouveau l'auto quand elle sera à la retraite. Je lui ai dit que vous me feriez payer plus cher parce qu'elle n'a pas conduit depuis 10 ans et que vous aviez dit qu'elle était novice, mais ça lui fait plaisir. Pas de payer plus cher, mais d'être encore novice à son âge.
- J'ai frappé un camion stationné qui venait dans l'autre sens.
- L'homme prenait toute la rue et j'ai dû effectuer de nombreuses manœuvres avant de le frapper.
- Mon mari passé sur le bicycle de mon gars avec l'auto. J'avais dit à mon gars de pas laisser traîner son bicycle sur la galerie aussi. (du cru de Michelle qui veut savoir si vous la lisez....)
- Depuis l'accident j'ai des mots de tête.
- Mon auto a subi d'importants dommages corporels.
- Après mon accident du mois dernier, ma voiture a été convoquée par l'expert pour lui montrer ses dommages.
- J'ai dit au policier que je n'étais pas blessé mais quand j'ai ôté mon chapeau, j'ai vu que j'avais une fracture du crâne.
- Dites-moi à quel âge les enfants changent de prix.
- En vous remerciant par avance, je reste dans la tente de votre chèque de règlement.
- En décembre 92, j'avais cassé mon pare-brise et vous aviez gelé mon bonus : je viens d'avoir un autre accident à la fin d'août : est-ce que le gel marche aussi pendant l'été?
- En regagnant mon domicile, je me suis trompé de maison et j'ai entré dans un arbre qui ne m'appartenait pas.
- Je ne vois pas pourquoi vous refusez de prendre mon accident à cause que j'ai pas payé ma cotisation, puisque l'autre année, j'avais payé et j'avais pas eu d'accident.
- J'étais bien à droite et en me croisant, l'adversaire qui prenait son virage complètement à gauche m'a heurté et maintenant, il profite parce que j'avais bu pour me donner tous les torts. Honnêtement, est-ce qu'il vaut mieux être saoul à droite ou chauffard à gauche? Faut pas exagérer quand même!
- Mon fils ne peut être civilement responsable de cet accident puisqu'il est militaire.

À la prochaine !

[RETOUR À LA LISTE](#)

[NOUVELLE PRÉCÉDENTE](#)

[NOUVELLE SUIVANTE](#)

 [Imprimer](#)

NOUVELLES

Concours "Le plus beau merci"



[+ DÉTAIL](#)

TÉMOIGNAGES

Pourquoi travailler auprès des jeunes en difficulté, c'est la grande question à laquelle je n'ai pas encore trouvé de réponse. C'est un travail qui fait du bien, et ce, autant à moi qu'aux personnes que j'aide.

[+ VOIR D'AUTRES TÉMOIGNAGES](#)

